

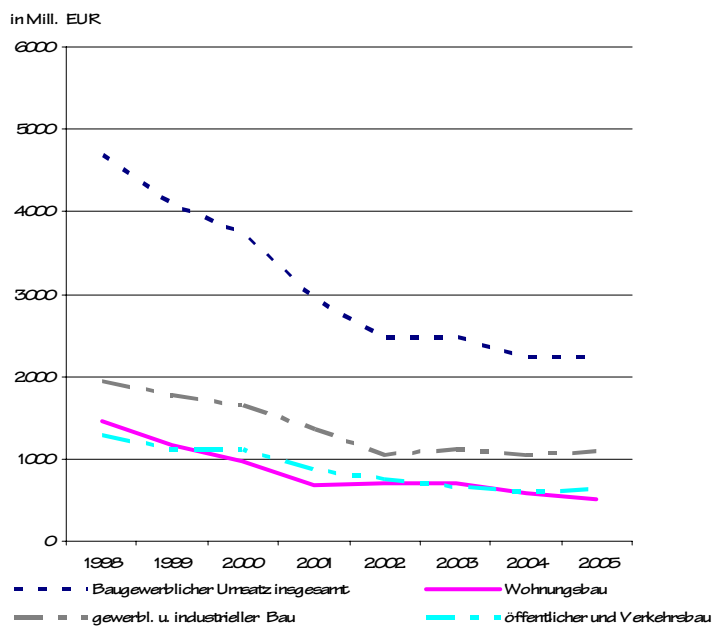
Statistischer Bericht

* E II 1 / E III 1 - m 07/06

Baugewerbe in Berlin Juli 2006

Ergebnisse des Bauhaupt- und
Ausbaugewerbes

Baugewerblicher Umsatz im Bauhauptgewerbe nach Bauarten seit 1998



Information und Beratung

Wir über uns

Der Auftrag des Statistischen Landesamtes Berlin ist im Berliner Landesstatistikgesetz vom 9. Dezember 1992 definiert. Das Amt hat entsprechend den Grundsätzen der Neutralität, Objektivität und wissenschaftlichen Unabhängigkeit Daten unter Verwendung neuester wissenschaftlicher Erkenntnisse, sachgerechter Methoden und Informationstechniken zu sammeln und für die Darstellung politischer, gesellschaftlicher, wirtschaftlicher und ökologischer Zusammenhänge aufzuschlüsseln.

So erreichen Sie uns

Das **Statistische Landesamt Berlin** befindet sich im „Bildungs- und Verwaltungszentrum Friedrichsfelde“ im Bezirk Lichtenberg (Nähe Tierpark Friedrichsfelde).
**Statistisches Landesamt Berlin
Alt-Friedrichsfelde 60
10315 Berlin**

Verkehrsverbindungen:

U-Bahn, Linie U 5 bis Bahnhof „Friedrichsfelde“ (ca. 15 Minuten Fußweg),

S-Bahn, Linien S 5, S 7, S 75 bis Bahnhof „Friedrichsfelde-Ost“ (Anschluss Bus 108 bis Haltestelle „Bildungs- und Verwaltungszentrum“),

Straßenbahn, Linien M17, 27 bis Haltestelle „Am Tierpark“,

Bus, Linien 108 bis Haltestelle „Bildungs- und Verwaltungszentrum“ oder Linie 194 bis Haltestelle „Am Tierpark / Alfred-Kowalke-Straße“.

Veröffentlichungen

Sie können alle Publikationen des Statistischen Landesamtes in unserer **Bibliothek** einsehen.

Öffnungszeiten:

montags bis mittwochs
von 9 bis 15 Uhr,
donnerstags
von 9 bis 17 Uhr
und freitags
von 9 bis 14 Uhr.

Telefon: (030) 9021 3540.

Hier stehen darüber hinaus auch die Veröffentlichungen der anderen Statistischen Ämter der Länder und des Bundes zur Verfügung, ebenso internationale Publikationen, insbesondere Standardwerke zur statistischen Methodenlehre und zu Wirtschafts- und Sozialwissenschaften. Ein aktuelles Verzeichnis unserer Veröffentlichungen ist bei der **Zentralen Information und Beratung** zu erhalten.

Im **Internet** ist das Statistische Landesamt Berlin darüber hinaus mit Eckdaten für Berlin und Online-Datenbanken vertreten:

www.statistik-berlin.de

Informationen

zu dieser Veröffentlichung

Fachbereich Baugewerbe:

Telefon: (030) 9021 3350/3843/3603

Telefax: (030) 51 58 83 02
(030) 9021 3599

E-Mail Internet:

bau@statistik-berlin.de

Auskunftsstelle:

Zentrale Information und Marketing-Haus 3, Erdgeschoss
Zimmer 3.005,

Telefon: (030) 9021 3434

Telefax: (030) 9021 3655

E-Mail: info@statistik-berlin.de

Zeichenerklärung

- nichts vorhanden
- () Aussagewert eingeschränkt
- . Zahlenwert unbekannt oder geheimgehalten
- x Tabellenfach gesperrt, weil Aussage nicht sinnvoll
- / Zahlenwert nicht sicher genug
- 0 weniger als die Hälfte von 1 in der letzten besetzten Stelle, jedoch mehr als nichts
- p vorläufige Zahl
- ... Angabe fällt später an
- r berichtigte Zahl
- s geschätzte Zahl

Inhaltsverzeichnis

Seite

Grafiken

| | |
|--------------------------------------|----|
| Information und Beratung | 2 |
| Erläuterungen | 4 |
| Allgemeine Hinweise | 4 |
| Definitionen | 5 |
| Erhebungsmerkmale | 6 |
| Ergebnisse kurz gefasst | 7 |
| Datenangebot aus dem Sachgebiet | 21 |
| Datenangebot | 21 |
| Lieferung | 21 |
| Kosten | 21 |
| Information und Beratung | 21 |
| Weitere Veröffentlichungen zum Thema | 21 |
| Allgemeines Informationsangebot | 22 |
| Bestellung | 23 |
| Liefer- und Zahlungsbedingungen | 23 |

| | | |
|---|--|---|
| 1 | Baugewerblicher Umsatz und Auftragseingang im Bereich Vorbereitende Baustellenarbeiten, Hoch- und Tiefbau in Berlin seit Januar 2005 | 8 |
| 2 | Beschäftigte und baugewerblicher Umsatz im Bereich Bauinstallation und sonstiges Baugewerbe in Berlin seit dem 1. Vierteljahr 2005 | 8 |

Tabellen

| | | |
|----|--|----|
| 1 | Ausgewählte Jahresergebnisse im Bereich Vorbereitende Baustellenarbeiten, Hoch- und Tiefbau in Berlin seit 1995 | 9 |
| 2 | Beschäftigte, Bruttolohn- und -gehaltssumme im Bereich Vorbereitende Baustellenarbeiten, Hoch- und Tiefbau in Berlin seit Januar 2005 | 10 |
| 3 | Beschäftigte, Bruttolohn- und -gehaltssumme im Bereich Vorbereitende Baustellenarbeiten, Hoch- und Tiefbau in Berlin seit Januar 2005 (Monatsberichts-kreis) | 11 |
| 4 | Geleistete Arbeitsstunden im Bereich Vorbereitende Baustellenarbeiten, Hoch- und Tiefbau in Berlin seit Januar 2005 | 12 |
| 5 | Geleistete Arbeitsstunden im Bereich Vorbereitende Baustellenarbeiten, Hoch- und Tiefbau in Berlin seit Januar 2005 (Monatsberichts-kreis) | 13 |
| 6 | Umsatz im Bereich Vorbereitende Baustellenarbeiten, Hoch- und Tiefbau in Berlin seit Januar 2005 | 14 |
| 7 | Umsatz im Bereich Vorbereitende Baustellenarbeiten, Hoch- und Tiefbau in Berlin seit Januar 2005 (Monatsberichts-kreis) | 15 |
| 8 | Auftragseingang im Bereich Vorbereitende Baustellenarbeiten, Hoch- und Tiefbau in Berlin seit Januar 2005 (Monatsberichts-kreis) | 16 |
| 9 | Auftragsbestand im Bereich Vorbereitende Baustellenarbeiten, Hoch- und Tiefbau in Berlin seit dem 1. Vierteljahr 2005 (Monatsberichts-kreis) | 17 |
| 10 | Vorbereitende Baustellenarbeiten, Hoch- und Tiefbau in Berlin im Juli 2006 nach Wirtschaftszweigen (Monatsberichts-kreis) | 18 |
| 11 | Betriebe, Beschäftigte, Arbeitsstunden, Bruttolohn- und -gehaltssumme und Umsatz im Bereich Bauinstallation und sonstiges Ausbaugewerbe in Berlin seit dem 1. Vierteljahr 2005 | 19 |
| 12 | Bauinstallation und sonstiges Baugewerbe in Berlin im 2. Vierteljahr 2006 nach Wirtschaftszweigen | 20 |

Impressum

Berliner Statistik

Statistischer Bericht

* E II 1 / E III 1 - m 07/06

* Bericht enthält Angaben, die alle Statistischen Landesämter für ihren Bereich unter gleicher Kennziffer veröffentlichen

Herausgeber

Statistisches Landesamt Berlin

Alt-Friedrichsfelde 60

10315 Berlin

Erscheinungsfolge

monatlich

Preis

4,00 EUR

Bestell Nr.

260.1

© Statistisches Landesamt Berlin

Für nichtgewerbliche Zwecke sind Vervielfältigung und unentgeltliche Verbreitung, auch auszugsweise, nur mit Quellenangabe gestattet. Die Verbreitung, auch auszugsweise, über elektronische Systeme/Datenträger bedarf der vorherigen Zustimmung. Alle übrigen Rechte bleiben vorbehalten.

Erläuterungen

Allgemeine Hinweise

Aufgabe und Ziel der Statistik

Die monatliche Berichterstattung im Bereich Vorbereitende Baustellenarbeiten, Hoch- und Tiefbau einschließlich der vierteljährlichen Statistik über den Auftragsbestand sowie die vierteljährliche Statistik im Bereich Bauinstallation, sonstiges Baugewerbe und Vermietung von Baumaschinen und -geräten mit Bedienungspersonal dient vor allem der kurzfristigen Beurteilung der konjunkturellen Lage des Baumarktes. Sie liefert wichtige Unterlagen für die Arbeit der gesetzgebenden Körperschaften, der Bundes- und Landesregierung, der Bau- und Handwerksverbände sowie der Kammern und ist somit eine unentbehrliche Grundlage für zahlreiche Entscheidungen auf dem Gebiet der gesamten Wirtschaftspolitik, insbesondere im Bereich der Bauwirtschaft.

Rechtsgrundlage

Die Rechtsgrundlagen hierfür sind das Gesetz über die Statistik im Produzierenden Gewerbe (ProdGewStatG) in der Fassung der Bekanntmachung vom 21. März 2002 (BGBl. I S. 1181), zuletzt geändert durch Artikel 104 der Verordnung vom 25. November 2003 (BGBl. I S. 2304), in Verbindung mit dem Bundesstatistikgesetz (BStatG) vom 22. Januar 1987 (BGBl. I S. 462, 565), zuletzt geändert durch Artikel 2 des Gesetzes vom 9. Juni 2005 (BGBl. I S. 1534).

Periodizität

Diese Statistiken werden monatlich/ vierteljährlich erhoben.

Berichtskreis

Alle baugewerblichen Betriebe von Unternehmen mit im Allgemeinen 20 und mehr Beschäftigten des Baugewerbes, die baugewerblichen Betriebe mit 20 und mehr Beschäftigten anderer Wirtschaftsbereiche, soweit die Einheiten im Inland tätig sind, sowie alle Arbeitsgemeinschaften des Baugewerbes.

Systematiken

Statistisches Bundesamt: Klassifikation der Wirtschaftszweige mit Erläuterungen, Ausgabe 2003 (WZ 2003); Wiesbaden 2003.

Methodische Hinweise

Mit Beginn des Jahres 2003 wurden aufgrund der Änderung der NACE Rev.1 in die NACE Rev.1.1 die Statistiken, darunter die des Baugewerbes, auf die neue "Klassifikation der Wirtschaftszweige 2003" (WZ 2003) umgestellt. Diese Klassifikation

ersetzt die bisherige Wirtschaftszweigklassifikation 1993 (WZ 93). Da die Struktur der WZ 2003 gegenüber der WZ 93 nur geringfügig geändert wurde, war eine Doppelaufbereitung oder Rückrechnung auf die neue Wirtschaftszweigklassifikation nicht erforderlich.

Die Ergebnisse der Tabellen 2, 4 und 6 enthalten auf den Berichtskreis der jährlichen Totalerhebung (Stichtag jeweils der 30. Juni) hochgerechnete Monatsergebnisse. Die Werte der Monate März bis September haben im Berichtsjahr vorläufigen Charakter, da sie auf der Basis der Totalerhebung des Vorjahres hochgerechnet worden sind. Ab Oktober werden sie rückwirkend korrigiert und gelten ab dann als endgültig. Die jeweils aktuellen Ergebnisse der beiden vierteljährlichen Statistiken zum Auftragsbestand und zum Bereich Bauinstallation und sonstiges Baugewerbe erscheinen in den Berichtsheften für März, Juni, September und Dezember.

Hinweise auf andere Veröffentlichungen

Ergebnisse dieser Statistik für das gesamte Bundesgebiet enthält die vom Statistischen Bundesamt herausgegebene Fachserie 4, Reihe 5.1 "Beschäftigung und Umsatz der Betriebe im Baugewerbe", sowie die Querschnittsveröffentlichung des Statistischen Bundesamtes "Ausgewählte Zahlen für die Bauwirtschaft" (monatlich).

Definitionen

Betrieb

Erfasst und nachgewiesen werden im einzelnen:

- Einbetriebsunternehmen (d.s. Unternehmen, die nur aus einer örtlichen Einheit bestehen) des Bauhauptgewerbes;
- örtliche Einheiten (in der Regel nicht Baustellen) mit Schwerpunkt im Bauhauptgewerbe, die zu Unternehmen des Bauhauptgewerbes gehören;
- örtliche Einheiten mit Schwerpunkt im Bauhauptgewerbe, die zu Unternehmen mit Schwerpunkt im übrigen Produzierenden Gewerbe oder in sonstigen Wirtschaftszweigen gehören, sofern sie Bauleistungen für den Markt erbringen;
- örtlich getrennte Hauptverwaltungen von Unternehmen des Bauhauptgewerbes;
- Arbeitsgemeinschaften des Bauhauptgewerbes, soweit sich ihre Tätigkeit auf inländische Baustellen bezieht.

Beschäftigte

Alle am Monats- bzw. Quartalsende im Betrieb in einem Arbeitsverhältnis stehenden Personen (Arbeiter/-innen, Angestellte und Auszubildende), tätige Inhaber/-innen und Mitinhaber/-innen sowie unbezahlt mithelfende Familienangehörige, soweit sie mindestens 55 Stunden im Monat im Betrieb tätig sind. Angestelltenversicherungspflichtige Poliere und Meister sowie gewerblich Auszubildende werden zu den Arbeitern/-innen gerechnet. Bezieher/-innen von Vorruhestandsgeld zählen nicht zu den Beschäftigten.

Geleistete Arbeitsstunden

Alle auf Baustellen, Bauhöfen und in Werkstätten von Berlin und dem übrigen Bundesgebiet geleisteten (nicht die bezahlten) Arbeitsstunden, gleichgültig, ob sie von Arbeitern/-innen (einschließlich Poliere, Schachtmeister und Meister), Inhabern/-innen, Familienangehörigen oder Auszubildenden geleistet werden. Nicht einbezogen sind die für Bürotätigkeit geleisteten Arbeitsstunden. Veränderungen gegenüber dem entsprechenden Vorjahreszeitraum wurden je Arbeitstag gerechnet, um von der variierenden Zahl der Arbeitstage im Jahr bzw. Monat unbeeinflusste Werte zu erhalten.

Bruttolohn- und -gehaltssumme

Summe der Bruttobezüge (Bar- und Sachbezüge). Dieser Betrag versteht sich einschließlich Arbeitnehmeranteile, jedoch ohne Arbeitgeberanteile zur Pflege-, Kranken-, Renten- und Arbeitslosenversicherung. Die Gehälter schließen die Bezüge von Gesellschaftern, Vorstandsmitgliedern und ande-

ren leitenden Kräften ein, soweit sie steuerlich als Einkünfte aus nichtselbständiger Arbeit anzusehen sind.

Umsatz (ohne Umsatzsteuer)

Die dem Finanzamt für die Umsatzsteuer zu meldenden (steuerpflichtigen und steuerfreien) Beträge für Bauleistungen in Berlin und dem übrigen Bundesgebiet einschließlich des Umsatzes aus Nachunternehmertätigkeit und aus Vergabe von Teilleistungen an Nachunternehmer. Hierzu zählen gemäß § 13 Umsatzsteuergesetz Anzahlungen für Teilleistungen oder Vorauszahlungen vor Ausführung der entsprechenden Lieferungen. Der Umsatz umfasst außer dem baugewerblichen Umsatz (aus Bauleistungen) die Handels- und sonstigen Umsätze. Hierzu zählen z.B. Umsätze aus Lohnarbeiten für Dritte und sonstigen Dienstleistungen.

Auftragseingang (ohne Umsatzsteuer)

Wert aller im Berichtsmonat fest akzeptierten Aufträge für Bauleistungen. Um Doppelzahlungen zu vermeiden, wird der Auftragseingang nur von dem Betrieb gemeldet, der den Bauauftrag ausführen wird, d.h. an Nachunternehmer zu vergebende Teile von Bauaufträgen werden nicht in die eigene Meldung einbezogen.

Auftragsbestand (ohne Umsatzsteuer)

Wert aller akzeptierten, noch nicht ausgeführten Aufträge für Bauleistungen am Ende des Berichts- vierteljahres. Bei der Ermittlung des Auftragsbestandes wird vom Auftragswert bereits im Bau befindlicher Projekte der Teil abgesetzt, der produktionstechnisch schon fertiggestellt ist (ohne Berücksichtigung der Abnahme oder Abrechnung).

Abkürzungen

In den Tabellen 4 bis 9 werden die Abkürzungen "Hochbau f. Organisat." und "Hochbau f. Körperschaft" verwendet; sie stehen für Hochbauten für Organisationen ohne Erwerbszweck bzw. für Hochbauten für Körperschaften des öffentlichen Rechts.

Erhebungsmerkmale

Vorbereitende Baustellenarbeiten, Hoch- und Tiefbau

Tätige Personen im Baugewerbe

- nach der Stellung im Betrieb
- nach Lohngruppen

In anderen Bereichen des Betriebes tätige Personen

Bruttolohnsumme

Bruttogehaltssumme

Geleistete Arbeitsstunden sowie Inlandsumsatz im Baugewerbe nach Art der Bauten und Auftraggeber

Sonstiger Inlandsumsatz

Auftragseingang nach Art der Bauten und Auftraggeber

Auftragsbestand nach Art der Bauten und Auftraggeber

Bauinstallation und sonstiges Ausbaugewerbe

Tätige Personen im Baugewerbe nach der Stellung im Betrieb

In anderen Bereichen des Betriebes tätige Personen

Bruttolohnsumme

Bruttogehaltssumme

Geleistete Arbeitsstunden

Inlandsumsatz

- Ausbaugewerblicher Umsatz
- Sonstiger Umsatz

Ergebnisse kurz gefasst

Weniger Umsätze und mehr Aufträge für Berliner Bauhauptgewerbe im Juli 2006

Das Berliner Bauhauptgewerbe erbrachte in den Betrieben mit 20 und mehr Beschäftigten im Juli 2006 einen baugewerblichen Umsatz von 117,8 Mill. EUR. Damit lag der baugewerbliche Umsatz im Berichtsmonat um 13,2 Prozent unter dem Niveau des vergleichbaren Vorjahresmonats. Die Umsatzergebnisse im Hochbau lagen insgesamt um 10,2 Prozent und im Tiefbau um 16,4 Prozent unter dem Vorjahresmonat.

Der baugewerbliche Umsatz je Beschäftigten betrug 14 369 EUR, 6,7 Prozent weniger als vor einem Jahr (15 400 EUR).

Die Summe der Auftragseingänge lag im Juli mit 111,4 Mill. EUR um 15,2 Prozent über dem Vorjahresmonat.

Im Juli 2006 waren in den auskunftspflichtigen Betrieben des Bauhauptgewerbes 8 201 Personen beschäftigt, 7,0 Prozent weniger als ein Jahr zuvor. Die Zahl der geleisteten Arbeitsstunden (0,8 Mill.) sank im Juli gegenüber dem Vorjahresmonat im arbeitstäglichen Vergleich um 5,2 Prozent; die gezahlten Löhne und Gehälter (21,5 Mill. EUR) gingen um 4,9 Prozent zurück

Bauhauptgewerbe in Berlin im Juli 2006

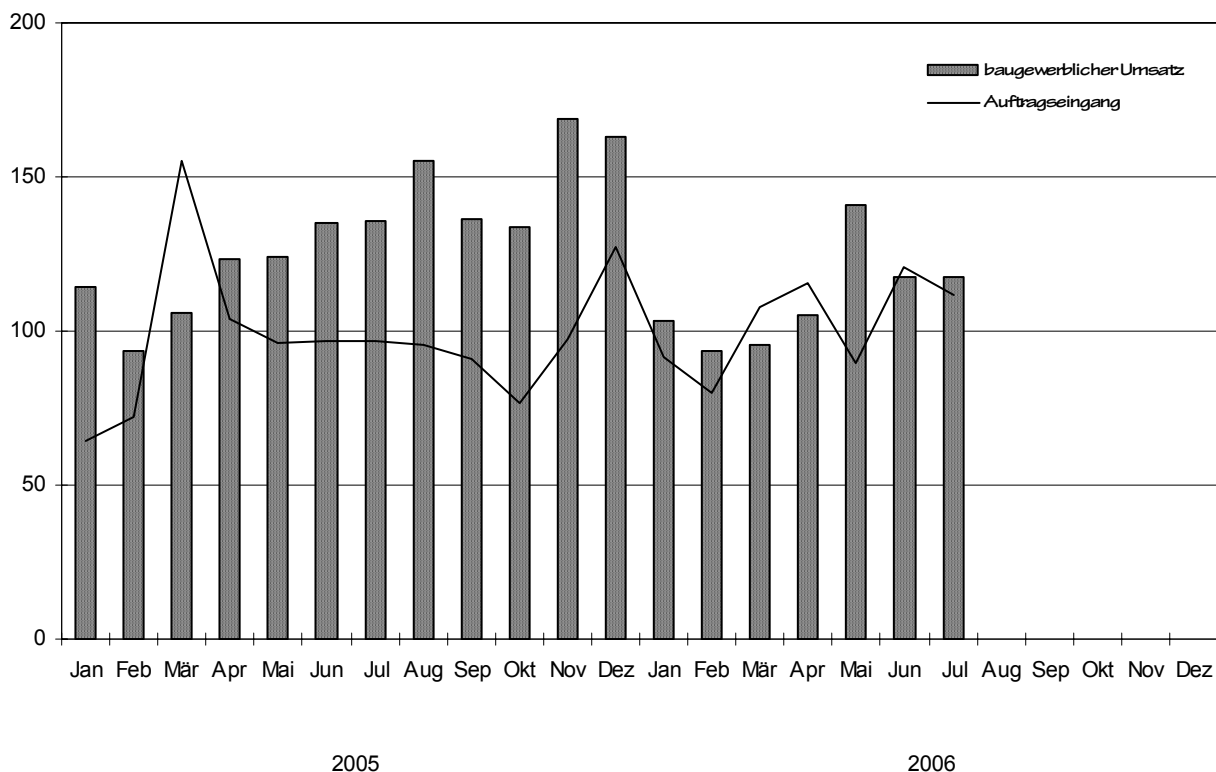
- Betriebe mit 20 und mehr Beschäftigten -

| Merkmal | Insgesamt | Hochbau | | | | Tiefbau | | | |
|---|-----------|-----------|------------------|---|-------------------------|-----------|-----------------|---|----------------------|
| | | insgesamt | Wohnungs- bau | gewerblicher u. industrieller Hochbau ¹⁾ | öffentlicher Hochbau | insgesamt | Straßen- bau | gewerblicher u. industrieller Tiefbau ¹⁾ | sonstiger Tiefbau |
| Baugewerblicher Umsatz | | | | | | | | | |
| absolut in Mill. EUR | 117,8 | 62,7 | 15,2 | 34,9 | 12,6 | 55,1 | 15,6 | 24,6 | 15,0 |
| Anteil in % | 100 | 53,2 | 12,9 | 29,6 | 10,7 | 46,8 | 13,2 | 20,8 | 12,7 |
| Veränderung gegenüber dem Juli 2005 in % | -13,2 | -10,2 | -2,5 | -14,6 | -5,6 | -16,4 | 12,0 | -16,0 | -34,4 |
| Auftragseingang | | | | | | | | | |
| absolut in Mill. EUR | 111,4 | 65,1 | 16,3 | 27,8 | 21,0 | 46,3 | 13,9 | 19,5 | 13,0 |
| Anteil in % | 100 | 58,4 | 14,6 | 25,0 | 18,8 | 41,6 | 12,4 | 17,5 | 11,7 |
| Veränderung gegenüber dem Juli 2005 in % | 15,2 | 39,2 | 57,9 | 8,7 | 93,3 | -7,2 | -18,3 | -10,3 | 15,1 |

1) einschließlich Bauten für Post und Bahn

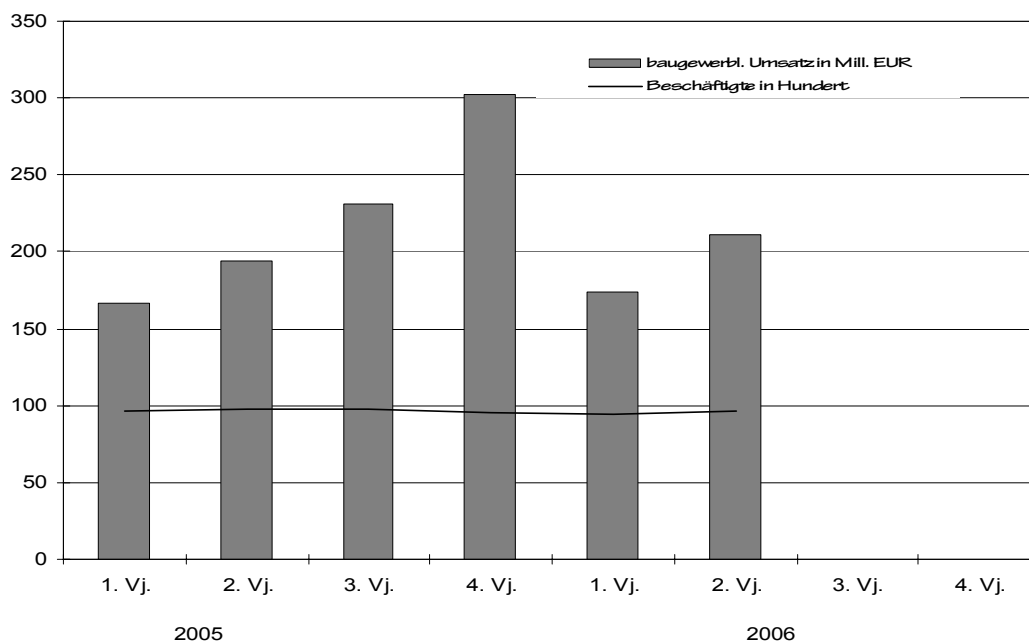
1 Baugewerblicher Umsatz und Auftragseingang im Bereich Vorbereitende Baustellenarbeiten, Hoch- und Tiefbau in Berlin seit Januar 2005*)

Mill. EUR



*) Ergebnisse des Monatsberichts

2 Beschäftigte und baugewerblicher Umsatz im Bereich Bauinstallation und sonstiges Ausbaugewerbe in Berlin seit dem 1. Vierteljahr 2005



1 Ausgewählte Jahresergebnisse im Bereich Vorbereitende Baustellenarbeiten, Hoch- und Tiefbau in Berlin seit 1995

| Jahr | Betriebe ¹⁾ | Beschäftigte ²⁾ | Bruttolohn- und -gehaltssumme | Arbeitsstunden | Baugewerblicher Umsatz |
|------|------------------------|----------------------------|----------------------------------|----------------|---------------------------|
| | | | in Mill. EUR | in 1 000 | in Mill. EUR |
| | 1 | 2 | 3 | 4 | 5 |

absolut

| | | | | | |
|------|-------|--------|---------|--------|---------|
| 1995 | 3 661 | 59 708 | 1 558,4 | 70 588 | 6 219,4 |
| 1996 | 3 764 | 52 754 | 1 396,3 | 59 619 | 6 293,7 |
| 1997 | 3 737 | 46 779 | 1 215,0 | 53 349 | 5 559,3 |
| 1998 | 3 862 | 40 753 | 1 040,4 | 45 143 | 4 682,3 |
| 1999 | 3 895 | 37 175 | 925,7 | 41 461 | 4 076,3 |
| 2000 | 4 246 | 33 127 | 806,6 | 35 357 | 3 739,7 |
| 2001 | 3 883 | 27 338 | 657,0 | 28 181 | 2 946,4 |
| 2002 | 4 170 | 25 092 | 566,7 | 25 988 | 2 468,1 |
| 2003 | 3 936 | 22 377 | 490,0 | 22 929 | 2 466,1 |
| 2004 | 4 158 | 20 709 | 449,0 | 20 993 | 2 240,6 |
| 2005 | 3 956 | 19 175 | 409,0 | 18 858 | 2 240,3 |

Veränderung gegenüber dem Vorjahr in % ³⁾

| | | | | | |
|------|-------|--------|--------|--------|--------|
| 1996 | 2,8 | - 11,6 | - 10,4 | - 15,2 | 1,2 |
| 1997 | - 0,7 | - 11,3 | - 13,0 | - 10,2 | - 11,7 |
| 1998 | 3,3 | - 12,9 | - 14,4 | - 16,4 | - 15,8 |
| 1999 | 0,9 | - 8,8 | - 11,0 | - 8,9 | - 12,9 |
| 2000 | 9,0 | - 10,9 | - 12,9 | - 14,0 | - 8,3 |
| 2001 | - 8,5 | - 17,5 | - 18,6 | - 20,3 | - 21,2 |
| 2002 | 7,4 | - 8,2 | - 13,7 | - 7,8 | - 16,2 |
| 2003 | - 5,6 | - 10,8 | - 13,5 | - 11,8 | - 0,1 |
| 2004 | 5,6 | - 7,5 | - 8,4 | - 10,2 | - 9,1 |
| 2005 | - 4,9 | - 7,4 | - 8,9 | - 9,1 | 0,0 |

1) Ergebnisse der Totalerhebung: Stand jeweils Ende Juni

2) Durchschnitt aus zwölf hochgerechneten Monatswerten

3) Arbeitsstunden: Veränderung je Arbeitstag gerechnet

2 Beschäftigte, Bruttolohn- und -gehaltssumme im Bereich Vorbereitende Baustellenarbeiten, Hoch- und Tiefbau in Berlin seit Januar 2005

| Jahr ---- Monat | Beschäftigte ¹⁾ | | | | | | | Bruttolohn- summe ³⁾ | Brutto- gehalts- summe ³⁾ |
|-----------------------|----------------------------|-------------------|---|---------------------|---------------------------------|-------------------------|--------------------------------|------------------------------------|--|
| | Insgesamt | tätige Inhaber | kaufm. u. techn. Ange- stellte einschl. Auszubildender | übrige Beschäftigte | | | | | |
| | | | | zu- sammen | Fach- arbeiter ²⁾ | Fachwerker u. Werker | gewerbl. Auszubil- dende | | |
| | | | | | | | | | |
| | 1 | 2 | 3 | 4 | 5 | 6 | 7 | 8 | 9 |

absolut

2005

| | | | | | | | | | |
|-------------|---------------|--------------|--------------|---------------|--------------|--------------|------------|----------------|----------------|
| Januar | 19 071 | 3 309 | 4 357 | 11 405 | 6 838 | 3 940 | 627 | 20 296 | 12 841 |
| Februar | 18 329 | 3 096 | 4 335 | 10 898 | 6 396 | 3 891 | 611 | 17 093 | 12 505 |
| März | 18 596 | 3 179 | 4 203 | 11 214 | 6 857 | 3 757 | 600 | 18 457 | 12 154 |
| April | 19 579 | 3 293 | 4 371 | 11 915 | 7 032 | 4 264 | 619 | 20 718 | 13 615 |
| Mai | 19 377 | 3 293 | 4 248 | 11 836 | 6 896 | 4 336 | 604 | 21 464 | 12 185 |
| Juni | 19 451 | 3 293 | 4 181 | 11 977 | 6 742 | 4 605 | 630 | 23 055 | 12 645 |
| Juli | 19 331 | 3 066 | 4 165 | 12 100 | 6 777 | 4 663 | 660 | 21 952 | 13 069 |
| August | 19 572 | 3 179 | 4 163 | 12 230 | 6 738 | 4 864 | 628 | 23 160 | 11 999 |
| September | 19 718 | 3 179 | 4 154 | 12 385 | 6 787 | 4 927 | 671 | 22 696 | 12 188 |
| Oktober | 19 329 | 3 143 | 4 106 | 12 080 | 6 591 | 4 837 | 652 | 21 499 | 12 258 |
| November | 19 163 | 3 143 | 4 125 | 11 895 | 6 641 | 4 572 | 682 | 24 735 | 14 630 |
| Dezember | 18 585 | 3 143 | 4 060 | 11 382 | 6 355 | 4 364 | 663 | 21 171 | 12 615 |
| 2005 | 19 175 | 3 193 | 4 206 | 11 776 | 6 721 | 4 418 | 637 | 256 296 | 152 704 |

2006

| | | | | | | | | | |
|---------|----------|-------|-------|--------|-------|-------|-----|--------|--------|
| Januar | 17 787 | 3 143 | 3 991 | 10 653 | 5 805 | 4 218 | 630 | 17 184 | 12 021 |
| Februar | 17 621 | 3 143 | 4 039 | 10 439 | 5 683 | 4 098 | 658 | 15 473 | 11 672 |
| März | p 17 603 | 3 143 | 3 922 | 10 538 | 5 613 | 4 297 | 628 | 16 592 | 11 469 |
| April | p 17 862 | 3 143 | 3 989 | 10 730 | 5 654 | 4 468 | 608 | 18 529 | 13 169 |
| Mai | p 17 945 | 3 143 | 3 926 | 10 876 | 5 752 | 4 522 | 602 | 20 726 | 11 752 |
| Juni | p 18 169 | 3 293 | 3 814 | 11 062 | 5 789 | 4 704 | 569 | 20 292 | 13 934 |
| Juli | p 18 474 | 3 293 | 3 887 | 11 294 | 5 903 | 4 818 | 573 | 20 874 | 12 979 |

Veränderung gegenüber dem gleichen Monat des Vorjahres in %

2006

| | | | | | | | | | |
|---------|--------|------|------|------|-------|------|-------|-------|------|
| Januar | -6,7 | -5,0 | -8,4 | -6,6 | -15,1 | 7,1 | 0,5 | -15,3 | -6,4 |
| Februar | -3,9 | 1,5 | -6,8 | -4,2 | -11,1 | 5,3 | 7,7 | -9,5 | -6,7 |
| März | p -5,3 | -1,1 | -6,7 | -6,0 | -18,1 | 14,4 | 4,7 | -10,1 | -5,6 |
| April | p -8,8 | -4,6 | -8,7 | -9,9 | -19,6 | 4,8 | -1,8 | -10,6 | -3,3 |
| Mai | p -7,4 | -4,6 | -7,6 | -8,1 | -16,6 | 4,3 | -0,3 | -3,4 | -3,6 |
| Juni | p -6,6 | - | -8,8 | -7,6 | -14,1 | 2,1 | -9,7 | -12,0 | 10,2 |
| Juli | p -4,4 | 7,4 | -6,7 | -6,7 | -12,9 | 3,3 | -13,2 | -4,9 | -0,7 |

1) Stand am Monatsende, Jahr 2005 Durchschnitt aus zwölf Monatswerten

2) einschließlich angestelltenversicherungspflichtiger Poliere, Schachtmeister und Meister

3) Jahr 2005 Summen

3 Beschäftigte, Bruttolohn- und -gehaltssumme im Bereich Vorbereitende Baustellenarbeiten, Hoch- und Tiefbau in Berlin seit Januar 2005 (Monatsberichtskreis)

| Jahr ---- Monat | Betriebe | Beschäftigte ¹⁾ | | | | | | | Bruttolohn- summe ³⁾ | Brutto- gehalts- summe ³⁾ |
|-----------------------|----------|----------------------------|-------------------|---|---------------------|---------------------------------|----------------------------------|--------------------------------|------------------------------------|--|
| | | Ins- gesamt | tätige Inhaber | kaufm.u. techn. Angestellte einschl. Auszubild. | übrige Beschäftigte | | | | | |
| | | | | | zu- sammen | Fach- arbeiter ²⁾ | Fach- werker und Werker | gewerbl. Auszubil- dende | | |
| | | | | | | | | | | |
| | | | | | | | | | | |
| 1 000 EUR | | | | | | | | | | |
| 1 | 2 | 3 | 4 | 5 | 6 | 7 | 8 | 9 | 10 | |

absolut

2005

| | | | | | | | | | | |
|-----------|-----|-------|----|-------|-------|-------|-------|-----|--------|-------|
| Januar | 231 | 8 609 | 31 | 2 371 | 6 207 | 3 860 | 2 005 | 342 | 12 091 | 8 892 |
| Februar | 227 | 8 311 | 29 | 2 359 | 5 923 | 3 610 | 1 980 | 333 | 10 183 | 8 659 |
| März | 225 | 8 335 | 28 | 2 324 | 5 983 | 3 522 | 2 136 | 325 | 11 296 | 8 483 |
| April | 223 | 8 817 | 29 | 2 417 | 6 371 | 3 612 | 2 424 | 335 | 12 680 | 9 503 |
| Mai | 221 | 8 712 | 29 | 2 349 | 6 334 | 3 542 | 2 465 | 327 | 13 136 | 8 505 |
| Juni | 219 | 8 827 | 28 | 2 329 | 6 470 | 3 686 | 2 443 | 341 | 14 297 | 8 727 |
| Juli | 213 | 8 819 | 27 | 2 303 | 6 489 | 3 481 | 2 651 | 357 | 13 435 | 9 122 |
| August | 213 | 8 896 | 28 | 2 302 | 6 566 | 3 461 | 2 765 | 340 | 14 174 | 8 375 |
| September | 209 | 8 975 | 28 | 2 297 | 6 650 | 3 486 | 2 801 | 363 | 13 890 | 8 507 |
| Oktober | 189 | 8 727 | 21 | 2 204 | 6 502 | 3 403 | 2 747 | 352 | 13 043 | 8 305 |
| November | 188 | 8 628 | 21 | 2 214 | 6 393 | 3 429 | 2 596 | 368 | 15 006 | 9 912 |
| Dezember | 187 | 8 317 | 21 | 2 179 | 6 117 | 3 281 | 2 478 | 358 | 12 844 | 8 547 |

| | | | | | | | | | | |
|-------------|------------|--------------|-----------|--------------|--------------|--------------|--------------|------------|----------------|----------------|
| 2005 | 212 | 8 664 | 27 | 2 304 | 6 334 | 3 531 | 2 458 | 345 | 156 075 | 105 537 |
|-------------|------------|--------------|-----------|--------------|--------------|--------------|--------------|------------|----------------|----------------|

2006

| | | | | | | | | | | |
|---------|-----|-------|----|-------|-------|-------|-------|-----|--------|-------|
| Januar | 186 | 7 895 | 21 | 2 142 | 5 732 | 2 997 | 2 395 | 340 | 10 425 | 8 144 |
| Februar | 185 | 7 805 | 21 | 2 168 | 5 616 | 2 934 | 2 327 | 355 | 9 387 | 7 908 |
| März | 186 | 7 803 | 21 | 2 105 | 5 677 | 2 898 | 2 440 | 339 | 10 066 | 7 770 |
| April | 185 | 7 946 | 21 | 2 141 | 5 784 | 2 919 | 2 537 | 328 | 11 241 | 8 922 |
| Mai | 184 | 7 991 | 21 | 2 107 | 5 863 | 2 970 | 2 568 | 325 | 12 574 | 7 962 |
| Juni | 184 | 8 036 | 22 | 2 047 | 5 967 | 2 989 | 2 671 | 307 | 12 311 | 9 440 |
| Juli | 183 | 8 201 | 22 | 2 086 | 6 093 | 3 048 | 2 736 | 309 | 12 664 | 8 793 |

Veränderung gegenüber dem gleichen Monat des Vorjahres in %

2006

| | | | | | | | | | | |
|---------|---|------|-------|-------|------|-------|------|-------|-------|------|
| Januar | x | -8,3 | -32,3 | -9,7 | -7,7 | -22,4 | 19,5 | -0,6 | -13,8 | -8,4 |
| Februar | x | -6,1 | -27,6 | -8,1 | -5,2 | -18,7 | 17,5 | 6,6 | -7,8 | -8,7 |
| März | x | -6,4 | -25,0 | -9,4 | -5,1 | -17,7 | 14,2 | 4,3 | -10,9 | -8,4 |
| April | x | -9,9 | -27,6 | -11,4 | -9,2 | -19,2 | 4,7 | -2,1 | -11,3 | -6,1 |
| Mai | x | -8,3 | -27,6 | -10,3 | -7,4 | -16,1 | 4,2 | -0,6 | -4,3 | -6,4 |
| Juni | x | -9,0 | -21,4 | -12,1 | -7,8 | -18,9 | 9,3 | -10,0 | -13,9 | 8,2 |
| Juli | x | -7,0 | -18,5 | -9,4 | -6,1 | -12,4 | 3,2 | -13,4 | -5,7 | -3,6 |

1) Stand am Monatsende, Jahr 2005 Durchschnitt aus zwölf Monatswerten

2) einschließlich angestelltenversicherungspflichtiger Poliere, Schachtmeister und Meister

3) Jahr 2005 Summen

4 Geleistete Arbeitsstunden im Bereich Vorbereitende Baustellenarbeiten, Hoch- und Tiefbau in Berlin seit Januar 2005

1 000 Stunden

| Jahr --- Monat | Arbeits- tage | Ins- gesamt | Davon im Hochbau | | | | | | Davon im Tiefbau | | | | |
|----------------------|------------------|----------------|------------------|------------------|--|-----------------------------------|---|---|------------------|--|---------------------------------|-----------------|-------------------|
| | | | ins- gesamt | Wohnungs- bau | gewerbl. und industr. Hochbau | Hoch- bau für Bahn, Post | Hoch- bau für Organi- sationen | Hoch- bau für Körper- schaften | ins- gesamt | gewerbl. und industr. Tiefbau | Tiefbau für Bahn, Post | Straßen- bau | sonst. Tiefbau |
| | 1 | 2 | 3 | 4 | 5 | 6 | 7 | 8 | 9 | 10 | 11 | 12 | 13 |

absolut

2005

| | | | | | | | | | | | | | |
|-----------|----|-------|-------|-----|-----|----|----|-----|-----|-----|-----|-----|-----|
| Januar | 21 | 1 261 | 822 | 424 | 268 | 12 | 26 | 92 | 439 | 91 | 94 | 95 | 159 |
| Februar | 20 | 1 080 | 691 | 330 | 253 | 11 | 22 | 75 | 389 | 100 | 103 | 61 | 125 |
| März | 21 | 1 325 | 887 | 460 | 307 | 14 | 24 | 82 | 438 | 107 | 103 | 79 | 149 |
| April | 21 | 1 662 | 1 069 | 596 | 338 | 16 | 28 | 91 | 593 | 119 | 130 | 120 | 224 |
| Mai | 20 | 1 625 | 1 051 | 569 | 346 | 16 | 28 | 92 | 574 | 110 | 109 | 141 | 214 |
| Juni | 22 | 1 801 | 1 145 | 642 | 349 | 23 | 28 | 104 | 656 | 129 | 117 | 179 | 231 |
| Juli | 21 | 1 702 | 1 084 | 601 | 341 | 14 | 39 | 89 | 618 | 156 | 104 | 159 | 199 |
| August | 23 | 1 831 | 1 151 | 619 | 394 | 9 | 32 | 97 | 680 | 171 | 108 | 170 | 231 |
| September | 22 | 1 823 | 1 130 | 619 | 363 | 7 | 37 | 104 | 693 | 153 | 131 | 175 | 234 |
| Oktober | 20 | 1 711 | 1 064 | 589 | 341 | 4 | 30 | 100 | 647 | 165 | 114 | 156 | 212 |
| November | 22 | 1 712 | 1 054 | 579 | 359 | 5 | 19 | 92 | 658 | 135 | 152 | 162 | 209 |
| Dezember | 21 | 1 325 | 821 | 423 | 307 | 8 | 13 | 70 | 504 | 111 | 113 | 112 | 168 |

Summe 2005 **254** **18 858** **11 969** **6 451** **3 966** **139** **326** **1 088** **6 889** **1 547** **1 378** **1 609** **2 355**

2006

| | | | | | | | | | | | | | |
|---------|------|-------|-----|-----|-----|---|----|-----|-----|-----|-----|-----|-----|
| Januar | 22 | 951 | 636 | 326 | 224 | 8 | 17 | 61 | 315 | 75 | 66 | 60 | 114 |
| Februar | 20 | 1 002 | 680 | 326 | 266 | 7 | 19 | 62 | 322 | 85 | 76 | 55 | 106 |
| März | p 23 | 1 248 | 775 | 360 | 315 | 8 | 19 | 73 | 473 | 136 | 110 | 76 | 151 |
| April | p 18 | 1 370 | 795 | 389 | 292 | 4 | 15 | 95 | 575 | 166 | 109 | 140 | 160 |
| Mai | p 21 | 1 545 | 888 | 457 | 310 | 7 | 11 | 103 | 657 | 172 | 116 | 178 | 191 |
| Juni | p 21 | 1 591 | 966 | 511 | 344 | 3 | 11 | 97 | 625 | 169 | 106 | 176 | 174 |
| Juli | p 21 | 1 609 | 998 | 530 | 367 | 1 | 9 | 91 | 611 | 176 | 91 | 164 | 180 |

Veränderung gegenüber dem gleichen Monat des Vorjahres in % ¹⁾**2006**

| | | | | | | | | | | | | | |
|---------|-----|--------|--------|--------|--------|--------|--------|--------|--------|--------|--------|--------|--------|
| Januar | x | - 28,0 | - 26,1 | - 26,6 | - 20,2 | - 36,4 | - 37,6 | - 36,7 | - 31,5 | - 21,3 | - 33,0 | - 39,7 | - 31,6 |
| Februar | x | - 7,2 | - 1,6 | - 1,2 | 5,1 | - 36,4 | - 13,6 | - 17,3 | - 17,2 | - 15,0 | - 26,2 | - 9,8 | - 15,2 |
| März | p x | - 14,0 | - 20,2 | - 28,5 | - 6,3 | - 47,8 | - 27,7 | - 18,7 | - 1,4 | 16,1 | - 2,5 | - 12,2 | - 7,5 |
| April | p x | - 3,8 | - 13,2 | - 23,9 | 0,8 | - 70,8 | - 37,5 | 21,8 | 13,1 | 62,7 | - 2,2 | 36,1 | - 16,7 |
| Mai | p x | - 9,5 | - 19,5 | - 23,5 | - 14,7 | - 58,3 | - 62,6 | 6,6 | 9,0 | 48,9 | 1,4 | 20,2 | - 15,0 |
| Juni | p x | - 7,5 | - 11,6 | - 16,6 | 3,3 | - 86,3 | - 58,8 | - 2,3 | - 0,2 | 37,2 | - 5,1 | 3,0 | - 21,1 |
| Juli | p x | - 5,5 | - 7,9 | - 11,8 | 7,6 | - 92,9 | - 76,9 | 2,2 | - 1,1 | 12,8 | - 12,5 | 3,1 | - 9,5 |

1) Veränderung je Arbeitstag gerechnet

5 Geleistete Arbeitsstunden im Bereich Vorbereitende Baustellenarbeiten, Hoch- und Tiefbau in Berlin seit Januar 2005 (Monatsberichtskreis)
1 000 Stunden

| Jahr ---- Monat | Arbeits- tage | Ins- gesamt | Davon im Hochbau | | | | | | Davon im Tiefbau | | | | |
|---|------------------|----------------|------------------|------------------|--|-----------------------------------|---|---|------------------|--|------------------------------|-----------------|-------------------|
| | | | ins- gesamt | Wohnungs- bau | gewerbl. und industr. Hochbau | Hoch- bau für Bahn, Post | Hoch- bau für Organi- sationen | Hoch- bau für Körper- schaften | ins- gesamt | gewerbl. und industr. Tiefbau | Tiefbau für Bahn, Post | Straßen- bau | sonst. Tiefbau |
| | 1 | 2 | 3 | 4 | 5 | 6 | 7 | 8 | 9 | 10 | 11 | 12 | 13 |
| absolut | | | | | | | | | | | | | |
| 2005 | | | | | | | | | | | | | |
| Januar | 21 | 665 | 309 | 109 | 107 | 10 | 15 | 68 | 356 | 63 | 86 | 65 | 142 |
| Februar | 20 | 580 | 264 | 85 | 101 | 9 | 13 | 56 | 316 | 69 | 94 | 42 | 111 |
| März | 21 | 650 | 290 | 101 | 110 | 10 | 13 | 56 | 360 | 79 | 95 | 55 | 131 |
| April | 21 | 829 | 341 | 131 | 121 | 12 | 15 | 62 | 488 | 88 | 120 | 83 | 197 |
| Mai | 20 | 807 | 339 | 125 | 124 | 12 | 15 | 63 | 468 | 81 | 101 | 98 | 188 |
| Juni | 22 | 898 | 387 | 147 | 133 | 16 | 18 | 73 | 511 | 88 | 113 | 117 | 193 |
| Juli | 21 | 842 | 346 | 132 | 122 | 10 | 21 | 61 | 496 | 115 | 96 | 110 | 175 |
| August | 23 | 914 | 367 | 136 | 141 | 7 | 17 | 66 | 547 | 126 | 100 | 118 | 203 |
| September | 22 | 923 | 362 | 136 | 130 | 5 | 20 | 71 | 561 | 113 | 121 | 121 | 206 |
| Oktober | 20 | 854 | 338 | 121 | 131 | 3 | 16 | 67 | 516 | 119 | 105 | 107 | 185 |
| November | 22 | 864 | 333 | 119 | 138 | 4 | 10 | 62 | 531 | 97 | 140 | 111 | 183 |
| Dezember | 21 | 673 | 265 | 87 | 118 | 6 | 7 | 47 | 408 | 80 | 104 | 77 | 147 |
| Summe 2005 | 254 | 9 499 | 3 941 | 1 429 | 1 476 | 104 | 180 | 752 | 5 558 | 1 118 | 1 275 | 1 104 | 2 061 |
| 2006 | | | | | | | | | | | | | |
| Januar | 22 | 465 | 209 | 67 | 86 | 6 | 9 | 41 | 256 | 54 | 61 | 41 | 100 |
| Februar | 20 | 488 | 226 | 67 | 102 | 5 | 10 | 42 | 262 | 61 | 70 | 38 | 93 |
| März | 23 | 644 | 260 | 74 | 121 | 6 | 10 | 49 | 384 | 98 | 102 | 52 | 132 |
| April | 18 | 724 | 267 | 80 | 112 | 3 | 8 | 64 | 457 | 120 | 101 | 96 | 140 |
| Mai | 21 | 813 | 293 | 94 | 119 | 5 | 6 | 69 | 520 | 124 | 107 | 122 | 167 |
| Juni | 21 | 803 | 310 | 105 | 132 | 2 | 6 | 65 | 493 | 122 | 98 | 121 | 152 |
| Juli | 21 | 798 | 317 | 109 | 141 | 1 | 5 | 61 | 481 | 127 | 84 | 113 | 157 |
| Veränderung gegenüber dem gleichen Monat des Vorjahres in % ¹⁾ | | | | | | | | | | | | | |
| 2006 | | | | | | | | | | | | | |
| Januar | x | - 33,3 | - 35,4 | - 41,3 | - 23,3 | - 42,7 | - 42,7 | - 42,4 | - 31,4 | - 18,2 | - 32,3 | - 39,8 | - 32,8 |
| Februar | x | - 15,9 | - 14,4 | - 21,2 | 1,0 | - 44,4 | - 23,1 | - 25,0 | - 17,1 | - 11,6 | - 25,5 | - 9,5 | - 16,2 |
| März | x | - 9,5 | - 18,1 | - 33,1 | 0,4 | - 45,2 | - 29,8 | - 20,1 | - 2,6 | 13,3 | - 2,0 | - 13,7 | - 8,0 |
| April | x | 1,9 | - 8,7 | - 28,8 | 8,0 | - 70,8 | - 37,8 | 20,4 | 9,3 | 59,1 | - 1,8 | 34,9 | - 17,1 |
| Mai | x | - 4,1 | - 17,7 | - 28,4 | - 8,6 | - 60,3 | - 61,9 | 4,3 | 5,8 | 45,8 | 0,9 | 18,6 | - 15,4 |
| Juni | x | - 6,3 | - 16,1 | - 25,2 | 4,0 | - 86,9 | - 65,1 | - 6,7 | 1,1 | 45,2 | - 9,1 | 8,3 | - 17,5 |
| Juli | x | - 5,2 | - 8,4 | - 17,4 | 15,6 | - 90,0 | - 76,2 | 0,0 | - 3,0 | 10,4 | - 12,5 | 2,7 | - 10,3 |

1) Veränderung je Arbeitstag gerechnet

6 Umsatz im Bereich Vorbereitende Baustellenarbeiten, Hoch- und Tiefbau in Berlin seit Januar 2005

1 000 EUR

| Jahr ---- Monat | Gesamt- umsatz | Darunter baugewerblicher Umsatz | | | | | | | | | | | | |
|---|-------------------|---------------------------------|------------------|------------------|-------------------------------------|-----------------------------|------------------------------------|------------------------------------|------------------|--|--------------------------|-----------------|-------------------|--|
| | | insgesamt | davon im Hochbau | | | | | | davon im Tiefbau | | | | | |
| | | | insgesamt | Wohnungs- bau | gewerbl. und industr. Hochbau | Hochbau f. Bahn, Post | Hochbau für Organisa- tionen | Hochbau für Körper- schaften | ins- gesamt | gewerbl. und industr. Tiefbau | Tiefbau f. Bahn, Post | Straßen- bau | sonst. Tiefbau | |
| | | | | | | | | | | | | | | |
| 1 | 2 | 3 | 4 | 5 | 6 | 7 | 8 | 9 | 10 | 11 | 12 | 13 | | |
| absolut | | | | | | | | | | | | | | |
| 2005 | | | | | | | | | | | | | | |
| Januar | 162 956 | 161 548 | 104 401 | 45 330 | 45 310 | 4 982 | 2 760 | 6 019 | 57 147 | 7 844 | 16 711 | 9 862 | 22 730 | |
| Februar | 129 958 | 128 603 | 84 580 | 32 017 | 35 873 | 6 698 | 1 347 | 8 645 | 44 023 | 8 974 | 13 830 | 5 760 | 15 459 | |
| März | 150 719 | 149 910 | 99 153 | 34 915 | 45 188 | 6 985 | 2 219 | 9 846 | 50 757 | 8 096 | 16 032 | 10 590 | 16 039 | |
| April | 174 279 | 172 985 | 107 177 | 38 344 | 47 311 | 6 067 | 3 086 | 12 369 | 65 808 | 12 752 | 20 440 | 14 551 | 18 065 | |
| Mai | 173 555 | 172 365 | 104 047 | 36 102 | 48 968 | 6 209 | 2 466 | 10 302 | 68 318 | 11 010 | 17 759 | 17 082 | 22 467 | |
| Juni | 193 558 | 192 549 | 116 986 | 43 646 | 50 333 | 8 254 | 1 879 | 12 873 | 75 563 | 13 507 | 18 195 | 18 456 | 25 404 | |
| Juli | 193 371 | 192 143 | 116 835 | 43 447 | 51 462 | 5 150 | 2 732 | 14 044 | 75 308 | 17 555 | 16 242 | 16 523 | 24 988 | |
| August | 219 201 | 217 773 | 136 957 | 44 649 | 65 023 | 4 772 | 2 550 | 19 963 | 80 816 | 16 291 | 16 757 | 17 444 | 30 324 | |
| September | 193 400 | 192 113 | 112 168 | 42 894 | 50 791 | 3 616 | 2 528 | 12 339 | 79 945 | 17 441 | 20 275 | 16 563 | 25 666 | |
| Oktober | 193 699 | 192 825 | 118 725 | 44 323 | 55 269 | 3 759 | 1 602 | 13 772 | 74 100 | 16 689 | 14 834 | 19 448 | 23 129 | |
| November | 243 973 | 243 160 | 155 584 | 55 850 | 75 697 | 5 183 | 3 128 | 15 726 | 87 576 | 14 032 | 26 799 | 18 513 | 28 232 | |
| Dezember | 226 035 | 224 373 | 128 319 | 40 044 | 65 984 | 2 810 | 5 847 | 13 634 | 96 054 | 14 597 | 41 036 | 17 015 | 23 406 | |
| Summe 2005 | 2 254 704 | 2 240 347 | 1 384 932 | 501 561 | 637 209 | 64 485 | 32 144 | 149 532 | 855 415 | 158 788 | 238 910 | 181 807 | 275 909 | |
| 2006 | | | | | | | | | | | | | | |
| Januar | 144 225 | 143 128 | 87 008 | 25 404 | 44 935 | 5 829 | 3 076 | 7 764 | 56 120 | 7 651 | 16 441 | 11 452 | 20 576 | |
| Februar | 132 511 | 131 910 | 89 887 | 23 247 | 48 795 | 5 520 | 3 163 | 9 162 | 42 023 | 8 092 | 10 872 | 8 901 | 14 158 | |
| März | p 141 153 | 139 085 | 94 425 | 30 413 | 49 346 | 2 485 | 1 663 | 10 518 | 44 660 | 10 493 | 11 012 | 8 108 | 15 047 | |
| April | p 154 216 | 152 398 | 95 575 | 34 952 | 46 810 | 242 | 2 461 | 11 110 | 56 823 | 13 086 | 15 096 | 15 300 | 13 341 | |
| Mai | p 203 822 | 203 212 | 122 683 | 45 981 | 56 781 | 408 | 2 151 | 17 362 | 80 529 | 14 297 | 14 786 | 28 573 | 22 873 | |
| Juni | p 171 230 | 170 489 | 99 910 | 41 981 | 44 208 | 1 172 | 1 505 | 11 044 | 70 579 | 13 477 | 18 408 | 21 887 | 16 807 | |
| Juli | p 175 165 | 174 498 | 110 818 | 44 981 | 49 548 | 265 | 2 705 | 13 319 | 63 680 | 14 702 | 13 862 | 18 467 | 16 649 | |
| Veränderung gegenüber dem gleichen Monat des Vorjahres in % | | | | | | | | | | | | | | |
| 2006 | | | | | | | | | | | | | | |
| Januar | - 11,5 | - 11,4 | - 16,7 | - 44,0 | - 0,8 | 17,0 | 11,4 | 29,0 | - 1,8 | - 2,5 | - 1,6 | 16,1 | - 9,5 | |
| Februar | 2,0 | 2,6 | 6,3 | - 27,4 | 36,0 | - 17,6 | 134,8 | 6,0 | - 4,5 | - 9,8 | - 21,4 | 54,5 | - 8,4 | |
| März | p - 6,3 | - 7,2 | - 4,8 | - 12,9 | 9,2 | - 64,4 | - 25,1 | 6,8 | - 12,0 | 29,6 | - 31,3 | - 23,4 | - 6,2 | |
| April | p - 11,5 | - 11,9 | - 10,8 | - 8,8 | - 1,1 | - 96,0 | - 20,3 | - 10,2 | - 13,7 | 2,6 | - 26,1 | 5,1 | - 26,2 | |
| Mai | p 17,4 | 17,9 | 17,9 | 27,4 | 16,0 | - 93,4 | - 12,8 | 68,5 | 17,9 | 29,9 | - 16,7 | 67,3 | 1,8 | |
| Juni | p - 11,5 | - 11,5 | - 14,6 | - 3,8 | - 12,2 | - 85,8 | - 19,9 | - 14,2 | - 6,6 | - 0,2 | 1,2 | 18,6 | - 33,8 | |
| Juli | p - 9,4 | - 9,2 | - 5,1 | 3,5 | - 3,7 | - 94,9 | - 1,0 | - 5,2 | - 15,4 | - 16,3 | - 14,7 | 11,8 | - 33,4 | |

**7 Umsatz im Bereich Vorbereitende Baustellenarbeiten,
Hoch- und Tiefbau in Berlin seit Januar 2005 (Monatsberichtskreis)
1000 EUR**

| Jahr -- Monat | Gesamt- umsatz | Darunter baugewerblicher Umsatz | | | | | | | | | | | |
|---|-------------------|---------------------------------|------------------|------------------|--|------------------------------|------------------------------------|------------------------------------|------------------|--|---------------------------|-----------------|-------------------|
| | | insgesamt | davon im Hochbau | | | | | | davon im Tiefbau | | | | |
| | | | insgesamt | Wohnungs- bau | gewerbl. und industr. Hochbau | Hochbau für Bahn, Post | Hochbau für Organi- sationen | Hochbau für Körper- schaften | insgesamt | gewerbl. und industr. Tiefbau | Tiefbau für Bahn, Post | Straßen- bau | sonst. Tiefbau |
| | | | | | | | | | | | | | |
| 1 | 2 | 3 | 4 | 5 | 6 | 7 | 8 | 9 | 10 | 11 | 12 | 13 | |
| absolut | | | | | | | | | | | | | |
| 2005 | | | | | | | | | | | | | |
| Januar | 115 482 | 114 523 | 62 418 | 17 951 | 32 367 | 4 898 | 2 156 | 5 046 | 52 105 | 6 534 | 16 005 | 8 051 | 21 515 |
| Februar | 94 168 | 93 245 | 53 189 | 12 679 | 25 626 | 6 585 | 1 052 | 7 247 | 40 056 | 7 475 | 13 246 | 4 702 | 14 633 |
| März | 106 234 | 105 746 | 60 359 | 12 492 | 31 548 | 6 758 | 1 330 | 8 231 | 45 387 | 6 177 | 15 650 | 8 923 | 14 637 |
| April | 124 021 | 123 240 | 64 809 | 13 719 | 33 030 | 5 870 | 1 849 | 10 341 | 58 431 | 9 730 | 19 954 | 12 261 | 16 486 |
| Mai | 124 553 | 123 835 | 63 202 | 12 917 | 34 187 | 6 007 | 1 478 | 8 613 | 60 633 | 8 401 | 17 336 | 14 393 | 20 503 |
| Juni | 135 624 | 135 030 | 69 784 | 15 332 | 37 495 | 6 804 | 1 222 | 8 931 | 65 246 | 9 649 | 17 748 | 15 298 | 22 551 |
| Juli | 136 550 | 135 809 | 69 834 | 15 545 | 35 928 | 4 983 | 1 637 | 11 741 | 65 975 | 13 395 | 15 855 | 13 922 | 22 803 |
| August | 156 226 | 155 364 | 84 205 | 15 975 | 45 396 | 4 617 | 1 528 | 16 689 | 71 159 | 12 430 | 16 358 | 14 698 | 27 673 |
| September | 137 392 | 136 615 | 66 137 | 15 347 | 35 460 | 3 499 | 1 515 | 10 316 | 70 478 | 13 308 | 19 792 | 13 956 | 23 422 |
| Oktober | 133 912 | 133 524 | 69 298 | 14 938 | 38 700 | 3 317 | 956 | 11 387 | 64 226 | 12 614 | 14 396 | 16 428 | 20 788 |
| November | 169 258 | 168 897 | 91 270 | 18 823 | 53 004 | 4 574 | 1 866 | 13 003 | 77 627 | 10 606 | 26 008 | 15 638 | 25 375 |
| Dezember | 163 946 | 163 208 | 76 940 | 13 496 | 46 203 | 2 480 | 3 488 | 11 273 | 86 268 | 11 033 | 39 825 | 14 373 | 21 037 |
| Summe 2005 | 1 597 366 | 1 589 036 | 831 445 | 179 214 | 448 944 | 60 392 | 20 077 | 122 818 | 757 591 | 121 352 | 232 173 | 152 643 | 251 423 |
| 2006 | | | | | | | | | | | | | |
| Januar | 103 819 | 103 332 | 53 425 | 8 562 | 31 464 | 5 144 | 1 835 | 6 420 | 49 907 | 5 783 | 15 956 | 9 674 | 18 494 |
| Februar | 93 514 | 93 247 | 56 336 | 7 835 | 34 167 | 4 871 | 1 887 | 7 576 | 36 911 | 6 116 | 10 551 | 7 519 | 12 725 |
| März | 96 594 | 95 676 | 56 685 | 10 250 | 34 553 | 2 193 | 992 | 8 697 | 38 991 | 7 931 | 10 687 | 6 849 | 13 524 |
| April | 105 688 | 104 881 | 55 425 | 11 780 | 32 777 | 214 | 1 468 | 9 186 | 49 456 | 9 891 | 14 650 | 12 924 | 11 991 |
| Mai | 141 376 | 141 105 | 71 255 | 15 497 | 39 759 | 360 | 1 283 | 14 356 | 69 850 | 10 806 | 14 350 | 24 136 | 20 558 |
| Juni | 118 142 | 117 813 | 56 168 | 14 149 | 30 955 | 1 034 | 898 | 9 132 | 61 645 | 10 186 | 17 865 | 18 488 | 15 106 |
| Juli | 118 139 | 117 843 | 62 715 | 15 160 | 34 694 | 234 | 1 614 | 11 013 | 55 128 | 11 112 | 13 453 | 15 599 | 14 964 |
| Veränderung gegenüber dem gleichen Monat des Vorjahres in % | | | | | | | | | | | | | |
| 2006 | | | | | | | | | | | | | |
| Januar | - 10,1 | - 9,8 | - 14,4 | - 52,3 | - 2,8 | 5,0 | - 14,9 | 27,2 | - 4,2 | - 11,5 | - 0,3 | 20,2 | - 14,0 |
| Februar | - 0,7 | 0,0 | 5,9 | - 38,2 | 33,3 | - 26,0 | 79,4 | 4,5 | - 7,9 | - 18,2 | - 20,3 | 59,9 | - 13,0 |
| März | - 9,1 | - 9,5 | - 6,1 | - 17,9 | 9,5 | - 67,5 | - 25,4 | 5,7 | - 14,1 | 28,4 | - 31,7 | - 23,2 | - 7,6 |
| April | - 14,8 | - 14,9 | - 14,5 | - 14,1 | - 0,8 | - 96,4 | - 20,6 | - 11,2 | - 15,4 | 1,7 | - 26,6 | 5,4 | - 27,3 |
| Mai | 13,5 | 13,9 | 12,7 | 20,0 | 16,3 | - 94,0 | - 13,2 | 66,7 | 15,2 | 28,6 | - 17,2 | 67,7 | 0,3 |
| Juni | - 12,9 | - 12,8 | - 19,5 | - 7,7 | - 17,4 | - 84,8 | - 26,5 | 2,3 | - 5,5 | 5,6 | 0,7 | 20,9 | - 33,0 |
| Juli | - 13,5 | - 13,2 | - 10,2 | - 2,5 | - 3,4 | - 95,3 | - 1,4 | - 6,2 | - 16,4 | - 17,0 | - 15,1 | 12,0 | - 34,4 |

**8 Auftragseingang im Bereich Vorbereitende Baustellenarbeiten,
Hoch- und Tiefbau in Berlin seit Januar 2005 (Monatsberichtskreis)**
1 000 EUR

| Jahr --- Monat | Insgesamt | Davon im Hochbau | | | | | | Davon im Tiefbau | | | | |
|---|-----------|------------------|------------------|--|-----------------------------------|---------------------------------------|------------------------------------|------------------|--|------------------------------|-----------------|-------------------|
| | | insgesamt | Wohnungs- bau | gewerbl. und industr. Hochbau | Hoch- bau für Bahn, Post | Hochbau für Organisa- tionen | Hochbau für Körper- schaften | ins- gesamt | gewerbl. und industr. Tiefbau | Tiefbau für Bahn, Post | Straßen- bau | sonst. Tiefbau |
| | | | | | | | | | | | | |
| 1 | 2 | 3 | 4 | 5 | 6 | 7 | 8 | 9 | 10 | 11 | 12 | |
| absolut | | | | | | | | | | | | |
| 2005 | | | | | | | | | | | | |
| Januar | 63 984 | 21 335 | 9 213 | 7 032 | 1 249 | 20 | 3 821 | 42 649 | 4 889 | 8 507 | 17 266 | 11 987 |
| Februar | 71 898 | 25 785 | 7 210 | 12 491 | 2 757 | 27 | 3 300 | 46 113 | 8 645 | 5 917 | 12 870 | 18 681 |
| März | 155 039 | 65 758 | 11 760 | 22 842 | 9 590 | 865 | 20 701 | 89 281 | 7 403 | 26 875 | 6 721 | 48 282 |
| April | 104 131 | 51 739 | 10 701 | 26 915 | 3 423 | 617 | 10 083 | 52 392 | 13 757 | 13 160 | 13 956 | 11 519 |
| Mai | 95 848 | 35 488 | 9 834 | 8 819 | 3 704 | 4 605 | 8 526 | 60 360 | 4 790 | 9 908 | 10 200 | 35 462 |
| Juni | 96 510 | 46 399 | 14 976 | 15 682 | 3 805 | 620 | 11 316 | 50 111 | 7 164 | 13 265 | 11 404 | 18 278 |
| Juli | 96 734 | 46 768 | 10 301 | 24 031 | 1 569 | 2 489 | 8 378 | 49 966 | 7 884 | 13 807 | 16 963 | 11 312 |
| August | 95 197 | 41 984 | 10 213 | 6 285 | 10 382 | 272 | 14 832 | 53 213 | 6 334 | 18 185 | 15 279 | 13 415 |
| September | 90 840 | 48 290 | 10 306 | 20 412 | 5 399 | 2 665 | 9 508 | 42 550 | 7 824 | 14 489 | 9 183 | 11 054 |
| Oktober | 76 552 | 31 449 | 13 857 | 11 436 | 373 | 733 | 5 050 | 45 103 | 8 221 | 19 178 | 8 366 | 9 338 |
| November | 97 576 | 41 590 | 19 539 | 8 322 | 965 | 116 | 12 648 | 55 986 | 12 020 | 16 328 | 16 706 | 10 932 |
| Dezember | 127 561 | 49 983 | 10 302 | 26 623 | 1 793 | 474 | 10 791 | 77 578 | 11 950 | 17 512 | 10 957 | 37 159 |
| Summe 2005 | 1 171 870 | 506 568 | 138 212 | 190 890 | 45 009 | 13 503 | 118 954 | 665 302 | 100 881 | 177 131 | 149 871 | 237 419 |
| 2006 | | | | | | | | | | | | |
| Januar | 91 860 | 54 910 | 9 431 | 28 812 | 2 252 | 13 | 14 402 | 36 950 | 6 283 | 11 430 | 6 205 | 13 032 |
| Februar | 80 114 | 36 241 | 9 589 | 19 284 | 2 795 | 190 | 4 383 | 43 873 | 9 099 | 12 760 | 4 559 | 17 455 |
| März | 107 696 | 58 653 | 16 629 | 34 975 | 1 101 | 413 | 5 535 | 49 043 | 8 611 | 13 589 | 5 484 | 21 359 |
| April | 115 848 | 58 488 | 14 287 | 28 199 | 576 | 2 310 | 13 116 | 57 360 | 8 996 | 19 585 | 8 778 | 20 001 |
| Mai | 89 626 | 45 728 | 17 458 | 18 787 | 59 | 332 | 9 092 | 43 898 | 8 374 | 17 897 | 7 873 | 9 754 |
| Juni | 120 792 | 57 937 | 12 652 | 34 180 | 273 | 134 | 10 698 | 62 855 | 8 096 | 18 584 | 15 234 | 20 941 |
| Juli | 111 440 | 65 091 | 16 264 | 27 481 | 343 | 796 | 20 207 | 46 349 | 5 227 | 14 240 | 13 867 | 13 015 |
| Veränderung gegenüber dem gleichen Monat des Vorjahres in % | | | | | | | | | | | | |
| 2006 | | | | | | | | | | | | |
| Januar | 43,6 | 157,4 | 2,4 | 309,7 | 80,3 | - 35,0 | 276,9 | - 13,4 | 28,5 | 34,4 | - 64,1 | 8,7 |
| Februar | 11,4 | 40,6 | 33,0 | 54,4 | 1,4 | x | 32,8 | - 4,9 | 5,3 | 115,6 | - 64,6 | - 6,6 |
| März | - 30,5 | - 10,8 | 41,4 | 53,1 | - 88,5 | - 52,3 | - 73,3 | - 45,1 | 16,3 | - 49,4 | - 18,4 | - 55,8 |
| April | 11,3 | 13,0 | 33,5 | 4,8 | - 83,2 | 274,4 | 30,1 | 9,5 | - 34,6 | 48,8 | - 37,1 | 73,6 |
| Mai | - 6,5 | 28,9 | 77,5 | 113,0 | - 98,4 | - 92,8 | 6,6 | - 27,3 | 74,8 | 80,6 | - 22,8 | - 72,5 |
| Juni | 25,2 | 24,9 | - 15,5 | 118,0 | - 92,8 | - 78,4 | - 5,5 | 25,4 | 13,0 | 40,1 | 33,6 | 14,6 |
| Juli | 15,2 | 39,2 | 57,9 | 14,4 | - 78,1 | - 68,0 | 141,2 | - 7,2 | - 33,7 | 3,1 | - 18,3 | 15,1 |

**9 Auftragsbestand im Bereich Vorbereitende Baustellenarbeiten,
Hoch- und Tiefbau in Berlin seit dem 1. Vierteljahr 2005 (Monatsberichtskreis)**
1 000 EUR

| am Ende des... | Insgesamt | Davon im Hochbau | | | | | | Davon im Tiefbau | | | | |
|-------------------|-----------|------------------|------------------|--|------------------------------|------------------------------------|-----------------------------------|------------------|--|------------------------------|-----------------|-------------------|
| | | insgesamt | Wohnungs- bau | gewerbl. und industr. Hochbau | Hochbau für Bahn, Post | Hochbau für Organi- sationen | Hochbau f. Körper- schaften | insgesamt | gewerbl. und industr. Tiefbau | Tiefbau für Bahn, Post | Straßen- bau | sonst. Tiefbau |
| | | | | | | | | | | | | |
| | 1 | 2 | 3 | 4 | 5 | 6 | 7 | 8 | 9 | 10 | 11 | 12 |

absolut

2005

| | | | | | | | | | | | | |
|--------|---------|---------|--------|---------|--------|--------|--------|---------|--------|--------|--------|---------|
| 1. Vj. | 780 775 | 419 618 | 32 696 | 262 129 | 55 690 | 15 021 | 54 082 | 361 157 | 36 065 | 90 144 | 87 393 | 147 555 |
| 2. Vj. | 757 936 | 406 488 | 25 460 | 270 510 | 47 572 | 30 659 | 32 287 | 351 448 | 41 437 | 81 617 | 75 548 | 152 846 |
| 3. Vj. | 656 256 | 349 510 | 20 102 | 238 617 | 30 521 | 20 027 | 40 243 | 306 746 | 27 141 | 84 217 | 81 092 | 114 296 |
| 4. Vj. | 604 996 | 278 254 | 22 279 | 191 314 | 21 950 | 8 143 | 34 568 | 326 742 | 56 974 | 64 258 | 77 589 | 127 921 |

2006

| | | | | | | | | | | | | |
|--------|---------|---------|--------|---------|--------|-------|--------|---------|--------|--------|--------|---------|
| 1. Vj. | 723 216 | 373 947 | 33 814 | 271 725 | 19 744 | 5 385 | 43 279 | 349 269 | 62 863 | 58 658 | 77 981 | 149 767 |
| 2. Vj. | 531 760 | 268 954 | 30 719 | 158 655 | 2 165 | 5 985 | 71 430 | 262 806 | 33 548 | 62 231 | 72 752 | 94 275 |

Veränderung gegenüber dem gleichen Vierteljahr des Vorjahres in %

2006

| | | | | | | | | | | | | |
|--------|--------|--------|------|--------|--------|--------|--------|--------|--------|--------|--------|--------|
| 1. Vj. | - 7,4 | - 10,9 | 3,4 | 3,7 | - 64,5 | - 64,2 | - 20,0 | - 3,3 | 74,3 | - 34,9 | - 10,8 | 1,5 |
| 2. Vj. | - 29,8 | - 33,8 | 20,7 | - 41,3 | - 95,4 | - 80,5 | 121,2 | - 25,2 | - 19,0 | - 23,8 | - 3,7 | - 38,3 |

10 Vorbereitende Baustellenarbeiten, Hoch- und Tiefbau in Berlin im Juli 2006 nach Wirtschaftszweigen (Monatsberichtskreis)

| Wirtschaftszweig | Betriebe ¹⁾ | Beschäftigte | | Geleistete Arbeitsstun- den | Bruttolohn- und -gehalts summe | Umsatz | | |
|---|------------------------|--------------|----------|-----------------------------------|--------------------------------------|-----------|---------------|---|
| | | insgesamt | darunter | | | insgesamt | darunter | |
| | | | Arbeiter | | | | baugewerblich | |
| | | | | 1 000 | 1 000 EUR | | | |
| | | 1 | 2 | 3 | 4 | 5 | 6 | 7 |
| | | | | | | | | |
| Vorbereitende Baustellenarbeiten | 5 | 420 | 376 | 39 | 466 | 1 156 | 1 156 | |
| Abbruch-, Spreng- und Entrümmerungsgewerbe | 4 | . | . | . | . | . | . | |
| Erdbewegungsarbeiten | 1 | . | . | . | . | . | . | |
| Aufschließung und Auffüllen von Lagerstätten | - | - | - | - | - | - | - | |
| Test- und Suchbohrung | - | - | - | - | - | - | - | |
| Hoch- und Tiefbau | 178 | 7 781 | 5 717 | 759 | 20 991 | 116 983 | 116 687 | |
| Hoch- und Tiefbau (ohne ausgeprägten Schwerpunkt) | 18 | 1 123 | 704 | 89 | 3 523 | 20 352 | 20 322 | |
| Hochbau (ohne Fertigteilbau) | 56 | 1 814 | 1 262 | 162 | 4 737 | 37 020 | 36 809 | |
| Errichtung von Fertigteilbauten aus Beton im Hochbau aus selbst hergestellten Fertigteilen | - | - | - | - | - | - | - | |
| Errichtung von Fertigteilbauten aus Beton im Hochbau aus fremd bezogenen Fertigteilen | - | - | - | - | - | - | - | |
| Errichtung von Fertigteilbauten aus Holz und Kunststoffen im Hochbau aus fremd bezogenen Fertigteilen | - | - | - | - | - | - | - | |
| Brücken- und Tunnelbau u.ä. | 2 | . | . | . | . | . | . | |
| Rohr- u. Kabelleitungstiefbau | 15 | 796 | 654 | 94 | 1 782 | 5 913 | 5 890 | |
| Dachdeckerei und Bauspenglerei | 16 | 469 | 377 | 46 | 957 | 6 949 | 6 949 | |
| Abdichtung gegen Wasser u. Feuchtigkeit | 4 | 56 | 42 | 4 | 126 | 438 | 438 | |
| Zimmerei und Ingenieurholzbau | - | - | - | - | - | - | - | |
| Bau von Straßen, Rollbahnen und Sportanlagen | 24 | 865 | 653 | 95 | 2 682 | 11 638 | 11 638 | |
| Bau von Bahnverkehrsstrecken | 9 | 968 | 751 | 92 | 2 660 | 16 147 | 16 147 | |
| Wasserbau | 2 | . | . | . | . | . | . | |
| Brunnenbau | - | - | - | - | - | - | - | |
| Schachtbau | - | - | - | - | - | - | - | |
| Schornstein-, Feuerungs- und Industrieofenbau | - | - | - | - | - | - | - | |
| Gerüstbau | 5 | 122 | 91 | 10 | 193 | 870 | 868 | |
| Gebäudetrocknung | - | - | - | - | - | - | - | |
| sonstiger spezialisierter Hoch- u. Tiefbau a.n.g. | 27 | 1 351 | 1 041 | 148 | 3 638 | 13 470 | 13 440 | |
| Insgesamt | 183 | 8 201 | 6 093 | 798 | 21 457 | 118 139 | 117 843 | |

1) einschließlich Arbeitsgemeinschaften ohne Beschäftigte

11 Betriebe, Beschäftigte, Arbeitsstunden, Bruttolohn- und -gehaltssumme und Umsatz im Bereich Bauinstallation und sonstiges Baugewerbe in Berlin seit dem 1. Vierteljahr 2005

| am Ende des... | Betriebe ¹⁾ | Beschäftigte ¹⁾ | | Geleistete Arbeits- stunden | Bruttolohn- summe | Bruttogehalts- summe | Umsatz | |
|----------------|------------------------|----------------------------|----------|-----------------------------------|----------------------|-------------------------|-----------|---------------|
| | | insgesamt | darunter | | | | insgesamt | darunter |
| | | | Arbeiter | | | | | baugewerblich |
| | | | 1 000 | | | | | 1 000 EUR |
| | 1 | 2 | 3 | 4 | 5 | 6 | 7 | 8 |

absolut

2005

| | | | | | | | | |
|-------------------|------------|--------------|--------------|---------------|----------------|---------------|----------------|----------------|
| 1. Vj. | 274 | 9 643 | 7 081 | 2 717 | 37 907 | 22 616 | 172 480 | 166 255 |
| 2. Vj. | 267 | 9 717 | 7 193 | 2 760 | 38 699 | 21 866 | 201 372 | 194 112 |
| 3. Vj. | 263 | 9 773 | 7 253 | 2 825 | 40 050 | 22 154 | 240 966 | 231 544 |
| 4. Vj. | 259 | 9 499 | 6 975 | 2 782 | 40 811 | 23 842 | 321 032 | 302 056 |
| Summe 2005 | 266 | 9 658 | 7 126 | 11 084 | 157 467 | 90 478 | 935 850 | 893 967 |

2006

| | | | | | | | | |
|--------|-----|-------|-------|-------|--------|--------|---------|---------|
| 1. Vj. | 255 | 9 395 | 6 859 | 2 718 | 36 375 | 21 695 | 179 581 | 173 729 |
| 2. Vj. | 252 | 9 686 | 7 200 | 2 797 | 39 229 | 22 859 | 216 890 | 210 752 |

Veränderung gegenüber dem gleichen Vierteljahr des Vorjahres in %

2006

| | | | | | | | | |
|--------|-------|-------|-------|-----|-------|-------|-----|-----|
| 1. Vj. | - 6,9 | - 2,6 | - 3,1 | 0,0 | - 4,0 | - 4,1 | 4,1 | 4,5 |
| 2. Vj. | - 5,6 | - 0,3 | 0,1 | 1,3 | 1,4 | 4,5 | 7,7 | 8,6 |

1) am Ende des Berichtsvierteljahres, Jahr 2005 Durchschnitt aus 4 Vierteljahren

12 Bauinstallation und sonstiges Baugewerbe in Berlin im 2. Vierteljahr 2006 nach Wirtschaftszweigen

| Wirtschaftszweig | Betriebe ¹⁾ | Beschäftigte ¹⁾ | | Geleistete Arbeits- stunden 1 000 | Bruttolohn- und -gehalts- summe | Umsatz | |
|---|------------------------|----------------------------|--------------|--|---------------------------------------|----------------|----------------|
| | | insgesamt | darunter | | | insgesamt | darunter |
| | | | Arbeiter | | | | baugewerblich |
| | | | | | | 1 000 EUR | |
| | 1 | 2 | 3 | 4 | 5 | 6 | 7 |
| Bauinstallation | 160 | 6 260 | 4 361 | 1 672 | 43 250 | 148 091 | 142 296 |
| Elektroinstallation | 57 | 2 070 | 1 354 | 559 | 14 636 | 55 984 | 52 244 |
| Dämmung gegen Kälte, Wärme, Schall und Erschütterung | 14 | 312 | 251 | 72 | 1 611 | 9 475 | 9 475 |
| Klempnerei, Gas- und Wasser-, Heizungs- und Lüftungsinstallation | 83 | 3 466 | 2 449 | 926 | 23 415 | 73 955 | 71 910 |
| Sonstige Bauinstallation | 6 | 412 | 307 | 115 | 3 588 | 8 677 | 8 668 |
| Sonstiges Ausbaugewerbe sowie Vermietung von Baumaschinen mit Bedienungspersonal | 92 | 3 426 | 2 839 | 1 124 | 18 838 | 68 800 | 68 458 |
| Stuckateurgewerbe, Gipserei und Verputzerei | 5 | 233 | 186 | 68 | 1 740 | 9 442 | 9 436 |
| Bautischlerei und -schlosserei | 12 | 359 | 287 | 120 | 1 964 | 7 511 | 7 455 |
| Parkettlegerei | 1 | . | . | . | . | . | . |
| Fliesen-, Platten- und Mosaiklegerei | 7 | 136 | 94 | 35 | 926 | 6 213 | 6 181 |
| Estrichlegerei | - | - | - | - | - | - | - |
| Sonstige Fußbodenlegerei und -kleberei | - | - | - | - | - | - | - |
| Tapetenkleberei | 1 | . | . | . | . | . | . |
| Raumausstattung (ohne ausgepr. Schwerpunkt) | 2 | . | . | . | . | . | . |
| Maler- und Lackierergewerbe | 53 | 1 600 | 1 345 | 482 | 8 561 | 22 923 | 22 901 |
| Glasergewerbe | 3 | 182 | 133 | 49 | 1 004 | 3 884 | 3 757 |
| Fassadenreinigung | 1 | . | . | . | . | . | . |
| Ausbaugewerbe a.n.g. | 6 | 776 | 693 | 330 | 3 868 | 15 437 | 15 345 |
| Vermietung von sonstigen Baumaschinen mit Bedienungspersonal | 1 | . | . | . | . | . | . |
| Insgesamt | 252 | 9 686 | 7 200 | 2 797 | 62 089 | 216 890 | 210 752 |

1) am Ende des Berichtsvierteljahres

Datenangebot aus dem Sachgebiet

Datenangebot

Die in diesem Bericht enthaltenen Tabellen geben die gängigsten Kombinationen der aufgelisteten Merkmale wieder. Für den Informationsbedarf, der damit nicht abgedeckt werden kann, werden **Sonderauswertungen** erstellt.

Die Merkmale und deren Gliederung sind auf Seite 6 dieses Berichtes dargestellt.

Lieferung

Bestellte Tabellen oder Daten werden kurzfristig entweder als Ausdruck oder als Excel-Datei (Version 4 bis 97) erstellt. Die Lieferung der Ergebnisse erfolgt dann entweder über **E-Mail** oder **Fax** (bis maximal 10 Seiten) bzw. als **Ausdruck**, **Diskette** oder **CD-ROM** durch die Post. Selbstabholer können die Ergebnisse direkt beim Statistischen Landesamt abholen.

Kosten

Die Leistungen sind nach den geltenden Kostenrichtlinien des Statistischen Landesamtes grundsätzlich kostenpflichtig. Ausgenommen davon sind unmittelbare Berliner Landesbehörden (z.B. Senatsverwaltungen und Bezirksamter), Mitglieder des Abgeordnetenhauses, Berliner Mitglieder des Bundestages und des Europäischen Parlaments, Journalisten sowie Dienststellen, Behörden und Ämter, mit denen ein Schriftenaustausch besteht. Die Kosten für Standardtabellen sind in dem entsprechenden Abschnitt angegeben. Kosten für andere Auswertungen werden nach Aufwand berechnet. Die Zahlung erfolgt auf Rechnung, die Zahlungsfrist beträgt vier Wochen.

Information und Beratung

Nähere Auskünfte zu Information und Beratung finden Sie auf Seite 2.

Weitere Veröffentlichungen zum Thema

Statistische Berichte

Baugewerbe in Berlin

- Baugewerbe in Berlin jährlich, 28 Seiten 4,00 EUR Bestell-Nr.: 260.2

Bautätigkeit in Berlin

- Baugenehmigungen monatlich, 12 Seiten, 4,00 EUR Bestell-Nr.: 270.2
- Baugenehmigungen und Bauüberhang jährlich, 16 Seiten, 4,00 EUR Bestell-Nr.: 270.3
- Baufertigstellungen monatlich, 12 Seiten, 4,00 EUR Bestell-Nr.: 270.4
- Baufertigstellungen und Bauabgänge jährlich, 16 Seiten, 4,00 EUR Bestell-Nr.: 270.5
- Wohngebäude und Wohnungen jährlich, 16 Seiten, 4,00 EUR Bestell-Nr.: 270.6

* Preisänderungen sind vorbehalten

Veröffentlichungen mit weiteren Ergebnissen, mit Kommentierungen und methodischen Hinweisen

1. Paffhausen, J.: "Das Bauhauptgewerbe in Berlin (West) 1980 bis 1988 im Vergleich zur Bundesrepublik Deutschland" Berliner Statistik - Monatsschrift 1989, Heft 3, S. 42.
2. Paffhausen, J.: "Struktur des Berliner Bauhauptgewerbes im Juni 1991"; "Berliner Statistik" - Monatsschrift 1992, Heft 5, S. 134.
3. Salchow, J.: "Das Ausbaugewerbe in Berlin 1994"; "Berliner Statistik" Monatsschrift 1995, Heft 3, S. 80
4. Kockel, K.: "Die Umstellung der Baugewerbestatistik auf NACE Rev.1"; "Wirtschaft und Statistik" Heft 11 / 1995, S. 828.
5. Salchow, J.: "Das Bauhauptgewerbe in Berlin 1997", "Berliner Statistik" Monatsschrift 1998, Heft 12, S. 540f
6. Salchow, J.: "Das Bauhauptgewerbe in Berlin 1999", "Berliner Statistik" Monatsschrift 2001, Heft 5, S. 206f

Allgemeines Informationsangebot

Datenmaterial auf Papier, Diskette oder im Internet zu folgenden Themen:

- Gebiet (regionales Bezugssystem)
- Bevölkerung und Bevölkerungsbewegung (Geburten, Sterbefälle, Zu- und Fortzüge)
- Einwohnerregisterstatistik
- Mikrozensus (Haushalte, Familien, Sozialstruktur)
- Großzählungen (Volkszählung, Gebäude- und Wohnungszählung)
- Gesundheitswesen
- Wahlen (Ergebnisse)
- Allgemeinbildendes und berufliches Schulwesen (Einrichtungen, Schüler)
- Kultur, Freizeit, Sport
- Hochschulen (Fach- und Hochschulen, Universitäten, Studenten)
- Rechtspflege
- Öffentliche Sozialleistungen (Jugendhilfe, Sozialhilfe, Wohngeld)
- Polizeiliche Kriminalitätsstatistik, Verkehr
- Verarbeitendes Gewerbe
- Bautätigkeit und Wohnungen
- Handel, Gastgewerbe
- Verdienste, Handwerk
- Landwirtschaft, Umwelt, Energie- und Wasserversorgung
- Volkswirtschaftliche Gesamtrechnungen
- Öffentliche Finanzen, Personal im Öffentlichen Dienst
- Preise, laufende Wirtschaftsrechnungen
- Steuern
- Unternehmen und Arbeitsstätten, Unternehmensregister

Veröffentlichungen

Statistisches Jahrbuch

Kompendium zu Berlin in Jahresdaten aus allen Bereichen der amtlichen Statistik

Monatschrift

Beiträge zu Methodik und Ergebnissen statistischer Erhebungen

Statistische Berichte

Tabellen und Kurzerläuterungen zu Ergebnissen der verschiedenen Sachgebiete der amtlichen Statistik

Faltblätter

Informationen kurz und knapp zum Tourismus, zur Umwelt, zu Bildung und Kultur, zum Mikrozensus

Verzeichnis

der Veröffentlichungen

Überblick über alle vom Statistischen Landesamt Berlin herausgegebenen Veröffentlichungen auf Papier, Diskette und CD.

Bestellung

Statistisches Landesamt Berlin

- Vertrieb -

10306 Berlin

Firma bzw. Name, Vorname

Ansprechpartner/in

Straße, Hausnummer

Postleitzahl, Ort

Telefon einschl. Vorwahl

Telefax einschl. Vorwahl

E-Mail

| Anzahl | Bestell-Nr. | Bezeichnung | Zeitraum | Einzelpreis |
|--------|-------------|-------------|----------|-------------|
| | | | | |
| | | | | |
| | | | | |
| | | | | |
| | | | | |
| | | | | |
| | | | | |
| | | | | |
| | | | | |

Bestellmöglichkeiten:

An obenstehende Adresse

Telefon: 030 - 9021 3434

Fax: 030 - 9021 3655

E-Mail: info@statistik-berlin.de

Liefermöglichkeiten:

Postversand und Rechnung (zzgl. Versandkostenpauschale)

Fax (max. 10 Seiten)

E-Mail (max. 2 MB)

Datum

Unterschrift

Liefer- und Zahlungsbedingungen für Produkte und Leistungen des Statistischen Landesamtes Berlin

Stand: 1. Januar 2002

Allgemeines

Allgemeine Geschäftsbedingungen des Bestellers sind ausgeschlossen. Die Lieferungen des Statistischen Landesamtes Berlin unterliegen nicht der Umsatz-(Mehrwert-)steuerpflicht. Aufträge für Sonderauswertungen werden nur angenommen, wenn sie ohne Zurückstellen gesetzlicher Aufgaben zu erledigen sind. Sonderauswertungen und Aufträge mit einem Wert von mehr als 25,00 EUR werden erst bearbeitet, wenn der Besteller den Auftrag schriftlich erteilt. Das Statistische Landesamt Berlin haftet nicht für Schäden, die aus der Verwendung der Produkte entstehen, außer für solche Schäden, die auf einer grob fahrlässigen Vertragsverletzung beruhen. Erfüllungsort ist Berlin. Gerichtsstand ist – je nach Zuständigkeit – das Amtsgericht Lichtenberg bzw. das Landgericht Berlin.

Abonnements

Regelmäßig erscheinende Veröffentlichungen können im Abonnement bezogen werden. Die Kündigung von Abonnements ist zum 30.6. oder 31.12. eines jeden Jahres mit einer Frist von sechs Wochen möglich und bedarf der Schriftform.

Es gelten die jeweils aktuellen Preise, auch wenn sie während der Vertragslaufzeit geändert werden.

Lieferung / Versandkosten

Die Lieferung erfolgt auf Rechnung und Gefahr des Bestellers. Richtig erfolgte Lieferungen werden nicht umgetauscht oder zurückgenommen. Beanstandungen wegen unrichtiger oder unvollständiger Sendung müssen innerhalb von 14 Tagen nach Empfang der Lieferung geltend gemacht werden.

Bei entgeltpflichtigen Produkten trägt der Besteller auch die Versandkosten (mindestens 1,50 EUR).

Rechnungen / Mahnungen

Der Rechnungsbetrag ist innerhalb von 4 Wochen ohne jeglichen Abzug auf eines der in der Rechnung angegebenen Konten – unter Angabe des Buchungs- und Kassenzeichens – zu überweisen. Rechnungen für Abonnements werden jeweils zum Quartalsende ausgestellt. Die Lieferung bleibt bis zur vollständigen Bezahlung Eigentum des Landes Berlin.

Für den Fall des Verzugs entsteht dem Statistischen Landesamt Berlin ein Anspruch auf Zahlung von Verzugszinsen von 5 v.H. über dem jeweils geltenden Basiszinssatz der Deutschen Bundesbank sowie Ersatz des sonst nachweisbaren Verzugschadens. Für jede Mahnung, die nach Eintritt des Verzugs ergeht, sind dem Statistischen Landesamt Berlin Bearbeitungs-, Porto- und Vordruckkosten pauschal in Höhe von 7,50 EUR zu ersetzen.

Weitergabe der Daten

Die Urheberrechte an den Produkten und Leistungen liegen beim Land Berlin, vertreten durch den Direktor des Statistischen Landesamtes Berlin. Eine Vervielfältigung und Veröffentlichung, auch auszugsweise, ist nur mit der Quellenangabe "Statistisches Landesamt Berlin" gestattet. Eine Weitergabe der übermittelten Daten auf maschinenlesbaren Datenträgern oder in elektronischen Netzen bedarf der vorherigen schriftlichen Genehmigung durch das Statistische Landesamt Berlin; die elektronische Form genügt nicht.