

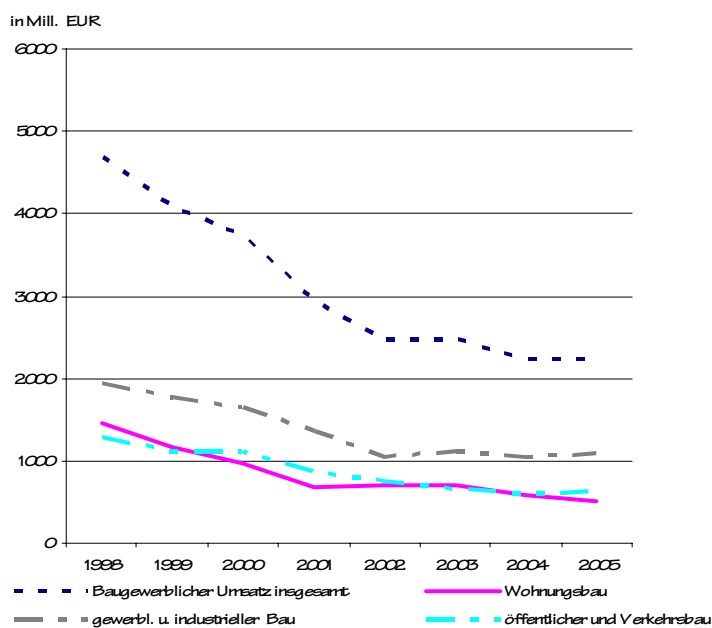
Statistischer Bericht

* E II 1 / E III 1 - m 06/06

Baugewerbe in Berlin Juni 2006

Ergebnisse des Bauhaupt- und
Ausbaugewerbes

Baugewerblicher Umsatz im Bauhauptgewerbe nach Bauarten seit 1998



Information und Beratung

Wir über uns

Der Auftrag des Statistischen Landesamtes Berlin ist im Berliner Landesstatistikgesetz vom 9. Dezember 1992 definiert. Das Amt hat entsprechend den Grundsätzen der Neutralität, Objektivität und wissenschaftlichen Unabhängigkeit Daten unter Verwendung neuester wissenschaftlicher Erkenntnisse, sachgerechter Methoden und Informationstechniken zu sammeln und für die Darstellung politischer, gesellschaftlicher, wirtschaftlicher und ökologischer Zusammenhänge aufzuschlüsseln.

So erreichen Sie uns

Das **Statistische Landesamt Berlin** befindet sich im „Bildungs- und Verwaltungszentrum Friedrichsfelde“ im Bezirk Lichtenberg (Nähe Tierpark Friedrichsfelde).
**Statistisches Landesamt Berlin
Alt-Friedrichsfelde 60
10315 Berlin**

Verkehrsverbindungen:

U-Bahn, Linie U 5 bis Bahnhof „Friedrichsfelde“ (ca. 15 Minuten Fußweg),

S-Bahn, Linien S 5, S 7, S 75 bis Bahnhof „Friedrichsfelde-Ost“ (Anschluss Bus 108 bis Haltestelle „Bildungs- und Verwaltungszentrum“),

Straßenbahn, Linien M17, 27 bis Haltestelle „Am Tierpark“,

Bus, Linien 108 bis Haltestelle „Bildungs- und Verwaltungszentrum“ oder Linie 194 bis Haltestelle „Am Tierpark / Alfred-Kowalke-Straße“.

Veröffentlichungen

Sie können alle Publikationen des Statistischen Landesamtes in unserer **Bibliothek** einsehen.

Öffnungszeiten:

montags bis mittwochs

von 9 bis 15 Uhr,

donnerstags

von 9 bis 17 Uhr

und freitags

von 9 bis 14 Uhr.

Telefon: (030) 9021 3540.

Hier stehen darüber hinaus auch die Veröffentlichungen der anderen Statistischen Ämter der Länder und des Bundes zur Verfügung, ebenso internationale Publikationen, insbesondere Standardwerke zur statistischen Methodenlehre und zu Wirtschafts- und Sozialwissenschaften. Ein aktuelles Verzeichnis unserer Veröffentlichungen ist bei der

Zentralen Information und Beratung zu erhalten.

Im **Internet** ist das Statistische Landesamt Berlin darüber hinaus mit Eckdaten für Berlin und Online-Datenbanken vertreten:

www.statistik-berlin.de

Informationen

zu dieser Veröffentlichung

Fachbereich Baugewerbe:

Telefon: (030) 9021 3350/3843/3603

Telefax: (030) 51 58 83 02

(030) 9021 3599

E-Mail Internet:

bau@statistik-berlin.de

Auskunftsstelle:

Zentrale Information und Marketing-

Haus 3, Erdgeschoss

Zimmer 3.005,

Telefon: (030) 9021 3434

Telefax: (030) 9021 3655

E-Mail: info@statistik-berlin.de

Zeichenerklärung

- nichts vorhanden
- () Aussagewert eingeschränkt
- . Zahlenwert unbekannt oder geheimgehalten
- x Tabellenfach gesperrt, weil Aussage nicht sinnvoll
- / Zahlenwert nicht sicher genug
- 0 weniger als die Hälfte von 1 in der letzten besetzten Stelle, jedoch mehr als nichts
- p vorläufige Zahl
- ... Angabe fällt später an
- r berichtigte Zahl
- s geschätzte Zahl

Inhaltsverzeichnis

Seite

Grafiken

Information und Beratung	2
Erläuterungen	4
Allgemeine Hinweise	4
Definitionen	5
Erhebungsmerkmale	6
Ergebnisse kurz gefasst	7
Datenangebot aus dem Sachgebiet	21
Datenangebot	21
Lieferung	21
Kosten	21
Information und Beratung	21
Weitere Veröffentlichungen zum Thema	21
Allgemeines Informationsangebot	22
Bestellung	23
Liefer- und Zahlungsbedingungen	23

1	Baugewerblicher Umsatz und Auftragseingang im Bereich Vorbereitende Baustellenarbeiten, Hoch- und Tiefbau in Berlin seit Januar 2005	8
2	Beschäftigte und baugewerblicher Umsatz im Bereich Bauinstallation und sonstiges Baugewerbe in Berlin seit dem 1. Vierteljahr 2005	8

Tabellen

1	Ausgewählte Jahresergebnisse im Bereich Vorbereitende Baustellenarbeiten, Hoch- und Tiefbau in Berlin seit 1995	9
2	Beschäftigte, Bruttolohn- und -gehaltssumme im Bereich Vorbereitende Baustellenarbeiten, Hoch- und Tiefbau in Berlin seit Januar 2005	10
3	Beschäftigte, Bruttolohn- und -gehaltssumme im Bereich Vorbereitende Baustellenarbeiten, Hoch- und Tiefbau in Berlin seit Januar 2005 (Monatsberichts-kreis)	11
4	Geleistete Arbeitsstunden im Bereich Vorbereitende Baustellenarbeiten, Hoch- und Tiefbau in Berlin seit Januar 2005	12
5	Geleistete Arbeitsstunden im Bereich Vorbereitende Baustellenarbeiten, Hoch- und Tiefbau in Berlin seit Januar 2005 (Monatsberichts-kreis)	13
6	Umsatz im Bereich Vorbereitende Baustellenarbeiten, Hoch- und Tiefbau in Berlin seit Januar 2005	14
7	Umsatz im Bereich Vorbereitende Baustellenarbeiten, Hoch- und Tiefbau in Berlin seit Januar 2005 (Monatsberichts-kreis)	15
8	Auftragseingang im Bereich Vorbereitende Baustellenarbeiten, Hoch- und Tiefbau in Berlin seit Januar 2005 (Monatsberichts-kreis)	16
9	Auftragsbestand im Bereich Vorbereitende Baustellenarbeiten, Hoch- und Tiefbau in Berlin seit dem 1. Vierteljahr 2005 (Monatsberichts-kreis)	17
10	Vorbereitende Baustellenarbeiten, Hoch- und Tiefbau in Berlin im Juni 2006 nach Wirtschaftszweigen (Monatsberichts-kreis)	18
11	Betriebe, Beschäftigte, Arbeitsstunden, Bruttolohn- und -gehaltssumme und Umsatz im Bereich Bauinstallation und sonstiges Ausbaugewerbe in Berlin seit dem 1. Vierteljahr 2005	19
12	Bauinstallation und sonstiges Baugewerbe in Berlin im 2. Vierteljahr 2006 nach Wirtschaftszweigen	20

Impressum

Berliner Statistik

Statistischer Bericht

* E II 1 / E III 1 - m 06/06

* Bericht enthält Angaben, die alle Statistischen Landesämter für ihren Bereich unter gleicher Kennziffer veröffentlichen

Herausgeber

Statistisches Landesamt Berlin

Alt-Friedrichsfelde 60

10315 Berlin

Erscheinungsfolge

monatlich

Preis

4,00 EUR

Bestell Nr.

260.1

© Statistisches Landesamt Berlin

Für nichtgewerbliche Zwecke sind Vervielfältigung und unentgeltliche Verbreitung, auch auszugsweise, nur mit Quellenangabe gestattet. Die Verbreitung, auch auszugsweise, über elektronische Systeme/Datenträger bedarf der vorherigen Zustimmung. Alle übrigen Rechte bleiben vorbehalten.

Erläuterungen

Allgemeine Hinweise

Aufgabe und Ziel der Statistik

Die monatliche Berichterstattung im Bereich Vorbereitende Baustellenarbeiten, Hoch- und Tiefbau einschließlich der vierteljährlichen Statistik über den Auftragsbestand sowie die vierteljährliche Statistik im Bereich Bauinstallation, sonstiges Baugewerbe und Vermietung von Baumaschinen und -geräten mit Bedienungspersonal dient vor allem der kurzfristigen Beurteilung der konjunkturellen Lage des Baumarktes. Sie liefert wichtige Unterlagen für die Arbeit der gesetzgebenden Körperschaften, der Bundes- und Landesregierung, der Bau- und Handwerksverbände sowie der Kammern und ist somit eine unentbehrliche Grundlage für zahlreiche Entscheidungen auf dem Gebiet der gesamten Wirtschaftspolitik, insbesondere im Bereich der Bauwirtschaft.

Rechtsgrundlage

Die Rechtsgrundlagen hierfür sind das Gesetz über die Statistik im Produzierenden Gewerbe (ProdGewStatG) in der Fassung der Bekanntmachung vom 21. März 2002 (BGBl. I S. 1181), zuletzt geändert durch Artikel 104 der Verordnung vom 25. November 2003 (BGBl. I S. 2304), in Verbindung mit dem Bundesstatistikgesetz (BStatG) vom 22. Januar 1987 (BGBl. I S. 462, 565), zuletzt geändert durch Artikel 2 des Gesetzes vom 9. Juni 2005 (BGBl. I S. 1534).

Periodizität

Diese Statistiken werden monatlich/ vierteljährlich erhoben.

Berichtskreis

Alle baugewerblichen Betriebe von Unternehmen mit im Allgemeinen 20 und mehr Beschäftigten des Baugewerbes, die baugewerblichen Betriebe mit 20 und mehr Beschäftigten anderer Wirtschaftsbereiche, soweit die Einheiten im Inland tätig sind, sowie alle Arbeitsgemeinschaften des Baugewerbes.

Systematiken

Statistisches Bundesamt: Klassifikation der Wirtschaftszweige mit Erläuterungen, Ausgabe 2003 (WZ 2003); Wiesbaden 2003.

Methodische Hinweise

Mit Beginn des Jahres 2003 wurden aufgrund der Änderung der NACE Rev.1 in die NACE Rev.1.1 die Statistiken, darunter die des Baugewerbes, auf die neue "Klassifikation der Wirtschaftszweige 2003" (WZ 2003) umgestellt. Diese Klassifikation

ersetzt die bisherige Wirtschaftszweigklassifikation 1993 (WZ 93). Da die Struktur der WZ 2003 gegenüber der WZ 93 nur geringfügig geändert wurde, war eine Doppelaufbereitung oder Rückrechnung auf die neue Wirtschaftszweigklassifikation nicht erforderlich.

Die Ergebnisse der Tabellen 2, 4 und 6 enthalten auf den Berichtskreis der jährlichen Totalerhebung (Stichtag jeweils der 30. Juni) hochgerechnete Monatsergebnisse. Die Werte der Monate März bis September haben im Berichtsjahr vorläufigen Charakter, da sie auf der Basis der Totalerhebung des Vorjahres hochgerechnet worden sind. Ab Oktober werden sie rückwirkend korrigiert und gelten ab dann als endgültig. Die jeweils aktuellen Ergebnisse der beiden vierteljährlichen Statistiken zum Auftragsbestand und zum Bereich Bauinstallation und sonstiges Baugewerbe erscheinen in den Berichtsheften für März, Juni, September und Dezember.

Hinweise auf andere Veröffentlichungen

Ergebnisse dieser Statistik für das gesamte Bundesgebiet enthält die vom Statistischen Bundesamt herausgegebene Fachserie 4, Reihe 5.1 "Beschäftigung und Umsatz der Betriebe im Baugewerbe", sowie die Querschnittsveröffentlichung des Statistischen Bundesamtes "Ausgewählte Zahlen für die Bauwirtschaft" (monatlich).

Definitionen

Betrieb

Erfasst und nachgewiesen werden im einzelnen:

- Einbetriebsunternehmen (d.s. Unternehmen, die nur aus einer örtlichen Einheit bestehen) des Bauhauptgewerbes;
- örtliche Einheiten (in der Regel nicht Baustellen) mit Schwerpunkt im Bauhauptgewerbe, die zu Unternehmen des Bauhauptgewerbes gehören;
- örtliche Einheiten mit Schwerpunkt im Bauhauptgewerbe, die zu Unternehmen mit Schwerpunkt im übrigen Produzierenden Gewerbe oder in sonstigen Wirtschaftszweigen gehören, sofern sie Bauleistungen für den Markt erbringen;
- örtlich getrennte Hauptverwaltungen von Unternehmen des Bauhauptgewerbes;
- Arbeitsgemeinschaften des Bauhauptgewerbes, soweit sich ihre Tätigkeit auf inländische Baustellen bezieht.

Beschäftigte

Alle am Monats- bzw. Quartalsende im Betrieb in einem Arbeitsverhältnis stehenden Personen (Arbeiter/-innen, Angestellte und Auszubildende), tätige Inhaber/-innen und Mitinhaber/-innen sowie unbezahlt mithelfende Familienangehörige, soweit sie mindestens 55 Stunden im Monat im Betrieb tätig sind. Angestelltenversicherungspflichtige Poliere und Meister sowie gewerblich Auszubildende werden zu den Arbeitern/-innen gerechnet. Bezieher/-innen von Vorruhestandsgeld zählen nicht zu den Beschäftigten.

Geleistete Arbeitsstunden

Alle auf Baustellen, Bauhöfen und in Werkstätten von Berlin und dem übrigen Bundesgebiet geleisteten (nicht die bezahlten) Arbeitsstunden, gleichgültig, ob sie von Arbeitern/-innen (einschließlich Poliere, Schachtmeister und Meister), Inhabern/-innen, Familienangehörigen oder Auszubildenden geleistet werden. Nicht einbezogen sind die für Bürotätigkeit geleisteten Arbeitsstunden. Veränderungen gegenüber dem entsprechenden Vorjahreszeitraum wurden je Arbeitstag gerechnet, um von der variierenden Zahl der Arbeitstage im Jahr bzw. Monat unbeeinflusste Werte zu erhalten.

Bruttolohn- und -gehaltssumme

Summe der Bruttobezüge (Bar- und Sachbezüge). Dieser Betrag versteht sich einschließlich Arbeitnehmeranteile, jedoch ohne Arbeitgeberanteile zur Pflege-, Kranken-, Renten- und Arbeitslosenversicherung. Die Gehälter schließen die Bezüge von Gesellschaftern, Vorstandsmitgliedern und ande-

ren leitenden Kräften ein, soweit sie steuerlich als Einkünfte aus nichtselbständiger Arbeit anzusehen sind.

Umsatz (ohne Umsatzsteuer)

Die dem Finanzamt für die Umsatzsteuer zu meldenden (steuerpflichtigen und steuerfreien) Beträge für Bauleistungen in Berlin und dem übrigen Bundesgebiet einschließlich des Umsatzes aus Nachunternehmertätigkeit und aus Vergabe von Teilleistungen an Nachunternehmer. Hierzu zählen gemäß § 13 Umsatzsteuergesetz Anzahlungen für Teilleistungen oder Vorauszahlungen vor Ausführung der entsprechenden Lieferungen. Der Umsatz umfasst außer dem baugewerblichen Umsatz (aus Bauleistungen) die Handels- und sonstigen Umsätze. Hierzu zählen z.B. Umsätze aus Lohnarbeiten für Dritte und sonstigen Dienstleistungen.

Auftragseingang (ohne Umsatzsteuer)

Wert aller im Berichtsmonat fest akzeptierten Aufträge für Bauleistungen. Um Doppelzahlungen zu vermeiden, wird der Auftragseingang nur von dem Betrieb gemeldet, der den Bauauftrag ausführen wird, d.h. an Nachunternehmer zu vergebende Teile von Bauaufträgen werden nicht in die eigene Meldung einbezogen.

Auftragsbestand (ohne Umsatzsteuer)

Wert aller akzeptierten, noch nicht ausgeführten Aufträge für Bauleistungen am Ende des Berichts- vierteljahres. Bei der Ermittlung des Auftragsbestandes wird vom Auftragswert bereits im Bau befindlicher Projekte der Teil abgesetzt, der produktionstechnisch schon fertiggestellt ist (ohne Berücksichtigung der Abnahme oder Abrechnung).

Abkürzungen

In den Tabellen 4 bis 9 werden die Abkürzungen "Hochbau f. Organisat." und "Hochbau f. Körperschaft" verwendet; sie stehen für Hochbauten für Organisationen ohne Erwerbszweck bzw. für Hochbauten für Körperschaften des öffentlichen Rechts.

Erhebungsmerkmale

Vorbereitende Baustellenarbeiten, Hoch- und Tiefbau

Tätige Personen im Baugewerbe

- nach der Stellung im Betrieb
- nach Lohngruppen

In anderen Bereichen des Betriebes tätige Personen

Bruttolohnsumme

Bruttogehaltssumme

Geleistete Arbeitsstunden sowie Inlandsumsatz im Baugewerbe nach Art der Bauten und Auftraggeber

Sonstiger Inlandsumsatz

Auftragseingang nach Art der Bauten und Auftraggeber

Auftragsbestand nach Art der Bauten und Auftraggeber

Bauinstallation und sonstiges Ausbaugewerbe

Tätige Personen im Baugewerbe nach der Stellung im Betrieb

In anderen Bereichen des Betriebes tätige Personen

Bruttolohnsumme

Bruttogehaltssumme

Geleistete Arbeitsstunden

Inlandsumsatz

- Ausbaugewerblicher Umsatz
- Sonstiger Umsatz

Ergebnisse kurz gefasst

Mehr Aufträge für Berliner Bauhauptgewerbe im Juni 2006

Das Berliner Bauhauptgewerbe erbrachte in den Betrieben mit 20 und mehr Beschäftigten im Juni 2006 einen baugewerblichen Umsatz von 117,8 Mill. EUR. Damit lag der baugewerbliche Umsatz im Berichtsmonat um 12,8 Prozent unter dem Niveau des vergleichbaren Vorjahresmonats. Die Umsatzergebnisse im Hochbau lagen insgesamt um 19,5 Prozent und im Tiefbau um 5,5 Prozent unter dem Vorjahresmonat.

Der baugewerbliche Umsatz je Beschäftigten betrug 14 661 EUR, 4,2 Prozent weniger als vor einem Jahr (15 297 EUR).

Die Summe der Auftragseingänge lag im Juni mit 120,8 Mill. EUR um 25,2 Prozent über dem Vorjahresmonat.

Im Juni 2006 waren in den auskunftspflichtigen Betrieben des Bauhauptgewerbes 8 036 Personen beschäftigt, 9,0 Prozent weniger als ein Jahr zuvor. Die Zahl der geleisteten Arbeitsstunden (0,8 Mill.) sank im Juni gegenüber dem Vorjahresmonat im arbeitstäglichen Vergleich um 6,3 Prozent; die gezahlten Löhne und Gehälter (21,8 Mill. EUR) gingen um 5,5 Prozent zurück.

Bauhauptgewerbe in Berlin im Juni 2006

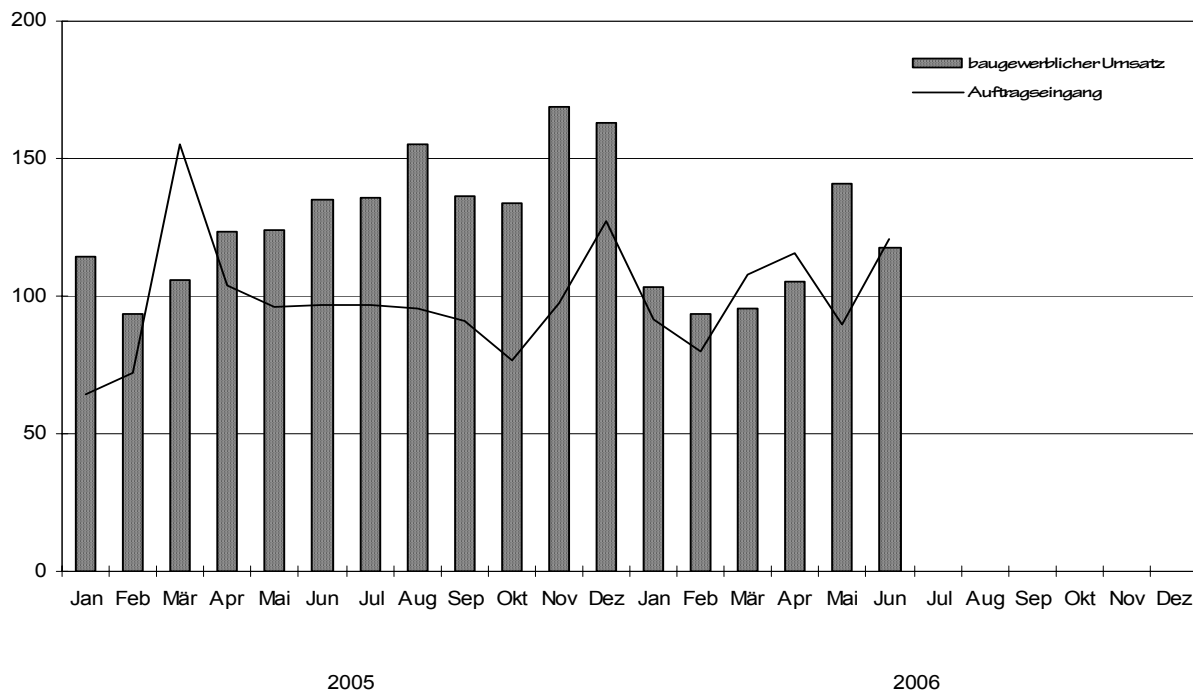
- Betriebe mit 20 und mehr Beschäftigten -

Merkmal	Insgesamt	Hochbau				Tiefbau			
		insgesamt	Wohnungs- bau	gewerblicher u. industrieller Hochbau ¹⁾	öffentlicher Hochbau	insgesamt	Straßen- bau	gewerblicher u. industrieller Tiefbau ¹⁾	sonstiger Tiefbau
Baugewerblicher Umsatz									
absolut in Mill. EUR	117,8	56,2	14,1	32,0	10,0	61,6	18,5	28,1	15,1
Anteil in %	100	47,7	12,0	27,2	8,5	52,3	15,7	23,8	12,8
Veränderung gegenüber dem Juni 2005 in %	-12,8	-19,5	-7,7	-27,8	-1,2	-5,5	20,9	2,4	-33,0
Auftragseingang									
absolut in Mill. EUR	120,8	57,9	12,7	34,5	10,8	62,9	15,2	26,7	20,9
Anteil in %	100	48,0	10,5	28,5	9,0	52,0	12,6	22,1	17,3
Veränderung gegenüber dem Juni 2005 in %	25,2	24,9	-15,5	76,8	-9,2	25,4	33,6	30,6	14,6

1) einschließlich Bauten für Post und Bahn

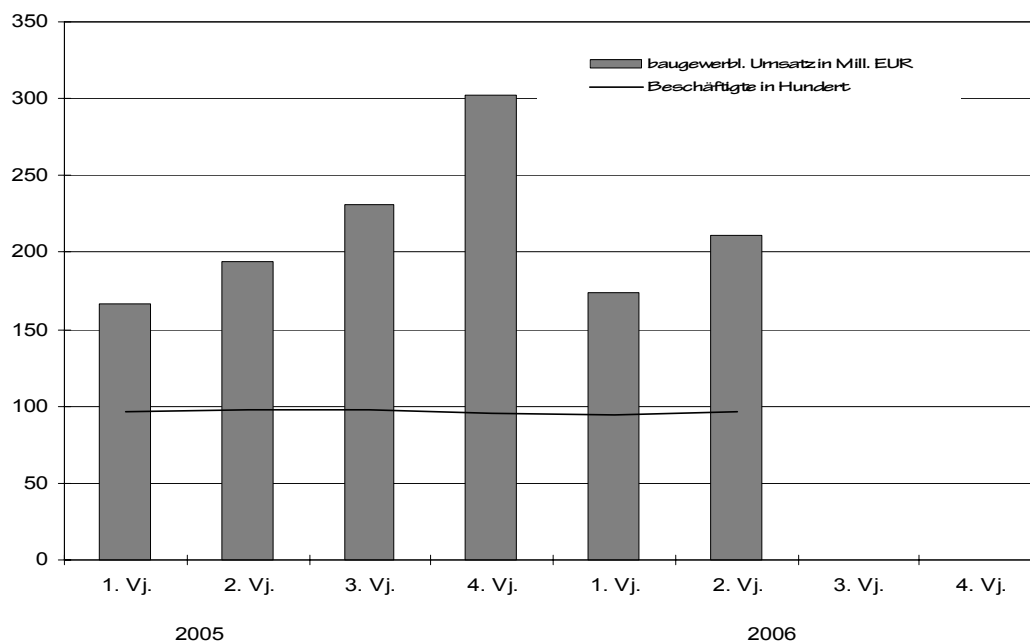
1 Baugewerblicher Umsatz und Auftragseingang im Bereich Vorbereitende Baustellenarbeiten, Hoch- und Tiefbau in Berlin seit Januar 2005*)

Mill. EUR



*) Ergebnisse des Monatsberichtsgebietes

2 Beschäftigte und baugewerblicher Umsatz im Bereich Bauinstallation und sonstiges Ausbaugewerbe in Berlin seit dem 1. Vierteljahr 2005



1 Ausgewählte Jahresergebnisse im Bereich Vorbereitende Baustellenarbeiten, Hoch- und Tiefbau in Berlin seit 1995

Jahr	Betriebe ¹⁾	Beschäftigte ²⁾	Bruttolohn- und -gehaltssumme	Arbeitsstunden	Baugewerblicher Umsatz
			in Mill. EUR	in 1 000	in Mill. EUR
	1	2	3	4	5

absolut

1995	3 661	59 708	1 558,4	70 588	6 219,4
1996	3 764	52 754	1 396,3	59 619	6 293,7
1997	3 737	46 779	1 215,0	53 349	5 559,3
1998	3 862	40 753	1 040,4	45 143	4 682,3
1999	3 895	37 175	925,7	41 461	4 076,3
2000	4 246	33 127	806,6	35 357	3 739,7
2001	3 883	27 338	657,0	28 181	2 946,4
2002	4 170	25 092	566,7	25 988	2 468,1
2003	3 936	22 377	490,0	22 929	2 466,1
2004	4 158	20 709	449,0	20 993	2 240,6
2005	3 956	19 175	409,0	18 858	2 240,3

Veränderung gegenüber dem Vorjahr in % ³⁾

1996	2,8	- 11,6	- 10,4	- 15,2	1,2
1997	- 0,7	- 11,3	- 13,0	- 10,2	- 11,7
1998	3,3	- 12,9	- 14,4	- 16,4	- 15,8
1999	0,9	- 8,8	- 11,0	- 8,9	- 12,9
2000	9,0	- 10,9	- 12,9	- 14,0	- 8,3
2001	- 8,5	- 17,5	- 18,6	- 20,3	- 21,2
2002	7,4	- 8,2	- 13,7	- 7,8	- 16,2
2003	- 5,6	- 10,8	- 13,5	- 11,8	- 0,1
2004	5,6	- 7,5	- 8,4	- 10,2	- 9,1
2005	- 4,9	- 7,4	- 8,9	- 9,1	0,0

1) Ergebnisse der Totalerhebung: Stand jeweils Ende Juni

2) Durchschnitt aus zwölf hochgerechneten Monatswerten

3) Arbeitsstunden: Veränderung je Arbeitstag gerechnet

2 Beschäftigte, Bruttolohn- und -gehaltssumme im Bereich Vorbereitende Baustellenarbeiten, Hoch- und Tiefbau in Berlin seit Januar 2005

Jahr ---- Monat	Beschäftigte ¹⁾							Bruttolohn- summe ³⁾	Brutto- gehalts- summe ³⁾
	Insgesamt	tätige Inhaber	kaufm. u. techn. Ange- stellte einschl. Auszubildender	übrige Beschäftigte					
				zu- sammen	Fach- arbeiter ²⁾	Fachwerker u. Werker	gewerbl. Auszubil- dende		
	1	2	3	4	5	6	7	8	9

absolut

2005

Januar	19 071	3 309	4 357	11 405	6 838	3 940	627	20 296	12 841
Februar	18 329	3 096	4 335	10 898	6 396	3 891	611	17 093	12 505
März	18 596	3 179	4 203	11 214	6 857	3 757	600	18 457	12 154
April	19 579	3 293	4 371	11 915	7 032	4 264	619	20 718	13 615
Mai	19 377	3 293	4 248	11 836	6 896	4 336	604	21 464	12 185
Juni	19 451	3 293	4 181	11 977	6 742	4 605	630	23 055	12 645
Juli	19 331	3 066	4 165	12 100	6 777	4 663	660	21 952	13 069
August	19 572	3 179	4 163	12 230	6 738	4 864	628	23 160	11 999
September	19 718	3 179	4 154	12 385	6 787	4 927	671	22 696	12 188
Oktober	19 329	3 143	4 106	12 080	6 591	4 837	652	21 499	12 258
November	19 163	3 143	4 125	11 895	6 641	4 572	682	24 735	14 630
Dezember	18 585	3 143	4 060	11 382	6 355	4 364	663	21 171	12 615
2005	19 175	3 193	4 206	11 776	6 721	4 418	637	256 296	152 704

2006

Januar	17 787	3 143	3 991	10 653	5 805	4 218	630	17 184	12 021
Februar	17 621	3 143	4 039	10 439	5 683	4 098	658	15 473	11 672
März	p 17 603	3 143	3 922	10 538	5 613	4 297	628	16 592	11 469
April	p 17 862	3 143	3 989	10 730	5 654	4 468	608	18 529	13 169
Mai	p 17 945	3 143	3 926	10 876	5 752	4 522	602	20 726	11 752
Juni	p 18 169	3 293	3 814	11 062	5 789	4 704	569	20 292	13 934

Veränderung gegenüber dem gleichen Monat des Vorjahres in %

2006

Januar	-6,7	-5,0	-8,4	-6,6	-15,1	7,1	0,5	-15,3	-6,4
Februar	-3,9	1,5	-6,8	-4,2	-11,1	5,3	7,7	-9,5	-6,7
März	p -5,3	-1,1	-6,7	-6,0	-18,1	14,4	4,7	-10,1	-5,6
April	p -8,8	-4,6	-8,7	-9,9	-19,6	4,8	-1,8	-10,6	-3,3
Mai	p -7,4	-4,6	-7,6	-8,1	-16,6	4,3	-0,3	-3,4	-3,6
Juni	p -6,6	-	-8,8	-7,6	-14,1	2,1	-9,7	-12,0	10,2

1) Stand am Monatsende, Jahr 2005 Durchschnitt aus zwölf Monatswerten

2) einschließlich angestellter versicherungspflichtiger Poliere, Schachtmeister und Meister

3) Jahr 2005 Summen

3 Beschäftigte, Bruttolohn- und -gehaltssumme im Bereich Vorbereitende Baustellenarbeiten, Hoch- und Tiefbau in Berlin seit Januar 2005 (Monatsberichtskreis)

Jahr ---- Monat	Betriebe	Beschäftigte ¹⁾							Bruttolohn- summe ³⁾	Brutto- gehalts- summe ³⁾
		Ins- gesamt	tätige Inhaber	kaufm.u. techn. Angestellte einschl. Auszubild.	übrige Beschäftigte					
					zu- sammen	Fach- arbeiter ²⁾	Fach- werker und Werker	gewerbl. Auszubil- dende		
1 000 EUR										
1	2	3	4	5	6	7	8	9	10	

absolut

2005

Januar	231	8 609	31	2 371	6 207	3 860	2 005	342	12 091	8 892
Februar	227	8 311	29	2 359	5 923	3 610	1 980	333	10 183	8 659
März	225	8 335	28	2 324	5 983	3 522	2 136	325	11 296	8 483
April	223	8 817	29	2 417	6 371	3 612	2 424	335	12 680	9 503
Mai	221	8 712	29	2 349	6 334	3 542	2 465	327	13 136	8 505
Juni	219	8 827	28	2 329	6 470	3 686	2 443	341	14 297	8 727
Juli	213	8 819	27	2 303	6 489	3 481	2 651	357	13 435	9 122
August	213	8 896	28	2 302	6 566	3 461	2 765	340	14 174	8 375
September	209	8 975	28	2 297	6 650	3 486	2 801	363	13 890	8 507
Oktober	189	8 727	21	2 204	6 502	3 403	2 747	352	13 043	8 305
November	188	8 628	21	2 214	6 393	3 429	2 596	368	15 006	9 912
Dezember	187	8 317	21	2 179	6 117	3 281	2 478	358	12 844	8 547

2005	212	8 664	27	2 304	6 334	3 531	2 458	345	156 075	105 537
-------------	------------	--------------	-----------	--------------	--------------	--------------	--------------	------------	----------------	----------------

2006

Januar	186	7 895	21	2 142	5 732	2 997	2 395	340	10 425	8 144
Februar	185	7 805	21	2 168	5 616	2 934	2 327	355	9 387	7 908
März	186	7 803	21	2 105	5 677	2 898	2 440	339	10 066	7 770
April	185	7 946	21	2 141	5 784	2 919	2 537	328	11 241	8 922
Mai	184	7 991	21	2 107	5 863	2 970	2 568	325	12 574	7 962
Juni	184	8 036	22	2 047	5 967	2 989	2 671	307	12 311	9 440

Veränderung gegenüber dem gleichen Monat des Vorjahres in %

2006

Januar	x	-8,3	-32,3	-9,7	-7,7	-22,4	19,5	-0,6	-13,8	-8,4
Februar	x	-6,1	-27,6	-8,1	-5,2	-18,7	17,5	6,6	-7,8	-8,7
März	x	-6,4	-25,0	-9,4	-5,1	-17,7	14,2	4,3	-10,9	-8,4
April	x	-9,9	-27,6	-11,4	-9,2	-19,2	4,7	-2,1	-11,3	-6,1
Mai	x	-8,3	-27,6	-10,3	-7,4	-16,1	4,2	-0,6	-4,3	-6,4
Juni	x	-9,0	-21,4	-12,1	-7,8	-18,9	9,3	-10,0	-13,9	8,2

1) Stand am Monatsende, Jahr 2005 Durchschnitt aus zwölf Monatswerten

2) einschließlich angestelltenversicherungspflichtiger Poliere, Schachtmeister und Meister

3) Jahr 2005 Summen

4 Geleistete Arbeitsstunden im Bereich Vorbereitende Baustellenarbeiten, Hoch- und Tiefbau in Berlin seit Januar 2005

1 000 Stunden

Jahr --- Monat	Arbeits- tage	Ins- gesamt	Davon im Hochbau						Davon im Tiefbau				
			ins- gesamt	Wohnungs- bau	gewerbl. und industr. Hochbau	Hoch- bau für Bahn, Post	Hoch- bau für Organi- sationen	Hoch- bau für Körper- schaften	ins- gesamt	gewerbl. und industr. Tiefbau	Tiefbau für Bahn, Post	Straßen- bau	sonst. Tiefbau
	1	2	3	4	5	6	7	8	9	10	11	12	13

absolut

2005

Januar	21	1 261	822	424	268	12	26	92	439	91	94	95	159
Februar	20	1 080	691	330	253	11	22	75	389	100	103	61	125
März	21	1 325	887	460	307	14	24	82	438	107	103	79	149
April	21	1 662	1 069	596	338	16	28	91	593	119	130	120	224
Mai	20	1 625	1 051	569	346	16	28	92	574	110	109	141	214
Juni	22	1 801	1 145	642	349	23	28	104	656	129	117	179	231
Juli	21	1 702	1 084	601	341	14	39	89	618	156	104	159	199
August	23	1 831	1 151	619	394	9	32	97	680	171	108	170	231
September	22	1 823	1 130	619	363	7	37	104	693	153	131	175	234
Oktober	20	1 711	1 064	589	341	4	30	100	647	165	114	156	212
November	22	1 712	1 054	579	359	5	19	92	658	135	152	162	209
Dezember	21	1 325	821	423	307	8	13	70	504	111	113	112	168

Summe 2005 **254** **18 858** **11 969** **6 451** **3 966** **139** **326** **1 088** **6 889** **1 547** **1 378** **1 609** **2 355**

2006

Januar	22	951	636	326	224	8	17	61	315	75	66	60	114
Februar	20	1 002	680	326	266	7	19	62	322	85	76	55	106
März	p 23	1 248	775	360	315	8	19	73	473	136	110	76	151
April	p 18	1 370	795	389	292	4	15	95	575	166	109	140	160
Mai	p 21	1 545	888	457	310	7	11	103	657	172	116	178	191
Juni	p 21	1 591	966	511	344	3	11	97	625	169	106	176	174

Veränderung gegenüber dem gleichen Monat des Vorjahres in % ¹⁾**2006**

Januar	x	- 28,0	- 26,1	- 26,6	- 20,2	- 36,4	- 37,6	- 36,7	- 31,5	- 21,3	- 33,0	- 39,7	- 31,6
Februar	x	- 7,2	- 1,6	- 1,2	5,1	- 36,4	- 13,6	- 17,3	- 17,2	- 15,0	- 26,2	- 9,8	- 15,2
März	p x	- 14,0	- 20,2	- 28,5	- 6,3	- 47,8	- 27,7	- 18,7	- 1,4	16,1	- 2,5	- 12,2	- 7,5
April	p x	- 3,8	- 13,2	- 23,9	0,8	- 70,8	- 37,5	21,8	13,1	62,7	- 2,2	36,1	- 16,7
Mai	p x	- 9,5	- 19,5	- 23,5	- 14,7	- 58,3	- 62,6	6,6	9,0	48,9	1,4	20,2	- 15,0
Juni	p x	- 7,5	- 11,6	- 16,6	3,3	- 86,3	- 58,8	- 2,3	- 0,2	37,2	- 5,1	3,0	- 21,1

1) Veränderung je Arbeitstag gerechnet

5 Geleistete Arbeitsstunden im Bereich Vorbereitende Baustellenarbeiten, Hoch- und Tiefbau in Berlin seit Januar 2005 (Monatsberichtskreis)
1 000 Stunden

Jahr ---- Monat	Arbeits- tage	Ins- gesamt	Davon im Hochbau						Davon im Tiefbau				
			ins- gesamt	Wohnungs- bau	gewerbl. und industr. Hochbau	Hoch- bau für Bahn, Post	Hoch- bau für Organi- sationen	Hoch- bau für Körper- schaften	ins- gesamt	gewerbl. und industr. Tiefbau	Tiefbau für Bahn, Post	Straßen- bau	sonst. Tiefbau
	1	2	3	4	5	6	7	8	9	10	11	12	13

absolut

2005

Januar	21	665	309	109	107	10	15	68	356	63	86	65	142
Februar	20	580	264	85	101	9	13	56	316	69	94	42	111
März	21	650	290	101	110	10	13	56	360	79	95	55	131
April	21	829	341	131	121	12	15	62	488	88	120	83	197
Mai	20	807	339	125	124	12	15	63	468	81	101	98	188
Juni	22	898	387	147	133	16	18	73	511	88	113	117	193
Juli	21	842	346	132	122	10	21	61	496	115	96	110	175
August	23	914	367	136	141	7	17	66	547	126	100	118	203
September	22	923	362	136	130	5	20	71	561	113	121	121	206
Oktober	20	854	338	121	131	3	16	67	516	119	105	107	185
November	22	864	333	119	138	4	10	62	531	97	140	111	183
Dezember	21	673	265	87	118	6	7	47	408	80	104	77	147

Summe 2005 **254** **9 499** **3 941** **1 429** **1 476** **104** **180** **752** **5 558** **1 118** **1 275** **1 104** **2 061**

2006

Januar	22	465	209	67	86	6	9	41	256	54	61	41	100
Februar	20	488	226	67	102	5	10	42	262	61	70	38	93
März	23	644	260	74	121	6	10	49	384	98	102	52	132
April	18	724	267	80	112	3	8	64	457	120	101	96	140
Mai	21	813	293	94	119	5	6	69	520	124	107	122	167
Juni	21	803	310	105	132	2	6	65	493	122	98	121	152

Veränderung gegenüber dem gleichen Monat des Vorjahres in % ¹⁾**2006**

Januar	x	- 33,3	- 35,4	- 41,3	- 23,3	- 42,7	- 42,7	- 42,4	- 31,4	- 18,2	- 32,3	- 39,8	- 32,8
Februar	x	- 15,9	- 14,4	- 21,2	1,0	- 44,4	- 23,1	- 25,0	- 17,1	- 11,6	- 25,5	- 9,5	- 16,2
März	x	- 9,5	- 18,1	- 33,1	0,4	- 45,2	- 29,8	- 20,1	- 2,6	13,3	- 2,0	- 13,7	- 8,0
April	x	1,9	- 8,7	- 28,8	8,0	- 70,8	- 37,8	20,4	9,3	59,1	- 1,8	34,9	- 17,1
Mai	x	- 4,1	- 17,7	- 28,4	- 8,6	- 60,3	- 61,9	4,3	5,8	45,8	0,9	18,6	- 15,4
Juni	x	- 6,3	- 16,1	- 25,2	4,0	- 86,9	- 65,1	- 6,7	1,1	45,2	- 9,1	8,3	- 17,5

1) Veränderung je Arbeitstag gerechnet

6 Umsatz im Bereich Vorbereitende Baustellenarbeiten, Hoch- und Tiefbau in Berlin seit Januar 2005

1 000 EUR

Jahr ---- Monat	Gesamt- umsatz	Darunter baugewerblicher Umsatz											
		insgesamt	davon im Hochbau						davon im Tiefbau				
			insgesamt	Wohnungs- bau	gewerbl. und industr. Hochbau	Hochbau f. Bahn, Post	Hochbau für Organi- sationen	Hochbau für Körper- schaften	ins- gesamt	gewerbl. und industr. Tiefbau	Tiefbau f. Bahn, Post	Straßen- bau	sonst. Tiefbau
1	2	3	4	5	6	7	8	9	10	11	12	13	
absolut													
2005													
Januar	162 956	161 548	104 401	45 330	45 310	4 982	2 760	6 019	57 147	7 844	16 711	9 862	22 730
Februar	129 958	128 603	84 580	32 017	35 873	6 698	1 347	8 645	44 023	8 974	13 830	5 760	15 459
März	150 719	149 910	99 153	34 915	45 188	6 985	2 219	9 846	50 757	8 096	16 032	10 590	16 039
April	174 279	172 985	107 177	38 344	47 311	6 067	3 086	12 369	65 808	12 752	20 440	14 551	18 065
Mai	173 555	172 365	104 047	36 102	48 968	6 209	2 466	10 302	68 318	11 010	17 759	17 082	22 467
Juni	193 558	192 549	116 986	43 646	50 333	8 254	1 879	12 873	75 563	13 507	18 195	18 456	25 404
Juli	193 371	192 143	116 835	43 447	51 462	5 150	2 732	14 044	75 308	17 555	16 242	16 523	24 988
August	219 201	217 773	136 957	44 649	65 023	4 772	2 550	19 963	80 816	16 291	16 757	17 444	30 324
September	193 400	192 113	112 168	42 894	50 791	3 616	2 528	12 339	79 945	17 441	20 275	16 563	25 666
Oktober	193 699	192 825	118 725	44 323	55 269	3 759	1 602	13 772	74 100	16 689	14 834	19 448	23 129
November	243 973	243 160	155 584	55 850	75 697	5 183	3 128	15 726	87 576	14 032	26 799	18 513	28 232
Dezember	226 035	224 373	128 319	40 044	65 984	2 810	5 847	13 634	96 054	14 597	41 036	17 015	23 406
Summe 2005	2 254 704	2 240 347	1 384 932	501 561	637 209	64 485	32 144	149 532	855 415	158 788	238 910	181 807	275 909
2006													
Januar	144 225	143 128	87 008	25 404	44 935	5 829	3 076	7 764	56 120	7 651	16 441	11 452	20 576
Februar	132 511	131 910	89 887	23 247	48 795	5 520	3 163	9 162	42 023	8 092	10 872	8 901	14 158
März	p 141 153	139 085	94 425	30 413	49 346	2 485	1 663	10 518	44 660	10 493	11 012	8 108	15 047
April	p 154 216	152 398	95 575	34 952	46 810	242	2 461	11 110	56 823	13 086	15 096	15 300	13 341
Mai	p 203 822	203 212	122 683	45 981	56 781	408	2 151	17 362	80 529	14 297	14 786	28 573	22 873
Juni	p 171 230	170 489	99 910	41 981	44 208	1 172	1 505	11 044	70 579	13 477	18 408	21 887	16 807
Veränderung gegenüber dem gleichen Monat des Vorjahres in %													
2006													
Januar	- 11,5	- 11,4	- 16,7	- 44,0	- 0,8	17,0	11,4	29,0	- 1,8	- 2,5	- 1,6	16,1	- 9,5
Februar	2,0	2,6	6,3	- 27,4	36,0	- 17,6	134,8	6,0	- 4,5	- 9,8	- 21,4	54,5	- 8,4
März	p - 6,3	- 7,2	- 4,8	- 12,9	9,2	- 64,4	- 25,1	6,8	- 12,0	29,6	- 31,3	- 23,4	- 6,2
April	p - 11,5	- 11,9	- 10,8	- 8,8	- 1,1	- 96,0	- 20,3	- 10,2	- 13,7	2,6	- 26,1	5,1	- 26,2
Mai	p 17,4	17,9	17,9	27,4	16,0	- 93,4	- 12,8	68,5	17,9	29,9	- 16,7	67,3	1,8
Juni	p - 11,5	- 11,5	- 14,6	- 3,8	- 12,2	- 85,8	- 19,9	- 14,2	- 6,6	- 0,2	1,2	18,6	- 33,8

**7 Umsatz im Bereich Vorbereitende Baustellenarbeiten,
Hoch- und Tiefbau in Berlin seit Januar 2005 (Monatsberichtskreis)
1000 EUR**

Jahr -- Monat	Gesamt- umsatz	Darunter baugewerblicher Umsatz											
		insgesamt	davon im Hochbau						davon im Tiefbau				
			insgesamt	Wohnungs- bau	gewerbl. und industr. Hochbau	Hochbau für Bahn, Post	Hochbau für Organi- sationen	Hochbau für Körper- schaften	insgesamt	gewerbl. und industr. Tiefbau	Tiefbau für Bahn, Post	Straßen- bau	sonst. Tiefbau
1	2	3	4	5	6	7	8	9	10	11	12	13	
absolut													
2005													
Januar	115 482	114 523	62 418	17 951	32 367	4 898	2 156	5 046	52 105	6 534	16 005	8 051	21 515
Februar	94 168	93 245	53 189	12 679	25 626	6 585	1 052	7 247	40 056	7 475	13 246	4 702	14 633
März	106 234	105 746	60 359	12 492	31 548	6 758	1 330	8 231	45 387	6 177	15 650	8 923	14 637
April	124 021	123 240	64 809	13 719	33 030	5 870	1 849	10 341	58 431	9 730	19 954	12 261	16 486
Mai	124 553	123 835	63 202	12 917	34 187	6 007	1 478	8 613	60 633	8 401	17 336	14 393	20 503
Juni	135 624	135 030	69 784	15 332	37 495	6 804	1 222	8 931	65 246	9 649	17 748	15 298	22 551
Juli	136 550	135 809	69 834	15 545	35 928	4 983	1 637	11 741	65 975	13 395	15 855	13 922	22 803
August	156 226	155 364	84 205	15 975	45 396	4 617	1 528	16 689	71 159	12 430	16 358	14 698	27 673
September	137 392	136 615	66 137	15 347	35 460	3 499	1 515	10 316	70 478	13 308	19 792	13 956	23 422
Oktober	133 912	133 524	69 298	14 938	38 700	3 317	956	11 387	64 226	12 614	14 396	16 428	20 788
November	169 258	168 897	91 270	18 823	53 004	4 574	1 866	13 003	77 627	10 606	26 008	15 638	25 375
Dezember	163 946	163 208	76 940	13 496	46 203	2 480	3 488	11 273	86 268	11 033	39 825	14 373	21 037
Summe 2005	1 597 366	1 589 036	831 445	179 214	448 944	60 392	20 077	122 818	757 591	121 352	232 173	152 643	251 423
2006													
Januar	103 819	103 332	53 425	8 562	31 464	5 144	1 835	6 420	49 907	5 783	15 956	9 674	18 494
Februar	93 514	93 247	56 336	7 835	34 167	4 871	1 887	7 576	36 911	6 116	10 551	7 519	12 725
März	96 594	95 676	56 685	10 250	34 553	2 193	992	8 697	38 991	7 931	10 687	6 849	13 524
April	105 688	104 881	55 425	11 780	32 777	214	1 468	9 186	49 456	9 891	14 650	12 924	11 991
Mai	141 376	141 105	71 255	15 497	39 759	360	1 283	14 356	69 850	10 806	14 350	24 136	20 558
Juni	118 142	117 813	56 168	14 149	30 955	1 034	898	9 132	61 645	10 186	17 865	18 488	15 106
Veränderung gegenüber dem gleichen Monat des Vorjahres in %													
2006													
Januar	- 10,1	- 9,8	- 14,4	- 52,3	- 2,8	5,0	- 14,9	27,2	- 4,2	- 11,5	- 0,3	20,2	- 14,0
Februar	- 0,7	0,0	5,9	- 38,2	33,3	- 26,0	79,4	4,5	- 7,9	- 18,2	- 20,3	59,9	- 13,0
März	- 9,1	- 9,5	- 6,1	- 17,9	9,5	- 67,5	- 25,4	5,7	- 14,1	28,4	- 31,7	- 23,2	- 7,6
April	- 14,8	- 14,9	- 14,5	- 14,1	- 0,8	- 96,4	- 20,6	- 11,2	- 15,4	1,7	- 26,6	5,4	- 27,3
Mai	13,5	13,9	12,7	20,0	16,3	- 94,0	- 13,2	66,7	15,2	28,6	- 17,2	67,7	0,3
Juni	- 12,9	- 12,8	- 19,5	- 7,7	- 17,4	- 84,8	- 26,5	2,3	- 5,5	5,6	0,7	20,9	- 33,0

**8 Auftragseingang im Bereich Vorbereitende Baustellenarbeiten,
Hoch- und Tiefbau in Berlin seit Januar 2005 (Monatsberichtskreis)**
1 000 EUR

Jahr --- Monat	Insgesamt	Davon im Hochbau						Davon im Tiefbau				
		insgesamt	Wohnungs- bau	gewerbl. und industr. Hochbau	Hoch- bau für Bahn, Post	Hochbau für Organisa- tionen	Hochbau für Körper- schaften	ins- gesamt	gewerbl. und industr. Tiefbau	Tiefbau für Bahn, Post	Straßen- bau	sonst. Tiefbau
1	2	3	4	5	6	7	8	9	10	11	12	
absolut												
2005												
Januar	63 984	21 335	9 213	7 032	1 249	20	3 821	42 649	4 889	8 507	17 266	11 987
Februar	71 898	25 785	7 210	12 491	2 757	27	3 300	46 113	8 645	5 917	12 870	18 681
März	155 039	65 758	11 760	22 842	9 590	865	20 701	89 281	7 403	26 875	6 721	48 282
April	104 131	51 739	10 701	26 915	3 423	617	10 083	52 392	13 757	13 160	13 956	11 519
Mai	95 848	35 488	9 834	8 819	3 704	4 605	8 526	60 360	4 790	9 908	10 200	35 462
Juni	96 510	46 399	14 976	15 682	3 805	620	11 316	50 111	7 164	13 265	11 404	18 278
Juli	96 734	46 768	10 301	24 031	1 569	2 489	8 378	49 966	7 884	13 807	16 963	11 312
August	95 197	41 984	10 213	6 285	10 382	272	14 832	53 213	6 334	18 185	15 279	13 415
September	90 840	48 290	10 306	20 412	5 399	2 665	9 508	42 550	7 824	14 489	9 183	11 054
Oktober	76 552	31 449	13 857	11 436	373	733	5 050	45 103	8 221	19 178	8 366	9 338
November	97 576	41 590	19 539	8 322	965	116	12 648	55 986	12 020	16 328	16 706	10 932
Dezember	127 561	49 983	10 302	26 623	1 793	474	10 791	77 578	11 950	17 512	10 957	37 159
Summe 2005	1 171 870	506 568	138 212	190 890	45 009	13 503	118 954	665 302	100 881	177 131	149 871	237 419
2006												
Januar	91 860	54 910	9 431	28 812	2 252	13	14 402	36 950	6 283	11 430	6 205	13 032
Februar	80 114	36 241	9 589	19 284	2 795	190	4 383	43 873	9 099	12 760	4 559	17 455
März	107 696	58 653	16 629	34 975	1 101	413	5 535	49 043	8 611	13 589	5 484	21 359
April	115 848	58 488	14 287	28 199	576	2 310	13 116	57 360	8 996	19 585	8 778	20 001
Mai	89 626	45 728	17 458	18 787	59	332	9 092	43 898	8 374	17 897	7 873	9 754
Juni	120 792	57 937	12 652	34 180	273	134	10 698	62 855	8 096	18 584	15 234	20 941
Veränderung gegenüber dem gleichen Monat des Vorjahres in %												
2006												
Januar	43,6	157,4	2,4	309,7	80,3	- 35,0	276,9	- 13,4	28,5	34,4	- 64,1	8,7
Februar	11,4	40,6	33,0	54,4	1,4	x	32,8	- 4,9	5,3	115,6	- 64,6	- 6,6
März	- 30,5	- 10,8	41,4	53,1	- 88,5	- 52,3	- 73,3	- 45,1	16,3	- 49,4	- 18,4	- 55,8
April	11,3	13,0	33,5	4,8	- 83,2	274,4	30,1	9,5	- 34,6	48,8	- 37,1	73,6
Mai	- 6,5	28,9	77,5	113,0	- 98,4	- 92,8	6,6	- 27,3	74,8	80,6	- 22,8	- 72,5
Juni	25,2	24,9	- 15,5	118,0	- 92,8	- 78,4	- 5,5	25,4	13,0	40,1	33,6	14,6

**9 Auftragsbestand im Bereich Vorbereitende Baustellenarbeiten,
Hoch- und Tiefbau in Berlin seit dem 1. Vierteljahr 2005 (Monatsberichtskreis)**
1 000 EUR

am Ende des...	Insgesamt	Davon im Hochbau						Davon im Tiefbau				
		insgesamt	Wohnungs- bau	gewerbl. und industr. Hochbau	Hochbau für Bahn, Post	Hochbau für Organi- sationen	Hochbau f. Körper- schaften	insgesamt	gewerbl. und industr. Tiefbau	Tiefbau für Bahn, Post	Straßen- bau	sonst. Tiefbau
	1	2	3	4	5	6	7	8	9	10	11	12

absolut

2005

1. Vj.	780 775	419 618	32 696	262 129	55 690	15 021	54 082	361 157	36 065	90 144	87 393	147 555
2. Vj.	757 936	406 488	25 460	270 510	47 572	30 659	32 287	351 448	41 437	81 617	75 548	152 846
3. Vj.	656 256	349 510	20 102	238 617	30 521	20 027	40 243	306 746	27 141	84 217	81 092	114 296
4. Vj.	604 996	278 254	22 279	191 314	21 950	8 143	34 568	326 742	56 974	64 258	77 589	127 921

2006

1. Vj.	723 216	373 947	33 814	271 725	19 744	5 385	43 279	349 269	62 863	58 658	77 981	149 767
2. Vj.	531 760	268 954	30 719	158 655	2 165	5 985	71 430	262 806	33 548	62 231	72 752	94 275

Veränderung gegenüber dem gleichen Vierteljahr des Vorjahres in %

2006

1. Vj.	- 7,4	- 10,9	3,4	3,7	- 64,5	- 64,2	- 20,0	- 3,3	74,3	- 34,9	- 10,8	1,5
2. Vj.	- 29,8	- 33,8	20,7	- 41,3	- 95,4	- 80,5	121,2	- 25,2	- 19,0	- 23,8	- 3,7	- 38,3

10 Vorbereitende Baustellenarbeiten, Hoch- und Tiefbau in Berlin im Juni 2006 nach Wirtschaftszweigen (Monatsberichtskreis)

Wirtschaftszweig	Betriebe ¹⁾	Beschäftigte		Geleistete Arbeitsstun- den	Bruttolohn- und -gehalts- summe	Umsatz	
		insgesamt	darunter			insgesamt	darunter
			Arbeiter				baugewerblich
		1	2	3	4	5	6
<hr/>							
Vorbereitende Baustellenarbeiten	5	394	360	34	432	1 588	1 588
Abbruch-, Spreng- und Entrümmerungsgewerbe	4
Erdbewegungsarbeiten	1
Aufschließung und Auffüllen von Lagerstätten	-	-	-	-	-	-	-
Test- und Suchbohrung	-	-	-	-	-	-	-
Hoch- und Tiefbau	179	7 642	5 607	767	21 319	116 554	116 225
Hoch- und Tiefbau (ohne ausgeprägten Schwerpunkt)	18	1 068	656	89	4 227	18 200	18 145
Hochbau (ohne Fertigteilbau)	56	1 783	1 238	158	4 478	34 125	33 915
Errichtung von Fertigteilbauten aus Beton im Hochbau aus selbst hergestellten Fertigteilen	-	-	-	-	-	-	-
Errichtung von Fertigteilbauten aus Beton im Hochbau aus fremd bezogenen Fertigteilen	-	-	-	-	-	-	-
Errichtung von Fertigteilbauten aus Holz und Kunststoffen im Hochbau aus fremd bezogenen Fertigteilen	-	-	-	-	-	-	-
Brücken- und Tunnelbau u.ä.	2
Rohr- u. Kabelleitungstiefbau	15	793	655	96	1 819	7 716	7 695
Dachdeckerei und Bauspenglerei	16	475	383	46	930	4 471	4 462
Abdichtung gegen Wasser u. Feuchtigkeit	4	57	43	4	141	301	301
Zimmerei und Ingenieurholzbau	-	-	-	-	-	-	-
Bau von Straßen, Rollbahnen und Sportanlagen	25	849	640	98	2 280	13 698	13 698
Bau von Bahnverkehrsstrecken	9	957	740	99	2 545	18 050	18 050
Wasserbau	2
Brunnenbau	-	-	-	-	-	-	-
Schachtbau	-	-	-	-	-	-	-
Schornstein-, Feuerungs- und Industrieofenbau	-	-	-	-	-	-	-
Gerüstbau	5	121	88	10	194	1 205	1 202
Gebäudetrocknung	-	-	-	-	-	-	-
sonstiger spezialisierter Hoch- u. Tiefbau a.n.g.	27	1 322	1 022	149	3 671	15 055	15 023
Insgesamt	184	8 036	5 967	801	21 751	118 142	117 813

1) einschließlich Arbeitsgemeinschaften ohne Beschäftigte

11 Betriebe, Beschäftigte, Arbeitsstunden, Bruttolohn- und -gehaltssumme und Umsatz im Bereich Bauinstallation und sonstiges Baugewerbe in Berlin seit dem 1. Vierteljahr 2005

am Ende des...	Betriebe ¹⁾	Beschäftigte ¹⁾		Geleistete Arbeits- stunden	Bruttolohn- summe	Bruttogehalts- summe	Umsatz	
		insgesamt	darunter				insgesamt	darunter
			Arbeiter					baugewerblich
			1 000					1 000 EUR
	1	2	3	4	5	6	7	8

absolut

2005

1. Vj.	274	9 643	7 081	2 717	37 907	22 616	172 480	166 255
2. Vj.	267	9 717	7 193	2 760	38 699	21 866	201 372	194 112
3. Vj.	263	9 773	7 253	2 825	40 050	22 154	240 966	231 544
4. Vj.	259	9 499	6 975	2 782	40 811	23 842	321 032	302 056
Summe 2005	266	9 658	7 126	11 084	157 467	90 478	935 850	893 967

2006

1. Vj.	255	9 395	6 859	2 718	36 375	21 695	179 581	173 729
2. Vj.	252	9 686	7 200	2 797	39 229	22 859	216 890	210 752

Veränderung gegenüber dem gleichen Vierteljahr des Vorjahres in %

2006

1. Vj.	- 6,9	- 2,6	- 3,1	0,0	- 4,0	- 4,1	4,1	4,5
2. Vj.	- 5,6	- 0,3	0,1	1,3	1,4	4,5	7,7	8,6

1) am Ende des Berichtsvierteljahres, Jahr 2005 Durchschnitt aus 4 Vierteljahren

12 Bauinstallation und sonstiges Baugewerbe in Berlin im 2. Vierteljahr 2006 nach Wirtschaftszweigen

Wirtschaftszweig	Betriebe ¹⁾	Beschäftigte ¹⁾		Geleistete Arbeits- stunden 1 000	Bruttolohn- und -gehalts- summe	Umsatz	
		insgesamt	darunter			insgesamt	darunter
			Arbeiter				baugewerblich
						1 000 EUR	
	1	2	3	4	5	6	7
Bauinstallation	160	6 260	4 361	1 672	43 250	148 091	142 296
Elektroinstallation	57	2 070	1 354	559	14 636	55 984	52 244
Dämmung gegen Kälte, Wärme, Schall und Erschütterung	14	312	251	72	1 611	9 475	9 475
Klempnerei, Gas- und Wasser-, Heizungs- und Lüftungsinstallation	83	3 466	2 449	926	23 415	73 955	71 910
Sonstige Bauinstallation	6	412	307	115	3 588	8 677	8 668
Sonstiges Ausbaugewerbe sowie Vermietung von Baumaschinen mit Bedienungspersonal	92	3 426	2 839	1 124	18 838	68 800	68 458
Stuckateurgewerbe, Gipserei und Verputzerei	5	233	186	68	1 740	9 442	9 436
Bautischlerei und -schlosserei	12	359	287	120	1 964	7 511	7 455
Parkettlegerei	1
Fliesen-, Platten- und Mosaiklegerei	7	136	94	35	926	6 213	6 181
Estrichlegerei	-	-	-	-	-	-	-
Sonstige Fußbodenlegerei und -kleberei	-	-	-	-	-	-	-
Tapetenkleberei	1
Raumausstattung (ohne ausgepr. Schwerpunkt)	2
Maler- und Lackierergewerbe	53	1 600	1 345	482	8 561	22 923	22 901
Glasergerbe	3	182	133	49	1 004	3 884	3 757
Fassadenreinigung	1
Ausbaugewerbe a.n.g.	6	776	693	330	3 868	15 437	15 345
Vermietung von sonstigen Baumaschinen mit Bedienungspersonal	1
Insgesamt	252	9 686	7 200	2 797	62 089	216 890	210 752

1) am Ende des Berichtsvierteljahres

Datenangebot aus dem Sachgebiet

Datenangebot

Die in diesem Bericht enthaltenen Tabellen geben die gängigsten Kombinationen der aufgelisteten Merkmale wieder. Für den Informationsbedarf, der damit nicht abgedeckt werden kann, werden **Sonderauswertungen** erstellt.

Die Merkmale und deren Gliederung sind auf Seite 6 dieses Berichtes dargestellt.

Lieferung

Bestellte Tabellen oder Daten werden kurzfristig entweder als Ausdruck oder als Excel-Datei (Version 4 bis 97) erstellt. Die Lieferung der Ergebnisse erfolgt dann entweder über **E-Mail** oder **Fax** (bis maximal 10 Seiten) bzw. als **Ausdruck**, **Diskette** oder **CD-ROM** durch die Post. Selbstabholer können die Ergebnisse direkt beim Statistischen Landesamt abholen.

Kosten

Die Leistungen sind nach den geltenden Kostenrichtlinien des Statistischen Landesamtes grundsätzlich kostenpflichtig. Ausgenommen davon sind unmittelbare Berliner Landesbehörden (z.B. Senatsverwaltungen und Bezirksamter), Mitglieder des Abgeordnetenhauses, Berliner Mitglieder des Bundestages und des Europäischen Parlaments, Journalisten sowie Dienststellen, Behörden und Ämter, mit denen ein Schriftenaustausch besteht. Die Kosten für Standardtabellen sind in dem entsprechenden Abschnitt angegeben. Kosten für andere Auswertungen werden nach Aufwand berechnet. Die Zahlung erfolgt auf Rechnung, die Zahlungsfrist beträgt vier Wochen.

Information und Beratung

Nähere Auskünfte zu Information und Beratung finden Sie auf Seite 2.

Weitere Veröffentlichungen zum Thema

Statistische Berichte

Baugewerbe in Berlin

- Baugewerbe in Berlin jährlich, 28 Seiten 4,00 EUR Bestell-Nr.: 260.2

Bautätigkeit in Berlin

- Baugenehmigungen monatlich, 12 Seiten, 4,00 EUR Bestell-Nr.: 270.2
- Baugenehmigungen und Bauüberhang jährlich, 16 Seiten, 4,00 EUR Bestell-Nr.: 270.3
- Baufertigstellungen monatlich, 12 Seiten, 4,00 EUR Bestell-Nr.: 270.4
- Baufertigstellungen und Bauabgänge jährlich, 16 Seiten, 4,00 EUR Bestell-Nr.: 270.5
- Wohngebäude und Wohnungen jährlich, 16 Seiten, 4,00 EUR Bestell-Nr.: 270.6

* Preisänderungen sind vorbehalten

Veröffentlichungen mit weiteren Ergebnissen, mit Kommentierungen und methodischen Hinweisen

1. Paffhausen, J.: "Das Bauhauptgewerbe in Berlin (West) 1980 bis 1988 im Vergleich zur Bundesrepublik Deutschland" Berliner Statistik - Monatsschrift 1989, Heft 3, S. 42.
2. Paffhausen, J.: "Struktur des Berliner Bauhauptgewerbes im Juni 1991"; "Berliner Statistik" - Monatsschrift 1992, Heft 5, S. 134.
3. Salchow, J.: "Das Ausbaugewerbe in Berlin 1994"; "Berliner Statistik" Monatsschrift 1995, Heft 3, S. 80
4. Kockel, K.: "Die Umstellung der Baugewerbestatistik auf NACE Rev.1"; "Wirtschaft und Statistik" Heft 11 / 1995, S. 828.
5. Salchow, J.: "Das Bauhauptgewerbe in Berlin 1997", "Berliner Statistik" Monatsschrift 1998, Heft 12, S. 540f
6. Salchow, J.: "Das Bauhauptgewerbe in Berlin 1999", "Berliner Statistik" Monatsschrift 2001, Heft 5, S. 206f

Allgemeines Informationsangebot

Datenmaterial auf Papier, Diskette oder im Internet zu folgenden Themen:

- Gebiet (regionales Bezugssystem)
- Bevölkerung und Bevölkerungsbewegung (Geburten, Sterbefälle, Zu- und Fortzüge)
- Einwohnerregisterstatistik
- Mikrozensus (Haushalte, Familien, Sozialstruktur)
- Großzählungen (Volkszählung, Gebäude- und Wohnungszählung)
- Gesundheitswesen
- Wahlen (Ergebnisse)
- Allgemeinbildendes und berufliches Schulwesen (Einrichtungen, Schüler)
- Kultur, Freizeit, Sport
- Hochschulen (Fach- und Hochschulen, Universitäten, Studenten)
- Rechtspflege
- Öffentliche Sozialleistungen (Jugendhilfe, Sozialhilfe, Wohngeld)
- Polizeiliche Kriminalitätsstatistik, Verkehr
- Verarbeitendes Gewerbe
- Bautätigkeit und Wohnungen
- Handel, Gastgewerbe
- Verdienste, Handwerk
- Landwirtschaft, Umwelt, Energie- und Wasserversorgung
- Volkswirtschaftliche Gesamtrechnungen
- Öffentliche Finanzen, Personal im Öffentlichen Dienst
- Preise, laufende Wirtschaftsrechnungen
- Steuern
- Unternehmen und Arbeitsstätten, Unternehmensregister

Veröffentlichungen

Statistisches Jahrbuch

Kompendium zu Berlin in Jahresdaten aus allen Bereichen der amtlichen Statistik

Monatschrift

Beiträge zu Methodik und Ergebnissen statistischer Erhebungen

Statistische Berichte

Tabellen und Kurzerläuterungen zu Ergebnissen der verschiedenen Sachgebiete der amtlichen Statistik

Faltblätter

Informationen kurz und knapp zum Tourismus, zur Umwelt, zu Bildung und Kultur, zum Mikrozensus

Verzeichnis

der Veröffentlichungen

Überblick über alle vom Statistischen Landesamt Berlin herausgegebenen Veröffentlichungen auf Papier, Diskette und CD.

Bestellung

Statistisches Landesamt Berlin

- Vertrieb -

10306 Berlin

Firma bzw. Name, Vorname

Ansprechpartner/in

Straße, Hausnummer

Postleitzahl, Ort

Telefon einschl. Vorwahl

Telefax einschl. Vorwahl

E-Mail

Anzahl	Bestell-Nr.	Bezeichnung	Zeitraum	Einzelpreis

Bestellmöglichkeiten:

An obenstehende Adresse

Telefon: 030 - 9021 3434

Fax: 030 - 9021 3655

E-Mail: info@statistik-berlin.de

Liefermöglichkeiten:

Postversand und Rechnung (zzgl. Versandkostenpauschale)

Fax (max. 10 Seiten)

E-Mail (max. 2 MB)

Datum

Unterschrift

Liefer- und Zahlungsbedingungen für Produkte und Leistungen des Statistischen Landesamtes Berlin

Stand: 1. Januar 2002

Allgemeines

Allgemeine Geschäftsbedingungen des Bestellers sind ausgeschlossen. Die Lieferungen des Statistischen Landesamtes Berlin unterliegen nicht der Umsatz-(Mehrwert-)steuerpflicht. Aufträge für Sonderauswertungen werden nur angenommen, wenn sie ohne Zurückstellen gesetzlicher Aufgaben zu erledigen sind. Sonderauswertungen und Aufträge mit einem Wert von mehr als 25,00 EUR werden erst bearbeitet, wenn der Besteller den Auftrag schriftlich erteilt. Das Statistische Landesamt Berlin haftet nicht für Schäden, die aus der Verwendung der Produkte entstehen, außer für solche Schäden, die auf einer grob fahrlässigen Vertragsverletzung beruhen. Erfüllungsort ist Berlin. Gerichtsstand ist – je nach Zuständigkeit – das Amtsgericht Lichtenberg bzw. das Landgericht Berlin.

Abonnements

Regelmäßig erscheinende Veröffentlichungen können im Abonnement bezogen werden. Die Kündigung von Abonnements ist zum 30.6. oder 31.12. eines jeden Jahres mit einer Frist von sechs Wochen möglich und bedarf der Schriftform.

Es gelten die jeweils aktuellen Preise, auch wenn sie während der Vertragslaufzeit geändert werden.

Lieferung / Versandkosten

Die Lieferung erfolgt auf Rechnung und Gefahr des Bestellers. Richtig erfolgte Lieferungen werden nicht umgetauscht oder zurückgenommen. Beanstandungen wegen unrichtiger oder unvollständiger Sendung müssen innerhalb von 14 Tagen nach Empfang der Lieferung geltend gemacht werden.

Bei entgeltpflichtigen Produkten trägt der Besteller auch die Versandkosten (mindestens 1,50 EUR).

Rechnungen / Mahnungen

Der Rechnungsbetrag ist innerhalb von 4 Wochen ohne jeglichen Abzug auf eines der in der Rechnung angegebenen Konten – unter Angabe des Buchungs- und Kassenzeichens – zu überweisen. Rechnungen für Abonnements werden jeweils zum Quartalsende ausgestellt. Die Lieferung bleibt bis zur vollständigen Bezahlung Eigentum des Landes Berlin.

Für den Fall des Verzugs entsteht dem Statistischen Landesamt Berlin ein Anspruch auf Zahlung von Verzugszinsen von 5 v.H. über dem jeweils geltenden Basiszinssatz der Deutschen Bundesbank sowie Ersatz des sonst nachweisbaren Verzugschadens. Für jede Mahnung, die nach Eintritt des Verzugs ergeht, sind dem Statistischen Landesamt Berlin Bearbeitungs-, Porto- und Vordruckkosten pauschal in Höhe von 7,50 EUR zu ersetzen.

Weitergabe der Daten

Die Urheberrechte an den Produkten und Leistungen liegen beim Land Berlin, vertreten durch den Direktor des Statistischen Landesamtes Berlin. Eine Vervielfältigung und Veröffentlichung, auch auszugsweise, ist nur mit der Quellenangabe "Statistisches Landesamt Berlin" gestattet. Eine Weitergabe der übermittelten Daten auf maschinenlesbaren Datenträgern oder in elektronischen Netzen bedarf der vorherigen schriftlichen Genehmigung durch das Statistische Landesamt Berlin; die elektronische Form genügt nicht.