

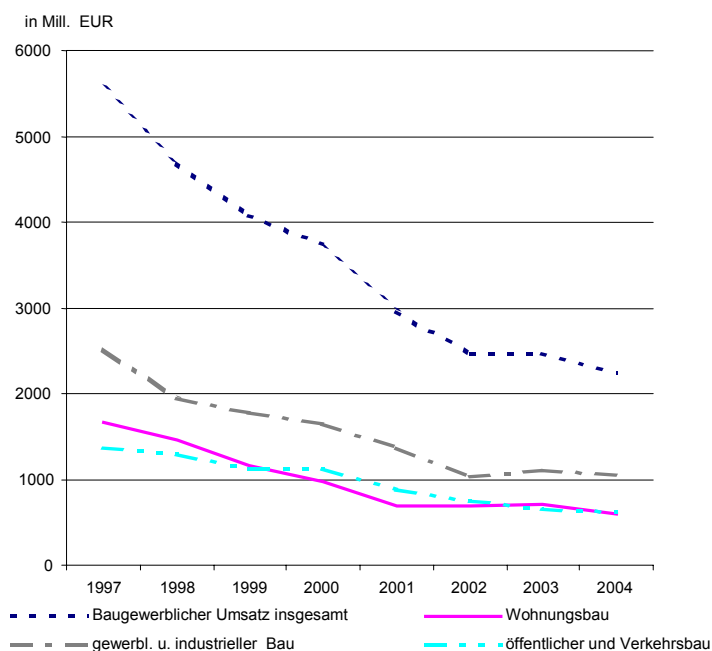
Statistischer Bericht

* E II 1 / E III 1 - m 11/05

Baugewerbe in Berlin November 2005

Ergebnisse des Bauhaupt- und
Ausbaugewerbes

Baugewerblicher Umsatz im Bauhauptgewerbe nach Bauarten seit 1997



Information und Beratung

Wir über uns

Der Auftrag des Statistischen Landesamtes Berlin ist im Berliner Landesstatistikgesetz vom 9. Dezember 1992 definiert. Das Amt hat entsprechend den Grundsätzen der Neutralität, Objektivität und wissenschaftlichen Unabhängigkeit Daten unter Verwendung neuester wissenschaftlicher Erkenntnisse, sachgerechter Methoden und Informationstechniken zu sammeln und für die Darstellung politischer, gesellschaftlicher, wirtschaftlicher und ökologischer Zusammenhänge aufzuschlüsseln.

So erreichen Sie uns

Das **Statistische Landesamt Berlin** befindet sich im „Bildungs- und Verwaltungszentrum Friedrichsfelde“ im Bezirk Lichtenberg (Nähe Tierpark Friedrichsfelde).
**Statistisches Landesamt Berlin
Alt-Friedrichsfelde 60
10315 Berlin**

Verkehrsverbindungen:

U-Bahn, Linie U 5 bis Bahnhof „Friedrichsfelde“ (ca. 15 Minuten Fußweg),

S-Bahn, Linien S 5, S 7, S 75 bis Bahnhof „Friedrichsfelde-Ost“ (Anschluss Bus 108 bis Haltestelle „Bildungs- und Verwaltungszentrum“),

Straßenbahn, Linien M17, 27 bis Haltestelle „Am Tierpark“,

Bus, Linien 108 bis Haltestelle „Bildungs- und Verwaltungszentrum“ oder Linie 194 bis Haltestelle „Am Tierpark / Alfred-Kowalke-Straße“.

Veröffentlichungen

Sie können alle Publikationen des Statistischen Landesamtes in unserer **Bibliothek** einsehen.

Öffnungszeiten:

montags bis mittwochs
von 9 bis 15 Uhr,
donnerstags
von 9 bis 17 Uhr
und freitags
von 9 bis 14 Uhr.

Telefon: (030) 9021 3540.

Hier stehen darüber hinaus auch die Veröffentlichungen der anderen Statistischen Ämter der Länder und des Bundes zur Verfügung, ebenso internationale Publikationen, insbesondere Standardwerke zur statistischen Methodenlehre und zu Wirtschafts- und Sozialwissenschaften. Ein aktuelles Verzeichnis unserer Veröffentlichungen ist bei der **Zentralen Information und Beratung** zu erhalten.

Im **Internet** ist das Statistische Landesamt Berlin darüber hinaus mit Eckdaten für Berlin und Online-Datenbanken vertreten:

www.statistik-berlin.de

Informationen

zu dieser Veröffentlichung

Fachbereich Baugewerbe:

Telefon: (030) 9021 3350/3843/3603

Telefax: (030) 51 58 83 02
(030) 9021 3599

E-Mail Internet:

bau@statistik-berlin.de

Auskunftsstelle:

Zentrale Information und Marketing-Haus 3, Erdgeschoss
Zimmer 3.005,

Telefon: (030) 9021 3434

Telefax: (030) 9021 3655

E-Mail: info@statistik-berlin.de

Zeichenerklärung

- nichts vorhanden
- () Aussagewert eingeschränkt
- . Zahlenwert unbekannt oder geheimgehalten
- x Tabellenfach gesperrt, weil Aussage nicht sinnvoll
- / Zahlenwert nicht sicher genug
- 0 weniger als die Hälfte von 1 in der letzten besetzten Stelle, jedoch mehr als nichts
- p vorläufige Zahl
- ... Angabe fällt später an
- r berichtigte Zahl
- s geschätzte Zahl

Inhaltsverzeichnis

Seite

Grafiken

Information und Beratung	2
Erläuterungen	4
Allgemeine Hinweise	4
Definitionen	5
Erhebungsmerkmale	6
Ergebnisse kurz gefasst	7
Datenangebot aus dem Sachgebiet	21
Datenangebot	21
Lieferung	21
Kosten	21
Information und Beratung	21
Weitere Veröffentlichungen zum Thema	21
Allgemeines Informationsangebot	22
Bestellung	23
Liefer- und Zahlungsbedingungen	23

1	Baugewerblicher Umsatz und Auftragseingang im Bereich Vorbereitende Baustellenarbeiten, Hoch- und Tiefbau in Berlin seit Januar 2004	8
2	Beschäftigte und baugewerblicher Umsatz im Bereich Bauinstallation und sonstiges Baugewerbe in Berlin seit dem 1. Vierteljahr 2004	8

Tabellen

1	Ausgewählte Jahresergebnisse im Bereich Vorbereitende Baustellenarbeiten, Hoch- und Tiefbau in Berlin seit 1995	9
2	Beschäftigte, Bruttolohn- und -gehaltssumme im Bereich Vorbereitende Baustellenarbeiten, Hoch- und Tiefbau in Berlin seit Januar 2004	10
3	Beschäftigte, Bruttolohn- und -gehaltssumme im Bereich Vorbereitende Baustellenarbeiten, Hoch- und Tiefbau in Berlin seit Januar 2004 (Monatsberichts-kreis)	11
4	Geleistete Arbeitsstunden im Bereich Vorbereitende Baustellenarbeiten, Hoch- und Tiefbau in Berlin seit Januar 2004	12
5	Geleistete Arbeitsstunden im Bereich Vorbereitende Baustellenarbeiten, Hoch- und Tiefbau in Berlin seit Januar 2004 (Monatsberichts-kreis)	13
6	Umsatz im Bereich Vorbereitende Baustellenarbeiten, Hoch- und Tiefbau in Berlin seit Januar 2004	14
7	Umsatz im Bereich Vorbereitende Baustellenarbeiten, Hoch- und Tiefbau in Berlin seit Januar 2004 (Monatsberichts-kreis)	15
8	Auftragseingang im Bereich Vorbereitende Baustellenarbeiten, Hoch- und Tiefbau in Berlin seit Januar 2004 (Monatsberichts-kreis)	16
9	Auftragsbestand im Bereich Vorbereitende Baustellenarbeiten, Hoch- und Tiefbau in Berlin seit dem 1. Vierteljahr 2004 (Monatsberichts-kreis)	17
10	Vorbereitende Baustellenarbeiten, Hoch- und Tiefbau in Berlin im November 2005 nach Wirtschaftszweigen (Monatsberichts-kreis)	18
11	Betriebe, Beschäftigte, Arbeitsstunden, Bruttolohn- und -gehaltssumme und Umsatz im Bereich Bauinstallation und sonstiges Ausbaugewerbe in Berlin seit dem 1. Vierteljahr 2004	19
12	Bauinstallation und sonstiges Baugewerbe in Berlin im 3. Vierteljahr 2005 nach Wirtschaftszweigen	20

Impressum

Berliner Statistik

Statistischer Bericht

* E II 1 / E III 1 - m 11/05

* Bericht enthält Angaben, die alle Statistischen Landesämter für ihren Bereich unter gleicher Kennziffer veröffentlichen

Herausgeber

Statistisches Landesamt Berlin

Alt-Friedrichsfelde 60

10315 Berlin

Erscheinungsfolge

monatlich

Preis

4,00 EUR

Bestell Nr.

260.1

© Statistisches Landesamt Berlin

Für nichtgewerbliche Zwecke sind Vervielfältigung und unentgeltliche Verbreitung, auch auszugsweise, nur mit Quellenangabe gestattet. Die Verbreitung, auch auszugsweise, über elektronische Systeme/Datenträger bedarf der vorherigen Zustimmung. Alle übrigen Rechte bleiben vorbehalten.

Erläuterungen

Allgemeine Hinweise

Aufgabe und Ziel der Statistik

Die monatliche Berichterstattung im Bereich Vorbereitende Baustellenarbeiten, Hoch- und Tiefbau einschließlich der vierteljährlichen Statistik über den Auftragsbestand sowie die vierteljährliche Statistik im Bereich Bauinstallation, sonstiges Baugewerbe und Vermietung von Baumaschinen und -geräten mit Bedienungspersonal dient vor allem der kurzfristigen Beurteilung der konjunkturellen Lage des Bauplatzes. Sie liefert wichtige Unterlagen für die Arbeit der gesetzgebenden Körperschaften, der Bundes- und Landesregierung, der Bau- und Handwerksverbände sowie der Kammern und ist somit eine unentbehrliche Grundlage für zahlreiche Entscheidungen auf dem Gebiet der gesamten Wirtschaftspolitik, insbesondere im Bereich der Bauwirtschaft.

Rechtsgrundlage

Die Rechtsgrundlagen hierfür sind das Gesetz über die Statistik im Produzierenden Gewerbe (ProdGewStatG) in der Fassung der Bekanntmachung vom 21. März 2002 (BGBl. I S. 1181), zuletzt geändert durch Artikel 104 der Verordnung vom 25. November 2003 (BGBl. I S. 2304), in Verbindung mit dem Gesetz über die Statistik für Bundeszwecke (Bundesstatistikgesetz - BStatG) vom 22. Januar 1987 (BGBl. I S. 462, 565); zuletzt geändert durch Artikel 16 des Gesetzes vom 21. August 2002 (BGBl. I S. 3322).

Periodizität

Diese Statistiken werden monatlich/ vierteljährlich erhoben.

Berichtskreis

Alle baugewerblichen Betriebe von Unternehmen mit im Allgemeinen 20 und mehr Beschäftigten des Baugewerbes, die baugewerblichen Betriebe mit 20 und mehr Beschäftigten anderer Wirtschaftsbereiche, soweit die Einheiten im Inland tätig sind, sowie alle Arbeitsgemeinschaften des Baugewerbes.

Systematiken

Statistisches Bundesamt: Klassifikation der Wirtschaftszweige mit Erläuterungen, Ausgabe 2003 (WZ 2003); Wiesbaden 2003.

Methodische Hinweise

Mit Beginn des Jahres 2003 wurden aufgrund der Änderung der NACE Rev.1 in die NACE Rev.1.1 die Statistiken, darunter die des Baugewerbes, auf die neue "Klassifikation der Wirtschaftszweige 2003" (WZ 2003) umgestellt. Diese Klassifikation

ersetzt die bisherige Wirtschaftszweigklassifikation 1993 (WZ 93). Da die Struktur der WZ 2003 gegenüber der WZ 93 nur geringfügig geändert wurde, war eine Doppelaufbereitung oder Rückrechnung auf die neue Wirtschaftszweigklassifikation nicht erforderlich.

Die Ergebnisse der Tabellen 2, 4 und 6 enthalten auf den Berichtskreis der jährlichen Totalerhebung (Stichtag jeweils der 30. Juni) hochgerechnete Monatsergebnisse. Die Werte der Monate März bis September haben im Berichtsjahr vorläufigen Charakter, da sie auf der Basis der Totalerhebung des Vorjahres hochgerechnet worden sind. Ab Oktober werden sie rückwirkend korrigiert und gelten ab dann als endgültig. Die jeweils aktuellen Ergebnisse der beiden vierteljährlichen Statistiken zum Auftragsbestand und zum Bereich Bauinstallation und sonstiges Baugewerbe erscheinen in den Berichtsheften für März, Juni, September und Dezember. Da in Berlin keine meldepflichtigen Firmen in den Wirtschaftszweig "Vermietung von Baumaschinen und -geräten mit Bedienungspersonal" eingeordnet sind, wurde diese Position in den Tabellen generell nicht extra aufgeführt. Durch Auf- und Abrunden von Einzelangaben können sich geringe Abweichungen in den Endsummen ergeben.

Hinweise auf andere Veröffentlichungen

Ergebnisse dieser Statistik für das gesamte Bundesgebiet enthält die vom Statistischen Bundesamt herausgegebene Fachserie 4, Reihe 5.1 "Beschäftigung und Umsatz der Betriebe im Baugewerbe", sowie die Querschnittsveröffentlichung des Statistischen Bundesamtes "Ausgewählte Zahlen für die Bauwirtschaft" (monatlich).

Definitionen

Betrieb

Erfasst und nachgewiesen werden im einzelnen:

- Einbetriebsunternehmen (d.s. Unternehmen, die nur aus einer örtlichen Einheit bestehen) des Bauhauptgewerbes;
- örtliche Einheiten (in der Regel nicht Baustellen) mit Schwerpunkt im Bauhauptgewerbe, die zu Unternehmen des Bauhauptgewerbes gehören;
- örtliche Einheiten mit Schwerpunkt im Bauhauptgewerbe, die zu Unternehmen mit Schwerpunkt im übrigen Produzierenden Gewerbe oder in sonstigen Wirtschaftszweigen gehören, sofern sie Bauleistungen für den Markt erbringen;
- örtlich getrennte Hauptverwaltungen von Unternehmen des Bauhauptgewerbes;
- Arbeitsgemeinschaften des Bauhauptgewerbes, soweit sich ihre Tätigkeit auf inländische Baustellen bezieht.

Beschäftigte

Alle am Monats- bzw. Quartalsende im Betrieb in einem Arbeitsverhältnis stehenden Personen (Arbeiter/-innen, Angestellte und Auszubildende), tätige Inhaber/-innen und Mitinhaber/-innen sowie unbezahlt mithelfende Familienangehörige, soweit sie mindestens 55 Stunden im Monat im Betrieb tätig sind. Angestelltenversicherungspflichtige Poliere und Meister sowie gewerblich Auszubildende werden zu den Arbeitern/-innen gerechnet. Bezieher/-innen von Vorruhestandsgeld zählen nicht zu den Beschäftigten.

Geleistete Arbeitsstunden

Alle auf Baustellen, Bauhöfen und in Werkstätten von Berlin und dem übrigen Bundesgebiet geleisteten (nicht die bezahlten) Arbeitsstunden, gleichgültig, ob sie von Arbeitern/-innen (einschließlich Poliere, Schachtmeister und Meister), Inhabern/-innen, Familienangehörigen oder Auszubildenden geleistet werden. Nicht einbezogen sind die für Bürotätigkeit geleisteten Arbeitsstunden. Veränderungen gegenüber dem entsprechenden Vorjahreszeitraum wurden je Arbeitstag gerechnet, um von der variierenden Zahl der Arbeitstage im Jahr bzw. Monat unbeeinflusste Werte zu erhalten.

Bruttolohn- und -gehaltssumme

Summe der Bruttobezüge (Bar- und Sachbezüge). Dieser Betrag versteht sich einschließlich Arbeitnehmeranteile, jedoch ohne Arbeitgeberanteile zur Pflege-, Kranken-, Renten- und Arbeitslosenversicherung. Die Gehälter schließen die Bezüge von Gesellschaftern, Vorstandsmitgliedern und ande-

ren leitenden Kräften ein, soweit sie steuerlich als Einkünfte aus nichtselbständiger Arbeit anzusehen sind.

Umsatz (ohne Umsatzsteuer)

Die dem Finanzamt für die Umsatzsteuer zu meldenden (steuerpflichtigen und steuerfreien) Beträge für Bauleistungen in Berlin und dem übrigen Bundesgebiet einschließlich des Umsatzes aus Nachunternehmertätigkeit und aus Vergabe von Teilleistungen an Nachunternehmer. Hierzu zählen gemäß § 13 Umsatzsteuergesetz Anzahlungen für Teilleistungen oder Vorauszahlungen vor Ausführung der entsprechenden Lieferungen. Der Umsatz umfasst außer dem baugewerblichen Umsatz (aus Bauleistungen) die Handels- und sonstigen Umsätze. Hierzu zählen z.B. Umsätze aus Lohnarbeiten für Dritte und sonstigen Dienstleistungen.

Auftragseingang (ohne Umsatzsteuer)

Wert aller im Berichtsmonat fest akzeptierten Aufträge für Bauleistungen. Um Doppelzählungen zu vermeiden, wird der Auftragseingang nur von dem Betrieb gemeldet, der den Bauauftrag ausführen wird, d.h. an Nachunternehmer zu vergebende Teile von Bauaufträgen werden nicht in die eigene Meldung einbezogen.

Auftragsbestand (ohne Umsatzsteuer)

Wert aller akzeptierten, noch nicht ausgeführten Aufträge für Bauleistungen am Ende des Berichts- vierteljahres. Bei der Ermittlung des Auftragsbestandes wird vom Auftragswert bereits im Bau befindlicher Projekte der Teil abgesetzt, der produktionstechnisch schon fertiggestellt ist (ohne Berücksichtigung der Abnahme oder Abrechnung).

Abkürzungen

In den Tabellen 4 bis 9 werden die Abkürzungen "Hochbau f. Organisat." und "Hochbau f. Körperschaft" verwendet; sie stehen für Hochbauten für Organisationen ohne Erwerbszweck bzw. für Hochbauten für Körperschaften des öffentlichen Rechts.

Erhebungsmerkmale

Vorbereitende Baustellenarbeiten, Hoch- und Tiefbau

Tätige Personen im Baugewerbe

- nach der Stellung im Betrieb
- nach Lohngruppen

In anderen Bereichen des Betriebes tätige Personen

Bruttolohnsumme

Bruttogehaltssumme

Geleistete Arbeitsstunden sowie Inlandsumsatz im Baugewerbe nach Art der Bauten und Auftraggeber

Sonstiger Inlandsumsatz

Auftragseingang nach Art der Bauten und Auftraggeber

Auftragsbestand nach Art der Bauten und Auftraggeber

Bauinstallation und sonstiges Ausbaugewerbe

Tätige Personen im Baugewerbe nach der Stellung im Betrieb

In anderen Bereichen des Betriebes tätige Personen

Bruttolohnsumme

Bruttogehaltssumme

Geleistete Arbeitsstunden

Inlandsumsatz

- Ausbaugewerblicher Umsatz
- Sonstiger Umsatz

Ergebnisse kurz gefasst

Umsatzplus und mehr Aufträge im Berliner Bauhauptgewerbe im November 2005

Das Berliner Bauhauptgewerbe erbrachte in den Betrieben mit 20 und mehr Beschäftigten im November 2005 einen baugewerblichen Umsatz von 168,9 Mill. EUR, der damit um 3,3 Prozent über dem vergleichbaren Vorjahreswert lag. Umsatzzuwächse konnten in diesem Monat in fast allen Baubereichen erzielt werden. Der baugewerbliche Umsatz je Beschäftigten betrug 19 575 EUR und lag damit 15,2 Prozent über dem Vorjahreswert (16 987 EUR).

Im November 2005 konnten Aufträge in Höhe von 97,6 Mill. EUR verbucht werden, 8,4 Prozent mehr als ein Jahr zuvor.

In den auskunftspflichtigen Betrieben des Bauhauptgewerbes waren im November mit 8 628 weniger Personen als im Vorjahr beschäftigt (-10,3 Prozent).

Die Zahl der geleisteten Arbeitsstunden (0,9 Mill.) reduzierte sich im November gegenüber dem Vorjahresmonat um 10,6 Prozent, ebenso wie die gezahlten Löhne und Gehälter (24,9 Mill. EUR), die um 6,2 Prozent zurückgingen.

Bauhauptgewerbe in Berlin im November 2005

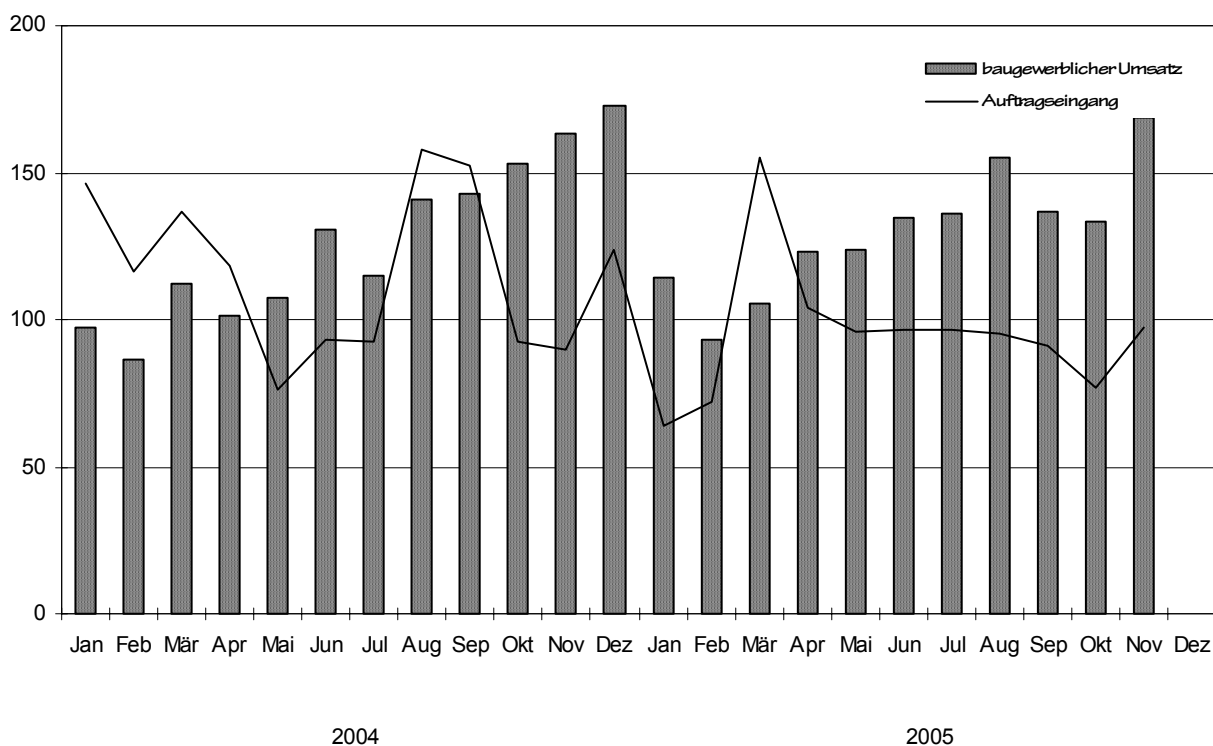
- Betriebe mit 20 und mehr Beschäftigten -

Merkmal	Insgesamt	Hochbau				Tiefbau			
		insgesamt	Wohnungs- bau	gewerblicher u. industrieller Hochbau ¹⁾	öffentlicher Hochbau	insgesamt	Straßen- bau	gewerblicher u. industrieller Tiefbau ¹⁾	sonstiger Tiefbau
Baugewerblicher Umsatz									
absolut in Mill. EUR	168,9	91,3	18,8	57,6	14,9	77,6	15,6	36,6	25,4
Anteil in %	100	54,0	11,1	34,1	8,8	46,0	9,3	21,7	15,0
Veränderung gegenüber dem November 2004 in %	3,3	0,4	-20,3	9,7	0,4	7,0	7,2	6,0	8,4
Auftragseingang									
absolut in Mill. EUR	97,6	41,6	19,5	9,3	12,8	56,0	16,7	28,3	10,9
Anteil in %	100	42,6	20,0	9,5	13,1	57,4	17,1	29,1	11,2
Veränderung gegenüber dem November 2004 in %	8,4	21,6	38,3	-44,0	265,3	0,4	91,1	5,4	-45,7

1) einschließlich Bauten für Post und Bahn

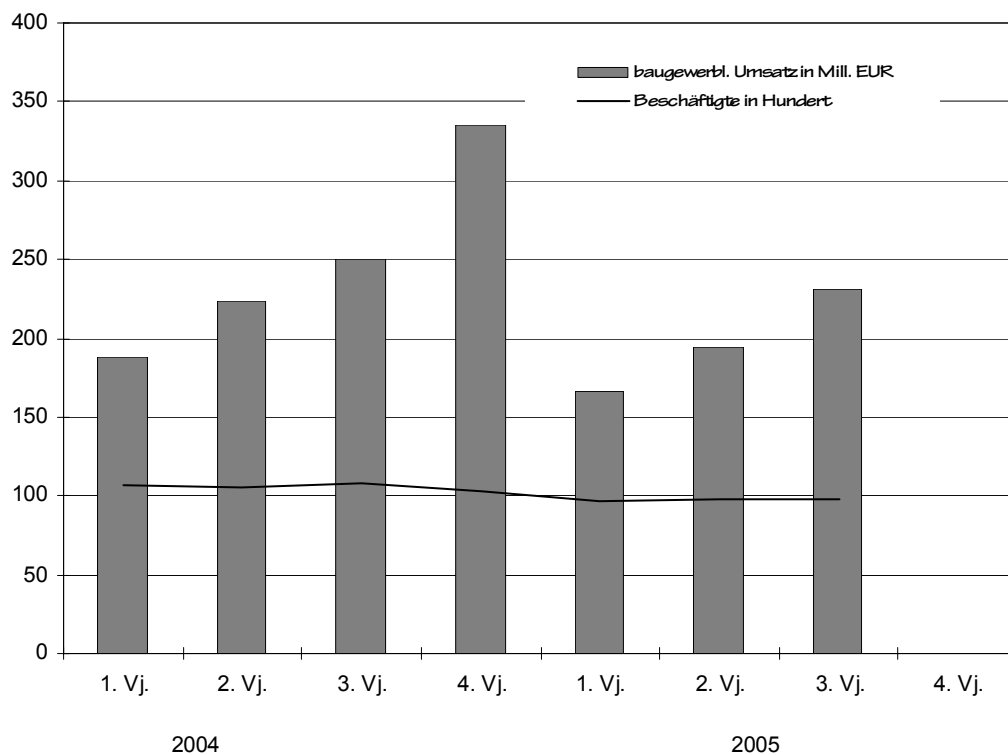
1 Baugewerblicher Umsatz und Auftragseingang im Bereich Vorbereitende Baustellenarbeiten, Hoch- und Tiefbau in Berlin seit Januar 2004*)

Mill. EUR



*) Ergebnisse des Monatsberichts

2 Beschäftigte und baugewerblicher Umsatz im Bereich Bauinstallation und sonstiges Ausbaugewerbe in Berlin seit dem 1. Vierteljahr 2004



1 Ausgewählte Jahresergebnisse im Bereich Vorbereitende Baustellenarbeiten, Hoch- und Tiefbau in Berlin seit 1995

Jahr	Betriebe ¹⁾	Beschäftigte ²⁾	Bruttolohn- und -gehaltssumme	Arbeitsstunden	Baugewerblicher Umsatz
			in Mill. EUR	in 1 000	in Mill. EUR
	1	2	3	4	5

absolut

1995	3 661	59 708	1 558,4	70 588	6 219,4
1996	3 764	52 754	1 396,3	59 619	6 293,7
1997	3 737	46 779	1 215,0	53 349	5 559,3
1998	3 862	40 753	1 040,4	45 143	4 682,3
1999	3 895	37 175	925,7	41 461	4 076,3
2000	4 246	33 127	806,6	35 357	3 739,7
2001	3 883	27 338	657,0	28 181	2 946,4
2002	4 170	25 092	566,7	25 988	2 468,1
2003	3 936	22 377	490,0	22 929	2 466,1
2004	4 158	20 709	449,0	20 993	2 240,6

Veränderung gegenüber dem Vorjahr in % ³⁾

1996	2,8	- 11,6	- 10,4	- 15,2	1,2
1997	- 0,7	- 11,3	- 13,0	- 10,2	- 11,7
1998	3,3	- 12,9	- 14,4	- 16,4	- 15,8
1999	0,9	- 8,8	- 11,0	- 8,9	- 12,9
2000	9,0	- 10,9	- 12,9	- 14,0	- 8,3
2001	- 8,5	- 17,5	- 18,6	- 20,3	- 21,2
2002	7,4	- 8,2	- 13,7	- 7,8	- 16,2
2003	- 5,6	- 10,8	- 13,5	- 11,8	- 0,1
2004	5,6	- 7,5	- 8,4	- 10,2	- 9,1

1) Ergebnisse der Totalerhebung: Stand jeweils Ende Juni

2) Durchschnitt aus zwölf hochgerechneten Monatswerten

3) Arbeitsstunden: Veränderung je Arbeitstag gerechnet

2 Beschäftigte, Bruttolohn- und -gehaltssumme im Bereich Vorbereitende Baustellenarbeiten, Hoch- und Tiefbau in Berlin seit Januar 2004

Jahr ---- Monat	Beschäftigte ¹⁾							Bruttolohn- summe ³⁾	Brutto- gehalts- summe ³⁾
	Insgesamt	tätige Inhaber	kaufm. u. techn. Ange- stellte einschl. Auszubildender	übrige Beschäftigte					
				zu- sammen	Fach- arbeiter ²⁾	Fachwerker u. Werker	gewerbl. Auszubil- dende		
1	2	3	4	5	6	7	8	9	
1 000 EUR									

absolut

2004

Januar	19 296	2 815	4 359	12 122	7 599	3 897	626	20 008	13 091
Februar	18 421	2 718	4 208	11 495	7 271	3 611	613	18 137	12 711
März	21 398	3 547	4 591	13 260	8 006	4 575	679	22 454	13 516
April	21 651	3 547	4 619	13 485	8 011	4 780	694	26 019	14 166
Mai	21 486	3 547	4 629	13 310	7 887	4 755	668	24 006	13 138
Juni	20 868	3 416	4 454	12 998	7 664	4 714	620	24 377	14 974
Juli	21 306	3 547	4 509	13 250	7 850	4 755	645	25 385	13 394
August	21 212	3 547	4 479	13 186	8 064	4 527	595	25 443	13 001
September	21 307	3 547	4 469	13 291	7 891	4 750	650	25 200	12 923
Oktober	20 721	3 309	4 476	12 936	8 038	4 254	644	24 067	13 218
November	20 886	3 309	4 487	13 090	8 323	4 101	666	26 584	15 511
Dezember	19 956	3 309	4 381	12 266	7 483	4 132	651	23 971	13 719
2004	20 709	3 347	4 472	12 891	7 841	4 404	646	285 651	163 362

2005

Januar	19 071	3 309	4 357	11 405	6 838	3 940	627	20 296	12 841
Februar	18 329	3 096	4 335	10 898	6 396	3 891	611	17 093	12 505
März	18 596	3 179	4 203	11 214	6 857	3 757	600	18 457	12 154
April	19 579	3 293	4 371	11 915	7 032	4 264	619	20 718	13 615
Mai	19 377	3 293	4 248	11 836	6 896	4 336	604	21 464	12 185
Juni	19 451	3 293	4 181	11 977	6 742	4 605	630	23 055	12 645
Juli	19 331	3 066	4 165	12 100	6 777	4 663	660	21 952	13 069
August	19 572	3 179	4 163	12 230	6 738	4 864	628	23 160	11 999
September	19 718	3 179	4 154	12 385	6 787	4 927	671	22 696	12 188
Oktober	19 329	3 143	4 106	12 080	6 591	4 837	652	21 499	12 258
November	19 163	3 143	4 125	11 895	6 641	4 572	682	24 735	14 630

Veränderung gegenüber dem gleichen Monat des Vorjahres in %

2005

Januar	-1,2	17,5	0,0	-5,9	-10,0	1,1	0,2	1,4	-1,9
Februar	-0,5	13,9	3,0	-5,2	-12,0	7,8	-0,3	-5,8	-1,6
März	-13,1	-10,4	-8,5	-15,4	-14,4	-17,9	-11,6	-17,8	-10,1
April	-9,6	-7,2	-5,4	-11,6	-12,2	-10,8	-10,8	-20,4	-3,9
Mai	-9,8	-7,2	-8,2	-11,1	-12,6	-8,8	-9,6	-10,6	-7,3
Juni	-6,8	-3,6	-6,1	-7,9	-12,0	-2,3	1,6	-5,4	-15,6
Juli	-9,3	-13,6	-7,6	-8,7	-13,7	-1,9	2,3	-13,5	-2,4
August	-7,7	-10,4	-7,1	-7,3	-16,4	7,4	5,5	-9,0	-7,7
September	-7,5	-10,4	-7,0	-6,8	-14,0	3,7	3,2	-9,9	-5,7
Oktober	-6,7	-5,0	-8,3	-6,6	-18,0	13,7	1,2	-10,7	-7,3
November	-8,2	-5,0	-8,1	-9,1	-20,2	11,5	2,4	-7,0	-5,7

1) Stand am Monatsende, Jahr 2004 Durchschnitt aus zwölf Monatswerten

2) einschließlich angestelltenversicherungspflichtiger Poliere, Schachtmeister und Meister

3) Jahr 2004 Summen

3 Beschäftigte, Bruttolohn- und -gehaltssumme im Bereich Vorbereitende Baustellenarbeiten, Hoch- und Tiefbau in Berlin seit Januar 2004 (Monatsberichtskreis)

Jahr ---- Monat	Betriebe	Beschäftigte ¹⁾							Bruttolohn- summe ³⁾	Brutto- gehalts- summe ³⁾
		Ins- gesamt	tätige Inhaber	kaufm.u. techn. Angestellte einschl. Auszubild.	übrige Beschäftigte					
					zu- sammen	Fach- arbeiter ²⁾	Fach- werker und Werker	gewerbl. Auszubil- dende		
		1 000 EUR								
		1	2	3	4	5	6	7	8	9

absolut

2004

Januar	255	9 601	29	2 529	7 043	4 453	2 180	410	12 625	9 317
Februar	253	9 151	28	2 441	6 682	4 261	2 020	401	11 444	9 047
März	250	9 073	27	2 419	6 627	4 263	2 007	357	12 787	9 181
April	247	9 189	27	2 434	6 728	4 266	2 097	365	14 817	9 622
Mai	244	9 103	27	2 439	6 637	4 200	2 086	351	13 671	8 924
Juni	236	8 977	26	2 383	6 568	4 084	2 146	338	14 204	10 535
Juli	226	9 008	27	2 376	6 605	4 180	2 086	339	14 456	9 098
August	229	8 980	27	2 360	6 593	4 294	1 986	313	14 489	8 831
September	228	9 010	27	2 355	6 628	4 202	2 084	342	14 351	8 778
Oktober	237	9 520	31	2 436	7 053	4 537	2 165	351	14 337	9 153
November	240	9 621	31	2 442	7 148	4 698	2 087	363	15 837	10 741
Dezember	236	9 097	31	2 384	6 682	4 224	2 103	355	14 280	9 500

2004	240	9 194	28	2 417	6 750	4 305	2 087	357	167 298	112 727
-------------	------------	--------------	-----------	--------------	--------------	--------------	--------------	------------	----------------	----------------

2005

Januar	231	8 609	31	2 371	6 207	3 860	2 005	342	12 091	8 892
Februar	227	8 311	29	2 359	5 923	3 610	1 980	333	10 183	8 659
März	225	8 335	28	2 324	5 983	3 522	2 136	325	11 296	8 483
April	223	8 817	29	2 417	6 371	3 612	2 424	335	12 680	9 503
Mai	221	8 712	29	2 349	6 334	3 542	2 465	327	13 136	8 505
Juni	219	8 827	28	2 329	6 470	3 686	2 443	341	14 297	8 727
Juli	213	8 819	27	2 303	6 489	3 481	2 651	357	13 435	9 122
August	213	8 896	28	2 302	6 566	3 461	2 765	340	14 174	8 375
September	209	8 975	28	2 297	6 650	3 486	2 801	363	13 890	8 507
Oktober	189	8 727	21	2 204	6 502	3 403	2 747	352	13 043	8 305
November	188	8 628	21	2 214	6 393	3 429	2 596	368	15 006	9 912

Veränderung gegenüber dem gleichen Monat des Vorjahres in %

2005

Januar	x	-10,3	6,9	-6,2	-11,9	-13,3	-8,0	-16,6	-4,2	-4,6
Februar	x	-9,2	3,6	-3,4	-11,4	-15,3	-2,0	-17,0	-11,0	-4,3
März	x	-8,1	3,7	-3,9	-9,7	-17,4	6,4	-9,0	-11,7	-7,6
April	x	-4,0	7,4	-0,7	-5,3	-15,3	15,6	-8,2	-14,4	-1,2
Mai	x	-4,3	7,4	-3,7	-4,6	-15,7	18,2	-6,8	-3,9	-4,7
Juni	x	-1,7	7,7	-2,3	-1,5	-9,7	13,8	0,9	0,7	-17,2
Juli	x	-2,1	-	-3,1	-1,8	-16,7	27,1	5,3	-7,1	0,3
August	x	-0,9	3,7	-2,5	-0,4	-19,4	39,2	8,6	-2,2	-5,2
September	x	-0,4	3,7	-2,5	0,3	-17,0	34,4	6,1	-3,2	-3,1
Oktober	x	-8,3	-32,3	-9,5	-7,8	-25,0	26,9	0,3	-9,0	-9,3
November	x	-10,3	-32,3	-9,3	-10,6	-27,0	24,4	1,4	-5,2	-7,7

1) Stand am Monatsende, Jahr 2004 Durchschnitt aus zwölf Monatswerten

2) einschließlich angestelltenversicherungspflichtiger Poliere, Schachtmeister und Meister

3) Jahr 2004 Summen

4 Geleistete Arbeitsstunden im Bereich Vorbereitende Baustellenarbeiten, Hoch- und Tiefbau in Berlin seit Januar 2004

1 000 Stunden

Jahr --- Monat	Arbeits- tage	Ins- gesamt	Davon im Hochbau						Davon im Tiefbau				
			ins- gesamt	Wohnungs- bau	gewerbl. und industr. Hochbau	Hoch- bau für Bahn, Post	Hoch- bau für Organi- sationen	Hoch- bau für Körper- schaften	ins- gesamt	gewerbl. und industr. Tiefbau	Tiefbau für Bahn, Post	Straßen- bau	sonst. Tiefbau
	1	2	3	4	5	6	7	8	9	10	11	12	13

absolut

2004

Januar	21	1 222	816	440	255	8	28	85	406	100	77	87	142
Februar	20	1 214	794	410	255	7	21	101	420	97	71	67	185
März	23	1 811	1 254	699	408	7	22	118	557	129	89	120	219
April	20	1 816	1 231	699	394	6	29	103	585	125	110	132	218
Mai	19	1 749	1 179	671	386	16	37	69	570	116	103	135	216
Juni	22	1 958	1 317	781	375	18	34	109	641	122	116	175	228
Juli	22	1 921	1 307	740	441	16	27	83	614	129	97	166	222
August	22	1 965	1 328	772	430	14	29	83	637	118	102	177	240
September	22	2 047	1 401	836	433	14	20	98	646	132	101	178	235
Oktober	21	1 903	1 258	692	425	17	32	92	645	138	97	169	241
November	22	1 878	1 232	661	415	16	34	106	646	142	109	155	240
Dezember	23	1 509	986	548	293	16	29	100	523	106	90	133	194
Summe 2004	257	20 993	14 103	7 949	4 510	155	342	1 147	6 890	1 454	1 162	1 694	2 580

2005

Januar	21	1 261	822	424	268	12	26	92	439	91	94	95	159
Februar	20	1 080	691	330	253	11	22	75	389	100	103	61	125
März	21	1 325	887	460	307	14	24	82	438	107	103	79	149
April	21	1 662	1 069	596	338	16	28	91	593	119	130	120	224
Mai	20	1 625	1 051	569	346	16	28	92	574	110	109	141	214
Juni	22	1 801	1 145	642	349	23	28	104	656	129	117	179	231
Juli	21	1 702	1 084	601	341	14	39	89	618	156	104	159	199
August	23	1 831	1 151	619	394	9	32	97	680	171	108	170	231
September	22	1 823	1 130	619	363	7	37	104	693	153	131	175	234
Oktober	20	1 711	1 064	589	341	4	30	100	647	165	114	156	212
November	22	1 712	1 054	579	359	5	19	92	658	135	152	162	209

Veränderung gegenüber dem gleichen Monat des Vorjahres in % ¹⁾**2005**

Januar	x	3,2	0,7	- 3,6	5,1	50,0	- 7,1	8,2	8,1	- 9,0	22,1	9,2	12,0
Februar	x	- 11,0	- 13,0	- 19,5	- 0,8	57,1	4,8	- 25,7	- 7,4	3,1	45,1	- 9,0	- 32,4
März	x	- 19,9	- 22,5	- 27,9	- 17,6	119,0	19,5	- 23,9	- 13,9	- 9,2	26,8	- 27,9	- 25,5
April	x	- 12,8	- 17,3	- 18,8	- 18,3	154,0	- 8,0	- 15,9	- 3,5	- 9,3	12,6	- 13,4	- 2,1
Mai	x	- 11,7	- 15,3	- 19,4	- 14,8	- 5,0	- 28,1	26,7	- 4,3	- 9,9	0,5	- 0,8	- 5,9
Juni	x	- 8,0	- 13,1	- 17,8	- 6,9	27,8	- 17,6	- 4,6	2,3	5,7	0,9	2,3	1,3
Juli	x	- 7,2	- 13,1	- 14,9	- 19,0	- 8,3	51,3	12,3	5,4	26,7	12,3	0,3	- 6,1
August	x	- 10,9	- 17,1	- 23,3	- 12,4	- 38,5	5,5	11,8	2,1	38,6	1,3	- 8,1	- 7,9
September	x	- 10,9	- 19,3	- 26,0	- 16,2	- 50,0	85,0	6,1	7,3	15,9	29,7	- 1,7	- 0,4
Oktober	x	- 5,6	- 11,2	- 10,6	- 15,8	- 75,3	- 1,6	14,1	5,3	25,5	23,4	- 3,1	- 7,6
November	x	- 8,8	- 14,4	- 12,4	- 13,5	- 68,8	- 44,1	- 13,2	1,9	- 4,9	39,4	4,5	- 12,9

1) Veränderung je Arbeitstag gerechnet

5 Geleistete Arbeitsstunden im Bereich Vorbereitende Baustellenarbeiten, Hoch- und Tiefbau in Berlin seit Januar 2004 (Monatsberichtskreis)
1 000 Stunden

Jahr ---- Monat	Arbeits- tage	Ins- gesamt	Davon im Hochbau						Davon im Tiefbau				
			ins- gesamt	Wohnungs- bau	gewerbl. und industr. Hochbau	Hoch- bau für Bahn, Post	Hoch- bau für Organi- sationen	Hoch- bau für Körper- schaften	ins- gesamt	gewerbl. und industr. Tiefbau	Tiefbau für Bahn, Post	Straßen- bau	sonst. Tiefbau
	1	2	3	4	5	6	7	8	9	10	11	12	13

absolut

2004

Januar	21	652	327	118	128	7	13	61	325	69	72	61	123
Februar	20	667	327	110	128	6	10	73	340	67	66	47	160
März	23	843	402	153	148	6	13	82	441	89	78	78	196
April	20	854	390	153	143	5	17	72	464	86	97	86	195
Mai	19	822	370	147	140	13	22	48	452	80	91	88	193
Juni	22	943	434	164	147	15	23	85	509	93	99	106	211
Juli	22	890	409	162	160	13	16	58	481	89	85	108	199
August	22	913	412	169	156	12	17	58	501	81	90	115	215
September	22	938	432	183	157	12	12	68	506	91	89	116	210
Oktober	21	964	449	178	170	14	19	68	515	95	89	116	215
November	22	966	448	170	166	13	20	79	518	98	100	106	214
Dezember	23	781	362	141	117	13	17	74	419	73	82	91	173

Summe 2004 **257** **10 233** **4 762** **1 848** **1 760** **129** **199** **826** **5 471** **1 011** **1 038** **1 118** **2 304**

2005

Januar	21	665	309	109	107	10	15	68	356	63	86	65	142
Februar	20	580	264	85	101	9	13	56	316	69	94	42	111
März	21	650	290	101	110	10	13	56	360	79	95	55	131
April	21	829	341	131	121	12	15	62	488	88	120	83	197
Mai	20	807	339	125	124	12	15	63	468	81	101	98	188
Juni	22	898	387	147	133	16	18	73	511	88	113	117	193
Juli	21	842	346	132	122	10	21	61	496	115	96	110	175
August	23	914	367	136	141	7	17	66	547	126	100	118	203
September	22	923	362	136	130	5	20	71	561	113	121	121	206
Oktober	20	854	338	121	131	3	16	67	516	119	105	107	185
November	22	864	333	119	138	4	10	62	531	97	140	111	183

Veränderung gegenüber dem gleichen Monat des Vorjahres in % ¹⁾**2005**

Januar	x	2,0	- 5,5	- 7,6	- 16,4	42,9	15,4	11,5	9,5	- 8,7	19,4	6,6	15,4
Februar	x	- 13,0	- 19,3	- 22,7	- 21,1	50,0	30,0	- 23,3	- 7,1	3,0	42,4	- 10,6	- 30,6
März	x	- 15,6	- 21,0	- 27,7	- 18,6	82,5	9,5	- 25,2	- 10,6	- 2,8	33,4	- 22,8	- 26,8
April	x	- 7,5	- 16,7	- 18,5	- 19,4	128,6	- 16,0	- 18,0	0,2	- 2,5	17,8	- 8,1	- 3,8
Mai	x	- 6,7	- 13,0	- 19,2	- 15,9	- 12,3	- 35,2	24,7	- 1,6	- 3,8	5,4	5,8	- 7,5
Juni	x	- 4,8	- 10,8	- 10,4	- 9,5	6,7	- 21,7	- 14,1	0,4	- 5,4	14,1	10,4	- 8,5
Juli	x	- 0,9	- 11,4	- 14,6	- 20,1	- 19,4	37,5	10,2	8,0	35,4	18,3	6,7	- 7,9
August	x	- 4,2	- 14,8	- 23,0	- 13,5	- 44,2	- 4,3	8,8	4,4	48,8	6,3	- 1,9	- 9,7
September	x	- 1,6	- 16,2	- 25,7	- 17,2	- 58,3	66,7	4,4	10,9	24,2	36,0	4,3	- 1,9
Oktober	x	- 7,0	- 21,0	- 28,6	- 19,1	- 77,5	- 11,6	3,5	5,2	31,5	23,9	- 3,1	- 9,7
November	x	- 10,6	- 25,7	- 30,0	- 16,9	- 69,2	- 50,0	- 21,5	2,5	- 1,0	40,0	4,7	- 14,5

1) Veränderung je Arbeitstag gerechnet

6 Umsatz im Bereich Vorbereitende Baustellenarbeiten, Hoch- und Tiefbau in Berlin seit Januar 2004

1 000 EUR

Jahr ----- Monat	Gesamt- umsatz	Darunter baugewerblicher Umsatz											
		insgesamt	davon im Hochbau						davon im Tiefbau				
			insgesamt	Wohnungs- bau	gewerbl. und industr. Hochbau	Hochbau f. Bahn, Post	Hochbau für Organi- sationen	Hochbau für Körper- schaften	ins- gesamt	gewerbl. und industr. Tiefbau	Tiefbau f. Bahn, Post	Straßen- bau	sonst. Tiefbau
1	2	3	4	5	6	7	8	9	10	11	12	13	
absolut													
2004													
Januar	137 791	137 305	93 368	32 893	47 841	2 530	1 616	8 488	43 937	7 608	8 869	5 589	21 871
Februar	129 040	128 537	92 312	40 410	37 961	3 417	1 214	9 310	36 225	7 330	11 662	4 453	12 780
März	168 213	167 655	115 402	39 692	53 775	7 583	1 564	12 788	52 253	9 589	13 033	8 098	21 533
April	155 354	154 355	103 580	37 846	50 334	2 277	3 295	9 828	50 775	8 186	12 832	11 546	18 211
Mai	162 185	161 201	102 427	41 415	45 447	5 125	3 313	7 127	58 774	8 172	15 424	12 800	22 378
Juni	200 830	199 927	128 872	54 133	48 420	12 150	3 376	10 792	71 055	14 951	18 302	14 879	22 924
Juli	176 330	175 423	116 124	51 570	44 133	7 813	2 727	9 881	59 299	8 739	14 269	14 639	21 652
August	216 790	215 627	147 420	59 041	62 242	10 027	2 659	13 451	68 207	12 219	13 228	20 635	22 125
September	223 486	222 089	151 464	61 840	67 679	4 954	2 189	14 802	70 625	12 642	16 619	20 948	20 416
Oktober	209 747	208 387	128 450	46 577	56 674	10 816	4 066	10 317	79 937	15 670	20 673	17 999	25 595
November	229 003	227 463	146 738	59 640	57 960	11 261	3 165	14 712	80 725	15 848	22 281	17 860	24 736
Dezember	243 700	242 597	159 543	66 587	57 557	7 354	4 376	23 669	83 054	12 881	23 740	17 991	28 442
Summe 2004	2 252 469	2 240 566	1 485 700	591 644	630 023	85 307	33 560	145 165	754 866	133 835	190 932	167 437	262 663
2005													
Januar	162 956	161 548	104 401	45 330	45 310	4 982	2 760	6 019	57 147	7 844	16 711	9 862	22 730
Februar	129 958	128 603	84 580	32 017	35 873	6 698	1 347	8 645	44 023	8 974	13 830	5 760	15 459
März	150 719	149 910	99 153	34 915	45 188	6 985	2 219	9 846	50 757	8 096	16 032	10 590	16 039
April	174 279	172 985	107 177	38 344	47 311	6 067	3 086	12 369	65 808	12 752	20 440	14 551	18 065
Mai	173 555	172 365	104 047	36 102	48 968	6 209	2 466	10 302	68 318	11 010	17 759	17 082	22 467
Juni	193 558	192 549	116 986	43 646	50 333	8 254	1 879	12 873	75 563	13 507	18 195	18 456	25 404
Juli	193 371	192 143	116 835	43 447	51 462	5 150	2 732	14 044	75 308	17 555	16 242	16 523	24 988
August	219 201	217 773	136 957	44 649	65 023	4 772	2 550	19 963	80 816	16 291	16 757	17 444	30 324
September	193 400	192 113	112 168	42 894	50 791	3 616	2 528	12 339	79 945	17 441	20 275	16 563	25 666
Oktober	193 699	192 825	118 725	44 323	55 269	3 759	1 602	13 772	74 100	16 689	14 834	19 448	23 129
November	243 973	243 160	155 584	55 850	75 697	5 183	3 128	15 726	87 576	14 032	26 799	18 513	28 232
Veränderung gegenüber dem gleichen Monat des Vorjahres in %													
2005													
Januar	18,3	17,7	11,8	37,8	- 5,3	96,9	70,8	- 29,1	30,1	3,1	88,4	76,5	3,9
Februar	0,7	0,1	- 8,4	- 20,8	- 5,5	96,0	11,0	- 7,1	21,5	22,4	18,6	29,4	21,0
März	- 10,4	- 10,6	- 14,1	- 12,0	- 16,0	- 7,9	41,9	- 23,0	- 2,9	- 15,6	23,0	30,8	- 25,5
April	12,2	12,1	3,5	1,3	- 6,0	166,4	- 6,3	25,9	29,6	55,8	59,3	26,0	- 0,8
Mai	7,0	6,9	1,6	- 12,8	7,7	21,2	- 25,6	44,5	16,2	34,7	15,1	33,5	0,4
Juni	- 3,6	- 3,7	- 9,2	- 19,4	4,0	- 32,1	- 44,3	19,3	6,3	- 9,7	- 0,6	24,0	10,8
Juli	9,7	9,5	0,6	- 15,8	16,6	- 34,1	0,2	42,1	27,0	100,9	13,8	12,9	15,4
August	1,1	1,0	- 7,1	- 24,4	4,5	- 52,4	- 4,1	48,4	18,5	33,3	26,7	- 15,5	37,1
September	- 13,5	- 13,5	- 25,9	- 30,6	- 25,0	- 27,0	15,5	- 16,6	13,2	38,0	22,0	- 20,9	25,7
Oktober	- 7,7	- 7,5	- 7,6	- 4,8	- 2,5	- 65,2	- 60,6	33,5	- 7,3	6,5	- 28,2	8,1	- 9,6
November	6,5	6,9	6,0	- 6,4	30,6	- 54,0	- 1,2	6,9	8,5	- 11,5	20,3	3,7	14,1

**7 Umsatz im Bereich Vorbereitende Baustellenarbeiten,
Hoch- und Tiefbau in Berlin seit Januar 2004 (Monatsberichtskreis)**
1000 EUR

Jahr --- Monat	Gesamt- umsatz	Darunter baugewerblicher Umsatz											
		insgesamt	davon im Hochbau						davon im Tiefbau				
			insgesamt	Wohnungs- bau	gewerbl. und industr. Hochbau	Hochbau für Bahn, Post	Hochbau für Organi- sationen	Hochbau für Körper- schaften	insgesamt	gewerbl. und industr. Tiefbau	Tiefbau für Bahn, Post	Straßen- bau	sonst. Tiefbau
1	2	3	4	5	6	7	8	9	10	11	12	13	
absolut													
2004													
Januar	97 826	97 435	58 483	10 002	37 644	2 424	973	7 440	38 952	6 349	8 554	4 473	19 576
Februar	87 097	86 692	54 324	12 288	29 870	3 274	731	8 161	32 368	6 117	11 248	3 564	11 439
März	112 772	112 476	66 212	13 457	33 603	7 453	1 232	10 467	46 264	7 925	11 598	6 397	20 344
April	102 201	101 671	57 161	12 831	31 453	2 238	2 595	8 044	44 510	6 765	11 419	9 121	17 205
Mai	108 175	107 653	55 919	14 041	28 399	5 037	2 609	5 833	51 734	6 754	13 726	10 112	21 142
Juni	131 001	130 595	69 689	16 661	29 016	12 141	2 354	9 517	60 906	12 580	14 438	11 435	22 453
Juli	115 397	114 916	62 976	17 484	27 578	7 679	2 148	8 087	51 940	7 222	12 698	11 564	20 456
August	141 560	140 943	81 869	20 017	38 894	9 855	2 094	11 009	59 074	10 098	11 772	16 301	20 903
September	143 781	143 040	81 966	20 966	42 292	4 869	1 724	12 115	61 074	10 448	14 789	16 548	19 289
Oktober	154 089	153 163	81 389	18 445	40 485	10 634	3 176	8 649	71 774	13 053	19 800	14 694	24 227
November	164 483	163 434	90 898	23 618	41 404	11 071	2 472	12 333	72 536	13 201	21 340	14 581	23 414
Dezember	173 803	173 052	97 975	26 369	41 116	7 230	3 418	19 842	75 077	10 730	22 737	14 688	26 922
Summe 2004	1 532 185	1 525 070	858 861	206 179	421 754	83 905	25 526	121 497	666 209	111 242	174 119	133 478	247 370
2005													
Januar	115 482	114 523	62 418	17 951	32 367	4 898	2 156	5 046	52 105	6 534	16 005	8 051	21 515
Februar	94 168	93 245	53 189	12 679	25 626	6 585	1 052	7 247	40 056	7 475	13 246	4 702	14 633
März	106 234	105 746	60 359	12 492	31 548	6 758	1 330	8 231	45 387	6 177	15 650	8 923	14 637
April	124 021	123 240	64 809	13 719	33 030	5 870	1 849	10 341	58 431	9 730	19 954	12 261	16 486
Mai	124 553	123 835	63 202	12 917	34 187	6 007	1 478	8 613	60 633	8 401	17 336	14 393	20 503
Juni	135 624	135 030	69 784	15 332	37 495	6 804	1 222	8 931	65 246	9 649	17 748	15 298	22 551
Juli	136 550	135 809	69 834	15 545	35 928	4 983	1 637	11 741	65 975	13 395	15 855	13 922	22 803
August	156 226	155 364	84 205	15 975	45 396	4 617	1 528	16 689	71 159	12 430	16 358	14 698	27 673
September	137 392	136 615	66 137	15 347	35 460	3 499	1 515	10 316	70 478	13 308	19 792	13 956	23 422
Oktober	133 912	133 524	69 298	14 938	38 700	3 317	956	11 387	64 226	12 614	14 396	16 428	20 788
November	169 258	168 897	91 270	18 823	53 004	4 574	1 866	13 003	77 627	10 606	26 008	15 638	25 375
Veränderung gegenüber dem gleichen Monat des Vorjahres in %													
2005													
Januar	18,0	17,5	6,7	79,5	- 14,0	102,1	121,6	- 32,2	33,8	2,9	87,1	80,0	9,9
Februar	8,1	7,6	- 2,1	3,2	- 14,2	101,1	43,9	- 11,2	23,8	22,2	17,8	31,9	27,9
März	- 5,8	- 6,0	- 8,8	- 7,2	- 6,1	- 9,3	8,0	- 21,4	- 1,9	- 22,1	34,9	39,5	- 28,1
April	21,4	21,2	13,4	6,9	5,0	162,3	- 28,7	28,6	31,3	43,8	74,7	34,4	- 4,2
Mai	15,1	15,0	13,0	- 8,0	20,4	19,3	- 43,3	47,7	17,2	24,4	26,3	42,3	- 3,0
Juni	3,5	3,4	0,1	- 8,0	29,2	- 44,0	- 48,1	- 6,2	7,1	- 23,3	22,9	33,8	0,4
Juli	18,3	18,2	10,9	- 11,1	30,3	- 35,1	- 23,8	45,2	27,0	85,5	24,9	20,4	11,5
August	10,4	10,2	2,9	- 20,2	16,7	- 53,2	- 27,0	51,6	20,5	23,1	39,0	- 9,8	32,4
September	- 4,4	- 4,5	- 19,3	- 26,8	- 16,2	- 28,1	- 12,1	- 14,8	15,4	27,4	33,8	- 15,7	21,4
Oktober	- 13,1	- 12,8	- 14,9	- 19,0	- 4,4	- 68,8	- 69,9	31,7	- 10,5	- 3,4	- 27,3	11,8	- 14,2
November	2,9	3,3	0,4	- 20,3	28,0	- 58,7	- 24,5	5,4	7,0	- 19,7	21,9	7,2	8,4

**8 Auftragseingang im Bereich Vorbereitende Baustellenarbeiten,
Hoch- und Tiefbau in Berlin seit Januar 2004 (Monatsberichtskreis)**
1 000 EUR

Jahr --- Monat	Insgesamt	Davon im Hochbau						Davon im Tiefbau				
		insgesamt	Wohnungs- bau	gewerbl. und industr. Hochbau	Hoch- bau für Bahn, Post	Hochbau für Organisa- tionen	Hochbau für Körper- schaften	ins- gesamt	gewerbl. und industr. Tiefbau	Tiefbau für Bahn, Post	Straßen- bau	sonst. Tiefbau
1	2	3	4	5	6	7	8	9	10	11	12	
absolut												
2004												
Januar	145 932	100 395	7 648	89 036	254	336	3 121	45 537	6 508	7 336	8 910	22 783
Februar	116 379	74 752	19 682	42 973	1 115	1 115	9 867	41 627	5 410	6 668	7 104	22 445
März	137 004	80 292	12 872	41 547	1 475	993	23 405	56 712	17 813	19 531	7 779	11 589
April	118 691	70 984	14 646	41 523	2 314	7 926	4 575	47 707	4 059	19 789	7 121	16 738
Mai	76 425	40 669	9 699	10 888	52	478	19 552	35 756	4 754	3 361	15 504	12 137
Juni	92 954	55 580	21 203	23 711	1 637	328	8 701	37 374	6 749	4 500	10 319	15 806
Juli	92 591	55 890	14 861	26 955	1 097	5 382	7 595	36 701	4 836	4 544	9 258	18 063
August	157 949	79 854	9 977	45 372	578	4 570	19 357	78 095	10 083	8 661	40 240	19 111
September	152 189	90 037	11 743	65 941	2 816	4 938	4 599	62 152	13 915	8 366	28 026	11 845
Oktober	92 250	45 922	9 328	26 116	412	4 129	5 937	46 328	10 963	7 158	10 900	17 307
November	89 996	34 209	14 129	14 463	2 123	728	2 766	55 787	18 819	8 074	8 743	20 151
Dezember	123 950	69 599	13 249	45 766	2 723	2 658	5 203	54 351	13 680	13 663	9 565	17 443
Summe 2004	1 396 310	798 183	159 037	474 291	16 596	33 581	114 678	598 127	117 589	111 651	163 469	205 418
2005												
Januar	63 984	21 335	9 213	7 032	1 249	20	3 821	42 649	4 889	8 507	17 266	11 987
Februar	71 898	25 785	7 210	12 491	2 757	27	3 300	46 113	8 645	5 917	12 870	18 681
März	155 039	65 758	11 760	22 842	9 590	865	20 701	89 281	7 403	26 875	6 721	48 282
April	104 131	51 739	10 701	26 915	3 423	617	10 083	52 392	13 757	13 160	13 956	11 519
Mai	95 848	35 488	9 834	8 819	3 704	4 605	8 526	60 360	4 790	9 908	10 200	35 462
Juni	96 510	46 399	14 976	15 682	3 805	620	11 316	50 111	7 164	13 265	11 404	18 278
Juli	96 734	46 768	10 301	24 031	1 569	2 489	8 378	49 966	7 884	13 807	16 963	11 312
August	95 197	41 984	10 213	6 285	10 382	272	14 832	53 213	6 334	18 185	15 279	13 415
September	90 840	48 290	10 306	20 412	5 399	2 665	9 508	42 550	7 824	14 489	9 183	11 054
Oktober	76 552	31 449	13 857	11 436	373	733	5 050	45 103	8 221	19 178	8 366	9 338
November	97 576	41 590	19 539	8 322	965	116	12 648	55 986	12 020	16 328	16 706	10 932
Veränderung gegenüber dem gleichen Monat des Vorjahres in %												
2005												
Januar	- 56,2	- 78,7	20,5	- 92,1	391,7	- 94,0	22,4	- 6,3	- 24,9	16,0	93,8	- 47,4
Februar	- 38,2	- 65,5	- 63,4	- 70,9	147,3	- 97,6	- 66,6	10,8	59,8	- 11,3	81,2	- 16,8
März	13,2	- 18,1	- 8,6	- 45,0	550,2	- 12,9	- 11,6	57,4	- 58,4	37,6	- 13,6	316,6
April	- 12,3	- 27,1	- 26,9	- 35,2	47,9	- 92,2	120,4	9,8	238,9	- 33,5	96,0	- 31,2
Mai	25,4	- 12,7	1,4	- 19,0	x	x	- 56,4	68,8	0,8	194,8	- 34,2	192,2
Juni	3,8	- 16,5	- 29,4	- 33,9	132,4	89,0	30,1	34,1	6,1	194,8	10,5	15,6
Juli	4,5	- 16,3	- 30,7	- 10,8	43,0	- 53,8	10,3	36,1	63,0	203,9	83,2	- 37,4
August	- 39,7	- 47,4	2,4	- 86,1	x	- 94,0	- 23,4	- 31,9	- 37,2	110,0	- 62,0	- 29,8
September	- 40,3	- 46,4	- 12,2	- 69,0	91,7	- 46,0	106,7	- 31,5	- 43,8	73,2	- 67,2	- 6,7
Oktober	- 17,0	- 31,5	48,6	- 56,2	- 9,5	- 82,2	- 14,9	- 2,6	- 25,0	167,9	- 23,2	- 46,0
November	8,4	21,6	38,3	- 42,5	- 54,5	- 84,1	357,3	0,4	- 36,1	102,2	91,1	- 45,7

**9 Auftragsbestand im Bereich Vorbereitende Baustellenarbeiten,
Hoch- und Tiefbau in Berlin seit dem 1. Vierteljahr 2004 (Monatsberichtskreis)**
1 000 EUR

am Ende des...	Insgesamt	Davon im Hochbau						Davon im Tiefbau				
		insgesamt	Wohnungs- bau	gewerbl. und industr. Hochbau	Hochbau für Bahn, Post	Hochbau für Organi- sationen	Hochbau f. Körper- schaften	insgesamt	gewerbl. und industr. Tiefbau	Tiefbau für Bahn, Post	Straßen- bau	sonst. Tiefbau
	1	2	3	4	5	6	7	8	9	10	11	12

absolut

2004

1. Vj.	794 877	480 369	56 156	263 723	90 359	5 403	64 728	314 508	44 612	123 306	52 635	93 955
2. Vj.	791 827	482 171	74 011	237 528	81 265	12 446	76 921	309 656	37 469	114 781	58 491	98 915
3. Vj.	869 767	526 641	52 687	293 456	73 037	20 416	87 045	343 126	23 724	115 653	100 699	103 050
4. Vj.	843 621	461 753	39 060	307 874	47 388	19 481	47 950	381 868	39 101	115 323	96 768	130 676

2005

1. Vj.	780 775	419 618	32 696	262 129	55 690	15 021	54 082	361 157	36 065	90 144	87 393	147 555
2. Vj.	757 936	406 488	25 460	270 510	47 572	30 659	32 287	351 448	41 437	81 617	75 548	152 846
3. Vj.	656 256	349 510	20 102	238 617	30 521	20 027	40 243	306 746	27 141	84 217	81 092	114 296

Veränderung gegenüber dem gleichen Vierteljahr des Vorjahres in %

2005

1. Vj.	- 1,8	- 12,6	- 41,8	- 0,6	- 38,4	178,0	- 16,4	14,8	- 19,2	- 26,9	66,0	57,0
2. Vj.	- 4,3	- 15,7	- 65,6	13,9	- 41,5	146,3	- 58,0	13,5	10,6	- 28,9	29,2	54,5
3. Vj.	- 24,5	- 33,6	- 61,8	- 18,7	- 58,2	- 1,9	- 53,8	- 10,6	14,4	- 27,2	- 19,5	10,9

10 Vorbereitende Baustellenarbeiten, Hoch- und Tiefbau in Berlin im November 2005 nach Wirtschaftszweigen (Monatsberichtsreis)

Wirtschaftszweig	Betriebe ¹⁾	Beschäftigte		Geleistete Arbeitsstunden	Bruttolohn- und -gehalts- summe	Umsatz	
		insgesamt	darunter			insgesamt	darunter
			Arbeiter				baugewerblich
				1 000		1 000 EUR	
	1	2	3	4	5	6	7
Vorbereitende Baustellenarbeiten	5	361	316	35	504	1 756	1 744
Abbruch-, Spreng- und Entrümmerungsgewerbe	4
Erdbewegungsarbeiten	1
Aufschließung und Auffüllen von Lagerstätten	-	-	-	-	-	-	-
Test- und Suchbohrung	-	-	-	-	-	-	-
Hoch- und Tiefbau	183	8 267	6 077	830	24 415	167 503	167 153
Hoch- und Tiefbau (ohne ausgeprägten Schwerpunkt)	18	1 177	701	85	3 873	28 820	28 815
Hochbau (ohne Fertigteilbau)	54	2 025	1 424	173	5 304	58 912	58 665
Errichtung von Fertigteilbauten aus Beton im Hochbau aus selbst hergestellten Fertigteilen	-	-	-	-	-	-	-
Errichtung von Fertigteilbauten aus Beton im Hochbau aus fremd bezogenen Fertigteilen	-	-	-	-	-	-	-
Errichtung von Fertigteilbauten aus Holz und Kunststoffen im Hochbau aus fremd bezogenen Fertigteilen	-	-	-	-	-	-	-
Brücken- und Tunnelbau u.ä.	2
Rohr- u. Kabelleitungstiefbau	16	829	687	103	2 190	7 181	7 153
Dachdeckerei und Bauspenglerei	18	606	494	60	1 421	7 783	7 783
Abdichtung gegen Wasser u. Feuchtigkeit	4	82	63	6	190	398	398
Zimmerei und Ingenieurholzbau	-	-	-	-	-	-	-
Bau von Straßen, Rollbahnen und Sportanlagen	28	831	631	98	2 437	14 159	14 145
Bau von Bahnverkehrsstrecken	9	945	727	116	3 723	21 073	21 073
Wasserbau	2
Brunnenbau	-	-	-	-	-	-	-
Schachtbau	-	-	-	-	-	-	-
Schornstein-, Feuerungs- und Industrieofenbau	-	-	-	-	-	-	-
Gerüstbau	5	124	94	12	247	1 044	1 028
Gebäudetrocknung	-	-	-	-	-	-	-
sonstiger spezialisierter Hoch- u. Tiefbau a.n.g.	27	1 427	1 116	157	4 171	22 525	22 485
Insgesamt	188	8 628	6 393	865	24 919	169 259	168 898

1) einschließlich Arbeitsgemeinschaften ohne Beschäftigte

11 Betriebe, Beschäftigte, Arbeitsstunden, Bruttolohn- und -gehaltssumme und Umsatz im Bereich Bauinstallation und sonstiges Baugewerbe in Berlin seit dem 1. Vierteljahr 2004

am Ende des...	Betriebe ¹⁾	Beschäftigte ¹⁾		Geleistete Arbeits- stunden	Bruttolohn- summe	Bruttogehalts- summe	Umsatz	
		insgesamt	darunter				insgesamt	darunter
			Arbeiter					baugewerblich
					1 000	1 000 EUR		
		1	2	3	4	5	6	7

absolut

2004

1. Vj.	295	10 670	7 877	3 085	42 441	25 248	195 660	187 417
2. Vj.	284	10 480	7 734	3 008	42 359	24 989	235 242	223 255
3. Vj.	282	10 853	8 137	3 273	44 701	24 551	260 453	250 276
4. Vj.	277	10 309	7 633	3 116	45 556	25 745	343 607	335 047
Summe 2004	285	10 578	7 845	12 482	175 057	100 533	1 034 962	995 995

2005

1. Vj.	274	9 643	7 081	2 717	37 907	22 616	172 480	166 255
2. Vj.	267	9 717	7 193	2 760	38 699	21 866	201 372	194 112
3. Vj.	263	9 773	7 253	2 825	40 050	22 154	240 966	231 544

Veränderung gegenüber dem gleichen Vierteljahr des Vorjahres in %

2005

1. Vj.	- 7,1	- 9,6	- 10,1	- 11,9	- 10,7	- 10,4	- 11,8	- 11,3
2. Vj.	- 6,0	- 7,3	- 7,0	- 8,2	- 8,6	- 12,5	- 14,4	- 13,1
3. Vj.	- 6,7	- 10,0	- 10,9	- 13,7	- 10,4	- 9,8	- 7,5	- 7,5

1) am Ende des Berichtsvierteljahres, Jahr 2004 Durchschnitt aus 4 Vierteljahren

12 Bauinstallation und sonstiges Baugewerbe in Berlin im 3. Vierteljahr 2005 nach Wirtschaftszweigen

Wirtschaftszweig	Betriebe ¹⁾	Beschäftigte ¹⁾		Geleistete Arbeits- stunden 1 000	Bruttolohn- und -gehalts- summe	Umsatz	
		insgesamt	darunter			insgesamt	darunter
			Arbeiter				baugewerblich
						1 000 EUR	
	1	2	3	4	5	6	7
Bauinstallation	163	6 357	4 439	1 730	42 987	166 403	157 457
Elektroinstallation	59	2 163	1 368	568	15 358	63 801	58 291
Dämmung gegen Kälte, Wärme, Schall und Erschütterung	13	305	247	82	1 688	9 129	9 123
Klempnerei, Gas- und Wasser-, Heizungs- und Lüftungsinstallation	83	3 478	2 530	965	22 282	85 704	82 288
Sonstige Bauinstallation	8	411	294	115	3 659	7 769	7 756
Sonstiges Ausbaugewerbe	100	3 416	2 814	1 095	19 217	74 563	74 087
Stuckateurgewerbe, Gipserei und Verputzerei	7	274	223	83	1 830	9 111	9 092
Bautischlerei und -schlosserei	18	486	400	169	2 543	8 842	8 782
Parkettlegerei	-	-	-	-	-	-	-
Fliesen-, Platten- und Mosaiklegerei	6	137	99	37	862	3 948	3 948
Estrichlegerei	-	-	-	-	-	-	-
Sonstige Fußbodenlegerei und -kleberei	2
Tapetenkleberei	-	-	-	-	-	-	-
Raumausstattung (ohne ausgepr. Schwerpunkt)	2
Maler- und Lackierergewerbe	55	1 595	1 345	521	8 975	32 138	31 897
Glasergerbe	3	173	125	48	990	3 548	3 478
Fassadenreinigung	1
Ausbaugewerbe a.n.g.	6	655	556	209	3 381	13 796	13 758
Insgesamt	263	9 773	7 253	2 825	62 204	240 966	231 544

1) am Ende des Berichtsvierteljahres

Datenangebot aus dem Sachgebiet

Datenangebot

Die in diesem Bericht enthaltenen Tabellen geben die gängigsten Kombinationen der aufgelisteten Merkmale wieder. Für den Informationsbedarf, der damit nicht abgedeckt werden kann, werden **Sonderauswertungen** erstellt.

Die Merkmale und deren Gliederung sind auf Seite 6 dieses Berichtes dargestellt.

Lieferung

Bestellte Tabellen oder Daten werden kurzfristig entweder als Ausdruck oder als Excel-Datei (Version 4 bis 97) erstellt. Die Lieferung der Ergebnisse erfolgt dann entweder über **E-Mail** oder **Fax** (bis maximal 10 Seiten) bzw. als **Ausdruck**, **Diskette** oder **CD-ROM** durch die Post. Selbstabholer können die Ergebnisse direkt beim Statistischen Landesamt abholen.

Kosten

Die Leistungen sind nach den geltenden Kostenrichtlinien des Statistischen Landesamtes grundsätzlich kostenpflichtig. Ausgenommen davon sind unmittelbare Berliner Landesbehörden (z.B. Senatsverwaltungen und Bezirksamter), Mitglieder des Abgeordnetenhauses, Berliner Mitglieder des Bundestages und des Europäischen Parlaments, Journalisten sowie Dienststellen, Behörden und Ämter, mit denen ein Schriftenaustausch besteht. Die Kosten für Standardtabellen sind in dem entsprechenden Abschnitt angegeben. Kosten für andere Auswertungen werden nach Aufwand berechnet. Die Zahlung erfolgt auf Rechnung, die Zahlungsfrist beträgt vier Wochen.

Information und Beratung

Nähere Auskünfte zu Information und Beratung finden Sie auf Seite 2.

Weitere Veröffentlichungen zum Thema

Statistische Berichte

Baugewerbe in Berlin

- Baugewerbe in Berlin jährlich, 28 Seiten 4,00 EUR Bestell-Nr.: 260.2

Bautätigkeit in Berlin

- Baugenehmigungen monatlich, 12 Seiten, 4,00 EUR Bestell-Nr.: 270.2
- Baugenehmigungen und Bauüberhang jährlich, 16 Seiten, 4,00 EUR Bestell-Nr.: 270.3
- Baufertigstellungen monatlich, 12 Seiten, 4,00 EUR Bestell-Nr.: 270.4
- Baufertigstellungen und Bauabgänge jährlich, 16 Seiten, 4,00 EUR Bestell-Nr.: 270.5
- Wohngebäude und Wohnungen jährlich, 16 Seiten, 4,00 EUR Bestell-Nr.: 270.6

* Preisänderungen sind vorbehalten

Veröffentlichungen mit weiteren Ergebnissen, mit Kommentierungen und methodischen Hinweisen

1. Paffhausen, J.: "Das Bauhauptgewerbe in Berlin (West) 1980 bis 1988 im Vergleich zur Bundesrepublik Deutschland" Berliner Statistik - Monatsschrift 1989, Heft 3, S. 42.
2. Paffhausen, J.: "Struktur des Berliner Bauhauptgewerbes im Juni 1991"; "Berliner Statistik" - Monatsschrift 1992, Heft 5, S. 134.
3. Salchow, J.: "Das Ausbaugewerbe in Berlin 1994"; "Berliner Statistik" Monatsschrift 1995, Heft 3, S. 80
4. Kockel, K.: "Die Umstellung der Baugewerbestatistik auf NACE Rev.1"; "Wirtschaft und Statistik" Heft 11 / 1995, S. 828.
5. Salchow, J.: "Das Bauhauptgewerbe in Berlin 1997", "Berliner Statistik" Monatsschrift 1998, Heft 12, S. 540f
6. Salchow, J.: "Das Bauhauptgewerbe in Berlin 1999", "Berliner Statistik" Monatsschrift 2001, Heft 5, S. 206f

Allgemeines Informationsangebot

Datenmaterial auf Papier, Diskette oder im Internet zu folgenden Themen:

- Gebiet (regionales Bezugssystem)
- Bevölkerung und Bevölkerungsbewegung (Geburten, Sterbefälle, Zu- und Fortzüge)
- Einwohnerregisterstatistik
- Mikrozensus (Haushalte, Familien, Sozialstruktur)
- Großzählungen (Volkszählung, Gebäude- und Wohnungszählung)
- Gesundheitswesen
- Wahlen (Ergebnisse)
- Allgemeinbildendes und berufliches Schulwesen (Einrichtungen, Schüler)
- Kultur, Freizeit, Sport
- Hochschulen (Fach- und Hochschulen, Universitäten, Studenten)
- Rechtspflege
- Öffentliche Sozialleistungen (Jugendhilfe, Sozialhilfe, Wohngeld)
- Polizeiliche Kriminalitätsstatistik, Verkehr
- Verarbeitendes Gewerbe
- Bautätigkeit und Wohnungen
- Handel, Gastgewerbe
- Verdienste, Handwerk
- Landwirtschaft, Umwelt, Energie- und Wasserversorgung
- Volkswirtschaftliche Gesamtrechnungen
- Öffentliche Finanzen, Personal im Öffentlichen Dienst
- Preise, laufende Wirtschaftsrechnungen
- Steuern
- Unternehmen und Arbeitsstätten, Unternehmensregister

Veröffentlichungen

Statistisches Jahrbuch

Kompendium zu Berlin in Jahresdaten aus allen Bereichen der amtlichen Statistik

Monatschrift

Beiträge zu Methodik und Ergebnissen statistischer Erhebungen

Statistische Berichte

Tabellen und Kurzerläuterungen zu Ergebnissen der verschiedenen Sachgebiete der amtlichen Statistik

Faltblätter

Informationen kurz und knapp zum Tourismus, zur Umwelt, zu Bildung und Kultur, zum Mikrozensus

Verzeichnis

der Veröffentlichungen

Überblick über alle vom Statistischen Landesamt Berlin herausgegebenen Veröffentlichungen auf Papier, Diskette und CD.

Bestellung

Statistisches Landesamt Berlin

- Vertrieb -

10306 Berlin

Firma bzw. Name, Vorname

Ansprechpartner/in

Straße, Hausnummer

Postleitzahl, Ort

Telefon einschl. Vorwahl

Telefax einschl. Vorwahl

E-Mail

Anzahl	Bestell-Nr.	Bezeichnung	Zeitraum	Einzelpreis

Bestellmöglichkeiten:

An obenstehende Adresse

Telefon: 030 - 9021 3434

Fax: 030 - 9021 3655

E-Mail: info@statistik-berlin.de

Liefermöglichkeiten:

Postversand und Rechnung (zzgl. Versandkostenpauschale)

Fax (max. 10 Seiten)

E-Mail (max. 2 MB)

Datum

Unterschrift

Liefer- und Zahlungsbedingungen für Produkte und Leistungen des Statistischen Landesamtes Berlin

Stand: 1. Januar 2002

Allgemeines

Allgemeine Geschäftsbedingungen des Bestellers sind ausgeschlossen. Die Lieferungen des Statistischen Landesamtes Berlin unterliegen nicht der Umsatz-(Mehrwert-)steuerpflicht. Aufträge für Sonderauswertungen werden nur angenommen, wenn sie ohne Zurückstellen gesetzlicher Aufgaben zu erledigen sind. Sonderauswertungen und Aufträge mit einem Wert von mehr als 25,00 EUR werden erst bearbeitet, wenn der Besteller den Auftrag schriftlich erteilt. Das Statistische Landesamt Berlin haftet nicht für Schäden, die aus der Verwendung der Produkte entstehen, außer für solche Schäden, die auf einer grob fahrlässigen Vertragsverletzung beruhen. Erfüllungsort ist Berlin. Gerichtsstand ist – je nach Zuständigkeit – das Amtsgericht Lichtenberg bzw. das Landgericht Berlin.

Abonnements

Regelmäßig erscheinende Veröffentlichungen können im Abonnement bezogen werden. Die Kündigung von Abonnements ist zum 30.6. oder 31.12. eines jeden Jahres mit einer Frist von sechs Wochen möglich und bedarf der Schriftform.

Es gelten die jeweils aktuellen Preise, auch wenn sie während der Vertragslaufzeit geändert werden.

Lieferung / Versandkosten

Die Lieferung erfolgt auf Rechnung und Gefahr des Bestellers. Richtig erfolgte Lieferungen werden nicht umgetauscht oder zurückgenommen. Beanstandungen wegen unrichtiger oder unvollständiger Sendung müssen innerhalb von 14 Tagen nach Empfang der Lieferung geltend gemacht werden.

Bei entgeltpflichtigen Produkten trägt der Besteller auch die Versandkosten (mindestens 1,50 EUR).

Rechnungen / Mahnungen

Der Rechnungsbetrag ist innerhalb von 4 Wochen ohne jeglichen Abzug auf eines der in der Rechnung angegebenen Konten – unter Angabe des Buchungs- und Kassenzzeichens – zu überweisen. Rechnungen für Abonnements werden jeweils zum Quartalsende ausgestellt. Die Lieferung bleibt bis zur vollständigen Bezahlung Eigentum des Landes Berlin.

Für den Fall des Verzugs entsteht dem Statistischen Landesamt Berlin ein Anspruch auf Zahlung von Verzugszinsen von 5 v.H. über dem jeweils geltenden Basiszinssatz der Deutschen Bundesbank sowie Ersatz des sonst nachweisbaren Verzugschadens. Für jede Mahnung, die nach Eintritt des Verzugs ergeht, sind dem Statistischen Landesamt Berlin Bearbeitungs-, Porto- und Vordruckkosten pauschal in Höhe von 7,50 EUR zu ersetzen.

Weitergabe der Daten

Die Urheberrechte an den Produkten und Leistungen liegen beim Land Berlin, vertreten durch den Direktor des Statistischen Landesamtes Berlin. Eine Vervielfältigung und Veröffentlichung, auch auszugsweise, ist nur mit der Quellenangabe "Statistisches Landesamt Berlin" gestattet. Eine Weitergabe der übermittelten Daten auf maschinenlesbaren Datenträgern oder in elektronischen Netzen bedarf der vorherigen schriftlichen Genehmigung durch das Statistische Landesamt Berlin; die elektronische Form genügt nicht.