

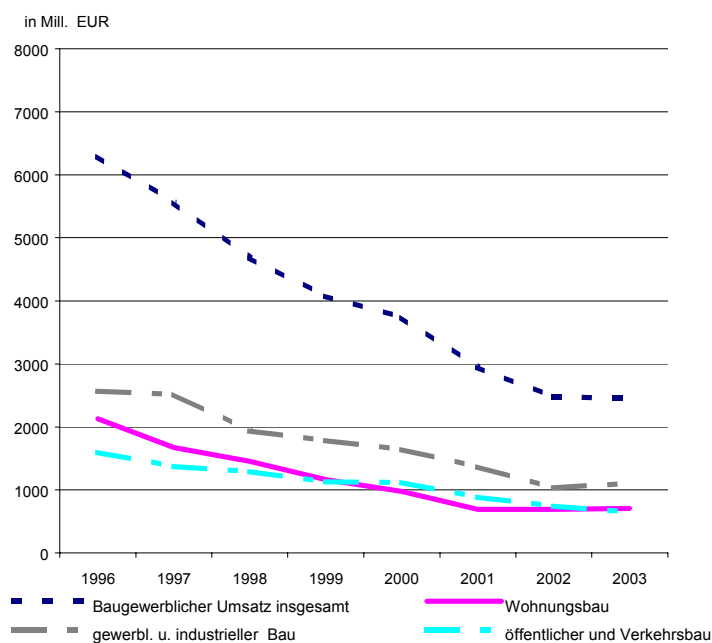
Statistischer Bericht

* E II 1 / E III 1 - m 03/04

Baugewerbe in Berlin März 2004

Ergebnisse des Bauhaupt- und
Ausbaugewerbes

Baugewerblicher Umsatz im Bauhauptgewerbe nach Bauarten seit 1996



Information und Beratung

Wir über uns

Der Auftrag des Statistischen Landesamtes Berlin ist im Berliner Landesstatistikgesetz vom 9. Dezember 1992 definiert. Das Amt hat entsprechend den Grundsätzen der Neutralität, Objektivität und wissenschaftlichen Unabhängigkeit Daten unter Verwendung neuester wissenschaftlicher Erkenntnisse, sachgerechter Methoden und Informationstechniken zu sammeln und für die Darstellung politischer, gesellschaftlicher, wirtschaftlicher und ökologischer Zusammenhänge aufzuschlüsseln.

So erreichen Sie uns

Das **Statistische Landesamt Berlin** befindet sich im „Bildungs- und Verwaltungszentrum Friedrichsfelde“ im Bezirk Lichtenberg (Nähe Tierpark Friedrichsfelde).
**Statistisches Landesamt Berlin
Alt-Friedrichsfelde 60
10315 Berlin**

Verkehrsverbindungen:

U-Bahn, Linie U 5 bis Bahnhof „Friedrichsfelde“ (Anschluss Bus 108 bis Haltestelle „Bildungs- und Verwaltungszentrum“),

S-Bahn, Linien S 5, S 7, S 75 bis Bahnhof „Friedrichsfelde-Ost“ (Anschluss Bus 392 bis Haltestelle „Bildungs- und Verwaltungszentrum“),

Straßenbahn, Linien 26, 27, 28 bis Haltestelle „Tierpark Berlin“,

Bus, Linien 108, 392 bis Haltestelle „Bildungs- und Verwaltungszentrum“ oder Linien 194, 291 bis Haltestelle „Am Tierpark / Alfred-Kowalke-Straße“.

Veröffentlichungen

Sie können alle Publikationen des Statistischen Landesamtes in unserer **Bibliothek** einsehen.

Öffnungszeiten:

montags bis mittwochs

von 9 bis 15 Uhr,

donnerstags

von 9 bis 17 Uhr

und freitags

von 9 bis 14 Uhr.

Telefon: (030) 9021 3540.

Hier stehen darüber hinaus auch die Veröffentlichungen der anderen Statistischen Ämter der Länder und des Bundes zur Verfügung, ebenso internationale Publikationen, insbesondere Standardwerke zur statistischen Methodenlehre und zu Wirtschafts- und Sozialwissenschaften. Ein aktuelles Verzeichnis unserer Veröffentlichungen ist bei der

Zentralen Information und Beratung zu erhalten.

Im **Internet** ist das Statistische Landesamt Berlin darüber hinaus mit Eckdaten für Berlin und Online-Datenbanken vertreten:

www.statistik-berlin.de

Informationen

zu dieser Veröffentlichung

Fachbereich Baugewerbe:

Telefon: (030) 9021 3350/3843/3844

Telefax: (030) 51 58 83 02

(030) 9021 3599

E-Mail Internet:

bau@statistik-berlin.de

Auskunftsstelle:

Zentrale Information und Marketing,
Haus 3, Erdgeschoss

Zimmer 3.005,

Telefon: (030) 9021 3434

Telefax: (030) 9021 3655

E-Mail: info@statistik-berlin.de

Zeichenerklärung

- nichts vorhanden
- () Aussagewert eingeschränkt
- . Zahlenwert unbekannt oder geheimgehalten
- x Tabellenfach gesperrt, weil Aussage nicht sinnvoll
- / Zahlenwert nicht sicher genug
- 0 weniger als die Hälfte von 1 in der letzten besetzten Stelle, jedoch mehr als nichts
- p vorläufige Zahl
- ... Angabe fällt später an
- r berichtigte Zahl
- s geschätzte Zahl

Inhaltsverzeichnis

Seite

Grafiken

Information und Beratung	2	1	Baugewerblicher Umsatz und Auftragseingang im Bereich Vorbereitende Baustellenarbeiten, Hoch- und Tiefbau in Berlin seit Januar 2003	8
Erläuterungen	4	2	Beschäftigte und baugewerblicher Umsatz im Bereich Bauinstallation und sonstiges Baugewerbe in Berlin seit dem 1. Vierteljahr 2003	8
Allgemeine Hinweise	4			
Definitionen	5			
Erhebungsmerkmale	6			
Ergebnisse kurz gefasst	7			
Datenangebot aus dem Sachgebiet	21			
Datenangebot	21			
Lieferung	21			
Kosten	21			
Information und Beratung	21			
Weitere Veröffentlichungen zum Thema	21			
Allgemeines Informationsangebot	22			
Bestellung	23			
Liefer- und Zahlungsbedingungen	23			

Tabellen

1	Ausgewählte Jahresergebnisse im Bereich Vorbereitende Baustellenarbeiten, Hoch- und Tiefbau in Berlin seit 1995	9
2	Beschäftigte, Bruttolohn- und -gehaltssumme im Bereich Vorbereitende Baustellenarbeiten, Hoch- und Tiefbau in Berlin seit Januar 2003	10
3	Beschäftigte, Bruttolohn- und -gehaltssumme im Bereich Vorbereitende Baustellenarbeiten, Hoch- und Tiefbau in Berlin seit Januar 2003 (Monatsberichts-kreis)	11
4	Geleistete Arbeitsstunden im Bereich Vorbereitende Baustellenarbeiten, Hoch- und Tiefbau in Berlin seit Januar 2003	12
5	Geleistete Arbeitsstunden im Bereich Vorbereitende Baustellenarbeiten, Hoch- und Tiefbau in Berlin seit Januar 2003 (Monatsberichts-kreis)	13
6	Umsatz im Bereich Vorbereitende Baustellenarbeiten, Hoch- und Tiefbau in Berlin seit Januar 2003	14
7	Umsatz im Bereich Vorbereitende Baustellenarbeiten, Hoch- und Tiefbau in Berlin seit Januar 2003 (Monatsberichts-kreis)	15
8	Auftragseingang im Bereich Vorbereitende Baustellenarbeiten, Hoch- und Tiefbau in Berlin seit Januar 2003 (Monatsberichts-kreis)	16
9	Auftragsbestand im Bereich Vorbereitende Baustellenarbeiten, Hoch- und Tiefbau in Berlin seit dem 1. Vierteljahr 2003 (Monatsberichts-kreis)	17
10	Vorbereitende Baustellenarbeiten, Hoch- und Tiefbau in Berlin im März 2004 nach Wirtschaftszweigen (Monatsberichts-kreis)	18
11	Betriebe, Beschäftigte, Arbeitsstunden, Bruttolohn- und -gehaltssumme und Umsatz im Bereich Bauinstallation und sonstiges Ausbaugewerbe in Berlin seit dem 1. Vierteljahr 2003	19
12	Bauinstallation und sonstiges Baugewerbe in Berlin im 1. Vierteljahr 2004 nach Wirtschaftszweigen	20

Impressum

Berliner Statistik

Statistischer Bericht

* E II 1 / E III 1 – m 03/04

* Bericht enthält Angaben, die alle Statistischen Landesämter für ihren Bereich unter gleicher Kennziffer veröffentlichen

Herausgeber

Statistisches Landesamt Berlin

Alt-Friedrichsfelde 60

10315 Berlin

Erscheinungsfolge

monatlich

Preis

4,00 EUR

Bestell Nr.

260.1

© Statistisches Landesamt Berlin

Für nichtgewerbliche Zwecke sind Vervielfältigung und unentgeltliche Verbreitung, auch auszugsweise, nur mit Quellenangabe gestattet. Die Verbreitung, auch auszugsweise, über elektronische Systeme/Datenträger bedarf der vorherigen Zustimmung. Alle übrigen Rechte bleiben vorbehalten.

Erläuterungen

Allgemeine Hinweise

Aufgabe und Ziel der Statistik

Die monatliche Berichterstattung im Bereich Vorbereitende Baustellenarbeiten, Hoch- und Tiefbau einschließlich der vierteljährlichen Statistik über den Auftragsbestand sowie die vierteljährliche Statistik im Bereich Bauinstallation, sonstiges Baugewerbe und Vermietung von Baumaschinen und -geräten mit Bedienungspersonal dient vor allem der kurzfristigen Beurteilung der konjunkturellen Lage des Baumarktes. Sie liefert wichtige Unterlagen für die Arbeit der gesetzgebenden Körperschaften, der Bundes- und Landesregierung, der Bau- und Handwerksverbände sowie der Kammern und ist somit eine unentbehrliche Grundlage für zahlreiche Entscheidungen auf dem Gebiet der gesamten Wirtschaftspolitik, insbesondere im Bereich der Bauwirtschaft.

Rechtsgrundlage

Gesetz über die Statistik im Produzierenden Gewerbe (ProdGewStatG) in der Fassung der Bekanntmachung vom 21. März 2002 (BGBl. I S. 1181); zuletzt geändert durch Artikel 2 des Gesetzes vom 26. Juli 2002 (BGBl. I S. 2867), in Verbindung mit dem Gesetz über die Statistik für Bundeszwecke (Bundesstatistikgesetz - BStatG) vom 22. Januar 1987 (BGBl. I S. 462, 565), zuletzt geändert durch Artikel 16 des Gesetzes vom 21. August 2002 (BGBl. I S. 3322).

Periodizität

Diese Statistiken werden monatlich/ vierteljährlich erhoben.

Berichtskreis

Alle baugewerblichen Betriebe von Unternehmen mit im Allgemeinen 20 und mehr Beschäftigten des Baugewerbes, die baugewerblichen Betriebe mit 20 und mehr Beschäftigten anderer Wirtschaftsbereiche, soweit die Einheiten im Inland tätig sind, sowie alle Arbeitsgemeinschaften des Baugewerbes.

Systematiken

Statistisches Bundesamt: Klassifikation der Wirtschaftszweige mit Erläuterungen, Ausgabe 2003 (WZ 2003); Wiesbaden 2003.

Methodische Hinweise

Mit Beginn des Jahres 2003 wurden aufgrund der Änderung der NACE Rev.1 in die NACE Rev.1.1 die Statistiken, darunter die des Baugewerbes, auf die neue "Klassifikation der Wirtschaftszweige 2003" (WZ 2003) umgestellt. Diese Klassifikation ersetzt die bisherige Wirtschaftszweigklassifikation 1993 (WZ 93). Da die Struktur der WZ 2003 ge-

genüber der WZ 93 nur geringfügig geändert wurde, war eine Doppelaufbereitung oder Rückrechnung auf die neue Wirtschaftszweigklassifikation nicht erforderlich. Der bisherige Wirtschaftszweig 45.11.3 "Landeskulturbau und Renaturierung von Gewässern" gehört nicht mehr zum Bauhauptgewerbe. Die übrigen Änderungen betreffen in erster Linie sprachliche Anpassungen.

Die Ergebnisse der Tabellen 2, 4 und 6 enthalten auf den Berichtskreis der jährlichen Totalerhebung (Stichtag jeweils der 30. Juni) hochgerechnete Monatsergebnisse. Die Werte der Monate März bis September haben im Berichtsjahr vorläufigen Charakter, da sie auf der Basis der Totalerhebung des Vorjahres hochgerechnet worden sind. Ab Oktober werden sie rückwirkend korrigiert und gelten ab dann als endgültig. Die jeweils aktuellen Ergebnisse der beiden vierteljährlichen Statistiken zum Auftragsbestand und zum Bereich Bauinstallation und sonstiges Baugewerbe erscheinen in den Berichtsheften für März, Juni, September und Dezember. Da in Berlin keine meldepflichtigen Firmen in den Wirtschaftszweig "Vermietung von Baumaschinen und -geräten mit Bedienungspersonal" eingeordnet sind, wurde diese Position in den Tabellen generell nicht extra aufgeführt. Auf Grund der am 1.1.2001 in Kraft getretenen Gebietsreform werden die Ergebnisse nur noch für Berlin insgesamt dargestellt.

Durch Auf- und Abrunden von Einzelangaben können sich geringe Abweichungen in den Endsummen ergeben.

Hinweise auf andere Veröffentlichungen

Ergebnisse dieser Statistik für das gesamte Bundesgebiet enthält die vom Statistischen Bundesamt herausgegebene Fachserie 4, Reihe 5.1 "Beschäftigung und Umsatz der Betriebe im Baugewerbe", sowie die Querschnittsveröffentlichung des Statistischen Bundesamtes "Ausgewählte Zahlen für die Bauwirtschaft" (monatlich).

Definitionen

Betrieb

Erfasst und nachgewiesen werden im einzelnen:

- Einbetriebsunternehmen (d.s. Unternehmen, die nur aus einer örtlichen Einheit bestehen) des Bauhauptgewerbes;
- örtliche Einheiten (in der Regel nicht Baustellen) mit Schwerpunkt im Bauhauptgewerbe, die zu Unternehmen des Bauhauptgewerbes gehören;
- örtliche Einheiten mit Schwerpunkt im Bauhauptgewerbe, die zu Unternehmen mit Schwerpunkt im übrigen Produzierenden Gewerbe oder in sonstigen Wirtschaftszweigen gehören, sofern sie Bauleistungen für den Markt erbringen;
- örtlich getrennte Hauptverwaltungen von Unternehmen des Bauhauptgewerbes;
- Arbeitsgemeinschaften des Bauhauptgewerbes, soweit sich ihre Tätigkeit auf inländische Baustellen bezieht.

Beschäftigte

Alle am Monats- bzw. Quartalsende im Betrieb in einem Arbeitsverhältnis stehenden Personen (Arbeiter/-innen, Angestellte und Auszubildende), tätige Inhaber/-innen und Mitinhaber/-innen sowie unbezahlt mithelfende Familienangehörige, soweit sie mindestens 55 Stunden im Monat im Betrieb tätig sind. Angestelltenversicherungspflichtige Poliere und Meister sowie gewerblich Auszubildende werden zu den Arbeitern/-innen gerechnet. Bezieher/-innen von Vorruhestandsgeld zählen nicht zu den Beschäftigten.

Geleistete Arbeitsstunden

Alle auf Baustellen, Bauhöfen und in Werkstätten von Berlin und dem übrigen Bundesgebiet geleisteten (nicht die bezahlten) Arbeitsstunden, gleichgültig, ob sie von Arbeitern/-innen (einschließlich Poliere, Schachtmeister und Meister), Inhabern/-innen, Familienangehörigen oder Auszubildenden geleistet werden. Nicht einbezogen sind die für Bürotätigkeit geleisteten Arbeitsstunden. Veränderungen gegenüber dem entsprechenden Vorjahreszeitraum wurden je Arbeitstag gerechnet, um von der variierenden Zahl der Arbeitstage im Jahr bzw. Monat unbeeinflusste Werte zu erhalten.

Bruttolohn- und -gehaltssumme

Summe der Bruttobezüge (Bar- und Sachbezüge). Dieser Betrag versteht sich einschließlich Arbeitnehmeranteile, jedoch ohne Arbeitgeberanteile zur Pflege-, Kranken-, Renten- und Arbeitslosenversicherung. Die Gehälter schließen die Bezüge von Gesellschaftern, Vorstandsmitgliedern und ande-

ren leitenden Kräften ein, soweit sie steuerlich als Einkünfte aus nichtselbständiger Arbeit anzusehen sind.

Umsatz (ohne Umsatzsteuer)

Die dem Finanzamt für die Umsatzsteuer zu meldenden (steuerpflichtigen und steuerfreien) Beträge für Bauleistungen in Berlin und dem übrigen Bundesgebiet einschließlich des Umsatzes aus Nachunternehmertätigkeit und aus Vergabe von Teilleistungen an Nachunternehmer. Hierzu zählen gemäß § 13 Umsatzsteuergesetz Anzahlungen für Teilleistungen oder Vorauszahlungen vor Ausführung der entsprechenden Lieferungen. Der Umsatz umfasst außer dem baugewerblichen Umsatz (aus Bauleistungen) die Handels- und sonstigen Umsätze. Hierzu zählen z.B. Umsätze aus Lohnarbeiten für Dritte und sonstigen Dienstleistungen.

Auftragseingang (ohne Umsatzsteuer)

Wert aller im Berichtsmonat fest akzeptierten Aufträge für Bauleistungen. Um Doppelzählungen zu vermeiden, wird der Auftragseingang nur von dem Betrieb gemeldet, der den Bauauftrag ausführen wird, d.h. an Nachunternehmer zu vergebende Teile von Bauaufträgen werden nicht in die eigene Meldung einbezogen.

Auftragsbestand (ohne Umsatzsteuer)

Wert aller akzeptierten, noch nicht ausgeführten Aufträge für Bauleistungen am Ende des Berichts- vierteljahres. Bei der Ermittlung des Auftragsbestandes wird vom Auftragswert bereits im Bau befindlicher Projekte der Teil abgesetzt, der produktionstechnisch schon fertiggestellt ist (ohne Berücksichtigung der Abnahme oder Abrechnung).

Abkürzungen

In den Tabellen 4 bis 9 werden die Abkürzungen "Hochbau f. Organisat." und "Hochbau f. Körperschaft" verwendet; sie stehen für Hochbauten für Organisationen ohne Erwerbszweck bzw. für Hochbauten für Körperschaften des öffentlichen Rechts.

Erhebungsmerkmale

Vorbereitende Baustellenarbeiten, Hoch- und Tiefbau

Tätige Personen im Baugewerbe

- nach der Stellung im Betrieb
- nach Lohngruppen

In anderen Bereichen des Betriebes tätige Personen

Bruttolohnsumme

Bruttogehaltssumme

Geleistete Arbeitsstunden sowie Inlandsumsatz im Baugewerbe nach Art der Bauten und Auftraggeber

Sonstiger Inlandsumsatz

Auftragseingang nach Art der Bauten und Auftraggeber sowie nach Lage der Baustelle (nach Bundesländern)

Auftragsbestand nach Art der Bauten und Auftraggeber sowie nach Lage der Baustelle (nach Bundesländern)

Bauinstallation und sonstiges Ausbaugewerbe

Tätige Personen im Baugewerbe nach der Stellung im Betrieb

In anderen Bereichen des Betriebes tätige Personen

Bruttolohnsumme

Bruttogehaltssumme

Geleistete Arbeitsstunden

Inlandsumsatz

- Ausbaugewerblicher Umsatz
- Sonstiger Umsatz

Ergebnisse kurz gefasst

Umsatzflaute im Bauhauptgewerbe prägt auch den März 2004 in Berlin

Das Berliner Bauhauptgewerbe erbrachte in den Betrieben mit 20 und mehr Beschäftigten im März 2004 einen baugewerblichen Umsatz von 112,5 Mill. EUR. Im Berichtsmonat lag der baugewerbliche Umsatz insgesamt um 4,3 Prozent unter dem Wert des vergleichbaren Vorjahresmonats. Bis auf den öffentlichen Hochbau und den sonstigen Tiefbau mussten die anderen Baubereiche Umsatzverluste hinnehmen. Die Umsatzergebnisse im Hochbau lagen um 5,0 Prozent unter dem Vorjahresmonat, im Tiefbau waren es -3,2 Prozent. Der baugewerbliche Umsatz je Beschäftigten betrug 12 397 EUR, das waren 17,2 Prozent mehr gegenüber dem Vorjahreswert von 10 579 EUR.

Im März konnten Aufträge in Höhe von 137,0 Mill. EUR geordert werden. Damit lagen die Auftragseingänge in der Baubranche - bedingt durch Großaufträge - um 7,1 Prozent über dem Vorjahreswert. Auftragszuwächse waren in diesem Monat im öffentlichen Hochbau, im gewerblichen und industriellen sowie im sonstigen Tiefbau zu verzeichnen.

Im März 2004 waren in den auskunftspflichtigen Betrieben des Bauhauptgewerbes 9 073 Personen beschäftigt, 18,3 Prozent weniger als ein Jahr zuvor. Die Zahl der geleisteten Arbeitsstunden (0,8 Mill.) reduzierte sich im März gegenüber dem Vorjahresmonat um 20,1 Prozent, ebenso wie die gezahlten Löhne und Gehälter (22,0 Mill. EUR), die um 9,2 Prozent zurückgingen.

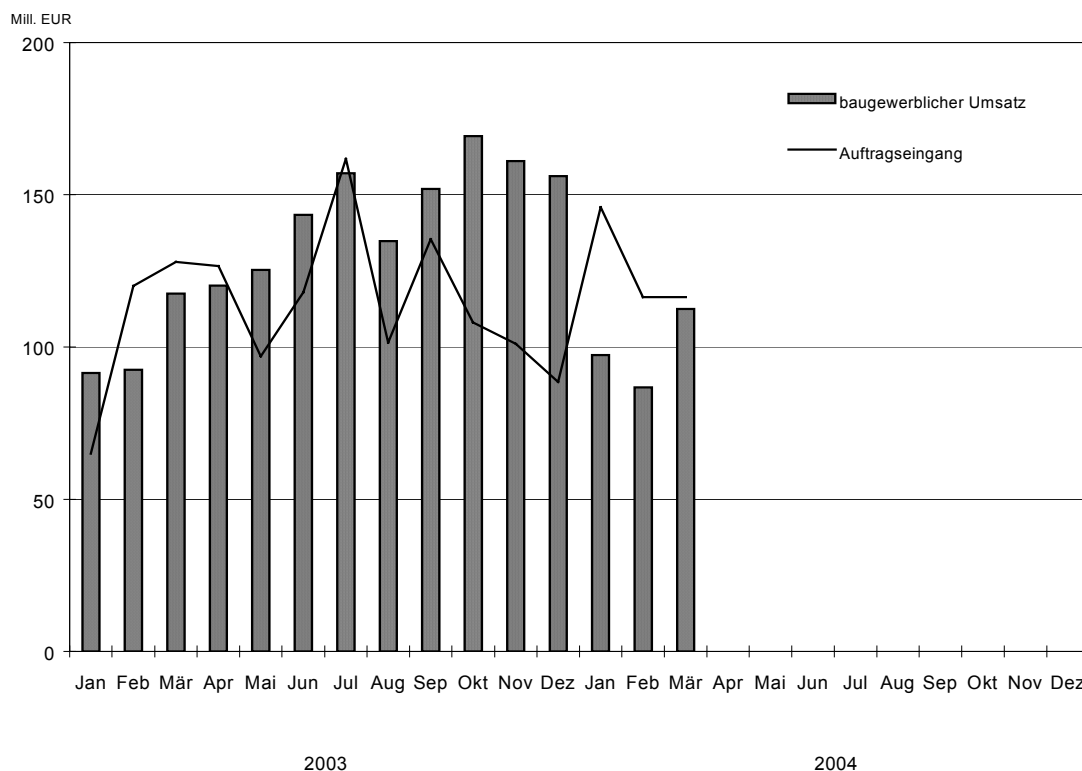
Bauhauptgewerbe in Berlin im März 2004

- Betriebe mit 20 und mehr Beschäftigten -

Merkmal	Insgesamt	Hochbau				Tiefbau			
		insgesamt	Wohnungs- bau	gewerblicher u. industrieller Hochbau ¹⁾	öffentlicher Hochbau	insgesamt	Straßen- bau	gewerblicher u. industrieller Tiefbau ¹⁾	sonstiger Tiefbau
Baugewerblicher Umsatz									
absolut in Mill. EUR	112,5	66,2	13,5	41,1	11,7	46,3	6,4	19,5	20,3
Anteil in %	100	58,9	12,0	36,5	10,4	41,1	5,7	17,4	18,1
Veränderung gegenüber März 2003 in %	-4,3	-5,0	-26,3	-2,5	25,4	-3,2	-19,2	-7,0	7,6
Auftragseingang									
absolut in Mill. EUR	137,0	80,3	12,9	43,0	24,4	56,7	7,8	37,3	11,6
Anteil in %	100	58,6	9,4	31,4	17,8	41,4	5,7	27,3	8,5
Veränderung gegenüber März 2003 in %	7,1	-9,0	-20,8	-27,8	97,4	42,8	-55,3	218,6	9,5

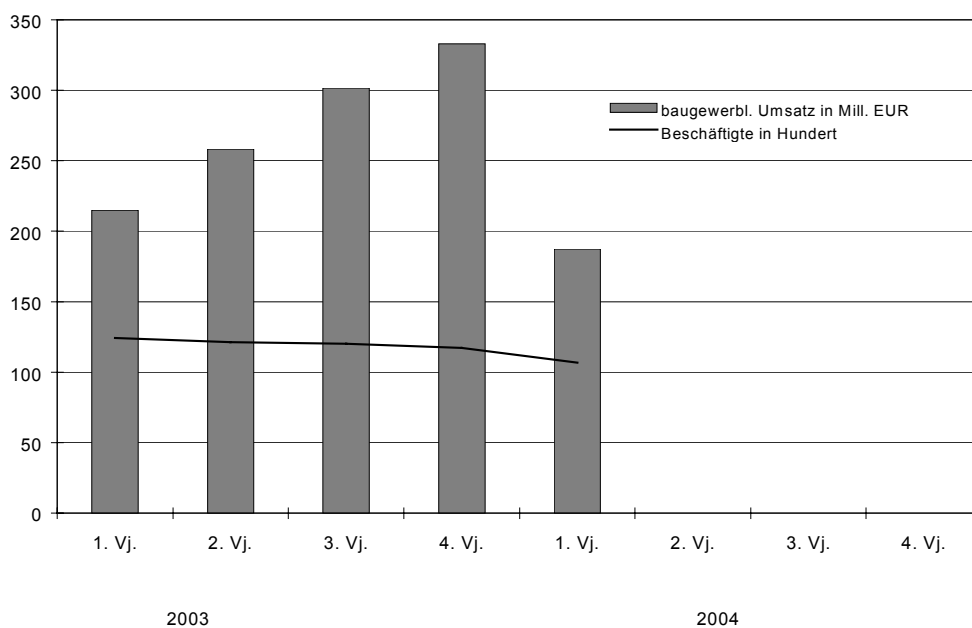
1) einschließlich Bauten für Post und Bahn

1 Baugewerblicher Umsatz und Auftragseingang im Bereich Vorbereitende Baustellenarbeiten, Hoch- und Tiefbau in Berlin seit Januar 2003*)



*) Ergebnisse des Monatsberichtskreises

2 Beschäftigte und baugewerblicher Umsatz im Bereich Bauinstallation und sonstiges Ausbaugewerbe in Berlin seit dem 1. Vierteljahr 2003



1 Ausgewählte Jahresergebnisse im Bereich Vorbereitende Baustellenarbeiten, Hoch- und Tiefbau in Berlin seit 1995

Jahr	Betriebe ¹⁾	Beschäftigte ²⁾	Bruttolohn- und -gehaltssumme	Arbeitsstunden	Baugewerblicher Umsatz
			in Mill. EUR	in 1 000	in Mill. EUR
	1	2	3	4	5

absolut

1995	3 661	59 708	1 558,4	70 588	6 219,4
1996	3 764	52 754	1 396,3	59 619	6 293,7
1997	3 737	46 779	1 215,0	53 349	5 559,3
1998	3 862	40 753	1 040,4	45 143	4 682,3
1999	3 895	37 175	925,7	41 461	4 076,3
2000	4 246	33 127	806,6	35 357	3 739,7
2001	3 883	27 338	657,0	28 181	2 946,4
2002	4 170	25 092	566,7	25 988	2 468,1
2003	3 936	22 377	490,0	22 929	2 466,1

Veränderung gegenüber dem Vorjahr in % ³⁾

1996	2,8	- 11,6	- 10,4	- 15,2	1,2
1997	- 0,7	- 11,3	- 13,0	- 10,2	- 11,7
1998	3,3	- 12,9	- 14,4	- 16,4	- 15,8
1999	0,9	- 8,8	- 11,0	- 8,9	- 12,9
2000	9,0	- 10,9	- 12,9	- 14,0	- 8,3
2001	- 8,5	- 17,5	- 18,6	- 20,3	- 21,2
2002	7,4	- 8,2	- 13,7	- 7,8	- 16,2
2003	- 5,6	- 10,8	- 13,5	- 11,8	- 0,1

1) Ergebnisse der Totalerhebung: Stand jeweils Ende Juni

2) Durchschnitt aus zwölf hochgerechneten Monatswerten

3) Arbeitsstunden: Veränderung je Arbeitstag gerechnet

2 Beschäftigte, Bruttolohn- und -gehaltssumme im Bereich Vorbereitende Baustellenarbeiten, Hoch- und Tiefbau in Berlin seit Januar 2003

Jahr ---- Monat	Beschäftigte ¹⁾							Bruttolohn- summe ³⁾	Brutto- gehalts- summe ³⁾
	Insgesamt	tätige Inhaber	kaufm. u. techn. Ange- stellte einschl. Auszubildender	übrige Beschäftigte					
				zu- sammen	Fach- arbeiter ²⁾	Fachwerker u. Werker	gewerbl. Auszubil- dende		
	1	2	3	4	5	6	7	8	9
absolut									
2003									
Januar	22 255	2 907	4 745	14 603	9 614	4 157	832	23 943	14 095
Februar	21 488	2 822	4 727	13 939	9 167	3 965	807	20 481	13 637
März	23 222	3 200	4 961	15 061	9 706	4 554	801	23 987	13 506
April	22 897	3 106	4 912	14 879	9 557	4 556	766	27 554	14 684
Mai	22 932	3 106	4 952	14 874	9 492	4 607	775	27 529	14 988
Juni	22 715	3 106	4 923	14 686	9 256	4 680	750	26 747	16 405
Juli	23 023	3 106	4 892	15 025	9 550	4 707	768	28 990	14 856
August	23 184	3 106	4 903	15 175	9 494	4 927	754	27 050	14 386
September	22 826	3 012	4 916	14 898	9 144	4 967	787	28 087	14 285
Oktober	22 255	3 009	4 820	14 426	9 015	4 614	797	27 969	13 835
November	21 226	2 912	4 570	13 744	8 666	4 414	664	27 791	16 554
Dezember	20 500	2 815	4 430	13 255	8 218	4 399	638	24 880	13 752
2003	22 377	3 017	4 813	14 547	9 240	4 546	762	315 008	174 983
2004									
Januar	19 296	2 815	4 359	12 122	7 599	3 897	626	20 008	13 091
Februar	18 421	2 718	4 208	11 495	7 271	3 611	613	18 137	12 711
März	18 199	2 621	4 170	11 408	7 275	3 588	545	20 265	12 899
Veränderung gegenüber dem gleichen Monat des Vorjahres in %									
2004									
Januar	-13,3	-3,2	-8,1	-17,0	-21,0	-6,3	-24,8	-16,4	-7,1
Februar	-14,3	-3,7	-11,0	-17,5	-20,7	-8,9	-24,0	-11,4	-6,8
März	-21,6	-18,1	-15,9	-24,3	-25,0	-21,2	-32,0	-15,5	-4,5

1) Stand am Monatsende, Jahr 2003 Durchschnitt aus zwölf Monatswerten

2) einschließlich angestelltenversicherungspflichtiger Poliere, Schachtmeister und Meister

3) Jahr 2003 Summen

3 Beschäftigte, Bruttolohn- und -gehaltssumme im Bereich Vorbereitende Baustellenarbeiten, Hoch- und Tiefbau in Berlin seit Januar 2003 (Monatsberichtsreis)

Jahr ---- Monat	Betriebe	Beschäftigte ¹⁾							Bruttolohn- summe ³⁾	Brutto- gehalts- summe ³⁾
		Ins- gesamt	tätige Inhaber	kaufm.u. techn. Angestellte einschl. Auszubild.	übrige Beschäftigte					
					zu- sammen	Fach- arbeiter ²⁾	Fach- werker und Werker	gewerbl. Auszubil- dende		
									1 000 EUR	
	1	2	3	4	5	6	7	8	9	10
absolut										
2003										
Januar	320	11 738	34	2 855	8 849	5 954	2 311	584	15 494	10 350
Februar	317	11 324	33	2 844	8 447	5 677	2 204	566	13 254	10 013
März	313	11 109	34	2 759	8 316	5 545	2 234	537	14 715	9 487
April	308	10 974	33	2 732	8 209	5 460	2 235	514	16 903	10 314
Mai	302	10 990	33	2 754	8 203	5 423	2 260	520	16 888	10 528
Juni	296	10 983	33	2 742	8 208	5 383	2 304	521	16 809	11 916
Juli	287	11 034	33	2 721	8 280	5 456	2 309	515	17 784	10 435
August	288	11 107	33	2 727	8 347	5 424	2 417	506	16 594	10 105
September	285	10 955	32	2 734	8 189	5 224	2 437	528	17 230	10 034
Oktober	282	11 213	31	2 796	8 386	5 283	2 581	522	17 648	9 847
November	274	10 663	30	2 651	7 982	5 078	2 469	435	17 536	11 782
Dezember	270	10 294	29	2 570	7 695	4 816	2 461	418	15 699	9 788
2003	295	11 032	32	2 740	8 259	5 394	2 352	514	196 554	124 599
2004										
Januar	255	9 601	29	2 529	7 043	4 453	2 180	410	12 625	9 317
Februar	253	9 151	28	2 441	6 682	4 261	2 020	401	11 444	9 047
März	250	9 073	27	2 419	6 627	4 263	2 007	357	12 787	9 181
Veränderung gegenüber dem gleichen Monat des Vorjahres in %										
2004										
Januar	x	-18,2	-14,7	-11,4	-20,4	-25,2	-5,7	-29,8	-18,5	-10,0
Februar	x	-19,2	-15,2	-14,2	-20,9	-24,9	-8,3	-29,2	-13,7	-9,6
März	x	-18,3	-20,6	-12,3	-20,3	-23,1	-10,2	-33,5	-13,1	-3,2

1) Stand am Monatsende, Jahr 2003 Durchschnitt aus zwölf Monatswerten

2) einschließlich angestellterversicherungspflichtiger Poliere, Schachtmeister und Meister

3) Jahr 2003 Summen

4 Geleistete Arbeitsstunden im Bereich Vorbereitende Baustellenarbeiten, Hoch- und Tiefbau in Berlin seit Januar 2003

1 000 Stunden

Jahr ---- Monat	Arbeits- tage	Ins- gesamt	Davon im Hochbau						Davon im Tiefbau				
			ins- gesamt	Wohnungs- bau	gewerbl. und industr. Hochbau	Hoch- bau für Bahn, Post	Hoch- bau für Organi- sationen	Hoch- bau für Körper- schaften	ins- gesamt	gewerbl. und industr. Tiefbau	Tiefbau für Bahn, Post	Straßen- bau	sonst. Tiefbau
	1	2	3	4	5	6	7	8	9	10	11	12	13

absolut

2003

Januar	22	1 436	1 005	517	351	7	19	111	431	110	64	76	181
Februar	20	1 342	953	472	374	7	17	83	389	94	63	55	177
März	21	1 951	1 333	758	431	6	17	121	618	149	66	135	268
April	20	2 070	1 365	800	410	9	23	123	705	158	78	182	287
Mai	20	2 013	1 313	784	384	12	21	112	700	132	99	190	279
Juni	20	2 030	1 332	731	460	17	17	107	698	135	89	182	292
Juli	23	2 266	1 529	937	449	9	19	115	737	161	91	216	269
August	21	2 107	1 423	860	420	7	13	123	684	150	98	179	257
September	22	2 293	1 540	925	454	10	13	138	753	164	93	204	292
Oktober	22	2 137	1 408	794	450	9	19	136	729	152	99	203	275
November	20	1 852	1 204	671	372	16	30	115	648	119	112	173	244
Dezember	21	1 432	919	496	283	16	34	90	513	90	93	129	201

Summe 2003 **252** **22 929** **15 324** **8 745** **4 838** **125** **242** **1 374** **7 605** **1 614** **1 045** **1 924** **3 022**

2004

Januar	21	1 222	816	440	255	8	28	85	406	100	77	87	142
Februar	20	1 214	794	410	255	7	21	101	420	97	71	67	185
März	23	1 566	1 015	571	295	7	28	114	551	129	84	112	226

Veränderung gegenüber dem gleichen Monat des Vorjahres in % ¹⁾**2004**

Januar	x	- 10,9	- 14,9	- 10,8	- 23,9	19,7	54,4	- 19,8	- 1,3	- 4,8	26,0	19,9	- 17,8
Februar	x	- 9,5	- 16,7	- 13,1	- 31,8	-	23,5	21,7	8,0	3,2	12,7	21,8	4,5
März	x	- 26,7	- 30,5	- 31,2	- 37,5	6,5	50,4	- 14,0	- 18,6	- 21,0	16,2	- 24,3	- 23,0

1) Veränderung je Arbeitstag gerechnet

5 Geleistete Arbeitsstunden im Bereich Vorbereitende Baustellenarbeiten, Hoch- und Tiefbau in Berlin seit Januar 2003 (Monatsberichtskreis)
1 000 Stunden

Jahr ----- Monat	Arbeits- tage	Ins- gesamt	Davon im Hochbau						Davon im Tiefbau				
			ins- gesamt	Wohnungs- bau	gewerbl. und industr. Hochbau	Hoch- bau für Bahn, Post	Hoch- bau für Organi- sationen	Hoch- bau für Körper- schaften	ins- gesamt	gewerbl. und industr. Tiefbau	Tiefbau für Bahn, Post	Straßen- bau	sonst. Tiefbau
	1	2	3	4	5	6	7	8	9	10	11	12	13
absolut													
2003													
Januar	22	813	468	173	198	6	12	79	345	82	60	48	155
Februar	20	761	445	158	211	6	11	59	316	70	59	35	152
März	21	963	495	199	205	5	8	78	468	98	60	87	223
April	20	1 033	502	210	195	7	11	79	531	104	71	117	239
Mai	20	1 012	481	206	183	10	10	72	531	87	90	122	232
Juni	20	1 051	512	201	225	7	11	68	539	91	78	114	256
Juli	23	1 102	550	246	214	7	9	74	552	106	83	139	224
August	21	1 034	517	226	200	6	6	79	517	99	89	115	214
September	22	1 129	562	243	216	8	6	89	567	108	85	131	243
Oktober	22	1 131	554	213	226	8	9	98	577	105	92	142	238
November	20	996	478	180	187	14	14	83	518	82	104	121	211
Dezember	21	783	370	133	142	14	16	65	413	62	87	90	174
Summe 2003	252	11 808	5 934	2 388	2 402	98	123	923	5 874	1 094	958	1 261	2 561
2004													
Januar	21	652	327	118	128	7	13	61	325	69	72	61	123
Februar	20	667	327	110	128	6	10	73	340	67	66	47	160
März	23	843	402	153	148	6	13	82	441	89	78	78	196
Veränderung gegenüber dem gleichen Monat des Vorjahres in % ¹⁾													
2004													
Januar	x	- 16,0	- 26,8	- 28,5	- 32,3	22,2	13,5	- 19,1	- 1,3	- 11,8	25,7	33,1	- 16,9
Februar	x	- 12,4	- 26,5	- 30,4	- 39,3	-	- 9,1	23,7	7,6	- 4,3	11,9	34,3	5,3
März	x	- 20,1	- 25,8	- 29,8	- 34,1	9,6	48,4	- 4,0	- 14,0	- 17,1	18,7	- 18,1	- 19,8

1) Veränderung je Arbeitstag gerechnet

6 Umsatz im Bereich Vorbereitende Baustellenarbeiten, Hoch- und Tiefbau in Berlin seit Januar 2003

1 000 EUR

Jahr ----- Monat	Gesamt- umsatz	Darunter baugewerblicher Umsatz											
		insgesamt	davon im Hochbau						davon im Tiefbau				
			insgesamt	Wohnungs- bau	gewerbl. und industr. Hochbau	Hoch- bau f. Bahn, Post	Hoch- bau für Organisa- tionen	Hochbau für Körper- schaften	ins- gesamt	gewerbl. und industr. Tiefbau	Tiefbau f. Bahn, Post	Straßen- bau	sonst. Tiefbau
1	2	3	4	5	6	7	8	9	10	11	12	13	
absolut													
2003													
Januar	127 543	126 725	90 456	33 569	36 977	3 359	1 843	14 708	36 269	6 936	5 257	4 084	19 992
Februar	129 082	128 252	89 076	33 687	41 869	4 311	1 164	8 045	39 176	7 080	7 811	4 444	19 841
März	192 232	191 150	133 041	61 311	57 368	3 159	530	10 673	58 109	10 969	13 077	10 411	23 652
April	198 286	197 403	139 436	64 210	59 189	4 070	1 452	10 515	57 967	11 627	9 965	13 892	22 483
Mai	202 240	201 122	136 366	60 814	60 453	3 154	1 312	10 633	64 756	9 065	15 110	17 525	23 056
Juni	212 459	210 509	136 585	47 948	68 740	3 541	1 423	14 931	73 924	15 268	16 423	17 471	24 762
Juli	251 697	249 327	161 079	75 422	66 880	5 806	1 309	11 662	88 248	19 695	22 627	19 935	25 991
August	216 909	214 249	145 437	60 217	68 023	5 317	1 139	10 741	68 812	11 971	10 960	18 414	27 467
September	246 888	245 080	167 197	74 731	71 908	6 875	2 086	11 597	77 883	16 456	12 243	18 153	31 031
Oktober	245 425	244 380	163 573	65 683	75 777	5 783	2 051	14 279	80 807	14 627	15 163	22 788	28 229
November	240 096	239 550	161 901	74 007	66 653	5 421	4 103	11 717	77 649	12 501	18 871	20 238	26 039
Dezember	219 054	218 308	130 539	55 640	46 675	9 154	5 347	13 723	87 769	11 235	32 209	17 130	27 195
Summe 2003	2 481 911	2 466 055	1 654 686	707 239	720 512	59 950	23 759	143 224	811 369	147 430	179 716	184 485	299 738
2004													
Januar	137 791	137 305	93 368	32 893	47 841	2 530	1 616	8 488	43 937	7 608	8 869	5 589	21 871
Februar	129 040	128 537	92 312	40 410	37 961	3 417	1 214	9 310	36 225	7 330	11 662	4 453	12 780
März	161 336	160 968	108 725	44 255	42 705	7 778	2 046	11 941	52 243	9 496	12 025	7 993	22 729
Veränderung gegenüber dem gleichen Monat des Vorjahres in %													
2004													
Januar	8,0	8,3	3,2	- 2,0	29,4	- 24,7	- 12,3	- 42,3	21,1	9,7	68,7	36,9	9,4
Februar	0,0	0,2	3,6	20,0	- 9,3	- 20,7	4,3	15,7	- 7,5	3,5	49,3	0,2	- 35,6
März	- 16,1	- 15,8	- 18,3	- 27,8	- 25,6	146,2	286,0	11,9	- 10,1	- 13,4	- 8,0	- 23,2	- 3,9

**7 Umsatz im Bereich Vorbereitende Baustellenarbeiten,
Hoch- und Tiefbau in Berlin seit Januar 2003 (Monatsberichtskreis)**
1 000 EUR

Jahr --- Monat	Gesamt- umsatz	Darunter baugewerblicher Umsatz											
		insgesamt	davon im Hochbau						davon im Tiefbau				
			insgesamt	Wohnungs- bau	gewerbl. und industr. Hochbau	Hoch- bau für Bahn, Post	Hoch- bau für Organi- sationen	Hochbau für Körper- schaften	ins- gesamt	gewerbl. und industr. Tiefbau	Tiefbau für Bahn, Post	Straßen- bau	sonst. Tiefbau
1	2	3	4	5	6	7	8	9	10	11	12	13	
absolut													
2003													
Januar	92 128	91 497	59 161	13 993	27 785	3 178	1 507	12 698	32 336	5 869	5 115	3 288	18 064
Februar	93 216	92 576	57 480	14 042	31 461	4 079	952	6 946	35 096	5 991	7 600	3 578	17 927
März	118 246	117 522	69 710	18 270	39 112	3 000	316	9 012	47 812	8 561	12 436	7 913	18 902
April	120 764	120 173	73 095	19 134	40 353	3 865	865	8 878	47 078	9 074	9 477	10 559	17 968
Mai	126 030	125 282	72 092	18 122	41 215	2 995	782	8 978	53 190	7 075	14 369	13 320	18 426
Juni	144 695	143 378	80 613	15 200	47 296	3 221	904	13 992	62 765	12 451	14 969	14 302	21 043
Juli	158 611	157 025	84 213	22 475	45 597	5 514	780	9 847	72 812	15 371	21 518	15 152	20 771
August	136 611	134 831	79 118	17 944	46 376	5 050	679	9 069	55 713	9 343	10 423	13 996	21 951
September	153 150	151 940	88 858	22 269	49 025	6 529	1 243	9 792	63 082	12 843	11 643	13 797	24 799
Oktober	170 068	169 227	98 891	19 973	59 626	5 541	1 235	12 516	70 336	12 207	14 625	18 237	25 267
November	161 464	161 024	92 887	22 504	52 447	5 194	2 471	10 271	68 137	10 433	18 201	16 196	23 307
Dezember	156 759	156 158	77 666	16 919	36 727	8 771	3 220	12 029	78 492	9 376	31 065	13 709	24 342
Summe 2003	1 631 742	1 620 633	933 784	220 845	517 020	56 937	14 954	124 028	686 849	118 594	171 441	144 047	252 767
2004													
Januar	97 826	97 435	58 483	10 002	37 644	2 424	973	7 440	38 952	6 349	8 554	4 473	19 576
Februar	87 097	86 692	54 324	12 288	29 870	3 274	731	8 161	32 368	6 117	11 248	3 564	11 439
März	112 772	112 476	66 212	13 457	33 603	7 453	1 232	10 467	46 264	7 925	11 598	6 397	20 344
Veränderung gegenüber dem gleichen Monat des Vorjahres in %													
2004													
Januar	6,2	6,5	- 1,1	- 28,5	35,5	- 23,7	- 35,4	- 41,4	20,5	8,2	67,2	36,0	8,4
Februar	- 6,6	- 6,4	- 5,5	- 12,5	- 5,1	- 19,7	- 23,2	17,5	- 7,8	2,1	48,0	- 0,4	- 36,2
März	- 4,6	- 4,3	- 5,0	- 26,3	- 14,1	148,4	289,9	16,1	- 3,2	- 7,4	- 6,7	- 19,2	7,6

**8 Auftragseingang im Bereich Vorbereitende Baustellenarbeiten,
Hoch- und Tiefbau in Berlin seit Januar 2003 (Monatsberichtskreis)**
1 000 EUR

Jahr --- Monat	Insgesamt	Davon im Hochbau						Davon im Tiefbau				
		insgesamt	Wohnungs- bau	gewerbl. und industr. Hochbau	Hoch- bau für Bahn, Post	Hochbau für Organisa- tionen	Hochbau für Körper- schaften	ins- gesamt	gewerbl. u. industr. Tiefbau	Tiefbau für Bahn, Post	Straßen- bau	sonst. Tiefbau
	1	2	3	4	5	6	7	8	9	10	11	12
absolut												
2003												
Januar	64 960	30 436	10 390	12 729	511	918	5 888	34 524	3 668	10 681	6 753	13 422
Februar	120 126	65 909	9 696	46 318	976	597	8 322	54 217	14 747	4 004	12 263	23 203
März	127 946	88 225	16 245	13 004	46 614	321	12 041	39 721	6 395	5 326	17 418	10 582
April	126 618	92 313	12 118	71 556	2 042	3 696	2 901	34 305	7 003	8 603	6 191	12 508
Mai	96 904	58 852	19 167	32 735	298	1 855	4 797	38 052	5 541	15 327	7 472	9 712
Juni	117 956	63 855	14 630	35 250	4 126	4 997	4 852	54 101	9 806	13 355	15 950	14 990
Juli	161 795	105 843	16 220	43 472	32 581	680	12 890	55 952	16 110	13 317	7 954	18 571
August	101 449	42 577	13 688	15 001	1 684	2 535	9 669	58 872	5 174	9 211	14 600	29 887
September	135 427	86 429	34 218	31 705	10 244	398	9 864	48 998	6 850	13 684	12 832	15 632
Oktober	108 041	50 289	14 232	18 484	1 713	697	15 163	57 752	6 875	26 752	13 126	10 999
November	101 088	39 240	12 453	18 926	1 544	365	5 952	61 848	8 006	28 123	4 689	21 030
Dezember	88 599	50 337	15 578	23 750	2 797	589	7 623	38 262	7 834	11 632	5 330	13 466
Summe 2003	1 350 909	774 305	188 635	362 930	105 130	17 648	99 962	576 604	98 009	160 015	124 578	194 002
2004												
Januar	145 932	100 395	7 648	89 036	254	336	3 121	45 537	6 508	7 336	8 910	22 783
Februar	116 379	74 752	19 682	42 973	1 115	1 115	9 867	41 627	5 410	6 668	7 104	22 445
März	137 004	80 292	12 872	41 547	1 475	993	23 405	56 712	17 813	19 531	7 779	11 589
Veränderung gegenüber dem gleichen Monat des Vorjahres in %												
2004												
Januar	124,6	229,9	- 26,4	x	- 50,3	- 63,4	- 47,0	31,9	77,4	- 31,3	31,9	69,7
Februar	- 3,1	13,4	103,0	- 7,2	14,2	86,8	18,6	- 23,2	- 63,3	66,5	- 42,1	- 3,3
März	7,1	- 9,0	- 20,8	219,5	- 96,8	209,3	94,4	42,8	178,5	266,7	- 55,3	9,5

**9 Auftragsbestand im Bereich Vorbereitende Baustellenarbeiten,
Hoch- und Tiefbau in Berlin seit dem 1. Vierteljahr 2003 (Monatsberichtskreis)**
1 000 EUR

am Ende des...	Insgesamt	Davon im Hochbau						Davon im Tiefbau				
		insgesamt	Wohnungs- bau	gewerbl. und industr. Hochbau	Hochbau für Bahn, Post	Hochbau für Organisa- tionen	Hochbau f. Körper- schaften	insgesamt	gewerbl. und industr. Tiefbau	Tiefbau für Bahn, Post	Straßen- bau	sonst. Tiefbau
	1	2	3	4	5	6	7	8	9	10	11	12

absolut

2003

1. Vj.	844 934	495 612	60 074	259 642	87 221	4 037	84 638	349 322	47 301	103 193	69 339	129 489
2. Vj.	908 286	564 701	78 826	323 740	82 274	8 336	71 525	343 585	35 693	103 127	70 668	134 097
3. Vj.	910 486	554 936	72 821	306 950	110 108	6 491	58 566	355 550	38 624	108 643	71 962	136 321
4. Vj.	710 731	419 649	48 724	215 829	98 117	5 991	50 988	291 082	24 725	103 415	52 316	110 626

2004

1. Vj.	794 877	480 369	56 156	263 723	90 359	5 403	64 728	314 508	44 612	123 306	52 635	93 955
--------	---------	---------	--------	---------	--------	-------	--------	---------	--------	---------	--------	--------

Veränderung gegenüber dem gleichen Vierteljahr des Vorjahres in %

2004

1. Vj.	- 5,9	- 3,1	- 6,5	1,6	3,6	33,8	- 23,5	- 10,0	- 5,7	19,5	- 24,1	- 27,4
--------	-------	-------	-------	-----	-----	------	--------	--------	-------	------	--------	--------

10 Vorbereitende Baustellenarbeiten, Hoch- und Tiefbau in Berlin im März 2004 nach Wirtschaftszweigen (Monatsberichtskreis)

Wirtschaftszweig	Betriebe ¹⁾	Beschäftigte		Geleistete Arbeitsstunden	Bruttolohn- und - gehalts- summe	Umsatz	
		insgesamt	darunter			insgesamt	darunter
			Arbeiter				baugewerblich
				1 000		1 000 EUR	
	1	2	3	4	5	6	7
Vorbereitende Baustellenarbeiten	6	273	228	25	385	1 320	1 320
Abbruch-, Spreng- und Entrümmungsgewerbe	4
Erdbewegungsarbeiten	2
Aufschließung und Auffüllen von Lagerstätten	-	-	-	-	-	-	-
Test- und Suchbohrung	-	-	-	-	-	-	-
Hoch- und Tiefbau	244	8 800	6 399	820	21 583	111 452	111 156
Hoch- und Tiefbau (ohne ausgeprägten Schwerpunkt)	19	1 072	735	99	2 862	12 001	11 996
Hochbau (ohne Fertigteilbau)	78	2 535	1 691	211	6 399	49 166	48 914
Errichtung von Fertigteilbauten aus Beton im Hochbau aus selbst hergestellten Fertigteilen	-	-	-	-	-	-	-
Errichtung von Fertigteilbauten aus Beton im Hochbau aus fremd bezogenen Fertigteilen	-	-	-	-	-	-	-
Errichtung von Fertigteilbauten aus Holz und Kunststoffen im Hochbau aus fremd bezogenen Fertigteilen	-	-	-	-	-	-	-
Brücken- und Tunnelbau u.ä.	3	215	118	16	704	3 559	3 559
Rohr- u. Kabelleitungstiefbau	17	724	578	85	1 751	5 393	5 356
Dachdeckerei und Bauspenglerei	23	682	556	70	1 300	5 410	5 410
Abdichtung gegen Wasser u. Feuchtigkeit	7	143	114	11	229	455	455
Zimmerei und Ingenieurholzbau	3	78	62	7	136	634	634
Bau von Straßen, Rollbahnen und Sportanlagen	29	815	619	72	1 939	6 536	6 536
Bau von Bahnverkehrsstrecken	7	566	416	59	1 553	7 294	7 294
Wasserbau	2
Brunnenbau	1
Schachtbau	-	-	-	-	-	-	-
Schornstein-, Feuerungs- und Industrieofenbau	1
Gerüstbau	9	252	201	22	437	1 372	1 372
Gebäudetrocknung	-	-	-	-	-	-	-
sonstiger spezialisierter Hoch- u. Tiefbau a.n.g.	45	1 609	1 227	152	3 975	18 580	18 580
Insgesamt	250	9 073	6 627	845	21 968	112 772	112 476

1) einschließlich Arbeitsgemeinschaften ohne Beschäftigte

11 Betriebe, Beschäftigte, Arbeitsstunden, Bruttolohn- und -gehaltssumme und Umsatz im Bereich Bauinstallation und sonstiges Baugewerbe in Berlin seit dem 1. Vierteljahr 2003

am Ende des...	Betriebe ¹⁾	Beschäftigte ¹⁾		Geleistete Arbeits- stunden	Bruttolohn- summe	Bruttogehalts- summe	Umsatz	
		insgesamt	darunter				insgesamt	darunter
			Arbeiter					baugewerblich
					1 000	1 000 EUR		
		1	2	3	4	5	6	7

absolut

2003

1. Vj.	354	12 408	9 031	3 451	48 219	30 002	226 252	214 911
2. Vj.	337	12 128	8 844	3 360	48 719	31 099	270 930	258 042
3. Vj.	328	12 019	8 832	3 460	49 664	28 746	314 873	301 592
4. Vj.	323	11 711	8 577	3 381	51 115	30 784	346 394	332 819

Summe 2003 **336** **12 067** **8 821** **13 652** **197 717** **120 631** **1 158 449** **1 107 364**

2004

1. Vj.	295	10 670	7 877	3 085	42 441	25 248	195 660	187 417
--------	-----	--------	-------	-------	--------	--------	---------	---------

Veränderung gegenüber dem gleichen Vierteljahr des Vorjahres in %

2004

1. Vj.	- 16,7	- 14,0	- 12,8	- 10,6	- 12,0	- 15,8	- 13,5	- 12,8
--------	--------	--------	--------	--------	--------	--------	--------	--------

1) am Ende des Berichtsvierteljahres, Jahr 2003 Durchschnitt aus 4 Vierteljahren

12 Bauinstallation und sonstiges Baugewerbe in Berlin im 1. Vierteljahr 2004 nach Wirtschaftszweigen

Wirtschaftszweig	Betriebe ¹⁾	Beschäftigte ¹⁾		Geleistete Arbeits- stunden	Bruttolohn- und -gehalts- summe	Umsatz	
		insgesamt	darunter			insgesamt	darunter
			Arbeiter				baugewerblich
				1 000		1 000 EUR	
	1	2	3	4	5	6	7
Bauinstallation	182	6 963	4 901	1 984	47 005	136 248	128 819
Elektroinstallation	64	2 209	1 462	681	15 610	53 635	49 664
Dämmung gegen Kälte, Wärme, Schall und Erschütterung	17	370	286	102	2 096	7 514	7 508
Klempnerei, Gas- und Wasser-, Heizungs- und Lüftungsinstallation	92	3 860	2 785	1 084	25 153	67 923	64 482
Sonstige Bauinstallation	9	524	368	117	4 146	7 175	7 165
Sonstiges Ausbaugewerbe	113	3 707	2 976	1 101	20 684	59 412	58 598
Stuckateurgewerbe, Gipserei und Verputzerei	12	419	334	100	2 245	10 877	10 877
Bautischlerei und -schlosserei	14	446	369	148	2 124	6 269	6 119
Parkettlegerei	1
Fliesen-, Platten- und Mosaiklegerei	7	182	141	56	1 122	4 434	4 434
Estrichlegerei	1
Sonstige Fußbodenlegerei und -kleberei	4	91	55	28	624	2 776	2 470
Tapetenkleberei	1
Raumausstattung (ohne ausgepr. Schwerpunkt)	2
Maler- und Lackierergewerbe	58	1 790	1 491	565	10 224	19 922	19 691
Glasergerbe	4	192	138	54	1 173	3 152	3 040
Fassadenreinigung	1
Ausbaugewerbe a.n.g.	8	463	353	118	2 446	9 591	9 576
Insgesamt	295	10 670	7 877	3 085	67 689	195 660	187 417

1) am Ende des Berichtsvierteljahres

Datenangebot aus dem Sachgebiet

Datenangebot

Die in diesem Bericht enthaltenen Tabellen geben die gängigsten Kombinationen der aufgelisteten Merkmale wieder. Für den Informationsbedarf, der damit nicht abgedeckt werden kann, werden **Sonderauswertungen** erstellt.

Die Merkmale und deren Gliederung sind auf Seite 6 dieses Berichtes dargestellt.

Lieferung

Bestellte Tabellen oder Daten werden kurzfristig entweder als Ausdruck oder als Excel-Datei (Version 4 bis 97) erstellt. Die Lieferung der Ergebnisse erfolgt dann entweder über **E-Mail** oder **Fax** (bis maximal 10 Seiten) bzw. als **Ausdruck**, **Diskette** oder **CD-ROM** durch die Post. Selbstabholer können die Ergebnisse direkt beim Statistischen Landesamt abholen.

Kosten

Die Leistungen sind nach den geltenden Kostenrichtlinien des Statistischen Landesamtes grundsätzlich kostenpflichtig. Ausgenommen davon sind unmittelbare Berliner Landesbehörden (z.B. Senatsverwaltungen und Bezirksamter), Mitglieder des Abgeordnetenhauses, Berliner Mitglieder des Bundestages und des Europäischen Parlaments, Journalisten sowie Dienststellen, Behörden und Ämter, mit denen ein Schriftenaustausch besteht. Die Kosten für Standardtabellen sind in dem entsprechenden Abschnitt angegeben. Kosten für andere Auswertungen werden nach Aufwand berechnet. Die Zahlung erfolgt auf Rechnung, die Zahlungsfrist beträgt vier Wochen.

Information und Beratung

Nähere Auskünfte zu Information und Beratung finden Sie auf Seite 2.

Weitere Veröffentlichungen zum Thema

Statistische Berichte

Baugewerbe in Berlin

- Baugewerbe in Berlin jährlich, 28 Seiten 4,00 EUR Bestell-Nr.: 260.2

Bautätigkeit in Berlin

- Baugenehmigungen monatlich, 12 Seiten, 4,00 EUR Bestell-Nr.: 270.2
- Baugenehmigungen und Bauüberhang jährlich, 16 Seiten, 4,00 EUR Bestell-Nr.: 270.3
- Baufertigstellungen monatlich, 12 Seiten, 4,00 EUR Bestell-Nr.: 270.4
- Baufertigstellungen und Bauabgänge jährlich, 16 Seiten, 4,00 EUR Bestell-Nr.: 270.5
- Wohngebäude und Wohnungen jährlich, 16 Seiten, 4,00 EUR Bestell-Nr.: 270.6

* Preisänderungen sind vorbehalten

Veröffentlichungen mit weiteren Ergebnissen, mit Kommentierungen und methodischen Hinweisen

1. Paffhausen, J.: "Das Bauhauptgewerbe in Berlin (West) 1980 bis 1988 im Vergleich zur Bundesrepublik Deutschland" Berliner Statistik - Monatsschrift 1989, Heft 3, S. 42.
2. Paffhausen, J.: "Struktur des Berliner Bauhauptgewerbes im Juni 1991"; "Berliner Statistik" - Monatsschrift 1992, Heft 5, S. 134.
3. Salchow, J.: "Das Ausbaugewerbe in Berlin 1994"; "Berliner Statistik" Monatsschrift 1995, Heft 3, S. 80
4. Kockel, K.: "Die Umstellung der Baugewerbestatistik auf NACE Rev.1"; "Wirtschaft und Statistik" Heft 11 / 1995, S. 828.
5. Salchow, J.: "Das Bauhauptgewerbe in Berlin 1997", "Berliner Statistik" Monatsschrift 1998, Heft 12, S. 540f
6. Salchow, J.: "Das Bauhauptgewerbe in Berlin 1999", "Berliner Statistik" Monatsschrift 2001, Heft 5, S. 206f

Allgemeines Informationsangebot

Datenmaterial auf Papier, Diskette oder im Internet zu folgenden Themen:

- Gebiet (regionales Bezugssystem)
- Bevölkerung und Bevölkerungsbewegung (Geburten, Sterbefälle, Zu- und Fortzüge)
- Einwohnerregisterstatistik
- Mikrozensus (Haushalte, Familien, Sozialstruktur)
- Großzählungen (Volkszählung, Gebäude- und Wohnungszählung)
- Gesundheitswesen
- Wahlen (Ergebnisse)
- Allgemeinbildendes und berufliches Schulwesen (Einrichtungen, Schüler)
- Kultur, Freizeit, Sport
- Hochschulen (Fach- und Hochschulen, Universitäten, Studenten)
- Rechtspflege
- Öffentliche Sozialleistungen (Jugendhilfe, Sozialhilfe, Wohngeld)
- Polizeiliche Kriminalitätsstatistik, Verkehr
- Verarbeitendes Gewerbe
- Bautätigkeit und Wohnungen
- Handel, Gastgewerbe
- Verdienste, Handwerk
- Landwirtschaft, Umwelt, Energie- und Wasserversorgung
- Volkswirtschaftliche Gesamtrechnungen
- Öffentliche Finanzen, Personal im Öffentlichen Dienst
- Preise, laufende Wirtschaftsrechnungen
- Steuern
- Unternehmen und Arbeitsstätten, Unternehmensregister

Veröffentlichungen

Statistisches Jahrbuch

Kompendium zu Berlin in Jahresdaten aus allen Bereichen der amtlichen Statistik

Monatschrift

Beiträge zu Methodik und Ergebnissen statistischer Erhebungen

Statistische Berichte

Tabellen und Kurzerläuterungen zu Ergebnissen der verschiedenen Sachgebiete der amtlichen Statistik

Faltblätter

Informationen kurz und knapp zum Tourismus, zur Umwelt, zu Bildung und Kultur, zum Mikrozensus

Verzeichnis

der Veröffentlichungen

Überblick über alle vom Statistischen Landesamt Berlin herausgegebenen Veröffentlichungen auf Papier, Diskette und CD.

Bestellung

Statistisches Landesamt Berlin

- Vertrieb -

10306 Berlin

Firma bzw. Name, Vorname

Ansprechpartner/in

Straße Hausnummer

Postleitzahl, Ort

Telefon einschl. Vorwahl

Telefax einschl. Vorwahl

E-Mail

[illegible]

Bestellmöglichkeiten:

An obenstehende Adresse

Telefon: 030 - 9021 3434

Fax: 030 - 9021 3855

E-Mail: info@statistik-berlin.de

Liefermöglichkeiten:

Postversand und Rechnung (zzgl. Versandkostenpauschale)

Fax (max. 10 Seiten)

E-Mail (max. 2 MB)

Datum

Unterschrift

**Liefer- und Zahlungsbedingungen
für Produkte und Leistungen
des Statistischen Landesamtes Berlin**

Stand: 1. Januar 2002

Allgemeines

Allgemeine Geschäftsbedingungen des Bestellers sind ausgeschlossen. Die Lieferungen des Statistischen Landesamtes Berlin unterliegen nicht der Umsatz-(Mehrwert-)steuerpflicht. Aufträge für Sonderauswertungen werden nur angenommen, wenn sie ohne Zurückstellen gesetzlicher Aufgaben zu erledigen sind. Sonderauswertungen und Aufträge mit einem Wert von mehr als 25,00 EUR werden erst bearbeitet, wenn der Besteller den Auftrag schriftlich erteilt. Das Statistische Landesamt Berlin haftet nicht für Schäden, die aus der Verwendung der Produkte entstehen, außer für solche Schäden, die auf einer grob fahrlässigen Vertragsverletzung beruhen. Erfüllungsort ist Berlin. Gerichtsstand ist – je nach Zuständigkeit – das Amtsgericht Lichtenberg bzw. das Landgericht Berlin.

Abonnements

Regelmäßig erscheinende Veröffentlichungen können im Abonnement bezogen werden. Die Kündigung von Abonnements ist zum 30.6. oder 31.12. eines jeden Jahres mit einer Frist von sechs Wochen möglich und bedarf der Schriftform.

Es gelten die jeweils aktuellen Preise, auch wenn sie während der Vertragslaufzeit geändert werden.

Lieferung / Versandkosten

Die Lieferung erfolgt auf Rechnung und Gefahr des Bestellers. Richtig erfolgte Lieferungen werden nicht umgetauscht oder zurückgenommen. Beanstandungen wegen unrichtiger oder unvollständiger Sendung müssen innerhalb von 14 Tagen nach Empfang der Lieferung geltend gemacht werden.

Bei entgeltpflichtigen Produkten trägt der Besteller auch die Versandkosten (mindestens 1,50 EUR).

Rechnungen / Mahnungen

Der Rechnungsbetrag ist innerhalb von 4 Wochen ohne jeglichen Abzug auf eines der in der Rechnung angegebenen Konten – unter Angabe des Buchungs- und Kassenzzeichens – zu überweisen. Rechnungen für Abonnements werden jeweils zum Quartalsende ausgestellt. Die Lieferung bleibt bis zur vollständigen Bezahlung Eigentum des Landes Berlin.

Für den Fall des Verzugs entsteht dem Statistischen Landesamt Berlin ein Anspruch auf Zahlung von Verzugszinsen von 5 v.H. über dem jeweils geltenden Basiszinssatz der Deutschen Bundesbank sowie Ersatz des sonst nachweisbaren Verzugschadens. Für jede Mahnung, die nach Eintritt des Verzugs ergeht, sind dem Statistischen Landesamt Berlin Bearbeitungs-, Porto- und Vordruckkosten pauschal in Höhe von 7,50 EUR zu ersetzen.

Weitergabe der Daten

Die Urheberrechte an den Produkten und Leistungen liegen beim Land Berlin, vertreten durch den Direktor des Statistischen Landesamtes Berlin. Eine Vervielfältigung und Veröffentlichung, auch auszugsweise, ist nur mit der Quellenangabe "Statistisches Landesamt Berlin" gestattet. Eine Weitergabe der übermittelten Daten auf maschinenlesbaren Datenträgern oder in elektronischen Netzen bedarf der vorherigen schriftlichen Genehmigung durch das Statistische Landesamt Berlin; die elektronische Form genügt nicht.