

Herausgeber: Statistisches Landesamt Berlin, Alt-Friedrichsfelde 60, 10315 Berlin (Lichtenberg)
Information und Beratung: Tel.: 5161 34 34, Bildschirmtext: * 50 600 #

M I 4 - vj 4/95

Ausgegeben im Februar 1996

Meßzahlen für Bauleistungspreise und Preisindizes für Bauwerke in Berlin November 1995

Inhalt

Seite

Erläuterungen	3
---------------------	---

Grafiken

1. Preisindex für den Neubau von Wohngebäuden	5
2. Preisindex für Bauwerke und Bauarbeiten	5

Tabellen

1. Meßzahlen für Bauleistungspreise seit 1994 nach Bausparten	6
2. Preisindex für den Neubau von Wohngebäuden seit 1913 nach verschiedenen Basisjahren	10
3. Preisindex für Wohn-, Nichtwohngebäude und Tiefbau seit 1961 nach Bauwerksarten	12
4. Preisindex für den Neubau von Wohngebäuden insgesamt seit 1994	13
5. Preisindex für den Neubau von Einfamiliengebäuden seit 1994	14
6. Preisindex für den Neubau von Mehrfamiliengebäuden seit 1994	15
7. Preisindex für den Neubau von gemischtgenutzten Gebäuden seit 1994	16
8. Preisindex für den Neubau von gewerblichen Betriebsgebäuden seit 1994	17
9. Preisindex für den Neubau von Bürogebäuden seit 1994	18
10. Preisindex für die Instandhaltung von Wohngebäuden seit 1994 nach Bauwerken und Bauarbeiten	19
11. Preisindex für den Tiefbau seit 1985 nach Bauwerksarten	20

Zeichenerklärung

— nichts vorhanden	/ Zahlenwert nicht sicher genug	() Aussagewert eingeschränkt
0 weniger als die Hälfte von 1 in der letzten besetzten Stelle, jedoch mehr als nichts	. Zahlenwert unbekannt oder geheimzuhalten	p vorläufige Zahl
... Angabe fällt später an	x Tabellenfach gesperrt, weil Aussage nicht sinnvoll	r berichtigte Zahl
		s geschätzte Zahl

Durch Auf- bzw. Abrunden von Einzelangaben können sich geringe Abweichungen in den Endsummen ergeben. Statistische Berichte mit * vor der Nummerung enthalten Angaben, die alle Statistischen Landesämter für ihren Bereich unter gleicher Kennziffer veröffentlichen.

Erläuterungen

Ziel der Statistik

Die Statistik der Baupreise ist Bestandteil des Systems der amtlichen Preisstatistik. Deren wichtigste Aufgabe ist es, die Entwicklung der Preise für die bedeutendsten Gütergruppen auf den verschiedenen Wirtschaftsstufen bzw. nach institutionellen Wirtschaftsbereichen nachzuweisen, um amtlichen Stellen, Betrieben, Verbänden, Instituten und Privatpersonen Unterlagen für Wirtschaftsanalysen sowie zur Verfolgung wirtschaftlicher, wirtschafts- und sozialpolitischer Zwecke an die Hand zu geben. Preismeßzahlen und Preisindizes als Ausdruck der Preisentwicklung sind wichtige Instrumente der Wirtschaftsbeobachtung und so konstruiert, daß sie für die Analyse von Preisentwicklungen im Zeitablauf verwendet werden können.

Die Baupreisindizes bringen die Entwicklung der Preise für den Neubau ausgewählter Bauwerksarten des Hoch- und Tiefbaus sowie für Instandhaltungsmaßnahmen an Wohngebäuden zum Ausdruck. Sie geben keine Auskunft über die Entwicklung der Verkehrs-, Ertrags- oder Mietwerte von Bauwerken. Baupreisindizes dienen häufig als Bezugsgröße von Wertsicherungsklauseln in Miet-, Pacht- und anderen Verträgen. Welcher Index bestimmten Vertragsverhältnissen zugrunde zu legen ist, ist kein statistisches Problem und liegt daher im Ermessen der Vertragsparteien.

Rechtsgrundlage

Gesetz über die Preisstatistik vom 9. August 1958 in der im Bundesgesetzblatt Teil III Gliederungsnummer 720-9, veröffentlichten bereinigten Fassung, Artikel 1 Nr. 2 der Statistikanpassungsverordnung (StatAV) vom 26. März 1991 (BGBl. I S. 846) in Verbindung mit dem Gesetz über die Statistik für Bundeszwecke (Bundesstatistikgesetz — BStatG) vom 22. Januar 1987 (BGBl. I S. 462, 565), zuletzt geändert durch Artikel 3 des Gesetzes vom 4. November 1994 (BGBl. I S. 3346).

Berichtskreis

Die vierteljährlichen Preiserhebungen erfolgen bei einer repräsentativen Auswahl baugewerblicher Unternehmen. Berichtsmonate sind Februar, Mai, August und November, und zwar jeweils der ganze Monat, nicht bestimmte Kalendertage.

Gebietsstand

Die Angaben in diesem Bericht beziehen sich bis Februar 1991 auf Berlin-West, ab Mai 1991 auf das gesamte Stadtgebiet.

Methodische Hinweise

Preismeßzahlen und Preisindizes werden mit Ausnahme derjenigen für Tiefbau mit Mehrwertsteuer nachgewiesen. Eine Umrechnung einschließlich Mehrwertsteuer, die durch die Erhöhung der Mehrwertsteuer von 14 % auf 15 % ab Januar 1993 bedingt ist, kann, falls erforderlich, mit dem Faktor 1,009 vorgenommen werden.

Zwecks Anpassung der Baupreisstatistik an technologische und strukturelle Änderungen wird der Erhebungskatalog für Bauleistungen von Zeit zu Zeit modifiziert und meistens in Verbindung damit die Berechnung der Meßzahlen und Indizes auf ein neues Basisjahr umgestellt und das Wägungsschema zur Berechnung der Preisindizes erneuert. Die letzte Anpassung des Erhebungskataloges an die strukturellen Änderungen in der Bauwirtschaft erfolgte — ohne Umbasierung — im Februar 1986. Im August 1994 erfolgte die Umstellung auf das neue Basisjahr 1991 = 100. Seitdem wird der Index "Instandhaltung: Einfamiliengebäude mit Schönheitsreparaturen" nicht mehr erzeugt.

Um eine langfristige Betrachtung der Preisentwicklung zu ermöglichen, werden nach der Umstellung der Indexberechnung auf ein neues Basisjahr (= 100) die alten und neuen Indizes zu einer durchlaufenden Reihe verkettet, wie es in diesem Bericht für den Preisindex für Wohngebäude seit 1913 (Tab. 2) praktiziert wurde. Dabei wird am Beispiel der Umbasierung der Indizes auf der Basis 1985 = 100 auf 1991 = 100 folgendermaßen verfahren:

- der neue Index (1991 = 100) wird für den ersten Monat seiner Berechnung (Februar 1991) dem bisherigen Index für Februar 1991 (1985 = 100) gegenübergestellt;
- aus diesen beiden Werten wird der Quotient "neuer Index durch bisherigen Index Februar 1991" ermittelt;
- mit diesem Quotienten werden alle Werte der bisherigen Indexreihe (1985 = 100) bis einschließlich Februar 1991 multipliziert.

Durch die Umbasierung werden alle Zahlen der bisherigen Indexreihe im gleichen Verhältnis auf ein niedrigeres Niveau verkleinert, so daß die Relationen zwischen den Werten (von Rundungsdifferenzen abgesehen) unverändert bleiben. Lediglich für den Zeitraum Februar 1991 bis Mai 1994 ergeben sich gegenüber den bisher veröffentlichten Indexreihen leichte Veränderungen. Sie beruhen auf den bis zum Berichtsmonat Februar 1991

rückwirkend durchgeführten Anpassungen der einzelnen Bauleistungen an den technologischen Fortschritt sowie auf den ebenfalls neu berechneten Gewichtungsanteilen.

Bei der Weiterführung der Indexreihen nach altem Basisjahr anhand der Indizes auf neuer Basis wird analog vorgegangen:

— Ermittlung des Quotienten "alter Index durch neuen Index Februar 1991";

— Multiplikation aller Werte der neuen Indexreihe (1991 = 100) ab Februar 1991 mit dem Quotienten.

Die Indexveränderung (Preisveränderung) von einem Zeitpunkt zum anderen kann in Punkten oder Prozenten ausgedrückt werden. Die Indexentwicklung nach Punkten ergibt sich als Differenz zwischen dem neuen und dem alten Indexstand. Das Ergebnis ist je nach Wahl des Basisjahres unterschiedlich.

Die Indexentwicklung in Prozenten kann nach der Formel:

$$\frac{(\text{Index neu} - \text{Index alt}) \times 100}{\text{Index alt}} = \text{Veränderung in \%}$$

berechnet werden. Das Ergebnis ist von der Wahl des Basisjahres unabhängig, wenn man von möglichen Rundungsdifferenzen absieht.

Definitionen

Preise: In der Baupreisstatistik wird die Entwicklung der Baupreise — nicht der Baukosten — beobachtet. Anhaltspunkte für die Entwicklung von Baukosten sind den Veröffentlichungen der Bautätigkeitsstatistik zu entnehmen (siehe Statistische Berichte F II 1). Die im Rahmen der Baupreisstatistik ermittelten Preise für Bauleistungen sind Marktpreise bei Auftragsvergabe (keine Angebotspreise) ohne Mehrwertsteuer.

Meßzahlen für Bauleistungspreise: Aus den vierteljährlich gemeldeten Preisen werden betriebliche Einzelmeßzahlen (z.Zt. auf der Basis 1991 = 100) errechnet. Diese werden zu Landesdurchschnittsmeßzahlen für jede Bauleistung zusammengefaßt, indem aus den betrieblichen Meßzahlen das einfache arithmetische Mittel gebildet wird. Die Landesdurchschnittsmeßzahlen geben als "baumaßnahmenneutrale" Erzeugerpreisindikatoren über den mittleren Preisstand im Berichtsmonat im Vergleich zum Basisjahr Auskunft. Die Jahresmeßzahlen wie auch die Jahresindizes sind einfache Durchschnitte aus den entsprechenden Ergebnissen für die vier Monate.

Preisindizes für Bauwerke: Die Baupreisindizes werden für verschiedene Bauwerksarten und -typen errechnet, indem die Landesdurchschnittsmeßzahlen für Bauleistungen mit den Mengenkomponten des für jede Bauwerksart unterschiedlichen Wägungsschemas gewichtet werden. Die Wägungsschemata entsprechen mit Ausnahme des für den Berliner Tiefbau angewendeten Schemas den für das Bundesgebiet insgesamt geltenden Leistungsstrukturen. Für Berlin ist somit nur die Preiskomponente ein landesspezifisches Datum.

Einfamiliengebäude: Wohngebäude mit einer Hauptwohnung, wobei untergeordnete Einliegerwohnungen zulässig sind.

Mehrfamiliengebäude: Wohngebäude mit drei oder mehr Wohnungen.

Gemischtgenutzte Gebäude: Gebäude, deren gesamte Nutzfläche mindestens zur Hälfte Wohnzwecken gewidmet ist. Hierzu gehören Wohngebäude mit Läden, Büroräumen, nichtstörenden Handwerksbetrieben u.ä.

Systematiken

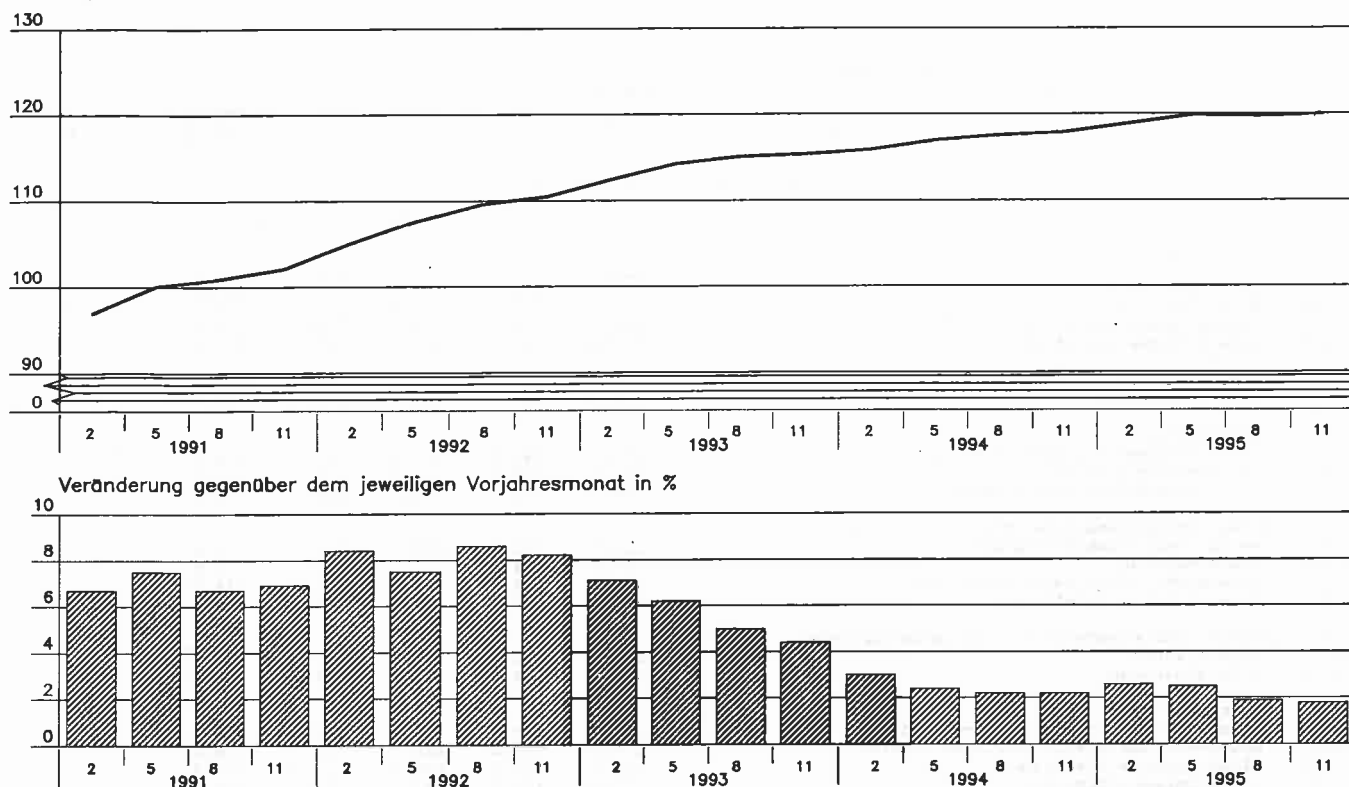
Erhoben werden die Preise für ca. 220 Bauleistungen entsprechend dem Verzeichnis der Bauarbeiten und Bauleistungen des Statistischen Bundesamtes (Arbeitsunterlage). Die Texte der Leistungspositionen sind für den Bereich Hochbau dem Standardleistungsbuch für das Bauwesen (StLB) und für den Straßenbau dem Standardleistungskatalog für den Straßen- und Brückenbau (StLK) angepaßt.

Veröffentlichungen

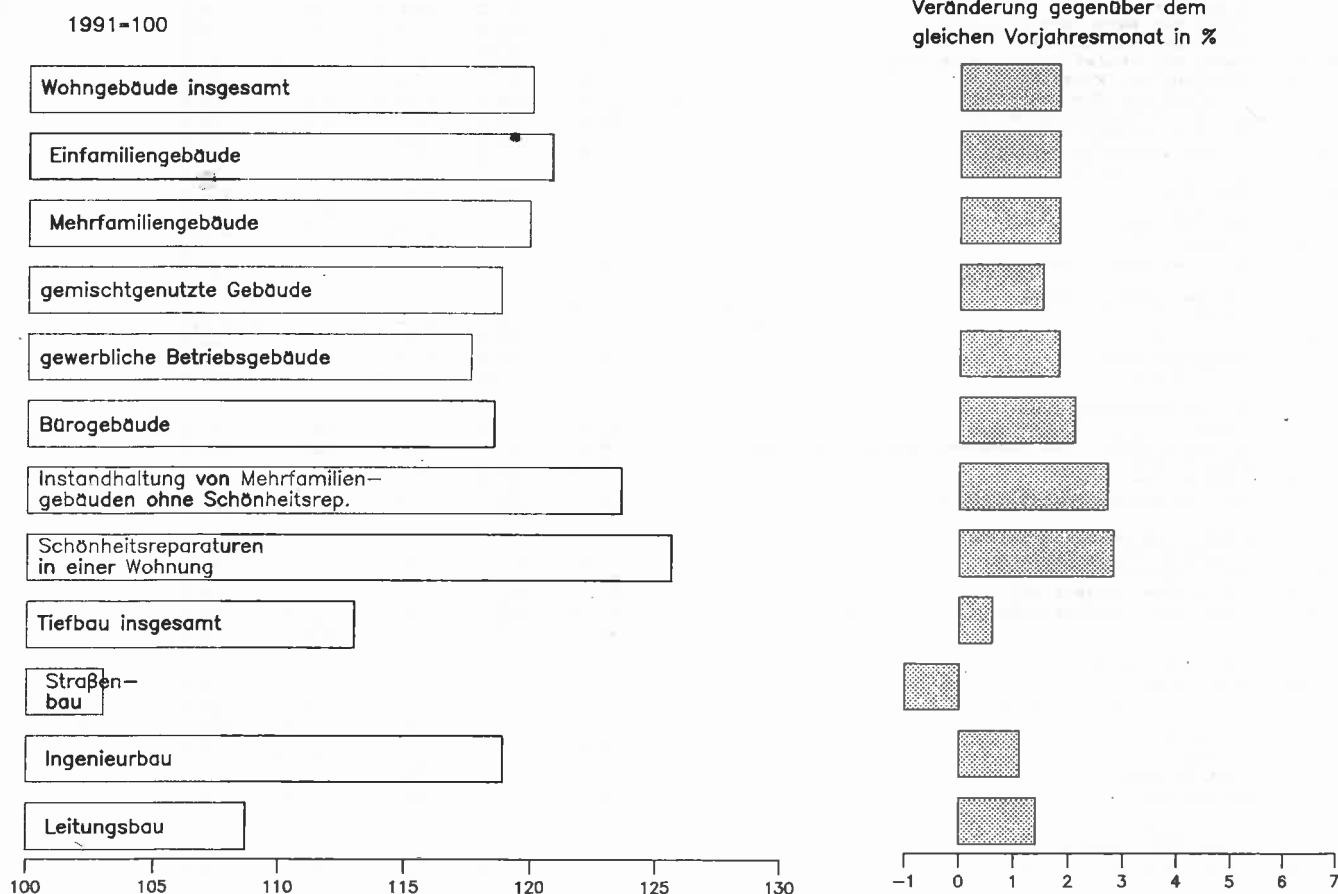
Ergebnisse dieser Statistik für das gesamte Bundesgebiet enthält die vom Statistischen Bundesamt herausgegebene Fachserie 17, Reihe 4 "Meßzahlen für Bauleistungspreise und Preisindizes für Bauwerke", deren wichtigste Inhalte zuvor als Eilbericht gleichen Titels veröffentlicht werden. Veröffentlichungen mit weiteren Ergebnissen, mit Kommentierungen und methodischen Hinweisen:

1. Borowski, D.: Zur Neuberechnung der Baupreisindizes auf Basis 1980; "Wirtschaft und Statistik" 1983, Heft 4, S. 312.
2. Bithorn, G.: Entwicklung der Baupreise in Berlin (West) 1970 bis 1982; "Berliner Statistik" — Monatsschrift 1983, Heft 9, S. 182.
3. Evers, K.: Die Statistiken des Bau- und Wohnungswesens — Systemaufbau, Erweiterungsmöglichkeiten, Basisdaten; "Berliner Statistik" — Monatsschrift 1987, Heft 10, S. 246.
4. Paffhausen, J.: Entwicklung der Preise für den Neubau von Wohngebäuden in Berlin (West) und im Bundesgebiet 1960 bis 1989; "Berliner Statistik" — Monatsschrift 1990, Heft 5, S. 92.

① Preisindex für den Neubau von Wohngebäuden in Berlin seit 1991
1991=100



② Preisindex für Bauwerke und Bauarbeiten in Berlin im November 1995



1. Meßzahlen für Bauleistungspreise in Berlin seit 1994 nach Bausparten

Nr.	Bauarbeiten bzw. -leistungen	Meßzahlen 1991 = 100					Zunahme oder Abnahme (-) in % November 1995 gegenüber	
		Durchschnitt		November 1995	August 1995	November 1994	August 1995	November 1994
		1994	1995					
		1	2	3	4	5	6	7
Neubau: H o c h b a u								
1300	Erdarbeiten							
130002	Baugrube ausheben	125,3	122,1	119,6	122,4	123,9	-2,3	-3,5
130003	Leitungsgraben ausheben	116,7	114,3	109,9	112,7	117,0	-2,5	-6,1
130004	Boden abfahren	115,6	114,9	111,6	115,3	115,0	-3,2	-3,0
130008	Untergrundverbesserung	114,3	114,5	111,2	114,9	113,7	-3,2	-2,2
130009	Arbeitsräume verfüllen	112,4	111,7	105,3	110,5	112,4	-4,7	-6,3
1303	Verbauarbeiten							
130301	Baugrubenverbau	106,5	105,7	102,3	107,5	106,7	-4,8	-4,1
1304	Rammarbeiten							
130402	Stahl-Spundwand rammen und ziehen	136,7	140,6	141,6	141,5	136,8	0,1	3,5
130403	verlorene Spundwand	112,8	115,7	116,4	116,3	112,8	0,1	3,2
130404	Stahl-Spundwandbohlen liefern	118,3	122,3	124,9	124,9	118,2	-	5,7
1306	Entwässerungskanalarbeiten							
130601	Beton- oder Stahlbetonrohr	111,5	112,4	112,8	113,3	110,4	-0,4	2,2
130603	Steinzeugrohr	110,6	112,3	111,2	113,2	110,6	-1,8	0,5
130604	Kunststoff- oder Faserzementrohr	117,2	120,4	121,2	121,1	118,0	0,1	2,7
130605	Zubehör für Rohrleitungen	112,3	114,6	113,9	115,6	112,4	-1,5	1,3
2323	Pflanz- und Rasenarbeiten im Landschaftsbau							
232301	Rasenflächen	116,8	116,8	117,3	117,3	118,0	-	-0,6
232302	Polyantharosen	122,8	122,8	123,2	123,2	124,1	-	-0,7
3330	Mauerarbeiten							
333001	Mauerwerk aus großformatigen Steinen	117,7	119,2	119,1	119,0	118,1	0,1	0,8
333002	Mauerwerk aus kleinformatigen Steinen	118,0	120,2	120,5	120,2	118,3	0,2	1,9
333003	nichttragende Trennwand	116,7	119,6	120,6	120,4	117,3	0,2	2,8
333007	Stahl-Umfassungsgerüst	117,6	121,1	121,8	121,7	118,0	0,1	3,2
333009	Gasbetonmauerwerk	136,8	139,4	140,3	139,7	137,6	0,4	2,0
333011	Wandbauelemente	115,1	117,9	117,7	118,6	115,7	-0,8	1,7
333013	Schornstein aus Formstücken	124,4	127,3	127,6	127,6	124,3	-	2,7
333014	zweischaliges Mauerwerk	111,5	112,7	114,0	112,4	111,9	1,4	1,9
333015	Fertigteilsturz	119,5	123,6	124,2	123,8	120,9	0,3	2,7
333016	Rolladenkasten	107,4	109,2	107,7	109,5	107,6	-1,6	0,1
3331	Beton- und Stahlbetonarbeiten							
333122	Stahlbetondecke	117,6	121,3	121,3	121,3	118,1	-	2,7
333131	Beton der Wände mit Schalung	110,7	111,8	111,7	111,7	110,7	-	0,9
333132	Beton der Fundamente	119,4	123,4	123,5	123,5	121,2	-	1,9
333141	Beton der Skelettbauten ohne Schalung	106,5	109,1	109,7	109,7	107,5	-	2,0
333151	Schalung der Fundamente	118,5	119,1	119,5	119,5	119,0	-	0,4
333156	Schalung der Skelettbauten	111,4	114,3	115,0	115,0	112,0	-	2,7
333161	Beton der Skelettbauten mit Schalung	108,8	110,8	111,2	111,2	109,4	-	1,6
333171	kubische Bewehrung	103,1	101,6	101,2	101,2	103,3	-	-2,0
333172	Betonstahlmatten verlegen	104,8	103,4	103,0	103,0	105,0	-	-1,9
333173	Betonfertigteile	109,3	111,1	111,3	111,3	110,1	-	1,1
333174	Systemdecke	119,6	120,7	121,0	121,0	119,9	-	0,9
333175	Dachplatten	118,7	120,0	120,3	120,3	119,1	-	1,0
333176	Fertiggarage	113,0	113,2	113,3	113,3	113,0	-	0,3
333177	Systemtreppe	116,6	119,8	120,5	120,5	117,0	-	3,0
333178	vorgefertigte Außenwandplatte	112,4	113,2	113,3	113,3	112,6	-	0,6
3332	Naturwerksteinarbeiten							
333202	Stufe	117,3	115,7	113,6	115,9	117,4	-2,0	-3,2
333204	Bodenbelag	109,8	108,7	107,5	108,7	109,9	-1,1	-2,2
333206	Wandbekleidung	108,3	110,6	110,7	110,7	110,4	-	0,3
333207	Fensterbank	136,0	137,1	128,9	139,8	137,8	-7,8	-6,5
3333	Betonwerksteinarbeiten							
333302	Stufe	117,2	121,7	123,2	123,2	117,6	-	4,8
333303	Außenbekleidung aus faserverstärkten Zementplatten	118,2	120,5	121,3	121,3	118,7	-	2,2
333304	Fensterbank	118,0	124,0	127,5	127,5	118,3	-	7,8
333305	Bodenbelag	122,6	125,7	124,7	127,7	122,9	-2,3	1,5
333310	Betonwerkstein-Außenbekleidung	128,2	129,6	129,7	129,7	128,3	-	1,1
3334	Zimmer- und Holzbauarbeiten							
333401	Dachverbandholz liefern	100,2	101,3	101,5	101,2	100,3	0,3	1,2
333402	Dachverbandholz abbinden	108,9	108,4	109,1	108,5	108,1	0,6	0,9
333404	einläufige Wangentreppe	122,0	125,0	125,5	125,5	123,5	-	1,6
333406	Wand- oder Deckenschalung	108,0	109,7	110,1	110,4	109,1	-0,3	0,9
333407	Dachbinder	102,9	101,3	101,3	101,3	102,9	-	-1,6
3335	Stahlbauarbeiten							
333501	Stahlfachwerk	108,0	108,5	109,2	107,7	108,4	1,4	0,7
333502	Stahlskelettkonstruktion	98,5	101,1	102,6	100,9	99,2	1,7	3,4
333504	Tor	111,8	115,3	116,9	116,4	112,5	0,4	3,9
333505	Glasdach	108,9	109,9	110,7	110,0	109,2	0,6	1,4
333506	Personenaufzug	112,6	114,1	115,2	113,6	113,3	1,4	1,7
333507	Lastenaufzug	109,1	115,1	120,7	113,9	109,7	6,0	10,0
333509	Deckbrücke in Stahlverbund/orthotroper Platte	104,9	106,8	108,2	106,8	105,5	1,3	2,6
3337	Abdichtungsarbeiten							
333701	waagerechte Abdichtung	115,3	121,3	121,6	121,6	116,6	-	4,3
333702	senkrechte Abdichtung	130,5	133,5	133,9	133,9	130,9	-	2,3

Nr.	Bauarbeiten bzw. -leistungen	Meßzahlen 1991 = 100					Zunahme oder Abnahme (-) in % November 1995 gegenüber	
		Durchschnitt		November 1995	August 1995	November 1994	August 1995	November 1994
		1994	1995					
		1	2	3	4	5	6	7
Neubau: H o c h b a u								
3338	Dachdeckungs- und Dachabdichtungsarbeiten							
333802	Dachdeckung auf Lattung	116,5	120,3	121,3	120,9	118,5	0,3	2,4
333803	Unterspannbahn	121,1	127,7	129,3	128,4	122,9	0,7	5,2
333804	Deckung mit Bitumendachbahnen	119,5	124,7	126,3	125,4	123,6	0,7	2,2
333805	Deckung mit Zementplatten	111,2	114,9	115,8	116,0	112,5	-0,2	2,9
333807	Dachabdichtung auf Massivdecke	121,1	128,1	130,3	129,6	124,5	0,5	4,7
333808	Dachflächenfenster	115,7	121,5	122,8	122,6	117,6	0,2	4,4
333811	Deckung mit Stahlblechen	112,3	114,1	114,9	114,9	112,6	-	2,0
333812	Lichtkuppeln aus Kunststoff	112,5	115,0	116,0	115,9	113,2	0,1	2,5
3339	Klempnerarbeiten							
333901	Dachrinne	118,3	122,2	123,5	123,2	119,7	0,2	3,2
333904	Metalldeckung	118,6	121,7	122,2	122,2	119,7	-	2,1
333909	Regenfallrohr	117,3	122,2	123,0	122,6	118,5	0,3	3,8
333912	Gesimsabdeckung	108,3	111,8	112,8	112,7	109,0	0,1	3,5
333913	Einfassung auf Dächern	114,8	119,1	120,5	120,4	116,4	0,1	3,5
3340	Gerüstarbeiten							
334001	Leitergerüst	106,4	106,3	106,1	106,1	106,7	-	-0,6
334002	Stahlrohrgerüst	111,1	110,6	110,0	109,9	111,1	0,1	-1,0
4350	Putz- und Stuckarbeiten							
435001	Innenwandputz	119,9	121,8	120,5	120,8	121,4	-0,2	-0,7
435003	Innendeckenputz	120,0	121,9	121,7	121,6	120,9	0,1	0,7
435004	Außenwandputz	122,7	126,7	127,8	126,7	123,5	0,9	3,5
435007	Drahtputzdecke	118,5	120,5	120,0	120,7	119,2	-0,6	0,7
435009	Deckenbekleidung	111,7	110,0	109,3	109,4	112,1	-0,1	-2,5
435013	Wandtrockenputz	114,7	111,5	111,3	110,5	115,3	0,7	-3,5
435014	nichttragende Montagewand	104,7	100,4	99,5	99,0	104,6	0,5	-4,9
435015	feuerhemmende Bekleidung	108,2	106,7	105,7	105,7	109,1	-	-3,1
435016	Wärmedämmfassade	119,0	120,8	119,1	121,4	120,5	-1,9	-1,2
4352	Fliesen- und Plattenarbeiten							
435201	Wandbelag aus keramischen Fliesen	118,4	121,5	122,1	122,1	118,9	-	2,7
435202	Bodenbelag aus keramischen Fliesen	118,9	121,9	122,6	122,6	119,3	-	2,8
435206	Bodenbelag aus Mosaik	117,6	121,6	122,6	122,6	118,1	-	3,8
4353	Estricharbeiten							
435301	Dämmschicht	120,8	125,5	127,6	126,3	121,9	1,0	4,7
435302	schwimmender Zementestrich	117,2	119,6	120,3	120,1	117,3	0,2	2,6
4354	Asphaltbelagarbeiten							
435401	Gußasphaltestrich	102,9	103,9	100,9	104,6	107,2	-3,5	-5,9
4355	Tischlerarbeiten							
435501	Einfachfenster mit Isolierverglasung, einteilig	114,2	116,2	117,2	116,2	114,7	0,9	2,2
435502	Zimmertür	115,6	117,8	119,0	117,9	116,0	0,9	2,6
435504	Decken- oder Wandbekleidung	116,7	121,7	122,6	122,6	118,0	-	3,9
435508	Einbauschrank	112,9	115,7	116,3	116,3	112,9	-	3,0
435510	Hauseingangstür aus Holz	117,7	122,4	124,2	122,9	118,1	1,1	5,2
435511	Holz Türblatt	117,4	124,4	127,0	125,6	118,2	1,1	7,4
435512	Einfachfenster mit Isolierverglasung, mehrteilig	115,8	120,1	121,3	120,4	116,5	0,7	4,1
435513	umsetzbare Innenwände	125,2	130,1	131,7	131,1	125,7	0,5	4,8
4356	Parkettarbeiten							
435601	Stabparkett	127,1	130,1	130,6	130,4	128,8	0,2	1,4
435602	Mosaik- oder Fertigparkett	123,8	127,5	127,9	127,9	125,7	-	1,8
4358	Rolladenarbeiten							
435801	Rolladen	106,0	108,8	108,9	108,9	106,7	-	2,1
435803	Raffjalousie	118,5	119,0	118,5	119,2	118,5	-0,6	-
435804	Rolltor oder -gitter	107,0	113,9	114,2	114,2	107,0	-	6,7
4360	Metallbauarbeiten, Schlosserarbeiten							
436001	Treppengeländer	117,7	120,7	121,1	121,1	118,1	-	2,5
436002	Stahl-Feuerschutztür	114,5	118,2	118,9	118,9	114,7	-	3,7
436003	Aluminiumfenster mit Isolierverglasung	107,7	113,3	113,6	113,6	108,0	-	5,2
436004	geschoßhohe Fensterwand	111,8	116,4	117,3	117,3	112,3	-	4,5
436005	Schau fenster-Umrahmung	112,6	113,2	113,5	113,5	112,3	-	1,1
436007	Stahl-Garagentor	110,5	113,0	113,3	113,3	112,1	-	1,1
436014	Hauseingangstür aus Metall	110,3	113,9	114,5	114,5	111,1	-	3,1
436015	Fassadenbekleidung	113,6	117,3	117,8	117,8	115,0	-	2,4
4361	Verglasungsarbeiten							
436101	Spiegel- oder Sicherheitsglas	118,1	122,4	124,1	123,0	119,8	0,9	3,6
436103	Gußglas	115,9	120,1	121,6	120,5	117,6	0,9	3,4
436105	Mehrscheibenisoliertes Glas	115,5	120,2	123,0	120,3	117,2	2,2	4,9
436107	Ganzglaskonstruktion	114,3	118,4	120,2	118,6	115,8	1,3	3,8
4363	Maler- und Lackiererarbeiten							
436301	Dispersionsfarbe auf Innenputz	117,8	120,8	122,6	121,3	118,4	1,1	3,5
436302	Lackfarbe auf Putz	116,7	125,0	125,7	126,1	123,9	-0,3	1,5
436303	Lackfarbe auf Holz	115,8	122,2	124,9	122,5	120,4	2,0	3,7
436306	Lackfarbe auf Heizkörper	114,5	117,7	118,4	118,5	114,8	-0,1	3,1
436307	Dispersionsfarbe auf Außenwand	114,9	118,6	119,4	119,3	116,4	0,1	2,6
436308	Lackfarbe auf Stahlflächen	117,0	120,5	121,6	121,4	118,2	0,2	2,9

Nr.	Bauarbeiten bzw. -leistungen	Meßzahlen 1991 = 100					Zunahme oder Abnahme (-) in % November 1995 gegenüber	
		Durchschnitt		November 1995	August 1995	November 1994	August 1995	November 1994
		1994	1995					
		1	2	3	4	5	6	7

Neubau: H o c h b a u								
4364	Korrosionsschutzarbeiten an Stahl- und Aluminiumbauten							
436403	Korrosionsschutz auf Stahl	120,1	133,5	137,3	134,3	130,3	2,2	5,4
4365	Bodenbelagarbeiten							
436505	PVC-Belag	114,6	118,1	118,2	118,9	114,8	-0,6	3,0
436506	textiler Belag	125,8	133,3	133,8	134,6	128,3	-0,6	4,3
4366	Tapezierarbeiten							
436601	Wandfläche tapezieren	120,3	125,2	126,5	126,6	121,3	-0,1	4,3
436602	Tapete liefern	117,8	125,4	126,5	126,4	121,5	0,1	4,1
5380	Raumlufthechnische Anlagen							
538025	Klimagerät	105,9	106,2	106,8	106,9	105,6	-0,1	1,1
538027	Abluftgerät	128,3	128,8	129,0	129,0	128,0	-	0,8
538028	Kanal	101,7	99,6	99,1	99,1	100,0	-	-0,9
5380	Heizanlagen und zentrale Wassererwärmungsanlagen							
538022	Heizkessel für Gasbrenner	118,3	121,5	122,1	122,0	119,3	0,1	2,3
538023	Heizkessel mit atmosphärischem Brenner	119,4	122,3	123,5	122,9	119,5	0,5	3,3
538024	Warmwasserspeicher	116,7	120,7	121,9	121,4	117,3	0,4	3,9
538031	Stahl-Plattenheizkörper	120,3	123,8	125,0	123,9	120,5	0,9	3,7
538033	Gußradiator	118,1	122,5	123,6	122,8	119,6	0,7	3,3
538041	Gas-Durchlaufwasserheizer	117,5	121,8	122,7	121,9	118,1	0,7	3,9
538042	Gewinderohr	114,1	118,0	119,1	118,7	115,0	0,3	3,6
538043	Ventile installieren	116,3	119,3	120,5	119,7	117,1	0,7	2,9
538045	Wärmemengenzähler	111,2	113,4	114,4	114,1	111,7	0,3	2,4
538046	Rohrdämmung	114,6	117,6	118,7	117,6	115,1	0,9	3,1
538051	vollautomatischer Brenner	120,9	124,7	125,7	125,2	121,6	0,4	3,4
538052	Heizölbrennbehälter aus Stahl	124,6	128,5	129,2	129,2	125,2	-	3,2
538053	Heizölbrennbehälter aus Kunststoff	117,8	121,2	122,1	121,4	118,2	0,6	3,3
538055	Warmwasser-Fußbodenflächenheizung	124,8	130,6	132,7	131,5	125,9	0,9	5,4
538056	Wärmepumpe	113,3	116,5	116,9	116,9	114,1	-	2,5
5381	Gas-, Wasser- und Abwasserinstallationsarbeiten in Gebäuden							
538101	mittelschweres Gewinderohr	115,2	119,3	120,4	119,9	115,7	0,4	4,1
538103	gußeisernes Abflußrohr	113,9	117,2	117,9	117,4	114,3	0,4	3,1
538105	Einbau-Badewanne	114,2	119,3	120,4	119,9	115,3	0,4	4,4
538107	Spülklosettanlage	116,1	119,9	121,0	120,5	116,7	0,4	3,7
538109	Waschtisch	118,4	121,7	122,7	122,2	119,1	0,4	3,0
538112	Abflußrohr	119,2	123,2	124,5	123,8	119,9	0,6	3,8
538113	Kupferrohr	118,3	121,8	122,9	122,1	119,5	0,7	2,8
538114	Kupferrohr mit Wärmedämmung	119,5	122,3	123,1	122,6	119,7	0,4	2,8
538115	Wannen- und Brausearmatur	117,9	120,4	120,6	120,2	119,2	0,3	1,2
538116	Spültisch	111,6	116,9	117,5	117,1	112,0	0,3	4,9
538118	Brausewanne	116,7	118,8	119,4	119,0	117,3	0,3	1,8
538119	Druckerhöhungsanlage	122,4	123,9	124,4	124,4	124,0	-	0,3
538120	Feuerlösch-Schlauchanschlusseinrichtung	117,7	115,0	115,2	115,2	118,3	-	-2,6
538121	Installations-Block	121,7	124,1	124,5	124,5	123,4	-	0,9
538122	Sprinkleranlage	110,7	113,2	114,7	113,7	111,5	0,9	2,9
538123	Waschtischarmatur	115,3	118,5	119,4	119,0	116,2	0,3	2,8
5382	Elektrische Kabel- und Leitungsanlagen in Gebäuden							
538201	Beleuchtungsstromkreis	130,8	127,0	119,7	118,5	150,3	1,0	-20,4
538202	Schutzkontakt-Steckdose	121,1	131,7	134,2	133,4	126,1	0,6	6,4
538203	Beleuchtungsstromkreis in feuchten Räumen	116,5	122,3	123,9	123,2	118,7	0,6	4,4
538204	Elektroherd	110,6	114,5	115,2	115,1	111,2	0,1	3,6
538205	Erdkabel	116,8	127,0	132,9	127,0	119,2	4,6	11,5
538206	Installations-Kleinverteiler	117,7	122,2	123,3	122,6	119,7	0,6	3,0
538208	Deckenleuchte für Leuchtstofflampen	114,0	115,3	115,5	115,3	114,6	0,2	0,8
538211	Elektro-Warmwasserspeicher	113,1	115,6	116,0	115,6	113,6	0,3	2,1
538213	Hauptleitung	121,9	133,3	139,0	133,8	125,3	3,9	10,9
436208	Elektro-Speicherheizgerät	110,4	119,3	119,7	119,7	110,7	-	8,1
538301	Klingel- und Türöffneranlage	114,3	116,4	116,8	116,8	114,8	-	1,7
538302	Empfangsantennenanlage	114,1	116,2	116,9	116,6	114,0	0,3	2,5
538303	Türsprechanlage	118,2	121,9	122,5	122,2	118,9	0,2	3,0
5384	Blitzschutzanlagen							
538401	Blitzschutzanlage	105,7	107,9	108,2	108,0	106,5	0,2	1,6

Nr.	Bauarbeiten bzw. -leistungen	Meßzahlen 1991 = 100					Zunahme oder Abnahme (-) in % November 1995 gegenüber	
		Durchschnitt		November 1995	August 1995	November 1994	August 1995	November 1994
		1994	1995					
		1	2	3	4	5	6	7
Neubau: T i e f b a u								
6300	Erdarbeiten							
630001	Oberboden abtragen und lagern	109,5	109,0	106,6	110,1	109,2	-3,2	-2,4
630002	Oberboden andecken	99,4	96,4	96,5	96,5	98,8	-	-2,3
630003	Leitungsgraben ausheben	106,3	108,3	108,7	108,7	106,7	-	1,9
630004	Boden lösen und fördern	148,1	147,0	147,3	146,8	148,2	0,3	-0,6
630005	Boden lösen und weiterverwenden	99,3	98,1	97,8	97,8	98,8	-	-1,0
630006	Boden verdichten	94,8	93,5	93,7	93,7	92,7	-	1,1
630007	Fels lösen und weiterverwenden	104,1	104,1	104,1	104,1	104,1	-	-
630008	Baugrube für Kunstbauten	145,7	146,2	146,2	146,2	145,4	-	0,6
630009	Untergrundverbesserung	108,3	101,5	101,4	101,4	104,8	-	-3,2
6331	Beton- und Stahlbetonarbeiten							
633142	Beton der Kunstbauten	111,3	112,6	113,0	113,0	111,5	-	1,3
633159	Schalung der Kunstbauten	113,2	114,1	114,4	114,4	113,2	-	1,1
633178	Spannstahl	105,3	107,2	108,7	107,1	105,9	1,5	2,6
6400	Straßenbauarbeiten; Oberbauschichten ohne Bindemittel							
640002	Schottertragschicht	87,5	82,1	81,1	82,0	83,0	-1,1	-2,3
640006	Kiestragschicht	106,3	104,2	102,8	103,9	104,8	-1,1	-1,9
640009	Frostschuttschicht herstellen	113,4	117,4	117,7	117,7	116,4	-	1,1
6401	Straßenbauarbeiten; Steinpflaster							
640101	Klein- oder Mosaikpflaster	108,7	109,3	109,8	109,3	108,5	0,5	1,2
640103	Bordsteine	110,5	112,2	112,6	112,7	110,9	-0,1	1,5
640104	Gehwegplatten	108,0	104,7	104,0	104,5	106,6	-0,5	-2,4
640105	Verbundsteinpflaster	114,8	116,6	116,8	117,6	114,7	-0,7	1,8
6402	Straßenbauarbeiten; Oberbauschichten mit bituminösen Bindemitteln							
640007	bituminöse Tragschicht	87,9	84,6	84,1	84,0	86,6	0,1	-2,9
640202	Asphaltbinder	88,2	84,5	84,4	84,1	86,4	0,4	-2,3
640203	Gußasphaltdecke	104,2	106,1	104,4	106,2	107,6	-1,7	-3,0
640205	Asphaltbeton	86,3	79,3	78,5	78,4	84,9	0,1	-7,5
6403	Straßenbauarbeiten; Oberbauschichten mit hydraulischen Bindemitteln							
640003	Frostschuttschicht verfestigen	101,2	102,1	102,5	103,4	99,7	-0,9	2,8
640301	Betonfahrbahndecke	106,7	107,5	107,4	108,1	106,2	-0,6	1,1
640302	Betonstahlmatten einbauen	89,6	86,6	84,5	87,6	86,8	-3,5	-2,6
630303	Betontragschicht	112,4	111,5	111,1	111,6	112,2	-0,4	-1,0
Instandhaltung: H o c h b a u								
7334	Zimmer- und Holzbauarbeiten							
733403	Holzfußboden	119,6	123,1	125,3	123,7	120,0	1,3	4,4
7338	Dachdeckungs- und Dachabdichtungsarbeiten							
733804	Dachabdichtung mit Bitumendachbahnen	138,6	144,3	146,1	145,1	139,7	0,7	4,6
733802	Dachdeckung mit Lattung	120,7	124,8	126,2	125,5	121,6	0,6	3,8
7339	Klempnerarbeiten							
733901	Dachrinne erneuern	108,6	111,6	113,2	111,1	109,4	1,9	3,5
7350	Putz- und Stuckarbeiten							
735004	Außenwandputz erneuern	121,6	122,2	122,6	122,0	121,8	0,5	0,7
7352	Fliesen- und Plattenarbeiten							
735201	Wandbelag aus keramischen Fliesen	115,3	116,7	116,7	117,5	115,6	-0,7	1,0
7355	Tischlerarbeiten							
735501	Fenster mit Isolierverglasung	111,4	114,7	116,1	115,1	111,9	0,9	3,8
7358	Rolladenarbeiten							
735801	Rolladen erneuern	107,5	109,0	109,3	109,3	107,5	-	1,7
7363	Maler- und Lackiererarbeiten							
736301	Dispersionsfarbe auf Innenputz erneuern	115,5	121,0	121,4	121,8	120,2	-0,3	1,0
736302	Lackfarbe auf Putz	118,5	130,6	131,6	131,7	128,7	-0,1	2,3
736306	Lackfarbe auf Heizkörper	115,7	121,2	121,9	122,0	120,8	-0,1	0,9
7365	Bodenbelagarbeiten							
736505	PVC-Belag	114,0	119,3	120,3	120,3	114,0	-	5,5
7366	Tapezierarbeiten							
736601	Instandhaltungsleistung	120,1	125,4	126,6	126,9	121,4	-0,2	4,3
7381	Gas-, Wasser- und Abwasserinstallationsarbeiten in Gebäuden							
738101	mittelschweres Gewinderohr	121,1	125,8	126,9	126,4	122,2	0,4	3,8
738105	Einbau-Badewanne erneuern	116,6	120,2	121,3	120,9	116,4	0,3	4,2
738107	Spülklosettanlage erneuern	137,4	143,4	145,8	145,2	138,1	0,4	5,6

2A. Preisindex für den Neubau von Wohngebäuden 1) in Berlin seit 1913 nach verschiedenen Basisjahren

Jahr 2)	1913	1914	1936	1958	1962	1970	1976	1980	1985	1991
	= 100									
	1	2	3	4	5	6	7	8	9	10
1913	100	93,1	74,6	25,7	20,3	12,0	7,5	5,7	4,6	3,7
1914	107,4	100	80,6	27,8	21,9	12,9	8,1	6,1	5,0	4,0
1915	119,5	111,3	89,6	30,9	24,3	14,4	9,0	6,8	5,5	4,4
1916	132,4	123,3	99,5	34,3	27,0	16,0	10,0	7,5	6,1	4,9
1917	164,5	153,2	123,4	42,5	33,5	19,8	12,4	9,3	7,6	6,1
1918	248,0	230,9	186,1	64,1	50,5	29,9	18,7	14,1	11,5	9,2
1919	297,1	276,6	222,9	76,8	60,5	35,8	22,4	16,9	13,7	10,9
1920	690,0	642,5	517,4	178,4	140,6	83,1	52,0	39,2	31,9	25,5
1921	1 808,4	1 683,8	1 356,2	467,5	368,4	217,8	136,3	102,8	83,5	66,6
1922 3)	X	X	X	X	X	X	X	X	X	X
1923 3)	X	X	X	X	X	X	X	X	X	X
1924	137,0	127,6	102,5	35,3	27,8	16,5	10,3	7,8	6,3	5,0
1925	169,1	157,4	126,4	43,6	34,3	20,3	12,7	9,6	7,8	6,2
1926	161,1	150,0	120,4	41,5	32,7	19,3	12,1	9,1	7,4	5,9
1927	172,5	160,6	129,5	44,6	35,1	20,8	13,0	9,8	8,0	6,4
1928	172,5	160,6	129,5	44,6	35,1	20,8	13,0	9,8	8,0	6,4
1929	176,5	164,3	132,3	45,6	35,9	21,3	13,3	10,0	8,1	6,5
1930	167,1	155,6	125,4	43,2	34,1	20,1	12,6	9,5	7,7	6,1
1931	152,5	142,0	114,5	39,5	31,1	18,4	11,5	8,7	7,1	5,7
1932	128,6	119,7	96,5	33,3	26,2	15,5	9,7	7,3	5,9	4,7
1933	123,3	114,8	92,4	31,9	25,1	14,8	9,3	7,0	5,7	4,5
1934	128,6	119,7	96,5	33,3	26,2	15,5	9,7	7,3	5,9	4,7
1935	132,6	123,5	99,5	34,3	27,0	16,0	10,0	7,5	6,1	4,9
1936	133,4	124,2	100	34,4	27,3	16,1	10,1	7,6	6,2	4,9
1937	135,3	126,0	101,4	35,0	27,6	16,2	10,2	7,7	6,3	5,0
1938	136,6	127,2	102,5	35,5	27,8	16,5	10,3	7,8	6,3	5,0
1939	140,6	130,9	105,4	36,4	28,7	16,9	10,6	8,0	6,5	5,2
1940	143,5	133,6	107,5	37,0	29,2	17,3	10,8	8,1	6,6	5,3
1941	149,5	139,2	112,4	38,8	30,5	18,0	11,3	8,5	6,9	5,5
1942	158,4	147,5	119,4	41,2	32,4	19,1	12,0	9,0	7,3	5,8
1943	160,5	149,4	120,5	41,5	32,7	19,4	12,1	9,1	7,4	5,9
1944	164,4	153,1	123,4	42,5	33,5	19,8	12,4	9,3	7,6	6,1
1945	171,1	159,3	128,4	44,2	34,9	20,6	12,9	9,7	7,9	6,3
1946	183,0	170,4	137,3	47,3	37,3	22,0	13,8	10,4	8,5	6,8
1947	213,4	198,7	160,2	55,2	43,5	25,7	16,1	12,1	9,8	7,8
1948	281,1	261,7	210,9	72,7	57,3	33,9	21,2	16,0	13,0	10,4
1949	259,9	242,0	195,0	67,5	53,0	31,3	19,6	14,8	12,0	9,6
1950	251,9	234,5	189,1	65,2	51,4	30,4	19,0	14,3	11,6	9,3
1951	291,7	271,6	218,9	75,5	59,5	35,2	22,0	16,6	13,5	10,8
1952	327,4	304,8	245,4	84,7	66,8	39,4	24,7	18,6	15,1	12,1
1953	321,5	299,3	240,5	83,0	65,4	38,7	24,2	18,2	14,8	11,8
1954	327,4	304,8	245,4	84,7	66,8	39,4	24,7	18,6	15,1	12,1
1955	342,1	318,5	256,7	88,5	69,7	41,3	25,8	19,5	15,8	12,6
1956	351,5	327,3	263,7	90,9	71,6	42,4	26,5	20,0	16,3	13,0
1957	368,6	343,2	276,6	95,5	75,1	44,5	27,8	21,0	17,1	13,6
1958	385,9	359,3	289,5	100	78,7	46,5	29,1	21,9	17,8	14,2
1959	416,4	387,7	312,4	108,0	85,1	50,3	31,5	23,7	19,3	15,4
1960	436,5	406,4	327,5	112,8	88,9	52,6	32,9	24,8	20,2	16,1
1961	459,4	427,7	344,4	119,0	93,8	55,4	34,7	26,2	21,3	17,0
1962	490,6	456,8	368,2	126,9	100	59,1	37,0	27,9	22,7	18,1
1963	513,5	478,1	385,1	132,7	104,6	61,9	38,7	29,2	23,7	18,9
1964	550,3	512,4	412,4	142,3	112,2	66,3	41,5	31,3	25,4	20,3
1965	584,8	544,5	438,4	151,3	119,2	70,4	44,1	33,2	27,0	21,5
1966	615,3	572,9	461,4	159,2	125,4	74,1	46,4	35,0	28,4	22,7
1967	616,4	573,9	462,4	159,5	125,7	74,3	46,5	35,1	28,5	22,7
1968	651,1	606,2	488,4	168,5	132,7	78,4	49,1	37,0	30,1	24,0
1969	701,5	653,2	526,4	181,5	143,0	84,6	52,9	39,9	32,4	25,9
1970	830,1	772,3	622,9	214,7	169,2	100	62,6	47,2	38,4	30,6
1971	917,6	854,1	688,4	237,5	187,0	110,6	69,2	52,2	42,4	33,8
1972	974,6	907,4	731,3	252,5	198,7	117,5	73,5	55,4	45,0	35,9
1973	1 060,4	987,1	796,0	274,5	216,2	127,8	80,0	60,3	49,0	39,1
1974	1 198,7	1 116,5	899,5	310,5	244,4	144,5	90,4	68,2	55,4	44,2
1975	1 269,0	1 181,5	952,2	328,5	258,7	152,9	95,7	72,1	58,6	46,8
1976	1 325,7	1 234,3	994,8	342,9	270,2	159,8	100	75,4	61,3	48,9
1977	1 391,7	1 295,8	1 044,3	360,0	283,7	167,7	105,0	79,2	64,4	51,4
1978	1 461,6	1 360,9	1 096,7	378,1	298,0	176,1	110,2	83,1	67,5	53,9
1979	1 587,6	1 478,2	1 191,3	410,7	323,6	191,3	119,7	90,3	73,4	58,6
1980	1 758,4	1 637,2	1 319,4	454,9	358,4	211,9	132,6	100	81,3	64,9
1981	1 892,1	1 761,7	1 419,7	489,5	385,7	228,0	142,7	107,6	87,4	69,8
1982	2 002,4	1 864,5	1 502,5	518,0	408,2	241,3	151,0	113,9	92,5	73,8
1983	2 074,6	1 931,6	1 556,6	536,7	422,9	250,0	156,4	118,0	95,9	76,5
1984	2 139,6	1 992,2	1 605,5	553,5	436,1	257,9	161,4	121,7	98,9	78,9
1985	2 164,6	2 015,5	1 624,2	560,0	441,2	260,9	163,2	123,1	100	79,8
1986	2 189,5	2 038,6	1 642,8	566,4	446,3	263,9	165,1	124,5	101,2	80,7
1987	2 233,3	2 079,5	1 675,7	577,8	455,2	269,2	168,4	127,0	103,2	82,4
1988	2 297,2	2 138,9	1 723,7	594,3	468,3	276,9	173,2	130,6	106,1	84,7
1989	2 380,0	2 216,0	1 785,8	615,7	485,1	286,8	179,4	135,3	110,0	87,8
1990	2 535,8	2 361,1	1 902,7	656,0	516,9	305,6	191,2	144,2	117,2	93,5
1991	2 711,9	2 525,1	2 034,8	701,5	552,7	326,8	204,4	154,2	125,3	100
1992	2 933,6	2 731,5	2 201,1	758,9	597,9	353,6	221,2	166,8	135,5	108,2
1993	3 100,3	2 886,8	2 326,3	802,0	631,9	373,7	233,7	176,3	143,2	114,3
1994	3 175,6	2 956,9	2 382,7	821,5	647,3	382,7	239,4	180,5	146,7	117,1
1995	3 244,7	3 021,3	2 434,6	839,4	661,3	391,1	244,6	184,5	149,9	119,7

2B. Preisindex für den Neubau von Wohngebäuden 1) in Berlin seit 1985 nach verschiedenen Basisjahren

Monat											Veränderung gegenüber dem entspr. Vorjahres- monat in %
	1913	1914	1936	1958	1962	1970	1976	1980	1985	1991	
	= 100										
	1	2	3	4	5	6	7	8	9	10	11
1985											
Februar	2 158,1	2 009,4	1 619,3	558,3	439,9	260,1	162,7	122,7	99,7	79,6	2,6
Mai	2 164,6	2 015,5	1 624,2	560,0	441,2	260,9	163,2	123,1	100,0	79,8	1,0
August	2 166,8	2 017,5	1 625,8	560,5	441,7	261,1	163,4	123,2	100,1	79,9	0,6
November	2 168,9	2 019,5	1 627,4	561,1	442,1	261,4	163,5	123,3	100,2	80,0	0,6
1986											
Februar	2 175,4	2 025,5	1 632,3	562,8	443,4	262,2	164,0	123,7	100,5	80,2	0,8
Mai	2 188,4	2 037,6	1 642,0	566,1	446,1	263,7	165,0	124,4	101,1	80,7	1,1
August	2 197,1	2 045,7	1 648,5	568,4	447,8	264,8	165,6	124,9	101,5	81,0	1,4
November	2 197,1	2 045,7	1 648,5	568,4	447,8	264,8	165,6	124,9	101,5	81,0	1,3
1987											
Februar	2 205,7	2 053,7	1 655,0	570,6	449,6	265,8	166,3	125,4	101,9	81,3	1,4
Mai	2 236,0	2 082,0	1 677,8	578,5	455,8	269,5	168,6	127,1	103,3	82,5	2,2
August	2 242,5	2 088,0	1 682,6	580,1	457,1	270,3	169,1	127,5	103,6	82,7	2,1
November	2 249,0	2 094,1	1 687,5	581,8	458,4	271,1	169,6	127,9	103,9	82,9	2,3
1988											
Februar	2 262,0	2 106,1	1 697,3	585,2	461,1	272,6	170,5	128,6	104,5	83,4	2,6
Mai	2 294,5	2 136,4	1 721,6	593,6	467,7	276,5	173,0	130,5	106,0	84,6	2,5
August	2 307,5	2 148,5	1 731,4	596,9	470,3	278,1	174,0	131,2	106,6	85,1	2,9
November	2 324,8	2 164,6	1 744,4	601,4	473,9	280,2	175,3	132,2	107,4	85,7	3,4
1989											
Februar	2 342,1	2 180,7	1 757,4	605,9	477,4	282,3	176,6	133,2	108,2	86,4	3,6
Mai	2 378,9	2 215,0	1 785,0	615,4	484,9	286,7	179,3	135,3	109,9	87,7	3,7
August	2 394,0	2 229,1	1 796,3	619,3	488,0	288,5	180,5	136,1	110,6	88,3	3,8
November	2 404,9	2 239,2	1 804,5	622,1	490,2	289,8	181,3	136,7	111,1	88,7	3,5
1990											
Februar	2 461,1	2 291,6	1 846,7	636,7	501,7	296,6	185,5	139,9	113,7	90,8	5,1
Mai	2 526,1	2 352,0	1 895,4	653,5	514,9	304,4	190,4	143,6	116,7	93,1	6,2
August	2 565,0	2 388,3	1 924,6	663,6	522,8	309,1	193,4	145,8	118,5	94,6	7,1
November	2 591,0	2 412,5	1 944,1	670,3	528,1	312,3	195,3	147,3	119,7	95,5	7,7
1991											
Februar	2 627,8	2 446,8	1 971,7	679,8	535,6	316,7	198,1	149,4	121,4	96,9	6,8
Mai	2 714,6	2 527,6	2 036,8	702,2	553,3	327,2	204,6	154,3	125,4	100,1	7,5
August	2 736,3	2 547,8	2 053,1	707,9	557,7	329,8	206,3	155,6	126,4	100,9	6,7
November	2 768,8	2 578,1	2 077,5	716,3	564,3	333,7	208,7	157,4	127,9	102,1	6,9
1992											
Februar	2 847,5	2 651,3	2 136,5	736,6	580,4	343,2	214,7	161,9	131,5	105,0	8,4
Mai	2 918,0	2 717,0	2 189,4	754,9	594,7	351,7	220,0	165,9	134,8	107,6	7,5
August	2 972,2	2 767,5	2 230,1	768,9	605,8	358,2	224,1	169,0	137,3	109,6	8,6
November	2 996,6	2 790,2	2 248,4	775,2	610,8	361,1	225,9	170,4	138,4	110,5	8,2
1993											
Februar	3 050,9	2 840,7	2 289,1	789,2	621,8	367,7	230,0	173,5	140,9	112,5	7,1
Mai	3 099,7	2 886,2	2 325,8	801,9	631,8	373,6	233,7	176,2	143,2	114,3	6,2
August	3 121,4	2 906,4	2 342,0	807,5	636,2	376,2	235,3	177,5	144,2	115,1	5,0
November	3 129,5	2 913,9	2 348,1	809,6	637,9	377,2	235,9	177,9	144,6	115,4	4,4
1994											
Februar	3 143,1	2 926,6	2 358,3	813,1	640,6	378,8	236,9	178,7	145,2	115,9	3,0
Mai	3 172,9	2 954,3	2 380,7	820,8	646,7	382,4	239,2	180,4	146,6	117,0	2,4
August	3 189,2	2 969,5	2 392,9	825,0	650,0	384,4	240,4	181,3	147,3	117,6	2,2
November	3 197,3	2 977,1	2 399,0	827,1	651,7	385,3	241,0	181,8	147,7	117,9	2,2
1995											
Februar	3 224,4	3 002,3	2 419,4	834,1	657,2	388,6	243,1	183,3	149,0	118,9	2,6
Mai	3 251,5	3 027,6	2 439,7	841,2	662,7	391,9	245,1	184,9	150,2	119,9	2,5
August	3 248,8	3 025,0	2 437,7	840,5	662,2	391,5	244,9	184,7	150,1	119,8	1,9
November	3 254,2	3 030,1	2 441,7	841,9	663,3	392,2	245,3	185,0	150,3	120,0	1,8

1) einschließlich Umsatz-(Mehrwert-)steuer

2) 1951 bis 1990 Berlin(West)

3) Für 1922 und 1923 wurden wegen der sprunghaften Entwertung der Mark keine Durchschnittsindizes veröffentlicht.

3. Preisindex für Wohn-, Nichtwohngebäude und Tiefbau in Berlin seit 1961 nach Bauwerksarten

Jahr Monat	Neubau						Instandhaltung		Tief- bau
	Wohngebäude				Nichtwohngebäude		Mehrfamilien- gebäude ohne Schönheits- reparaturen	Schönheits- reparaturen in einer Wohnung	
	ins- gesamt	Ein- familien- gebäude	Mehr- familien- gebäude	gemischt- genutzte Gebäude	gewerbl. Betriebs- gebäude	Büro- gebäude			
1	2	3	4	5	6	7	8	9	

1991 = 100

1961	17,0	16,5	17,1
1962	18,1	17,6	18,3	.	.	20,8	.	.	.
1963	18,9	18,6	19,3	.	.	21,8	.	.	.
1964	20,3	20,0	20,9	.	.	23,9	.	.	.
1965	21,5	20,9	21,7	22,3	.	24,4	.	.	.
1966	22,7	22,0	22,8	23,4	.	25,8	.	.	.
1967	22,7	22,1	22,8	23,2	.	25,8	.	.	.
1968	24,0	23,5	23,9	24,6	.	24,4	.	.	.
1969	25,9	25,3	25,9	26,6	.	26,4	.	.	.
1970	30,6	29,9	30,6	31,6	34,1	31,8	29,0	29,9	40,1
1971	33,8	33,0	33,9	34,9	37,7	35,2	33,3	34,3	43,1
1972	35,9	35,2	36,1	37,0	39,4	37,2	34,5	37,5	43,5
1973	39,1	38,4	39,2	40,0	42,2	40,3	37,3	40,2	45,5
1974	44,2	43,4	44,4	45,0	46,6	45,5	42,3	44,8	50,7
1975	46,8	46,1	46,9	47,5	49,0	48,0	45,2	47,4	53,5
1976	48,9	48,3	48,9	49,6	51,0	50,2	47,4	49,1	55,0
1977	51,4	50,8	51,4	51,9	53,3	52,6	49,6	51,3	55,9
1978	53,9	53,4	54,0	54,4	55,0	54,6	52,4	54,9	58,4
1979	58,6	58,2	58,7	59,0	59,2	58,8	56,2	59,1	62,7
1980	64,9	64,9	64,9	65,3	64,8	64,7	61,8	64,2	68,2
1981	69,8	69,6	69,9	70,1	69,6	69,7	65,9	68,6	70,4
1982	73,8	73,7	74,0	74,3	74,1	74,0	70,3	72,6	72,8
1983	76,5	76,4	76,6	76,7	76,0	76,1	73,0	75,6	74,6
1984	78,9	78,9	79,0	79,2	77,6	78,4	76,1	78,8	75,8
1985	79,8	80,0	79,8	80,0	78,8	79,4	78,0	80,5	77,3
1986	80,7	80,9	80,7	80,8	80,2	80,4	79,7	83,3	79,0
1987	82,4	82,5	82,3	82,4	82,2	82,3	81,9	84,7	80,2
1988	84,7	84,9	84,7	84,8	84,4	84,8	84,5	87,5	82,5
1989	87,8	87,8	87,7	87,8	87,4	87,8	87,8	91,0	84,6
1990	93,5	93,5	93,4	93,6	93,3	93,6	93,3	95,4	91,3
1991	100	100	100	100	100	100	100	100	100
1992	108,2	108,8	108,1	108,0	107,2	107,3	107,3	107,0	107,6
1993	114,3	114,9	114,2	113,8	112,5	112,8	114,0	112,8	110,8
1994	117,1	117,9	117,0	116,3	114,6	115,4	118,5	117,7	112,2
1995	119,7	120,4	119,5	118,6	117,1	118,0	122,6	124,1	112,9

1991									
Februar	96,9	96,8	96,8	96,9	97,0	97,1	97,4	96,8	96,5
Mai	100,1	100,2	100,2	100,1	99,9	100,0	99,8	99,9	100,7
August	100,9	100,9	100,9	100,9	100,9	100,9	101,0	101,3	100,9
November	102,1	102,1	102,1	102,1	102,2	101,9	101,7	101,9	101,8
1992									
Februar	105,0	105,5	105,0	104,9	104,5	104,8	104,1	103,5	104,2
Mai	107,6	108,2	107,4	107,4	106,6	106,9	106,7	106,3	107,6
August	109,6	110,2	109,6	109,5	108,6	108,6	108,8	108,7	108,9
November	110,5	111,1	110,4	110,1	109,1	109,0	109,6	109,3	109,5
1993									
Februar	112,5	113,0	112,4	112,0	111,0	111,2	112,3	111,3	109,4
Mai	114,3	114,9	114,1	113,7	112,2	112,7	113,7	112,0	110,5
August	115,1	115,7	115,0	114,6	113,2	113,5	114,8	113,9	111,5
November	115,4	116,1	115,3	114,8	113,5	113,9	115,3	114,0	111,8
1994									
Februar	115,9	116,6	115,8	115,1	113,6	114,4	117,0	114,7	111,6
Mai	117,0	117,8	116,9	116,2	114,4	115,3	117,7	116,2	112,5
August	117,6	118,4	117,5	116,7	114,9	115,7	118,8	117,5	112,3
November	117,9	118,7	117,8	117,0	115,5	116,1	120,3	122,2	112,3
1995									
Februar	118,9	119,7	118,7	117,9	116,3	117,1	121,5	122,2	112,4
Mai	119,9	120,6	119,8	118,9	117,2	118,2	122,1	123,6	113,2
August	119,8	120,5	119,7	118,8	117,4	118,3	123,0	124,8	113,1
November	120,0	120,8	119,9	118,8	117,6	118,5	123,6	125,6	113,0

Veränderung gegenüber dem entsprechenden Vorjahresmonat in %

1992									
Februar	8,4	9,0	8,5	8,3	7,7	7,9	6,9	6,9	8,0
Mai	7,5	8,0	7,2	7,3	6,7	6,9	6,9	6,4	6,9
August	8,6	9,2	8,6	8,5	7,6	7,6	7,7	7,3	7,9
November	8,2	8,8	8,1	7,8	6,8	7,0	7,8	7,3	7,6
1993									
Februar	7,1	7,1	7,0	6,8	6,2	6,1	7,9	7,5	5,0
Mai	6,2	6,2	6,2	5,9	5,3	5,4	6,6	5,4	2,7
August	5,0	5,0	4,9	4,7	4,2	4,5	5,5	4,8	2,4
November	4,4	4,5	4,4	4,3	4,0	4,5	5,2	4,3	2,1
1994									
Februar	3,0	3,2	3,0	2,8	2,3	2,9	4,2	3,1	2,0
Mai	2,4	2,5	2,5	2,2	2,0	2,3	3,5	3,8	1,8
August	2,2	2,3	2,2	1,8	1,5	1,9	3,5	3,2	0,7
November	2,2	2,2	2,2	1,9	1,8	1,9	4,3	7,2	0,4
1995									
Februar	2,6	2,7	2,5	2,4	2,4	2,4	3,8	6,5	0,7
Mai	2,5	2,4	2,5	2,3	2,4	2,5	3,7	6,4	0,6
August	1,9	1,8	1,9	1,8	2,2	2,2	3,5	6,2	0,7
November	1,8	1,8	1,8	1,5	1,8	2,1	2,7	2,8	0,6

4. Preisindex für den Neubau von Wohngebäuden insgesamt in Berlin seit 1994

Nr.	Bauarbeiten	Wägungs- anteil am Gesamt- index Promille	Preisindex 1991 = 100					Zunahme oder Abnahme (-) in % November gegenüber	
			Durchschnitt		November 1995	August 1995	November 1994	August 1995	November 1994
			1994	1995					
			1	2	3	4	5	6	7
	Rohbauarbeiten	602,30	116,6	118,4	118,3	118,4	117,2	-0,1	0,9
1300	Erdarbeiten	29,35	120,8	118,7	115,1	118,4	120,1	-2,8	-4,2
1303	Verbauarbeiten	1,69	107,5	106,7	103,2	108,5	107,7	-4,9	-4,2
1304	Rammarbeiten	0,32	130,3	134,0	134,9	134,8	130,4	0,1	3,5
1306	Entwässerungskanalarbeiten	10,83	115,1	117,4	117,5	118,2	115,3	-0,6	1,9
3330	Mauerarbeiten	152,97	118,5	120,4	120,8	120,4	118,9	0,3	1,6
3331	Beton- und Stahlbetonarbeiten	202,53	114,6	116,5	116,5	116,4	115,1	0,1	1,2
3332	Naturwerksteinarbeiten	9,36	121,6	121,3	117,5	122,2	122,4	-3,8	-4,0
3333	Betonwerksteinarbeiten	7,55	120,7	125,0	126,0	127,1	121,1	-0,9	4,0
3334	Zimmer- und Holzbauarbeiten	51,70	109,5	110,7	111,1	110,9	109,9	0,2	1,1
3335	Stahlbauarbeiten	0,19	109,0	109,5	110,2	108,7	109,4	1,4	0,7
3337	Abdichtungsarbeiten	8,41	124,5	128,6	129,3	129,0	125,3	0,2	3,2
3338	Dachdeckungs- und Dachabdichtungsarbeiten	39,61	117,7	122,1	123,3	122,9	119,7	0,3	3,0
4350	Putz- und Stuckarbeiten	82,89	119,5	121,2	120,8	120,7	120,6	0,1	0,2
3340	Gerüstarbeiten	4,90	110,8	110,4	109,9	109,9	110,9	-	-0,9
	Ausbauarbeiten	397,70	117,8	121,6	122,5	121,9	119,0	0,5	2,9
3339	Klempnerarbeiten	15,53	116,1	120,1	121,2	121,0	117,3	0,2	3,3
4352	Fliesen- und Plattenarbeiten	32,90	119,6	122,6	123,3	123,3	120,0	-	2,8
4353	Estricharbeiten	18,77	119,2	122,2	123,3	122,8	119,6	0,4	3,1
4354	Gußasphaltarbeiten	0,27	103,8	104,8	101,8	105,5	108,2	-3,5	-5,9
4355	Tischlerarbeiten	78,91	116,4	120,0	121,2	120,4	116,9	0,7	3,7
4356	Parkettarbeiten	3,80	127,4	130,7	131,1	131,0	129,2	0,1	1,5
4358	Rolladenarbeiten	7,71	107,4	110,5	110,6	110,6	108,1	-	2,3
4360	Metallbau-, Schlosserarbeiten	38,42	115,4	118,8	119,4	119,4	115,8	-	3,1
4361	Verglasungsarbeiten	2,96	117,6	121,9	123,7	122,3	119,3	1,1	3,7
4363	Maler- und Lackiererarbeiten	21,30	117,8	122,0	123,6	122,6	119,8	0,8	3,2
4365	Bodenbelagarbeiten	13,62	119,6	124,6	124,8	125,6	120,6	-0,6	3,5
4366	Tapezierarbeiten	7,74	120,5	126,4	127,6	127,6	122,5	-	4,2
5380	Raumlufttechnische Anlagen	3,99	117,7	117,0	116,9	116,9	116,8	-	0,1
5380	Heizanlagen und zentrale Wasser- erwärmungsanlagen	48,26	120,1	123,9	125,1	124,3	120,7	0,6	3,6
5381	Gas-, Wasser- u. Abwasser-Instal- lationsarbeiten	49,22	118,0	121,5	122,4	121,9	118,8	0,4	3,0
5382	elektrische Kabel- und Leitungs- anlagen	41,33	120,2	125,1	125,5	124,3	124,8	1,0	0,6
5384	Blitzschutzanlagen	0,46	106,7	108,9	109,2	109,0	107,5	0,2	1,6
5380	Dämmarbeiten an technischen Anlagen	6,31	115,6	118,7	119,8	118,7	116,1	0,9	3,2
3335	Förderanlagen	6,20	113,2	115,2	116,8	114,6	113,9	1,9	2,5
	Insgesamt	1000	117,1	119,7	120,0	119,8	117,9	0,2	1,8

5. Preisindex für den Neubau von Einfamiliengebäuden in Berlin seit 1994

Nr.	Bauarbeiten	Wägungs- anteil am Gesamt- index Promille	Preisindex 1991 = 100					Zunahme oder Abnahme (-) in % November gegenüber	
			Durchschnitt		November 1995	August 1995	November 1994	August 1995	November 1994
			1994	1995					
			1	2	3	4	5	6	7
	Rohbauarbeiten	647,18	117,8	119,7	119,7	119,6	118,4	0,1	1,1
1300	Erdarbeiten	24,56	120,6	118,5	114,8	118,1	120,0	-2,8	-4,3
1306	Entwässerungskanalarbeiten	12,50	114,5	116,8	116,7	117,6	114,7	-0,8	1,7
3330	Mauerarbeiten	201,93	121,4	123,4	124,0	123,4	121,9	0,5	1,7
3331	Beton- und Stahlbetonarbeiten	190,31	114,8	116,9	117,0	116,9	115,4	0,1	1,4
3332	Naturwerksteinarbeiten	13,64	122,4	121,6	117,9	122,5	123,0	-3,8	-4,1
3333	Betonwerksteinarbeiten	3,79	120,0	125,2	127,5	128,2	120,3	-0,5	6,0
3334	Zimmer- und Holzbauarbeiten	50,22	110,5	111,6	111,9	111,8	110,9	0,1	0,9
3337	Abdichtungsarbeiten	15,41	124,8	129,1	129,9	129,4	125,7	0,4	3,3
3338	Dachdeckungs- und Dachabdichtungsarbeiten	34,95	117,8	121,9	123,1	122,5	119,5	0,5	3,0
4350	Putz- und Stuckarbeiten	96,30	118,3	119,5	119,2	118,9	119,2	0,3	-
3340	Gerüstarbeiten	3,57	112,1	111,6	111,0	110,9	112,1	0,1	-1,0
	Ausbauarbeiten	352,82	118,0	121,8	122,7	122,1	119,1	0,5	3,0
3339	Klempnerarbeiten	9,01	117,4	121,7	122,8	122,5	118,7	0,2	3,5
4352	Fliesen- und Plattenarbeiten	25,57	119,5	122,6	123,3	123,3	119,9	-	2,8
4353	Estricharbeiten	22,44	119,5	122,7	123,9	123,3	119,9	0,5	3,3
4355	Tischlerarbeiten	60,54	116,4	119,7	121,0	120,0	117,0	0,8	3,4
4358	Rolladenarbeiten	6,33	107,0	109,8	109,9	109,9	107,7	-	2,0
4360	Metallbau-, Schlosserarbeiten	35,80	115,8	119,1	119,6	119,6	116,3	-	2,8
4361	Verglasungsarbeiten	1,63	118,7	123,0	124,7	123,6	120,4	0,9	3,6
4363	Maler- und Lackiererarbeiten	23,56	117,9	121,6	123,2	122,2	119,3	0,8	3,3
4365	Bodenbelagarbeiten	16,07	122,3	128,2	128,5	129,3	123,9	-0,6	3,7
4366	Tapezierarbeiten	11,89	120,5	126,4	127,6	127,6	122,5	-	4,2
5380	Raumlufttechnische Anlagen	0,83	112,6	111,5	111,3	111,3	111,5	-	-0,2
5380	Heizanlagen und zentrale Wasser- erwärmungsanlagen	41,52	119,2	122,7	123,8	123,0	119,6	0,7	3,5
5381	Gas-, Wasser- u. Abwasser-Instal- lationsarbeiten	51,17	118,4	122,0	123,0	122,4	119,2	0,5	3,2
5382	elektrische Kabel- und Leitungs- anlagen	40,98	118,6	123,8	123,7	123,0	122,8	0,6	0,7
5380	Dämmarbeiten an technischen Anlagen	5,48	115,6	118,7	119,8	118,7	116,1	0,9	3,2
	Insgesamt	1000	117,9	120,4	120,8	120,5	118,7	0,2	1,8

6. Preisindex für den Neubau von Mehrfamiliengebäuden in Berlin seit 1994

Nr.	Bauarbeiten	Wägungs- anteil am Gesamt- index Promille	Preisindex 1991 = 100					Zunahme oder Abnahme (-) in % November gegenüber	
			Durchschnitt		November 1995	August 1995	November 1994	August 1995	November 1994
			1994	1995					
			1	2	3	4	5	6	7
	Rohbauarbeiten	608,54	116,6	118,4	118,4	118,5	117,2	-0,1	1,0
1300	Erdarbeiten	25,11	120,4	118,3	114,5	117,8	119,8	-2,8	-4,4
1304	Rammarbeiten	0,66	128,7	132,3	133,2	133,1	128,8	0,1	3,4
1306	Entwässerungskanalarbeiten	8,57	113,7	115,6	115,4	116,5	113,7	-0,9	1,5
3330	Mauerarbeiten	164,64	117,7	119,6	120,0	119,6	118,1	0,3	1,6
3331	Beton- und Stahlbetonarbeiten	224,94	114,6	116,5	116,5	116,4	115,1	0,1	1,2
3332	Naturwerksteinarbeiten	6,47	124,3	124,1	119,6	125,3	125,2	-4,5	-4,5
3333	Betonwerksteinarbeiten	13,31	120,7	124,9	125,8	126,8	121,1	-0,8	3,9
3334	Zimmer- und Holzbauarbeiten	32,58	107,8	108,7	109,1	108,9	108,0	0,2	1,0
3337	Abdichtungsarbeiten	4,93	124,2	128,4	129,1	128,7	125,0	0,3	3,3
3338	Dachdeckungs- und Dachabdichtungsarbeiten	35,74	118,3	122,5	123,7	123,4	120,1	0,2	3,0
4350	Putz- und Stuckarbeiten	84,88	120,2	122,2	121,7	121,7	121,4	-	0,2
3340	Gerüstarbeiten	6,71	110,8	110,4	109,9	109,8	110,9	0,1	-0,9
	Ausbauarbeiten	391,46	117,6	121,3	122,2	121,6	118,7	0,5	2,9
3339	Klempnerarbeiten	13,47	116,4	120,4	121,5	121,3	117,7	0,2	3,2
4352	Fliesen- und Plattenarbeiten	28,56	119,4	122,5	123,1	123,1	119,9	-	2,7
4353	Estricharbeiten	22,08	119,2	122,3	123,4	122,9	119,6	0,4	3,2
4354	Gußasphaltarbeiten	0,33	103,8	104,8	101,8	105,5	108,2	-3,5	-5,9
4355	Tischlerarbeiten	72,60	116,2	120,0	121,3	120,4	116,8	0,7	3,9
4356	Parkettarbeiten	1,15	124,9	128,7	129,1	129,1	126,8	-	1,8
4358	Rolladenarbeiten	5,64	107,0	110,0	110,1	110,1	107,7	-	2,2
4360	Metallbau-, Schlosserarbeiten	37,38	116,5	119,8	120,4	120,4	116,9	-	3,0
4361	Verglasungsarbeiten	2,53	117,7	122,0	123,6	122,5	119,4	0,9	3,5
4363	Maler- und Lackiererarbeiten	21,23	117,9	122,0	123,5	122,7	119,8	0,7	3,1
4365	Bodenbelagarbeiten	17,29	116,4	120,2	120,3	121,1	116,7	-0,7	3,1
4366	Tapezierarbeiten	4,95	120,7	126,3	127,6	127,6	122,5	-	4,2
5380	Raumluftechnische Anlagen	4,87	120,5	120,2	120,1	120,2	119,8	-0,1	0,3
5380	Heizanlagen und zentrale Wasser- erwärmungsanlagen	41,61	119,2	122,6	123,8	123,0	119,7	0,7	3,4
5381	Gas-, Wasser- u. Abwasser-Instal- lationsarbeiten	49,58	117,6	121,2	122,1	121,6	118,3	0,4	3,2
5382	elektrische Kabel- und Leitungs- anlagen	47,87	119,9	125,2	125,9	124,7	124,1	1,0	1,5
5384	Blitzschutzanlagen	0,13	106,7	108,9	109,2	109,0	107,5	0,2	1,6
5380	Dämmarbeiten an technischen Anlagen	7,07	115,6	118,7	119,8	118,7	116,1	0,9	3,2
3335	Förderanlagen	13,12	113,3	115,2	116,7	114,6	114,0	1,8	2,4
	Insgesamt	1000	117,0	119,5	119,9	119,7	117,8	0,2	1,8

9. Preisindex für den Neubau von Bürogebäuden in Berlin seit 1994

Nr.	Bauarbeiten	Wägungs- anteil am Gesamt- index Promille	Preisindex 1991 = 100					Zunahme oder Abnahme (-) in % November gegenüber	
			Durchschnitt		November 1995	August 1995	November 1994	August 1995	November 1994
			1994	1995					
			1	2	3	4	5	6	7
	Rohbauarbeiten	453,55	114,0	115,3	115,1	115,3	114,5	-0,2	0,5
1300	Erdbauarbeiten	27,87	120,4	118,2	114,6	117,8	119,6	-2,7	-4,2
1303	Verbauarbeiten	6,11	107,5	106,7	103,2	108,5	107,7	-4,9	-4,2
1304	Rammarbeiten	1,97	117,1	120,1	120,9	120,8	117,1	0,1	3,2
1306	Entwässerungskanalarbeiten	4,88	114,7	117,0	117,1	117,8	114,8	-0,6	2,0
3330	Mauerarbeiten	59,42	116,6	118,5	119,2	118,4	117,0	0,7	1,9
3331	Beton- und Stahlbetonarbeiten	229,51	112,4	113,9	113,9	113,9	112,9	-	0,9
3332	Naturwerksteinarbeiten	34,66	113,1	114,2	113,2	114,5	114,5	-1,1	-1,1
3333	Betonwerksteinarbeiten	1,16	120,7	125,1	126,3	127,5	121,0	-0,9	4,4
3334	Zimmer- und Holzbauarbeiten	11,89	107,1	107,5	107,8	107,7	107,4	0,1	0,4
3335	Stahlbauarbeiten	6,38	109,0	109,5	110,2	108,7	109,4	1,4	0,7
3337	Abdichtungsarbeiten	5,59	123,3	127,9	128,6	128,3	124,2	0,2	3,5
3338	Dachdeckungs- und Dachabdichtungsarbeiten	17,90	119,6	125,1	126,8	126,3	122,2	0,4	3,8
4350	Putz- und Stuckarbeiten	39,37	115,6	115,5	114,9	114,8	116,3	0,1	-1,2
3340	Gerüstarbeiten	6,84	112,0	111,5	110,9	110,8	112,0	0,1	-1,0
	Ausbauarbeiten	546,45	116,5	120,4	121,3	120,8	117,4	0,4	3,3
3339	Klempnerarbeiten	15,44	116,7	120,4	121,2	121,1	117,9	0,1	2,8
4352	Fliesen- und Plattenarbeiten	18,03	119,4	122,4	123,1	123,1	119,9	-	2,7
4353	Estricharbeiten	16,18	118,6	121,3	122,3	121,9	118,9	0,3	2,9
4354	Gußasphaltarbeiten	0,44	103,8	104,8	101,8	105,5	108,2	-3,5	-5,9
4355	Tischlerarbeiten	84,18	118,9	123,2	124,3	123,9	119,5	0,3	4,0
4356	Parkettarbeiten	0,78	128,2	131,3	131,8	131,6	130,0	0,2	1,4
4358	Rolladenarbeiten	10,07	116,3	118,3	117,9	118,5	116,4	-0,5	1,3
4360	Metallbau-, Schlosserarbeiten	159,19	113,1	117,4	118,0	117,9	113,8	0,1	3,7
4361	Verglasungsarbeiten	6,73	116,2	120,4	122,3	120,7	117,8	1,3	3,8
4363	Maler- und Lackiererarbeiten	15,40	118,0	121,9	123,4	122,5	119,7	0,7	3,1
4364	Korrosionsschutzarb. an Stahl- und Alubauten	0,16	121,2	134,7	138,5	135,5	131,5	2,2	5,3
4365	Bodenbelagarbeiten	16,56	124,2	130,8	131,2	132,0	126,2	-0,6	4,0
4366	Tapezierarbeiten	1,61	120,6	126,4	127,6	127,6	122,5	-	4,2
5380	Raumluftechnische Anlagen	27,13	113,7	113,4	113,5	113,5	113,0	-	0,4
5380	Heizanlagen und zentrale Wasser- erwärmungsanlagen	40,59	119,1	122,8	123,9	123,2	119,8	0,6	3,4
5381	Gas-, Wasser- u. Abwasser-Instal- lationsarbeiten	24,88	117,3	120,4	121,3	120,8	118,0	0,4	2,8
5382	elektrische Kabel- und Leitungs- anlagen	82,77	118,0	122,8	124,2	122,8	120,2	1,1	3,3
5384	Blitzschutzanlagen	1,21	106,7	108,9	109,2	109,0	107,5	0,2	1,6
5380	Dämmarbeiten an technischen Anlagen	10,49	115,6	118,7	119,8	118,7	116,1	0,9	3,2
3335	Förderanlagen	14,61	112,7	115,4	117,6	114,7	113,4	2,5	3,7
	Insgesamt	1000	115,4	118,0	118,5	118,3	116,1	0,2	2,1

10. Preisindex für die Instandhaltung von Wohngebäuden in Berlin seit 1994 nach Bauwerken und Bauarbeiten

Nr.	Bauarbeiten	Wägungs- anteil am Gesamt- index Promille	Preisindex 1991 = 100					Zunahme oder Abnahme (-) in % November gegenüber	
			Durchschnitt		November 1995	August 1995	November 1994	August 1995	November 1994
			1994	1995					
			1	2	3	4	5	6	7

Mehrfamiliengebäude ohne Schönheitsreparaturen

3330	Mauerarbeiten	13,68	119,1	121,3	121,6	121,3	119,4	0,2	1,8
7334	Zimmer- und Holzbauarbeiten	12,79	111,2	112,9	113,7	113,3	111,6	0,4	1,9
7338	Dachdeckungs- und Dachab- dichtungsarbeiten	103,63	129,2	134,0	135,6	134,8	130,3	0,6	4,1
7339	Klempnerarbeiten	48,28	113,5	117,5	118,7	118,1	114,7	0,5	3,5
7350	Putz- und Stuckarbeiten	40,10	122,6	123,3	123,6	123,1	122,8	0,4	0,7
7355	Tischlerarbeiten	70,24	113,0	116,4	117,8	116,8	113,4	0,9	3,9
7358	Rolladenarbeiten	20,16	108,5	110,0	110,3	110,3	108,5	-	1,7
4360	Metallbau-, Schlosserarbeiten	25,81	118,8	121,8	122,2	122,2	119,2	-	2,5
7363	Maler- und Lackiererarbeiten	353,05	116,5	121,8	123,1	122,4	119,9	0,6	2,7
7365	Bodenbelagarbeiten	9,44	115,0	120,4	121,4	121,4	115,0	-	5,6
5380	Heizanlagen und zentrale Wasser- erwärmungsanlagen	177,29	120,0	123,3	124,3	123,8	120,5	0,4	3,2
7381	Gas-, Wasser- und Abwasserin- stallationsarbeiten	54,34	119,5	123,3	124,4	123,8	120,2	0,5	3,5
5382	elektrische Kabel- und Leitungs- anlagen	71,19	118,7	122,5	122,5	121,6	123,1	0,7	-0,5
Insgesamt 1000			118,5	122,6	123,6	123,0	120,3	0,5	2,7

Schönheitsreparaturen in einer Wohnung

7363	Maler- und Lackiererarbeiten	782,86	116,9	123,4	125,0	124,0	122,1	0,8	2,4
7366	Tapezierarbeiten	217,14	120,4	126,5	127,7	127,8	122,5	-0,1	4,2
Insgesamt 1000			117,7	124,1	125,6	124,8	122,2	0,6	2,8

11. Preisindex für Tiefbau in Berlin seit 1985 nach Bauwerksarten

Jahr Monat	Preisindex 1991 = 100				Veränderung gegenüber dem Vorjahr bzw. dem entsprechenden Vorjahresmonat in %			
	insgesamt	Straßen- bau	Ingenieur- bau	Leitungs- bau	insgesamt	Straßen- bau	Ingenieur- bau	Leitungs- bau
	1	2	3	4	5	6	7	8
1985	77,3	74,7	78,9	75,9	—	—	—	—
1986	79,0	77,7	79,9	78,5	2,2	4,0	1,3	3,4
1987	80,2	78,7	80,9	80,2	1,5	1,3	1,3	2,2
1988	82,5	81,8	82,9	82,2	2,9	3,9	2,5	2,5
1989	84,6	83,5	85,4	83,9	2,5	2,1	3,0	2,1
1990	91,3	90,6	91,9	90,6	7,9	8,5	7,6	8,0
1991	100	100	100	100	9,5	10,4	8,8	10,4
1992	107,6	104,3	109,6	105,3	7,6	4,3	9,6	5,3
1993	110,8	104,9	114,3	108,4	3,0	0,6	4,3	2,9
1994	112,2	104,1	117,2	107,5	1,3	-0,8	2,5	-0,8
1995	112,9	103,3	118,7	108,5	0,6	-0,8	1,3	0,9
1991								
Februar	96,5	97,2	96,2	96,3	10,2	12,5	8,7	11,1
Mai	100,7	100,9	100,5	100,8	10,9	12,5	9,8	11,8
August	100,9	100,6	101,0	100,8	9,2	9,1	9,0	10,2
November	101,8	101,1	102,2	101,9	7,6	7,1	7,8	8,3
1992								
Februar	104,2	102,8	105,2	103,1	8,0	5,8	9,4	7,1
Mai	107,6	104,7	109,6	104,5	6,9	3,8	9,1	3,7
August	108,9	105,0	111,5	106,1	7,9	4,4	10,4	5,3
November	109,5	104,8	112,2	107,4	7,6	3,7	9,8	5,4
1993								
Februar	109,4	104,5	112,3	107,5	5,0	1,7	6,7	4,3
Mai	110,5	104,8	113,8	108,6	2,7	0,1	3,8	3,9
August	111,5	105,0	115,4	108,6	2,4	—	3,5	2,4
November	111,8	105,4	115,6	108,7	2,1	0,6	3,0	1,2
1994								
Februar	111,6	103,8	116,4	107,4	2,0	-0,7	3,7	-0,1
Mai	112,5	104,3	117,5	107,9	1,8	-0,5	3,3	-0,6
August	112,3	104,3	117,4	107,4	0,7	-0,7	1,7	-1,1
November	112,3	104,0	117,6	107,2	0,4	-1,3	1,7	-1,4
1995								
Februar	112,4	103,4	117,9	107,5	0,7	-0,4	1,3	0,1
Mai	113,2	103,5	119,0	108,7	0,6	-0,8	1,3	0,7
August	113,1	103,4	118,8	108,9	0,7	-0,9	1,2	1,4
November	113,0	103,0	118,9	108,7	0,6	-1,0	1,1	1,4