

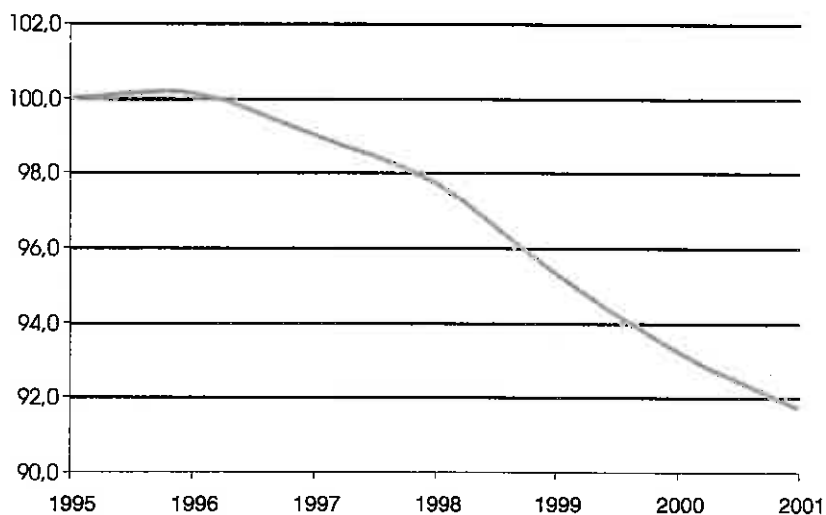
Statistischer Bericht

M I 4 - vj 2/02

Messzahlen für Bauleistungspreise und Preisindizes für Wohn- und Nichtwohngebäude in Berlin

Mai 2002

Preisindex für den Neubau von Wohngebäuden in Berlin



Wir über uns

Der Auftrag des Statistischen Landesamtes Berlin ist im Berliner Landesstatistikgesetz vom 9. Dezember 1992 definiert. Das Amt hat entsprechend den Grundsätzen der Neutralität, Objektivität und wissenschaftlichen Unabhängigkeit Daten unter Verwendung neuester wissenschaftlicher Erkenntnisse, sachgerechter Methoden und Informationstechniken zu sammeln und für die Darstellung politischer, gesellschaftlicher, wirtschaftlicher und ökologischer Zusammenhänge aufzuschlüsseln.

So erreichen Sie uns

Das **Statistische Landesamt Berlin** befindet sich im „Bildungs- und Verwaltungszentrum Friedrichsfelde“ im Bezirk Lichtenberg (Nähe Tierpark Friedrichsfelde).
**Statistisches Landesamt Berlin
Alt-Friedrichsfelde 60
10315 Berlin**

Verkehrsverbindungen:

U-Bahn, Linie U 5 bis Bahnhof „Friedrichsfelde“ (Anschluss Bus 108 bis Haltestelle „Bildungs- und Verwaltungszentrum“),
S-Bahn, Linien S 5, S 7, S 75 bis Bahnhof „Friedrichsfelde-Ost“ (Anschluss Bus 392 bis Haltestelle „Bildungs- und Verwaltungszentrum“),
Straßenbahn, Linien 26, 27, 28 bis Haltestelle „Am Tierpark“,
Bus, Linien 108, 392 bis Haltestelle „Bildungs- und Verwaltungszentrum“ oder Linien 194, 291 bis Haltestelle „Am Tierpark / Alfred-Kowalke-Straße“.

Veröffentlichungen

Sie können alle Publikationen des Statistischen Landesamtes in unserer **Bibliothek** einsehen.

Öffnungszeiten:

montags bis mittwochs
von 9 bis 15 Uhr,
donnerstags
von 9 bis 17 Uhr
und freitags
von 9 bis 14 Uhr.

Telefon: (030) 9021 3540.

Hier stehen darüber hinaus auch die Veröffentlichungen der anderen Statistischen Ämter der Länder und des Bundes zur Verfügung, ebenso internationale Publikationen, insbesondere Standardwerke zur statistischen Methodenlehre und zu Wirtschafts- und Sozialwissenschaften.

Ein aktuelles Verzeichnis unserer Veröffentlichungen ist bei der **Zentralen Information und Beratung** zu erhalten.

Im **Internet** ist das Statistische Landesamt Berlin darüber hinaus mit Eckdaten für Berlin und Online-Datenbanken vertreten:

www.statistik-berlin.de

Informationen zu dieser Veröffentlichung

Fachbereich Preise:

Automatische Telefonauskunft
ausgewählter Indizes:
(030) 9021 3363
Telefon: (030) 9021 3313
Telefax: (030) 51 58 83 08
E-Mail Internet:
preise@statistik-berlin.de

Auskunftsstelle:

Zentrale Information und Beratung
(ZI), Haus 3, Erdgeschoss
Zimmer 3.005,
Telefon: (030) 9021 3434
Telefax: (030) 9021 3655
E-Mail: info@statistik-berlin.de

Zeichenerklärung

- nichts vorhanden
- () Aussagewert ist eingeschränkt
- ⊠ Zahlenwert unbekannt oder geheimgehalten
- x Tabellenfach gesperrt, weil Aussage nicht sinnvoll
- / Zahlenwert nicht sicher genug
- 0 weniger als die Hälfte von 1 in der letzten besetzten Stelle, jedoch mehr als nichts
- p vorläufige Zahl
- ⋮ Angabe fällt später an
- r berichtigte Zahl
- s geschätzte Zahl

Inhaltsverzeichnis

	Seite
Tabellen	
Information und Beratung	2
Erläuterungen	4
Allgemeine Hinweise	4
Definitionen	5
Hinweise auf andere Veröffentlichungen	5
Erhebungsmerkmale	6
Ergebnisse kurz gefasst	6
Datenangebot aus dem Sachgebiet	23
Allgemeines Informationsangebot	23
Datenangebot	23
Lieferung	23
Kosten	23
Datenmaterial	23
Veröffentlichungen	23
Bestellung	24
Liefer- und Zahlungsbedingungen	24
1. Messzahlen für Bauleistungspreise seit 2000	7
2. Preisindex für den Neubau von Wohngebäuden in Berlin seit 1913 nach verschiedenen Basisjahren	12
3. Preisindex für Wohn- und Nichtwohngebäude in Berlin seit 1961 nach Bauwerksarten	14
4. Preisindex für den Neubau von Wohngebäuden insgesamt (Bauleistungen am Bauwerk) in Berlin seit 2000	15
5. Preisindex für den Neubau von Wohngebäuden insgesamt (Bauleistungen insgesamt) in Berlin seit 2000	15
6. Preisindex für den Neubau von Einfamiliengebäuden in Berlin seit 2000	17
7. Preisindex für den Neubau von Mehrfamiliengebäuden insgesamt in Berlin seit 2000	18
8. Preisindex für den Neubau von gemischtgenutzten Gebäuden insgesamt in Berlin seit 2000	19
9. Preisindex für den Neubau von Bürogebäuden insgesamt in Berlin seit 2000	20
10. Preisindex für den Neubau von gewerblichen Betriebsgebäuden in Berlin seit 2000	21
11. Preisindex für die Instandhaltung von Wohngebäuden insgesamt in Berlin seit 2000	22

Impressum

Berliner Statistik
Statistischer Bericht
M 14 - vj 2/02

* Bericht enthält Angaben, die alle
Statistischen Landesämter für ihren Bereich
unter gleicher Kennziffer veröffentlichen

Herausgeber

Statistisches Landesamt Berlin
Alt-Friedrichsfelde 60
10315 Berlin

Erscheinungsfolge

vierteljährlich

Preis

4,00 EUR

Bestell Nr.

350.1

© Statistisches Landesamt Berlin

Für nichtgewerbliche Zwecke sind
Vervielfältigung und unentgeltliche Verbrei-
tung, auch auszugsweise, nur mit
Quellenangabe gestattet. Die Verbreitung,
auch auszugsweise, über elektronische
Systeme/Datenträger bedarf der vorherigen
Zustimmung. Alle übrigen Rechte bleiben
vorbehalten.

Erläuterungen

Allgemeine Hinweise

Aufgabe und Ziel der Statistik

Die Statistik der Baupreise ist Bestandteil des Systems der amtlichen Preisstatistik. Dessen wichtigste Aufgabe ist es, die Entwicklung der Preise für die bedeutendsten Gütergruppen auf den verschiedenen Wirtschaftsstufen bzw. nach institutionellen Wirtschaftsbereichen nachzuweisen, um amtlichen Stellen, Betrieben, Verbänden, Instituten und Privatpersonen Unterlagen für Wirtschaftsanalysen und für wirtschaftliche, wirtschafts- und sozialpolitische Zwecke an die Hand zu geben. Preismesszahlen und Preisindizes als Ausdruck der Preisentwicklung sind wichtige Instrumente der Wirtschaftsbeobachtung und so konstruiert, dass sie für die Analyse von Preisentwicklungen im Zeitablauf verwendet werden können. Die Baupreisindizes bringen die Entwicklung der Preise für den Neubau ausgewählter Bauwerksarten des Hoch- und Tiefbaus sowie für Instandhaltungsmaßnahmen an Wohngebäuden zum Ausdruck. Sie geben keine Auskunft über die Entwicklung der Verkehrs-, Ertrags- oder Mietwerte von Bauwerken. Baupreisindizes dienen häufig als Bezugsgröße von Wertsicherungsklauseln in Miet-, Pacht- und anderen Verträgen. Welcher Index bestimmten Vertragsverhältnissen zugrunde zu legen ist, liegt im Ermessen der Vertragsparteien.

Rechtsgrundlage

Gesetz über die Preisstatistik vom 9. August 1958 in der im Bundesgesetzblatt Teil III, Gliederungsnummer 720-9, veröffentlichten bereinigten Fassung, zuletzt geändert durch Artikel 16 des Gesetzes vom 19. Dezember 1997 (BGBl. I S. 3158), in Verbindung mit dem Gesetz über die Statistik für Bundeszwecke (Bundesstatistikgesetz — BStatG) vom 22. Januar 1987 (BGBl. I S. 462, 565), zuletzt geändert durch Art. 3 des Gesetzes vom 21. Dezember 2000 (BGBl. I S. 1857). Erhoben werden Angaben zu § 4 Abs. 1 des Gesetzes über die Preisstatistik.

Berichtskreis

Die Preiserhebungen erfolgen bei einer repräsentativen Auswahl baugewerblicher Unternehmen. Berichtsmonate sind Februar, Mai, August und November, und zwar jeweils der ganze Monat, nicht bestimmte Kalendertage.

Gebietsstand

Die Angaben in diesem Bericht beziehen sich bis Februar 1991 auf Berlin-West, ab Mai 1991 auf das gesamte Stadtgebiet.

Periodizität

Diese Statistik wird vierteljährlich erhoben.

Klassifikationen

Erhoben werden die Preise für ca. 220 Bauleistungen entsprechend dem Verzeichnis der Bauarbeiten und Bauleistungen des Statistischen Bundesamtes (Arbeitsunterlage). Die Texte der Leistungspositionen sind für den Bereich Hochbau dem Standardleistungsbuch für das Bauwesen (StLB) und für den Straßenbau dem Standardleistungskatalog für den Straßen- und Brückenbau (StLK) angepasst.

Methodische Hinweise

Preismesszahlen und Preisindizes werden einschließlich Mehrwertsteuer nachgewiesen. Eine Umrechnung, die durch die Erhöhung der Mehrwertsteuer von 15 % auf 16 % ab April 1998 bedingt ist, kann, falls erforderlich, durch Multiplikation, mit dem Faktor 1,009 vorgenommen werden.

Zur Anpassung der Baupreisstatistik an technische und wirtschaftliche Veränderungen wird der Erhebungskatalog für Bauleistungen in bestimmten Abständen modifiziert und meistens in Verbindung damit die Berechnung der Messzahlen und Indizes auf ein neues Basisjahr umgestellt und das Wägungsschema zur Berechnung der Preisindizes erneuert. Die letzte Anpassung des Erhebungskataloges an die strukturellen Änderungen in der Bauwirtschaft wurde — ohne Umbasierung — im Februar 2000 vorgenommen. Im Mai 1998 erfolgte die Umstellung auf das aktuelle Basisjahr 1995 = 100. Seit diesem Zeitpunkt werden die Indizes für "Wohngebäude - Bauleistungen insgesamt" und "Instandhaltung von Mehrfamiliengebäuden mit Schönheitsreparaturen" zusätzlich veröffentlicht.

Um eine langfristige Betrachtung der Preisentwicklung zu ermöglichen, werden nach der Umstellung der Indexberechnung auf ein neues Basisjahr (= 100) die alten und neuen Indizes zu einer durchlaufenden Reihe verkettet, wie es in diesem Bericht für den Preisindex für Wohngebäude seit 1913 (Tab. 2) praktiziert wurde. Dabei wird am Beispiel der Umbasierung der Indizes von der Basis 1991 = 100 auf die neue Basis 1995 = 100 folgendermaßen verfahren:

Der neue Index (1995 = 100) wird für den ersten Monat seiner Berechnung (Februar 1995) dem bisherigen Index für Februar 1995 (1991 = 100) gegenübergestellt; Aus diesen beiden Werten wird der Quotient "neuer Index durch bisheriger Index Februar 1995" ermittelt.

Mit diesem Quotienten werden alle Werte der bisherigen Indexreihe (1991 = 100) bis einschließlich Februar 1995 multipliziert. Durch die Umbasierung werden alle Zahlen der bisherigen Indexreihe im gleichen Verhältnis auf ein niedrigeres Niveau verkleinert, so dass die Relationen zwischen den Werten (von Rundungsdifferenzen abgesehen) unverändert bleiben. Lediglich für den Zeitraum Februar 1995 bis Februar 1998 ergeben sich gegenüber den bisher veröffentlichten Indexreihen leichte Veränderungen. Sie beruhen auf rückwirkend durchgeführten Änderungen der Gewichtungsanteile.

Bei der Weiterführung der Indexreihen nach altem Basisjahr anhand der Indizes auf neuer Basis wird analog vorgegangen:

Ermittlung des Quotienten "alter Index durch neuen Index Februar 1995";

Multiplikation aller Werte der neuen Indexreihe (1995 = 100) ab Februar 1995 mit diesem Quotienten.

Die Indexveränderung (Preisveränderung) von einem Zeitpunkt zum anderen kann in Punkten oder Prozents ausgedrückt werden. Die Indexentwicklung nach Punkten ergibt sich als Differenz zwischen dem neuen und dem alten Indexstand. Das Ergebnis ist je nach Wahl des Basisjahres unterschiedlich. Die Indexentwicklung in Prozents kann nach der Formel:

$$\frac{(\text{Index neu} - \text{Index alt}) \times 100}{\text{Index alt}} = \text{Veränderung in \%}$$

berechnet werden. Das Ergebnis ist von der Wahl des Basisjahres unabhängig, wenn man von möglichen Rundungsdifferenzen absieht.

Definitionen

Preise

In der Baupreisstatistik wird die Entwicklung der Baupreise — nicht der Baukosten — beobachtet. Anhaltspunkte für die Entwicklung von Baukosten sind den Veröffentlichungen der Bautätigkeitsstatistik zu entnehmen (siehe Statistische Berichte F II 1). Die im Rahmen der Baupreisstatistik ermittelten Preise für Bauleistungen sind Marktpreise bei Auftragsvergabe (keine Angebotspreise) ohne Mehrwertsteuer.

Messzahlen für Bauleistungspreise

Aus den vierteljährlich gemeldeten Preisen werden betriebliche Einzelmesszahlen (z. Zt. auf der Basis 1995 = 100) errechnet. Diese werden zu Landesdurchschnittsmesszahlen für jede Bauleistung

zusammengefasst. Die Landesdurchschnittsmesszahlen geben als "baumaßnahmenneutrale" Erzeugerpreisindikatoren über den mittleren Preisstand im Berichtsmonat im Vergleich zum Basisjahr Auskunft. Die Jahresmesszahlen und die Jahresindizes sind einfache Durchschnitte aus den entsprechenden Ergebnissen der vier Quartale.

Preisindizes für Bauwerke

Die Baupreisindizes werden für verschiedene Bauwerksarten und -typen errechnet, indem die Landesdurchschnittsmesszahlen für Bauleistungen mit den Mengenkomponenten des für jede Bauwerksart unterschiedlichen Wägungsschemas gewichtet werden. Die Wägungsschemata entsprechen den für das Bundesgebiet insgesamt geltenden Leistungsstrukturen. Für Berlin ist somit nur die Preiskomponente ein landesspezifisches Datum.

Einfamiliengebäude

Wohngebäude mit einer Hauptwohnung, wobei untergeordnete Einliegerwohnungen zulässig sind.

Mehrfamiliengebäude

Wohngebäude mit drei oder mehr Wohnungen.

Gemischtgenutzte Gebäude

Gebäude, deren gesamte Nutzfläche mindestens zur Hälfte Wohnzwecken gewidmet ist. Hierzu gehören Wohngebäude mit Läden, Büroräumen, nichtstörenden Handwerksbetrieben u.ä.

Hinweise auf andere Veröffentlichungen

Ergebnisse dieser Statistik für das gesamte Bundesgebiet enthält die vom Statistischen Bundesamt herausgegebene Fachserie 17, Reihe 4 "Messzahlen für Bauleistungspreise und Preisindizes für Bauwerke", deren wichtigste Inhalte zuvor als Eilbericht gleichen Titels veröffentlicht werden.

Veröffentlichungen mit weiteren Ergebnissen, mit Kommentierungen und methodischen Hinweisen:

1. Evers, K.: Die Statistiken des Bau- und Wohnungswesens — Systemaufbau, Erweiterungsmöglichkeiten, Basisdaten; "Berliner Statistik" — Monatsschrift 1987, Heft 10, S. 246.
2. Paffhausen, J.: Entwicklung der Preise für den Neubau von Wohngebäuden in Berlin (West) und im Bundesgebiet 1960 bis 1989; "Berliner Statistik" — Monatsschrift 1990, Heft 5, S. 92.
3. Salchow, J.: Baupreisindizes für Bauleistungen und Bauwerke in Berlin, Februar 1995 bis Februar 1996; "Berliner Statistik" — Monatsschrift 1996, Heft 5, S. 80.

Erhebungsmerkmale

Bauarbeiten bzw. Bauleistungen (vgl. Vorspalte Tabelle 1)

Ergebnisse kurz gefasst

Tiefpunkt der Berliner Baupreisindizes möglicherweise überwunden

Nach Mitteilung des Statistischen Landesamtes gingen die Preise der in Berlin ansässigen Baufirmen im 2. Quartal 2002 weiter zurück, aber im Vorjahresvergleich nur noch um 1,0 Prozent. Der für die Berliner Bauwirtschaft errechnete Preisindex für den Neubau von Wohngebäuden erreichte mit 90,9 Punkten (1995 = 100) erstmals seit August 1999 keinen Rückgang zum Vorquartal (0,1 Prozent).

Auch der Rückgang des Wohngebäude-Teilindex für Rohbauarbeiten (Indexgewicht 50 Prozent) hat sich verlangsamt. Er betrug im Berichtsquartal 1,7 Prozent. Der Teilindex

wurde mit 84,9 Punkten (1995 = 100) ausgewiesen. Bei den Bauleistungen „Erdarbeiten“ (+1,2 Prozent) und „Stahlbauarbeiten“ (+0,7 Prozent) meldeten die Berliner Baufirmen dem Statistischen Landesamt Preis erhöhungen. Bei den übrigen in diesen Teilindex eingehenden Bauleistungen ergaben sich Preisrückgänge zwischen 0,7 Prozent („Dachdeckungs- und Dachabdichtungsarbeiten“) und 5,1 Prozent („Zimmer- und Holzbauarbeiten“).

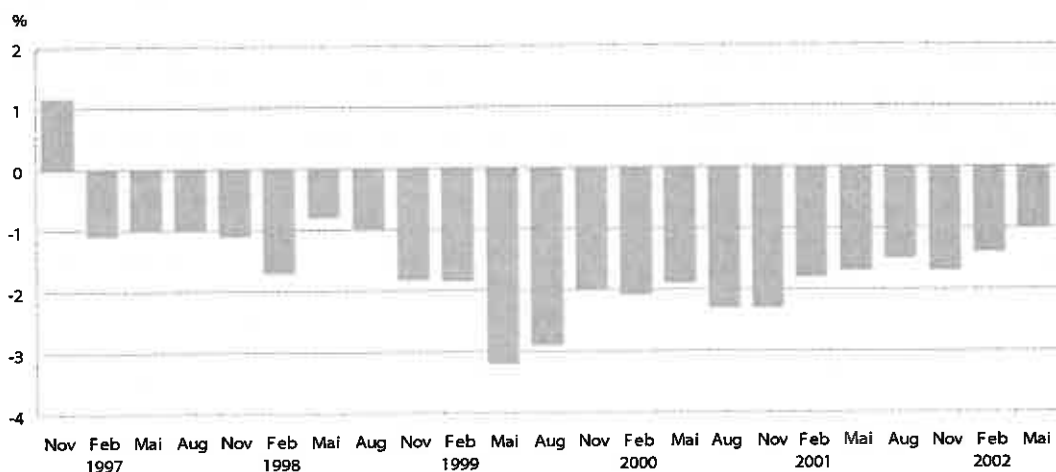
Für den Wohngebäude-Teilindex für Ausbauarbeiten (Indexgewicht ebenfalls 50 Prozent) wurde für das 2. Quartal 2002 ein im Vergleich zum Gesamtindex geringerer Rückgang (0,3 Prozent) ausgewiesen. Der Teilindex erreichte einen aktuellen Stand von 96,9 Punkten (1995 = 100). Die Preisveränderungen bei den in die Berech-

nung eingehenden Bauleistungen reichen hier von einem Preisanstieg um 5,3 Prozent für „Gussasphaltarbeiten“ bis zu einem Preisrückgang um 4,0 Prozent bei „Tapezierarbeiten“.

Den Preisindex für Bürogebäude wies das Statistische Landesamt für das 2. Quartal 2002 mit 94,2 Punkten (1995 = 100) aus. Gegenüber dem Vergleichsquartal des Vorjahres errechnet sich ein Rückgang um 0,5 Prozent.

Der Stand des Preisindex für gewerbliche Betriebsgebäude wurde für das 2. Berichtsquartal des laufenden Jahres mit 94,5 Punkten (1995 = 100) angegeben. Im Vorjahresvergleich bedeutet dies einen Rückgang um 0,7 Prozent.

Preisindex für den Neubau von Wohngebäuden in Berlin Veränderung gegenüber dem Vorjahresmonat



1. Messzahlen für Bauleistungspreise seit 2000

Verzeichnis der Bauarbeiten und Bauleistungen		Preisindex 1995 = 100					Zunahme oder Abnahme (-) in % Mai 2002 gegenüber	
Nr.	Bezeichnung	Durchschnitt		Mai 2002	Februar 2002	Mai 2001	Februar 2002	Mai 2001
		2000	2001					
0050	Baunebenleistungen							
005001	Architektenleistungen	94,2	93,0	92,4	92,3	93,2	0,1	-0,9
005002	Ingenieurleistungen	90,9	88,9	87,9	87,7	89,1	0,2	-1,3
005003	Verwaltungsleistungen	93,1	91,7	90,9	90,8	91,8	0,1	-1,0
1300	Erdenarbeiten							
130002	Baugrube ausheben	74,9	72,8	77,9	72,1	73,0	8,0	6,7
130003	Leitungsgraben ausheben	73,6	72,4	69,3	70,3	73,0	-1,4	-5,1
130004	Boden abfahren	77,7	73,0	68,7	71,6	73,4	-4,1	-6,4
130008	Untergrundverbesserung	94,6	94,2	97,2	97,0	94,1	0,2	3,3
130009	Arbeitsräume verfüllen	72,3	64,5	63,7	57,7	66,8	10,4	-4,6
1303	Verbauarbeiten							
130301	Baugrubenverbau	78,6	75,0	74,6	74,6	76,3	0,0	-2,2
1304	Rammarbeiten							
130402	Stahl-Spundwand rammen und ziehen	93,4	93,3	88,2	88,1	93,2	0,1	-5,4
130403	verlorene Spundwand	91,5	88,9	86,2	86,1	88,6	0,1	-2,7
1306	Entwässerungskanalarbeiten							
130601	Beton- oder Stahlbetonrohr	93,6	94,2	94,4	94,4	94,3	0,0	0,1
130603	Steinzeugrohr	90,1	91,2	89,0	91,7	90,9	-2,9	-2,1
130604	Kunststoff- oder Faserzementrohr	90,9	90,1	86,9	91,1	90,8	-4,6	-4,3
130605	Zubehör für Rohrleitungen	74,2	71,8	71,6	71,8	72,3	-0,3	-1,0
2323	Pflanz- und Rasenarbeiten im Landschaftsbau							
232301	Rasenflächen	87,9	83,5	76,4	77,4	83,5	-1,3	-8,5
232302	Polyantharosen	94,4	91,0	89,1	89,3	90,7	-0,2	-1,8
3330	Mauerarbeiten							
333001	Mauerwerk aus großformatigen Steinen	85,4	80,6	78,8	79,0	80,9	-0,3	-2,6
333002	Mauerwerk aus kleinformatischen Steinen	85,9	82,1	81,0	80,1	82,4	1,1	-1,7
333003	nichttragende Trennwand	91,9	87,7	84,4	84,9	88,5	-0,6	-4,6
333007	Stahl-Umfassungszeuge	88,6	81,9	80,6	80,9	82,1	-0,4	-1,8
333009	Gasbetonmauerwerk	91,1	86,8	82,9	83,6	87,6	-0,8	-5,4
333011	Wandbauelemente	100,0	97,2	92,0	90,3	98,5	1,9	-6,6
333013	Schornstein aus Formstücken	88,1	83,6	81,4	83,6	83,6	-2,6	-2,6
333014	zweischaliges Mauerwerk	87,4	83,9	82,9	82,2	84,6	0,9	-2,0
333016	Rolladenkasten	88,6	93,1	93,3	92,9	93,5	0,4	-0,2
3331	Beton- und Stahlbetonarbeiten							
333122	Stahlbetondecke	92,9	91,3	89,0	89,3	91,1	-0,3	-2,3
333131	Beton der Wände mit Schalung	94,4	93,3	92,2	92,3	93,2	-0,1	-1,1
333132	Beton der Fundamente	83,3	81,2	79,9	80,0	81,4	-0,1	-1,8
333141	Beton der Skelettbauten ohne Schalung	92,8	91,9	91,9	92,1	91,8	-0,2	0,1
333151	Schalung der Fundamente	96,6	95,6	95,9	96,4	95,7	-0,5	0,2
333156	Schalung der Skelettbauten	92,2	89,8	88,5	88,5	89,7	0,0	-1,3
333161	Beton der Sklettbauten mit Schalung	95,8	94,8	94,9	95,1	94,8	-0,2	0,1
333171	kubische Bewehrung	90,8	87,9	87,1	87,3	88,2	-0,2	-1,2
333172	Betonstahlmatten verlegen	85,7	83,3	83,9	84,1	83,9	-0,2	0,0
333173	Betonfertigteile	95,0	99,3	94,2	93,2	99,7	1,1	-5,5
333174	Systemdecke	91,4	92,1	92,5	92,5	91,9	0,0	0,7
333175	Dachplatten	98,5	97,1	98,1	98,1	97,0	0,0	1,1
333177	Systemtreppe	99,2	99,3	99,9	99,9	99,0	0,0	0,9
333178	vorgefertigte Außenwandplatte	104,6	101,6	96,3	94,5	103,0	1,9	-6,5
3332	Naturwerksteinarbeiten							
333202	Stufe	91,8	92,5	90,2	93,0	92,5	-3,0	-2,5
333204	Bodenbelag	87,1	87,2	87,7	88,4	87,6	-0,8	0,1
333206	Wandbekleidung	100,7	99,2	95,5	98,1	99,6	-2,7	-4,1
333207	Fensterbank	74,9	75,2	74,3	74,2	75,3	0,1	-1,3
3333	Betonwerksteinarbeiten							
333302	Stufe	99,9	94,2	96,5	95,1	93,9	1,5	2,8
333303	Außenbekleidung aus faserverstärkten Zementplatten	103,2	104,4	104,4	104,4	104,3	0,0	0,1
333304	Fensterbank	72,3	72,5	71,7	71,6	72,6	0,1	-1,2
333305	Bodenbelag	90,9	88,6	89,3	89,0	89,0	0,3	0,3
333310	Betonwerkstein-Außenbekleidung	100,7	99,2	95,5	98,1	99,6	-2,7	-4,1

Noch 1. Messzahlen für Bauleistungspreise seit 2000

Verzeichnis der Bauarbeiten und Bauleistungen		Preisindex 1995 = 100					Zunahme oder Abnahme (-) in % Mai 2002 gegenüber	
Nr.	Bezeichnung	Durchschnitt		Mai 2002	Februar 2002	Mai 2001	Februar 2002	Mai 2001
		2000	2001					
3334	Zimmer- und Holzbauarbeiten							
333401	Dachverbandholz liefern	90,0	88,9	83,0	83,3	89,5	-0,4	-7,3
333402	Dachverbandholz abbinden	79,4	77,0	73,0	73,0	78,0	0,0	-6,4
333404	einläufige Wagentreppe	98,0	96,8	94,5	95,2	98,0	-0,7	-3,6
333406	Wand- oder Deckenschalung	87,7	86,9	83,6	84,0	87,1	-0,5	-4,0
333407	Dachbinder	100,7	96,8	97,1	95,9	98,0	1,3	-0,9
3335	Stahlbauarbeiten							
333501	Stahlfachwerk	98,9	100,1	100,7	100,4	99,9	0,3	0,8
333502	Stahlskelettkonstruktion	104,1	105,3	103,8	106,5	105,3	-2,5	-1,4
333504	Tor	106,6	109,2	112,0	111,5	108,6	0,4	3,1
333505	Glasdach	102,4	104,2	103,7	104,8	103,4	-1,0	0,3
333506	Personenaufzug	106,6	106,8	107,2	107,2	105,9	0,0	1,2
333507	Lastenaufzug	106,6	106,8	107,2	107,2	105,9	0,0	1,2
333509	Deckbrücke in Stahlverbund/orthotroper Platte	98,0	98,3	98,7	98,7	98,0	0,0	0,7
3337	Abdichtungsarbeiten							
333701	waagerechte Abdichtung	97,7	89,4	88,2	85,3	91,0	3,4	-3,1
333702	senkrechte Abdichtung	106,6	103,5	102,0	101,2	105,1	0,8	-2,9
3338	Dachdeckungs- und Dachabdichtungsarbeiten							
333802	Dachdeckung auf Lattung	84,2	80,4	80,5	80,7	80,7	-0,2	-0,2
333803	Unterspannbahn	84,8	83,7	84,2	84,4	84,3	-0,2	-0,1
333804	Deckung mit Bitumendachbahnen	90,1	91,0	93,2	90,5	91,5	3,0	1,9
333805	Deckung mit Zementplatten	95,8	93,2	90,0	90,0	94,6	0,0	-4,9
333807	Dachabdichtung auf Massivdecke	96,8	99,3	98,7	98,3	99,8	0,4	-1,1
333808	Dachflächenfenster	101,4	102,9	105,0	103,8	102,9	1,2	2,0
333811	Deckung mit Stahlblechen	96,1	96,4	96,1	96,1	96,3	0,0	-0,2
333812	Lichtkuppeln aus Kunststoff	102,5	105,4	104,9	104,8	105,5	0,1	-0,6
3339	Klempnerarbeiten							
333901	Dachrinne	94,4	91,7	91,7	91,3	91,2	0,4	0,5
333904	Metallddeckung	91,6	92,8	92,5	92,0	91,6	0,5	1,0
333909	Regenfallrohr	97,9	96,6	93,7	93,0	97,1	0,8	-3,5
333912	Gesimsabdeckung	92,4	90,9	90,5	90,5	90,5	0,0	0,0
333913	Einfassung auf Dächern	89,6	86,5	82,7	82,7	87,2	0,0	-5,2
3340	Gerüstarbeiten							
334001	Leitergerüst	73,7	69,3	67,0	67,4	69,8	-0,6	-4,0
4350	Putz- und Stuckerarbeiten							
435001	Innenwandputz	88,3	87,4	84,3	84,4	87,7	-0,1	-3,9
435003	Innendeckenputz	91,0	88,7	83,7	83,8	89,7	-0,1	-6,7
435004	Außenwandputz	97,3	99,2	96,9	96,9	99,3	0,0	-2,4
435009	Deckenbekleidung	87,7	82,0	78,9	80,5	82,5	-2,0	-4,4
435013	Wandtrockenputz	82,9	82,3	82,0	83,6	82,3	-1,9	-0,4
435014	nichttragende Montagewand	84,9	82,4	80,1	81,0	83,0	-1,1	-3,5
435015	feuerhemmende Bekleidung	78,7	76,4	73,2	74,4	77,1	-1,6	-5,1
435016	Wärmedämmfassade	94,9	90,6	92,5	90,6	90,6	2,1	2,1
4352	Fliesen- und Plattenarbeiten							
435201	Wandbelag aus keramischen Fliesen	85,5	82,2	78,9	80,4	82,3	-1,9	-4,1
435202	Bodenbelag aus keramischen Fliesen	88,4	84,9	84,6	86,8	85,2	-2,5	-0,7
4353	Estricharbeiten							
435301	Dämmschicht	93,0	89,3	89,8	87,9	88,5	2,2	1,5
435302	schwimmender Zementestrich	89,7	88,9	89,4	89,8	89,1	-0,4	0,3
4354	Gussasphalтарbeiten							
435401	Gussasphaltestrich	84,9	89,9	94,2	94,2	89,5	0,0	5,3
4355	Tischlerarbeiten							
435501	Einfachfenster mit Isolierverglasung, einteilig	111,0	110,3	110,3	110,2	110,3	0,1	0,0
435502	Zimmertür	110,6	112,5	114,2	114,2	112,3	0,0	1,7
435504	Decken- oder Wandbekleidung	105,8	106,3	106,9	107,0	106,1	-0,1	0,8
435508	Einbauschrank	117,0	112,2	109,1	109,1	111,2	0,0	-1,9
435510	Hauseingangstür aus Holz	107,8	107,8	107,3	107,3	107,9	0,0	-0,6
435511	Holzürblatt	109,9	110,1	111,5	111,7	109,8	-0,2	1,5
435512	Einfachfenster mit Isolierverglasung, mehrteilig	107,0	106,4	106,4	106,3	106,4	0,1	0,0
435513	umsetzbare Innenwände	100,8	98,4	94,7	94,7	99,4	0,0	-4,7

Noch 1. Messzahlen für Bauleistungspreise seit 2000

Verzeichnis der Bauarbeiten und Bauleistungen		Preisindex 1995 = 100					Zunahme oder Abnahme (-) in % Mai 2002 gegenüber	
Nr.	Bezeichnung	Durchschnitt		Mai 2002	Februar 2002	Mai 2001	Februar 2002	Mai 2001
		2000	2001					
4356	Parkettarbeiten							
435601	Stabparkett	98,4	97,4	95,3	95,3	97,5	0,0	-2,3
435602	Mosaik- oder Fertigparkett	95,0	93,0	89,6	90,7	93,3	-1,2	-4,0
4358	Rolladenarbeiten							
435801	Rolladen	101,0	100,5	101,9	101,4	100,3	0,5	1,6
435803	Raffjalousie	105,1	105,1	105,9	105,3	105,1	0,6	0,8
435804	Rolltor oder -gitter	108,4	110,1	111,0	110,1	110,0	0,8	0,9
4360	Metallobauarbeiten							
436001	Treppengeländer	100,6	104,1	104,6	103,1	104,4	1,5	0,2
436002	Stahl-Feuerschutztür	101,0	106,0	106,7	106,3	105,4	0,4	1,2
436003	Aluminiumfenster mit Isolierverglasung	98,3	100,4	100,9	100,9	100,6	0,0	0,3
436004	geschoss hohe Fensterwand	105,7	105,8	105,0	105,2	105,5	-0,2	-0,5
436005	Schauenster-Umrahmung	104,3	103,9	105,3	102,8	102,8	2,4	2,4
436007	Stahl-Garagentor	116,6	89,0	90,1	90,6	89,0	-0,6	1,2
436014	Hauseingangstür aus Metall	102,7	103,3	103,0	103,0	104,0	0,0	-1,0
436015	Fassadenbekleidung	106,0	109,2	113,8	112,7	109,9	1,0	3,5
4360	Maschinentechnische Ausrüstung							
436020	Rechenanlage	102,4	103,2	104,0	104,0	103,0	0,0	1,0
436021	Rechengutpresse	100,1	101,6	102,7	102,7	101,8	0,0	0,9
436022	Sandfang	97,4	97,6	98,3	100,1	97,5	-1,8	0,8
436023	Förderschnecke	99,7	99,7	100,1	99,7	99,7	0,4	0,4
436024	Räumer	101,0	101,0	101,7	101,7	100,9	0,0	0,8
4361	Verglasungsarbeiten							
436105	Mehrscheibenisoliertes Glas	123,2	132,0	125,7	125,7	132,4	0,0	-5,1
436107	Ganzglaskonstruktion	119,9	128,4	132,4	132,4	128,9	0,0	2,7
4363	Maler- und Lackiererarbeiten							
436301	Dispersionsfarbe auf Innenputz	87,6	83,3	82,2	82,4	83,6	-0,2	-1,7
436302	Lackfarbe auf Putz	88,9	86,8	87,8	87,4	87,1	0,5	0,8
436303	Lackfarbe auf Holz	99,5	98,1	98,6	98,8	97,0	-0,2	1,6
436306	Lackfarbe auf Heizkörper	94,6	91,1	90,8	91,1	91,2	-0,3	-0,4
436307	Dispersionsfarbe auf Außenwand	99,2	94,4	93,4	92,7	94,5	0,8	-1,2
436308	Lackfarbe auf Stahlflächen	97,6	94,1	93,7	94,0	94,1	-0,3	-0,4
4364	Korrosionsschutzarb. an Stahl- u. Aluminiumbauten							
436403	Korrosionsschutz auf Stahl	94,6	91,8	88,8	87,4	93,4	1,6	-4,9
4365	Bodenbelagarbeiten							
436502	Linoleum-Belag	100,2	100,0	102,1	102,0	99,9	0,1	2,2
436505	PVC-Belag	101,3	103,1	104,6	104,4	103,1	0,2	1,5
436506	textiler Belag	117,8	119,2	120,8	120,7	119,0	0,1	1,5
4366	Tapezierarbeiten							
436601	Wandfläche tapezieren	90,3	89,4	86,0	86,5	89,6	-0,6	-4,0
436602	Tapete liefern	98,4	97,4	93,7	94,2	87,6	-0,5	-4,0
5380	Raumluftechnische Anlagen							
538025	Klimagerät	98,9	101,6	105,6	103,8	101,9	1,7	3,6
538027	Abluftgerät	106,9	107,8	109,5	108,6	107,5	0,8	1,9
538028	Kanal	81,1	77,1	75,8	75,9	75,6	-0,1	0,3
5380	Heizanlagen u. zentrale Wassererwärmungsanlagen							
538022	Heizkessel für Gasbrenner	101,1	102,5	104,1	104,1	102,3	0,0	1,8
538023	Heizkessel mit atmosphärischem Brenner	99,8	101,2	102,8	102,7	101,0	0,1	1,8
538024	Warmwasserspeicher	100,6	102,1	103,3	103,3	102,0	0,0	1,3
538031	Stahl-Plattenheizkörper	92,8	95,5	101,3	94,9	95,7	6,7	5,9
538033	Guss radiator	104,0	107,1	113,6	106,2	107,3	7,0	5,9
538041	Gas-Durchlaufwasserheizer	101,7	103,2	104,4	104,3	103,1	0,1	1,3
538042	Gewinderohr	96,8	103,0	102,9	102,9	103,1	0,0	-0,2
538043	Ventile installieren	102,6	106,1	106,4	106,4	106,1	0,0	0,3
538045	Wärmemengenzähler	106,8	107,6	113,6	113,3	107,3	0,3	5,9
538046	Rohrdämmung	93,9	95,1	95,0	95,2	95,4	-0,2	-0,4
538051	vollautomatischer Brenner	106,8	107,9	108,8	108,8	108,0	0,0	0,7
538052	Heizölagerbehälter aus Stahl	105,4	107,3	108,0	108,0	107,0	0,0	0,9
538053	Heizölagerbehälter aus Kunststoff	97,9	98,1	98,6	98,6	97,8	0,0	0,8
538055	Warmwasser-Fußbodenflächenheizung	91,3	92,8	92,4	92,7	94,6	-0,3	-2,3
538056	Wärmepumpe	106,9	107,5	107,5	107,6	107,8	-0,1	-0,3

Noch 1. Messzahlen für Bauleistungspreise seit 2000

Verzeichnis der Bauarbeiten und Bauleistungen		Preisindex 1995 = 100					Zunahme oder Abnahme (-) in % Mai 2002 gegenüber	
Nr.	Bezeichnung	Durchschnitt		Mai 2002	Februar 2002	Mai 2001	Februar 2002	Mai 2001
		2000	2001					
5381	Gas-, Wasser- und Abwasserinstallationsarbeiten							
538101	mittelschweres Gewinderohr	102,9	99,5	100,5	100,5	99,5	0,0	1,0
538103	gusseisernes Abflußrohr	98,7	101,2	97,5	97,5	101,3	0,0	-3,8
538105	Einbau-Badewanne	101,3	99,2	100,6	100,6	99,2	0,0	1,4
538107	Spülklosettanlage	100,7	100,5	98,9	98,9	100,5	0,0	-1,6
538109	Waschtisch	101,2	101,9	95,7	101,0	101,9	-5,2	-6,1
538112	Abflussrohr	104,1	104,9	103,8	103,8	105,0	0,0	-1,1
538113	Kupferrohr	97,0	89,8	89,4	89,4	89,8	0,0	-0,4
538114	Kupferrohr mit Wärmedämmung	95,9	92,9	94,9	94,9	92,9	0,0	2,2
538115	Wannen- und Brausearmatur	98,7	98,7	94,7	94,7	98,7	0,0	-4,1
538116	Spültisch	101,2	102,2	101,1	101,1	102,2	0,0	-1,1
538118	Brausewanne	100,9	102,4	102,6	102,6	102,4	0,0	0,2
538119	Druckerhöhungsanlage	90,9	92,5	95,6	95,6	92,5	0,0	3,4
538120	Feuerlösch-Schlauchanschlusseinrichtung	100,8	100,3	103,4	103,7	100,6	-0,3	2,8
538121	Installations-Block	103,7	104,1	104,2	104,1	104,4	0,1	-0,2
538122	Sprinkleranlage	104,7	109,0	113,6	113,4	108,7	0,2	4,5
538123	Waschtischarmatur	96,3	97,9	98,1	98,1	97,9	0,0	0,2
5382	Elektrische Kabel- u. Leitungsanlagen in Gebäuden							
538201	Beleuchtungsstromkreis	101,3	102,1	102,6	102,4	101,9	0,2	0,7
538202	Schutzkontakt-Steckdose	107,2	108,2	109,1	108,9	108,2	0,2	0,8
538203	Beleuchtungsstromkreis in feuchten Räumen	111,1	112,9	114,8	114,6	111,9	0,2	2,6
538204	Elektroherd	99,0	98,8	102,4	102,1	99,5	0,3	2,9
538205	Erdkabel	117,8	119,0	119,8	119,5	118,5	0,3	1,1
538206	Installations-Kleinverteiler	104,9	105,1	106,9	106,7	104,8	0,2	2,0
538208	Deckenleuchte für Leuchtstofflampen	99,5	99,9	101,4	101,2	98,9	0,2	2,5
538211	Elektro-Warmwasserspeicher	102,2	102,8	105,7	105,4	102,7	0,3	2,9
538213	Hauptleitung	120,7	121,8	123,5	123,2	121,6	0,2	1,6
538301	Klingel- und Türöffneranlage	109,9	110,3	111,3	110,9	109,9	0,4	1,3
538302	Empfangsantennenanlage	109,5	110,2	108,4	109,4	108,8	-0,9	-1,3
538303	Türsprechanlage	111,3	111,3	113,6	112,9	111,3	0,6	1,6
5384	Blitzschutzanlagen							
538401	Blitzschutzanlage	85,2	87,1	86,1	87,2	87,0	-1,3	-1,0
6300	Erdarbeiten							
630001	Oberboden abtragen und lagern	97,8	94,3	100,6	102,0	94,3	-1,4	6,7
630002	Oberboden andecken	95,9	88,7	86,1	87,2	88,7	-1,3	-2,9
630003	Leitungsgraben: ausheben	85,0	84,8	78,7	79,7	85,8	-1,3	-8,3
630004	Boden lösen und fördern	75,1	70,5	69,4	69,4	70,6	0,0	-1,7
630005	Boden lösen und weiterverwenden	80,0	78,1	76,0	76,6	78,1	-0,8	-2,7
630006	Boden verdichten	74,0	67,5	63,4	64,2	69,1	-1,2	-8,2
630007	Fels lösen und weiterverwenden	86,2	86,2	93,1	86,2	86,2	8,0	8,0
630008	Baugrube für Kunstbauten	74,2	72,7	68,5	69,8	72,8	-1,9	-5,9
630009	Untergrundverbesserung	73,6	69,8	70,1	70,1	70,2	0,0	-0,1
6331	Beton- und Stahlbetonarbeiten							
633142	Beton der Kunstbauten	99,2	101,3	100,7	100,7	101,2	0,0	-0,5
633159	Schalung der Kunstbauten	83,3	81,1	80,0	80,0	81,1	0,0	-1,4
633171	Kubische Bewehrung	102,1	99,8	103,0	103,0	102,1	0,0	0,9
633178	Spannstahl	100,1	97,2	97,1	97,1	96,9	0,0	0,2
6400	Straßenbauarb.; Oberbauschichten ohne Bindem.							
640002	Schottertragschicht	75,0	73,6	70,5	70,4	74,9	0,1	-5,9
640006	Kiestragschicht	87,3	87,4	87,1	86,4	86,1	0,8	1,2
640009	Frostschutzschicht herstellen	85,5	84,8	85,1	85,1	84,8	0,0	0,4
6401	Straßenbauarb.; Pflaster, Platten, Einfassungen							
640101	Klein- oder Mosaikpflaster	90,0	90,7	86,5	91,8	89,2	-5,8	-3,0
640103	Bordsteine	95,5	96,4	95,0	97,5	95,0	-2,6	0,0
640104	Gehwegplatten	90,5	89,6	87,7	89,9	89,2	-2,4	-1,7
640105	Verbundsteinpflaster	71,6	71,5	68,9	71,3	71,2	-3,4	-3,2
6402	Straßenbauarb.; Oberbauschichten aus Asphalt							
640007	bituminöse Tragschicht	87,6	86,9	86,8	86,8	86,6	0,0	0,2
640202	Asphaltbinder	86,3	89,6	93,1	93,1	88,7	0,0	5,0
640203	Gussasphaltdecke	82,8	84,7	84,1	84,1	85,1	0,0	-1,2
640205	Asphaltbeton	80,7	86,0	90,2	90,2	85,6	0,0	5,4

Noch 1. Messzahlen für Bauleistungspreise seit 2000

Verzeichnis der Bauarbeiten und Bauleistungen		Preisindex 1995 = 100					Zunahme oder Abnahme (-) in % Mai 2002 gegenüber	
Nr.	Bezeichnung	Durchschnitt		Mai 2002	Februar 2002	Mai 2001	Februar 2002	Mai 2001
		2000	2001					
6403	Straßenbauarb.; Oberbauschichten m. hydr. Bindem.							
640003	Frostschuttschicht verfestigen	82,7	81,6	80,2	80,2	81,9	0,0	-2,1
640001	Betonfahrbahndecke	92,8	94,5	95,2	95,0	95,6	0,2	-0,4
640002	Betonstahlmatten einbauen	71,3	71,3	78,4	78,4	71,3	0,0	10,0
640003	Betontragschicht	88,8	87,0	87,0	87,0	86,6	0,0	0,5
7334	Zimmer- und Holzbauarbeiten							
733403	Holzfußböden	122,9	137,6	140,5	140,5	137,8	0,0	2,0
7338	Dachdeckungs- und Dachabdichtungsarbeiten							
733802	Dachdeckung mit Lattung	89,6	89,3	93,3	93,3	89,2	0,0	4,6
733804	Dachabdichtung mit Bitumendachbahnen	97,6	100,4	103,6	103,6	100,4	0,0	3,2
7339	Klempnerarbeiten							
733901	Dachrinne erneuern	96,4	94,7	94,3	93,0	94,7	1,4	-0,4
7350	Putz- und Stuckarbeiten							
735004	Außenwandputz erneuern	96,1	103,9	104,6	104,1	103,8	0,5	0,8
7355	Tischlerarbeiten							
735501	Fenster mit Isolierverglasung	116,4	113,7	111,8	112,2	112,7	-0,4	-0,8
7358	Rolladenarbeiten							
735801	Rolladen erneuern	100,2	97,1	96,1	96,1	96,9	0,0	-0,8
7363	Mal- und Lackierarbeiten							
736301	Dispersionsfarbe auf Innenputz erneuern	86,1	80,3	79,3	79,6	80,9	-0,4	-2,0
736302	Lackfarbe auf Putz	82,7	80,8	82,1	82,4	81,2	-0,4	1,1
736306	Lackfarbe auf Heizkörper	97,6	93,9	92,7	93,0	94,5	-0,3	-1,9
7365	Bodenbelagarbeiten							
736505	PVC-Belag	103,0	104,0	106,4	106,2	103,9	0,2	2,4
7366	Tapezierarbeiten							
736601	Wandfläche tapezieren	94,3	92,4	86,5	89,5	92,7	-3,4	-6,7
7381	Gas-, Wasser- und Abwasserinstallationsarbeiten							
738101	mittelschweres Gewinderohr	104,0	104,2	109,2	108,8	104,2	0,4	4,8
738105	Einbau-Badewanne erneuern	98,3	99,5	99,4	98,7	99,5	0,7	-0,1
738107	Spülklosettanlage erneuern	96,5	95,6	94,2	93,9	95,6	0,3	-1,5

2. Preisindex für den Neubau von Wohngebäuden in Berlin¹⁾ seit 1913 nach verschiedenen Basisjahren

Jahr	1913	1914	1936	1958	1962	1970	1976	1980	1985	1991	1995	Veränderung gegenüber dem Vorjahr in %
	= 100											
1913	100,0	93,1	74,6	25,7	20,3	12,0	7,5	5,7	4,6	3,7	3,1	-
1914	107,4	100,0	80,6	27,8	21,9	12,9	8,1	6,1	5,0	4,0	3,3	7,4
1915	119,5	111,3	89,6	30,9	24,3	14,4	9,0	6,8	5,5	4,4	3,7	11,3
1916	132,4	123,3	99,5	34,3	27,0	16,0	10,0	7,5	6,1	4,9	4,1	10,8
1917	164,5	153,2	123,4	42,5	33,5	19,8	12,4	9,3	7,6	6,1	5,1	24,2
1918	248,0	230,9	186,1	64,1	50,5	29,9	18,7	14,1	11,5	9,2	7,6	50,8
1919	297,1	276,6	222,9	76,8	60,5	35,8	22,4	16,9	13,7	10,9	9,2	19,8
1920	690,0	642,5	517,4	178,4	140,6	83,1	52,0	39,2	31,9	25,5	21,3	132,2
1921	1808,4	1683,8	1356,2	467,5	368,4	217,8	136,3	102,8	83,5	66,6	55,8	162,1
1924 2)	137,0	127,6	102,5	35,3	27,8	16,5	10,3	7,8	6,3	5,0	4,2	-
1925	169,1	157,4	126,4	43,6	34,3	20,3	12,7	9,6	7,8	6,2	5,2	23,4
1926	161,1	150,0	120,4	41,5	32,7	19,3	12,1	9,1	7,4	5,9	5,0	-4,7
1927	172,5	160,6	129,5	44,6	35,1	20,8	13,0	9,8	8,0	6,4	5,3	7,1
1928	172,5	160,6	129,5	44,6	35,1	20,8	13,0	9,8	8,0	6,4	5,3	0,0
1929	176,5	164,3	132,3	45,6	35,9	21,3	13,3	10,0	8,1	6,5	5,4	2,3
1930	167,1	155,6	125,4	43,2	34,1	20,1	12,6	9,5	7,7	6,1	5,2	-5,3
1931	152,5	142,0	114,5	39,5	31,1	18,4	11,5	8,7	7,1	5,7	4,7	-8,7
1932	128,6	119,7	96,5	33,3	26,2	15,5	9,7	7,3	5,9	4,7	4,0	-15,7
1933	123,3	114,8	92,4	31,9	25,1	14,8	9,3	7,0	5,7	4,5	3,8	-4,1
1934	128,6	119,7	96,5	33,3	26,2	15,5	9,7	7,3	5,9	4,7	4,0	4,3
1935	132,6	123,5	99,5	34,3	27,0	16,0	10,0	7,5	6,1	4,9	4,1	3,1
1936	133,4	124,2	100,0	34,4	27,3	16,1	10,1	7,6	6,2	4,9	4,1	0,6
1937	135,3	126,0	101,4	35,0	27,6	16,2	10,2	7,7	6,3	5,0	4,2	1,4
1938	136,6	127,2	102,5	35,5	27,8	16,5	10,3	7,8	6,3	5,0	4,2	1,0
1939	140,6	130,9	105,4	36,4	28,7	16,9	10,6	8,0	6,5	5,2	4,3	2,9
1940	143,5	133,6	107,5	37,0	29,2	17,3	10,8	8,1	6,6	5,3	4,4	2,1
1941	149,5	139,2	112,4	38,8	30,5	18,0	11,3	8,5	6,9	5,5	4,6	4,2
1942	158,4	147,5	119,4	41,2	32,4	19,1	12,0	9,0	7,3	5,8	4,9	6,0
1943	160,5	149,4	120,5	41,5	32,7	19,4	12,1	9,1	7,4	5,9	4,9	1,3
1944	164,4	153,1	123,4	42,5	33,5	19,8	12,4	9,3	7,6	6,1	5,1	2,4
1945	171,1	159,3	128,4	44,2	34,9	20,6	12,9	9,7	7,9	6,3	5,3	4,1
1946	183,0	170,4	137,3	47,3	37,3	22,0	13,8	10,4	8,5	6,8	5,6	7,0
1947	213,4	198,7	160,2	55,2	43,5	25,7	16,1	12,1	9,8	7,8	6,6	16,6
1948	281,1	261,7	210,9	72,7	57,3	33,9	21,2	16,0	13,0	10,4	8,7	31,7
1949	259,9	242,0	195,0	67,5	53,0	31,3	19,6	14,8	12,0	9,6	8,0	-7,5
1950	251,9	234,5	189,1	65,2	51,4	30,4	19,0	14,3	11,6	9,3	7,8	-3,1
1951	291,7	271,6	218,9	75,5	59,5	35,2	22,0	16,6	13,5	10,8	9,0	15,8
1952	327,4	304,8	245,4	84,7	66,8	39,4	24,7	18,6	15,1	12,1	10,1	12,2
1953	321,5	299,3	240,5	83,0	65,4	38,7	24,2	18,2	14,8	11,8	9,9	-1,8
1954	327,4	304,8	245,4	84,7	66,8	39,4	24,7	18,6	15,1	12,1	10,1	1,8
1955	342,1	318,5	256,7	88,5	69,7	41,3	25,8	19,5	15,8	12,6	10,5	4,5
1956	351,5	327,3	263,7	90,9	71,6	42,4	26,5	20,0	16,3	13,0	10,8	2,7
1957	368,6	343,2	276,6	95,5	75,1	44,5	27,8	21,0	17,1	13,6	11,4	4,9
1958	385,9	359,3	289,5	100,0	78,7	46,5	29,1	21,9	17,8	14,2	11,9	4,7
1959	416,4	387,7	312,4	108,0	85,1	50,3	31,5	23,7	19,3	15,4	12,8	7,9
1960	436,5	406,4	327,5	112,8	88,9	52,6	32,9	24,8	20,2	16,1	13,5	4,8
1961	459,4	427,7	344,4	119,0	93,8	55,4	34,7	26,2	21,3	17,0	14,2	5,2
1962	490,6	456,8	368,2	126,9	100,0	59,1	37,0	27,9	22,7	18,1	15,1	6,8
1963	513,5	478,1	385,1	132,7	104,6	61,9	38,7	29,2	23,7	18,9	15,8	4,7
1964	550,3	512,4	412,4	142,3	112,2	66,3	41,5	31,3	25,4	20,3	17,0	7,2
1965	584,8	544,5	438,4	151,3	119,2	70,4	44,1	33,2	27,0	21,5	18,0	6,3
1966	615,3	572,9	461,4	159,2	125,4	74,1	46,4	35,0	28,4	22,7	19,0	5,2
1967	616,4	573,9	462,4	159,5	125,7	74,3	46,5	35,1	28,5	22,7	19,0	0,2
1968	651,1	606,2	488,4	168,5	132,7	78,4	49,1	37,0	30,1	24,0	20,1	5,6
1969	701,5	653,2	526,4	181,5	143,0	84,6	52,9	39,9	32,4	25,9	21,6	7,7
1970	830,1	772,3	622,9	214,7	169,2	100,0	62,6	47,2	38,4	30,6	25,6	18,3
1971	917,6	854,1	688,4	237,5	187,0	110,6	69,2	52,2	42,4	33,8	28,3	10,5
1972	974,6	907,4	731,3	252,5	198,7	117,5	73,5	55,4	45,0	35,9	30,1	6,2
1973	1060,4	987,1	796,0	274,5	216,2	127,8	80,0	60,3	49,0	39,1	32,7	8,8
1974	1198,7	1116,5	899,5	310,5	244,4	144,5	90,4	68,2	55,4	44,2	37,0	13,0
1975	1269,0	1181,5	952,2	328,5	258,7	152,9	95,7	72,1	58,6	46,8	39,1	5,9
1976	1325,7	1234,3	994,8	342,9	270,2	159,8	100,0	75,4	61,3	48,9	40,9	4,5
1977	1391,7	1295,8	1044,3	360,0	283,7	167,7	105,0	79,2	64,4	51,4	42,9	5,0
1978	1461,6	1360,9	1096,7	378,1	298,0	176,1	110,2	83,1	67,5	53,9	45,1	5,0
1979	1587,6	1478,2	1191,3	410,7	323,6	191,3	119,7	90,3	73,4	58,6	49,0	8,6
1980	1758,4	1637,2	1319,4	454,9	358,4	211,9	132,6	100,0	81,3	64,9	54,2	10,8
1981	1892,1	1761,7	1419,7	489,5	385,7	228,0	142,7	107,6	87,4	69,8	58,3	7,6
1982	2002,4	1864,5	1502,5	518,0	408,2	241,3	151,0	113,9	92,5	73,8	61,7	5,8
1983	2074,6	1931,6	1556,6	536,7	422,9	250,0	156,4	118,0	95,9	76,5	64,0	3,6
1984	2139,6	1992,2	1605,5	553,5	436,1	257,9	161,4	121,7	98,9	78,9	66,0	3,1
1985	2164,6	2015,5	1624,2	560,0	441,2	260,9	163,2	123,1	100,0	79,8	66,7	1,2
1986	2189,5	2038,6	1642,8	566,4	446,3	263,9	165,1	124,5	101,2	80,7	67,5	1,2
1987	2233,3	2079,5	1675,7	577,8	455,2	269,2	168,4	127,0	103,2	82,4	68,9	2,0
1988	2297,2	2138,9	1723,7	594,3	468,3	276,9	173,2	130,6	106,1	84,7	70,8	2,9
1989	2380,0	2216,0	1785,8	615,7	485,1	286,8	179,4	135,3	110,0	87,8	73,4	3,6

1) 1951 bis 1990 Berlin (West)

2) Für 1922 und 1923 wurden wegen der sprunghaften Entwertung der Mark keine Durchschnittsindizes veröffentlicht

noch 2. Preisindex für den Neubau von Wohngebäuden in Berlin¹⁾ seit 1913 nach verschiedenen Basisjahren

Jahr	1913	1914	1936	1958	1962	1970	1976	1980	1985	1991	1995	Veränderung gegenüber dem Vorjahr in %
	= 100											
1990	2535,8	2361,1	1902,7	656,0	516,9	305,6	191,2	144,2	117,2	93,5	78,2	6,5
1991	2711,9	2525,1	2034,8	701,5	552,7	326,8	204,4	154,2	125,3	100,0	83,6	6,9
1992	2933,6	2731,5	2201,1	758,9	597,9	353,6	221,2	166,8	135,5	108,2	90,4	8,1
1993	3100,3	2886,8	2326,3	802,0	631,9	373,7	233,7	176,3	143,2	114,3	95,8	5,7
1994	3175,6	2956,9	2382,7	821,5	647,3	382,7	239,4	180,5	146,7	117,1	97,9	2,4
1995	3243,1	3019,7	2433,4	838,9	661,0	390,8	244,5	184,4	149,9	119,6	100,0	2,1
1996	3245,5	3021,9	2435,2	839,6	661,5	391,1	244,7	184,5	150,0	119,7	100,1	0,1
1997	3211,4	2990,2	2409,7	830,7	654,6	387,0	242,1	182,6	148,4	118,4	99,0	- 1,1
1998	3168,4	2950,2	2377,4	819,6	645,8	381,9	238,9	180,1	146,4	116,8	97,7	- 1,3
1999	3090,6	2877,7	2319,0	799,5	629,9	372,5	233,0	175,7	142,8	114,0	95,3	- 2,5
2000	3024,1	2815,8	2269,1	782,3	616,4	364,5	228,0	171,9	139,7	111,5	93,2	- 2,2
2001	2973,0	2768,2	2230,8	769,1	606,0	358,3	224,1	169,0	137,4	109,6	91,7	- 1,6
1995												
Februar	3 224,4	3 002,3	2 419,4	834,1	657,2	388,6	243,1	183,3	149,0	118,9	99,4	2,6
Mai	3 250,4	3 026,5	2 438,9	840,8	662,5	391,7	245,1	184,8	150,2	119,9	100,2	2,4
August	3 247,1	3 023,4	2 436,4	840,0	661,8	391,3	244,8	184,6	150,0	119,7	100,1	1,8
November	3 250,4	3 026,5	2 438,9	840,8	662,5	391,7	245,1	184,8	150,2	119,9	100,2	1,7
1996												
Februar	3 256,8	3 032,5	2 443,7	842,5	663,8	392,5	245,5	185,1	150,5	120,1	100,4	1,0
Mai	3 247,1	3 023,4	2 436,4	840,0	661,8	391,3	244,8	184,6	150,0	119,7	100,1	- 0,1
August	3 243,9	3 020,4	2 434,0	839,1	661,2	390,9	244,6	184,4	149,9	119,6	100,0	- 0,1
November	3 234,1	3 011,4	2 426,7	836,6	659,2	389,8	243,8	183,9	149,4	119,3	99,7	- 0,5
1997												
Februar	3 221,2	2 999,3	2 417,0	833,3	656,5	388,2	242,9	183,1	148,9	118,8	99,3	- 1,1
Mai	3 214,7	2 993,2	2 412,1	831,6	655,2	387,4	242,4	182,7	148,6	118,5	99,1	- 1,0
August	3 211,4	2 990,2	2 409,7	830,7	654,6	387,0	242,1	182,6	148,4	118,4	99,0	- 1,0
November	3 198,4	2 978,1	2 399,9	827,4	651,9	385,5	241,1	181,8	147,8	117,9	98,6	- 1,1
1998												
Februar	3 166,0	2 947,9	2 375,6	819,0	645,3	381,6	238,7	180,0	146,3	116,7	97,6	- 1,7
Mai	3 188,7	2 969,1	2 392,6	824,9	649,9	384,3	240,4	181,3	147,4	117,6	98,3	- 0,8
August	3 179,0	2 960,0	2 385,3	822,4	647,9	383,1	239,7	180,7	146,9	117,2	98,0	- 1,0
November	3 140,1	2 923,8	2 356,1	812,3	640,0	378,4	236,7	178,5	145,1	115,8	96,8	- 1,8
1999												
Februar	3 107,6	2 893,6	2 331,8	803,9	633,4	374,5	234,3	176,7	143,6	114,6	95,8	- 1,8
Mai	3 088,2	2 875,4	2 317,2	798,9	629,4	372,2	232,8	175,6	142,7	113,9	95,2	- 3,2
August	3 088,2	2 875,4	2 317,2	798,9	629,4	372,2	232,8	175,6	142,7	113,9	95,2	- 2,9
November	3 078,4	2 866,4	2 309,9	796,3	627,4	371,0	232,1	175,0	142,3	113,5	94,9	- 2,0
2000												
Februar	3 042,7	2 833,2	2 283,1	787,1	620,2	366,7	229,4	173,0	140,6	112,2	93,8	- 2,1
Mai	3 029,8	2 821,1	2 273,4	783,8	617,5	365,1	228,4	172,2	140,0	111,7	93,4	- 1,9
August	3 016,8	2 809,0	2 263,6	780,4	614,9	363,6	227,4	171,5	139,4	111,2	93,0	- 2,3
November	3 007,1	2 799,9	2 256,3	777,9	612,9	362,4	226,7	170,9	139,0	110,9	92,7	- 2,3
2001												
Februar	2 987,6	2 781,8	2 241,7	772,8	608,9	360,1	225,2	169,8	138,1	110,2	92,1	- 1,8
Mai	2 977,9	2 772,7	2 234,4	770,3	607,0	358,9	224,5	169,3	137,6	109,8	91,8	- 1,7
August	2 971,4	2 766,7	2 229,5	768,6	605,6	358,1	224,0	168,9	137,3	109,6	91,6	- 1,5
November	2 955,2	2 751,6	2 217,4	764,5	602,3	356,2	222,8	168,0	136,6	109,0	91,1	- 1,7
2002												
Februar	2 945,4	2 742,5	2 210,1	761,9	600,3	355,0	222,1	167,4	136,1	108,6	90,8	- 1,4
Mai	2 948,7	2 745,6	2 212,5	762,8	601,0	355,4	222,3	167,6	136,3	108,7	90,9	- 1,0

¹⁾ 1951 bis 1990 Berlin (West)

3. Preisindex für Wohn- und Nichtwohngebäude in Berlin¹⁾ seit 1961 nach Bauwerksarten

Jahr Monat	Bauleistungen insgesamt am Wohngebäude insgesamt	Bauleistungen am Bauwerk								
		Wohngebäude				Nichtwohngebäude		Instandhaltung		
		insgesamt	Einfamilien- gebäude	Mehr- familien- gebäude	gemischt- genutzte Gebäude	Büro- gebäude	gewerbl. Betriebs- gebäude	Mehrfamilien- gebäude mit Schönheits- reparaturen	Mehrfamilien- gebäude ohne Schönheits- reparaturen	Schönheits- reparaturen in einer Wohnung
1995 = 100										
1961		14,2	13,7	14,3
1962		15,1	14,6	15,3	.	15,0
1963		15,8	15,4	16,2	.	15,7
1964		17,0	16,6	17,5	.	17,2
1965		18,0	17,4	18,2	18,8	17,6
1966		19,0	18,3	19,1	19,7	18,6
1967		19,0	18,4	19,1	19,6	18,6
1968		20,1	19,5	20,0	20,7	17,6
1969		21,7	21,0	21,7	22,4	19,0
1970		25,6	24,8	25,6	26,6	22,9	29,1	.	23,7	24,1
1971		28,3	27,4	28,4	29,4	25,4	32,2	.	27,2	27,6
1972		30,0	29,2	30,2	31,2	26,8	33,6	.	28,1	30,2
1973		32,7	31,9	32,8	33,7	29,0	36,0	.	30,4	32,4
1974		37,0	36,0	37,2	37,9	32,8	39,8	.	34,5	36,1
1975		39,1	38,3	39,3	40,0	34,6	41,8	.	36,9	38,2
1976		40,9	40,1	40,9	41,8	36,2	43,5	.	38,7	39,6
1977		43,0	42,2	43,0	43,8	37,9	45,5	.	40,5	41,4
1978		45,1	44,3	45,2	45,9	39,3	47,0	.	42,7	44,3
1979		49,0	48,3	49,2	49,7	42,4	50,5	.	45,8	47,6
1980		54,3	53,9	54,3	55,1	46,6	55,3	.	50,4	51,7
1981		58,4	57,8	58,5	59,1	50,2	59,4	.	53,8	55,3
1982		61,7	61,2	62,0	62,6	53,3	63,3	.	57,3	58,5
1983		64,0	63,4	64,1	64,7	54,8	64,9	61,2	59,5	60,9
1984		66,0	65,5	66,2	66,8	56,5	66,3	63,2	62,1	63,5
1985		66,7	66,4	66,8	67,4	67,4	67,3	64,8	63,6	64,9
1986		67,5	67,2	67,6	68,1	68,3	68,5	66,4	65,0	67,2
1987		68,8	68,5	68,9	69,5	69,9	70,1	68,0	66,8	68,3
1988		70,8	70,5	70,9	71,5	71,9	72,1	70,3	68,9	70,6
1989		73,4	72,9	73,4	74,0	74,5	74,6	73,0	71,6	73,4
1990		78,2	77,6	78,2	78,9	79,5	79,7	77,3	76,1	76,9
1991		83,6	83,1	83,7	84,3	84,9	85,4	82,2	81,5	80,6
1992		90,4	90,3	90,5	91,0	91,1	91,5	88,2	87,5	86,2
1993		95,6	95,4	95,6	95,9	95,8	96,0	93,6	93,0	90,9
1994		97,9	97,9	98,0	98,0	97,9	97,8	97,3	96,6	94,8
1995	100,0	100,0	100,0	100,0	100,0	100,0	100,0	100,0	100,0	100,0
1996	100,1	100,1	100,0	100,1	100,1	100,3	100,4	100,5	100,4	100,4
1997	98,9	99,0	98,9	99,1	99,1	99,5	99,8	100,6	100,5	101,2
1998	97,5	97,7	97,6	97,8	97,9	98,6	98,7	101,9	101,6	103,3
1999	95,1	95,3	95,0	95,4	95,6	96,6	96,6	100,3	100,3	99,5
2000	93,1	93,2	92,7	93,2	93,8	95,3	95,5	98,6	98,8	95,8
2001	91,6	91,7	91,1	91,8	92,4	94,6	95,0	97,4	97,9	93,3
1995										
Februar	99,4	99,4	99,4	99,4	99,4	99,4	99,3	99,0	99,1	98,5
Mai	100,2	100,2	100,2	100,2	100,2	100,1	100,1	99,6	99,6	99,7
August	100,1	100,1	100,1	100,1	100,1	100,1	100,2	100,4	100,4	100,6
November	100,2	100,2	100,2	100,2	100,2	100,2	100,4	100,9	100,9	101,3
1996										
Februar	100,4	100,4	100,4	100,3	100,4	100,5	100,6	100,1	100,2	99,6
Mai	100,1	100,1	100,1	100,1	100,2	100,3	100,4	100,5	100,5	100,3
August	100,0	100,0	100,0	100,1	100,1	100,2	100,3	100,7	100,6	100,9
November	99,7	99,7	99,6	99,7	99,8	100,0	100,2	100,5	100,4	100,8
1997										
Februar	99,3	99,3	99,3	99,4	99,5	99,8	100,0	100,7	100,7	101,3
Mai	99,1	99,1	99,0	99,2	99,2	99,6	99,8	100,5	100,4	101,1
August	98,9	99,0	98,9	99,0	99,1	99,5	99,7	100,5	100,4	100,8
November	98,5	98,6	98,5	98,7	98,8	99,2	99,5	100,7	100,5	101,4
1998										
Februar	97,5	97,6	97,5	97,8	97,9	98,5	98,7	101,5	101,1	103,5
Mai	98,1	98,3	98,2	98,4	98,5	99,2	99,1	102,3	102,0	104,2
August	97,8	98,0	97,8	98,1	98,1	98,9	99,0	102,2	101,9	103,4
November	96,6	96,8	96,7	96,9	97,0	97,9	98,1	101,6	101,4	102,2
1999										
Februar	95,6	95,8	95,5	95,8	96,1	97,0	97,0	100,6	100,6	99,9
Mai	95,1	95,2	95,0	95,3	95,6	96,6	96,6	100,4	100,4	99,7
August	95,0	95,2	94,9	95,3	95,5	96,4	96,4	100,3	100,3	99,7
November	94,7	94,9	94,6	95,0	95,3	96,4	96,4	99,8	99,9	98,7
2000										
Februar	93,7	93,8	93,4	93,8	94,3	95,7	95,7	99,1	99,3	96,6
Mai	93,2	93,4	92,9	93,4	93,9	95,4	95,4	98,6	98,8	96,2
August	92,8	93,0	92,4	93,0	93,5	95,1	95,4	98,3	98,6	95,5
November	92,6	92,7	92,1	92,7	93,3	95,1	95,6	98,2	98,5	94,9
2001										
Februar	92,0	92,1	91,5	92,2	92,8	94,9	95,4	98,1	98,6	93,7
Mai	91,8	91,8	91,3	92,0	92,6	94,7	95,2	97,4	97,8	93,2
August	91,6	91,6	91,1	91,7	92,4	94,5	94,9	97,4	97,8	93,4
November	91,1	91,1	90,6	91,2	91,9	94,1	94,6	96,9	97,4	92,8
2002										
Februar	90,8	90,8	90,2	90,9	91,6	94,1	94,3	97,4	98,1	92,7
Mai	90,9	90,9	90,4	91,1	91,8	94,2	94,5	97,6	98,3	92,0

1) 1961 bis 1990 Berlin (West)

4. Preisindex für den Neubau von Wohngebäuden insgesamt (Bauleistungen am Bauwerk) in Berlin seit 2000

Nr.	Bauarbeiten	Wägungs- anteil am Gesamt- index in Promille	Preisindex 1995 = 100					Zunahme oder Abnahme (-) in % Mai 2002 gegenüber	
			Durchschnitt		Mai 2002	Februar 2002	Mai 2001	Februar 2002	Mai 2001
			2000	2001					
	Rohbauarbeiten	496,73	88,5	86,1	84,9	84,8	86,4	0,1	-1,7
1300	Erdarbeiten	36,16	78,4	75,6	77,0	74,5	76,1	3,4	1,2
1303	Verbauarbeiten	1,05	78,6	75,0	74,6	74,6	76,3	0,0	-2,2
1304	Rammarbeiten	1,15	92,7	91,6	87,5	87,4	91,5	0,1	-4,4
1306	Entwässerungskanalarbeiten	10,33	89,5	89,1	87,2	89,7	89,5	-2,8	-2,6
3330	Mauerarbeiten	151,67	87,3	83,2	81,5	81,4	83,7	0,1	-2,6
3331	Beton- und Stahlbetonarbeiten	180,48	91,1	89,7	88,7	88,9	89,7	-0,2	-1,1
3334	Zimmer- und Holzbauarbeiten	40,41	87,9	86,3	82,6	82,8	87,0	-0,2	-5,1
3335	Stahlbauarbeiten	3,63	99,2	100,4	100,8	100,6	100,1	0,2	0,7
3337	Abdichtungsarbeiten	10,20	99,7	95,6	94,6	93,2	96,5	1,5	-2,0
3338	Dachdeckungs- und Dachabdichtungsarbeiten	36,95	88,8	87,1	86,9	86,7	87,5	0,2	-0,7
3339	Klempnerarbeiten	17,00	93,1	91,7	90,5	90,1	91,4	0,4	-1,0
3340	Gerüstarbeiten	7,70	73,7	69,3	67,0	67,4	69,8	-0,6	-4,0
	Ausbauarbeiten	503,27	97,9	97,1	96,9	96,8	97,2	0,1	-0,3
3332	Naturwerksteinarbeiten	10,23	86,8	87,0	85,9	87,2	87,2	-1,5	-1,5
3333	Betonwerksteinarbeiten	7,23	93,9	90,2	91,4	90,7	90,2	0,8	1,3
4350	Putz- und Stuckarbeiten	73,63	91,6	90,6	88,6	88,4	90,8	0,2	-2,4
4350	Trockenbauarbeiten	37,17	92,5	89,6	88,3	88,6	89,6	-0,3	-1,5
4352	Fliesen- und Plattenarbeiten	31,67	86,9	83,5	81,6	83,4	83,7	-2,2	-2,5
4353	Estricharbeiten	22,76	90,9	89,1	89,6	89,2	88,9	0,4	0,8
4354	Gussasphaltpflasterarbeiten	0,29	84,9	89,9	94,2	94,2	89,5	0,0	5,3
4355	Tischlerarbeiten	73,66	108,9	108,8	109,1	109,1	108,8	0,0	0,3
4356	Parkettarbeiten	8,27	96,4	94,9	92,0	92,6	95,1	-0,6	-3,3
4358	Rolltorenarbeiten	7,65	101,8	101,5	102,8	102,2	101,3	0,6	1,5
4360	Metallbauarbeiten	38,01	101,0	100,5	100,9	100,4	100,6	0,5	0,3
4361	Verglasungsarbeiten	2,30	120,0	128,5	132,2	132,2	129,0	0,0	2,5
4363	Mal- und Lackierarbeiten	21,92	91,9	88,2	87,6	87,7	88,2	-0,1	-0,7
4365	Bodenbelagarbeiten	14,65	104,8	105,7	107,5	107,3	105,6	0,2	1,8
4366	Tapezierarbeiten	4,47	93,1	92,1	88,6	89,1	92,3	-0,6	-4,0
5380	Raumlufttechnische Anlagen	4,33	95,8	94,6	95,0	94,5	93,8	0,5	1,3
5380	Heizanlagen und zentrale Wassererwärmungsanlagen	53,56	97,6	98,8	101,0	99,3	98,9	1,7	2,1
5381	Gas-, Wasser- und Abwasserinstallationsarbeiten	44,19	99,8	99,3	98,3	98,6	99,3	-0,3	-1,0
5382	Elektrische Kabel- und Leitungsanlagen in Gebäuden	35,42	106,5	107,3	108,2	108,1	107,0	0,1	1,1
5382	Gebäudeautomation	1,77	109,4	109,6	111,3	110,8	109,6	0,5	1,6
5384	Blitzschutzanlagen	1,41	85,2	87,1	86,1	87,2	87,0	-1,3	-1,0
5380	Dämmarbeiten an technischen Anlagen	6,70	93,9	95,0	94,9	95,0	95,2	-0,1	-0,3
3335	Förder-, Aufzugsanlagen, Fahrtreppen, -steige	1,98	106,6	106,8	107,2	107,2	105,9	0,0	1,2
	Bauleistungen am Bauwerk	1000	93,2	91,7	90,9	90,8	91,8	0,1	-1,0

5. Preisindex für den Neubau von Wohngebäuden insgesamt (Bauleistungen insgesamt) in Berlin seit 2000

Nr.	Bauarbeiten	Wägungs- anteil am Gesamt- index in Promille	Preisindex 1995 = 100					Zunahme oder Abnahme (-) in % Mai 2002 gegenüber	
			Durchschnitt		Mai 2002	Februar 2002	Mai 2001	Februar 2002	Mai 2001
			2000	2001					
	Bauleistungen am Bauwerk	800,99	93,2	91,7	90,9	90,8	91,8	0,1	-1,0
	Rohbauarbeiten	397,87	88,5	86,1	84,9	84,8	86,4	0,1	-1,7
1300	Erdbauarbeiten	28,96	78,4	75,6	77,0	74,5	76,1	3,4	1,2
1303	Verbauarbeiten	0,84	78,6	75,0	74,6	74,6	76,3	0,0	-2,2
1304	Rammarbeiten	0,92	92,7	91,6	87,5	87,4	91,5	0,1	-4,4
1306	Entwässerungskanalarbeiten	8,27	89,6	89,1	87,2	89,7	89,5	-2,8	-2,6
3330	Mauerarbeiten	121,49	87,3	83,2	81,5	81,4	83,7	0,1	-2,6
3331	Beton- und Stahlbetonarbeiten	144,56	91,1	89,7	88,7	88,9	89,7	-0,2	-1,1
3334	Zimmer- und Holzbauarbeiten	32,38	87,9	86,3	82,6	82,8	87,0	-0,2	-5,1
3335	Stahlbauarbeiten	2,91	99,2	100,4	100,8	100,6	100,1	0,2	0,7
3337	Abdichtungsarbeiten	8,16	99,7	95,6	94,6	93,2	96,5	1,5	-2,0
3338	Dachdeckungs- und Dachabdichtungsarbeiten	29,60	88,8	87,1	87,0	86,7	87,5	0,3	-0,6
3339	Klempnerarbeiten	13,61	93,1	91,7	90,5	90,1	91,4	0,4	-1,0
3340	Gerüstarbeiten	6,17	73,7	69,3	67,0	67,4	69,8	-0,6	-4,0
	Ausbauarbeiten	403,12	97,9	97,1	96,9	96,8	97,2	0,1	-0,3
3332	Naturwerksteinarbeiten	8,20	86,8	87,0	85,9	87,2	87,2	-1,5	-1,5
3333	Betonwerksteinarbeiten	5,79	93,9	90,2	91,4	90,7	90,2	0,8	1,3
4350	Putz- und Stuckarbeiten	58,98	91,6	90,6	88,6	88,4	90,8	0,2	-2,4
4350	Trockenbauarbeiten	29,77	92,5	89,6	88,3	88,6	89,6	-0,3	-1,5
4352	Fliesen- und Plattenarbeiten	25,37	86,9	83,5	81,6	83,4	83,7	-2,2	-2,5
4353	Estricharbeiten	18,23	90,9	89,1	89,6	89,2	88,9	0,4	0,8
4354	Gussasphaltpflasterarbeiten	0,23	84,9	89,9	94,2	94,2	89,5	0,0	5,3
4355	Tischlerarbeiten	59,00	108,9	108,8	109,1	109,1	108,8	0,0	0,3
4356	Parkettarbeiten	6,62	96,4	94,9	92,0	92,6	95,1	-0,6	-3,3
4358	Rollladenarbeiten	6,13	101,8	101,5	102,8	102,2	101,3	0,6	1,5
4360	Metallbauarbeiten	30,44	101,0	100,5	100,9	100,4	100,6	0,5	0,3
4361	Verglasungsarbeiten	1,85	120,0	128,5	132,2	132,2	129,0	0,0	2,5
4363	Maler- und Lackiererarbeiten	17,55	91,9	88,2	87,6	87,7	88,2	-0,1	-0,7
4365	Bodenbelagarbeiten	11,74	104,8	105,7	107,5	107,3	105,6	0,2	1,8
4366	Tapezierarbeiten	3,58	93,1	92,1	88,6	89,1	92,3	-0,6	-4,0
5380	Raumlufttechnische Anlagen	3,47	95,7	94,5	94,9	94,4	93,7	0,5	1,3
5380	Heizanlagen und zentrale Wassererwärmungsanlagen	42,90	97,6	98,8	101,0	99,3	98,9	1,7	2,1
5381	Gas-, Wasser- und Abwasserinstallationsarbeiten	35,40	99,8	99,3	98,3	98,6	99,3	-0,3	-1,0
5382	Elektrische Kabel- und Leitungsanlagen in Gebäuden	28,37	106,5	107,3	108,2	108,1	107,0	0,1	1,1
5382	Gebäudeautomation	1,41	109,4	109,6	111,3	110,8	109,6	0,5	1,6
5384	Blitzschutzanlagen	1,13	85,2	87,1	86,1	87,2	87,0	-1,3	-1,0
5380	Dämmarbeiten an technischen Anlagen	5,37	93,9	95,0	94,9	95,0	95,2	-0,1	-0,3
3335	Förder-, Aufzugsanlagen, Fahrtreppen, -steige	1,59	106,6	106,8	107,2	107,2	105,9	0,0	1,2
	Außenanlagen	69,54	90,1	90,0	88,5	88,7	89,9	-0,2	-1,6
6300	Erdbauarbeiten	8,36	83,2	78,9	77,2	77,7	79,1	-0,6	-2,4
1306	Entwässerungskanalarbeiten	3,24	86,3	85,7	84,9	86,1	86,0	-1,4	-1,3
6400	Straßenbauarbeiten; Oberbauschichten ohne Bindem.	4,04	83,6	83,2	82,1	81,7	82,8	0,5	-0,8
6402	Straßenbauarbeiten; Oberbauschichten aus Asphalt	0,67	80,7	86,0	90,2	90,2	85,6	0,0	5,4
6401	Straßenbauarbeiten; Pflaster, Platten, Einfassungen	13,52	77,0	77,0	74,7	77,1	76,5	-3,1	-2,4
2323	Pflanz- und Rasenarbeiten im Landschaftsbau	6,30	93,6	90,0	87,4	87,7	89,7	-0,3	-2,6
3331	Beton- und Stahlbetonarbeiten	10,68	93,5	97,0	92,4	91,5	97,4	1,0	-5,1
3333	Betonwerksteinarbeiten	2,24	95,9	91,7	93,3	92,3	91,7	1,1	1,7
3334	Zimmer- und Holzbauarbeiten	1,50	86,2	84,6	79,4	79,8	85,4	-0,3	-7,0
3335	Stahlbauarbeiten	4,57	98,9	100,1	100,7	100,4	99,9	0,3	0,8
3338	Dachdeckungs- und Dachabdichtungsarbeiten	3,94	95,8	96,2	96,0	95,9	96,1	0,1	-0,1
3339	Klempnerarbeiten	0,55	95,2	92,8	92,1	91,7	92,5	0,4	-0,4
4354	Gussasphaltpflasterarbeiten	0,30	84,9	89,9	94,2	94,2	89,5	0,0	5,3
4355	Tischlerarbeiten	1,42	117,0	112,2	109,1	109,1	111,2	0,0	-1,9
4360	Metallbauarbeiten	7,09	103,4	106,6	109,1	107,8	107,1	1,2	1,9
5382	Elektrische Kabel- und Leitungsanlagen in Gebäuden	1,12	104,7	105,3	106,7	106,4	104,5	0,3	2,1
	Ausstattung	4,20	107,7	110,9	111,9	111,6	110,9	0,3	0,9
4360	Metallbauarbeiten	3,28	103,7	105,3	108,3	107,8	105,2	0,5	2,9
4361	Verglasungsarbeiten	0,88	123,2	132,0	125,7	125,7	132,4	0,0	-5,1
5381	Gas-, Wasser- und Abwasserinstallationsarbeiten	0,04	102,6	106,1	106,4	106,4	106,1	0,0	0,3
	Baunebenleistungen	125,27	93,2	91,8	91,1	90,9	92,0	0,2	-1,0
0050	Baunebenleistungen	125,27	93,2	91,8	91,1	90,9	92,0	0,2	-1,0
	Bauleistungen insgesamt	1000	93,1	91,6	90,9	90,8	91,8	0,1	-1,0

6. Preisindex für den Neubau von Einfamiliengebäuden in Berlin seit 2000

Nr.	Bauarbeiten	Wägungs- anteil am Gesamt- index in Promille	Preisindex 1995 = 100					Zunahme oder Abnahme (-) in % Mai 2002 gegenüber	
			Durchschnitt		Mai 2002	Februar 2002	Mai 2001	Februar 2002	Mai 2001
			2000	2001					
	Rohbauarbeiten	511,71	88,2	85,7	84,5	84,3	86,0	0,2	-1,7
1300	Erdarbeiten	42,59	76,7	73,9	76,3	72,4	74,5	5,4	2,4
1306	Entwässerungskanalarbeiten	10,88	89,9	89,3	86,8	90,1	89,8	-3,7	-3,3
3330	Mauerarbeiten	168,70	87,3	83,2	81,4	81,5	83,7	-0,1	-2,7
3331	Beton- und Stahlbetonarbeiten	169,86	90,8	89,5	88,6	88,7	89,5	-0,1	-1,0
3334	Zimmer- und Holzbauarbeiten	45,13	88,4	86,8	83,3	83,5	87,5	-0,2	-4,8
3335	Stahlbauarbeiten	4,75	98,9	100,1	100,7	100,4	99,9	0,3	0,8
3337	Abdichtungsarbeiten	8,76	99,0	95,0	93,9	92,6	95,8	1,4	-2,0
3338	Dachdeckungs- und Dachabdichtungsarbeiten	41,12	88,9	86,9	86,8	86,7	87,3	0,1	-0,6
3339	Klempnerarbeiten	13,29	93,5	91,5	89,9	89,6	91,5	0,3	-1,7
3340	Gerüstarbeiten	6,63	73,7	69,3	67,0	67,4	69,8	-0,6	-4,0
	Ausbauarbeiten	488,29	97,5	96,9	96,6	96,5	96,9	0,1	-0,3
3332	Naturwerksteinarbeiten	8,71	86,3	86,8	85,3	87,0	86,9	-2,0	-1,8
3333	Betonwerksteinarbeiten	2,42	92,6	88,9	90,3	89,4	89,0	1,0	1,5
4350	Putz- und Stuckarbeiten	76,26	91,5	90,8	88,6	88,5	91,1	0,1	-2,7
4350	Trockenbauarbeiten	40,65	89,4	85,6	84,0	84,5	85,8	-0,6	-2,1
4352	Fliesen- und Plattenarbeiten	29,01	86,7	83,4	81,3	83,1	83,5	-2,2	-2,6
4353	Estricharbeiten	21,78	91,0	89,1	89,6	89,1	88,9	0,6	0,8
4355	Tischlerarbeiten	76,00	108,8	108,7	108,9	108,9	108,7	0,0	0,2
4356	Parkettarbeiten	3,07	98,4	97,4	95,3	95,3	97,5	0,0	-2,3
4358	Rolladenarbeiten	6,07	101,0	100,5	101,9	101,4	100,3	0,5	1,6
4360	Metallbauarbeiten	31,82	99,1	100,4	100,9	100,5	100,4	0,4	0,5
4361	Verglasungsarbeiten	1,64	120,1	128,6	132,1	132,1	129,1	0,0	2,3
4363	Maler- und Lackiererarbeiten	18,88	93,1	89,6	89,0	89,1	89,5	-0,1	-0,6
4365	Bodenbelagarbeiten	17,75	108,7	109,6	111,4	111,3	109,5	0,1	1,7
4366	Tapezierarbeiten	10,41	93,0	92,0	88,5	89,0	92,2	-0,6	-4,0
5380	Raumluftechnische Anlagen	2,46	93,3	91,5	91,6	91,2	90,6	0,4	1,1
5380	Heizanlagen und zentrale Wassererwärmungsanlagen	56,83	97,3	98,4	100,8	98,9	98,5	1,9	2,3
5381	Gas-, Wasser- und Abwasserinstallationsarbeiten	50,14	100,1	99,6	98,8	99,2	99,6	-0,4	-0,8
5382	Elektrische Kabel- und Leitungsanlagen in Gebäuden	26,33	106,5	107,3	108,3	108,1	107,1	0,2	1,1
5384	Blitzschutzanlagen	1,79	85,2	87,1	86,1	87,2	87,0	-1,3	-1,0
5380	Dämmarbeiten an technischen Anlagen	6,27	93,9	95,1	95,0	95,1	95,3	-0,1	-0,3
	Bauleistungen am Bauwerk	1000	92,7	91,1	90,4	90,2	91,3	0,2	-1,0

7. Preisindex für den Neubau von Mehrfamiliengebäuden insgesamt in Berlin seit 2000

Nr.	Bauarbeiten	Wägungs- anteil am Gesamt- index in Promille	Preisindex 1995 = 100					Zunahme oder Abnahme (-) in % Mai 2002 gegenüber	
			Durchschnitt		Mai 2002	Februar 2002	Mai 2001	Februar 2002	Mai 2001
			2000	2001					
	Rohbauarbeiten	497,38	89,0	86,6	85,4	85,2	86,9	0,2	-1,7
1300	Erdarbeiten	33,33	79,3	76,6	78,4	75,6	77,2	3,7	1,6
1303	Verbauarbeiten	1,25	78,6	75,0	74,6	74,6	76,3	0,0	-2,2
1304	Rammarbeiten	1,64	92,2	90,6	87,0	86,9	90,4	0,1	-3,8
1306	Entwässerungskanalarbeiten	6,03	89,1	88,4	86,2	89,1	88,9	-3,3	-3,0
3330	Mauerarbeiten	153,70	87,5	83,4	81,7	81,5	83,9	0,2	-2,6
3331	Beton- und Stahlbetonarbeiten	211,87	91,4	90,1	89,0	89,2	90,1	-0,2	-1,2
3334	Zimmer- und Holzbauarbeiten	27,98	87,2	85,6	81,9	82,1	86,3	-0,2	-5,1
3335	Stahlbauarbeiten	3,03	99,6	100,7	101,1	101,1	100,5	0,0	0,6
3337	Abdichtungsarbeiten	7,42	99,5	95,1	94,0	92,4	96,0	1,7	-2,1
3338	Dachdeckungs- und Dachabdichtungsarbeiten	29,52	89,8	88,5	88,4	88,2	88,8	0,2	-0,5
3339	Klempnerarbeiten	15,10	93,2	91,6	90,3	89,9	91,4	0,4	-1,2
3340	Gerüstarbeiten	7,01	73,7	69,3	67,0	67,4	69,8	-0,6	-4,0
	Ausbauarbeiten	502,62	97,6	96,9	96,8	96,6	97,0	0,2	-0,2
3332	Naturwerksteinarbeiten	7,19	85,1	85,4	84,3	85,5	85,5	-1,4	-1,4
3333	Betonwerksteinarbeiten	12,35	94,6	90,8	92,0	91,3	90,9	0,8	1,2
4350	Putz- und Stuckarbeiten	79,87	91,5	90,0	88,3	87,9	90,3	0,5	-2,2
4350	Trockenbauarbeiten	34,42	89,5	86,3	84,4	84,8	86,5	-0,5	-2,4
4352	Fliesen- und Plattenarbeiten	26,81	86,6	83,2	81,0	82,8	83,4	-2,2	-2,9
4353	Estricharbeiten	24,13	90,8	89,0	89,5	89,2	88,9	0,3	0,7
4354	Gussasphalтарbeiten	0,48	84,9	89,9	94,2	94,2	89,5	0,0	5,3
4355	Tischlerarbeiten	69,90	109,1	108,8	109,1	109,1	108,7	0,0	0,4
4356	Parkettarbeiten	1,59	95,0	93,0	89,6	90,7	93,3	-1,2	-4,0
4358	Rolladenarbeiten	5,03	101,5	101,1	102,5	102,0	100,9	0,5	1,6
4360	Metallbauarbeiten	40,91	99,2	100,5	100,7	100,1	100,7	0,6	0,0
4361	Verglasungsarbeiten	2,10	120,0	128,5	132,2	132,2	129,0	0,0	2,5
4363	Maler- und Lackiererarbeiten	24,74	91,2	87,3	86,6	86,6	87,5	0,0	-1,0
4365	Bodenbelagarbeiten	20,15	102,8	103,5	105,3	105,2	103,4	0,1	1,8
5380	Raumluftechnische Anlagen	6,68	98,0	97,2	97,9	97,3	96,5	0,6	1,5
5380	Heizanlagen und zentrale Wassererwärmungsanlagen	46,96	97,9	99,8	102,4	100,3	99,9	2,1	2,5
5381	Gas-, Wasser- und Abwasserinstallationsarbeiten	46,49	99,7	99,0	98,0	98,3	99,0	-0,3	-1,0
5382	Elektrische Kabel- und Leitungsanlagen in Gebäuden	40,84	106,4	107,1	108,2	108,0	106,9	0,2	1,2
5382	Gebäudeautomation	1,67	109,6	109,8	111,4	110,9	109,7	0,5	1,5
5384	Blitzschutzanlagen	0,53	85,2	87,1	86,1	87,2	87,0	-1,3	-1,0
5380	Dämmarbeiten an technischen Anlagen	7,91	93,9	95,0	94,9	95,0	95,2	-0,1	-0,3
3335	Förder-, Aufzugsanlagen, Fahrtreppen, -steige	1,87	106,6	106,8	107,2	107,2	105,9	0,0	1,2
	Bauleistungen am Bauwerk	1000	93,2	91,8	91,1	90,9	92,0	0,2	-1,0

8. Preisindex für den Neubau von gemischtgenutzten Gebäuden insgesamt in Berlin seit 2000

Nr.	Bauarbeiten	Wägungs- anteil am Gesamt- index in Promille	Preisindex 1995 = 100					Zunahme oder Abnahme (-) in % Mai 2002 gegenüber	
			Durchschnitt		Mai 2002	Februar 2002	Mai 2001	Februar 2002	Mai 2001
			2000	2001					
	Rohbauarbeiten	478,40	89,0	86,8	85,6	85,4	87,1	0,2	-1,7
1300	Erdarbeiten	35,66	77,8	75,3	77,1	74,2	75,7	3,9	1,8
1303	Verbauarbeiten	5,46	78,6	75,0	74,6	74,6	76,3	0,0	-2,2
1304	Rammarbeiten	4,91	93,2	93,0	88,1	88,0	92,9	0,1	-5,2
1306	Entwässerungskanalarbeiten	8,28	90,0	90,0	88,0	89,7	90,3	-1,9	-2,5
3330	Mauerarbeiten	104,49	86,8	82,5	80,8	80,8	82,9	0,0	-2,5
3331	Beton- und Stahlbetonarbeiten	207,98	91,5	90,0	89,0	89,2	90,1	-0,2	-1,2
3334	Zimmer- und Holzbauarbeiten	38,85	87,9	86,4	82,7	83,0	87,1	-0,4	-5,1
3335	Stahlbauarbeiten	5,73	98,9	100,1	100,7	100,4	99,9	0,3	0,8
3337	Abdichtungsarbeiten	7,86	100,3	95,3	94,1	92,3	96,4	2,0	-2,4
3338	Dachdeckungs- und Dachabdichtungsarbeiten	29,73	91,3	90,5	90,2	89,8	90,9	0,4	-0,8
3339	Klempnerarbeiten	21,05	92,7	91,8	90,7	90,3	91,4	0,4	-0,8
3340	Gerüstarbeiten	8,40	73,7	69,3	67,0	67,4	69,8	-0,6	-4,0
	Ausbauarbeiten	521,60	98,2	97,6	97,4	97,3	97,6	0,1	-0,2
3332	Naturwerksteinarbeiten	14,45	91,0	90,9	89,0	90,8	91,1	-2,0	-2,3
3333	Betonwerksteinarbeiten	3,20	93,0	89,4	90,7	89,9	89,5	0,9	1,3
4350	Putz- und Stuckarbeiten	69,78	91,7	90,1	88,6	88,1	90,4	0,6	-2,0
4350	Trockenbauarbeiten	42,75	91,6	89,3	87,9	88,3	89,5	-0,5	-1,8
4352	Fliesen- und Plattenarbeiten	32,18	87,1	83,7	82,0	83,9	83,9	-2,3	-2,3
4353	Estricharbeiten	21,98	90,8	89,1	89,6	89,3	89,0	0,3	0,7
4354	Gussasphalтарbeiten	0,97	84,9	89,9	94,2	94,2	89,5	0,0	5,3
4355	Tischlerarbeiten	76,02	108,7	108,6	108,8	108,8	108,5	0,0	0,3
4356	Parkettarbeiten	10,07	96,9	95,6	92,9	93,3	95,7	-0,4	-2,9
4358	Rolladenarbeiten	5,87	103,3	103,3	104,5	103,9	103,2	0,6	1,3
4360	Metallbauarbeiten	50,31	100,9	101,7	102,4	101,9	101,9	0,5	0,5
4361	Verglasungsarbeiten	3,19	120,4	128,9	131,3	131,3	129,4	0,0	1,5
4363	Maler- und Lackiererarbeiten	17,37	92,1	88,7	88,2	88,3	88,6	-0,1	-0,5
4365	Bodenbelagarbeiten	13,57	106,5	107,5	109,3	109,1	107,4	0,2	1,8
4366	Tapezierarbeiten	5,68	93,4	92,4	89,0	89,5	92,7	-0,6	-4,0
5380	Raumlüftungstechnische Anlagen	6,01	95,8	94,7	95,1	94,7	93,9	0,4	1,3
5380	Heizanlagen und zentrale Wassererwärmungsanlagen	46,35	97,6	99,1	101,6	99,5	99,2	2,1	2,4
5381	Gas-, Wasser- und Abwasserinstallationsarbeiten	40,85	99,6	99,0	98,0	98,2	99,0	-0,2	-1,0
5382	Elektrische Kabel- und Leitungsanlagen in Gebäuden	36,19	105,2	105,7	106,6	106,4	105,5	0,2	1,0
5382	Gebäudeautomation	4,06	108,8	109,1	110,6	110,2	108,9	0,4	1,6
5384	Blitzschutzanlagen	1,01	85,2	87,1	86,1	87,2	87,0	-1,3	-1,0
5380	Dämmarbeiten an technischen Anlagen	7,34	93,9	94,9	94,8	94,9	95,1	-0,1	-0,3
3335	Förder-, Aufzugsanlagen, Fahrtreppen, -steige	12,40	106,6	106,8	107,2	107,2	105,9	0,0	1,2
	Bauleistungen am Bauwerk	1000	93,8	92,4	91,8	91,6	92,6	0,2	-0,9

9. Preisindex für den Neubau von Bürogebäuden in Berlin seit 2000

Nr.	Bauarbeiten	Wägungs- anteil am Gesamt- index in Promille	Preisindex 1995 = 100					Zunahme oder Abnahme (-) in % Mai 2002 gegenüber	
			Durchschnitt		Mai 2002	Februar 2002	Mai 2001	Februar 2002	Mai 2001
			2000	2001					
	Rohbauarbeiten	427,63	89,7	87,9	86,8	86,6	88,1	0,2	-1,5
1300	Erdarbeiten	39,18	78,2	75,6	77,9	74,5	76,1	4,6	2,4
1303	Verbauarbeiten	3,73	78,6	75,0	74,6	74,6	76,3	0,0	-2,2
1304	Rammarbeiten	5,27	93,4	93,3	88,2	88,1	93,2	0,1	-5,4
1306	Entwässerungskanalarbeiten	8,80	88,3	89,2	87,3	89,4	89,5	-2,3	-2,5
3330	Mauerarbeiten	62,10	87,6	83,4	81,5	81,5	83,9	0,0	-2,9
3331	Beton- und Stahlbetonarbeiten	210,03	91,1	89,6	88,5	88,7	89,7	-0,2	-1,3
3334	Zimmer- und Holzbauarbeiten	20,88	88,1	86,4	82,8	82,9	87,0	-0,1	-4,8
3335	Stahlbauarbeiten	17,04	101,3	102,5	102,1	103,1	102,3	-1,0	-0,2
3337	Abdichtungsarbeiten	8,96	97,8	93,5	92,5	91,0	94,1	1,6	-1,7
3338	Dachdeckungs- und Dachabdichtungsarbeiten	28,38	95,9	96,9	96,0	95,6	97,5	0,4	-1,5
3339	Klempnerarbeiten	13,68	92,6	92,1	91,3	91,0	91,5	0,3	-0,2
3340	Gerüstarbeiten	9,58	73,7	69,3	67,0	67,4	69,8	-0,6	-4,0
	Ausbauarbeiten	572,37	99,6	99,6	99,7	99,7	99,6	0,0	0,1
3332	Naturwerksteinarbeiten	20,84	94,9	94,1	91,6	93,6	94,5	-2,1	-3,1
3333	Betonwerksteinarbeiten	10,47	96,7	94,4	93,0	94,0	94,6	-1,1	-1,7
4350	Putz- und Stuckarbeiten	38,20	91,4	90,4	88,3	88,1	90,7	0,2	-2,6
4350	Trockenbauarbeiten	67,15	93,3	91,1	89,4	89,8	91,4	-0,4	-2,2
4352	Fliesen- und Plattenarbeiten	13,66	86,7	83,4	81,3	83,1	83,5	-2,2	-2,6
4353	Estricharbeiten	21,58	90,8	89,2	89,7	89,5	89,1	0,2	0,7
4354	Gussasphalтарbeiten	1,31	84,9	89,9	94,2	94,2	89,5	0,0	5,3
4355	Tischlerarbeiten	43,98	109,6	109,3	109,7	109,7	109,1	0,0	0,5
4356	Parkettarbeiten	4,12	97,0	95,7	93,0	93,5	95,8	-0,5	-2,9
4358	Rolladenarbeiten	17,32	105,5	105,8	106,7	106,0	105,8	0,7	0,9
4360	Metallbauarbeiten	113,13	102,1	103,8	105,1	104,8	104,0	0,3	1,1
4361	Verglasungsarbeiten	11,39	120,3	128,9	131,5	131,5	129,4	0,0	1,6
4363	Maler- und Lackiererarbeiten	17,56	92,2	88,4	87,8	87,9	88,5	-0,1	-0,8
4364	Korrosionsschutzarbeiten an Stahl- u. Aluminiumbauten	0,60	94,6	91,8	88,8	87,4	93,4	1,6	-4,9
4365	Bodenbelagarbeiten	19,54	107,9	108,6	110,4	110,3	108,5	0,1	1,8
4366	Tapezierarbeiten	2,64	93,0	92,1	88,6	89,1	92,3	-0,6	-4,0
5380	Raumluftechnische Anlagen	19,32	94,0	93,0	93,4	92,9	92,2	0,5	1,3
5380	Heizanlagen und zentrale Wassererwärmungsanlagen	30,72	96,9	99,9	102,4	99,9	100,0	2,5	2,4
5381	Gas-, Wasser- und Abwasserinstallationsarbeiten	27,42	100,2	100,8	100,4	100,7	100,8	-0,3	-0,4
5382	Elektrische Kabel- und Leitungsanlagen in Gebäuden	48,21	102,1	101,9	102,7	102,5	101,5	0,2	1,2
5382	Gebäudeautomation	24,63	108,5	108,7	110,3	109,9	108,5	0,4	1,7
5384	Blitzschutzanlagen	0,98	85,2	87,1	86,1	87,2	87,0	-1,3	-1,0
5380	Dämmarbeiten an technischen Anlagen	7,99	93,8	94,2	94,1	94,0	94,3	0,1	-0,2
3335	Förder-, Aufzugsanlagen, Fahrtreppen, -steige	9,61	106,6	106,8	107,2	107,2	105,9	0,0	1,2
	Bauleistungen am Bauwerk	1000	95,3	94,6	94,2	94,1	94,7	0,1	-0,5

10. Preisindex für den Neubau von gewerblichen Betriebsgebäuden insgesamt in Berlin seit 2000

Nr.	Bauarbeiten	Wägungs- anteil am Gesamt- index in Promille	Preisindex 1995 = 100					Zunahme oder Abnahme (-) in % Mai 2002 gegenüber	
			Durchschnitt		Mai 2002	Februar 2002	Mai 2001	Februar 2002	Mai 2001
			2000	2001					
	Rohbauarbeiten	584,93	92,4	91,5	90,3	90,2	91,8	0,1	-1,6
1300	Erdarbeiten	48,02	81,5	79,6	81,6	79,4	79,9	2,8	2,1
1303	Verbauarbeiten	2,40	78,6	75,0	74,6	74,6	76,3	0,0	-2,2
1304	Ramparbeiten	0,39	92,6	91,4	87,4	87,3	91,3	0,1	-4,3
1306	Entwässerungskanalarbeiten	15,01	88,4	87,7	85,5	88,2	88,2	-3,1	-3,1
3330	Mauerarbeiten	75,89	92,3	88,6	85,5	84,7	89,5	0,9	-4,5
3331	Beton- und Stahlbetonarbeiten	215,58	90,3	89,1	87,6	87,5	89,4	0,1	-2,0
3334	Zimmer- und Holzbauarbeiten	26,12	92,1	89,6	87,4	87,0	90,4	0,5	-3,3
3335	Stahlbauarbeiten	84,63	101,6	102,8	102,3	103,6	102,7	-1,3	-0,4
3337	Abdichtungsarbeiten	4,20	100,2	95,2	94,0	92,2	96,4	2,0	-2,5
3338	Dachdeckungs- und Dachabdichtungsarbeiten	93,55	96,8	98,0	97,5	97,3	98,2	0,2	-0,7
3339	Klempnerarbeiten	12,73	92,8	90,8	89,4	89,2	90,7	0,2	-1,4
3340	Gerüstarbeiten	6,41	73,7	69,3	67,0	67,4	69,8	-0,6	-4,0
	Ausbauarbeiten	415,07	99,9	100,0	100,4	100,2	100,0	0,2	0,4
3332	Naturwerksteinarbeiten	1,01	84,4	84,8	83,6	84,8	84,9	-1,4	-1,5
3333	Betonwerksteinarbeiten	2,74	90,5	88,1	88,8	88,4	88,4	0,5	0,5
4350	Putz- und Stuckarbeiten	20,22	92,2	91,5	89,7	89,5	91,8	0,2	-2,3
4350	Trockenbauarbeiten	40,62	93,1	91,1	89,6	90,0	91,4	-0,4	-2,0
4352	Fliesen- und Plattenarbeiten	20,13	87,4	84,0	82,6	84,6	84,2	-2,4	-1,9
4353	Estricharbeiten	18,96	90,4	88,9	89,4	89,3	88,9	0,1	0,6
4354	Gussasphalтарbeiten	0,16	84,9	89,9	94,2	94,2	89,5	0,0	5,3
4355	Tischlerarbeiten	21,49	110,4	109,6	109,6	109,6	109,4	0,0	0,2
4356	Parkettarbeiten	0,76	95,9	94,3	91,2	92,0	94,5	-0,9	-3,5
4358	Rollladenarbeiten	15,48	107,8	109,2	110,1	109,2	109,1	0,8	0,9
4360	Metallbauarbeiten	83,34	103,2	105,1	106,5	106,2	105,1	0,3	1,3
4361	Verglasungsarbeiten	7,90	121,6	130,2	128,9	128,9	130,7	0,0	-1,4
4363	Maier- und Lackiererarbeiten	15,57	93,6	89,7	89,1	89,0	89,8	0,1	-0,8
4364	Korrosionsschutzarbeiten an Stahl- u. Aluminiumbauten	3,20	94,6	91,8	88,8	87,4	93,4	1,6	-4,9
4365	Bodenbelagarbeiten	8,60	109,0	110,3	111,9	111,8	110,2	0,1	1,5
4366	Tapezierarbeiten	1,08	93,2	92,3	88,8	89,3	92,5	-0,6	-4,0
5380	Raumlufttechnische Anlagen	22,75	95,4	94,8	95,5	94,9	94,1	0,6	1,5
5380	Heizanlagen und zentrale Wassererwärmungsanlagen	36,09	100,1	102,6	104,3	103,1	102,5	1,2	1,8
5381	Gas-, Wasser- und Abwasserinstallationsarbeiten	25,63	99,4	99,3	99,5	99,7	99,3	-0,2	0,2
5382	Elektrische Kabel- und Leitungsanlagen in Gebäuden	40,90	104,4	104,5	105,4	105,3	104,1	0,1	1,2
5382	Gebäudeautomation	13,33	107,4	107,6	109,2	108,9	107,4	0,3	1,7
5384	Blitzschutzanlagen	1,02	85,2	87,1	86,1	87,2	87,0	-1,3	-1,0
5380	Dämmarbeiten an technischen Anlagen	7,93	93,8	94,4	94,3	94,2	94,5	0,1	-0,2
3335	Förder-, Aufzugsanlagen, Fahrtreppen, -steige	6,16	106,6	106,8	107,2	107,2	105,9	0,0	1,2
	Bauleistungen am Bauwerk	1000	95,5	95,0	94,5	94,3	95,2	0,2	-0,7

11. Preisindex für die Instandhaltung von Wohngebäuden insgesamt in Berlin seit 2000

Nr.	Bauarbeiten	Wägungs- anteil am Gesamt- index in Promille	Preisindex 1995 = 100					Zunahme oder Abnahme (-) in % Mai 2002 gegenüber	
			Durchschnitt		Mai 2002	Februar 2002	Mai 2001	Februar 2002	Mai 2001
			2000	2001					
Mehrfamiliengebäude mit Schönheitsreparaturen									
3330	Mauerarbeiten	11,78	85,9	82,1	81,0	80,1	82,4	1,1	-1,7
7334	Zimmer- und Holzbauarbeiten	11,39	95,9	98,9	96,8	97,0	99,3	-0,2	-2,5
7338	Dachdeckungs- und Dachabdichtungsarbeiten	94,65	93,6	94,4	97,5	97,5	94,5	0,0	3,2
7339	Klempnerarbeiten	41,14	93,3	91,2	89,1	88,7	91,5	0,5	-2,6
7350	Putz- und Stuckarbeiten	36,41	95,9	103,3	103,8	103,4	103,3	0,4	0,5
7335	Tischlerarbeiten	62,45	115,7	113,2	111,4	111,8	112,3	-0,4	-0,8
7358	Rollladenarbeiten	17,59	100,2	97,1	96,1	96,1	96,9	0,0	-0,8
4360	Metallbauarbeiten	21,62	100,6	104,1	104,6	103,1	104,4	1,5	0,2
7363	Maler- und Lackierarbeiten	397,54	96,4	92,7	92,2	92,0	92,5	0,2	-0,3
7365	Bodenbelagarbeiten	7,65	103,0	104,0	106,4	106,2	103,9	0,2	2,4
7366	Tapezierarbeiten	31,53	95,9	94,3	89,2	91,2	94,5	-2,2	-5,6
5380	Heizanlagen und zentrale Wassererwärmungsanlagen	158,63	100,2	102,1	103,8	103,2	102,0	0,6	1,8
7381	Gas-, Wasser- und Abwasserinstallationsarbeiten	47,47	100,1	99,4	99,7	99,6	99,4	0,1	0,3
5382	Elektrische Kabel- und Leitungsanlagen in Gebäuden	60,15	105,2	105,9	107,7	107,5	105,8	0,2	1,8
Instandhaltungsleistungen		1000	98,6	97,4	97,6	97,4	97,4	0,2	0,2
Mehrfamiliengebäude ohne Schönheitsreparaturen									
3330	Mauerarbeiten	13,28	85,9	82,1	81,0	80,1	82,4	1,1	-1,7
7334	Zimmer- und Holzbauarbeiten	12,60	96,1	99,2	97,1	97,3	99,6	-0,2	-2,5
7338	Dachdeckungs- und Dachabdichtungsarbeiten	105,35	93,7	94,7	97,8	97,8	94,7	0,0	3,3
7339	Klempnerarbeiten	47,94	93,4	91,3	89,2	88,7	91,6	0,6	-2,6
7350	Putz- und Stuckarbeiten	40,46	95,9	103,3	103,9	103,4	103,3	0,5	0,6
7335	Tischlerarbeiten	69,09	115,7	113,2	111,4	111,8	112,3	-0,4	-0,8
7358	Rollladenarbeiten	19,63	100,2	97,1	96,1	96,1	96,9	0,0	-0,8
4360	Metallbauarbeiten	25,59	100,6	104,1	104,6	103,1	104,4	1,5	0,2
7363	Maler- und Lackierarbeiten	353,65	96,1	92,3	91,8	91,6	92,1	0,2	-0,3
7365	Bodenbelagarbeiten	9,32	103,0	104,0	106,4	106,2	103,9	0,2	2,4
5380	Heizanlagen und zentrale Wassererwärmungsanlagen	178,62	100,4	102,2	103,9	103,4	102,1	0,5	1,8
7381	Gas-, Wasser- und Abwasserinstallationsarbeiten	54,60	100,1	99,4	99,7	99,6	99,4	0,1	0,3
5382	Elektrische Kabel- und Leitungsanlagen in Gebäuden	69,87	105,0	105,7	107,5	107,3	105,6	0,2	1,8
Instandhaltungsleistungen		1000	98,8	97,9	98,3	98,1	97,8	0,2	0,5
Schönheitsreparaturen in einer Wohnung									
7363	Maler- und Lackierarbeiten	783,89	95,8	93,0	92,8	93,1	92,8	-0,3	0,0
7366	Tapezierarbeiten	216,11	95,8	94,1	89,0	91,1	94,4	-2,3	-5,7
Instandhaltungsleistungen		1000	95,8	93,3	92,0	92,7	93,2	-0,8	-1,3

Datenangebot aus dem Sachgebiet

Allgemeines Informationsangebot

Datenangebot

Die in diesem Bericht enthaltenen Tabellen geben die gängigsten Kombinationen der aufgelisteten Merkmale wieder. Für den Informationsbedarf, der damit nicht abgedeckt wird können **Sonderauswertungen** erstellt werden.

Lieferung

Bestellte Tabellen oder Daten werden kurzfristig entweder als Ausdruck oder als Excel-Datei erstellt. Die Lieferung der Ergebnisse erfolgt dann entweder über **E-Mail** oder **Fax** (bis maximal 10 Seiten) bzw. als **Ausdruck**, **Diskette** oder **CD-ROM** durch die Post. Die Ergebnisse können auch beim Statistischen Landesamt selbst abgeholt werden.

Kosten

Die Leistungen sind nach dem jeweils aktuellen Kostentarif für Produkte und Leistungen des Statistischen Landesamtes grundsätzlich kostenpflichtig. Ausgenommen davon sind unmittelbare Berliner Landesbehörden (z. B. Senatsverwaltungen und Bezirksämter), Mitglieder des Abgeordnetenhauses, Berliner Mitglieder des Bundestages und des Europäischen Parlaments, Journalisten sowie Dienststellen, Behörden und Ämter, mit denen ein Schriftenaustausch besteht.

Datenmaterial auf Papier, Diskette oder im Internet zu folgenden Themen:

- Gebiet (regionales Bezugssystem)
- Bevölkerung und Bevölkerungsbewegung (Geburten, Sterbefälle, Zu- und Fortzüge)
- Einwohnerregisterstatistik
- Mikrozensus (Haushalte, Familien, Sozialstruktur)
- Großzählungen (Volkszählung, Gebäude- und Wohnungszählung)
- Gesundheitswesen
- Wahlen (Ergebnisse)
- Allgemeinbildendes und berufliches Schulwesen (Einrichtungen, Schüler)
- Kultur, Freizeit, Sport
- Hochschulen (Fach- und Hochschulen, Universitäten, Studenten)
- Rechtspflege
- Öffentliche Sozialleistungen (Jugendhilfe, Sozialhilfe, Wohngeld)
- Polizeiliche Kriminalitätsstatistik, Verkehr
- Verarbeitendes Gewerbe
- Bautätigkeit und Wohnungen
- Handel, Gastgewerbe
- Verdienste, Handwerk
- Landwirtschaft, Umwelt, Energie- und Wasserversorgung
- Volkswirtschaftliche Gesamtrechnungen
- Öffentliche Finanzen, Personal im Öffentlichen Dienst
- Preise, laufende Wirtschaftsrechnungen
- Steuern
- Unternehmen und Arbeitsstätten, Unternehmensregister

Veröffentlichungen

Statistisches Jahrbuch

Kompendium zu Berlin in Jahresdaten aus allen Bereichen der amtlichen Statistik

Monatschrift

Beiträge zu Methodik und Ergebnissen statistischer Erhebungen

Statistische Berichte

Tabellen und Kurzerläuterungen zu Ergebnissen der verschiedenen Sachgebiete der amtlichen Statistik

Kleine Berlin – Statistik

Faltblätter

Informationen kurz und knapp zum Tourismus, zur Umwelt, zu Bildung und Kultur, zum Mikrozensus

Verzeichnis

der Veröffentlichungen

Überblick über alle vom Statistischen Landesamt Berlin herausgegebenen Veröffentlichungen auf Papier, Diskette und CD.

Bestellung

Statistisches Landesamt Berlin

- ZI 11 -

10306 Berlin

Firma bzw. Name, Vorname

Ansprechpartner/in

Straße, Hausnummer

Postleitzahl, Ort

Telefon einschl. Vorwahl

Telefax einschl. Vorwahl

E-Mail

Anzahl	Bestell-Nr.	Bezeichnung	Zeitraum	Einzelpreis

Bestellmöglichkeiten:

An obenstehende Adresse
 Telefon: 030 - 9021 3434
 Fax: 030 - 9021 3655
 E-Mail: info@statistik-berlin.de

Liefermöglichkeiten:

Abgabe gegen Barzahlung
 Postversand und Rechnung (zzgl. Versandkostenpauschale)
 Fax (max. 10 Seiten)
 E-Mail (max. 2 MB)

Datum

Unterschrift

Liefer- und Zahlungsbedingungen für Produkte und Leistungen des Statistischen Landesamtes Berlin

Stand: 1. Januar 2002

Allgemeines

Allgemeine Geschäftsbedingungen des Bestellers sind ausgeschlossen. Die Lieferungen des Statistischen Landesamtes Berlin unterliegen nicht der Umsatz-(Mehrwert-)steuerpflicht.

Aufträge für Sonderauswertungen werden nur angenommen, wenn sie ohne Zurückstellen gesetzlicher Aufgaben zu erledigen sind. Sonderauswertungen und Aufträge mit einem Wert von mehr als 25,00 EUR werden erst bearbeitet, wenn der Besteller den Auftrag schriftlich erteilt.

Das Statistische Landesamt Berlin haftet nicht für Schäden, die aus der Verwendung der Produkte entstehen, außer für solche Schäden, die auf einer grob fahrlässigen Vertragsverletzung beruhen.

Erfüllungsort ist Berlin. Gerichtsstand ist – je nach Zuständigkeit – das Amtsgericht Lichtenberg bzw. das Landgericht Berlin.

Abonnements

Regelmäßig erscheinende Veröffentlichungen können im Abonnement bezogen werden. Die Kündigung von Abonnements ist zum 30.6. oder 31.12. eines jeden Jahres mit einer Frist von sechs Wochen möglich und bedarf der Schriftform.

Es gelten die jeweils aktuellen Preise, auch wenn sie während der Vertragslaufzeit geändert werden.

Lieferung / Versandkosten

Die Lieferung erfolgt auf Rechnung und Gefahr des Bestellers. Richtig erfolgte Lieferungen werden nicht umgetauscht oder zurückgenommen. Beanstandungen wegen unrichtiger oder unvollständiger Sendung müssen innerhalb von 14 Tagen nach Empfang der Lieferung geltend gemacht werden.

Bei entgeltpflichtigen Produkten trägt der Besteller auch die Versandkosten (mindestens 1,50 EUR).

Rechnungen / Mahnungen

Der Rechnungsbetrag ist innerhalb von vier Wochen ohne jeglichen Abzug auf eines der in der Rechnung angegebenen Konten – unter Angabe des **Buchungs- und Kassenzeichens** – zu überweisen. Rechnungen für Abonnements werden jeweils zum Quartalsende ausgestellt. Die Lieferung bleibt bis zur vollständigen Bezahlung Eigentum des Landes Berlin.

Für den Fall des Verzugs entsteht dem Statistischen Landesamt Berlin ein Anspruch auf Zahlung von Verzugszinsen von 5 v.H. über dem jeweils geltenden Basiszinssatz der Deutschen Bundesbank sowie Ersatz des sonst nachweisbaren Verzugschadens. Für jede Mahnung, die nach Eintritt des Verzugs ergeht, sind dem Statistischen Landesamt Berlin Bearbeitungs-, Porto- und Vordruckkosten pauschal in Höhe von 7,50 EUR zu ersetzen.

Weitergabe der Daten

Die Urheberrechte an den Produkten und Leistungen liegen beim Land Berlin, vertreten durch den Direktor des Statistischen Landesamtes Berlin. Eine Vervielfältigung und Veröffentlichung, auch auszugsweise, ist nur mit der Quellenangabe "Statistisches Landesamt Berlin" gestattet. Eine Weitergabe der übermittelten Daten auf maschinenlesbaren Datenträgern oder in elektronischen Netzen bedarf der vorherigen schriftlichen Genehmigung durch das Statistische Landesamt Berlin; die elektronische Form genügt nicht.