

Berliner Statistik

BERLIN

Statistische Berichte

Herausgeber: Statistisches Landesamt Berlin, Alt-Friedrichsfelde 60, 10315 Berlin(Lichtenberg)
Information und Beratung: Tel.: 5161 34 34, Telefax: 5161 36 55, Bildschirmtext: * 50 600 #

*HII 1 - vj 2/97

Ausgegeben im November 1997

Binnenschifffahrt Berlins

2. Quartal 1997

Inhalt

	Seite
Erläuterungen	2
Grafiken	
1. Gütertransporte im Binnenschiffsverkehr Berlins seit Januar 1996	3
2. Gütertransporte im Binnenschiffsverkehr Berlins im 2. Quartal 1997 nach Güterhauptgruppen	3
Tabellen	
I. Monats- und Quartalsergebnisse	
1. Güterversand und -empfang im Binnenschiffsverkehr Berlins nach Güterhauptgruppen	4
2. Güterversand und -empfang im Binnenschiffsverkehr Berlins nach Ziel- bzw. Herkunftsgebieten	5
3. Güterversand und -empfang im Binnenschiffsverkehr Berlins nach Ziel- bzw. Herkunftsgebieten und Güterabteilungen	6
4. Güterversand und -empfang an Berliner Wasserstraßen	7
5. In Berliner Häfen be- oder entladene Schiffe nach Schiffsgattungen und umgeschlagener Tonnage	7
II. Kumulierte Ergebnisse	
6. Güterversand und -empfang im Binnenschiffsverkehr Berlins nach Güterhauptgruppen	8
7. Güterversand und -empfang im Binnenschiffsverkehr Berlins nach Ziel- bzw. Herkunftsgebieten	9
8. Güterversand und -empfang im Binnenschiffsverkehr Berlins nach Ziel- bzw. Herkunftsgebieten und Güterabteilungen	10
9. Güterversand und -empfang an Berliner Wasserstraßen	11
10. In Berliner Häfen be- oder entladene Schiffe nach Schiffsgattungen und umgeschlagener Tonnage	11

Erläuterungen

Ziel der Statistik

Die Binnenschiffahrtsstatistik von Berlin vermittelt einen Überblick über die wirtschaftliche Leistung der Binnenschifffahrt sowie die Verkehrsbedeutung der Berlin berührenden Binnenwasserstraßen und dient damit vielfältigen wirtschafts- und verkehrspolitischen Zwecken.

Rechtsgrundlage

Gesetz über die Statistik der Binnenschifffahrt vom 26. Juli 1957 (BGBl. III Gliederungs-Nr. 9500-5), zuletzt geändert durch Artikel 12 des Gesetzes vom 14. März 1980 (BGBl. I S. 294) in Verbindung mit dem Gesetz über die Statistik für Bundeszwecke (Bundesstatistikgesetz — BStatG) vom 22. Januar 1987 (BGBl. I S. 462, 565), zuletzt geändert durch Artikel 6 Abs. 36 des Gesetzes vom 27. Dezember 1993 (BGBl. I S. 2378, 1994 I S.2439).

Berichtskreis und methodische Hinweise

Seit dem 1. Januar 1991 wird die Binnenschiffahrtsstatistik für die Häfen im gesamten Stadtgebiet Berlins aufgestellt. Die Angaben der Schiffsführer sowie der Frachtführer oder Verfrachter werden von den Betreibern und Besitzern von öffentlichen und privaten Häfen, Lade- und Löschplätzen an das Statistische Landesamt Berlin weitergeleitet.

Im Rahmen der Binnenschiffahrtsstatistik werden alle Schiffe im Güterverkehr erfaßt, die Berlin als Bestimmungshafen anlaufen bzw. als Ausgangshafen verlassen. Nicht Gegenstand dieser Statistik sind durchfahrende und ausschließlich als Schub- und Schleppkraft dienende Schiffe.

Systematiken

Der Nachweis der Güterart erfolgt entsprechend dem "Güterverzeichnis für die Verkehrsstatistik", hrsg. vom Statistischen Bundesamt, Ausgabe 1969. Das Herkunfts- bzw. Zielgebiet wird nach dem "Verzeichnis der Verkehrsbezirke und Häfen", hrsg. vom Statistischen Bundesamt, Ausgabe 1995, bestimmt.

Veröffentlichungen

Die Veröffentlichung der Ergebnisse der Binnenschiffahrtsstatistik erfolgt vierteljährlich mit einzelnen Monatsergebnissen des jeweiligen Berichtsjahres. Änderungen bereits veröffentlichter Zahlen beruhen auf nachträglicher Berichtigung von Untererfassungen.

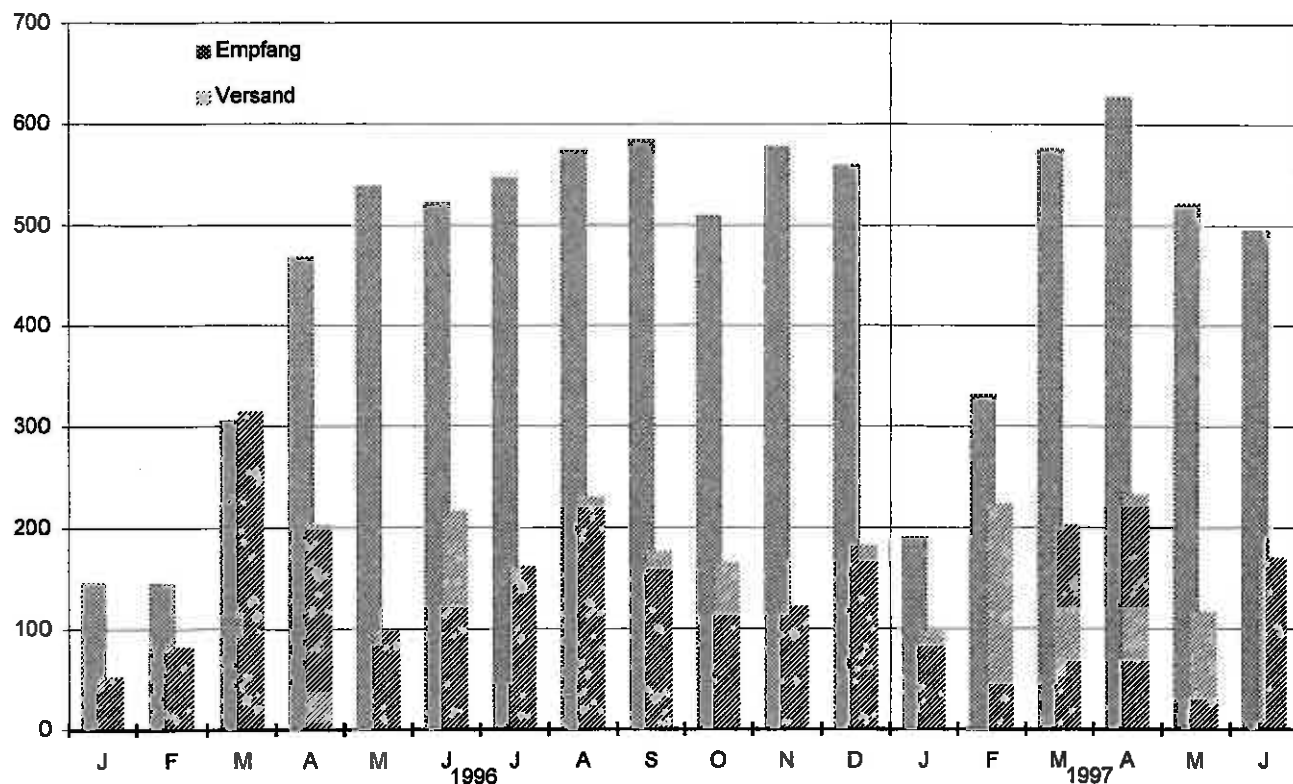
Ergebnisse für das gesamte Bundesgebiet sind der Fachserie 8 "Verkehr", Reihe 4, des Statistischen Bundesamtes zu entnehmen

Zeichenerklärung

- nichts vorhanden	/ Zahlenwert nicht sicher genug	() Aussagewert ist eingeschränkt
0 weniger als die Hälfte von 1 in der letzten besetzten Stelle, jedoch mehr als nichts	. Zahlenwert unbekannt oder geheimzuhalten	p vorläufige Zahl
... Angabe fällt später an	x Tabellenfach gesperrt, weil Aussage nicht sinnvoll	r berichtigte Zahl
		s geschätzte Zahl

1. Gütertransporte im Binnenschiffsverkehr Berlins seit Januar 1996

Tsd. Tonnen



2. Gütertransporte im Binnenschiffsverkehr Berlins im 2. Quartal 1997 nach Güterhauptgruppen

Versand

Chemische Erzeugnisse
17 Tsd. Tonnen

Erze, Metallabfälle
23 Tsd. Tonnen



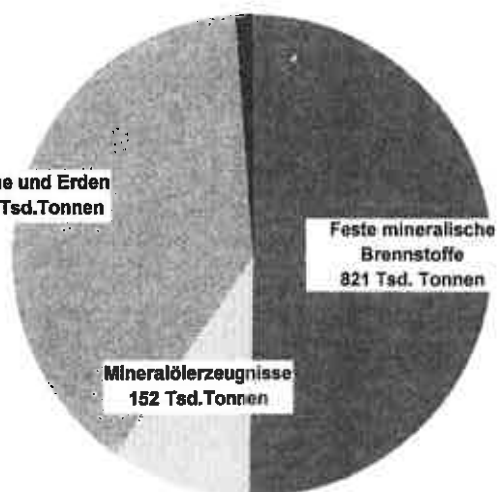
Empfang

Chemische Erzeugnisse
19 Tsd. Tonnen

Steine und Erden
639 Tsd. Tonnen

Mineralölzeugnisse
152 Tsd. Tonnen

Feste mineralische
Brennstoffe
821 Tsd. Tonnen



¹⁾ Beim Versand handelt es sich überwiegend um Bauschutt

1. Güterversand und -empfang im Binnenschiffsverkehr Berlins im 2. Quartal 1997 in Tonnen nach Güterhauptgruppen

Nr. der Syst.	Güterhauptgruppe Güterabteilung	April		Mai		Juni		April - Juni	
		Versand	Empfang	Versand	Empfang	Versand	Empfang	Versand	Empfang
		1	2	3	4	5	6	7	8
Landwirtschaftliche u. ä. Erzeugnisse									
00	Lebende Tiere	-	-	-	-	-	-	-	-
01	Getreide	497	2 795	-	2 600	-	600	497	5 995
02	Kartoffeln	-	-	-	-	-	-	-	-
03	Früchte und Gemüse	-	-	-	-	-	-	-	-
04	Textile Rohstoffe	-	-	-	-	-	-	-	-
05	Holz und Kork	-	-	-	-	-	-	-	-
06	Zuckerrüben	-	-	-	-	-	-	-	-
09	Sonstige pflanzliche und tierische Rohstoffe	-	-	-	-	-	-	-	-
	Zusammen	497	2 795	-	2 600	-	600	497	5 995
Andere Nahrungsmittel									
11	Zucker	-	-	-	-	-	-	-	-
12	Getränke	-	-	-	-	-	-	-	-
13	Andere Genußmittel u.ä.	-	-	-	-	-	-	-	-
14	Fleisch, Eier, Milch	-	-	-	-	-	-	-	-
16	Getreide u.ä. Erzeugnisse	-	-	-	-	-	-	-	-
17	Futtermittel	-	-	-	-	-	-	-	-
18	Ölsaaten, Fette	-	-	-	-	-	-	-	-
	Zusammen	-	-	-	-	-	-	-	-
Feste mineralische Brennstoffe									
21	Steinkohle, -Briketts	-	207 181	-	228 633	-	175 529	-	611 343
22	Braunkohle u.a., Torf	-	108 004	-	57 314	-	44 872	-	210 190
23	Koks	-	-	-	-	-	-	-	-
	dar. Steinkohlenkoks	-	-	-	-	-	-	-	-
	Zusammen	-	315 185	-	285 947	-	220 401	-	821 533
Mineralölerzeugnisse u.ä.									
31	Rohes Erdöl	-	-	-	-	-	-	-	-
32	Kraftstoffe, Heizöl	-	60 524	-	40 841	-	51 131	-	152 496
33	Natur-, Raffineriegas	-	-	-	-	-	-	-	-
34	Mineralölerzeugnisse	-	-	-	-	-	-	-	-
	Zusammen	-	60 524	-	40 841	-	51 131	-	152 496
Erze, Metallabfälle									
41	Eisenerze	-	-	-	-	-	552	-	552
45	NE-Metallerze	-	-	-	-	-	-	-	-
46	Eisen-, Stahlabfälle	8 566	-	5 953	-	8 230	188	22 749	188
	dar. Schwefelkiesabbrand	-	-	-	-	-	-	-	-
	Zusammen	8 566	-	5 953	-	8 230	740	22 749	740
Eisen, NE-Metalle									
51	Roheisen, -Stahl	-	-	-	-	-	-	-	-
52	Stahlhalbzeug	-	-	-	-	-	-	-	-
53	Stab-, Formstahl u.a.	-	962	-	1 778	-	1 001	-	3 741
54	Stahlblech, Bandstahl	-	-	-	-	-	-	-	-
55	Rohre, Giessereierzeugnisse	-	-	-	-	-	-	-	-
56	NE-Metalle, NE-Halbzeug	-	1 715	-	-	-	507	-	2 222
	Zusammen	-	2 677	-	1 778	-	1 508	-	5 963
Steine und Erden									
61	Sand, Kies, Bims, Ton	3 550	159 709	1 770	169 215	1 383	166 218	6 703	485 142
62	Salz, Schwefel, -Kies	-	-	-	-	-	-	-	-
	dar. Stein-, Salinensalz	-	-	-	-	-	-	-	-
63	And. Steine und Erden	211 068	57 035	101 456	13 948	153 824	25 753	466 348	96 734
	dar. Bauschutt	211 068	52 105	101 456	13 222	153 824	21 473	466 348	86 800
64	Zement, Kalk	714	22 576	-	1 044	-	19 785	714	43 405
65	Gips	1 446	-	2 154	-	1 436	-	5 036	-
69	And. min. Baustoffe	-	-	525	2 155	-	1 137	525	3 292
	Zusammen	216 778	239 320	105 905	186 360	156 643	212 893	479 326	638 573
Düngemittel									
71	Natürliche Düngemittel	-	-	-	-	-	-	-	-
72	Chemische Düngemittel	-	-	-	-	-	-	-	-
	Zusammen	-	-	-	-	-	-	-	-
Chemische Erzeugnisse									
81	Chem. Grundstoffe u.a.	-	-	-	-	-	-	-	-
82	Aluminiumoxyd	-	-	-	-	-	-	-	-
83	Benzol, Teer u.ä.	-	-	-	-	-	-	-	-
84	Zellstoff, Altpapier	-	-	-	-	-	1 501	-	1 501
89	And. chem. Erzeugnisse	6 724	6 724	4 697	4 697	5 776	5 776	17 197	17 197
	Zusammen	6 724	6 724	4 697	4 697	5 776	7 277	17 197	18 698
Andere Halb- und Fertigerzeugnisse									
91	Fahrzeuge	-	-	-	-	12	-	12	-
92	Landmaschinen	-	-	-	-	-	-	-	-
93	El. Erzeugn., Maschinen	210	230	-	-	-	103	210	333
94	EBM-Waren u.a.	-	-	-	-	-	-	-	-
95	Glas- u.a. min. Waren	-	-	-	-	-	-	-	-
96	Leder- und Textilwaren	-	-	-	-	-	-	-	-
97	Sonstige Waren	-	-	-	-	-	991	-	991
	Zusammen	210	230	-	-	12	1 094	222	1 324
Besondere Transportgüter									
99	Besondere Transportgüter	-	-	201	-	-	-	201	-
	Insgesamt	232 775	627 455	116 756	522 223	170 661	495 644	520 192	1 645 322

**2. Güterversand und -empfang im Binnenschiffsverkehr Berlins im 2. Quartal 1997 in Tonnen
nach Ziel- bzw. Herkunftsgebieten**

Nr. der Syst.	Ziel- bzw. Herkunftsgebiet	April		Mai		Juni		April - Juni	
		Versand	Empfang	Versand	Empfang	Versand	Empfang	Versand	Empfang
		1	2	3	4	5	6	7	8
Berlin									
01	Schleswig-Holstein	-	6 490	-	2 438	-	9 902	-	18 830
02	Hamburg	583	50 834	201	39 155	-	44 228	784	134 217
03	Niedersachsen Nord	3 135	-	1 678	-	-	-	4 813	-
04	Niedersachsen West	648	-	1 352	-	1 944	-	3 944	-
05	Niedersachsen Süd-Ost	714	11 238	-	1 292	-	6 506	714	19 126
06	Bremen	-	-	-	-	-	1 394	-	1 394
07	Nordrh.-Westfalen Nord	-	1 515	-	-	-	-	-	1 515
08	Ruhrgebiet	210	126 561	-	144 244	-	87 438	210	358 243
09	Nordrh.-Westf. Süd-West	-	1 101	-	598	454	-	454	1 699
10	Nordrh.-Westfalen Ost	-	-	-	-	-	-	-	-
15	Baden-Würt. Nord-West	-	-	-	-	-	-	-	-
16	Baden-Würt. Ost	-	-	-	-	-	-	-	-
17	Baden-Würt. Süd-West	-	962	-	1 026	-	1 553	-	3 541
18	Nordbayern	-	-	-	-	-	-	-	-
19	Ostbayern	-	-	-	-	-	-	-	-
20	Südbayern	-	-	-	-	-	-	-	-
21	Saarland	-	-	-	-	-	-	-	-
22	Berlin	66 805	66 396	18 444	18 444	29 879	29 674	115 128	114 514
23	Mecklenburg-Vorpommern	-	-	-	-	-	-	-	-
24	Brandenburg	158 320	137 375	93 131	91 709	135 734	69 231	387 185	298 315
25	Sachsen-Anhalt	1 863	98 900	1 950	99 791	2 211	113 630	6 024	312 321
27	Sachsen	-	4 155	-	5 564	-	4 040	-	13 759
28-99	Ausland	497	121 928	-	117 962	439	127 958	936	367 848
35	darunter: Niederlande	497	-	-	-	427	-	924	-
56	Polen	-	121 928	-	117 962	12	127 855	12	367 745
	Insgesamt	232 775	627 455	118 756	522 223	170 661	495 644	520 192	1 645 322
Berlin-West									
01	Schleswig-Holstein	-	6 490	-	2 438	-	9 902	-	18 830
02	Hamburg	583	50 834	201	39 155	-	44 228	784	134 217
03	Niedersachsen Nord	3 135	-	1 678	-	-	-	4 813	-
04	Niedersachsen West	648	-	1 122	-	1 607	-	3 377	-
05	Niedersachsen Süd-Ost	-	-	-	641	-	-	-	641
06	Bremen	-	-	-	-	-	1 394	-	1 394
07	Nordrh.-Westfalen Nord	-	650	-	-	-	-	-	650
08	Ruhrgebiet	210	126 561	-	144 244	-	87 028	210	357 833
09	Nordrh.-Westf. Süd-West	-	1 101	-	598	454	-	454	1 699
10	Nordrh.-Westfalen Ost	-	-	-	-	-	-	-	-
15	Baden-Würt. Nord-West	-	-	-	-	-	-	-	-
16	Baden-Würt. Ost	-	-	-	-	-	-	-	-
17	Baden-Würt. Süd-West	-	962	-	1 026	-	1 553	-	3 541
18	Nordbayern	-	-	-	-	-	-	-	-
19	Ostbayern	-	-	-	-	-	-	-	-
20	Südbayern	-	-	-	-	-	-	-	-
21	Saarland	-	-	-	-	-	-	-	-
221	Berlin-West	32 961	32 966	5 222	5 222	6 171	6 171	44 354	44 359
222	Berlin-Ost	33 844	-	13 222	-	23 708	-	70 774	-
23	Mecklenburg-Vorpommern	-	-	-	-	-	-	-	-
24	Brandenburg	154 029	16 986	83 076	19 021	115 370	13 677	352 475	40 684
25	Sachsen-Anhalt	421	53 732	1 309	57 779	1 108	73 276	2 838	184 787
27	Sachsen	-	-	-	3 680	-	540	-	4 220
28-99	Ausland	-	114 792	-	112 004	439	109 656	439	336 452
35	darunter: Niederlande	-	-	-	-	427	-	427	-
56	Polen	-	114 792	-	112 004	12	109 553	12	336 349
	Insgesamt	225 831	405 074	105 830	385 803	148 857	347 425	480 518	1 138 307
Berlin-Ost									
01	Schleswig-Holstein	-	-	-	-	-	-	-	-
02	Hamburg	-	-	-	-	-	-	-	-
03	Niedersachsen Nord	-	-	-	-	-	-	-	-
04	Niedersachsen West	-	-	230	-	337	-	567	-
05	Niedersachsen Süd-Ost	714	11 238	-	651	-	6 596	714	18 485
06	Bremen	-	-	-	-	-	-	-	-
07	Nordrh.-Westfalen Nord	-	865	-	-	-	-	-	865
08	Ruhrgebiet	-	-	-	-	-	410	-	410
09	Nordrh.-Westf. Süd-West	-	-	-	-	-	-	-	-
10	Nordrh.-Westfalen Ost	-	-	-	-	-	-	-	-
15	Baden-Würt. Nord-West	-	-	-	-	-	-	-	-
16	Baden-Würt. Ost	-	-	-	-	-	-	-	-
17	Baden-Würt. Süd-West	-	-	-	-	-	-	-	-
18	Nordbayern	-	-	-	-	-	-	-	-
19	Ostbayern	-	-	-	-	-	-	-	-
20	Südbayern	-	-	-	-	-	-	-	-
21	Saarland	-	-	-	-	-	-	-	-
221	Berlin-West	-	33 430	-	13 222	-	23 503	-	70 155
222	Berlin-Ost	-	-	-	-	-	-	-	-
23	Mecklenburg-Vorpommern	-	-	-	-	-	-	-	-
24	Brandenburg	4 291	120 389	10 055	72 688	20 364	55 554	34 710	248 631
25	Sachsen-Anhalt	1 442	45 168	641	42 012	1 103	40 354	3 186	127 534
27	Sachsen	-	4 155	-	1 884	-	3 500	-	9 539
28-99	Ausland	497	7 136	-	5 958	-	18 302	497	31 396
35	darunter: Niederlande	497	-	-	-	-	-	497	-
56	Polen	-	7 136	-	5 958	-	18 302	-	31 396
	Insgesamt	6 944	222 381	10 926	136 415	21 804	148 219	39 674	507 015

**3. Güterversand und -empfang im Binnenschiffsverkehr Berlins im 2. Quartal 1997 in Tonnen
nach Ziel- bzw. Herkunftsgebieten und Güterabteilungen**

Nr. der Syst.	Ziel- bzw. Herkunfts- gebiet	Ins- gesamt	Land-, forst- wirt- schaftl. und verwandte Er- zeugnisse	Andere Nah- rungs- und Futter- mittel	Feste minera- lische Brenn- stoffe	Erdöl, Mineral- öl- erzeug- nisse, Gase	Erze und Metall- abfälle	Eisen, Stahl und NE-Metalle (einschl. Halbzeug)	Steine und Erden (einschl. Baustoffe und Bauschutt)	Dünge- mittel	Chemische Er- zeugnisse	Fahrzeuge, Maschinen, sonstige Halb- und Fertig- waren, bes. Trans- portgüter

Versand

01	Schleswig-Holstein ...		-	-					-		-	
02	Hamburg	784					583		-			201
03	Niedersachsen Nord	4 813					4 813					
04	Niedersachsen West	3 944					3 602		342			
05	Niedersachsen S.O. .	714					-		714			
06	Bremen						-		-			
07	Nordrh.-Westf. N.	-					-		-			
08	Ruhrgebiet	210					-					210
09	Nordrh.-Westf. S.W. .	454					454					
10	Nordrh.-Westf. Ost ...	-					-		-			
11	Hessen Nord											
12	Hessen Süd						-		-			
13	Rheinland-Pfalz N. ...								-			
14	Rheinland-Pfalz S. ...						-		-			
15	Baden-Würt. N.W.						-		-			
16	Baden-Würt. Ost						-		-			
17	Baden-Würt. Süd-W. ...						-		-			
18	Nordbayern	-					-		-			
19	Ostbayern						-		-			
20	Südbayern	-					-		-			
21	Saarland						-		-			
22	Berlin	115 128							97 931		17 197	
23	Mecklenburg-Vorp. ...								-			
24	Brandenburg	387 185					7 246		379 939			
25	Sachsen-Anhalt	6 024					5 624		400			
27	Sachsen						-		-			
28-99	Ausland	936	497				427		-			12
	darunter											
35	Niederlande	924	497				427		-			
56	Polen	12	-				-		-			12
	Insgesamt	520 192	497				22 749		479 326		17 197	423

Empfang

01	Schleswig-Holstein ...	18 830				16 338		-			1 501	991
02	Hamburg	134 217				131 413		2 574				230
03	Niedersachsen Nord	-										
04	Niedersachsen West	-										
05	Niedersachsen S.O. .	19 128	641						18 485			
06	Bremen	1 394			1 394							
07	Nordrh.-Westf. N.	1 515			1 515							
08	Ruhrgebiet	358 243			357 843			400				
09	Nordrh.-Westf. S.W. .	1 699			1 699							
10	Nordrh.-Westf. Ost ...	-										
11	Hessen Nord											
12	Hessen Süd											
13	Rheinland-Pfalz N. ...											
14	Rheinland-Pfalz S. ...											
15	Baden-Würt. N.W.											
16	Baden-Würt. Ost											
17	Baden-Würt. Süd-W. ...	3 541					552	2 989				
18	Nordbayern	-					-					
19	Ostbayern						-					
20	Südbayern	-					-					
21	Saarland						-					
22	Berlin	114 514					-		97 317		17 197	
23	Mecklenburg-Vorp. ...											
24	Brandenburg	298 315	3 056		208 504		188		86 567			
25	Sachsen-Anhalt	312 321	2 298		3 051	4 745			302 227			
27	Sachsen	13 759							13 759			
28-99	Ausland	367 848			247 527				120 218			103
	darunter											
35	Niederlande	-							-			
56	Polen	367 745			247 527				120 218			
	Insgesamt	1 645 322	5 995		821 533	152 496	740	5 963	638 573		18 698	1 324

4. Güterversand und -empfang an Berliner Wasserstraßen im 2. Quartal 1997

Wasserstraße ¹⁾	April		Mai		Juni		April - Juni	
	Versand	Empfang	Versand	Empfang	Versand	Empfang	Versand	Empfang
	1	2	3	4	5	6	7	8
Tonnen								
Oberhavel, Tegeler See	-	8 744	-	10 470	-	8 880	-	28 094
Unterhavel	3 135	22 621	1 678	10 632	12	13 225	4 825	46 478
Spree, Dahme	15 114	430 617	18 302	363 878	29 016	342 875	62 432	1 137 370
Hohenzollernkanal und angrenzende Kanäle ²⁾	47 638	73 956	43 846	53 227	45 252	48 997	136 736	176 180
Teltowkanal und angrenzende Kanäle ³⁾	1 707	71 032	2 134	81 730	1 192	79 270	5 033	232 032
Lösch- und Ladestellen speziell für Bauschutt	165 181	20 485	50 796	2 286	95 189	2 397	311 166	25 168
Insgesamt	232 775	627 455	116 756	522 223	170 661	495 644	520 192	1 645 322
%								
Oberhavel, Tegeler See	-	1,4	-	2,0	-	1,8	-	1,7
Unterhavel	1,3	3,6	1,4	2,0	-	2,7	0,9	2,8
Spree, Dahme	6,5	68,6	15,7	69,7	17,0	69,2	12,0	69,1
Hohenzollernkanal und angrenzende Kanäle ²⁾	20,5	11,8	37,6	10,2	26,5	9,9	26,3	10,7
Teltowkanal und angrenzende Kanäle ³⁾	0,7	11,3	1,8	15,7	0,7	16,0	1,0	14,1
Lösch- und Ladestellen speziell für Bauschutt	71,0	3,3	43,5	0,4	55,8	0,5	59,8	1,5
Insgesamt	100	100	100	100	100	100	100	100

¹⁾ Oberhavel (km 0,5 - 5,6 in nördlicher Richtung), Unterhavel (km 0,0 - 3,0 in südlicher Richtung), Spree (km 0,0 - 33,0), Dahme (Spree-Oder-Wasserstraße km 33,0 - 36,0), Hohenzollernkanal (km 0,0 - 8,0), Teltowkanal (km 16,5 - 37,8)

Lösch- und Ladestellen an Wasserstraßen innerhalb Berlins speziell für die Erschließung von Großbaustellen

²⁾ Berlin-Spandauer-Schiffahrtskanal, Westhafenkanal, Charlottenburger Verbindungskanal, Landwehrkanal

³⁾ Neuköllner Schiffahrtskanal, Britzer Zweigkanal

5. In Berliner Häfen be- und entladene Schiffe im 2. Quartal 1997 nach Schiffsgattungen und umgeschlagener Tonnage

Schiffsgattung	April		Mai		Juni		April - Juni	
	Versand	Empfang	Versand	Empfang	Versand	Empfang	Versand	Empfang
	1	2	3	4	5	6	7	8
Anzahl								
Gütermotorschiff	19	517	11	502	19	506	49	1 525
Tankmotorschiff	-	71	-	46	-	63	-	180
Güterschleppkahn	-	-	-	-	-	-	-	-
Tankschleppkahn	-	-	-	-	-	-	-	-
Güterschubleichter	555	525	271	378	394	377	1 220	1 280
Tankschubleichter	10	14	7	11	9	14	26	39
Trägerschiffsleichter	-	-	-	-	-	-	-	-
Insgesamt	584	1 127	289	937	422	960	1 295	3 024
Tonnen								
Gütermotorschiff	9 988	292 930	4 781	287 230	7 144	256 670	21 913	836 830
Tankmotorschiff	-	57 526	-	36 872	-	47 300	-	141 698
Güterschleppkahn	-	-	-	-	-	-	-	-
Tankschleppkahn	-	-	-	-	-	-	-	-
Güterschubleichter	216 063	267 277	107 278	189 455	157 741	182 067	481 082	638 799
Tankschubleichter	6 724	9 722	4 697	8 666	5 776	9 607	17 197	27 995
Trägerschiffsleichter	-	-	-	-	-	-	-	-
Insgesamt	232 775	627 455	116 756	522 223	170 661	495 644	520 192	1 645 322

6. Güterversand und -empfang im Binnenschiffsverkehr Berlins im 1. Halbjahr 1997 in Tonnen nach Güterhauptgruppen

Nr. der Syst.	Güterhauptgruppe Güterabteilung	1. Halbjahr 1997		1. Halbjahr 1996		Veränderung in %	
		Versand	Empfang	Versand	Empfang	Versand	Empfang
		1	2	3	4	5	6
Landwirtschaftliche u. ä. Erzeugnisse							
00	Lebende Tiere	-	-	-	-	-	-
01	Getreide	497	8 476	4 740	5 876	-89,5	44,2
02	Kartoffeln	-	-	-	-	-	-
03	Früchte und Gemüse	-	-	-	-	-	-
04	Textile Rohstoffe	-	-	-	-	-	-
05	Holz und Kork	-	-	-	-	-	-
06	Zuckerrüben	-	-	-	-	-	-
09	Sonstige pflanzliche und tierische Rohstoffe	-	-	-	-	-	-
	Zusammen	497	8 476	4 740	5 876	-89,5	44,2
Andere Nahrungsmittel							
11	Zucker	-	-	-	-	-	-
12	Getränke	-	-	-	-	-	-
13	Andere Genußmittel u.ä.	-	-	-	-	-	-
14	Fleisch, Eier, Milch	-	-	-	-	-	-
16	Getreide u.ä. Erzeugnisse	-	-	-	-	-	-
17	Futtermittel	-	-	-	-	-	-
18	Ölsaaten, Fette	-	-	-	-	-	-
	Zusammen	-	-	-	-	-	-
Feste mineralische Brennstoffe							
21	Steinkohle, -Briketts	75 524	914 042	138 604	795 842	-45,5	14,9
22	Braunkohle u.a., Torf	892	556 960	-	307 005	x	81,4
23	Koks	-	-	1 929	3 133	x	x
	dar. Steinkohlenkoks	-	-	1 929	2 707	x	x
	Zusammen	76 416	1471 002	140 533	1105 980	-45,6	33,0
Mineralölerzeugnisse u.ä.							
31	Rohes Erdöl	-	-	-	-	-	-
32	Kraftstoffe, Heizöl	310	250 653	63 355	255 544	-99,5	-1,9
33	Natur-, Raffineriegas	-	-	-	-	-	-
34	Mineralölerzeugnisse	-	-	-	796	-	x
	Zusammen	310	250 653	63 355	256 340	-99,5	-2,2
Erze, Metallabfälle							
41	Eisenerze	-	552	30	-	x	x
45	NE-Metallerze	-	-	-	-	-	-
46	Eisen-, Stahlabfälle	37 394	188	55 065	-	-32,1	x
	dar. Schwefelkiesabbbrand	-	-	-	-	-	-
	Zusammen	37 394	740	55 095	-	-32,1	x
Eisen, NE-Metalle							
51	Roheisen, -Stahl	-	-	-	395	-	x
52	Stahlhalbzeug	-	-	-	-	-	-
53	Stab-, Formstahl u.a.	-	7 352	-	10 811	-	-32,0
54	Stahlblech, Bandstahl	-	-	-	727	-	x
55	Rohre, Giessereierzeugnisse	-	-	-	-	-	-
56	NE-Metalle, NE-Halbzeug	-	2 499	400	3 245	x	-23,0
	Zusammen	-	9 851	400	15 178	x	-35,1
Steine und Erden							
61	Sand, Kies, Bims, Ton	62 108	728 220	14 819	618 958	x	17,7
62	Salz, Schwefel, -Kies	-	315	-	-	-	x
	dar. Stein-, Salinensalz	-	315	-	-	-	x
63	And. Steine und Erden	817 863	191 123	641 701	19 358	27,5	x
	dar. Bauschutt	817 863	178 565	641 324	3 782	27,5	x
64	Zement, Kalk	714	47 925	-	75 200	x	-36,3
65	Gips	12 888	355	3 614	-	x	x
69	And. min. Baustoffe	525	3 292	2 846	4 700	-81,6	-30,0
	Zusammen	894 098	971 230	662 980	718 216	34,9	35,2
Düngemittel							
71	Natürliche Düngemittel	-	-	-	-	-	-
72	Chemische Düngemittel	4 718	-	4 917	-	-4,0	-
	Zusammen	4 718	-	4 917	-	-4,0	-
Chemische Erzeugnisse							
81	Chem. Grundstoffe u.a.	0	0	9 065	-	x	-
82	Aluminiumoxyd	-	-	-	-	-	-
83	Benzol, Teer u.ä.	-	-	-	-	-	-
84	Zellstoff, Altpapier	-	1 501	-	-	-	x
89	And. chem. Erzeugnisse	28 872	28 872	22 992	25 446	25,6	13,5
	Zusammen	28 872	30 373	32 057	25 446	-9,9	19,4
Andere Halb- und Fertigerzeugnisse							
91	Fahrzeuge	12	-	31	-	-61,3	-
92	Landmaschinen	-	-	-	-	-	-
93	El. Erzeugn., Maschinen	508	333	811	312	-37,4	6,7
94	EBM-Waren u.a.	-	-	1 340	768	x	x
95	Glas- u.a. min. Waren	-	-	-	-	-	-
96	Leder- und Textilwaren	-	-	-	-	-	-
97	Sonstige Waren	-	991	-	-	-	x
	Zusammen	520	1 324	2 182	1 080	-76,2	22,6
Besondere Transportgüter							
99	Besondere Transportgüter	801	-	81	-	x	-
	Insgesamt	1 043 626	2 743 649	966 340	2 128 118	8,0	28,9

**7. Güterversand und -empfang im Binnenschiffsverkehr Berlins im 1. Halbjahr 1997 in Tonnen
nach Ziel- bzw. Herkunftsgebieten**

Nr. der Syst.	Ziel bzw. Herkunftsgebiet	1. Halbjahr 1997		1. Halbjahr 1996		Veränderung in %	
		Versand	Empfang	Versand	Empfang	Versand	Empfang
		1	2	3	4	5	6
Berlin							
01	Schleswig-Holstein	503	22 167	3 900	9 529	-87,1	132,6
02	Hamburg	3 205	229 603	14 747	185 201	-78,3	24,0
03	Niedersachsen Nord	9 887	646	14 924	1 431	-33,8	-54,9
04	Niedersachsen West	4 827	-	7 401	-	-34,8	-
05	Niedersachsen Süd-Ost	2 047	20 566	2 129	39 152	-3,9	-47,5
06	Bremen	199	1 394	-	-	x	x
07	Nordrh.-Westfalen Nord	-	1 815	3 864	3 073	x	-40,9
08	Ruhrgebiet	890	552 858	3 034	371 883	-70,7	48,7
09	Nordrh.-Westf. Süd-West	454	2 457	5 149	2 347	-91,2	4,7
10	Nordrh.-Westfalen Ost	-	-	-	-	-	-
13	Rheinland-Pfalz Nord	-	823	-	1 533	-	-46,3
15	Baden-Würt. Nord-West	-	-	860	847	x	-
16	Baden-Würt. Ost	-	-	-	-	-	-
17	Baden-Würt. Süd-West	-	6 553	4 367	4 753	x	37,9
18	Nordbayern	-	-	-	-	-	-
19	Ostbayern	-	-	-	-	-	-
20	Südbayern	-	-	-	-	-	-
21	Saarland	-	-	-	-	-	-
22	Berlin	338 160	337 486	228 696	229 193	47,9	47,2
23	Mecklenburg-Vorpommern	-	-	-	530	-	x
24	Brandenburg	670 032	689 593	662 303	443 851	1,2	55,4
25	Sachsen-Anhalt	12 382	442 044	5 244	346 827	136,1	27,5
27	Sachsen	-	13 759	1 104	-	x	x
28-99	Ausland	1 040	421 885	8 618	487 966	-87,9	-13,5
35	darunter: Niederlande	1 028	-	5 809	1 547	-82,3	x
56	Polen	12	421 782	2 059	482 706	-99,4	-12,6
	Insgesamt	1 043 326	2 743 649	966 340	2 128 116	8,0	28,9
Berlin-West							
01	Schleswig-Holstein	-	22 167	3 900	9 529	x	132,6
02	Hamburg	3 205	229 603	13 414	185 201	-76,1	24,0
03	Niedersachsen Nord	8 182	646	14 924	1 431	-45,2	-54,9
04	Niedersachsen West	4 260	-	4 937	-	-13,7	-
05	Niedersachsen Süd-Ost	-	641	2 129	4 384	-	-85,4
06	Bremen	199	1 394	-	-	x	x
07	Nordrh.-Westfalen Nord	-	650	1 935	1 003	x	-35,2
08	Ruhrgebiet	210	552 448	2 329	371 294	-91,0	48,8
09	Nordrh.-Westf. Süd-West	454	2 457	3 745	2 347	-87,9	4,7
10	Nordrh.-Westfalen Ost	-	-	-	-	-	-
13	Rheinland-Pfalz Nord	-	823	-	677	-	21,6
15	Baden-Würt. Nord-West	-	-	860	-	x	-
16	Baden-Würt. Ost	-	-	-	-	-	-
17	Baden-Würt. Süd-West	-	6 553	1 011	4 603	x	42,4
18	Nordbayern	-	-	-	-	-	-
19	Ostbayern	-	-	-	-	-	-
20	Südbayern	-	-	-	-	-	-
21	Saarland	-	-	-	-	-	-
221	Berlin-West	132 108	132 116	193 638	194 726	-31,8	-32,2
222	Berlin-Ost	165 979	40 001	1 552	32 915	x	21,5
23	Mecklenburg-Vorpommern	-	-	-	530	-	x
24	Brandenburg	628 578	80 557	594 050	102 642	5,8	-21,5
25	Sachsen-Anhalt	6 660	273 404	1 309	220 939	-	23,7
27	Sachsen	-	4 220	-	-	-	-
28-99	Ausland	543	385 365	8 166	354 577	-93,4	8,7
35	darunter: Niederlande	531	-	5 809	-	-90,9	-
56	Polen	12	385 262	1 607	351 269	-99,3	9,7
	Insgesamt	950 373	1 733 045	847 899	1 486 798	12,1	16,6
Berlin-Ost							
01	Schleswig-Holstein	503	-	-	-	x	-
02	Hamburg	-	-	1 333	-	x	-
03	Niedersachsen Nord	1 705	-	-	-	x	-
04	Niedersachsen West	567	-	2 464	-	-77,0	-
05	Niedersachsen Süd-Ost	2 047	19 925	-	34 768	x	-42,7
06	Bremen	-	-	-	-	-	-
07	Nordrh.-Westfalen Nord	-	1 165	1 929	2 070	x	-43,7
08	Ruhrgebiet	680	410	705	589	-3,5	-30,4
09	Nordrh.-Westf. Süd-West	-	-	1 404	-	x	-
10	Nordrh.-Westfalen Ost	-	-	-	-	-	-
13	Rheinland-Pfalz Nord	-	-	-	856	-	x
15	Baden-Würt. Nord-West	-	-	-	847	-	x
16	Baden-Würt. Ost	-	-	-	-	-	-
17	Baden-Würt. Süd-West	-	-	3 356	150	x	-
18	Nordbayern	-	-	-	-	-	-
19	Ostbayern	-	-	-	-	-	-
20	Südbayern	-	-	-	-	-	-
21	Saarland	-	-	-	-	-	-
221	Berlin-West	40 073	165 369	33 506	1 552	19,6	x
222	Berlin-Ost	-	-	-	-	-	-
23	Mecklenburg-Vorpommern	-	-	-	-	-	-
24	Brandenburg	41 454	609 036	68 253	341 209	-39,3	78,5
25	Sachsen-Anhalt	5 722	168 640	3 935	125 888	45,4	34,0
27	Sachsen	-	9 539	1 104	-	-	-
28-99	Ausland	497	36 520	452	133 389	10,0	-72,6
35	darunter: Niederlande	497	-	-	1 547	x	x
56	Polen	-	36 520	452	131 437	x	-72,2
	Insgesamt	93 248	1 010 604	118 441	641 318	-21,3	57,5

**8. Güterversand und -empfang im Binnenschiffsverkehr Berlins im 1. Halbjahr 1997 in Tonnen
nach Ziel- bzw. Herkunftsgebieten und Güterabteilungen**

Nr. der Syst.	Ziel- bzw. Herkunfts- gebiet	Ins- gesamt	Land- forst- wirt- schaftl. und verwandte Er- zeugnisse	Andere Nah- rungs- und Futter- mittel	Feste minera- lische Brenn- stoffe	Erdöl, Mineral- öl- erzeug- nisse, Gase	Erze und Metall- abfälle	Eisen, Stahl und NE-Metalle (einschl. Halbzeug)	Steine und Erden (einschl. Baustoffe und Bauschutt)	Dünge- mittel	Chemische Er- zeugnisse	Fahrzeuge, Maschinen, sonstige Halb- und Fertig- waren, bes. Trans- portgüter
		1	2	3	4	5	6	7	8	9	10	11
Versand												
01	Schleswig-Holstein ...	503	-	-	-	-	-	-	-	503	-	-
02	Hamburg	3 205	-	-	-	-	2 409	-	-	-	-	796
03	Niedersachsen Nord	9 887	-	-	-	-	8 182	-	-	1 705	-	-
04	Niedersachsen West	4 827	-	-	-	-	4 485	-	342	-	-	-
05	Niedersachsen S.O. .	2 047	-	-	-	-	-	-	714	1 333	-	-
06	Bremen	199	-	-	-	-	-	-	-	-	-	199
07	Nordrh.-Westf. N.	-	-	-	-	-	-	-	-	-	-	-
08	Ruhrgebiet	890	-	-	-	-	-	-	-	680	-	210
09	Nordrh.-Westf. S.W. .	454	-	-	-	-	454	-	-	-	-	-
10	Nordrh.-Westf. Ost ...	-	-	-	-	-	-	-	-	-	-	-
11	Hessen Nord	-	-	-	-	-	-	-	-	-	-	-
12	Hessen Süd	-	-	-	-	-	-	-	-	-	-	-
13	Rheinland-Pfalz N. ...	-	-	-	-	-	-	-	-	-	-	-
14	Rheinland-Pfalz S. ...	-	-	-	-	-	-	-	-	-	-	-
15	Baden-Würt. N.W.	-	-	-	-	-	-	-	-	-	-	-
16	Baden-Würt. Ost	-	-	-	-	-	-	-	-	-	-	-
17	Baden-Würt. Süd-W. .	-	-	-	-	-	-	-	-	-	-	-
18	Nordbayern	-	-	-	-	-	-	-	-	-	-	-
19	Ostbayern	-	-	-	-	-	-	-	-	-	-	-
20	Südbayern	-	-	-	-	-	-	-	-	-	-	-
21	Saarland	-	-	-	-	-	-	-	-	-	-	-
22	Berlin	338 160	-	-	75 524	310	-	-	233 454	-	28 872	-
23	Mecklenburg-Vorp. ...	-	-	-	-	-	-	-	-	-	-	-
24	Brandenburg	670 032	-	-	892	-	9 952	-	659 188	-	-	-
25	Sachsen-Anhalt	12 382	-	-	-	-	11 485	-	400	497	-	-
27	Sachsen	-	-	-	-	-	-	-	-	-	-	-
28-99	Ausland	1 040	497	-	-	-	427	-	-	-	-	116
	darunter	-	-	-	-	-	-	-	-	-	-	-
35	Niederlande	1 028	497	-	-	-	427	-	-	-	-	104
56	Polen	12	-	-	-	-	-	-	-	-	-	12
	Insgesamt	1 043 626	497	-	76 416	310	37 394	-	894 098	4 718	28 872	1 321
Empfang												
01	Schleswig-Holstein ...	22 167	-	-	-	19 675	-	-	-	-	1 501	991
02	Hamburg	229 603	-	-	-	225 923	-	3 450	-	-	-	230
03	Niedersachsen Nord	646	-	-	646	-	-	-	-	-	-	-
04	Niedersachsen West	-	-	-	-	-	-	-	-	-	-	-
05	Niedersachsen S.O. .	20 566	641	-	-	-	-	-	19 925	-	-	-
06	Bremen	1 394	-	-	1 394	-	-	-	-	-	-	-
07	Nordrh.-Westf. N.	1 815	-	-	1 815	-	-	-	-	-	-	-
08	Ruhrgebiet	552 858	-	-	552 458	-	-	400	-	-	-	-
09	Nordrh.-Westf. S.W. .	2 457	-	-	2 457	-	-	-	-	-	-	-
10	Nordrh.-Westf. Ost ...	-	-	-	-	-	-	-	-	-	-	-
11	Hessen Nord	-	-	-	-	-	-	-	-	-	-	-
12	Hessen Süd	-	-	-	-	-	-	-	-	-	-	-
13	Rheinland-Pfalz N. ...	823	-	-	-	-	-	-	823	-	-	-
14	Rheinland-Pfalz S. ...	-	-	-	-	-	-	-	-	-	-	-
15	Baden-Würt. N.W.	-	-	-	-	-	-	-	-	-	-	-
16	Baden-Würt. Ost	-	-	-	-	-	-	-	-	-	-	-
17	Baden-Würt. Süd-W. .	6 553	-	-	-	-	552	6 001	-	-	-	-
18	Nordbayern	-	-	-	-	-	-	-	-	-	-	-
19	Ostbayern	-	-	-	-	-	-	-	-	-	-	-
20	Südbayern	-	-	-	-	-	-	-	-	-	-	-
21	Saarland	-	-	-	-	-	-	-	-	-	-	-
22	Berlin	337 486	-	-	75 454	310	-	-	232 850	-	28 872	-
23	Mecklenburg-Vorp. ...	-	-	-	-	-	-	-	-	-	-	-
24	Brandenburg	689 593	3 056	-	558 368	-	188	-	129 981	-	-	-
25	Sachsen-Anhalt	442 044	4 779	-	3 051	4 745	-	-	429 469	-	-	-
27	Sachsen	13 759	-	-	-	-	-	-	13 759	-	-	-
28-99	Ausland	421 885	-	-	277 359	-	-	-	144 423	-	-	103
	darunter	-	-	-	-	-	-	-	-	-	-	-
35	Niederlande	-	-	-	-	-	-	-	-	-	-	-
56	Polen	421 782	-	-	277 359	-	-	-	144 423	-	-	-
	Insgesamt	2 743 649	8 476	-	1 471 002	250 653	740	9 851	971 230	-	30 373	1 324

9. Güterversand und -empfang an Berliner Wasserstraßen im 1. Halbjahr 1997

Wasserstraße ¹⁾	1. Halbjahr 1997		1. Halbjahr 1996		Veränderung in %	
	Versand	Empfang	Versand	Empfang	Versand	Empfang
	1	2	3	4	5	6
Tonnen						
Oberhavel, Tegeler See	-	28 094	-	36 152	-	-22,3
Unterhavel	8 194	67 206	16 069	94 739	-49,0	-29,1
Spree, Dahme	135 533	1 931 169	224 133	1 500 817	-39,5	28,7
Hohenzollernkanal und angrenzende Kanäle ²⁾	246 217	281 942	313 279	103 645	-21,4	172,0
Teltowkanal und angrenzende Kanäle ³⁾	9 187	330 123	83 231	392 763	-89,0	-15,9
Lösch- und Ladestellen speziell für Bauschutt	644 495	105 115	329 628	-	95,5	x
Insgesamt	1 043 626	2 743 649	966 340	2 128 116	8,0	28,9
%						
Oberhavel, Tegeler See	-	1,0	-	1,7	x	x
Unterhavel	0,8	2,4	1,7	4,5	x	x
Spree, Dahme	13,0	70,4	23,2	70,5	x	x
Hohenzollernkanal und angrenzende Kanäle ²⁾	23,6	10,3	32,4	4,9	x	x
Teltowkanal und angrenzende Kanäle ³⁾	0,9	12,0	8,6	18,5	x	x
Lösch- und Ladestellen speziell für Bauschutt	61,8	3,8	34,1	-	x	x
Insgesamt	100	100	100	100	x	x

¹⁾ Oberhavel (km 0,6 - 5,6 in nördlicher Richtung), Unterhavel (km 0,0 - 3,0 in südlicher Richtung), Spree (km 0,0 - 33,0), Dahme (Spree-Oder-Wasserstraße km 33,0 - 36,0), Hohenzollernkanal (km 0,0 - 8,0), Teltowkanal (km 16,5 - 37,8)

Lösch- und Ladestellen an Wasserstraßen innerhalb Berlins speziell für die Erschließung von Großbaustellen

²⁾ Berlin-Spandauer-Schiffahrtskanal, Westhafenkanal, Charlottenburger Verbindungskanal, Landwehrkanal

³⁾ Neuköllner Schiffahrtskanal, Britzer Zweigkanal

10. In Berliner Häfen be- und entladene Schiffe im 1. Halbjahr 1997 nach Schiffsgattungen und umgeschlagener Tonnage

Schiffsgattung	1. Halbjahr 1997		1. Halbjahr 1996		Veränderung in %	
	Versand	Empfang	Versand	Empfang	Versand	Empfang
	1	2	3	4	5	6
Anzahl						
Gütermotorschiff	208	2 236	359	1 923	-42,1	16,3
Tankmotorschiff	1	291	113	336	-99,1	-13,4
Güterschleppkahn	-	-	-	-	-	-
Tankschleppkahn	-	-	-	-	-	-
Güterschubleichter	2 294	2 253	1 760	1 486	30,3	51,6
Tankschubleichter	44	63	34	61	29,4	3,3
Trägerschiffsleichter	-	-	-	-	-	-
Insgesamt	2 547	4 843	2 266	3 806	12,4	27,2
Tonnen						
Gütermotorschiff	114 737	1 267 920	215 106	1 064 333	-46,7	19,1
Tankmotorschiff	310	234 832	74 086	233 887	-99,6	0,4
Güterschleppkahn	-	-	-	-	-	-
Tankschleppkahn	-	-	-	-	-	-
Güterschubleichter	899 707	1 196 204	655 822	787 618	37,2	51,9
Tankschubleichter	28 872	44 693	21 326	42 278	35,4	5,7
Trägerschiffsleichter	-	-	-	-	-	-
Insgesamt	1 043 626	2 743 649	966 340	2 128 116	8,0	28,9

