

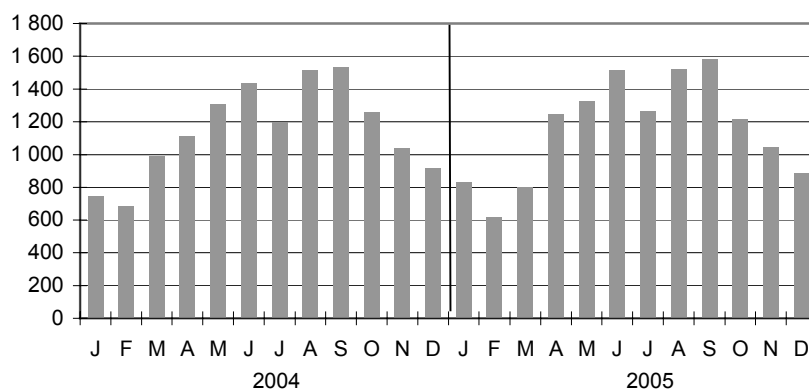
Statistischer Bericht

H I 1 - m 12/05

Straßenverkehrsunfälle in Berlin Dezember 2005

Unfallarten
Unfallursachen
Verkehrsbeteiligte
Verunglückte

Straßenverkehrsunfälle mit Personenschaden in Berlin



Information und Beratung

Wir über uns

Der Auftrag des Statistischen Landesamtes Berlin ist im Berliner Landesstatistikgesetz vom 9. Dezember 1992 definiert. Das Amt hat entsprechend den Grundsätzen der Neutralität, Objektivität und wissenschaftlichen Unabhängigkeit Daten unter Verwendung neuester wissenschaftlicher Erkenntnisse, sachgerechter Methoden und Informationstechniken zu sammeln und für die Darstellung politischer, gesellschaftlicher, wirtschaftlicher und ökologischer Zusammenhänge aufzuschlüsseln.

So erreichen Sie uns

Das **Statistische Landesamt Berlin** befindet sich im „Bildungs- und Verwaltungszentrum Friedrichsfelde“ im Bezirk Lichtenberg-Hohenschönhausen (Nähe Tierpark Friedrichsfelde).

**Statistisches Landesamt Berlin
Alt-Friedrichsfelde 60
10315 Berlin**

Verkehrsverbindungen:

U-Bahn, Linie U 5 bis Bahnhof „Friedrichsfelde“ (ca. 15 Minuten Fußweg),

S-Bahn, Linien S 5, S 7, S 75 bis Bahnhof „Friedrichsfelde-Ost“ (Anschluss Bus 108 bis Haltestelle „Bildungs- und Verwaltungszentrum“),

Straßenbahn, Linien M 17, 27 bis Haltestelle „Am Tierpark“,

Bus, Linie 108 bis Haltestelle „Bildungs- und Verwaltungszentrum“ oder Linie 194 bis Haltestelle „Am Tierpark / Alfred-Kowalke-Straße“.

Veröffentlichungen

Sie können alle Publikationen des Statistischen Landesamtes in unserer **Bibliothek** einsehen.

Öffnungszeiten:

montags bis mittwochs
von 9 bis 15 Uhr,
donnerstags
von 9 bis 17 Uhr
und freitags
von 9 bis 14 Uhr.

Telefon: (030) 9021 3540.

Hier stehen darüber hinaus auch die Veröffentlichungen der anderen Statistischen Ämter der Länder und des Bundes zur Verfügung, ebenso internationale Publikationen, insbesondere Standardwerke zur statistischen Methodenlehre und zu Wirtschafts- und Sozialwissenschaften. Ein aktuelles Verzeichnis unserer Veröffentlichungen ist bei der

Zentralen Information und Beratung zu erhalten.

Im **Internet** ist das Statistische Landesamt Berlin darüber hinaus mit Eckdaten für Berlin und Online-Datenbanken vertreten:

www.statistik-berlin.de

Informationen zu dieser Veröffentlichung

Fachbereich Verkehr:

Telefon: (030) 9021 3613/3764

Telefax: (030) 9021 3272

E-Mail Internet:

verkehr@statistik-berlin.de

Auskunftsstelle:

Zentrale Information und Beratung ,
Haus 3, Erdgeschoss
Zimmer 3.005,

Telefon: (030) 9021 3434

Telefax: (030) 9021 3655

E-Mail: info@statistik-berlin.de

Zeichenerklärung

- nichts vorhanden
- () Aussagewert eingeschränkt
- . Zahlenwert unbekannt oder geheimgehalten
- x Tabellenfach gesperrt, weil Aussage nicht sinnvoll
- / Zahlenwert nicht sicher genug
- 0 weniger als die Hälfte von 1 in der letzten besetzten Stelle, jedoch mehr als nichts
- p vorläufige Zahl
- ... Angabe fällt später an
- r berichtigte Zahl
- s geschätzte Zahl

Inhaltsverzeichnis

	Seite
Grafiken	
Information und Beratung	2
Erläuterungen	5
Allgemeine Hinweise	5
Definitionen	6
Erhebungsmerkmale	8
Ergebnisse kurz gefasst	10
Datenangebot aus dem Sachgebiet	29
Datenangebot	29
Lieferung	29
Kosten	29
Information und Beratung	29
Weitere Veröffentlichungen zum Thema Verkehr	29
Allgemeines Informationsangebot	30
Bestellung	31
Liefer- und Zahlungsbedingungen	31
Tabellen	
Ursachen bei Straßenverkehrsunfällen in Berlin im Dezember 2005	13
Straßenverkehrsunfälle und dabei verunglückte Personen in Berlin.....	10
1 Straßenverkehrsunfälle mit Personen- und schwerwiegendem Sachschaden sowie verunglückte Personen in Berlin im Dezember 2005 nach Straßenarten.....	11
2 Straßenverkehrsunfälle und verunglückte Personen in Berlin im Dezember 2005 nach Bezirken.....	12
3 Straßenverkehrsunfälle mit Personen- und schwerwiegendem Sachschaden sowie verunglückte Personen in Berlin im Dezember 2005 nach Unfalltypen.....	13
4 Straßenverkehrsunfälle mit Personen- und schwerwiegendem Sachschaden sowie verunglückte Personen in Berlin im Dezember 2005 nach Unfallarten	14
5 Im Straßenverkehr verunglückte Personen in Berlin im Dezember 2005 nach Art der Verkehrsbeteiligung	15
6 Straßenverkehrsunfälle mit Personen- und schwerwiegendem Sachschaden in Berlin im Dezember 2005 nach Unfallursachen	16
7 Straßenverkehrsunfälle mit Personen- und schwerwiegendem Sachschaden sowie verunglückte Personen in Berlin im Dezember 2005 nach Tagen.....	17
8 Im Straßenverkehr Verunglückte in Berlin im Dezember 2005 nach Alter, Geschlecht und Art der Verkehrsbeteiligung	18
9 Straßenverkehrsunfälle und verunglückte Personen in Berlin 1990 bis 2005	20
10 Straßenverkehrsunfälle und verunglückte Personen in Berlin Januar bis Dezember 2005 nach Bezirken	21
11 Straßenverkehrsunfälle mit Personen- und schwerwiegendem Sachschaden sowie verunglückte Personen in Berlin Januar bis Dezember 2005 nach Straßenarten	22
12 Straßenverkehrsunfälle mit Personen- und schwerwiegendem Sachschaden sowie verunglückte Personen in Berlin Januar bis Dezember 2005 nach Unfalltypen	22
13 Straßenverkehrsunfälle mit Personen- und schwerwiegendem Sachschaden sowie verunglückte Personen in Berlin Januar bis Dezember 2005 nach Unfallarten.....	23

Impressum

Berliner Statistik
Statistischer Bericht
H I 1 - m 12/05

** Bericht enthält Angaben, die alle Statistischen Landesämter für ihren Bereich unter gleicher Kennziffer veröffentlichen*

Herausgeber

Statistisches Landesamt Berlin
Alt-Friedrichsfelde 60
10315 Berlin

Erscheinungsfolge

monatlich

Preis

4,00 EUR

Bestell Nr.

300.1

© Statistisches Landesamt Berlin

Für nichtgewerbliche Zwecke sind Vervielfältigung und unentgeltliche Verbreitung, auch auszugsweise, nur mit Quellenangabe gestattet. Die Verbreitung, auch auszugsweise, über elektronische Systeme/Datenträger bedarf der vorherigen Zustimmung. Alle übrigen Rechte bleiben vorbehalten.

14	Im Straßenverkehr verunglückte Personen in Berlin Januar bis Dezember 2005 nach Art der Verkehrsbeteiligung	24
15	Straßenverkehrsunfälle mit Personen- und schwerwiegendem Sachschaden in Berlin Januar bis Dezember 2005 nach Unfallursachen	25
16	Im Straßenverkehr Verunglückte in Berlin Januar bis Dezember 2005 nach Alter, Geschlecht und Art der Verkehrsbeteiligung	26
17	Straßenverkehrsunfälle und verunglückte Personen in Berlin 2005 kumuliert nach Monaten.....	28

Erläuterungen

Allgemeine Hinweise

Aufgabe und Ziel der Statistik

Die Straßenverkehrsunfallstatistik liefert Zahlen zum Unfallgeschehen in den einzelnen Bundesländern, die in einem bundeseinheitlichen Verfahren erhoben, aufbereitet und im Statistischen Bundesamt zu einem Bundesergebnis zusammengefasst werden. Die Ergebnisse der Straßenverkehrsunfallstatistik werden auf Bundesebene von politischen Entscheidungsträgern, wie z.B. dem Bundesminister für Verkehr, Forschungseinrichtungen, Verbänden und sonstigen fachlich Interessierten, wie z.B. der Automobilindustrie, genutzt. In den Ländern dienen die Ergebnisse den für die Sicherheit im Straßenverkehr zuständigen Landesdienststellen sowie u.a. der Landesplanung und dem Städtebau. Aktuelle Detailinformationen über örtliche Entwicklungen in Form monatlicher Landesstatistiken sind zugleich Grundlage zahlreicher Sonderauswertungen, die zur Absicherung regional- und verkehrspolitischer Maßnahmen erforderlich sind.

Rechtsgrundlage

Rechtsgrundlage der Erhebung ist das Gesetz über die Statistik für der Straßenverkehrsunfälle (Straßenverkehrsunfallstatistikgesetz - StVUnf-StatG) vom 15. Juni 1990 (BGBl. I S. 1078 ff), zuletzt geändert durch das Erste Gesetz zur Änderung des Straßenverkehrsunfallstatistikgesetzes vom 23. November 1994 (BGBl. I S. 3491) sowie die Verordnung zur näheren Bestimmung des schwerwiegenden Unfalls mit Sachschaden im Sinne des Straßenverkehrsunfallstatistikgesetzes vom 21. Dezember 1994 (BGBl. I S. 3970). Danach wird über Unfälle, bei denen infolge des Fahrverkehrs auf öffentlichen Wegen und Plätzen Personen getötet oder verletzt oder Sachschäden verursacht worden sind, eine Bundesstatistik geführt.

Periodizität

Diese Statistik wird monatlich erhoben.

Berichtskreis

In der Straßenverkehrsunfallstatistik sind alle Unfälle enthalten, die sich infolge des Fahrverkehrs auf öffentlichen Straßen, Wegen und Plätzen ereignet haben und polizeilich aufgenommen wurden. Auskunftspflichtig sind die Polizeidienststellen, deren Beamte den Unfall aufgenommen haben. Nicht berücksichtigt sind daher Unfälle an denen nur Fußgänger (auch Skater) beteiligt sind, Unfälle zu denen die Polizei nicht hinzugezogen wurde und Unfälle auf privaten Grundstücken, dazu zählen auch Gleisbettanlagen der Straßenbahn, sofern sie getrennt vom übrigen Straßenver-

kehr angelegt sind. Insbesondere Verkehrsunfälle, bei denen nur Sachschaden vorliegt oder Personen nur geringfügig verletzt wurden, werden der Polizei nur zum Teil angezeigt.

Berichtsweg

Erhebungsgrundlagen für die Straßenverkehrsunfallstatistik sind die bundeseinheitlichen Verkehrsunfallanzeigen, die von den aufnehmenden Polizeibeamten ausgefüllt werden. In Berlin werden die Durchschriften der Unfallanzeigen in der überörtlichen Polizeidirektion zentrale Aufgaben im zentralen Verkehrsdienst gesammelt, überprüft und elektronisch erfasst. Die Daten werden dem Statistischen Landesamt monatlich übermittelt, wo sie nach einem bundeseinheitlichen Programm aufbereitet und austabelliert werden. Die einzelnen Länderergebnisse werden im Statistischen Bundesamt zum Bundesergebnis zusammengefasst.

Gebietsstand

Die Daten beziehen sich auf das Gebiet von Berlin seit dem 3. Oktober 1990. Seit Januar 2000 werden nur noch Gesamtberliner Ergebnisse dargestellt.

Methodische Hinweise

Die Straßenverkehrsunfallstatistik unterscheidet traditionell zwischen den vier Grundbegriffen Unfälle, Beteiligte, Verunglückte und Unfallursachen. Zusätzlich werden auch noch die Benutzer unfallbeteiligter Fahrzeuge ausgezählt. Jeder Verkehrsunfall wird nur einmal ausgewiesen. Die Zuordnung zur Unfallkategorie bestimmt die jeweils schwerste Unfallfolge, d.h. bei einem Unfall mit nur Sachschaden sind keine Verkehrsteilnehmer verunglückt.

Da oftmals mehr als eine Ursache zum Unfall führt, ist die Gesamtzahl der nachgewiesenen Ursachen immer größer als die Zahl der Unfälle selbst.

Üblicherweise können nicht alle Unfallmeldungen termingerecht in die Monatsergebnisse eingearbeitet werden (wegen fehlender oder widersprüchlicher Angaben). Derartige Unfälle werden als Nachmeldungen übernommen, was dazu führt, dass das endgültige Jahresergebnis größer ist als die Summe der Monatsergebnisse.

Hinweise auf andere Veröffentlichungen

Der Inhalt dieses Berichtes ist auf Wunsch auch auf Diskette erhältlich.

Ergebnisse der Verkehrsunfälle für das gesamte Bundesgebiet enthält die vom Statistischen Bundesamt herausgegebene Reihe 7 „Verkehrsunfälle“ der Fachserie 8 „Verkehr“.

Definitionen

Unfälle

Straßenverkehrsunfälle werden unterschieden nach der Schwere der Unfallfolgen. Kriterium der Zuordnung ist dabei die jeweils schwerste Unfallfolge.

Unfälle mit Personenschaden, bei denen unabhängig von der Höhe des Sachschadens Personen getötet oder verletzt wurden.

Unfälle mit Sachschaden werden seit dem 1.1.1995 nicht mehr nach der geschätzten Sachschadenshöhe gegliedert, sondern deliktorientiert: **Schwerwiegende Unfälle mit nur Sachschaden**

- a) im engeren Sinne, wenn ein Straftatbestand oder eine Ordnungswidrigkeit (Bußgeld) vorliegt und gleichzeitig mindestens ein Kraftfahrzeug nicht mehr fahrbereit war, dazu zählen auch Fälle mit Alkoholeinwirkung,
- b) wenn unabhängig vom Sachschaden ein Unfallbeteiligter unter Alkoholeinfluss stand (**sonstige Alkoholunfälle**).

Sonstige Sachschadensunfälle ohne Alkoholeinwirkung sind alle Unfälle

- a) ohne Straftatbestand oder Ordnungswidrigkeit,
- b) mit Straftatbestand oder Ordnungswidrigkeit, wobei alle Kraftfahrzeuge fahrbereit waren, jedoch keine Alkoholeinwirkung vorlag. Diese Unfälle werden nur noch als Gesamtzahl, gegliedert nach der Ortslage (innerorts, außerorts, auf Autobahnen) erfasst.

Als **Alleinunfälle** gelten Unfälle, an denen nur ein Fahrzeug beteiligt ist. Es können jedoch mehrere Insassen verunglücken.

Beteiligte

Als Beteiligte an einem Straßenverkehrsunfall gelten alle Fahrzeugführer oder Fußgänger, die selbst oder deren Fahrzeug Schäden erlitten oder hervorgerufen haben. Verunglückte Mitfahrer zählen somit nicht zu den Unfallbeteiligten.

Der **Hauptverursacher** (1.Beteiligter) ist der Beteiligte, der nach Einschätzung der Polizei die Hauptschuld am Unfall trägt. Beteiligte an Alleinunfällen gelten immer als Hauptverursacher.

Fahrzeugbenutzer

Zur Berechnung durchschnittlicher Fahrzeugbesetzungen und der Verletzungsrisiken bei den einzelnen Verkehrsbeteiligungsarten, werden die Fahrzeugbenutzer der unfallbeteiligten Fahrzeuge, ob verletzt oder unverletzt, ausgezählt.

Verunglückte

Personen, die bei einem Unfall verletzt oder getötet wurden. Als **Getötete** zählen alle Personen, die innerhalb von 30 Tagen an den Unfallfolgen starben.

Verletzte

Personen, die bei einem Unfall körperliche Schäden erlitten haben. Bei unmittelbarer stationärer Behandlung (mindestens 24 Stunden) in einem Krankenhaus, gelten sie als **Schwerverletzte**, alle übrigen als **Leichtverletzte**.

Unfallursachen

Bei den Unfallursachen wird nach dem geltenden Ursachenverzeichnis unterschieden zwischen **allgemeinen Ursachen** (z.B. Straßenverhältnisse, Witterungseinflüsse, Hindernisse) und **personenbezogenem Fehlverhalten** (z.B. Missachtung der Vorfahrt) der Beteiligten. Je Unfall können bis zu zwei allgemeine Ursachen angegeben werden. Beim Hauptverursacher und einem weiteren Beteiligten sind jeweils bis zu drei Angaben möglich, maximal acht Unfallursachen je Unfall.

Unfalltyp

Der Unfalltyp beschreibt die Konfliktsituation, die zum Unfall führte (auslösendes Verkehrsgeschehen). Die Bestimmung des Unfalltyps spielt eine wichtige Rolle in der örtlichen Unfallanalyse (Steckkarten der örtlichen Verkehrsbehörden). Es gibt sieben Unfalltypen:

1. **Fahrerunfall**,
ausgelöst durch einen Kontrollverlust über das Fahrzeug (jedoch nicht durch plötzliches körperliches Unvermögen oder Schaden am Fahrzeug), ohne dass andere Verkehrsteilnehmer, Tiere oder ein Hindernis dazu beigetragen haben. In der Folge kann es aber zum Zusammenstoß mit anderen Verkehrsteilnehmern gekommen sein.
2. **Abbiegeunfall**,
ausgelöst durch einen Konflikt zwischen einem Abbieger und einem aus gleicher oder entgegengesetzter Richtung kommenden Verkehrsteilnehmer. Wer einer Straße mit abgeknickter Vorfahrt folgt, ist kein Abbieger.
3. **Einbiegen/Kreuzen-Unfall**,
ausgelöst durch einen Konflikt zwischen einem einbiegenden oder kreuzenden Wartepflichtigen und einem vorfahrtberechtigten Fahrzeug an Kreuzungen, Einmündungen oder Ausfahrten.
4. **Überschreiten-Unfall**,
ausgelöst durch einen Konflikt zwischen einem Fahrzeug und einem Fußgänger auf der Fahrbahn, sofern dieser nicht in Längsrichtung ging und sofern das Fahrzeug nicht abgebogen ist. Dies gilt auch, wenn der Fußgänger nicht angefahren wurde.

5. **Unfall durch ruhenden Verkehr,**
ausgelöst durch einen Konflikt zwischen einem Fahrzeug des fließenden Verkehrs und einem Fahrzeug das parkt/hält bzw. Fahrmanöver im Zusammenhang mit dem Parken/Halten durchführte, verkehrsbedingtes Warten zählt nicht dazu.
6. **Unfall im Längsverkehr,**
ausgelöst durch einen Konflikt zwischen Verkehrsteilnehmern, die sich in gleicher oder entgegengesetzter Richtung bewegten, sofern dieser Konflikt keinem anderen Unfalltyp entspricht.
7. **Sonstiger Unfall**
Alle Unfälle, die keinem anderen Unfalltyp zuzuordnen sind, z.B. Wenden, Rückwärtsfahren, Parker untereinander, Hindernis oder Tier auf der Fahrbahn, plötzlicher Fahrzeugschaden.

Unfallart

Die Unfallart beschreibt vom gesamten Unfallablauf die Bewegungsrichtung der beteiligten Fahrzeuge zueinander beim ersten Zusammenstoß, bzw. die erste mechanische Einwirkung auf einen Verkehrsteilnehmer. Es werden folgende 10 Unfallarten unterschieden:

1. **Zusammenstoß mit anderem Fahrzeug, das anfährt, anhält oder im ruhenden Verkehr steht**
Anfahren oder Anhalten als gewollte Fahrtunterbrechung, die nicht durch die Verkehrslage veranlasst ist. Ruhender Verkehr im Sinne von Halten oder Parken am Fahrbahnrand, auf Seitenstreifen, auf markierten Parkstellen unmittelbar am Fahrbahnrand, auf Gehwegen oder auf Parkplätzen. Der Verkehr von und zu Parkplätzen mit eigenen Zufahrten gehört zur Unfallart 5.
2. **Zusammenstoß mit anderem Fahrzeug, das vorausfährt oder wartet**
Unfälle durch Auffahren auf ein Fahrzeug, das selbst noch fuhr oder verkehrsbedingt hielt. Auffahren auf anführende bzw. haltende Fahrzeuge gehören zu Unfallart 1.
3. **Zusammenstoß mit anderem Fahrzeug, das seitlich in gleicher Richtung fährt**
Unfälle beim Nebeneinanderfahren (Streifen) oder beim Fahrstreifenwechsel (Schneiden).
4. **Zusammenstoß mit anderem Fahrzeug, das entgegenkommt**
Zusammenstöße im Begegnungsverkehr, ohne dass ein Kollisionspartner die Absicht hatte, über die Gegenspur abzubiegen.
5. **Zusammenstoß mit anderem Fahrzeug, das einbiegt oder kreuzt**

Zusammenstöße mit dem Querverkehr und Kollisionen mit Fahrzeugen, die aus anderen Straßen, Wegen oder Grundstücken einbiegen oder dorthin abbiegen wollen. Das Auffahren auf wartende Abbieger gehört zur Unfallart 2.

6. **Zusammenstoß zwischen Fahrzeug und Fußgänger**
Dazu zählen nicht Personen, die sich arbeitsbedingt auf der Fahrbahn aufhalten oder noch in enger Verbindung zu einem Fahrzeug stehen, wie Straßenarbeiter, Polizeibeamte bei der Verkehrsregelung oder ausgestiegene Insassen bei Pannen, diese gehören zu Unfallart 10.
7. **Aufprall auf ein Hindernis auf der Fahrbahn**
Dazu zählen z.B. umgestürzte Bäume, Steine, verlorene Fracht sowie freilaufende Tiere oder Wild. Zusammenstöße mit geführten Tieren oder Reitern gehören zu Unfallart 10.
- 8./9. **Abkommen von der Fahrbahn nach rechts/links**
Hierbei ist es zu keinem Zusammenstoß mit anderen Verkehrsteilnehmern gekommen. Es kann jedoch weitere Unfallbeteiligte geben, z.B. beim Ausweichen, ohne den anderen Verkehrsteilnehmer zu berühren.
10. **Unfall anderer Art**
Alle Unfälle, die sich nicht einer Unfallart 1 bis 9 zuordnen lassen.

Erhebungsmerkmale

Unfallstelle

Innerorts

Außerorts

Straßennummer

Straßenklasse

1=Autobahn

2=Bundesstraßen

3=Landesstraßen

4=Kreisstraßen

5=andere Straßen

Charakteristik

Kreuzung

Einmündung/Anschluss

Grundstücksein- oder -ausfahrt

Steigung

Gefälle

Kurve

Besonderheiten

Schienengleicher Weg-

übergang

Fußgängerüberweg

Fußgängerfurt

Haltestelle

Arbeitsstelle/Baustelle

Verkehrsberuhigter Bereich

Unfalldatum

Unfalluhrzeit

Unfallkategorie

Unfall mit Personenschaden

1=Unfall mit Getöteten

2=Unfall mit Schwerverletzten

3=Unfall mit Leichtverletzten

Schwerwiegender Unfall mit

Sachscha-

4=Schwerwiegender Unfall mit
Sachscha-

den im engeren

Sinne (Kriterium Fahrbereit-

schaft)

6=Sonstiger Sachscha-

denunfall unter Alkoholeinwir-

kung

Unfall mit Sachscha-

den ohne

Alkoholeinwirkung

5=Sonstiger Sachscha-

denunfall

Unfalltyp

1=Fahrunfall

2=Abbiegeunfall

3=Einbiegen/Kreuzen-Unfall

4=Überschreiten-Unfall

5=Unfall durch ruhenden Ver-

kehr

6=Unfall im Längsverkehr

7=Sonstiger Unfall

Unfallart

1=Zusammenstoß mit anderem

Fahrzeug, das anfährt, an-

hält oder im ruhenden Ver-

kehr steht

2=Zusammenstoß mit anderem

Fahrzeug, das vorausfährt

oder wartet

3=Zusammenstoß mit anderem

Fahrzeug, das seitlich in

gleicher Richtung fährt

4=Zusammenstoß mit anderem

Fahrzeug, das entgegen-

kommt

5=Zusammenstoß mit anderem

Fahrzeug, das einbiegt oder

kreuzt

6=Zusammenstoß zwischen

Fahrzeug und Fußgänger

7=Aufprall auf ein Hindernis auf

der Fahrbahn

8/9=Abkommen von der Fahr-

bahn nach rechts/links

10=Unfall anderer Art

Unfallursachen

Verkehrstüchtigkeit

Fehler der Fahrzeugführer

Straßenbenutzung

Geschwindigkeit

Abstand

Überholen

Vorbeifahren

Nebeneinanderfahren

Vorfahrt, Vorrang

Abbiegen, Wenden, Rück-

wärtsfahren, Ein- und An-

fahren

Falsches Verhalten gegenüber

Fußgängern

Ruhender Verkehr, Ver-

kehrssicherung

Nichtbeachten der Beleuch-

tungsvorschriften

Ladung, Besetzung

Andere Fehler beim Fahr-

zeugführer

Technische Mängel, Wartungs-

mängel

Falsches Verhalten der Fuß-

gänger

beim Überschreiten der Fahr-

bahn

Nichtbenutzen des Gehweges

Nichtbenutzen der vorge-

schriebenen Straßenseite

Spielen auf oder neben der

Fahrbahn

Andere Fehler der Fußgänger

Straßenverhältnisse

Glätte oder Schlüpfrigkeit der

Fahrbahn

Zustand der Straße

Nicht ordnungsgemäßer Zu-

stand der Verkehrszeichen

oder -einrichtungen

Mangelhafte Beleuchtung der

Straße

Mangelhafte Sicherung von

Bahnübergängen

Witterungseinflüsse

Sichtbehinderung

Seitenwind

Unwetter oder sonstige Witte-

rungseinflüsse

Hindernisse

Sonstige Ursachen

Beteiligte Verkehrsteilnehmer

Geburtsmonat/-jahr

Geschlecht

Staatsangehörigkeit

bei Ausländern auch nach

Wohnsitz im In- oder Ausland

Art der Verkehrsbeteiligung

Kleinkraftrad

Mofa 25

Leichtkraftrad

Kraftrad

Kraftroller

Motorrad

Motorisierte Zweiräder

Personenkraftwagen

Kraftomnibus

Reisebus

Linienbus

Schulbus

Oberleitungsomnibus

Liefer- und Lastkraftwagen

Liefer- und Lastkraftwagen mit

Spezialaufbau

Sattelschlepper

Sattelschlepper mit Auflieger

Landwirtschaftliche Zugmaschine	Art und Höhe des Sachschadens (geschätzt)
Andere Zugmaschine	Art des Gefahrgutes
Güterkraftfahrzeug	Anwendung von Ausnahmebestimmungen nach der jeweils geltenden Straßen-Gefahrgutausnahmereverordnung
Übriges Kraftfahrzeug (Krankenwagen, Feuerwehr, Straßenreinigung, Müllwagen, Abschlepp-, Kranwagen, selbstfahrende Arbeitsmaschine, Bagger, Krankenfahrstuhl, etc.)	Fahrzeug-Merkmale bei deutschen Kraftfahrzeugen
Straßenbahn	Jahr der Erstzulassung
Eisenbahn	Hersteller
Fahrrad	Typ
Fuhrwerk, Tiergespann	Ausführung
Sonstiges und unbekanntes Fahrzeug	Technische Ausstattung
Fußgänger	Fahrzeug- und Aufbauart
Handwagen, Handkarren	Hubraum
Tierführer, Tiertreiber	Motorleistung
Andere Person (z.B. Straßenbauarbeiter, Polizist, Marschkolonnen, Reiter oder Lastenträger sowie unfallbeteiligte Personen, die nicht die Straße oder den Gehweg benutzen)	Höchstgeschwindigkeit
	Maße
	Gewichte
Monat und Jahr der Erteilung der Fahrerlaubnis	
Unerlaubtes Entfernen vom Unfallort	
Unfallfolgen	
Getötete	
Schwerverletzte	
Leichtverletzte	
Art des Fehlverhaltens	
Grad der Alkoholeinwirkung	

Zahl der Fahrzeugbenutzer

Verunglückte Mitfahrer

Alter in Jahren
Geschlecht
Unfallfolgen
Getötete
Schwerletzte
Leichtverletzte

Beteiligte Verkehrsmittel

Fahrzeugart
Zulassungsbezirk
Nationalitätszeichen
Technische Mängel

Ergebnisse kurz gefasst

Dezember 2005: Straßenverkehrsunfälle in Berlin weiterhin rückläufig

Nach Mitteilung des Statistischen Landesamtes registrierte die Polizei im Dezember 2005 auf Berlins Straßen 10 376 Straßenverkehrsunfälle, das sind 2,2 Prozent weniger als im Dezember 2004.

Bei 885 Unfällen mit Personenschaden (-3,3 Prozent) wurden sechs Personen getötet sowie 123 (-14,6 Prozent) schwer und 940 (-6,0 Prozent) leicht verletzt.

Die Anzahl der Unfälle mit reinem Sachschaden reduzierte sich um 2,1 Prozent auf 9 491. Darunter lag die Zahl der sonstigen Sachschadensunfälle unter Alkoholeinwirkung bei 87 gegenüber 107 Unfällen im Vorjahresmonat.

Bei den getöteten Verkehrsteilnehmern handelte es sich um vier Fußgänger, einen Fahrradfahrer und einen Krad-Fahrer.

Im gesamten Jahr 2005 erfasste die Berliner Polizei insgesamt 120 356 Straßenverkehrsunfälle, 3,3 Prozent weniger als im Vorjahr. Bei 13 841 (+0,8 Prozent) Unfällen mit Personenschaden verunglückten 16 474 Personen, davon wurden 67 getötet und 16 407 verletzt. Die Zahl der Unfälle mit reinem Sachschaden sank im Vergleich zum Vorjahr um 3,8 Prozent auf 106 515.

Straßenverkehrsunfälle und dabei verunglückte Personen in Berlin

Unfälle und deren Folgen	Unfall-kategorie	Dezember			Januar bis Dezember		
		2005	2004	Veränderung in %	2005	2004	Veränderung in %
Unfälle insgesamt	1-6	10 376	10 609	-2,2	120 356	124 514	-3,3
Unfälle mit Personenschaden	1-3	885	915	-3,3	13 841	13 734	0,8
Unfälle mit Sachschaden	4-6	9 491	9 694	-2,1	106 515	110 780	-3,8
davon:							
Schwerwiegender Unfall mit Sachschaden (im engeren Sinne)	4	120	110	9,1	1 136	1 214	-6,4
Sonstiger Sachschadensunfall unter Alkoholeinwirkung	6	87	107	-18,7	963	1 079	-10,8
Sonstige Sachschadensunfälle	5	9 284	9 477	-2,0	104 416	108 487	-3,8
Verunglückte insgesamt		1 069	1 152	-7,2	16 474	16 599	-0,8
davon:							
Getötete		6	8	x	67	70	-4,3
Verletzte		1 063	1 144	-7,1	16 407	16 529	-0,7

1 Straßenverkehrsunfälle mit Personen- und schwerwiegendem Sachschaden sowie verunglückte Personen in Berlin im Dezember 2005 nach Straßenarten

Straßenart ¹⁾	Straßenverkehrsunfälle					Verunglückte Personen				
	ins- gesamt	mit Personen- schaden	mit schwerwiegendem Sachschaden			ins- gesamt	Getötete	Verletzte		
			ins- gesamt	davon				ins- gesamt	davon	
				im engeren Sinne	sonstige Alkohol- unfälle				Schwer- verletzte	Leicht- verletzte
	1	2	3	4	5	6	7	8	9	10
Autobahnen	17	12	5	4	1	14	–	14	–	14
Bundesstraßen	131	106	25	15	10	127	1	126	17	109
Andere Straßen	944	767	177	101	76	928	5	923	106	817
Insgesamt	1 092	885	207	120	87	1 069	6	1 063	123	940
Veränderung gegenüber dem gleichen Monat des Vorjahres in %										
Autobahnen	x	x	x	x	x	x	–	x	x	x
Bundesstraßen	1,6	-7,0	x	x	x	-18,1	x	-18,7	x	-14,2
Andere Straßen	-4,2	-2,4	-11,1	3,1	-24,8	-5,0	x	-4,7	-7,0	-4,4
Insgesamt	-3,5	-3,3	-4,6	9,1	-18,7	-7,2	x	-7,1	-14,6	-6,0

1) Nach Angaben der Senatsverwaltung für Stadtentwicklung gab es am 1. Januar 2005 in Berlin 68,1 km Autobahnen, 182,9 km Bundesstraßen und 5090,7 km andere öffentliche Straßen.

2 Straßenverkehrsunfälle und verunglückte Personen in Berlin im Dezember 2005 nach Bezirken

Bezirk	Straßenverkehrsunfälle						Verunglückte Personen				
	ins- gesamt	mit Personen- schaden	mit nur Sachschaden				ins- gesamt	Getötete	Verletzte		
			ins- gesamt	davon					ins- gesamt	davon	
				schwerwiegende ¹⁾						Schwer- verletzte	Leicht- verletzte
				im engeren Sinne	sonstige Alkohol- unfälle	sonstiger Sach- schadens- unfall					
	1	2	3	4	5	6	7	8	9	10	11

	Anzahl										
Mitte	1 512	136	1 376	14	14	1 348	166	1	165	19	146
Friedrichshain - Kreuzberg.....	880	83	797	9	9	779	96	—	96	9	87
Pankow	1 001	84	917	13	11	893	101	2	99	18	81
Charlottenburg - Wilmerdorf.....	1 258	99	1 159	14	9	1 136	117	—	117	13	104
Spandau	636	52	584	4	2	578	59	1	58	7	51
Steglitz - Zehlendorf.....	785	81	704	8	5	691	107	—	107	13	94
Tempelhof - Schöneberg.....	1 014	90	924	15	6	903	103	1	102	12	90
Neukölln	714	58	656	9	7	640	68	—	68	6	62
Treptow - Köpenick.....	700	50	650	5	4	641	70	1	69	11	58
Marzahn - Hellersdorf.....	583	54	529	14	7	508	65	—	65	7	58
Lichtenberg	603	41	562	8	10	544	46	—	46	3	43
Reinickendorf ...	690	57	633	7	3	623	71	—	71	5	66
Insgesamt	10 376	885	9 491	120	87	9 284	1 069	6	1 063	123	940

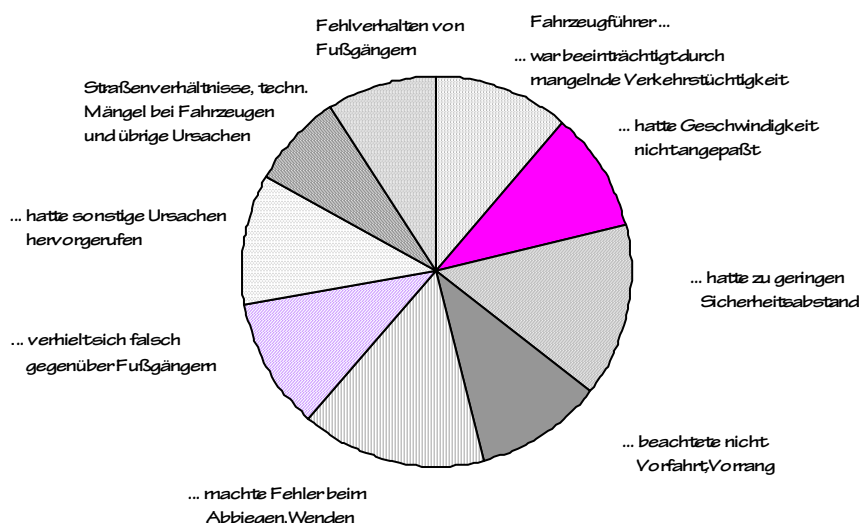
	Veränderung zum gleichen Monat des Vorjahres in %										
Mitte	-3,0	-7,5	-2,5	x	x	-1,7	-4,6	x	-5,2	x	-9,3
Friedrichshain - Kreuzberg.....	1,4	2,5	1,3	x	x	1,7	1,1	x	2,1	x	—
Pankow	-1,7	3,7	-2,1	x	x	-2,9	—	—	—	x	-1,2
Charlottenburg - Wilmerdorf.....	-3,4	1,0	-3,7	x	x	-4,6	-4,1	—	-4,1	x	-8,0
Spandau	0,6	2,0	0,5	x	x	1,0	-16,9	—	-17,1	x	-8,9
Steglitz - Zehlendorf.....	-7,8	5,2	-9,0	x	x	-8,8	5,9	—	5,9	x	34,3
Tempelhof - Schöneberg.....	-3,7	5,9	-4,5	—	x	-4,3	-8,0	x	-7,3	x	2,3
Neukölln	-19,9	-9,4	-20,7	x	—	-21,2	-18,1	—	-18,1	x	-15,1
Treptow - Köpenick.....	0,3	-32,4	4,2	x	—	4,4	-28,6	x	-29,6	x	-32,6
Marzahn - Hellersdorf.....	12,8	1,9	14,0	x	x	13,4	-8,5	x	-7,1	x	-15,9
Lichtenberg	0,3	-2,4	0,5	x	x	0,7	-11,5	—	-11,5	—	-12,2
Reinickendorf ...	11,3	-8,1	13,4	x	x	15,4	-1,4	x	—	—	—
Insgesamt	-2,2	-3,3	-2,1	9,1	-18,7	-2,0	-7,2	x	-7,1	-14,6	-6,0

1) siehe Erläuterungen auf Seite 5

3 Straßenverkehrsunfälle mit Personen- und schwerwiegendem Sachschaden sowie verunglückte Personen in Berlin im Dezember 2005 nach Unfalltypen

Unfalltyp	Straßenverkehrsunfälle					Verunglückte Personen				
	ins- gesamt	mit Personen- schaden	mit schwerwiegendem Sachschaden			ins- gesamt	Getötete	Verletzte		
			ins- gesamt	davon				ins- gesamt	davon	
				im engeren Sinne	sonstige Alkohol- unfälle				Schwer- verletzte	Leicht- verletzte
	1	2	3	4	5	6	7	8	9	10
Fahrerunfall	128	71	57	44	13	85	1	84	17	67
Abbiegeunfall	227	204	23	16	7	247	1	246	20	226
Einbiegen-, Kreuzenunfall	221	187	34	28	6	225	–	225	25	200
Überschreitenunfall	134	131	3	1	2	147	4	143	44	99
Unfall durch ruhenden Verkehr	78	47	31	14	17	51	–	51	6	45
Unfall im Längsverkehr	208	178	30	10	20	235	–	235	8	227
Sonstiger Unfall	96	67	29	7	22	79	–	79	3	76
Insgesamt	1 092	885	207	120	87	1 069	6	1 063	123	940
Veränderung gegenüber dem gleichen Monat des Vorjahres in %										
Fahrerunfall	7,6	4,4	11,8	63,0	x	-7,6	x	-8,7	x	1,5
Abbiegeunfall	3,7	4,1	–	–	–	–	–	–	x	0,9
Einbiegen-, Kreuzenunfall	-14,3	-10,1	-32,0	-30,0	x	-14,4	–	-14,4	-19,4	-13,8
Überschreitenunfall	-2,9	-2,2	x	x	–	-3,3	x	-2,1	33,3	-12,4
Unfall durch ruhenden Verkehr	-11,4	-23,0	14,8	x	–	-30,1	x	-29,2	x	-27,4
Unfall im Längsverkehr	0,5	–	3,4	x	x	-5,2	–	-5,2	x	-3,4
Sonstiger Unfall	-6,8	-4,3	-12,1	–	x	2,6	–	2,6	x	11,8
Insgesamt	-3,5	-3,3	-4,6	9,1	-18,7	-7,2	x	-7,1	-14,6	-6,0

Ursachen bei Straßenverkehrsunfällen in Berlin im Dezember 2005



4 Straßenverkehrsunfälle mit Personen- und schwerwiegendem Sachschaden sowie verunglückte Personen in Berlin im Dezember 2005 nach Unfallarten

Unfallart	Straßenverkehrsunfälle					Verunglückte Personen				
	ins- gesamt	mit Personen- schaden	mit schwerwiegendem Sachschaden			ins- gesamt	Getötete	Verletzte		
			ins- gesamt	davon				ins- gesamt	davon	
				im engeren Sinne	sonstige Alkohol- unfälle				Schwer- verletzte	Leicht- verletzte
	1	2	3	4	5	6	7	8	9	10
Zusammenstoß mit anderem Fahrzeug, das anfährt, hält o. im ru- henden Verkehr steht ..	98	46	52	22	30	52	–	52	7	45
vorausfährt oder wartet ..	194	164	30	6	24	216	–	216	7	209
seitlich in gleicher Richtung fährt	50	38	12	5	7	43	–	43	2	41
entgegenkommt	15	9	6	4	2	13	–	13	2	11
einbiegt oder kreuzt	327	279	48	40	8	353	1	352	33	319
Zusammenstoß zwischen Fahrzeug und Fußgänger	229	227	2	–	2	251	4	247	55	192
Aufprall auf Hindernis auf der Fahrbahn	2	1	1	1	–	2	–	2	–	2
Abkommen von der Fahrbahn										
nach rechts	42	19	23	17	6	21	–	21	4	17
nach links	49	26	23	17	6	32	1	31	9	22
Unfall anderer Art	86	76	10	8	2	86	–	86	4	82
Insgesamt	1 092	885	207	120	87	1 069	6	1 063	123	940

Veränderung gegenüber dem gleichen Monat des Vorjahres in %

Zusammenstoß mit anderem Fahrzeug, das anfährt, hält o. im ru- henden Verkehr steht ..	-5,8	-19,3	10,6	x	-6,3	-30,7	x	-29,7	x	-26,2
vorausfährt oder wartet ..	-5,4	-1,8	-21,1	x	x	-11,1	—	-11,1	x	-9,9
seitlich in gleicher Richtung fährt	42,9	22,6	x	x	x	22,9	—	22,9	—	24,2
entgegenkommt	x	x	x	x	x	x	—	x	x	x
einbiegt oder kreuzt	-21,6	-18,9	-34,2	-31,0	x	-19,0	—	-19,1	-32,7	-17,4
Zusammenstoß zwischen Fahrzeug und Fußgänger	16,8	16,4	x	—	x	15,7	x	17,1	34,1	12,9
Aufprall auf Hindernis auf der Fahrbahn	x	x	x	x	—	x	—	x	—	x
Abkommen von der Fahrbahn										
nach rechts	23,5	x	x	x	x	x	—	x	x	x
nach links	16,7	x	—	x	x	23,1	x	19,2	x	x
Unfall anderer Art	3,6	4,1	—	x	x	7,5	—	7,5	x	12,3
Insgesamt	-3,5	-3,3	-4,6	9,1	-18,7	-7,2	x	-7,1	-14,6	-6,0

5 Im Straßenverkehr verunglückte Personen in Berlin im Dezember 2005 nach Art der Verkehrsbeteiligung

Art der Verkehrsbeteiligung	Insgesamt	Getötete	Verletzte		
			insgesamt	davon	
				Schwer- verletzte	Leicht- verletzte
	1	2	3	4	5
Fahrer und Mitfahrer von					
Mofas, Mopeds	31	–	31	3	28
Motorzweirädern mit amtlichen Kennzeichen	32	1	31	1	30
Personenkraftwagen	544	–	544	42	502
Bussen	27	–	27	1	26
Güterkraftfahrzeugen	18	–	18	1	17
landwirtschaftlichen Zugmaschinen ..	–	–	–	–	–
übrigen Kraftfahrzeugen	8	–	8	–	8
Kraftfahrzeugen zusammen	660	1	659	48	611
Fahrrädern	162	1	161	20	141
darunter im Alter von unter					
15 Jahren	10	–	10	1	9
anderen Fahrzeugen	6	–	6	–	6
Fußgänger	237	4	233	55	178
darunter im Alter von unter					
15 Jahren	48	–	48	9	39
65 Jahre und älter	42	2	40	15	25
Andere Personen	4	–	4	–	4
Insgesamt	1 069	6	1 063	123	940
darunter					
unter 15 Jahren	90	–	90	13	77
65 Jahre und älter	103	2	101	22	79
Veränderung gegenüber dem gleichen Monat des Vorjahres in %					
Fahrer und Mitfahrer von					
Mofas, Mopeds	3,3	x	3,3	x	x
Motorzweirädern mit amtlichen Kennzeichen	-23,8	x	-26,2	x	-14,3
Personenkraftwagen	-8,4	x	-8,3	-22,2	-6,9
Bussen	-12,9	x	-12,9	x	-16,1
Güterkraftfahrzeugen	x	x	x	x	x
landwirtschaftlichen Zugmaschinen ..	x	x	x	x	x
übrigen Kraftfahrzeugen	x	x	x	x	x
Kraftfahrzeugen zusammen	-8,5	–	-8,5	-33,3	-5,7
Fahrrädern	-25,7	–	-25,8	x	-25,0
darunter im Alter von unter					
15 Jahren	x	x	x	x	x
anderen Fahrzeugen	x	x	x	x	x
Fußgänger	14,5	x	15,9	27,9	12,7
darunter im Alter von unter					
15 Jahren	-12,7	x	-12,7	x	-9,3
65 Jahre und älter	-2,3	x	5,3	x	–
Andere Personen	x	x	x	–	x
Insgesamt	-7,2	x	-7,1	-14,6	-6,0
darunter					
unter 15 Jahren	-16,7	–	-16,7	x	-13,5
65 Jahre und älter	-12,0	x	-8,2	x	-4,8

6 Straßenverkehrsunfälle mit Personen- und schwerwiegendem Sachschaden in Berlin im Dezember 2005 nach Unfallursachen

Unfallursachen	Personen- und schwerwiegender Sachschaden		Davon			
			Personenschaden		schwerwiegender Sachschaden	
	insgesamt	Veränderung gegenüber Vorjahresmonat in %	insgesamt	Veränderung gegenüber Vorjahresmonat in %	insgesamt	Veränderung gegenüber Vorjahresmonat in %
	1	2	3	4	5	6
Ursachen bei Fahrzeugführern	1 381	1,2	1 017	3,2	364	-4,2
Verkehrstüchtigkeit	185	11,4	51	54,5	134	0,8
darunter Alkoholeinfluß	179	9,8	48	54,8	131	-0,8
Straßenbenutzung	44	-27,9	38	-28,3	6	x
nicht angepaßte Geschwindigkeit	168	9,8	105	9,4	63	10,5
Abstand	236	-0,4	179	-0,6	57	—
Überholen	15	x	15	x	—	x
Vorbeifahren	1	x	1	x	—	—
Nebeneinanderfahren	52	26,8	36	—	16	x
Vorfahrt, Vorrang	180	-3,7	150	3,4	30	-28,6
darunter						
Nichtbeachten der Regel "rechts vor links"	26	-10,3	21	x	5	x
Nichtbeachten der entsprechenden Verkehrszeichen	119	5,3	98	14,0	21	x
Abbiegen, Wenden, Rückwärtsfahren, Ein- und Anfahren	250	-24,2	198	-24,7	52	-22,4
falsches Verhalten gegenüber Fußgängern	182	75,0	182	75,0	—	—
im ruhenden Verkehr, Verkehrs-sicherung	27	-3,6	26	-3,7	1	—
Nichtbeachten der Beleuchtungs-vorschriften	4	x	4	x	—	x
Ladung, Besetzung	1	x	—	x	1	—
andere Ursachen	36	28,6	32	x	4	—
Ursachen bei Fahrzeugen (technische Mängel, Wartungsmängel)	5	x	5	x	—	—
Ursachen bei Fußgängern	153	-6,1	147	-5,8	6	x
Verkehrstüchtigkeit	15	x	13	x	2	x
darunter Alkoholeinfluß	15	—	13	x	2	x
falsches Verhalten beim Über-schreiten der Fahrbahn	135	-3,6	131	-3,7	4	—
Nichtbenutzen des Gehweges	—	x	—	x	—	—
Nichtbenutzen der vorgeschrie-benen Straßenseite	—	—	—	—	—	—
Spielen auf oder neben der Fahrbahn	—	—	—	—	—	—
andere Ursachen	3	x	3	x	—	—
Ursachen bei Straßenverhältnissen	110	77,4	75	74,4	35	x
darunter Glätte oder Schlüpfrigkeit der Fahrbahn	110	77,4	75	74,4	35	x
Ursachen bei Witterungseinflüssen	6	x	6	x	—	—
Sichtbehinderung	6	x	6	x	—	—
Seitenwind	—	—	—	—	—	—
Unwetter oder ähnliches	—	—	—	—	—	—
Ursachen bei Hindernissen	4	—	2	x	2	x
Sonstige Ursachen	4	x	4	x	—	—
Ursachen bei anderen Personen als bei Fahrzeugführern oder Fußgängern	—	—	—	—	—	—
Insgesamt	1 663	3,4	1 256	4,6	407	—

7 Straßenverkehrsunfälle mit Personen- und schwerwiegendem Sachschaden sowie verunglückte Personen in Berlin im Dezember 2005 nach Tagen

Datum – Tage	Straßenverkehrsunfälle							Verunglückte Personen		
	ins- gesamt	mit Personen- schaden	davon mit			schwerwiegende mit nur Sachschaden		Getötete	Schwer- verletzte	Leicht- verletzte
			Getöteten	Schwer- verletzten	Leicht- verletzten	im engeren Sinne	sonstige Alkohol- unfälle			
	1	2	3	4	5	6	7	8	9	10
1. Donnerstag	50	41	–	9	32	6	3	–	9	39
2. Freitag	42	41	–	4	37	1	–	–	5	42
3. Samstag	44	27	–	7	20	12	5	–	7	26
4. Sonntag	31	24	–	3	21	3	4	–	3	27
5. Montag	42	38	–	9	29	3	1	–	9	36
6. Dienstag	46	43	1	3	39	3	–	1	3	49
7. Mittwoch	37	31	2	2	27	3	3	2	2	41
8. Donnerstag	48	41	–	7	34	5	2	–	7	43
9. Freitag	42	39	–	6	33	2	1	–	6	44
10. Samstag	32	20	–	2	18	6	6	–	2	22
11. Sonntag	17	14	–	3	11	2	1	–	3	15
12. Montag	48	40	–	7	33	6	2	–	7	35
13. Dienstag	30	26	–	3	23	3	1	–	4	25
14. Mittwoch	47	34	–	4	30	8	5	–	4	35
15. Donnerstag	38	33	–	4	29	3	2	–	4	33
16. Freitag	58	53	1	11	41	1	4	1	14	51
17. Samstag	30	21	–	2	19	2	7	–	2	24
18. Sonntag	38	20	–	2	18	8	10	–	2	19
19. Montag	54	47	1	5	41	3	4	1	7	43
20. Dienstag	51	45	1	4	40	3	3	1	4	44
21. Mittwoch	33	27	–	2	25	5	1	–	2	31
22. Donnerstag	44	34	–	4	30	6	4	–	6	37
23. Freitag	42	37	–	5	32	2	3	–	5	51
24. Samstag	24	16	–	–	16	5	3	–	–	18
25. Sonntag	18	11	–	1	10	3	4	–	1	11
26. Montag	14	9	–	–	9	4	1	–	–	10
27. Dienstag	24	21	–	2	19	2	1	–	2	23
28. Mittwoch	17	13	–	1	12	4	–	–	1	13
29. Donnerstag	16	11	–	1	10	2	3	–	1	13
30. Freitag	22	18	–	1	17	1	3	–	1	26
31. Samstag	13	10	–	–	10	3	–	–	–	14
Insgesamt	1 092	885	6	114	765	120	87	6	123	940
Montag	158	134	1	21	112	16	8	1	23	124
Dienstag	151	135	2	12	121	11	5	2	13	141
Mittwoch	134	105	2	9	94	20	9	2	9	120
Donnerstag	196	160	–	25	135	22	14	–	27	165
Freitag	206	188	1	27	160	7	11	1	31	214
Samstag	143	94	–	11	83	28	21	–	11	104
Sonntag	104	69	–	9	60	16	19	–	9	72

8 Im Straßenverkehr Verunglückte in Berlin im Dezember 2005 nach Alter, Geschlecht und Art der Verkehrsbeteiligung

Im Alter von ... bis unter ... Jahren	Verunglückte insgesamt					Getötete				
	insgesamt	darunter				insgesamt	darunter			
		Fahrer und Mitfahrer von			Fußgänger		Fahrer und Mitfahrer von			Fußgänger
		Pkw	Motor- zweirädern	Fahrrädern			Pkw	Motor- zweirädern	Fahrrädern	
1	2	3	4	5	6	7	8	9	10	
unter 15	90	29	–	10	48	–	–	–	–	–
männlich	54	15	–	8	29	–	–	–	–	–
weiblich	36	14	–	2	19	–	–	–	–	–
15 – 18	34	10	2	6	14	–	–	–	–	–
männlich	15	4	2	5	3	–	–	–	–	–
weiblich	19	6	–	1	11	–	–	–	–	–
18 – 21	62	44	1	3	12	–	–	–	–	–
männlich	31	28	1	1	1	–	–	–	–	–
weiblich	31	16	–	2	11	–	–	–	–	–
21 – 25	95	53	9	12	18	–	–	–	–	–
männlich	47	22	6	7	10	–	–	–	–	–
weiblich	48	31	3	5	8	–	–	–	–	–
25 – 30	106	68	8	16	7	1	–	–	1	–
männlich	62	37	5	11	4	1	–	–	1	–
weiblich	44	31	3	5	3	–	–	–	–	–
30 – 35	98	59	7	19	9	–	–	–	–	–
männlich	54	24	6	15	7	–	–	–	–	–
weiblich	44	35	1	4	2	–	–	–	–	–
35 – 40	118	56	6	32	16	–	–	–	–	–
männlich	71	27	5	24	9	–	–	–	–	–
weiblich	47	29	1	8	7	–	–	–	–	–
40 – 45	126	65	13	21	21	1	–	1	–	–
männlich	65	30	9	12	9	1	–	1	–	–
weiblich	61	35	4	9	12	–	–	–	–	–
45 – 50	75	42	5	14	12	1	–	–	–	1
männlich	29	12	5	4	6	1	–	–	–	1
weiblich	46	30	–	10	6	–	–	–	–	–
50 – 55	67	38	4	11	10	1	–	–	–	1
männlich	34	15	4	7	4	1	–	–	–	1
weiblich	33	23	–	4	6	–	–	–	–	–
55 – 60	51	23	3	7	13	–	–	–	–	–
männlich	33	12	2	7	8	–	–	–	–	–
weiblich	18	11	1	–	5	–	–	–	–	–
60 – 65	43	22	4	2	14	–	–	–	–	–
männlich	21	9	3	2	7	–	–	–	–	–
weiblich	22	13	1	–	7	–	–	–	–	–
65 – 70	41	18	–	6	16	–	–	–	–	–
männlich	21	5	–	6	9	–	–	–	–	–
weiblich	20	13	–	–	7	–	–	–	–	–
70 – 75	20	9	1	2	3	–	–	–	–	–
männlich	8	4	1	1	1	–	–	–	–	–
weiblich	12	5	–	1	2	–	–	–	–	–
75 und mehr	42	8	–	1	23	2	–	–	–	2
männlich	14	2	–	1	11	1	–	–	–	1
weiblich	28	6	–	–	12	1	–	–	–	1
Zusammen	1 068	544	63	162	236	6	–	1	1	4
männlich	559	246	49	111	118	5	–	1	1	3
weiblich	509	298	14	51	118	1	–	–	–	1
ohne Angabe	1	–	–	–	1	–	–	–	–	–
Insgesamt	1 069	544	63	162	237	6	–	1	1	4

Noch: 8 Im Straßenverkehr Verunglückte in Berlin im Dezember 2005 nach Alter, Geschlecht und Art der Verkehrsbeteiligung

Im Alter von ... bis unter ... Jahren	Schwerverletzte					Leichtverletzte				
	insgesamt	darunter				insgesamt	darunter			
		Fahrer und Mitfahrer von			Fußgänger		Fahrer und Mitfahrer von			Fußgänger
		Pkw	Motor- zweirädern	Fahrrädern			Pkw	Motor- zweirädern	Fahrrädern	
1	2	3	4	5	6	7	8	9	10	
unter 15	13	3	–	1	9	77	26	–	9	39
männlich	7	1	–	1	5	47	14	–	7	24
weiblich	6	2	–	–	4	30	12	–	2	15
15 – 18	7	–	–	–	7	27	10	2	6	7
männlich	2	–	–	–	2	13	4	2	5	1
weiblich	5	–	–	–	5	14	6	–	1	6
18 – 21	6	4	–	1	1	56	40	1	2	11
männlich	3	2	–	1	–	28	26	1	–	1
weiblich	3	2	–	–	1	28	14	–	2	10
21 – 25	6	3	–	1	2	89	50	9	11	16
männlich	4	2	–	1	1	43	20	6	6	9
weiblich	2	1	–	–	1	46	30	3	5	7
25 – 30	10	8	–	–	1	95	60	8	15	6
männlich	8	6	–	–	1	53	31	5	10	3
weiblich	2	2	–	–	–	42	29	3	5	3
30 – 35	10	3	1	2	4	88	56	6	17	5
männlich	7	–	1	2	4	47	24	5	13	3
weiblich	3	3	–	–	–	41	32	1	4	2
35 – 40	15	4	1	5	5	103	52	5	27	11
männlich	7	3	–	2	2	64	24	5	22	7
weiblich	8	1	1	3	3	39	28	–	5	4
40 – 45	9	4	1	3	1	116	61	11	18	20
männlich	5	3	–	2	–	59	27	8	10	9
weiblich	4	1	1	1	1	57	34	3	8	11
45 – 50	7	3	1	2	1	67	39	4	12	10
männlich	2	1	1	–	–	26	11	4	4	5
weiblich	5	2	–	2	1	41	28	–	8	5
50 – 55	4	3	–	–	1	62	35	4	11	8
männlich	2	2	–	–	–	31	13	4	7	3
weiblich	2	1	–	–	1	31	22	–	4	5
55 – 60	7	2	–	1	3	44	21	3	6	10
männlich	3	1	–	1	1	30	11	2	6	7
weiblich	4	1	–	–	2	14	10	1	–	3
60 – 65	7	2	–	–	5	36	20	4	2	9
männlich	2	–	–	–	2	19	9	3	2	5
weiblich	5	2	–	–	3	17	11	1	–	4
65 – 70	7	2	–	2	3	34	16	–	4	13
männlich	5	1	–	2	2	16	4	–	4	7
weiblich	2	1	–	–	1	18	12	–	–	6
70 – 75	4	–	–	2	2	16	9	1	–	1
männlich	2	–	–	1	1	6	4	1	–	–
weiblich	2	–	–	1	1	10	5	–	–	1
75 und mehr	11	1	–	–	10	29	7	–	1	11
männlich	4	–	–	–	4	9	2	–	1	6
weiblich	7	1	–	–	6	20	5	–	–	5
Zusammen	123	42	4	20	55	939	502	58	141	177
männlich	63	22	2	13	25	491	224	46	97	90
weiblich	60	20	2	7	30	448	278	12	44	87
ohne Angabe	–	–	–	–	–	1	–	–	–	1
Insgesamt	123	42	4	20	55	940	502	58	141	178

9 Straßenverkehrsunfälle und verunglückte Personen in Berlin 1990 bis 2005

Jahr - Monat	Straßenverkehrsunfälle						Verunglückte Personen			
	ins- gesamt	mit Personen- schaden	mit nur Sachschaden				ins- gesamt	davon		
			ins- gesamt	schwerwiegende Unfälle		übrige		Getötete	Verletzte	darunter Schwer- verletzte
				im engeren Sinne ¹⁾	sonstige Alkohol- unfälle ²⁾					
1990	136 772	16 970	119 802	14 221	.	105 581	20 822	226	20 596	.
1991	159 545	16 831	142 714	9 687	.	133 027	20 686	198	20 488	3 036
1992	169 247	18 338	150 909	10 126	.	140 783	21 996	184	21 812	3 007
1993	159 785	16 528	143 257	9 561	.	133 696	19 947	163	19 784	2 644
1994	160 207	17 187	143 020	9 107	.	133 913	20 726	149	20 577	2 627
1995	153 161	17 098	136 063	3 718	2 436	129 909	20 699	143	20 556	2 573
1996	154 809	16 083	138 726	3 178	2 530	133 018	19 394	120	19 274	2 465
1997	151 588	16 942	134 646	2 160	2 104	130 382	20 366	87	20 279	2 377
1998	142 166	15 494	126 672	1 539	1 755	123 378	18 665	85	18 580	2 173
1999	153 385	16 600	136 785	1 473	1 630	133 682	19 993	103	19 890	2 286
2000	148 107	16 186	131 921	1 421	1 717	128 783	19 547	89	19 458	2 181
2001	142 078	14 798	127 280	1 311	1 483	124 486	17 913	65	17 848	1 939
2002	135 575	14 573	121 002	1 174	1 464	118 364	17 604	82	17 522	1 845
2003	127 986	13 953	114 033	1 076	1 243	111 714	16 770	77	16 693	1 776
2004	124 514	13 734	110 780	1 214	1 079	108 487	16 599	70	16 529	1 811
2005	120 356	13 841	106 515	1 136	963	104 416	16 474	67	16 407	1 749
2004 Januar	9 979	747	9 232	117	86	9 029	899	5	894	105
Februar	8 804	681	8 123	86	78	7 959	868	4	864	93
März	9 953	987	8 966	97	78	8 791	1 210	12	1 198	143
April	10 162	1 114	9 048	97	102	8 849	1 321	4	1 317	141
Mai	10 556	1 307	9 249	102	85	9 062	1 584	6	1 578	171
Juni	11 035	1 438	9 597	95	84	9 418	1 714	1	1 713	174
Juli	9 107	1 197	7 910	78	90	7 742	1 474	8	1 466	152
August	10 847	1 514	9 333	101	91	9 141	1 807	8	1 799	189
September	11 459	1 535	9 924	115	87	9 722	1 833	4	1 829	194
Oktober	10 595	1 259	9 336	100	97	9 139	1 496	7	1 489	163
November	11 408	1 040	10 368	116	94	10 158	1 241	3	1 238	142
Dezember	10 609	915	9 694	110	107	9 477	1 152	8	1 144	144
2005 Januar	9 792	830	8 962	111	83	8 768	989	2	987	119
Februar	8 334	614	7 720	64	59	7 597	735	8	727	78
März	9 761	802	8 959	86	64	8 809	969	6	963	106
April	9 830	1 245	8 585	94	86	8 405	1 469	7	1 462	144
Mai	10 389	1 326	9 063	92	91	8 880	1 591	3	1 588	179
Juni	10 636	1 515	9 121	103	88	8 930	1 791	4	1 787	197
Juli	9 037	1 263	7 774	90	91	7 593	1 509	10	1 499	160
August	10 838	1 520	9 318	91	69	9 158	1 823	3	1 820	208
September	10 673	1 579	9 094	89	92	8 913	1 866	3	1 863	194
Oktober	9 935	1 218	8 717	93	72	8 552	1 435	9	1 426	118
November	10 755	1 044	9 711	103	81	9 527	1 228	6	1 222	123
Dezember	10 376	885	9 491	120	87	9 284	1 069	6	1 063	123

1) 1990 bis 1994 Sachschaden von 4 000 DM und mehr bei einem der Geschädigten. Ab 1995 Straftatbestand oder Ordnungswidrigkeit (Bußgeld) und mindestens ein Kfz musste abgeschleppt werden 2) Alle Kfz waren fahrbereit

10 Straßenverkehrsunfälle und verunglückte Personen in Berlin Januar bis Dezember 2005 nach Bezirken

Bezirk	Straßenverkehrsunfälle						Verunglückte Personen				
	ins- gesamt	mit Personen- schaden	mit nur Sachschaden				ins- gesamt	Ge- tötete	Verletzte		
			ins- gesamt	davon					ins- gesamt	davon	
				schwerwiegende ¹⁾		sonstiger Sach- schadens- unfall				Schwer- verletzte	Leicht- verletzte
				im engeren Sinne	sonstige Alkohol- unfälle						
1	2	3	4	5	6	7	8	9	10	11	
Anzahl											
Mitte	17 397	2 179	15 218	194	119	14 905	2 578	5	2 573	258	2 315
Friedrichshain - Kreuzberg.....	10 615	1 236	9 379	93	82	9 204	1 458	4	1 454	115	1 339
Pankow	11 809	1 354	10 455	94	119	10 242	1 618	6	1 612	224	1 388
Charlottenburg - Wilmerdorf.....	14 987	1 681	13 306	139	105	13 062	2 009	6	2 003	175	1 828
Spandau	6 960	801	6 159	55	48	6 056	953	7	946	114	832
Steglitz - Zehlendorf.....	9 321	1 104	8 217	78	70	8 069	1 325	5	1 320	184	1 136
Tempelhof - Schöneberg.....	11 846	1 336	10 510	112	87	10 311	1 558	7	1 551	159	1 392
Neukölln	9 296	1 039	8 257	75	87	8 095	1 213	8	1 205	126	1 079
Treptow - Köpenick.....	8 109	928	7 181	61	46	7 074	1 126	5	1 121	141	980
Marzahn - Hellersdorf.....	5 960	685	5 275	98	71	5 106	841	3	838	78	760
Lichtenberg	6 549	628	5 921	65	55	5 801	736	6	730	74	656
Reinickendorf ...	7 507	870	6 637	72	74	6 491	1 059	5	1 054	101	953
Insgesamt	120 356	13 841	106 515	1 136	963	104 416	16 474	67	16 407	1 749	14 658
Veränderung zum gleichen Zeitraum des Vorjahres in %											
Mitte	-3,1	-2,1	-3,2	5,4	-17,4	-3,2	-3,3	x	-3,3	3,6	-4,0
Friedrichshain - Kreuzberg.....	2,9	6,0	2,5	3,3	-6,8	2,5	6,3	x	6,5	-9,4	8,2
Pankow	-6,5	0,1	-7,3	-24,8	8,2	-7,2	-2,9	x	-3,0	3,7	-4,0
Charlottenburg - Wilmerdorf.....	-7,3	6,9	-8,8	9,4	1,9	-9,0	5,6	x	5,5	-6,4	6,8
Spandau	1,9	–	2,2	1,9	-9,4	2,3	-3,9	x	-4,1	–	-4,6
Steglitz - Zehlendorf.....	1,9	11,2	0,7	-17,0	-15,7	1,1	8,8	–	8,8	0,5	10,3
Tempelhof - Schöneberg.....	-4,0	-6,3	-3,6	-12,5	-22,3	-3,3	-9,2	x	-9,0	-12,2	-8,6
Neukölln	-3,5	9,8	-4,9	-12,8	-6,5	-4,9	7,4	x	7,0	5,0	7,3
Treptow - Köpenick.....	0,4	-3,7	1,0	-14,1	-29,2	1,4	-3,7	x	-3,4	9,3	-4,9
Marzahn - Hellersdorf.....	-4,8	-1,9	-5,2	22,5	-6,6	-5,6	-2,5	x	-2,0	-3,7	-1,8
Lichtenberg	-8,5	-10,2	-8,3	-27,8	-36,0	-7,7	-9,9	x	-10,2	-32,1	-6,8
Reinickendorf ...	-6,3	-2,2	-6,8	-15,3	12,1	-6,9	-2,7	x	-2,9	-12,2	-1,9
Insgesamt	-3,3	0,8	-3,8	-6,4	-10,8	-3,8	-0,8	-4,3	-0,7	-3,4	-0,4

1) siehe Erläuterungen auf Seite 5

11 Straßenverkehrsunfälle mit Personen- und schwerwiegendem Sachschaden sowie verunglückte Personen in Berlin Januar bis Dezember 2005 nach Straßenarten

Straßenart ¹⁾	Straßenverkehrsunfälle					Verunglückte Personen				
	ins- gesamt	mit Personen- schaden	mit schwerwiegendem Sachschaden			ins- gesamt	Getötete	Verletzte		
			ins- gesamt	davon				ins- gesamt	davon	
				im engeren Sinne	sonstige Alkohol- unfälle				Schwer- verletzte	Leicht- verletzte
	1	2	3	4	5	6	7	8	9	10
Autobahnen	325	245	80	65	15	311	4	307	37	270
Bundesstraßen	2 137	1 913	224	124	100	2 319	15	2 304	267	2 037
Andere Straßen	13 478	11 683	1 795	947	848	13 844	48	13 796	1 445	12 351
Insgesamt	15 940	13 841	2 099	1 136	963	16 474	67	16 407	1 749	14 658
Veränderung gegenüber dem gleichen Zeitraum des Vorjahres in %										
Autobahnen	-6,9	-13,1	19,4	16,1	x	-16,4	x	-17,0	2,8	-19,2
Bundesstraßen	-1,7	-1,6	-2,6	1,6	-7,4	-3,5	x	-3,6	-0,7	-4,0
Andere Straßen	-0,2	1,5	-10,1	-8,6	-11,7	0,1	-14,3	0,2	-4,1	0,7
Insgesamt	-0,5	0,8	-8,5	-6,4	-10,8	-0,8	-4,3	-0,7	-3,4	-0,4

1) Nach Angaben der Senatsverwaltung für Stadtentwicklung gab es am 1. Januar 2005 in Berlin 68,1 km Autobahnen, 182,9 km Bundesstraßen und 5090,7 km andere öffentliche Straßen.

12 Straßenverkehrsunfälle mit Personen- und schwerwiegendem Sachschaden sowie verunglückte Personen in Berlin Januar bis Dezember 2005 nach Unfalltypen

Unfalltyp	Straßenverkehrsunfälle					Verunglückte Personen				
	ins-gesamt	mit Personen-schaden	mit schwerwiegendem Sachschaden			ins-gesamt	Getötete	Verletzte		
			ins-gesamt	davon				ins-gesamt	davon	
				im engeren Sinne	sonstige Alkohol-unfälle				Schwer-verletzte	Leicht-verletzte
	1	2	3	4	5	6	7	8	9	10
Fahrunfall	1 525	1 034	491	325	166	1 212	18	1 194	262	932
Abbiegeunfall	3 273	3 018	255	190	65	3 636	9	3 627	325	3 302
Einbiegen-, Kreuzenunfall	3 423	3 093	330	267	63	3 739	4	3 735	343	3 392
Überschreitenunfall	1 402	1 386	16	5	11	1 590	24	1 566	399	1 167
Unfall durch ruhenden Verkehr	1 358	999	359	118	241	1 079	–	1 079	84	995
Unfall im Längsverkehr	3 219	2 855	364	141	223	3 578	4	3 574	157	3 417
Sonstiger Unfall	1 740	1 456	284	90	194	1 640	8	1 632	179	1 453
Insgesamt	15 940	13 841	2 099	1 136	963	16 474	67	16 407	1 749	14 658
Veränderung gegenüber dem gleichen Zeitraum des Vorjahres in %										
Fahrunfall	6,3	8,3	2,5	1,9	3,8	6,8	x	6,6	6,1	6,8
Abbiegeunfall	-0,3	2,0	-21,8	-17,7	-31,6	1,2	x	1,1	-2,7	1,5
Einbiegen-, Kreuzenunfall	2,0	4,7	-18,1	-21,5	–	2,7	x	2,8	-6,8	3,9
Überschreitenunfall	-6,3	-6,1	x	x	x	-6,7	x	-6,6	-4,1	-7,4
Unfall durch ruhenden Verkehr	9,6	13,3	0,6	-0,8	1,3	11,7	x	11,9	-2,3	13,3
Unfall im Längsverkehr	-5,9	-6,9	2,8	42,4	-12,5	-8,6	–	-8,6	1,9	-9,1
Sonstiger Unfall	-3,1	1,0	-19,8	-5,3	-25,1	-0,1	x	-0,4	-13,1	1,5
Insgesamt	-0,5	0,8	-8,5	-6,4	-10,8	-0,8	-4,3	-0,7	-3,4	-0,4

13 Straßenverkehrsunfälle mit Personen- und schwerwiegendem Sachschaden sowie verunglückte Personen in Berlin Januar bis Dezember 2005 nach Unfallarten

Unfallart	Straßenverkehrsunfälle					Verunglückte Personen				
	ins- gesamt	mit Personen- schaden	mit schwerwiegendem Sachschaden			ins- gesamt	Getötete	Verletzte		
			ins- gesamt	davon				ins- gesamt	davon	
				im engeren Sinne	sonstige Alkohol- unfälle				Schwer- verletzte	Leicht- verletzte
	1	2	3	4	5	6	7	8	9	10
Zusammenstoß mit anderem Fahrzeug, das anfährt, hält o. im ru- henden Verkehr steht ..	1 452	907	545	180	365	983	1	982	93	889
vorausfährt oder wartet ..	2 904	2 587	317	82	235	3 246	1	3 245	86	3 159
seitlich in gleicher Richtung fährt	692	593	99	31	68	678	1	677	53	624
entgegenkommt	263	227	36	18	18	327	2	325	41	284
einbiegt oder kreuzt	5 707	5 172	535	437	98	6 355	15	6 340	587	5 753
Zusammenstoß zwischen Fahrzeug und Fußgänger	2 187	2 178	9	–	9	2 452	26	2 426	533	1 893
Aufprall auf Hindernis auf der Fahrbahn	51	44	7	6	1	48	–	48	9	39
Abkommen von der Fahrbahn										
nach rechts	443	241	202	134	68	292	15	277	63	214
nach links	399	203	196	144	52	258	4	254	58	196
Unfall anderer Art	1 842	1 689	153	104	49	1 835	2	1 833	226	1 607
Insgesamt	15 940	13 841	2 099	1 136	963	16 474	67	16 407	1 749	14 658
Veränderung gegenüber dem gleichen Zeitraum des Vorjahres in %										
Zusammenstoß mit anderem Fahrzeug, das anfährt, hält o. im ru- henden Verkehr steht ..	5,2	12,7	-5,2	5,9	-9,9	11,1	x	11,3	-5,1	13,4
vorausfährt oder wartet ..	-8,9	-9,6	-2,5	30,2	-10,3	-13,1	x	-13,0	-21,8	-12,8
seitlich in gleicher Richtung fährt	-0,7	0,2	-5,7	10,7	-11,7	-1,2	x	-0,9	26,2	-2,7
entgegenkommt	13,4	22,7	-23,4	x	x	25,3	x	24,5	28,1	24,0
einbiegt oder kreuzt	-2,4	0,6	-24,6	-25,4	-21,0	0,1	–	0,1	-9,4	1,2
Zusammenstoß zwischen Fahrzeug und Fußgänger	-0,8	-0,9	x	x	x	-1,0	-13,3	-0,8	1,3	-1,4
Aufprall auf Hindernis auf der Fahrbahn	-15,0	-13,7	x	x	–	-7,7	–	-7,7	x	-20,4
Abkommen von der Fahrbahn										
nach rechts	8,6	-0,8	22,4	25,2	17,2	0,7	x	-2,8	-1,6	-3,2
nach links	-12,1	-10,6	-13,7	-7,7	-26,8	-14,6	x	-13,6	-9,4	-14,8
Unfall anderer Art	18,4	17,8	25,4	40,5	2,1	17,2	x	17,3	0,9	20,1
Insgesamt	-0,5	0,8	-8,5	-6,4	-10,8	-0,8	-4,3	-0,7	-3,4	-0,4

14 Im Straßenverkehr verunglückte Personen in Berlin Januar bis Dezember 2005 nach Art der Verkehrsbeteiligung

Art der Verkehrsbeteiligung	Insgesamt	Getötete	Verletzte		
			insgesamt	davon	
				Schwer- verletzte	Leicht- verletzte
	1	2	3	4	5
Fahrer und Mitfahrer von					
Mofas, Mopeds	692	–	692	83	609
Motorzweirädern mit amtlichen Kennzeichen	1 458	17	1 441	238	1 203
Personenkraftwagen	6 629	17	6 612	352	6 260
Bussen	351	–	351	24	327
Güterkraftfahrzeugen	256	–	256	17	239
landwirtschaftlichen Zugmaschinen ..	1	–	1	–	1
übrigen Kraftfahrzeugen	90	–	90	8	82
Kraftfahrzeugen zusammen	9 477	34	9 443	722	8 721
Fahrrädern	4 608	7	4 601	490	4 111
darunter im Alter von unter					
15 Jahren	438	1	437	42	395
anderen Fahrzeugen	48	–	48	1	47
Fußgänger	2 283	25	2 258	531	1 727
darunter im Alter von unter					
15 Jahren	491	2	489	104	385
65 Jahre und älter	358	14	344	127	217
Andere Personen	58	1	57	5	52
Insgesamt	16 474	67	16 407	1 749	14 658
darunter					
unter 15 Jahren	1 297	3	1 294	169	1 125
65 Jahre und älter	1 235	18	1 217	225	992
Veränderung gegenüber dem gleichen Zeitraum des Vorjahres in %					
Fahrer und Mitfahrer von					
Mofas, Mopeds	0,1	x	0,4	-5,7	1,3
Motorzweirädern mit amtlichen Kennzeichen	1,5	x	0,8	-8,1	2,8
Personenkraftwagen	-8,0	x	-8,0	-12,9	-7,7
Bussen	-0,3	–	-0,3	x	-2,1
Güterkraftfahrzeugen	-9,5	x	-9,2	x	-7,7
landwirtschaftlichen Zugmaschinen ..	x	–	x	–	x
übrigen Kraftfahrzeugen	-34,3	–	-34,3	x	-27,4
Kraftfahrzeugen zusammen	-6,2	36,0	-6,3	-11,5	-5,8
Fahrrädern	10,9	x	11,1	6,1	11,7
darunter im Alter von unter					
15 Jahren	-0,7	–	-0,7	7,7	-1,5
anderen Fahrzeugen	37,1	–	37,1	–	38,2
Fußgänger	0,4	-26,5	0,8	0,6	0,9
darunter im Alter von unter					
15 Jahren	-9,1	x	-9,4	-12,6	-8,6
65 Jahre und älter	1,1	x	2,4	9,5	-1,4
Andere Personen	70,6	x	67,6	x	73,3
Insgesamt	-0,8	-4,3	-0,7	-3,4	-0,4
darunter					
unter 15 Jahren	-4,2	x	-4,4	-5,1	-4,3
65 Jahre und älter	2,2	x	2,9	-4,7	4,8

15 Straßenverkehrsunfälle mit Personen- und schwerwiegendem Sachschaden in Berlin Januar bis Dezember 2005 nach Unfallursachen

Unfallursachen	Personen- und schwerwiegender Sachschaden		Davon			
			Personenschaden		schwerwiegender Sachschaden	
	insgesamt	Veränderung gegenüber Vorjahreszeitraum in %	insgesamt	Veränderung gegenüber Vorjahreszeitraum in %	insgesamt	Veränderung gegenüber Vorjahreszeitraum in %
	1	2	3	4	5	6
Ursachen bei Fahrzeugführern	19 049	-1,0	15 386	0,8	3 663	-8,1
Verkehrstüchtigkeit	1 993	-3,3	670	7,0	1 323	-7,7
darunter Alkoholeinfluß	1 902	-3,0	610	9,5	1 292	-7,9
Straßenbenutzung	1 229	3,5	1 161	3,7	68	1,5
nicht angepaßte Geschwindigkeit	1 868	-1,9	1 328	-2,6	540	-0,4
Abstand	3 407	-8,0	2 792	-8,9	615	-3,3
Überholen	339	4,0	316	11,7	23	x
Vorbeifahren	38	46,2	33	x	5	x
Nebeneinanderfahren	680	0,3	550	-3,0	130	17,1
Vorfahrt, Vorrang	2 436	1,1	2 112	5,0	324	-18,4
darunter						
Nichtbeachten der Regel "rechts vor links"	363	-7,2	318	2,3	45	-43,8
Nichtbeachten der entsprechenden Verkehrszeichen	1 469	2,4	1 284	4,7	185	-11,5
Abbiegen, Wenden, Rückwärtsfahren, Ein- und Anfahren	4 754	0,3	4 191	3,2	563	-17,1
falsches Verhalten gegenüber Fußgängern	1 373	3,5	1 373	3,5	–	x
im ruhenden Verkehr, Verkehrs-sicherung	487	7,5	476	6,0	11	x
Nichtbeachten der Beleuchtungs-vorschriften	29	-32,6	27	-27,0	2	x
Ladung, Besetzung	33	6,5	25	x	8	x
andere Ursachen	383	6,1	332	9,2	51	-10,5
Ursachen bei Fahrzeugen (technische Mängel, Wartungsmängel)	115	-6,5	105	-9,5	10	x
Ursachen bei Fußgängern	1 628	-6,2	1 593	-6,2	35	-2,8
Verkehrstüchtigkeit	127	6,7	113	7,6	14	–
darunter Alkoholeinfluß	125	13,6	111	14,4	14	x
falsches Verhalten beim Über-schreiten der Fahrbahn	1 411	-7,2	1 391	-7,2	20	x
Nichtbenutzen des Gehweges	23	x	23	x	–	–
Nichtbenutzen der vorgeschrie-benen Straßenseite	1	x	1	x	–	–
Spielen auf oder neben der Fahrbahn	6	x	6	x	–	–
andere Ursachen	60	-10,4	59	-11,9	1	x
Ursachen bei Straßenverhältnissen	702	15,8	543	18,3	159	8,2
darunter Glätte oder Schlüpfrigkeit der Fahrbahn	679	13,5	520	15,0	159	8,9
Ursachen bei Witterungseinflüssen	70	133,3	68	172,0	2	x
Sichtbehinderung	69	146,4	67	x	2	x
Seitenwind	–	x	–	x	–	–
Unwetter oder ähnliches	1	–	1	–	–	–
Ursachen bei Hindernissen	83	-17,8	68	-23,6	15	x
Sonstige Ursachen	54	x	43	x	11	x
Ursachen bei anderen Personen als bei Fahrzeugführern oder Fußgängern	7	–	6	x	1	x
Insgesamt	21 708	-0,7	17 812	0,8	3 896	-7,1

16 Im Straßenverkehr Verunglückte in Berlin Januar bis Dezember 2005 nach Alter, Geschlecht und Art der Verkehrsbeteiligung

Im Alter von ... bis unter ... Jahren	Verunglückte insgesamt					Getötete				
	insgesamt	darunter				insgesamt	darunter			
		Fahrer und Mitfahrer von			Fußgänger		Fahrer und Mitfahrer von			Fußgänger
		Pkw	Motor- zweirädern	Fahrrädern			Pkw	Motor- zweirädern	Fahrrädern	
	1	2	3	4	5	6	7	8	9	10
unter 15	1 297	321	5	438	491	3	–	–	1	2
männlich	787	153	3	305	298	3	–	–	1	2
weiblich	510	168	2	133	193	–	–	–	–	–
15 - 18	565	101	97	231	118	8	5	1	1	1
männlich	299	41	64	140	45	5	3	1	1	–
weiblich	266	60	33	91	73	3	2	–	–	1
18 - 21	943	499	139	157	118	2	1	1	–	–
männlich	511	260	104	85	49	2	1	1	–	–
weiblich	432	239	35	72	69	–	–	–	–	–
21 - 25	1 586	765	243	376	145	6	3	3	–	–
männlich	867	374	172	212	65	6	3	3	–	–
weiblich	719	391	71	164	80	–	–	–	–	–
25 - 30	1 847	784	270	589	145	6	1	3	2	–
männlich	1 009	355	206	338	72	5	1	3	1	–
weiblich	838	429	64	251	73	1	–	–	1	–
30 - 35	1 544	679	239	452	112	3	–	2	–	1
männlich	883	304	196	274	58	2	–	2	–	–
weiblich	661	375	43	178	54	1	–	–	–	1
35 - 40	1 799	775	292	526	131	4	1	3	–	–
männlich	1 077	343	244	344	86	4	1	3	–	–
weiblich	722	432	48	182	45	–	–	–	–	–
40 - 45	1 809	744	299	519	170	5	–	2	2	1
männlich	1 043	351	237	334	75	3	–	1	2	–
weiblich	766	393	62	185	95	2	–	1	–	1
45 - 50	1 312	553	206	365	129	5	1	1	–	3
männlich	756	246	165	226	77	4	–	1	–	3
weiblich	556	307	41	139	52	1	1	–	–	–
50 - 55	1 047	442	141	273	135	3	–	–	1	1
männlich	571	206	118	150	71	3	–	–	1	1
weiblich	476	236	23	123	64	–	–	–	–	–
55 - 60	766	301	93	210	107	1	–	–	–	1
männlich	434	141	85	132	47	1	–	–	–	1
weiblich	332	160	8	78	60	–	–	–	–	–
60 - 65	693	290	69	183	115	3	1	1	–	1
männlich	384	143	67	109	54	2	1	1	–	–
weiblich	309	147	2	74	61	1	–	–	–	1
65 - 70	541	205	33	148	110	3	1	–	–	2
männlich	273	98	29	91	44	2	–	–	–	2
weiblich	268	107	4	57	66	1	1	–	–	–
70 - 75	295	120	15	66	62	1	1	–	–	–
männlich	139	49	13	47	21	–	–	–	–	–
weiblich	156	71	2	19	41	1	1	–	–	–
75 und mehr	399	94	3	57	186	14	2	–	–	12
männlich	144	31	3	40	61	7	1	–	–	6
weiblich	255	63	–	17	125	7	1	–	–	6
Zusammen	16 443	6 673	2 144	4 590	2 274	67	17	17	7	25
männlich	9 177	3 095	1 706	2 827	1 123	49	11	16	6	15
weiblich	7 266	3 578	438	1 763	1 151	18	6	1	1	10
ohne Angabe	31	2	1	18	9	–	–	–	–	–
Insgesamt	16 474	6 675	2 145	4 608	2 283	67	17	17	7	25

Noch: 16 Im Straßenverkehr Verunglückte in Berlin Januar bis Dezember 2005 nach Alter, Geschlecht und Art der Verkehrsbeteiligung

Im Alter von ... bis unter ... Jahren	Schwerverletzte					Leichtverletzte				
	insgesamt	darunter				insgesamt	darunter			
		Fahrer und Mitfahrer von			Fußgänger		Fahrer und Mitfahrer von			Fußgänger
		Pkw	Motor- zweirädern	Fahrrädern			Pkw	Motor- zweirädern	Fahrrädern	
1	2	3	4	5	6	7	8	9	10	
unter 15	169	22	–	42	104	1 125	299	5	395	385
männlich	102	9	–	31	61	682	144	3	273	235
weiblich	67	13	–	11	43	443	155	2	122	150
15 - 18	71	5	14	25	27	486	91	82	205	90
männlich	36	2	10	15	9	258	36	53	124	36
weiblich	35	3	4	10	18	228	55	29	81	54
18 - 21	96	34	21	13	25	845	464	117	144	93
männlich	63	21	18	8	13	446	238	85	77	36
weiblich	33	13	3	5	12	399	226	32	67	57
21 - 25	119	31	37	16	30	1 461	731	203	360	115
männlich	69	21	28	4	12	792	350	141	208	53
weiblich	50	10	9	12	18	669	381	62	152	62
25 - 30	171	54	34	51	29	1 670	729	233	536	116
männlich	114	34	27	34	18	890	320	176	303	54
weiblich	57	20	7	17	11	780	409	57	233	62
30 - 35	155	31	41	51	27	1 386	648	196	401	84
männlich	92	14	34	27	14	789	290	160	247	44
weiblich	63	17	7	24	13	597	358	36	154	40
35 - 40	146	28	24	55	37	1 649	746	265	471	94
männlich	94	14	16	38	24	979	328	225	306	62
weiblich	52	14	8	17	13	670	418	40	165	32
40 - 45	185	37	55	59	31	1 619	707	242	458	138
männlich	126	24	50	38	14	914	327	186	294	61
weiblich	59	13	5	21	17	705	380	56	164	77
45 - 50	126	28	30	45	19	1 181	524	175	320	107
männlich	76	17	22	27	9	676	229	142	199	65
weiblich	50	11	8	18	10	505	295	33	121	42
50 - 55	119	23	32	32	28	925	419	109	240	106
männlich	73	13	26	19	13	495	193	92	130	57
weiblich	46	10	6	13	15	430	226	17	110	49
55 - 60	85	16	13	28	22	680	285	80	182	84
männlich	46	7	12	15	10	387	134	73	117	36
weiblich	39	9	1	13	12	293	151	7	65	48
60 - 65	82	14	14	26	25	608	275	54	157	89
männlich	50	9	14	15	11	332	133	52	94	43
weiblich	32	5	–	11	14	276	142	2	63	46
65 - 70	72	17	3	22	29	466	187	30	126	79
männlich	38	11	2	12	13	233	87	27	79	29
weiblich	34	6	1	10	16	233	100	3	47	50
70 - 75	46	11	1	14	19	248	108	14	52	43
männlich	28	6	1	11	9	111	43	12	36	12
weiblich	18	5	–	3	10	137	65	2	16	31
75 und mehr	107	9	1	11	79	278	83	2	46	95
männlich	34	3	1	5	23	103	27	2	35	32
weiblich	73	6	–	6	56	175	56	–	11	63
Zusammen	1 749	360	320	490	531	14 627	6 296	1 807	4 093	1 718
männlich	1 041	205	261	299	253	8 087	2 879	1 429	2 522	855
weiblich	708	155	59	191	278	6 540	3 417	378	1 571	863
ohne Angabe	–	–	–	–	–	31	2	1	18	9
Insgesamt	1 749	360	320	490	531	14 658	6 298	1 808	4 111	1 727

17 Straßenverkehrsunfälle und verunglückte Personen in Berlin 2005 kumuliert nach Monaten

Monate	Straßenverkehrsunfälle						Verunglückte Personen				
	ins- gesamt	mit Personen- schaden	mit nur Sachschaden				ins- gesamt	Getötete	Verletzte		
			ins- gesamt	schwerwiegende		übrige			ins- gesamt	davon	
				im engeren Sinne	sonstige Alkohol- unfälle					Schwer- verletzte	Leicht- verletzte
2005											
Januar	9 792	830	8 962	111	83	8 768	989	2	987	119	868
Jan./Febr.	18 126	1 444	16 682	175	142	16 365	1 724	10	1 714	197	1 517
Jan./März	27 887	2 246	25 641	261	206	25 174	2 693	16	2 677	303	2 374
Jan./Apr.	37 717	3 491	34 226	355	292	33 579	4 162	23	4 139	447	3 692
Jan./Mai	48 106	4 817	43 289	447	383	42 459	5 753	26	5 727	626	5 101
Jan./Juni	58 742	6 332	52 410	550	471	51 389	7 544	30	7 514	823	6 691
Jan./Juli	67 779	7 595	60 184	640	562	58 982	9 053	40	9 013	983	8 030
Jan./Aug.	78 617	9 115	69 502	731	631	68 140	10 876	43	10 833	1 191	9 642
Jan./Sept.	89 290	10 694	78 596	820	723	77 053	12 742	46	12 696	1 385	11 311
Jan./Okt.	99 225	11 912	87 313	913	795	85 605	14 177	55	14 122	1 503	12 619
Jan./Nov.	109 980	12 956	97 024	1 016	876	95 132	15 405	61	15 344	1 626	13 718
Jan./Dez.	120 356	13 841	106 515	1 136	963	104 416	16 474	67	16 407	1 749	14 658
2004											
Januar	9 979	747	9 232	117	86	9 029	899	5	894	105	789
Jan./Febr.	18 783	1 428	17 355	203	164	16 988	1 767	9	1 758	198	1 560
Jan./März	28 736	2 415	26 321	300	242	25 779	2 977	21	2 956	341	2 615
Jan./Apr.	38 898	3 529	35 369	397	344	34 628	4 298	25	4 273	482	3 791
Jan./Mai	49 454	4 836	44 618	499	429	43 690	5 882	31	5 851	653	5 198
Jan./Juni	60 489	6 274	54 215	594	513	53 108	7 596	32	7 564	827	6 737
Jan./Juli	69 596	7 471	62 125	672	603	60 850	9 070	40	9 030	979	8 051
Jan./Aug.	80 443	8 985	71 458	773	694	69 991	10 877	48	10 829	1 168	9 661
Jan./Sept.	91 902	10 520	81 382	888	781	79 713	12 710	52	12 658	1 362	11 296
Jan./Okt.	102 497	11 779	90 718	988	878	88 852	14 206	59	14 147	1 525	12 622
Jan./Nov.	113 905	12 819	101 086	1 104	972	99 010	15 447	62	15 385	1 667	13 718
Jan./Dez.	124 514	13 734	110 780	1 214	1 079	108 487	16 599	70	16 529	1 811	14 718
Veränderung 2005 gegenüber 2004 in %											
Januar	-1,9	11,1	-2,9	-5,1	-3,5	-2,9	10,0	x	10,4	13,3	10,0
Jan./Febr.	-3,5	1,1	-3,9	-13,8	-13,4	-3,7	-2,4	x	-2,5	-0,5	-2,8
Jan./März	-3,0	-7,0	-2,6	-13,0	-14,9	-2,3	-9,5	x	-9,4	-11,1	-9,2
Jan./Apr.	-3,0	-1,1	-3,2	-10,6	-15,1	-3,0	-3,2	x	-3,1	-7,3	-2,6
Jan./Mai	-2,7	-0,4	-3,0	-10,4	-10,7	-2,8	-2,2	-16,1	-2,1	-4,1	-1,9
Jan./Juni	-2,9	0,9	-3,3	-7,4	-8,2	-3,2	-0,7	-6,3	-0,7	-0,5	-0,7
Jan./Juli	-2,6	1,7	-3,1	-4,8	-6,8	-3,1	-0,2	—	-0,2	0,4	-0,3
Jan./Aug.	-2,3	1,4	-2,7	-5,4	-9,1	-2,6	0,0	-10,4	0,0	2,0	-0,2
Jan./Sept.	-2,8	1,7	-3,4	-7,7	-7,4	-3,3	0,3	-11,5	0,3	1,7	0,1
Jan./Okt.	-3,2	1,1	-3,8	-7,6	-9,5	-3,7	-0,2	-6,8	-0,2	-1,4	0,0
Jan./Nov.	-3,4	1,1	-4,0	-8,0	-9,9	-3,9	-0,3	-1,6	-0,3	-2,5	—
Jan./Dez.	-3,3	0,8	-3,8	-6,4	-10,8	-3,8	-0,8	-4,3	-0,7	-3,4	-0,4

Datenangebot aus dem Sachgebiet

Datenangebot

Die in diesem Bericht enthaltenen Tabellen geben eine Auswahl der möglichen Merkmalskombinationen wieder. Für den Informationsbedarf, der damit nicht abgedeckt werden kann, können **Sonderauswertungen** erstellt werden.

Die Merkmale und deren Gliederung sind auf Seite 7 dieses Berichtes dargestellt.

Zeitreihen, zum Teil bis 1947 oder früher, sind ebenfalls verfügbar.

Weitere Veröffentlichungen zum Thema Verkehr

Statistische Berichte

Berliner Binnenschifffahrt

- Güterverkehr
vierteljährlich, 20 Seiten
4,00 EUR
Bestell-Nr.: 300.2

* Preisänderungen
sind vorbehalten

Lieferung

Bestellte Tabellen oder Daten werden kurzfristig entweder als Ausdruck oder als Excel-Datei (Version 4 bis 97) erstellt. Die Lieferung der Ergebnisse erfolgt dann entweder über **E-Mail** oder **Fax** (bis maximal 10 Seiten) bzw. als **Ausdruck**, **Diskette** oder **CD-ROM** durch die Post. Selbstabholer können die Ergebnisse direkt beim Statistischen Landesamt abholen.

Kosten

Die Leistungen sind nach den geltenden Kostenrichtlinien des Statistischen Landesamtes grundsätzlich kostenpflichtig. Ausgenommen davon sind unmittelbare Berliner Landesbehörden (z.B. Senatsverwaltungen und Bezirksamter), Mitglieder des Abgeordnetenhauses, Berliner Mitglieder des Bundestages und des Europäischen Parlaments, Journalisten sowie Dienststellen, Behörden und Ämter, mit denen ein Schriftenaustausch besteht. Die Kosten für Standardtabellen sind in dem entsprechenden Abschnitt angegeben. Kosten für andere Auswertungen werden nach Aufwand berechnet. Die Zahlung erfolgt auf Rechnung, die Zahlungsfrist beträgt vier Wochen.

Information und Beratung

Nähere Auskünfte zu Information und Beratung finden Sie auf Seite 2.

Allgemeines Informationsangebot

Datenmaterial auf Papier, Diskette oder im Internet zu folgenden Themen:

- Gebiet (regionales Bezugssystem)
- Bevölkerung und Bevölkerungsbewegung (Geburten, Sterbefälle, Zu- und Fortzüge)
- Einwohnerregisterstatistik
- Mikrozensus (Haushalte, Familien, Sozialstruktur)
- Großzählungen (Volkszählung, Gebäude- und Wohnungszählung)
- Gesundheitswesen
- Wahlen (Ergebnisse)
- Allgemeinbildendes und berufliches Schulwesen (Einrichtungen, Schüler)
- Kultur, Freizeit, Sport
- Hochschulen (Fach- und Hochschulen, Universitäten, Studenten)
- Rechtspflege
- Öffentliche Sozialleistungen (Jugendhilfe, Sozialhilfe, Wohngeld)
- Polizeiliche Kriminalitätsstatistik, Verkehr
- Verarbeitendes Gewerbe
- Bautätigkeit und Wohnungen
- Handel, Gastgewerbe
- Verdienste, Handwerk
- Landwirtschaft, Umwelt, Energie- und Wasserversorgung
- Volkswirtschaftliche Gesamtrechnungen
- Öffentliche Finanzen, Personal im Öffentlichen Dienst
- Preise, laufende Wirtschaftsrechnungen
- Steuern
- Unternehmen und Arbeitsstätten, Unternehmensregister

Veröffentlichungen

Statistisches Jahrbuch

Kompendium zu Berlin in Jahresdaten aus allen Bereichen der amtlichen Statistik

Monatschrift

Beiträge zu Methodik und Ergebnissen statistischer Erhebungen

Statistische Berichte

Tabellen und Kurzerläuterungen zu Ergebnissen der verschiedenen Sachgebiete der amtlichen Statistik

Faltblätter

Informationen kurz und knapp zum Tourismus, zur Umwelt, zum Mikrozensus

Verzeichnis

der Veröffentlichungen

Überblick über alle vom Statistischen Landesamt Berlin herausgegebenen Veröffentlichungen auf Papier, Diskette und CD.

Bestellung

Statistisches Landesamt Berlin
- Vertrieb -
10306 Berlin

Firma bzw. Name, Vorname

Ansprechpartner/in

Straße, Hausnummer

Postleitzahl, Ort

Telefon einschl. Vorwahl

Telefax einschl. Vorwahl

E-Mail

Anzahl	Bestell-Nr.	Bezeichnung	Zeitraum	Einzelpreis

Bestellmöglichkeiten:

An obenstehende Adresse
Telefon: 030 - 9021 3434
Fax: 030 - 9021 3655
E-Mail: info@statistik-berlin.de

Liefermöglichkeiten:

Postversand und Rechnung (zzgl. Versandkostenpauschale)
Fax (max. 10 Seiten)
E-Mail (max. 2 MB)

Datum

Unterschrift

Liefer- und Zahlungsbedingungen für Produkte und Leistungen des Statistischen Landesamtes Berlin

Stand: 1. Januar 2002

Allgemeines

Allgemeine Geschäftsbedingungen des Bestellers sind ausgeschlossen. Die Lieferungen des Statistischen Landesamtes Berlin unterliegen nicht der Umsatz-(Mehrwert-)steuerpflicht. Aufträge für Sonderauswertungen werden nur angenommen, wenn sie ohne Zurückstellen gesetzlicher Aufgaben zu erledigen sind. Sonderauswertungen und Aufträge mit einem Wert von mehr als 25 EUR werden erst bearbeitet, wenn der Besteller den Auftrag schriftlich erteilt. Das Statistische Landesamt Berlin haftet nicht für Schäden, die aus der Verwendung der Produkte entstehen, außer für solche Schäden, die auf einer grob fahrlässigen Vertragserfüllung beruhen. Erfüllungsort ist Berlin. Gerichtsstand ist – je nach Zuständigkeit – das Amtsgericht Lichtenberg bzw. das Landgericht Berlin.

Abonnements

Regelmäßig erscheinende Veröffentlichungen können im Abonnement bezogen werden. Die Kündigung von Abonnements ist zum 30.6. oder 31.12. eines jeden Jahres mit einer Frist von sechs Wochen möglich und bedarf der Schriftform.

Es gelten die jeweils aktuellen Preise, auch wenn sie während der Vertragslaufzeit geändert werden.

Lieferung / Versandkosten

Die Lieferung erfolgt auf Rechnung und Gefahr des Bestellers. Richtig erfolgte Lieferungen werden nicht umgetauscht oder zurückgenommen. Beanstandungen wegen unrichtiger oder unvollständiger Sendung müssen innerhalb von 14 Tagen nach Empfang der Lieferung geltend gemacht werden. Bei entgeltpflichtigen Produkten trägt der Besteller auch die Versandkosten (mindestens 1,50 EUR).

Rechnungen / Mahnungen

Der Rechnungsbetrag ist innerhalb von 4 Wochen ohne jeglichen Abzug auf eines der in der Rechnung angegebenen Konten – unter Angabe des **Buchungszeichens** und **Kassenzeichens** – zu überweisen. Rechnungen für Abonnements werden jeweils zum Quartalsende ausgestellt. Die Lieferung bleibt bis zur vollständigen Bezahlung Eigentum des Landes Berlin. Für den Fall des Verzugs entsteht dem Statistischen Landesamt Berlin ein Anspruch auf Zahlung von Verzugszinsen von 5 v.H. über dem jeweils geltenden Basiszinssatz der Deutschen Bundesbank sowie Ersatz des sonst nachweisbaren Verzugschadens. Für jede Mahnung, die nach Eintritt des Verzugs ergeht, sind dem Statistischen Landesamt Berlin Bearbeitungs-, Porto- und Vordruckkosten pauschal in Höhe von 7,50 EUR zu ersetzen.

Weitergabe der Daten

Die Urheberrechte an den Produkten und Leistungen liegen beim Land Berlin, vertreten durch den Direktor des Statistischen Landesamtes Berlin. Eine Vervielfältigung und Veröffentlichung, auch auszugsweise, ist nur mit der Quellenangabe "Statistisches Landesamt Berlin" gestattet. Eine Weitergabe der übermittelten Daten auf maschinenlesbaren Datenträgern oder in elektronischen Netzen bedarf der vorherigen schriftlichen Genehmigung durch das Statistische Landesamt Berlin; die elektronische Form genügt nicht.