

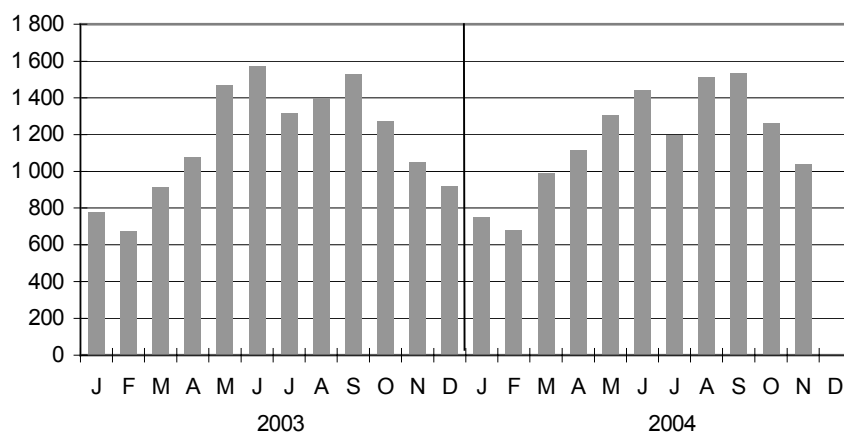
Statistischer Bericht

H I 1 - m 11/04

Straßenverkehrsunfälle in Berlin November 2004

Unfallarten
Unfallursachen
Verkehrsbeteiligte
Verunglückte

Straßenverkehrsunfälle mit Personenschaden in Berlin



Information und Beratung

Wir über uns

Der Auftrag des Statistischen Landesamtes Berlin ist im Berliner Landesstatistikgesetz vom 9. Dezember 1992 definiert. Das Amt hat entsprechend den Grundsätzen der Neutralität, Objektivität und wissenschaftlichen Unabhängigkeit Daten unter Verwendung neuester wissenschaftlicher Erkenntnisse, sachgerechter Methoden und Informationstechniken zu sammeln und für die Darstellung politischer, gesellschaftlicher, wirtschaftlicher und ökologischer Zusammenhänge aufzuschlüsseln.

So erreichen Sie uns

Das **Statistische Landesamt Berlin** befindet sich im „Bildungs- und Verwaltungszentrum Friedrichsfelde“ im Bezirk Lichtenberg-Hohenschönhausen (Nähe Tierpark Friedrichsfelde).

**Statistisches Landesamt Berlin
Alt-Friedrichsfelde 60
10315 Berlin**

Verkehrsverbindungen:

U-Bahn, Linie U 5 bis Bahnhof „Friedrichsfelde“ (ca. 15 Minuten Fußweg),

S-Bahn, Linien S 5, S 7, S 75 bis Bahnhof „Friedrichsfelde-Ost“ (Anschluss Bus 108 bis Haltestelle „Bildungs- und Verwaltungszentrum“),

Straßenbahn, Linien M 17, 27 bis Haltestelle „Am Tierpark“,

Bus, Linie 108 bis Haltestelle „Bildungs- und Verwaltungszentrum“ oder Linie 194 bis Haltestelle „Am Tierpark / Alfred-Kowalke-Straße“.

Veröffentlichungen

Sie können alle Publikationen des Statistischen Landesamtes in unserer **Bibliothek** einsehen.

Öffnungszeiten:

montags bis mittwochs

von 9 bis 15 Uhr,

donnerstags

von 9 bis 17 Uhr

und freitags

von 9 bis 14 Uhr.

Telefon: (030) 9021 3540.

Hier stehen darüber hinaus auch die Veröffentlichungen der anderen Statistischen Ämter der Länder und des Bundes zur Verfügung, ebenso internationale Publikationen, insbesondere Standardwerke zur statistischen Methodenlehre und zu Wirtschafts- und Sozialwissenschaften. Ein aktuelles Verzeichnis unserer Veröffentlichungen ist bei der

Zentralen Information und Beratung zu erhalten.

Im **Internet** ist das Statistische Landesamt Berlin darüber hinaus mit Eckdaten für Berlin und Online-Datenbanken vertreten:

www.statistik-berlin.de

Informationen

zu dieser Veröffentlichung

Fachbereich Verkehr:

Telefon: (030) 9021 3613/3764

Telefax: (030) 9021 3272

E-Mail Internet:

verkehr@statistik-berlin.de

Auskunftsstelle:

Zentrale Information und Beratung ,
Haus 3, Erdgeschoss

Zimmer 3.005,

Telefon: (030) 9021 3434

Telefax: (030) 9021 3655

E-Mail: info@statistik-berlin.de

Zeichenerklärung

- nichts vorhanden
- () Aussagewert eingeschränkt
- . Zahlenwert unbekannt oder geheimgehalten
- x Tabellenfach gesperrt, weil Aussage nicht sinnvoll
- / Zahlenwert nicht sicher genug
- 0 weniger als die Hälfte von 1 in der letzten besetzten Stelle, jedoch mehr als nichts
- p vorläufige Zahl
- ... Angabe fällt später an
- r berichtigte Zahl
- s geschätzte Zahl

Inhaltsverzeichnis

	Seite
Grafiken	
Information und Beratung	2
Erläuterungen	5
Allgemeine Hinweise	5
Definitionen	6
Erhebungsmerkmale	8
Ergebnisse kurz gefasst	10
Datenangebot aus dem Sachgebiet	29
Datenangebot	29
Lieferung	29
Kosten	29
Information und Beratung	29
Weitere Veröffentlichungen zum Thema Verkehr	29
Allgemeines Informationsangebot	30
Bestellung	31
Liefer- und Zahlungsbedingungen	31
Tabellen	
Straßenverkehrsunfälle und verunglückte Personen in Berlin im November 2004 nach Bezirken	11
Ursachen bei Straßenverkehrsunfällen in Berlin im November 2004	13
Straßenverkehrsunfälle und dabei verunglückte Personen in Berlin	10
1 Straßenverkehrsunfälle mit Personen- und schwerwiegendem Sachschaden sowie verunglückte Personen in Berlin im November 2004 nach Straßenarten	11
2 Straßenverkehrsunfälle und verunglückte Personen in Berlin im November 2004 nach Bezirken	12
3 Straßenverkehrsunfälle mit Personen- und schwerwiegendem Sachschaden sowie verunglückte Personen in Berlin im November 2004 nach Unfalltypen	13
4 Straßenverkehrsunfälle mit Personen- und schwerwiegendem Sachschaden sowie verunglückte Personen in Berlin im November 2004 nach Unfallarten	14
5 Im Straßenverkehr verunglückte Personen in Berlin im November 2004 nach Art der Verkehrsbeteiligung	15
6 Straßenverkehrsunfälle mit Personen- und schwerwiegendem Sachschaden in Berlin im November 2004 nach Unfallursachen	16
7 Straßenverkehrsunfälle mit Personen- und schwerwiegendem Sachschaden sowie verunglückte Personen in Berlin im November 2004 nach Tagen	17
8 Im Straßenverkehr Verunglückte in Berlin im November 2004 nach Alter, Geschlecht und Art der Verkehrsbeteiligung	18
9 Straßenverkehrsunfälle und verunglückte Personen in Berlin 1990 bis 2004	20
10 Straßenverkehrsunfälle und verunglückte Personen in Berlin Januar bis November 2004 nach Bezirken	21
11 Straßenverkehrsunfälle mit Personen- und schwerwiegendem Sachschaden sowie verunglückte Personen in Berlin Januar bis November 2004 nach Straßenarten	22
12 Straßenverkehrsunfälle mit Personen- und schwerwiegendem Sachschaden sowie verunglückte Personen in Berlin Januar bis November 2004 nach Unfalltypen	22
13 Straßenverkehrsunfälle mit Personen- und schwerwiegendem Sachschaden sowie verunglückte Personen in Berlin Januar bis November 2004 nach Unfallarten	23

Impressum

Berliner Statistik
Statistischer Bericht
H 11 - m 11/04

* Bericht enthält Angaben, die alle Statistischen Landesämter für ihren Bereich unter gleicher Kennziffer veröffentlichen

Herausgeber

Statistisches Landesamt Berlin
Alt-Friedrichsfelde 60
10315 Berlin

Erscheinungsfolge
monatlich

Preis
4,00 EUR

Bestell Nr.
300.1

© Statistisches Landesamt Berlin

Für nichtgewerbliche Zwecke sind Vervielfältigung und unentgeltliche Verbreitung, auch auszugsweise, nur mit Quellenangabe gestattet. Die Verbreitung, auch auszugsweise, über elektronische Systeme/Datenträger bedarf der vorherigen Zustimmung. Alle übrigen Rechte bleiben vorbehalten.

14	Im Straßenverkehr verunglückte Personen in Berlin Januar bis November 2004 nach Art der Verkehrsbeteiligung	24
15	Straßenverkehrsunfälle mit Personen- und schwerwiegendem Sachschaden in Berlin Januar bis November 2004 nach Unfallursachen	25
16	Im Straßenverkehr Verunglückte in Berlin Januar bis November 2004 nach Alter, Geschlecht und Art der Verkehrsbeteiligung	26
17	Straßenverkehrsunfälle und verunglückte Personen in Berlin 2004 kumuliert nach Monaten	28

Erläuterungen

Allgemeine Hinweise

Aufgabe und Ziel der Statistik

Die Straßenverkehrsunfallstatistik liefert Zahlen zum Unfallgeschehen in den einzelnen Bundesländern, die in einem bundeseinheitlichen Verfahren erhoben, aufbereitet und im Statistischen Bundesamt zu einem Bundesergebnis zusammengefasst werden. Die Ergebnisse der Straßenverkehrsunfallstatistik werden auf Bundesebene von politischen Entscheidungsträgern, wie z.B. dem Bundesminister für Verkehr, Forschungseinrichtungen, Verbänden und sonstigen fachlich Interessierten, wie z.B. der Automobilindustrie, genutzt. In den Ländern dienen die Ergebnisse den für die Sicherheit im Straßenverkehr zuständigen Landesdienststellen sowie u.a. der Landesplanung und dem Städtebau. Aktuelle Detailinformationen über örtliche Entwicklungen in Form monatlicher Landesstatistiken sind zugleich Grundlage zahlreicher Sonderauswertungen, die zur Absicherung regional- und verkehrspolitischer Maßnahmen erforderlich sind.

Rechtsgrundlage

Rechtsgrundlage der Erhebung ist das Gesetz über die Statistik für der Straßenverkehrsunfälle (Straßenverkehrsunfallstatistikgesetz - StVUnfStatG) vom 15. Juni 1990 (BGBl. I S. 1078 ff), zuletzt geändert durch das Erste Gesetz zur Änderung des Straßenverkehrsunfallstatistikgesetzes vom 23. November 1994 (BGBl. I S. 3491) sowie die Verordnung zur näheren Bestimmung des schwerwiegenden Unfalls mit Sachschaden im Sinne des Straßenverkehrsunfallstatistikgesetzes vom 21. Dezember 1994 (BGBl. I S. 3970). Danach wird über Unfälle, bei denen infolge des Fahrverkehrs auf öffentlichen Wegen und Plätzen Personen getötet oder verletzt oder Sachschäden verursacht worden sind, eine Bundesstatistik geführt.

Periodizität

Diese Statistik wird monatlich erhoben.

Berichtskreis

In der Straßenverkehrsunfallstatistik sind alle Unfälle enthalten, die sich infolge des Fahrverkehrs auf öffentlichen Straßen, Wegen und Plätzen ereignet haben und polizeilich aufgenommen wurden. Auskunftspflichtig sind die Polizeidienststellen, deren Beamte den Unfall aufgenommen haben. Nicht berücksichtigt sind daher Unfälle an denen nur Fußgänger (auch Skater) beteiligt sind, Unfälle zu denen die Polizei nicht hinzugezogen wurde und Unfälle auf privaten Grundstücken, dazu zählen auch Gleisbettanlagen der Straßenbahn, sofern sie getrennt vom übrigen Straßenver-

kehr angelegt sind. Insbesondere Verkehrsunfälle, bei denen nur Sachschaden vorliegt oder Personen nur geringfügig verletzt wurden, werden der Polizei nur zum Teil angezeigt.

Berichtsweg

Erhebungsgrundlagen für die Straßenverkehrsunfallstatistik sind die bundeseinheitlichen Verkehrsunfallanzeigen, die von den aufnehmenden Polizeibeamten ausgefüllt werden. In Berlin werden die Durchschriften der Unfallanzeigen in der überörtlichen Polizeidirektion zentrale Aufgaben im zentralen Verkehrsdienst gesammelt, überprüft und elektronisch erfasst. Die Daten werden dem Statistischen Landesamt monatlich übermittelt, wo sie nach einem bundeseinheitlichen Programm aufbereitet und austabelliert werden. Die einzelnen Länderergebnisse werden im Statistischen Bundesamt zum Bundesergebnis zusammengefasst.

Gebietsstand

Die Daten beziehen sich auf das Gebiet von Berlin seit dem 3. Oktober 1990. Seit Januar 2000 werden nur noch Gesamtberliner Ergebnisse dargestellt.

Methodische Hinweise

Die Straßenverkehrsunfallstatistik unterscheidet traditionell zwischen den vier Grundbegriffen Unfälle, Beteiligte, Verunglückte und Unfallursachen. Zusätzlich werden auch noch die Benutzer unfallbeteiligter Fahrzeuge ausgezählt. Jeder Verkehrsunfall wird nur einmal ausgewiesen. Die Zuordnung zur Unfallkategorie bestimmt die jeweils schwerste Unfallfolge, d.h. bei einem Unfall mit nur Sachschaden sind keine Verkehrsteilnehmer verunglückt.

Da oftmals mehr als eine Ursache zum Unfall führt, ist die Gesamtzahl der nachgewiesenen Ursachen immer größer als die Zahl der Unfälle selbst.

Üblicherweise können nicht alle Unfallmeldungen termingerecht in die Monatsergebnisse eingearbeitet werden (wegen fehlender oder widersprüchlicher Angaben). Derartige Unfälle werden als Nachmeldungen übernommen, was dazu führt, dass das endgültige Jahresergebnis größer ist als die Summe der Monatsergebnisse.

Hinweise auf andere Veröffentlichungen

Der Inhalt dieses Berichtes ist auf Wunsch auch auf Diskette erhältlich.

Ergebnisse der Verkehrsunfälle für das gesamte Bundesgebiet enthält die vom Statistischen Bundesamt herausgegebene Reihe 7 „Verkehrsunfälle“ der Fachserie 8 „Verkehr“.

Definitionen

Unfälle

Straßenverkehrsunfälle werden unterschieden nach der Schwere der Unfallfolgen. Kriterium der Zuordnung ist dabei die jeweils schwerste Unfallfolge.

Unfälle mit Personenschaden, bei denen unabhängig von der Höhe des Sachschadens Personen getötet oder verletzt wurden.

Unfälle mit Sachschaden werden seit dem 1.1.1995 nicht mehr nach der geschätzten Sachschadenshöhe gegliedert, sondern deliktorientiert: **Schwerwiegende Unfälle mit nur Sachschaden**

- a) im engeren Sinne, wenn ein Straftatbestand oder eine Ordnungswidrigkeit (Bußgeld) vorliegt und gleichzeitig mindestens ein Kraftfahrzeug nicht mehr fahrbereit war, dazu zählen auch Fälle mit Alkoholeinwirkung,
- b) wenn unabhängig vom Sachschaden ein Unfallbeteiligter unter Alkoholeinfluss stand (**sonstige Alkoholunfälle**).

Sonstige Sachschadensunfälle ohne Alkoholeinwirkung sind alle Unfälle

- a) ohne Straftatbestand oder Ordnungswidrigkeit,
- b) mit Straftatbestand oder Ordnungswidrigkeit, wobei alle Kraftfahrzeuge fahrbereit waren, jedoch keine Alkoholeinwirkung vorlag. Diese Unfälle werden nur noch als Gesamtzahl, gegliedert nach der Ortslage (innerorts, außerorts, auf Autobahnen) erfasst.

Als **Alleinunfälle** gelten Unfälle, an denen nur ein Fahrzeug beteiligt ist. Es können jedoch mehrere Insassen verunglücken.

Beteiligte

Als Beteiligte an einem Straßenverkehrsunfall gelten alle Fahrzeugführer oder Fußgänger, die selbst oder deren Fahrzeug Schäden erlitten oder hervorgerufen haben. Verunglückte Mitfahrer zählen somit nicht zu den Unfallbeteiligten.

Der **Hauptverursacher** (1.Beteiligter) ist der Beteiligte, der nach Einschätzung der Polizei die Hauptschuld am Unfall trägt. Beteiligte an Alleinunfällen gelten immer als Hauptverursacher.

Fahrzeugbenutzer

Zur Berechnung durchschnittlicher Fahrzeugbesetzungen und der Verletzungsrisiken bei den einzelnen Verkehrsbeteiligungsarten, werden die Fahrzeugbenutzer der unfallbeteiligten Fahrzeuge, ob verletzt oder unverletzt, ausgezählt.

Verunglückte

Personen, die bei einem Unfall verletzt oder getötet wurden. Als **Getötete** zählen alle Personen, die innerhalb von 30 Tagen an den Unfallfolgen starben.

Verletzte

Personen, die bei einem Unfall körperliche Schäden erlitten haben. Bei unmittelbarer stationärer Behandlung (mindestens 24 Stunden) in einem Krankenhaus, gelten sie als **Schwerverletzte**, alle übrigen als **Leichtverletzte**.

Unfallursachen

Bei den Unfallursachen wird nach dem geltenden Ursachenverzeichnis unterschieden zwischen **allgemeinen Ursachen** (z.B. Straßenverhältnisse, Witterungseinflüsse, Hindernisse) und **personenbezogenem Fehlverhalten** (z.B. Missachtung der Vorfahrt) der Beteiligten. Je Unfall können bis zu zwei allgemeine Ursachen angegeben werden. Beim Hauptverursacher und einem weiteren Beteiligten sind jeweils bis zu drei Angaben möglich, maximal acht Unfallursachen je Unfall.

Unfalltyp

Der Unfalltyp beschreibt die Konfliktsituation, die zum Unfall führte (auslösendes Verkehrsgeschehen). Die Bestimmung des Unfalltyps spielt eine wichtige Rolle in der örtlichen Unfallanalyse (Steckkarten der örtlichen Verkehrsbehörden). Es gibt sieben Unfalltypen:

1. **Fahrerunfall**,
ausgelöst durch einen Kontrollverlust über das Fahrzeug (jedoch nicht durch plötzliches körperliches Unvermögen oder Schaden am Fahrzeug), ohne dass andere Verkehrsteilnehmer, Tiere oder ein Hindernis dazu beigetragen haben. In der Folge kann es aber zum Zusammenstoß mit anderen Verkehrsteilnehmern gekommen sein.
2. **Abbiegeunfall**,
ausgelöst durch einen Konflikt zwischen einem Abbieger und einem aus gleicher oder entgegengesetzter Richtung kommenden Verkehrsteilnehmer. Wer einer Straße mit abgeknickter Vorfahrt folgt, ist kein Abbieger.
3. **Einbiegen/Kreuzen-Unfall**,
ausgelöst durch einen Konflikt zwischen einem einbiegenden oder kreuzenden Wartepflichtigen und einem vorfahrtberechtigten Fahrzeug an Kreuzungen, Einmündungen oder Ausfahrten.
4. **Überschreiten-Unfall**,
ausgelöst durch einen Konflikt zwischen einem Fahrzeug und einem Fußgänger auf der Fahrbahn, sofern dieser nicht in Längsrichtung ging und sofern das Fahrzeug nicht abgebogen ist. Dies gilt auch, wenn der Fußgänger nicht angefahren wurde.

5. **Unfall durch ruhenden Verkehr,**
ausgelöst durch einen Konflikt zwischen einem Fahrzeug des fließenden Verkehrs und einem Fahrzeug das parkt/hält bzw. Fahrmanöver im Zusammenhang mit dem Parken/Halten durchführte, verkehrsbedingtes Warten zählt nicht dazu.
6. **Unfall im Längsverkehr,**
ausgelöst durch einen Konflikt zwischen Verkehrsteilnehmern, die sich in gleicher oder entgegengesetzter Richtung bewegten, sofern dieser Konflikt keinem anderen Unfalltyp entspricht.
7. **Sonstiger Unfall**
Alle Unfälle, die keinem anderen Unfalltyp zuzuordnen sind, z.B. Wenden, Rückwärtsfahren, Parker untereinander, Hindernis oder Tier auf der Fahrbahn, plötzlicher Fahrzeugschaden.

Unfallart

Die Unfallart beschreibt vom gesamten Unfallablauf die Bewegungsrichtung der beteiligten Fahrzeuge zueinander beim ersten Zusammenstoß, bzw. die erste mechanische Einwirkung auf einen Verkehrsteilnehmer. Es werden folgende 10 Unfallarten unterschieden:

1. **Zusammenstoß mit anderem Fahrzeug, das anfährt, anhält oder im ruhenden Verkehr steht**
Anfahren oder Anhalten als gewollte Fahrtunterbrechung, die nicht durch die Verkehrslage veranlasst ist. Ruhender Verkehr im Sinne von Halten oder Parken am Fahrbahnrand, auf Seitenstreifen, auf markierten Parkstellen unmittelbar am Fahrbahnrand, auf Gehwegen oder auf Parkplätzen. Der Verkehr von und zu Parkplätzen mit eigenen Zufahrten gehört zur Unfallart 5.
2. **Zusammenstoß mit anderem Fahrzeug, das vorausfährt oder wartet**
Unfälle durch Auffahren auf ein Fahrzeug, das selbst noch fuhr oder verkehrsbedingt hielt. Auffahren auf anführende bzw. haltende Fahrzeuge gehören zu Unfallart 1.
3. **Zusammenstoß mit anderem Fahrzeug, das seitlich in gleicher Richtung fährt**
Unfälle beim Nebeneinanderfahren (Streifen) oder beim Fahrstreifenwechsel (Schneiden).
4. **Zusammenstoß mit anderem Fahrzeug, das entgegenkommt**
Zusammenstöße im Begegnungsverkehr, ohne dass ein Kollisionspartner die Absicht hatte, über die Gegenspur abzubiegen.
5. **Zusammenstoß mit anderem Fahrzeug, das einbiegt oder kreuzt**

Zusammenstöße mit dem Querverkehr und Kollisionen mit Fahrzeugen, die aus anderen Straßen, Wegen oder Grundstücken einbiegen oder dorthin abbiegen wollen. Das Auffahren auf wartende Abbieger gehört zur Unfallart 2.

6. **Zusammenstoß zwischen Fahrzeug und Fußgänger**
Dazu zählen nicht Personen, die sich arbeitsbedingt auf der Fahrbahn aufhalten oder noch in enger Verbindung zu einem Fahrzeug stehen, wie Straßenarbeiter, Polizeibeamte bei der Verkehrsregelung oder ausgestiegene Insassen bei Pannen, diese gehören zu Unfallart 10.
7. **Aufprall auf ein Hindernis auf der Fahrbahn**
Dazu zählen z.B. umgestürzte Bäume, Steine, verlorene Fracht sowie freilaufende Tiere oder Wild. Zusammenstöße mit geführten Tieren oder Reitern gehören zu Unfallart 10.
- 8./9. **Abkommen von der Fahrbahn nach rechts/links**
Hierbei ist es zu keinem Zusammenstoß mit anderen Verkehrsteilnehmern gekommen. Es kann jedoch weitere Unfallbeteiligte geben, z.B. beim Ausweichen, ohne den anderen Verkehrsteilnehmer zu berühren.
10. **Unfall anderer Art**
Alle Unfälle, die sich nicht einer Unfallart 1 bis 9 zuordnen lassen.

Erhebungsmerkmale

Unfallstelle

Innerorts

Außerorts

Straßennummer

Straßenklasse

1=Autobahn

2=Bundesstraßen

3=Landesstraßen

4=Kreisstraßen

5=andere Straßen

Charakteristik

Kreuzung

Einmündung/Anschluss

Grundstücksein- oder -ausfahrt

Steigung

Gefälle

Kurve

Besonderheiten

Schienengleicher Weg-
übergang

Fußgängerüberweg

Fußgängerfurt

Haltestelle

Arbeitsstelle/Baustelle

Verkehrsberuhigter Bereich

Unfalldatum

Unfalluhrzeit

Unfallkategorie

Unfall mit Personenschaden

1=Unfall mit Getöteten

2=Unfall mit Schwerverletzten

3=Unfall mit Leichtverletzten

Schwerwiegender Unfall mit

Sachscha-

4=Schwerwiegender Unfall mit
Sachscha-

6=Sonstiger Sachscha-

Unfall mit Sachscha-

5=Sonstiger Sachscha-

Unfalltyp

1=Fahrunfall

2=Abbiegeunfall

3=Einbiegen/Kreuzen-Unfall

4=Überschreiten-Unfall

5=Unfall durch ruhenden Ver-
kehr

6=Unfall im Längsverkehr

7=Sonstiger Unfall

Unfallart

1=Zusammenstoß mit anderem
Fahrzeug, das anfährt, an-
hält oder im ruhenden Ver-
kehr steht

2=Zusammenstoß mit anderem
Fahrzeug, das vorausfährt
oder wartet

3=Zusammenstoß mit anderem
Fahrzeug, das seitlich in
gleicher Richtung fährt

4=Zusammenstoß mit anderem
Fahrzeug, das entgegen-
kommt

5=Zusammenstoß mit anderem
Fahrzeug, das einbiegt oder
kreuzt

6=Zusammenstoß zwischen
Fahrzeug und Fußgänger

7=Aufprall auf ein Hindernis auf
der Fahrbahn

8/9=Abkommen von der Fahr-
bahn nach rechts/links

10=Unfall anderer Art

Unfallursachen

Verkehrstüchtigkeit

Fehler der Fahrzeugführer

Straßenbenutzung

Geschwindigkeit

Abstand

Überholen

Vorbeifahren

Nebeneinanderfahren

Vorfahrt, Vorrang

Abbiegen, Wenden, Rück-
wärtsfahren, Ein- und An-
fahren

Falsches Verhalten gegenüber
Fußgängern

Ruhender Verkehr, Verkehrs-
sicherung

Nichtbeachten der Beleuch-
tungsvorschriften

Ladung, Besetzung

Andere Fehler beim Fahr-
zeugführer

Technische Mängel, Wartungs-
mängel

Falsches Verhalten der Fuß-
gänger

beim Überschreiten der Fahr-
bahn

Nichtbenutzen des Gehweges

Nichtbenutzen der vorge-
schriebenen Straßenseite

Spielen auf oder neben der
Fahrbahn

Andere Fehler der Fußgänger

Straßenverhältnisse

Glätte oder Schlüpfrigkeit der
Fahrbahn

Zustand der Straße

Nicht ordnungsgemäßer Zu-
stand der Verkehrszeichen
oder -einrichtungen

Mangelhafte Beleuchtung der
Straße

Mangelhafte Sicherung von
Bahnübergängen

Witterungseinflüsse

Sichtbehinderung

Seitenwind

Unwetter oder sonstige Witte-
rungseinflüsse

Hindernisse

Sonstige Ursachen

Beteiligte Verkehrsteilnehmer

Geburtsmonat/-jahr

Geschlecht

Staatsangehörigkeit

bei Ausländern auch nach

Wohnsitz im In- oder Ausland

Art der Verkehrsbeteiligung

Kleinkraftrad

Mofa 25

Leichtkraftrad

Kraftrad

Kraftroller

Motorrad

Motorisierte Zweiräder

Personenkraftwagen

Kraftomnibus

Reisebus

Linienbus

Schulbus

Oberleitungsomnibus

Liefer- und Lastkraftwagen

Liefer- und Lastkraftwagen mit

Spezialaufbau

Sattelschlepper

Sattelschlepper mit Auflieger

Landwirtschaftliche Zugmaschine	Art und Höhe des Sachschadens (geschätzt)
Andere Zugmaschine	Art des Gefahrgutes
Güterkraftfahrzeug	Anwendung von Ausnahmebestimmungen nach der jeweils geltenden Straßen-Gefahrgutausnahmereverordnung
Übriges Kraftfahrzeug (Krankenwagen, Feuerwehr, Straßenreinigung, Müllwagen, Abschlepp-, Kranwagen, selbstfahrende Arbeitsmaschine, Bagger, Krankenfahrstuhl, etc.)	Fahrzeug-Merkmale bei deutschen Kraftfahrzeugen
Straßenbahn	Jahr der Erstzulassung
Eisenbahn	Hersteller
Fahrrad	Typ
Fuhrwerk, Tiergespann	Ausführung
Sonstiges und unbekanntes Fahrzeug	Technische Ausstattung
Fußgänger	Fahrzeug- und Aufbauart
Handwagen, Handkarren	Hubraum
Tierführer, Tiertreiber	Motorleistung
Andere Person (z.B. Straßenbauarbeiter, Polizist, Marschkolonnen, Reiter oder Lastenträger sowie unfallbeteiligte Personen, die nicht die Straße oder den Gehweg benutzen)	Höchstgeschwindigkeit
	Maße
	Gewichte
Monat und Jahr der Erteilung der Fahrerlaubnis	
Unerlaubtes Entfernen vom Unfallort	
Unfallfolgen	
Getötete	
Schwerverletzte	
Leichtverletzte	
Art des Fehlverhaltens	
Grad der Alkoholeinwirkung	

Zahl der Fahrzeugbenutzer

Verunglückte Mitfahrer

Alter in Jahren
Geschlecht
Unfallfolgen
Getötete
Schwerletzte
Leichtverletzte

Beteiligte Verkehrsmittel

Fahrzeugart
Zulassungsbezirk
Nationalitätszeichen
Technische Mängel

Ergebnisse kurz gefasst

November 2004: Weniger Getötete bei Unfälle auf Berlins Straßen

Nach Mitteilung des Statistischen Landesamtes registrierte die Polizei im November 2004 insgesamt 11 408 Straßenverkehrsunfälle, das sind 2,3 Prozent mehr als im November 2003.

Bei 1 040 Unfällen mit Personenschaden (-1,2 Prozent) wurden drei Personen getötet sowie 142 (+10,1 Prozent) schwer und 1 096 (-3,4 Prozent) leicht verletzt.

Die Anzahl der Unfälle mit reinem Sachschaden stieg um 2,7 Prozent auf 10 368.

Darunter fallen auch die schwerwiegenden Unfälle mit Sachschaden (im engeren Sinne). Die Zahl dieser Unfälle stieg um 20,8 Prozent auf 116 gegenüber dem Vorjahresmonat. Die sonstigen Sachschadensunfälle unter Alkoholeinwirkung sanken um 8,7 Prozent, auf 94 gegenüber 103 Unfällen im November 2003.

Bei den drei getöteten Verkehrsteilnehmern handelte es sich um zwei Fußgänger und einen Krad-Fahrer.

In den Monaten Januar bis November 2004 erfasste die Berliner Polizei insgesamt 113 905 Straßenverkehrsunfälle, 3,0 Prozent weniger als im entsprechenden Vorjahreszeitraum. Bei 12 819 (-1,6 Prozent) Unfällen mit Personenschaden verunglückten 15 447 Personen (-1,1 Prozent), davon wurden 62 getötet und 15 385 (-1,0 Prozent) verletzt. Die Unfälle mit reinem Sachschaden sanken im Vergleich zum Vorjahr um 3,1 Prozent auf 101 086.

Straßenverkehrsunfälle und dabei verunglückte Personen in Berlin

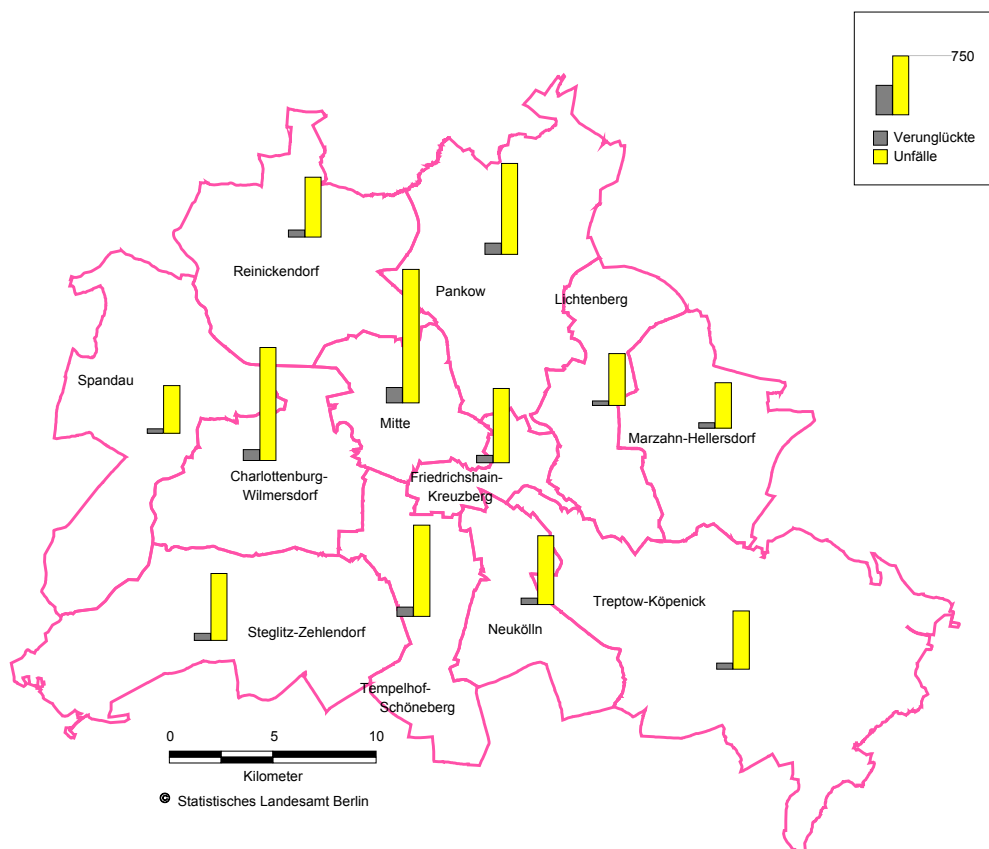
Unfälle und deren Folgen	Unfall-kategorie	November			Januar bis November		
		2004	2003	Veränderung in %	2004	2003	Veränderung in %
Unfälle insgesamt	1-6	11 408	11 150	2,3	113 905	117 386	-3,0
Unfälle mit Personenschaden	1-3	1 040	1 053	-1,2	12 819	13 034	-1,6
Unfälle mit Sachschaden	4-6	10 368	10 097	2,7	101 086	104 352	-3,1
davon:							
Schwerwiegender Unfall mit Sachschaden (im engeren Sinne)	4	116	96	20,8	1 104	965	14,4
Sonstiger Sachschadensunfall unter Alkoholeinwirkung	6	94	103	-8,7	972	1 146	-15,2
Sonstige Sachschadensunfälle	5	10 158	9 898	2,6	99 010	102 241	-3,2
Verunglückte insgesamt		1 241	1 274	-2,6	15 447	15 620	-1,1
davon:							
Getötete		3	11	x	62	74	-16,2
Verletzte		1 238	1 263	-2,0	15 385	15 546	-1,0

1 Straßenverkehrsunfälle mit Personen- und schwerwiegendem Sachschaden sowie verunglückte Personen in Berlin im November 2004 nach Straßenarten

Straßenart ¹⁾	Straßenverkehrsunfälle					Verunglückte Personen				
	ins- gesamt	mit Personen- schaden	mit schwerwiegendem Sachschaden			ins- gesamt	Getötete	Verletzte		
			ins- gesamt	davon				ins- gesamt	davon	
				im engeren Sinne	sonstige Alkohol- unfälle				Schwer- verletzte	Leicht- verletzte
	1	2	3	4	5	6	7	8	9	10
Autobahnen	36	28	8	6	2	31	–	31	4	27
Bundesstraßen	156	137	19	7	12	172	1	171	20	151
Andere Straßen	1 058	875	183	103	80	1 038	2	1 036	118	918
Insgesamt	1 250	1 040	210	116	94	1 241	3	1 238	142	1 096
Veränderung gegenüber dem gleichen Monat des Vorjahres in %										
Autobahnen	x	x	x	x	x	x	–	x	x	x
Bundesstraßen	-13,8	-14,4	x	x	x	-18,5	x	-17,4	x	-20,1
Andere Straßen	1,0	0,3	4,0	17,0	-9,1	-0,1	x	0,4	8,3	-0,5
Insgesamt	-0,2	-1,2	5,5	20,8	-8,7	-2,6	x	-2,0	10,1	-3,4

1) Nach Angaben der Senatsverwaltung für Stadtentwicklung gab es am 1. Januar 2004 in Berlin 66,1 km Autobahnen, 182,9 km Bundesstraßen und 5085,2 km andere öffentliche Straßen.

Straßenverkehrsunfälle und verunglückte Personen in Berlin im November 2004 nach Bezirken



2 Straßenverkehrsunfälle und verunglückte Personen in Berlin im November 2004 nach Bezirken

Bezirk	Straßenverkehrsunfälle						Verunglückte Personen				
	ins- gesamt	mit Personen- schaden	mit nur Sachschaden				ins- gesamt	Getötete	Verletzte		
			ins- gesamt	davon					ins- gesamt	davon	
				schwerwiegende ¹⁾						sonstiger Sach- schadens- unfall	
				im engeren Sinne	sonstige Alkohol- unfälle						
1	2	3	4	5	6	7	8	9	10	11	

	Anzahl										
Mitte	1 686	171	1 515	15	16	1 484	196	1	195	19	176
Friedrichshain - Kreuzberg.....	937	79	858	13	5	840	94	—	94	14	80
Pankow	1 148	116	1 032	10	15	1 007	145	—	145	15	130
Charlottenburg - Wilmersdorf.....	1 428	120	1 308	11	10	1 287	141	1	140	15	125
Spandau	607	49	558	5	5	548	61	1	60	12	48
Steglitz - Zehlendorf.....	848	80	768	10	6	752	93	—	93	5	88
Tempelhof - Schöneberg.....	1 154	110	1 044	13	10	1 021	122	—	122	9	113
Neukölln	872	67	805	5	7	793	83	—	83	7	76
Treptow - Köpenick.....	737	62	675	4	2	669	80	—	80	15	65
Marzahn - Hellersdorf.....	573	60	513	12	6	495	68	—	68	9	59
Lichtenberg	658	50	608	10	9	589	62	—	62	8	54
Reinickendorf ...	760	76	684	8	3	673	96	—	96	14	82
Insgesamt	11 408	1 040	10 368	116	94	10 158	1 241	3	1 238	142	1 096

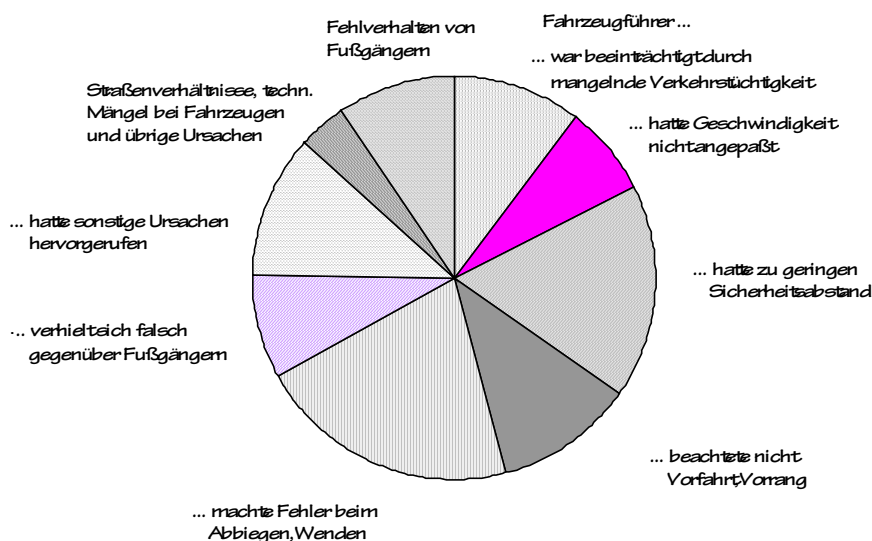
	Veränderung zum gleichen Monat des Vorjahres in %										
Mitte	2,1	—	2,3	x	x	1,6	-2,0	x	-1,5	x	1,1
Friedrichshain - Kreuzberg.....	0,3	-14,1	1,9	x	x	2,7	-17,5	x	-16,8	—	-19,2
Pankow	5,1	14,9	4,1	x	x	3,1	19,8	x	21,8	x	19,3
Charlottenburg - Wilmersdorf.....	-6,2	-4,8	-6,4	x	x	-6,3	-1,4	—	-1,4	x	-6,7
Spandau	-3,7	-37,2	1,1	x	x	1,1	-40,2	—	-40,6	x	-47,3
Steglitz - Zehlendorf.....	1,3	3,9	1,1	—	x	1,6	-2,1	—	-2,1	x	8,6
Tempelhof - Schöneberg.....	6,5	8,9	6,2	x	x	5,9	2,5	x	4,3	x	10,8
Neukölln	9,7	-6,9	11,3	x	x	11,8	-3,5	—	-3,5	x	-1,3
Treptow - Köpenick.....	10,2	-8,8	12,3	—	x	12,8	-12,1	—	-12,1	x	-24,4
Marzahn - Hellersdorf.....	9,8	33,3	7,5	x	x	6,9	28,3	—	28,3	x	25,5
Lichtenberg	-8,4	-3,8	-8,7	x	x	-8,8	—	x	1,6	x	-1,8
Reinickendorf ...	9,5	8,6	9,6	x	x	10,0	9,1	x	10,3	x	3,8
Insgesamt	2,3	-1,2	2,7	20,8	-8,7	2,6	-2,6	x	-2,0	10,1	-3,4

1) siehe Erläuterungen auf Seite 5

3 Straßenverkehrsunfälle mit Personen- und schwerwiegendem Sachschaden sowie verunglückte Personen in Berlin im November 2004 nach Unfalltypen

Unfalltyp	Straßenverkehrsunfälle					Verunglückte Personen				
	ins- gesamt	mit Personen- schaden	mit schwerwiegendem Sachschaden			ins- gesamt	Getötete	Verletzte		
			ins- gesamt	davon				ins- gesamt	davon	
				im engeren Sinne	sonstige Alkohol- unfälle				Schwer- verletzte	Leicht- verletzte
	1	2	3	4	5	6	7	8	9	10
Fahrerunfall	105	56	49	34	15	62	–	62	17	45
Abbiegeunfall	279	244	35	26	9	289	–	289	28	261
Einbiegen-, Kreuzenunfall	241	210	31	25	6	260	1	259	25	234
Überschreitenunfall	147	144	3	3	–	164	2	162	47	115
Unfall durch ruhenden Verkehr	81	55	26	10	16	60	–	60	2	58
Unfall im Längsverkehr	260	230	30	5	25	292	–	292	10	282
Sonstiger Unfall	137	101	36	13	23	114	–	114	13	101
Insgesamt	1 250	1 040	210	116	94	1 241	3	1 238	142	1 096
Veränderung gegenüber dem gleichen Monat des Vorjahres in %										
Fahrerunfall	-6,3	-18,8	14,0	17,2	x	-26,2	x	-25,3	x	-37,5
Abbiegeunfall	3,3	0,4	29,6	x	x	-0,3	x	–	x	-3,0
Einbiegen-, Kreuzenunfall	–	-0,5	3,3	x	x	2,0	x	1,6	x	0,9
Überschreitenunfall	-2,0	-2,7	x	x	x	-5,7	x	-3,6	2,2	-5,7
Unfall durch ruhenden Verkehr	-1,2	5,8	-13,3	–	x	-4,8	–	-4,8	x	9,4
Unfall im Längsverkehr	-4,8	–	-30,2	x	-21,9	-1,7	x	-1,4	x	-1,7
Sonstiger Unfall	10,5	1,0	x	x	x	2,7	x	4,6	x	2,0
Insgesamt	-0,2	-1,2	5,5	20,8	-8,7	-2,6	x	-2,0	10,1	-3,4

Ursachen bei Straßenverkehrsunfällen in Berlin im November 2004



4 Straßenverkehrsunfälle mit Personen- und schwerwiegendem Sachschaden sowie verunglückte Personen in Berlin im November 2004 nach Unfallarten

Unfallart	Straßenverkehrsunfälle					Verunglückte Personen				
	ins- gesamt	mit Personen- schaden	mit schwerwiegendem Sachschaden			ins- gesamt	Getötete	Verletzte		
			ins- gesamt	davon				ins- gesamt	davon	
				im engeren Sinne	sonstige Alkohol- unfälle				Schwer- verletzte	Leicht- verletzte
	1	2	3	4	5	6	7	8	9	10
Zusammenstoß mit anderem Fahrzeug, das anfährt, hält o. im ru- henden Verkehr steht ..	110	59	51	19	32	63	–	63	4	59
vorausfährt oder wartet .	246	219	27	3	24	287	–	287	8	279
seitlich in gleicher Richtung fährt	50	42	8	2	6	45	–	45	2	43
entgegenkommt	11	7	4	2	2	9	–	9	1	8
einbiegt oder kreuzt	440	371	69	55	14	454	1	453	45	408
Zusammenstoß zwischen Fahrzeug und Fußgänger	218	218	–	–	–	240	2	238	57	181
Aufprall auf Hindernis auf der Fahrbahn	4	3	1	1	–	4	–	4	–	4
Abkommen von der Fahrbahn										
nach rechts	29	14	15	12	3	16	–	16	3	13
nach links	37	16	21	13	8	19	–	19	8	11
Unfall anderer Art	105	91	14	9	5	104	–	104	14	90
Insgesamt	1 250	1 040	210	116	94	1 241	3	1 238	142	1 096
Veränderung gegenüber dem gleichen Monat des Vorjahres in %										
Zusammenstoß mit anderem Fahrzeug, das anfährt, hält o. im ru- henden Verkehr steht ..	7,8	7,3	8,5	x	-3,0	-4,5	–	-4,5	x	–
vorausfährt oder wartet .	-3,9	-2,2	-15,6	x	x	-2,7	–	-2,7	x	-3,8
seitlich in gleicher Richtung fährt	-19,4	–	x	x	x	-8,2	–	-8,2	x	-6,5
entgegenkommt	x	x	–	x	x	x	x	x	–	x
einbiegt oder kreuzt	4,3	0,5	30,2	37,5	x	0,7	x	1,1	2,3	1,0
Zusammenstoß zwischen Fahrzeug und Fußgänger	1,4	1,9	x	–	x	–	x	1,7	9,6	-0,5
Aufprall auf Hindernis auf der Fahrbahn	–	x	x	x	–	–	–	–	x	x
Abkommen von der Fahrbahn										
nach rechts	-17,1	x	x	x	x	x	–	x	x	x
nach links	23,3	x	x	x	x	x	x	x	x	x
Unfall anderer Art	-5,4	-12,5	x	x	x	-10,3	–	-10,3	x	-13,5
Insgesamt	-0,2	-1,2	5,5	20,8	-8,7	-2,6	x	-2,0	10,1	-3,4

5 Im Straßenverkehr verunglückte Personen in Berlin im November 2004 nach Art der Verkehrsbeteiligung

Art der Verkehrsbeteiligung	Insgesamt	Getötete	Verletzte		
			insgesamt	davon	
				Schwer- verletzte	Leicht- verletzte
	1	2	3	4	5
Fahrer und Mitfahrer von					
Mofas, Mopeds	47	–	47	5	42
Motorzweirädern mit amtlichen					
Kennzeichen	57	1	56	11	45
Personenkraftwagen	652	–	579	35	544
Bussen	36	–	36	–	36
Güterkraftfahrzeugen	20	–	20	2	18
landwirtschaftlichen Zugmaschinen ..	–	–	–	–	–
übrigen Kraftfahrzeugen	13	–	13	2	11
Kraftfahrzeugen zusammen	752	1	751	55	696
Fahrrädern	254	–	254	24	230
darunter im Alter von unter					
15 Jahren	20	–	20	1	19
anderen Fahrzeugen	1	–	1	–	1
Fußgänger	229	2	227	62	165
darunter im Alter von unter					
15 Jahren	47	–	47	9	38
65 Jahre und älter	46	–	46	14	32
Andere Personen	5	–	5	1	4
Insgesamt	1 241	3	1 238	142	1 096
darunter					
unter 15 Jahren	85	–	85	10	75
65 Jahre und älter	104	–	104	21	83
Veränderung gegenüber dem gleichen Monat des Vorjahres in %					
Fahrer und Mitfahrer von					
Mofas, Mopeds	-2,1	–	-2,1	x	-8,7
Motorzweirädern mit amtlichen					
Kennzeichen	-32,1	x	-31,7	–	-36,6
Personenkraftwagen	7,9	x	-3,8	25,0	-5,2
Bussen	28,6	–	28,6	x	38,5
Güterkraftfahrzeugen	x	–	x	x	x
landwirtschaftlichen Zugmaschinen ..	–	–	–	–	–
übrigen Kraftfahrzeugen	x	–	x	x	x
Kraftfahrzeugen zusammen	-6,0	x	-5,7	25,0	-7,4
Fahrrädern	7,2	x	8,1	x	13,9
darunter im Alter von unter					
15 Jahren	x	–	x	x	x
anderen Fahrzeugen	x	–	x	–	x
Fußgänger	1,8	x	3,2	19,2	-1,8
darunter im Alter von unter					
15 Jahren	20,5	–	20,5	x	46,2
65 Jahre und älter	58,6	–	58,6	x	x
Andere Personen	–	–	–	x	x
Insgesamt	-2,6	x	-2,0	10,1	-3,4
darunter					
unter 15 Jahren	-2,3	–	-2,3	x	5,6
65 Jahre und älter	33,3	–	33,3	x	43,1

6 Straßenverkehrsunfälle mit Personen- und schwerwiegendem Sachschaden in Berlin im November 2004 nach Unfallursachen

Unfallursachen	Personen- und schwerwiegender Sachschaden		Davon			
			Personenschaden		schwerwiegender Sachschaden	
	insgesamt	Veränderung gegenüber Vorjahresmonat in %	insgesamt	Veränderung gegenüber Vorjahresmonat in %	insgesamt	Veränderung gegenüber Vorjahresmonat in %
	1	2	3	4	5	6
Ursachen bei Fahrzeugführern	1 475	-3,0	1 114	-4,1	361	0,8
Verkehrstüchtigkeit	174	-7,9	45	-19,6	129	-3,0
darunter Alkoholeinfluß	166	-7,3	41	-14,6	125	-4,6
Straßenbenutzung	62	-10,1	58	-9,4	4	x
nicht angepaßte Geschwindigkeit	126	-13,1	75	-24,2	51	10,9
Abstand	289	—	239	3,5	50	-13,8
Überholen	25	x	20	x	5	x
Vorbeifahren	—	x	—	x	—	—
Nebeneinanderfahren	45	-25,0	38	-7,3	7	x
Vorfahrt, Vorrang	192	1,1	164	1,2	28	—
darunter						
Nichtbeachten der Regel "rechts vor links"	25	-24,2	23	x	2	x
Nichtbeachten der entsprechenden Verkehrszeichen	128	5,8	109	6,9	19	—
Abbiegen, Wenden, Rückwärtsfahren, Ein- und Anfahren	360	—	279	-6,1	81	28,6
falsches Verhalten gegenüber Fußgängern	141	10,2	141	10,2	—	—
im ruhenden Verkehr, Verkehrssicherung	33	x	33	x	—	—
Nichtbeachten der Beleuchtungsvorschriften	3	—	3	—	—	—
Ladung, Besetzung	3	x	3	x	—	—
andere Ursachen	22	x	16	x	6	x
Ursachen bei Fahrzeugen (technische Mängel, Wartungsmängel)	16	x	14	x	2	x
Ursachen bei Fußgängern	162	-1,8	158	-1,9	4	—
Verkehrstüchtigkeit	14	x	14	x	—	x
darunter Alkoholeinfluß	14	x	14	x	—	x
falsches Verhalten beim Überschreiten der Fahrbahn	141	-5,4	137	-6,2	4	x
Nichtbenutzen des Gehweges	2	x	2	x	—	—
Nichtbenutzen der vorgeschriebenen Straßenseite	—	—	—	—	—	—
Spielen auf oder neben der Fahrbahn	—	—	—	—	—	—
andere Ursachen	5	x	5	x	—	—
Ursachen bei Straßenverhältnissen	34	-19,0	19	x	15	x
darunter Glätte oder Schlüpfrigkeit der Fahrbahn	34	-17,1	19	x	15	x
Ursachen bei Witterungseinflüssen	1	x	1	x	—	—
Sichtbehinderung	1	x	1	x	—	—
Seitenwind	—	—	—	—	—	—
Unwetter oder ähnliches	—	—	—	—	—	—
Ursachen bei Hindernissen	11	x	9	x	2	x
Sonstige Ursachen	—	x	—	x	—	—
Ursachen bei anderen Personen als bei Fahrzeugführern oder Fußgängern	3	x	3	x	—	—
Insgesamt	1 702	-2,4	1 318	-3,9	384	3,2

7 Straßenverkehrsunfälle mit Personen- und schwerwiegendem Sachschaden sowie verunglückte Personen in Berlin im November 2004 nach Tagen

Datum - Tage	Straßenverkehrsunfälle							Verunglückte Personen		
	ins- gesamt	mit Personen- schaden	davon mit			schwerwiegende mit nur Sachschaden		Getötete	Schwer- verletzte	Leicht- verletzte
			Getöteten	Schwer- verletzten	Leicht- verletzten	im engeren Sinne	sonstige Alkohol- unfälle			
	1	2	3	4	5	6	7	8	9	10
1. Montag	52	46	–	6	40	3	3	–	6	50
2. Dienstag	47	45	–	4	41	1	1	–	4	48
3. Mittwoch	39	36	–	5	31	3	–	–	5	34
4. Donnerstag	40	32	–	3	29	3	5	–	3	37
5. Freitag	53	43	–	5	38	7	3	–	5	43
6. Samstag	49	41	–	2	39	4	4	–	2	49
7. Sonntag	31	19	–	5	14	6	6	–	5	23
8. Montag	40	34	–	3	31	3	3	–	3	36
9. Dienstag	71	63	–	6	57	6	2	–	6	69
10. Mittwoch	35	28	–	3	25	4	3	–	3	27
11. Donnerstag	38	35	1	4	30	–	3	1	4	41
12. Freitag	40	35	–	5	30	3	2	–	6	35
13. Samstag	58	44	1	11	32	10	4	1	11	39
14. Sonntag	22	14	–	3	11	2	6	–	3	16
15. Montag	42	34	–	5	29	5	3	–	5	34
16. Dienstag	53	46	–	8	38	4	3	–	8	44
17. Mittwoch	64	56	–	5	51	4	4	–	5	63
18. Donnerstag	35	28	–	5	23	4	3	–	5	23
19. Freitag	47	39	–	2	37	6	2	–	2	45
20. Samstag	33	27	–	2	25	4	2	–	2	39
21. Sonntag	13	6	–	1	5	1	6	–	2	6
22. Montag	46	39	–	5	34	7	–	–	5	43
23. Dienstag	40	39	–	5	34	–	1	–	5	38
24. Mittwoch	48	43	–	9	34	3	2	–	9	38
25. Donnerstag	32	28	1	3	24	2	2	1	3	29
26. Freitag	34	30	–	3	27	2	2	–	3	36
27. Samstag	37	27	–	6	21	4	6	–	9	26
28. Sonntag	34	21	–	5	16	6	7	–	5	24
29. Montag	47	37	–	6	31	5	5	–	6	37
30. Dienstag	30	25	–	2	23	4	1	–	2	24
Insgesamt	1 250	1 040	3	137	900	116	94	3	142	1 096
Montag	227	190	–	25	165	23	14	–	25	200
Dienstag	241	218	–	25	193	15	8	–	25	223
Mittwoch	186	163	–	22	141	14	9	–	22	162
Donnerstag	145	123	2	15	106	9	13	2	15	130
Freitag	174	147	–	15	132	18	9	–	16	159
Samstag	177	139	1	21	117	22	16	1	24	153
Sonntag	100	60	–	14	46	15	25	–	15	69

8 Im Straßenverkehr Verunglückte in Berlin im November 2004 nach Alter, Geschlecht und Art der Verkehrsbeteiligung

Im Alter von ... bis unter ... Jahren	Verunglückte insgesamt					Getötete					
	insgesamt	darunter				insgesamt	darunter				
		Fahrer und Mitfahrer von			Fußgänger		Fahrer und Mitfahrer von			Fußgänger	
		Pkw	Motor- zweirädern	Fahrrädern			Pkw	Motor- zweirädern	Fahrrädern		
	1	2	3	4	5	6	7	8	9	10	
unter 15	85	14	1	20	47	–	–	–	–	–	
männlich	50	9	1	10	29	–	–	–	–	–	
weiblich	35	5	–	10	18	–	–	–	–	–	
15 – 18	43	8	8	13	12	–	–	–	–	–	
männlich	20	2	6	8	4	–	–	–	–	–	
weiblich	23	6	2	5	8	–	–	–	–	–	
18 – 21	84	46	9	16	11	1	–	1	–	–	
männlich	51	30	8	7	4	1	–	1	–	–	
weiblich	33	16	1	9	7	–	–	–	–	–	
21 – 25	109	60	8	22	15	1	–	–	–	1	
männlich	53	24	6	9	10	1	–	–	–	1	
weiblich	56	36	2	13	5	–	–	–	–	–	
25 – 30	130	69	12	28	16	1	–	–	–	1	
männlich	71	34	10	17	8	1	–	–	–	1	
weiblich	59	35	2	11	8	–	–	–	–	–	
30 – 35	110	57	10	24	10	–	–	–	–	–	
männlich	74	38	7	17	6	–	–	–	–	–	
weiblich	36	19	3	7	4	–	–	–	–	–	
35 – 40	143	75	17	30	15	–	–	–	–	–	
männlich	80	37	12	18	8	–	–	–	–	–	
weiblich	63	38	5	12	7	–	–	–	–	–	
40 – 45	121	59	13	31	11	–	–	–	–	–	
männlich	67	24	11	21	4	–	–	–	–	–	
weiblich	54	35	2	10	7	–	–	–	–	–	
45 – 50	96	48	9	24	12	–	–	–	–	–	
männlich	50	20	8	16	5	–	–	–	–	–	
weiblich	46	28	1	8	7	–	–	–	–	–	
50 – 55	97	48	10	17	13	–	–	–	–	–	
männlich	51	23	9	11	4	–	–	–	–	–	
weiblich	46	25	1	6	9	–	–	–	–	–	
55 – 60	64	35	4	7	11	–	–	–	–	–	
männlich	35	15	4	4	7	–	–	–	–	–	
weiblich	29	20	–	3	4	–	–	–	–	–	
60 – 65	51	31	1	6	8	–	–	–	–	–	
männlich	25	14	1	4	3	–	–	–	–	–	
weiblich	26	17	–	2	5	–	–	–	–	–	
65 – 70	46	12	1	7	20	–	–	–	–	–	
männlich	22	6	1	3	11	–	–	–	–	–	
weiblich	24	6	–	4	9	–	–	–	–	–	
70 – 75	24	8	1	5	9	–	–	–	–	–	
männlich	9	3	1	3	2	–	–	–	–	–	
weiblich	15	5	–	2	7	–	–	–	–	–	
75 und mehr	34	8	–	4	17	–	–	–	–	–	
männlich	14	4	–	4	6	–	–	–	–	–	
weiblich	20	4	–	–	11	–	–	–	–	–	
Zusammen	1 237	578	104	254	227	3	–	1	–	2	
männlich	672	283	85	152	111	3	–	1	–	2	
weiblich	565	295	19	102	116	–	–	–	–	–	
ohne Angabe	4	1	–	–	2	–	–	–	–	–	
Insgesamt	1 241	579	104	254	229	3	–	1	–	2	

Noch: 8 Im Straßenverkehr Verunglückte in Berlin im November 2004 nach Alter, Geschlecht und Art der Verkehrsbeteiligung

Im Alter von ... bis unter ... Jahren	Schwerverletzte					Leichtverletzte					
	insgesamt	darunter				insgesamt	darunter				
		Fahrer und Mitfahrer von			Fußgänger		Fahrer und Mitfahrer von			Fußgänger	
		Pkw	Motor- zweirädern	Fahrrädern			Pkw	Motor- zweirädern	Fahrrädern		
	1	2	3	4	5	6	7	8	9	10	
unter 15	10	–	–	1	9	75	14	1	19	38	
männlich	5	–	–	1	4	45	9	1	9	25	
weiblich	5	–	–	–	5	30	5	–	10	13	
15 – 18	7	1	1	–	5	36	7	7	13	7	
männlich	3	–	1	–	2	17	2	5	8	2	
weiblich	4	1	–	–	3	19	5	2	5	5	
18 – 21	9	3	–	1	5	74	43	8	15	6	
männlich	6	3	–	–	3	44	27	7	7	1	
weiblich	3	–	–	1	2	30	16	1	8	5	
21 – 25	16	5	2	4	3	92	55	6	18	11	
männlich	9	2	2	2	1	43	22	4	7	8	
weiblich	7	3	–	2	2	49	33	2	11	3	
25 – 30	13	7	1	1	4	116	62	11	27	11	
männlich	4	3	–	–	1	66	31	10	17	6	
weiblich	9	4	1	1	3	50	31	1	10	5	
30 – 35	14	3	2	3	4	96	54	8	21	6	
männlich	11	3	2	3	1	63	35	5	14	5	
weiblich	3	–	–	–	3	33	19	3	7	1	
35 – 40	9	1	4	2	2	134	74	13	28	13	
männlich	7	1	3	1	2	73	36	9	17	6	
weiblich	2	–	1	1	–	61	38	4	11	7	
40 – 45	10	3	3	2	1	111	56	10	29	10	
männlich	7	2	3	1	–	60	22	8	20	4	
weiblich	3	1	–	1	1	51	34	2	9	6	
45 – 50	9	2	2	–	5	87	46	7	24	7	
männlich	6	2	2	–	2	44	18	6	16	3	
weiblich	3	–	–	–	3	43	28	1	8	4	
50 – 55	11	3	1	3	4	86	45	9	14	9	
männlich	4	2	1	–	1	47	21	8	11	3	
weiblich	7	1	–	3	3	39	24	1	3	6	
55 – 60	5	1	–	1	3	59	34	4	6	8	
männlich	2	–	–	1	1	33	15	4	3	6	
weiblich	3	1	–	–	2	26	19	–	3	2	
60 – 65	8	3	–	2	3	43	28	1	4	5	
männlich	4	1	–	2	1	21	13	1	2	2	
weiblich	4	2	–	–	2	22	15	–	2	3	
65 – 70	6	1	–	2	3	40	11	1	5	17	
männlich	2	1	–	–	1	20	5	1	3	10	
weiblich	4	–	–	2	2	20	6	–	2	7	
70 – 75	3	–	–	1	2	21	8	1	4	7	
männlich	–	–	–	–	–	9	3	1	3	2	
weiblich	3	–	–	1	2	12	5	–	1	5	
75 und mehr	12	2	–	1	9	22	6	–	3	8	
männlich	7	2	–	1	4	7	2	–	3	2	
weiblich	5	–	–	–	5	15	4	–	–	6	
Zusammen	142	35	16	24	62	1 092	543	87	230	163	
männlich	77	22	14	12	24	592	261	70	140	85	
weiblich	65	13	2	12	38	500	282	17	90	78	
ohne Angabe	–	–	–	–	–	4	1	–	–	2	
Insgesamt	142	35	16	24	62	1 096	544	87	230	165	

9 Straßenverkehrsunfälle und verunglückte Personen in Berlin 1990 bis 2004

Jahr - Monat	Straßenverkehrsunfälle						Verunglückte Personen			
	ins- gesamt	mit Personen- schaden	mit nur Sachschaden			ins- gesamt	davon			darunter Schwer- verletzte
			ins- gesamt	schwerwiegende Unfälle			Getötete	Verletzte		
				im engeren Sinne ¹⁾	sonstige Alkohol- unfälle ²⁾	übrige				
1990	136 772	16 970	119 802	14 221	.	105 581	20 822	226	20 596	.
1991	159 545	16 831	142 714	9 687	.	133 027	20 686	198	20 488	3 036
1992	169 247	18 338	150 909	10 126	.	140 783	21 996	184	21 812	3 007
1993	159 785	16 528	143 257	9 561	.	133 696	19 947	163	19 784	2 644
1994	160 207	17 187	143 020	9 107	.	133 913	20 726	149	20 577	2 627
1995	153 161	17 098	136 063	3 718	2 436	129 909	20 699	143	20 556	2 573
1996	154 809	16 083	138 726	3 178	2 530	133 018	19 394	120	19 274	2 465
1997	151 588	16 942	134 646	2 160	2 104	130 382	20 366	87	20 279	2 377
1998	142 166	15 494	126 672	1 539	1 755	123 378	18 665	85	18 580	2 173
1999	153 385	16 600	136 785	1 473	1 630	133 682	19 993	103	19 890	2 286
2000	148 107	16 186	131 921	1 421	1 717	128 783	19 547	89	19 458	2 181
2001	142 078	14 798	127 280	1 311	1 483	124 486	17 913	65	17 848	1 939
2002	135 575	14 573	121 002	1 174	1 464	118 364	17 604	82	17 522	1 845
2003	127 986	13 953	114 033	1 076	1 243	111 714	16 770	77	16 693	1 776
2003 Januar	9 957	777	9 180	88	97	8 995	950	5	945	116
Februar	9 097	673	8 424	99	124	8 201	830	5	825	76
März	10 242	910	9 332	83	103	9 146	1 088	3	1 085	133
April	10 298	1 074	9 224	98	91	9 035	1 291	6	1 285	136
Mai	11 316	1 469	9 847	78	89	9 680	1 699	9	1 690	181
Juni	11 219	1 571	9 648	79	105	9 464	1 843	8	1 835	180
Juli	9 956	1 315	8 641	84	103	8 454	1 587	7	1 580	156
August	10 336	1 397	8 939	75	120	8 744	1 676	5	1 671	163
September	11 393	1 524	9 869	83	88	9 698	1 832	8	1 824	202
Oktober	12 422	1 271	11 151	102	123	10 926	1 550	7	1 543	172
November	11 150	1 053	10 097	96	103	9 898	1 274	11	1 263	129
Dezember	10 600	919	9 681	111	97	9 473	1 150	3	1 147	132
2004 Januar	9 979	747	9 232	117	86	9 029	899	5	894	105
Februar	8 804	681	8 123	86	78	7 959	868	4	864	93
März	9 953	987	8 966	97	78	8 791	1 210	12	1 198	143
April	10 162	1 114	9 048	97	102	8 849	1 321	4	1 317	141
Mai	10 556	1 307	9 249	102	85	9 062	1 584	6	1 578	171
Juni	11 035	1 438	9 597	95	84	9 418	1 714	1	1 713	174
Juli	9 107	1 197	7 910	78	90	7 742	1 474	8	1 466	152
August	10 847	1 514	9 333	101	91	9 141	1 807	8	1 799	189
September	11 459	1 535	9 924	115	87	9 722	1 833	4	1 829	194
Oktober	10 595	1 259	9 336	100	97	9 139	1 496	7	1 489	163
November	11 408	1 040	10 368	116	94	10 158	1 241	3	1 238	142

1) 1990 bis 1994 Sachschaden von 4 000 DM und mehr bei einem der Geschädigten. Ab 1995 Straftatbestand oder Ordnungswidrigkeit (Bußgeld) und mindestens ein Kfz musste abgeschleppt werden 2) Alle Kfz waren fahrbereit

10 Straßenverkehrsunfälle und verunglückte Personen in Berlin Januar bis November 2004 nach Bezirken

Bezirk	Straßenverkehrsunfälle						Verunglückte Personen				
	ins- gesamt	mit Personen- schaden	mit nur Sachschaden				ins- gesamt	Ge- tötete	Verletzte		
			ins- gesamt	davon					ins- gesamt	davon	
				schwerwiegende ¹⁾		sonstiger Sach- schadens- unfall				Schwer- verletzte	Leicht- verletzte
				im engeren Sinne	sonstige Alkohol- unfälle						
1	2	3	4	5	6	7	8	9	10	11	
Anzahl											
Mitte	16 396	2 078	14 318	161	128	14 029	2 493	6	2 487	236	2 251
Friedrichshain - Kreuzberg.....	9 452	1 085	8 367	79	78	8 210	1 276	5	1 271	120	1 151
Pankow	11 609	1 272	10 337	116	102	10 119	1 566	3	1 563	199	1 364
Charlottenburg - Wilmersdorf.....	14 858	1 475	13 383	122	95	13 166	1 781	5	1 776	178	1 598
Spandau	6 196	750	5 446	49	49	5 348	921	5	916	100	816
Steglitz - Zehlendorf.....	8 299	916	7 383	87	74	7 222	1 117	5	1 112	152	960
Tempelhof - Schöneberg.....	11 281	1 341	9 940	113	103	9 724	1 603	9	1 594	159	1 435
Neukölln	8 742	882	7 860	78	86	7 696	1 046	3	1 043	110	933
Treptow - Köpenick.....	7 378	890	6 488	65	61	6 362	1 071	9	1 062	117	945
Marzahn - Hellersdorf.....	5 745	645	5 100	75	65	4 960	792	7	785	80	705
Lichtenberg	6 558	657	5 901	78	79	5 744	765	4	761	106	655
Reinickendorf ...	7 391	828	6 563	81	52	6 430	1 016	1	1 015	110	905
Insgesamt	113 905	12 819	101 086	1 104	972	99 010	15 447	62	15 385	1 667	13 718
Veränderung zum gleichen Zeitraum des Vorjahres in %											
Mitte	-1,7	5,5	-2,7	29,8	-13,5	-2,8	6,3	x	6,2	1,3	6,8
Friedrichshain - Kreuzberg.....	-2,3	-0,6	-2,5	-3,7	-14,3	-2,4	-0,3	–	-0,3	-5,5	0,3
Pankow	-2,0	-6,5	-1,4	18,4	-17,7	-1,4	-5,4	x	-4,8	-7,9	-4,3
Charlottenburg - Wilmersdorf.....	-6,3	-8,0	-6,1	-6,2	-13,6	-6,0	-7,7	x	-7,7	7,9	-9,2
Spandau	-0,1	-2,6	0,3	36,1	-15,5	0,2	-1,3	x	-1,5	6,4	-2,4
Steglitz - Zehlendorf.....	-3,5	-5,7	-3,2	13,0	–	-3,4	-4,4	x	-4,7	2,0	-5,7
Tempelhof - Schöneberg.....	-0,3	3,6	-0,8	29,9	-1,0	-1,0	3,9	x	3,8	-6,5	5,1
Neukölln	-3,1	-8,9	-2,4	13,0	-9,5	-2,5	-8,6	x	-8,4	25,0	-11,2
Treptow - Köpenick.....	-4,8	2,4	-5,7	-4,4	-19,7	-5,5	3,0	–	3,0	10,4	2,2
Marzahn - Hellersdorf.....	-7,8	0,2	-8,7	-2,6	-22,6	-8,6	1,1	x	0,8	-14,9	2,9
Lichtenberg	-5,7	1,2	-6,5	21,9	-14,1	-6,6	-2,3	x	-1,9	-0,9	-2,1
Reinickendorf ...	1,9	-1,5	2,3	52,8	-42,2	2,6	0,2	x	0,8	15,8	-0,8
Insgesamt	-3,0	-1,6	-3,1	14,4	-15,2	-3,2	-1,1	-16,2	-1,0	1,4	-1,3

1) siehe Erläuterungen auf Seite 5

11 Straßenverkehrsunfälle mit Personen- und schwerwiegendem Sachschaden sowie verunglückte Personen in Berlin Januar bis November 2004 nach Straßenarten

Straßenart ¹⁾	Straßenverkehrsunfälle					Verunglückte Personen				
	ins- gesamt	mit Personen- schaden	mit schwerwiegendem Sachschaden			ins- gesamt	Getötete	Verletzte		
			ins- gesamt	davon				ins- gesamt	davon	
				im engeren Sinne	sonstige Alkohol- unfälle				Schwer- verletzte	Leicht- verletzte
	1	2	3	4	5	6	7	8	9	10
Autobahnen	331	267	64	55	9	352	2	350	34	316
Bundesstraßen	2 045	1 830	215	111	104	2 247	12	2 235	241	1 994
Andere Straßen	12 519	10 722	1 797	938	859	12 848	48	12 800	1 392	11 408
Insgesamt	14 895	12 819	2 076	1 104	972	15 447	62	15 385	1 667	13 718
Veränderung gegenüber dem gleichen Zeitraum des Vorjahres in %										
Autobahnen	5,4	4,3	10,3	14,6	x	2,0	x	1,4	3,0	1,3
Bundesstraßen	-4,5	-4,1	-8,1	5,7	-19,4	-4,1	x	-3,8	-4,0	-3,8
Andere Straßen	-1,3	-1,4	-1,2	15,5	-14,7	-0,7	-12,7	-0,6	2,4	-1,0
Insgesamt	-1,7	-1,6	-1,7	14,4	-15,2	-1,1	-16,2	-1,0	1,4	-1,3

1) Nach Angaben der Senatsverwaltung für Stadtentwicklung gab es am 1. Januar 2004 in Berlin 66,1 km Autobahnen, 182,9 km Bundesstraßen und 5085,2 km andere öffentliche Straßen.

12 Straßenverkehrsunfälle mit Personen- und schwerwiegendem Sachschaden sowie verunglückte Personen in Berlin Januar bis November 2004 nach Unfalltypen

Unfalltyp	Straßenverkehrsunfälle					Verunglückte Personen				
	ins- gesamt	mit Personen- schaden	mit schwerwiegendem Sachschaden			ins- gesamt	Getötete	Verletzte		
			ins- gesamt	davon				ins- gesamt	davon	
				im engeren Sinne	sonstige Alkohol- unfälle				Schwer- verletzte	Leicht- verletzte
	1	2	3	4	5	6	7	8	9	10
Fahrunfall	1 315	887	428	292	136	1 043	15	1 028	221	807
Abbiegeunfall	3 065	2 762	303	215	88	3 346	6	3 340	312	3 028
Einbiegen-, Kreuzenunfall	3 099	2 746	353	300	53	3 379	9	3 370	337	3 033
Überschreitenunfall	1 358	1 342	16	9	7	1 553	23	1 530	383	1 147
Unfall durch ruhenden Verkehr	1 151	821	330	109	221	893	1	892	76	816
Unfall im Längsverkehr	3 214	2 889	325	91	234	3 668	4	3 664	141	3 523
Sonstiger Unfall	1 693	1 372	321	88	233	1 565	4	1 561	197	1 364
Insgesamt	14 895	12 819	2 076	1 104	972	15 447	62	15 385	1 667	13 718
Veränderung gegenüber dem gleichen Zeitraum des Vorjahres in %										
Fahrunfall	-0,9	-1,3	–	11,9	-18,6	-1,8	x	-2,5	3,8	-4,0
Abbiegeunfall	2,8	2,3	7,8	15,0	-6,4	1,8	x	2,2	13,0	1,2
Einbiegen-, Kreuzenunfall	1,6	0,5	11,0	22,4	-27,4	2,9	x	3,0	8,7	2,4
Überschreitenunfall	-9,0	-9,5	x	x	x	-8,5	x	-8,7	-7,9	-8,9
Unfall durch ruhenden Verkehr	-9,4	-12,8	0,3	39,7	-12,0	-14,5	x	-14,5	-9,5	-14,9
Unfall im Längsverkehr	-1,2	0,6	-14,7	-10,8	-16,1	1,3	x	1,3	-13,0	2,0
Sonstiger Unfall	-4,4	-2,4	-12,1	-1,1	-15,6	-3,6	x	-3,4	7,7	-4,8
Insgesamt	-1,7	-1,6	-1,7	14,4	-15,2	-1,1	-16,2	-1,0	1,4	-1,3

13 Straßenverkehrsunfälle mit Personen- und schwerwiegendem Sachschaden sowie verunglückte Personen in Berlin Januar bis November 2004 nach Unfallarten

Unfallart	Straßenverkehrsunfälle					Verunglückte Personen				
	ins- gesamt	mit Personen- schaden	mit schwerwiegendem Sachschaden			ins- gesamt	Getötete	Verletzte		
			ins- gesamt	davon				ins- gesamt	davon	
				im engeren Sinne	sonstige Alkohol- unfälle				Schwer- verletzte	Leicht- verletzte
	1	2	3	4	5	6	7	8	9	10
Zusammenstoß mit anderem Fahrzeug, das anfährt, hält o. im ru- henden Verkehr steht ..	1 276	748	528	155	373	810	2	808	85	723
vorausfährt oder wartet .	2 981	2 694	287	56	231	3 491	2	3 489	99	3 390
seitlich in gleicher Richtung fährt	662	561	101	27	74	651	3	648	40	608
entgegenkommt	216	172	44	18	26	237	–	237	25	212
einbiegt oder kreuzt	5 432	4 795	637	528	109	5 911	14	5 897	599	5 298
Zusammenstoß zwischen Fahrzeug und Fußgänger	2 009	2 002	7	2	5	2 259	24	2 235	485	1 750
Aufprall auf Hindernis auf der Fahrbahn	60	51	9	8	1	52	–	52	3	49
Abkommen von der Fahrbahn										
nach rechts	374	227	147	100	47	274	5	269	57	212
nach links	412	208	204	143	61	276	8	268	57	211
Unfall anderer Art	1 473	1 361	112	67	45	1 486	4	1 482	217	1 265
Insgesamt	14 895	12 819	2 076	1 104	972	15 447	62	15 385	1 667	13 718
Veränderung gegenüber dem gleichen Zeitraum des Vorjahres in %										
Zusammenstoß mit anderem Fahrzeug, das anfährt, hält o. im ru- henden Verkehr steht ..	-11,9	-15,5	-6,4	32,5	-16,6	-16,7	x	-16,6	-10,5	-17,3
vorausfährt oder wartet .	-0,2	1,5	-13,8	-5,1	-15,7	3,0	x	3,1	-11,6	3,6
seitlich in gleicher Richtung fährt	-4,7	-3,9	-9,0	-3,6	-10,8	-3,8	x	-4,0	-13,0	-3,3
entgegenkommt	-5,7	-5,5	-6,4	x	-13,3	-4,8	x	-3,3	-10,7	-2,3
einbiegt oder kreuzt	3,0	1,9	12,0	19,7	-14,8	2,6	x	2,8	10,7	2,0
Zusammenstoß zwischen Fahrzeug und Fußgänger	-5,9	-6,1	x	x	x	-6,2	x	-6,2	-2,8	-7,1
Aufprall auf Hindernis auf der Fahrbahn	36,4	30,8	x	x	–	23,8	–	23,8	x	53,1
Abkommen von der Fahrbahn										
nach rechts	4,5	8,6	-1,3	-5,7	9,3	3,8	x	3,1	-9,5	7,1
nach links	12,0	14,3	9,7	24,3	-14,1	14,5	x	11,7	26,7	8,2
Unfall anderer Art	-8,3	-7,0	-22,2	-14,1	-31,8	-8,2	x	-8,1	5,9	-10,1
Insgesamt	-1,7	-1,6	-1,7	14,4	-15,2	-1,1	-16,2	-1,0	1,4	-1,3

14 Im Straßenverkehr verunglückte Personen in Berlin Januar bis November 2004 nach Art der Verkehrsbeteiligung

Art der Verkehrsbeteiligung	Insgesamt	Getötete	Verletzte		
			insgesamt	davon	
				Schwer- verletzte	Leicht- verletzte
	1	2	3	4	5
Fahrer und Mitfahrer von					
Mofas, Mopeds	661	2	659	82	577
Motorzweirädern mit amtlichen					
Kennzeichen	1 395	8	1 387	251	1 136
Personenkraftwagen	6 608	13	6 595	351	6 244
Bussen	321	—	321	18	303
Güterkraftfahrzeugen	271	1	270	20	250
landwirtschaftlichen Zugmaschinen ..	—	—	—	—	—
übrigen Kraftfahrzeugen	126	—	126	22	104
Kraftfahrzeugen zusammen	9 382	24	9 358	744	8 614
Fahrrädern	3 936	10	3 926	433	3 493
darunter im Alter von unter					
15 Jahren	420	1	419	37	382
anderen Fahrzeugen	31	—	31	1	30
Fußgänger	2 066	28	2 038	485	1 553
darunter im Alter von unter					
15 Jahren	485	—	485	107	378
65 Jahre und älter	311	13	298	103	195
Andere Personen	32	—	32	4	28
Insgesamt	15 447	62	15 385	1 667	13 718
darunter					
unter 15 Jahren	1 246	1	1 245	159	1 086
65 Jahre und älter	1 091	18	1 073	209	864
Veränderung gegenüber dem gleichen Zeitraum des Vorjahres in %					
Fahrer und Mitfahrer von					
Mofas, Mopeds	2,5	x	2,6	13,9	1,2
Motorzweirädern mit amtlichen					
Kennzeichen	-6,0	x	-6,2	0,8	-7,6
Personenkraftwagen	1,8	x	1,8	5,7	1,6
Bussen	-10,8	x	-10,6	x	-10,1
Güterkraftfahrzeugen	8,0	—	8,0	x	6,4
landwirtschaftlichen Zugmaschinen ..	—	—	—	—	—
übrigen Kraftfahrzeugen	40,0	x	41,6	x	25,3
Kraftfahrzeugen zusammen	0,7	x	0,7	6,9	0,2
Fahrrädern	-2,0	x	-1,7	-2,0	-1,7
darunter im Alter von unter					
15 Jahren	-8,7	x	-8,5	-14,0	-8,0
anderen Fahrzeugen	-24,4	—	-24,4	x	-21,1
Fußgänger	-6,3	3,7	-6,4	-3,4	-7,3
darunter im Alter von unter					
15 Jahren	-15,9	x	-15,8	-19,5	-14,7
65 Jahre und älter	3,7	x	2,8	-6,4	8,3
Andere Personen	-11,1	—	-11,1	x	-20,0
Insgesamt	-1,1	-16,2	-1,0	1,4	-1,3
darunter					
unter 15 Jahren	-12,6	x	-12,5	-18,0	-11,6
65 Jahre und älter	12,7	x	12,6	0,5	16,0

15 Straßenverkehrsunfälle mit Personen- und schwerwiegendem Sachschaden in Berlin Januar bis November 2004 nach Unfallursachen

Unfallursachen	Personen- und schwerwiegender Sachschaden		Davon			
			Personenschaden		schwerwiegender Sachschaden	
	insgesamt	Veränderung gegenüber Vorjahreszeitraum in %	insgesamt	Veränderung gegenüber Vorjahreszeitraum in %	insgesamt	Veränderung gegenüber Vorjahreszeitraum in %
	1	2	3	4	5	6
Ursachen bei Fahrzeugführern	17 884	-1,6	14 276	-0,6	3 608	-5,4
Verkehrstüchtigkeit	1 894	-8,3	593	-5,6	1 301	-9,5
darunter Alkoholeinfluß	1 797	-8,4	526	-5,2	1 271	-9,7
Straßenbenutzung	1 126	-3,5	1 067	-2,6	59	-16,9
nicht angepaßte Geschwindigkeit	1 752	1,6	1 267	2,3	485	—
Abstand	3 465	-2,1	2 886	-0,9	579	-7,7
Überholen	307	0,7	267	-5,0	40	x
Vorbeifahren	24	x	20	x	4	x
Nebeneinanderfahren	637	-2,3	531	1,0	106	-15,9
Vorfahrt, Vorrang	2 222	2,0	1 867	-0,2	355	15,3
darunter						
Nichtbeachten der Regel "rechts vor links"	362	9,4	289	3,2	73	43,1
Nichtbeachten der entsprechenden Verkehrszeichen	1 322	-0,1	1 140	-0,9	182	5,2
Abbiegen, Wenden, Rückwärtsfahren, Ein- und Anfahren	4 411	-1,3	3 799	0,2	612	-9,6
falsches Verhalten gegenüber Fußgängern	1 223	2,3	1 222	2,3	1	x
im ruhenden Verkehr, Verkehrssicherung	425	-2,5	422	-0,7	3	x
Nichtbeachten der Beleuchtungsvorschriften	36	-10,0	32	-8,6	4	x
Ladung, Besetzung	29	-3,3	23	x	6	x
andere Ursachen	333	-3,5	280	-10,5	53	65,6
Ursachen bei Fahrzeugen (technische Mängel, Wartungsmängel)	113	-6,6	106	5,0	7	x
Ursachen bei Fußgängern	1 572	-10,5	1 543	-11,1	29	x
Verkehrstüchtigkeit	102	-23,3	91	-26,6	11	x
darunter Alkoholeinfluß	95	-20,8	85	-24,1	10	x
falsches Verhalten beim Überschreiten der Fahrbahn	1 381	-9,3	1 363	-9,9	18	x
Nichtbenutzen des Gehweges	23	x	23	x	—	—
Nichtbenutzen der vorgeschriebenen Straßenseite	—	—	—	—	—	—
Spielen auf oder neben der Fahrbahn	9	x	9	x	—	—
andere Ursachen	57	-9,5	57	-6,6	—	x
Ursachen bei Straßenverhältnissen	544	22,5	416	17,5	128	42,2
darunter Glätte oder Schlüpfrigkeit der Fahrbahn	536	24,1	409	19,6	127	41,1
Ursachen bei Witterungseinflüssen	26	-21,2	21	x	5	x
Sichtbehinderung	24	x	19	x	5	x
Seitenwind	1	x	1	x	—	—
Unwetter oder ähnliches	1	x	1	x	—	—
Ursachen bei Hindernissen	97	12,8	86	13,2	11	x
Sonstige Ursachen	13	x	12	x	1	—
Ursachen bei anderen Personen als bei Fahrzeugführern oder Fußgängern	7	x	7	x	—	—
Insgesamt	20 256	-1,8	16 467	-1,3	3 789	-4,3

16 Im Straßenverkehr Verunglückte in Berlin Januar bis November 2004 nach Alter, Geschlecht und Art der Verkehrsbeteiligung

Im Alter von ... bis unter ... Jahren	Verunglückte insgesamt					Getötete					
	insgesamt	darunter				insgesamt	darunter				
		Fahrer und Mitfahrer von			Fußgänger		Fahrer und Mitfahrer von			Fußgänger	
		Pkw	Motor- zweirädern	Fahrrädern			Pkw	Motor- zweirädern	Fahrrädern		
	1	2	3	4	5	6	7	8	9	10	
unter 15	1 246	285	14	420	485	1	–	–	1	–	
männlich	748	129	9	286	307	1	–	–	1	–	
weiblich	498	156	5	134	178	–	–	–	–	–	
15 - 18	533	99	99	197	125	–	–	–	–	–	
männlich	319	40	80	135	60	–	–	–	–	–	
weiblich	214	59	19	62	65	–	–	–	–	–	
18 - 21	985	561	131	182	93	5	4	1	–	–	
männlich	562	296	100	109	44	4	3	1	–	–	
weiblich	423	265	31	73	49	1	1	–	–	–	
21 - 25	1 446	733	211	319	141	5	2	1	–	1	
männlich	788	338	160	181	77	5	2	1	–	1	
weiblich	658	395	51	138	64	–	–	–	–	–	
25 - 30	1 684	793	248	476	107	6	1	2	1	2	
männlich	963	391	194	278	55	4	1	2	–	1	
weiblich	721	402	54	198	52	2	–	–	1	1	
30 - 35	1 541	700	236	419	117	–	–	–	–	–	
männlich	902	343	193	266	53	–	–	–	–	–	
weiblich	639	357	43	153	64	–	–	–	–	–	
35 - 40	1 661	758	303	414	106	5	–	1	2	2	
männlich	977	336	257	268	55	4	–	1	1	2	
weiblich	684	422	46	146	51	1	–	–	1	–	
40 - 45	1 636	698	292	414	135	8	2	2	1	3	
männlich	973	322	239	271	64	6	1	2	1	2	
weiblich	663	376	53	143	71	2	1	–	–	1	
45 - 50	1 198	525	190	296	120	2	–	–	–	2	
männlich	722	268	152	193	57	2	–	–	–	2	
weiblich	476	257	38	103	63	–	–	–	–	–	
50 - 55	980	470	117	215	131	4	1	–	1	2	
männlich	523	207	99	128	63	2	–	–	1	1	
weiblich	457	263	18	87	68	2	1	–	–	1	
55 - 60	724	337	78	168	86	7	1	1	2	3	
männlich	392	154	66	101	42	5	1	1	1	2	
weiblich	332	183	12	67	44	2	–	–	1	1	
60 - 65	681	308	69	167	94	1	–	–	1	–	
männlich	371	141	63	108	44	–	–	–	–	–	
weiblich	310	167	6	59	50	1	–	–	1	–	
65 - 70	470	193	24	123	94	6	2	–	1	3	
männlich	217	80	20	62	42	1	1	–	–	–	
weiblich	253	113	4	61	52	5	1	–	1	3	
70 - 75	238	75	7	62	68	3	–	–	–	3	
männlich	103	30	7	36	26	1	–	–	–	1	
weiblich	135	45	–	26	42	2	–	–	–	2	
75 und mehr	383	119	10	45	149	9	–	2	–	7	
männlich	141	55	10	26	34	4	–	2	–	2	
weiblich	242	64	–	19	115	5	–	–	–	5	
Zusammen	15 406	6 654	2 029	3 917	2 051	62	13	10	10	28	
männlich	8 701	3 130	1 649	2 448	1 023	39	9	10	5	14	
weiblich	6 705	3 524	380	1 469	1 028	23	4	–	5	14	
ohne Angabe	41	4	1	19	15	–	–	–	–	–	
Insgesamt	15 447	6 658	2 030	3 936	2 066	62	13	10	10	28	

Noch: 16 Im Straßenverkehr Verunglückte in Berlin Januar bis November 2004 nach Alter, Geschlecht und Art der Verkehrsbeteiligung

Im Alter von ... bis unter ... Jahren	Schwerverletzte					Leichtverletzte					
	insgesamt	darunter				insgesamt	darunter				
		Fahrer und Mitfahrer von			Fußgänger		Fahrer und Mitfahrer von			Fußgänger	
		Pkw	Motor- zweirädern	Fahrrädern			Pkw	Motor- zweirädern	Fahrrädern		
	1	2	3	4	5	6	7	8	9	10	
unter 15	159	13	–	37	107	1 086	272	14	382	378	
männlich	96	6	–	28	62	651	123	9	257	245	
weiblich	63	7	–	9	45	435	149	5	125	133	
15 - 18	53	4	15	10	24	480	95	84	187	101	
männlich	31	1	12	7	11	288	39	68	128	49	
weiblich	22	3	3	3	13	192	56	16	59	52	
18 - 21	85	38	19	14	13	895	519	111	168	80	
männlich	58	29	11	10	8	500	264	88	99	36	
weiblich	27	9	8	4	5	395	255	23	69	44	
21 - 25	149	46	32	38	26	1 292	685	178	281	114	
männlich	97	28	25	24	14	686	308	134	157	62	
weiblich	52	18	7	14	12	606	377	44	124	52	
25 - 30	167	47	52	45	21	1 511	745	194	430	84	
männlich	105	29	41	20	14	854	361	151	258	40	
weiblich	62	18	11	25	7	657	384	43	172	44	
30 - 35	141	32	35	40	29	1 400	668	201	379	88	
männlich	94	22	29	26	14	808	321	164	240	39	
weiblich	47	10	6	14	15	592	347	37	139	49	
35 - 40	143	27	51	41	18	1 513	731	251	371	86	
männlich	102	14	44	28	12	871	322	212	239	41	
weiblich	41	13	7	13	6	642	409	39	132	45	
40 - 45	161	30	51	38	32	1 467	666	239	375	100	
männlich	117	19	43	29	16	850	302	194	241	46	
weiblich	44	11	8	9	16	617	364	45	134	54	
45 - 50	117	19	26	36	31	1 079	506	164	260	87	
männlich	75	10	23	22	16	645	258	129	171	39	
weiblich	42	9	3	14	15	434	248	35	89	48	
50 - 55	128	26	19	35	43	848	443	98	179	86	
männlich	71	11	15	17	25	450	196	84	110	37	
weiblich	57	15	4	18	18	398	247	14	69	49	
55 - 60	75	17	14	23	17	642	319	63	143	66	
männlich	42	9	10	13	7	345	144	55	87	33	
weiblich	33	8	4	10	10	297	175	8	56	33	
60 - 65	79	21	6	28	21	601	287	63	138	73	
männlich	36	6	5	13	10	335	135	58	95	34	
weiblich	43	15	1	15	11	266	152	5	43	39	
65 - 70	66	16	7	18	23	398	175	17	104	68	
männlich	29	8	7	4	8	187	71	13	58	34	
weiblich	37	8	–	14	15	211	104	4	46	34	
70 - 75	44	7	1	15	19	191	68	6	47	46	
männlich	15	3	1	7	4	87	27	6	29	21	
weiblich	29	4	–	8	15	104	41	–	18	25	
75 und mehr	99	13	2	15	61	275	106	6	30	81	
männlich	32	7	2	5	15	105	48	6	21	17	
weiblich	67	6	–	10	46	170	58	–	9	64	
Zusammen	1 666	356	330	433	485	13 678	6 285	1 689	3 474	1 538	
männlich	1 000	202	268	253	236	7 662	2 919	1 371	2 190	773	
weiblich	666	154	62	180	249	6 016	3 366	318	1 284	765	
ohne Angabe	1	–	–	–	–	40	4	1	19	15	
Insgesamt	1 667	356	330	433	485	13 718	6 289	1 690	3 493	1 553	

Monate	Straßenverkehrsunfälle						Verunglückte Personen				
	ins- gesamt	mit Personen- schaden	mit nur Sachschaden				ins- gesamt	Getötete	Verletzte		
			ins- gesamt	schwerwiegende		übrige			ins- gesamt	davon	
				im engeren Sinne	sonstige Alkohol- unfälle					Schwer- verletzte	Leicht- verletzte
2004											
Januar	9 979	747	9 232	117	86	9 029	899	5	894	105	789
Jan./Febr.	18 783	1 428	17 355	203	164	16 988	1 767	9	1 758	198	1 560
Jan./März	28 736	2 415	26 321	300	242	25 779	2 977	21	2 956	341	2 615
Jan./Apr.	38 898	3 529	35 369	397	344	34 628	4 298	25	4 273	482	3 791
Jan./Mai	49 454	4 836	44 618	499	429	43 690	5 882	31	5 851	653	5 198
Jan./Juni	60 489	6 274	54 215	594	513	53 108	7 596	32	7 564	827	6 737
Jan./Juli	69 596	7 471	62 125	672	603	60 850	9 070	40	9 030	979	8 051
Jan./Aug.	80 443	8 985	71 458	773	694	69 991	10 877	48	10 829	1 168	9 661
Jan./Sept.	91 902	10 520	81 382	888	781	79 713	12 710	52	12 658	1 362	11 296
Jan./Okt.	102 497	11 779	90 718	988	878	88 852	14 206	59	14 147	1 525	12 622
Jan./Nov.	113 905	12 819	101 086	1 104	972	99 010	15 447	62	15 385	1 667	13 718
Jan./Dez.											
2003											
Januar	9 957	777	9 180	88	97	8 995	950	5	945	116	829
Jan./Febr.	19 054	1 450	17 604	187	221	17 196	1 780	10	1 770	192	1 578
Jan./März	29 296	2 360	26 936	270	324	26 342	2 868	13	2 855	325	2 530
Jan./Apr.	39 594	3 434	36 160	368	415	35 377	4 159	19	4 140	461	3 679
Jan./Mai	50 910	4 903	46 007	446	504	45 057	5 858	28	5 830	642	5 188
Jan./Juni	62 129	6 474	55 655	525	609	54 521	7 701	36	7 665	822	6 843
Jan./Juli	72 085	7 789	64 296	609	712	62 975	9 288	43	9 245	978	8 267
Jan./Aug.	82 421	9 186	73 235	684	832	71 719	10 964	48	10 916	1 141	9 775
Jan./Sept.	93 814	10 710	83 104	767	920	81 417	12 796	56	12 740	1 343	11 397
Jan./Okt.	106 236	11 981	94 255	869	1 043	92 343	14 346	63	14 283	1 515	12 768
Jan./Nov.	117 386	13 034	104 352	965	1 146	102 241	15 620	74	15 546	1 644	13 902
Jan./Dez.	127 986	13 953	114 033	1 076	1 243	111 714	16 770	77	16 693	1 776	14 917
Veränderung 2004 gegenüber 2003 in %											
Januar	0,2	-3,9	0,6	33,0	-11,3	0,4	-5,4	—	-5,4	-9,5	-4,8
Jan./Febr.	-1,4	-1,5	-1,4	8,6	-25,8	-1,2	-0,7	x	-0,7	3,1	-1,1
Jan./März	-1,9	2,3	-2,3	11,1	-25,3	-2,1	3,8	x	3,5	4,9	3,4
Jan./Apr.	-1,8	2,8	-2,2	7,9	-17,1	-2,1	3,3	x	3,2	4,6	3,0
Jan./Mai	-2,9	-1,4	-3,0	11,9	-14,9	-3,0	0,4	10,7	0,4	1,7	0,2
Jan./Juni	-2,6	-3,1	-2,6	13,1	-15,8	-2,6	-1,4	-11,1	-1,3	0,6	-1,5
Jan./Juli	-3,5	-4,1	-3,4	10,3	-15,3	-3,4	-2,3	-7,0	-2,3	0,1	-2,6
Jan./Aug.	-2,4	-2,2	-2,4	13,0	-16,6	-2,4	-0,8	—	-0,8	2,4	-1,2
Jan./Sept.	-2,0	-1,8	-2,1	15,8	-15,1	-2,1	-0,7	-7,1	-0,6	1,4	-0,9
Jan./Okt.	-3,5	-1,7	-3,8	13,7	-15,8	-3,8	-1,0	-6,3	-1,0	0	

Datenangebot aus dem Sachgebiet

Datenangebot

Die in diesem Bericht enthaltenen Tabellen geben eine Auswahl der möglichen Merkmalskombinationen wieder. Für den Informationsbedarf, der damit nicht abgedeckt werden kann, können **Sonderauswertungen** erstellt werden.

Die Merkmale und deren Gliederung sind auf Seite 7 dieses Berichtes dargestellt.

Zeitreihen, zum Teil bis 1947 oder früher, sind ebenfalls verfügbar.

Weitere Veröffentlichungen zum Thema Verkehr

Statistische Berichte

Berliner Binnenschifffahrt

- Güterverkehr
vierteljährlich, 20 Seiten
4,00 EUR
Bestell-Nr.: 300.2

* Preisänderungen
sind vorbehalten

Lieferung

Bestellte Tabellen oder Daten werden kurzfristig entweder als Ausdruck oder als Excel-Datei (Version 4 bis 97) erstellt. Die Lieferung der Ergebnisse erfolgt dann entweder über **E-Mail** oder **Fax** (bis maximal 10 Seiten) bzw. als **Ausdruck**, **Diskette** oder **CD-ROM** durch die Post. Selbstabholer können die Ergebnisse direkt beim Statistischen Landesamt abholen.

Kosten

Die Leistungen sind nach den geltenden Kostenrichtlinien des Statistischen Landesamtes grundsätzlich kostenpflichtig. Ausgenommen davon sind unmittelbare Berliner Landesbehörden (z.B. Senatsverwaltungen und Bezirksamter), Mitglieder des Abgeordnetenhauses, Berliner Mitglieder des Bundestages und des Europäischen Parlaments, Journalisten sowie Dienststellen, Behörden und Ämter, mit denen ein Schriftenaustausch besteht. Die Kosten für Standardtabellen sind in dem entsprechenden Abschnitt angegeben. Kosten für andere Auswertungen werden nach Aufwand berechnet. Die Zahlung erfolgt auf Rechnung, die Zahlungsfrist beträgt vier Wochen.

Information und Beratung

Nähere Auskünfte zu Information und Beratung finden Sie auf Seite 2.

Allgemeines Informationsangebot

Datenmaterial auf Papier, Diskette oder im Internet zu folgenden Themen:

- Gebiet (regionales Bezugssystem)
- Bevölkerung und Bevölkerungsbewegung (Geburten, Sterbefälle, Zu- und Fortzüge)
- Einwohnerregisterstatistik
- Mikrozensus (Haushalte, Familien, Sozialstruktur)
- Großzählungen (Volkszählung, Gebäude- und Wohnungszählung)
- Gesundheitswesen
- Wahlen (Ergebnisse)
- Allgemeinbildendes und berufliches Schulwesen (Einrichtungen, Schüler)
- Kultur, Freizeit, Sport
- Hochschulen (Fach- und Hochschulen, Universitäten, Studenten)
- Rechtspflege
- Öffentliche Sozialleistungen (Jugendhilfe, Sozialhilfe, Wohngeld)
- Polizeiliche Kriminalitätsstatistik, Verkehr
- Verarbeitendes Gewerbe
- Bautätigkeit und Wohnungen
- Handel, Gastgewerbe
- Verdienste, Handwerk
- Landwirtschaft, Umwelt, Energie- und Wasserversorgung
- Volkswirtschaftliche Gesamtrechnungen
- Öffentliche Finanzen, Personal im Öffentlichen Dienst
- Preise, laufende Wirtschaftsrechnungen
- Steuern
- Unternehmen und Arbeitsstätten, Unternehmensregister

Veröffentlichungen

Statistisches Jahrbuch

Kompendium zu Berlin in Jahresdaten aus allen Bereichen der amtlichen Statistik

Monatschrift

Beiträge zu Methodik und Ergebnissen statistischer Erhebungen

Statistische Berichte

Tabellen und Kurzerläuterungen zu Ergebnissen der verschiedenen Sachgebiete der amtlichen Statistik

Faltblätter

Informationen kurz und knapp zum Tourismus, zur Umwelt, zum Mikrozensus

Verzeichnis

der Veröffentlichungen

Überblick über alle vom Statistischen Landesamt Berlin herausgegebenen Veröffentlichungen auf Papier, Diskette und CD.

Bestellung

Statistisches Landesamt Berlin

- Vertrieb -

10306 Berlin

Firma bzw. Name, Vorname

Ansprechpartner/in

Straße, Hausnummer

Postleitzahl, Ort

Telefon einschl. Vorwahl

Telefax einschl. Vorwahl

E-Mail

Anzahl	Bestell-Nr.	Bezeichnung	Zeitraum	Einzelpreis

Bestellmöglichkeiten:

Liefermöglichkeiten:

An obenstehende Adresse

Telefon: 030 - 9021 3434

Fax: 030 - 9021 3855

E-Mail: info@statistik-berlin.de

Postversand und Rechnung (zzgl. Versandkostenpauschale)

Fax (max. 10 Seiten)

E-Mail (max. 2 MB)

Datum

Unterschrift

**Liefer- und Zahlungsbedingungen
für Produkte und Leistungen
des Statistischen Landesamtes Berlin**
Stand: 1. Januar 2002

Allgemeines

Allgemeine Geschäftsbedingungen des Bestellers sind ausgeschlossen. Die Lieferungen des Statistischen Landesamtes Berlin unterliegen nicht der Umsatz-(Mehrwert-)steuerpflicht. Aufträge für Sonderauswertungen werden nur angenommen, wenn sie ohne Zurückstellen gesetzlicher Aufgaben zu erledigen sind. Sonderauswertungen und Aufträge mit einem Wert von mehr als 25 EUR werden erst bearbeitet, wenn der Besteller den Auftrag schriftlich erteilt. Das Statistische Landesamt Berlin haftet nicht für Schäden, die aus der Verwendung der Produkte entstehen, außer für solche Schäden, die auf einer grob fahrlässigen Vertragserfüllung beruhen. Erfüllungsort ist Berlin. Gerichtsstand ist – je nach Zuständigkeit – das Amtsgericht Lichtenberg bzw. das Landgericht Berlin.

Abonnements

Regelmäßig erscheinende Veröffentlichungen können im Abonnement bezogen werden. Die Kündigung von Abonnements ist zum 30.6. oder 31.12. eines jeden Jahres mit einer Frist von sechs Wochen möglich und bedarf der Schriftform.

Es gelten die jeweils aktuellen Preise, auch wenn sie während der Vertragslaufzeit geändert werden.

Lieferung / Versandkosten

Die Lieferung erfolgt auf Rechnung und Gefahr des Bestellers. Richtig erfolgte Lieferungen werden nicht umgetauscht oder zurückgenommen. Beanstandungen wegen unrichtiger oder unvollständiger Sendung müssen innerhalb von 14 Tagen nach Empfang der Lieferung geltend gemacht werden.

Bei entgeltpflichtigen Produkten trägt der Besteller auch die Versandkosten (mindestens 1,50 EUR).

Rechnungen / Mahnungen

Der Rechnungsbetrag ist innerhalb von 4 Wochen ohne jeglichen Abzug auf eines der in der Rechnung angegebenen Konten – unter Angabe des Buchungszeichens und Kassenzeichens – zu überweisen. Rechnungen für Abonnements werden jeweils zum Quartalsende ausgestellt. Die Lieferung bleibt bis zur vollständigen Bezahlung Eigentum des Landes Berlin.

Für den Fall des Verzugs entsteht dem Statistischen Landesamt Berlin ein Anspruch auf Zahlung von Verzugszinsen von 5 v.H. über dem jeweils geltenden Basiszinssatz der Deutschen Bundesbank sowie Ersatz des sonst nachweisbaren Verzugschadens. Für jede Mahnung, die nach Eintritt des Verzugs ergeht, sind dem Statistischen Landesamt Berlin Bearbeitungs-, Porto- und Vordruckkosten pauschal in Höhe von 7,50 EUR zu ersetzen.

Weitergabe der Daten

Die Urheberrechte an den Produkten und Leistungen liegen beim Land Berlin, vertreten durch den Direktor des Statistischen Landesamtes Berlin. Eine Vervielfältigung und Veröffentlichung, auch auszugsweise, ist nur mit der Quellenangabe "Statistisches Landesamt Berlin" gestattet. Eine Weitergabe der übermittelten Daten auf maschinenlesbaren Datenträgern oder in elektronischen Netzen bedarf der vorherigen schriftlichen Genehmigung durch das Statistische Landesamt Berlin; die elektronische Form genügt nicht.