

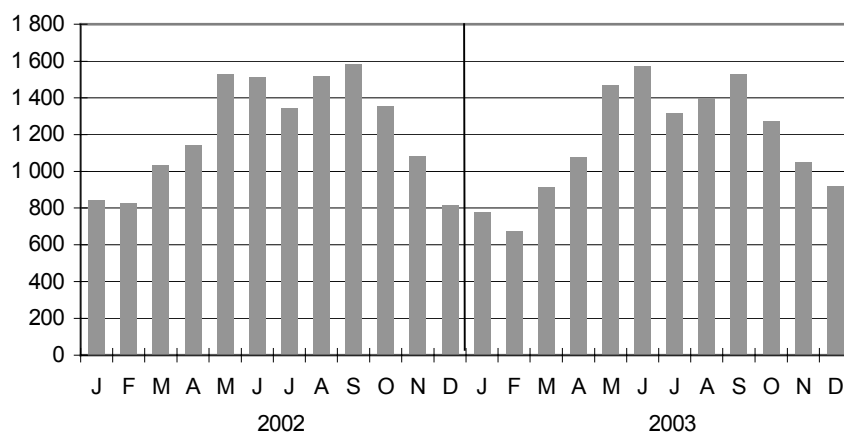
Statistischer Bericht

H I 1 - m 12/03

Straßenverkehrsunfälle in Berlin Dezember 2003

Unfallarten
Unfallursachen
Verkehrsbeteiligte
Verunglückte

Straßenverkehrsunfälle mit Personenschaden in Berlin



Information und Beratung

Wir über uns

Der Auftrag des Statistischen Landesamtes Berlin ist im Berliner Landesstatistikgesetz vom 9. Dezember 1992 definiert. Das Amt hat entsprechend den Grundsätzen der Neutralität, Objektivität und wissenschaftlichen Unabhängigkeit Daten unter Verwendung neuester wissenschaftlicher Erkenntnisse, sachgerechter Methoden und Informationstechniken zu sammeln und für die Darstellung politischer, gesellschaftlicher, wirtschaftlicher und ökologischer Zusammenhänge aufzuschlüsseln.

So erreichen Sie uns

Das **Statistische Landesamt Berlin** befindet sich im „Bildungs- und Verwaltungszentrum Friedrichsfelde“ im Bezirk Lichtenberg-Hohenschönhausen (Nähe Tierpark Friedrichsfelde).

**Statistisches Landesamt Berlin
Alt-Friedrichsfelde 60
10315 Berlin**

Verkehrsverbindungen:

U-Bahn, Linie U 5 bis Bahnhof „Friedrichsfelde“ (Anschluss Bus 108 bis Haltestelle „Bildungs- und Verwaltungszentrum“),

S-Bahn, Linien S 5, S 7, S 75 bis Bahnhof „Friedrichsfelde-Ost“ (Anschluss Bus 392 bis Haltestelle „Bildungs- und Verwaltungszentrum“),

Straßenbahn, Linien 26, 27, 28 bis Haltestelle „Tierpark Berlin“,

Bus, Linien 108, 392 bis Haltestelle „Bildungs- und Verwaltungszentrum“ oder Linien 194, 291 bis Haltestelle „Am Tierpark / Alfred-Kowalke-Straße“.

Veröffentlichungen

Sie können alle Publikationen des Statistischen Landesamtes in unserer **Bibliothek** einsehen.

Öffnungszeiten:

montags bis mittwochs
von 9 bis 15 Uhr,
donnerstags
von 9 bis 17 Uhr
und freitags
von 9 bis 14 Uhr.

Telefon: (030) 9021 3540.

Hier stehen darüber hinaus auch die Veröffentlichungen der anderen Statistischen Ämter der Länder und des Bundes zur Verfügung, ebenso internationale Publikationen, insbesondere Standardwerke zur statistischen Methodenlehre und zu Wirtschafts- und Sozialwissenschaften. Ein aktuelles Verzeichnis unserer Veröffentlichungen ist bei der **Zentralen Information und Beratung** zu erhalten.

Im **Internet** ist das Statistische Landesamt Berlin darüber hinaus mit Eckdaten für Berlin und Online-Datenbanken vertreten:

www.statistik-berlin.de

Informationen zu dieser Veröffentlichung

Fachbereich Verkehr:

Telefon: (030) 9021 3613/3764

Telefax: (030) 9021 3272

E-Mail Internet:

verkehr@statistik-berlin.de

Auskunftsstelle:

Zentrale Information und Beratung
(ZI), Haus 3, Erdgeschoss
Zimmer 3.005,
Telefon: (030) 9021 3434
Telefax: (030) 9021 3655
E-Mail: info@statistik-berlin.de

Zeichenerklärung

- nichts vorhanden
- () Aussagewert eingeschränkt
- . Zahlenwert unbekannt oder geheimgehalten
- x Tabellenfach gesperrt, weil Aussage nicht sinnvoll
- / Zahlenwert nicht sicher genug
- 0 weniger als die Hälfte von 1 in der letzten besetzten Stelle, jedoch mehr als nichts
- p vorläufige Zahl
- ... Angabe fällt später an
- r berichtigte Zahl
- s geschätzte Zahl

Inhaltsverzeichnis

	Seite
Grafiken	
Information und Beratung	2
Erläuterungen	5
Allgemeine Hinweise	5
Definitionen	6
Erhebungsmerkmale	8
Ergebnisse kurz gefasst	10
Datenangebot aus dem Sachgebiet	29
Datenangebot	29
Lieferung	29
Kosten	29
Information und Beratung	29
Weitere Veröffentlichungen zum Thema Verkehr	29
Allgemeines Informationsangebot	30
Bestellung	31
Liefer- und Zahlungsbedingungen	31
Tabellen	
Straßenverkehrsunfälle und verunglückte Personen in Berlin im Dezember 2003 nach Bezirken	11
Ursachen bei Straßenverkehrsunfällen in Berlin im Dezember 2003	13
Straßenverkehrsunfälle und dabei verunglückte Personen in Berlin	10
1 Straßenverkehrsunfälle mit Personen- und schwerwiegendem Sachschaden sowie verunglückte Personen in Berlin im Dezember 2003 nach Straßenarten	11
2 Straßenverkehrsunfälle und verunglückte Personen in Berlin im Dezember 2003 nach Bezirken	12
3 Straßenverkehrsunfälle mit Personen- und schwerwiegendem Sachschaden sowie verunglückte Personen in Berlin im Dezember 2003 nach Unfalltypen	13
4 Straßenverkehrsunfälle mit Personen- und schwerwiegendem Sachschaden sowie verunglückte Personen in Berlin im Dezember 2003 nach Unfallarten	14
5 Im Straßenverkehr verunglückte Personen in Berlin im Dezember 2003 nach Art der Verkehrsbeteiligung	15
6 Straßenverkehrsunfälle mit Personen- und schwerwiegendem Sachschaden in Berlin im Dezember 2003 nach Unfallursachen	16
7 Straßenverkehrsunfälle mit Personen- und schwerwiegendem Sachschaden sowie verunglückte Personen in Berlin im Dezember 2003 nach Tagen	17
8 Im Straßenverkehr Verunglückte in Berlin im Dezember 2003 nach Alter, Geschlecht und Art der Verkehrsbeteiligung	18
9 Straßenverkehrsunfälle und verunglückte Personen in Berlin 1990 bis 2003	20
10 Straßenverkehrsunfälle und verunglückte Personen in Berlin Januar bis Dezember 2003 nach Bezirken	21
11 Straßenverkehrsunfälle mit Personen- und schwerwiegendem Sachschaden sowie verunglückte Personen in Berlin Januar bis Dezember 2003 nach Straßenarten	22
12 Straßenverkehrsunfälle mit Personen- und schwerwiegendem Sachschaden sowie verunglückte Personen in Berlin Januar bis Dezember 2003 nach Unfalltypen	22
13 Straßenverkehrsunfälle mit Personen- und schwerwiegendem Sachschaden sowie verunglückte Personen in Berlin Januar bis Dezember 2003 nach Unfallarten	23

Impressum

Berliner Statistik
Statistischer Bericht
H 11 - m 12/03

* Bericht enthält Angaben, die alle Statistischen Landesämter für ihren Bereich unter gleicher Kennziffer veröffentlichen

Herausgeber

Statistisches Landesamt Berlin
Alt-Friedrichsfelde 60
10315 Berlin

Erscheinungsfolge
monatlich

Preis
4,00 EUR

Bestell Nr.
300.1

© Statistisches Landesamt Berlin
Für nichtgewerbliche Zwecke sind Vervielfältigung und unentgeltliche Verbreitung, auch auszugsweise, nur mit Quellenangabe gestattet. Die Verbreitung, auch auszugsweise, über elektronische Systeme/Datenträger bedarf der vorherigen Zustimmung. Alle übrigen Rechte bleiben vorbehalten.

14	Im Straßenverkehr verunglückte Personen in Berlin Januar bis Dezember 2003 nach Art der Verkehrsbeteiligung	24
15	Straßenverkehrsunfälle mit Personen- und schwerwiegendem Sachschaden in Berlin Januar bis Dezember 2003 nach Unfallursachen	25
16	Im Straßenverkehr Verunglückte in Berlin Januar bis Dezember 2003 nach Alter, Geschlecht und Art der Verkehrsbeteiligung	26
17	Straßenverkehrsunfälle und verunglückte Personen in Berlin 2003 kumuliert nach Monaten	28

Erläuterungen

Allgemeine Hinweise

Aufgabe und Ziel der Statistik

Die Straßenverkehrsunfallstatistik liefert Zahlen zum Unfallgeschehen in den einzelnen Bundesländern, die in einem bundeseinheitlichen Verfahren erhoben, aufbereitet und im Statistischen Bundesamt zu einem Bundesergebnis zusammengefasst werden. Die Ergebnisse der Straßenverkehrsunfallstatistik werden auf Bundesebene von politischen Entscheidungsträgern, wie z.B. dem Bundesminister für Verkehr, Forschungseinrichtungen, Verbänden und sonstigen fachlich Interessierten, wie z.B. der Automobilindustrie, genutzt. In den Ländern dienen die Ergebnisse den für die Sicherheit im Straßenverkehr zuständigen Landesdienststellen sowie u.a. der Landesplanung und dem Städtebau. Aktuelle Detailinformationen über örtliche Entwicklungen in Form monatlicher Landesstatistiken sind zugleich Grundlage zahlreicher Sonderauswertungen, die zur Absicherung regional- und verkehrspolitischer Maßnahmen erforderlich sind.

Rechtsgrundlage

Rechtsgrundlage der Erhebung ist das Gesetz über die Statistik für der Straßenverkehrsunfälle (Straßenverkehrsunfallstatistikgesetz - StVUnf-StatG) vom 15. Juni 1990 (BGBl. I S. 1078 ff), zuletzt geändert durch das Erste Gesetz zur Änderung des Straßenverkehrsunfallstatistikgesetzes vom 23. November 1994 (BGBl. I S. 3491) sowie die Verordnung zur näheren Bestimmung des schwerwiegenden Unfalls mit Sachschaden im Sinne des Straßenverkehrsunfallstatistikgesetzes vom 21. Dezember 1994 (BGBl. I S. 3970). Danach wird über Unfälle, bei denen infolge des Fahrverkehrs auf öffentlichen Wegen und Plätzen Personen getötet oder verletzt oder Sachschäden verursacht worden sind, eine Bundesstatistik geführt.

Periodizität

Diese Statistik wird monatlich erhoben.

Berichtskreis

In der Straßenverkehrsunfallstatistik sind alle Unfälle enthalten, die sich infolge des Fahrverkehrs auf öffentlichen Straßen, Wegen und Plätzen ereignet haben und polizeilich aufgenommen wurden. Auskunftspflichtig sind die Polizeidienststellen, deren Beamte den Unfall aufgenommen haben. Nicht berücksichtigt sind daher Unfälle an denen nur Fußgänger (auch Skater) beteiligt sind, Unfälle zu denen die Polizei nicht hinzugezogen wurde und Unfälle auf privaten Grundstücken, dazu zählen auch Gleisbettanlagen der Straßenbahn, sofern sie getrennt vom übrigen Straßenver-

kehr angelegt sind. Insbesondere Verkehrsunfälle, bei denen nur Sachschaden vorliegt oder Personen nur geringfügig verletzt wurden, werden der Polizei nur zum Teil angezeigt.

Berichtsweg

Erhebungsgrundlagen für die Straßenverkehrsunfallstatistik sind die bundeseinheitlichen Verkehrsunfallanzeigen, die von den aufnehmenden Polizeibeamten ausgefüllt werden. In Berlin werden die Durchschriften der Unfallanzeigen beim Landesschutzpolizeiamt gesammelt, überprüft und elektronisch erfasst. Die Daten werden dem Statistischen Landesamt monatlich übermittelt, wo sie nach einem bundeseinheitlichen Programm aufbereitet und austabelliert werden. Die einzelnen Länderergebnisse werden im Statistischen Bundesamt zum Bundesergebnis zusammengefasst.

Gebietsstand

Die Daten beziehen sich auf das Gebiet von Berlin seit dem 3. Oktober 1990. Seit Januar 2000 werden nur noch Gesamtberliner Ergebnisse dargestellt.

Methodische Hinweise

Die Straßenverkehrsunfallstatistik unterscheidet traditionell zwischen den vier Grundbegriffen Unfälle, Beteiligte, Verunglückte und Unfallursachen. Zusätzlich werden auch noch die Benutzer unfallbeteiligter Fahrzeuge ausgezählt. Jeder Verkehrsunfall wird nur einmal ausgewiesen. Die Zuordnung zur Unfallkategorie bestimmt die jeweils schwerste Unfallfolge, d.h. bei einem Unfall mit nur Sachschaden sind keine Verkehrsteilnehmer verunglückt.

Da oftmals mehr als eine Ursache zum Unfall führt, ist die Gesamtzahl der nachgewiesenen Ursachen immer größer als die Zahl der Unfälle selbst.

Üblicherweise können nicht alle Unfallmeldungen termingerecht in die Monatsergebnisse eingearbeitet werden (wegen fehlender oder widersprüchlicher Angaben). Derartige Unfälle werden als Nachmeldungen übernommen, was dazu führt, dass das endgültige Jahresergebnis größer ist als die Summe der Monatsergebnisse.

Hinweise auf andere Veröffentlichungen

Der Inhalt dieses Berichtes ist auf Wunsch auch auf Diskette erhältlich.

Ergebnisse der Verkehrsunfälle für das gesamte Bundesgebiet enthält die vom Statistischen Bundesamt herausgegebene Reihe 7 „Verkehrsunfälle“ der Fachserie 8 „Verkehr“.

Definitionen

Unfälle

Straßenverkehrsunfälle werden unterschieden nach der Schwere der Unfallfolgen. Kriterium der Zuordnung ist dabei die jeweils schwerste Unfallfolge.

Unfälle mit Personenschaden, bei denen unabhängig von der Höhe des Sachschadens Personen getötet oder verletzt wurden.

Unfälle mit Sachschaden werden seit dem 1.1.1995 nicht mehr nach der geschätzten Sachschadenshöhe gegliedert, sondern deliktorientiert: **Schwerwiegende Unfälle mit nur Sachschaden**

- a) im engeren Sinne, wenn ein Straftatbestand oder eine Ordnungswidrigkeit (Bußgeld) vorliegt und gleichzeitig mindestens ein Kraftfahrzeug nicht mehr fahrbereit war, dazu zählen auch Fälle mit Alkoholeinwirkung,
- b) wenn unabhängig vom Sachschaden ein Unfallbeteiligter unter Alkoholeinfluss stand (**sonstige Alkoholunfälle**).

Sonstige Sachschadensunfälle ohne Alkoholeinwirkung sind alle Unfälle

- a) ohne Straftatbestand oder Ordnungswidrigkeit,
- b) mit Straftatbestand oder Ordnungswidrigkeit, wobei alle Kraftfahrzeuge fahrbereit waren, jedoch keine Alkoholeinwirkung vorlag. Diese Unfälle werden nur noch als Gesamtzahl, gegliedert nach der Ortslage (innerorts, außerorts, auf Autobahnen) erfasst.

Als **Alleinunfälle** gelten Unfälle, an denen nur ein Fahrzeug beteiligt ist. Es können jedoch mehrere Insassen verunglücken.

Beteiligte

Als Beteiligte an einem Straßenverkehrsunfall gelten alle Fahrzeugführer oder Fußgänger, die selbst oder deren Fahrzeug Schäden erlitten oder hervorgerufen haben. Verunglückte Mitfahrer zählen somit nicht zu den Unfallbeteiligten.

Der **Hauptverursacher** (1.Beteiligter) ist der Beteiligte, der nach Einschätzung der Polizei die Hauptschuld am Unfall trägt. Beteiligte an Alleinunfällen gelten immer als Hauptverursacher.

Fahrzeugbenutzer

Zur Berechnung durchschnittlicher Fahrzeugbesetzungen und der Verletzungsrisiken bei den einzelnen Verkehrsbeteiligungsarten, werden die Fahrzeugbenutzer der unfallbeteiligten Fahrzeuge, ob verletzt oder unverletzt, ausgezählt.

Verunglückte

Personen, die bei einem Unfall verletzt oder getötet wurden. Als **Getötete** zählen alle Personen, die innerhalb von 30 Tagen an den Unfallfolgen starben.

Verletzte

Personen, die bei einem Unfall körperliche Schäden erlitten haben. Bei unmittelbarer stationärer Behandlung (mindestens 24 Stunden) in einem Krankenhaus, gelten sie als **Schwerverletzte**, alle übrigen als **Leichtverletzte**.

Unfallursachen

Bei den Unfallursachen wird nach dem geltenden Ursachenverzeichnis unterschieden zwischen **allgemeinen Ursachen** (z.B. Straßenverhältnisse, Witterungseinflüsse, Hindernisse) und **personenbezogenem Fehlverhalten** (z.B. Missachtung der Vorfahrt) der Beteiligten. Je Unfall können bis zu zwei allgemeine Ursachen angegeben werden. Beim Hauptverursacher und einem weiteren Beteiligten sind jeweils bis zu drei Angaben möglich, maximal acht Unfallursachen je Unfall.

Unfalltyp

Der Unfalltyp beschreibt die Konfliktsituation, die zum Unfall führte (auslösendes Verkehrsgeschehen). Die Bestimmung des Unfalltyps spielt eine wichtige Rolle in der örtlichen Unfallanalyse (Steckkarten der örtlichen Verkehrsbehörden). Es gibt sieben Unfalltypen:

1. **Fahrerunfall**,
ausgelöst durch einen Kontrollverlust über das Fahrzeug (jedoch nicht durch plötzliches körperliches Unvermögen oder Schaden am Fahrzeug), ohne dass andere Verkehrsteilnehmer, Tiere oder ein Hindernis dazu beigetragen haben. In der Folge kann es aber zum Zusammenstoß mit anderen Verkehrsteilnehmern gekommen sein.
2. **Abbiegeunfall**,
ausgelöst durch einen Konflikt zwischen einem Abbieger und einem aus gleicher oder entgegengesetzter Richtung kommenden Verkehrsteilnehmer. Wer einer Straße mit abgeknickter Vorfahrt folgt, ist kein Abbieger.
3. **Einbiegen/Kreuzen-Unfall**,
ausgelöst durch einen Konflikt zwischen einem einbiegenden oder kreuzenden Wartepflichtigen und einem vorfahrtberechtigten Fahrzeug an Kreuzungen, Einmündungen oder Ausfahrten.
4. **Überschreiten-Unfall**,
ausgelöst durch einen Konflikt zwischen einem Fahrzeug und einem Fußgänger auf der Fahrbahn, sofern dieser nicht in Längsrichtung ging und sofern das Fahrzeug nicht abgebogen ist. Dies gilt auch, wenn der Fußgänger nicht angefahren wurde.

5. **Unfall durch ruhenden Verkehr,**
ausgelöst durch einen Konflikt zwischen einem Fahrzeug des fließenden Verkehrs und einem Fahrzeug das parkt/hält bzw. Fahrmanöver im Zusammenhang mit dem Parken/Halten durchführte, verkehrsbedingtes Warten zählt nicht dazu.
6. **Unfall im Längsverkehr,**
ausgelöst durch einen Konflikt zwischen Verkehrsteilnehmern, die sich in gleicher oder entgegengesetzter Richtung bewegten, sofern dieser Konflikt keinem anderen Unfalltyp entspricht.
7. **Sonstiger Unfall**
Alle Unfälle, die keinem anderen Unfalltyp zuzuordnen sind, z.B. Wenden, Rückwärtsfahren, Parker untereinander, Hindernis oder Tier auf der Fahrbahn, plötzlicher Fahrzeugschaden.

Unfallart

Die Unfallart beschreibt vom gesamten Unfallablauf die Bewegungsrichtung der beteiligten Fahrzeuge zueinander beim ersten Zusammenstoß, bzw. die erste mechanische Einwirkung auf einen Verkehrsteilnehmer. Es werden folgende 10 Unfallarten unterschieden:

1. **Zusammenstoß mit anderem Fahrzeug, das anfährt, anhält oder im ruhenden Verkehr steht**
Anfahren oder Anhalten als gewollte Fahrtunterbrechung, die nicht durch die Verkehrslage veranlasst ist. Ruhender Verkehr im Sinne von Halten oder Parken am Fahrbahnrand, auf Seitenstreifen, auf markierten Parkstellen unmittelbar am Fahrbahnrand, auf Gehwegen oder auf Parkplätzen. Der Verkehr von und zu Parkplätzen mit eigenen Zufahrten gehört zur Unfallart 5.
2. **Zusammenstoß mit anderem Fahrzeug, das vorausfährt oder wartet**
Unfälle durch Auffahren auf ein Fahrzeug, das selbst noch fuhr oder verkehrsbedingt hielt. Auffahren auf anführende bzw. haltende Fahrzeuge gehören zu Unfallart 1.
3. **Zusammenstoß mit anderem Fahrzeug, das seitlich in gleicher Richtung fährt**
Unfälle beim Nebeneinanderfahren (Streifen) oder beim Fahrstreifenwechsel (Schneiden).
4. **Zusammenstoß mit anderem Fahrzeug, das entgegenkommt**
Zusammenstöße im Begegnungsverkehr, ohne dass ein Kollisionspartner die Absicht hatte, über die Gegenspur abzubiegen.
5. **Zusammenstoß mit anderem Fahrzeug, das einbiegt oder kreuzt**

Zusammenstöße mit dem Querverkehr und Kollisionen mit Fahrzeugen, die aus anderen Straßen, Wegen oder Grundstücken einbiegen oder dorthin abbiegen wollen. Das Auffahren auf wartende Abbieger gehört zur Unfallart 2.

6. **Zusammenstoß zwischen Fahrzeug und Fußgänger**

Dazu zählen nicht Personen, die sich arbeitsbedingt auf der Fahrbahn aufhalten oder noch in enger Verbindung zu einem Fahrzeug stehen, wie Straßenarbeiter, Polizeibeamte bei der Verkehrsregelung oder ausgestiegene Insassen bei Pannen, diese gehören zu Unfallart 10.

7. **Aufprall auf ein Hindernis auf der Fahrbahn**

Dazu zählen z.B. umgestürzte Bäume, Steine, verlorene Fracht sowie freilaufende Tiere oder Wild. Zusammenstöße mit geführten Tieren oder Reitern gehören zu Unfallart 10.

8./9. **Abkommen von der Fahrbahn nach rechts/links**

Hierbei ist es zu keinem Zusammenstoß mit anderen Verkehrsteilnehmern gekommen. Es kann jedoch weitere Unfallbeteiligte geben, z.B. beim Ausweichen, ohne den anderen Verkehrsteilnehmer zu berühren.

10. **Unfall anderer Art**

Alle Unfälle, die sich nicht einer Unfallart 1 bis 9 zuordnen lassen.

Erhebungsmerkmale

Unfallstelle

Innerorts

Außerorts

Straßennummer

Straßenklasse

1=Autobahn

2=Bundesstraßen

3=Landesstraßen

4=Kreisstraßen

5=andere Straßen

Charakteristik

Kreuzung

Einmündung/Anschluss

Grundstücksein- oder -ausfahrt

Steigung

Gefälle

Kurve

Besonderheiten

Schienengleicher Weg-
übergang

Fußgängerüberweg

Fußgängerfurt

Haltestelle

Arbeitsstelle/Baustelle

Verkehrsberuhigter Bereich

Unfalldatum

Unfalluhrzeit

Unfallkategorie

Unfall mit Personenschaden

1=Unfall mit Getöteten

2=Unfall mit Schwerverletzten

3=Unfall mit Leichtverletzten

Schwerwiegender Unfall mit

Sachscha-

4=Schwerwiegender Unfall mit
Sachscha-

6=Sonstiger Sachscha-

Unfall mit Sachscha-

5=Sonstiger Sachscha-

Unfalltyp

1=Fahrunfall

2=Abbiegeunfall

3=Einbiegen/Kreuzen-Unfall

4=Überschreiten-Unfall

5=Unfall durch ruhenden Ver-
kehr

6=Unfall im Längsverkehr

7=Sonstiger Unfall

Unfallart

1=Zusammenstoß mit anderem
Fahrzeug, das anfährt, an-
hält oder im ruhenden Ver-
kehr steht

2=Zusammenstoß mit anderem
Fahrzeug, das vorausfährt
oder wartet

3=Zusammenstoß mit anderem
Fahrzeug, das seitlich in
gleicher Richtung fährt

4=Zusammenstoß mit anderem
Fahrzeug, das entgegen-
kommt

5=Zusammenstoß mit anderem
Fahrzeug, das einbiegt oder
kreuzt

6=Zusammenstoß zwischen
Fahrzeug und Fußgänger

7=Aufprall auf ein Hindernis auf
der Fahrbahn

8/9=Abkommen von der Fahr-
bahn nach rechts/links

10=Unfall anderer Art

Unfallursachen

Verkehrstüchtigkeit

Fehler der Fahrzeugführer

Straßenbenutzung

Geschwindigkeit

Abstand

Überholen

Vorbeifahren

Nebeneinanderfahren

Vorfahrt, Vorrang

Abbiegen, Wenden, Rück-
wärtsfahren, Ein- und An-
fahren

Falsches Verhalten gegenüber
Fußgängern

Ruhender Verkehr, Ver-
kehrssicherung

Nichtbeachten der Beleuch-
tungsvorschriften

Ladung, Besetzung

Andere Fehler beim Fahr-
zeugführer

Technische Mängel, Wartungs-
mängel

Falsches Verhalten der Fuß-
gänger

beim Überschreiten der Fahr-
bahn

Nichtbenutzen des Gehweges

Nichtbenutzen der vorge-
schriebenen Straßenseite

Spielen auf oder neben der
Fahrbahn

Andere Fehler der Fußgänger

Straßenverhältnisse

Glätte oder Schlüpfrigkeit der
Fahrbahn

Zustand der Straße

Nicht ordnungsgemäßer Zu-
stand der Verkehrszeichen
oder -einrichtungen

Mangelhafte Beleuchtung der
Straße

Mangelhafte Sicherung von
Bahnübergängen

Witterungseinflüsse

Sichtbehinderung

Seitenwind

Unwetter oder sonstige Witte-
rungseinflüsse

Hindernisse

Sonstige Ursachen

Beteiligte Verkehrsteilnehmer

Geburtsmonat/-jahr

Geschlecht

Staatsangehörigkeit

bei Ausländern auch nach

Wohnsitz im In- oder Ausland

Art der Verkehrsbeteiligung

Kleinkraftrad

Mofa 25

Leichtkraftrad

Kraftrad

Kraftroller

Motorrad

Motorisierte Zweiräder

Personenkraftwagen

Kraftomnibus

Reisebus

Linienbus

Schulbus

Oberleitungsomnibus

Liefer- und Lastkraftwagen

Liefer- und Lastkraftwagen mit

Spezialaufbau

Sattelschlepper

Sattelschlepper mit Auflieger

Landwirtschaftliche Zugmaschine	Art und Höhe des Sachschadens (geschätzt)
Andere Zugmaschine	Art des Gefahrgutes
Güterkraftfahrzeug	Anwendung von Ausnahmebestimmungen nach der jeweils geltenden Straßen-Gefahrgutausnahmereverordnung
Übriges Kraftfahrzeug (Krankenwagen, Feuerwehr, Straßenreinigung, Müllwagen, Abschlepp-, Kranwagen, selbstfahrende Arbeitsmaschine, Bagger, Krankenfahrstuhl, etc.)	Fahrzeug-Merkmale bei deutschen Kraftfahrzeugen
Straßenbahn	Jahr der Erstzulassung
Eisenbahn	Hersteller
Fahrrad	Typ
Fuhrwerk, Tiergespann	Ausführung
Sonstiges und unbekanntes Fahrzeug	Technische Ausstattung
Fußgänger	Fahrzeug- und Aufbauart
Handwagen, Handkarren	Hubraum
Tierführer, Tiertreiber	Motorleistung
Andere Person (z.B. Straßenbauarbeiter, Polizist, Marschkolonnen, Reiter oder Lastenträger sowie unfallbeteiligte Personen, die nicht die Straße oder den Gehweg benutzen)	Höchstgeschwindigkeit
	Maße
	Gewichte
Monat und Jahr der Erteilung der Fahrerlaubnis	
Unerlaubtes Entfernen vom Unfallort	
Unfallfolgen	
Getötete	
Schwerverletzte	
Leichtverletzte	
Art des Fehlverhaltens	
Grad der Alkoholeinwirkung	

Zahl der Fahrzeugbenutzer

Verunglückte Mitfahrer

Alter in Jahren
Geschlecht
Unfallfolgen
Getötete
Schwerletzte
Leichtverletzte

Beteiligte Verkehrsmittel

Fahrzeugart
Zulassungsbezirk
Nationalitätszeichen
Technische Mängel

Ergebnisse kurz gefasst

Dezember 2003: 15,2 Prozent mehr Verletzte auf Berlins Straßen

Nach Mitteilung des Statistischen Landesamtes registrierte die Polizei im Dezember 2003 auf Berlins Straßen 10 600 Straßenverkehrsunfälle, das sind 3,2 Prozent weniger als im Dezember 2002.

Bei 919 (+12,9 Prozent) Unfällen mit Personenschaden wurden drei Personen getötet (im gleichen Monat des Vorjahres: zwei Personen) sowie 1 147 (+15,2 Prozent) verletzt.

Die Zahl der Unfälle mit nur Sachschaden betrug 9 681 (-4,5 Prozent), darunter verzeichneten die schwerwiegenden Sachschadensunfälle unter Alkoholeinfluss einen Rückgang um 27,1 Prozent.

Bei den getöteten Verkehrsteilnehmern handelte es sich um drei Fußgänger.

Im Jahr 2003 erfasste die Berliner Polizei insgesamt 127 986 Straßenverkehrs-

unfälle, 5,6 Prozent weniger als im entsprechenden Vorjahreszeitraum. Bei 13 953 (-4,3 Prozent) Unfällen mit Personenschaden verunglückten 16 770 Personen (-4,7 Prozent), davon wurden 77 getötet (fünf Personen weniger als im Vorjahr) und 16 693 (-4,7 Prozent) verletzt. Die Unfälle mit reinem Sachschaden sanken im Vergleich zum Vorjahr um 5,8 Prozent auf 114 033.

Straßenverkehrsunfälle und dabei verunglückte Personen in Berlin

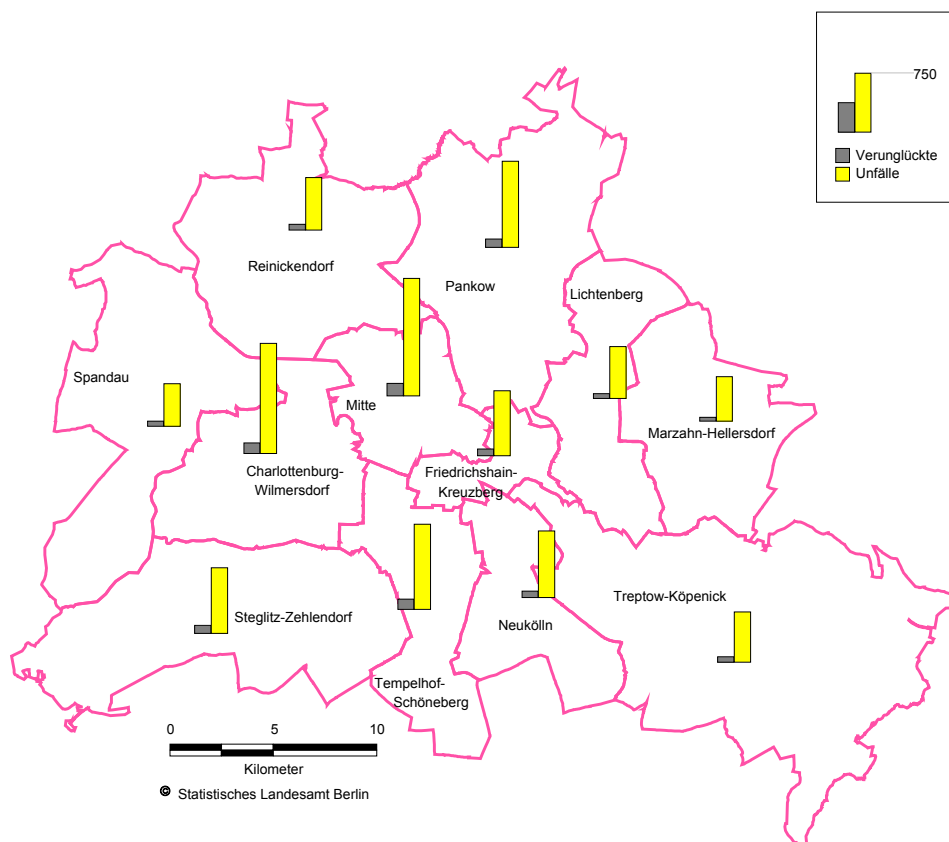
Unfälle und deren Folgen	Unfall-kategorie	Dezember			Januar bis Dezember		
		2003	2002	Veränderung in %	2003	2002	Veränderung in %
Unfälle insgesamt	1-6	10 600	10 952	-3,2	127 986	135 575	-5,6
Unfälle mit Personenschaden	1-3	919	814	12,9	13 953	14 573	-4,3
Unfälle mit Sachschaden	4-6	9 681	10 138	-4,5	114 033	121 002	-5,8
davon:							
Schwerwiegender Unfall mit Sachschaden (im engeren Sinne)	4	111	121	-8,3	1 076	1 174	-8,3
Sonstiger Sachschadensunfall unter Alkoholeinwirkung	6	97	133	-27,1	1 243	1 464	-15,1
Sonstige Sachschadensunfälle	5	9 473	9 884	-4,2	111 714	118 364	-5,6
Verunglückte insgesamt		1 150	998	15,2	16 770	17 604	-4,7
davon:							
Getötete		3	2	x	77	82	-6,1
Verletzte		1 147	996	15,2	16 693	17 522	-4,7

1 Straßenverkehrsunfälle mit Personen- und schwerwiegendem Sachschaden sowie verunglückte Personen in Berlin im Dezember 2003 nach Straßenarten

Straßenart ¹⁾	Straßenverkehrsunfälle					Verunglückte Personen				
	ins- gesamt	mit Personen- schaden	mit schwerwiegendem Sachschaden			ins- gesamt	Getötete	Verletzte		
			ins- gesamt	davon				ins- gesamt	davon	
				im engeren Sinne	sonstige Alkohol- unfälle				Schwer- verletzte	Leicht- verletzte
	1	2	3	4	5	6	7	8	9	10
Autobahnen	29	22	7	5	2	35	–	35	–	35
Bundesstraßen	133	117	16	6	10	147	1	146	12	134
Andere Straßen	965	780	185	100	85	968	2	966	120	846
Insgesamt	1 127	919	208	111	97	1 150	3	1 147	132	1 015
Veränderung gegenüber dem gleichen Monat des Vorjahres in %										
Autobahnen	x	x	x	x	x	x	–	x	–	x
Bundesstraßen	-3,6	1,7	x	x	x	8,9	–	9,0	x	11,7
Andere Straßen	6,3	13,5	-16,3	-6,5	-25,4	13,9	x	13,8	39,5	10,9
Insgesamt	5,5	12,9	-18,1	-8,3	-27,1	15,2	x	15,2	32,0	13,3

1) Nach Angaben der Senatsverwaltung für Stadtentwicklung gab es am 1. Januar 2003 in Berlin 68,6 km Autobahnen, 182,8 km Bundesstraßen und 5077,3 km andere öffentliche Straßen.

Straßenverkehrsunfälle und verunglückte Personen in Berlin im Dezember 2003 nach Bezirken



2 Straßenverkehrsunfälle und verunglückte Personen in Berlin im Dezember 2003 nach Bezirken

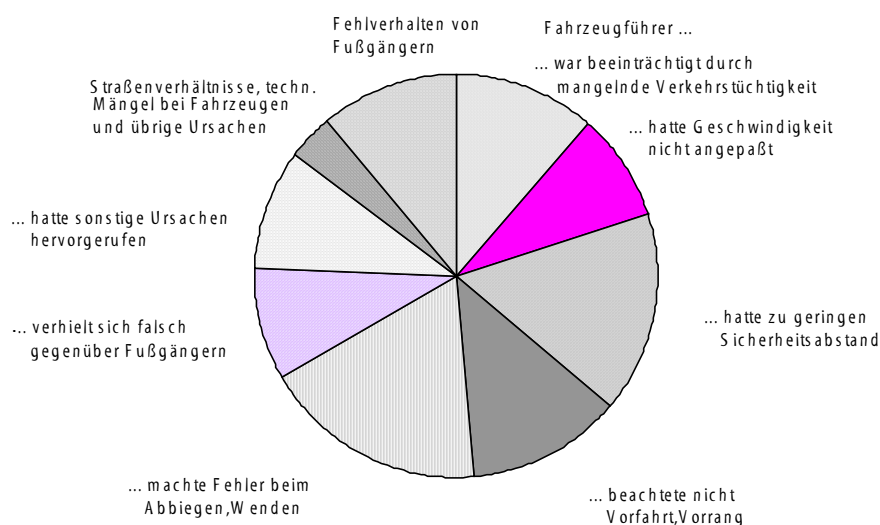
Bezirk	Straßenverkehrsunfälle						Verunglückte Personen				
	ins- gesamt	mit Personen- schaden	mit nur Sachschaden				ins- gesamt	Getötete	Verletzte		
			ins- gesamt	davon		ins- gesamt			davon		
				schwerwiegende ¹⁾					sonstiger Sach- schadens- unfall	Schwer- verletzte	Leicht- verletzte
				im engeren Sinne	sonstige Alkohol- unfälle						
	1	2	3	4	5	6	7	8	9	10	11
Anzahl											
Mitte	1 483	120	1 363	16	13	1 334	158	–	158	13	145
Friedrichshain - Kreuzberg.....	821	73	748	4	4	740	88	–	88	7	81
Pankow	1 087	89	998	6	13	979	108	–	108	13	95
Charlottenburg - Wilmerdorf.....	1 389	113	1 276	20	9	1 247	136	1	135	13	122
Spandau	540	53	487	1	6	480	69	–	69	10	59
Steglitz - Zehlendorf.....	833	83	750	11	10	729	104	–	104	19	85
Tempelhof - Schöneberg.....	1 079	112	967	8	8	951	136	–	136	13	123
Neukölln	841	69	772	7	5	760	85	–	85	6	79
Treptow - Köpenick.....	639	57	582	7	4	571	73	–	73	13	60
Marzahn - Hellersdorf.....	563	40	523	13	10	500	52	–	52	4	48
Lichtenberg	657	53	604	8	5	591	65	1	64	13	51
Reinickendorf ...	668	57	611	10	10	591	76	1	75	8	67
Insgesamt	10 600	919	9 681	111	97	9 473	1 150	3	1 147	132	1 015
Veränderung zum gleichen Monat des Vorjahres in %											
Mitte	1,7	9,1	1,1	x	–	0,7	14,5	–	14,5	x	12,4
Friedrichshain - Kreuzberg.....	-6,5	7,4	-7,7	x	x	-7,2	7,3	–	7,3	x	3,8
Pankow	0,6	-11,0	1,8	x	x	3,9	-13,6	x	-12,9	x	-10,4
Charlottenburg - Wilmerdorf.....	2,0	25,6	0,3	x	x	0,3	24,8	x	23,9	x	20,8
Spandau	-10,0	12,8	-11,9	x	x	-11,9	23,2	–	23,2	x	20,4
Steglitz - Zehlendorf.....	1,1	50,9	-2,5	x	x	-2,0	65,1	–	65,1	x	46,6
Tempelhof - Schöneberg.....	-5,3	41,8	-8,8	x	x	-7,6	41,7	–	41,7	x	51,9
Neukölln	-7,5	43,8	-10,3	x	x	-9,8	51,8	–	51,8	x	51,9
Treptow - Köpenick.....	-6,9	18,8	-8,8	–	x	-8,1	23,7	–	23,7	x	9,1
Marzahn - Hellersdorf.....	-9,8	-14,9	-9,4	x	–	-10,9	-11,9	–	-11,9	x	-5,9
Lichtenberg	-1,6	-11,7	-0,7	x	x	0,3	-15,6	–	-15,8	–	-19,0
Reinickendorf ...	-7,7	-8,1	-7,7	x	x	-8,4	-2,6	x	-3,8	x	-8,2
Insgesamt	-3,2	12,9	-4,5	-8,3	-27,1	-4,2	15,2	x	15,2	32,0	13,3

1) siehe Erläuterungen auf Seite 5

3 Straßenverkehrsunfälle mit Personen- und schwerwiegendem Sachschaden sowie verunglückte Personen in Berlin im Dezember 2003 nach Unfalltypen

Unfalltyp	Straßenverkehrsunfälle					Verunglückte Personen				
	ins- gesamt	mit Personen- schaden	mit schwerwiegendem Sachschaden			ins- gesamt	Getötete	Verletzte		
			ins- gesamt	davon				ins- gesamt	davon	
				im engeren Sinne	sonstige Alkohol- unfälle				Schwer- verletzte	Leicht- verletzte
	1	2	3	4	5	6	7	8	9	10
Fahrunfall	99	47	52	31	21	52	–	52	14	38
Abbiegeunfall	224	202	22	18	4	272	–	272	19	253
Einbiegen-, Kreuzenunfall	222	182	40	34	6	241	–	241	18	223
Überschreitenunfall	156	155	1	1	–	173	3	170	54	116
Unfall durch ruhenden Verkehr	88	61	27	12	15	71	–	71	12	59
Unfall im Längsverkehr	221	185	36	12	24	243	–	243	5	238
Sonstiger Unfall	117	87	30	3	27	98	–	98	10	88
Insgesamt	1 127	919	208	111	97	1 150	3	1 147	132	1 015
Veränderung gegenüber dem gleichen Monat des Vorjahres in %										
Fahrunfall	-21,4	-20,3	-22,4	-11,4	x	-29,7	–	-29,7	x	-41,5
Abbiegeunfall	14,9	21,7	x	–	x	20,9	x	21,4	–	23,4
Einbiegen-, Kreuzenunfall	13,8	18,2	-2,4	-5,6	x	23,6	–	23,6	x	28,2
Überschreitenunfall	20,9	23,0	x	–	x	26,3	x	25,0	50,0	16,0
Unfall durch ruhenden Verkehr	20,5	84,8	-32,5	x	x	97,2	–	97,2	x	68,6
Unfall im Längsverkehr	-1,8	3,4	-21,7	x	x	8,5	–	8,5	x	8,2
Sonstiger Unfall	-6,4	-10,3	7,1	x	x	-8,4	–	-8,4	–	-9,3
Insgesamt	5,5	12,9	-18,1	-8,3	-27,1	15,2	x	15,2	32,0	13,3

Ursachen bei Straßenverkehrsunfällen in Berlin im Dezember 2003



4 Straßenverkehrsunfälle mit Personen- und schwerwiegendem Sachschaden sowie verunglückte Personen in Berlin im Dezember 2003 nach Unfallarten

Unfallart	Straßenverkehrsunfälle					Verunglückte Personen				
	ins- gesamt	mit Personen- schaden	mit schwerwiegendem Sachschaden			ins- gesamt	Getötete	Verletzte		
			ins- gesamt	davon				ins- gesamt	davon	
				im engeren Sinne	sonstige Alkohol- unfälle				Schwer- verletzte	Leicht- verletzte
	1	2	3	4	5	6	7	8	9	10
Zusammenstoß mit anderem Fahrzeug, das anfährt, hält o. im ru- henden Verkehr steht ..	102	52	50	16	34	62	–	62	7	55
vorausfährt oder wartet .	211	179	32	7	25	242	–	242	4	238
seitlich in gleicher Richtung fährt	48	35	13	5	8	39	–	39	–	39
entgegenkommt	16	14	2	1	1	18	–	18	4	14
einbiegt oder kreuzt	379	319	60	53	7	434	–	434	30	404
Zusammenstoß zwischen Fahrzeug und Fußgänger	223	223	–	–	–	247	3	244	67	177
Aufprall auf Hindernis auf der Fahrbahn	3	2	1	1	–	2	–	2	–	2
Abkommen von der Fahrbahn										
nach rechts	32	11	21	12	9	11	–	11	1	10
nach links	41	16	25	13	12	20	–	20	7	13
Unfall anderer Art	72	68	4	3	1	75	–	75	12	63
Insgesamt	1 127	919	208	111	97	1 150	3	1 147	132	1 015
Veränderung gegenüber dem gleichen Monat des Vorjahres in %										
Zusammenstoß mit anderem Fahrzeug, das anfährt, hält o. im ru- henden Verkehr steht ..	-1,0	33,3	-21,9	x	-30,6	40,9	–	40,9	x	31,0
vorausfährt oder wartet .	-1,9	-1,1	-5,9	x	-13,8	3,0	–	3,0	x	2,1
seitlich in gleicher Richtung fährt	29,7	x	x	x	x	x	–	x	x	x
entgegenkommt	x	x	x	x	x	x	–	x	–	x
einbiegt oder kreuzt	19,2	27,1	-10,4	–	x	25,8	x	26,2	7,1	27,8
Zusammenstoß zwischen Fahrzeug und Fußgänger	-2,6	-1,8	x	–	x	1,6	x	0,8	34,0	-7,8
Aufprall auf Hindernis auf der Fahrbahn	x	x	x	x	–	x	–	x	–	x
Abkommen von der Fahrbahn										
nach rechts	-34,7	x	x	x	x	x	–	x	x	x
nach links	2,5	x	x	x	x	x	–	x	x	x
Unfall anderer Art	24,1	47,8	x	x	x	63,0	–	63,0	x	57,5
Insgesamt	5,5	12,9	-18,1	-8,3	-27,1	15,2	x	15,2	32,0	13,3

5 Im Straßenverkehr verunglückte Personen in Berlin im Dezember 2003 nach Art der Verkehrsbeteiligung

Art der Verkehrsbeteiligung	Insgesamt	Getötete	Verletzte		
			insgesamt	davon	
				Schwer- verletzte	Leicht- verletzte
	1	2	3	4	5
Fahrer und Mitfahrer von					
Mofas, Mopeds	25	—	25	3	22
Motorzweirädern mit amtlichen					
Kennzeichen	53	—	53	8	45
Personenkraftwagen	598	—	598	29	569
Bussen	30	—	30	—	30
Güterkraftfahrzeugen	22	—	22	—	22
landwirtschaftlichen Zugmaschinen ..	—	—	—	—	—
übrigen Kraftfahrzeugen	2	—	2	—	2
Kraftfahrzeugen zusammen	730	—	730	40	690
Fahrrädern	171	—	171	22	149
darunter im Alter von unter					
15 Jahren	6	—	6	1	5
anderen Fahrzeugen	4	—	4	1	3
Fußgänger	241	3	238	68	170
darunter im Alter von unter					
15 Jahren	54	—	54	18	36
65 Jahre und älter	48	2	46	16	30
Andere Personen	4	—	4	1	3
Insgesamt	1 150	3	1 147	132	1 015
darunter					
unter 15 Jahren	97	—	97	19	78
65 Jahre und älter	102	2	100	23	77
Veränderung gegenüber dem gleichen Monat des Vorjahres in %					
Fahrer und Mitfahrer von					
Mofas, Mopeds	x	—	x	x	x
Motorzweirädern mit amtlichen					
Kennzeichen	x	—	x	x	x
Personenkraftwagen	8,1	x	8,3	x	7,8
Bussen	x	—	x	x	x
Güterkraftfahrzeugen	x	—	x	x	—
landwirtschaftlichen Zugmaschinen ..	—	—	—	—	—
übrigen Kraftfahrzeugen	x	—	x	x	x
Kraftfahrzeugen zusammen	12,7	x	12,8	5,3	13,3
Fahrrädern	56,9	—	56,9	x	53,6
darunter im Alter von unter					
15 Jahren	x	—	x	x	x
anderen Fahrzeugen	x	—	x	x	x
Fußgänger	2,6	x	1,7	36,0	-7,6
darunter im Alter von unter					
15 Jahren	25,6	—	25,6	x	16,1
65 Jahre und älter	26,3	x	24,3	x	15,4
Andere Personen	x	—	x	x	x
Insgesamt	15,2	x	15,2	32,0	13,3
darunter					
unter 15 Jahren	9,0	—	9,0	x	8,3
65 Jahre und älter	50,0	x	49,3	x	57,1

6 Straßenverkehrsunfälle mit Personen- und schwerwiegendem Sachschaden in Berlin im Dezember 2003 nach Unfallursachen

Unfallursachen	Personen- und schwerwiegender Sachschaden		Davon			
			Personenschaden		schwerwiegender Sachschaden	
	insgesamt	Veränderung gegenüber Vorjahresmonat in %	insgesamt	Veränderung gegenüber Vorjahresmonat in %	insgesamt	Veränderung gegenüber Vorjahresmonat in %
	1	2	3	4	5	6
Ursachen bei Fahrzeugführern	1 343	-2,6	969	5,7	374	-19,0
Verkehrstüchtigkeit	181	-19,6	46	-8,0	135	-22,9
darunter Alkoholeinfluß	175	-19,4	44	-8,3	131	-22,5
Straßenbenutzung	47	30,6	43	48,3	4	x
nicht angepaßte Geschwindigkeit	135	-18,7	72	-21,7	63	-14,9
Abstand	253	-1,9	197	3,1	56	-16,4
Überholen	18	x	16	x	2	x
Vorbeifahren	—	x	—	x	—	x
Nebeneinanderfahren	44	2,3	33	26,9	11	x
Vorfahrt, Vorrang	197	26,3	152	31,0	45	12,5
darunter						
Nichtbeachten der Regel "rechts vor links"	24	x	19	—	5	x
Nichtbeachten der entsprechenden Verkehrszeichen	119	38,4	87	26,1	32	x
Abbiegen, Wenden, Rückwärtsfahren, Ein- und Anfahren	283	0,7	229	7,0	54	-19,4
falsches Verhalten gegenüber Fußgängern	142	-15,5	142	-15,0	—	x
im ruhenden Verkehr, Verkehrs-sicherung	24	x	24	x	—	—
Nichtbeachten der Beleuchtungs-vorschriften	3	x	1	x	2	x
Ladung, Besetzung	1	x	1	x	—	—
andere Ursachen	15	x	13	x	2	x
Ursachen bei Fahrzeugen (technische Mängel, Wartungsmängel)	6	x	6	x	—	x
Ursachen bei Fußgängern	174	22,5	173	26,3	1	x
Verkehrstüchtigkeit	21	x	21	x	—	x
darunter Alkoholeinfluß	20	x	20	x	—	x
falsches Verhalten beim Über-schreiten der Fahrbahn	146	21,7	145	22,9	1	x
Nichtbenutzen des Gehweges	3	x	3	x	—	—
Nichtbenutzen der vorgeschrie-benen Straßenseite	—	—	—	—	—	—
Spielen auf oder neben der Fahrbahn	1	—	1	—	—	—
andere Ursachen	3	x	3	x	—	x
Ursachen bei Straßenverhältnissen	36	-63,6	20	x	16	x
darunter Glätte oder Schlüpfrigkeit der Fahrbahn	36	-63,3	20	x	16	x
Ursachen bei Witterungseinflüssen	6	x	3	x	3	x
Sichtbehinderung	6	x	3	x	3	x
Seitenwind	—	—	—	—	—	—
Unwetter oder ähnliches	—	—	—	—	—	—
Ursachen bei Hindernissen	6	x	5	x	1	x
Sonstige Ursachen	—	—	—	—	—	—
Ursachen bei anderen Personen als bei Fahrzeugführern oder Fußgängern	3	x	3	x	—	—
Insgesamt	1 574	-3,3	1 179	4,8	395	-21,3

7 Straßenverkehrsunfälle mit Personen- und schwerwiegendem Sachschaden sowie verunglückte Personen in Berlin im Dezember 2003 nach Tagen

Datum – Tage	Straßenverkehrsunfälle							Verunglückte Personen		
	ins- gesamt	mit Personen – schaden	davon mit			schwerwiegende mit nur Sachschaden		Getötete	Schwer- verletzte	Leicht- verletzte
			Getöteten	Schwer- verletzten	Leicht- verletzten	im engeren Sinne	sonstige Alkohol- unfälle			
	1	2	3	4	5	6	7	8	9	10
1. Montag	50	39	–	4	35	6	5	–	4	43
2. Dienstag	45	42	–	7	35	2	1	–	7	46
3. Mittwoch	46	40	–	7	33	4	2	–	7	42
4. Donnerstag	44	39	–	6	33	3	2	–	6	42
5. Freitag	43	35	–	6	29	4	4	–	8	43
6. Samstag	34	25	1	3	21	4	5	1	3	26
7. Sonntag	29	23	–	5	18	5	1	–	5	23
8. Montag	41	35	–	5	30	3	3	–	5	40
9. Dienstag	37	32	1	7	24	3	2	1	7	35
10. Mittwoch	35	33	–	2	31	2	–	–	2	35
11. Donnerstag	38	31	–	2	29	3	4	–	2	35
12. Freitag	57	47	–	5	42	6	4	–	5	52
13. Samstag	65	52	–	5	47	6	7	–	6	55
14. Sonntag	34	25	–	4	21	5	4	–	5	28
15. Montag	45	37	–	5	32	6	2	–	5	34
16. Dienstag	47	38	–	5	33	7	2	–	5	41
17. Mittwoch	48	40	–	5	35	3	5	–	5	40
18. Donnerstag	49	42	–	5	37	3	4	–	5	46
19. Freitag	49	39	–	4	35	5	5	–	4	42
20. Samstag	34	27	–	7	20	3	4	–	7	29
21. Sonntag	28	21	–	2	19	4	3	–	2	26
22. Montag	31	28	–	4	24	3	–	–	4	37
23. Dienstag	30	23	–	2	21	1	6	–	2	27
24. Mittwoch	18	16	1	5	10	1	1	1	5	13
25. Donnerstag	10	4	–	1	3	3	3	–	1	4
26. Freitag	27	20	–	5	15	3	4	–	5	24
27. Samstag	38	27	–	–	27	6	5	–	–	41
28. Sonntag	19	13	–	2	11	3	3	–	3	16
29. Montag	22	18	–	3	15	2	2	–	3	19
30. Dienstag	20	19	–	2	17	–	1	–	2	22
31. Mittwoch	14	9	–	2	7	2	3	–	2	9
Insgesamt	1 127	919	3	127	789	111	97	3	132	1 015
Montag	189	157	–	21	136	20	12	–	21	173
Dienstag	179	154	1	23	130	13	12	1	23	171
Mittwoch	161	138	1	21	116	12	11	1	21	139
Donnerstag	141	116	–	14	102	12	13	–	14	127
Freitag	176	141	–	20	121	18	17	–	22	161
Samstag	171	131	1	15	115	19	21	1	16	151
Sonntag	110	82	–	13	69	17	11	–	15	93

8 Im Straßenverkehr Verunglückte in Berlin im Dezember 2003 nach Alter, Geschlecht und Art der Verkehrsbeteiligung

Im Alter von ... bis unter ... Jahren	Verunglückte insgesamt					Getötete				
	insgesamt	darunter				insgesamt	darunter			
		Fahrer und Mitfahrer von			Fußgänger		Fahrer und Mitfahrer von			Fußgänger
		Pkw	Motor- zweirädern	Fahrrädern			Pkw	Motor- zweirädern	Fahrrädern	
1	2	3	4	5	6	7	8	9	10	
unter 15	97	37	–	6	54	–	–	–	–	–
männlich	56	18	–	4	34	–	–	–	–	–
weiblich	41	19	–	2	20	–	–	–	–	–
15 – 18	33	12	4	5	12	–	–	–	–	–
männlich	12	2	3	4	3	–	–	–	–	–
weiblich	21	10	1	1	9	–	–	–	–	–
18 – 21	72	50	5	6	11	–	–	–	–	–
männlich	41	31	2	4	4	–	–	–	–	–
weiblich	31	19	3	2	7	–	–	–	–	–
21 – 25	119	72	8	18	14	–	–	–	–	–
männlich	61	35	6	7	9	–	–	–	–	–
weiblich	58	37	2	11	5	–	–	–	–	–
25 – 30	125	70	12	23	15	–	–	–	–	–
männlich	68	34	9	11	9	–	–	–	–	–
weiblich	57	36	3	12	6	–	–	–	–	–
30 – 35	121	82	9	17	11	–	–	–	–	–
männlich	67	39	9	14	3	–	–	–	–	–
weiblich	54	43	–	3	8	–	–	–	–	–
35 – 40	115	66	10	25	9	–	–	–	–	–
männlich	61	32	10	13	3	–	–	–	–	–
weiblich	54	34	–	12	6	–	–	–	–	–
40 – 45	107	56	10	15	16	1	–	–	–	1
männlich	59	28	8	9	8	–	–	–	–	–
weiblich	48	28	2	6	8	1	–	–	–	1
45 – 50	95	51	12	11	18	–	–	–	–	–
männlich	61	30	12	7	10	–	–	–	–	–
weiblich	34	21	–	4	8	–	–	–	–	–
50 – 55	62	33	4	13	6	–	–	–	–	–
männlich	32	13	4	7	4	–	–	–	–	–
weiblich	30	20	–	6	2	–	–	–	–	–
55 – 60	59	27	3	9	13	–	–	–	–	–
männlich	33	14	3	7	6	–	–	–	–	–
weiblich	26	13	–	2	7	–	–	–	–	–
60 – 65	41	16	1	6	13	–	–	–	–	–
männlich	24	10	1	3	8	–	–	–	–	–
weiblich	17	6	–	3	5	–	–	–	–	–
65 – 70	45	11	–	9	21	1	–	–	–	1
männlich	20	6	–	5	9	1	–	–	–	1
weiblich	25	5	–	4	12	–	–	–	–	–
70 – 75	20	5	–	5	6	1	–	–	–	1
männlich	8	4	–	3	1	1	–	–	–	1
weiblich	12	1	–	2	5	–	–	–	–	–
75 und mehr	37	10	–	2	21	–	–	–	–	–
männlich	9	1	–	1	7	–	–	–	–	–
weiblich	28	9	–	1	14	–	–	–	–	–
Zusammen	1 148	598	78	170	240	3	–	–	–	3
männlich	612	297	67	99	118	2	–	–	–	2
weiblich	536	301	11	71	122	1	–	–	–	1
ohne Angabe	2	–	–	1	1	–	–	–	–	–
Insgesamt	1 150	598	78	171	241	3	–	–	–	3

Noch: 8 Im Straßenverkehr Verunglückte in Berlin im Dezember 2003 nach Alter, Geschlecht und Art der Verkehrsbeteiligung

Im Alter von ... bis unter ... Jahren	Schwerverletzte					Leichtverletzte				
	insgesamt	darunter				insgesamt	darunter			
		Fahrer und Mitfahrer von			Fußgänger		Fahrer und Mitfahrer von			Fußgänger
		Pkw	Motor- zweirädern	Fahrrädern			Pkw	Motor- zweirädern	Fahrrädern	
	1	2	3	4	5	6	7	8	9	10
unter 15	19	–	–	1	18	78	37	–	5	36
männlich	12	–	–	–	12	44	18	–	4	22
weiblich	7	–	–	1	6	34	19	–	1	14
15 – 18	7	–	–	–	7	26	12	4	5	5
männlich	2	–	–	–	2	10	2	3	4	1
weiblich	5	–	–	–	5	16	10	1	1	4
18 – 21	8	5	–	2	1	64	45	5	4	10
männlich	5	3	–	1	1	36	28	2	3	3
weiblich	3	2	–	1	–	28	17	3	1	7
21 – 25	9	3	–	1	5	110	69	8	17	9
männlich	6	1	–	1	4	55	34	6	6	5
weiblich	3	2	–	–	1	55	35	2	11	4
25 – 30	9	2	4	1	2	116	68	8	22	13
männlich	5	1	2	–	2	63	33	7	11	7
weiblich	4	1	2	1	–	53	35	1	11	6
30 – 35	11	4	1	2	4	110	78	8	15	7
männlich	5	1	1	1	2	62	38	8	13	1
weiblich	6	3	–	1	2	48	40	–	2	6
35 – 40	10	6	2	1	1	105	60	8	24	8
männlich	8	5	2	–	1	53	27	8	13	2
weiblich	2	1	–	1	–	52	33	–	11	6
40 – 45	5	–	–	2	3	101	56	10	13	12
männlich	3	–	–	2	1	56	28	8	7	7
weiblich	2	–	–	–	2	45	28	2	6	5
45 – 50	14	4	2	3	5	81	47	10	8	13
männlich	8	2	2	2	2	53	28	10	5	8
weiblich	6	2	–	1	3	28	19	–	3	5
50 – 55	6	1	1	2	1	56	32	3	11	5
männlich	3	–	1	1	–	29	13	3	6	4
weiblich	3	1	–	1	1	27	19	–	5	1
55 – 60	3	1	1	–	1	56	26	2	9	12
männlich	2	1	1	–	–	31	13	2	7	6
weiblich	1	–	–	–	1	25	13	–	2	6
60 – 65	8	1	–	2	4	33	15	1	4	9
männlich	4	1	–	1	1	20	9	1	2	7
weiblich	4	–	–	1	3	13	6	–	2	2
65 – 70	10	–	–	1	9	34	11	–	8	11
männlich	3	–	–	1	2	16	6	–	4	6
weiblich	7	–	–	–	7	18	5	–	4	5
70 – 75	4	–	–	2	2	15	5	–	3	3
männlich	2	–	–	2	–	5	4	–	1	–
weiblich	2	–	–	–	2	10	1	–	2	3
75 und mehr	9	2	–	2	5	28	8	–	–	16
männlich	4	1	–	1	2	5	–	–	–	5
weiblich	5	1	–	1	3	23	8	–	–	11
Zusammen	132	29	11	22	68	1 013	569	67	148	169
männlich	72	16	9	13	32	538	281	58	86	84
weiblich	60	13	2	9	36	475	288	9	62	85
ohne Angabe	–	–	–	–	–	2	–	–	1	1
Insgesamt	132	29	11	22	68	1 015	569	67	149	170

9 Straßenverkehrsunfälle und verunglückte Personen in Berlin 1990 bis 2003

Jahr - Monat	Straßenverkehrsunfälle						Verunglückte Personen			
	ins- gesamt	mit Personen- schaden	mit nur Sachschaden				ins- gesamt	davon		
			ins- gesamt	schwerwiegende Unfälle		übrige		Getötete	Verletzte	darunter Schwer- verletzte
				im engeren Sinne ¹⁾	sonstige Alkohol- unfälle ²⁾					
1990	136 772	16 970	119 802	14 221	.	105 581	20 822	226	20 596	.
1991	159 545	16 831	142 714	9 687	.	133 027	20 686	198	20 488	3 036
1992	169 247	18 338	150 909	10 126	.	140 783	21 996	184	21 812	3 007
1993	159 785	16 528	143 257	9 561	.	133 696	19 947	163	19 784	2 644
1994	160 207	17 187	143 020	9 107	.	133 913	20 726	149	20 577	2 627
1995	153 161	17 098	136 063	3 718	2 436	129 909	20 699	143	20 556	2 573
1996	154 809	16 083	138 726	3 178	2 530	133 018	19 394	120	19 274	2 465
1997	151 588	16 942	134 646	2 160	2 104	130 382	20 366	87	20 279	2 377
1998	142 166	15 494	126 672	1 539	1 755	123 378	18 665	85	18 580	2 173
1999	153 385	16 600	136 785	1 473	1 630	133 682	19 993	103	19 890	2 286
2000	148 107	16 186	131 921	1 421	1 717	128 783	19 547	89	19 458	2 181
2001	142 078	14 798	127 280	1 311	1 483	124 486	17 913	65	17 848	1 939
2002	135 575	14 573	121 002	1 174	1 464	118 364	17 604	82	17 522	1 845
2002 Januar	10 272	844	9 428	108	99	9 221	1 028	6	1 022	128
Februar	10 408	824	9 584	91	101	9 392	1 014	5	1 009	118
März	10 973	1 033	9 940	97	123	9 720	1 277	9	1 268	112
April	11 055	1 144	9 911	99	110	9 702	1 380	7	1 373	128
Mai	11 438	1 526	9 912	98	135	9 679	1 868	10	1 858	194
Juni	11 460	1 511	9 949	88	122	9 739	1 788	4	1 784	191
Juli	10 745	1 344	9 401	80	117	9 204	1 621	5	1 616	182
August	11 063	1 517	9 546	86	117	9 343	1 856	7	1 849	184
September	12 252	1 583	10 669	75	115	10 479	1 873	9	1 864	210
Oktober	12 694	1 351	11 343	122	143	11 078	1 604	12	1 592	166
November	12 263	1 082	11 181	109	149	10 923	1 297	6	1 291	132
Dezember	10 952	814	10 138	121	133	9 884	998	2	996	100
2003 Januar	9 957	777	9 180	88	97	8 995	950	5	945	116
Februar	9 097	673	8 424	99	124	8 201	830	5	825	76
März	10 242	910	9 332	83	103	9 146	1 088	3	1 085	133
April	10 298	1 074	9 224	98	91	9 035	1 291	6	1 285	136
Mai	11 316	1 469	9 847	78	89	9 680	1 699	9	1 690	181
Juni	11 219	1 571	9 648	79	105	9 464	1 843	8	1 835	180
Juli	9 956	1 315	8 641	84	103	8 454	1 587	7	1 580	156
August	10 336	1 397	8 939	75	120	8 744	1 676	5	1 671	163
September	11 393	1 524	9 869	83	88	9 698	1 832	8	1 824	202
Oktober	12 422	1 271	11 151	102	123	10 926	1 550	7	1 543	172
November	11 150	1 053	10 097	96	103	9 898	1 274	11	1 263	129
Dezember	10 600	919	9 681	111	97	9 473	1 150	3	1 147	132

1) 1990 bis 1994 Sachschaden von 4 000 DM und mehr bei einem der Geschädigten. Ab 1995 Straftatbestand oder Ordnungswidrigkeit (Bußgeld) und mindestens ein Kfz musste abgeschleppt werden 2) Alle Kfz waren fahrbereit

10 Straßenverkehrsunfälle und verunglückte Personen in Berlin Januar bis Dezember 2003 nach Bezirken

Bezirk	Straßenverkehrsunfälle						Verunglückte Personen				
	ins- gesamt	mit Personen- schaden	mit nur Sachschaden				ins- gesamt	Ge- tötete	Verletzte		
			ins- gesamt	davon					ins- gesamt	davon	
				schwerwiegende ¹⁾		sonstiger Sach- schadens- unfall				Schwer- verletzte	Leicht- verletzte
				im engeren Sinne	sonstige Alkohol- unfälle						
1	2	3	4	5	6	7	8	9	10	11	
Anzahl											
Mitte	18 165	2 090	16 075	140	161	15 774	2 504	5	2 499	246	2 253
Friedrichshain - Kreuzberg.....	10 497	1 165	9 332	86	95	9 151	1 368	5	1 363	134	1 229
Pankow	12 936	1 450	11 486	104	137	11 245	1 763	13	1 750	229	1 521
Charlottenburg - Wilmerdorf.....	17 243	1 717	15 526	150	119	15 257	2 066	7	2 059	178	1 881
Spandau	6 742	823	5 919	37	64	5 818	1 002	3	999	104	895
Steglitz - Zehlendorf.....	9 432	1 054	8 378	88	84	8 206	1 273	2	1 271	168	1 103
Tempelhof - Schöneberg.....	12 391	1 407	10 984	95	112	10 777	1 679	8	1 671	183	1 488
Neukölln	9 863	1 037	8 826	76	100	8 650	1 229	5	1 224	94	1 130
Treptow - Köpenick.....	8 385	926	7 459	75	80	7 304	1 113	9	1 104	119	985
Marzahn - Hellersdorf.....	6 795	684	6 111	90	94	5 927	835	4	831	98	733
Lichtenberg	7 615	702	6 913	72	97	6 744	848	8	840	120	720
Reinickendorf ...	7 922	898	7 024	63	100	6 861	1 090	8	1 082	103	979
Insgesamt	127 986	13 953	114 033	1 076	1 243	111 714	16 770	77	16 693	1 776	14 917
Veränderung zum gleichen Zeitraum des Vorjahres in %											
Mitte	-7,4	-6,4	-7,5	-16,2	-18,3	-7,3	-6,9	x	-6,6	-11,5	-6,0
Friedrichshain - Kreuzberg.....	-10,1	-8,8	-10,2	-6,5	-12,8	-10,2	-9,3	x	-9,4	-9,5	-9,4
Pankow	-4,6	-5,7	-4,5	-27,3	-9,9	-4,2	-6,1	x	-6,3	-12,3	-5,4
Charlottenburg - Wilmerdorf.....	-3,8	-5,5	-3,7	11,9	-23,2	-3,6	-6,4	x	-6,6	-3,3	-6,9
Spandau	-5,2	0,7	-6,0	-11,9	18,5	-6,2	0,1	x	0,3	9,5	-0,7
Steglitz - Zehlendorf.....	-4,1	-3,4	-4,1	-11,1	-9,7	-4,0	-2,6	x	-1,9	7,0	-3,1
Tempelhof - Schöneberg.....	-6,5	6,3	-7,9	26,7	-24,3	-7,9	3,6	x	3,5	27,1	1,2
Neukölln	-2,5	4,9	-3,2	–	-24,8	-3,0	4,7	x	4,6	-1,1	5,1
Treptow - Köpenick.....	-6,3	-7,4	-6,2	-16,7	-26,6	-5,8	-5,5	x	-6,0	-16,2	-4,6
Marzahn - Hellersdorf.....	-5,6	-12,9	-4,7	18,4	-16,1	-4,8	-14,6	x	-14,5	-9,3	-15,2
Lichtenberg	-4,3	-7,4	-4,0	-35,7	-9,3	-3,4	-5,3	x	-5,6	0,8	-6,6
Reinickendorf ...	-5,5	-4,9	-5,6	-7,4	5,3	-5,8	-6,7	x	-6,6	-9,6	-6,2
Insgesamt	-5,6	-4,3	-5,8	-8,3	-15,1	-5,6	-4,7	-6,1	-4,7	-3,7	-4,8

1) siehe Erläuterungen auf Seite 5

11 Straßenverkehrsunfälle mit Personen- und schwerwiegendem Sachschaden sowie verunglückte Personen in Berlin Januar bis Dezember 2003 nach Straßenarten

Straßenart ¹⁾	Straßenverkehrsunfälle					Verunglückte Personen				
	ins- gesamt	mit Personen- schaden	mit schwerwiegendem Sachschaden			ins- gesamt	Getötete	Verletzte		
			ins- gesamt	davon				ins- gesamt	davon	
				im engeren Sinne	sonstige Alkohol- unfälle				Schwer- verletzte	Leicht- verletzte
	1	2	3	4	5	6	7	8	9	10
Autobahnen	343	278	65	53	12	380	–	380	33	347
Bundesstraßen	2 275	2 025	250	111	139	2 489	20	2 469	263	2 206
Andere Straßen	13 654	11 650	2 004	912	1 092	13 901	57	13 844	1 480	12 364
Insgesamt	16 272	13 953	2 319	1 076	1 243	16 770	77	16 693	1 776	14 917
Veränderung gegenüber dem gleichen Zeitraum des Vorjahres in %										
Autobahnen	11,0	13,0	3,2	23,3	x	11,8	x	12,8	–	14,1
Bundesstraßen	-3,7	-2,1	-14,7	-13,3	-15,8	-2,2	x	-2,4	-8,0	-1,7
Andere Straßen	-6,1	-5,0	-12,2	-9,1	-14,6	-5,6	-12,3	-5,5	-3,0	-5,8
Insgesamt	-5,5	-4,3	-12,1	-8,3	-15,1	-4,7	-6,1	-4,7	-3,7	-4,8

1) Nach Angaben der Senatsverwaltung für Stadtentwicklung gab es am 1. Januar 2003 in Berlin 68,6 km Autobahnen, 182,8 km Bundesstraßen und 5077,3 km andere öffentliche Straßen.

12 Straßenverkehrsunfälle mit Personen- und schwerwiegendem Sachschaden sowie verunglückte Personen in Berlin Januar bis Dezember 2003 nach Unfalltypen

Unfalltyp	Straßenverkehrsunfälle					Verunglückte Personen				
	ins- gesamt	mit Personen- schaden	mit schwerwiegendem Sachschaden			ins- gesamt	Getötete	Verletzte		
			ins- gesamt	davon				ins- gesamt	davon	
				im engeren Sinne	sonstige Alkohol- unfälle				Schwer- verletzte	Leicht- verletzte
	1	2	3	4	5	6	7	8	9	10
Fahrunfall	1 426	946	480	292	188	1 114	8	1 106	227	879
Abbiegeunfall	3 205	2 902	303	205	98	3 559	18	3 541	295	3 246
Einbiegen-, Kreuzenunfall	3 271	2 913	358	279	79	3 524	10	3 514	328	3 186
Überschreitenunfall	1 648	1 638	10	4	6	1 870	25	1 845	470	1 375
Unfall durch ruhenden Verkehr	1 359	1 003	356	90	266	1 116	2	1 114	96	1 018
Unfall im Längsverkehr	3 475	3 058	417	114	303	3 865	6	3 859	167	3 692
Sonstiger Unfall	1 888	1 493	395	92	303	1 722	8	1 714	193	1 521
Insgesamt	16 272	13 953	2 319	1 076	1 243	16 770	77	16 693	1 776	14 917
Veränderung gegenüber dem gleichen Zeitraum des Vorjahres in %										
Fahrunfall	-5,5	-4,3	-7,7	2,8	-20,3	-5,4	x	-4,7	-11,7	-2,8
Abbiegeunfall	-4,8	-4,3	-9,3	-1,0	-22,8	-5,1	x	-5,2	-13,5	-4,4
Einbiegen-, Kreuzenunfall	-7,4	-6,6	-13,3	-10,3	-22,5	-7,2	x	-7,2	-3,0	-7,6
Überschreitenunfall	3,1	3,4	x	x	x	3,0	x	2,9	2,6	3,0
Unfall durch ruhenden Verkehr	-5,2	1,8	-20,5	-22,4	-19,9	4,5	–	4,5	-2,0	5,2
Unfall im Längsverkehr	-7,8	-6,9	-14,2	-13,0	-14,6	-7,7	x	-7,7	-7,2	-7,7
Sonstiger Unfall	-5,8	-5,6	-6,6	-23,3	–	-4,8	x	-4,9	11,6	-6,6
Insgesamt	-5,5	-4,3	-12,1	-8,3	-15,1	-4,7	-6,1	-4,7	-3,7	-4,8

13 Straßenverkehrsunfälle mit Personen- und schwerwiegendem Sachschaden sowie verunglückte Personen in Berlin Januar bis Dezember 2003 nach Unfallarten

Unfallart	Straßenverkehrsunfälle					Verunglückte Personen				
	ins- gesamt	mit Personen- schaden	mit schwerwiegendem Sachschaden			ins- gesamt	Getötete	Verletzte		
			ins- gesamt	davon				ins- gesamt	davon	
				im engeren Sinne	sonstige Alkohol- unfälle				Schwer- verletzte	Leicht- verletzte
	1	2	3	4	5	6	7	8	9	10
Zusammenstoß mit anderem Fahrzeug, das anfährt, hält o. im ru- henden Verkehr steht ..	1 551	937	614	133	481	1 034	3	1 031	102	929
vorausfährt oder wartet .	3 199	2 834	365	66	299	3 630	3	3 627	116	3 511
seitlich in gleicher Richtung fährt	743	619	124	33	91	716	2	714	46	668
entgegenkommt	245	196	49	18	31	267	4	263	32	231
einbiegt oder kreuzt	5 652	5 023	629	494	135	6 193	25	6 168	571	5 597
Zusammenstoß zwischen Fahrzeug und Fußgänger	2 357	2 354	3	–	3	2 656	29	2 627	566	2 061
Aufprall auf Hindernis auf der Fahrbahn	47	41	6	5	1	44	–	44	10	34
Abkommen von der Fahrbahn										
nach rechts	390	220	170	118	52	275	3	272	64	208
nach links	409	198	211	128	83	261	1	260	52	208
Unfall anderer Art	1 679	1 531	148	81	67	1 694	7	1 687	217	1 470
Insgesamt	16 272	13 953	2 319	1 076	1 243	16 770	77	16 693	1 776	14 917
Veränderung gegenüber dem gleichen Zeitraum des Vorjahres in %										
Zusammenstoß mit anderem Fahrzeug, das anfährt, hält o. im ru- henden Verkehr steht ..	-4,2	4,1	-14,6	-26,1	-10,8	4,8	x	4,6	-1,0	5,2
vorausfährt oder wartet .	-11,5	-10,9	-15,7	-9,6	-16,9	-11,7	x	-11,8	6,4	-12,3
seitlich in gleicher Richtung fährt	-3,0	-2,7	-4,6	17,9	-10,8	-1,2	x	-0,7	-29,2	2,1
entgegenkommt	-14,3	-13,3	-18,3	x	-18,4	-19,6	x	-20,3	-27,3	-19,2
einbiegt oder kreuzt	-5,5	-4,5	-12,6	-9,5	-22,4	-5,4	x	-5,5	-5,5	-5,5
Zusammenstoß zwischen Fahrzeug und Fußgänger	-2,5	-2,4	x	–	x	-2,5	-3,3	-2,5	-2,6	-2,4
Aufprall auf Hindernis auf der Fahrbahn	-6,0	-8,9	x	–	x	-12,0	–	-12,0	x	-24,4
Abkommen von der Fahrbahn										
nach rechts	-15,9	-10,9	-21,7	-6,3	-42,9	-15,1	x	-14,7	-3,0	-17,8
nach links	7,6	7,0	8,2	19,6	-5,7	13,0	x	17,6	-8,8	26,8
Unfall anderer Art	2,9	3,6	-3,9	-6,9	–	7,6	x	7,5	2,8	8,2
Insgesamt	-5,5	-4,3	-12,1	-8,3	-15,1	-4,7	-6,1	-4,7	-3,7	-4,8

14 Im Straßenverkehr verunglückte Personen in Berlin Januar bis Dezember 2003 nach Art der Verkehrsbeteiligung

Art der Verkehrsbeteiligung	Insgesamt	Getötete	Verletzte		
			insgesamt	davon	
				Schwer- verletzte	Leicht- verletzte
	1	2	3	4	5
Fahrer und Mitfahrer von					
Mofas, Mopeds	670	3	667	75	592
Motorzweirädern mit amtlichen					
Kennzeichen	1 537	6	1 531	257	1 274
Personenkraftwagen	7 085	11	7 074	361	6 713
Bussen	390	1	389	22	367
Güterkraftfahrzeugen	276	1	275	15	260
landwirtschaftlichen Zugmaschinen ..	—	—	—	—	—
übrigen Kraftfahrzeugen	92	1	91	6	85
Kraftfahrzeugen zusammen	10 050	23	10 027	736	9 291
Fahrrädern	4 189	24	4 165	464	3 701
darunter im Alter von unter					
15 Jahren	466	2	464	44	420
anderen Fahrzeugen	45	—	45	4	41
Fußgänger	2 446	30	2 416	570	1 846
darunter im Alter von unter					
15 Jahren	631	1	630	151	479
65 Jahre und älter	348	12	336	126	210
Andere Personen	40	—	40	2	38
Insgesamt	16 770	77	16 693	1 776	14 917
darunter					
unter 15 Jahren	1 523	3	1 520	213	1 307
65 Jahre und älter	1 070	17	1 053	231	822
Veränderung gegenüber dem gleichen Zeitraum des Vorjahres in %					
Fahrer und Mitfahrer von					
Mofas, Mopeds	-4,4	x	-4,7	-22,7	-1,8
Motorzweirädern mit amtlichen					
Kennzeichen	3,4	x	3,7	-7,2	6,3
Personenkraftwagen	-10,1	x	-10,0	-4,2	-10,3
Bussen	21,5	—	21,6	x	21,9
Güterkraftfahrzeugen	-17,4	x	-17,7	x	-17,5
landwirtschaftlichen Zugmaschinen ..	—	—	—	—	—
übrigen Kraftfahrzeugen	-28,7	x	-29,5	x	-30,3
Kraftfahrzeugen zusammen	-7,4	x	-7,3	-7,5	-7,3
Fahrrädern	0,8	x	0,7	-2,1	1,1
darunter im Alter von unter					
15 Jahren	2,2	x	1,8	15,8	0,5
anderen Fahrzeugen	-18,2	—	-18,2	x	-22,6
Fußgänger	-2,7	-9,1	-2,6	—	-3,4
darunter im Alter von unter					
15 Jahren	-5,1	—	-5,1	1,3	-7,0
65 Jahre und älter	2,1	x	3,7	23,5	-5,4
Andere Personen	21,2	—	21,2	x	26,7
Insgesamt	-4,7	-6,1	-4,7	-3,7	-4,8
darunter					
unter 15 Jahren	0,1	—	0,1	0,9	—
65 Jahre und älter	-1,0	x	-0,4	12,7	-3,5

15 Straßenverkehrsunfälle mit Personen- und schwerwiegendem Sachschaden in Berlin Januar bis Dezember 2003 nach Unfallursachen

Unfallursachen	Personen- und schwerwiegender Sachschaden		Davon			
			Personenschaden		schwerwiegender Sachschaden	
	insgesamt	Veränderung gegenüber Vorjahreszeitraum in %	insgesamt	Veränderung gegenüber Vorjahreszeitraum in %	insgesamt	Veränderung gegenüber Vorjahreszeitraum in %
	1	2	3	4	5	6
Ursachen bei Fahrzeugführern	19 523	-6,8	15 336	-5,0	4 187	-12,6
Verkehrstüchtigkeit	2 247	-11,6	674	-6,9	1 573	-13,4
darunter Alkoholeinfluß	2 137	-12,1	599	-8,8	1 538	-13,3
Straßenbenutzung	1 214	-5,5	1 139	-4,5	75	-18,5
nicht angepaßte Geschwindigkeit	1 859	-6,0	1 311	-5,7	548	-6,6
Abstand	3 793	-11,1	3 110	-9,2	683	-18,7
Überholen	323	-7,2	297	-3,9	26	-33,3
Vorbeifahren	34	36,0	29	x	5	–
Nebeneinanderfahren	696	5,0	559	6,1	137	0,7
Vorfahrt, Vorrang	2 376	-8,2	2 023	-7,4	353	-12,8
darunter						
Nichtbeachten der Regel "rechts vor links"	355	-13,2	299	-11,8	56	-20,0
Nichtbeachten der entsprechenden Verkehrszeichen	1 442	-6,4	1 237	-6,5	205	-5,5
Abbiegen, Wenden, Rückwärtsfahren, Ein- und Anfahren	4 750	-3,6	4 019	-3,1	731	-6,4
falsches Verhalten gegenüber Fußgängern	1 337	-4,3	1 337	-4,2	–	x
im ruhenden Verkehr, Verkehrssicherung	460	4,8	449	4,9	11	–
Nichtbeachten der Beleuchtungsvorschriften	43	-18,9	36	-26,5	7	x
Ladung, Besetzung	31	–	27	-3,6	4	x
andere Ursachen	360	-9,8	326	-1,8	34	-49,3
Ursachen bei Fahrzeugen (technische Mängel, Wartungsmängel)	127	35,1	107	33,8	20	x
Ursachen bei Fußgängern	1 930	2,9	1 908	3,1	22	x
Verkehrstüchtigkeit	154	15,8	145	16,9	9	–
darunter Alkoholeinfluß	140	12,9	132	14,8	8	x
falsches Verhalten beim Überschreiten der Fahrbahn	1 668	3,1	1 657	3,3	11	x
Nichtbenutzen des Gehweges	32	14,3	32	14,3	–	–
Nichtbenutzen der vorgeschriebenen Straßenseite	–	–	–	–	–	–
Spielen auf oder neben der Fahrbahn	12	–	12	–	–	–
andere Ursachen	64	-28,9	62	-30,3	2	x
Ursachen bei Straßenverhältnissen	480	-22,5	374	-19,4	106	-31,6
darunter Glätte oder Schlüpfrigkeit der Fahrbahn	468	-22,6	362	-19,6	106	-31,6
Ursachen bei Witterungseinflüssen	39	50,0	33	x	6	x
Sichtbehinderung	36	44,0	30	x	6	x
Seitenwind	3	x	3	x	–	–
Unwetter oder ähnliches	–	–	–	–	–	–
Ursachen bei Hindernissen	92	–	81	-4,7	11	x
Sonstige Ursachen	10	x	9	x	1	x
Ursachen bei anderen Personen als bei Fahrzeugführern oder Fußgängern	7	x	7	x	–	–
Insgesamt	22 208	-6,2	17 855	-4,4	4 353	-12,9

16 Im Straßenverkehr Verunglückte in Berlin Januar bis Dezember 2003 nach Alter, Geschlecht und Art der Verkehrsbeteiligung

Im Alter von ... bis unter ... Jahren	Verunglückte insgesamt					Getötete				
	insgesamt	darunter				insgesamt	darunter			
		Fahrer und Mitfahrer von			Fußgänger		Fahrer und Mitfahrer von			Fußgänger
		Pkw	Motor- zweirädern	Fahrrädern			Pkw	Motor- zweirädern	Fahrrädern	
1	2	3	4	5	6	7	8	9	10	
unter 15	1 523	361	19	466	631	3	–	–	2	1
männlich	868	156	11	310	366	3	–	–	2	1
weiblich	655	205	8	156	265	–	–	–	–	–
15 - 18	536	120	89	202	113	1	–	–	1	–
männlich	319	35	74	144	62	1	–	–	1	–
weiblich	217	85	15	58	51	–	–	–	–	–
18 - 21	1 051	587	148	183	113	5	1	1	3	–
männlich	610	306	113	118	61	5	1	1	3	–
weiblich	441	281	35	65	52	–	–	–	–	–
21 - 25	1 572	822	207	353	149	7	5	1	–	1
männlich	840	404	145	202	66	6	5	1	–	–
weiblich	732	418	62	151	83	1	–	–	–	1
25 - 30	1 815	862	322	449	126	6	–	3	2	1
männlich	1 014	395	252	253	72	3	–	3	–	–
weiblich	801	467	70	196	54	3	–	–	2	1
30 - 35	1 781	841	292	444	129	8	2	2	2	–
männlich	1 065	378	260	293	80	3	–	2	1	–
weiblich	716	463	32	151	49	5	2	–	1	–
35 - 40	2 011	883	371	500	150	6	2	–	2	2
männlich	1 193	403	319	313	77	6	2	–	2	2
weiblich	818	480	52	187	73	–	–	–	–	–
40 - 45	1 683	727	290	415	159	7	–	1	2	4
männlich	993	325	232	275	92	4	–	–	1	3
weiblich	690	402	58	140	67	3	–	1	1	1
45 - 50	1 146	510	164	270	140	2	–	1	–	1
männlich	695	251	145	176	87	2	–	1	–	1
weiblich	451	259	19	94	53	–	–	–	–	–
50 - 55	1 057	455	134	271	128	5	1	–	2	2
männlich	570	198	117	158	58	3	1	–	1	1
weiblich	487	257	17	113	70	2	–	–	1	1
55 - 60	778	330	73	195	115	3	–	–	1	2
männlich	440	171	69	113	52	2	–	–	1	1
weiblich	338	159	4	82	63	1	–	–	–	1
60 - 65	707	269	50	211	129	7	–	–	3	4
männlich	372	119	45	129	62	4	–	–	2	2
weiblich	335	150	5	82	67	3	–	–	1	2
65 - 70	476	177	32	111	109	5	–	–	3	2
männlich	250	93	29	64	53	2	–	–	–	2
weiblich	226	84	3	47	56	3	–	–	3	–
70 - 75	228	72	6	59	63	3	–	–	1	2
männlich	117	39	6	37	26	3	–	–	1	2
weiblich	111	33	–	22	37	–	–	–	–	–
75 und mehr	366	96	4	43	176	9	–	–	–	8
männlich	115	34	4	27	40	3	–	–	–	3
weiblich	251	62	–	16	136	6	–	–	–	5
Zusammen	16 730	7 112	2 201	4 172	2 430	77	11	9	24	30
männlich	9 461	3 307	1 821	2 612	1 254	50	9	8	15	18
weiblich	7 269	3 805	380	1 560	1 176	27	2	1	9	12
ohne Angabe	40	4	3	17	16	–	–	–	–	–
Insgesamt	16 770	7 116	2 204	4 189	2 446	77	11	9	24	30

Noch: 16 Im Straßenverkehr Verunglückte in Berlin Januar bis Dezember 2003 nach Alter, Geschlecht und Art der Verkehrsbeteiligung

Im Alter von ... bis unter ... Jahren	Schwerverletzte					Leichtverletzte				
	insgesamt	darunter				insgesamt	darunter			
		Fahrer und Mitfahrer von			Fußgänger		Fahrer und Mitfahrer von			Fußgänger
		Pkw	Motor- zweirädern	Fahrrädern			Pkw	Motor- zweirädern	Fahrrädern	
	1	2	3	4	5	6	7	8	9	10
unter 15	213	12	2	44	151	1 307	349	17	420	479
männlich	139	8	–	30	99	726	148	11	278	266
weiblich	74	4	2	14	52	581	201	6	142	213
15 - 18	58	6	7	16	29	477	114	82	185	84
männlich	42	3	7	14	18	276	32	67	129	44
weiblich	16	3	–	2	11	201	82	15	56	40
18 - 21	102	38	21	22	19	944	548	126	158	94
männlich	62	20	18	12	10	543	285	94	103	51
weiblich	40	18	3	10	9	401	263	32	55	43
21 - 25	116	39	22	27	28	1 449	778	184	326	120
männlich	73	26	15	17	15	761	373	129	185	51
weiblich	43	13	7	10	13	688	405	55	141	69
25 - 30	165	48	51	40	26	1 644	814	268	407	99
männlich	109	22	45	25	17	902	373	204	228	55
weiblich	56	26	6	15	9	742	441	64	179	44
30 - 35	161	40	44	46	26	1 612	799	246	396	103
männlich	112	14	42	34	18	950	364	216	258	62
weiblich	49	26	2	12	8	662	435	30	138	41
35 - 40	167	36	61	43	20	1 838	845	310	455	128
männlich	122	20	52	32	12	1 065	381	267	279	63
weiblich	45	16	9	11	8	773	464	43	176	65
40 - 45	172	40	44	48	36	1 504	687	245	365	119
männlich	114	25	37	27	22	875	300	195	247	67
weiblich	58	15	7	21	14	629	387	50	118	52
45 - 50	108	17	28	37	23	1 036	493	135	233	116
männlich	79	11	25	28	12	614	240	119	148	74
weiblich	29	6	3	9	11	422	253	16	85	42
50 - 55	111	20	21	37	30	941	434	113	232	96
männlich	68	12	19	22	13	499	185	98	135	44
weiblich	43	8	2	15	17	442	249	15	97	52
55 - 60	86	21	13	26	24	689	309	60	168	89
männlich	52	11	13	14	12	386	160	56	98	39
weiblich	34	10	–	12	12	303	149	4	70	50
60 - 65	85	14	8	29	31	615	255	42	179	94
männlich	49	5	7	19	16	319	114	38	108	44
weiblich	36	9	1	10	15	296	141	4	71	50
65 - 70	76	13	6	18	35	395	164	26	90	72
männlich	37	8	5	8	15	211	85	24	56	36
weiblich	39	5	1	10	20	184	79	2	34	36
70 - 75	50	6	2	14	22	175	66	4	44	39
männlich	29	5	2	10	10	85	34	4	26	14
weiblich	21	1	–	4	12	90	32	–	18	25
75 und mehr	105	13	–	17	69	252	83	4	26	99
männlich	28	6	–	8	14	84	28	4	19	23
weiblich	77	7	–	9	55	168	55	–	7	76
Zusammen	1 775	363	330	464	569	14 878	6 738	1 862	3 684	1 831
männlich	1 115	196	287	300	303	8 296	3 102	1 526	2 297	933
weiblich	660	167	43	164	266	6 582	3 636	336	1 387	898
ohne Angabe	1	–	–	–	1	39	4	3	17	15
Insgesamt	1 776	363	330	464	570	14 917	6 742	1 865	3 701	1 846

17 Straßenverkehrsunfälle und verunglückte Personen in Berlin 2003 kumuliert nach Monaten

Monate	Straßenverkehrsunfälle						Verunglückte Personen				
	ins- gesamt	mit Personen- schaden	mit nur Sachschaden				ins- gesamt	Getötete	Verletzte		
			ins- gesamt	schwerwiegende		übrige			ins- gesamt	davon	
				im engeren Sinne	sonstige Alkohol- unfälle					Schwer- verletzte	Leicht- verletzte
2003											
Januar	9 957	777	9 180	88	97	8 995	950	5	945	116	829
Jan./Febr.	19 054	1 450	17 604	187	221	17 196	1 780	10	1 770	192	1 578
Jan./März	29 296	2 360	26 936	270	324	26 342	2 868	13	2 855	325	2 530
Jan./Apr.	39 594	3 434	36 160	368	415	35 377	4 159	19	4 140	461	3 679
Jan./Mai	50 910	4 903	46 007	446	504	45 057	5 858	28	5 830	642	5 188
Jan./Juni	62 129	6 474	55 655	525	609	54 521	7 701	36	7 665	822	6 843
Jan./Juli	72 085	7 789	64 296	609	712	62 975	9 288	43	9 245	978	8 267
Jan./Aug.	82 421	9 186	73 235	684	832	71 719	10 964	48	10 916	1 141	9 775
Jan./Sept.	93 814	10 710	83 104	767	920	81 417	12 796	56	12 740	1 343	11 397
Jan./Okt.	106 236	11 981	94 255	869	1 043	92 343	14 346	63	14 283	1 515	12 768
Jan./Nov.	117 386	13 034	104 352	965	1 146	102 241	15 620	74	15 546	1 644	13 902
Jan./Dez.	127 986	13 953	114 033	1 076	1 243	111 714	16 770	77	16 693	1 776	14 917
2002											
Januar	10 272	844	9 428	108	99	9 221	1 028	6	1 022	128	894
Jan./Febr.	20 680	1 668	19 012	199	200	18 613	2 042	11	2 031	246	1 785
Jan./März	31 653	2 701	28 952	296	323	28 333	3 319	20	3 299	358	2 941
Jan./Apr.	42 708	3 845	38 863	395	433	38 035	4 699	27	4 672	486	4 186
Jan./Mai	54 146	5 371	48 775	493	568	47 714	6 567	37	6 530	680	5 850
Jan./Juni	65 606	6 882	58 724	581	690	57 453	8 355	41	8 314	871	7 443
Jan./Juli	76 351	8 226	68 125	661	807	66 657	9 976	46	9 930	1 053	8 877
Jan./Aug.	87 414	9 743	77 671	747	924	76 000	11 832	53	11 779	1 237	10 542
Jan./Sept.	99 666	11 326	88 340	822	1 039	86 479	13 705	62	13 643	1 447	12 196
Jan./Okt.	112 360	12 677	99 683	944	1 182	97 557	15 309	74	15 235	1 613	13 622
Jan./Nov.	124 623	13 759	110 864	1 053	1 331	108 480	16 606	80	16 526	1 745	14 781
Jan./Dez.	135 575	14 573	121 002	1 174	1 464	118 364	17 604	82	17 522	1 845	15 677
Veränderung 2003 gegenüber 2002 in %											
Januar	-3,1	-7,9	-2,6	-18,5	-2,0	-2,5	-7,6	x	-7,5	-9,4	-7,3
Jan./Febr.	-7,9	-13,1	-7,4	-6,0	10,5	-7,6	-12,8	x	-12,9	-22,0	-11,6
Jan./März	-7,4	-12,6	-7,0	-8,8	0,3	-7,0	-13,6	x	-13,5	-9,2	-14,0
Jan./Apr.	-7,3	-10,7	-7,0	-6,8	-4,2	-7,0	-11,5	x	-11,4	-5,1	-12,1
Jan./Mai	-6,0	-8,7	-5,7	-9,5	-11,3	-5,6	-10,8	-24,3	-10,7	-5,6	-11,3
Jan./Juni	-5,3	-5,9	-5,2	-9,6	-11,7	-5,1	-7,8	-12,2	-7,8	-5,6	-8,1
Jan./Juli	-5,6	-5,3	-5,6	-7,9	-11,8	-5,5	-6,9	-6,5	-6,9	-7,1	-6,9
Jan./Aug.	-5,7	-5,7	-5,7	-8,4	-10,0	-5,6	-7,3	-9,4	-7,3	-7,8	-7,3
Jan./Sept.	-5,9	-5,4	-5,9	-6,7	-11,5	-5,9	-6,6	-9,7	-6,6	-7,2	-6,6
Jan./Okt.	-5,5	-5,5	-5,4	-7,9	-11,8	-5,3	-6,3	-14,9	-6,2	-6,1	-6,3
Jan./Nov.	-5,8	-5,3	-5,9	-8,4	-13,9	-5,8	-5,9	-7,5	-5,9	-5,8	-5,9
Jan./Dez.	-5,6	-4,3	-5,8	-8,3	-15,1	-5,6	-4,7	-6,1	-4,7	-3,7	-4,8

Datenangebot aus dem Sachgebiet

Datenangebot

Die in diesem Bericht enthaltenen Tabellen geben eine Auswahl der möglichen Merkmalskombinationen wieder. Für den Informationsbedarf, der damit nicht abgedeckt werden kann, können **Sonderauswertungen** erstellt werden.

Die Merkmale und deren Gliederung sind auf Seite 7 dieses Berichtes dargestellt.

Zeitreihen, zum Teil bis 1947 oder früher, sind ebenfalls verfügbar.

Lieferung

Bestellte Tabellen oder Daten werden kurzfristig entweder als Ausdruck oder als Excel-Datei (Version 4 bis 97) erstellt. Die Lieferung der Ergebnisse erfolgt dann entweder über **E-Mail** oder **Fax** (bis maximal 10 Seiten) bzw. als **Ausdruck**, **Diskette** oder **CD-ROM** durch die Post. Selbstabholer können die Ergebnisse direkt beim Statistischen Landesamt abholen.

Kosten

Die Leistungen sind nach den geltenden Kostenrichtlinien des Statistischen Landesamtes grundsätzlich kostenpflichtig. Ausgenommen davon sind unmittelbare Berliner Landesbehörden (z.B. Senatsverwaltungen und Bezirksamter), Mitglieder des Abgeordnetenhauses, Berliner Mitglieder des Bundestages und des Europäischen Parlaments, Journalisten sowie Dienststellen, Behörden und Ämter, mit denen ein Schriftenaustausch besteht. Die Kosten für Standardtabellen sind in dem entsprechenden Abschnitt angegeben. Kosten für andere Auswertungen werden nach Aufwand berechnet. Die Zahlung erfolgt auf Rechnung, die Zahlungsfrist beträgt vier Wochen.

Information und Beratung

Nähere Auskünfte zu Information und Beratung finden Sie auf Seite 2.

Weitere Veröffentlichungen zum Thema Verkehr

Statistische Berichte

Berliner Binnenschifffahrt

- Güterverkehr
vierteljährlich, 20 Seiten
4,00 EUR
Bestell-Nr.: 300.2

Straßenpersonenverkehr in Berlin

- der Verkehrsunternehmen, Verkehrstatistik
vierteljährlich, 20 Seiten
4,00 EUR
Bestell-Nr.: 300.3

* Preisänderungen sind vorbehalten

Allgemeines Informationsangebot

Datenmaterial auf Papier, Diskette oder im Internet zu folgenden Themen:

- Gebiet (regionales Bezugssystem)
- Bevölkerung und Bevölkerungsbewegung (Geburten, Sterbefälle, Zu- und Fortzüge)
- Einwohnerregisterstatistik
- Mikrozensus (Haushalte, Familien, Sozialstruktur)
- Großzählungen (Volkszählung, Gebäude- und Wohnungszählung)
- Gesundheitswesen
- Wahlen (Ergebnisse)
- Allgemeinbildendes und berufliches Schulwesen (Einrichtungen, Schüler)
- Kultur, Freizeit, Sport
- Hochschulen (Fach- und Hochschulen, Universitäten, Studenten)
- Rechtspflege
- Öffentliche Sozialleistungen (Jugendhilfe, Sozialhilfe, Wohngeld)
- Polizeiliche Kriminalitätsstatistik, Verkehr
- Verarbeitendes Gewerbe
- Bautätigkeit und Wohnungen
- Handel, Gastgewerbe
- Verdienste, Handwerk
- Landwirtschaft, Umwelt, Energie- und Wasserversorgung
- Volkswirtschaftliche Gesamtrechnungen
- Öffentliche Finanzen, Personal im Öffentlichen Dienst
- Preise, laufende Wirtschaftsrechnungen
- Steuern
- Unternehmen und Arbeitsstätten, Unternehmensregister

Veröffentlichungen

Statistisches Jahrbuch

Kompendium zu Berlin in Jahresdaten aus allen Bereichen der amtlichen Statistik

Monatschrift

Beiträge zu Methodik und Ergebnissen statistischer Erhebungen

Statistische Berichte

Tabellen und Kurzerläuterungen zu Ergebnissen der verschiedenen Sachgebiete der amtlichen Statistik

Faltblätter

Informationen kurz und knapp zum Tourismus, zur Umwelt, zu Bildung und Kultur, zum Mikrozensus

Verzeichnis

der Veröffentlichungen

Überblick über alle vom Statistischen Landesamt Berlin herausgegebenen Veröffentlichungen auf Papier, Diskette und CD.

Bestellung

Statistisches Landesamt Berlin

- ZI 11 -

10306 Berlin

Firma bzw. Name, Vorname

Ansprechpartner/in

Straße, Hausnummer

Postleitzahl, Ort

Telefon einschl. Vorwahl

Telefax einschl. Vorwahl

E-Mail

Anzahl	Bestell-Nr.	Bezeichnung	Zeitraum	Einzelpreis

Bestellmöglichkeiten:

An obenstehende Adresse
 Telefon: 030 - 9021 3434
 Fax: 030 - 9021 3855
 E-Mail: info@statistik-berlin.de

Liefermöglichkeiten:

Postversand und Rechnung (zzgl. Versandkostenpauschale)
 Fax (max. 10 Seiten)
 E-Mail (max. 2 MB)

Datum

Unterschrift

Liefer- und Zahlungsbedingungen für Produkte und Leistungen des Statistischen Landesamtes Berlin

Stand: 1. Januar 2002

Allgemeines

Allgemeine Geschäftsbedingungen des Bestellers sind ausgeschlossen. Die Lieferungen des Statistischen Landesamtes Berlin unterliegen nicht der Umsatz-(Mehrwert-)steuerpflicht. Aufträge für Sonderauswertungen werden nur angenommen, wenn sie ohne Zurückstellen gesetzlicher Aufgaben zu erledigen sind. Sonderauswertungen und Aufträge mit einem Wert von mehr als 25 EUR werden erst bearbeitet, wenn der Besteller den Auftrag schriftlich erteilt. Das Statistische Landesamt Berlin haftet nicht für Schäden, die aus der Verwendung der Produkte entstehen, außer für solche Schäden, die auf einer grob fahrlässigen Vertragserfüllung beruhen. Erfüllungsort ist Berlin. Gerichtsstand ist – je nach Zuständigkeit – das Amtsgericht Lichtenberg bzw. das Landgericht Berlin.

Abonnements

Regelmäßig erscheinende Veröffentlichungen können im Abonnement bezogen werden. Die Kündigung von Abonnements ist zum 30.6. oder 31.12. eines jeden Jahres mit einer Frist von sechs Wochen möglich und bedarf der Schriftform.

Es gelten die jeweils aktuellen Preise, auch wenn sie während der Vertragslaufzeit geändert werden.

Lieferung / Versandkosten

Die Lieferung erfolgt auf Rechnung und Gefahr des Bestellers. Richtig erfolgte Lieferungen werden nicht umgetauscht oder zurückgenommen. Beanstandungen wegen unrichtiger oder unvollständiger Sendung müssen innerhalb von 14 Tagen nach Empfang der Lieferung geltend gemacht werden.

Bei entgeltpflichtigen Produkten trägt der Besteller auch die Versandkosten (mindestens 1,50 EUR).

Rechnungen / Mahnungen

Der Rechnungsbetrag ist innerhalb von 4 Wochen ohne jeglichen Abzug auf eines der in der Rechnung angegebenen Konten – unter Angabe des Buchungszeichens und Kassenzeichens – zu überweisen. Rechnungen für Abonnements werden jeweils zum Quartalsende ausgestellt. Die Lieferung bleibt bis zur vollständigen Bezahlung Eigentum des Landes Berlin.

Für den Fall des Verzugs entsteht dem Statistischen Landesamt Berlin ein Anspruch auf Zahlung von Verzugszinsen von 5 v.H. über dem jeweils geltenden Basiszinssatz der Deutschen Bundesbank sowie Ersatz des sonst nachweisbaren Verzugschadens. Für jede Mahnung, die nach Eintritt des Verzugs ergeht, sind dem Statistischen Landesamt Berlin Bearbeitungs-, Porto- und Vordruckkosten pauschal in Höhe von 7,50 EUR zu ersetzen.

Weitergabe der Daten

Die Urheberrechte an den Produkten und Leistungen liegen beim Land Berlin, vertreten durch den Direktor des Statistischen Landesamtes Berlin. Eine Vervielfältigung und Veröffentlichung, auch auszugsweise, ist nur mit der Quellenangabe "Statistisches Landesamt Berlin" gestattet. Eine Weitergabe der übermittelten Daten auf maschinenlesbaren Datenträgern oder in elektronischen Netzen bedarf der vorherigen schriftlichen Genehmigung durch das Statistische Landesamt Berlin; die elektronische Form genügt nicht.