

Statistischer Bericht

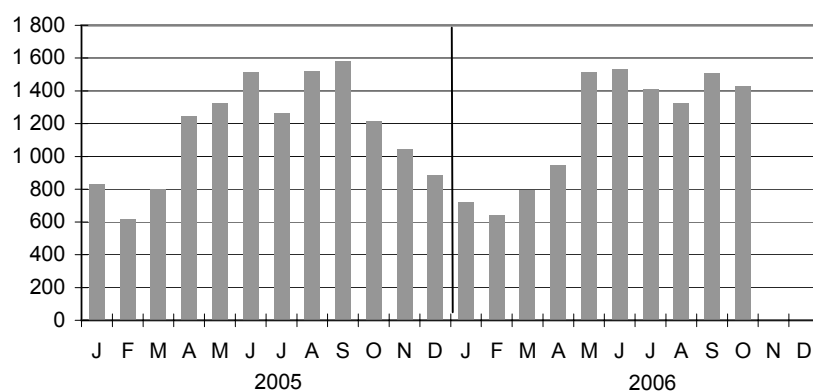
H I 1 – m 10/06

Straßenverkehrsunfälle in Berlin

Oktober 2006

Unfallarten
Unfallursachen
Verkehrsbeteiligte
Verunglückte

Straßenverkehrsunfälle mit Personenschaden in Berlin



Das Amt für Statistik Berlin-Brandenburg

Das Amt für Statistik Berlin-Brandenburg ist für beide Länder die zentrale Dienstleistungseinrichtung auf dem Gebiet der amtlichen Statistik. Das Amt erbringt Serviceleistungen im Bereich Information und Analyse für die breite Öffentlichkeit, für alle gesellschaftlichen Gruppen sowie für Kunden aus Verwaltung und Politik, Wirtschaft und Wissenschaft. Kerngeschäft des Amtes ist die Durchführung der gesetzlich angeordneten amtlichen Statistiken für Berlin und Brandenburg. Das Amt erhebt die Daten, bereitet sie auf, interpretiert und analysiert sie und veröffentlicht die Ergebnisse. Die Grundversorgung aller Nutzer mit statistischen Informationen erfolgt unentgeltlich, im Wesentlichen über das Internet und den Informationsservice. Daneben werden nachfrage- und zielgruppenorientierte Standardauswertungen zu Festpreisen angeboten. Kundenspezifische Aufbereitung / Beratung zu kostendeckenden Preisen ergänzt das Spektrum der Informationsbereitstellung.

Amtliche Statistik im Verbund

Die Statistiken werden bundesweit nach einheitlichen Konzepten, Methoden und Verfahren arbeitsteilig erstellt. Die statistischen Ämter der Länder sind dabei grundsätzlich für die Durchführung der Erhebungen, für die Aufbereitung und Veröffentlichung der Länderergebnisse zuständig. Durch diese Kooperation in einem „Statistikverbund“ entstehen für alle Länder vergleichbare und zu einem Bundesergebnis zusammenführbare Erhebungsergebnisse.

Produkte und Dienstleistungen

Informationsservice

info@statistik-bbb.de

mit statistischen Informationen für jedermann und Beratung sowie maßgeschneiderte Aufbereitungen von Daten über Berlin und Brandenburg.

Auskunft, Beratung, Pressedienst sowie Fachbibliotheken in Potsdam und Berlin.

Standort Potsdam

Dortustraße 46, 14467 Potsdam

Tel. 0331 39-444

Fax 0331 39-418

Mo–Do 9–15 Uhr, Fr 9–14 Uhr

Bibliothek

Tel. 0331 39-843

Fax 0331 39-418

Mo–Do 10.30–15 Uhr, Fr 9.30–14 Uhr

Standort Berlin

Alt-Friedrichsfelde 60, 10315 Berlin

Tel. 030 9021-3434

Fax 030 9021-3655

Mo–Do 9–15 Uhr, Fr 9–14 Uhr

Bibliothek

Tel. 030 9021-3434

Fax 030 9021-3655

Mo–Do 9–15 Uhr, Fr 9–14 Uhr

Internet-Angebot

www.statistik-berlin-brandenburg.de

mit aktuellen Daten, Pressemitteilungen, Statistischen Berichten zum kostenlosen Herunterladen, regionalstatistischen Informationen, Wahlstatistiken und -analysen sowie einem Überblick über das gesamte Leistungsspektrum des Amtes.

Statistische Jahrbücher

mit einer Vielzahl von Tabellen aus nahezu allen Arbeitsgebieten der amtlichen Statistik.

Statistische Berichte

mit Ergebnissen der einzelnen Statistiken in Tabellen in tiefer sachlicher Gliederung und Grafiken zur Veranschaulichung von Entwicklungen und Strukturen.

Mit dieser Reihe werden die bisherigen Veröffentlichungen Statistischer Berichte aus dem Landesbetrieb für Datenverarbeitung und Statistik Land Brandenburg sowie dem Statistischen Landesamt Berlin fortgesetzt.

Informationen zu dieser Veröffentlichung

Referat 23 B

Tel. 030 9021-3613

Fax 030 9021-3272

www.verkehr@statistik-bbb.de

Impressum

Amt für Statistik Berlin-Brandenburg

Dortustraße 46

14467 Potsdam

Telefon: 0331 39-444

Fax: 0331 39-418

info@statistik-bbb.de

www.statistik-berlin-brandenburg.de

Statistischer Bericht

H I 1 – m 10/06

© Amt für Statistik Berlin-Brandenburg

Die Veröffentlichung und Verbreitung, auch auszugsweise, mit Quellenangabe für nichtgewerbliche Zwecke gestattet.

Erscheinungsfolge: monatlich

Bestell Nr.: 300.1

Preis : 6,00 EUR

Zeichenerklärung

- nichts vorhanden
- () Aussagewert ist eingeschränkt
- Zahlenwert unbekannt oder geheimzuhalten
- x Tabellenfach gesperrt
- / Zahlenwert nicht sicher genug
- 0 weniger als die Hälfte von 1 in der letzten besetzten Stelle, jedoch mehr als nichts
- p vorläufige Zahl
- ... Angabe fällt später an
- r berichtigte Zahl
- s geschätzte Zahl

		Seite
	Grafiken	
Information und Beratung	2	
Erläuterungen	5	
Allgemeine Hinweise	5	
Definitionen	6	
Erhebungsmerkmale	8	
Ergebnisse kurz gefasst	10	
	Tabellen	
	Ursachen bei Straßenverkehrsunfällen in Berlin im Oktober 2006	13
	Straßenverkehrsunfälle und dabei verunglückte Personen in Berlin	10
1	Straßenverkehrsunfälle mit Personen- und schwerwiegendem Sachschaden sowie verunglückte Personen in Berlin im Oktober 2006 nach Straßenarten	11
2	Straßenverkehrsunfälle und verunglückte Personen in Berlin im Oktober 2006 nach Bezirken	12
3	Straßenverkehrsunfälle mit Personen- und schwerwiegendem Sachschaden sowie verunglückte Personen in Berlin im Oktober 2006 nach Unfalltypen	13
4	Straßenverkehrsunfälle mit Personen- und schwerwiegendem Sachschaden sowie verunglückte Personen in Berlin im Oktober 2006 nach Unfallarten	14
5	Im Straßenverkehr verunglückte Personen in Berlin im Oktober 2006 nach Art der Verkehrsbeteiligung	15
6	Straßenverkehrsunfälle mit Personen- und schwerwiegendem Sachschaden in Berlin im Oktober 2006 nach Unfallursachen	16
7	Straßenverkehrsunfälle mit Personen- und schwerwiegendem Sachschaden sowie verunglückte Personen in Berlin im Oktober 2006 nach Tagen	17
8	Im Straßenverkehr Verunglückte in Berlin im Oktober 2006 nach Alter, Geschlecht und Art der Verkehrsbeteiligung	18
9	Straßenverkehrsunfälle und verunglückte Personen in Berlin 1990 bis 2006	20
10	Straßenverkehrsunfälle und verunglückte Personen in Berlin Januar bis Oktober 2006 nach Bezirken	21
11	Straßenverkehrsunfälle mit Personen- und schwerwiegendem Sachschaden sowie verunglückte Personen in Berlin Januar bis Oktober 2006 nach Straßenarten	22
12	Straßenverkehrsunfälle mit Personen- und schwerwiegendem Sachschaden sowie verunglückte Personen in Berlin Januar bis Oktober 2006 nach Unfalltypen	22
13	Straßenverkehrsunfälle mit Personen- und schwerwiegendem Sachschaden sowie verunglückte Personen in Berlin Januar bis Oktober 2006 nach Unfallarten	23

14	Im Straßenverkehr verunglückte Personen in Berlin Januar bis Oktober 2006 nach Art der Verkehrsbeteiligung.....	24
15	Straßenverkehrsunfälle mit Personen- und schwerwiegendem Sachschaden in Berlin Januar bis Oktober 2006 nach Unfallursachen	25
16	Im Straßenverkehr Verunglückte in Berlin Januar bis Oktober 2006 nach Alter, Geschlecht und Art der Verkehrsbeteiligung	26
17	Straßenverkehrsunfälle und verunglückte Personen in Berlin 2006 kumuliert nach Monaten.....	28

Erläuterungen

Allgemeine Hinweise

Aufgabe und Ziel der Statistik

Die Straßenverkehrsunfallstatistik liefert Zahlen zum Unfallgeschehen in den einzelnen Bundesländern, die in einem bundeseinheitlichen Verfahren erhoben, aufbereitet und im Statistischen Bundesamt zu einem Bundesergebnis zusammengefasst werden. Die Ergebnisse der Straßenverkehrsunfallstatistik werden auf Bundesebene von politischen Entscheidungsträgern, wie z.B. dem Bundesminister für Verkehr, Forschungseinrichtungen, Verbänden und sonstigen fachlich Interessierten, wie z.B. der Automobilindustrie, genutzt. In den Ländern dienen die Ergebnisse den für die Sicherheit im Straßenverkehr zuständigen Landesdienststellen sowie u.a. der Landesplanung und dem Städtebau. Aktuelle Detailinformationen über örtliche Entwicklungen in Form monatlicher Landesstatistiken sind zugleich Grundlage zahlreicher Sonderauswertungen, die zur Absicherung regional- und verkehrspolitischer Maßnahmen erforderlich sind.

Rechtsgrundlage

Rechtsgrundlage der Erhebung ist das Gesetz über die Statistik für der Straßenverkehrsunfälle (Straßenverkehrsunfallstatistikgesetz - StVUnf-StatG) vom 15. Juni 1990 (BGBl. I S. 1078 ff), zuletzt geändert durch das Erste Gesetz zur Änderung des Straßenverkehrsunfallstatistikgesetzes vom 23. November 1994 (BGBl. I S. 3491) sowie die Verordnung zur näheren Bestimmung des schwerwiegenden Unfalls mit Sachschaden im Sinne des Straßenverkehrsunfallstatistikgesetzes vom 21. Dezember 1994 (BGBl. I S. 3970). Danach wird über Unfälle, bei denen infolge des Fahrverkehrs auf öffentlichen Wegen und Plätzen Personen getötet oder verletzt oder Sachschäden verursacht worden sind, eine Bundesstatistik geführt.

Periodizität

Diese Statistik wird monatlich erhoben.

Berichtskreis

In der Straßenverkehrsunfallstatistik sind alle Unfälle enthalten, die sich infolge des Fahrverkehrs auf öffentlichen Straßen, Wegen und Plätzen ereignet haben und polizeilich aufgenommen wurden. Auskunftspflichtig sind die Polizeidienststellen, deren Beamte den Unfall aufgenommen haben. Nicht berücksichtigt sind daher Unfälle an denen nur Fußgänger (auch Skater) beteiligt sind, Unfälle zu denen die Polizei nicht hinzugezogen wurde und Unfälle auf privaten Grundstücken, dazu zählen auch Gleisbettanlagen der Straßenbahn, sofern sie getrennt vom übrigen Straßenver-

kehr angelegt sind. Insbesondere Verkehrsunfälle, bei denen nur Sachschaden vorliegt oder Personen nur geringfügig verletzt wurden, werden der Polizei nur zum Teil angezeigt.

Berichtsweg

Erhebungsgrundlagen für die Straßenverkehrsunfallstatistik sind die bundeseinheitlichen Verkehrsunfallanzeigen, die von den aufnehmenden Polizeibeamten ausgefüllt werden. In Berlin werden die Durchschriften der Unfallanzeigen in der überörtlichen Polizeidirektion zentrale Aufgaben im zentralen Verkehrsdienst gesammelt, überprüft und elektronisch erfasst. Die Daten werden dem Statistischen Landesamt monatlich übermittelt, wo sie nach einem bundeseinheitlichen Programm aufbereitet und austabelliert werden. Die einzelnen Länderergebnisse werden im Statistischen Bundesamt zum Bundesergebnis zusammengefasst.

Gebietsstand

Die Daten beziehen sich auf das Gebiet von Berlin seit dem 3. Oktober 1990. Seit Januar 2000 werden nur noch Gesamtberliner Ergebnisse dargestellt.

Methodische Hinweise

Die Straßenverkehrsunfallstatistik unterscheidet traditionell zwischen den vier Grundbegriffen Unfälle, Beteiligte, Verunglückte und Unfallursachen. Zusätzlich werden auch noch die Benutzer unfallbeteiligter Fahrzeuge ausgezählt. Jeder Verkehrsunfall wird nur einmal ausgewiesen. Die Zuordnung zur Unfallkategorie bestimmt die jeweils schwerste Unfallfolge, d.h. bei einem Unfall mit nur Sachschaden sind keine Verkehrsteilnehmer verunglückt.

Da oftmals mehr als eine Ursache zum Unfall führt, ist die Gesamtzahl der nachgewiesenen Ursachen immer größer als die Zahl der Unfälle selbst.

Üblicherweise können nicht alle Unfallmeldungen termingerecht in die Monatsergebnisse eingearbeitet werden (wegen fehlender oder widersprüchlicher Angaben). Derartige Unfälle werden als Nachmeldungen übernommen, was dazu führt, dass das endgültige Jahresergebnis größer ist als die Summe der Monatsergebnisse.

Hinweise auf andere Veröffentlichungen

Der Inhalt dieses Berichtes ist auf Wunsch auch auf Diskette erhältlich.

Ergebnisse der Verkehrsunfälle für das gesamte Bundesgebiet enthält die vom Statistischen Bundesamt herausgegebene Reihe 7 „Verkehrsunfälle“ der Fachserie 8 „Verkehr“.

Definitionen

Unfälle

Straßenverkehrsunfälle werden unterschieden nach der Schwere der Unfallfolgen. Kriterium der Zuordnung ist dabei die jeweils schwerste Unfallfolge.

Unfälle mit Personenschaden, bei denen unabhängig von der Höhe des Sachschadens Personen getötet oder verletzt wurden.

Unfälle mit Sachschaden werden seit dem 1.1.1995 nicht mehr nach der geschätzten Sachschadenshöhe gegliedert, sondern deliktorientiert: **Schwerwiegende Unfälle mit nur Sachschaden**

- a) im engeren Sinne, wenn ein Straftatbestand oder eine Ordnungswidrigkeit (Bußgeld) vorliegt und gleichzeitig mindestens ein Kraftfahrzeug nicht mehr fahrbereit war, dazu zählen auch Fälle mit Alkoholeinwirkung,
- b) wenn unabhängig vom Sachschaden ein Unfallbeteiligter unter Alkoholeinfluss stand (**sonstige Alkoholunfälle**).

Sonstige Sachschadensunfälle ohne Alkoholeinwirkung sind alle Unfälle

- a) ohne Straftatbestand oder Ordnungswidrigkeit,
- b) mit Straftatbestand oder Ordnungswidrigkeit, wobei alle Kraftfahrzeuge fahrbereit waren, jedoch keine Alkoholeinwirkung vorlag. Diese Unfälle werden nur noch als Gesamtzahl, gegliedert nach der Ortslage (innerorts, außerorts, auf Autobahnen) erfasst.

Als **Alleinunfälle** gelten Unfälle, an denen nur ein Fahrzeug beteiligt ist. Es können jedoch mehrere Insassen verunglücken.

Beteiligte

Als Beteiligte an einem Straßenverkehrsunfall gelten alle Fahrzeugführer oder Fußgänger, die selbst oder deren Fahrzeug Schäden erlitten oder hervorgerufen haben. Verunglückte Mitfahrer zählen somit nicht zu den Unfallbeteiligten.

Der **Hauptverursacher** (1.Beteiligter) ist der Beteiligte, der nach Einschätzung der Polizei die Hauptschuld am Unfall trägt. Beteiligte an Alleinunfällen gelten immer als Hauptverursacher.

Fahrzeugbenutzer

Zur Berechnung durchschnittlicher Fahrzeugbesetzungen und der Verletzungsrisiken bei den einzelnen Verkehrsbeteiligungsarten, werden die Fahrzeugbenutzer der unfallbeteiligten Fahrzeuge, ob verletzt oder unverletzt, ausgezählt.

Verunglückte

Personen, die bei einem Unfall verletzt oder getötet wurden. Als **Getötete** zählen alle Personen, die innerhalb von 30 Tagen an den Unfallfolgen starben.

Verletzte

Personen, die bei einem Unfall körperliche Schäden erlitten haben. Bei unmittelbarer stationärer Behandlung (mindestens 24 Stunden) in einem Krankenhaus, gelten sie als **Schwerverletzte**, alle übrigen als **Leichtverletzte**.

Unfallursachen

Bei den Unfallursachen wird nach dem geltenden Ursachenverzeichnis unterschieden zwischen **allgemeinen Ursachen** (z.B. Straßenverhältnisse, Witterungseinflüsse, Hindernisse) und **personenbezogenem Fehlverhalten** (z.B. Missachtung der Vorfahrt) der Beteiligten. Je Unfall können bis zu zwei allgemeine Ursachen angegeben werden. Beim Hauptverursacher und einem weiteren Beteiligten sind jeweils bis zu drei Angaben möglich, maximal acht Unfallursachen je Unfall.

Unfalltyp

Der Unfalltyp beschreibt die Konfliktsituation, die zum Unfall führte (auslösendes Verkehrsgeschehen). Die Bestimmung des Unfalltyps spielt eine wichtige Rolle in der örtlichen Unfallanalyse (Steckkarten der örtlichen Verkehrsbehörden). Es gibt sieben Unfalltypen:

1. **Fahrerunfall**,
ausgelöst durch einen Kontrollverlust über das Fahrzeug (jedoch nicht durch plötzliches körperliches Unvermögen oder Schaden am Fahrzeug), ohne dass andere Verkehrsteilnehmer, Tiere oder ein Hindernis dazu beigetragen haben. In der Folge kann es aber zum Zusammenstoß mit anderen Verkehrsteilnehmern gekommen sein.
2. **Abbiegeunfall**,
ausgelöst durch einen Konflikt zwischen einem Abbieger und einem aus gleicher oder entgegengesetzter Richtung kommenden Verkehrsteilnehmer. Wer einer Straße mit abgeknickter Vorfahrt folgt, ist kein Abbieger.
3. **Einbiegen/Kreuzen-Unfall**,
ausgelöst durch einen Konflikt zwischen einem einbiegenden oder kreuzenden Wartepflichtigen und einem vorfahrtberechtigten Fahrzeug an Kreuzungen, Einmündungen oder Ausfahrten.
4. **Überschreiten-Unfall**,
ausgelöst durch einen Konflikt zwischen einem Fahrzeug und einem Fußgänger auf der Fahrbahn, sofern dieser nicht in Längsrichtung ging und sofern das Fahrzeug nicht abgebogen ist. Dies gilt auch, wenn der Fußgänger nicht angefahren wurde.

5. **Unfall durch ruhenden Verkehr,**
ausgelöst durch einen Konflikt zwischen einem Fahrzeug des fließenden Verkehrs und einem Fahrzeug das parkt/hält bzw. Fahrmanöver im Zusammenhang mit dem Parken/Halten durchführte, verkehrsbedingtes Warten zählt nicht dazu.
6. **Unfall im Längsverkehr,**
ausgelöst durch einen Konflikt zwischen Verkehrsteilnehmern, die sich in gleicher oder entgegengesetzter Richtung bewegten, sofern dieser Konflikt keinem anderen Unfalltyp entspricht.
7. **Sonstiger Unfall**
Alle Unfälle, die keinem anderen Unfalltyp zuzuordnen sind, z.B. Wenden, Rückwärtsfahren, Parker untereinander, Hindernis oder Tier auf der Fahrbahn, plötzlicher Fahrzeugschaden.

Unfallart

Die Unfallart beschreibt vom gesamten Unfallablauf die Bewegungsrichtung der beteiligten Fahrzeuge zueinander beim ersten Zusammenstoß, bzw. die erste mechanische Einwirkung auf einen Verkehrsteilnehmer. Es werden folgende 10 Unfallarten unterschieden:

1. **Zusammenstoß mit anderem Fahrzeug, das anfährt, anhält oder im ruhenden Verkehr steht**
Anfahren oder Anhalten als gewollte Fahrtunterbrechung, die nicht durch die Verkehrslage veranlasst ist. Ruhender Verkehr im Sinne von Halten oder Parken am Fahrbahnrand, auf Seitenstreifen, auf markierten Parkstellen unmittelbar am Fahrbahnrand, auf Gehwegen oder auf Parkplätzen. Der Verkehr von und zu Parkplätzen mit eigenen Zufahrten gehört zur Unfallart 5.
2. **Zusammenstoß mit anderem Fahrzeug, das vorausfährt oder wartet**
Unfälle durch Auffahren auf ein Fahrzeug, das selbst noch fuhr oder verkehrsbedingt hielt. Auffahren auf anfahrende bzw. haltende Fahrzeuge gehören zu Unfallart 1.
3. **Zusammenstoß mit anderem Fahrzeug, das seitlich in gleicher Richtung fährt**
Unfälle beim Nebeneinanderfahren (Streifen) oder beim Fahrstreifenwechsel (Schneiden).
4. **Zusammenstoß mit anderem Fahrzeug, das entgegenkommt**
Zusammenstöße im Begegnungsverkehr, ohne dass ein Kollisionspartner die Absicht hatte, über die Gegenspur abzubiegen.
5. **Zusammenstoß mit anderem Fahrzeug, das einbiegt oder kreuzt**

Zusammenstöße mit dem Querverkehr und Kollisionen mit Fahrzeugen, die aus anderen Straßen, Wegen oder Grundstücken einbiegen oder dorthin abbiegen wollen. Das Auffahren auf wartende Abbieger gehört zur Unfallart 2.

6. **Zusammenstoß zwischen Fahrzeug und Fußgänger**
Dazu zählen nicht Personen, die sich arbeitsbedingt auf der Fahrbahn aufhalten oder noch in enger Verbindung zu einem Fahrzeug stehen, wie Straßenarbeiter, Polizeibeamte bei der Verkehrsregelung oder ausgestiegene Insassen bei Pannen, diese gehören zu Unfallart 10.
7. **Aufprall auf ein Hindernis auf der Fahrbahn**
Dazu zählen z.B. umgestürzte Bäume, Steine, verlorene Fracht sowie freilaufende Tiere oder Wild. Zusammenstöße mit geführten Tieren oder Reitern gehören zu Unfallart 10.
- 8./9. **Abkommen von der Fahrbahn nach rechts/links**
Hierbei ist es zu keinem Zusammenstoß mit anderen Verkehrsteilnehmern gekommen. Es kann jedoch weitere Unfallbeteiligte geben, z.B. beim Ausweichen, ohne den anderen Verkehrsteilnehmer zu berühren.
10. **Unfall anderer Art**
Alle Unfälle, die sich nicht einer Unfallart 1 bis 9 zuordnen lassen.

Erhebungsmerkmale

Unfallstelle

Innerorts

Außerorts

Straßennummer

Straßenklasse

1=Autobahn

2=Bundesstraßen

3=Landesstraßen

4=Kreisstraßen

5=andere Straßen

Charakteristik

Kreuzung

Einmündung/Anschluss

Grundstücksein- oder -ausfahrt

Steigung

Gefälle

Kurve

Besonderheiten

Schienen gleicher Weg-

übergang

Fußgängerüberweg

Fußgängerfurt

Haltestelle

Arbeitsstelle/Baustelle

Verkehrsberuhigter Bereich

6=Unfall im Längsverkehr

7=Sonstiger Unfall

Unfallart

1=Zusammenstoß mit anderem Fahrzeug, das anfährt, anhält oder im ruhenden Verkehr steht

2=Zusammenstoß mit anderem Fahrzeug, das vorausfährt oder wartet

3=Zusammenstoß mit anderem Fahrzeug, das seitlich in gleicher Richtung fährt

4=Zusammenstoß mit anderem Fahrzeug, das entgegenkommt

5=Zusammenstoß mit anderem Fahrzeug, das einbiegt oder kreuzt

6=Zusammenstoß zwischen Fahrzeug und Fußgänger

7=Aufprall auf ein Hindernis auf der Fahrbahn

8/9=Abkommen von der Fahrbahn nach rechts/links

10=Unfall anderer Art

Unfallursachen

Verkehrstüchtigkeit

Fehler der Fahrzeugführer

Straßenbenutzung

Geschwindigkeit

Abstand

Überholen

Vorbeifahren

Nebeneinanderfahren

Vorfahrt, Vorrang

Abbiegen, Wenden, Rückwärtsfahren, Ein- und Anfahren

Falsches Verhalten gegenüber Fußgängern

Ruhender Verkehr, Verkehrs-sicherung

Nichtbeachten der Beleuch-tungsvorschriften

Ladung, Besetzung

Andere Fehler beim Fahrzeug-führer

Technische Mängel, Wartungs-mängel

Falsches Verhalten der Fuß-gänger

beim Überschreiten der Fahr-bahn

Nichtbenutzen des Gehweges

Nichtbenutzen der vorge-schriebenen Straßenseite
Spielen auf oder neben der
Fahrbahn

Andere Fehler der Fußgänger

Straßenverhältnisse

Glätte oder Schlüpfrigkeit der
Fahrbahn

Zustand der Straße

Nicht ordnungsgemäßer Zu-
stand der Verkehrszeichen
oder -einrichtungen

Mangelhafte Beleuchtung der
Straße

Mangelhafte Sicherung von
Bahnübergängen

Witterungseinflüsse

Sichtbehinderung

Seitenwind

Unwetter oder sonstige Witte-
rungseinflüsse

Hindernisse

Sonstige Ursachen

Beteiligte Verkehrsteilnehmer

Geburtsmonat/-jahr

Geschlecht

Staatsangehörigkeit

bei Ausländern auch nach

Wohnsitz im In- oder Ausland

Art der Verkehrsbeteiligung

Kleinkraftad

Mofa 25

Leichtkraftad

Kraftad

Kraftroller

Motorrad

Motorisierte Zweiräder

Personenkraftwagen

Kraftomnibus

Reisebus

Linienbus

Schulbus

Oberleitungsomnibus

Liefer- und Lastkraftwagen

Liefer- und Lastkraftwagen mit
Spezialaufbau

Sattelschlepper

Sattelschlepper mit Auflieger

Landwirtschaftliche Zugma-
schine

Andere Zugmaschine

Güterkraftfahrzeug

Unfalldatum

Unfalluhrzeit

Unfallkategorie

Unfall mit Personenschaden

1=Unfall mit Getöteten

2=Unfall mit Schwerverletzten

3=Unfall mit Leichtverletzten

Schwerwiegender Unfall mit

Sachschaden

4=Schwerwiegender Unfall mit
Sachschaden im engeren
Sinne (Kriterium Fahrbereit-
schaft)

6=Sonstiger Sachschadensun-
fall unter Alkoholeinwirkung

Unfall mit Sachschaden ohne

Alkoholeinwirkung

5=Sonstiger Sachschadensun-
fall

Unfalltyp

1=Fahrunfall

2=Abbiegeunfall

3=Einbiegen/Kreuzen-Unfall

4=Überschreiten-Unfall

5=Unfall durch ruhenden Ver-
kehr

Übriges Kraftfahrzeug (Krankenwagen, Feuerwehr, Straßenreinigung, Müllwagen, Abschlepp-, Kranwagen, selbstfahrende Arbeitsmaschine, Bagger, Krankenfahrstuhl, etc.)	Anwendung von Ausnahmebestimmungen nach der jeweils geltenden Straßen-Gefahrgutausnahmereverordnung
Straßenbahn	Fahrzeug-Merkmale bei deutschen Kraftfahrzeugen
Eisenbahn	Jahr der Erstzulassung
Fahrrad	Hersteller
Fuhrwerk, Tiergespann	Typ
Sonstiges und unbekanntes Fahrzeug	Ausführung
Fußgänger	Technische Ausstattung
Handwagen, Handkarren	Fahrzeug- und Aufbauart
Tierführer, Tiertreiber	Hubraum
Andere Person (z.B. Straßenbauarbeiter, Polizist, Marschkolonnen, Reiter oder Lastenträger sowie unfallbeteiligte Personen, die nicht die Straße oder den Gehweg benutzen)	Motorleistung
	Höchstgeschwindigkeit
	Maße
	Gewichte
Monat und Jahr der Erteilung der Fahrerlaubnis	
Unerlaubtes Entfernen vom Unfallort	
Unfallfolgen	
Getötete	
Schwerverletzte	
Leichtverletzte	
Art des Fehlverhaltens	
Grad der Alkoholeinwirkung	

Zahl der Fahrzeugbenutzer

Verunglückte Mitfahrer

Alter in Jahren
Geschlecht
Unfallfolgen
Getötete
Schwerletzte
Leichtverletzte

Beteiligte Verkehrsmittel

Fahrzeugart
Zulassungsbezirk
Nationalitätszeichen
Technische Mängel
Art und Höhe des Sachschadens (geschätzt)
Art des Gefahrgutes

Ergebnisse kurz gefasst

Oktober 2006: Mehr Verletzte bei Straßenverkehrsunfällen in Berlin

Die Polizei registrierte im Oktober 2006 auf Berlins Straßen 10 965 Straßenverkehrsunfälle, das sind 10,4 Prozent mehr als im Oktober 2005.

Bei 1 431 Unfällen mit Personenschaden (+17,5 Prozent) wurden neun Personen getötet (im gleichen Monat des Vorjahres: neun Personen) sowie 195 (+65,3 Prozent) schwer und 1 512 (+15,6 Prozent) leicht verletzt.

Die Anzahl der Unfälle mit reinem Sachschaden stieg um 9,4 Prozent auf 9 534. Die Zahl der sonstigen Sachschadensunfälle unter Alkoholeinwirkung stieg auf 93 gegenüber 72 Unfällen im Vorjahresmonat.

Bei den getöteten Verkehrsteilnehmern handelte es sich um drei Fußgänger, zwei Radfahrer, drei Pkw-Fahrer und einen Kradfahrer.

In den Monaten Januar bis Oktober 2006 erfasste die Berliner Polizei insgesamt 97 633 Straßenverkehrsunfälle, 1,6 Prozent weniger als im entsprechenden Vorjahreszeitraum. Bei 11 819 (-0,8 Prozent) Unfällen mit Personenschaden verunglückten 14 187 Personen (+0,1 Prozent), davon wurden 14 131 verletzt und 56 getötet. Die Unfälle mit sonstigem Sachschaden sanken im Vergleich zum Vorjahr um 1,9 Prozent auf 84 017.

Straßenverkehrsunfälle und dabei verunglückte Personen in Berlin

Unfälle und deren Folgen	Unfall-kategorie	Oktober			Januar bis Oktober		
		2006	2005	Veränderung in %	2006	2005	Veränderung in %
Unfälle insgesamt	1-6	10 965	9 935	10,4	97 633	99 225	-1,6
Unfälle mit Personenschaden	1-3	1 431	1 218	17,5	11 819	11 912	-0,8
Unfälle mit reinem Sachschaden	4-6	9 534	8 717	9,4	85 814	87 313	-1,7
davon:							
Schwerwiegende Unfälle mit Sachschaden (im engeren Sinne)	4	113	93	21,5	976	913	6,9
Sonstige Sachschadensunfälle unter Alkoholeinwirkung	6	93	72	29,2	821	795	3,3
Sonstige Sachschadensunfälle	5	9 328	8 552	9,1	84 017	85 605	-1,9
Verunglückte insgesamt		1 716	1 435	19,6	14 187	14 177	0,1
davon:							
Getötete		9	9	–	56	55	1,8
Verletzte		1 707	1 426	19,7	14 131	14 122	0,1

1 Straßenverkehrsunfälle mit Personen- und schwerwiegendem Sachschaden sowie verunglückte Personen in Berlin im Oktober 2006 nach Straßenarten

Straßenart ¹⁾	Straßenverkehrsunfälle					Verunglückte Personen				
	ins- gesamt	mit Personen- schaden	mit schwerwiegendem Sachschaden			ins- gesamt	Getötete	Verletzte		
			ins- gesamt	davon				ins- gesamt	davon	
				im engeren Sinne	sonstige Alkohol- unfälle				Schwer- verletzte	Leicht- verletzte
1	2	3	4	5	6	7	8	9	10	
Autobahnen	39	33	6	6	–	49	–	49	9	40
Bundesstraßen	225	200	25	12	13	245	2	243	30	213
Andere Straßen	1 373	1 198	175	95	80	1 422	7	1 415	156	1 259
Insgesamt	1 637	1 431	206	113	93	1 716	9	1 707	195	1 512
Veränderung gegenüber dem gleichen Monat des Vorjahres in %										
Autobahnen	30,0	x	–	x	x	53,1	x	58,1	x	42,9
Bundesstraßen	16,0	15,6	x	x	x	24,4	x	24,0	x	19,7
Andere Straßen	18,5	17,3	26,8	26,7	27,0	17,9	–	18,0	60,8	14,2
Insgesamt	18,4	17,5	24,8	21,5	29,2	19,6	–	19,7	65,3	15,6

1) Nach Angaben der Senatsverwaltung für Stadtentwicklung gab es am 1. Januar 2006 in Berlin 73,3 km Autobahnen, 183,0 km Bundesstraßen und 5086,9 km andere öffentliche Straßen.

2 Straßenverkehrsunfälle und verunglückte Personen in Berlin im Oktober 2006 nach Bezirken

Bezirk	Straßenverkehrsunfälle						Verunglückte Personen				
	ins- gesamt	mit Personen- schaden	mit nur Sachschaden				ins- gesamt	Getötete	Verletzte		
			ins- gesamt	davon					ins- gesamt	davon	
				schwerwiegende ¹⁾						Schwer- verletzte	Leicht- verletzte
				im engeren Sinne	sonstige Alkohol- unfälle	sonstiger Sach- schadens- unfall					
	1	2	3	4	5	6	7	8	9	10	11

	Anzahl										
Mitte	1 578	216	1 362	21	15	1 326	251	1	250	23	227
Friedrichshain - Kreuzberg.....	1 001	132	869	7	4	858	150	2	148	15	133
Pankow	1 100	150	950	18	11	921	174	1	173	26	147
Charlottenburg - Wilmerdorf.....	1 500	172	1 328	15	8	1 305	206	1	205	26	179
Spandau	624	90	534	4	9	521	116	–	116	9	107
Steglitz - Zehlendorf.....	739	94	645	3	2	640	119	–	119	16	103
Tempelhof - Schöneberg.....	1 128	168	960	10	8	942	214	2	212	25	187
Neukölln	780	94	686	8	6	672	121	–	121	9	112
Treptow - Köpenick.....	723	93	630	6	10	614	110	–	110	12	98
Marzahn - Hellersdorf.....	535	72	463	7	7	449	78	1	77	15	62
Lichtenberg	577	66	511	10	5	496	78	1	77	9	68
Reinickendorf ...	680	84	596	4	8	584	99	–	99	10	89
Insgesamt	10 965	1 431	9 534	113	93	9 328	1 716	9	1 707	195	1 512

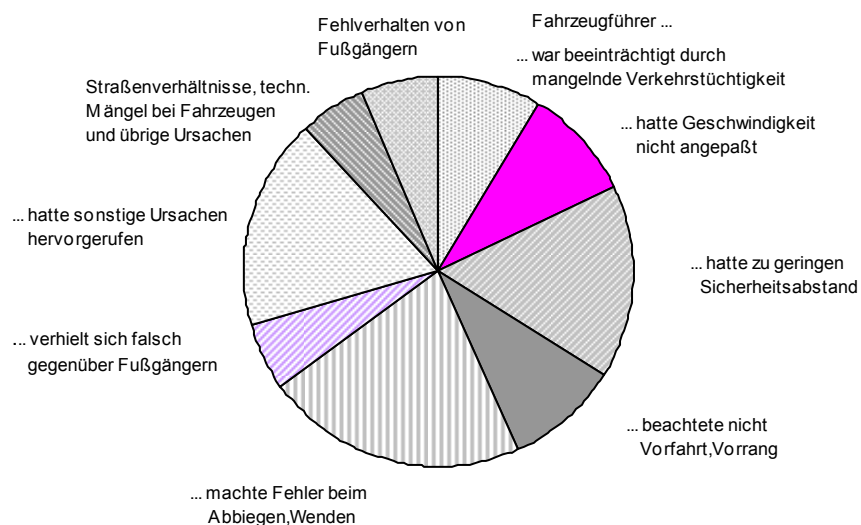
	Veränderung zum gleichen Monat des Vorjahres in %										
Mitte	10,3	12,5	10,0	x	x	9,6	7,3	x	6,8	x	5,1
Friedrichshain - Kreuzberg.....	17,2	25,7	16,0	x	x	16,6	24,0	x	22,3	x	13,7
Pankow	7,7	26,1	5,3	x	x	4,4	27,9	x	27,2	x	22,5
Charlottenburg - Wilmerdorf.....	21,5	8,2	23,4	x	x	23,3	15,1	x	14,5	x	5,9
Spandau	8,3	28,6	5,5	–	x	4,6	33,3	x	36,5	–	40,8
Steglitz - Zehlendorf.....	1,2	-2,1	1,7	x	x	2,7	12,3	–	12,3	x	13,2
Tempelhof - Schöneberg.....	13,0	16,7	12,4	–	x	12,1	23,7	x	23,3	x	15,4
Neukölln	4,1	22,1	2,1	x	x	2,3	36,0	x	37,5	x	34,9
Treptow - Köpenick.....	8,6	32,9	5,7	–	x	4,4	35,8	–	35,8	x	46,3
Marzahn - Hellersdorf.....	-2,2	24,1	-5,3	x	x	-6,1	6,8	–	6,9	x	-1,6
Lichtenberg	4,9	11,9	4,1	x	x	4,0	8,3	x	11,6	x	3,0
Reinickendorf ...	17,4	21,7	16,9	x	x	15,6	17,9	x	19,3	x	14,1
Insgesamt	10,4	17,5	9,4	21,5	29,2	9,1	19,6	–	19,7	65,3	15,6

1) siehe Erläuterungen auf Seite 5

3 Straßenverkehrsunfälle mit Personen- und schwerwiegendem Sachschaden sowie verunglückte Personen in Berlin im Oktober 2006 nach Unfalltypen

Unfalltyp	Straßenverkehrsunfälle					Verunglückte Personen				
	ins-gesamt	mit Personen- schaden	mit schwerwiegendem Sachschaden			ins-gesamt	Getötete	Verletzte		
			ins-gesamt	davon				ins-gesamt	davon	
				im engeren Sinne	sonstige Alkohol- unfälle				Schwer- verletzte	Leicht- verletzte
	1	2	3	4	5	6	7	8	9	10
Fahrunfall	182	129	53	36	17	148	–	148	33	115
Abbiegeunfall	324	300	24	20	4	369	1	368	34	334
Einbiegen-, Kreuzenunfall	320	305	15	12	3	367	2	365	44	321
Überschreitenunfall	113	110	3	–	3	140	3	137	40	97
Unfall durch ruhenden Verkehr	147	114	33	16	17	123	–	123	7	116
Unfall im Längsverkehr	364	328	36	16	20	408	2	406	23	383
Sonstiger Unfall	187	145	42	13	29	161	1	160	14	146
Insgesamt	1 637	1 431	206	113	93	1 716	9	1 707	195	1 512
Veränderung gegenüber dem gleichen Monat des Vorjahres in %										
Fahrunfall	55,6	61,3	43,2	44,0	x	54,2	x	57,4	x	57,5
Abbiegeunfall	12,1	11,5	x	x	x	17,9	x	17,6	x	13,2
Einbiegen-, Kreuzenunfall	-3,9	-0,7	x	x	x	2,2	x	1,7	x	-4,2
Überschreitenunfall	-1,7	-3,5	x	–	x	–	x	1,5	29,0	-6,7
Unfall durch ruhenden Verkehr	42,7	50,0	22,2	x	x	50,0	–	50,0	x	50,6
Unfall im Längsverkehr	28,2	31,7	2,9	x	x	31,6	x	31,4	x	29,4
Sonstiger Unfall	31,7	17,9	x	x	x	19,3	–	19,4	x	14,1
Insgesamt	18,4	17,5	24,8	21,5	29,2	19,6	–	19,7	65,3	15,6

Ursachen bei Straßenverkehrsunfällen in Berlin im Oktober 2006



4 Straßenverkehrsunfälle mit Personen- und schwerwiegendem Sachschaden sowie verunglückte Personen in Berlin im Oktober 2006 nach Unfallarten

Unfallart	Straßenverkehrsunfälle					Verunglückte Personen				
	ins- gesamt	mit Personen- schaden	mit schwerwiegendem Sachschaden			ins- gesamt	Getötete	Verletzte		
			ins- gesamt	davon				ins- gesamt	davon	
				im engeren Sinne	sonstige Alkohol- unfälle				Schwer- verletzte	Leicht- verletzte
	1	2	3	4	5	6	7	8	9	10
Zusammenstoß mit anderem Fahrzeug, das anfährt, hält o. im ru- henden Verkehr steht ..	169	104	65	22	43	113	1	112	10	102
vorausfährt oder wartet ..	302	269	33	12	21	349	–	349	13	336
seitlich in gleicher Richtung fährt	80	75	5	–	5	89	2	87	9	78
entgegenkommt	21	19	2	1	1	25	–	25	4	21
einbiegt oder kreuzt	550	516	34	29	5	632	2	630	70	560
Zusammenstoß zwischen Fahrzeug und Fußgänger	192	190	2	–	2	228	3	225	48	177
Aufprall auf Hindernis auf der Fahrbahn	7	4	3	3	–	4	–	4	–	4
Abkommen von der Fahrbahn										
nach rechts	45	23	22	16	6	29	–	29	8	21
nach links	45	23	22	15	7	26	1	25	5	20
Unfall anderer Art	226	208	18	15	3	221	–	221	28	193
Insgesamt	1 637	1 431	206	113	93	1 716	9	1 707	195	1 512
Veränderung gegenüber dem gleichen Monat des Vorjahres in %										
Zusammenstoß mit anderem Fahrzeug, das anfährt, hält o. im ru- henden Verkehr steht ..	61,0	62,5	58,5	x	65,4	66,2	x	64,7	x	56,9
vorausfährt oder wartet ..	19,8	18,5	32,0	x	–	26,0	x	26,4	x	24,4
seitlich in gleicher Richtung fährt	45,5	70,5	x	x	x	89,4	x	85,1	x	77,3
entgegenkommt	x	x	–	–	–	-3,8	–	-3,8	x	x
einbiegt oder kreuzt	1,3	2,6	-15,0	-19,4	x	6,8	x	6,6	89,2	1,1
Zusammenstoß zwischen Fahrzeug und Fußgänger	4,9	3,8	x	–	x	6,5	x	7,7	29,7	2,9
Aufprall auf Hindernis auf der Fahrbahn	–	x	x	x	–	x	–	x	–	x
Abkommen von der Fahrbahn										
nach rechts	73,1	x	x	x	x	x	x	x	x	x
nach links	25,0	x	x	x	x	x	–	x	x	x
Unfall anderer Art	44,9	49,6	x	x	x	40,8	–	40,8	x	35,9
Insgesamt	18,4	17,5	24,8	21,5	29,2	19,6	–	19,7	65,3	15,6

5 Im Straßenverkehr verunglückte Personen in Berlin im Oktober 2006 nach Art der Verkehrsbeteiligung

Art der Verkehrsbeteiligung	Insgesamt	Getötete	Verletzte		
			insgesamt	davon	
				Schwer- verletzte	Leicht- verletzte
	1	2	3	4	5
Fahrer und Mitfahrer von					
Mofas, Mopeds	110	–	110	12	98
Motorzweirädern mit amtlichen Kennzeichen	186	1	185	42	143
Personenkraftwagen	624	3	621	36	585
Bussen	32	–	32	1	31
Güterkraftfahrzeugen	23	–	23	–	23
landwirtschaftlichen Zugmaschinen ..	–	–	–	–	–
übrigen Kraftfahrzeugen	12	–	12	1	11
Kraftfahrzeugen zusammen	987	4	983	92	891
Fahrrädern	518	2	516	55	461
darunter im Alter von unter					
15 Jahren	32	–	32	3	29
anderen Fahrzeugen	7	–	7	1	6
Fußgänger	200	3	197	47	150
darunter im Alter von unter					
15 Jahren	36	–	36	9	27
65 Jahre und älter	32	3	29	11	18
Andere Personen	4	–	4	–	4
Insgesamt	1 716	9	1 707	195	1 512
darunter					
unter 15 Jahren	106	–	106	12	94
65 Jahre und älter	148	5	143	28	115
Veränderung gegenüber dem gleichen Monat des Vorjahres in %					
Fahrer und Mitfahrer von					
Mofas, Mopeds	42,9	x	42,9	x	38,0
Motorzweirädern mit amtlichen Kennzeichen	24,0	x	25,0	x	12,6
Personenkraftwagen	17,7	x	17,6	x	15,2
Bussen	-3,0	x	-3,0	–	-3,1
Güterkraftfahrzeugen	x	x	x	x	x
landwirtschaftlichen Zugmaschinen ..	x	x	x	x	x
übrigen Kraftfahrzeugen	x	x	x	x	x
Kraftfahrzeugen zusammen	21,4	–	21,5	87,8	17,2
Fahrrädern	22,2	x	21,7	77,4	17,3
darunter im Alter von unter					
15 Jahren	-25,6	x	-25,6	–	-27,5
anderen Fahrzeugen	x	x	x	x	x
Fußgänger	5,3	x	6,5	27,0	1,4
darunter im Alter von unter					
15 Jahren	–	x	2,9	x	8,0
65 Jahre und älter	-3,0	x	-6,5	x	x
Andere Personen	–	x	–	x	x
Insgesamt	19,6	–	19,7	65,3	15,6
darunter					
unter 15 Jahren	2,9	x	3,9	x	5,6
65 Jahre und älter	48,0	x	45,9	x	43,8

6 Straßenverkehrsunfälle mit Personen- und schwerwiegendem Sachschaden in Berlin im Oktober 2006 nach Unfallursachen

Unfallursachen	Personen- und schwerwiegender Sachschaden		Davon			
			Personenschaden		schwerwiegender Sachschaden	
	insgesamt	Veränderung gegenüber Vorjahresmonat in %	insgesamt	Veränderung gegenüber Vorjahresmonat in %	insgesamt	Veränderung gegenüber Vorjahresmonat in %
	1	2	3	4	5	6
Ursachen bei Fahrzeugführern	1 970	20,9	1 614	19,6	356	27,1
Verkehrstüchtigkeit	195	40,3	63	57,5	132	33,3
darunter Alkoholeinfluß	189	39,0	58	56,8	131	32,3
Straßenbenutzung	132	21,1	128	21,9	4	—
nicht angepaßte Geschwindigkeit	204	33,3	148	33,3	56	33,3
Abstand	359	31,5	291	26,5	68	58,1
Überholen	43	22,9	42	23,5	1	—
Vorbeifahren	2	—	2	x	—	x
Nebeneinanderfahren	88	49,2	77	79,1	11	x
Vorfahrt, Vorrang	214	-8,2	197	-3,9	17	x
darunter						
Nichtbeachten der Regel "rechts vor links"	28	—	25	x	3	x
Nichtbeachten der entsprechenden Verkehrszeichen	125	-12,0	120	-8,4	5	x
Abbiegen, Wenden, Rückwärtsfahren, Ein- und Anfahren	481	12,6	418	8,9	63	46,5
falsches Verhalten gegenüber Fußgängern	124	2,5	124	2,5	—	—
im ruhenden Verkehr, Verkehrs-sicherung	58	56,8	58	56,8	—	—
Nichtbeachten der Beleuchtungs-vorschriften	4	x	4	x	—	—
Ladung, Besetzung	3	x	2	x	1	x
andere Ursachen	63	96,9	60	106,9	3	—
Ursachen bei Fahrzeugen (technische Mängel, Wartungsmängel)	15	x	14	x	1	x
Ursachen bei Fußgängern	141	6,8	136	4,6	5	x
Verkehrstüchtigkeit	10	x	8	x	2	x
darunter Alkoholeinfluß	10	x	8	x	2	x
falsches Verhalten beim Über-schreiten der Fahrbahn	122	8,0	119	6,3	3	x
Nichtbenutzen des Gehweges	3	x	3	x	—	—
Nichtbenutzen der vorgeschrie-benen Straßenseite	—	—	—	—	—	—
Spielen auf oder neben der Fahrbahn	3	x	3	x	—	—
andere Ursachen	3	x	3	x	—	—
Ursachen bei Straßenverhältnissen	82	54,7	69	64,3	13	x
darunter Glätte oder Schlüpfrigkeit der Fahrbahn	79	54,9	66	65,0	13	x
Ursachen bei Witterungseinflüssen	10	x	9	x	1	x
Sichtbehinderung	10	x	9	x	1	x
Seitenwind	—	—	—	—	—	—
Unwetter oder ähnliches	—	—	—	—	—	—
Ursachen bei Hindernissen	14	x	12	x	2	x
Sonstige Ursachen	5	x	5	x	—	—
Ursachen bei anderen Personen als bei Fahrzeugführern oder Fußgängern	—	—	—	—	—	—
Insgesamt	2 237	21,2	1 859	19,8	378	28,6

7 Straßenverkehrsunfälle mit Personen- und schwerwiegendem Sachschaden sowie verunglückte Personen in Berlin im Oktober 2006 nach Tagen

Datum – Tage	Straßenverkehrsunfälle							Verunglückte Personen		
	ins- gesamt	mit Personen- schaden	davon mit			schwerwiegende mit nur Sachschaden		Getötete	Schwer- verletzte	Leicht- verletzte
			Getöteten	Schwer- verletzten	Leicht- verletzten	im engeren Sinne	sonstige Alkohol- unfälle			
	1	2	3	4	5	6	7	8	9	10
1. Sonntag	34	26	–	4	22	4	4	–	4	25
2. Montag	40	35	–	2	33	2	3	–	2	42
3. Dienstag	29	23	–	3	20	3	3	–	3	23
4. Mittwoch	79	76	1	5	70	1	2	1	5	84
5. Donnerstag	58	52	1	7	44	–	6	1	8	56
6. Freitag	54	51	–	7	44	–	3	–	8	53
7. Samstag	49	37	–	5	32	7	5	–	5	34
8. Sonntag	23	15	2	3	10	4	4	2	4	15
9. Montag	58	56	–	7	49	–	2	–	7	67
10. Dienstag	50	49	–	7	42	1	–	–	8	51
11. Mittwoch	43	39	1	6	32	3	1	1	6	34
12. Donnerstag	56	50	–	5	45	4	2	–	6	55
13. Freitag	42	32	–	3	29	3	7	–	3	35
14. Samstag	27	20	–	1	19	4	3	–	1	21
15. Sonntag	22	12	–	–	12	4	6	–	–	16
16. Montag	59	55	1	3	51	4	–	1	3	59
17. Dienstag	64	61	–	10	51	3	–	–	11	58
18. Mittwoch	68	64	–	7	57	4	–	–	7	69
19. Donnerstag	59	54	–	8	46	3	2	–	8	50
20. Freitag	84	79	1	9	69	3	2	1	9	95
21. Samstag	35	26	1	3	22	5	4	1	4	26
22. Sonntag	36	28	–	6	22	5	3	–	7	32
23. Montag	73	69	–	6	63	2	2	–	6	70
24. Dienstag	76	69	–	9	60	5	2	–	9	67
25. Mittwoch	54	46	–	7	39	3	5	–	8	49
26. Donnerstag	85	80	–	12	68	1	4	–	12	84
27. Freitag	61	57	–	12	45	1	3	–	12	64
28. Samstag	59	37	–	6	31	15	7	–	7	42
29. Sonntag	59	41	–	6	35	13	5	–	6	54
30. Montag	42	36	–	2	34	4	2	–	2	38
31. Dienstag	59	56	1	14	41	2	1	1	14	44
Insgesamt	1 637	1 431	9	185	1 237	113	93	9	195	1 512
Montag	272	251	1	20	230	12	9	1	20	276
Dienstag	278	258	1	43	214	14	6	1	45	243
Mittwoch	244	225	2	25	198	11	8	2	26	236
Donnerstag	258	236	1	32	203	8	14	1	34	245
Freitag	241	219	1	31	187	7	15	1	32	247
Samstag	170	120	1	15	104	31	19	1	17	123
Sonntag	174	122	2	19	101	30	22	2	21	142

8 Im Straßenverkehr Verunglückte in Berlin im Oktober 2006 nach Alter, Geschlecht und Art der Verkehrsbeteiligung

Im Alter von ... bis unter ... Jahren	Verunglückte insgesamt					Getötete				
	insgesamt	darunter				insgesamt	darunter			
		Fahrer und Mitfahrer von			Fußgänger		Fahrer und Mitfahrer von			Fußgänger
		Pkw	Motor- zweirädern	Fahrrädern			Pkw	Motor- zweirädern	Fahrrädern	
1	2	3	4	5	6	7	8	9	10	
unter 15	106	33	1	32	36	–	–	–	–	–
männlich	61	18	–	16	25	–	–	–	–	–
weiblich	45	15	1	16	11	–	–	–	–	–
15 – 18	54	10	16	16	10	–	–	–	–	–
männlich	30	3	11	12	4	–	–	–	–	–
weiblich	24	7	5	4	6	–	–	–	–	–
18 – 21	112	49	25	21	14	1	1	–	–	–
männlich	72	30	17	12	10	1	1	–	–	–
weiblich	40	19	8	9	4	–	–	–	–	–
21 – 25	157	65	30	46	11	–	–	–	–	–
männlich	71	23	21	22	5	–	–	–	–	–
weiblich	86	42	9	24	6	–	–	–	–	–
25 – 30	173	64	27	58	16	–	–	–	–	–
männlich	101	31	19	36	10	–	–	–	–	–
weiblich	72	33	8	22	6	–	–	–	–	–
30 – 35	159	60	37	47	9	1	–	1	–	–
männlich	97	30	24	33	5	1	–	1	–	–
weiblich	62	30	13	14	4	–	–	–	–	–
35 – 40	186	74	42	51	14	–	–	–	–	–
männlich	103	35	32	28	4	–	–	–	–	–
weiblich	83	39	10	23	10	–	–	–	–	–
40 – 45	196	67	37	75	9	–	–	–	–	–
männlich	127	31	31	54	6	–	–	–	–	–
weiblich	69	36	6	21	3	–	–	–	–	–
45 – 50	150	47	41	41	13	–	–	–	–	–
männlich	89	17	35	26	7	–	–	–	–	–
weiblich	61	30	6	15	6	–	–	–	–	–
50 – 55	111	49	16	32	7	–	–	–	–	–
männlich	65	25	12	19	3	–	–	–	–	–
weiblich	46	24	4	13	4	–	–	–	–	–
55 – 60	84	26	12	26	15	–	–	–	–	–
männlich	45	8	12	16	7	–	–	–	–	–
weiblich	39	18	–	10	8	–	–	–	–	–
60 – 65	73	29	6	26	11	2	1	–	1	–
männlich	40	15	6	13	6	1	1	–	–	–
weiblich	33	14	–	13	5	1	–	–	1	–
65 – 70	71	25	5	27	9	2	1	–	–	1
männlich	39	12	5	16	5	2	1	–	–	1
weiblich	32	13	–	11	4	–	–	–	–	–
70 – 75	37	17	1	8	6	2	–	–	1	1
männlich	14	7	1	3	2	2	–	–	1	1
weiblich	23	10	–	5	4	–	–	–	–	–
75 und mehr	40	9	–	11	17	1	–	–	–	1
männlich	14	4	–	5	5	–	–	–	–	–
weiblich	26	5	–	6	12	1	–	–	–	1
Zusammen	1 709	624	296	517	197	9	3	1	2	3
männlich	968	289	226	311	104	7	3	1	1	2
weiblich	741	335	70	206	93	2	–	–	1	1
ohne Angabe	7	–	–	1	3	–	–	–	–	–
Insgesamt	1 716	624	296	518	200	9	3	1	2	3

Noch: 8 Im Straßenverkehr Verunglückte in Berlin im Oktober 2006 nach Alter, Geschlecht und Art der Verkehrsbeteiligung

Im Alter von ... bis unter ... Jahren	Schwerverletzte					Leichtverletzte				
	insgesamt	darunter				insgesamt	darunter			
		Fahrer und Mitfahrer von			Fußgänger		Fahrer und Mitfahrer von			Fußgänger
		Pkw	Motor- zweirädern	Fahrrädern			Pkw	Motor- zweirädern	Fahrrädern	
1	2	3	4	5	6	7	8	9	10	
unter 15	12	–	–	3	9	94	33	1	29	27
männlich	7	–	–	1	6	54	18	–	15	19
weiblich	5	–	–	2	3	40	15	1	14	8
15 – 18	2	–	–	–	2	52	10	16	16	8
männlich	2	–	–	–	2	28	3	11	12	2
weiblich	–	–	–	–	–	24	7	5	4	6
18 – 21	19	5	6	2	6	92	43	19	19	8
männlich	14	4	4	1	5	57	25	13	11	5
weiblich	5	1	2	1	1	35	18	6	8	3
21 – 25	13	2	6	2	3	144	63	24	44	8
männlich	10	1	6	2	1	61	22	15	20	4
weiblich	3	1	–	–	2	83	41	9	24	4
25 – 30	14	2	2	5	5	159	62	25	53	11
männlich	5	–	–	1	4	96	31	19	35	6
weiblich	9	2	2	4	1	63	31	6	18	5
30 – 35	15	7	4	3	1	143	53	32	44	8
männlich	10	5	3	2	–	86	25	20	31	5
weiblich	5	2	1	1	1	57	28	12	13	3
35 – 40	23	5	12	4	2	163	69	30	47	12
männlich	17	3	9	4	1	86	32	23	24	3
weiblich	6	2	3	–	1	77	37	7	23	9
40 – 45	23	3	8	11	1	173	64	29	64	8
männlich	18	2	8	7	1	109	29	23	47	5
weiblich	5	1	–	4	–	64	35	6	17	3
45 – 50	20	3	10	6	1	130	44	31	35	12
männlich	13	–	8	4	1	76	17	27	22	6
weiblich	7	3	2	2	–	54	27	4	13	6
50 – 55	10	4	1	4	1	101	45	15	28	6
männlich	6	2	1	2	1	59	23	11	17	2
weiblich	4	2	–	2	–	42	22	4	11	4
55 – 60	9	–	3	4	2	75	26	9	22	13
männlich	7	–	3	3	1	38	8	9	13	6
weiblich	2	–	–	1	1	37	18	–	9	7
60 – 65	6	–	–	3	3	65	28	6	22	8
männlich	1	–	–	–	1	38	14	6	13	5
weiblich	5	–	–	3	2	27	14	–	9	3
65 – 70	9	3	1	2	1	60	21	4	25	7
männlich	6	3	1	1	–	31	8	4	15	4
weiblich	3	–	–	1	1	29	13	–	10	3
70 – 75	6	–	1	3	2	29	17	–	4	3
männlich	2	–	1	1	–	10	7	–	1	1
weiblich	4	–	–	2	2	19	10	–	3	2
75 und mehr	13	2	–	3	8	26	7	–	8	8
männlich	4	1	–	2	1	10	3	–	3	4
weiblich	9	1	–	1	7	16	4	–	5	4
Zusammen	194	36	54	55	47	1 506	585	241	460	147
männlich	122	21	44	31	25	839	265	181	279	77
weiblich	72	15	10	24	22	667	320	60	181	70
ohne Angabe	1	–	–	–	–	6	–	–	1	3
Insgesamt	195	36	54	55	47	1 512	585	241	461	150

9 Straßenverkehrsunfälle und verunglückte Personen in Berlin 1990 bis 2006

Jahr - Monat	Straßenverkehrsunfälle						Verunglückte Personen			
	ins- gesamt	mit Personen- schaden	mit nur Sachschaden				ins- gesamt	davon		
			ins- gesamt	schwerwiegende Unfälle		übrige		Getötete	Verletzte	darunter Schwer- verletzte
				im engeren Sinne ¹⁾	sonstige Alkohol- unfälle ²⁾					
1990	136 772	16 970	119 802	14 221	.	105 581	20 822	226	20 596	.
1991	159 545	16 831	142 714	9 687	.	133 027	20 686	198	20 488	3 036
1992	169 247	18 338	150 909	10 126	.	140 783	21 996	184	21 812	3 007
1993	159 785	16 528	143 257	9 561	.	133 696	19 947	163	19 784	2 644
1994	160 207	17 187	143 020	9 107	.	133 913	20 726	149	20 577	2 627
1995	153 161	17 098	136 063	3 718	2 436	129 909	20 699	143	20 556	2 573
1996	154 809	16 083	138 726	3 178	2 530	133 018	19 394	120	19 274	2 465
1997	151 588	16 942	134 646	2 160	2 104	130 382	20 366	87	20 279	2 377
1998	142 166	15 494	126 672	1 539	1 755	123 378	18 665	85	18 580	2 173
1999	153 385	16 600	136 785	1 473	1 630	133 682	19 993	103	19 890	2 286
2000	148 107	16 186	131 921	1 421	1 717	128 783	19 547	89	19 458	2 181
2001	142 078	14 798	127 280	1 311	1 483	124 486	17 913	65	17 848	1 939
2002	135 575	14 573	121 002	1 174	1 464	118 364	17 604	82	17 522	1 845
2003	127 986	13 953	114 033	1 076	1 243	111 714	16 770	77	16 693	1 776
2004	124 514	13 734	110 780	1 214	1 079	108 487	16 599	70	16 529	1 811
2005	120 356	13 841	106 515	1 136	963	104 416	16 474	67	16 407	1 749
2005 Januar	9 792	830	8 962	111	83	8 768	989	2	987	119
Februar	8 334	614	7 720	64	59	7 597	735	8	727	78
März	9 761	802	8 959	86	64	8 809	969	6	963	106
April	9 830	1 245	8 585	94	86	8 405	1 469	7	1 462	144
Mai	10 389	1 326	9 063	92	91	8 880	1 591	3	1 588	179
Juni	10 636	1 515	9 121	103	88	8 930	1 791	4	1 787	197
Juli	9 037	1 263	7 774	90	91	7 593	1 509	10	1 499	160
August	10 838	1 520	9 318	91	69	9 158	1 823	3	1 820	208
September	10 673	1 579	9 094	89	92	8 913	1 866	3	1 863	194
Oktober	9 935	1 218	8 717	93	72	8 552	1 435	9	1 426	118
November	10 755	1 044	9 711	103	81	9 527	1 228	6	1 222	123
Dezember	10 376	885	9 491	120	87	9 284	1 069	6	1 063	123
2006 Januar	9 122	720	8 402	105	71	8 226	923	5	918	104
Februar	8 017	641	7 376	70	73	7 233	775	6	769	77
März	10 319	792	9 527	98	63	9 366	955	5	950	107
April	9 023	947	8 076	113	67	7 896	1 139	4	1 135	122
Mai	10 771	1 513	9 258	93	73	9 092	1 818	5	1 813	203
Juni	10 207	1 535	8 672	89	84	8 499	1 833	5	1 828	214
Juli	9 155	1 410	7 745	89	86	7 570	1 682	8	1 674	198
August	9 685	1 324	8 361	97	109	8 155	1 599	4	1 595	185
September	10 369	1 506	8 863	109	102	8 652	1 747	5	1 742	196
Oktober	10 965	1 431	9 534	113	93	9 328	1 716	9	1 707	195

1) 1990 bis 1994 Sachschaden von 4 000 DM und mehr bei einem der Geschädigten. Ab 1995 Straftatbestand oder Ordnungswidrigkeit (Bußgeld) und mindestens ein Kfz musste abgeschleppt werden 2) Alle Kfz waren fahrbereit

10 Straßenverkehrsunfälle und verunglückte Personen in Berlin Januar bis Oktober 2006 nach Bezirken

Bezirk	Straßenverkehrsunfälle						Verunglückte Personen				
	ins- gesamt	mit Personen- schaden	mit nur Sachschaden				ins- gesamt	Ge- tötete	Verletzte		
			ins- gesamt	davon					ins- gesamt	davon	
				schwerwiegende ¹⁾		sonstiger Sach- schadens- unfall				Schwer- verletzte	Leicht- verletzte
				im engeren Sinne	sonstige Alkohol- unfälle						
1	2	3	4	5	6	7	8	9	10	11	
Anzahl											
Mitte	14 004	1 900	12 104	153	105	11 846	2 249	4	2 245	256	1 989
Friedrichshain - Kreuzberg.....	8 524	1 028	7 496	77	66	7 353	1 230	5	1 225	111	1 114
Pankow	9 590	1 154	8 436	96	71	8 269	1 344	7	1 337	184	1 153
Charlottenburg - Wilmerdorf.....	13 128	1 491	11 637	146	98	11 393	1 783	9	1 774	155	1 619
Spandau	5 543	762	4 781	49	58	4 674	961	2	959	113	846
Steglitz - Zehlendorf.....	7 320	827	6 493	66	42	6 385	989	1	988	133	855
Tempelhof - Schöneberg.....	9 758	1 144	8 614	77	82	8 455	1 380	5	1 375	140	1 235
Neukölln	7 039	798	6 241	64	77	6 100	958	4	954	83	871
Treptow - Köpenick.....	6 634	840	5 794	53	49	5 692	1 013	6	1 007	133	874
Marzahn - Hellersdorf.....	4 848	587	4 261	74	59	4 128	713	5	708	91	617
Lichtenberg	5 066	518	4 548	61	47	4 440	608	6	602	90	512
Reinickendorf ...	6 179	770	5 409	60	67	5 282	959	2	957	112	845
Insgesamt	97 633	11 819	85 814	976	821	84 017	14 187	56	14 131	1 601	12 530
Veränderung zum gleichen Zeitraum des Vorjahres in %											
Mitte	-2,1	1,1	-2,5	-1,9	8,2	-2,6	1,7	–	1,7	16,4	0,1
Friedrichshain - Kreuzberg.....	-3,2	-2,9	-3,3	8,5	–	-3,4	-1,8	x	-1,8	14,4	-3,2
Pankow	-1,3	-0,4	-1,4	28,0	-27,6	-1,4	-3,0	x	-3,4	-4,7	-3,2
Charlottenburg - Wilmerdorf.....	6,0	2,7	6,4	28,1	16,7	6,1	2,2	x	2,1	0,6	2,2
Spandau	-2,3	10,0	-4,0	14,0	38,1	-4,5	16,1	x	16,4	9,7	17,3
Steglitz - Zehlendorf.....	-4,9	-11,5	-4,0	1,5	-25,0	-3,9	-11,3	x	-11,0	-14,2	-10,5
Tempelhof - Schöneberg.....	0,0	-0,5	0,1	-9,4	13,9	0,1	2,8	x	2,8	4,5	2,7
Neukölln	-9,1	-12,1	-8,7	4,9	4,1	-8,9	-9,8	x	-9,7	-23,9	-8,0
Treptow - Köpenick.....	-1,4	3,8	-2,1	-3,6	28,9	-2,3	4,1	x	3,9	12,7	2,7
Marzahn - Hellersdorf.....	-0,6	1,2	-0,9	-2,6	-4,8	-0,8	0,3	x	–	35,8	-3,7
Lichtenberg	-6,3	-5,3	-6,4	19,6	11,9	-6,8	-5,1	–	-5,2	36,4	-10,0
Reinickendorf ...	0,8	3,8	0,3	-1,6	4,7	0,3	5,4	x	5,7	28,7	3,3
Insgesamt	-1,6	-0,8	-1,7	6,9	3,3	-1,9	0,1	1,8	0,1	6,5	-0,7

1) siehe Erläuterungen auf Seite 5

11 Straßenverkehrsunfälle mit Personen- und schwerwiegendem Sachschaden sowie verunglückte Personen in Berlin Januar bis Oktober 2006 nach Straßenarten

Straßenart ¹⁾	Straßenverkehrsunfälle					Verunglückte Personen				
	ins- gesamt	mit Personen- schaden	mit schwerwiegendem Sachschaden			ins- gesamt	Getötete	Verletzte		
			ins- gesamt	davon				ins- gesamt	davon	
				im engeren Sinne	sonstige Alkohol- unfälle				Schwer- verletzte	Leicht- verletzte
	1	2	3	4	5	6	7	8	9	10
Autobahnen	294	233	61	54	7	317	1	316	38	278
Bundesstraßen	1 843	1 640	203	107	96	2 002	8	1 994	227	1 767
Andere Straßen	11 479	9 946	1 533	815	718	11 868	47	11 821	1 336	10 485
Insgesamt	13 616	11 819	1 797	976	821	14 187	56	14 131	1 601	12 530
Veränderung gegenüber dem gleichen Zeitraum des Vorjahres in %										
Autobahnen	3,2	7,4	-10,3	-1,8	x	13,6	x	14,9	11,8	15,4
Bundesstraßen	-0,8	-2,2	12,8	10,3	15,7	-1,7	x	-1,4	-2,6	-1,2
Andere Straßen	0,0	-0,7	5,0	7,1	2,7	0,1	27,0	-0,0	8,1	-1,0
Insgesamt	-0,0	-0,8	5,2	6,9	3,3	0,1	1,8	0,1	6,5	-0,7

1) Nach Angaben der Senatsverwaltung für Stadtentwicklung gab es am 1. Januar 2006 in Berlin 73,3 km Autobahnen, 183,0 km Bundesstraßen und 5086,9 km andere öffentliche Straßen.

12 Straßenverkehrsunfälle mit Personen- und schwerwiegendem Sachschaden sowie verunglückte Personen in Berlin Januar bis Oktober 2006 nach Unfalltypen

Unfalltyp	Straßenverkehrsunfälle					Verunglückte Personen				
	ins-gesamt	mit Personen-schaden	mit schwerwiegendem Sachschaden			ins-gesamt	Getötete	Verletzte		
			ins-gesamt	davon				ins-gesamt	davon	
				im engeren Sinne	sonstige Alkohol-unfälle				Schwer-verletzte	Leicht-verletzte
1	2	3	4	5	6	7	8	9	10	
Fahrunfall	1 350	944	406	272	134	1 102	9	1 093	263	830
Abbiegeunfall	2 663	2 452	211	158	53	3 021	9	3 012	293	2 719
Einbiegen-, Kreuzenunfall	2 782	2 545	237	201	36	3 087	6	3 081	315	2 766
Überschreitenunfall	1 150	1 135	15	4	11	1 332	16	1 316	327	989
Unfall durch ruhenden Verkehr	1 213	920	293	136	157	984	1	983	80	903
Unfall im Längsverkehr	2 838	2 525	313	112	201	3 203	7	3 196	152	3 044
Sonstiger Unfall	1 620	1 298	322	93	229	1 458	8	1 450	171	1 279
Insgesamt	13 616	11 819	1 797	976	821	14 187	56	14 131	1 601	12 530
Veränderung gegenüber dem gleichen Zeitraum des Vorjahres in %										
Fahrunfall	5,2	6,9	1,5	6,3	-6,9	6,9	x	7,5	15,4	5,2
Abbiegeunfall	-3,6	-4,1	2,9	1,9	6,0	-1,7	x	-1,8	8,9	-2,8
Einbiegen-, Kreuzenunfall	-5,8	-5,4	-9,2	-6,5	-21,7	-5,0	x	-5,1	5,4	-6,1
Überschreitenunfall	-0,9	-1,1	x	—	x	0,5	x	0,6	-0,6	1,0
Unfall durch ruhenden Verkehr	3,7	5,4	-1,3	44,7	-22,7	4,6	x	4,5	6,7	4,3
Unfall im Längsverkehr	2,1	1,9	3,6	-4,3	8,6	3,0	x	2,9	8,6	2,6
Sonstiger Unfall	7,1	1,3	39,4	29,2	44,0	0,9	x	0,8	4,9	0,3
Insgesamt	-0,0	-0,8	5,2	6,9	3,3	0,1	1,8	0,1	6,5	-0,7

13 Straßenverkehrsunfälle mit Personen- und schwerwiegendem Sachschaden sowie verunglückte Personen in Berlin Januar bis Oktober 2006 nach Unfallarten

Unfallart	Straßenverkehrsunfälle					Verunglückte Personen				
	ins- gesamt	mit Personen- schaden	mit schwerwiegendem Sachschaden			ins- gesamt	Getötete	Verletzte		
			ins- gesamt	davon				ins- gesamt	davon	
				im engeren Sinne	sonstige Alkohol- unfälle				Schwer- verletzte	Leicht- verletzte
	1	2	3	4	5	6	7	8	9	10
Zusammenstoß mit anderem Fahrzeug, das anfährt, hält o. im ru- henden Verkehr steht ...	1 386	860	526	180	346	930	2	928	83	845
vorausfährt oder wartet ...	2 442	2 165	277	77	200	2 815	1	2 814	90	2 724
seitlich in gleicher Richtung fährt	683	604	79	25	54	695	6	689	60	629
entgegenkommt	242	212	30	16	14	286	–	286	41	245
einbiegt oder kreuzt	4 766	4 352	414	348	66	5 364	14	5 350	572	4 778
Zusammenstoß zwischen Fahrzeug und Fußgänger	1 738	1 733	5	–	5	1 981	20	1 961	398	1 563
Aufprall auf Hindernis auf der Fahrbahn	62	48	14	13	1	57	–	57	7	50
Abkommen von der Fahrbahn										
nach rechts	332	173	159	110	49	231	6	225	62	163
nach links	334	171	163	119	44	213	5	208	64	144
Unfall anderer Art	1 631	1 501	130	88	42	1 615	2	1 613	224	1 389
Insgesamt	13 616	11 819	1 797	976	821	14 187	56	14 131	1 601	12 530

Veränderung gegenüber dem gleichen Zeitraum des Vorjahres in %

Zusammenstoß mit anderem Fahrzeug, das anfährt, hält o. im ru- henden Verkehr steht ..	11,8	8,7	17,1	27,7	12,3	8,9	x	8,8	–	9,7
vorausfährt oder wartet ..	-1,1	-2,3	8,6	16,7	5,8	1,3	–	1,3	23,3	0,7
seitlich in gleicher Richtung fährt	14,0	15,9	1,3	x	–	16,0	x	15,2	22,4	14,6
entgegenkommt	7,6	6,0	20,0	x	x	-0,3	x	0,4	24,2	-2,8
einbiegt oder kreuzt	-4,0	-4,0	-4,4	-2,5	-13,2	-3,4	–	-3,4	10,6	-4,8
Zusammenstoß zwischen Fahrzeug und Fußgänger	-1,7	-1,6	x	–	x	-0,7	–	-0,7	-8,3	1,4
Aufprall auf Hindernis auf der Fahrbahn	63,2	41,2	x	x	–	54,1	–	54,1	x	72,4
Abkommen von der Fahrbahn										
nach rechts	-9,8	-15,6	-2,5	3,8	-14,0	-7,2	x	-4,7	14,8	-10,4
nach links	3,4	6,2	0,6	0,8	–	3,4	x	2,0	42,2	-9,4
Unfall anderer Art	0,4	0,7	-2,3	2,3	-10,6	-0,2	x	-0,3	8,2	-1,6
Insgesamt	-0,0	-0,8	5,2	6,9	3,3	0,1	1,8	0,1	6,5	-0,7

14 Im Straßenverkehr verunglückte Personen in Berlin Januar bis Oktober 2006 nach Art der Verkehrsbeteiligung

Art der Verkehrsbeteiligung	Insgesamt	Getötete	Verletzte		
			insgesamt	davon	
				Schwer- verletzte	Leicht- verletzte
	1	2	3	4	5
Fahrer und Mitfahrer von					
Mofas, Mopeds	782	2	780	110	670
Motorzweirädern mit amtlichen Kennzeichen	1 425	14	1 411	296	1 115
Personenkraftwagen	5 509	9	5 500	306	5 194
Bussen	308	—	308	16	292
Güterkraftfahrzeugen	229	2	227	14	213
landwirtschaftlichen Zugmaschinen ..	—	—	—	—	—
übrigen Kraftfahrzeugen	97	—	97	8	89
Kraftfahrzeugen zusammen	8 350	27	8 323	750	7 573
Fahrrädern	3 960	8	3 952	457	3 495
darunter im Alter von unter					
15 Jahren	304	—	304	35	269
anderen Fahrzeugen	36	—	36	1	35
Fußgänger	1 782	21	1 761	391	1 370
darunter im Alter von unter					
15 Jahren	423	1	422	114	308
65 Jahre und älter	295	13	282	79	203
Andere Personen	59	—	59	2	57
Insgesamt	14 187	56	14 131	1 601	12 530
darunter					
unter 15 Jahren	1 008	1	1 007	160	847
65 Jahre und älter	1 129	16	1 113	200	913
Veränderung gegenüber dem gleichen Zeitraum des Vorjahres in %					
Fahrer und Mitfahrer von					
Mofas, Mopeds	31,0	x	30,7	42,9	28,8
Motorzweirädern mit amtlichen Kennzeichen	5,2	x	5,3	31,0	0,1
Personenkraftwagen	-0,7	x	-0,6	9,3	-1,1
Bussen	2,7	x	2,7	x	3,9
Güterkraftfahrzeugen	6,5	x	5,6	—	6,0
landwirtschaftlichen Zugmaschinen ..	x	x	x	x	x
übrigen Kraftfahrzeugen	27,6	x	27,6	x	27,1
Kraftfahrzeugen zusammen	3,2	-6,9	3,2	20,6	1,8
Fahrrädern	-4,8	x	-4,9	2,0	-5,7
darunter im Alter von unter					
15 Jahren	-25,3	x	-25,1	-14,6	-26,3
anderen Fahrzeugen	—	x	—	x	-2,8
Fußgänger	-3,5	x	-3,6	-8,9	-2,0
darunter im Alter von unter					
15 Jahren	2,4	x	2,7	26,7	-4,0
65 Jahre und älter	8,5	x	7,6	-15,1	20,1
Andere Personen	37,2	x	40,5	x	50,0
Insgesamt	0,1	1,8	0,1	6,5	-0,7
darunter					
unter 15 Jahren	-10,6	x	-10,5	8,8	-13,4
65 Jahre und älter	9,8	x	9,8	11,7	9,3

15 Straßenverkehrsunfälle mit Personen- und schwerwiegendem Sachschaden in Berlin Januar bis Oktober 2006 nach Unfallursachen

Unfallursachen	Personen- und schwerwiegender Sachschaden		Davon			
			Personenschaden		schwerwiegender Sachschaden	
	insgesamt	Veränderung gegenüber Vorjahreszeitraum in %	insgesamt	Veränderung gegenüber Vorjahreszeitraum in %	insgesamt	Veränderung gegenüber Vorjahreszeitraum in %
	1	2	3	4	5	6
Ursachen bei Fahrzeugführern	16 190	0,0	13 076	-1,0	3 114	4,4
Verkehrstüchtigkeit	1 674	1,5	558	-2,4	1 116	3,5
darunter Alkoholeinfluß	1 585	0,7	487	-6,5	1 098	4,3
Straßenbenutzung	1 071	-3,3	1 008	-4,3	63	14,5
nicht angepaßte Geschwindigkeit	1 612	3,7	1 164	4,4	448	1,8
Abstand	2 945	2,1	2 393	0,4	552	10,0
Überholen	359	18,5	330	16,2	29	x
Vorbeifahren	25	-24,2	22	x	3	x
Nebeneinanderfahren	622	5,6	525	8,5	97	-7,6
Vorfahrt, Vorrang	1 920	-6,5	1 686	-6,1	234	-9,3
darunter						
Nichtbeachten der Regel "rechts vor links"	292	-4,6	251	-7,4	41	17,1
Nichtbeachten der entsprechenden Verkehrszeichen	1 132	-8,0	1 021	-6,1	111	-22,4
Abbiegen, Wenden, Rückwärtsfahren, Ein- und Anfahren	4 133	-0,6	3 595	-2,7	538	16,5
falsches Verhalten gegenüber Fußgängern	1 039	-1,3	1 038	-1,4	1	x
im ruhenden Verkehr, Verkehrs-sicherung	429	0,7	424	1,9	5	x
Nichtbeachten der Beleuchtungs-vorschriften	28	x	28	x	—	x
Ladung, Besetzung	16	x	13	x	3	x
andere Ursachen	317	-1,6	292	3,9	25	-39,0
Ursachen bei Fahrzeugen (technische Mängel, Wartungsmängel)	92	-4,2	82	-6,8	10	x
Ursachen bei Fußgängern	1 355	0,4	1 330	0,5	25	-3,8
Verkehrstüchtigkeit	90	-10,9	81	-10,0	9	x
darunter Alkoholeinfluß	89	-11,0	80	-10,1	9	x
falsches Verhalten beim Über-schreiten der Fahrbahn	1 166	-0,4	1 151	-0,4	15	—
Nichtbenutzen des Gehweges	27	x	27	x	—	—
Nichtbenutzen der vorgeschrie-benen Straßenseite	—	x	—	x	—	—
Spielen auf oder neben der Fahrbahn	17	x	17	x	—	—
andere Ursachen	55	-1,8	54	-3,6	1	x
Ursachen bei Straßenverhältnissen	575	10,2	442	7,8	133	18,8
darunter Glätte oder Schlüpfrigkeit der Fahrbahn	545	8,6	414	6,2	131	17,0
Ursachen bei Witterungseinflüssen	65	4,8	61	1,7	4	x
Sichtbehinderung	64	4,9	60	1,7	4	x
Seitenwind	—	—	—	—	—	—
Unwetter oder ähnliches	1	—	1	—	—	—
Ursachen bei Hindernissen	97	42,6	84	47,4	13	x
Sonstige Ursachen	39	-2,5	32	6,7	7	x
Ursachen bei anderen Personen als bei Fahrzeugführern oder Fußgängern	3	x	3	x	—	x
Insgesamt	18 416	0,5	15 110	-0,4	3 306	4,9

16 Im Straßenverkehr Verunglückte in Berlin Januar bis Oktober 2006 nach Alter, Geschlecht und Art der Verkehrsbeteiligung

Im Alter von ... bis unter ... Jahren	Verunglückte insgesamt					Getötete				
	insgesamt	darunter				insgesamt	darunter			
		Fahrer und Mitfahrer von			Fußgänger		Fahrer und Mitfahrer von			Fußgänger
		Pkw	Motor- zweirädern	Fahrrädern			Pkw	Motor- zweirädern	Fahrrädern	
1	2	3	4	5	6	7	8	9	10	
unter 15	1 008	243	8	304	423	1	–	–	–	1
männlich	595	117	2	189	266	1	–	–	–	1
weiblich	413	126	6	115	157	–	–	–	–	–
15 - 18	452	80	88	176	94	1	1	–	–	–
männlich	242	27	61	103	48	1	1	–	–	–
weiblich	210	53	27	73	46	–	–	–	–	–
18 - 21	870	406	185	168	88	6	1	4	–	–
männlich	507	201	136	103	49	5	1	3	–	–
weiblich	363	205	49	65	39	1	–	1	–	–
21 - 25	1 231	589	221	293	104	3	2	1	–	–
männlich	671	277	157	170	55	2	1	1	–	–
weiblich	560	312	64	123	49	1	1	–	–	–
25 - 30	1 555	646	286	458	107	4	1	3	–	–
männlich	878	305	220	262	50	4	1	3	–	–
weiblich	677	341	66	196	57	–	–	–	–	–
30 - 35	1 346	549	233	405	101	4	1	1	1	1
männlich	788	252	183	263	50	2	1	1	–	–
weiblich	558	297	50	142	51	2	–	–	1	1
35 - 40	1 495	666	275	407	85	4	–	3	–	–
männlich	888	314	238	248	48	4	–	3	–	–
weiblich	607	352	37	159	37	–	–	–	–	–
40 - 45	1 609	612	322	477	125	6	–	2	–	4
männlich	942	265	272	293	65	4	–	2	–	2
weiblich	667	347	50	184	60	2	–	–	–	2
45 - 50	1 188	470	214	340	103	1	–	1	–	–
männlich	705	216	180	207	62	1	–	1	–	–
weiblich	483	254	34	133	41	–	–	–	–	–
50 - 55	891	368	140	238	84	4	–	1	3	–
männlich	510	165	121	141	44	3	–	1	2	–
weiblich	381	203	19	97	40	1	–	–	1	–
55 - 60	777	327	116	203	85	2	–	–	1	1
männlich	419	141	107	116	35	2	–	–	1	1
weiblich	358	186	9	87	50	–	–	–	–	–
60 - 65	595	259	66	163	78	4	1	–	2	1
männlich	336	133	58	100	35	3	1	–	1	1
weiblich	259	126	8	63	43	1	–	–	1	–
65 - 70	481	161	33	163	94	5	2	–	–	3
männlich	246	71	33	95	39	5	2	–	–	3
weiblich	235	90	–	68	55	–	–	–	–	–
70 - 75	295	110	13	77	64	5	–	–	1	4
männlich	131	50	12	42	23	3	–	–	1	2
weiblich	164	60	1	35	41	2	–	–	–	2
75 und mehr	353	95	4	68	137	6	–	–	–	6
männlich	132	39	4	38	41	1	–	–	–	1
weiblich	221	56	–	30	96	5	–	–	–	5
Zusammen	14 146	5 581	2 204	3 940	1 772	56	9	16	8	21
männlich	7 990	2 573	1 784	2 370	910	41	8	15	5	11
weiblich	6 156	3 008	420	1 570	862	15	1	1	3	10
ohne Angabe	41	–	1	20	10	–	–	–	–	–
Insgesamt	14 187	5 581	2 205	3 960	1 782	56	9	16	8	21

Noch: 16 Im Straßenverkehr Verunglückte in Berlin Januar bis Oktober 2006 nach Alter, Geschlecht und Art der Verkehrsbeteiligung

Im Alter von ... bis unter ... Jahren	Schwerverletzte					Leichtverletzte				
	insgesamt	darunter				insgesamt	darunter			
		Fahrer und Mitfahrer von			Fußgänger		Fahrer und Mitfahrer von			Fußgänger
		Pkw	Motor- zweirädern	Fahrrädern			Pkw	Motor- zweirädern	Fahrrädern	
	1	2	3	4	5	6	7	8	9	10
unter 15	160	9	–	35	114	847	234	8	269	308
männlich	101	3	–	19	77	493	114	2	170	188
weiblich	59	6	–	16	37	354	120	6	99	120
15 - 18	48	8	6	13	21	403	71	82	163	73
männlich	25	3	2	6	14	216	23	59	97	34
weiblich	23	5	4	7	7	187	48	23	66	39
18 - 21	95	29	27	16	19	769	376	154	152	69
männlich	69	19	22	9	15	433	181	111	94	34
weiblich	26	10	5	7	4	336	195	43	58	35
21 - 25	121	28	55	20	18	1 107	559	165	273	86
männlich	91	15	47	15	14	578	261	109	155	41
weiblich	30	13	8	5	4	529	298	56	118	45
25 - 30	146	35	47	43	21	1 405	610	236	415	86
männlich	93	20	38	25	10	781	284	179	237	40
weiblich	53	15	9	18	11	624	326	57	178	46
30 - 35	130	33	39	42	13	1 212	515	193	362	87
männlich	91	19	34	29	6	695	232	148	234	44
weiblich	39	14	5	13	7	517	283	45	128	43
35 - 40	153	31	56	48	16	1 338	635	216	359	69
männlich	111	18	52	31	9	773	296	183	217	39
weiblich	42	13	4	17	7	565	339	33	142	30
40 - 45	167	29	65	47	23	1 436	583	255	430	98
männlich	124	17	55	33	17	814	248	215	260	46
weiblich	43	12	10	14	6	622	335	40	170	52
45 - 50	127	22	45	39	20	1 060	448	168	301	83
männlich	80	9	35	26	9	624	207	144	181	53
weiblich	47	13	10	13	11	436	241	24	120	30
50 - 55	101	22	21	39	17	786	346	118	196	67
männlich	62	11	19	22	9	445	154	101	117	35
weiblich	39	11	2	17	8	341	192	17	79	32
55 - 60	87	17	25	31	14	688	310	91	171	70
männlich	55	8	21	19	7	362	133	86	96	27
weiblich	32	9	4	12	7	326	177	5	75	43
60 - 65	65	18	7	22	16	526	240	59	139	61
männlich	34	12	4	12	5	299	120	54	87	29
weiblich	31	6	3	10	11	227	120	5	52	32
65 - 70	74	11	8	30	19	402	148	25	133	72
männlich	34	7	8	14	3	207	62	25	81	33
weiblich	40	4	–	16	16	195	86	–	52	39
70 - 75	41	6	3	17	14	249	104	10	59	46
männlich	17	3	3	8	3	111	47	9	33	18
weiblich	24	3	–	9	11	138	57	1	26	28
75 und mehr	85	11	2	15	46	262	84	2	53	85
männlich	26	4	2	8	9	105	35	2	30	31
weiblich	59	7	–	7	37	157	49	–	23	54
Zusammen	1 600	309	406	457	391	12 490	5 263	1 782	3 475	1 360
männlich	1 013	168	342	276	207	6 936	2 397	1 427	2 089	692
weiblich	587	141	64	181	184	5 554	2 866	355	1 386	668
ohne Angabe	1	–	–	–	–	40	–	1	20	10
Insgesamt	1 601	309	406	457	391	12 530	5 263	1 783	3 495	1 370

Monate	Straßenverkehrsunfälle						Verunglückte Personen				
	ins- gesamt	mit Personen- schaden	mit nur Sachschaden				ins- gesamt	Getötete	Verletzte		
			ins- gesamt	schwerwiegende		übrige			ins- gesamt	davon	
				im engeren Sinne	sonstige Alkohol- unfälle					Schwer- verletzte	Leicht- verletzte
2006											
Januar	9 122	720	8 402	105	71	8 226	923	5	918	104	814
Jan./Febr.	17 139	1 361	15 778	175	144	15 459	1 698	11	1 687	181	1 506
Jan./März	27 458	2 153	25 305	273	207	24 825	2 653	16	2 637	288	2 349
Jan./Apr.	36 481	3 100	33 381	386	274	32 721	3 792	20	3 772	410	3 362
Jan./Mai	47 252	4 613	42 639	479	347	41 813	5 610	25	5 585	613	4 972
Jan./Juni	57 459	6 148	51 311	568	431	50 312	7 443	30	7 413	827	6 586
Jan./Juli	66 614	7 558	59 056	657	517	57 882	9 125	38	9 087	1 025	8 062
Jan./Aug.	76 299	8 882	67 417	754	626	66 037	10 724	42	10 682	1 210	9 472
Jan./Sept.	86 668	10 388	76 280	863	728	74 689	12 471	47	12 424	1 406	11 018
Jan./Okt.	97 633	11 819	85 814	976	821	84 017	14 187	56	14 131	1 601	12 530
Jan./Nov.											
Jan./Dez.											
2005											
Januar	9 792	830	8 962	111	83	8 768	989	2	987	119	868
Jan./Febr.	18 126	1 444	16 682	175	142	16 365	1 724	10	1 714	197	1 517
Jan./März	27 887	2 246	25 641	261	206	25 174	2 693	16	2 677	303	2 374
Jan./Apr.	37 717	3 491	34 226	355	292	33 579	4 162	23	4 139	447	3 692
Jan./Mai	48 106	4 817	43 289	447	383	42 459	5 753	26	5 727	626	5 101
Jan./Juni	58 742	6 332	52 410	550	471	51 389	7 544	30	7 514	823	6 691
Jan./Juli	67 779	7 595	60 184	640	562	58 982	9 053	40	9 013	983	8 030
Jan./Aug.	78 617	9 115	69 502	731	631	68 140	10 876	43	10 833	1 191	9 642
Jan./Sept.	89 290	10 694	78 596	820	723	77 053	12 742	46	12 696	1 385	11 311
Jan./Okt.	99 225	11 912	87 313	913	795	85 605	14 177	55	14 122	1 503	12 619
Jan./Nov.	109 980	12 956	97 024	1 016	876	95 132	15 405	61	15 344	1 626	13 718
Jan./Dez.	120 356	13 841	106 515	1 136	963	104 416	16 474	67	16 407	1 749	14 658
Veränderung 2006 gegenüber 2005 in %											
Januar	-6,8	-13,3	-6,2	-5,4	-14,5	-6,2	-6,7	x	-7,0	-12,6	-6,2
Jan./Febr.	-5,4	-5,7	-5,4	0,0	1,4	-5,5	-1,5	x	-1,6	-8,1	-0,7
Jan./März	-1,5	-4,1	-1,3	4,6	0,5	-1,4	-1,5	0,0	-1,5	-5,0	-1,1
Jan./Apr.	-3,3	-11,2	-2,5	8,7	-6,2	-2,6	-8,9	x	-8,9	-8,3	-8,9
Jan./Mai	-1,8	-4,2	-1,5	7,2	-9,4	-1,5	-2,5	-3,8	-2,5	-2,1	-2,5
Jan./Juni	-2,2	-2,9	-2,1	3,3	-8,5	-2,1	-1,3	0,0	-1,3	0,5	-1,6
Jan./Juli	-1,7	-0,5	-1,9	2,7	-8,0	-1,9	0,8	-5,0	0,8	4,3	0,4
Jan./Aug.	-2,9	-2,6	-3,0	3,1	-0,8	-3,1	-1,4	-2,3	-1,4	1,6	-1,8
Jan./Sept.	-2,9	-2,9	-2,9	5,2	0,7	-3,1	-2,1	2,2	-2,1	1,5	-2,6
Jan./Okt.	-1,6	-0,8	-1,7	6,9	3,3	-1,9	0,1	1,8			