

# Statistischer Bericht

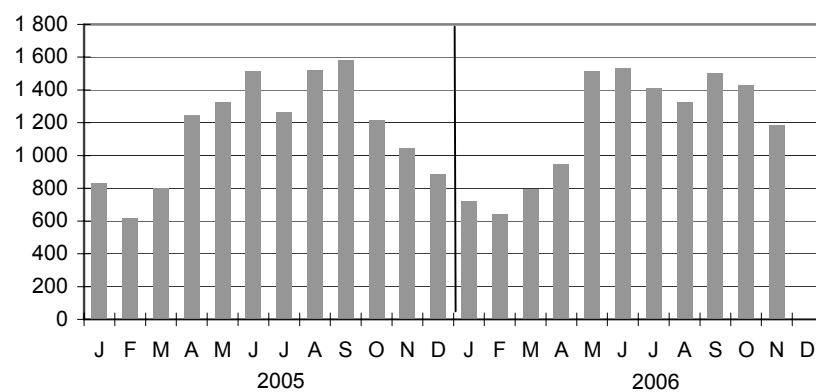
H I 1 – m 11/06

## Straßenverkehrsunfälle in Berlin

**November 2006**

Unfallarten  
Unfallursachen  
Verkehrsbeteiligte  
Verunglückte

### Straßenverkehrsunfälle mit Personenschaden in Berlin



# Das Amt für Statistik Berlin-Brandenburg

Das Amt für Statistik Berlin-Brandenburg ist für beide Länder die zentrale Dienstleistungseinrichtung auf dem Gebiet der amtlichen Statistik. Das Amt erbringt Serviceleistungen im Bereich Information und Analyse für die breite Öffentlichkeit, für alle gesellschaftlichen Gruppen sowie für Kunden aus Verwaltung und Politik, Wirtschaft und Wissenschaft. Kerngeschäft des Amtes ist die Durchführung der gesetzlich angeordneten amtlichen Statistiken für Berlin und Brandenburg. Das Amt erhebt die Daten, bereitet sie auf, interpretiert und analysiert sie und veröffentlicht die Ergebnisse. Die Grundversorgung aller Nutzer mit statistischen Informationen erfolgt unentgeltlich, im Wesentlichen über das Internet und den Informationsservice. Daneben werden nachfrage- und zielgruppenorientierte Standardauswertungen zu Festpreisen angeboten. Kundenspezifische Aufbereitung / Beratung zu kostendeckenden Preisen ergänzt das Spektrum der Informationsbereitstellung.

## Amtliche Statistik im Verbund

Die Statistiken werden bundesweit nach einheitlichen Konzepten, Methoden und Verfahren arbeitsteilig erstellt. Die statistischen Ämter der Länder sind dabei grundsätzlich für die Durchführung der Erhebungen, für die Aufbereitung und Veröffentlichung der Länderergebnisse zuständig. Durch diese Kooperation in einem „Statistikverbund“ entstehen für alle Länder vergleichbare und zu einem Bundesergebnis zusammenführbare Erhebungsergebnisse.

# Produkte und Dienstleistungen

## Informationsservice

[info@statistik-bbb.de](mailto:info@statistik-bbb.de)

mit statistischen Informationen für jedermann und Beratung sowie maßgeschneiderte Aufbereitungen von Daten über Berlin und Brandenburg.

Auskunft, Beratung, Pressedienst sowie Fachbibliotheken in Potsdam und Berlin.

### Standort Potsdam

Dortustraße 46, 14467 Potsdam

Tel. 0331 39-444

Fax 0331 39-418

Mo–Do 9–15 Uhr, Fr 9–14 Uhr

Bibliothek

Tel. 0331 39-843

Fax 0331 39-418

Mo–Do 10.30–15 Uhr, Fr 9.30–14 Uhr

### Standort Berlin

Alt-Friedrichsfelde 60, 10315 Berlin

Tel. 030 9021-3434

Fax 030 9021-3655

Mo–Do 9–15 Uhr, Fr 9–14 Uhr

Bibliothek

Tel. 030 9021-3434

Fax 030 9021-3655

Mo–Do 9–15 Uhr, Fr 9–14 Uhr

## Internet-Angebot

[www.statistik-berlin-brandenburg.de](http://www.statistik-berlin-brandenburg.de)

mit aktuellen Daten, Pressemitteilungen, Statistischen Berichten zum kostenlosen Herunterladen, regionalstatistischen Informationen, Wahlstatistiken und -analysen sowie einem Überblick über das gesamte Leistungsspektrum des Amtes.

## Statistische Jahrbücher

mit einer Vielzahl von Tabellen aus nahezu allen Arbeitsgebieten der amtlichen Statistik.

## Statistische Berichte

mit Ergebnissen der einzelnen Statistiken in Tabellen in tiefer sachlicher Gliederung und Grafiken zur Veranschaulichung von Entwicklungen und Strukturen.

Mit dieser Reihe werden die bisherigen Veröffentlichungen Statistischer Berichte aus dem Landesbetrieb für Datenverarbeitung und Statistik Land Brandenburg sowie dem Statistischen Landesamt Berlin fortgesetzt.

## Informationen zu dieser Veröffentlichung

Referat 23 B

Tel. 030 9021-3613

Fax 030 9021-3272

[www.verkehr@statistik-bbb.de](mailto:www.verkehr@statistik-bbb.de)

## Impressum

**Amt für Statistik Berlin-Brandenburg**

Dortustraße 46

14467 Potsdam

Telefon: 0331 39-444

Fax: 0331 39-418

[info@statistik-bbb.de](mailto:info@statistik-bbb.de)

[www.statistik-berlin-brandenburg.de](http://www.statistik-berlin-brandenburg.de)

## Statistischer Bericht

H I 1 – m 11/06

## © Amt für Statistik Berlin-Brandenburg

Die Veröffentlichung und Verbreitung, auch auszugsweise, mit Quellenangabe für nichtgewerbliche Zwecke gestattet.

Erscheinungsfolge: monatlich

Bestell Nr.: 300.1

Preis : 6,00 EUR

## Zeichenerklärung

- nichts vorhanden
- () Aussagewert ist eingeschränkt
- Zahlenwert unbekannt oder geheimzuhalten
- x Tabellenfach gesperrt
- / Zahlenwert nicht sicher genug
- 0 weniger als die Hälfte von 1 in der letzten besetzten Stelle, jedoch mehr als nichts
- p vorläufige Zahl
- ... Angabe fällt später an
- r berichtigte Zahl
- s geschätzte Zahl

		Seite
	<b>Grafiken</b>	
Information und Beratung	2	
Erläuterungen	5	
Allgemeine Hinweise	5	
Definitionen	6	
Erhebungsmerkmale	8	
Ergebnisse kurz gefasst	10	
	<b>Tabellen</b>	
	Ursachen bei Straßenverkehrsunfällen in Berlin im November 2006 .....	13
	Straßenverkehrsunfälle und dabei verunglückte Personen in Berlin.....	10
1	Straßenverkehrsunfälle mit Personen- und schwerwiegendem Sachschaden sowie verunglückte Personen in Berlin im November 2006 nach Straßenarten.....	11
2	Straßenverkehrsunfälle und verunglückte Personen in Berlin im November 2006 nach Bezirken.....	12
3	Straßenverkehrsunfälle mit Personen- und schwerwiegendem Sachschaden sowie verunglückte Personen in Berlin im November 2006 nach Unfalltypen.....	13
4	Straßenverkehrsunfälle mit Personen- und schwerwiegendem Sachschaden sowie verunglückte Personen in Berlin im November 2006 nach Unfallarten .....	14
5	Im Straßenverkehr verunglückte Personen in Berlin im November 2006 nach Art der Verkehrsbeteiligung .....	15
6	Straßenverkehrsunfälle mit Personen- und schwerwiegendem Sachschaden in Berlin im November 2006 nach Unfallursachen .....	16
7	Straßenverkehrsunfälle mit Personen- und schwerwiegendem Sachschaden sowie verunglückte Personen in Berlin im November 2006 nach Tagen.....	17
8	Im Straßenverkehr Verunglückte in Berlin im November 2006 nach Alter, Geschlecht und Art der Verkehrsbeteiligung .....	18
9	Straßenverkehrsunfälle und verunglückte Personen in Berlin 1990 bis 2006 .....	20
10	Straßenverkehrsunfälle und verunglückte Personen in Berlin Januar bis November 2006 nach Bezirken .....	21
11	Straßenverkehrsunfälle mit Personen- und schwerwiegendem Sachschaden sowie verunglückte Personen in Berlin Januar bis November 2006 nach Straßenarten .....	22
12	Straßenverkehrsunfälle mit Personen- und schwerwiegendem Sachschaden sowie verunglückte Personen in Berlin Januar bis November 2006 nach Unfalltypen .....	22
13	Straßenverkehrsunfälle mit Personen- und schwerwiegendem Sachschaden sowie verunglückte Personen in Berlin Januar bis November 2006 nach Unfallarten.....	23

14	Im Straßenverkehr verunglückte Personen in Berlin Januar bis November 2006 nach Art der Verkehrsbeteiligung .....	24
15	Straßenverkehrsunfälle mit Personen- und schwerwiegendem Sachschaden in Berlin Januar bis November 2006 nach Unfallursachen .....	25
16	Im Straßenverkehr Verunglückte in Berlin Januar bis November 2006 nach Alter, Geschlecht und Art der Verkehrsbeteiligung .....	26
17	Straßenverkehrsunfälle und verunglückte Personen in Berlin 2006 kumuliert nach Monaten.....	28

## Erläuterungen

### Allgemeine Hinweise

#### Aufgabe und Ziel der Statistik

Die Straßenverkehrsunfallstatistik liefert Zahlen zum Unfallgeschehen in den einzelnen Bundesländern, die in einem bundeseinheitlichen Verfahren erhoben, aufbereitet und im Statistischen Bundesamt zu einem Bundesergebnis zusammengefasst werden. Die Ergebnisse der Straßenverkehrsunfallstatistik werden auf Bundesebene von politischen Entscheidungsträgern, wie z.B. dem Bundesminister für Verkehr, Forschungseinrichtungen, Verbänden und sonstigen fachlich Interessierten, wie z.B. der Automobilindustrie, genutzt. In den Ländern dienen die Ergebnisse den für die Sicherheit im Straßenverkehr zuständigen Landesdienststellen sowie u.a. der Landesplanung und dem Städtebau. Aktuelle Detailinformationen über örtliche Entwicklungen in Form monatlicher Landesstatistiken sind zugleich Grundlage zahlreicher Sonderauswertungen, die zur Absicherung regional- und verkehrspolitischer Maßnahmen erforderlich sind.

#### Rechtsgrundlage

Rechtsgrundlage der Erhebung ist das Gesetz über die Statistik für der Straßenverkehrsunfälle (Straßenverkehrsunfallstatistikgesetz - StVUnf-StatG) vom 15. Juni 1990 (BGBl. I S. 1078 ff), zuletzt geändert durch das Erste Gesetz zur Änderung des Straßenverkehrsunfallstatistikgesetzes vom 23. November 1994 (BGBl. I S. 3491) sowie die Verordnung zur näheren Bestimmung des schwerwiegenden Unfalls mit Sachschaden im Sinne des Straßenverkehrsunfallstatistikgesetzes vom 21. Dezember 1994 (BGBl. I S. 3970). Danach wird über Unfälle, bei denen infolge des Fahrverkehrs auf öffentlichen Wegen und Plätzen Personen getötet oder verletzt oder Sachschäden verursacht worden sind, eine Bundesstatistik geführt.

#### Periodizität

Diese Statistik wird monatlich erhoben.

#### Berichtskreis

In der Straßenverkehrsunfallstatistik sind alle Unfälle enthalten, die sich infolge des Fahrverkehrs auf öffentlichen Straßen, Wegen und Plätzen ereignet haben und polizeilich aufgenommen wurden. Auskunftspflichtig sind die Polizeidienststellen, deren Beamte den Unfall aufgenommen haben. Nicht berücksichtigt sind daher Unfälle an denen nur Fußgänger (auch Skater) beteiligt sind, Unfälle zu denen die Polizei nicht hinzugezogen wurde und Unfälle auf privaten Grundstücken, dazu zählen auch Gleisbettanlagen der Straßenbahn, sofern sie getrennt vom übrigen Straßenver-

kehr angelegt sind. Insbesondere Verkehrsunfälle, bei denen nur Sachschaden vorliegt oder Personen nur geringfügig verletzt wurden, werden der Polizei nur zum Teil angezeigt.

#### Berichtsweg

Erhebungsgrundlagen für die Straßenverkehrsunfallstatistik sind die bundeseinheitlichen Verkehrsunfallanzeigen, die von den aufnehmenden Polizeibeamten ausgefüllt werden. In Berlin werden die Durchschriften der Unfallanzeigen in der überörtlichen Polizeidirektion zentrale Aufgaben im zentralen Verkehrsdienst gesammelt, überprüft und elektronisch erfasst. Die Daten werden dem Statistischen Landesamt monatlich übermittelt, wo sie nach einem bundeseinheitlichen Programm aufbereitet und austabelliert werden. Die einzelnen Länderergebnisse werden im Statistischen Bundesamt zum Bundesergebnis zusammengefasst.

#### Gebietsstand

Die Daten beziehen sich auf das Gebiet von Berlin seit dem 3. Oktober 1990. Seit Januar 2000 werden nur noch Gesamtberliner Ergebnisse dargestellt.

#### Methodische Hinweise

Die Straßenverkehrsunfallstatistik unterscheidet traditionell zwischen den vier Grundbegriffen Unfälle, Beteiligte, Verunglückte und Unfallursachen. Zusätzlich werden auch noch die Benutzer unfallbeteiligter Fahrzeuge ausgezählt. Jeder Verkehrsunfall wird nur einmal ausgewiesen. Die Zuordnung zur Unfallkategorie bestimmt die jeweils schwerste Unfallfolge, d.h. bei einem Unfall mit nur Sachschaden sind keine Verkehrsteilnehmer verunglückt.

Da oftmals mehr als eine Ursache zum Unfall führt, ist die Gesamtzahl der nachgewiesenen Ursachen immer größer als die Zahl der Unfälle selbst.

Üblicherweise können nicht alle Unfallmeldungen termingerecht in die Monatsergebnisse eingearbeitet werden (wegen fehlender oder widersprüchlicher Angaben). Derartige Unfälle werden als Nachmeldungen übernommen, was dazu führt, dass das endgültige Jahresergebnis größer ist als die Summe der Monatsergebnisse.

#### Hinweise auf andere Veröffentlichungen

Der Inhalt dieses Berichtes ist auf Wunsch auch auf Diskette erhältlich.

Ergebnisse der Verkehrsunfälle für das gesamte Bundesgebiet enthält die vom Statistischen Bundesamt herausgegebene Reihe 7 „Verkehrsunfälle“ der Fachserie 8 „Verkehr“.

## Definitionen

### Unfälle

Straßenverkehrsunfälle werden unterschieden nach der Schwere der Unfallfolgen. Kriterium der Zuordnung ist dabei die jeweils schwerste Unfallfolge.

**Unfälle mit Personenschaden**, bei denen unabhängig von der Höhe des Sachschadens Personen getötet oder verletzt wurden.

**Unfälle mit Sachschaden** werden seit dem 1.1.1995 nicht mehr nach der geschätzten Sachschadenshöhe gegliedert, sondern deliktorientiert: **Schwerwiegende Unfälle mit nur Sachschaden**

- a) im engeren Sinne, wenn ein Straftatbestand oder eine Ordnungswidrigkeit (Bußgeld) vorliegt und gleichzeitig mindestens ein Kraftfahrzeug nicht mehr fahrbereit war, dazu zählen auch Fälle mit Alkoholeinwirkung,
- b) wenn unabhängig vom Sachschaden ein Unfallbeteiligter unter Alkoholeinfluss stand (**sonstige Alkoholunfälle**).

**Sonstige Sachschadensunfälle** ohne Alkoholeinwirkung sind alle Unfälle

- a) ohne Straftatbestand oder Ordnungswidrigkeit,
- b) mit Straftatbestand oder Ordnungswidrigkeit, wobei alle Kraftfahrzeuge fahrbereit waren, jedoch keine Alkoholeinwirkung vorlag. Diese Unfälle werden nur noch als Gesamtzahl, gegliedert nach der Ortslage (innerorts, außerorts, auf Autobahnen) erfasst.

Als **Alleinunfälle** gelten Unfälle, an denen nur ein Fahrzeug beteiligt ist. Es können jedoch mehrere Insassen verunglücken.

### Beteiligte

Als Beteiligte an einem Straßenverkehrsunfall gelten alle Fahrzeugführer oder Fußgänger, die selbst oder deren Fahrzeug Schäden erlitten oder hervorgerufen haben. Verunglückte Mitfahrer zählen somit nicht zu den Unfallbeteiligten.

Der **Hauptverursacher** (1.Beteiligter) ist der Beteiligte, der nach Einschätzung der Polizei die Hauptschuld am Unfall trägt. Beteiligte an Alleinunfällen gelten immer als Hauptverursacher.

### Fahrzeugbenutzer

Zur Berechnung durchschnittlicher Fahrzeugbesetzungen und der Verletzungsrisiken bei den einzelnen Verkehrsbeteiligungsarten, werden die Fahrzeugbenutzer der unfallbeteiligten Fahrzeuge, ob verletzt oder unverletzt, ausgezählt.

### Verunglückte

Personen, die bei einem Unfall verletzt oder getötet wurden. Als **Getötete** zählen alle Personen, die innerhalb von 30 Tagen an den Unfallfolgen starben.

### Verletzte

Personen, die bei einem Unfall körperliche Schäden erlitten haben. Bei unmittelbarer stationärer Behandlung (mindestens 24 Stunden) in einem Krankenhaus, gelten sie als **Schwerverletzte**, alle übrigen als **Leichtverletzte**.

### Unfallursachen

Bei den Unfallursachen wird nach dem geltenden Ursachenverzeichnis unterschieden zwischen **allgemeinen Ursachen** (z.B. Straßenverhältnisse, Witterungseinflüsse, Hindernisse) und **personenbezogenem Fehlverhalten** (z.B. Missachtung der Vorfahrt) der Beteiligten. Je Unfall können bis zu zwei allgemeine Ursachen angegeben werden. Beim Hauptverursacher und einem weiteren Beteiligten sind jeweils bis zu drei Angaben möglich, maximal acht Unfallursachen je Unfall.

### Unfalltyp

Der Unfalltyp beschreibt die Konfliktsituation, die zum Unfall führte (auslösendes Verkehrsgeschehen). Die Bestimmung des Unfalltyps spielt eine wichtige Rolle in der örtlichen Unfallanalyse (Steckkarten der örtlichen Verkehrsbehörden). Es gibt sieben Unfalltypen:

1. **Fahrerunfall**,  
ausgelöst durch einen Kontrollverlust über das Fahrzeug (jedoch nicht durch plötzliches körperliches Unvermögen oder Schaden am Fahrzeug), ohne dass andere Verkehrsteilnehmer, Tiere oder ein Hindernis dazu beigetragen haben. In der Folge kann es aber zum Zusammenstoß mit anderen Verkehrsteilnehmern gekommen sein.
2. **Abbiegeunfall**,  
ausgelöst durch einen Konflikt zwischen einem Abbieger und einem aus gleicher oder entgegengesetzter Richtung kommenden Verkehrsteilnehmer. Wer einer Straße mit abgeknickter Vorfahrt folgt, ist kein Abbieger.
3. **Einbiegen/Kreuzen-Unfall**,  
ausgelöst durch einen Konflikt zwischen einem einbiegenden oder kreuzenden Wartepflichtigen und einem vorfahrtberechtigten Fahrzeug an Kreuzungen, Einmündungen oder Ausfahrten.
4. **Überschreiten-Unfall**,  
ausgelöst durch einen Konflikt zwischen einem Fahrzeug und einem Fußgänger auf der Fahrbahn, sofern dieser nicht in Längsrichtung ging und sofern das Fahrzeug nicht abgebogen ist. Dies gilt auch, wenn der Fußgänger nicht angefahren wurde.

5. **Unfall durch ruhenden Verkehr,**  
ausgelöst durch einen Konflikt zwischen einem Fahrzeug des fließenden Verkehrs und einem Fahrzeug das parkt/hält bzw. Fahrmanöver im Zusammenhang mit dem Parken/Halten durchführte, verkehrsbedingtes Warten zählt nicht dazu.
6. **Unfall im Längsverkehr,**  
ausgelöst durch einen Konflikt zwischen Verkehrsteilnehmern, die sich in gleicher oder entgegengesetzter Richtung bewegten, sofern dieser Konflikt keinem anderen Unfalltyp entspricht.
7. **Sonstiger Unfall**  
Alle Unfälle, die keinem anderen Unfalltyp zuzuordnen sind, z.B. Wenden, Rückwärtsfahren, Parker untereinander, Hindernis oder Tier auf der Fahrbahn, plötzlicher Fahrzeugschaden.

#### Unfallart

Die Unfallart beschreibt vom gesamten Unfallablauf die Bewegungsrichtung der beteiligten Fahrzeuge zueinander beim ersten Zusammenstoß, bzw. die erste mechanische Einwirkung auf einen Verkehrsteilnehmer. Es werden folgende 10 Unfallarten unterschieden:

1. **Zusammenstoß mit anderem Fahrzeug, das anfährt, anhält oder im ruhenden Verkehr steht**  
Anfahren oder Anhalten als gewollte Fahrtunterbrechung, die nicht durch die Verkehrslage veranlasst ist. Ruhender Verkehr im Sinne von Halten oder Parken am Fahrbahnrand, auf Seitenstreifen, auf markierten Parkstellen unmittelbar am Fahrbahnrand, auf Gehwegen oder auf Parkplätzen. Der Verkehr von und zu Parkplätzen mit eigenen Zufahrten gehört zur Unfallart 5.
2. **Zusammenstoß mit anderem Fahrzeug, das vorausfährt oder wartet**  
Unfälle durch Auffahren auf ein Fahrzeug, das selbst noch fuhr oder verkehrsbedingt hielt. Auffahren auf anfahrende bzw. haltende Fahrzeuge gehören zu Unfallart 1.
3. **Zusammenstoß mit anderem Fahrzeug, das seitlich in gleicher Richtung fährt**  
Unfälle beim Nebeneinanderfahren (Streifen) oder beim Fahrstreifenwechsel (Schneiden).
4. **Zusammenstoß mit anderem Fahrzeug, das entgegenkommt**  
Zusammenstöße im Begegnungsverkehr, ohne dass ein Kollisionspartner die Absicht hatte, über die Gegenspur abzubiegen.
5. **Zusammenstoß mit anderem Fahrzeug, das einbiegt oder kreuzt**

Zusammenstöße mit dem Querverkehr und Kollisionen mit Fahrzeugen, die aus anderen Straßen, Wegen oder Grundstücken einbiegen oder dorthin abbiegen wollen. Das Auffahren auf wartende Abbieger gehört zur Unfallart 2.

6. **Zusammenstoß zwischen Fahrzeug und Fußgänger**  
Dazu zählen nicht Personen, die sich arbeitsbedingt auf der Fahrbahn aufhalten oder noch in enger Verbindung zu einem Fahrzeug stehen, wie Straßenarbeiter, Polizeibeamte bei der Verkehrsregelung oder ausgestiegene Insassen bei Pannen, diese gehören zu Unfallart 10.
7. **Aufprall auf ein Hindernis auf der Fahrbahn**  
Dazu zählen z.B. umgestürzte Bäume, Steine, verlorene Fracht sowie freilaufende Tiere oder Wild. Zusammenstöße mit geführten Tieren oder Reitern gehören zu Unfallart 10.
- 8./9. **Abkommen von der Fahrbahn nach rechts/links**  
Hierbei ist es zu keinem Zusammenstoß mit anderen Verkehrsteilnehmern gekommen. Es kann jedoch weitere Unfallbeteiligte geben, z.B. beim Ausweichen, ohne den anderen Verkehrsteilnehmer zu berühren.
10. **Unfall anderer Art**  
Alle Unfälle, die sich nicht einer Unfallart 1 bis 9 zuordnen lassen.

## Erhebungsmerkmale

### Unfallstelle

Innerorts

Außerorts

Straßennummer

Straßenklasse

1=Autobahn

2=Bundesstraßen

3=Landesstraßen

4=Kreisstraßen

5=andere Straßen

Charakteristik

Kreuzung

Einmündung/Anschluss

Grundstücksein- oder -ausfahrt

Steigung

Gefälle

Kurve

Besonderheiten

Schienen gleicher Weg-

übergang

Fußgängerüberweg

Fußgängerfurt

Haltestelle

Arbeitsstelle/Baustelle

Verkehrsberuhigter Bereich

6=Unfall im Längsverkehr

7=Sonstiger Unfall

### Unfallart

1=Zusammenstoß mit anderem Fahrzeug, das anfährt, anhält oder im ruhenden Verkehr steht

2=Zusammenstoß mit anderem Fahrzeug, das vorausfährt oder wartet

3=Zusammenstoß mit anderem Fahrzeug, das seitlich in gleicher Richtung fährt

4=Zusammenstoß mit anderem Fahrzeug, das entgegenkommt

5=Zusammenstoß mit anderem Fahrzeug, das einbiegt oder kreuzt

6=Zusammenstoß zwischen Fahrzeug und Fußgänger

7=Aufprall auf ein Hindernis auf der Fahrbahn

8/9=Abkommen von der Fahrbahn nach rechts/links

10=Unfall anderer Art

### Unfallursachen

Verkehrstüchtigkeit

Fehler der Fahrzeugführer

Straßenbenutzung

Geschwindigkeit

Abstand

Überholen

Vorbeifahren

Nebeneinanderfahren

Vorfahrt, Vorrang

Abbiegen, Wenden, Rückwärtsfahren, Ein- und Anfahren

Falsches Verhalten gegenüber Fußgängern

Ruhender Verkehr, Verkehrs-sicherung

Nichtbeachten der Beleuch-tungsvorschriften

Ladung, Besetzung

Andere Fehler beim Fahrzeug-führer

Technische Mängel, Wartungs-mängel

Falsches Verhalten der Fuß-gänger

beim Überschreiten der Fahr-bahn

Nichtbenutzen des Gehweges

Nichtbenutzen der vorge-schriebenen Straßenseite  
Spielen auf oder neben der  
Fahrbahn

Andere Fehler der Fußgänger

Straßenverhältnisse

Glätte oder Schlüpfrigkeit der  
Fahrbahn

Zustand der Straße

Nicht ordnungsgemäßer Zu-  
stand der Verkehrszeichen  
oder -einrichtungen

Mangelhafte Beleuchtung der  
Straße

Mangelhafte Sicherung von  
Bahnübergängen

Witterungseinflüsse

Sichtbehinderung

Seitenwind

Unwetter oder sonstige Witte-  
rungseinflüsse

Hindernisse

Sonstige Ursachen

### Beteiligte Verkehrsteilnehmer

Geburtsmonat/-jahr

Geschlecht

Staatsangehörigkeit

bei Ausländern auch nach

Wohnsitz im In- oder Ausland

Art der Verkehrsbeteiligung

Kleinkraftrad

Mofa 25

Leichtkraftrad

Kraftrad

Kraftroller

Motorrad

Motorisierte Zweiräder

Personenkraftwagen

Kraftomnibus

Reisebus

Linienbus

Schulbus

Oberleitungsomnibus

Liefer- und Lastkraftwagen

Liefer- und Lastkraftwagen mit  
Spezialaufbau

Sattelschlepper

Sattelschlepper mit Auflieger

Landwirtschaftliche Zugma-  
schine

Andere Zugmaschine

Güterkraftfahrzeug

### Unfalldatum

### Unfalluhrzeit

### Unfallkategorie

Unfall mit Personenschaden

1=Unfall mit Getöteten

2=Unfall mit Schwerverletzten

3=Unfall mit Leichtverletzten

Schwerwiegender Unfall mit  
Sachschaden

4=Schwerwiegender Unfall mit  
Sachschaden im engeren  
Sinne (Kriterium Fahrbereit-  
schaft)

6=Sonstiger Sachschadensun-  
fall unter Alkoholeinwirkung

Unfall mit Sachschaden ohne

Alkoholeinwirkung

5=Sonstiger Sachschadensun-  
fall

### Unfalltyp

1=Fahrunfall

2=Abbiegeunfall

3=Einbiegen/Kreuzen-Unfall

4=Überschreiten-Unfall

5=Unfall durch ruhenden Ver-  
kehr



Übriges Kraftfahrzeug (Krankenwagen, Feuerwehr, Straßenreinigung, Müllwagen, Abschlepp-, Kranwagen, selbstfahrende Arbeitsmaschine, Bagger, Krankenfahrstuhl, etc.)	Anwendung von Ausnahmebestimmungen nach der jeweils geltenden Straßen-Gefahrgutausnahmereverordnung
Straßenbahn	<b>Fahrzeug-Merkmale</b> bei deutschen Kraftfahrzeugen
Eisenbahn	Jahr der Erstzulassung
Fahrrad	Hersteller
Fuhrwerk, Tiergespann	Typ
Sonstiges und unbekanntes Fahrzeug	Ausführung
Fußgänger	Technische Ausstattung
Handwagen, Handkarren	Fahrzeug- und Aufbauart
Tierführer, Tiertreiber	Hubraum
Andere Person (z.B. Straßenbauarbeiter, Polizist, Marschkolonnen, Reiter oder Lastenträger sowie unfallbeteiligte Personen, die nicht die Straße oder den Gehweg benutzen)	Motorleistung
	Höchstgeschwindigkeit
	Maße
	Gewichte
Monat und Jahr der Erteilung der Fahrerlaubnis	
Unerlaubtes Entfernen vom Unfallort	
Unfallfolgen	
Getötete	
Schwerverletzte	
Leichtverletzte	
Art des Fehlverhaltens	
Grad der Alkoholeinwirkung	

### **Zahl der Fahrzeugbenutzer**

#### **Verunglückte Mitfahrer**

Alter in Jahren
Geschlecht
Unfallfolgen
Getötete
Schwerletzte
Leichtverletzte

#### **Beteiligte Verkehrsmittel**

Fahrzeugart
Zulassungsbezirk
Nationalitätszeichen
Technische Mängel
Art und Höhe des Sachschadens (geschätzt)
Art des Gefahrgutes

## Ergebnisse kurz gefasst

### November 2006: Erneut mehr Straßenverkehrsunfälle mit Personenschäden in Berlin

Die Polizei registrierte im November 2006 auf Berlins Straßen 11 424 Straßenverkehrsunfälle, das sind 6,2 Prozent mehr als im November 2005.

Bei 1 185 Unfällen mit Personenschaden (+13,5 Prozent) wurden zehn Personen getötet (im gleichen Monat des Vorjahres: sechs Personen) sowie 142 (+15,4 Prozent) schwer und 1 246 (+13,4 Prozent) leicht verletzt.

Die Anzahl der Unfälle mit reinem Sachschaden stieg um 5,4 Prozent auf 10 239. Die Zahl der sonstigen Sachschadensunfälle unter Alkoholeinwirkung stieg auf 85 gegenüber 81 Unfällen im Vorjahresmonat. Bei den getöteten Verkehrsteilnehmern handelte es sich um acht Fußgänger, einen Radfahrer und einen Pkw-Fahrer.

In den Monaten Januar bis November 2006 erfasste die Berliner Polizei insgesamt 109 057 Straßenverkehrsunfälle, 0,8 Prozent weniger als im entsprechenden Vorjahreszeitraum. Bei 13 004 (+0,4 Prozent) Unfällen mit Personenschaden verunglückten 15 585 Personen (+1,2 Prozent), davon wurden 15 519 verletzt und 66 getötet. Die Unfälle mit sonstigem Sachschaden sanken im Vergleich zum Vorjahr um 1,1 Prozent auf 94 062.

### Straßenverkehrsunfälle und dabei verunglückte Personen in Berlin

Unfälle und deren Folgen	Unfall-kategorie	November			Januar bis November		
		2006	2005	Veränderung in %	2006	2005	Veränderung in %
Unfälle insgesamt	1-6	11 424	10 755	6,2	109 057	109 980	-0,8
Unfälle mit Personenschaden	1-3	1 185	1 044	13,5	13 004	12 956	0,4
Unfälle mit reinem Sachschaden	4-6	10 239	9 711	5,4	96 053	97 024	-1,0
davon:							
Schwerwiegende Unfälle mit Sachschaden (im engeren Sinne)	4	109	103	5,8	1 085	1 016	6,8
Sonstige Sachschadensunfälle unter Alkoholeinwirkung	6	85	81	4,9	906	876	3,4
Sonstige Sachschadensunfälle	5	10 045	9 527	5,4	94 062	95 132	-1,1
Verunglückte insgesamt		1 398	1 228	13,8	15 585	15 405	1,2
davon:							
Getötete		10	6	x	66	61	8,2
Verletzte		1 388	1 222	13,6	15 519	15 344	1,1

# 1 Straßenverkehrsunfälle mit Personen- und schwerwiegendem Sachschaden sowie verunglückte Personen in Berlin im November 2006 nach Straßenarten

Straßenart <sup>1)</sup>	Straßenverkehrsunfälle					Verunglückte Personen				
	ins- gesamt	mit Personen- schaden	mit schwerwiegendem Sachschaden			ins- gesamt	Getötete	Verletzte		
			ins- gesamt	davon				ins- gesamt	davon	
				im engeren Sinne	sonstige Alkohol- unfälle				Schwer- verletzte	Leicht- verletzte
1	2	3	4	5	6	7	8	9	10	
Autobahnen	33	26	7	5	2	35	–	35	4	31
Bundesstraßen	181	155	26	15	11	196	–	196	21	175
Andere Straßen	1 165	1 004	161	89	72	1 167	10	1 157	117	1 040
Insgesamt	1 379	1 185	194	109	85	1 398	10	1 388	142	1 246
Veränderung gegenüber dem gleichen Monat des Vorjahres in %										
Autobahnen	x	x	–	x	x	x	–	x	x	x
Bundesstraßen	21,5	19,2	x	x	x	25,6	–	25,6	x	25,9
Andere Straßen	10,3	11,8	1,9	4,7	-1,4	10,7	x	10,4	13,6	10,1
Insgesamt	12,3	13,5	5,4	5,8	4,9	13,8	x	13,6	15,4	13,4

1) Nach Angaben der Senatsverwaltung für Stadtentwicklung gab es am 1. Januar 2006 in Berlin 73,3 km Autobahnen, 183,0 km Bundesstraßen und 5086,9 km andere öffentliche Straßen.

**2 Straßenverkehrsunfälle und verunglückte Personen in Berlin im November 2006 nach Bezirken**

Bezirk	Straßenverkehrsunfälle						Verunglückte Personen				
	ins- gesamt	mit Personen- schaden	mit nur Sachschaden				ins- gesamt	Getötete	Verletzte		
			ins- gesamt	davon		sonstiger Sach- schadens- unfall			ins- gesamt	davon	
				schwerwiegende <sup>1)</sup>						Schwer- verletzte	Leicht- verletzte
				im engeren Sinne	sonstige Alkohol- unfälle						
	1	2	3	4	5	6	7	8	9	10	11

	Anzahl										
Mitte .....	1 553	166	1 387	15	7	1 365	197	–	197	17	180
Friedrichshain - Kreuzberg .....	1 022	115	907	10	12	885	133	–	133	11	122
Pankow .....	1 143	115	1 028	12	5	1 011	132	1	131	21	110
Charlottenburg - Wilmerdorf .....	1 555	144	1 411	16	7	1 388	167	1	166	14	152
Spandau .....	622	76	546	7	5	534	83	1	82	9	73
Steglitz - Zehlendorf .....	866	95	771	6	5	760	114	–	114	15	99
Tempelhof - Schöneberg .....	1 160	133	1 027	10	6	1 011	170	2	168	18	150
Neukölln .....	878	61	817	9	13	795	69	–	69	8	61
Treptow - Köpenick .....	779	91	688	6	10	672	117	1	116	11	105
Marzahn - Hellersdorf .....	517	48	469	4	3	462	52	–	52	6	46
Lichtenberg .....	630	56	574	7	5	562	65	1	64	5	59
Reinickendorf ...	699	85	614	7	7	600	99	3	96	7	89
Insgesamt	11 424	1 185	10 239	109	85	10 045	1 398	10	1 388	142	1 246

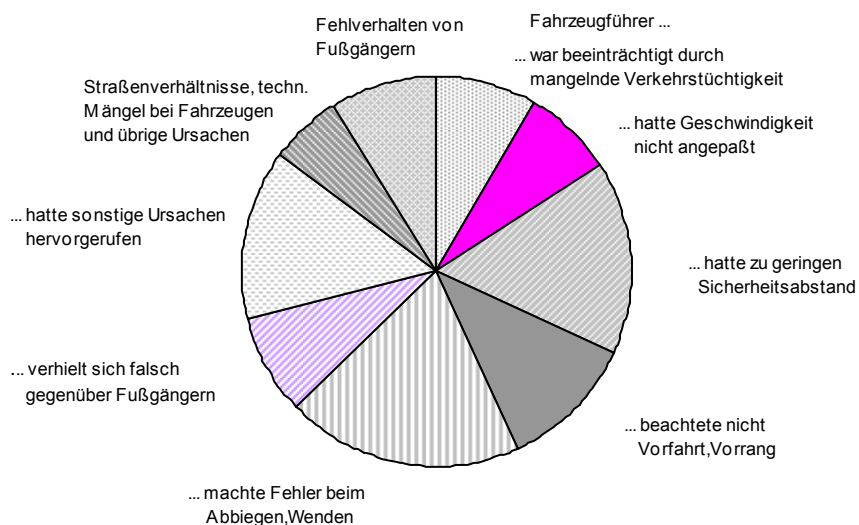
	Veränderung zum gleichen Monat des Vorjahres in %										
Mitte .....	-2,1	1,2	-2,5	x	x	-1,9	-1,5	–	-1,5	x	-0,6
Friedrichshain - Kreuzberg .....	10,4	22,3	9,0	x	x	9,0	20,9	–	20,9	x	20,8
Pankow .....	4,8	3,6	4,9	x	x	4,9	0,8	x	1,6	x	-5,2
Charlottenburg - Wilmerdorf .....	16,1	10,8	16,7	x	x	17,0	12,8	x	12,2	x	8,6
Spandau .....	-4,7	35,7	-8,5	x	x	-8,7	25,8	x	28,1	x	21,7
Steglitz - Zehlendorf .....	3,5	6,7	3,1	x	x	3,5	10,7	–	10,7	x	13,8
Tempelhof - Schöneberg .....	7,8	38,5	4,8	x	x	5,4	51,8	x	50,0	x	51,5
Neukölln .....	4,4	-16,4	6,4	x	x	5,0	-16,9	x	-14,8	x	-12,9
Treptow - Köpenick .....	14,1	31,9	12,1	x	x	10,3	41,0	x	39,8	x	47,9
Marzahn - Hellersdorf .....	3,8	-5,9	4,9	x	x	5,7	-20,0	–	-20,0	x	-24,6
Lichtenberg .....	16,7	40,0	14,8	x	x	14,5	32,7	x	30,6	–	34,1
Reinickendorf ...	2,2	19,7	0,2	x	–	-0,3	26,9	x	23,1	x	29,0
Insgesamt	6,2	13,5	5,4	5,8	4,9	5,4	13,8	x	13,6	15,4	13,4

1) siehe Erläuterungen auf Seite 5

### 3 Straßenverkehrsunfälle mit Personen- und schwerwiegendem Sachschaden sowie verunglückte Personen in Berlin im November 2006 nach Unfalltypen

Unfalltyp	Straßenverkehrsunfälle					Verunglückte Personen				
	ins-gesamt	mit Personen- schaden	mit schwerwiegendem Sachschaden			ins-gesamt	Getötete	Verletzte		
			ins-gesamt	davon				ins-gesamt	davon	
				im engeren Sinne	sonstige Alkohol- unfälle				Schwer- verletzte	Leicht- verletzte
	1	2	3	4	5	6	7	8	9	10
Fahrerunfall	129	89	40	25	15	104	1	103	20	83
Abbiegeunfall	300	269	31	24	7	324	2	322	34	288
Einbiegen-, Kreuzenunfall	284	256	28	22	6	296	–	296	34	262
Überschreitenunfall	150	149	1	1	–	171	6	165	24	141
Unfall durch ruhenden Verkehr	117	88	29	11	18	92	–	92	9	83
Unfall im Längsverkehr	272	240	32	12	20	303	–	303	6	297
Sonstiger Unfall	127	94	33	14	19	108	1	107	15	92
Insgesamt	1 379	1 185	194	109	85	1 398	10	1 388	142	1 246
Veränderung gegenüber dem gleichen Monat des Vorjahres in %										
Fahrerunfall	13,2	11,3	17,6	–	x	8,3	x	10,8	x	9,2
Abbiegeunfall	6,0	5,1	14,8	x	x	2,9	x	2,2	-5,6	3,2
Einbiegen-, Kreuzenunfall	13,6	19,1	-20,0	x	x	11,7	–	11,7	x	6,5
Überschreitenunfall	38,9	39,3	–	x	x	46,2	x	43,5	x	58,4
Unfall durch ruhenden Verkehr	6,4	11,4	-6,5	x	x	5,7	–	5,7	x	-1,2
Unfall im Längsverkehr	17,7	20,6	–	x	x	30,6	–	30,6	x	33,2
Sonstiger Unfall	-3,8	-13,0	x	x	x	-6,9	–	-7,0	x	-9,8
Insgesamt	12,3	13,5	5,4	5,8	4,9	13,8	x	13,6	15,4	13,4

#### Ursachen bei Straßenverkehrsunfällen in Berlin im November 2006



#### 4 Straßenverkehrsunfälle mit Personen- und schwerwiegendem Sachschaden sowie verunglückte Personen in Berlin im November 2006 nach Unfallarten

Unfallart	Straßenverkehrsunfälle					Verunglückte Personen				
	ins- gesamt	mit Personen- schaden	mit schwerwiegendem Sachschaden			ins- gesamt	Getötete	Verletzte		
			ins- gesamt	davon				ins- gesamt	davon	
				im engeren Sinne	sonstige Alkohol- unfälle				Schwer- verletzte	Leicht- verletzte
	1	2	3	4	5	6	7	8	9	10
Zusammenstoß mit anderem Fahrzeug, das anfährt, hält o. im ru- henden Verkehr steht ..	143	90	53	18	35	93	–	93	9	84
vorausfährt oder wartet ..	244	217	27	6	21	280	–	280	3	277
seitlich in gleicher Richtung fährt .....	58	48	10	5	5	50	–	50	2	48
entgegenkommt .....	21	19	2	–	2	31	–	31	4	27
einbiegt oder kreuzt .....	461	407	54	46	8	495	2	493	57	436
Zusammenstoß zwischen Fahrzeug und Fußgänger .....	232	232	–	–	–	261	7	254	40	214
Aufprall auf Hindernis auf der Fahrbahn .....	2	–	2	2	–	–	–	–	–	–
Abkommen von der Fahrbahn										
nach rechts .....	32	18	14	9	5	21	–	21	5	16
nach links .....	34	18	16	10	6	19	1	18	6	12
Unfall anderer Art .....	152	136	16	13	3	148	–	148	16	132
Insgesamt	1 379	1 185	194	109	85	1 398	10	1 388	142	1 246

Veränderung gegenüber dem gleichen Monat des Vorjahres in %

Zusammenstoß mit anderem Fahrzeug, das anfährt, hält o. im ru- henden Verkehr steht ..	25,4	28,6	20,5	x	29,6	20,8	—	20,8	x	13,5
vorausfährt oder wartet ..	1,7	4,3	-15,6	x	x	12,0	—	12,0	x	13,5
seitlich in gleicher Richtung fährt .....	34,9	41,2	x	x	x	38,9	—	38,9	—	41,2
entgegenkommt .....	x	x	x	x	x	14,8	—	14,8	x	x
einbiegt oder kreuzt .....	11,1	12,7	—	15,0	x	9,8	x	9,3	54,1	5,3
Zusammenstoß zwischen Fahrzeug und Fußgänger .....	22,1	22,8	x	—	x	26,7	x	24,5	-9,1	33,8
Aufprall auf Hindernis auf der Fahrbahn .....	x	x	—	—	—	x	—	x	x	x
Abkommen von der Fahrbahn										
nach rechts .....	-3,0	x	x	x	—	x	x	x	—	x
nach links .....	25,9	x	x	x	x	x	—	x	x	x
Unfall anderer Art .....	15,2	11,5	x	x	x	13,8	x	14,7	x	15,8
Insgesamt	12,3	13,5	5,4	5,8	4,9	13,8	x	13,6	15,4	13,4

**5 Im Straßenverkehr verunglückte Personen in Berlin im November 2006 nach Art der Verkehrsbeteiligung**

Art der Verkehrsbeteiligung	Insgesamt	Getötete	Verletzte		
			insgesamt	davon	
				Schwer- verletzte	Leicht- verletzte
	1	2	3	4	5
Fahrer und Mitfahrer von					
Mofas, Mopeds .....	99	–	99	19	80
Motorzweirädern mit amtlichen Kennzeichen .....	68	–	68	7	61
Personenkraftwagen .....	597	1	596	42	554
Bussen .....	28	–	28	2	26
Güterkraftfahrzeugen .....	21	–	21	–	21
landwirtschaftlichen Zugmaschinen ..	–	–	–	–	–
übrigen Kraftfahrzeugen .....	10	–	10	1	10
Kraftfahrzeugen zusammen .....	823	1	822	70	752
Fahrrädern .....	330	1	329	31	298
darunter im Alter von unter					
15 Jahren .....	29	–	29	1	28
anderen Fahrzeugen .....	3	–	3	–	3
Fußgänger .....	238	8	230	41	189
darunter im Alter von unter					
15 Jahren .....	41	–	41	6	35
65 Jahre und älter .....	41	3	38	14	24
Andere Personen .....	4	–	4	–	4
<b>Insgesamt</b>	<b>1 398</b>	<b>10</b>	<b>1 388</b>	<b>142</b>	<b>1 246</b>
darunter					
unter 15 Jahren .....	98	–	98	9	89
65 Jahre und älter .....	118	4	114	22	92
Veränderung gegenüber dem gleichen Monat des Vorjahres in %					
Fahrer und Mitfahrer von					
Mofas, Mopeds .....	54,7	x	54,7	x	31,1
Motorzweirädern mit amtlichen Kennzeichen .....	-2,9	x	-1,4	x	5,2
Personenkraftwagen .....	9,1	x	9,6	35,5	8,0
Bussen .....	x	x	x	x	x
Güterkraftfahrzeugen .....	x	x	x	x	x
landwirtschaftlichen Zugmaschinen ..	x	x	x	x	x
übrigen Kraftfahrzeugen .....	x	x	x	x	x
Kraftfahrzeugen zusammen .....	13,4	x	13,9	34,6	12,2
Fahrrädern .....	15,8	x	15,4	x	13,3
darunter im Alter von unter					
15 Jahren .....	x	x	x	x	x
anderen Fahrzeugen .....	x	x	x	x	x
Fußgänger .....	19,0	x	16,2	-12,8	25,2
darunter im Alter von unter					
15 Jahren .....	36,7	x	36,7	x	40,0
65 Jahre und älter .....	-6,8	x	-9,5	x	x
Andere Personen .....	x	x	x	x	x
<b>Insgesamt</b>	<b>13,8</b>	<b>x</b>	<b>13,6</b>	<b>15,4</b>	<b>13,4</b>
darunter					
unter 15 Jahren .....	24,1	–	24,1	–	27,1
65 Jahre und älter .....	13,5	x	11,8	x	17,9

## 6 Straßenverkehrsunfälle mit Personen- und schwerwiegendem Sachschaden in Berlin im November 2006 nach Unfallursachen

Unfallursachen	Personen- und schwerwiegender Sachschaden		Davon			
			Personenschaden		schwerwiegender Sachschaden	
	insgesamt	Veränderung gegenüber Vorjahresmonat in %	insgesamt	Veränderung gegenüber Vorjahresmonat in %	insgesamt	Veränderung gegenüber Vorjahresmonat in %
	1	2	3	4	5	6
Ursachen bei Fahrzeugführern .....	1 608	8,5	1 271	9,0	337	6,6
Verkehrstüchtigkeit .....	159	0,6	39	-17,0	120	8,1
darunter Alkoholeinfluß .....	150	0,7	33	-19,5	117	8,3
Straßenbenutzung .....	100	29,9	94	34,3	6	x
nicht angepaßte Geschwindigkeit .....	141	-2,8	99	-8,3	42	13,5
Abstand .....	301	4,9	245	6,1	56	—
Überholen .....	26	x	20	x	6	x
Vorbeifahren .....	3	x	3	x	—	—
Nebeneinanderfahren .....	63	61,5	48	60,0	15	x
Vorfahrt, Vorrang .....	211	4,5	184	10,8	27	-25,0
darunter						
Nichtbeachten der Regel "rechts vor links" .....	26	-16,1	24	x	2	x
Nichtbeachten der entsprechenden Verkehrszeichen .....	138	15,0	122	23,2	16	x
Abbiegen, Wenden, Rückwärtsfahren, Ein- und Anfahren .....	373	7,5	313	5,0	60	22,4
falsches Verhalten gegenüber Fußgängern .....	158	14,5	158	14,5	—	—
im ruhenden Verkehr, Verkehrs-sicherung .....	40	17,6	39	14,7	1	x
Nichtbeachten der Beleuchtungs-vorschriften .....	5	x	4	x	1	x
Ladung, Besetzung .....	2	x	1	x	1	—
andere Ursachen .....	26	—	24	x	2	x
Ursachen bei Fahrzeugen (technische Mängel, Wartungsmängel) .....	6	x	4	x	2	—
Ursachen bei Fußgängern .....	167	33,6	166	36,1	1	x
Verkehrstüchtigkeit .....	10	x	10	—	—	x
darunter Alkoholeinfluß .....	9	x	9	—	—	x
falsches Verhalten beim Über-schreiten der Fahrbahn .....	150	42,9	149	43,3	1	—
Nichtbenutzen des Gehweges .....	2	x	2	x	—	—
Nichtbenutzen der vorgeschrie-benen Straßenseite .....	—	—	—	—	—	—
Spielen auf oder neben der Fahrbahn .....	1	—	1	—	—	—
andere Ursachen .....	4	x	4	—	—	x
Ursachen bei Straßenverhältnissen .....	80	14,3	65	12,1	15	x
darunter Glätte oder Schlüpfrigkeit der Fahrbahn .....	76	13,4	61	10,9	15	x
Ursachen bei Witterungseinflüssen .....	9	x	8	x	1	x
Sichtbehinderung .....	8	x	7	x	1	x
Seitenwind .....	1	x	1	x	—	—
Unwetter oder ähnliches .....	—	—	—	—	—	—
Ursachen bei Hindernissen .....	6	x	3	x	3	x
Sonstige Ursachen .....	9	x	8	x	1	—
Ursachen bei anderen Personen als bei Fahrzeugführern oder Fußgängern .....	—	—	—	—	—	—
Insgesamt	1 885	10,0	1 525	10,7	360	7,1



# 7 Straßenverkehrsunfälle mit Personen- und schwerwiegendem Sachschaden sowie verunglückte Personen in Berlin im November 2006 nach Tagen

Datum - Tage	Straßenverkehrsunfälle							Verunglückte Personen		
	ins- gesamt	mit Personen- schaden	davon mit			schwerwiegende mit nur Sachschaden		Getötete	Schwer- verletzte	Leicht- verletzte
			Getöteten	Schwer- verletzten	Leicht- verletzten	im engeren Sinne	sonstige Alkohol- unfälle			
	1	2	3	4	5	6	7	8	9	10
1. Mittwoch	70	68	–	7	61	2	–	–	7	70
2. Donnerstag	49	45	–	9	36	3	1	–	9	40
3. Freitag	55	45	1	3	41	5	5	1	3	47
4. Samstag	43	29	–	5	24	6	8	–	5	33
5. Sonntag	36	27	–	3	24	4	5	–	3	38
6. Montag	41	36	2	5	29	2	3	2	5	31
7. Dienstag	38	34	–	3	31	2	2	–	3	35
8. Mittwoch	42	41	–	3	38	1	–	–	3	48
9. Donnerstag	56	49	1	8	40	3	4	1	8	48
10. Freitag	56	49	–	4	45	5	2	–	4	52
11. Samstag	43	36	1	9	26	4	3	1	9	30
12. Sonntag	39	25	–	6	19	10	4	–	6	21
13. Montag	54	48	1	4	43	3	3	1	4	56
14. Dienstag	32	30	1	4	25	2	–	1	4	33
15. Mittwoch	58	54	–	9	45	2	2	–	9	52
16. Donnerstag	54	50	1	4	45	4	–	1	4	54
17. Freitag	55	45	–	6	39	5	5	–	6	48
18. Samstag	38	31	1	3	27	6	1	1	3	40
19. Sonntag	38	31	–	2	29	4	3	–	3	40
20. Montag	51	45	–	5	40	4	2	–	6	45
21. Dienstag	55	48	–	8	40	6	1	–	8	48
22. Mittwoch	43	32	–	6	26	7	4	–	6	33
23. Donnerstag	64	56	–	6	50	3	5	–	6	55
24. Freitag	64	58	–	3	55	4	2	–	3	70
25. Samstag	29	23	–	2	21	4	2	–	2	30
26. Sonntag	17	7	–	1	6	2	8	–	1	6
27. Montag	36	35	–	2	33	1	–	–	2	34
28. Dienstag	42	36	1	4	31	1	5	1	4	36
29. Mittwoch	43	38	–	2	36	4	1	–	2	40
30. Donnerstag	38	34	–	4	30	–	4	–	4	33
Insgesamt	1 379	1 185	10	140	1 035	109	85	10	142	1 246
Montag	182	164	3	16	145	10	8	3	17	166
Dienstag	167	148	2	19	127	11	8	2	19	152
Mittwoch	256	233	–	27	206	16	7	–	27	243
Donnerstag	261	234	2	31	201	13	14	2	31	230
Freitag	230	197	1	16	180	19	14	1	16	217
Samstag	153	119	2	19	98	20	14	2	19	133
Sonntag	130	90	–	12	78	20	20	–	13	105

## 8 Im Straßenverkehr Verunglückte in Berlin im November 2006 nach Alter, Geschlecht und Art der Verkehrsbeteiligung

Im Alter von ... bis unter ... Jahren	Verunglückte insgesamt					Getötete				
	insgesamt	darunter				insgesamt	darunter			
		Fahrer und Mitfahrer von			Fußgänger		Fahrer und Mitfahrer von			Fußgänger
		Pkw	Motor- zweirädern	Fahrrädern			Pkw	Motor- zweirädern	Fahrrädern	
1	2	3	4	5	6	7	8	9	10	
unter 15	98	23	1	29	41	–	–	–	–	–
männlich	52	8	–	17	23	–	–	–	–	–
weiblich	46	15	1	12	18	–	–	–	–	–
15 – 18	47	11	8	13	15	–	–	–	–	–
männlich	24	2	6	10	6	–	–	–	–	–
weiblich	23	9	2	3	9	–	–	–	–	–
18 – 21	77	34	19	11	12	1	–	–	–	1
männlich	40	17	13	6	4	1	–	–	–	1
weiblich	37	17	6	5	8	–	–	–	–	–
21 – 25	130	64	25	19	18	–	–	–	–	–
männlich	66	32	18	8	5	–	–	–	–	–
weiblich	64	32	7	11	13	–	–	–	–	–
25 – 30	132	63	16	33	12	1	1	–	–	–
männlich	68	27	10	16	8	1	1	–	–	–
weiblich	64	36	6	17	4	–	–	–	–	–
30 – 35	121	54	15	32	13	–	–	–	–	–
männlich	70	27	12	16	8	–	–	–	–	–
weiblich	51	27	3	16	5	–	–	–	–	–
35 – 40	153	69	13	41	18	1	–	–	–	1
männlich	83	27	11	30	6	–	–	–	–	–
weiblich	70	42	2	11	12	1	–	–	–	1
40 – 45	150	67	20	41	17	–	–	–	–	–
männlich	85	29	16	27	10	–	–	–	–	–
weiblich	65	38	4	14	7	–	–	–	–	–
45 – 50	132	55	23	32	17	–	–	–	–	–
männlich	68	29	14	13	8	–	–	–	–	–
weiblich	64	26	9	19	9	–	–	–	–	–
50 – 55	104	46	14	27	12	2	–	–	–	2
männlich	64	26	13	17	5	1	–	–	–	1
weiblich	40	20	1	10	7	1	–	–	–	1
55 – 60	72	31	7	21	11	–	–	–	–	–
männlich	41	18	6	12	4	–	–	–	–	–
weiblich	31	13	1	9	7	–	–	–	–	–
60 – 65	58	31	2	13	8	1	–	–	–	1
männlich	24	14	1	6	1	1	–	–	–	1
weiblich	34	17	1	7	7	–	–	–	–	–
65 – 70	51	25	3	12	9	1	–	–	1	–
männlich	31	14	3	9	5	–	–	–	–	–
weiblich	20	11	–	3	4	1	–	–	1	–
70 – 75	23	10	–	3	9	–	–	–	–	–
männlich	9	2	–	2	4	–	–	–	–	–
weiblich	14	8	–	1	5	–	–	–	–	–
75 und mehr	44	14	1	2	23	3	–	–	–	3
männlich	15	5	1	2	5	1	–	–	–	1
weiblich	29	9	–	–	18	2	–	–	–	2
Zusammen	1 392	597	167	329	235	10	1	–	1	8
männlich	740	277	124	191	102	5	1	–	–	4
weiblich	652	320	43	138	133	5	–	–	1	4
ohne Angabe	6	–	–	1	3	–	–	–	–	–
Insgesamt	1 398	597	167	330	238	10	1	–	1	8

Noch: 8 Im Straßenverkehr Verunglückte in Berlin im November 2006 nach Alter, Geschlecht und Art der Verkehrsbeteiligung

Im Alter von ... bis unter ... Jahren	Schwerverletzte					Leichtverletzte				
	insgesamt	darunter				insgesamt	darunter			
		Fahrer und Mitfahrer von			Fußgänger		Fahrer und Mitfahrer von			Fußgänger
		Pkw	Motor- zweirädern	Fahrrädern			Pkw	Motor- zweirädern	Fahrrädern	
1	2	3	4	5	6	7	8	9	10	
unter 15	9	2	–	1	6	89	21	1	28	35
männlich	7	2	–	1	4	45	6	–	16	19
weiblich	2	–	–	–	2	44	15	1	12	16
15 – 18	1	–	–	1	–	46	11	8	12	15
männlich	–	–	–	–	–	24	2	6	10	6
weiblich	1	–	–	1	–	22	9	2	2	9
18 – 21	8	1	2	2	3	68	33	17	9	8
männlich	5	1	1	1	2	34	16	12	5	1
weiblich	3	–	1	1	1	34	17	5	4	7
21 – 25	12	6	4	1	1	118	58	21	18	17
männlich	5	2	3	–	–	61	30	15	8	5
weiblich	7	4	1	1	1	57	28	6	10	12
25 – 30	9	4	2	3	–	122	58	14	30	12
männlich	5	3	1	1	–	62	23	9	15	8
weiblich	4	1	1	2	–	60	35	5	15	4
30 – 35	15	7	1	4	3	106	47	14	28	10
männlich	10	4	1	2	3	60	23	11	14	5
weiblich	5	3	–	2	–	46	24	3	14	5
35 – 40	15	4	2	5	4	137	65	11	36	13
männlich	8	–	2	5	1	75	27	9	25	5
weiblich	7	4	–	–	3	62	38	2	11	8
40 – 45	16	5	5	3	3	134	62	15	38	14
männlich	13	3	4	3	3	72	26	12	24	7
weiblich	3	2	1	–	–	62	36	3	14	7
45 – 50	12	2	6	2	2	120	53	17	30	15
männlich	9	1	6	1	1	59	28	8	12	7
weiblich	3	1	–	1	1	61	25	9	18	8
50 – 55	14	6	2	4	2	88	40	12	23	8
männlich	7	3	2	1	1	56	23	11	16	3
weiblich	7	3	–	3	1	32	17	1	7	5
55 – 60	4	–	–	2	2	68	31	7	19	9
männlich	1	–	–	–	1	40	18	6	12	3
weiblich	3	–	–	2	1	28	13	1	7	6
60 – 65	5	1	1	1	1	52	30	1	12	6
männlich	2	1	–	–	–	21	13	1	6	–
weiblich	3	–	1	1	1	31	17	–	6	6
65 – 70	7	2	1	1	2	43	23	2	10	7
männlich	5	2	1	1	1	26	12	2	8	4
weiblich	2	–	–	–	1	17	11	–	2	3
70 – 75	4	1	–	1	2	19	9	–	2	7
männlich	1	1	–	–	–	8	1	–	2	4
weiblich	3	–	–	1	2	11	8	–	–	3
75 und mehr	11	1	–	–	10	30	13	1	2	10
männlich	3	1	–	–	2	11	4	1	2	2
weiblich	8	–	–	–	8	19	9	–	–	8
Zusammen	142	42	26	31	41	1 240	554	141	297	186
männlich	81	24	21	16	19	654	252	103	175	79
weiblich	61	18	5	15	22	586	302	38	122	107
ohne Angabe	–	–	–	–	–	6	–	–	1	3
Insgesamt	142	42	26	31	41	1 246	554	141	298	189

**9 Straßenverkehrsunfälle und verunglückte Personen in Berlin 1990 bis 2006**

Jahr - Monat	Straßenverkehrsunfälle						Verunglückte Personen			
	ins- gesamt	mit Personen- schaden	mit nur Sachschaden				ins- gesamt	davon		
			ins- gesamt	schwerwiegende Unfälle		übrige		Getötete	Verletzte	darunter Schwer- verletzte
				im engeren Sinne <sup>1)</sup>	sonstige Alkohol- unfälle <sup>2)</sup>					
1990	136 772	16 970	119 802	14 221	.	105 581	20 822	226	20 596	.
1991	159 545	16 831	142 714	9 687	.	133 027	20 686	198	20 488	3 036
1992	169 247	18 338	150 909	10 126	.	140 783	21 996	184	21 812	3 007
1993	159 785	16 528	143 257	9 561	.	133 696	19 947	163	19 784	2 644
1994	160 207	17 187	143 020	9 107	.	133 913	20 726	149	20 577	2 627
1995	153 161	17 098	136 063	3 718	2 436	129 909	20 699	143	20 556	2 573
1996	154 809	16 083	138 726	3 178	2 530	133 018	19 394	120	19 274	2 465
1997	151 588	16 942	134 646	2 160	2 104	130 382	20 366	87	20 279	2 377
1998	142 166	15 494	126 672	1 539	1 755	123 378	18 665	85	18 580	2 173
1999	153 385	16 600	136 785	1 473	1 630	133 682	19 993	103	19 890	2 286
2000	148 107	16 186	131 921	1 421	1 717	128 783	19 547	89	19 458	2 181
2001	142 078	14 798	127 280	1 311	1 483	124 486	17 913	65	17 848	1 939
2002	135 575	14 573	121 002	1 174	1 464	118 364	17 604	82	17 522	1 845
2003	127 986	13 953	114 033	1 076	1 243	111 714	16 770	77	16 693	1 776
2004	124 514	13 734	110 780	1 214	1 079	108 487	16 599	70	16 529	1 811
2005	120 356	13 841	106 515	1 136	963	104 416	16 474	67	16 407	1 749
2005 Januar	9 792	830	8 962	111	83	8 768	989	2	987	119
Februar	8 334	614	7 720	64	59	7 597	735	8	727	78
März	9 761	802	8 959	86	64	8 809	969	6	963	106
April	9 830	1 245	8 585	94	86	8 405	1 469	7	1 462	144
Mai	10 389	1 326	9 063	92	91	8 880	1 591	3	1 588	179
Juni	10 636	1 515	9 121	103	88	8 930	1 791	4	1 787	197
Juli	9 037	1 263	7 774	90	91	7 593	1 509	10	1 499	160
August	10 838	1 520	9 318	91	69	9 158	1 823	3	1 820	208
September	10 673	1 579	9 094	89	92	8 913	1 866	3	1 863	194
Oktober	9 935	1 218	8 717	93	72	8 552	1 435	9	1 426	118
November	10 755	1 044	9 711	103	81	9 527	1 228	6	1 222	123
Dezember	10 376	885	9 491	120	87	9 284	1 069	6	1 063	123
2006 Januar	9 122	720	8 402	105	71	8 226	923	5	918	104
Februar	8 017	641	7 376	70	73	7 233	775	6	769	77
März	10 319	792	9 527	98	63	9 366	955	5	950	107
April	9 023	947	8 076	113	67	7 896	1 139	4	1 135	122
Mai	10 771	1 513	9 258	93	73	9 092	1 818	5	1 813	203
Juni	10 207	1 535	8 672	89	84	8 499	1 833	5	1 828	214
Juli	9 155	1 410	7 745	89	86	7 570	1 682	8	1 674	198
August	9 685	1 324	8 361	97	109	8 155	1 599	4	1 595	185
September	10 369	1 506	8 863	109	102	8 652	1 747	5	1 742	196
Oktober	10 965	1 431	9 534	113	93	9 328	1 716	9	1 707	195
November	11 424	1 185	10 239	109	85	10 045	1 398	10	1 388	142

1) 1990 bis 1994 Sachschaden von 4 000 DM und mehr bei einem der Geschädigten. Ab 1995 Straftatbestand oder Ordnungswidrigkeit (Bußgeld) und mindestens ein Kfz musste abgeschleppt werden 2) Alle Kfz waren fahrbereit

**10 Straßenverkehrsunfälle und verunglückte Personen in Berlin Januar bis November 2006 nach Bezirken**

Bezirk	Straßenverkehrsunfälle						Verunglückte Personen				
	ins- gesamt	mit Personen- schaden	mit nur Sachschaden				ins- gesamt	Ge- tötete	Verletzte		
			ins- gesamt	davon					ins- gesamt	davon	
				schwerwiegende <sup>1)</sup>		sonstiger Sach- schadens- unfall				Schwer- verletzte	Leicht- verletzte
				im engeren Sinne	sonstige Alkohol- unfälle						
1	2	3	4	5	6	7	8	9	10	11	
Anzahl											
Mitte .....	15 557	2 066	13 491	168	112	13 211	2 446	4	2 442	273	2 169
Friedrichshain - Kreuzberg.....	9 546	1 143	8 403	87	78	8 238	1 363	5	1 358	122	1 236
Pankow .....	10 733	1 269	9 464	108	76	9 280	1 476	8	1 468	205	1 263
Charlottenburg - Wilmerdorf.....	14 683	1 635	13 048	162	105	12 781	1 950	10	1 940	169	1 771
Spandau .....	6 165	838	5 327	56	63	5 208	1 044	3	1 041	122	919
Steglitz - Zehlendorf.....	8 186	922	7 264	72	47	7 145	1 103	1	1 102	148	954
Tempelhof - Schöneberg.....	10 918	1 277	9 641	87	88	9 466	1 550	7	1 543	158	1 385
Neukölln .....	7 917	859	7 058	73	90	6 895	1 027	4	1 023	91	932
Treptow - Köpenick.....	7 413	931	6 482	59	59	6 364	1 130	7	1 123	144	979
Marzahn - Hellersdorf.....	5 365	635	4 730	78	62	4 590	765	5	760	97	663
Lichtenberg .....	5 696	574	5 122	68	52	5 002	673	7	666	95	571
Reinickendorf ...	6 878	855	6 023	67	74	5 882	1 058	5	1 053	119	934
Insgesamt	109 057	13 004	96 053	1 085	906	94 062	15 585	66	15 519	1 743	13 776
Veränderung zum gleichen Zeitraum des Vorjahres in %											
Mitte .....	-2,1	1,1	-2,5	-6,7	6,7	-2,6	1,4	–	1,4	14,2	–
Friedrichshain - Kreuzberg.....	-1,9	-0,9	-2,1	3,6	6,8	-2,2	0,1	x	–	15,1	-1,3
Pankow .....	-0,7	-0,1	-0,8	33,3	-29,6	-0,7	-2,7	x	-3,0	-0,5	-3,4
Charlottenburg - Wilmerdorf.....	6,9	3,4	7,4	29,6	9,4	7,2	3,1	x	2,9	4,3	2,7
Spandau .....	-2,5	11,9	-4,4	9,8	37,0	-4,9	16,8	x	17,2	14,0	17,7
Steglitz - Zehlendorf.....	-4,1	-9,9	-3,3	2,9	-27,7	-3,2	-9,4	x	-9,2	-13,5	-8,4
Tempelhof - Schöneberg.....	0,8	2,5	0,6	-10,3	8,6	0,6	6,5	x	6,5	7,5	6,4
Neukölln .....	-7,7	-12,4	-7,1	10,6	12,5	-7,5	-10,3	x	-10,0	-24,2	-8,4
Treptow - Köpenick.....	0,1	6,0	-0,8	5,4	40,5	-1,1	7,0	x	6,7	10,8	6,2
Marzahn - Hellersdorf.....	-0,2	0,6	-0,3	-7,1	-3,1	-0,2	-1,4	x	-1,7	36,6	-5,6
Lichtenberg .....	-4,2	-2,2	-4,4	19,3	15,6	-4,9	-2,5	x	-2,6	33,8	-6,9
Reinickendorf ...	0,9	5,2	0,3	3,1	4,2	0,2	7,1	–	7,1	24,0	5,3
Insgesamt	-0,8	0,4	-1,0	6,8	3,4	-1,1	1,2	8,2	1,1	7,2	0,4

1) siehe Erläuterungen auf Seite 5

# 11 Straßenverkehrsunfälle mit Personen- und schwerwiegendem Sachschaden sowie verunglückte Personen in Berlin Januar bis November 2006 nach Straßenarten

Straßenart <sup>1)</sup>	Straßenverkehrsunfälle					Verunglückte Personen				
	ins- gesamt	mit Personen- schaden	mit schwerwiegendem Sachschaden			ins- gesamt	Getötete	Verletzte		
			ins- gesamt	davon				ins- gesamt	davon	
				im engeren Sinne	sonstige Alkohol- unfälle				Schwer- verletzte	Leicht- verletzte
	1	2	3	4	5	6	7	8	9	10
Autobahnen	327	259	68	59	9	352	1	351	42	309
Bundesstraßen	2 024	1 795	229	122	107	2 198	8	2 190	248	1 942
Andere Straßen	12 644	10 950	1 694	904	790	13 035	57	12 978	1 453	11 525
Insgesamt	14 995	13 004	1 991	1 085	906	15 585	66	15 519	1 743	13 776
Veränderung gegenüber dem gleichen Zeitraum des Vorjahres in %										
Autobahnen	6,2	11,2	-9,3	-3,3	x	18,5	x	19,8	13,5	20,7
Bundesstraßen	0,9	-0,7	15,1	11,9	18,9	0,3	x	0,6	-0,8	0,7
Andere Straßen	0,9	0,3	4,7	6,9	2,3	0,9	32,6	0,8	8,5	-0,1
Insgesamt	1,0	0,4	5,2	6,8	3,4	1,2	8,2	1,1	7,2	0,4

1) Nach Angaben der Senatsverwaltung für Stadtentwicklung gab es am 1. Januar 2006 in Berlin 73,3 km Autobahnen, 183,0 km Bundesstraßen und 5086,9 km andere öffentliche Straßen.

# 12 Straßenverkehrsunfälle mit Personen- und schwerwiegendem Sachschaden sowie verunglückte Personen in Berlin Januar bis November 2006 nach Unfalltypen

Unfalltyp	Straßenverkehrsunfälle					Verunglückte Personen				
	ins-gesamt	mit Personen- schaden	mit schwerwiegendem Sachschaden			ins-gesamt	Getötete	Verletzte		
			ins-gesamt	davon				ins-gesamt	davon	
				im engeren Sinne	sonstige Alkohol- unfälle				Schwer- verletzte	Leicht- verletzte
1	2	3	4	5	6	7	8	9	10	
Fahrunfall	1 479	1 033	446	297	149	1 206	10	1 196	283	913
Abbiegeunfall	2 963	2 721	242	182	60	3 345	11	3 334	327	3 007
Einbiegen-, Kreuzenunfall	3 066	2 801	265	223	42	3 383	6	3 377	349	3 028
Überschreitenunfall	1 300	1 284	16	5	11	1 503	22	1 481	351	1 130
Unfall durch ruhenden Verkehr	1 330	1 008	322	147	175	1 076	1	1 075	89	986
Unfall im Längsverkehr	3 110	2 765	345	124	221	3 506	7	3 499	158	3 341
Sonstiger Unfall	1 747	1 392	355	107	248	1 566	9	1 557	186	1 371
Insgesamt	14 995	13 004	1 991	1 085	906	15 585	66	15 519	1 743	13 776
Veränderung gegenüber dem gleichen Zeitraum des Vorjahres in %										
Fahrunfall	5,9	7,3	2,8	5,7	-2,6	7,0	x	7,7	15,5	5,5
Abbiegeunfall	-2,7	-3,3	4,3	4,6	3,4	-1,3	x	-1,4	7,2	-2,2
Einbiegen-, Kreuzenunfall	-4,2	-3,6	-10,5	-6,7	-26,3	-3,7	x	-3,8	9,7	-5,1
Überschreitenunfall	2,5	2,3	x	x	x	4,2	x	4,1	-1,1	5,8
Unfall durch ruhenden Verkehr	3,9	5,9	-1,8	41,3	-21,9	4,7	x	4,6	14,1	3,8
Unfall im Längsverkehr	3,3	3,3	3,3	-5,3	8,9	4,9	x	4,8	6,0	4,7
Sonstiger Unfall	6,3	0,2	39,2	28,9	44,2	0,3	x	0,3	5,7	-0,4
Insgesamt	1,0	0,4	5,2	6,8	3,4	1,2	8,2	1,1	7,2	0,4

### 13 Straßenverkehrsunfälle mit Personen- und schwerwiegendem Sachschaden sowie verunglückte Personen in Berlin Januar bis November 2006 nach Unfallarten

Unfallart	Straßenverkehrsunfälle					Verunglückte Personen				
	ins- gesamt	mit Personen- schaden	mit schwerwiegendem Sachschaden			ins- gesamt	Getötete	Verletzte		
			ins- gesamt	davon				ins- gesamt	davon	
				im engeren Sinne	sonstige Alkohol- unfälle				Schwer- verletzte	Leicht- verletzte
	1	2	3	4	5	6	7	8	9	10
Zusammenstoß mit anderem Fahrzeug, das anfährt, hält o. im ru- henden Verkehr steht ..	1 529	950	579	198	381	1 023	2	1 021	92	929
vorausfährt oder wartet .	2 686	2 382	304	83	221	3 095	1	3 094	93	3 001
seitlich in gleicher Richtung fährt .....	741	652	89	30	59	745	6	739	62	677
entgegenkommt .....	263	231	32	16	16	317	–	317	45	272
einbiegt oder kreuzt .....	5 227	4 759	468	394	74	5 859	16	5 843	629	5 214
Zusammenstoß zwischen Fahrzeug und Fußgänger .....	1 970	1 965	5	–	5	2 242	27	2 215	438	1 777
Aufprall auf Hindernis auf der Fahrbahn .....	64	48	16	15	1	57	–	57	7	50
Abkommen von der Fahrbahn										
nach rechts .....	364	191	173	119	54	252	6	246	67	179
nach links .....	368	189	179	129	50	232	6	226	70	156
Unfall anderer Art .....	1 783	1 637	146	101	45	1 763	2	1 761	240	1 521
Insgesamt	14 995	13 004	1 991	1 085	906	15 585	66	15 519	1 743	13 776
	Veränderung gegenüber dem gleichen Zeitraum des Vorjahres in %									
Zusammenstoß mit anderem Fahrzeug, das anfährt, hält o. im ru- henden Verkehr steht ..	12,9	10,3	17,4	25,3	13,7	9,9	x	9,8	7,0	10,1
vorausfährt oder wartet .	-0,9	-1,7	5,9	9,2	4,7	2,1	–	2,1	17,7	1,7
seitlich in gleicher Richtung fährt .....	15,4	17,5	2,3	15,4	-3,3	17,3	x	16,6	21,6	16,1
entgegenkommt .....	6,0	6,0	6,7	x	–	1,0	x	1,6	15,4	-0,4
einbiegt oder kreuzt .....	-2,8	-2,7	-3,9	-0,8	-17,8	-2,4	x	-2,4	13,5	-4,0
Zusammenstoß zwischen Fahrzeug und Fußgänger .....	0,6	0,7	x	–	x	1,9	x	1,7	-8,4	4,5
Aufprall auf Hindernis auf der Fahrbahn .....	30,6	11,6	x	x	–	23,9	–	23,9	x	35,1
Abkommen von der Fahrbahn										
nach rechts .....	-9,2	-14,0	-3,4	1,7	-12,9	-7,0	x	-3,9	13,6	-9,1
nach links .....	5,1	6,8	3,5	1,6	8,7	2,7	x	1,3	42,9	-10,3
Unfall anderer Art .....	1,5	1,5	2,1	5,2	-4,3	0,8	–	0,8	8,1	-0,3
Insgesamt	1,0	0,4	5,2	6,8	3,4	1,2	8,2	1,1	7,2	0,4

**14 Im Straßenverkehr verunglückte Personen in Berlin Januar bis November 2006 nach Art der Verkehrsbeteiligung**

Art der Verkehrsbeteiligung	Insgesamt	Getötete	Verletzte		
			insgesamt	davon	
				Schwer- verletzte	Leicht- verletzte
	1	2	3	4	5
Fahrer und Mitfahrer von					
Mofas, Mopeds .....	881	2	879	129	750
Motorzweirädern mit amtlichen Kennzeichen .....	1 493	14	1 479	303	1 176
Personenkraftwagen .....	6 099	10	6 089	348	5 741
Bussen .....	336	—	336	18	318
Güterkraftfahrzeugen .....	257	2	255	14	241
landwirtschaftlichen Zugmaschinen ..	—	—	—	—	—
übrigen Kraftfahrzeugen .....	107	—	107	8	99
Kraftfahrzeugen zusammen .....	9 173	28	9 145	820	8 325
Fahrrädern .....	4 290	9	4 281	488	3 793
darunter im Alter von unter			—		
15 Jahren .....	333	—	333	36	297
anderen Fahrzeugen .....	39	—	39	1	38
Fußgänger .....	2 020	29	1 991	432	1 559
darunter im Alter von unter					
15 Jahren .....	464	1	463	120	343
65 Jahre und älter .....	336	16	320	93	227
Andere Personen .....	63	—	63	2	61
<b>Insgesamt</b>	<b>15 585</b>	<b>66</b>	<b>15 519</b>	<b>1 743</b>	<b>13 776</b>
darunter					
unter 15 Jahren .....	1 106	1	1 105	169	936
65 Jahre und älter .....	1 247	20	1 227	222	1 005
Veränderung gegenüber dem gleichen Zeitraum des Vorjahres in %					
Fahrer und Mitfahrer von					
Mofas, Mopeds .....	33,3	x	33,0	61,3	29,1
Motorzweirädern mit amtlichen Kennzeichen .....	4,7	x	4,9	27,8	0,3
Personenkraftwagen .....	0,1	x	0,3	12,3	-0,4
Bussen .....	3,7	x	3,7	x	5,6
Güterkraftfahrzeugen .....	10,3	x	9,4	x	11,1
landwirtschaftlichen Zugmaschinen ..	x	x	x	x	x
übrigen Kraftfahrzeugen .....	30,5	x	30,5	—	33,8
Kraftfahrzeugen zusammen .....	4,0	-15,2	4,1	21,7	2,7
Fahrrädern .....	-3,5	x	-3,6	3,8	-4,5
darunter im Alter von unter					
15 Jahren .....	-22,2	x	-22,0	-12,2	-23,1
anderen Fahrzeugen .....	-7,1	x	-7,1	—	-7,3
Fußgänger .....	-1,3	x	-1,7	-9,2	0,6
darunter im Alter von unter					
15 Jahren .....	4,7	x	5,0	26,3	-0,9
65 Jahre und älter .....	6,3	x	5,3	-17,0	18,2
Andere Personen .....	16,7	x	18,9	x	27,1
<b>Insgesamt</b>	<b>1,2</b>	<b>8,2</b>	<b>1,1</b>	<b>7,2</b>	<b>0,4</b>
darunter					
unter 15 Jahren .....	-8,4	x	-8,2	8,3	-10,7
65 Jahre und älter .....	10,2	x	9,9	9,4	10,1



# 15 Straßenverkehrsunfälle mit Personen- und schwerwiegendem Sachschaden in Berlin Januar bis November 2006 nach Unfallursachen

Unfallursachen	Personen- und schwerwiegender Sachschaden		Davon			
			Personenschaden		schwerwiegender Sachschaden	
	insgesamt	Veränderung gegenüber Vorjahreszeitraum in %	insgesamt	Veränderung gegenüber Vorjahreszeitraum in %	insgesamt	Veränderung gegenüber Vorjahreszeitraum in %
	1	2	3	4	5	6
Ursachen bei Fahrzeugführern .....	17 798	0,7	14 347	-0,2	3 451	4,6
Verkehrstüchtigkeit .....	1 833	1,4	597	-3,6	1 236	4,0
darunter Alkoholeinfluß .....	1 735	0,7	520	-7,5	1 215	4,7
Straßenbenutzung .....	1 171	-1,2	1 102	-1,9	69	11,3
nicht angepaßte Geschwindigkeit .....	1 753	3,1	1 263	3,3	490	2,7
Abstand .....	3 246	2,3	2 638	0,9	608	9,0
Überholen .....	385	18,8	350	16,3	35	x
Vorbeifahren .....	28	-24,3	25	-21,9	3	x
Nebeneinanderfahren .....	685	9,1	573	11,5	112	-1,8
Vorfahrt, Vorrang .....	2 131	-5,5	1 870	-4,7	261	-11,2
darunter						
Nichtbeachten der Regel "rechts vor links" .....	318	-5,6	275	-7,4	43	7,5
Nichtbeachten der entsprechenden Verkehrszeichen .....	1 270	-5,9	1 143	-3,6	127	-22,6
Abbiegen, Wenden, Rückwärtsfahren, Ein- und Anfahren .....	4 506	0,0	3 908	-2,1	598	17,0
falsches Verhalten gegenüber Fußgängern .....	1 197	0,5	1 196	0,4	1	x
im ruhenden Verkehr, Verkehrs-sicherung .....	469	2,0	463	2,9	6	x
Nichtbeachten der Beleuchtungs-vorschriften .....	33	32,0	32	x	1	x
Ladung, Besetzung .....	18	x	14	x	4	x
andere Ursachen .....	343	-1,4	316	5,0	27	-42,6
Ursachen bei Fahrzeugen (technische Mängel, Wartungsmängel) .....	98	-10,9	86	-14,0	12	x
Ursachen bei Fußgängern .....	1 522	3,2	1 496	3,5	26	-10,3
Verkehrstüchtigkeit .....	100	-10,7	91	-9,0	9	x
darunter Alkoholeinfluß .....	98	-10,9	89	-9,2	9	x
falsches Verhalten beim Über-schreiten der Fahrbahn .....	1 316	3,1	1 300	3,2	16	—
Nichtbenutzen des Gehweges .....	29	x	29	x	—	—
Nichtbenutzen der vorgeschrie-benen Straßenseite .....	—	x	—	x	—	—
Spielen auf oder neben der Fahrbahn .....	18	x	18	x	—	—
andere Ursachen .....	59	-3,3	58	-3,3	1	—
Ursachen bei Straßenverhältnissen .....	655	10,6	507	8,3	148	19,4
darunter Glätte oder Schlüpfrigkeit der Fahrbahn .....	621	9,1	475	6,7	146	17,7
Ursachen bei Witterungseinflüssen .....	74	15,6	69	11,3	5	x
Sichtbehinderung .....	72	14,3	67	9,8	5	x
Seitenwind .....	1	x	1	x	—	—
Unwetter oder ähnliches .....	1	—	1	—	—	—
Ursachen bei Hindernissen .....	103	30,4	87	31,8	16	x
Sonstige Ursachen .....	48	-4,0	40	2,6	8	x
Ursachen bei anderen Personen als bei Fahrzeugführern oder Fußgängern ....	3	x	3	x	—	x
Insgesamt	20 301	1,3	16 635	0,5	3 666	5,1

# 16 Im Straßenverkehr Verunglückte in Berlin Januar bis November 2006 nach Alter, Geschlecht und Art der Verkehrsbeteiligung

Im Alter von ... bis unter ... Jahren	Verunglückte insgesamt					Getötete				
	insgesamt	darunter				insgesamt	darunter			
		Fahrer und Mitfahrer von			Fußgänger		Fahrer und Mitfahrer von			Fußgänger
		Pkw	Motor- zweirädern	Fahrrädern			Pkw	Motor- zweirädern	Fahrrädern	
1	2	3	4	5	6	7	8	9	10	
unter 15	1 106	266	9	333	464	1	–	–	–	1
männlich	647	125	2	206	289	1	–	–	–	1
weiblich	459	141	7	127	175	–	–	–	–	–
15 - 18	499	91	96	189	109	1	1	–	–	–
männlich	266	29	67	113	54	1	1	–	–	–
weiblich	233	62	29	76	55	–	–	–	–	–
18 - 21	947	440	204	179	100	7	1	4	–	1
männlich	547	218	149	109	53	6	1	3	–	1
weiblich	400	222	55	70	47	1	–	1	–	–
21 - 25	1 361	653	246	312	122	3	2	1	–	–
männlich	737	309	175	178	60	2	1	1	–	–
weiblich	624	344	71	134	62	1	1	–	–	–
25 - 30	1 687	709	302	491	119	5	2	3	–	–
männlich	946	332	230	278	58	5	2	3	–	–
weiblich	741	377	72	213	61	–	–	–	–	–
30 - 35	1 467	603	248	437	114	4	1	1	1	1
männlich	858	279	195	279	58	2	1	1	–	–
weiblich	609	324	53	158	56	2	–	–	1	1
35 - 40	1 648	735	288	448	103	5	–	3	–	1
männlich	971	341	249	278	54	4	–	3	–	–
weiblich	677	394	39	170	49	1	–	–	–	1
40 - 45	1 759	679	342	518	142	6	–	2	–	4
männlich	1 027	294	288	320	75	4	–	2	–	2
weiblich	732	385	54	198	67	2	–	–	–	2
45 - 50	1 320	525	237	372	120	1	–	1	–	–
männlich	773	245	194	220	70	1	–	1	–	–
weiblich	547	280	43	152	50	–	–	–	–	–
50 - 55	995	414	154	265	96	6	–	1	3	2
männlich	574	191	134	158	49	4	–	1	2	1
weiblich	421	223	20	107	47	2	–	–	1	1
55 - 60	849	358	123	224	96	2	–	–	1	1
männlich	460	159	113	128	39	2	–	–	1	1
weiblich	389	199	10	96	57	–	–	–	–	–
60 - 65	653	290	68	176	86	5	1	–	2	2
männlich	360	147	59	106	36	4	1	–	1	2
weiblich	293	143	9	70	50	1	–	–	1	–
65 - 70	532	186	36	175	103	6	2	–	1	3
männlich	277	85	36	104	44	5	2	–	–	3
weiblich	255	101	–	71	59	1	–	–	1	–
70 - 75	318	120	13	80	73	5	–	–	1	4
männlich	140	52	12	44	27	3	–	–	1	2
weiblich	178	68	1	36	46	2	–	–	–	2
75 und mehr	397	109	5	70	160	9	–	–	–	9
männlich	147	44	5	40	46	2	–	–	–	2
weiblich	250	65	–	30	114	7	–	–	–	7
Zusammen	15 538	6 178	2 371	4 269	2 007	66	10	16	9	29
männlich	8 730	2 850	1 908	2 561	1 012	46	9	15	5	15
weiblich	6 808	3 328	463	1 708	995	20	1	1	4	14
ohne Angabe	47	–	1	21	13	–	–	–	–	–
Insgesamt	15 585	6 178	2 372	4 290	2 020	66	10	16	9	29

Noch: 16 Im Straßenverkehr Verunglückte in Berlin Januar bis November 2006 nach Alter, Geschlecht und Art der Verkehrsbeteiligung

Im Alter von ... bis unter ... Jahren	Schwerverletzte					Leichtverletzte				
	insgesamt	darunter				insgesamt	darunter			
		Fahrer und Mitfahrer von			Fußgänger		Fahrer und Mitfahrer von			Fußgänger
		Pkw	Motor- zweirädern	Fahrrädern			Pkw	Motor- zweirädern	Fahrrädern	
1	2	3	4	5	6	7	8	9	10	
unter 15	169	11	–	36	120	936	255	9	297	343
männlich	108	5	–	20	81	538	120	2	186	207
weiblich	61	6	–	16	39	398	135	7	111	136
15 - 18	49	8	6	14	21	449	82	90	175	88
männlich	25	3	2	6	14	240	25	65	107	40
weiblich	24	5	4	8	7	209	57	25	68	48
18 - 21	103	30	29	18	22	837	409	171	161	77
männlich	74	20	23	10	17	467	197	123	99	35
weiblich	29	10	6	8	5	370	212	48	62	42
21 - 25	133	34	59	21	19	1 225	617	186	291	103
männlich	96	17	50	15	14	639	291	124	163	46
weiblich	37	17	9	6	5	586	326	62	128	57
25 - 30	155	39	49	46	21	1 527	668	250	445	98
männlich	98	23	39	26	10	843	307	188	252	48
weiblich	57	16	10	20	11	684	361	62	193	50
30 - 35	145	40	40	46	16	1 318	562	207	390	97
männlich	101	23	35	31	9	755	255	159	248	49
weiblich	44	17	5	15	7	563	307	48	142	48
35 - 40	168	35	58	53	20	1 475	700	227	395	82
männlich	119	18	54	36	10	848	323	192	242	44
weiblich	49	17	4	17	10	627	377	35	153	38
40 - 45	183	34	70	50	26	1 570	645	270	468	112
männlich	137	20	59	36	20	886	274	227	284	53
weiblich	46	14	11	14	6	684	371	43	184	59
45 - 50	139	24	51	41	22	1 180	501	185	331	98
männlich	89	10	41	27	10	683	235	152	193	60
weiblich	50	14	10	14	12	497	266	33	138	38
50 - 55	115	28	23	43	19	874	386	130	219	75
männlich	69	14	21	23	10	501	177	112	133	38
weiblich	46	14	2	20	9	373	209	18	86	37
55 - 60	91	17	25	33	16	756	341	98	190	79
männlich	56	8	21	19	8	402	151	92	108	30
weiblich	35	9	4	14	8	354	190	6	82	49
60 - 65	70	19	8	23	17	578	270	60	151	67
männlich	36	13	4	12	5	320	133	55	93	29
weiblich	34	6	4	11	12	258	137	5	58	38
65 - 70	81	13	9	31	21	445	171	27	143	79
männlich	39	9	9	15	4	233	74	27	89	37
weiblich	42	4	–	16	17	212	97	–	54	42
70 - 75	45	7	3	18	16	268	113	10	61	53
männlich	18	4	3	8	3	119	48	9	35	22
weiblich	27	3	–	10	13	149	65	1	26	31
75 und mehr	96	12	2	15	56	292	97	3	55	95
männlich	29	5	2	8	11	116	39	3	32	33
weiblich	67	7	–	7	45	176	58	–	23	62
Zusammen	1 742	351	432	488	432	13 730	5 817	1 923	3 772	1 546
männlich	1 094	192	363	292	226	7 590	2 649	1 530	2 264	771
weiblich	648	159	69	196	206	6 140	3 168	393	1 508	775
ohne Angabe	1	–	–	–	–	46	–	1	21	13
Insgesamt	1 743	351	432	488	432	13 776	5 817	1 924	3 793	1 559

Monate	Straßenverkehrsunfälle						Verunglückte Personen				
	ins- gesamt	mit Personen- schaden	mit nur Sachschaden				ins- gesamt	Getötete	Verletzte		
			ins- gesamt	schwerwiegende		übrige			ins- gesamt	davon	
				im engeren Sinne	sonstige Alkohol- unfälle					Schwer- verletzte	Leicht- verletzte
2006											
Januar	9 122	720	8 402	105	71	8 226	923	5	918	104	814
Jan./Febr.	17 139	1 361	15 778	175	144	15 459	1 698	11	1 687	181	1 506
Jan./März	27 458	2 153	25 305	273	207	24 825	2 653	16	2 637	288	2 349
Jan./Apr.	36 481	3 100	33 381	386	274	32 721	3 792	20	3 772	410	3 362
Jan./Mai	47 252	4 613	42 639	479	347	41 813	5 610	25	5 585	613	4 972
Jan./Juni	57 459	6 148	51 311	568	431	50 312	7 443	30	7 413	827	6 586
Jan./Juli	66 614	7 558	59 056	657	517	57 882	9 125	38	9 087	1 025	8 062
Jan./Aug.	76 299	8 882	67 417	754	626	66 037	10 724	42	10 682	1 210	9 472
Jan./Sept.	86 668	10 388	76 280	863	728	74 689	12 471	47	12 424	1 406	11 018
Jan./Okt.	97 633	11 819	85 814	976	821	84 017	14 187	56	14 131	1 601	12 530
Jan./Nov.	109 057	13 004	96 053	1 085	906	94 062	15 585	66	15 519	1 743	13 776
Jan./Dez.											
2005											
Januar	9 792	830	8 962	111	83	8 768	989	2	987	119	868
Jan./Febr.	18 126	1 444	16 682	175	142	16 365	1 724	10	1 714	197	1 517
Jan./März	27 887	2 246	25 641	261	206	25 174	2 693	16	2 677	303	2 374
Jan./Apr.	37 717	3 491	34 226	355	292	33 579	4 162	23	4 139	447	3 692
Jan./Mai	48 106	4 817	43 289	447	383	42 459	5 753	26	5 727	626	5 101
Jan./Juni	58 742	6 332	52 410	550	471	51 389	7 544	30	7 514	823	6 691
Jan./Juli	67 779	7 595	60 184	640	562	58 982	9 053	40	9 013	983	8 030
Jan./Aug.	78 617	9 115	69 502	731	631	68 140	10 876	43	10 833	1 191	9 642
Jan./Sept.	89 290	10 694	78 596	820	723	77 053	12 742	46	12 696	1 385	11 311
Jan./Okt.	99 225	11 912	87 313	913	795	85 605	14 177	55	14 122	1 503	12 619
Jan./Nov.	109 980	12 956	97 024	1 016	876	95 132	15 405	61	15 344	1 626	13 718
Jan./Dez.	120 356	13 841	106 515	1 136	963	104 416	16 474	67	16 407	1 749	14 658
Veränderung 2006 gegenüber 2005 in %											
Januar	-6,8	-13,3	-6,2	-5,4	-14,5	-6,2	-6,7	x	-7,0	-12,6	-6,2
Jan./Febr.	-5,4	-5,7	-5,4	0,0	1,4	-5,5	-1,5	x	-1,6	-8,1	-0,7
Jan./März	-1,5	-4,1	-1,3	4,6	0,5	-1,4	-1,5	0,0	-1,5	-5,0	-1,1
Jan./Apr.	-3,3	-11,2	-2,5	8,7	-6,2	-2,6	-8,9	x	-8,9	-8,3	-8,9
Jan./Mai	-1,8	-4,2	-1,5	7,2	-9,4	-1,5	-2,5	-3,8	-2,5	-2,1	-2,5
Jan./Juni	-2,2	-2,9									