

# Statistischer Bericht

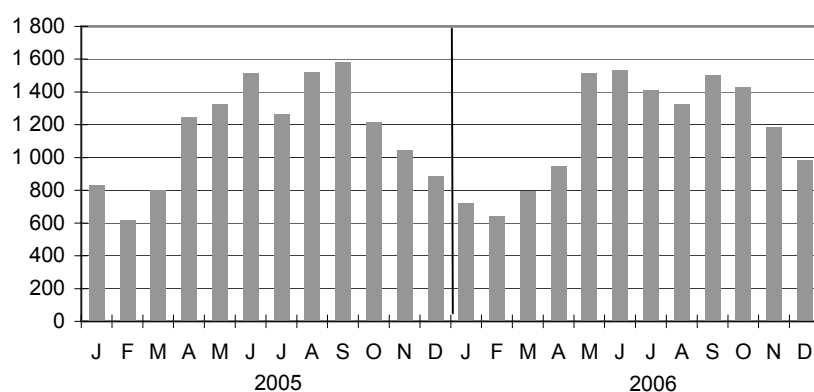
H I 1 – m 12/06

## Straßenverkehrsunfälle in Berlin

**Dezember 2006**

Unfallarten  
Unfallursachen  
Verkehrsbeteiligte  
Verunglückte

### Straßenverkehrsunfälle mit Personenschaden in Berlin



# Das Amt für Statistik Berlin-Brandenburg

Das Amt für Statistik Berlin-Brandenburg ist für beide Länder die zentrale Dienstleistungseinrichtung auf dem Gebiet der amtlichen Statistik. Das Amt erbringt Serviceleistungen im Bereich Information und Analyse für die breite Öffentlichkeit, für alle gesellschaftlichen Gruppen sowie für Kunden aus Verwaltung und Politik, Wirtschaft und Wissenschaft. Kerngeschäft des Amtes ist die Durchführung der gesetzlich angeordneten amtlichen Statistiken für Berlin und Brandenburg. Das Amt erhebt die Daten, bereitet sie auf, interpretiert und analysiert sie und veröffentlicht die Ergebnisse. Die Grundversorgung aller Nutzer mit statistischen Informationen erfolgt unentgeltlich, im Wesentlichen über das Internet und den Informationsservice. Daneben werden nachfrage- und zielgruppenorientierte Standardauswertungen zu Festpreisen angeboten. Kundenspezifische Aufbereitung / Beratung zu kostendeckenden Preisen ergänzt das Spektrum der Informationsbereitstellung.

## Amtliche Statistik im Verbund

Die Statistiken werden bundesweit nach einheitlichen Konzepten, Methoden und Verfahren arbeitsteilig erstellt. Die statistischen Ämter der Länder sind dabei grundsätzlich für die Durchführung der Erhebungen, für die Aufbereitung und Veröffentlichung der Länderergebnisse zuständig. Durch diese Kooperation in einem „Statistikverbund“ entstehen für alle Länder vergleichbare und zu einem Bundesergebnis zusammenführbare Erhebungsergebnisse.

# Produkte und Dienstleistungen

## Informationsservice

[info@statistik-bbb.de](mailto:info@statistik-bbb.de)

mit statistischen Informationen für jedermann und Beratung sowie maßgeschneiderte Aufbereitungen von Daten über Berlin und Brandenburg.

Auskunft, Beratung, Pressedienst sowie Fachbibliotheken in Potsdam und Berlin.

### Standort Potsdam

Dortustraße 46, 14467 Potsdam

Tel. 0331 39-444

Fax 0331 39-418

Mo–Do 9–15 Uhr, Fr 9–14 Uhr

Bibliothek

Tel. 0331 39-843

Fax 0331 39-418

Mo–Do 10.30–15 Uhr, Fr 9.30–14 Uhr

### Standort Berlin

Alt-Friedrichsfelde 60, 10315 Berlin

Tel. 030 9021-3434

Fax 030 9021-3655

Mo–Do 9–15 Uhr, Fr 9–14 Uhr

Bibliothek

Tel. 030 9021-3434

Fax 030 9021-3655

Mo–Do 9–15 Uhr, Fr 9–14 Uhr

## Internet-Angebot

[www.statistik-berlin-brandenburg.de](http://www.statistik-berlin-brandenburg.de)

mit aktuellen Daten, Pressemitteilungen, Statistischen Berichten zum kostenlosen Herunterladen, regionalstatistischen Informationen, Wahlstatistiken und -analysen sowie einem Überblick über das gesamte Leistungsspektrum des Amtes.

## Statistische Jahrbücher

mit einer Vielzahl von Tabellen aus nahezu allen Arbeitsgebieten der amtlichen Statistik.

## Statistische Berichte

mit Ergebnissen der einzelnen Statistiken in Tabellen in tiefer sachlicher Gliederung und Grafiken zur Veranschaulichung von Entwicklungen und Strukturen.

Mit dieser Reihe werden die bisherigen Veröffentlichungen Statistischer Berichte aus dem Landesbetrieb für Datenverarbeitung und Statistik Land Brandenburg sowie dem Statistischen Landesamt Berlin fortgesetzt.

## Informationen zu dieser Veröffentlichung

Referat 23 B

Tel. 030 9021-3613

Fax 030 9021-3272

[www.verkehr@statistik-bbb.de](mailto:www.verkehr@statistik-bbb.de)

## Impressum

**Amt für Statistik Berlin-Brandenburg**

Dortustraße 46

14467 Potsdam

Telefon: 0331 39-444

Fax: 0331 39-418

[info@statistik-bbb.de](mailto:info@statistik-bbb.de)

[www.statistik-berlin-brandenburg.de](http://www.statistik-berlin-brandenburg.de)

## Statistischer Bericht

H I 1 – m 12/06

© **Amt für Statistik Berlin-Brandenburg**

Die Veröffentlichung und Verbreitung, auch auszugsweise, mit Quellenangabe für nichtgewerbliche Zwecke gestattet.

Erscheinungsfolge: monatlich

Bestell Nr.: 300.1

Preis : 6,00 EUR

## Zeichenerklärung

- nichts vorhanden
- () Aussagewert ist eingeschränkt
- Zahlenwert unbekannt oder geheimzuhalten
- x Tabellenfach gesperrt
- / Zahlenwert nicht sicher genug
- 0 weniger als die Hälfte von 1 in der letzten besetzten Stelle, jedoch mehr als nichts
- p vorläufige Zahl
- ... Angabe fällt später an
- r berichtigte Zahl
- s geschätzte Zahl

		Seite
	<b>Grafiken</b>	
Information und Beratung	2	
Erläuterungen	5	
Allgemeine Hinweise	5	
Definitionen	6	
Erhebungsmerkmale	8	
Ergebnisse kurz gefasst	10	
	<b>Tabellen</b>	
	Ursachen bei Straßenverkehrsunfällen in Berlin im Dezember 2006 .....	13
	Straßenverkehrsunfälle und dabei verunglückte Personen in Berlin.....	10
1	Straßenverkehrsunfälle mit Personen- und schwer- wiegendem Sachschaden sowie verunglückte Personen in Berlin im Dezember 2006 nach Straßenarten.....	11
2	Straßenverkehrsunfälle und verunglückte Personen in Berlin im Dezember 2006 nach Bezirken.....	12
3	Straßenverkehrsunfälle mit Personen- und schwer- wiegendem Sachschaden sowie verunglückte Personen in Berlin im Dezember 2006 nach Unfalltypen.....	13
4	Straßenverkehrsunfälle mit Personen- und schwer- wiegendem Sachschaden sowie verunglückte Personen in Berlin im Dezember 2006 nach Unfallarten .....	14
5	Im Straßenverkehr verunglückte Personen in Berlin im Dezember 2006 nach Art der Verkehrsbeteiligung .....	15
6	Straßenverkehrsunfälle mit Personen- und schwer- wiegendem Sachschaden in Berlin im Dezember 2006 nach Unfallursachen .....	16
7	Straßenverkehrsunfälle mit Personen- und schwer- wiegendem Sachschaden sowie verunglückte Personen in Berlin im Dezember 2006 nach Tagen.....	17
8	Im Straßenverkehr Verunglückte in Berlin im Dezember 2006 nach Alter, Geschlecht und Art der Verkehrsbeteiligung .....	18
9	Straßenverkehrsunfälle und verunglückte Personen in Berlin 1990 bis 2006 .....	20
10	Straßenverkehrsunfälle und verunglückte Personen in Berlin Januar bis Dezember 2006 nach Bezirken .....	21
11	Straßenverkehrsunfälle mit Personen- und schwer- wiegendem Sachschaden sowie verunglückte Personen in Berlin Januar bis Dezember 2006 nach Straßenarten .....	22
12	Straßenverkehrsunfälle mit Personen- und schwer- wiegendem Sachschaden sowie verunglückte Personen in Berlin Januar bis Dezember 2006 nach Unfalltypen .....	22
13	Straßenverkehrsunfälle mit Personen- und schwer- wiegendem Sachschaden sowie verunglückte Personen in Berlin Januar bis Dezember 2006 nach Unfallarten.....	23

14	Im Straßenverkehr verunglückte Personen in Berlin Januar bis Dezember 2006 nach Art der Verkehrsbeteiligung .....	24
15	Straßenverkehrsunfälle mit Personen- und schwerwiegendem Sachschaden in Berlin Januar bis Dezember 2006 nach Unfallursachen .....	25
16	Im Straßenverkehr Verunglückte in Berlin Januar bis Dezember 2006 nach Alter, Geschlecht und Art der Verkehrsbeteiligung .....	26
17	Straßenverkehrsunfälle und verunglückte Personen in Berlin 2006 kumuliert nach Monaten.....	28

## Erläuterungen

### Allgemeine Hinweise

#### Aufgabe und Ziel der Statistik

Die Straßenverkehrsunfallstatistik liefert Zahlen zum Unfallgeschehen in den einzelnen Bundesländern, die in einem bundeseinheitlichen Verfahren erhoben, aufbereitet und im Statistischen Bundesamt zu einem Bundesergebnis zusammengefasst werden. Die Ergebnisse der Straßenverkehrsunfallstatistik werden auf Bundesebene von politischen Entscheidungsträgern, wie z.B. dem Bundesminister für Verkehr, Forschungseinrichtungen, Verbänden und sonstigen fachlich Interessierten, wie z.B. der Automobilindustrie, genutzt. In den Ländern dienen die Ergebnisse den für die Sicherheit im Straßenverkehr zuständigen Landesdienststellen sowie u.a. der Landesplanung und dem Städtebau. Aktuelle Detailinformationen über örtliche Entwicklungen in Form monatlicher Landesstatistiken sind zugleich Grundlage zahlreicher Sonderauswertungen, die zur Absicherung regional- und verkehrspolitischer Maßnahmen erforderlich sind.

#### Rechtsgrundlage

Rechtsgrundlage der Erhebung ist das Gesetz über die Statistik für der Straßenverkehrsunfälle (Straßenverkehrsunfallstatistikgesetz - StVUnfStatG) vom 15. Juni 1990 (BGBl. I S. 1078 ff), zuletzt geändert durch das Erste Gesetz zur Änderung des Straßenverkehrsunfallstatistikgesetzes vom 23. November 1994 (BGBl. I S. 3491) sowie die Verordnung zur näheren Bestimmung des schwerwiegenden Unfalls mit Sachschaden im Sinne des Straßenverkehrsunfallstatistikgesetzes vom 21. Dezember 1994 (BGBl. I S. 3970). Danach wird über Unfälle, bei denen infolge des Fahrverkehrs auf öffentlichen Wegen und Plätzen Personen getötet oder verletzt oder Sachschäden verursacht worden sind, eine Bundesstatistik geführt.

#### Periodizität

Diese Statistik wird monatlich erhoben.

#### Berichtskreis

In der Straßenverkehrsunfallstatistik sind alle Unfälle enthalten, die sich infolge des Fahrverkehrs auf öffentlichen Straßen, Wegen und Plätzen ereignet haben und polizeilich aufgenommen wurden. Auskunftspflichtig sind die Polizeidienststellen, deren Beamte den Unfall aufgenommen haben. Nicht berücksichtigt sind daher Unfälle an denen nur Fußgänger (auch Skater) beteiligt sind, Unfälle zu denen die Polizei nicht hinzugezogen wurde und Unfälle auf privaten Grundstücken, dazu zählen auch Gleisbettanlagen der Straßenbahn, sofern sie getrennt vom übrigen Straßenver-

kehr angelegt sind. Insbesondere Verkehrsunfälle, bei denen nur Sachschaden vorliegt oder Personen nur geringfügig verletzt wurden, werden der Polizei nur zum Teil angezeigt.

#### Berichtsweg

Erhebungsgrundlagen für die Straßenverkehrsunfallstatistik sind die bundeseinheitlichen Verkehrsunfallanzeigen, die von den aufnehmenden Polizeibeamten ausgefüllt werden. In Berlin werden die Durchschriften der Unfallanzeigen in der überörtlichen Polizeidirektion zentrale Aufgaben im zentralen Verkehrsdienst gesammelt, überprüft und elektronisch erfasst. Die Daten werden dem Statistischen Landesamt monatlich übermittelt, wo sie nach einem bundeseinheitlichen Programm aufbereitet und austabelliert werden. Die einzelnen Länderergebnisse werden im Statistischen Bundesamt zum Bundesergebnis zusammengefasst.

#### Gebietsstand

Die Daten beziehen sich auf das Gebiet von Berlin seit dem 3. Oktober 1990. Seit Januar 2000 werden nur noch Gesamtberliner Ergebnisse dargestellt.

#### Methodische Hinweise

Die Straßenverkehrsunfallstatistik unterscheidet traditionell zwischen den vier Grundbegriffen Unfälle, Beteiligte, Verunglückte und Unfallursachen. Zusätzlich werden auch noch die Benutzer unfallbeteiligter Fahrzeuge ausgezählt. Jeder Verkehrsunfall wird nur einmal ausgewiesen. Die Zuordnung zur Unfallkategorie bestimmt die jeweils schwerste Unfallfolge, d.h. bei einem Unfall mit nur Sachschaden sind keine Verkehrsteilnehmer verunglückt.

Da oftmals mehr als eine Ursache zum Unfall führt, ist die Gesamtzahl der nachgewiesenen Ursachen immer größer als die Zahl der Unfälle selbst.

Üblicherweise können nicht alle Unfallmeldungen termingerech in die Monatsergebnisse eingearbeitet werden (wegen fehlender oder widersprüchlicher Angaben). Derartige Unfälle werden als Nachmeldungen übernommen, was dazu führt, dass das endgültige Jahresergebnis größer ist als die Summe der Monatsergebnisse.

#### Hinweise auf andere Veröffentlichungen

Der Inhalt dieses Berichtes ist auf Wunsch auch auf Diskette erhältlich.

Ergebnisse der Verkehrsunfälle für das gesamte Bundesgebiet enthält die vom Statistischen Bundesamt herausgegebene Reihe 7 „Verkehrsunfälle“ der Fachserie 8 „Verkehr“.

## Definitionen

### Unfälle

Straßenverkehrsunfälle werden unterschieden nach der Schwere der Unfallfolgen. Kriterium der Zuordnung ist dabei die jeweils schwerste Unfallfolge.

**Unfälle mit Personenschaden**, bei denen unabhängig von der Höhe des Sachschadens Personen getötet oder verletzt wurden.

**Unfälle mit Sachschaden** werden seit dem 1.1.1995 nicht mehr nach der geschätzten Sachschadenshöhe gegliedert, sondern deliktorientiert: **Schwerwiegende Unfälle mit nur Sachschaden**

- a) im engeren Sinne, wenn ein Straftatbestand oder eine Ordnungswidrigkeit (Bußgeld) vorliegt und gleichzeitig mindestens ein Kraftfahrzeug nicht mehr fahrbereit war, dazu zählen auch Fälle mit Alkoholeinwirkung,
- b) wenn unabhängig vom Sachschaden ein Unfallbeteiligter unter Alkoholeinfluss stand (**sonstige Alkoholunfälle**).

**Sonstige Sachschadensunfälle** ohne Alkoholeinwirkung sind alle Unfälle

- a) ohne Straftatbestand oder Ordnungswidrigkeit,
- b) mit Straftatbestand oder Ordnungswidrigkeit, wobei alle Kraftfahrzeuge fahrbereit waren, jedoch keine Alkoholeinwirkung vorlag. Diese Unfälle werden nur noch als Gesamtzahl, gegliedert nach der Ortslage (innerorts, außerorts, auf Autobahnen) erfasst.

Als **Alleinunfälle** gelten Unfälle, an denen nur ein Fahrzeug beteiligt ist. Es können jedoch mehrere Insassen verunglücken.

### Beteiligte

Als Beteiligte an einem Straßenverkehrsunfall gelten alle Fahrzeugführer oder Fußgänger, die selbst oder deren Fahrzeug Schäden erlitten oder hervorgerufen haben. Verunglückte Mitfahrer zählen somit nicht zu den Unfallbeteiligten.

Der **Hauptverursacher** (1.Beteiligter) ist der Beteiligte, der nach Einschätzung der Polizei die Hauptschuld am Unfall trägt. Beteiligte an Alleinunfällen gelten immer als Hauptverursacher.

### Fahrzeugbenutzer

Zur Berechnung durchschnittlicher Fahrzeugbesetzungen und der Verletzungsrisiken bei den einzelnen Verkehrsbeteiligungsarten, werden die Fahrzeugbenutzer der unfallbeteiligten Fahrzeuge, ob verletzt oder unverletzt, ausgezählt.

### Verunglückte

Personen, die bei einem Unfall verletzt oder getötet wurden. Als **Getötete** zählen alle Personen, die innerhalb von 30 Tagen an den Unfallfolgen starben.

### Verletzte

Personen, die bei einem Unfall körperliche Schäden erlitten haben. Bei unmittelbarer stationärer Behandlung (mindestens 24 Stunden) in einem Krankenhaus, gelten sie als **Schwerverletzte**, alle übrigen als **Leichtverletzte**.

### Unfallursachen

Bei den Unfallursachen wird nach dem geltenden Ursachenverzeichnis unterschieden zwischen **allgemeinen Ursachen** (z.B. Straßenverhältnisse, Witterungseinflüsse, Hindernisse) und **personenbezogenem Fehlverhalten** (z.B. Missachtung der Vorfahrt) der Beteiligten. Je Unfall können bis zu zwei allgemeine Ursachen angegeben werden. Beim Hauptverursacher und einem weiteren Beteiligten sind jeweils bis zu drei Angaben möglich, maximal acht Unfallursachen je Unfall.

### Unfalltyp

Der Unfalltyp beschreibt die Konfliktsituation, die zum Unfall führte (auslösendes Verkehrsgeschehen). Die Bestimmung des Unfalltyps spielt eine wichtige Rolle in der örtlichen Unfallanalyse (Steckkarten der örtlichen Verkehrsbehörden). Es gibt sieben Unfalltypen:

1. **Fahrerunfall**,  
ausgelöst durch einen Kontrollverlust über das Fahrzeug (jedoch nicht durch plötzliches körperliches Unvermögen oder Schaden am Fahrzeug), ohne dass andere Verkehrsteilnehmer, Tiere oder ein Hindernis dazu beigetragen haben. In der Folge kann es aber zum Zusammenstoß mit anderen Verkehrsteilnehmern gekommen sein.
2. **Abbiegeunfall**,  
ausgelöst durch einen Konflikt zwischen einem Abbieger und einem aus gleicher oder entgegengesetzter Richtung kommenden Verkehrsteilnehmer. Wer einer Straße mit abgeknickter Vorfahrt folgt, ist kein Abbieger.
3. **Einbiegen/Kreuzen-Unfall**,  
ausgelöst durch einen Konflikt zwischen einem einbiegenden oder kreuzenden Wartepflichtigen und einem vorfahrtberechtigten Fahrzeug an Kreuzungen, Einmündungen oder Ausfahrten.
4. **Überschreiten-Unfall**,  
ausgelöst durch einen Konflikt zwischen einem Fahrzeug und einem Fußgänger auf der Fahrbahn, sofern dieser nicht in Längsrichtung ging und sofern das Fahrzeug nicht abgebogen ist. Dies gilt auch, wenn der Fußgänger nicht angefahren wurde.

5. **Unfall durch ruhenden Verkehr,**  
ausgelöst durch einen Konflikt zwischen einem Fahrzeug des fließenden Verkehrs und einem Fahrzeug das parkt/hält bzw. Fahrmanöver im Zusammenhang mit dem Parken/Halten durchführte, verkehrsbedingtes Warten zählt nicht dazu.
6. **Unfall im Längsverkehr,**  
ausgelöst durch einen Konflikt zwischen Verkehrsteilnehmern, die sich in gleicher oder entgegengesetzter Richtung bewegten, sofern dieser Konflikt keinem anderen Unfalltyp entspricht.
7. **Sonstiger Unfall**  
Alle Unfälle, die keinem anderen Unfalltyp zuzuordnen sind, z.B. Wenden, Rückwärtsfahren, Parker untereinander, Hindernis oder Tier auf der Fahrbahn, plötzlicher Fahrzeugschaden.

#### Unfallart

Die Unfallart beschreibt vom gesamten Unfallablauf die Bewegungsrichtung der beteiligten Fahrzeuge zueinander beim ersten Zusammenstoß, bzw. die erste mechanische Einwirkung auf einen Verkehrsteilnehmer. Es werden folgende 10 Unfallarten unterschieden:

1. **Zusammenstoß mit anderem Fahrzeug, das anfährt, anhält oder im ruhenden Verkehr steht**  
Anfahren oder Anhalten als gewollte Fahrtunterbrechung, die nicht durch die Verkehrslage veranlasst ist. Ruhender Verkehr im Sinne von Halten oder Parken am Fahrbahnrand, auf Seitenstreifen, auf markierten Parkstellen unmittelbar am Fahrbahnrand, auf Gehwegen oder auf Parkplätzen. Der Verkehr von und zu Parkplätzen mit eigenen Zufahrten gehört zur Unfallart 5.
2. **Zusammenstoß mit anderem Fahrzeug, das vorausfährt oder wartet**  
Unfälle durch Auffahren auf ein Fahrzeug, das selbst noch fuhr oder verkehrsbedingt hielt. Auffahren auf anfahrende bzw. haltende Fahrzeuge gehören zu Unfallart 1.
3. **Zusammenstoß mit anderem Fahrzeug, das seitlich in gleicher Richtung fährt**  
Unfälle beim Nebeneinanderfahren (Streifen) oder beim Fahrstreifenwechsel (Schneiden).
4. **Zusammenstoß mit anderem Fahrzeug, das entgegenkommt**  
Zusammenstöße im Begegnungsverkehr, ohne dass ein Kollisionspartner die Absicht hatte, über die Gegenspur abzubiegen.
5. **Zusammenstoß mit anderem Fahrzeug, das einbiegt oder kreuzt**

Zusammenstöße mit dem Querverkehr und Kollisionen mit Fahrzeugen, die aus anderen Straßen, Wegen oder Grundstücken einbiegen oder dorthin abbiegen wollen. Das Auffahren auf wartende Abbieger gehört zur Unfallart 2.

6. **Zusammenstoß zwischen Fahrzeug und Fußgänger**  
Dazu zählen nicht Personen, die sich arbeitsbedingt auf der Fahrbahn aufhalten oder noch in enger Verbindung zu einem Fahrzeug stehen, wie Straßenarbeiter, Polizeibeamte bei der Verkehrsregelung oder ausgestiegene Insassen bei Pannen, diese gehören zu Unfallart 10.
7. **Aufprall auf ein Hindernis auf der Fahrbahn**  
Dazu zählen z.B. umgestürzte Bäume, Steine, verlorene Fracht sowie freilaufende Tiere oder Wild. Zusammenstöße mit geführten Tieren oder Reitern gehören zu Unfallart 10.
- 8./9. **Abkommen von der Fahrbahn nach rechts/links**  
Hierbei ist es zu keinem Zusammenstoß mit anderen Verkehrsteilnehmern gekommen. Es kann jedoch weitere Unfallbeteiligte geben, z.B. beim Ausweichen, ohne den anderen Verkehrsteilnehmer zu berühren.
10. **Unfall anderer Art**  
Alle Unfälle, die sich nicht einer Unfallart 1 bis 9 zuordnen lassen.

## Erhebungsmerkmale

### Unfallstelle

Innerorts

Außerorts

Straßennummer

Straßenklasse

1=Autobahn

2=Bundesstraßen

3=Landesstraßen

4=Kreisstraßen

5=andere Straßen

Charakteristik

Kreuzung

Einmündung/Anschluss

Grundstücksein- oder -ausfahrt

Steigung

Gefälle

Kurve

Besonderheiten

Schienen gleicher Weg-

übergang

Fußgängerüberweg

Fußgängerfurt

Haltestelle

Arbeitsstelle/Baustelle

Verkehrsberuhigter Bereich

6=Unfall im Längsverkehr

7=Sonstiger Unfall

### Unfallart

1=Zusammenstoß mit anderem Fahrzeug, das anfährt, anhält oder im ruhenden Verkehr steht

2=Zusammenstoß mit anderem Fahrzeug, das vorausfährt oder wartet

3=Zusammenstoß mit anderem Fahrzeug, das seitlich in gleicher Richtung fährt

4=Zusammenstoß mit anderem Fahrzeug, das entgegenkommt

5=Zusammenstoß mit anderem Fahrzeug, das einbiegt oder kreuzt

6=Zusammenstoß zwischen Fahrzeug und Fußgänger

7=Aufprall auf ein Hindernis auf der Fahrbahn

8/9=Abkommen von der Fahrbahn nach rechts/links

10=Unfall anderer Art

### Unfallursachen

Verkehrstüchtigkeit

Fehler der Fahrzeugführer

Straßenbenutzung

Geschwindigkeit

Abstand

Überholen

Vorbeifahren

Nebeneinanderfahren

Vorfahrt, Vorrang

Abbiegen, Wenden, Rückwärtsfahren, Ein- und Anfahren

Falsches Verhalten gegenüber Fußgängern

Ruhender Verkehr, Verkehrs-sicherung

Nichtbeachten der Beleuch-tungsvorschriften

Ladung, Besetzung

Andere Fehler beim Fahrzeug-führer

Technische Mängel, Wartungs-mängel

Falsches Verhalten der Fuß-gänger

beim Überschreiten der Fahr-bahn

Nichtbenutzen des Gehweges

Nichtbenutzen der vorge-schriebenen Straßenseite  
Spielen auf oder neben der  
Fahrbahn

Andere Fehler der Fußgänger

Straßenverhältnisse

Glätte oder Schlüpfrigkeit der  
Fahrbahn

Zustand der Straße

Nicht ordnungsgemäßer Zu-  
stand der Verkehrszeichen  
oder -einrichtungen

Mangelhafte Beleuchtung der  
Straße

Mangelhafte Sicherung von  
Bahnübergängen

Witterungseinflüsse

Sichtbehinderung

Seitenwind

Unwetter oder sonstige Witte-  
rungseinflüsse

Hindernisse

Sonstige Ursachen

### Beteiligte Verkehrsteilnehmer

Geburtsmonat/-jahr

Geschlecht

Staatsangehörigkeit

bei Ausländern auch nach

Wohnsitz im In- oder Ausland

Art der Verkehrsbeteiligung

Kleinkraftrad

Mofa 25

Leichtkraftrad

Kraftrad

Kraftroller

Motorrad

Motorisierte Zweiräder

Personenkraftwagen

Kraftomnibus

Reisebus

Linienbus

Schulbus

Oberleitungsomnibus

Liefer- und Lastkraftwagen

Liefer- und Lastkraftwagen mit  
Spezialaufbau

Sattelschlepper

Sattelschlepper mit Auflieger

Landwirtschaftliche Zugma-  
schine

Andere Zugmaschine

Güterkraftfahrzeug

### Unfalldatum

### Unfalluhrzeit

### Unfallkategorie

Unfall mit Personenschaden

1=Unfall mit Getöteten

2=Unfall mit Schwerverletzten

3=Unfall mit Leichtverletzten

Schwerwiegender Unfall mit  
Sachschaden

4=Schwerwiegender Unfall mit  
Sachschaden im engeren  
Sinne (Kriterium Fahrbereit-  
schaft)

6=Sonstiger Sachschadensun-  
fall unter Alkoholeinwirkung

Unfall mit Sachschaden ohne

Alkoholeinwirkung

5=Sonstiger Sachschadensun-  
fall

### Unfalltyp

1=Fahrunfall

2=Abbiegeunfall

3=Einbiegen/Kreuzen-Unfall

4=Überschreiten-Unfall

5=Unfall durch ruhenden Ver-  
kehr



Übriges Kraftfahrzeug (Krankenwagen, Feuerwehr, Straßenreinigung, Müllwagen, Abschlepp-, Kranwagen, selbstfahrende Arbeitsmaschine, Bagger, Krankenfahrstuhl, etc.)	Anwendung von Ausnahmebestimmungen nach der jeweils geltenden Straßen-Gefahrgutausnahmereverordnung
Straßenbahn	<b>Fahrzeug-Merkmale</b> bei deutschen Kraftfahrzeugen
Eisenbahn	Jahr der Erstzulassung
Fahrrad	Hersteller
Fuhrwerk, Tiergespann	Typ
Sonstiges und unbekanntes Fahrzeug	Ausführung
Fußgänger	Technische Ausstattung
Handwagen, Handkarren	Fahrzeug- und Aufbauart
Tierführer, Tiertreiber	Hubraum
Andere Person (z.B. Straßenbauarbeiter, Polizist, Marschkolonnen, Reiter oder Lastenträger sowie unfallbeteiligte Personen, die nicht die Straße oder den Gehweg benutzen)	Motorleistung
	Höchstgeschwindigkeit
	Maße
	Gewichte
Monat und Jahr der Erteilung der Fahrerlaubnis	
Unerlaubtes Entfernen vom Unfallort	
Unfallfolgen	
Getötete	
Schwerverletzte	
Leichtverletzte	
Art des Fehlverhaltens	
Grad der Alkoholeinwirkung	

### **Zahl der Fahrzeugbenutzer**

#### **Verunglückte Mitfahrer**

Alter in Jahren
Geschlecht
Unfallfolgen
Getötete
Schwerletzte
Leichtverletzte

#### **Beteiligte Verkehrsmittel**

Fahrzeugart
Zulassungsbezirk
Nationalitätszeichen
Technische Mängel
Art und Höhe des Sachschadens (geschätzt)
Art des Gefahrgutes

## Ergebnisse kurz gefasst

### Dezember 2006: 0,8 Prozent aller Straßenverkehrsunfälle mit Personenschaden endeten tödlich in Berlin

Nach Mitteilung des Amtes für Statistik Berlin-Brandenburg registrierte die Polizei im Dezember 2006 auf Berlins Straßen 10 455 Straßenverkehrsunfälle, das sind 0,8 Prozent mehr als im Dezember 2005.

Bei 984 Unfällen mit Personenschaden (+11,2 Prozent) wurden acht Personen getötet (im gleichen Monat des Vorjahres: sechs Personen) sowie 119 (-3,3 Prozent) schwer und 1 045 (+11,2 Prozent) leicht verletzt.

Die Anzahl der Unfälle mit reinem Sachschaden fiel um 0,2 Prozent auf 9 471. Die Zahl der sonstigen Sachschadensunfälle unter Alkoholeinwirkung stieg auf 122 gegenüber 87 Unfällen im Vorjahresmonat.

Bei den getöteten Verkehrsteilnehmern handelte es sich um vier Fußgänger, einen Pkw-Fahrer, zwei Pkw-Insassen und einen Kradfahrer.

In den Monaten Januar bis Dezember 2006 erfasste die Berliner Polizei insgesamt 119 512 Straßenverkehrsunfälle, 0,7 Prozent weniger als im entsprechenden Vorjahreszeitraum. Bei 13 988 (+1,1 Prozent) Unfällen mit Personenschaden verunglückten 16 757 Personen (+1,7 Prozent), davon wurden 16 683 verletzt und 74 getötet. Die Unfälle mit sonstigem Sachschaden sanken im Vergleich zum Vorjahr um 1,1 Prozent auf 103 292.

### Straßenverkehrsunfälle und dabei verunglückte Personen in Berlin

Unfälle und deren Folgen	Unfall-kategorie	Dezember			Januar bis Dezember		
		2006	2005	Veränderung in %	2006	2005	Veränderung in %
Unfälle insgesamt	1-6	10 455	10 376	0,8	119 512	120 356	-0,7
Unfälle mit Personenschaden	1-3	984	885	11,2	13 988	13 841	1,1
Unfälle mit reinem Sachschaden	4-6	9 471	9 491	-0,2	105 524	106 515	-0,9
davon:							
Schwerwiegende Unfälle mit Sachschaden (im engeren Sinne)	4	119	120	-0,8	1 204	1 136	6,0
Sonstige Sachschadensunfälle unter Alkoholeinwirkung	6	122	87	40,2	1 028	963	6,7
Sonstige Sachschadensunfälle	5	9 230	9 284	-0,6	103 292	104 416	-1,1
Verunglückte insgesamt		1 172	1 069	9,6	16 757	16 474	1,7
davon:							
Getötete		8	6	x	74	67	10,4
Verletzte		1 164	1 063	9,5	16 683	16 407	1,7

# 1 Straßenverkehrsunfälle mit Personen- und schwerwiegendem Sachschaden sowie verunglückte Personen in Berlin im Dezember 2006 nach Straßenarten

Straßenart <sup>1)</sup>	Straßenverkehrsunfälle					Verunglückte Personen				
	ins- gesamt	mit Personen- schaden	mit schwerwiegendem Sachschaden			ins- gesamt	Getötete	Verletzte		
			ins- gesamt	davon				ins- gesamt	davon	
				im engeren Sinne	sonstige Alkohol- unfälle				Schwer- verletzte	Leicht- verletzte
	1	2	3	4	5	6	7	8	9	10
Autobahnen	24	17	7	6	1	20	–	20	1	19
Bundesstraßen	145	123	22	7	15	145	2	143	21	122
Andere Straßen	1 056	844	212	106	106	1 007	6	1 001	97	904
Insgesamt	1 225	984	241	119	122	1 172	8	1 164	119	1 045
Veränderung gegenüber dem gleichen Monat des Vorjahres in %										
Autobahnen	x	x	x	x	–	x	–	x	x	x
Bundesstraßen	10,7	16,0	x	x	x	14,2	x	13,5	x	11,9
Andere Straßen	11,9	10,0	19,8	5,0	39,5	8,5	x	8,5	-8,5	10,6
Insgesamt	12,2	11,2	16,4	-0,8	40,2	9,6	x	9,5	-3,3	11,2

1) Nach Angaben der Senatsverwaltung für Stadtentwicklung gab es am 1. Januar 2006 in Berlin 73,3 km Autobahnen, 183,0 km Bundesstraßen und 5086,9 km andere öffentliche Straßen.

**2 Straßenverkehrsunfälle und verunglückte Personen in Berlin im Dezember 2006 nach Bezirken**

Bezirk	Straßenverkehrsunfälle						Verunglückte Personen				
	ins- gesamt	mit Personen- schaden	mit nur Sachschaden				ins- gesamt	Getötete	Verletzte		
			ins- gesamt	davon					ins- gesamt	davon	
				schwerwiegende <sup>1)</sup>						Schwer- verletzte	Leicht- verletzte
				im engeren Sinne	sonstige Alkohol- unfälle	sonstiger Sach- schadens- unfall					
	1	2	3	4	5	6	7	8	9	10	11

	Anzahl										
Mitte .....	1 524	139	1 385	15	23	1 347	158	3	155	13	142
Friedrichshain - Kreuzberg.....	883	93	790	8	5	777	107	—	107	6	101
Pankow .....	963	93	870	7	15	848	113	—	113	14	99
Charlottenburg - Wilmerdorf.....	1 416	121	1 295	16	14	1 265	138	—	138	10	128
Spandau .....	589	72	517	6	4	507	84	1	83	8	75
Steglitz - Zehlendorf.....	893	93	800	18	9	773	114	—	114	11	103
Tempelhof - Schöneberg.....	1 009	81	928	10	12	906	95	—	95	5	90
Neukölln .....	718	54	664	5	9	650	67	1	66	10	56
Treptow - Köpenick.....	704	66	638	10	11	617	79	2	77	9	68
Marzahn - Hellersdorf.....	500	43	457	11	4	442	66	—	66	11	55
Lichtenberg .....	565	54	511	8	10	493	62	1	61	11	50
Reinickendorf ...	691	75	616	5	6	605	89	—	89	11	78
Insgesamt	10 455	984	9 471	119	122	9 230	1 172	8	1 164	119	1 045

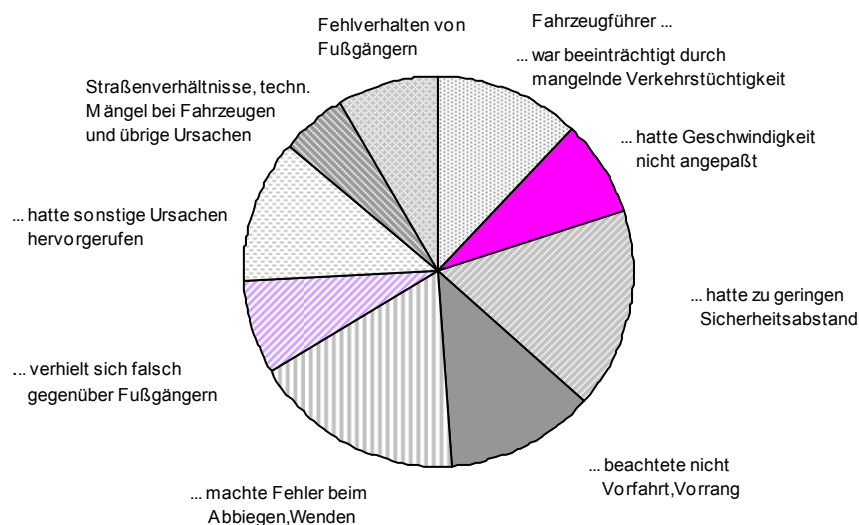
	Veränderung zum gleichen Monat des Vorjahres in %										
Mitte .....	0,8	2,2	0,7	x	x	-0,1	-4,8	x	-6,1	x	-2,7
Friedrichshain - Kreuzberg.....	0,3	12,0	-0,9	x	x	-0,3	11,5	—	11,5	x	16,1
Pankow .....	-3,8	10,7	-5,1	x	x	-5,0	11,9	x	14,1	x	22,2
Charlottenburg - Wilmerdorf.....	12,6	22,2	11,7	x	x	11,4	17,9	—	17,9	x	23,1
Spandau .....	-7,4	38,5	-11,5	x	x	-12,3	42,4	—	43,1	x	47,1
Steglitz - Zehlendorf.....	13,8	14,8	13,6	x	x	11,9	6,5	—	6,5	x	9,6
Tempelhof - Schöneberg.....	-0,5	-10,0	0,4	x	x	0,3	-7,8	x	-6,9	x	—
Neukölln .....	0,6	-6,9	1,2	x	x	1,6	-1,5	x	-2,9	x	-9,7
Treptow - Köpenick.....	0,6	32,0	-1,8	x	x	-3,7	12,9	x	11,6	x	17,2
Marzahn - Hellersdorf.....	-14,2	-20,4	-13,6	x	x	-13,0	1,5	—	1,5	x	-5,2
Lichtenberg .....	-6,3	31,7	-9,1	—	—	-9,4	34,8	x	32,6	x	16,3
Reinickendorf ...	0,1	31,6	-2,7	x	x	-2,9	25,4	—	25,4	x	18,2
Insgesamt	0,8	11,2	-0,2	-0,8	40,2	-0,6	9,6	x	9,5	-3,3	11,2

1) siehe Erläuterungen auf Seite 5

### 3 Straßenverkehrsunfälle mit Personen- und schwerwiegendem Sachschaden sowie verunglückte Personen in Berlin im Dezember 2006 nach Unfalltypen

Unfalltyp	Straßenverkehrsunfälle					Verunglückte Personen				
	ins-gesamt	mit Personen- schaden	mit schwerwiegendem Sachschaden			ins-gesamt	Getötete	Verletzte		
			ins-gesamt	davon				ins-gesamt	davon	
				im engeren Sinne	sonstige Alkohol- unfälle				Schwer- verletzte	Leicht- verletzte
	1	2	3	4	5	6	7	8	9	10
Fahrerunfall	121	63	58	34	24	75	–	75	12	63
Abbiegeunfall	221	206	15	12	3	252	1	251	20	231
Einbiegen-, Kreuzenunfall	260	228	32	28	4	279	–	279	16	263
Überschreitenunfall	127	127	–	–	–	140	3	137	42	95
Unfall durch ruhenden Verkehr	119	66	53	17	36	71	–	71	3	68
Unfall im Längsverkehr	239	197	42	15	27	245	1	244	10	234
Sonstiger Unfall	138	97	41	13	28	110	3	107	16	91
Insgesamt	1 225	984	241	119	122	1 172	8	1 164	119	1 045
Veränderung gegenüber dem gleichen Monat des Vorjahres in %										
Fahrerunfall	-5,5	-11,3	1,8	-22,7	x	-11,8	x	-10,7	x	-6,0
Abbiegeunfall	-2,6	1,0	x	x	x	2,0	–	2,0	–	2,2
Einbiegen-, Kreuzenunfall	17,6	21,9	-5,9	–	x	24,0	–	24,0	x	31,5
Überschreitenunfall	-5,2	-3,1	x	x	x	-4,8	x	-4,2	-4,5	-4,0
Unfall durch ruhenden Verkehr	52,6	40,4	71,0	x	x	39,2	–	39,2	x	51,1
Unfall im Längsverkehr	14,9	10,7	40,0	x	x	4,3	x	3,8	x	3,1
Sonstiger Unfall	43,8	44,8	41,4	x	x	39,2	x	35,4	x	19,7
Insgesamt	12,2	11,2	16,4	-0,8	40,2	9,6	x	9,5	-3,3	11,2

#### Ursachen bei Straßenverkehrsunfällen in Berlin im Dezember 2006



#### 4 Straßenverkehrsunfälle mit Personen- und schwerwiegendem Sachschaden sowie verunglückte Personen in Berlin im Dezember 2006 nach Unfallarten

Unfallart	Straßenverkehrsunfälle					Verunglückte Personen				
	ins- gesamt	mit Personen- schaden	mit schwerwiegendem Sachschaden			ins- gesamt	Getötete	Verletzte		
			ins- gesamt	davon				ins- gesamt	davon	
				im engeren Sinne	sonstige Alkohol- unfälle				Schwer- verletzte	Leicht- verletzte
	1	2	3	4	5	6	7	8	9	10
Zusammenstoß mit anderem Fahrzeug, das anfährt, hält o. im ru- henden Verkehr steht ..	143	64	79	24	55	70	1	69	5	64
vorausfährt oder wartet ..	224	187	37	13	24	227	–	227	2	225
seitlich in gleicher Richtung fährt .....	50	40	10	1	9	52	–	52	7	45
entgegenkommt .....	8	7	1	–	1	11	–	11	1	10
einbiegt oder kreuzt .....	403	357	46	40	6	450	1	449	32	417
Zusammenstoß zwischen Fahrzeug und Fußgänger .....	206	206	–	–	–	223	4	219	51	168
Aufprall auf Hindernis auf der Fahrbahn .....	4	1	3	3	–	1	–	1	1	–
Abkommen von der Fahrbahn										
nach rechts .....	41	12	29	17	12	18	2	16	2	14
nach links .....	28	10	18	11	7	11	–	11	3	8
Unfall anderer Art .....	118	100	18	10	8	109	–	109	15	94
Insgesamt	1 225	984	241	119	122	1 172	8	1 164	119	1 045

Veränderung gegenüber dem gleichen Monat des Vorjahres in %

Zusammenstoß mit anderem Fahrzeug, das anfährt, hält o. im ruhenden Verkehr steht ..	45,9	39,1	51,9	x	83,3	34,6	x	32,7	x	42,2
vorausfährt oder wartet ..	15,5	14,0	23,3	x	–	5,1	–	5,1	x	7,7
seitlich in gleicher Richtung fährt .....	–	5,3	x	x	x	20,9	–	20,9	x	9,8
entgegenkommt .....	x	x	x	x	x	x	–	x	x	x
einbiegt oder kreuzt .....	23,2	28,0	-4,2	–	x	27,5	–	27,6	-3,0	30,7
Zusammenstoß zwischen Fahrzeug und Fußgänger .....	-10,0	-9,3	x	–	x	-11,2	–	-11,3	-7,3	-12,5
Aufprall auf Hindernis auf der Fahrbahn .....	x	–	x	x	–	x	–	x	x	x
Abkommen von der Fahrbahn										
nach rechts .....	-2,4	x	x	–	x	x	x	x	x	x
nach links .....	-42,9	x	x	x	x	x	x	x	x	x
Unfall anderer Art .....	37,2	31,6	x	x	x	26,7	–	26,7	x	14,6
Insgesamt	12,2	11,2	16,4	-0,8	40,2	9,6	x	9,5	-3,3	11,2

**5 Im Straßenverkehr verunglückte Personen in Berlin im Dezember 2006 nach Art der Verkehrsbeteiligung**

Art der Verkehrsbeteiligung	Insgesamt	Getötete	Verletzte		
			insgesamt	davon	
				Schwer- verletzte	Leicht- verletzte
	1	2	3	4	5
Fahrer und Mitfahrer von					
Mofas, Mopeds .....	44	—	44	3	41
Motorzweirädern mit amtlichen Kennzeichen .....	52	1	51	9	42
Personenkraftwagen .....	578	3	575	30	545
Bussen .....	38	—	38	3	35
Güterkraftfahrzeugen .....	13	—	13	3	10
landwirtschaftlichen Zugmaschinen ..	—	—	—	—	—
übrigen Kraftfahrzeugen .....	8	—	8	1	8
Kraftfahrzeugen zusammen .....	733	4	729	48	681
Fahrrädern .....	216	—	216	20	196
darunter im Alter von unter					
15 Jahren .....	9	—	9	—	9
anderen Fahrzeugen .....	3	—	3	—	3
Fußgänger .....	218	4	214	51	163
darunter im Alter von unter					
15 Jahren .....	37	—	37	9	28
65 Jahre und älter .....	42	4	38	15	23
Andere Personen .....	2	—	2	—	2
<b>Insgesamt</b>	<b>1 172</b>	<b>8</b>	<b>1 164</b>	<b>119</b>	<b>1 045</b>
darunter					
unter 15 Jahren .....	74	—	74	9	65
65 Jahre und älter .....	115	4	111	28	83
Veränderung gegenüber dem gleichen Monat des Vorjahres in %					
Fahrer und Mitfahrer von					
Mofas, Mopeds .....	41,9	x	41,9	—	46,4
Motorzweirädern mit amtlichen Kennzeichen .....	62,5	—	64,5	x	40,0
Personenkraftwagen .....	6,3	x	5,7	-28,6	8,6
Bussen .....	40,7	x	40,7	x	34,6
Güterkraftfahrzeugen .....	x	x	x	x	x
landwirtschaftlichen Zugmaschinen ..	x	x	x	x	x
übrigen Kraftfahrzeugen .....	—	x	—	x	—
Kraftfahrzeugen zusammen .....	11,1	x	10,6	—	11,5
Fahrrädern .....	33,3	x	34,2	—	39,0
darunter im Alter von unter					
15 Jahren .....	x	x	x	x	—
anderen Fahrzeugen .....	x	x	x	—	x
Fußgänger .....	-8,0	—	-8,2	-7,3	-8,4
darunter im Alter von unter					
15 Jahren .....	-22,9	x	-22,9	—	-28,2
65 Jahre und älter .....	—	x	-5,0	—	x
Andere Personen .....	x	x	x	—	x
<b>Insgesamt</b>	<b>9,6</b>	<b>x</b>	<b>9,5</b>	<b>-3,3</b>	<b>11,2</b>
darunter					
unter 15 Jahren .....	-17,8	—	-17,8	x	-15,6
65 Jahre und älter .....	11,7	x	9,9	x	5,1

## 6 Straßenverkehrsunfälle mit Personen- und schwerwiegendem Sachschaden in Berlin im Dezember 2006 nach Unfallursachen

Unfallursachen	Personen- und schwerwiegender Sachschaden		Davon			
			Personenschaden		schwerwiegender Sachschaden	
	insgesamt	Veränderung gegenüber Vorjahresmonat in %	insgesamt	Veränderung gegenüber Vorjahresmonat in %	insgesamt	Veränderung gegenüber Vorjahresmonat in %
	1	2	3	4	5	6
Ursachen bei Fahrzeugführern .....	1 508	9,2	1 069	5,1	439	20,6
Verkehrstüchtigkeit .....	207	11,9	44	-13,7	163	21,6
darunter Alkoholeinfluß .....	194	8,4	39	-18,8	155	18,3
Straßenbenutzung .....	72	63,6	60	57,9	12	x
nicht angepaßte Geschwindigkeit .....	141	-16,1	80	-23,8	61	-3,2
Abstand .....	295	25,0	214	19,6	81	42,1
Überholen .....	18	x	15	—	3	x
Vorbeifahren .....	2	x	2	x	—	—
Nebeneinanderfahren .....	48	-7,7	34	-5,6	14	x
Vorfahrt, Vorrang .....	214	18,9	185	23,3	29	-3,3
darunter						
Nichtbeachten der Regel "rechts vor links" .....	32	23,1	27	x	5	—
Nichtbeachten der entsprechenden Verkehrszeichen .....	136	14,3	119	21,4	17	x
Abbiegen, Wenden, Rückwärtsfahren, Ein- und Anfahren .....	302	20,8	234	18,2	68	30,8
falsches Verhalten gegenüber Fußgängern .....	140	-23,1	140	-23,1	—	—
im ruhenden Verkehr, Verkehrs-sicherung .....	35	29,6	34	30,8	1	—
Nichtbeachten der Beleuchtungs-vorschriften .....	3	x	3	x	—	—
Ladung, Besetzung .....	2	x	2	x	—	x
andere Ursachen .....	29	-19,4	22	x	7	x
Ursachen bei Fahrzeugen (technische Mängel, Wartungsmängel) .....	12	x	11	x	1	x
Ursachen bei Fußgängern .....	147	-3,9	145	-1,4	2	x
Verkehrstüchtigkeit .....	13	x	12	x	1	x
darunter Alkoholeinfluß .....	13	x	12	x	1	x
falsches Verhalten beim Über-schreiten der Fahrbahn .....	128	-5,2	128	-2,3	—	x
Nichtbenutzen des Gehweges .....	3	x	3	x	—	—
Nichtbenutzen der vorgeschrie-benen Straßenseite .....	—	—	—	—	—	—
Spielen auf oder neben der Fahrbahn .....	—	—	—	—	—	—
andere Ursachen .....	3	—	2	x	1	x
Ursachen bei Straßenverhältnissen .....	63	-42,7	45	-40,0	18	x
darunter Glätte oder Schlüpfrigkeit der Fahrbahn .....	60	-45,5	42	-44,0	18	x
Ursachen bei Witterungseinflüssen .....	5	x	5	x	—	—
Sichtbehinderung .....	5	x	5	x	—	—
Seitenwind .....	—	—	—	—	—	—
Unwetter oder ähnliches .....	—	—	—	—	—	—
Ursachen bei Hindernissen .....	8	x	5	x	3	x
Sonstige Ursachen .....	6	x	6	x	—	—
Ursachen bei anderen Personen als bei Fahrzeugführern oder Fußgängern ....	—	—	—	—	—	—
Insgesamt	1 749	5,2	1 286	2,4	463	13,8



# 7 Straßenverkehrsunfälle mit Personen- und schwerwiegendem Sachschaden sowie verunglückte Personen in Berlin im Dezember 2006 nach Tagen

Datum – Tage	Straßenverkehrsunfälle							Verunglückte Personen		
	ins- gesamt	mit Personen- schaden	davon mit			schwerwiegende mit nur Sachschaden		Getötete	Schwer- verletzte	Leicht- verletzte
			Getöteten	Schwer- verletzten	Leicht- verletzten	im engeren Sinne	sonstige Alkohol- unfälle			
	1	2	3	4	5	6	7	8	9	10
1. Freitag	55	48	–	6	42	4	3	–	6	46
2. Samstag	46	33	–	4	29	6	7	–	4	37
3. Sonntag	23	11	–	2	9	7	5	–	2	10
4. Montag	56	52	–	7	45	2	2	–	7	50
5. Dienstag	59	49	–	6	43	6	4	–	6	50
6. Mittwoch	47	40	–	4	36	3	4	–	4	38
7. Donnerstag	47	38	–	4	34	3	6	–	4	37
8. Freitag	53	41	–	3	38	5	7	–	3	48
9. Samstag	30	21	–	3	18	6	3	–	3	20
10. Sonntag	24	15	1	1	13	4	5	2	1	22
11. Montag	64	60	1	6	53	2	2	2	6	58
12. Dienstag	54	49	1	6	42	5	–	1	7	48
13. Mittwoch	35	28	–	3	25	4	3	–	3	29
14. Donnerstag	43	37	–	5	32	4	2	–	5	37
15. Freitag	48	39	–	7	32	5	4	–	7	42
16. Samstag	39	27	–	4	23	6	6	–	6	41
17. Sonntag	26	18	–	3	15	4	4	–	3	27
18. Montag	44	40	–	5	35	3	1	–	7	40
19. Dienstag	56	51	–	4	47	3	2	–	4	57
20. Mittwoch	53	48	–	4	44	2	3	–	4	46
21. Donnerstag	37	32	–	3	29	2	3	–	3	34
22. Freitag	54	38	2	4	32	6	10	2	4	36
23. Samstag	40	24	–	3	21	5	11	–	3	27
24. Sonntag	19	14	–	1	13	2	3	–	1	15
25. Montag	23	15	–	–	15	2	6	–	–	21
26. Dienstag	12	10	–	–	10	–	2	–	–	10
27. Mittwoch	18	15	–	2	13	2	1	–	2	17
28. Donnerstag	38	30	1	3	26	7	1	1	4	36
29. Freitag	29	21	–	2	19	4	4	–	2	24
30. Samstag	35	29	–	7	22	2	4	–	8	25
31. Sonntag	18	11	–	–	11	3	4	–	–	17
Insgesamt	1 225	984	6	112	866	119	122	8	119	1 045
Montag	187	167	1	18	148	9	11	2	20	169
Dienstag	181	159	1	16	142	14	8	1	17	165
Mittwoch	153	131	–	13	118	11	11	–	13	130
Donnerstag	165	137	1	15	121	16	12	1	16	144
Freitag	239	187	2	22	163	24	28	2	22	196
Samstag	190	134	–	21	113	25	31	–	24	150
Sonntag	110	69	1	7	61	20	21	2	7	91

## 8 Im Straßenverkehr Verunglückte in Berlin im Dezember 2006 nach Alter, Geschlecht und Art der Verkehrsbeteiligung

Im Alter von ... bis unter ... Jahren	Verunglückte insgesamt					Getötete				
	insgesamt	darunter				insgesamt	darunter			
		Fahrer und Mitfahrer von			Fußgänger		Fahrer und Mitfahrer von			Fußgänger
		Pkw	Motor- zweirädern	Fahrrädern			Pkw	Motor- zweirädern	Fahrrädern	
1	2	3	4	5	6	7	8	9	10	
unter 15	74	25	–	9	37	–	–	–	–	–
männlich	38	10	–	6	22	–	–	–	–	–
weiblich	36	15	–	3	15	–	–	–	–	–
15 – 18	37	9	7	6	14	1	1	–	–	–
männlich	16	4	4	3	5	1	1	–	–	–
weiblich	21	5	3	3	9	–	–	–	–	–
18 – 21	75	43	9	8	13	–	–	–	–	–
männlich	41	20	7	6	7	–	–	–	–	–
weiblich	34	23	2	2	6	–	–	–	–	–
21 – 25	96	60	6	20	8	–	–	–	–	–
männlich	50	32	4	7	5	–	–	–	–	–
weiblich	46	28	2	13	3	–	–	–	–	–
25 – 30	114	72	8	19	12	1	1	–	–	–
männlich	58	33	7	9	6	–	–	–	–	–
weiblich	56	39	1	10	6	1	1	–	–	–
30 – 35	118	66	17	22	8	–	–	–	–	–
männlich	65	27	15	15	4	–	–	–	–	–
weiblich	53	39	2	7	4	–	–	–	–	–
35 – 40	127	62	11	34	14	–	–	–	–	–
männlich	78	33	9	25	7	–	–	–	–	–
weiblich	49	29	2	9	7	–	–	–	–	–
40 – 45	126	65	10	28	17	–	–	–	–	–
männlich	70	29	8	17	11	–	–	–	–	–
weiblich	56	36	2	11	6	–	–	–	–	–
45 – 50	108	53	13	28	10	2	1	1	–	–
männlich	57	18	12	19	6	1	–	1	–	–
weiblich	51	35	1	9	4	1	1	–	–	–
50 – 55	76	33	9	11	19	–	–	–	–	–
männlich	38	16	8	5	7	–	–	–	–	–
weiblich	38	17	1	6	12	–	–	–	–	–
55 – 60	66	36	3	10	8	–	–	–	–	–
männlich	32	15	3	8	3	–	–	–	–	–
weiblich	34	21	–	2	5	–	–	–	–	–
60 – 65	37	10	3	8	14	–	–	–	–	–
männlich	19	4	2	6	7	–	–	–	–	–
weiblich	18	6	1	2	7	–	–	–	–	–
65 – 70	47	24	–	7	14	3	–	–	–	3
männlich	17	12	–	3	2	–	–	–	–	–
weiblich	30	12	–	4	12	3	–	–	–	3
70 – 75	22	11	–	2	7	–	–	–	–	–
männlich	8	2	–	2	4	–	–	–	–	–
weiblich	14	9	–	–	3	–	–	–	–	–
75 und mehr	46	9	–	3	21	1	–	–	–	1
männlich	15	5	–	1	9	1	–	–	–	1
weiblich	31	4	–	2	12	–	–	–	–	–
Zusammen	1 169	578	96	215	216	8	3	1	–	4
männlich	602	260	79	132	105	3	1	1	–	1
weiblich	567	318	17	83	111	5	2	–	–	3
ohne Angabe	3	–	–	1	2	–	–	–	–	–
Insgesamt	1 172	578	96	216	218	8	3	1	–	4

Noch: 8 Im Straßenverkehr Verunglückte in Berlin im Dezember 2006 nach Alter, Geschlecht und Art der Verkehrsbeteiligung

Im Alter von ... bis unter ... Jahren	Schwerverletzte					Leichtverletzte				
	insgesamt	darunter				insgesamt	darunter			
		Fahrer und Mitfahrer von			Fußgänger		Fahrer und Mitfahrer von			Fußgänger
		Pkw	Motor- zweirädern	Fahrrädern			Pkw	Motor- zweirädern	Fahrrädern	
1	2	3	4	5	6	7	8	9	10	
unter 15	9	–	–	–	9	65	25	–	9	28
männlich	4	–	–	–	4	34	10	–	6	18
weiblich	5	–	–	–	5	31	15	–	3	10
15 – 18	10	2	2	–	6	26	6	5	6	8
männlich	4	2	–	–	2	11	1	4	3	3
weiblich	6	–	2	–	4	15	5	1	3	5
18 – 21	6	2	1	1	2	69	41	8	7	11
männlich	2	–	1	–	1	39	20	6	6	6
weiblich	4	2	–	1	1	30	21	2	1	5
21 – 25	6	1	–	2	2	90	59	6	18	6
männlich	3	–	–	1	1	47	32	4	6	4
weiblich	3	1	–	1	1	43	27	2	12	2
25 – 30	9	2	2	3	2	104	69	6	16	10
männlich	5	2	1	1	1	53	31	6	8	5
weiblich	4	–	1	2	1	51	38	–	8	5
30 – 35	5	1	2	–	–	113	65	15	22	8
männlich	5	1	2	–	–	60	26	13	15	4
weiblich	–	–	–	–	–	53	39	2	7	4
35 – 40	8	2	–	4	2	119	60	11	30	12
männlich	7	2	–	4	1	71	31	9	21	6
weiblich	1	–	–	–	1	48	29	2	9	6
40 – 45	10	2	1	2	4	116	63	9	26	13
männlich	6	1	1	1	2	64	28	7	16	9
weiblich	4	1	–	1	2	52	35	2	10	4
45 – 50	10	3	2	3	1	96	49	10	25	9
männlich	8	1	2	3	1	48	17	9	16	5
weiblich	2	2	–	–	–	48	32	1	9	4
50 – 55	7	3	2	–	2	69	30	7	11	17
männlich	6	3	2	–	1	32	13	6	5	6
weiblich	1	–	–	–	1	37	17	1	6	11
55 – 60	5	3	–	1	1	61	33	3	9	7
männlich	3	2	–	1	–	29	13	3	7	3
weiblich	2	1	–	–	1	32	20	–	2	4
60 – 65	5	–	–	1	4	32	10	3	7	10
männlich	3	–	–	–	3	16	4	2	6	4
weiblich	2	–	–	1	1	16	6	1	1	6
65 – 70	7	3	–	3	1	37	21	–	4	10
männlich	4	2	–	2	–	13	10	–	1	2
weiblich	3	1	–	1	1	24	11	–	3	8
70 – 75	6	4	–	–	2	16	7	–	2	5
männlich	3	2	–	–	1	5	–	–	2	3
weiblich	3	2	–	–	1	11	7	–	–	2
75 und mehr	15	2	–	–	12	30	7	–	3	8
männlich	5	1	–	–	4	9	4	–	1	4
weiblich	10	1	–	–	8	21	3	–	2	4
Zusammen	118	30	12	20	50	1 043	545	83	195	162
männlich	68	19	9	13	22	531	240	69	119	82
weiblich	50	11	3	7	28	512	305	14	76	80
ohne Angabe	1	–	–	–	1	2	–	–	1	1
Insgesamt	119	30	12	20	51	1 045	545	83	196	163

**9 Straßenverkehrsunfälle und verunglückte Personen in Berlin 1990 bis 2006**

Jahr - Monat	Straßenverkehrsunfälle						Verunglückte Personen			
	ins- gesamt	mit Personen- schaden	mit nur Sachschaden				ins- gesamt	davon		
			ins- gesamt	schwerwiegende Unfälle		übrige		Getötete	Verletzte	darunter Schwer- verletzte
				im engeren Sinne <sup>1)</sup>	sonstige Alkohol- unfälle <sup>2)</sup>					
1990	136 772	16 970	119 802	14 221	.	105 581	20 822	226	20 596	.
1991	159 545	16 831	142 714	9 687	.	133 027	20 686	198	20 488	3 036
1992	169 247	18 338	150 909	10 126	.	140 783	21 996	184	21 812	3 007
1993	159 785	16 528	143 257	9 561	.	133 696	19 947	163	19 784	2 644
1994	160 207	17 187	143 020	9 107	.	133 913	20 726	149	20 577	2 627
1995	153 161	17 098	136 063	3 718	2 436	129 909	20 699	143	20 556	2 573
1996	154 809	16 083	138 726	3 178	2 530	133 018	19 394	120	19 274	2 465
1997	151 588	16 942	134 646	2 160	2 104	130 382	20 366	87	20 279	2 377
1998	142 166	15 494	126 672	1 539	1 755	123 378	18 665	85	18 580	2 173
1999	153 385	16 600	136 785	1 473	1 630	133 682	19 993	103	19 890	2 286
2000	148 107	16 186	131 921	1 421	1 717	128 783	19 547	89	19 458	2 181
2001	142 078	14 798	127 280	1 311	1 483	124 486	17 913	65	17 848	1 939
2002	135 575	14 573	121 002	1 174	1 464	118 364	17 604	82	17 522	1 845
2003	127 986	13 953	114 033	1 076	1 243	111 714	16 770	77	16 693	1 776
2004	124 514	13 734	110 780	1 214	1 079	108 487	16 599	70	16 529	1 811
2005	120 356	13 841	106 515	1 136	963	104 416	16 474	67	16 407	1 749
2006	119 512	13 988	105 524	1 204	1 028	103 292	16 757	74	16 683	1 862
2005 Januar	9 792	830	8 962	111	83	8 768	989	2	987	119
Februar	8 334	614	7 720	64	59	7 597	735	8	727	78
März	9 761	802	8 959	86	64	8 809	969	6	963	106
April	9 830	1 245	8 585	94	86	8 405	1 469	7	1 462	144
Mai	10 389	1 326	9 063	92	91	8 880	1 591	3	1 588	179
Juni	10 636	1 515	9 121	103	88	8 930	1 791	4	1 787	197
Juli	9 037	1 263	7 774	90	91	7 593	1 509	10	1 499	160
August	10 838	1 520	9 318	91	69	9 158	1 823	3	1 820	208
September	10 673	1 579	9 094	89	92	8 913	1 866	3	1 863	194
Oktober	9 935	1 218	8 717	93	72	8 552	1 435	9	1 426	118
November	10 755	1 044	9 711	103	81	9 527	1 228	6	1 222	123
Dezember	10 376	885	9 491	120	87	9 284	1 069	6	1 063	123
2006 Januar	9 122	720	8 402	105	71	8 226	923	5	918	104
Februar	8 017	641	7 376	70	73	7 233	775	6	769	77
März	10 319	792	9 527	98	63	9 366	955	5	950	107
April	9 023	947	8 076	113	67	7 896	1 139	4	1 135	122
Mai	10 771	1 513	9 258	93	73	9 092	1 818	5	1 813	203
Juni	10 207	1 535	8 672	89	84	8 499	1 833	5	1 828	214
Juli	9 155	1 410	7 745	89	86	7 570	1 682	8	1 674	198
August	9 685	1 324	8 361	97	109	8 155	1 599	4	1 595	185
September	10 369	1 506	8 863	109	102	8 652	1 747	5	1 742	196
Oktober	10 965	1 431	9 534	113	93	9 328	1 716	9	1 707	195
November	11 424	1 185	10 239	109	85	10 045	1 398	10	1 388	142
Dezember	10 455	984	9 471	119	122	9 230	1 172	8	1 164	119

1) 1990 bis 1994 Sachschaden von 4 000 DM und mehr bei einem der Geschädigten. Ab 1995 Straftatbestand oder Ordnungswidrigkeit (Bußgeld) und mindestens ein Kfz musste abgeschleppt werden 2) Alle Kfz waren fahrbereit

**10 Straßenverkehrsunfälle und verunglückte Personen in Berlin Januar bis Dezember 2006 nach Bezirken**

Bezirk	Straßenverkehrsunfälle						Verunglückte Personen				
	ins- gesamt	mit Personen- schaden	mit nur Sachschaden				ins- gesamt	Ge- tötete	Verletzte		
			ins- gesamt	davon					ins- gesamt	davon	
				schwerwiegende <sup>1)</sup>		sonstiger Sach- schadens- unfall				Schwer- verletzte	Leicht- verletzte
				im engeren Sinne	sonstige Alkohol- unfälle						
1	2	3	4	5	6	7	8	9	10	11	
Anzahl											
Mitte .....	17 081	2 205	14 876	183	135	14 558	2 604	7	2 597	286	2 311
Friedrichshain - Kreuzberg.....	10 429	1 236	9 193	95	83	9 015	1 470	5	1 465	128	1 337
Pankow .....	11 696	1 362	10 334	115	91	10 128	1 589	8	1 581	219	1 362
Charlottenburg - Wilmersdorf.....	16 099	1 756	14 343	178	119	14 046	2 088	10	2 078	179	1 899
Spandau .....	6 754	910	5 844	62	67	5 715	1 128	4	1 124	130	994
Steglitz - Zehlendorf.....	9 079	1 015	8 064	90	56	7 918	1 217	1	1 216	159	1 057
Tempelhof - Schöneberg.....	11 927	1 358	10 569	97	100	10 372	1 645	7	1 638	163	1 475
Neukölln .....	8 635	913	7 722	78	99	7 545	1 094	5	1 089	101	988
Treptow - Köpenick.....	8 117	997	7 120	69	70	6 981	1 209	9	1 200	153	1 047
Marzahn - Hellersdorf.....	5 865	678	5 187	89	66	5 032	831	5	826	108	718
Lichtenberg .....	6 261	628	5 633	76	62	5 495	735	8	727	106	621
Reinickendorf ...	7 569	930	6 639	72	80	6 487	1 147	5	1 142	130	1 012
Insgesamt	119 512	13 988	105 524	1 204	1 028	103 292	16 757	74	16 683	1 862	14 821
Veränderung zum gleichen Zeitraum des Vorjahres in %											
Mitte .....	-1,8	1,2	-2,2	-5,7	13,4	-2,3	1,0	x	0,9	10,9	-0,2
Friedrichshain - Kreuzberg.....	-1,8	–	-2,0	2,2	1,2	-2,1	0,8	x	0,8	11,3	-0,1
Pankow .....	-1,0	0,6	-1,2	22,3	-23,5	-1,1	-1,8	x	-1,9	-2,2	-1,9
Charlottenburg - Wilmersdorf.....	7,4	4,5	7,8	28,1	13,3	7,5	3,9	x	3,7	2,3	3,9
Spandau .....	-3,0	13,6	-5,1	12,7	39,6	-5,6	18,4	x	18,8	14,0	19,5
Steglitz - Zehlendorf.....	-2,6	-8,1	-1,9	15,4	-20,0	-1,9	-8,2	x	-7,9	-13,6	-7,0
Tempelhof - Schöneberg.....	0,7	1,6	0,6	-13,4	14,9	0,6	5,6	–	5,6	2,5	6,0
Neukölln .....	-7,1	-12,1	-6,5	4,0	13,8	-6,8	-9,8	x	-9,6	-19,8	-8,4
Treptow - Köpenick.....	0,1	7,4	-0,8	13,1	52,2	-1,3	7,4	x	7,0	8,5	6,8
Marzahn - Hellersdorf.....	-1,6	-1,0	-1,7	-9,2	-7,0	-1,4	-1,2	x	-1,4	38,5	-5,5
Lichtenberg .....	-4,4	–	-4,9	16,9	12,7	-5,3	-0,1	x	-0,4	43,2	-5,3
Reinickendorf ...	0,8	6,9	0,0	–	8,1	-0,1	8,3	–	8,3	28,7	6,2
Insgesamt	-0,7	1,1	-0,9	6,0	6,7	-1,1	1,7	10,4	1,7	6,5	1,1

1) siehe Erläuterungen auf Seite 5

# 11 Straßenverkehrsunfälle mit Personen- und schwerwiegendem Sachschaden sowie verunglückte Personen in Berlin Januar bis Dezember 2006 nach Straßenarten

Straßenart <sup>1)</sup>	Straßenverkehrsunfälle					Verunglückte Personen				
	ins- gesamt	mit Personen- schaden	mit schwerwiegendem Sachschaden			ins- gesamt	Getötete	Verletzte		
			ins- gesamt	davon				ins- gesamt	davon	
				im engeren Sinne	sonstige Alkohol- unfälle				Schwer- verletzte	Leicht- verletzte
	1	2	3	4	5	6	7	8	9	10
Autobahnen	351	276	75	65	10	372	1	371	43	328
Bundesstraßen	2 169	1 918	251	129	122	2 343	10	2 333	269	2 064
Andere Straßen	13 700	11 794	1 906	1 010	896	14 042	63	13 979	1 550	12 429
Insgesamt	16 220	13 988	2 232	1 204	1 028	16 757	74	16 683	1 862	14 821
Veränderung gegenüber dem gleichen Zeitraum des Vorjahres in %										
Autobahnen	8,0	12,7	-6,3	–	x	19,6	x	20,8	16,2	21,5
Bundesstraßen	1,5	0,3	12,1	4,0	22,0	1,0	x	1,3	0,7	1,3
Andere Straßen	1,6	1,0	6,2	6,7	5,7	1,4	31,3	1,3	7,3	0,6
Insgesamt	1,8	1,1	6,3	6,0	6,7	1,7	10,4	1,7	6,5	1,1

1) Nach Angaben der Senatsverwaltung für Stadtentwicklung gab es am 1. Januar 2006 in Berlin 73,3 km Autobahnen, 183,0 km Bundesstraßen und 5086,9 km andere öffentliche Straßen.

# 12 Straßenverkehrsunfälle mit Personen- und schwerwiegendem Sachschaden sowie verunglückte Personen in Berlin Januar bis Dezember 2006 nach Unfalltypen

Unfalltyp	Straßenverkehrsunfälle					Verunglückte Personen				
	ins-gesamt	mit Personen-schaden	mit schwerwiegendem Sachschaden		ins-gesamt	Getötete	Verletzte			
			ins-gesamt	davon			ins-gesamt	davon		
				im engeren Sinne				sonstige Alkohol-unfälle	Schwer-verletzte	Leicht-verletzte
	1	2	3	4	5	6	7	8	9	10
Fahrunfall	1 600	1 096	504	331	173	1 281	10	1 271	295	976
Abbiegeunfall	3 184	2 927	257	194	63	3 597	12	3 585	347	3 238
Einbiegen-, Kreuzenunfall	3 326	3 029	297	251	46	3 662	6	3 656	365	3 291
Überschreitenunfall	1 427	1 411	16	5	11	1 643	25	1 618	393	1 225
Unfall durch ruhenden Verkehr	1 449	1 074	375	164	211	1 147	1	1 146	92	1 054
Unfall im Längsverkehr	3 349	2 962	387	139	248	3 751	8	3 743	168	3 575
Sonstiger Unfall	1 885	1 489	396	120	276	1 676	12	1 664	202	1 462
Insgesamt	16 220	13 988	2 232	1 204	1 028	16 757	74	16 683	1 862	14 821
Veränderung gegenüber dem gleichen Zeitraum des Vorjahres in %										
Fahrunfall	4,9	6,0	2,6	1,8	4,2	5,7	x	6,4	12,6	4,7
Abbiegeunfall	-2,7	-3,0	0,8	2,1	-3,1	-1,1	x	-1,2	6,8	-1,9
Einbiegen-, Kreuzenunfall	-2,8	-2,1	-10,0	-6,0	-27,0	-2,1	x	-2,1	6,4	-3,0
Überschreitenunfall	1,8	1,8	–	–	–	3,3	x	3,3	-1,5	5,0
Unfall durch ruhenden Verkehr	6,7	7,5	4,5	39,0	-12,4	6,3	x	6,2	9,5	5,9
Unfall im Längsverkehr	4,0	3,7	6,3	-1,4	11,2	4,8	x	4,7	7,0	4,6
Sonstiger Unfall	8,3	2,3	39,4	33,3	42,3	2,2	x	2,0	12,8	0,6
Insgesamt	1,8	1,1	6,3	6,0	6,7	1,7	10,4	1,7	6,5	1,1

### 13 Straßenverkehrsunfälle mit Personen- und schwerwiegendem Sachschaden sowie verunglückte Personen in Berlin Januar bis Dezember 2006 nach Unfallarten

Unfallart	Straßenverkehrsunfälle					Verunglückte Personen				
	ins- gesamt	mit Personen- schaden	mit schwerwiegendem Sachschaden			ins- gesamt	Getötete	Verletzte		
			ins- gesamt	davon				ins- gesamt	davon	
				im engeren Sinne	sonstige Alkohol- unfälle				Schwer- verletzte	Leicht- verletzte
	1	2	3	4	5	6	7	8	9	10
Zusammenstoß mit anderem Fahrzeug, das anfährt, hält o. im ru- henden Verkehr steht ...	1 672	1 014	658	222	436	1 093	3	1 090	97	993
vorausfährt oder wartet ...	2 910	2 569	341	96	245	3 322	1	3 321	95	3 226
seitlich in gleicher Richtung fährt .....	791	692	99	31	68	797	6	791	69	722
entgegenkommt .....	271	238	33	16	17	328	–	328	46	282
einbiegt oder kreuzt .....	5 630	5 116	514	434	80	6 309	17	6 292	661	5 631
Zusammenstoß zwischen Fahrzeug und Fußgänger .....	2 176	2 171	5	–	5	2 465	31	2 434	489	1 945
Aufprall auf Hindernis auf der Fahrbahn .....	68	49	19	18	1	58	–	58	8	50
Abkommen von der Fahrbahn										
nach rechts .....	405	203	202	136	66	270	8	262	69	193
nach links .....	396	199	197	140	57	243	6	237	73	164
Unfall anderer Art .....	1 901	1 737	164	111	53	1 872	2	1 870	255	1 615
Insgesamt	16 220	13 988	2 232	1 204	1 028	16 757	74	16 683	1 862	14 821

Veränderung gegenüber dem gleichen Zeitraum des Vorjahres in %

Zusammenstoß mit anderem Fahrzeug, das anfährt, hält o. im ru- henden Verkehr steht ..	15,2	11,8	20,7	23,3	19,5	11,2	x	11,0	4,3	11,7
vorausfährt oder wartet ..	0,2	-0,7	7,6	17,1	4,3	2,3	–	2,3	10,5	2,1
seitlich in gleicher Richtung fährt .....	14,3	16,7	–	–	–	17,6	x	16,8	30,2	15,7
entgegenkommt .....	3,0	4,8	-8,3	x	x	0,3	x	0,9	12,2	-0,7
einbiegt oder kreuzt .....	-1,3	-1,1	-3,9	-0,7	-18,4	-0,7	x	-0,8	12,6	-2,1
Zusammenstoß zwischen Fahrzeug und Fußgänger .....	-0,5	-0,3	x	–	x	0,5	19,2	0,3	-8,3	2,7
Aufprall auf Hindernis auf der Fahrbahn .....	33,3	11,4	x	x	–	20,8	–	20,8	x	28,2
Abkommen von der Fahrbahn										
nach rechts .....	-8,6	-15,8	–	1,5	-2,9	-7,5	x	-5,4	9,5	-9,8
nach links .....	-0,8	-2,0	0,5	-2,8	9,6	-5,8	x	-6,7	25,9	-16,3
Unfall anderer Art .....	3,2	2,8	7,2	6,7	8,2	2,0	–	2,0	12,8	0,5
Insgesamt	1,8	1,1	6,3	6,0	6,7	1,7	10,4	1,7	6,5	1,1

**14 Im Straßenverkehr verunglückte Personen in Berlin Januar bis Dezember 2006 nach Art der Verkehrsbeteiligung**

Art der Verkehrsbeteiligung	Insgesamt	Getötete	Verletzte		
			insgesamt	davon	
				Schwer- verletzte	Leicht- verletzte
	1	2	3	4	5
Fahrer und Mitfahrer von					
Mofas, Mopeds .....	925	2	923	132	791
Motorzweirädern mit amtlichen					
Kennzeichen .....	1 545	15	1 530	312	1 218
Personenkraftwagen .....	6 670	13	6 657	378	6 279
Bussen .....	374	—	374	21	353
Güterkraftfahrzeugen .....	276	2	274	17	257
landwirtschaftlichen Zugmaschinen ..	—	—	—	—	—
übrigen Kraftfahrzeugen .....	116	—	116	8	108
Kraftfahrzeugen zusammen .....	9 906	32	9 874	868	9 006
Fahrrädern .....	4 506	9	4 497	508	3 989
darunter im Alter von unter					
15 Jahren .....	342	—	342	36	306
anderen Fahrzeugen .....	42	—	42	1	41
Fußgänger .....	2 238	33	2 205	483	1 722
darunter im Alter von unter					
15 Jahren .....	501	1	500	129	371
65 Jahre und älter .....	378	20	358	108	250
Andere Personen .....	65	—	65	2	63
<b>Insgesamt</b>	<b>16 757</b>	<b>74</b>	<b>16 683</b>	<b>1 862</b>	<b>14 821</b>
darunter					
unter 15 Jahren .....	1 180	1	1 179	178	1 001
65 Jahre und älter .....	1 362	24	1 338	250	1 088

**Veränderung gegenüber dem gleichen Zeitraum des Vorjahres in %**

Fahrer und Mitfahrer von					
Mofas, Mopeds .....	33,7	x	33,4	59,0	29,9
Motorzweirädern mit amtlichen					
Kennzeichen .....	6,0	x	6,2	31,1	1,2
Personenkraftwagen .....	0,6	x	0,7	7,4	0,3
Bussen .....	6,6	x	6,6	x	8,0
Güterkraftfahrzeugen .....	7,8	x	7,0	—	7,5
landwirtschaftlichen Zugmaschinen ..	x	x	x	x	x
übrigen Kraftfahrzeugen .....	28,9	x	28,9	—	31,7
Kraftfahrzeugen zusammen .....	4,5	-5,9	4,6	20,2	3,3
Fahrrädern .....	-2,2	x	-2,3	3,7	-3,0
darunter im Alter von unter					
15 Jahren .....	-21,9	x	-21,7	-14,3	-22,5
anderen Fahrzeugen .....	-12,5	x	-12,5	—	-12,8
Fußgänger .....	-2,0	32,0	-2,3	-9,0	-0,3
darunter im Alter von unter					
15 Jahren .....	2,0	x	2,2	24,0	-3,6
65 Jahre und älter .....	5,6	x	4,1	-15,0	15,2
Andere Personen .....	12,1	x	14,0	x	21,2
<b>Insgesamt</b>	<b>1,7</b>	<b>10,4</b>	<b>1,7</b>	<b>6,5</b>	<b>1,1</b>
darunter					
unter 15 Jahren .....	-9,0	x	-8,9	5,3	-11,0
65 Jahre und älter .....	10,3	x	9,9	11,1	9,7



# 15 Straßenverkehrsunfälle mit Personen- und schwerwiegendem Sachschaden in Berlin Januar bis Dezember 2006 nach Unfallursachen

Unfallursachen	Personen- und schwerwiegender Sachschaden		Davon			
			Personenschaden		schwerwiegender Sachschaden	
	insgesamt	Veränderung gegenüber Vorjahreszeitraum in %	insgesamt	Veränderung gegenüber Vorjahreszeitraum in %	insgesamt	Veränderung gegenüber Vorjahreszeitraum in %
	1	2	3	4	5	6
Ursachen bei Fahrzeugführern .....	19 306	1,3	15 416	0,2	3 890	6,2
Verkehrstüchtigkeit .....	2 040	2,4	641	-4,3	1 399	5,7
darunter Alkoholeinfluß .....	1 929	1,4	559	-8,4	1 370	6,0
Straßenbenutzung .....	1 243	1,1	1 162	0,1	81	19,1
nicht angepaßte Geschwindigkeit .....	1 894	1,4	1 343	1,1	551	2,0
Abstand .....	3 541	3,9	2 852	2,1	689	12,0
Überholen .....	403	18,9	365	15,5	38	x
Vorbeifahren .....	30	-21,1	27	-18,2	3	x
Nebeneinanderfahren .....	733	7,8	607	10,4	126	-3,1
Vorfahrt, Vorrang .....	2 345	-3,7	2 055	-2,7	290	-10,5
darunter						
Nichtbeachten der Regel "rechts vor links" .....	350	-3,6	302	-5,0	48	6,7
Nichtbeachten der entsprechenden Verkehrszeichen .....	1 406	-4,3	1 262	-1,7	144	-22,2
Abbiegen, Wenden, Rückwärtsfahren, Ein- und Anfahren .....	4 808	1,1	4 142	-1,2	666	18,3
falsches Verhalten gegenüber Fußgängern .....	1 337	-2,6	1 336	-2,7	1	x
im ruhenden Verkehr, Verkehrs-sicherung .....	504	3,5	497	4,4	7	x
Nichtbeachten der Beleuchtungs-vorschriften .....	36	24,1	35	29,6	1	x
Ladung, Besetzung .....	20	x	16	x	4	x
andere Ursachen .....	372	-3,1	338	1,5	34	-33,3
Ursachen bei Fahrzeugen (technische Mängel, Wartungsmängel) .....	110	-4,3	97	-7,6	13	x
Ursachen bei Fußgängern .....	1 669	2,5	1 641	3,0	28	-20,0
Verkehrstüchtigkeit .....	113	-11,0	103	-8,8	10	x
darunter Alkoholeinfluß .....	111	-11,2	101	-9,0	10	x
falsches Verhalten beim Über-schreiten der Fahrbahn .....	1 444	2,3	1 428	2,7	16	x
Nichtbenutzen des Gehweges .....	32	x	32	x	—	—
Nichtbenutzen der vorgeschrie-benen Straßenseite .....	—	x	—	x	—	—
Spielen auf oder neben der Fahrbahn .....	18	x	18	x	—	—
andere Ursachen .....	62	-3,1	60	-4,8	2	x
Ursachen bei Straßenverhältnissen .....	718	2,3	552	1,7	166	4,4
darunter Glätte oder Schlüpfrigkeit der Fahrbahn .....	681	0,3	517	-0,6	164	3,1
Ursachen bei Witterungseinflüssen .....	79	12,9	74	8,8	5	x
Sichtbehinderung .....	77	11,6	72	7,5	5	x
Seitenwind .....	1	x	1	x	—	—
Unwetter oder ähnliches .....	1	—	1	—	—	—
Ursachen bei Hindernissen .....	111	33,7	92	35,3	19	x
Sonstige Ursachen .....	54	—	46	7,0	8	x
Ursachen bei anderen Personen als bei Fahrzeugführern oder Fußgängern ....	3	x	3	x	—	x
Insgesamt	22 050	1,6	17 921	0,6	4 129	6,0

# 16 Im Straßenverkehr Verunglückte in Berlin Januar bis Dezember 2006 nach Alter, Geschlecht und Art der Verkehrsbeteiligung

Im Alter von ... bis unter ... Jahren	Verunglückte insgesamt					Getötete				
	insgesamt	darunter				insgesamt	darunter			
		Fahrer und Mitfahrer von			Fußgänger		Fahrer und Mitfahrer von			Fußgänger
		Pkw	Motor- zweirädern	Fahrrädern			Pkw	Motor- zweirädern	Fahrrädern	
1	2	3	4	5	6	7	8	9	10	
unter 15	1 180	291	9	342	501	1	–	–	–	1
männlich	685	135	2	212	311	1	–	–	–	1
weiblich	495	156	7	130	190	–	–	–	–	–
15 - 18	536	100	103	195	123	2	2	–	–	–
männlich	282	33	71	116	59	2	2	–	–	–
weiblich	254	67	32	79	64	–	–	–	–	–
18 - 21	1 022	483	213	187	113	7	1	4	–	1
männlich	588	238	156	115	60	6	1	3	–	1
weiblich	434	245	57	72	53	1	–	1	–	–
21 - 25	1 457	713	252	332	130	3	2	1	–	–
männlich	787	341	179	185	65	2	1	1	–	–
weiblich	670	372	73	147	65	1	1	–	–	–
25 - 30	1 801	781	310	510	131	6	3	3	–	–
männlich	1 004	365	237	287	64	5	2	3	–	–
weiblich	797	416	73	223	67	1	1	–	–	–
30 - 35	1 585	669	265	459	122	4	1	1	1	1
männlich	923	306	210	294	62	2	1	1	–	–
weiblich	662	363	55	165	60	2	–	–	1	1
35 - 40	1 775	797	299	482	117	5	–	3	–	1
männlich	1 049	374	258	303	61	4	–	3	–	–
weiblich	726	423	41	179	56	1	–	–	–	1
40 - 45	1 885	744	352	546	159	6	–	2	–	4
männlich	1 097	323	296	337	86	4	–	2	–	2
weiblich	788	421	56	209	73	2	–	–	–	2
45 - 50	1 428	578	250	400	130	3	1	2	–	–
männlich	830	263	206	239	76	2	–	2	–	–
weiblich	598	315	44	161	54	1	1	–	–	–
50 - 55	1 071	447	163	276	115	6	–	1	3	2
männlich	612	207	142	163	56	4	–	1	2	1
weiblich	459	240	21	113	59	2	–	–	1	1
55 - 60	915	394	126	234	104	2	–	–	1	1
männlich	492	174	116	136	42	2	–	–	1	1
weiblich	423	220	10	98	62	–	–	–	–	–
60 - 65	690	300	71	184	100	5	1	–	2	2
männlich	379	151	61	112	43	4	1	–	1	2
weiblich	311	149	10	72	57	1	–	–	1	–
65 - 70	579	210	36	182	117	9	2	–	1	6
männlich	294	97	36	107	46	5	2	–	–	3
weiblich	285	113	–	75	71	4	–	–	1	3
70 - 75	340	131	13	82	80	5	–	–	1	4
männlich	148	54	12	46	31	3	–	–	1	2
weiblich	192	77	1	36	49	2	–	–	–	2
75 und mehr	443	118	5	73	181	10	–	–	–	10
männlich	162	49	5	41	55	3	–	–	–	3
weiblich	281	69	–	32	126	7	–	–	–	7
Zusammen	16 707	6 756	2 467	4 484	2 223	74	13	17	9	33
männlich	9 332	3 110	1 987	2 693	1 117	49	10	16	5	16
weiblich	7 375	3 646	480	1 791	1 106	25	3	1	4	17
ohne Angabe	50	–	1	22	15	–	–	–	–	–
Insgesamt	16 757	6 756	2 468	4 506	2 238	74	13	17	9	33

Noch: 16 Im Straßenverkehr Verunglückte in Berlin Januar bis Dezember 2006 nach Alter, Geschlecht und Art der Verkehrsbeteiligung

Im Alter von ... bis unter ... Jahren	Schwerverletzte					Leichtverletzte				
	insgesamt	darunter				insgesamt	darunter			
		Fahrer und Mitfahrer von			Fußgänger		Fahrer und Mitfahrer von			Fußgänger
		Pkw	Motor- zweirädern	Fahrrädern			Pkw	Motor- zweirädern	Fahrrädern	
1	2	3	4	5	6	7	8	9	10	
unter 15	178	11	–	36	129	1 001	280	9	306	371
männlich	112	5	–	20	85	572	130	2	192	225
weiblich	66	6	–	16	44	429	150	7	114	146
15 - 18	59	10	8	14	27	475	88	95	181	96
männlich	29	5	2	6	16	251	26	69	110	43
weiblich	30	5	6	8	11	224	62	26	71	53
18 - 21	109	32	30	19	24	906	450	179	168	88
männlich	76	20	24	10	18	506	217	129	105	41
weiblich	33	12	6	9	6	400	233	50	63	47
21 - 25	139	35	59	23	21	1 315	676	192	309	109
männlich	99	17	50	16	15	686	323	128	169	50
weiblich	40	18	9	7	6	629	353	64	140	59
25 - 30	164	41	51	49	23	1 631	737	256	461	108
männlich	103	25	40	27	11	896	338	194	260	53
weiblich	61	16	11	22	12	735	399	62	201	55
30 - 35	150	41	42	46	16	1 431	627	222	412	105
männlich	106	24	37	31	9	815	281	172	263	53
weiblich	44	17	5	15	7	616	346	50	149	52
35 - 40	176	37	58	57	22	1 594	760	238	425	94
männlich	126	20	54	40	11	919	354	201	263	50
weiblich	50	17	4	17	11	675	406	37	162	44
40 - 45	193	36	71	52	30	1 686	708	279	494	125
männlich	143	21	60	37	22	950	302	234	300	62
weiblich	50	15	11	15	8	736	406	45	194	63
45 - 50	149	27	53	44	23	1 276	550	195	356	107
männlich	97	11	43	30	11	731	252	161	209	65
weiblich	52	16	10	14	12	545	298	34	147	42
50 - 55	122	31	25	43	21	943	416	137	230	92
männlich	75	17	23	23	11	533	190	118	138	44
weiblich	47	14	2	20	10	410	226	19	92	48
55 - 60	96	20	25	34	17	817	374	101	199	86
männlich	59	10	21	20	8	431	164	95	115	33
weiblich	37	10	4	14	9	386	210	6	84	53
60 - 65	75	19	8	24	21	610	280	63	158	77
männlich	39	13	4	12	8	336	137	57	99	33
weiblich	36	6	4	12	13	274	143	6	59	44
65 - 70	88	16	9	34	22	482	192	27	147	89
männlich	43	11	9	17	4	246	84	27	90	39
weiblich	45	5	–	17	18	236	108	–	57	50
70 - 75	51	11	3	18	18	284	120	10	63	58
männlich	21	6	3	8	4	124	48	9	37	25
weiblich	30	5	–	10	14	160	72	1	26	33
75 und mehr	111	14	2	15	68	322	104	3	58	103
männlich	34	6	2	8	15	125	43	3	33	37
weiblich	77	8	–	7	53	197	61	–	25	66
Zusammen	1 860	381	444	508	482	14 773	6 362	2 006	3 967	1 708
männlich	1 162	211	372	305	248	8 121	2 889	1 599	2 383	853
weiblich	698	170	72	203	234	6 652	3 473	407	1 584	855
ohne Angabe	2	–	–	–	1	48	–	1	22	14
Insgesamt	1 862	381	444	508	483	14 821	6 362	2 007	3 989	1 722

**17 Straßenverkehrsunfälle und verunglückte Personen in Berlin 2006 kumuliert nach Monaten**

Monate	Straßenverkehrsunfälle						Verunglückte Personen				
	ins- gesamt	mit Personen- schaden	mit nur Sachschaden				ins- gesamt	Getötete	Verletzte		
			ins- gesamt	schwerwiegende		übrige			ins- gesamt	davon	
				im engeren Sinne	sonstige Alkohol- unfälle					Schwer- verletzte	Leicht- verletzte
2006											
Januar	9 122	720	8 402	105	71	8 226	923	5	918	104	814
Jan./Febr.	17 139	1 361	15 778	175	144	15 459	1 698	11	1 687	181	1 506
Jan./März	27 458	2 153	25 305	273	207	24 825	2 653	16	2 637	288	2 349
Jan./Apr.	36 481	3 100	33 381	386	274	32 721	3 792	20	3 772	410	3 362
Jan./Mai	47 252	4 613	42 639	479	347	41 813	5 610	25	5 585	613	4 972
Jan./Juni	57 459	6 148	51 311	568	431	50 312	7 443	30	7 413	827	6 586
Jan./Juli	66 614	7 558	59 056	657	517	57 882	9 125	38	9 087	1 025	8 062
Jan./Aug.	76 299	8 882	67 417	754	626	66 037	10 724	42	10 682	1 210	9 472
Jan./Sept.	86 668	10 388	76 280	863	728	74 689	12 471	47	12 424	1 406	11 018
Jan./Okt.	97 633	11 819	85 814	976	821	84 017	14 187	56	14 131	1 601	12 530
Jan./Nov.	109 057	13 004	96 053	1 085	906	94 062	15 585	66	15 519	1 743	13 776
Jan./Dez.	119 512	13 988	105 524	1 204	1 028	103 292	16 757	74	16 683	1 862	14 821
2005											
Januar	9 792	830	8 962	111	83	8 768	989	2	987	119	868
Jan./Febr.	18 126	1 444	16 682	175	142	16 365	1 724	10	1 714	197	1 517
Jan./März	27 887	2 246	25 641	261	206	25 174	2 693	16	2 677	303	2 374
Jan./Apr.	37 717	3 491	34 226	355	292	33 579	4 162	23	4 139	447	3 692
Jan./Mai	48 106	4 817	43 289	447	383	42 459	5 753	26	5 727	626	5 101
Jan./Juni	58 742	6 332	52 410	550	471	51 389	7 544	30	7 514	823	6 691
Jan./Juli	67 779	7 595	60 184	640	562	58 982	9 053	40	9 013	983	8 030
Jan./Aug.	78 617	9 115	69 502	731	631	68 140	10 876	43	10 833	1 191	9 642
Jan./Sept.	89 290	10 694	78 596	820	723	77 053	12 742	46	12 696	1 385	11 311
Jan./Okt.	99 225	11 912	87 313	913	795	85 605	14 177	55	14 122	1 503	12 619
Jan./Nov.	109 980	12 956	97 024	1 016	876	95 132	15 405	61	15 344	1 626	13 718
Jan./Dez.	120 356	13 841	106 515	1 136	963	104 416	16 474	67	16 407	1 749	14 658
Veränderung 2006 gegenüber 2005 in %											
Januar	-6,8	-13,3	-6,2	-5,4	-14,5	-6,2	-6,7	x	-7,0	-12,6	-6,2
Jan./Febr.	-5,4	-5,7	-5,4	0,0	1,4	-5,5	-1,5	x	-1,6	-8,1	-0,7
Jan./März	-1,5	-4,1	-1,3	4,6	0,5	-1,4	-1,5	0,0	-1,5	-5,0	-1,1
Jan./Apr.	-3,3	-11,2	-2,5	8,7	-6,2	-2,6	-8,9	x	-8,9	-8,3	-8,9
Jan./Mai	-1,8	-4,2	-1,5	7,2	-9,4	-1,5	-2,5	-3,8	-2,5	-2,1	-2,5
Jan./Juni	-2,2	-2,9	-2,1	3,3	-8,5	-2,1	-1,3	0,0	-1,3	0,5	-1,6
Jan./Juli	-1,7	-0,5	-1,9	2,7	-8,0	-1,9	0,8	-5,0	0,8	4,3	0,4
Jan./Aug.	-2,9	-2,6	-3,0	3,1	-0,8	-3,1	-1,4	-2,3	-1,4	1,6	-1,8
Jan./Sept.	-2,9	-2,9	-2,9	5,2	0,7	-3,1	-2,1	2,2	-2,1	1,5	-2,6
Jan./Okt.	-1,6	-0,8	-1,7	6,9	3,3	-1,9	0,1	1,8	0,1	6,5	-0,7
Jan./Nov.	-0,8	0,4	-1,0	6,8	3,4	-1,1	1,2	8,2	1,1	7,2	0,4
Jan./Dez.	-0,7	1,1	-0,9	6,0	6,7	-1,1	1,7	10,4	1,7	6,5	1,1