

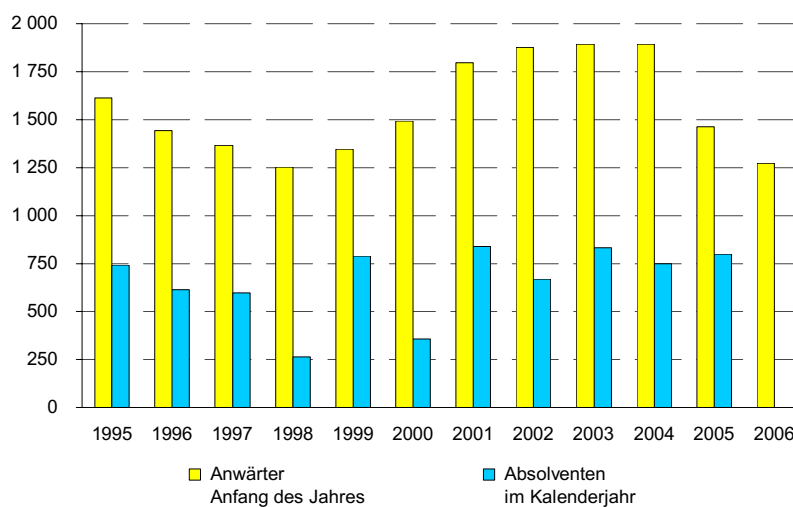
Statistischer Bericht

B III 2 – j 2006

Schulpraktische Seminare in Berlin 1. Januar 2006

Lehramtsanwärter
Zweite Staatsprüfung
Fachseminare
Lehrpersonen

Lehramtsanwärter und Absolventen der Schulpraktischen Seminare mit erfolgreich abgelegter Zweiter Staatsprüfung in Berlin 1995 bis 2006



Information und Beratung

Wir über uns

Der Auftrag des Statistischen Landesamtes Berlin ist im Berliner Landesstatistikgesetz vom 9. Dezember 1992 definiert. Das Amt hat entsprechend den Grundsätzen der Neutralität, Objektivität und wissenschaftlichen Unabhängigkeit Daten unter Verwendung neuester wissenschaftlicher Erkenntnisse, sachgerechter Methoden und Informationstechniken zu sammeln und für die Darstellung politischer, gesellschaftlicher, wirtschaftlicher und ökologischer Zusammenhänge aufzuschlüsseln.

So erreichen Sie uns

Das **Statistische Landesamt Berlin** befindet sich im „Bildungs- und Verwaltungszentrum Friedrichsfelde“ im Bezirk Lichtenberg (Nähe Tierpark Friedrichsfelde).
**Statistisches Landesamt Berlin
Alt-Friedrichsfelde 60
10315 Berlin**

Verkehrsverbindungen:

U-Bahn, Linie U 5 bis Bahnhof „Friedrichsfelde“ (ca. 15 Minuten Fußweg),

S-Bahn, Linien S 5, S 7, S 75 bis Bahnhof „Friedrichsfelde-Ost“ (Anschluss Bus 108 bis Haltestelle „Bildungs- und Verwaltungszentrum“),

Straßenbahn, Linien M17, 27 bis Haltestelle „Am Tierpark“,

Bus, Linie 108 bis Haltestelle „Bildungs- und Verwaltungszentrum“ oder Linie 194 bis Haltestelle „Am Tierpark / Alfred-Kowalke-Straße“.

Veröffentlichungen

Sie können alle Publikationen des Statistischen Landesamtes in unserer **Bibliothek** einsehen.

Öffnungszeiten:

montags bis mittwochs
von 9 bis 15 Uhr,
donnerstags
von 9 bis 17 Uhr
und freitags
von 9 bis 14 Uhr.

Telefon: (030) 9021 3540.

Hier stehen darüber hinaus auch die Veröffentlichungen der anderen Statistischen Ämter der Länder und des Bundes zur Verfügung, ebenso internationale Publikationen, insbesondere Standardwerke zur statistischen Methodenlehre und zu Wirtschafts- und Sozialwissenschaften. Ein aktuelles Verzeichnis unserer Veröffentlichungen ist bei der

Zentralen Information und Beratung zu erhalten.

Im **Internet** ist das Statistische Landesamt Berlin darüber hinaus mit Eckdaten für Berlin und Online-Datenbanken vertreten:

www.statistik-berlin.de

Informationen

zu dieser Veröffentlichung

Fachbereich Bildung:

Telefon: (030) 9021 3905/3634

Telefax: (030) 9021 3272

E-Mail Internet:

bildung@statistik-berlin.de

Auskunftsstelle:

Zentrale Information und Beratung,
Haus 3, Erdgeschoss
Zimmer 3.005,

Telefon: (030) 9021 3434

Telefax: (030) 9021 3655

E-Mail: info@statistik-berlin.de

Zeichenerklärung

- nichts vorhanden
- () Aussagewert ist eingeschränkt
- . Zahlenwert unbekannt oder geheimgehalten
- x Tabellenfach gesperrt, weil Aussage nicht sinnvoll
- / Zahlenwert nicht sicher genug
- 0 weniger als die Hälfte von 1 in der letzten besetzten Stelle, jedoch mehr als nichts
- p vorläufige Zahl
- ... Angabe fällt später an
- r berichtigte Zahl
- s geschätzte Zahl

Inhaltsverzeichnis

Seite

Information und Beratung	2
Erläuterungen	4
Allgemeine Hinweise	4
Definitionen	4
Erhebungsmerkmale	5
Datenangebot aus dem Sachgebiet	21
Datenangebot	21
Lieferung	21
Kosten	21
Information und Beratung	21
Weitere Veröffentlichungen zum Thema	21
Allgemeines Informationsangebot	22
Bestellung	23
Liefer- und Zahlungsbedingungen	23

• Grafiken

1	Mitglieder der Schulpraktischen Seminare in Berlin 1995 bis 2006 nach Lehramt	8
2	Absolventen der Schulpraktischen Seminare mit erfolgreich abgelegter Zweiter Staatsprüfung in Berlin 1995 bis 2005	8
3	Mitglieder an Schulpraktischen Seminaren in Berlin am 1. Januar 2006 nach Lehramt und Geschlecht	11
4	Mitglieder an Schulpraktischen Seminaren in Berlin am 1. Januar 2006 nach Lehramt und Alter	13
5	Die häufigsten Prüfungsfächer (Lehrbefähigungen) der Absolventen der Schulpraktischen Seminare in Berlin mit erfolgreich abgelegter Zweiter Staatsprüfung im Jahr 2005 nach Lehramt	20

• Tabellen

1	Schulpraktische Seminare und Seminarmitglieder in Berlin 1991 bis 2006 nach Lehramt und Geschlecht	6
2	Absolventen der Schulpraktischen Seminare mit erfolgreich abgelegter Zweiter Staatsprüfung in Berlin 1991 bis 2005 nach Lehramt und Geschlecht	9
3	Schulpraktische Seminare und Seminarmitglieder in Berlin am 1. Januar 2006 nach Bezirken, Lehramt und Geschlecht	10
4	Mitglieder an Schulpraktischen Seminaren in Berlin am 1. Januar 2006 nach Semestern, Lehramt und Geschlecht	11
5	Mitglieder an Schulpraktischen Seminaren in Berlin am 1. Januar 2006 nach Alter, Lehramt und Geschlecht	12
6	Mitglieder an Schulpraktischen Seminaren in Berlin am 1. Januar 2006 und Prüfungsteilnehmer mit im Jahr 2005 erfolgreich abgelegter Zweiter Staatsprüfung nach Fachseminaren, Geschlecht und Lehramt	14
7	Mitglieder an Schulpraktischen Seminaren in Berlin am 1. Januar 2006 nach der Teilnahme an Fachseminaren, dem Jahr der voraussichtlichen Beendigung des Vorbereitungsdienstes, Geschlecht und Lehramt	17
8	Schulpraktische Seminare, Lehrpersonen und wöchentlich von ihnen geleitete Veranstaltungs- und Sitzungsstunden in Berlin am 1. Januar 2006 nach Lehramt und Beschäftigungsverhältnis	20

Impressum

Berliner Statistik
Statistischer Bericht
B III 2

Herausgeber

Statistisches Landesamt Berlin
Alt-Friedrichsfelde 60
10315 Berlin

Erscheinungsfolge

jährlich

Preis

4,00 EUR

Bestell Nr.

140.4

© Statistisches Landesamt Berlin

Für nichtgewerbliche Zwecke sind Vervielfältigung und unentgeltliche Verbreitung, auch auszugsweise, nur mit Quellenangabe gestattet. Die Verbreitung, auch auszugsweise, über elektronische Systeme/Datenträger bedarf der vorherigen Zustimmung. Alle übrigen Rechte bleiben vorbehalten.

Erläuterungen

Allgemeine Hinweise

Aufgabe und Ziel der Statistik

Die Statistik über die zweite Phase der Lehrerbildung in Berlin liefert verlässliche Daten über die schulpraktische Ausbildung des Lehrernachwuchses. Sie dient als Grundlage zur Planung der für das Bildungswesen bereitzustellenden Ressourcen sowie zur Erstellung einer bundeseinheitlichen Bildungsstatistik.

Rechtsgrundlage

Die Statistik wird aufgrund von Vereinbarungen der Kultusministerkonferenz sowie der Anforderungen der für das Schulwesen zuständigen Senatsverwaltung durchgeführt. Es handelt sich um eine koordinierte Länderstatistik im Sinne von § 3 Abs. 5 Landesstatistikgesetz Berlin.

Periodizität

Jährliche Erhebung bzw. Aufbereitung. Seit 1999 ermittelt die Senatsverwaltung für Bildung, Jugend und Sport die Daten zum Stichtag 1. Januar aus der dort vorliegenden Datenbank über Lehramtsanwärter und Lehrpersonal. Bis 1998 wurde mit wechselndem Stichtag im Januar jedes Jahres eine Erhebung durchgeführt.

Berichtskreis

Zum Berichtskreis gehören alle Schulpraktischen Seminare im Land Berlin, die den Vorbereitungsdienst (schulpraktische Ausbildung) für eines der Berliner Lehrämter durchführen.

Im früher zur ehemaligen DDR gehörenden Ostteil der Stadt wurden Schulpraktische Seminare erst seit dem Ausbildungsjahr 1991/92 eingerichtet (Stichtag der Erhebung 31. Januar 1992). Zweite Staatsprüfungen wurden hier erstmals im Jahr 1993 abgelegt.

Methodische Hinweise

Die Stichtagszahlen über die Mitglieder der Seminare (Lehramtsanwärter) und ihre Zuordnung zu Semestern bzw. Ausbildungsjahren können von Verschiebungen bei den Einstellungsterminen und den Prüfungsterminen beeinflusst sein, ggf. auch von Verschiebungen bei den Erhebungsstichtagen. Die Absolventenzahlen beziehen sich stets auf das Kalenderjahr; Verschiebungen bei den Prüfungsterminen können aber auch hier zu Schwankungen führen.

Die Tabellen, die nach Fächern bzw. Fachseminaren untergliedert sind (Tabellen 6 und 7), weisen Teilnahmefälle aus; die Lehramtsanwärter sind daher in der Regel doppelt gezählt – entsprechend der Zahl der belegten Seminare bzw. Fachseminare.

Hinweise auf andere Veröffentlichungen

Für das gesamte Bundesgebiet zusammengefasste Ergebnisse dieser Statistik enthält die vom Statistischen Bundesamt herausgegebene Fachserie 11, Reihe 1 "Allgemein bildende Schulen" bzw. Reihe 2 „Berufliche Schulen“.

Definitionen

Schulpraktische Ausbildung

Die Ausbildung der Lehrer umfasst zwei Ausbildungsphasen: Erstens das Studium an einer wissenschaftlichen oder wissenschaftlich-künstlerischen Hochschule, das mit der *Ersten Staatsprüfung* abschließt. Auf Antrag (und nach Maßgabe vorhandener Ausbildungsmöglichkeiten) schließt sich daran die zweite Phase, die schulpraktische Ausbildung im Rahmen des *Vorbereitungsdienstes* an.

Die Aufnahme in die schulpraktische Ausbildung garantiert nicht die künftige Einstellung als Lehrer oder Studienrat. Die Zahl der Ausbildungsplätze ist insofern nicht am Berliner Lehrerberuf orientiert; vielmehr besteht ein grundgesetzlicher Anspruch auf Beendigung der Ausbildung, die das Land (im Rahmen vorhandener Ausbildungskapazitäten) ermöglichen muss.

Während des Vorbereitungsdienstes sind die Lehramtsanwärter Beamte auf Widerruf mit den Dienstbezeichnungen „Studienreferendar bzw. Studienreferendarin“ (Amt des Studienrats) bzw. „Lehreranwärter bzw. Lehreranwärterinnen“ (übrige Lehrämter). Ausländer, die nicht aus einem der Länder der Europäischen Union stammen, können unter bestimmten Voraussetzungen auch ohne Berufung in das Beamtenverhältnis in den Vorbereitungsdienst aufgenommen werden.

Der Vorbereitungsdienst wird an den Schulpraktischen Seminaren durchgeführt, die die Schulaufsichtsbehörde einrichtet. Die Ausbildung umfasst die Teilnahme an allgemeinen Seminaren, an Fachseminaren und an Ergänzungskursen. Die Fachseminare werden entsprechend den Fächern des Studiums und der ersten Staatsprüfung belegt. Hinzu kommt der Ausbildungsunterricht an öffentlichen Berliner Schulen (unter bestimmten Voraussetzungen auch an anerkannten Privatschulen), der aus selbständigem Unterricht, Unterricht unter Anleitung und Hospitationen besteht. Die schulpraktische Ausbildung dauert im Grundsatz 24 Monate und wird mit der *Zweiten Staatsprüfung* abgeschlossen. Mit der Mitteilung über die bestandene Prüfung bzw. über das endgültige Nichtbestehen endet das Beamtenverhältnis auf Widerruf.

Erhebungsmerkmale

In Berlin wird für die folgenden Lehrämter ausgebildet (Laufbahnen der Beamten im Berliner Schuldienst):

Amt des Lehrers

Voraussetzung für den Unterricht an Grund- und Hauptschulen. Die Anwärter belegen ein Fach sowie den Vorfachlichen Unterricht. Zuordnung in der bundeseinheitlichen Schulstatistik:

„Übergreifende Lehrämter der Primarstufe und aller oder einzelner Schulformen der Sekundarstufe I“.

Amt des Lehrers mit fachwissenschaftlicher Ausbildung in zwei Fächern

Voraussetzung für den Unterricht an Realschulen sowie der Mittelstufe der Gymnasien und Gesamtschulen. Die Anwärter belegen Fachseminare zu zwei wissenschaftlichen Fächern oder in einem wissenschaftlichen und einem künstlerischen Fach. Zuordnung in der bundeseinheitlichen Schulstatistik: „Lehrämter für alle oder einzelne Schulformen der Sekundarstufe I“.

Amt des Lehrers an Sonderschulen

Die Ausbildung entspricht der für das Amt des Lehrers mit fachwissenschaftlicher Ausbildung in zwei Fächern, jedoch treten an die Stelle eines der Fächer zwei sonderpädagogische Fachrichtungen oder zwei Lernbereiche der Grundschulpädagogik. Zuordnung in der bundeseinheitlichen Schulstatistik: „Sonderpädagogische Lehrämter“.

Amt des Studienrats

Das Amt des Studienrats mit wissenschaftlicher oder künstlerisch-wissenschaftlicher Fachausbildung berechtigt zum Unterricht an der Oberstufe der Gymnasien und Gesamtschulen, das mit beruflicher Fachrichtung an beruflichen Schulen. Die Referendare belegen Fachseminare in zwei wissenschaftlichen oder künstlerisch-wissenschaftlichen Fächern oder eine wissenschaftliche und eine berufliche Fachrichtung. Zuordnung in der bundeseinheitlichen Schulstatistik:

„Lehrämter für die Sekundarstufe II (allgemein bildende bzw. berufliche Fächer) ...“

Ausnahmen von der grundsätzlichen Zuordnung der Lehrämter zu den Schularten sind möglich.

Lehrpersonen

Die Schulpraktischen Seminare haben z.T. eigene Lehrer, die hauptberuflich dort tätig sind. Insbesondere bei den Leitern der Schulpraktischen Seminare handelt es sich regelmäßig um hauptberuflich Beschäftigte. Darüber hinaus können Lehrer der Berliner Schulen mit einer stundenweisen Tätigkeit an den Schulpraktischen Seminaren beauftragt werden, bei Ermäßigung ihrer normalen Unterrichtsstunden.

Schulpraktische Seminare

Seminare

Lehramt

Bezirk

Mitglieder

Geschlecht

Bezirk

Geburtsjahr

Lehramt

Fachseminar

Semester (Ausbildungshalb-jahr)

voraussichtliches Jahr der Zweiten Staatsprüfung

Absolventen

Geschlecht

Lehramt

Fachseminar

Lehrpersonen

Geschlecht

Lehramt, für das unterrichtet wird

Beschäftigungsverhältnis (Funktion)

Beschäftigungsumfang (hauptberuflich, stundenweise)

wöchentlich geleitete Veranstaltungs- und Sitzungsstunden

1 Schulpraktische Seminare und Seminarmitglieder in Berlin 1991 bis 2006 nach Lehramt und Geschlecht

Jahr ¹⁾	Anzahl der Seminare	Mitglieder an Seminaren											
		ins-gesamt	darunter weiblich	Lehramt									
				Lehrer		Lehrer mit fach-wissenschaftlicher Ausbildung in zwei Fächern		Lehrer an Sonderschulen		Studienrat mit			
										wissenschaftl. oder künstl.-wissenschaftl. Fächern		einer beruflichen Fachrichtung	
ins-gesamt	darunter weiblich	ins-gesamt	darunter weiblich	ins-gesamt	darunter weiblich	ins-gesamt	darunter weiblich	ins-gesamt	darunter weiblich	ins-gesamt	darunter weiblich		
1	2	3	4	5	6	7	8	9	10	11	12	13	

Insgesamt

1991	40	1 102	746	237	179	263	195	67	54	481	293	54	25
1992	48	1 321	917	266	212	439	328	68	56	491	292	57	29
1993	49	1 308	884	192	155	531	389	48	41	453	258	84	41
1994	50	1 514	994	197	163	525	380	55	44	560	315	177	92
1995	51	1 612	1 076	260	221	454	340	88	75	590	341	220	99
1996	49	1 443	996	284	234	316	246	82	68	605	375	156	73
1997	46	1 368	966	320	267	202	151	95	75	641	405	110	68
1998	46	1 255	900	321	284	169	120	95	81	590	367	80	48
1999	46	1 346	943	335	299	203	139	69	58	646	392	93	55
2000	41	1 494	1 065	361	317	181	127	125	111	732	458	95	52
2001	42	1 798	1 284	452	397	189	139	153	133	849	541	155	74
2002	42	1 876	1 347	474	405	198	149	211	177	772	500	221	116
2003	44	1 895	1 331	392	333	205	148	216	181	839	544	243	125
2004	44	1 892	1 341	405	352	185	137	218	189	824	533	260	130
2005	41	1 463	1 075	311	278	136	107	206	183	608	404	202	103
2006	36	1 275	925	264	235	135	100	170	144	543	367	163	79

Struktur²⁾ in %

1991	x	100	67,7	21,5	75,5	23,9	74,1	6,1	80,6	43,6	60,9	4,9	46,3
1992	x	100	69,4	20,1	79,7	33,2	74,7	5,1	82,4	37,2	59,5	4,3	50,9
1993	x	100	67,6	14,7	80,7	40,6	73,3	3,7	85,4	34,6	57,0	6,4	48,8
1994	x	100	65,7	13,0	82,7	34,7	72,4	3,6	80,0	37,0	56,3	11,7	52,0
1995	x	100	66,7	16,1	85,0	28,2	74,9	5,5	85,2	36,6	57,8	13,6	45,0
1996	x	100	69,0	19,7	82,4	21,9	77,8	5,7	82,9	41,9	62,0	10,8	46,8
1997	x	100	70,6	23,4	83,4	14,8	74,8	6,9	78,9	46,9	63,2	8,0	61,8
1998	x	100	71,7	25,6	88,5	13,5	71,0	7,6	85,3	47,0	62,2	6,4	60,0
1999	x	100	70,1	24,9	89,3	15,1	68,5	5,1	84,1	48,0	60,7	6,9	59,1
2000	x	100	71,3	24,2	87,8	12,1	70,2	8,4	88,8	49,0	62,6	6,4	54,7
2001	x	100	71,4	25,1	87,8	10,5	73,5	8,5	86,9	47,2	63,7	8,6	47,7
2002	x	100	71,8	25,3	85,4	10,6	75,3	11,2	83,9	41,2	64,8	11,8	52,5
2003	x	100	70,2	20,7	84,9	10,8	72,2	11,4	83,8	44,3	64,8	12,8	51,4
2004	x	100	70,9	21,4	86,9	9,8	74,1	11,5	86,7	43,6	64,7	13,7	50,0
2005	x	100	73,5	21,3	89,4	9,3	78,7	14,1	88,8	41,6	66,4	13,8	51,0
2006	x	100	72,5	20,7	89,0	10,6	74,1	13,3	84,7	42,6	67,6	12,8	48,5

Noch: 1 Schulpraktische Seminare und Seminarmitglieder in Berlin 1991 bis 2006 nach Lehramt und Geschlecht

Jahr ¹⁾	Anzahl der Semi- nare	Mitglieder an Seminaren											
		ins- gesamt	darunter weiblich	Lehramt									
				Lehrer		Lehrer mit fach- wissenschaftlicher Ausbildung in zwei Fächern		Lehrer an Sonderschulen		Studienrat mit			
										wissenschaftl. oder künstl.- wissenschaftl. Fächern		einer beruflichen Fachrichtung	
ins- gesamt	darunter weiblich	ins- gesamt	darunter weiblich	ins- gesamt	darunter weiblich	ins- gesamt	darunter weiblich	ins- gesamt	darunter weiblich	ins- gesamt	darunter weiblich		
1	2	3	4	5	6	7	8	9	10	11	12	13	

1. Ausbildungsjahr (1. und 2. Semester)

1991	x	729	507	173	133	171	133	45	36	307	188	33	17
1992	x	659	464	102	85	289	212	26	24	212	124	30	19
1993	x	647	418	82	63	247	182	23	18	238	130	57	25
1994	x	824	545	110	95	257	189	37	31	303	166	117	64
1995	x	986	649	147	124	269	201	49	42	399	231	122	51
1996	x	668	474	139	113	107	82	35	27	321	210	66	42
1997	x	671	482	168	148	92	65	55	45	312	197	44	27
1998	x	581	418	159	141	73	51	39	34	276	171	34	21
1999	x	443	309	113	100	81	53	8	7	207	129	34	20
2000	x	1 044	763	263	235	93	67	110	98	522	335	56	28
2001	x	829	595	223	195	92	71	58	49	357	233	99	47
2002	x	1 067	781	271	230	107	80	153	128	405	269	131	74
2003	x	896	622	154	133	101	72	84	72	435	284	122	61
2004	x	997	732	243	214	85	67	142	125	384	251	143	75
2005	x	500	371	82	75	54	42	82	76	218	146	64	32
2006	x	709	513	157	137	75	53	97	78	296	203	84	42

2. Ausbildungsjahr (3. und 4. Semester und höher)

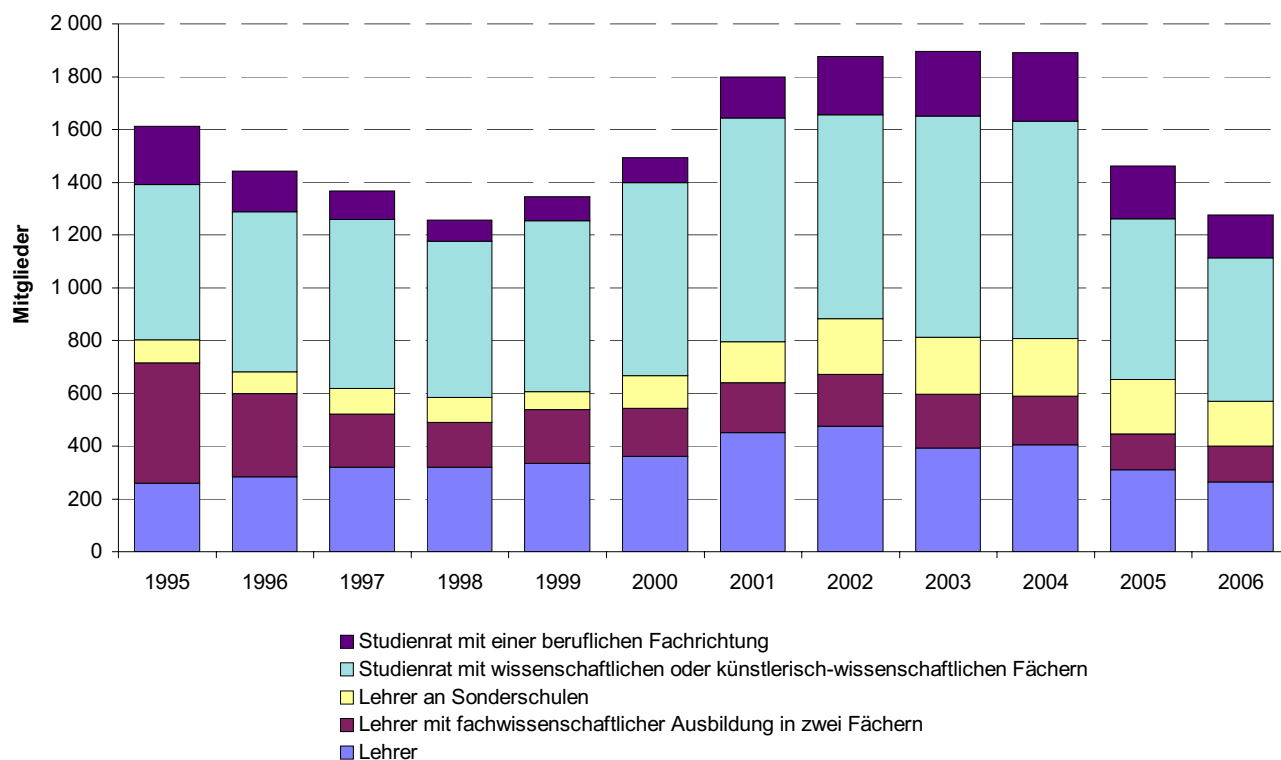
1991	x	373	239	64	46	92	62	22	18	174	105	21	8
1992	x	662	453	164	127	150	116	42	32	279	168	27	10
1993	x	661	466	110	92	284	207	25	23	215	128	27	16
1994	x	690	449	87	68	268	191	18	13	257	149	60	28
1995	x	626	427	113	97	185	139	39	33	191	110	98	48
1996	x	775	522	145	121	209	164	47	41	284	165	90	31
1997	x	697	484	152	119	110	86	40	30	329	208	66	41
1998	x	674	482	162	143	96	69	56	47	314	196	46	27
1999	x	903	634	222	199	122	86	61	51	439	263	59	35
2000	x	450	302	98	82	88	60	15	13	210	123	39	24
2001	x	969	689	229	202	97	68	95	84	492	308	56	27
2002	x	809	566	203	175	91	69	58	49	367	231	90	42
2003	x	999	709	238	200	104	76	132	109	404	260	121	64
2004	x	895	609	162	138	100	70	76	64	440	282	117	55
2005	x	963	704	229	203	82	65	124	107	390	258	138	71
2006	x	566	412	107	98	60	47	73	66	247	164	79	37

1) Die Erhebung erfolgt jeweils zu Beginn des Kalenderjahres (1991 bis 1995 und 1998: 31. Januar; 1996 bis 1997: 2. Januar; ab 1999: 1. Januar);

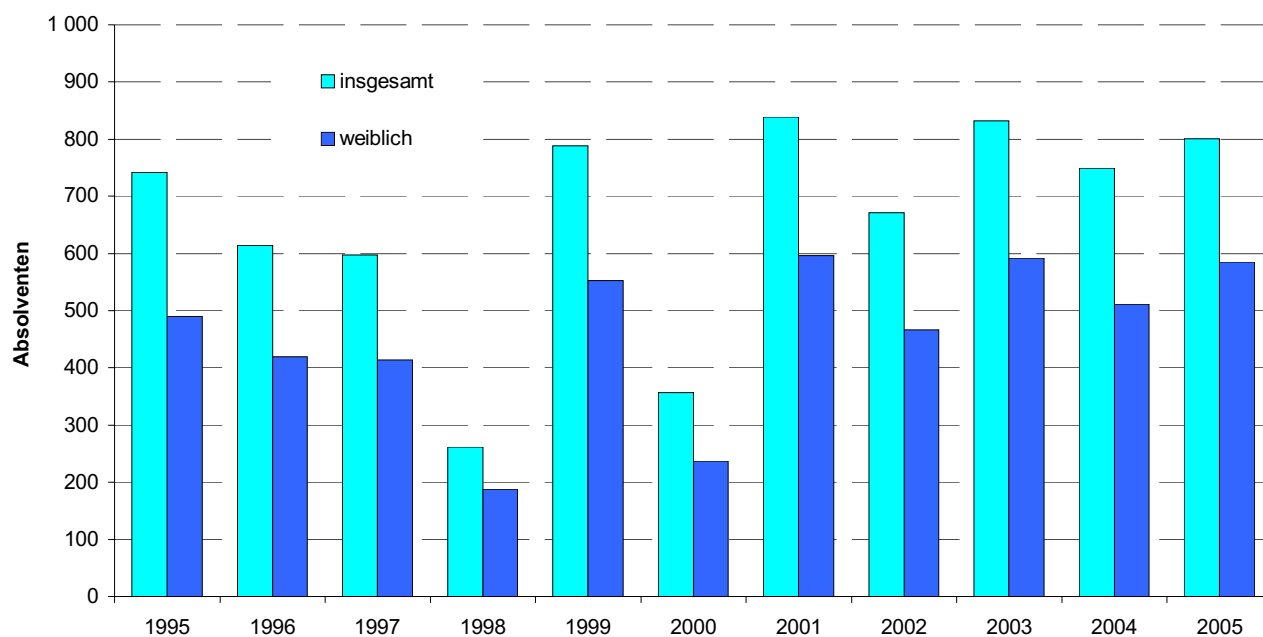
1991 Zahlen nur für Berlin-West

2) in den Spalten 3, 5, 7, 9, 11 und 13 Frauenanteil je Lehramt in Prozent

1 Mitglieder der Schulpraktischen Seminare in Berlin 1995 bis 2006 nach Lehramt



2 Absolventen der Schulpraktischen Seminare mit erfolgreich abgelegter Zweiter Staatsprüfung in Berlin 1995 bis 2005



2 Absolventen der Schulpraktischen Seminare mit erfolgreich abgelegter Zweiter Staatsprüfung in Berlin 1991 bis 2005 nach Lehramt und Geschlecht

Jahr ¹⁾	Ins- gesamt	Darunter weiblich	Lehramt									
			Lehrer		Lehrer mit fach- wissenschaftlicher Ausbildung in zwei Fächern		Lehrer an Sonderschulen		Studienrat mit			
									wissenschaftl. oder künstl.- wissenschaftl. Fächern		einer beruflichen Fachrichtung	
			ins- gesamt	darunter weiblich	ins- gesamt	darunter weiblich	ins- gesamt	darunter weiblich	ins- gesamt	darunter weiblich	ins- gesamt	darunter weiblich
	1	2	3	4	5	6	7	8	9	10	11	12

Insgesamt

1991	355	228	57	43	97	68	22	19	161	91	18	7
1992	561	407	147	115	131	104	41	31	214	143	28	14
1993	516	363	90	73	219	161	21	19	168	99	18	11
1994	578	379	76	60	236	167	15	11	207	122	44	19
1995	742	490	107	91	220	159	35	31	265	146	115	63
1996	614	419	110	92	165	131	40	37	234	139	65	20
1997	597	414	138	106	85	69	33	26	286	178	55	35
1998	262	188	64	54	43	30	25	22	110	70	20	12
1999	789	553	198	178	99	68	52	43	391	235	49	29
2000	357	237	77	63	73	49	8	8	167	98	32	19
2001	839	596	203	180	82	57	83	74	420	262	51	23
2002	671	467	176	152	77	59	49	41	294	182	75	33
2003	832	592	198	163	80	60	123	104	338	213	93	52
2004	749	511	136	115	87	60	65	54	369	232	92	50
2005	801	585	185	162	69	55	110	96	328	213	109	59

Struktur²⁾ in %

1991	100	64,2	16,1	75,4	27,3	70,1	6,2	86,4	45,4	56,5	5,1	38,9
1992	100	72,5	26,2	78,2	23,4	79,4	7,3	75,6	38,1	66,8	5,0	50,0
1993	100	70,3	17,4	81,1	42,4	73,5	4,1	90,5	32,6	58,9	3,5	61,1
1994	100	65,6	13,1	78,9	40,8	70,8	2,6	73,3	35,8	58,9	7,6	43,2
1995	100	66,0	14,4	85,0	29,6	72,3	4,7	88,6	35,7	55,1	15,5	54,8
1996	100	68,2	17,9	83,6	26,9	79,4	6,5	92,5	38,1	59,4	10,6	30,8
1997	100	69,3	23,1	76,8	14,2	81,2	5,5	78,8	47,9	62,2	9,2	63,6
1998	100	71,8	24,4	84,4	16,4	69,8	9,5	88,0	42,0	63,6	7,6	60,0
1999	100	70,1	25,1	89,9	12,5	68,7	6,6	82,7	49,6	60,1	6,2	59,2
2000	100	66,4	21,6	81,8	20,4	67,1	2,2	100,0	46,8	58,7	9,0	59,4
2001	100	71,0	24,2	88,7	9,8	69,5	9,9	89,2	50,1	62,4	6,1	45,1
2002	100	69,6	26,2	86,4	11,5	76,6	7,3	83,7	43,8	61,9	11,2	44,0
2003	100	71,2	23,8	82,3	9,6	75,0	14,8	84,6	40,6	63,0	11,2	55,9
2004	100	68,2	18,2	84,6	11,6	69,0	8,7	83,1	49,3	62,9	12,3	54,3
2005	100	73,0	23,1	87,6	8,6	79,7	13,7	87,3	40,9	64,9	13,6	54,1

1) 1991 und 1992 Zahlen nur für Berlin-West

2) in den Spalten 2, 4, 6, 8, 10 und 12 Frauenanteil je Lehramt in Prozent

3 Schulpraktische Seminare und Seminarmitglieder in Berlin am 1. Januar 2006 nach Bezirken, Lehramt und Geschlecht

Bezirk	Anzahl der Semi- nare	Mitglieder an Seminaren											
		ins- gesamt	darunter weiblich	Lehramt									
				Lehrer	Lehrer mit fach- wissenschaftlicher Ausbildung in zwei Fächern		Lehrer an Sonderschulen		Studienrat mit				
									wissenschaftl. oder künstl.- wissenschaftl. Fächern		einer beruflichen Fachrichtung		
									ins- gesamt	darunter weiblich	ins- gesamt	darunter weiblich	ins- gesamt
1	2	3	4	5	6	7	8	9	10	11	12	13	
Mitte	2	64	47	20	19	18	12	–	–	26	16	–	–
Friedrichshain- Kreuzberg	7	353	246	32	24	19	15	166	140	25	17	111	50
Pankow	3	77	58	13	12	12	9	–	–	52	37	–	–
Charlottenburg- Wilmersdorf	3	99	71	19	17	6	3	–	–	74	51	–	–
Spandau	2	61	47	21	17	18	13	–	–	22	17	–	–
Steglitz- Zehlendorf	4	113	86	19	17	2	2	–	–	65	49	27	18
Tempelhof- Schöneberg	4	101	75	23	23	11	8	–	–	67	44	–	–
Neukölln	2	58	44	21	19	5	4	–	–	32	21	–	–
Treptow- Köpenick	4	181	131	47	42	24	18	–	–	110	71	–	–
Marzahn- Hellersdorf	–	–	–	–	–	–	–	–	–	–	–	–	–
Lichtenberg	3	70	45	17	16	4	3	–	–	24	15	25	11
Reinickendorf	2	88	65	29	26	16	13	–	–	43	26	–	–
ohne Angabe ¹⁾	x	10	10	3	3	–	–	4	4	3	3	–	–
Insgesamt	36	1 275	925	264	235	135	100	170	144	543	367	163	79

1) Langfristig Beurlaubte, die erst nach Beendigung des Urlaubs wieder einem Seminar zugeordnet werden.

4 Mitglieder an Schulpraktischen Seminaren in Berlin am 1. Januar 2006 nach Semestern, Lehramt und Geschlecht

Semester	Ins- gesamt	Darunter weiblich	Lehramt									
			Lehrer		Lehrer mit fach- wissenschaftlicher Ausbildung in zwei Fächern		Lehrer an Sonderschulen		Studienrat mit			
									wissenschaft. oder künstl.- wissenschaftl. Fächern		einer beruflichen Fachrichtung	
			ins- gesamt	darunter weiblich	ins- gesamt	darunter weiblich	ins- gesamt	darunter weiblich	ins- gesamt	darunter weiblich	ins- gesamt	darunter weiblich
	1	2	3	4	5	6	7	8	9	10	11	12

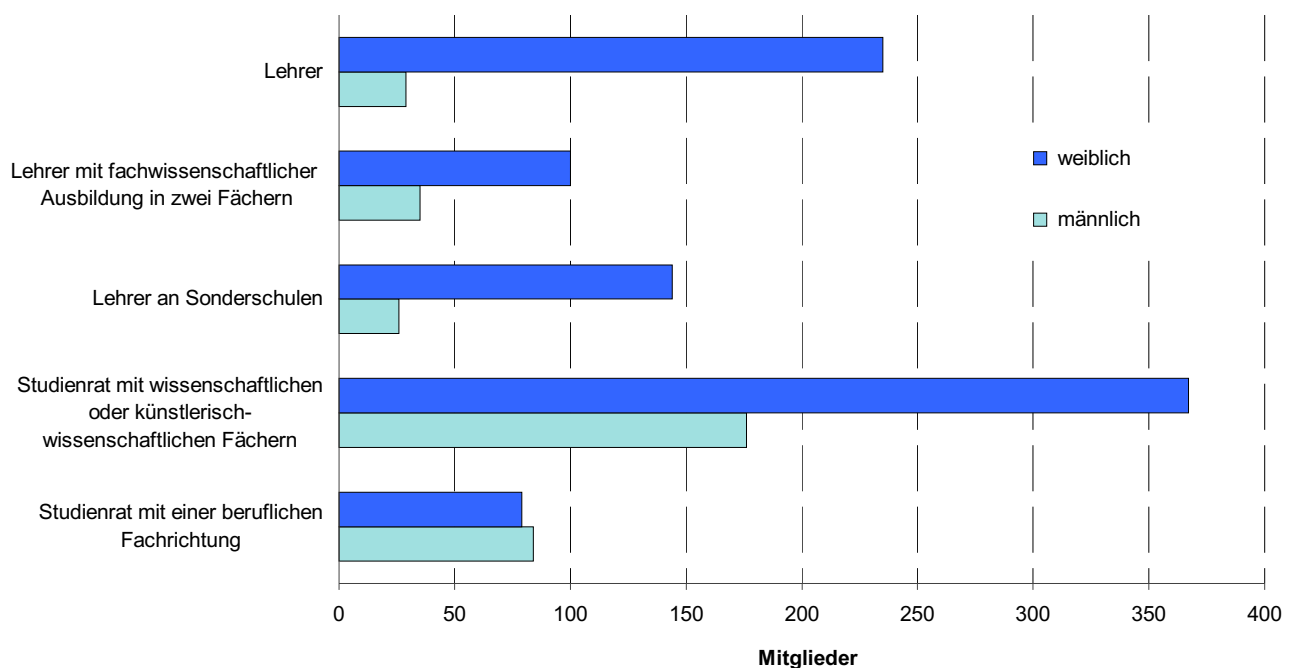
absolut

1. Semester	418	312	111	96	36	26	61	48	180	125	30	17
2. Semester	291	201	46	41	39	27	36	30	116	78	54	25
3. Semester	458	329	82	75	49	38	60	54	202	128	65	34
4. Semester und höher	108	83	25	23	11	9	13	12	45	36	14	3
Insgesamt	1 275	925	264	235	135	100	170	144	543	367	163	79

in Prozent

1. Semester	32,8	33,7	42,0	40,9	26,7	26,0	35,9	33,3	33,1	34,1	18,4	21,5
2. Semester	22,8	21,7	17,4	17,4	28,9	27,0	21,2	20,8	21,4	21,3	33,1	31,6
3. Semester	35,9	35,6	31,1	31,9	36,3	38,0	35,3	37,5	37,2	34,9	39,9	43,0
4. Semester und höher	8,5	9,0	9,5	9,8	8,1	9,0	7,6	8,3	8,3	9,8	8,6	3,8
Insgesamt	100	100	100	100	100	100	100	100	100	100	100	100

3 Mitglieder an Schulpraktischen Seminaren in Berlin am 1. Januar 2006 nach Lehramt und Geschlecht



5 Mitglieder an Schulpraktischen Seminaren in Berlin am 1. Januar 2006 nach Alter, Lehramt und Geschlecht

Alter ¹⁾	Ins- gesamt	Darunter weiblich	Lehramt									
			Lehrer		Lehrer mit fach- wissenschaftlicher Ausbildung in zwei Fächern		Lehrer an Sonderschulen		Studienrat mit			
									wissenschaft. oder künstl.- wissenschaftl. Fächern		einer beruflichen Fachrichtung	
			ins- gesamt	darunter weiblich	ins- gesamt	darunter weiblich	ins- gesamt	darunter weiblich	ins- gesamt	darunter weiblich	ins- gesamt	darunter weiblich
	1	2	3	4	5	6	7	8	9	10	11	12

absolut

24 Jahre	–	–	–	–	–	–	–	–	–	–	–	–
25 Jahre	9	9	4	4	1	1	1	1	2	2	1	1
26 Jahre	25	24	8	8	3	3	3	3	7	7	4	3
27 Jahre	60	55	21	21	9	8	5	5	22	20	3	1
28 Jahre	93	79	18	18	8	6	18	17	45	35	4	3
29 Jahre	120	87	21	19	14	11	14	12	61	38	10	7
30 Jahre	136	109	31	30	15	12	21	20	60	41	9	6
31 Jahre	123	91	23	22	6	4	19	17	63	39	12	9
32 Jahre	110	78	17	15	5	4	18	15	58	40	12	4
33 Jahre	88	67	19	18	11	10	11	10	43	27	4	2
34 Jahre	72	53	15	13	8	8	15	11	21	15	13	6
35 Jahre u. älter	439	273	87	67	55	33	45	33	161	103	91	37
Insgesamt	1 275	925	264	235	135	100	170	144	543	367	163	79

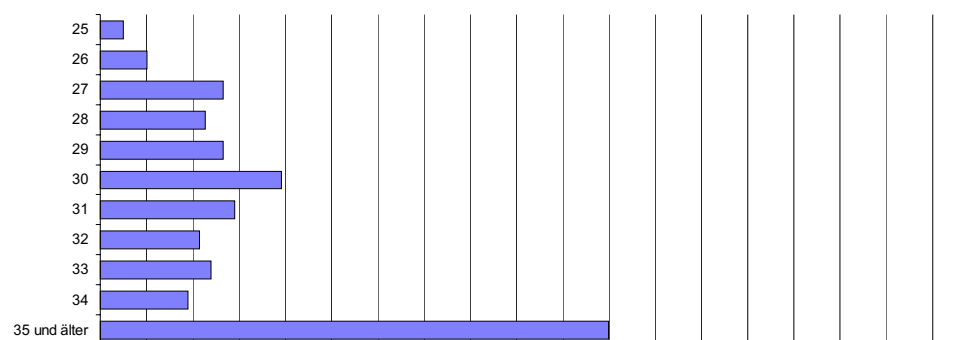
in Prozent

24 Jahre	–	–	–	–	–	–	–	–	–	–	–	–
25 Jahre	0,7	1,0	1,5	1,7	0,7	1,0	0,6	0,7	0,4	0,5	0,6	1,3
26 Jahre	2,0	2,6	3,0	3,4	2,2	3,0	1,8	2,1	1,3	1,9	2,5	3,8
27 Jahre	4,7	5,9	8,0	8,9	6,7	8,0	2,9	3,5	4,1	5,4	1,8	1,3
28 Jahre	7,3	8,5	6,8	7,7	5,9	6,0	10,6	11,8	8,3	9,5	2,5	3,8
29 Jahre	9,4	9,4	8,0	8,1	10,4	11,0	8,2	8,3	11,2	10,4	6,1	8,9
30 Jahre	10,7	11,8	11,7	12,8	11,1	12,0	12,4	13,9	11,0	11,2	5,5	7,6
31 Jahre	9,6	9,8	8,7	9,4	4,4	4,0	11,2	11,8	11,6	10,6	7,4	11,4
32 Jahre	8,6	8,4	6,4	6,4	3,7	4,0	10,6	10,4	10,7	10,9	7,4	5,1
33 Jahre	6,9	7,2	7,2	7,7	8,1	10,0	6,5	6,9	7,9	7,4	2,5	2,5
34 Jahre	5,6	5,7	5,7	5,5	5,9	8,0	8,8	7,6	3,9	4,1	8,0	7,6
35 Jahre u. älter	34,4	29,5	33,0	28,5	40,7	33,0	26,5	22,9	29,7	28,1	55,8	46,8
Insgesamt	100	100	100	100	100	100	100	100	100	100	100	100

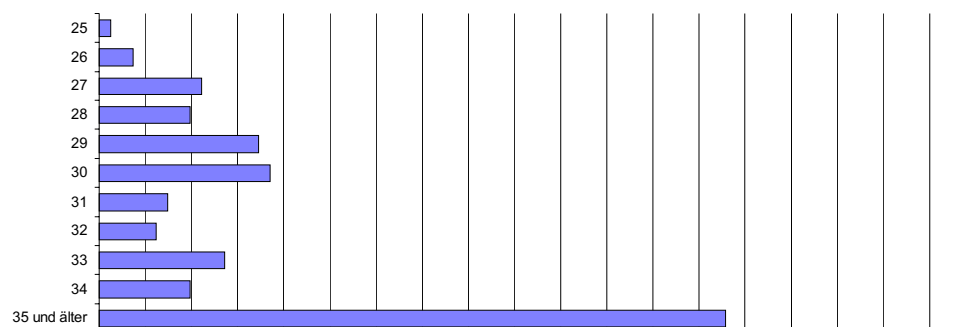
1) am 31.12.2005

4 Mitglieder an Schulpraktischen Seminaren in Berlin am 1. Januar 2006 nach Lehramt und Alter

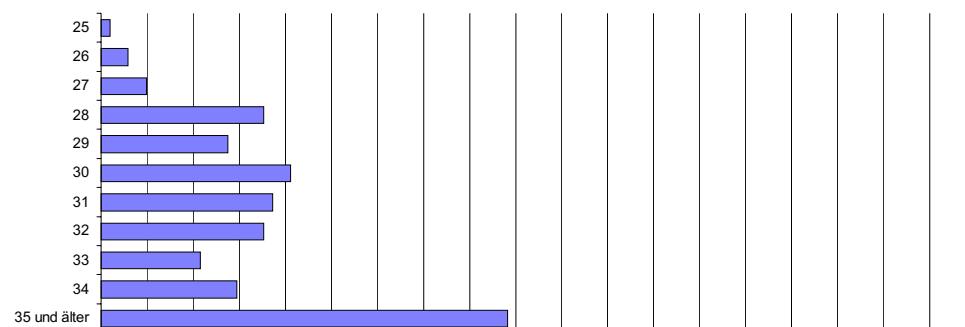
Lehrer



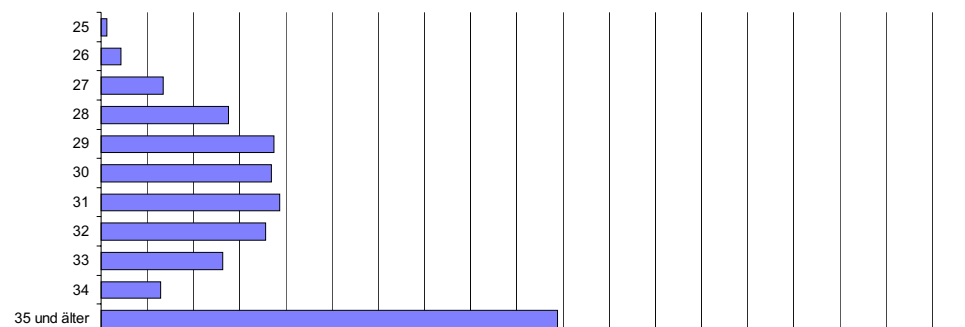
Lehrer mit fachwissen- schaftlicher Ausbildung in zwei Fächern



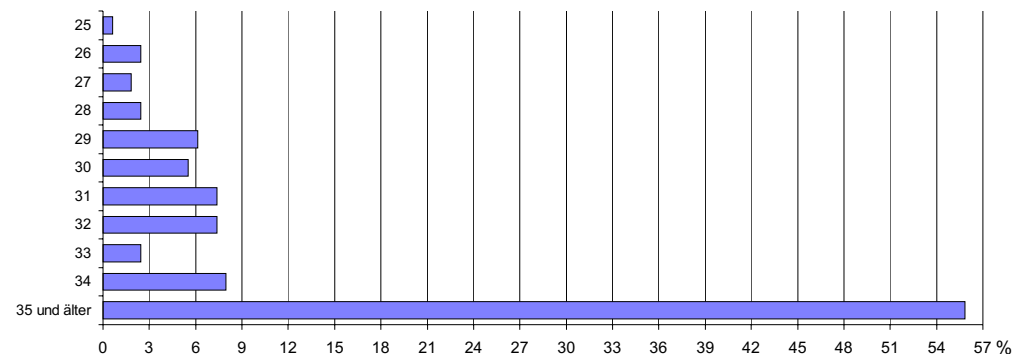
Lehrer an Sonderschulen



Studienrat mit wissen- schaft. oder künstl.- wissenschaftl. Fächern



Studienrat mit einer beruflichen Fachrichtung



6 Mitglieder an Schulpraktischen Seminaren in Berlin am 1. Januar 2006 und Prüfungsteilnehmer mit im Jahr 2005 erfolgreich abgelegter Zweiter Staatsprüfung nach Fachseminaren, Geschlecht und Lehramt

Fachseminar	Teilnehmer am 1. 1. 2006			Prüfungsteilnehmer mit erfolgreich abgelegter Zweiter Staatsprüfung im Jahr 2005		
	insgesamt		darunter weiblich ¹⁾	insgesamt		darunter weiblich ²⁾
	absolut ¹⁾	in Prozent der teilnehmenden Personen		absolut ²⁾	in Prozent der teilnehmenden Personen	
	1	2	3	4	5	6

Lehrer

Arbeitslehre/Technik	–	–	–	–	–	–
Bildende Kunst	17	6,4	17	20	10,8	19
Biologie	14	5,3	14	16	8,6	16
Deutsch	56	21,2	52	46	24,9	44
Englisch	53	20,1	52	31	16,8	30
Erdkunde	16	6,1	11	15	8,1	12
Geschichte	12	4,5	10	1	0,5	–
Mathematik	30	11,4	28	3	1,6	3
Musik	23	8,7	18	10	5,4	7
Physik	–	–	–	1	0,5	–
Sozialkunde	10	3,8	9	9	4,9	7
Sport	33	12,5	24	33	17,8	24
Vorfachlicher Unterricht	264	100,0	235	–	–	–
Insgesamt	528	200,0	470	185	100,0	162

Lehrer mit fachwissenschaftlicher Ausbildung in zwei Fächern

Arbeitslehre/Haushalt	14	10,4	11	6	8,7	6
Arbeitslehre/Technik	2	1,5	1	7	10,1	3
Bildende Kunst	30	22,2	19	11	15,9	7
Biologie	20	14,8	15	12	17,4	11
Chemie	1	0,7	1	1	1,4	1
Deutsch	58	43,0	47	31	44,9	26
Englisch	29	21,5	24	16	23,2	15
Erdkunde	24	17,8	19	8	11,6	5
Französisch	9	6,7	9	1	1,4	1
Geschichte	20	14,8	14	10	14,5	7
Informatik	–	–	–	–	–	–
Latein	–	–	–	1	1,4	1
Mathematik	9	6,7	6	3	4,3	3
Musik	12	8,9	9	7	10,1	6
Physik	5	3,7	2	2	2,9	2
Religionslehre, evangelisch	2	1,5	2	2	2,9	2
Religionslehre, katholisch	–	–	–	–	–	–
Russisch	4	3,0	3	1	1,4	1
Sozialkunde	16	11,9	6	9	13,0	4
Sport	15	11,1	12	10	14,5	9
Insgesamt	270	200,0	200	138	200,0	110

Noch: 6 Mitglieder an Schulpraktischen Seminaren in Berlin am 1. Januar 2006 und Prüfungsteilnehmer mit im Jahr 2005 erfolgreich abgelegter Zweiter Staatsprüfung nach Fachseminaren, Geschlecht und Lehramt

Fachseminar	Teilnehmer am 1. 1. 2006			Prüfungsteilnehmer mit erfolgreich abgelegter Zweiter Staatsprüfung im Jahr 2005		
	insgesamt		darunter weiblich ¹⁾	insgesamt		darunter weiblich ¹⁾
	absolut ¹⁾	in Prozent der teilnehmenden Personen		absolut ¹⁾	in Prozent der teilnehmenden Personen	
	1	2	3	4	5	6

Lehrer an Sonderschulen

Blindenpädagogik	10	5,9	6	11	10,0	11
Gehörlosenpädagogik	36	21,2	35	21	19,1	19
Geistigbehindertenpädagogik	53	31,2	39	31	28,2	23
Körperbehindertenpädagogik	33	19,4	27	30	27,3	27
Lernbehindertenpädagogik	85	50,0	70	53	48,2	47
Schwerhörigenpädagogik	18	10,6	15	8	7,3	8
Sehbehindertenpädagogik	6	3,5	5	5	4,5	5
Sprachbehindertenpädagogik	74	43,5	69	51	46,4	47
Verhaltensgestörtenpädagogik	25	14,7	22	10	9,1	5
Insgesamt	340	200,0	288	220	200,0	192

Studienrat mit wissenschaftlichen oder künstlerisch-wissenschaftlichen Fächern

Bildende Kunst	23	4,2	18	19	5,8	17
Bildende Kunst (Großfach)	30	5,5	22	22	6,7	12
Biologie	107	19,7	80	39	11,9	24
Chemie	32	5,9	15	15	4,6	11
Deutsch	171	31,5	124	114	34,8	82
Englisch	154	28,4	118	89	27,1	65
Erdkunde	44	8,1	29	39	11,9	17
Französisch	89	16,4	85	54	16,5	46
Geschichte	88	16,2	53	57	17,4	29
Griechisch	2	0,4	2	3	0,9	2
Humanistische Lebenskunde	1	0,2	1	–	–	–
Informatik	11	2,0	–	3	0,9	1
Italienisch	5	0,9	5	2	0,6	1
Latein	18	3,3	15	15	4,6	11
Mathematik	58	10,7	24	37	11,3	20
Musik	41	7,6	23	19	5,8	10
Philosophie	13	2,4	7	8	2,4	5
Physik	34	6,3	7	12	3,7	7
Religionslehre, evangelisch	4	0,7	2	5	1,5	3
Religionslehre, katholisch	3	0,6	1	–	–	–
Russisch	4	0,7	4	6	1,8	4
Sozialkunde	36	6,6	22	25	7,6	10
Spanisch	37	6,8	32	27	8,2	23
Sport	81	14,9	45	46	14,0	26
Werken	–	–	–	–	–	–
Insgesamt	1 086	200,0	734	656	200,0	426

Fußnoten siehe Seite 16

Noch: 6 Mitglieder an Schulpraktischen Seminaren in Berlin am 1. Januar 2006 und Prüfungsteilnehmer mit im Jahr 2005 erfolgreich abgelegter Zweiter Staatsprüfung nach Fachseminaren, Geschlecht und Lehramt

Fachseminar	Teilnehmer am 1. 1. 2006			Prüfungsteilnehmer mit erfolgreich abgelegter Zweiter Staatsprüfung im Jahr 2005		
	insgesamt		darunter weiblich ¹⁾	insgesamt		darunter weiblich ¹⁾
	absolut ¹⁾	in Prozent der teilnehmenden Personen		absolut ¹⁾	in Prozent der teilnehmenden Personen	
	1	2	3	4	5	6

Studienrat mit einer beruflichen Fachrichtung

Bautechnik	17	10,4	4	14	12,8	4
Betriebliches Rechnungswesen	44	27,0	28	33	30,3	11
Bildende Kunst	–	–	–	3	2,8	2
Biologie	4	2,5	4	7	6,4	7
Biologie, berufsbezogen	5	3,1	3	3	2,8	3
Chemie	8	4,9	4	6	5,5	4
Chemie, berufsbezogen	1	0,6	1	2	1,8	1
Deutsch	5	3,1	5	3	2,8	3
Drucktechnik	–	–	–	–	–	–
Druck- und Medientechnik	2	1,2	1	3	2,8	3
Elektrotechnik	8	4,9	–	5	4,6	1
Elektrotechnik/Energie	–	–	–	1	0,9	–
Elektrotechnik/Nachrichtentechnik	–	–	–	1	0,9	1
Englisch	1	0,6	1	7	6,4	7
Erdkunde	1	0,6	1	1	0,9	–
Ernährungswissenschaft	19	11,7	11	13	11,9	12
Ernährung/Hauswirtschaft	–	–	–	–	–	–
Ernährung/Lebensmittelchemie	–	–	–	–	–	–
Ernährung/Lebensmitteltechnologie	1	0,6	–	1	0,9	1
Farb- und Raumgestaltung	9	5,5	6	2	1,8	2
Französisch	1	0,6	–	–	–	–
Geschichte	–	–	–	2	1,8	2
Informatik	3	1,8	–	–	–	–
Informationsverarbeitung	6	3,7	–	1	0,9	–
Land- und Gartenbau	4	2,5	3	3	2,8	3
Mathematik	28	17,2	6	15	13,8	5
Metalltechnik	19	11,7	6	7	6,4	4
Metalltechnik (Feinwerktechnik)	–	–	–	1	0,9	1
Metalltechnik (Fertigungstechnik)	1	0,6	–	1	0,9	–
Metalltechnik (Kfz-Technik)	1	0,6	–	2	1,8	–
Physik	2	1,2	–	3	2,8	1
Physik, berufsbezogen	–	–	–	1	0,9	–
Psychologie	3	1,8	2	1	0,9	1
Rechtskunde	1	0,6	1	–	–	–
Sozialkunde	49	30,1	21	26	23,9	15
Sozialpädagogik/Sozialpflege	7	4,3	4	4	3,7	2
Soziologie	4	2,5	2	1	0,9	–
Spanisch	1	0,6	1	–	–	–
Sport	5	3,1	1	1	0,9	1
Textiltechnik	1	0,6	1	1	0,9	1
Unterricht an Sonderschulen	3	1,8	2	–	–	–
Wirtschaftslehre	62	38,0	39	43	39,4	20
Insgesamt	326	200,0	158	218	200,0	118

1) Mehrfachzählung entsprechend der Teilnahme an Fachseminaren

2) Mehrfachzählung entsprechend der Teilnahme an Prüfungen

7 Mitglieder an Schulpraktischen Seminaren in Berlin am 1. Januar 2006 nach der Teilnahme an Fachseminaren, dem Jahr der voraussichtlichen Beendigung des Vorbereitungsdienstes, Geschlecht und Lehramt

Fachseminar	Ins- gesamt ¹⁾	Voraussichtliches Jahr der Beendigung des Vorbereitungsdienstes					
		2006			2007 und später		
		insgesamt		darunter weiblich	insgesamt		darunter weiblich
		absolut	% von Sp. 1		absolut	% von Sp. 1	
	1	2	3	4	5	6	7

Lehrer

Bildende Kunst	17	7	41,2	7	10	58,8	10
Biologie	14	5	35,7	5	9	64,3	9
Deutsch	56	17	30,4	16	39	69,6	36
Englisch	53	17	32,1	17	36	67,9	35
Erdkunde	16	5	31,3	4	11	68,8	7
Geschichte	12	4	33,3	3	8	66,7	7
Mathematik	30	13	43,3	13	17	56,7	15
Musik	23	13	56,5	10	10	43,5	8
Physik	–	–	–	–	–	–	–
Sozialkunde	10	5	50,0	4	5	50,0	5
Sport	33	11	33,3	9	22	66,7	15
Vorfachlicher Unterricht	264	97	36,7	88	167	63,3	147
Insgesamt	528	194	36,7	176	334	63,3	294

Lehrer mit fachwissenschaftlicher Ausbildung in zwei Fächern

Arbeitslehre	5	–	–	–	5	100,0	3
Arbeitslehre/Haushalt	9	5	55,6	5	4	44,4	3
Arbeitslehre/Technik	2	1	50,0	1	1	50,0	–
Bildende Kunst	30	12	40,0	9	18	60,0	10
Biologie	20	9	45,0	7	11	55,0	8
Chemie	1	–	–	–	1	100,0	1
Deutsch	58	25	43,1	22	33	56,9	25
Englisch	29	12	41,4	11	17	58,6	13
Erdkunde	24	13	54,2	10	11	45,8	9
Französisch	9	3	33,3	3	6	66,7	6
Geschichte	20	9	45,0	6	11	55,0	8
Latein	–	–	–	–	–	–	–
Mathematik	9	2	22,2	2	7	77,8	4
Musik	12	5	41,7	3	7	58,3	6
Physik	5	1	20,0	–	4	80,0	2
Religionslehre, evangelisch	2	1	50,0	1	1	50,0	1
Russisch	4	2	50,0	2	2	50,0	1
Sozialkunde	16	10	62,5	4	6	37,5	2
Sport	15	8	53,3	6	7	46,7	6
Insgesamt	270	118	43,7	92	152	56,3	108

Fußnoten siehe Seite 19

Noch: 7 Mitglieder an Schulpraktischen Seminaren in Berlin am 1. Januar 2006 nach der Teilnahme an Fachseminaren, dem Jahr der voraussichtlichen Beendigung des Vorbereitungsdienstes, Geschlecht und Lehramt

Fachseminar	Ins- gesamt ¹⁾	Voraussichtliches Jahr der Beendigung des Vorbereitungsdienstes					
		2006			2007 und später		
		insgesamt		darunter weiblich	insgesamt		darunter weiblich
		absolut	% von Sp. 1		absolut	% von Sp. 1	
	1	2	3	4	5	6	7

Lehrer an Sonderschulen²⁾

Blindenpädagogik	10	1	10,0	1	9	90,0	5
Gehörlosenpädagogik	36	10	27,8	10	26	72,2	25
Geistigbehindertenpädagogik	53	20	37,7	16	33	62,3	23
Körperbehindertenpädagogik	33	15	45,5	14	18	54,5	13
Lernbehindertenpädagogik	85	35	41,2	30	50	58,8	40
Schwerhörigenpädagogik	18	7	38,9	6	11	61,1	9
Sehbehindertenpädagogik	6	3	50,0	3	3	50,0	2
Sprachbehindertenpädagogik	74	30	40,5	28	44	59,5	41
Verhaltensgestörtenpädagogik	25	7	28,0	6	18	72,0	16
Insgesamt	340	128	37,6	114	212	62,4	174

Studienrat mit wissenschaftlichen oder künstlerisch-wissenschaftlichen Fächern

Bildende Kunst	23	7	30,4	5	16	69,6	13
Bildende Kunst (Großfach)	30	14	46,7	12	16	53,3	10
Biologie	107	47	43,9	33	60	56,1	47
Chemie	32	12	37,5	4	20	62,5	11
Deutsch	171	77	45,0	49	94	55,0	75
Englisch	154	57	37,0	41	97	63,0	77
Erdkunde	44	18	40,9	10	26	59,1	19
Französisch	89	38	42,7	35	51	57,3	50
Geschichte	88	40	45,5	24	48	54,5	29
Griechisch	2	1	50,0	1	1	50,0	1
Humanistische Lebenskunde	1	1	100,0	1	–	–	–
Informatik	11	4	36,4	–	7	63,6	–
Italienisch	5	2	40,0	2	3	60,0	3
Latein	18	8	44,4	6	10	55,6	9
Mathematik	58	24	41,4	8	34	58,6	16
Musik	41	17	41,5	9	24	58,5	14
Philosophie	13	5	38,5	2	8	61,5	5
Physik	34	15	44,1	3	19	55,9	4
Religionslehre, evangelisch	4	2	50,0	1	2	50,0	1
Religionslehre, katholisch	3	1	33,3	–	2	66,7	1
Russisch	4	3	75,0	3	1	25,0	1
Sozialkunde	36	14	38,9	9	22	61,1	13
Spanisch	37	18	48,6	16	19	51,4	16
Sport	81	35	43,2	22	46	56,8	23
Insgesamt	1 086	460	42,4	296	626	57,6	438

Fußnoten siehe Seite 19

Noch: 7 Mitglieder an Schulpraktischen Seminaren in Berlin am 1. Januar 2005 nach der Teilnahme an Fachseminaren, dem Jahr der voraussichtlichen Beendigung des Vorbereitungsdienstes, Geschlecht und Lehramt

Fachseminar	Ins- gesamt ¹⁾	Voraussichtliches Jahr der Beendigung des Vorbereitungsdienstes					
		2006			2007 und später		
		insgesamt		darunter weiblich	insgesamt		darunter weiblich
		absolut	% von Sp. 1		absolut	% von Sp. 1	
	1	2	3	4	5	6	7
Studienrat mit einer beruflichen Fachrichtung							
Bautechnik	17	7	41,2	2	10	58,8	2
Betriebliches Rechnungswesen	44	24	54,5	13	20	45,5	15
Bildende Kunst	–	–	–	–	–	–	–
Biologie	4	–	–	–	4	100,0	4
Biologie, berufsbezogen	5	2	40,0	1	3	60,0	2
Chemie	8	3	37,5	2	5	62,5	2
Chemie, berufsbezogen	1	–	–	–	1	100	1
Deutsch	5	3	60,0	3	2	40,0	2
Druck- und Medientechnik	2	–	–	–	2	100	1
Elektrotechnik	8	4	50,0	–	4	50,0	–
Elektrotechnik/Energie	–	–	–	–	–	–	–
Elektrotechnik/Nachrichtentechnik	–	–	–	–	–	–	–
Englisch	1	–	–	–	1	100,0	1
Erdkunde	1	1	100,0	1	–	–	–
Ernährungswissenschaft	19	3	15,8	2	16	84,2	9
Ernährung/Hauswirtschaft	–	–	–	–	–	–	–
Ernährung/Lebensmittelchemie	–	–	–	–	–	–	–
Ernährung/Lebensmitteltechnologie	1	1	100,0	–	–	–	–
Farb- und Raumgestaltung	9	6	66,7	3	3	33,3	3
Französisch	1	1	100,0	–	–	–	–
Geschichte	–	–	–	–	–	–	–
Informatik	3	–	–	–	3	100,0	–
Informationsverarbeitung	6	2	33,3	–	4	66,7	–
Land- und Gartenbau	4	2	50,0	1	2	50,0	2
Mathematik	28	14	50,0	3	14	50,0	3
Metalltechnik	19	8	42,1	3	11	57,9	3
Metalltechnik (Feinwerktechnik)	–	–	–	–	–	–	–
Metalltechnik (Fertigungstechnik)	1	1	100,0	–	–	–	–
Metalltechnik (Kfz-Technik)	1	1	100,0	–	–	–	–
Physik	2	–	–	–	2	100,0	–
Physik, berufsbezogen	–	–	–	–	–	–	–
Psychologie	3	2	66,7	1	1	33,3	1
Rechtskunde	1	–	–	–	1	100,0	1
Sozialkunde	49	22	44,9	8	27	55,1	13
Sozialpädagogik/Sozialpflege	7	4	57,1	2	3	42,9	2
Soziologie	4	2	50,0	1	2	50,0	1
Spanisch	1	–	–	–	1	100,0	1
Sport	5	1	20,0	–	4	80,0	1
Textiltechnik	1	1	100,0	1	–	–	–
Unterricht an Sonderschulen	3	2	66,7	1	1	33,3	1
Wirtschaftslehre	62	33	53,2	18	29	46,8	21
Insgesamt	326	150	46,0	66	176	54,0	92

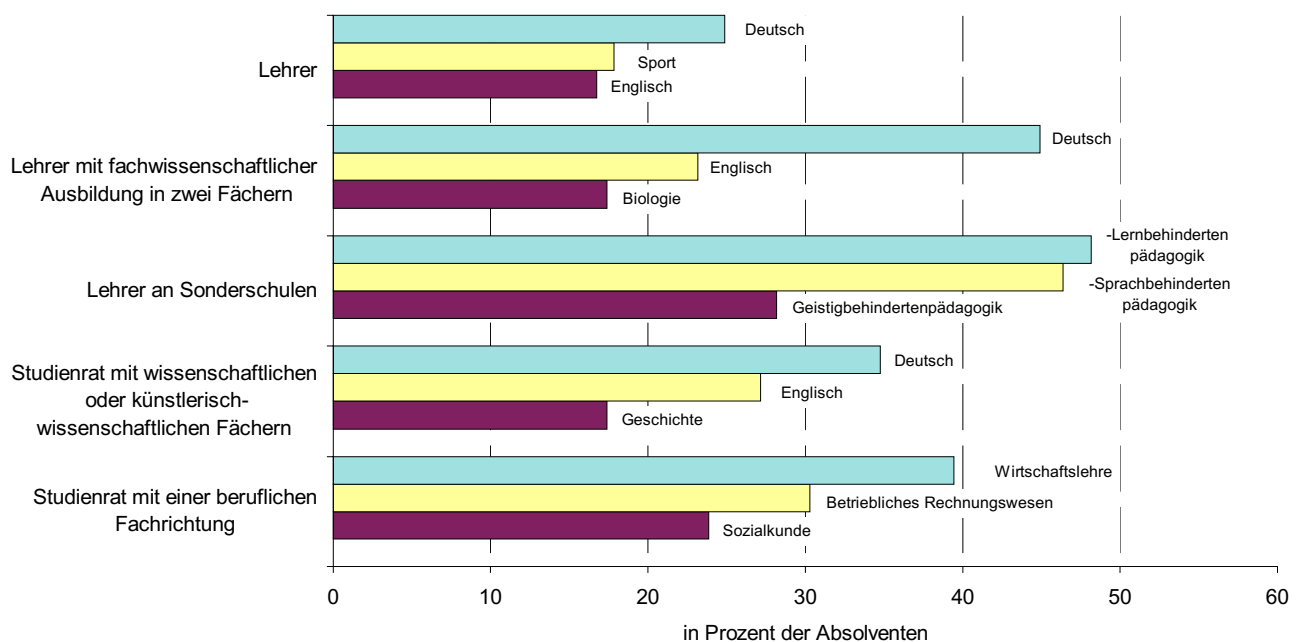
1) Mehrfachzählung entsprechend der Teilnahme an Seminaren

2) Unterricht an Sonderschulen zählt im Gegensatz zu den Vorjahren nicht als Fachseminar

8 Schulpraktische Seminare, Lehrpersonen und wöchentlich von ihnen geleitete Veranstaltungs- und Sitzungsstunden in Berlin am 1. Januar 2006 nach Lehramt und Beschäftigungsverhältnis

Lehramt	Anzahl der Semi- nare	Lehrpersonen						Wöchentlich geleitete Veranstaltungs- und Sitzungsstunden von Lehrpersonen			
		ins- gesamt	Beschäftigungsverhältnis			Umfang der Beschäftigung		ins- gesamt	Beschäftigungsverhältnis		
			Leiter des Seminars	Fach- seminar- leiter	Haupt- amtlicher Fach- seminar- leiter	haupt- beruflich	stunden- weise		Leiter des Seminars	Fach- seminar- leiter	Haupt- amtlicher Fach- seminar- leiter
	1	2	3	4	5	6	7	8	9	10	11
Amt des Lehrers und des Lehrers mit fachwissen- schaftlicher Ausbildung in zwei Fächern	13	99	11	80	8	19	80	330	66	240	24
Amt des Lehrers an Sonderschulen	4	46	4	42	–	4	42	150	24	126	–
Amt des Studienrats mit wissenschaftl. oder künstl.- wissenschaftl. Fächern	15	136	15	118	3	18	118	574	90	472	12
Amt des Studienrats mit einer beruflichen Fachrichtung	4	47	4	42	1	5	42	196	24	168	4
Insgesamt	36	328	34	282	12	46	282	1 250	204	1 006	40

5 Die häufigsten Prüfungsfächer (Lehrbefähigungen) der Absolventen der Schulpraktischen Seminare in Berlin mit erfolgreich abgelegter Zweiter Staatsprüfung im Jahr 2005 nach Lehramt



Datenangebot aus dem Sachgebiet

Datenangebot

Die in diesem Bericht enthaltenen Tabellen geben die gängigsten Kombinationen der aufgelisteten Merkmale wieder. Für den Informationsbedarf, der damit nicht abgedeckt werden kann, werden **Sonderauswertungen** erstellt.

Die Merkmale und deren Gliederung sind auf Seite 5 dieses Berichtes dargestellt.

Lieferung

Bestellte Tabellen oder Daten werden kurzfristig entweder als Ausdruck oder als Excel-Datei (Version 4 bis 97) erstellt. Die Lieferung der Ergebnisse erfolgt dann entweder über **E-Mail** oder **Fax** (bis maximal 10 Seiten) bzw. als **Ausdruck**, **Diskette** oder **CD-ROM** durch die Post. Selbstabholer können die Ergebnisse direkt beim Statistischen Landesamt abholen.

Kosten

Die Leistungen sind nach dem Kostentarif des Statistischen Landesamtes grundsätzlich kostenpflichtig. Ausgenommen davon sind unmittelbare Berliner Landesbehörden (z. B. Senatsverwaltungen und Bezirksamter), Mitglieder des Abgeordnetenhauses, Berliner Mitglieder des Bundestages und des Europäischen Parlaments, Journalisten sowie Dienststellen, Behörden und Ämter, mit denen ein Schriftenaustausch besteht. Kosten für Sonderauswertungen werden nach Aufwand berechnet. Die Zahlung erfolgt auf Rechnung, die Zahlungsfrist beträgt vier Wochen.

Information und Beratung

Nähere Auskünfte zu Information und Beratung finden Sie auf Seite 2.

Weitere Veröffentlichungen zum Thema

Schule, Berufsbildung und Ausbildungsförderung

- Allgemein bildende Schulen in Berlin
-Schulen, Klassen und Schüler-jährlich, 354 Seiten
6,00 EUR
Bestell-Nr.: 140.1/140.8
- Allgemein bildende Schulen in Berlin
-Schülerbewegung-jährlich, 316 Seiten
4,00 EUR
Bestell-Nr.: 140.1a.
- Berufliche Schulen in Berlin
jährlich, 49 Seiten
Teil I
8,00 EUR
Bestell-Nr.: 140.2
- Berufliche Schulen in Berlin
jährlich, 59 Seiten
Teil II
12,00 EUR
Bestell-Nr.: 140.2D
- Auszubildende und Prüfungen in Berlin
jährlich, 31 Seiten
6,00 EUR
Bestell-Nr.: 140.3
- Ausbildungsförderung in Berlin
jährlich, 23 Seiten
4,00 EUR
Bestell-Nr.: 140.5
- Volkshochschulen und Musikschulen in Berlin (bis Berichtsjahr 2000)
jährlich, 22 Seiten
4,00 EUR
Bestell-Nr.: 140.6
- Lehrgänge des Zweiten Bildungsweges in Berlin
jährlich, 23 Seiten
4,00 EUR
Bestell-Nr.: 140.7
- **Hinweis:**
Der bisherige Statistische Bericht B V 8 "Vorschulerziehung in Berlin" ist (bis auf Bezirksdaten) ab Schuljahr 1996/97 bis 2004/05 in den Bericht B I 1 "Allgemein bildende Schulen in Berlin - Schulen, Klassen und Schüler" integriert.

Allgemeines Informationsangebot

Datenmaterial auf Papier, Diskette oder im Internet zu folgenden Themen:

- Gebiet (regionales Bezugssystem)
- Bevölkerung und Bevölkerungsbewegung (Geburten, Sterbefälle, Zu- und Fortzüge)
- Mikrozensus (Haushalte, Familien, Sozialstruktur)
- Gesundheitswesen
- Wahlen (Ergebnisse)
- Schule, Berufsbildung, Ausbildungsförderung
- Kultur, Freizeit, Sport
- Hochschulen (Fach- und Hochschulen, Universitäten, Studenten)
- Rechtspflege
- Öffentliche Sozialleistungen (Jugendhilfe, Sozialhilfe, Wohngeld)
- Polizeiliche Kriminalitätsstatistik, Verkehr
- Verarbeitendes Gewerbe
- Bautätigkeit und Wohnungen
- Handel, Gastgewerbe
- Verdienste, Handwerk
- Landwirtschaft, Umwelt, Energie- und Wasserversorgung
- Volkswirtschaftliche Gesamtrechnungen
- Öffentliche Finanzen, Personal im Öffentlichen Dienst
- Preise, laufende Wirtschaftsrechnungen
- Steuern
- Unternehmen und Arbeitsstätten, Unternehmensregister

Veröffentlichungen

Statistisches Jahrbuch

Kompendium zu Berlin in Jahresdaten aus allen Bereichen der amtlichen Statistik

Monatschrift

Beiträge zu Methodik und Ergebnissen statistischer Erhebungen

Statistische Berichte

Tabellen und Kurzerläuterungen zu Ergebnissen der verschiedenen Sachgebiete der amtlichen Statistik

Faltblätter

Informationen kurz und knapp zum Tourismus, zur Umwelt, zu Bildung und Kultur, zum Mikrozensus

Verzeichnis

der Veröffentlichungen

Überblick über alle vom Statistischen Landesamt Berlin herausgegebenen Veröffentlichungen auf Papier, Diskette und CD.

Bestellung

Statistisches Landesamt Berlin
- Vertrieb -
10306 Berlin

Firma bzw. Name, Vorname

Ansprechpartner/in

Straße, Hausnummer

Postleitzahl, Ort

Telefon einschl. Vorwahl

Telefax einschl. Vorwahl

E-Mail

Anzahl	Bestell-Nr.	Bezeichnung	Zeitraum	Einzelpreis

Bestellmöglichkeiten:

An obenstehende Adresse
Telefon: 030 - 9021 3434
Fax: 030 - 9021 3655
E-Mail: info@statistik-berlin.de

Liefermöglichkeiten:

- ☐ Postversand und Rechnung (zzgl. Versandkostenpauschale)
☐ Fax (max. 10 Seiten)
☐ E-Mail (max. 2 MB)

Datum

Unterschrift

Liefer- und Zahlungsbedingungen für Produkte und Leistungen des Statistischen Landesamtes Berlin Stand: 1. Januar 2002

Allgemeines

Allgemeine Geschäftsbedingungen des Bestellers sind ausgeschlossen. Die Lieferungen des Statistischen Landesamtes Berlin unterliegen nicht der Umsatz-(Mehrwert-)steuerpflicht. Aufträge für Sonderauswertungen werden nur angenommen, wenn sie ohne Zurückstellen gesetzlicher Aufgaben zu erledigen sind. Sonderauswertungen und Aufträge mit einem Wert von mehr als 25,00 EUR werden erst bearbeitet, wenn der Besteller den Auftrag schriftlich erteilt. Das Statistische Landesamt Berlin haftet nicht für Schäden, die aus der Verwendung der Produkte entstehen, außer für solche Schäden, die auf einer grob fahrlässigen Vertragsverletzung beruhen. Erfüllungsort ist Berlin. Gerichtsstand ist – je nach Zuständigkeit – das Amtsgericht Lichtenberg bzw. das Landgericht Berlin.

Abonnements

Regelmäßig erscheinende Veröffentlichungen können im Abonnement bezogen werden. Die Kündigung von Abonnements ist zum 30.6. oder 31.12. eines jeden Jahres mit einer Frist von sechs Wochen möglich und bedarf der Schriftform.

Es gelten die jeweils aktuellen Preise, auch wenn sie während der Vertragslaufzeit geändert werden.

Lieferung / Versandkosten

Die Lieferung erfolgt auf Rechnung und Gefahr des Bestellers. Richtig erfolgte Lieferungen werden nicht umgetauscht oder zurückgenommen. Beanstandungen wegen unrichtiger oder unvollständiger Sendung müssen innerhalb von 14 Tagen nach Empfang der Lieferung geltend gemacht werden.

Bei entgeltpflichtigen Produkten trägt der Besteller auch die Versandkosten (mindestens 1,50 EUR).

Rechnungen / Mahnungen

Der Rechnungsbetrag ist innerhalb von 4 Wochen ohne jeglichen Abzug auf eines der in der Rechnung angegebenen Konten – unter Angabe des Buchungs- und Kassenzzeichens – zu überweisen. Rechnungen für Abonnements werden jeweils zum Quartalsende ausgestellt. Die Lieferung bleibt bis zur vollständigen Bezahlung Eigentum des Landes Berlin.

Für den Fall des Verzugs entsteht dem Statistischen Landesamt Berlin ein Anspruch auf Zahlung von Verzugszinsen von 5 v.H. über dem jeweils geltenden Basiszinssatz der Deutschen Bundesbank sowie Ersatz des sonst nachweisbaren Verzugschadens. Für jede Mahnung, die nach Eintritt des Verzugs ergeht, sind dem Statistischen Landesamt Berlin Bearbeitungs-, Porto- und Vordruckkosten pauschal in Höhe von 7,50 EUR zu ersetzen.

Weitergabe der Daten

Die Urheberrechte an den Produkten und Leistungen liegen beim Land Berlin, vertreten durch den Direktor des Statistischen Landesamtes Berlin. Eine Vervielfältigung und Veröffentlichung, auch auszugsweise, ist nur mit der Quellenangabe "Statistisches Landesamt Berlin" gestattet. Eine Weitergabe der übermittelten Daten auf maschinenlesbaren Datenträgern oder in elektronischen Netzen bedarf der vorherigen schriftlichen Genehmigung durch das Statistische Landesamt Berlin; die elektronische Form genügt nicht.