

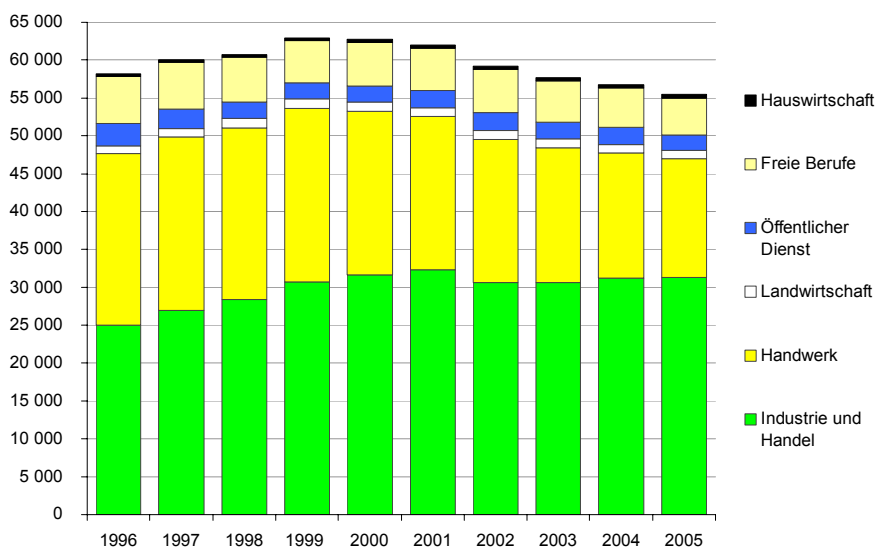
Statistischer Bericht

B II 5 - j 2005

Auszubildende und Prüfungen in Berlin 2005

Auszubildende
Ausbildungsverträge
Prüfungsteilnehmer

**Auszubildende in Berlin 1996 bis 2005 nach
Ausbildungsbereichen**



Information und Beratung

Wir über uns

Der Auftrag des Statistischen Landesamtes Berlin ist im Berliner Landesstatistikgesetz vom 9. Dezember 1992 definiert. Das Amt hat entsprechend den Grundsätzen der Neutralität, Objektivität und wissenschaftlichen Unabhängigkeit Daten unter Verwendung neuester wissenschaftlicher Erkenntnisse, sachgerechter Methoden und Informationstechniken zu sammeln und für die Darstellung politischer, gesellschaftlicher, wirtschaftlicher und ökologischer Zusammenhänge aufzuschlüsseln.

So erreichen Sie uns

Das **Statistische Landesamt Berlin** befindet sich im „Bildungs- und Verwaltungszentrum Friedrichsfelde“ im Bezirk Lichtenberg (Nähe Tierpark Friedrichsfelde).
**Statistisches Landesamt Berlin
Alt-Friedrichsfelde 60
10315 Berlin**

Verkehrsverbindungen:

U-Bahn, Linie U 5 bis Bahnhof „Friedrichsfelde“ (ca. 15 Minuten Fußweg),

S-Bahn, Linien S 5, S 7, S 75 bis Bahnhof „Friedrichsfelde-Ost“ (Anschluss Bus 108 bis Haltestelle „Bildungs- und Verwaltungszentrum“),

Straßenbahn, Linien M17, 27 bis Haltestelle „Am Tierpark“,

Bus, Linie 108 bis Haltestelle „Bildungs- und Verwaltungszentrum“ oder Linie 194 bis Haltestelle „Am Tierpark / Alfred-Kowalke-Straße“.

Veröffentlichungen

Sie können alle Publikationen des Statistischen Landesamtes in unserer **Bibliothek** einsehen.

Öffnungszeiten:

montags bis mittwochs
von 9 bis 15 Uhr,
donnerstags
von 9 bis 17 Uhr
und freitags
von 9 bis 14 Uhr.

Telefon: (030) 9021 3540.

Hier stehen darüber hinaus auch die Veröffentlichungen der anderen Statistischen Ämter der Länder und des Bundes zur Verfügung, ebenso internationale Publikationen, insbesondere Standardwerke zur statistischen Methodenlehre und zu Wirtschafts- und Sozialwissenschaften. Ein aktuelles Verzeichnis unserer Veröffentlichungen ist bei der **Zentralen Information und Beratung** zu erhalten.

Im **Internet** ist das Statistische Landesamt Berlin darüber hinaus mit Eckdaten für Berlin und Online-Datenbanken vertreten:

www.statistik-berlin.de

Informationen

zu dieser Veröffentlichung

Fachbereich Bildung:

Telefon: (030) 9021 3377/3387

Telefax: (030) 9021 3272

E-Mail Internet:

bildung@statistik-berlin.de

Auskunftsstelle:

Zentrale Information und Beratung,
Haus 3, Erdgeschoss
Zimmer 3.005,

Telefon: (030) 9021 3434

Telefax: (030) 9021 3655

E-Mail: info@statistik-berlin.de

Zeichenerklärung

- nichts vorhanden
- () Aussagewert ist eingeschränkt
- . Zahlenwert unbekannt oder geheimgehalten
- x Tabellenfach gesperrt, weil Aussage nicht sinnvoll
- / Zahlenwert nicht sicher genug
- 0 weniger als die Hälfte von 1 in der letzten besetzten Stelle, jedoch mehr als nichts
- p vorläufige Zahl
- ... Angabe fällt später an
- r berichtigte Zahl
- s geschätzte Zahl

Inhaltsverzeichnis

Seite

Information und Beratung	2
Erläuterungen	4
Allgemeine Hinweise	4
Definitionen	4
Erhebungsmerkmale	6
Datenangebot aus dem Sachgebiet	30
Datenangebot	30
Lieferung	30
Kosten	30
Information und Beratung	30
Weitere Veröffentlichungen zum Thema	30
Allgemeines Informationsangebot	31
Bestellung	32
Liefer- und Zahlungsbedingungen	32

• Grafiken

1	Auszubildende mit neu abgeschlossenem Ausbildungsvertrag in Berlin 1995 bis 2005 nach Ausbildungsbereichen	11
2	Anteile der ausländischen Auszubildenden in Berlin 1995 bis 2005 nach Ausbildungsbereichen	11
3	Auszubildende in Berlin am 31. Dezember 2005 nach Geschlecht	12
4	Männliche und weibliche Auszubildende in Berlin am 31. Dezember 2005 in den zehn am stärksten besetzten Ausbildungsberufen	20
5	Auszubildende mit neu abgeschlossenem Ausbildungsvertrag in Berlin 1995 bis 2005 nach schulischer Vorbildung	21
6	Die zehn am häufigsten gewählten Ausbildungsberufe der Ausbildungsanfänger mit Hauptschulabschluss, Realschulabschluss sowie mit Abitur in Berlin 2005	22
7	Vorzeitige Lösungen in Berlin 2001 bis 2005 nach Ausbildungsbereichen	24
8	Erfolg der dualen Ausbildung in Berlin 2001 bis 2005 nach Ausbildungsbereichen	25

• Tabellen

1	Auszubildende, vorzeitig gelöste Ausbildungsverträge und bestandene Prüfungen in Berlin 1994 bis 2005 nach Ausbildungsbereichen	7
2	Auszubildende in Berlin 1994 bis 2005 nach Ausbildungsbereichen und Geschlecht	9
3	Auszubildende in Berlin am 31. Dezember 2005 nach Ausbildungsbereichen und den für die Ausbildung zuständigen Stellen	12
4	Auszubildende in Berlin am 31. Dezember 2005 nach Berufsgruppen, Ausbildungsberufen und Ausbildungsjahren sowie 2005 vorzeitig gelöste Ausbildungsverträge	13
5	Auszubildende in Berlin 2005 mit neu abgeschlossenem Ausbildungsvertrag nach Alter	20
6	Auszubildende mit neu abgeschlossenem Ausbildungsvertrag in Berlin am 31. Dezember 2005 nach Ausbildungsbereichen und schulischer Vorbildung	21
7	Ausländische Auszubildende in Berlin am 31. Dezember 2005 nach Ausbildungsbereichen und Staatsangehörigkeiten	23
8	Vorzeitig gelöste Ausbildungsverhältnisse in Berlin im Jahr 2005 nach Ausbildungsbereichen sowie Zeitpunkt der Lösung	23
9	Teilnehmer an Abschlussprüfungen in Berlin im Jahr 2005 nach Ausbildungsbereichen und Prüfungserfolg	24
10	Teilnehmer an Abschlussprüfungen in Berlin im Jahr 2005 nach Berufsbereichen, Berufsgruppen und Prüfungserfolg ...	25
11	Teilnehmer an Fortbildungsprüfungen/Meisterprüfungen in Berlin im Jahr 2005 nach Art des Abschlusses, Prüfungserfolg, Wiederholungsprüfungen und zuständigen Stellen	27
12	Ausbilder und Ausbildungsberater in Berlin am 31. Dezember 2005 nach Ausbildungsbereichen	29

Impressum

Berliner Statistik
Statistischer Bericht
B II 5 - j 2005

Herausgeber

Statistisches Landesamt Berlin
Alt-Friedrichsfelde 60
10315 Berlin

Erscheinungsfolge

jährlich

Preis

6,00 EUR

Bestell Nr.

140.3

© Statistisches Landesamt Berlin

Für nichtgewerbliche Zwecke sind Vervielfältigung und unentgeltliche Verbreitung, auch auszugsweise, nur mit Quellenangabe gestattet. Die Verbreitung, auch auszugsweise, über elektronische Systeme/Datenträger bedarf der vorherigen Zustimmung. Alle übrigen Rechte bleiben vorbehalten.

Erläuterungen

Allgemeine Hinweise

Aufgabe und Ziel der Statistik

Aufgabe der Statistik über die Berufsbildung ist es, verlässliche Aussagen über den Stand und die Entwicklung der betrieblichen Berufsbildung in der Bundesrepublik Deutschland zu liefern. Sie dient vorwiegend als Grundlage zur Planung einer abgestimmten und den technischen, wirtschaftlichen und gesellschaftlichen Anforderungen entsprechenden Entwicklung und zur Ordnung der beruflichen Bildung. Insbesondere soll die Berufsbildungsplanung dazu beitragen, dass die Ausbildungsstätten nach Art, Zahl, Größe und Standort ein qualitativ und quantitativ ausreichendes Angebot an beruflichen Ausbildungsplätzen gewährleisten und dass sie unter Berücksichtigung der voraussehbaren Nachfrage und des langfristig zu erwartenden Bedarfs an Ausbildungsplätzen möglichst günstig genutzt werden.

Die Berliner Daten dieser Statistik sind ein Teilergebnis der Bundesstatistik und werden vom Statistischen Bundesamt zu einem Gesamtergebnis zusammengefasst und an das für Bildung zuständige Bundesministerium weitergegeben. Ergänzend zu dieser Statistik erheben das Bundesinstitut für Berufsbildung Daten über neu abgeschlossene Ausbildungsverträge und die Bundesanstalt für Arbeit Daten für die Berufsberatungsstatistik. Die Ergebnisse dieser drei Statistiken werden im Berufsbildungsbericht dargestellt und interpretiert.

Erhebungstichtag der Berufsbildungsstatistik ist der 31. Dezember eines jeden Jahres.

Rechtsgrundlage

Gesetz zur Förderung der Berufsbildung durch Planung und Forschung (Berufsbildungsförderungsgesetz - BerBiFG) in der Fassung der Bekanntmachung vom 12. Januar 1994 (Bundesgesetzblatt, 94 I, S. 78ff), zuletzt geändert durch Artikel 39 des Gesetzes vom 24. Dezember 2003 (BGBl. I S. 2954), in Verbindung mit dem Berufsbildungsgesetz (BBiG) vom 14. August 1969 (BGBl. I S. 1112/GVBl. S. 1363) zuletzt geändert am 23. März 2005 (BGBl. I S. 931) und dem Gesetz zur Ordnung des Handwerks (Handwerksordnung - HWO) vom 28. Dezember 1965 (BGBl. I. 1966 S. 1/GVBl. 1966 S. 307) zuletzt geändert am 23. März 2005 (BGBl. I S. 952).

Periodizität

Diese Statistik wird jährlich erhoben.

Berichtskreis

Zum Berichtskreis gehören die nach dem Berufsbildungsgesetz zuständigen Stellen, in der Regel die berufsständischen Kammern. Der Berichtskreis bezieht sich auf das Land Berlin.

Systematiken

Den Erhebungen liegt das vom Bundesinstitut für Berufsbildung (Berlin) herausgegebene Verzeichnis der anerkannten Ausbildungsberufe nach § 6 Abs. 2 Nr. 5 des BerBiFG zugrunde. Die Kennziffern der Ausbildungsberufe richten sich nach der Klassifizierung der Berufe des Statistischen Bundesamtes (Ausgabe 1992).

Methodische Hinweise

Ab 1987 werden die Auszubildenden einschließlich der Auszubildenden in Behinderten-Ausbildungsberufen nach § 48 BBiG bzw. §§ 41, 42 b HWO ausgewiesen.

Abschlussprüfungen:

Im Ausbildungsbereich Industrie und Handel waren in den Angaben über Abschlussprüfungen bis einschließlich 1998 auch die Prüfungen von Umschülern bei freien Trägern enthalten; umgekehrt fehlten diese Daten bei den Meldungen über Umschulungsprüfungen. Erst seit 1999 erfolgte die Anpassung an die bundeseinheitlichen statistischen Definitionen.

Hinweise auf andere Veröffentlichungen

Ergebnisse dieser Statistik für das gesamte Bundesgebiet enthält die vom Statistischen Bundesamt Wiesbaden herausgegebene Fachserie 11, Reihe 3 „Berufliche Bildung“. Ergebnisse anderer Bildungsstatistiken werden in der Reihe 1 „Allgemeinbildende Schulen“ und in der Reihe 2 „Berufliche Schulen“ publiziert.

Definitionen

Auszubildende

Personen, die aufgrund eines Ausbildungsvertrages nach dem Berufsbildungsgesetz oder der Handwerksordnung eine betriebliche oder betriebsnahe Berufsausbildung in einem anerkannten Ausbildungsberuf durchlaufen. Ihre Ausbildung erfolgt durch das unmittelbare Lernen am Arbeitsplatz oder in den betrieblichen bzw. überbetrieblichen Ausbildungswerkstätten in Verbindung mit dem gleichzeitigen Besuch einer Berufsschule mit Teilzeitunterricht (duales Ausbildungssystem).

Nicht zu den Auszubildenden zählen Praktikanten, Volontäre und Umschüler sowie Personen, deren Berufsausbildung ausschließlich an beruflichen Schulen erfolgt oder die im Rahmen eines öffentlich-rechtlichen Dienstverhältnisses (z.B. Vorbereitungsdienst für Beamte) ausgebildet werden. Desgleichen zählt die Ausbildung in Pflegeberufen nicht zur dualen Ausbildung im Sinne von Berufsbildungsgesetz und Handwerksordnung,

obwohl auch die Ausbildung in diesen Berufen (Krankenpflege, Kinderkrankenpflege, Hebammen) praktische Ausbildung im Rahmen eines Ausbildungsvertrages mit theoretischer Ausbildung an den Ausbildungsstätten des Gesundheitswesens verbindet.

Im Bereich Handwerk sind die Umschüler in der Zahl der Auszubildenden enthalten.

Ausbildungsbereich

In Berlin wird in sechs Ausbildungsbereichen ausgebildet: Industrie und Handel (einschließlich Banken, Versicherungen, Gast- und Verkehrsgewerbe), Handwerk, Landwirtschaft, öffentlicher Dienst, Freie Berufe und Hauswirtschaft (städtischer Bereich). Ausschlaggebend für die Zuordnung der Auszubildenden nach Ausbildungsbereichen ist die zuständige Stelle, die die Eintragung des Ausbildungsvertrages in das Verzeichnis der Berufsausbildungsverhältnisse vornimmt, und nicht die ausbildende Stelle.

Auszubildende mit neu abgeschlossenem Ausbildungsvertrag

werden als Teilmenge des Stichtagsbestands am Jahresende erhoben. Es handelt sich nicht um eine „Flussgröße“ – das wäre die Summe aller im Laufe des Jahres abgeschlossenen Verträge – sondern nur um jene neuen Verträge, die am Jahresende noch Bestand haben.

Die neu abgeschlossenen Verträge enthalten neben den Neuzugängen in das duale System auch Verträge aufgrund von Fluktuationsvorgängen, d.h. aufgrund von Wechseln des Ausbildungsberufs und/oder des Ausbildungsbetriebs, unter Umständen auch verbunden mit einem Wechsel der Region. Neuabschlüsse, die lediglich auf einer Änderung der Eigentumsverhältnisse oder der Rechtsform des Ausbildungsbetriebes beruhen, werden definitionsgemäß nicht als „neue Verträge“ erfasst.

Welchen Anteil die Fluktuationsvorgänge ausmachen, wird in der amtlichen Berufsbildungsstatistik bislang nicht erhoben.

Vorzeitig gelöste Ausbildungsverhältnisse

Hier werden alle vorzeitigen Vertragslösungen im Laufe des Kalenderjahres gezählt (soweit die Ausbildung bereits angetreten wurde); es handelt sich demnach um eine echte „Flussgröße“. Vorzeitige Lösungen umfassen nicht nur Ausbildungsabbrüche (Drop-outs), sondern auch Lösungen aufgrund von Wechseln des Ausbildungsberufs und/oder des Ausbildungsbetriebs, unter Umständen einschließlich regionaler Mobilität. Auch Konkurs, Schließung oder Verlagerung des Ausbildungsbetriebes kann die Ursache für vorzeitige Vertragslösungen sein.

Nach Erhebungen des Bundesinstituts für Berufsbildung (BiBB) beruhen mehr als die Hälfte der vorzeitigen Lösungen auf Fluktuationsvorgängen (mit möglichem systematischem Fehler wegen höherer Nicht-Antwort-Rate der echten Abbrecher) – vgl. Berufsbildungsbericht 2003, Seite 94 ff..

Lösungsquoten

werden im vorliegenden Bericht in zwei Varianten nachgewiesen, einmal in Relation zum Bestand an Ausbildungsverhältnissen (am Ende des Vorjahres, vgl. Abb. 7) und einmal in Relation zu neu abgeschlossenen Verträgen (vgl. Tab. 8).

Die auf neue Verträge bezogene Quote ist berechnet nach dem **Schichtenmodell des BiBB**, welches seit 2002 auch im Berufsbildungsbericht verwendet wird. Grundidee des Schichtenmodells ist zunächst, dass die vorzeitigen Lösungen auf *alle Zugänge* in das duale System, d.h. auf die entsprechende Flussgröße bezogen werden sollen. Letztere werden geschätzt als Bestand an neuen Ausbildungsverträgen am Jahresende, zuzüglich der vorzeitigen Lösungen in der Probezeit im Laufe des Jahres ($N_j + LP_j$). Sodann werden die Lösungen des aktuellen Berichtsjahres je nach Ausbildungsjahr, in dem die Lösung stattfindet, auf ein „entsprechendes Zugangsjahr“ bezogen, d.h. die Lösungen im ersten Ausbildungsjahr L_1 auf die geschätzten Gesamtzugänge des Berichtsjahres j (als Formel: $L_1 / (N_j + LP_j)$), die Lösungen im zweiten Ausbildungsjahr L_2 auf die geschätzten Gesamtzugänge des Vorjahres, d.h. auf die des Jahres $j-1$ (Formel: $L_2 / (N_{j-1} + LP_{j-1})$), usw.. Die Gesamtquote des Schichtenmodells ergibt sich dann durch Addition dieser schichtweise berechneten „Jahrgangsquoten“.

Da die vorzeitigen Lösungen in der Probezeit bzw. in den einzelnen Ausbildungsjahren nicht nach Geschlecht vorliegen, kann die Quote des Schichtenmodells nur insgesamt (je Ausbildungsberuf), nicht aber nach Geschlecht berechnet werden.

Keine der beiden Kennziffern – weder die bestandsbezogene noch die zugangsbezogene nach dem Schichtenmodell – liefert die Wahrscheinlichkeit, dass ein einmal geschlossener Ausbildungsvertrag irgendwann vorzeitig gelöst wird. Für die Ermittlung dieser Wahrscheinlichkeit wären die echten Neuzugänge in das duale System als Bezugswert erforderlich, ohne die Wiedereintritte nach einer vorzeitigen Lösung.

Abschlussprüfung

Am Ende der Berufsausbildung sind nach dem Berufsbildungsgesetz in den anerkannten Ausbildungsberufen Abschlussprüfungen durchzuführen.

Die Abschlussprüfung kann zweimal wiederholt werden, wenn sie nicht bestanden wurde. In der Berufsbildungsstatistik wird die Zahl der Prüfungsfälle erfasst, das heißt, ein Prüfling, der die Abschlussprüfung nicht bestanden hat und z.B. im gleichen Jahr eine Wiederholungsprüfung durchläuft, wird doppelt gezählt.

Enthalten sind auch **externe Prüfungsteilnehmer**, d.h. solche, die nicht im dualen System ausgebildet wurden, ihre Abschlussprüfung in einem anerkannten Ausbildungsberuf jedoch vor der jeweils zuständigen Stelle ablegen. Externe Prüfungsteilnehmer, können entweder aufgrund einschlägiger Berufserfahrung (nach § 40 Abs. 2 BBiG) oder nach einer rein schulischen Ausbildung (an einer beruflichen Schule oder einer sonstigen Einrichtung nach § 40 Abs. 3 BBiG) zur Prüfung zugelassen werden. Die externen Prüfungen, darunter die bestandenen, werden insgesamt je Ausbildungsbereich nachgewiesen – außer im Bereich Handwerk, wo sie (in Berlin) seit 1997 auch in den Prüfungszahlen nicht enthalten sind.

Die Prüfungen der Umschüler sind im Bereich Handwerk in den Abschlussprüfungen enthalten; für die übrigen Ausbildungsbereiche werden Umschulungsprüfungen separat erfasst (in diesem Bericht nicht dargestellt).

Ausbilder

Er führt die Berufsausbildung in der Ausbildungsstätte verantwortlich durch. Ausbilder kann der einstellende Arbeitgeber selbst oder eine von ihm ausdrücklich beauftragte Person sein. Ausbilden darf nur, wer persönlich und fachlich dazu geeignet ist.

Ausbildungsberater

Der Ausbildungsberater überwacht die Durchführung der Berufsausbildung und fördert sie durch Beratung der Auszubildenden und der Auszubildenden. Er wird von der zuständigen Stelle bestellt und kann haupt-, nebenberuflich oder ehrenamtlich tätig sein.

Fortbildungsprüfung/Meisterprüfung

Aufgabe der beruflichen Fortbildung ist es, die beruflichen Kenntnisse und Fertigkeiten zu erhalten und weiterzuentwickeln. Die für die Berufsbildung zuständigen Stellen sind ermächtigt, zum Nachweis der beruflichen Fortbildung eine Prüfung durchzuführen. In der Meisterprüfung soll insbesondere festgestellt werden, ob der Prüfling befähigt ist, einen Betrieb selbständig zu führen und Auszubildende ordnungsgemäß auszubilden. Voraussetzung für die Zulassung zur Prüfung sind in der Regel eine abgeschlossene Berufsausbildung und eine Berufstätigkeit.

Erhebungsmerkmale

Berufsbildung

Auszubildende

- Geschlecht
- Staatsangehörigkeit
- Ausbildungsberuf
- Ausbildungsjahr
- Neu abgeschlossene Ausbildungsverträge - soweit sie am 31.12. noch bestehen
 - Ausbildungsberuf
 - Geschlecht
 - Alter
 - Schulische Vorbildung
- Im Berichtsjahr vorzeitig gelöste Ausbildungsverträge
 - Ausbildungsberuf
 - Geschlecht
 - Zeitpunkt der Auflösung

Teilnehmer an Abschlussprüfungen

- Geschlecht
- Ausbildungsberuf
- Abkürzung der Bildungsdauer
- Externe Teilnehmer
- Wiederholungsprüfung
- Prüfungserfolg

Teilnehmer an Fortbildungs-/Meisterprüfungen

- Geschlecht
- Berufsrichtung
- Wiederholungsprüfung
- Prüfungserfolg
- Bezeichnung des Abschlusses

Teilnehmer an Umschulungsprüfungen (ohne Handwerk)

- In anerkannten Ausbildungsberufen (nur insgesamt)
 - Geschlecht
 - Prüfungserfolg
- In sonstigen Berufen
 - Art der Umschulung
 - Geschlecht
 - Prüfungserfolg

Ausbilder

- Geschlecht
- Fachliche und pädagogische Eignung

Ausbildungsberater

- Altersgruppen
- Geschlecht
- Art der Beratertätigkeit (haupt- nebenberuflich, ehrenamtlich)
- Fachliche Zuständigkeit
- Durchgeführte Besuche bei Ausbildungsstätten

1 Auszubildende, vorzeitig gelöste Ausbildungsverträge und bestandene Prüfungen¹⁾ in Berlin 1994 bis 2005 nach Ausbildungsbereichen

Jahr	Auszubildende am 31.12.									Im Jahr vorzeitig gelöste Ausbildungsverträge	Bestandene Prüfungen ¹⁾
	insgesamt	männlich	weiblich	davon im ... Ausbildungsjahr				darunter			
				1.	2.	3.	4.	Ausländer	mit neu abgeschl. Ausbildungsvertrag		
1	2	3	4	5	6	7	8	9	10	11	
Insgesamt											
1994	55 064	32 162	22 902	18 557	17 000	15 926	3 581	4 827	21 120	6 287	19 709
1995	56 165	32 229	23 936	18 249	18 141	16 505	3 270	4 507	21 226	7 102	17 692
1996	58 149	32 981	25 168	17 869	19 098	18 326	2 856	4 073	21 599	6 256	16 511
1997	60 004	33 341	26 663	19 217	18 374	19 281	3 132	3 689	22 106	6 034	17 325
1998	60 718	33 525	27 193	19 199	19 812	18 707	3 000	3 373	22 351	5 983	18 286
1999	62 904	34 758	28 146	21 304	18 971	19 727	2 902	3 393	24 871	6 939	15 873
2000	62 696	34 148	28 548	19 849	20 975	19 138	2 734	3 256	23 382	6 956	17 146
2001	61 942	33 648	28 294	20 229	19 319	20 113	2 281	3 200	22 808	6 824	18 270
2002	59 183	31 984	27 199	17 996	18 863	19 747	2 577	3 025	21 230	6 836	18 458
2003	57 694	31 277	26 417	18 370	17 652	19 203	2 469	2 741	21 016	5 526	17 773
2004	56 787	30 678	26 109	18 538	18 217	17 685	2 347	2 576	21 300	5 730	17 480
2005	55 458	30 027	25 431	17 417	17 873	18 057	2 111	2 320	20 002	5 864	17 190
Veränderung gegenüber dem Vorjahr in %											
1995	2,0	0,2	4,5	-1,7	6,7	3,6	-8,7	-6,6	0,5	13,0	-10,2
1996	3,5	2,3	5,1	-2,1	5,3	11,0	-12,7	-9,6	1,8	-11,9	-6,7
1997	3,2	1,1	5,9	7,5	-3,8	5,2	9,7	-9,4	2,3	-3,5	4,9
1998	1,2	0,6	2,0	-0,1	7,8	-3,0	-4,2	-8,6	1,1	-0,8	5,5
1999	3,6	3,7	3,5	11,0	-4,2	5,5	-3,3	0,6	11,3	16,0	-13,2
2000	-0,3	-1,8	1,4	-6,8	10,6	-3,0	-5,8	-4,0	-6,0	0,2	8,0
2001	-1,2	-1,5	-0,9	1,9	-7,9	5,1	-16,6	-1,7	-2,5	-1,9	6,6
2002	-4,5	-4,9	-3,9	-11,0	-2,4	-1,8	13,0	-5,5	-6,9	0,2	1,0
2003	-2,5	-2,2	-2,9	2,1	-6,4	-2,8	-4,2	-9,4	-1,0	-19,2	-3,7
2004	-1,6	-1,9	-1,2	0,9	3,2	-7,9	-4,9	-6,0	1,4	3,7	-1,6
2005	-2,3	-2,1	-2,6	-6,0	-1,9	2,1	-10,1	-9,9	-6,1	2,3	-1,7
Industrie und Handel ²⁾											
1994	24 005	14 056	9 949	7 946	7 585	7 099	1 375	2 062	9 028	2 327	11 677
1995	24 411	13 821	10 590	8 372	7 883	6 990	1 166	1 938	9 458	2 231	9 876
1996	25 027	13 714	11 313	8 085	8 366	7 531	1 045	1 718	9 291	2 350	8 776
1997	26 942	14 174	12 768	9 307	8 562	7 996	1 077	1 523	10 675	2 069	9 303
1998	28 365	14 761	13 604	9 349	9 762	8 115	1 139	1 393	10 890	2 453	9 747
1999	30 752	15 802	14 950	11 012	9 541	9 058	1 141	1 413	12 817	3 254	8 163
2000	31 616	16 337	15 279	10 471	11 188	9 016	941	1 389	12 382	3 024	9 381
2001	32 324	17 088	15 236	11 143	10 389	9 961	831	1 408	12 050	2 981	10 218
2002	30 627	16 446	14 181	9 456	10 148	9 984	1 039	1 307	11 086	3 371	10 645
2003	30 628	16 730	13 898	10 301	9 596	9 748	983	1 297	11 783	2 712	10 422
2004	31 229	17 203	14 026	10 463	10 667	9 103	996	1 239	12 038	2 701	10 648
2005	31 286	17 313	13 973	10 003	10 438	9 928	917	1 187	11 511	2 737	10 427
Handwerk ³⁾											
1994	20 621	15 912	4 709	6 835	6 001	5 722	2 063	1 940	8 152	2 749	4 765
1995	21 225	16 322	4 903	6 620	6 588	6 073	1 944	1 847	7 879	3 510	4 608
1996	22 634	17 402	5 232	6 733	7 131	7 055	1 715	1 729	8 630	2 671	4 522
1997	22 907	17 361	5 546	6 528	6 546	7 819	2 014	1 661	7 954	2 789	4 734
1998	22 689	16 977	5 712	6 553	6 922	7 353	1 861	1 569	8 011	2 431	5 218
1999	22 919	17 124	5 795	7 056	6 465	7 637	1 761	1 578	8 662	2 566	4 731
2000	21 630	15 992	5 638	6 123	6 736	6 978	1 793	1 415	7 600	2 828	4 969
2001	20 236	14 762	5 474	5 711	5 920	7 155	1 450	1 294	7 207	2 646	5 159
2002	18 899	13 689	5 210	5 129	5 595	6 637	1 538	1 152	6 609	2 324	4 920
2003	17 813	12 669	5 144	5 169	4 900	6 258	1 486	953	6 205	1 805	4 512
2004	16 487	11 563	4 924	4 979	4 770	5 387	1 351	890	6 015	2 003	4 057
2005	15 711	10 878	4 833	4 747	4 544	5 226	1 194	822	5 625	2 176	3 749
Landwirtschaft											
1994	770	519	251	307	250	213	—	15	358	119	186
1995	855	593	262	315	271	269	—	15	356	159	166
1996	966	647	319	388	285	293	—	15	432	145	214
1997	1 084	758	326	446	347	291	—	13	488	155	222
1998	1 214	850	364	430	395	389	—	19	462	131	207
1999	1 249	910	339	450	361	438	—	17	489	165	248
2000	1 236	909	327	401	394	441	—	12	431	149	273
2001	1 155	836	319	357	348	450	—	13	418	127	298
2002	1 129	834	295	387	353	389	—	10	423	121	333
2003	1 134	855	279	368	363	403	—	7	405	110	277
2004	1 137	862	275	356	353	428	—	8	390	113	282
2005	1 083	824	259	365	320	398	—	7	384	112	341

Noch: 1 Auszubildende, vorzeitig gelöste Ausbildungsverträge und bestandene Prüfungen¹⁾
in Berlin 1994 bis 2005 nach Ausbildungsbereichen

Jahr	Auszubildende am 31.12.									Im Jahr vorzeitig gelöste Ausbil- dungs- verträge	Bestan- dene Prü- fungen ¹⁾
	ins- gesamt	männ- lich	weib- lich	davon im ... Ausbildungsjahr				darunter			
				1.	2.	3.	4.	Aus- länder	mit neu abgeschl. Ausbildungs- vertrag		
1	2	3	4	5	6	7	8	9	10	11	
Öffentlicher Dienst											
1994	3 791	1 438	2 353	1 170	1 247	1 231	143	210	1 211	138	1 431
1995	3 516	1 233	2 283	1 107	1 099	1 150	160	114	1 107	116	1 390
1996	3 004	937	2 067	781	1 069	1 058	96	91	781	94	1 242
1997	2 597	754	1 843	760	760	1 036	41	46	761	88	1 176
1998	2 192	631	1 561	721	779	692	—	39	725	65	1 098
1999	2 064	620	1 444	698	699	667	—	35	696	63	743
2000	2 079	625	1 454	702	684	693	—	34	702	55	684
2001	2 243	667	1 576	832	716	695	—	35	832	81	685
2002	2 369	688	1 681	825	768	776	—	28	825	82	685
2003	2 177	654	1 523	619	806	752	—	26	617	53	742
2004	2 250	676	1 574	843	602	805	—	20	848	66	657
2005	2 059	633	1 426	640	796	623	—	20	646	55	834
Freie Berufe											
1994	5 663	217	5 446	2 220	1 852	1 591	—	587	2 273	923	1 614
1995	5 905	230	5 675	1 735	2 223	1 947	—	582	2 325	1 061	1 599
1996	6 228	253	5 975	1 773	2 147	2 308	—	507	2 356	968	1 684
1997	6 167	261	5 906	2 064	2 063	2 040	—	436	2 116	900	1 826
1998	5 911	272	5 639	2 017	1 841	2 053	—	340	2 134	874	1 916
1999	5 538	253	5 285	1 936	1 787	1 815	—	340	2 055	848	1 890
2000	5 741	244	5 497	2 023	1 844	1 874	—	393	2 138	865	1 728
2001	5 601	249	5 352	2 062	1 828	1 711	—	432	2 177	960	1 775
2002	5 767	275	5 492	2 057	1 882	1 828	—	500	2 134	899	1 735
2003	5 539	301	5 238	1 766	1 862	1 911	—	429	1 859	807	1 702
2004	5 202	285	4 917	1 710	1 674	1 818	—	381	1 822	797	1 701
2005	4 831	284	4 547	1 499	1 601	1 731	—	264	1 669	713	1 738
Hauswirtschaft ⁴⁾											
1994	214	20	194	79	65	70	—	13	98	31	36
1995	253	30	223	100	77	76	—	11	101	25	53
1996	290	28	262	109	100	81	—	13	109	28	73
1997	307	33	274	112	96	99	—	10	112	33	64
1998	347	34	313	129	113	105	—	13	129	29	100
1999	382	49	333	152	118	112	—	10	152	43	98
2000	394	41	353	129	129	136	—	13	129	35	111
2001	383	46	337	124	118	141	—	18	124	29	135
2002	392	52	340	142	117	133	—	28	153	39	140
2003	403	68	335	147	125	131	—	29	147	39	118
2004	482	89	393	187	151	144	—	38	187	50	135
2005	488	95	393	163	174	151	—	20	167	71	101

1) einschl. Prüfungen von Externen; im Ausbildungsbereich Handwerk einschließlich Umschulungsprüfungen, seit 1997 jedoch ohne Externenprüfungen;
im Bereich Industrie und Handel bis 1998 einschließlich Prüfungen von Umschülern bei freien Trägern

2) einschl. Banken, Versicherungen, Gast- und Verkehrsgewerbe

3) einschl. Umschüler

4) im städtischen Bereich

2 Auszubildende in Berlin 1994 bis 2005 nach Ausbildungsbereichen und Geschlecht

Jahr ¹⁾	Insgesamt	Industrie und Handel ²⁾	Handwerk ³⁾	Landwirtschaft	Öffentlicher Dienst	Freie Berufe	Hauswirtschaft ⁴⁾
	1	2	3	4	5	6	7
Insgesamt							
1994	55 064	24 005	20 621	770	3 791	5 663	214
1995	56 165	24 411	21 225	855	3 516	5 905	253
1996	58 149	25 027	22 634	966	3 004	6 228	290
1997	60 004	26 942	22 907	1 084	2 597	6 167	307
1998	60 718	28 365	22 689	1 214	2 192	5 911	347
1999	62 904	30 752	22 919	1 249	2 064	5 538	382
2000	62 696	31 616	21 630	1 236	2 079	5 741	394
2001	61 942	32 324	20 236	1 155	2 243	5 601	383
2002	59 183	30 627	18 899	1 129	2 369	5 767	392
2003	57 694	30 628	17 813	1 134	2 177	5 539	403
2004	56 787	31 229	16 487	1 137	2 250	5 202	482
2005	55 458	31 286	15 711	1 083	2 059	4 831	488
Veränderung gegenüber dem Vorjahr in %							
1995	2,0	1,7	2,9	11,0	-7,3	4,3	18,2
1996	3,5	2,5	6,6	13,0	-14,6	5,5	14,6
1997	3,2	7,7	1,2	12,2	-13,5	-1,0	5,9
1998	1,2	5,3	-1,0	12,0	-15,6	-4,2	13,0
1999	3,6	8,4	1,0	2,9	-5,8	-6,3	10,1
2000	-0,3	2,8	-5,6	-1,0	0,7	3,7	3,1
2001	-1,2	2,2	-6,4	-6,6	7,9	-2,4	-2,8
2002	-4,5	-5,2	-6,6	-2,3	5,6	3,0	2,3
2003	-2,5	0,0	-5,7	0,4	-8,1	-4,0	2,8
2004	-1,6	2,0	-7,4	0,3	3,4	-6,1	19,6
2005	-2,3	0,2	-4,7	-4,7	-8,5	-7,1	1,2
Struktur nach Ausbildungsbereichen							
1994	100	43,6	37,4	1,4	6,9	10,3	0,4
1995	100	43,5	37,8	1,5	6,3	10,5	0,5
1996	100	43,0	38,9	1,7	5,2	10,7	0,5
1997	100	44,9	38,2	1,8	4,3	10,3	0,5
1998	100	46,7	37,4	2,0	3,6	9,7	0,6
1999	100	48,9	36,4	2,0	3,3	8,8	0,6
2000	100	50,4	34,5	2,0	3,3	9,2	0,6
2001	100	52,2	32,7	1,9	3,6	9,0	0,6
2002	100	51,7	31,9	1,9	4,0	9,7	0,7
2003	100	53,1	30,9	2,0	3,8	9,6	0,7
2004	100	55,0	29,0	2,0	4,0	9,2	0,8
2005	100	56,4	28,3	2,0	3,7	8,7	0,9
weiblich							
1994	22 902	9 949	4 709	251	2 353	5 446	194
1995	23 936	10 590	4 903	262	2 283	5 675	223
1996	25 168	11 313	5 232	319	2 067	5 975	262
1997	26 663	12 768	5 546	326	1 843	5 906	274
1998	27 193	13 604	5 712	364	1 561	5 639	313
1999	28 146	14 950	5 795	339	1 444	5 285	333
2000	28 548	15 279	5 638	327	1 454	5 497	353
2001	28 294	15 236	5 474	319	1 576	5 352	337
2002	27 199	14 181	5 210	295	1 681	5 492	340
2003	26 417	13 898	5 144	279	1 523	5 238	335
2004	26 109	14 026	4 924	275	1 574	4 917	393
2005	25 431	13 973	4 833	259	1 426	4 547	393
Frauenanteile							
1994	41,6	41,4	22,8	32,6	62,1	96,2	90,7
1995	42,6	43,4	23,1	30,6	64,9	96,1	88,1
1996	43,3	45,2	23,1	33,0	68,8	95,9	90,3
1997	44,4	47,4	24,2	30,1	71,0	95,8	89,3
1998	44,8	48,0	25,2	30,0	71,2	95,4	90,2
1999	44,7	48,6	25,3	27,1	70,0	95,4	87,2
2000	45,5	48,3	26,1	26,5	69,9	95,7	89,6
2001	45,7	47,1	27,1	27,6	70,3	95,6	88,0
2002	46,0	46,3	27,6	26,1	71,0	95,2	86,7
2003	45,8	45,4	28,9	24,6	70,0	94,6	83,1
2004	46,0	44,9	29,9	24,2	70,0	94,5	81,5
2005	45,9	44,7	30,8	23,9	69,3	94,1	80,5

Noch: 2 Auszubildende in Berlin 1994 bis 2005 nach Ausbildungsbereichen und Geschlecht

Jahr ¹⁾	Insgesamt	Industrie und Handel ²⁾	Handwerk ³⁾	Landwirtschaft	Öffentlicher Dienst	Freie Berufe	Hauswirtschaft ⁴⁾
	1	2	3	4	5	6	7
Ausländer							
1994	4 827	2 062	1 940	15	210	587	13
1995	4 507	1 938	1 847	15	114	582	11
1996	4 073	1 718	1 729	15	91	507	13
1997	3 689	1 523	1 661	13	46	436	10
1998	3 373	1 393	1 569	19	39	340	13
1999	3 393	1 413	1 578	17	35	340	10
2000	3 256	1 389	1 415	12	34	393	13
2001	3 200	1 408	1 294	13	35	432	18
2002	3 025	1 307	1 152	10	28	500	28
2003	2 741	1 297	953	7	26	429	29
2004	2 576	1 239	890	8	20	381	38
2005	2 320	1 187	822	7	20	264	20
Ausländeranteile							
1994	8,8	8,6	9,4	1,9	5,5	10,4	6,1
1995	8,0	7,9	8,7	1,8	3,2	9,9	4,3
1996	7,0	6,9	7,6	1,6	3,0	8,1	4,5
1997	6,1	5,7	7,3	1,2	1,8	7,1	3,3
1998	5,6	4,9	6,9	1,6	1,8	5,8	3,7
1999	5,4	4,6	6,9	1,4	1,7	6,1	2,6
2000	5,2	4,4	6,5	1,0	1,6	6,8	3,3
2001	5,2	4,4	6,4	1,1	1,6	7,7	4,7
2002	5,1	4,3	6,1	0,9	1,2	8,7	7,1
2003	4,8	4,2	5,4	0,6	1,2	7,7	7,2
2004	4,5	4,0	5,4	0,7	0,9	7,3	7,9
2005	4,2	3,8	5,2	0,6	1,0	5,5	4,1
Ausländer weiblich							
1995	1 618	658	279	2	92	576	11
1996	1 458	622	259	2	62	501	12
1997	1 370	617	272	–	39	433	9
1998	1 222	604	243	3	26	333	13
1999	1 229	637	223	2	23	335	9
2000	1 261	647	194	–	22	386	12
2001	1 330	666	201	–	27	420	16
2002	1 379	630	213	–	22	488	26
2003	1 281	602	221	–	23	414	21
2004	1 210	537	261	–	17	367	28
2005	1 036	497	259	–	17	246	17
Ausländeranteile weiblich							
1995	6,8	6,2	5,7	0,8	4,0	10,1	4,9
1996	5,8	5,5	5,0	0,6	3,0	8,4	4,6
1997	5,1	4,8	4,9	0,0	2,1	7,3	3,3
1998	4,5	4,4	4,3	0,8	1,7	5,9	4,2
1999	4,4	4,3	3,8	0,6	1,6	6,3	2,7
2000	4,4	4,2	3,4	0,0	1,5	7,0	3,4
2001	4,7	4,4	3,7	0,0	1,7	7,8	4,7
2002	5,1	4,4	4,1	0,0	1,3	8,9	7,6
2003	4,8	4,3	4,3	0,0	1,5	7,9	6,3
2004	4,6	3,8	5,3	0,0	1,1	7,5	7,1
2005	4,1	3,6	5,4	0,0	1,2	5,4	4,3

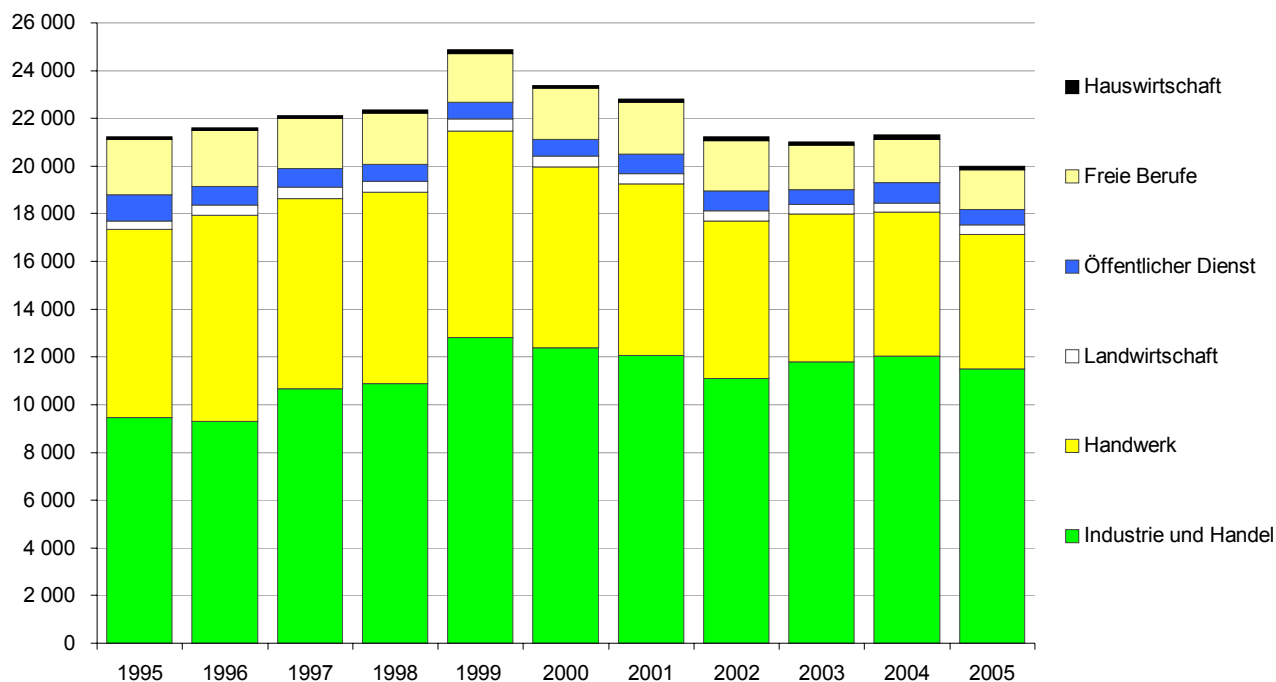
1) jeweils am 31. Dezember

2) einschl. Banken, Versicherungen, Gast- und Verkehrsgewerbe

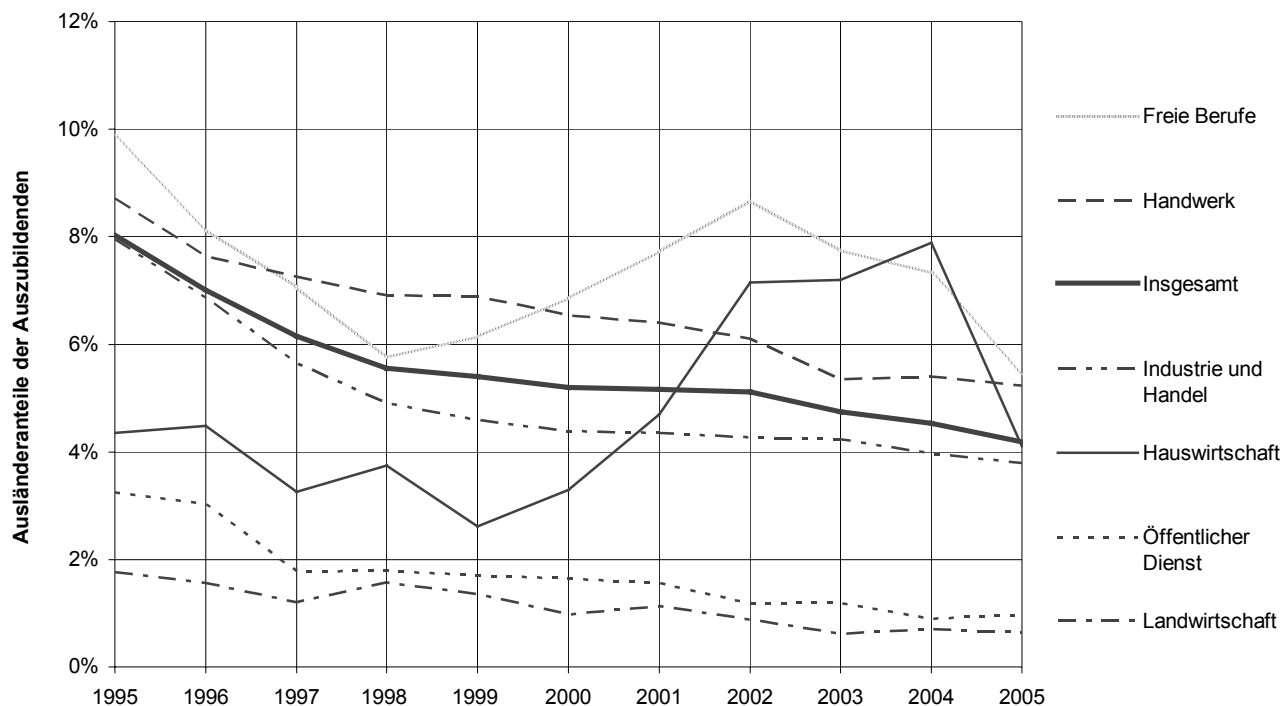
3) einschl. Umschüler

4) im städtischen Bereich

1 Auszubildende mit neu abgeschlossenem Ausbildungsvertrag in Berlin 1995 bis 2005 nach Ausbildungsbereichen



2 Anteile der ausländischen Auszubildenden in Berlin 1995 bis 2005 nach Ausbildungsbereichen



3 Auszubildende in Berlin am 31. Dezember 2005 nach Ausbildungsbereichen und den für die Ausbildung zuständigen Stellen

Ausbildungsbereich Zuständige Stelle	Insgesamt		Männ- lich	Weib- lich	Darunter			
	absolut	Veränd. ggü. Vj. in %			Aus- länder	Ausländer in % von Sp. 1	mit neu abgeschl. Ausbild.- vetrag	Veränd. ggü. Vj. in %
	1	2	3	4	5	6	7	8
Industrie und Handel	31 286	0,2	17 313	13 973	1 187	3,8	11 511	-4,4
Industrie- und Handelskammer	31 286	0,2	17 313	13 973	1 187	3,8	11 511	-4,4
Handwerk	15 711	-4,7	10 878	4 833	822	5,2	5 625	-6,5
Handwerkskammer	15 711	-4,7	10 878	4 833	822	5,2	5 625	-6,5
Landwirtschaft	1 083	-4,7	824	259	7	0,6	384	-1,5
Senatsverwaltung für Wirtschaft, Arbeit und Frauen	1 083	-4,7	824	259	7	0,6	384	-1,5
Öffentlicher Dienst	2 059	-8,5	633	1 426	20	1,0	646	-23,8
Allgemeine Ortskrankenkasse	87	19,2	20	67	2	2,3	50	177,8
Bundesagentur für Arbeit, Nürnberg ...	151	-9,6	31	30	2	1,3	54	-6,9
Bundesministerium für Verkehr, Bonn	61	-3,2	142	331	—	0,0	13	-59,4
Bundesversicherungsamt, Bonn	473	-28,1	187	479	1	0,2	131	-9,7
Bundesverwaltungsamt, Köln	666	4,6	35	116	6	0,9	190	-52,9
Deutsche Rentenversicherung	14	55,6	7	7	1	7,1	5	-44,4
Senatsverwaltung für Inneres	594	-5,9	207	387	8	1,3	197	10,1
Wehrbereichsverw. Ost, Strausberg ...	13	8,3	4	9	—	0,0	6	50,0
Freie Berufe	4 831	-7,1	284	4 547	264	5,5	1 669	-8,4
Ärztammer	1 572	-7,9	37	1 535	109	6,9	568	-5,0
Apothekerkammer	219	-14,8	18	201	37	16,9	81	-3,6
Patentanwaltskammer	8	-20,0	—	8	—	0,0	3	0,0
Rechtsanwaltskammer	983	-2,5	49	934	47	4,8	311	-9,1
Steuerberaterkammer	530	-11,5	158	372	28	5,3	170	-19,4
Tierärztekammer	150	-9,6	7	143	1	0,7	55	-14,1
Zahnärztekammer	1 369	-6,0	15	1 354	42	3,1	481	-7,5
Hauswirtschaft	488	1,2	95	393	20	4,1	167	-10,7
Senatsverwaltung für Wirtschaft, Arbeit und Frauen	488	1,2	95	393	20	4,1	167	-10,7
Insgesamt	55 458 ¹⁾	-2,3	30 027	25 431	2 320	4,2	20 002	-6,1

1) darunter 918 Auszubildende in Behindertenberufen

3 Auszubildende in Berlin am 31. Dezember 2005 nach Geschlecht



4 Auszubildende in Berlin am 31. Dezember 2005 nach Berufsgruppen, Ausbildungsberufen und Ausbildungsjahren sowie 2005 vorzeitig gelöste Ausbildungsverträge

Kenn- zif- fer	Berufsgruppe Ausbildungsberuf	Ausbil- dungs- be- reich ¹⁾	Auszubildende am 31.12.								Im Jahr vorzeitig gelöste Aus- bildungs- verträge
			ins- gesamt	männ- lich	weib- lich	davon im ... Ausbildungsjahr				darunter: mit neu abgeschl. Ausbild.- vertrag	
						1.	2.	3.	4.		
			1	2	3	4	5	6	7	8	9
02	Tierwirtschaftliche Berufe		119	48	71	34	42	43	–	39	8
0230	Tierwirt/in	Lw	4	1	3	–	2	2	–	–	1
0238	Pferdewirt/in	Lw	22	5	17	4	11	7	–	6	4
0240	Tierpfleger/in	IH	93	42	51	30	29	34	–	33	3
05	Gartenbauberufe		1 373	834	539	445	415	513	–	476	152
0510	Gärtner/in	Lw	869	683	186	292	248	329	–	309	88
0510	Fachwerker/in im Gartenbau ²⁾	Lw	170	124	46	62	53	55	–	62	19
0530	Florist/in	IH	334	27	307	91	114	129	–	105	45
06	Forst-, Jagdberufe		18	11	7	7	6	5	–	7	–
0621	Forstwirt/in	Lw	18	11	7	7	6	5	–	7	–
08	Mineralgewinner, -aufbereiter		1	1	–	1	–	–	–	1	–
0805	Aufbereitungsmechaniker/in		1	1	–	1	–	–	–	1	–
10	Steinbearbeiter/Steinbearbeiterinnen		22	21	1	7	4	11	–	10	2
1011	Steinmetz/in und Steinbildhauer/in	Hw	22	21	1	7	4	11	–	10	2
11	Baustoffhersteller/Baustoffherstellerinnen		8	7	1	1	4	3	–	1	–
1120	Verfahrensmechaniker/in in der Steine- und Erdenindustrie	IH	7	6	1	1	3	3	–	1	–
1121	Betonstein- und Terrazzohersteller/in	Hw	1	1	–	–	1	–	–	–	–
12	Keramiker/Keramikerinnen		6	3	3	2	4	–	–	5	–
1210	Keramiker/in	Hw	4	1	3	–	4	–	–	3	–
1211	Industriekeramiker/in		2	2	–	2	–	–	–	2	–
13	Berufe in der Glasherstellung und -bearbeitung		38	32	6	12	8	13	5	13	2
1350	Flachglasmechaniker/in	IH	12	12	–	6	2	4	–	6	–
1350	Glasveredler/in	Hw	4	4	–	–	3	1	–	1	1
1356	Feinoptiker/in	Hw	2	1	1	1	–	1	–	1	–
1356	Feinoptiker/in	IH	20	15	5	5	3	7	5	5	1
14	Chemieberufe		147	89	58	40	43	39	25	40	5
1410	Chemikant/in	IH	28	25	3	2	8	11	7	2	–
1411	Pharmakant/in	IH	108	53	55	33	32	25	18	33	5
1458	Vulkaniseur/in und Reifenmechaniker/in	Hw	3	3	–	–	–	3	–	–	–
1458	Mechaniker/in für Reifen- und Vulkanisationstechnik	Hw	8	8	–	5	3	–	–	5	–
15	Kunststoffberufe		68	65	3	17	22	29	–	17	–
1520	Verfahrensmechaniker/in für Kunststoff- und Kautschuktechnik	IH	68	65	3	17	22	29	–	17	–
16	Papierherstellungs-, Papierverarbeitungs- berufe		29	29	–	10	11	8	–	10	1
1620	Verpackungsmittelmechaniker/in	IH	29	29	–	10	11	8	–	10	1
17	Druck- und Druckweiterverarbeitungsberufe		706	432	274	202	223	281	–	244	55
1710	Mediengestalter/in für Digital- und Printmedien -Mediendesign	IH	408	224	184	118	116	174	–	142	34
1720	Mediengestalter/in für Digital- und Printmedien o.n.F.	Hw	11	3	8	2	3	6	–	2	1
1720	Mediengestalter/in für Digital- und Printmedien -Medienoperating	IH	50	28	22	8	24	18	–	11	3
1740	Drucker/in	Hw	6	6	–	–	4	2	–	–	–
1740	Drucker/in	IH	99	92	7	34	30	35	–	44	10
1751	Siebdrucker/in	Hw	21	16	5	5	12	4	–	6	3
1751	Siebdrucker/in	IH	10	6	4	3	2	5	–	3	–
1761	Mediengestalterin für Digital- und Printmedien -Medientechnik	IH	46	28	18	16	16	14	–	18	1
1780	Buchbinder/in	Hw	33	15	18	6	10	17	–	8	1
1780	Buchbinder/in	IH	22	14	8	10	6	6	–	10	2
18	Berufe in der Holzbearbeitung, Holz- und Flechtwarenherstellung		1	–	1	–	–	1	–	–	–
1858	Korbmacher/in	Hw	1	–	1	–	–	1	–	–	–
19	Berufe in der Hütten- und Halbzeugindustrie		2	2	–	–	–	2	–	–	–
1910	Verfahrensmechaniker/in in der Hütten- und Halbzeugindustrie	IH	2	2	–	–	–	2	–	–	–
20	Gießereiberufe		6	6	–	1	3	1	1	1	3
2010	Gießereimechaniker/in	IH	6	6	–	1	3	1	1	1	1
2016	Metall- und Glockengießer/in	Hw	–	–	–	–	–	–	–	–	2
22	Berufe in der spanenden Metallverformung		250	241	9	57	71	62	60	65	12
2200	Zerspanungsmechaniker/in	Hw	23	23	–	14	8	1	–	15	–
2200	Zerspanungsmechaniker/in	IH	90	88	2	38	52	–	–	39	7
2210	Werkzeugmaschinenpaner/in -Drehen ²⁾	IH	17	16	1	5	7	5	–	5	–
2211	Zerspanungsmechaniker/in -Drehtechnik	IH	73	68	5	–	3	34	36	3	2
2212	Zerspanungsmechaniker/in -Automatendrehtechnik	IH	5	5	–	–	1	3	1	–	–

1) Fußnoten siehe Seite 19

Noch: 4 Auszubildende in Berlin am 31. Dezember 2005 nach Berufsgruppen, Ausbildungsberufen und Ausbildungsjahren sowie 2005 vorzeitig gelöste Ausbildungsverträge

Kenn- zif- fer	Berufsgruppe Ausbildungsberuf	Ausbil- dungs- be- reich ¹⁾	Auszubildende am 31.12.								Im Jahr vorzeitig gelöste Aus- bildungs- verträge
			ins- gesamt	männ- lich	weib- lich	davon im ... Ausbildungsjahr				darunter: mit neu abgeschl. Ausbild.- vertrag	
						1.	2.	3.	4.		
			1	2	3	4	5	6	7	8	9
2221	Zerspanungsmechaniker/in -Frästechnik	IH	40	39	1	–	–	18	22	3	3
2251	Zerspanungsmechaniker/in Schleiftechnik	IH	2	2	–	–	–	1	1	–	–
23	Berufe in der Metalloberflächenveredlung und Metallvergütung		32	31	1	10	11	11	–	11	2
2340	Galvaniseur/in	IH	18	18	–	–	10	8	–	1	–
2340	Galvaniseur/in	Hw	4	3	1	–	1	3	–	–	2
2340	Oberflächenbeschichter/in	IH	9	9	–	9	–	–	–	9	–
2340	Oberflächenbeschichter/in	Hw	1	1	–	1	–	–	–	1	–
24	Metallverbindungsberufe		7	7	–	–	3	2	2	2	2
2412	Anlagenmechaniker/in -Schweißtechnik	IH	5	5	–	–	2	1	2	2	–
2412	Konstruktionsmechaniker/in -Schweißtechnik	IH	2	2	–	–	1	1	–	–	2
25	Metall- und Anlagenbauberufe		863	847	16	234	259	220	150	257	78
2500	Anlagenmechaniker/in	Hw	5	5	–	5	–	–	–	5	–
2500	Anlagenmechaniker/in	IH	75	74	1	38	37	–	–	38	1
2520	Anlagenmechaniker/in -Apparatetechnik	IH	8	8	–	–	1	4	3	–	–
2540	Metallbauer/in	Hw	490	480	10	109	122	143	116	128	56
2540	Metallbearbeiter/in -Schlosser ²⁾	IH	74	72	2	17	32	25	–	18	9
2541	Konstruktionsmechaniker/in -Ausrüstungstechnik	IH	86	85	1	–	26	35	25	2	4
2550	Konstruktionsmechaniker/in -Metall und Schiffbautechnik	IH	17	17	–	–	1	10	6	1	2
2550	Konstruktionsmechaniker/in	Hw	8	8	–	5	3	–	–	5	–
2550	Konstruktionsmechaniker/in	IH	97	95	2	60	37	–	–	62	6
2591	Rollladen- und Jalousiebauer/in	Hw	3	3	–	–	–	3	–	–	–
26	Blechkonstruktions- u. Installationsberufe		1 406	1 390	16	341	339	368	358	396	132
2610	Klempner/in	Hw	38	38	–	9	8	11	10	9	1
2640	Anlagenmechaniker/in -Versorgungstechnik	Hw	1	1	–	–	–	–	1	–	–
2640	Anlagenmechaniker/in -Versorgungstechnik	IH	84	83	1	–	6	40	38	1	1
2649	Anlagenmechaniker/in für Sanitär-, Heizungs- und Klimatechnik	Hw	1 031	1 017	14	320	305	289	117	360	99
2649	Anlagenmechaniker/in für Sanitär-, Heizungs- und Klimatechnik	IH	2	2	–	–	2	–	–	–	–
2650	Konstruktionsmechaniker/in -Feinblechbautechnik	Hw	2	2	–	–	–	2	–	–	–
2650	Konstruktionsmechaniker/in -Feinblechbautechnik	IH	17	17	–	–	2	10	5	1	2
2661	Kälteanlagenbauer/in	Hw	44	43	1	12	16	8	8	15	5
2671	Gas- und Wasserinstallateur/in	Hw	140	140	–	–	–	5	135	7	18
2680	Zentralheizungs- und Lüftungsbauer/in	Hw	47	47	–	–	–	3	44	4	6
27	Maschinenbau- und -wartungsberufe		883	822	61	220	290	203	170	232	43
2700	Industriemechaniker/in	IH	376	345	31	185	191	–	–	189	7
2730	Industriemechaniker/in -Maschinen- und Systemtechnik	IH	142	130	12	–	–	80	62	2	3
2740	Industriemechaniker/in -Betriebstechnik	IH	105	100	5	–	8	45	52	3	4
2760	Industriemechaniker/in -Produktionstechnik	IH	95	91	4	–	1	38	56	4	7
2781	Teilezurichter/in	IH	93	87	6	35	58	–	–	38	15
2782	Fertigungsmechaniker/in	IH	72	69	3	–	32	40	–	9	7
28	Fahr-, Flugzeugbau- und -wartungsberufe		2 459	2 372	87	681	631	889	258	753	193
2810	Automobilmechaniker/in	IH	45	43	2	–	–	15	30	5	2
2810	Kraftfahrzeugmechaniker/in	Hw	442	434	8	–	1	308	133	13	25
2810	Kraftfahrzeugmechatroniker/in	Hw	1 089	1 055	34	332	374	383	–	372	78
2810	Kraftfahrzeugmechatroniker/in	IH	211	202	9	70	66	75	–	70	7
2811	Kraftfahrzeugservicemechaniker/in	Hw	65	63	2	51	14	–	–	51	8
2811	Kraftfahrzeugservicemechaniker/in	Hw	27	24	3	26	1	–	–	27	1
2813	Zweiradmechaniker/in	IH	13	13	–	–	13	–	–	–	3
2813	Zweiradmechaniker/in	Hw	161	143	18	37	56	31	37	53	12
2813	Fahrradmonteur/in	Hw	55	49	6	51	4	–	–	51	5
2813	Fahrradmonteur/in	IH	28	26	2	23	5	–	–	23	1
2821	Mechaniker/in für Land- und Baumaschinentechnik	Hw	1	1	–	1	–	–	–	1	–
2821	Mechaniker/in für Land- und Baumaschinentechnik	IH	8	8	–	3	5	–	–	3	1
2870	Karosserie- und Fahrzeugbauer/in	Hw	58	57	1	–	–	2	56	1	13
2872	Karosserie- und Fahrzeugbau- mechaniker/in	Hw	247	246	1	84	90	71	2	85	37

1) Fußnoten siehe Seite 19

Noch: 4 Auszubildende in Berlin am 31. Dezember 2005 nach Berufsgruppen, Ausbildungsberufen und Ausbildungsjahren sowie 2005 vorzeitig gelöste Ausbildungsverträge

Kenn- zif- fer	Berufsgruppe Ausbildungsberuf	Ausbil- dungs- be- reich ¹⁾	Auszubildende am 31.12.								Im Jahr vorzeitig gelöste Aus- bildungs- verträge
			ins- gesamt	männ- lich	weib- lich	davon im ... Ausbildungsjahr				darunter: mit neu abgeschl. Ausbild.- vertrag	
						1.	2.	3.	4.		
			1	2	3	4	5	6	7	8	9
2872	Mechaniker/in für Karosserieeinstand- haltungstechnik	Hw	9	8	1	3	2	4	–	3	–
29	Werkzeug- und Formenbauberufe		74	69	5	14	22	17	21	14	4
2900	Werkzeugmechaniker/in	IH	30	29	1	13	17	–	–	13	1
2921	Werkzeugmechaniker/in -Stanz- und Umformtechnik	IH	16	16	–	–	–	7	9	–	1
2931	Werkzeugmechaniker/in -Formentechnik	IH	21	19	2	–	1	10	10	1	1
2940	Graveur/in	Hw	2	–	2	–	2	–	–	–	–
2951	Chirurgiemechaniker/in	Hw	1	1	–	–	–	–	1	–	1
2952	Schneidwerkzeugmechaniker/in	Hw	4	4	–	1	2	–	1	1	–
30	Feinwerktechnische und verwandte Berufe		824	427	397	188	206	274	156	224	61
3000	Industriemechaniker/in -Geräte- und Feinwerktechnik	IH	82	73	9	–	1	44	37	2	–
3000	Feinwerkmechaniker/in	Hw	65	61	4	14	16	15	20	14	2
3000	Metallbildner/in	Hw	3	3	–	–	1	2	–	–	–
3021	Goldschmied/in	Hw	50	17	33	11	8	15	16	14	3
3031	Zahn techniker/in	Hw	353	164	189	86	96	99	72	104	37
3041	Augenoptiker/in	Hw	201	57	144	61	61	79	–	70	17
3051	Klavier- und Cembalobauer/in	Hw	6	5	1	1	1	1	3	1	1
3052	Orgel- und Harmoniumbauer/in	Hw	4	3	1	–	2	1	1	–	–
3054	Geigenbauer/in	Hw	2	1	1	1	1	–	–	1	–
3056	Holzblasinstrumentenmacher/in	Hw	1	–	1	–	1	–	–	–	–
3071	Orthopädiemechaniker/in und Bandagist/in	Hw	52	38	14	12	18	15	7	16	1
3080	Uhrmacher/in	Hw	5	5	–	2	–	3	–	2	–
31	Elektroberufe		3 481	3 262	219	865	857	1 008	751	995	217
3100	Elektroinstallateur/in	Hw	591	582	9	1	–	271	319	29	79
3100	Elektroniker/in -Energie- und Gebäude- technik	Hw	518	488	30	251	224	36	7	275	44
3111	Energieelektroniker/in -Anlagentechnik	IH	64	62	2	–	–	14	50	2	–
3111	Elektroanlagenmonteur/in	IH	12	11	1	–	–	12	–	–	2
3111	Elektroniker/in -Automatisierungstechnik	Hw	2	2	–	1	1	–	–	1	–
3111	Elektroniker/in -Automatisierungstechnik	IH	95	89	6	25	45	25	–	25	2
3111	Elektroniker/in -Gebäude- und Infra- struktursysteme	IH	40	38	2	27	13	–	–	28	1
3112	Energieelektroniker/in -Betriebstechnik	IH	122	117	5	–	–	27	95	2	4
3112	Elektroniker/in -Betriebstechnik	IH	298	280	18	112	130	56	–	114	11
3121	Kommunikationselektroniker/in -Telekommunikationstechnik	IH	3	3	–	–	–	–	3	1	–
3125	Fernmeldeanlagenelektroniker/in	Hw	18	18	–	–	–	9	9	–	2
3125	Elektroniker/in -Informations- und Telekommunikationstechnik	Hw	20	20	-	11	9	-	-	14	-
3130	Elektromaschinenbauer/in	Hw	3	3	–	–	–	1	2	–	1
3131	Elektroniker/in -Maschinen und Antriebstechnik	Hw	8	8	–	3	5	–	–	3	–
3131	Elektroniker/in -Maschinen und Antriebstechnik	IH	3	2	1	–	1	2	–	–	–
3153	Hörgeräteakustiker/in	Hw	79	31	48	22	24	33	–	31	4
3161	Elektromechaniker/in	Hw	6	6	–	–	–	3	3	1	1
3161	Systemelektroniker/in	Hw	9	9	–	4	5	–	–	6	1
3161	Mechatroniker/in	Hw	29	29	–	16	10	3	–	16	2
3161	Mechatroniker/in	IH	614	579	35	152	138	187	137	159	12
3162	Industrieelektroniker/in -Produktionstechnik	IH	16	15	1	–	–	3	13	1	2
3162	Mikrotechnologe/Mikrotechnologin	IH	72	53	19	22	17	33	–	23	4
3163	Industrieelektroniker/in -Gerätetechnik	IH	29	29	–	–	–	10	19	2	–
3163	Elektroniker/in -Geräte und Systeme	Hw	2	2	–	–	2	–	–	–	–
3163	Elektroniker/in -Geräte und Systeme	IH	157	146	11	56	69	32	–	58	3
3171	Kommunikationselektroniker/in -Informationstechnik	IH	57	51	6	–	–	23	34	–	6
3171	Systeminformatiker/in	IH	21	18	3	15	6	–	–	15	–
3171	Informationselektroniker/in	Hw	144	142	2	14	13	70	47	40	7
3171	Informations- und Telekommunikations- system-Elektroniker/in	Hw	2	2	–	2	–	–	–	2	–
3171	Informations- und Telekommunikations- system-Elektroniker/in	IH	434	414	20	131	145	158	–	153	27
3181	Kraftfahrzeugelektriker/in	Hw	3	3	–	–	–	–	3	1	2
3181	Kraftfahrzeugelektriker/in	IH	10	10	–	–	–	–	10	–	–
32	Montierer/Montiererinnen und Metall- berufe, a.n.g.		21	20	1	8	6	7	–	8	–
3239	Metallfeinbearbeiter/in ²⁾	IH	21	20	1	8	6	7	–	8	–

1) Fußnoten siehe Seite 19

Noch: 4 Auszubildende in Berlin am 31. Dezember 2005 nach Berufsgruppen, Ausbildungsberufen und Ausbildungsjahren sowie 2005 vorzeitig gelöste Ausbildungsverträge

Kenn- zif- fer	Berufsgruppe Ausbildungsberuf	Ausbil- dungs- be- reich ¹⁾	Auszubildende am 31.12.							Im Jahr vorzeitig gelöste Aus- bildungs- verträge	
			ins- gesamt	männ- lich	weib- lich	davon im ... Ausbildungsjahr					darunter: mit neu abgeschl. Ausbild.- vertrag
						1.	2.	3.	4.		
			1	2	3	4	5	6	7	8	9
34	Berufe in der Textilherstellung		2	1	1	–	2	–	–	–	–
3491	Textilmaschinenführer/in -Tufting ⁴⁾	IH	2	1	1	–	2	–	–	–	–
35	Berufe in der Textilverarbeitung		223	19	204	101	89	33	–	123	19
3510	Maßschneider/in	Hw	33	6	27	25	8	–	–	26	3
3511	Modeschneider/in ⁵⁾	IH	23	1	22	3	2	18	–	21	1
3512	Herrenschneider/in	Hw	3	–	3	–	–	3	–	–	–
3513	Damenschneider/in	Hw	12	–	12	–	–	12	–	3	2
3516	Änderungsschneider/in	Hw	3	1	2	3	–	–	–	3	2
3522	Modenäher/in ⁴⁾	IH	140	7	133	66	74	–	–	67	11
3543	Modist/in	Hw	6	1	5	2	4	–	–	4	–
3581	Segelmacher/in	Hw	2	2	–	1	1	–	–	1	–
3582	Technische(r) Konfektionär/in	IH	1	1	–	1	–	–	–	1	–
37	Berufe in der Lederherstellung, Leder- und Fellverarbeitung		81	46	35	19	26	21	15	42	22
3720	Schuhmacher/in	Hw	10	6	4	3	5	2	–	6	–
3722	Orthopädieschuhmacher/in	Hw	42	27	15	8	14	5	15	15	4
3741	Sattler/in	Hw	21	13	8	6	4	11	–	19	18
3745	Feintäschner/in	Hw	5	–	5	1	3	1	–	1	–
3783	Kirschner/in	Hw	3	–	3	1	–	2	–	1	–
39	Berufe in der Back-, Konditor-, Süß- warenherstellung		392	288	104	148	115	129	–	179	87
3910	Bäcker/in	Hw	233	209	24	86	68	79	–	107	64
3910	Bäcker/in	IH	4	3	1	1	2	1	–	2	1
3920	Konditor/in	Hw	146	67	79	57	40	49	–	66	22
3930	Fachkraft für Süßwarentechnik	IH	9	9	–	4	5	–	–	4	–
40	Fleischer/Fleischerinnen		100	93	7	25	36	39	–	34	18
4010	Fleischer/in	Hw	100	93	7	25	36	39	–	34	18
41	Köche/Köchinnen		2 078	1 678	400	754	680	644	–	836	327
4110	Koch/Köchin	IH	2 078	1 678	400	754	680	644	–	836	327
42	Berufe in der Getränke-, Genußmittel- herstellung		9	7	2	–	3	6	–	2	1
4210	Brauer/in und Mälzer/in	IH	7	6	1	–	3	4	–	2	1
4232	Destillateur/in	IH	2	1	1	–	–	2	–	–	–
43	Übrige Ernährungsberufe		27	24	3	10	9	8	–	10	4
4350	Fachkraft für Lebensmitteltechnik	IH	27	24	3	10	9	8	–	10	4
44	Hochbauberufe		433	427	6	127	139	167	–	146	69
4401	Hochbaufacharbeiter/in ⁵⁾	Hw	6	6	–	2	4	–	–	2	3
4401	Hochbaufacharbeiter/in ⁵⁾	IH	19	19	–	3	16	–	–	3	6
4410	Maurer/in ⁴⁾	Hw	209	204	5	60	72	77	–	73	37
4410	Maurer/in ⁴⁾	IH	33	33	–	3	3	27	–	6	3
4412	Fassadenmonteur/in	IH	3	3	–	–	1	2	–	–	–
4420	Beton- und Stahlbetonbauer/in ⁴⁾	Hw	80	79	1	33	25	22	–	34	11
4420	Beton- und Stahlbetonbauer/in ⁴⁾	IH	17	17	–	2	4	11	–	4	2
4431	Gerüstbauer/in	Hw	66	66	–	24	14	28	–	24	7
46	Tiefbauberufe		322	319	3	131	90	101	–	156	25
4601	Tiefbaufacharbeiter/in ⁵⁾	Hw	9	9	–	6	3	–	–	6	2
4601	Tiefbaufacharbeiter/in ⁵⁾	IH	69	69	–	41	28	–	–	45	2
4610	Straßenbauer/in ⁴⁾	Hw	54	54	–	20	13	21	–	24	10
4610	Straßenbauer/in ⁴⁾	IH	17	17	–	4	3	10	–	10	–
4631	Gleisbauer/in ⁴⁾	IH	48	48	–	19	14	15	–	21	1
4653	Wasserbauer/in	ÖD	24	22	2	6	9	9	–	6	–
4663	Kanalbauer/in ⁴⁾	IH	44	43	1	16	8	20	–	19	6
4664	Rohrleitungsbauer/in ⁴⁾	IH	53	53	–	19	12	22	–	22	4
4669	Spezialtiefbauer/in ⁵⁾	IH	4	4	–	–	–	4	–	3	–
48	Ausbauberufe		1 024	987	37	289	329	406	–	341	134
4801	Ausbaufacharbeiter/in ⁵⁾	Hw	11	11	–	2	9	–	–	2	4
4801	Ausbaufacharbeiter/in ⁵⁾	IH	61	61	–	30	31	–	–	30	6
4810	Stuckateur/in ⁵⁾	Hw	47	36	11	16	16	15	–	20	6
4810	Stuckateur/in ⁵⁾	IH	2	2	–	–	–	2	–	–	1
4822	Isolierfacharbeiter/in ⁴⁾	IH	2	2	–	1	1	–	–	1	–
4822	Industrie-Isolierer/in ⁵⁾	IH	5	5	–	2	2	1	–	2	–
4822	Industrie-Isolierer/in ⁵⁾	Hw	1	1	–	–	1	–	–	1	1
4823	Wärme-, Kälte- und Schallschutz- isolierer/in	Hw	1	1	–	–	1	–	–	–	–
4823	Wärme-, Kälte- und Schallschutz- isolierer/in ⁵⁾	IH	3	3	–	2	–	1	–	2	–
4824	Trockenbaumonteur/in ⁴⁾	Hw	2	2	–	2	–	–	–	2	–
4824	Trockenbaumonteur/in ⁴⁾	IH	199	198	1	61	57	81	–	66	19
4825	Bauwerksabdichter/in	IH	6	6	–	3	–	3	–	3	–
4830	Fliesen-, Platten- und Mosaikleger/in	Hw	85	84	1	23	26	36	–	27	7
4830	Fliesen-, Platten- und Mosaikleger/in ⁴⁾	IH	84	84	–	14	25	45	–	14	13

1) Fußnoten siehe Seite 19

Noch: 4 Auszubildende in Berlin am 31. Dezember 2005 nach Berufsgruppen, Ausbildungsberufen und Ausbildungsjahren sowie 2005 vorzeitig gelöste Ausbildungsverträge

Kenn- zif- fer	Berufsgruppe Ausbildungsberuf	Ausbil- dungs- be- reich ¹⁾	Auszubildende am 31.12.								Im Jahr vorzeitig gelöste Aus- bildungs- verträge
			ins- gesamt	männ- lich	weib- lich	davon im ... Ausbildungsjahr				darunter: mit neu abgeschl. Ausbild.- vertrag	
						1.	2.	3.	4.		
			1	2	3	4	5	6	7	8	9
4840	Kachelofen- und Luftheizungsbauer/in	Hw	10	10	—	3	1	6	—	4	3
4850	Glaser/in	Hw	145	137	8	23	43	79	—	29	16
4862	Estrichleger/in ⁵⁾	Hw	3	3	—	—	3	—	—	2	—
4870	Zimmerer/Zimmerin ⁴⁾	Hw	135	124	11	41	39	55	—	50	25
4870	Zimmerer/Zimmerin ⁴⁾	IH	35	34	1	3	8	24	—	5	2
4880	Dachdecker/in	Hw	187	183	4	63	66	58	—	81	31
49	Raumausstatter/Raumausstatterinnen, Polsterer/Polsterinnen		211	169	42	59	80	72	—	80	26
4910	Raumausstatter/in	Hw	81	42	39	22	29	30	—	23	9
4913	Bodenleger/in	Hw	98	96	2	21	39	38	—	35	13
4913	Bodenleger/in	IH	14	14	—	14	—	—	—	14	2
4915	Parkettleger/in	Hw	12	12	—	1	8	3	—	6	2
4920	Polsterer/Polsterinnen	Hw	5	5	—	—	4	1	—	1	—
4926	Polster- und Dekorationsnäher/in	Hw	1	—	1	1	—	—	—	1	—
50	Berufe in der Holz- und Kunststoff- verarbeitung		1 260	1 059	201	387	381	483	9	456	133
5010	Tischler/in	Hw	1 075	898	177	333	318	424	—	397	113
5018	Holzbearbeiter/in ³⁾	Hw	113	104	9	36	42	35	—	39	12
5021	Modellbauer/in	Hw	16	11	5	6	2	4	4	6	—
5050	Holzmechaniker/in	IH	26	26	—	5	8	13	—	5	6
5063	Bootsbauer/in	Hw	15	7	8	2	6	3	4	4	2
5063	Bootsbauer/in	IH	15	13	2	5	5	4	1	5	—
51	Maler/Malerinnen, Lackierer/Lackiererinnen und verwandte Berufe		1 418	1 284	134	475	457	486	—	564	279
5101	Maler/in und Lackierer/in ⁵⁾	Hw	1 129	1 025	104	348	354	427	—	430	245
5110	Bauten- und Objektbeschichter/in ⁴⁾	Hw	96	87	9	50	46	—	—	53	19
5120	Verfahrensmechaniker/in für Beschichtungstechnik	Hw	3	3	—	3	—	—	—	3	—
5120	Verfahrensmechaniker/in für Beschichtungstechnik	IH	13	11	2	3	6	4	—	3	1
5123	Fahrzeuglackierer/in	Hw	167	156	11	67	49	51	—	70	14
5126	Vergolder/in	Hw	5	1	4	—	2	3	—	1	—
5140	Glas- und Porzellanmaler/in	Hw	2	1	1	1	—	1	—	1	—
5142	Manufakturporzellanmaler/in	IH	3	—	3	3	—	—	—	3	—
52	Warenprüfer/Warenprüferinnen, Versand- fertigmacher/Versandfertigmacherinnen		366	345	21	214	149	3	—	221	37
5221	Fachlagerist/in	IH	73	71	2	68	5	—	—	68	11
5221	Fachkraft für Lagerlogistik	IH	292	273	19	146	143	3	—	153	26
5221	Handelsfachpacker/in	IH	1	1	—	—	1	—	—	—	—
54	Maschinen-, Anlagenführer und -führerinnen, a.n.g.		36	32	4	26	10	—	—	27	1
5400	Maschinen- und Anlagenführer/in	IH	34	30	4	24	10	—	—	25	1
5460	Baugeräteführer/in	IH	2	2	—	2	—	—	—	2	—
62	Techniker, Technikerinnen, a.n.g.		130	96	34	40	46	44	—	40	2
6240	Vermessungstechniker/in	ÖD	130	96	34	40	46	44	—	40	2
63	Technische Sonderfachkräfte		463	184	279	122	129	120	92	124	13
6311	Biologielaborant/in	IH	125	32	93	33	34	30	28	33	2
6321	Physiklaborant/in	IH	6	4	2	1	—	2	3	1	1
6323	Werkstoffprüfer/in	IH	37	26	11	11	8	10	8	11	1
6330	Chemielaborant/in	IH	238	95	143	62	65	58	53	63	7
6331	Lacklaborant/in	IH	2	2	—	1	1	—	—	1	—
6336	Baustoffprüfer/in	IH	19	15	4	4	9	6	—	5	2
6341	Fotolaborant/in	IH	3	—	3	—	3	—	—	—	—
6341	Fotomedienlaborant/in	Hw	4	2	2	2	1	1	—	2	—
6341	Fotomedienlaborant/in	IH	24	6	18	7	8	9	—	7	—
6342	Film- und Videolaborant/in	IH	5	2	3	1	—	4	—	1	—
64	Technische Zeichner/Zeichnerinnen und verwandte Berufe		232	100	132	52	62	80	38	58	20
6410	Technische(r) Zeichner/in	Hw	2	1	1	1	—	—	1	1	—
6410	Technische(r) Zeichner/in - 42 Monate	IH	132	69	63	26	29	40	37	27	9
6420	Bauzeichner/in	IH	98	30	68	25	33	40	—	30	11
66	Verkaufspersonal		2 160	571	1 589	962	790	408	—	1 042	358
6600	Verkäufer/in	IH	974	394	580	525	449	—	—	554	130
6611	Fachverkäufer/in im Nahrungsmittel- handwerk	Hw	1 186	177	1 009	437	341	408	—	488	228
67	Groß- und Einzelhandelskaufleute, Ein- und Verkaufsfachleute		4 994	2 458	2 536	1 590	1 606	1 798	—	1 920	577
6711	Kaufmann/Kauffrau im Groß- und Außenhandel	IH	761	479	282	239	268	254	—	295	63
6720	Kaufmann/Kauffrau im Einzelhandel	Hw	2	1	1	1	—	1	—	1	—

1) Fußnoten siehe Seite 19

Noch: 4 Auszubildende in Berlin am 31. Dezember 2005 nach Berufsgruppen, Ausbildungsberufen und Ausbildungsjahren sowie 2005 vorzeitig gelöste Ausbildungsverträge

Kenn- zif- fer	Berufsgruppe Ausbildungsberuf	Ausbil- dungs- be- reich ¹⁾	Auszubildende am 31.12.								Im Jahr vorzeitig gelöste Aus- bildungs- verträge
			ins- gesamt	männ- lich	weib- lich	davon im ... Ausbildungsjahr				darunter: mit neu abgeschl. Ausbild.- vertrag	
						1.	2.	3.	4.		
			1	2	3	4	5	6	7	8	9
6720	Kaufmann/Kauffrau im Einzelhandel	IH	3 902	1 821	2 081	1 254	1 214	1 434	—	1 509	497
6735	Automobilkaufmann/-kauffrau	Hw	14	12	2	5	6	3	—	6	3
6735	Automobilkaufmann/-kauffrau	IH	175	108	67	54	57	64	—	63	10
6740	Buchhändler/in	IH	102	30	72	28	44	30	—	35	1
6745	Musikalienhändler/in	IH	7	3	4	2	3	2	—	4	—
6751	Drogist/in	IH	31	4	27	7	14	10	—	7	3
68	Warenkaufleute, a.n.g., Vertreter/Ver- treterinnen		414	133	281	147	136	131	—	152	84
6830	Verlagskaufmann/-kauffrau	IH	108	35	73	34	36	38	—	36	1
6851	Pharmazeutisch-kaufmännische Angestellte	FB	219	18	201	81	71	67	—	81	60
6860	Tankwart/in	IH	87	80	7	32	29	26	—	35	23
69	Bank-, Bausparkassen-, Versicherungs- fachleute		1 395	671	724	320	499	576	—	486	69
6910	Bankkaufmann/-kauffrau	IH	742	338	404	155	283	304	—	310	29
6950	Versicherungskaufmann/-kauffrau	IH	544	294	250	142	181	221	—	150	39
6959	Kaufmann/Kauffrau im Gesundheitswesen	IH	109	39	70	23	35	51	—	26	1
70	Andere Dienstleistungskauf- leute und zugehörige Berufe		2 032	715	1 317	605	659	768	—	718	116
7011	Speditionskaufmann/-kauffrau	IH	50	27	23	—	—	50	—	2	1
7011	Kaufmann/Kauffrau für Spedition und Logistikdienstleistung	IH	101	61	40	52	48	1	—	52	6
7016	Luftverkehrskaufmann/-kauffrau	IH	9	3	6	3	3	3	—	3	—
7021	Reiseverkehrskaufmann/-kauffrau	IH	347	72	275	114	105	128	—	128	24
7021	Kaufmann/Kauffrau für Tourismus und Freizeit	IH	8	1	7	8	—	—	—	8	—
7024	Servicekaufmann/-kauffrau im Luftverkehr	IH	17	2	15	8	1	8	—	8	—
7029	Kaufmann/Kauffrau für Verkehrsservice	IH	173	73	100	48	55	70	—	48	1
7031	Werbekaufmann/-kauffrau	IH	242	81	161	77	94	71	—	116	17
7031	Veranstaltungskaufmann/-kauffrau	IH	461	157	304	112	155	194	—	151	34
7034	Kaufmann/Kauffrau für audiovisuelle Medien	IH	132	61	71	39	35	58	—	48	7
7034	Mediengestalter/in für Digital- und Printmedien -Medienberatung	IH	19	9	10	8	7	4	—	10	1
7045	Kaufmann/Kauffrau in der Grundstücks- und Wohnungswirtschaft	IH	473	168	305	136	156	181	—	146	25
71	Berufe des Landverkehrs		205	189	16	64	77	64	—	74	12
7120	Eisenbahner/in im Betriebsdienst	IH	94	79	15	19	45	30	—	29	2
7140	Berufskraftfahrer/in	IH	95	94	1	29	32	34	—	29	10
7149	Fachkraft im Fahrbetrieb	IH	16	16	—	16	—	—	—	16	—
72	Berufe des Wasser- und Luftverkehrs		9	9	—	4	5	—	—	4	1
7240	Binnenschiffer/in	IH	9	9	—	4	5	—	—	4	1
73	Berufe des Nachrichtenverkehrs		138	106	32	48	90	—	—	48	2
7320	Fachkraft für Brief- und Frachtverkehr ⁵⁾	IH	90	70	20	—	90	—	—	2	1
7321	Fachkraft für Kurier-, Express- und Postdienstleistungen	IH	48	36	12	48	—	—	—	48	1
74	Lagerverwalter/Lagerverwalterinnen, Lager-, Transportarbeiter und -arbeiterinnen		148	138	10	1	3	144	—	3	10
7410	Fachkraft für Lagerwirtschaft	IH	145	135	10	—	3	142	—	2	9
7410	Fachkraft für Lagerwirtschaft	Hw	3	3	—	1	—	2	—	1	1
75	Berufe in der Unternehmensleitung, -beratung und -prüfung		530	158	372	140	177	213	—	170	57
7541	Steuerfachangestellte(r)	FB	530	158	372	140	177	213	—	170	57
77	Rechnungskaufleute, Informatiker/Infor- matikerinnen		1 363	1 165	198	430	471	462	—	468	71
7751	Fachinformatiker/in -Anwendungsentwicklung	Hw	1	1	—	1	—	—	—	1	—
7751	Fachinformatiker/in -Anwendungsentwicklung	IH	353	322	31	115	120	118	—	121	22
7761	Fachinformatiker/in -Systemintegration	IH	535	495	40	170	179	186	—	188	23
7791	Informatikkaufmann/-kauffrau	IH	165	120	45	46	58	61	—	48	2
7791	Informations- und Telekommunikations- system-Kaufmann/Kauffrau	Hw	2	2	—	1	1	—	—	1	—
7791	Informations- und Telekommunikations- system-Kaufmann/Kauffrau	IH	307	225	82	97	113	97	—	109	24
78	Büroberufe, Kaufm. Angestellte, a.n.g.		8 659	2 296	6 363	2 626	3 011	3 022	—	2 923	608
7803	Bürokaufmann/Bürokauffrau	Hw	271	71	200	74	98	99	—	84	34
7803	Bürokaufmann/Bürokauffrau	IH	1 512	524	988	424	508	580	—	509	167
7803	Kaufmann/Kauffrau für Büro- kommunikation	Hw	48	5	43	12	20	16	—	17	9

1) Fußnoten siehe Seite 19

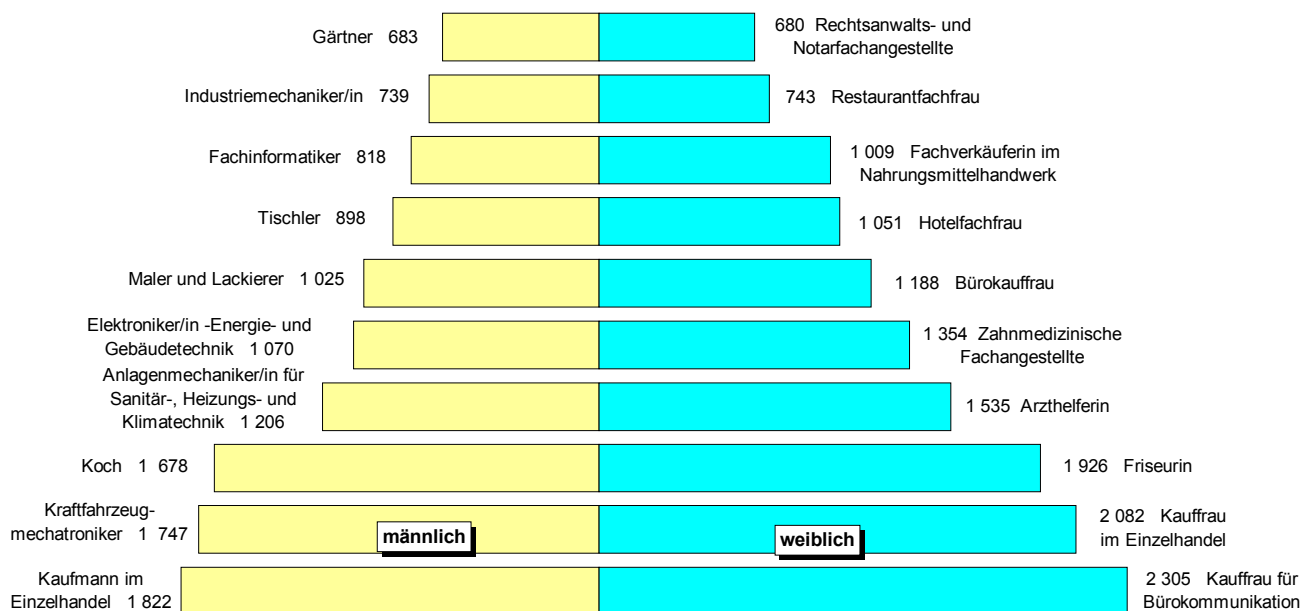
Noch: 4 Auszubildende in Berlin am 31. Dezember 2005 nach Berufsgruppen, Ausbildungsberufen und Ausbildungsjahren sowie 2005 vorzeitig gelöste Ausbildungsverträge

Kenn- zif- fer	Berufsgruppe Ausbildungsberuf	Ausbil- dungs- be- reich ¹⁾	Auszubildende am 31.12.								Im Jahr vorzeitig gelöste Aus- bildungs- verträge
			ins- gesamt	männ- lich	weib- lich	davon im ... Ausbildungsjahr				darunter: mit neu abgeschl. Ausbild.- vertrag	
						1.	2.	3.	4.		
			1	2	3	4	5	6	7	8	9
7803	Kaufmann/Kauffrau für Büro- kommunikation	IH	2 933	671	2 262	911	1 002	1 020	—	1 049	207
7804	Sport- und Fitnesskaufmann/-kauffrau	IH	134	61	73	41	33	60	—	45	9
7808	Bürokauf ²⁾	IH	231	118	113	58	78	95	—	65	22
7851	Industriekaufmann/-kauffrau	Hw	12	4	8	7	2	3	—	9	1
7851	Industriekaufmann/-kauffrau	IH	831	344	487	260	272	299	—	299	18
7861	Rechtsanwalts- und Notarfach- angestellte	FB	710	30	680	213	220	277	—	213	62
7862	Rechtsanwaltsfachangestellte(r)	FB	273	19	254	98	103	72	—	98	30
7864	Patentanwaltsfachangestellte(r)	FB	8	—	8	2	3	3	—	3	—
7870	Fachangestellte(r) für Büro- kommunikation	ÖD	605	146	459	164	312	129	—	164	21
7870	Verwaltungsfachangestellte(r)	ÖD	367	110	257	130	135	102	—	130	10
7871	Justizfachangestellte(r)	ÖD	46	5	41	17	13	16	—	17	—
7873	Fachangestellte(r) f. Arbeitsförderung	ÖD	151	35	116	48	55	48	—	54	7
7873	Sozialversicherungsfachangestellte(r)	ÖD	527	153	374	167	157	203	—	167	11
79	Dienst-, Wachberufe		152	131	21	61	55	36	—	62	20
7911	Fachkraft für Schutz und Sicherheit		134	117	17	55	55	24	—	56	20
7951	Fachangestellte(r) für Bäderbetriebe	ÖD	18	14	4	6	—	12	—	6	—
80	Sicherheitsberufe, a.n.g.		67	46	21	26	19	22	—	26	4
8041	Schornsteinfeger/in	Hw	45	39	6	13	14	18	—	14	3
8051	Schädlingsbekämpfer/in	IH	1	1	—	—	1	—	—	—	—
8055	Bestattungsfachkraft	Hw	21	6	15	13	4	4	—	12	1
82	Publizistische, Übersetzungs-, Bibliotheks- und verwandte Berufe		221	57	164	73	80	68	—	73	4
8234	Fachangestellte(r) für Medien- und Informationsdienste	IH	36	11	25	17	11	8	—	17	—
8234	Fachangestellte(r) für Medien- und Informationsdienste	ÖD	185	46	139	56	69	60	—	56	4
83	Künstlerische und zugeordnete Berufe		759	504	255	235	242	282	—	265	52
8341	Technische(r) Produktdesigner/in	IH	3	2	1	3	—	—	—	3	—
8351	Bühnenmaler/in und -plastiker/in	IH	15	4	11	1	11	3	—	1	1
8354	Film- und Videoeditor/in	IH	44	27	17	16	16	12	—	20	4
8354	Mediengestalter/in Bild und Ton	IH	206	148	58	64	60	82	—	71	11
8354	Fachkraft für Veranstaltungstechnik	IH	282	238	44	86	87	109	—	94	20
8358	Maskenbildner/in	IH	8	2	6	3	4	1	—	3	1
8361	Gestalter/in für visuelles Marketing	IH	40	12	28	24	16	—	—	27	1
8361	Schauwerbegestalter/in	IH	18	3	15	—	—	18	—	1	—
8370	Fotograf/in	Hw	57	11	46	17	18	22	—	22	8
8390	Schilder- und Lichtreklame- hersteller/in	Hw	86	57	29	21	30	35	—	23	6
85	Übrige Gesundheitsdienstberufe		3 091	59	3 032	965	1 027	1 099	—	1 104	504
8561	Arztthelfer/in	FB	1 572	37	1 535	515	499	558	—	568	210
8562	Zahnarztthelfer/in	FB	18	—	18	—	—	18	—	—	—
8563	Tierarztthelfer/in	FB	150	7	143	55	58	37	—	55	14
8564	Zahnmedizinische(r) Fachangestellte(r)	FB	1 351	15	1 336	395	470	486	—	481	280
90	Berufe in der Körperpflege		2 454	312	2 142	855	794	805	—	1 060	454
9010	Friseur/in	Hw	2 234	308	1 926	770	738	726	—	970	437
9020	Kosmetiker/in	Hw	212	4	208	81	54	77	—	85	16
9020	Kosmetiker/in	IH	8	—	8	4	2	2	—	5	1
91	Hotel- und Gaststättenberufe		3 733	1 323	2 410	1 417	1 388	928	—	1 660	471
9120	Restaurantfachmann/Restaurantfachfrau	IH	1 158	415	743	437	351	370	—	544	169
9140	Fachkfm./-kfr.für Systemgastronomie	IH	236	103	133	87	86	63	—	92	25
9140	Hotelkaufmann/-kauffrau	IH	72	15	57	6	38	28	—	11	4
9141	Hotelfachmann/Hotelfachfrau	IH	1 536	485	1 051	527	542	467	—	634	144
9151	Fachkraft im Gastgewerbe	IH	731	305	426	360	371	—	—	379	129
92	Haus- und ernährungswirtschaftliche Berufe		488	95	393	163	174	151	—	167	71
9212	Hauswirtschaftler/in	Hausw	196	17	179	39	83	74	—	39	49
9232	Hauswirtschaftshelfer/in ²⁾	Hausw	292	78	214	124	91	77	—	128	22
93	Reinigungs- und Entsorgungsberufe		795	665	130	309	258	228	—	317	130
9310	Textilreiniger/in	Hw	21	6	15	10	6	5	—	11	7
9310	Textilreiniger/in	IH	18	7	11	10	7	1	—	10	4
9340	Gebäudereiniger/in	Hw	739	635	104	279	243	217	—	286	117
9352	Fachkraft für Kreislauf- und Abfallwirtschaft	IH	9	9	—	3	1	5	—	3	—
9354	Fachkraft für Abwassertechnik	IH	2	2	—	1	1	—	—	1	2
9354	Fachkraft für Abwassertechnik	ÖD	6	6	—	6	—	—	—	6	—
Insgesamt			55 458	30 027	25 431	17 417	17 873	18 057	2 111	20 020	5 864

1) IH = Industrie und Handel; Hw = Handwerk; Lw = Landwirtschaft; öD = öffentlicher Dienst; FB = Freie Berufe; Hausw = Hauswirtschaft im städtischen Bereich -

2) Behinderten-Ausbildungsberuf nach § 48 BBiG - 3) Behinderten-Ausbildungsberuf nach § 42b HWO - 4) Stufenausbildung 1. Stufe - 5) Stufenausbildung 2. Stufe

4 Männliche und weibliche Auszubildende in Berlin am 31. Dezember 2005 in den zehn am stärksten besetzten Ausbildungsberufen



1) Gleichlautende Berufe aus verschiedenen Ausbildungsbereichen wurden zusammengefasst.
Auslaufende Ausbildungsberufe wurden den Nachfolgeberufen zugeordnet.

5 Auszubildende in Berlin 2005 mit neu abgeschlossenem Ausbildungsvertrag nach Alter

Ausbildungsbereich	Auszubildende mit neu abgeschlossenem Ausbildungsvertrag am 31.12.										
	Ins- gesamt	davon im Alter von ... Jahren									
		16 und jünger	17	18	19	20	21	22	23	24 und älter	ohne Angabe
	1	2	3	4	5	6	7	8	9	10	11
Industrie und Handel ...	11 511	654	1 542	1 498	1 793	1 865	1 478	972	654	1 055	–
Handwerk	5 625	409	1 174	1 092	844	599	455	321	206	525	–
Landwirtschaft	384	22	55	67	78	52	27	20	26	37	–
Öffentlicher Dienst	646	71	144	68	110	110	63	43	15	22	–
Freie Berufe	1 669	109	246	245	280	280	170	122	65	152	–
Hauswirtschaft ¹⁾	167	–	8	34	46	25	16	13	11	14	–
Insgesamt	20 002	1 265	3 169	3 004	3 151	2 931	2 209	1 491	977	1 805	–
%											
Industrie und Handel	100	5,7	13,4	13,0	15,6	16,2	12,8	8,4	5,7	9,2	–
Handwerk	100	7,3	20,9	19,4	15,0	10,6	8,1	5,7	3,7	9,3	–
Landwirtschaft	100	5,7	14,3	17,4	20,3	13,5	7,0	5,2	6,8	9,6	–
Öffentlicher Dienst	100	11,0	22,3	10,5	17,0	17,0	9,8	6,7	2,3	3,4	–
Freie Berufe	100	6,5	14,7	14,7	16,8	16,8	10,2	7,3	3,9	9,1	–
Hauswirtschaft ¹⁾	100	–	4,8	20,4	27,5	15,0	9,6	7,8	6,6	8,4	–
Insgesamt	100	6,3	15,8	15,0	15,8	14,7	11,0	7,5	4,9	9,0	–

1) nur im städtischen Bereich

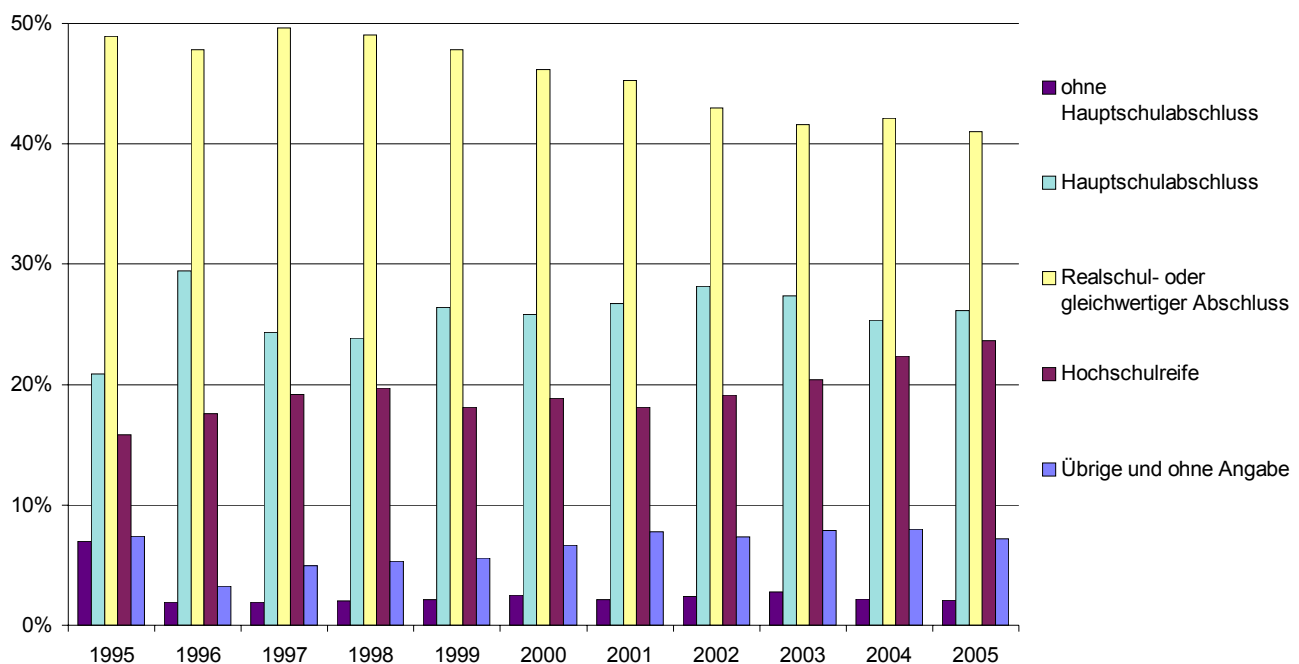
6 Auszubildende mit neu abgeschlossenem Ausbildungsvertrag in Berlin am 31. Dezember 2005 nach Ausbildungsbereichen und schulischer Vorbildung

Ausbildungsbereich	Ins- gesamt	ohne Haupt- schul- abschluss	Haupt- schul- abschluss	Realschul- oder gleich- wertiger Abschluss	Hoch- schul- reife ¹⁾	schul- lisches Berufs- grund- bildungs- jahr	Berufs- fach- schule	Berufs- vorbe- rei- tungs- jahr	Sonstige und ohne Angabe
	1	2	3	4	5	6	7	8	9
Industrie und Handel	11 511	136	2 133	4 473	3 465	30	490	337	447
Handwerk	5 625	191	2 784	2 219	422	–	8	1	–
Landwirtschaft	384	40	146	144	23	–	–	3	28
Öffentlicher Dienst	646	–	5	358	265	–	10	–	8
Freie Berufe	1 669	6	100	967	554	–	3	1	38
Hauswirtschaft ²⁾	167	37	56	46	–	–	–	–	28
Insgesamt	20 002	410	5 224	8 207	4 729	30	511	342	549
%									
Industrie und Handel	100	1,2	18,5	38,9	30,1	0,3	4,3	2,9	3,9
Handwerk	100	3,4	49,5	39,4	7,5	–	0,1	0,0	–
Landwirtschaft	100	10,4	38,0	37,5	6,0	–	–	0,8	7,3
Öffentlicher Dienst	100	–	0,8	55,4	41,0	–	1,5	–	1,2
Freie Berufe	100	0,4	6,0	57,9	33,2	–	0,2	0,1	2,3
Hauswirtschaft ²⁾	100	22,2	33,5	27,5	–	–	–	–	16,8
Insgesamt	100	2,0	26,1	41,0	23,6	0,1	2,6	1,7	2,7

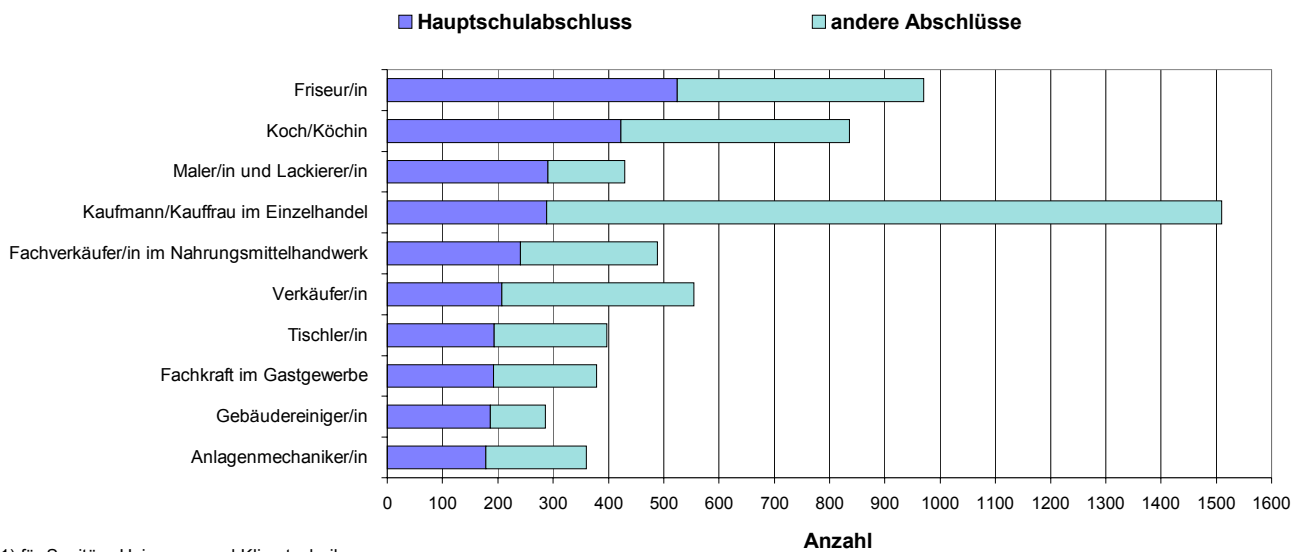
1) Allgemeine, fachgebundene und Fachhochschulreife

2) nur im städtischen Bereich

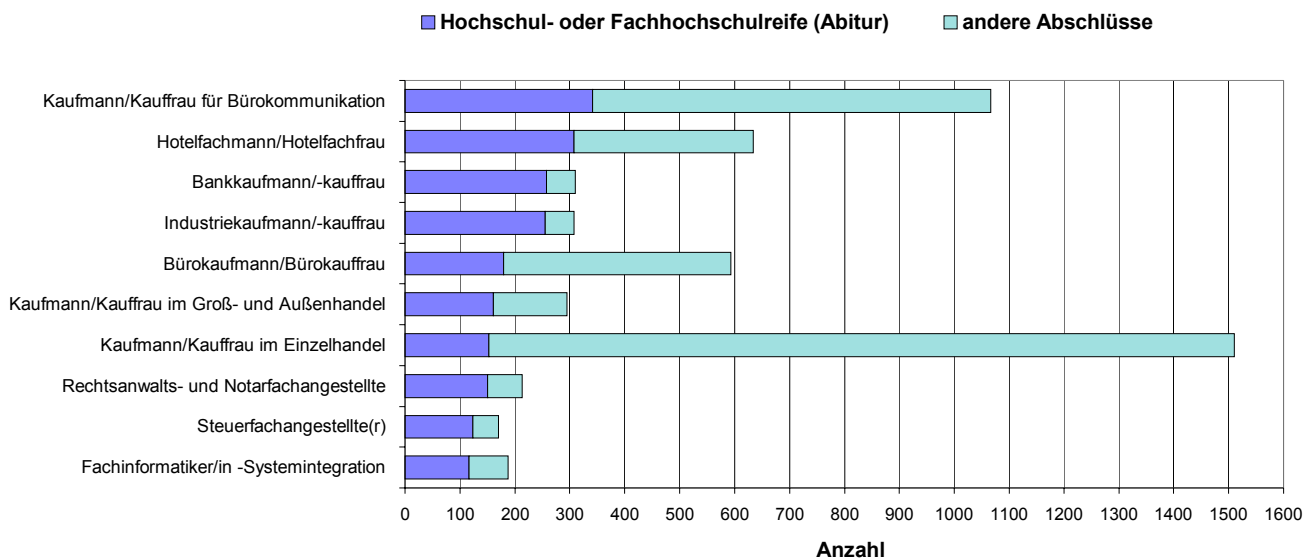
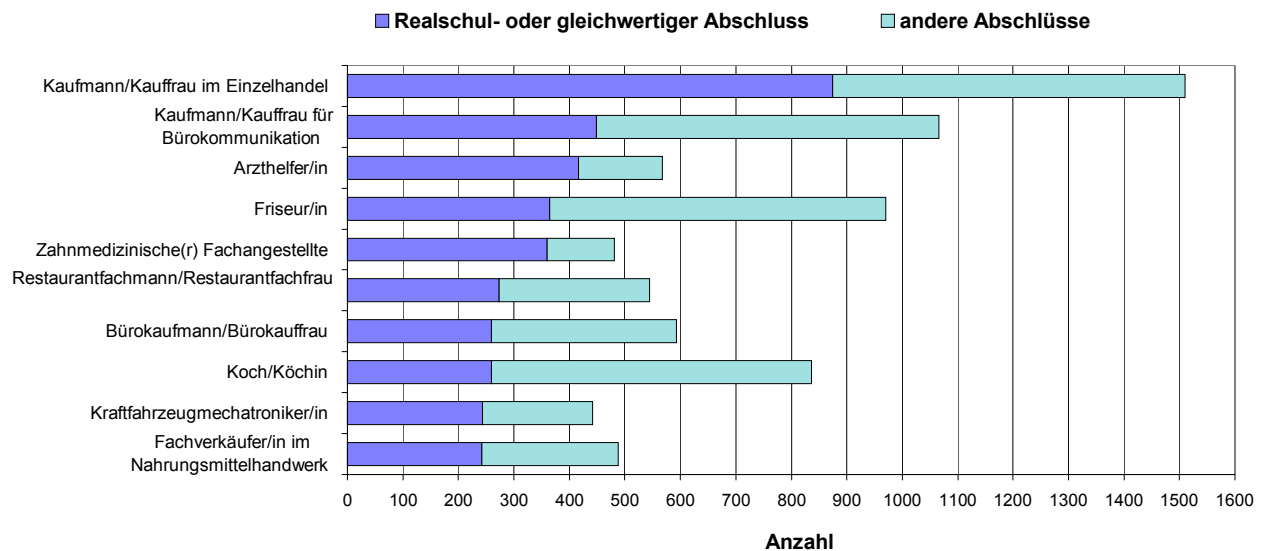
5 Auszubildende mit neu abgeschlossenem Ausbildungsvertrag in Berlin 1995 bis 2005 nach schulischer Vorbildung



6 Die zehn am häufigsten gewählten Ausbildungsberufe der Ausbildungsanfänger mit Hauptschulabschluss, Realschulabschluss sowie mit Abitur in Berlin 2005



1) für Sanitär-, Heizungs- und Klimatechnik



7 Ausländische Auszubildende in Berlin am 31. Dezember 2005 nach Ausbildungsbereichen und Staatsangehörigkeiten

Land der Staatsangehörigkeit	Ins- gesamt	Weib- lich	Industrie und Handel ¹⁾		Handwerk		Landwirtschaft		Öffentlicher Dienst		Freie Berufe		Haus- wirtschaft ²⁾	
			insg.	weibl.	insg.	weibl.	insg.	weibl.	insg.	weibl.	insg.	weibl.	insg.	weibl.
			1	2	3	4	5	6	7	8	9	10	11	12
EU-Länder	322	145	200	89	92	29	1	–	5	4	22	21	2	2
Belgien	5	3	3	2	2	1	–	–	–	–	–	–	–	–
Dänemark	9	2	8	2	1	–	–	–	–	–	–	–	–	–
Estland	–	–	–	–	–	–	–	–	–	–	–	–	–	–
Finnland	4	3	3	3	1	–	–	–	–	–	–	–	–	–
Frankreich	13	4	7	2	5	2	–	–	–	–	1	–	–	–
Griechenland	47	15	26	8	20	6	–	–	1	1	–	–	–	–
Irland	5	1	3	–	–	–	1	–	–	–	–	–	1	1
Italien	37	15	22	8	10	3	–	–	1	–	4	4	–	–
Lettland	3	1	1	–	2	1	–	–	–	–	–	–	–	–
Litauen	2	2	2	2	–	–	–	–	–	–	–	–	–	–
Luxemburg	–	–	–	–	–	–	–	–	–	–	–	–	–	–
Malta	–	–	–	–	–	–	–	–	–	–	–	–	–	–
Niederlande	6	3	2	1	2	–	–	–	1	1	1	1	–	–
Österreich	18	7	11	4	5	1	–	–	–	–	2	2	–	–
Polen	121	64	77	41	34	13	–	–	1	1	8	8	1	1
Portugal	10	2	6	1	3	–	–	–	–	–	1	1	–	–
Schweden	1	1	1	1	–	–	–	–	–	–	–	–	–	–
Slowakei	4	4	3	3	1	1	–	–	–	–	–	–	–	–
Slowenien	5	3	5	3	–	–	–	–	–	–	–	–	–	–
Spanien	13	5	9	2	1	–	–	–	1	1	2	2	–	–
Tschechien	3	2	1	–	–	–	–	–	–	–	2	2	–	–
Ungarn	5	2	3	2	2	–	–	–	–	–	–	–	–	–
Vereinigtes Königreich ³⁾	11	6	7	4	3	1	–	–	–	–	1	1	–	–
Zypern	–	–	–	–	–	–	–	–	–	–	–	–	–	–
Übriges Europa	1 482	658	687	279	588	193	5	–	14	12	171	159	17	15
Bosnien u. Herzegowina	74	26	26	8	29	12	–	–	2	2	17	16	–	–
Kroatien	95	47	47	22	30	11	–	–	5	5	13	11	–	–
Serbien u. Montenegro	105	45	45	19	50	7	1	–	2	1	5	5	2	2
Türkei	1 021	480	480	192	407	128	4	–	2	1	114	106	14	13
sonstige europ. Länder	187	89	89	38	72	35	–	–	3	3	22	21	1	–
Sonstige	516	233	300	129	142	37	1	–	1	1	71	66	1	–
außereuropäische Länder	484	208	298	128	132	33	1	–	1	1	51	46	1	–
Ohne Angabe	32	25	2	1	10	4	–	–	–	–	20	20	–	–
Insgesamt	2 320	1 036	1 187	497	822	259	7	–	20	17	264	246	20	17

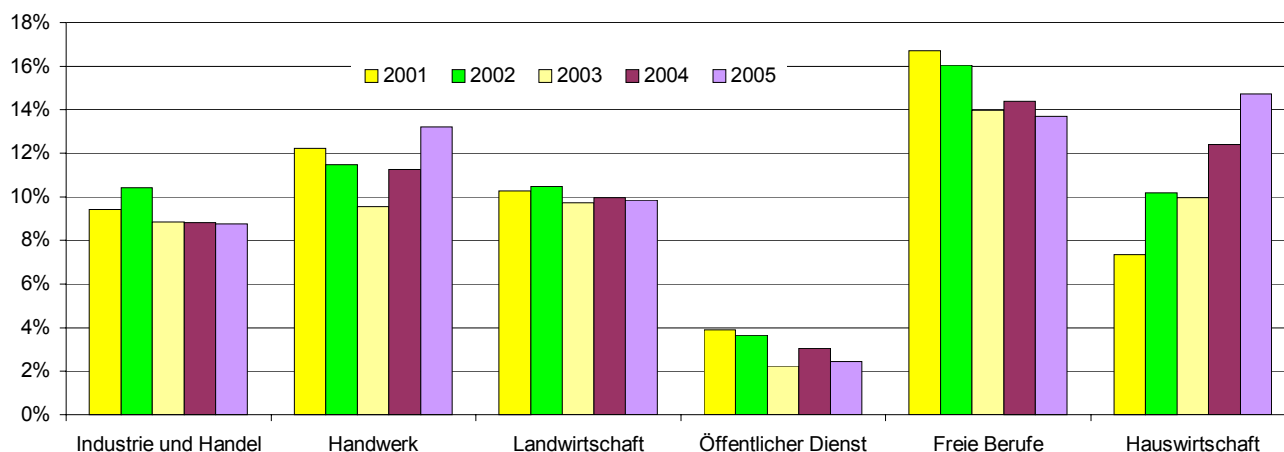
1) einschl. Banken, Versicherungen, Gast- und Verkehrsgewerbe - 2) nur im städtischen Bereich - 3) Großbritannien und Nordirland

8 Vorzeitig gelöste Ausbildungsverhältnisse in Berlin im Jahr 2005 nach Ausbildungsbereichen sowie Zeitpunkt der Lösung

Ausbildungsbereich	Vorzeitig gelöste Ausbildungsverhältnisse								Vorzeitige Lösungen in Relation zu			
	ins- gesamt	männ- lich	weib- lich	davon im ... Ausbildungsjahr				darunter in der Probezeit	neue Verträge 3)	Bestand an Auszubildenden ⁴⁾		
				1.	2.	3.	4.			ins- gesamt	männ- lich	weib- lich
%												
1	2	3	4	5	6	7	8	9	10	11	12	
Industrie und Handel ¹⁾	2 737	1 507	1 230	1 563	889	279	6	663	22,1	8,8	8,8	8,8
Handwerk	2 176	1 390	786	1 067	600	454	55	486	34,7	13,2	12,0	16,0
Landwirtschaft	112	91	21	65	27	20	–	27	26,8	9,9	10,6	7,6
Öffentlicher Dienst	55	27	28	37	14	4	–	20	7,8	2,4	4,0	1,8
Freie Berufe	713	26	687	397	190	126	–	271	35,3	13,7	9,1	14,0
Hauswirtschaft ²⁾	71	16	55	29	25	17	–	10	39,4	14,7	18,0	14,0
Insgesamt	5 864	3 057	2 807	3 158	1 745	900	61	1 477	26,7	10,3	10,0	10,8
%												
Industrie und Handel ¹⁾	100	55,1	44,9	57,1	32,5	10,2	0,2	24,2	X	X	X	X
Handwerk	100	63,9	36,1	49,0	27,6	20,9	2,5	22,3	X	X	X	X
Landwirtschaft	100	81,3	18,8	58,0	24,1	17,9	–	24,1	X	X	X	X
Öffentlicher Dienst	100	49,1	50,9	67,3	25,5	7,3	–	36,4	X	X	X	X
Freie Berufe	100	3,6	96,4	55,7	26,6	17,7	–	38,0	X	X	X	X
Hauswirtschaft ²⁾	100	22,5	77,5	40,8	35,2	23,9	–	14,1	X	X	X	X
Insgesamt	100	52,1	47,9	53,9	29,8	15,3	1,0	25,2	X	X	X	X

1) einschl. Banken, Versicherungen, Gast- und Verkehrsgewerbe - 2) nur im städtischen Bereich - 3) berechnet nach dem Schichtenmodell des Bundesinstituts für Berufsbildung (vgl. Erläuterungen) - 4) Bestand am Ende des Vorjahres

7 Vorzeitige Lösungen¹⁾ in Berlin 2001 bis 2005 nach Ausbildungsbereichen in Relation zum Bestand am Ende des Vorjahres



1) Abbrüche sowie Ausbildungs- und Betriebswechsel

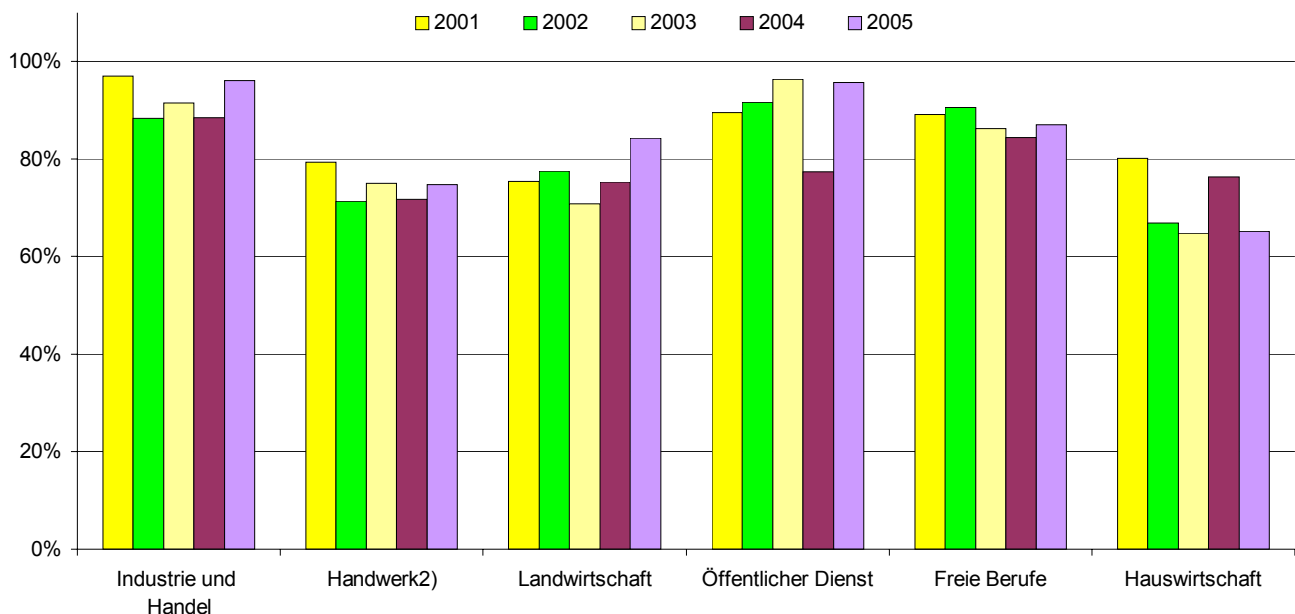
9 Teilnehmer an Abschlussprüfungen¹⁾ in Berlin im Jahr 2005 nach Ausbildungsbereichen und Prüfungserfolg

Ausbildungsbereich	Abschlussprüfungen			Darunter					Abschlussprüfungen ohne Externe
	insgesamt	männlich	weiblich	mit vorzeitiger Zulassung	Wiederholungsprüfungen	Externe			
						insgesamt	Zulassung nach langer Berufserfahrung ²⁾	Zulassung nach schulischer Ausbildung ³⁾	
	1	2	3	4	5	6	7	8	9
Teilnahme									
Industrie und Handel ⁴⁾	12 117	6 541	5 576	1 279	1 480	1 644	735	909	10 473
Handwerk ⁵⁾	5 642	4 087	1 555	.	1 460	–	–	–	5 642
Landwirtschaft	486	374	112	13	134	35	35	–	451
Öffentlicher Dienst	931	277	654	56	73	59	59	–	872
Freie Berufe	2 017	115	1 902	193	223	42	23	19	1 975
Hauswirtschaft ⁶⁾	130	23	107	1	25	21	21	–	109
Insgesamt	21 323	11 417	9 906	1 542	3 395	1 801	873	928	19 522
Bestandene Prüfungen									
Industrie und Handel ⁴⁾	10 427	5 484	4 943	.	.	1 269	564	705	9 158
Handwerk ⁵⁾	3 749	2 532	1 217	.	.	–	–	–	3 749
Landwirtschaft	341	254	87	.	.	25	25	–	316
Öffentlicher Dienst	834	242	592	.	.	54	54	–	780
Freie Berufe	1 738	81	1 657	.	.	33	17	16	1 705
Hauswirtschaft ⁶⁾	101	20	81	.	.	14	14	–	87
Insgesamt	17 190	8 613	8 577	.	.	1 395	674	721	15 795
Bestandene Prüfungen der Teilnahmefälle in %									
Industrie und Handel ⁴⁾	86,1	83,8	88,6	.	.	77,2	76,7	77,6	87,4
Handwerk ⁵⁾	66,4	62,0	78,3	.	.	–	–	–	66,4
Landwirtschaft	70,2	67,9	77,7	.	.	71,4	71,4	–	70,1
Öffentlicher Dienst	89,6	87,4	90,5	.	.	91,5	91,5	–	89,4
Freie Berufe	86,2	70,4	87,1	.	.	79	74	84,2	86,3
Hauswirtschaft ⁶⁾	77,7	87,0	75,7	.	.	66,7	66,7	–	79,8
Insgesamt	80,6	75,4	86,6	.	.	77,5	77,2	77,7	80,9

1) einschl. der externen Prüfungsteilnehmer gemäß § 40 Abs. 2 und 3 BBiG; im Ausbildungsbereich Handwerk einschl. Umschulungsprüfungen - Teilnehmer an Wiederholungsprüfungen werden u. U. mehrfach gezählt - 2) gemäß § 40 Abs. 2 BBiG - 3) gemäß § 40 Abs. 3 BBiG - 4) einschl. Banken, Versicherungen, Gast- und Verkehrsgewerbe - 5) Im Handwerk enthalten die gemeldeten Teilnehmerzahlen keine Externenprüfungen. - 6) nur im städtischen Bereich

8 Erfolg der dualen Ausbildung in Berlin 2001 bis 2005 nach Ausbildungsbereichen

- Bestandene Prüfungen ohne Externe je Auszubildendenjahrgang¹⁾ -



1) Mittelwert aus 1. Ausbildungsjahr vor 3 Jahren und 2. Ausbildungsjahr vor 2 Jahren

2) einschl. Umschüler, ohne Externe

10 Teilnehmer an Abschlussprüfungen¹⁾ in Berlin im Jahr 2005 nach Berufsbereichen, Berufsgruppen und Prüfungserfolg

Kenn- ziffer der Berufs- gruppe	Berufsbereich Berufsgruppe	Teilnehmer an Abschlussprüfungen					Darunter Teilnehmer		
		ins- gesamt	männ- lich	weib- lich	und zwar		mit bestandener Prüfung		
					mit ver- kürzter Ausbil- dung	Prüfungs- wieder- holer	ins- gesamt	männ- lich	weib- lich
		1	2	3	4	5	6	7	8
	I. Berufe in der Land-, Tier-, Forstwirtschaft und im Gartenbau	681	404	277	13	187	279	216	495
1	Landwirtschaftliche Berufe	—	—	—	—	—	—	—	—
2	Tierwirtschaftliche Berufe	63	27	36	—	10	23	31	54
4	Landwirtschaftliche Arbeitskräfte, Tierpfleger	—	—	—	—	—	—	—	—
5	Gartenbauberufe	611	371	240	13	177	250	184	434
6	Forst-, Jagdberufe	7	6	1	—	—	6	1	7
	II. Bergleute, Mineralgewinner	—	—	—	—	—	—	—	—
	III. Fertigungsberufe	7 177	6 299	878	259	1 648	4 358	730	5 088
10	Steinbearbeiter	17	15	2	—	1	9	2	11
11	Baustoffhersteller	1	—	1	—	—	—	1	1
12	Keramiker	3	—	3	—	—	—	3	3
13	Berufe in der Glasherstellung und -bearbeitung	10	9	1	—	—	9	1	10
14	Chemieberufe	43	31	12	19	—	28	12	40
15	Kunststoffberufe	24	24	—	5	—	21	—	21
16	Papierherstellungs- Papierverarbeitungsberufe	4	4	—	—	—	4	—	4
17	Druck- und Druckweiterverarbeitungsberufe	273	184	89	23	40	149	81	230
18	Berufe in Holzverarbeitung, Holz- und Flechtwarenherstellung	—	—	—	—	—	—	—	—
19	Berufe in der Hütten- und Halbzeugindustrie	—	—	—	—	—	—	—	—
20	Gießereiberufe	2	2	—	—	—	2	—	2
21	Berufe in der spanlosen Metallverformung	—	—	—	—	—	—	—	—

Noch: 10 Teilnehmer an Abschlussprüfungen¹⁾ in Berlin im Jahr 2005 nach Berufsbereichen, Berufsgruppen und Prüfungserfolg

Kenn- ziffer der Berufs- gruppe	Berufsbereich Berufsgruppe	Teilnehmer an Abschlussprüfungen					Darunter Teilnehmer		
		ins- gesamt	männ- lich	weib- lich	und zwar		mit bestandener Prüfung		
					mit ver- kürzter Ausbil- dung	Prüfungs- wieder- holer	ins- gesamt	männ- lich	weib- lich
		1	2	3	4	5	6	7	8
22	Berufe in der spanenden Metallverformung	67	66	1	10	2	63	1	64
23	Berufe in der Metalloberflächenveredlung und Metallvergütung	3	1	2	–	–	–	1	1
24	Metallverbindungsberufe	–	–	–	–	–	–	–	–
25	Metall- und Anlagenbauberufe	249	246	3	–	59	179	2	181
26	Blechkonstruktions- und Installationsberufe	529	521	8	3	171	307	4	311
27	Maschinenbau- und -wartungsberufe	390	364	26	44	23	311	25	336
28	Fahr-, Flugzeugbau- und -wartungsberufe	800	789	11	–	236	509	10	519
29	Werkzeug- und Formenbautechnik	34	34	–	6	1	32	–	32
30	Feinwerktechnische und verwandte Berufe	279	137	142	2	45	127	130	257
31	Elektroberufe	1 484	1 416	68	83	390	960	58	1 018
32	Montierer/in und Metallberufe, a.n.g.	7	6	1	–	–	5	–	5
33	Spinnberufe	–	–	–	–	–	–	–	–
34	Berufe in der Textilherstellung	2	2	–	–	1	2	–	2
35	Berufe in der Textilverarbeitung	185	9	176	–	22	8	150	158
36	Textilveredler/in	–	–	–	–	–	–	–	–
37	Berufe in der Lederherstellung, Leder- und Fellverarbeitung	25	15	10	–	–	12	8	20
39	Berufe in der Back-, Konditor-, Süßwarenherstellung ...	150	108	42	–	30	76	34	110
40	Fleischer/in	38	37	1	–	6	24	1	25
41	Koch/Köchin	556	435	121	50	121	317	88	405
42	Berufe in der Getränke-, Genußmittelherstellung	4	4	–	–	–	4	–	4
43	Übrige Ernährungsberufe	42	32	10	1	3	30	8	38
44	Hochbauberufe	214	211	3	1	54	136	2	138
46	Tiefbauberufe	126	126	–	4	23	104	–	104
48	Ausbauberufe	488	479	9	5	164	269	8	277
49	Raumausstatter, Polsterer	55	34	21	–	9	23	14	37
50	Berufe in der Holz- und Kunststoffverarbeitung	457	401	56	–	101	231	36	267
51	Maler, Lackierer und verwandte Berufe	582	528	54	1	145	379	45	424
52	Warenprüfer, Versandfertigmacher	17	15	2	1	1	14	2	16
54	Maschinen-, Anlagenführer	17	14	3	1	–	14	3	17
	IV. Technische Berufe	425	234	191	90	36	192	176	368
62	Techniker/in a.n.g.	48	31	17	–	1	28	17	45
63	Technische Sonderfachkräfte	192	103	89	71	5	93	89	182
64	Technische Zeichner/in und verwandte Berufe	185	100	85	19	30	71	70	141
	V. Dienstleistungsberufe	13 040	4 480	8 560	1 180	1 524	3 784	7 455	11 239
66	Verkaufspersonal	806	187	619	3	88	162	529	691
67	Groß- und Einzelhandelskaufleute, Ein- und Verkaufsfachleute	1 671	845	826	171	156	753	720	1 473
68	Warenkaufleute, a.n.g. Vertreter/in	184	44	140	14	23	36	128	164
69	Bank-, Bausparkassen-, Versicherungsfachleute	533	222	311	30	29	210	282	492
70	Andere Dienstleistungskaufleute und zugehörige Berufe	848	259	589	90	79	225	530	755
71	Berufe des Landverkehrs	47	45	2	–	2	39	2	41
72	Berufe des Wassers- und Luftverkehrs	–	–	–	–	–	–	–	–
73	Berufe des Nachrichtenverkehrs	139	97	42	–	16	85	38	123
74	Lagerverwalter, Lager-, Transportarbeiter	90	80	10	7	5	72	10	82
75	Berufe in der Unternehmensleitung, -beratung und -prüfung	248	71	177	8	26	49	150	199
77	Rechnungskaufleute, Informatiker	790	657	133	74	217	533	114	647
78	Büroberufe, Kaufmännische Angestellte a.n.g.	3 620	951	2 669	291	387	789	2 333	3 122
79	Dienst-, Wachberufe	27	20	7	9	3	19	5	24
80	Sicherheitsberufe a.n.g.	14	12	2	–	1	9	2	11
82	Publizistische Übersetzungs-, Bibliotheks- und verwandte Berufe	64	21	43	10	1	20	39	59
83	Künstlerische und zugeordnete Berufe	313	202	111	19	32	159	100	259
85	Übrige Gesundheitsdienstberufe ²⁾	1 244	15	1 229	112	134	13	1 069	1 082
90	Berufe in der Körperpflege	715	67	648	–	165	37	489	526
91	Hotel- und Gaststättenberufe	1 329	475	854	338	87	414	798	1 212
92	Haus- und Ernährungswirtschaftliche Berufe	130	23	107	1	25	20	81	101
93	Reinigungs- und Entsorgungsberufe	228	187	41	3	48	140	36	176
	Insgesamt	21 323	11 417	9 906	1 542	3 395	8 613	8 577	17 190

1) einschl. der externen Prüfungsteilnehmer gemäß § 40 Abs. 2 und 3 BBiG, im Ausbildungsbereich Handwerk einschl. Umschulungsprüfungen (jedoch ohne Externe); Teilnehmer an Wiederholungsprüfungen werden u.U. mehrfach gezählt. - 2) ohne Ärzte, Apotheker

11 Teilnehmer an Fortbildungsprüfungen/Meisterprüfungen in Berlin im Jahr 2005 nach Art des Abschlusses, Prüfungserfolg, Wiederholungsprüfungen und zuständigen Stellen

Art des Abschlusses Fachrichtung Beruf	Ins- gesamt	Männ- lich	Weib- lich	Darunter Teilnehmer mit bestandener Prüfung			Darunter Teilnehmer an Wiederholungsprüfungen			
				ins- gesamt	männ- lich	weib- lich	ins- gesamt	männ- lich	weib- lich	darunter mit be- standener Prüfung
	1	2	3	4	5	6	7	8	9	10
Industrie und Handel ¹⁾										
Kaufmännische Fortbildungsprüfungen										
Fachkaufmann/frau										
Fachkaufmann/-kauffrau										
Einkauf und Logistik (Gepr.)	13	8	5	9	4	5	4	2	2	3
Marketing	18	5	13	15	4	11	—	—	—	—
Fachkaufmann/-kauffrau (Gepr.)										
für Büromanagement	47	18	29	19	1	18	14	6	8	8
Controller/in -IHK	14	6	8	3	—	3	5	2	3	2
Bilanzbuchhalter/in	417	93	324	108	18	90	100	22	78	51
Bilanzbuchhaltung -International	70	24	46	22	5	17	26	9	17	9
Personal	39	6	33	29	2	27	3	—	3	3
Fachwirt/in										
Handel	41	28	13	29	19	10	11	8	3	6
Bank	116	45	71	74	31	43	48	17	31	39
Versicherung	69	33	36	59	29	30	12	6	6	11
Verkehr	32	25	7	24	18	6	—	—	—	—
Tourismus	48	14	34	38	9	29	—	—	—	—
Tagungs-, Kongress- und Messewirtschaft	3	2	1	—	—	—	3	2	1	—
Immobilien	132	40	92	62	16	46	54	13	41	24
Bahnbetrieb	10	6	4	9	6	3	1	1	—	1
Finanzberatung	53	37	16	41	29	12	4	4	—	1
Industrie	50	7	43	27	5	22	21	2	19	11
Sozial- und Gesundheitswesen	11	3	8	8	3	5	—	—	—	—
Public Relations	11	4	7	2	2	—	7	2	5	—
Sonstige Fachwirte	10	5	5	8	4	4	—	—	—	—
Fremdsprachliche Fachkraft										
Fremdsprachenkorrespondent/in	44	5	39	34	5	29	4	1	3	3
Dolmetscher/in und/oder Übersetzer/in	1	—	1	—	—	—	—	—	—	—
Übersetzer/in (Gepr.)	11	5	6	4	2	2	5	3	2	1
Fachkraft für Schreibtechnik										
Fachkraft für Schreibtechnik PC-Textver- arbeitung	60	2	58	51	1	50	—	—	—	—
Betriebswirt/Betriebswirtin										
Technische(r) Betriebswirt/in -IHK	21	20	1	21	20	1	—	—	—	—
Betriebswirt/in -IHK	16	9	7	13	6	7	3	2	1	2
Sonstige kaufm. Fortbildungsprüfungen										
Pharmareferent/in	17	10	7	15	10	5	—	—	—	—
Fachberater/in für Finanzdienstleistungen	145	95	50	77	54	23	46	32	14	26
Gewerblich-technische Fortbildungsprüfungen										
Industriemeister/in										
Chemie (Gepr.)	12	12	—	7	7	—	—	—	—	—
Pharmazie	13	7	6	12	6	6	—	—	—	—
Metall	33	32	1	31	30	1	3	3	—	3
Gleisbau	29	29	—	5	5	—	1	1	—	—
Leit- und Sicherungstechnik -Eisenbahn	24	24	—	13	13	—	—	—	—	—
Fachmeister/in										
Floristmeister/in	7	1	6	7	1	6	1	1	—	1
Meister/in für Veranstaltungstechnik	68	67	1	30	29	1	19	19	—	14
Sonstige gewerblich-techn. Fortbildungsprüfungen										
Werkpolier/in	16	16	—	6	6	—	6	6	—	4
Werkstattfachkraft	238	231	7	100	96	4	37	37	—	24
Zusammen	1 959	974	985	1 012	496	516	438	201	237	247

Fußnote siehe Seite 29

Noch 11 Teilnehmer an Fortbildungsprüfungen/Meisterprüfungen in Berlin im Jahr 2005 nach Art des Abschlusses, Prüfungserfolg, Wiederholungsprüfungen und zuständigen Stellen

Art des Abschlusses Fachrichtung Beruf	Ins- gesamt	Männ- lich	Weib- lich	Darunter Teilnehmer mit bestandener Prüfung			Darunter Teilnehmer an Wiederholungsprüfungen			
				ins- gesamt	männ- lich	weib- lich	ins- gesamt	männ- lich	weib- lich	darunter mit be- standener Prüfung
	1	2	3	4	5	6	7	8	9	10
Handwerk										
Kaufmännische Fortbildungsprüfungen										
Fachwirt/Fachwirtin										
Technische(r) Fachwirt/in	149	130	19	127	108	19	2	2	–	2
Sonstige kaufm. Fortbildungsprüfungen										
Betriebswirt/in des Handwerks	56	49	7	56	49	7	2	2	–	2
Verkaufsleiter/in im Nahrungsmittelhandwerk	7	–	7	3	–	3	–	–	–	–
Gewerbl.-techn. Fortbildungsprüfungen										
Handwerksmeister/Handwerksmeisterin										
Steinmetz- und Steinbildhauermeister/in	1	1	–	1	1	–	1	1	–	1
Buchbindermeister/in	1	1	–	1	1	–	–	–	–	–
Metallbauermeister/in	9	9	–	9	9	–	1	1	–	1
Installateur- und Heizungsbauermeister/in	25	25	–	25	25	–	1	1	–	1
Karosserie- und Fahrzeugbauermeister/in	5	5	–	5	5	–	2	2	–	2
Feinwerkmechanikermeister/in	5	5	–	5	5	–	–	–	–	–
Zahntechnikermeister/in	9	8	1	9	8	1	2	2	–	2
Orthopädietechnikermeister/in	4	4	–	4	4	–	–	–	–	–
Elektrotechnikermeister/in	26	26	–	26	26	–	13	13	–	13
Bäckermeister/in	7	6	1	7	6	1	1	–	1	1
Konditormeister/in	1	1	–	1	1	–	–	–	–	–
Fleischermeister/in	13	9	4	13	9	4	1	1	–	1
Maurer- und Betonbauermeister/in	5	5	–	5	5	–	3	3	–	3
Gerüstbauermeister/in	5	5	–	5	5	–	1	1	–	1
Fliesen-, Platten- u. Mosaiklegermeister/in	7	6	1	7	6	1	6	5	1	6
Glasermeister/in	2	2	–	2	2	–	–	–	–	–
Zimmerermeister/in	2	2	–	2	2	–	1	1	–	1
Dachdeckermeister/in	14	14	–	14	14	–	4	4	–	4
Raumausstattermeister/in	1	1	–	1	1	–	1	1	–	1
Tischlermeister/in	18	17	1	18	17	1	3	3	–	3
Maler- und Lackierermeister/in	40	37	3	40	37	3	10	10	–	10
Kraftfahrzeugtechnikermeister/in	65	65	–	65	65	–	2	2	–	2
Schornsteinfegermeister/in	2	1	1	2	1	1	1	–	1	1
Friseurmeister/in	81	6	75	81	6	75	9	1	8	9
Gebäudereinigermeister/in	10	8	2	10	8	2	5	5	–	5
Sonstige gewerbl.-techn. Fortbildungsprüfungen										
Kraftfahrzeug-Servicetechniker/in	46	44	2	39	37	2	3	3	–	2
Restaurator/in im Stuckateurhandwerk	1	–	1	1	–	1	–	–	–	–
Tischler/in für Instandsetzungsarbeiten in der Denkmalpflege	5	3	2	5	3	2	–	–	–	–
Gebäudeenergieberater/in im Handwerk	61	58	3	59	56	3	9	9	–	8
Sonstige Fortbildungsprüfungen										
Bestatter/in (Gepr.)	2	2	–	1	1	–	–	–	–	–
Zusammen	685	555	130	649	523	126	84	73	11	82
Öffentlicher Dienst										
Kaufmännische Fortbildungsprüfungen										
Fachwirt/Fachwirtin										
Verwaltungsfachwirt/in	83	8	75	67	2	65	4	1	3	3
Gewerblich-technische Fortbildungsprüfungen										
Sonstige Meisterprüfungen										
Wasserbaumeister/in	6	6	–	3	3	–	1	1	–	–
Zusammen	89	14	75	70	5	65	5	2	3	3

Noch 11 Teilnehmer an Fortbildungsprüfungen/Meisterprüfungen in Berlin im Jahr 2005 nach Art des Abschlusses, Prüfungserfolg, Wiederholungsprüfungen und zuständigen Stellen

Art des Abschlusses Fachrichtung Beruf	Ins- gesamt	Männ- lich	Weib- lich	Darunter Teilnehmer mit bestandener Prüfung			Darunter Teilnehmer an Wiederholungsprüfungen			
				ins- gesamt	männ- lich	weib- lich	ins- gesamt	männ- lich	weib- lich	darunter mit be- standener Prüfung
	1	2	3	4	5	6	7	8	9	10
Freie Berufe										
Kaufmännische Fortbildungsprüfungen										
Sonstige kaufm. Fortbildungsprüfungen										
Steuerfachwirt/in	40	13	27	23	8	15	4	–	4	3
Bürovorsteher/in	1	–	1	–	–	–	1	–	1	–
Rechtsfachwirt/in (Gepr.)	98	4	94	53	2	51	16	–	16	4
Sonstige Fortbildungsprüfungen										
Fachhelfer im Gesundheitswesen										
Arztfachhelfer/in	16	–	16	16	–	16	–	–	–	–
Zahnmedizinische(r) Prophylaxeassistent/in	60	–	60	59	–	59	1	–	1	–
Zahnmedizinisch. Verwaltungsassistent/in	32	–	32	32	–	32	–	–	–	–
Zusammen	247	17	230	183	10	173	22	–	22	7
Hauswirtschaft										
Gewerblich-technische Fortbildungsprüfungen										
Sonstige Meisterprüfungen										
Meister/in in d.städtischen Hauswirtschaft	1	–	1	1	–	1	1	–	1	1
Zusammen	1	–	1	1	–	1	1	–	1	1
Insgesamt										
Insgesamt	2 981	1 560	1 421	1 915	1 034	881	550	276	274	340

1) einschl. Banken, Versicherungen, Gast- und Verkehrsgewerbe

12 Ausbilder¹⁾ und Ausbildungsberater in Berlin am 31. Dezember 2005 nach Ausbildungsbereichen

Ausbildungsbereich	Ausbilder			Ausbildungsberater			
	ins- gesamt	männ- lich	weib- lich	ins- gesamt	haupt- beruflich	neben- beruflich	ehren- amtlich
	1	2	3	4	5	6	7
Industrie und Handel ²⁾	8 121	5 131	2 990	14	14	–	–
Handwerk	5	5	–	–
Landwirtschaft	224	184	40	2	–	–	2
Öffentlicher Dienst	2 034	1 144	890	5	1	1	3
Freie Berufe	3 209	1 885	1 324	28	4	–	24
Hauswirtschaft ³⁾	60	2	58	2	–	–	2
Insgesamt	13 648	8 346	5 302	56	24	1	31

1) nur aktive Ausbilder, die im Berichtsjahr tatsächlich ausgebildet haben

2) einschl. Banken, Versicherungen, Gast- und Verkehrsgewerbe

3) nur städtischer Bereich

Datenangebot aus dem Sachgebiet

Datenangebot

Die in diesem Bericht enthaltenen Tabellen geben die gängigsten Kombinationen der aufgelisteten Merkmale wieder. Für den Informationsbedarf, der damit nicht abgedeckt werden kann, werden **Sonderauswertungen** erstellt.

Die Merkmale und deren Gliederung sind auf Seite 6 dieses Berichtes dargestellt.

Lieferung

Bestellte Tabellen oder Daten werden kurzfristig entweder als Ausdruck oder als Excel-Datei (Version 4 bis 97) erstellt. Die Lieferung der Ergebnisse erfolgt dann entweder über **E-Mail** oder **Fax** (bis maximal 10 Seiten) bzw. als **Ausdruck, Diskette** oder **CD-ROM** durch die Post. Selbstabholer können die Ergebnisse direkt beim Statistischen Landesamt abholen.

Kosten

Die Leistungen sind nach dem Kostentarif des Statistischen Landesamtes grundsätzlich kostenpflichtig. Ausgenommen davon sind unmittelbare Berliner Landesbehörden (z. B. Senatsverwaltungen und Bezirksamter), Mitglieder des Abgeordnetenhauses, Berliner Mitglieder des Bundestages und des Europäischen Parlaments, Journalisten sowie Dienststellen, Behörden und Ämter, mit denen ein Schriftenaustausch besteht. Kosten für Sonderauswertungen werden nach Aufwand berechnet. Die Zahlung erfolgt auf Rechnung, die Zahlungsfrist beträgt vier Wochen.

Information und Beratung

Nähere Auskünfte zu Information und Beratung finden Sie auf Seite 2.

Weitere Veröffentlichungen zum Thema

Schule, Berufsbildung und Ausbildungsförderung

- Allgemein bildende Schulen in Berlin -Schulen, Klassen und Schüler-jährlich, 38 Seiten
6,00 EUR
Bestell-Nr.: 140.1/140.8
- Allgemein bildende Schulen in Berlin -Schülerbewegung-jährlich, 28 Seiten
4,00 EUR
Bestell-Nr.: 140.1a.
- Berufliche Schulen in Berlin jährlich, 47 Seiten
Teil I
8,00 EUR
Bestell-Nr.: 140.2
- Berufliche Schulen in Berlin jährlich, 55 Seiten
Teil II
12,00 EUR
Bestell-Nr.: 140.2D
- Schulpraktische Seminare in Berlin jährlich, 22 Seiten
4,00 EUR
Bestell-Nr.: 140.4
- Ausbildungsförderung in Berlin jährlich, 23 Seiten
4,00 EUR
Bestell-Nr.: 140.5
- Volkshochschulen und Musikschulen in Berlin (bis Berichtsjahr 2000) jährlich, 22 Seiten
4,00 EUR
Bestell-Nr.: 140.6
- Lehrgänge des Zweiten Bildungsweges in Berlin jährlich, 23 Seiten
4,00 EUR
Bestell-Nr.: 140.7
- **Hinweis:**
Der bisherige Statistische Bericht B V 8 "Vorschulerziehung in Berlin" ist (bis auf Bezirksdaten) ab Schuljahr 1996/97 in den Bericht B I 1 "Allgemein bildende Schulen in Berlin - Schulen, Klassen und Schüler" integriert.

Allgemeines Informationsangebot

Datenmaterial auf Papier, Diskette oder im Internet zu folgenden Themen:

- Gebiet (regionales Bezugssystem)
- Bevölkerung und Bevölkerungsbewegung (Geburten, Sterbefälle, Zu- und Fortzüge)
- Mikrozensus (Haushalte, Familien, Sozialstruktur)
- Gesundheitswesen
- Wahlen (Ergebnisse)
- Schule, Berufsbildung, Ausbildungsförderung
- Kultur, Freizeit, Sport
- Hochschulen (Fach- und Hochschulen, Universitäten, Studenten)
- Rechtspflege
- Öffentliche Sozialleistungen (Jugendhilfe, Sozialhilfe, Wohngeld)
- Polizeiliche Kriminalitätsstatistik, Verkehr
- Verarbeitendes Gewerbe
- Bautätigkeit und Wohnungen
- Handel, Gastgewerbe
- Verdienste, Handwerk
- Landwirtschaft, Umwelt, Energie- und Wasserversorgung
- Volkswirtschaftliche Gesamtrechnungen
- Öffentliche Finanzen, Personal im Öffentlichen Dienst
- Preise, laufende Wirtschaftsrechnungen
- Steuern
- Unternehmen und Arbeitsstätten, Unternehmensregister

Veröffentlichungen

Statistisches Jahrbuch

Kompendium zu Berlin in Jahresdaten aus allen Bereichen der amtlichen Statistik

Monatschrift

Beiträge zu Methodik und Ergebnissen statistischer Erhebungen

Statistische Berichte

Tabellen und Kurzerläuterungen zu Ergebnissen der verschiedenen Sachgebiete der amtlichen Statistik

Faltblätter

Informationen kurz und knapp zum Tourismus, zur Umwelt, zu Bildung und Kultur, zum Mikrozensus

Verzeichnis

der Veröffentlichungen

Überblick über alle vom Statistischen Landesamt Berlin herausgegebenen Veröffentlichungen auf Papier, Diskette und CD.

Bestellung

Statistisches Landesamt Berlin
- Vertrieb -
10306 Berlin

Firma bzw. Name, Vorname

Ansprechpartner/in

Straße, Hausnummer

Postleitzahl, Ort

Telefon einschl. Vorwahl

Telefax einschl. Vorwahl

E-Mail

Anzahl	Bestell-Nr.	Bezeichnung	Zeitraum	Einzelpreis

Bestellmöglichkeiten:

An obenstehende Adresse
Telefon: 030 - 9021 3434
Fax: 030 - 9021 3655
E-Mail: info@statistik-berlin.de

Liefermöglichkeiten:

- ☐ Postversand und Rechnung (zzgl. Versandkostenpauschale)
☐ Fax (max. 10 Seiten)
☐ E-Mail (max. 2 MB)

Datum

Unterschrift

Liefer- und Zahlungsbedingungen für Produkte und Leistungen des Statistischen Landesamtes Berlin

Stand: 1. Januar 2002

Allgemeines

Allgemeine Geschäftsbedingungen des Bestellers sind ausgeschlossen. Die Lieferungen des Statistischen Landesamtes Berlin unterliegen nicht der Umsatz-(Mehrwert-)steuerpflicht. Aufträge für Sonderauswertungen werden nur angenommen, wenn sie ohne Zurückstellen gesetzlicher Aufgaben zu erledigen sind. Sonderauswertungen und Aufträge mit einem Wert von mehr als 25,00 EUR werden erst bearbeitet, wenn der Besteller den Auftrag schriftlich erteilt. Das Statistische Landesamt Berlin haftet nicht für Schäden, die aus der Verwendung der Produkte entstehen, außer für solche Schäden, die auf einer grob fahrlässigen Vertragsverletzung beruhen. Erfüllungsort ist Berlin. Gerichtsstand ist – je nach Zuständigkeit – das Amtsgericht Lichtenberg bzw. das Landgericht Berlin.

Abonnements

Regelmäßig erscheinende Veröffentlichungen können im Abonnement bezogen werden. Die Kündigung von Abonnements ist zum 30.6. oder 31.12. eines jeden Jahres mit einer Frist von sechs Wochen möglich und bedarf der Schriftform.

Es gelten die jeweils aktuellen Preise, auch wenn sie während der Vertragslaufzeit geändert werden.

Lieferung / Versandkosten

Die Lieferung erfolgt auf Rechnung und Gefahr des Bestellers. Richtig erfolgte Lieferungen werden nicht umgetauscht oder zurückgenommen. Beanstandungen wegen unrichtiger oder unvollständiger Sendung müssen innerhalb von 14 Tagen nach Empfang der Lieferung geltend gemacht werden.

Bei entgeltpflichtigen Produkten trägt der Besteller auch die Versandkosten (mindestens 1,50 EUR).

Rechnungen / Mahnungen

Der Rechnungsbetrag ist innerhalb von 4 Wochen ohne jeglichen Abzug auf eines der in der Rechnung angegebenen Konten – unter Angabe des Buchungs- und Kassenzzeichens – zu überweisen. Rechnungen für Abonnements werden jeweils zum Quartalsende ausgestellt. Die Lieferung bleibt bis zur vollständigen Bezahlung Eigentum des Landes Berlin.

Für den Fall des Verzugs entsteht dem Statistischen Landesamt Berlin ein Anspruch auf Zahlung von Verzugszinsen von 5 v.H. über dem jeweils geltenden Basiszinssatz der Deutschen Bundesbank sowie Ersatz des sonst nachweisbaren Verzugschadens. Für jede Mahnung, die nach Eintritt des Verzugs ergeht, sind dem Statistischen Landesamt Berlin Bearbeitungs-, Porto- und Vordruckkosten pauschal in Höhe von 7,50 EUR zu ersetzen.

Weitergabe der Daten

Die Urheberrechte an den Produkten und Leistungen liegen beim Land Berlin, vertreten durch den Direktor des Statistischen Landesamtes Berlin. Eine Vervielfältigung und Veröffentlichung, auch auszugsweise, ist nur mit der Quellenangabe "Statistisches Landesamt Berlin" gestattet. Eine Weitergabe der übermittelten Daten auf maschinenlesbaren Datenträgern oder in elektronischen Netzen bedarf der vorherigen schriftlichen Genehmigung durch das Statistische Landesamt Berlin; die elektronische Form genügt nicht.