

Statistische Berichte

A VI 7 - m 06 / 98

**Arbeitsmarkt
im Land Brandenburg**

Juni 1998

Erarbeitet:

Landesamt für Datenverarbeitung und Statistik Brandenburg
Dezernat Mikrozensus, Arbeitsmarkt

Herausgeber:

Landesamt für Datenverarbeitung und Statistik Brandenburg
Dezernat Öffentlichkeitsarbeit
Postfach 60 10 52
14410 Potsdam

Telefon: (0331) 39 403 - 405
Fax: (0331) 39 418
Internet <http://www.brandenburg.de/lds/>
E-Mail: Info@lds.brandenburg.de

Erschienen im August 1998
Preis: 5,00 DM

Nachdruck, auch im Auszug, nur mit Quellenangabe gestattet!

Inhalt

Seite

Vorbemerkungen	4
Ausgewählte Kennziffern des Arbeitsmarktes nach kreisfreien Städten, Landkreisen, Arbeitsamtsbezirken und -bereichen	
1. Arbeitslose und Arbeitslosenquote im II. Quartal 1998	6
2. Arbeitslose im Juni 1998 nach Arbeitsamtsbereichen	7
3. Arbeitslosenquote im Juni 1998 nach Arbeitsamtsbereichen	8
4. Arbeitslose und Arbeitslosenquote im Juni 1994 bis 1998	9
5. Arbeitslosenquote und Arbeitslose im Land Brandenburg 1991 bis 1998	10
6. Arbeitslose im Juni 1994 bis 1998 nach Arbeitsamtsbereichen	11
7. Arbeitslose Männer im Juni 1994 bis 1998 nach Arbeitsamtsbereichen	12
8. Arbeitslose Frauen im Juni 1994 bis 1998 nach Arbeitsamtsbereichen	13
9. Arbeitslosenquote aller abhängigen zivilen Erwerbspersonen im Juni 1996 bis 1998 nach Arbeitsamtsbereichen	14
10. Arbeitslose im Juni 1998 nach Berufsgruppen	15
11. Kurzarbeiter im II. Quartal 1998	16
12. Kurzarbeiter im Juni 1994 bis 1998	17
13. Wichtige Eckdaten zum Arbeitsmarkt im II. Quartal 1998	18
14. Wichtige Eckdaten zum Arbeitsmarkt im Juni 1998 nach Arbeitsamtsbezirken	19
15. Arbeitslose im Juni 1998 nach Verwaltungsbezirken	20
16. Bestand an offenen Stellen und Arbeitsvermittlungen im Juni 1998 nach Verwaltungsbezirken	22
17. Arbeitslose im Juni 1998 nach Bundesländern	23

Vorbemerkungen

Der vorliegende Bericht zum Arbeitsmarkt im Land Brandenburg wurde zusammengestellt aus Informationen der Arbeitsämter des Landes Brandenburg sowie aus Veröffentlichungen des Landesarbeitsamtes Berlin-Brandenburg.

Ab Januar 1998 hat sich das Erhebungsverfahren für die Leistungsempfänger und die berufliche Weiterbildung geändert. Der Vergleich mit dem Vorjahr ist daher nicht sinnvoll. Die Gewährung von Altersübergangsgeld ist zum Jahresende 1997 ausgelaufen.

Die Maßnahmen der produktiven Arbeitsförderung (MpA) wurden durch die Förderung von Strukturanpassungsmaßnahmen (SAM) abgelöst. Zukünftig werden die MpA Beschäftigten zusammen unter der Bezeichnung „Beschäftigte in Strukturanpassungsmaßnahmen“ ausgewiesen.

Definitionen

Arbeitslose: Arbeitslose sind Arbeitsuchende bis zur Vollendung des 65. Lebensjahres, die vorübergehend nicht oder nur kurzzeitig in einem Beschäftigungsverhältnis stehen, nicht Schüler, Studenten oder Teilnehmer an beruflichen Bildungsmaßnahmen sind, nicht arbeitsunfähig erkrankt sind, nicht Empfänger von Altersruhegeld sind und für eine Arbeitsaufnahme als Arbeitnehmer zur Verfügung stehen.

Arbeitslosenquote: Die Arbeitslosenquoten sind der prozentuale Anteil der Arbeitslosen an allen zivilen Erwerbspersonen bzw. an den abhängig zivilen Erwerbspersonen.

Zu den zivilen Erwerbspersonen zählen alle Selbständigen, mithelfenden Familienangehörige und abhängigen zivilen Erwerbspersonen. Diese Quote entspricht dem internationalen Standard und ist für internationale Vergleiche üblich und erforderlich.

Zu den **abhängig zivilen Erwerbspersonen** zählen die abhängigen Erwerbstätigen zuzüglich der Arbeitslosen. Die abhängig zivilen Erwerbstätigen setzen sich aus den sozialversicherungspflichtig Beschäftigten, den geringfügig Beschäftigten und den Beamten zusammen.

Die Basiszahl für die Berechnung der Arbeitslosenquoten wird jährlich aktualisiert.

Arbeitsuchende: Als arbeitsuchend wird nachgewiesen, wer im Bundesgebiet wohnt und sich beim Arbeitsamt gemeldet hat, um in ein Arbeitsverhältnis von mehr als 7 Kalendertagen als Arbeitnehmer oder in Heimarbeit vermittelt zu werden.

Kurzarbeiter: Als Kurzarbeiter gelten beschäftigte Arbeitnehmer, in deren Betrieb wegen eines vorübergehenden Arbeitsausfalls mehr als 10 % der betriebsüblichen Arbeitszeit ausfallen und die Anspruch auf Kurzarbeitergeld haben (§ 63 ff Arbeitsförderungsgesetz (AFG)).

Leistungsempfänger: Als Leistungsempfänger gelten alle Bezieher von Arbeitslosengeld, Arbeitslosenhilfe, Eingliederungsgeld oder Altersübergangsgeld, die für die im Zahlungszeitraum, in den der 15. des Monats fällt, eine Zahlung geleistet wurde.

Berufsgruppen: Für die Gliederung nach Berufsgruppen ist die „Klassifizierung der Berufe“ Ausgabe 1988 maßgebend.

offene Stellen: Als offenen Stellen gelten die dem Arbeitsamt zur Vermittlung gemeldeten Arbeitsplätze für namentlich nicht genannte Arbeitnehmer und Heimarbeiter für eine Beschäftigung von voraussichtlich mehr als 7 Kalendertagen.

Teilzeitarbeit: Als Teilzeitarbeit gilt eine Tätigkeit, die den Arbeitnehmer vereinbarungsgemäß nicht voll, aber regelmäßig zu einem Teil der normalerweise üblichen tariflich festgesetzten täglichen oder wöchentlichen Arbeitszeit in Anspruch nimmt. Zur Teilzeitarbeit in diesem Sinne zählt auch die Heimarbeit.

Zeichenerklärung (nach DIN 55 301)

- nichts vorhanden (genau null)
- . Zahlenwert unbekannt oder geheimzuhalten
- / keine Angabe, da Zahlenwert nicht sicher genug
- x Tabellenfach gesperrt, weil Aussage nicht sinnvoll
- # der Zuständigkeitsbereich des Arbeitsamtes hat sich geändert

1. Arbeitslose und Arbeitslosenquote im II. Quartal 1998

Merkmal	1998			Veränderung Juni 98 gegenüber Juni 97	
	April	Mai	Juni	absolut	in Prozent
Arbeitslose insgesamt	238 109	220 564	209 558	- 3 717	- 1,7
davon Männer	109 438	101 423	95 365	5 756	6,4
Frauen	128 671	119 141	114 193	- 9 473	- 7,7
und zwar					
Männer 55 Jahre und älter	21 821	21 287	20 625	2 008	10,8
Frauen 55 Jahre und älter	28 165	27 417	26 876	1 031	4,0
Jugendliche unter 20 Jahren	3 886	3 387	4 354	- 697	- 13,8
Arbeiter	155 762	143 697	135 066	1 057	0,8
Schwerbehinderte	5 558	5 389	5 256	138	2,7
Teilzeitarbeitsuchende	5 489	5 325	5 249	- 74	- 1,4
Ausländer	2 413	2 357	2 322	266	12,9
Arbeitslose insgesamt	238 109	220 564	209 558	- 3 717	- 1,7
Cottbus	67 126	61 735	58 198	- 344	- 0,6
Eberswalde	33 811	31 556	29 615	- 1 143	- 3,7
Frankfurt	38 328	35 753	34 082	- 2 394	- 6,6
Neuruppin	51 176	47 161	44 974	- 1 414	- 3,0
Potsdam	47 668	44 359	42 689	- 1 578	- 3,8
Arbeitslose Frauen	128 671	119 141	114 193	- 9 473	- 7,7
Cottbus	36 643	33 725	31 741	- 2 166	- 6,4
Eberswalde	18 075	16 854	16 175	- 1 614	- 9,1
Frankfurt	20 856	19 494	18 754	- 2 366	- 11,2
Neuruppin	27 872	25 595	24 638	- 2 705	- 9,9
Potsdam	25 225	23 473	22 885	- 622	- 2,6
Arbeitslosenquote					
alle zivilen Erwerbspersonen	18,9	17,5	16,6	- 0,6	x
abhängige zivile Erwerbspersonen					
insgesamt	20,2	18,7	17,8	- 0,6	x
Männer	17,9	16,6	15,6	- 0,7	x
Frauen	22,6	20,9	20,1	- 2,1	x
Jugendliche unter 20 Jahren	7,9	6,9	8,9	1,9	x
Ausländer	30,7	30,0	29,5	- 3,9	x

2. Arbeitslose im Juni 1998 nach Arbeitsamtsbereichen

Arbeitsamtsbezirk Arbeitsamtsbereich	Arbeitslose		
	insgesamt	Männer	Frauen
Cottbus	58 198	26 457	31 741
Cottbus	14 021	6 804	7 217
Bad Liebenwerda	4 750	2 045	2 705
Lübbenau	5 078	2 434	2 644
Finsterwalde	5 130	2 120	3 010
Forst	3 352	1 519	1 833
Guben	3 822	1 628	2 194
Herzberg	2 752	1 234	1 518
Luckau	1 685	700	985
Lübben	2 489	1 184	1 305
Senftenberg	11 319	5 004	6 315
Spremberg	3 800	1 785	2 015
Eberswalde	29 615	13 440	16 175
Eberswalde	7 603	3 536	4 067
Angermünde	3 134	1 311	1 823
Bernau	6 117	3 055	3 062
Prenzlau	4 426	1 981	2 445
Schwedt	5 364	2 176	3 188
Templin	2 971	1 381	1 590
Frankfurt	34 082	15 328	18 754
Frankfurt	6 670	2 941	3 729
Bad Freienwalde	2 756	1 278	1 478
Beeskow	2 111	925	1 186
Eisenhüttenstadt	5 391	2 149	3 242
Fürstenwalde	6 953	3 249	3 704
Seelow	3 459	1 513	1 946
Strausberg	6 742	3 273	3 469
Neuruppin	44 974	20 336	24 638
Neuruppin	5 197	2 401	2 796
Gransee	4 072	1 736	2 336
Kyritz	2 516	1 213	1 303
Nauen	5 000	2 436	2 564
Oranienburg	10 270	4 873	5 397
Perleberg	6 981	3 103	3 878
Pritzwalk	2 304	1 056	1 248
Rathenow	6 467	2 602	3 865
Wittstock	2 167	916	1 251
Potsdam	42 689	19 804	22 885
Potsdam	13 437	6 674	6 763
Belzig	2 777	1 217	1 560
Brandenburg	10 311	4 593	5 718
Königs Wusterhausen	5 518	2 561	2 957
Luckenwalde	6 327	2 770	3 557
Zossen	4 319	1 989	2 330
Land Brandenburg	209 558	95 365	114 193

3. Arbeitslosenquote im Juni 1998 nach Arbeitsamtsbereichen

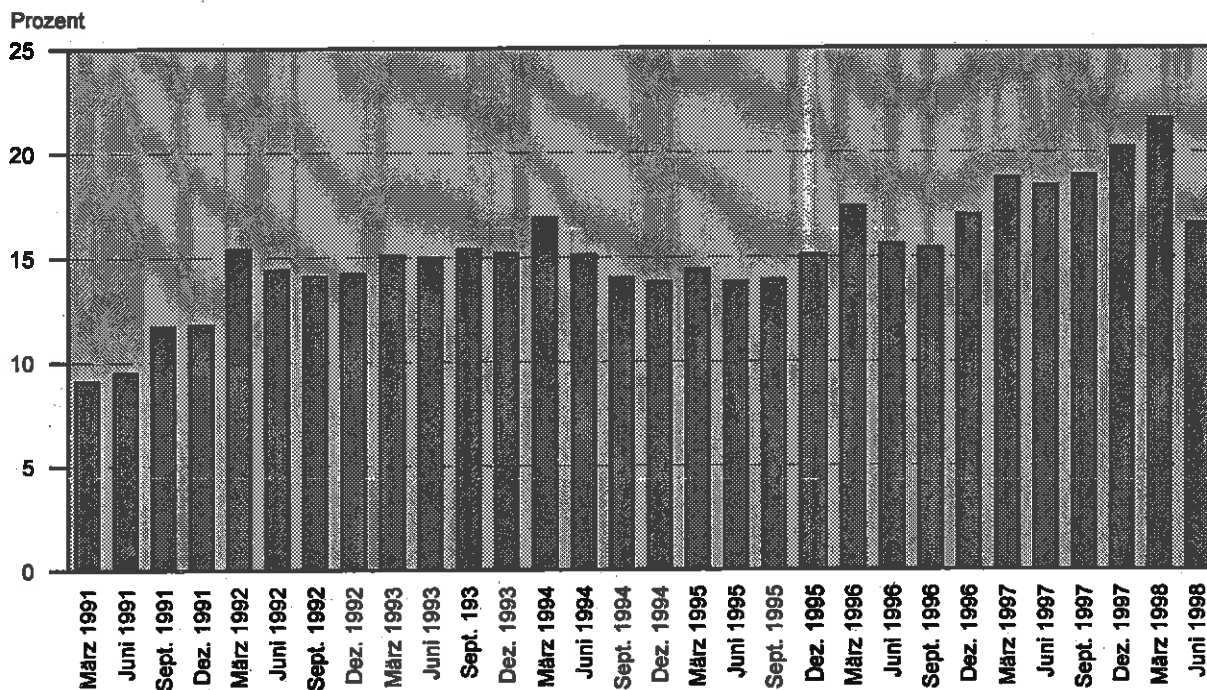
Arbeitsamtsbezirk Arbeitsamtsbereich	Arbeitslosenquote bezogen auf alle			
	zivilen Erwerbspersonen	abhängigen zivilen Erwerbspersonen		
		Insgesamt	Männer	Frauen
Cottbus	19,2	20,4	17,8	23,2
Cottbus	17,0	18,0	17,1	18,9
Bad Liebenwerda	19,6	20,9	16,9	25,4
Lübbenau	20,5	21,7	19,9	23,7
Finsterwalde	20,8	22,2	17,5	27,3
Forst	20,3	21,6	18,7	24,7
Guben	21,0	22,0	18,3	25,9
Herzberg	16,4	17,8	15,0	21,0
Luckau	16,4	17,6	13,8	22,0
Lübben	15,4	16,4	15,0	18,0
Senftenberg	23,0	24,1	20,3	28,3
Spremberg	20,0	21,2	18,9	23,6
Eberswalde	19,2	20,4	17,9	23,1
Eberswalde	20,2	21,5	19,3	23,9
Angermünde	19,7	21,1	16,7	26,0
Bernau	15,1	16,3	15,9	16,8
Prenzlau	20,4	21,8	18,6	25,3
Schwedt	22,7	23,6	18,5	29,0
Templin	19,3	20,6	18,6	22,6
Frankfurt	15,5	16,5	14,3	18,8
Frankfurt	16,5	17,3	15,3	19,3
Bad Freienwalde	17,2	18,5	16,1	21,2
Beeskow	13,0	14,2	11,7	16,9
Eisenhüttenstadt	16,4	17,1	13,1	21,6
Fürstenwalde	15,5	16,6	15,0	18,3
Seelow	19,4	20,8	17,3	24,8
Strausberg	13,0	13,9	13,2	14,7
Neuruppin	17,4	18,7	16,3	21,3
Neuruppin	16,6	18,0	16,1	20,0
Gransee	20,3	22,1	17,8	26,8
Kyritz	18,9	20,5	18,9	22,2
Nauen	13,0	13,9	12,9	14,9
Oranienburg	15,2	16,2	14,9	17,6
Perleberg	20,6	22,2	18,9	25,8
Pritzwalk	16,6	17,9	15,6	20,4
Rathenow	23,3	24,8	19,6	30,3
Wittstock	18,3	19,7	16,2	23,4
Potsdam	13,2	14,1	12,7	15,6
Potsdam	10,9	11,7	11,5	11,9
Belzig	13,6	14,8	12,3	17,5
Brandenburg	17,7	18,8	16,2	21,5
Königs Wusterhausen	12,0	12,9	11,6	14,3
Luckenwalde	17,8	19,1	15,9	22,5
Zossen	10,7	11,4	10,1	12,8
Land Brandenburg	16,6	17,8	15,6	20,1

4. Arbeitslose und Arbeitslosenquote im Juni 1994 bis 1998

Merkmal	Juni				
	1994	1995	1996	1997	1998
Arbeitslose insgesamt	176 053	159 417	179 252	213 275	209 558
davon Männer	59 752	56 724	72 638	89 609	95 365
Frauen	116 301	102 693	106 614	123 666	114 193
und zwar					
Männer 55 Jahre und älter	7 121	9 447	15 726	18 617	20 625
Frauen 55 Jahre und älter	11 839	17 034	21 771	25 845	26 876
Jugendliche unter 20 Jahren	2 768	2 782	3 823	5 051	4 354
Arbeiter	109 744	100 017	114 556	134 009	135 066
Schwerbehinderte	3 561	3 202	3 882	5 118	5 256
Teilzeitarbeitsuchende	4 868	4 992	5 125	5 323	5 249
Ausländer	1 380	1 430	1 603	2 056	2 322
Arbeitslose insgesamt	176 053	159 417	179 252	213 275	209 558
Cottbus	44 644	39 852	49 017	58 542	58 198
Eberswalde	26 028	23 658	25 916	30 758	29 615
Frankfurt	29 713	28 019	30 914	36 476	34 082
Neuruppin	40 610	34 984	38 083	46 388	44 974
Potsdam	35 058	32 904	35 322	41 111	42 689
Arbeitslose Frauen	116 301	102 693	106 614	123 666	114 193
Cottbus	31 129	26 992	29 485	33 907	31 741
Eberswalde	16 461	14 632	15 124	17 789	16 175
Frankfurt	19 393	17 940	18 455	21 120	18 754
Neuruppin	26 846	22 489	22 656	27 343	24 638
Potsdam	22 472	20 640	20 894	23 507	22 885
Arbeitslosenquote					
alle zivilen Erwerbspersonen		13,0	14,6	17,2	16,6
abhängige zivile Erwerbspersonen					
insgesamt	15,1	13,8	15,6	18,4	17,8
Männer	9,9	9,6	12,2	14,9	15,6
Frauen	20,6	18,3	19,2	22,2	20,1
Jugendliche unter 20 Jahren	6,1	6,6	9,2	10,8	8,9
Ausländer				25,6	29,5

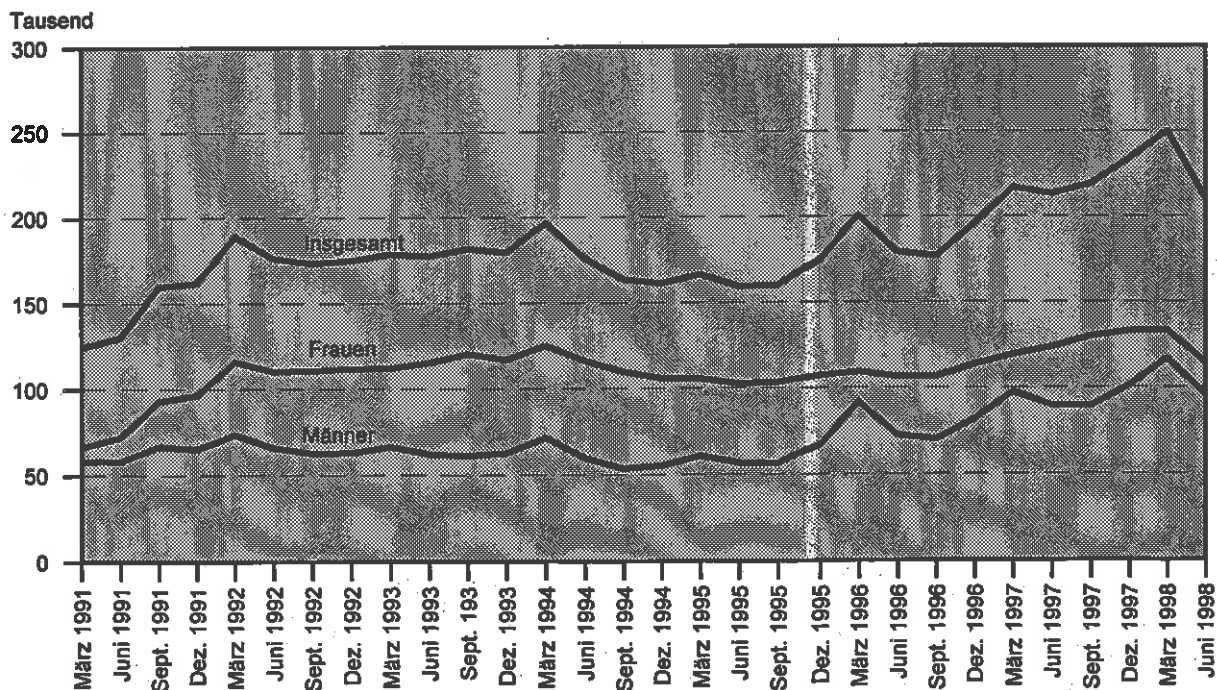
5. Arbeitslosenquote und Arbeitslose im Land Brandenburg 1991 bis 1998

Arbeitslosenquote vom März 1991 bis Juni 1998



LDS Brandenburg 302/98

Arbeitslosenzahlen vom März 1991 bis Juni 1998



LDS Brandenburg 303/98

6. Arbeitslose im Juni 1994 bis 1998 nach Arbeitsamtsbereichen

Arbeitsamtsbezirk Arbeitsamtsbereich	Juni				
	1994	1995	1996	1997	1998
Cottbus	44 644	39 852	49 017	58 542	58 198
Cottbus	9 669	9 104	11 078	13 487	14 021
Bad Liebenwerda	3 967	3 367	4 147	5 120	4 750
Lübbenau	3 488	2 999	4 280	5 066	5 078
Finstertal	4 568	4 042	4 565	5 637	5 130
Forst	2 992	2 535	2 914	3 237	3 352
Guben	3 423	3 366	3 408	3 981	3 822
Herzberg	2 201	1 944	2 291	2 711	2 752
Luckau	1 292	1 019	1 303	1 529	1 685
Lübben	1 883	1 680	2 139	2 581	2 489
Senftenberg	8 476	7 888	9 963	11 486	11 319
Spremberg	2 685	1 908	2 929	3 707	3 800
Eberswalde	26 028	23 658	25 916	30 758	29 615
Eberswalde	6 297	6 274	6 412	7 943	7 603
Angermünde	2 389	2 473	2 894	3 495	3 134
Bernau	4 423	3 731	4 051	5 507	6 117
Prenzlau	4 714	3 967	4 695	5 036	4 426
Schwedt	5 187	4 807	5 051	5 447	5 364
Templin	3 018	2 406	2 813	3 330	2 971
Frankfurt	29 713	28 019	30 914	36 476	34 082
Frankfurt	6 036	5 921	6 002	7 217	6 670
Bad Freienwalde	2 737	2 531	2 608	3 113	2 756
Beeskow	2 112	1 869	2 101	2 475	2 111
Eisenhüttenstadt	4 809	4 682	5 314	6 214	5 391
Fürstenwalde	5 560	4 986	5 932	6 846	6 953
Seelow	3 043	2 907	3 001	3 773	3 459
Strausberg	5 416	5 123	5 956	6 838	6 742
Neuruppin	40 610	34 984	38 083	46 388	44 974
Neuruppin	4 564	4 122	4 412	5 527	5 197
Gransee	3 651	3 196	3 753	4 308	4 072
Kyritz	1 961	1 642	1 799	2 534	2 516
Nauen	4 338	3 244	4 010	4 856	5 000
Oranienburg	9 151	7 503	8 716	9 943	10 270
Perleberg	6 787	6 172	5 762	6 993	6 981
Pritzwalk	2 300	1 995	2 180	3 064	2 304
Rathenow	5 776	5 408	5 504	6 613	6 467
Wittstock	2 082	1 702	1 947	2 550	2 167
Potsdam	35 058	32 904	35 322	41 111	42 689
Potsdam	9 664	9 612	10 245	12 490	13 437
Belzig	2 255	1 940	2 233	2 475	2 777
Brandenburg	9 008	8 629	9 851	10 501	10 311
Jüterbog	2 358	2 268	#	#	#
Königs Wusterhausen	4 374	3 976	4 004	4 926	5 518
Luckenwalde	3 220	2 606	5 393	6 137	6 327
Zossen	4 179	3 873	3 596	4 582	4 319
Land Brandenburg	176 053	159 417	179 252	213 275	209 558

7. Arbeitslose Männer im Juni 1994 bis 1998 nach Arbeitsamtsbereichen

Arbeitsamtsbezirk Arbeitsamtsbereich	Juni				
	1994	1995	1996	1997	1998
Cottbus	13 515	12 860	19 532	24 635	26 457
Cottbus	3 547	3 584	4 911	6 143	6 804
Bad Liebenwerda	1 110	933	1 531	2 075	2 045
Lübbenau	967	929	1 850	2 334	2 434
Finstenwalde	1 222	1 138	1 593	2 196	2 120
Forst	967	802	1 122	1 336	1 519
Guben	1 017	1 049	1 291	1 612	1 628
Herzberg	592	558	814	1 007	1 234
Luckau	314	293	472	577	700
Lübben	620	586	866	1 087	1 184
Senftenberg	2 311	2 400	3 932	4 702	5 004
Spremberg	848	608	1 150	1 566	1 785
Eberswalde	9 567	9 026	10 792	12 969	13 440
Eberswalde	2 420	2 486	2 690	3 552	3 536
Angermünde	857	898	1 160	1 464	1 311
Bernau	1 707	1 509	1 831	2 543	3 055
Prenzlau	1 877	1 629	2 093	2 106	1 981
Schwedt	1 502	1 588	1 851	2 020	2 176
Templin	1 204	916	1 167	1 284	1 381
Frankfurt	10 320	10 079	12 459	15 356	15 328
Frankfurt	2 331	2 262	2 451	3 099	2 941
Bad Freienwalde	965	921	1 065	1 372	1 278
Beeskow	626	622	783	975	925
Eisenhüttenstadt	1 569	1 444	1 997	2 413	2 149
Fürstenwalde	1 825	1 730	2 326	2 914	3 249
Seelow	1 100	1 139	1 294	1 590	1 513
Strausberg	1 904	1 961	2 543	2 993	3 273
Neuruppin	13 764	12 495	15 427	19 045	20 336
Neuruppin	1 685	1 501	1 825	2 189	2 401
Gransee	1 069	1 078	1 436	1 647	1 736
Kyritz	603	596	712	1 040	1 213
Nauen	1 523	1 178	1 806	2 157	2 436
Oranienburg	3 169	2 848	3 688	4 320	4 873
Perleberg	2 371	2 183	2 260	2 876	3 103
Pritzwalk	808	729	894	1 284	1 056
Rathenow	1 855	1 839	2 078	2 574	2 602
Wittstock	681	543	728	958	916
Potsdam	12 586	12 264	14 428	17 604	19 804
Potsdam	3 986	3 934	4 697	5 778	6 674
Belzig	707	673	806	937	1 217
Brandenburg	2 980	2 933	3 859	4 267	4 593
Jüterbog	802	753	#	#	#
Königs Wusterhausen	1 496	1 614	1 577	2 191	2 561
Luckenwalde	1 125	819	2 012	2 469	2 770
Zossen	1 490	1 538	1 477	1 962	1 989
Land Brandenburg	59 752	56 724	72 638	89 609	95 365

8. Arbeitslose Frauen im Juni 1994 bis 1998 nach Arbeitsamtsbereichen

Arbeitsamtsbezirk Arbeitsamtsbereich	Juni				
	1994	1995	1996	1997	1998
Cottbus	31 129	26 992	29 485	33 907	31 741
Cottbus	6 122	5 540	6 167	7 344	7 217
Bad Liebenwerda	2 857	2 434	2 616	3 045	2 705
Lübbenau	2 521	2 070	2 430	2 732	2 644
Finsterwalde	3 346	2 904	2 972	3 441	3 010
Forst	2 025	1 733	1 792	1 901	1 833
Guben	2 406	2 317	2 117	2 369	2 194
Herzberg	1 609	1 386	1 477	1 704	1 518
Luckau	978	726	831	952	985
Lübben	1 263	1 094	1 273	1 494	1 305
Senftenberg	6 165	5 488	6 031	6 784	6 315
Spremberg	1 837	1 300	1 779	2 141	2 015
Eberswalde	16 461	14 632	15 124	17 789	16 175
Eberswalde	3 877	3 788	3 722	4 391	4 067
Angermünde	1 532	1 575	1 734	2 031	1 823
Bernau	2 716	2 222	2 220	2 964	3 062
Prenzlau	2 837	2 338	2 602	2 930	2 445
Schwedt	3 685	3 219	3 200	3 427	3 188
Templin	1 814	1 490	1 646	2 046	1 590
Frankfurt	19 393	17 940	18 455	21 120	18 754
Frankfurt	3 705	3 659	3 551	4 118	3 729
Bad Freienwalde	1 772	1 610	1 543	1 741	1 478
Beeskow	1 486	1 247	1 318	1 500	1 186
Eisenhüttenstadt	3 240	3 238	3 317	3 801	3 242
Fürstenwalde	3 735	3 256	3 606	3 932	3 704
Seelow	1 943	1 768	1 707	2 183	1 946
Strausberg	3 512	3 162	3 413	3 845	3 469
Neuruppin	26 846	22 489	22 656	27 343	24 638
Neuruppin	2 879	2 621	2 587	3 338	2 796
Gransee	2 582	2 118	2 317	2 661	2 336
Kyritz	1 358	1 046	1 087	1 494	1 303
Nauen	2 815	2 066	2 204	2 699	2 564
Oranienburg	5 982	4 655	5 028	5 623	5 397
Perleberg	4 416	3 989	3 502	4 117	3 878
Pritzwalk	1 492	1 266	1 286	1 780	1 248
Rathenow	3 921	3 569	3 426	4 039	3 865
Wittstock	1 401	1 159	1 219	1 592	1 251
Potsdam	22 472	20 640	20 894	23 507	22 885
Potsdam	5 678	5 678	5 548	6 712	6 763
Belzig	1 548	1 267	1 427	1 538	1 560
Brandenburg	6 028	5 696	5 992	6 234	5 718
Jüterbog	1 556	1 515	#	#	#
Königs Wusterhausen	2 878	2 362	2 427	2 735	2 957
Luckenwalde	2 095	1 787	3 381	3 668	3 557
Zossen	2 689	2 335	2 119	2 620	2 330
Land Brandenburg	116 301	102 693	106 614	123 666	114 193

9. Arbeitslosenquote aller abhängigen zivilen Erwerbspersonen im Juni 1996 bis 1998 nach Arbeitsamtsbereichen

Arbeitsamtsbezirk Arbeitsamtsbereich	Juni		
	1996	1997	1998
Cottbus	17,2	20,6	20,4
Cottbus	14,1	17,3	18,0
Bad Liebenwerda	18,8	22,8	20,9
Lübbenau	18,0	21,4	21,7
Finsterwalde	19,9	25,0	22,2
Forst	18,8	21,0	21,6
Guben	19,5	23,1	22,0
Herzberg	14,8	17,4	17,8
Luckau	14,6	16,2	17,6
Lübben	14,2	17,1	16,4
Senftenberg	21,1	24,5	24,1
Spremberg	16,2	20,8	21,2
Eberswalde	18,4	21,7	20,4
Eberswalde	18,2	22,9	21,5
Angermünde	20,5	24,3	21,1
Bernau	12,4	16,0	16,3
Prenzlau	23,1	24,9	21,8
Schwedt	20,9	23,3	23,6
Templin	19,6	23,2	20,6
Frankfurt	15,4	18,0	16,5
Frankfurt	15,0	18,6	17,3
Bad Freienwalde	17,9	21,1	18,5
Beeskow	14,5	17,0	14,2
Eisenhüttenstadt	17,2	20,0	17,1
Fürstenwalde	14,9	16,8	16,6
Seelow	18,5	23,2	20,8
Strausberg	13,3	14,8	13,9
Neuruppin	16,4	19,8	18,7
Neuruppin	15,5	19,4	18,0
Gransee	20,9	23,8	22,1
Kyritz	14,8	21,3	20,5
Nauen	12,2	14,2	13,9
Oranienburg	14,8	16,3	16,2
Perleberg	17,8	22,1	22,2
Pritzwalk	17,5	24,3	17,9
Rathenow	21,2	25,4	24,8
Wittstock	18,5	23,8	19,7
Potsdam	12,0	13,9	14,1
Potsdam	9,1	11,1	11,7
Belzig	12,2	13,4	14,8
Brandenburg	17,9	19,1	18,8
Königs Wusterhausen	10,1	12,1	12,9
Lückerwalde	16,4	18,8	19,1
Zossen	10,4	12,8	11,4
Land Brandenburg	15,6	18,4	17,8

10. Arbeitslose im Juni 1998 nach Berufsgruppen

Berufsgruppen	Arbeitslose		
	Insgesamt	Männer	Frauen
Pflanzenbauer, Tierzüchter, Fischereiberufe	13 798	5 372	8 426
Forst- und Jagdberufe	975	642	333
Bergleute, Mineralgewinner	260	204	56
Steinbearbeiter, Baustoffhersteller	304	241	63
Keramik, Glasmacher	524	174	350
Chemiearbeiter, Kunststoffverarbeiter	1 430	634	796
Papierhersteller, -verarbeiter	234	67	167
Drucker	309	98	211
Holzaufbereiter, Holzwarenfertiger	827	357	470
Metallerzeuger, -bearbeiter	2 707	1 960	747
Schlosser, Mechaniker und zug. Berufe	13 655	12 737	918
Elektriker	4 778	4 115	663
Montierer und Metallberufe a.n.g.	1 602	475	1 127
Textil- und Bekleidungsberufe	2 737	117	2 620
Lederherst., Leder- und Fellverarbeiter	623	112	511
Ernährungsberufe	10 096	1 907	8 189
Bauberufe	18 907	18 767	140
Bau-, Raumausstatter, Polsterer	3 331	2 943	388
Tischler, Modellbauer	2 398	1 999	399
Maler, Lackierer und verwandte Berufe	2 780	2 107	673
Warenprüfer, Versandfertigmacher	3 240	847	2 393
Hilfsarbeiter ohne nähere Tätigkeitsangabe	331	202	129
Maschinenisten und zugehörige Berufe	4 749	3 888	861
Ingenieure, Chemiker, Mathematiker	5 692	4 159	1 533
Techniker	1 861	1 495	366
Technische Sonderfachkräfte	1 919	203	1 716
Warenkaufleute	18 768	2 513	16 255
Dienstleistungskaufleute und zugehörige	2 598	587	2 011
Verkehrsberufe	9 688	6 700	2 988
Lagerverw., Lager- und Transportarbeiter	7 791	5 179	2 612
Org., Verw.- und Büroberufe	30 736	3 956	26 780
Ordnungs- und Sicherheitsberufe	6 552	5 014	1 538
Publizisten, Dolmetscher, Bibliothekare	403	111	292
Künstler und zugeordnete Berufe	1 039	521	518
Gesundheitsberufe	3 269	393	2 876
Soz., Erz., geistige, naturw. Berufe	7 716	1 239	6 477
Körperpfleger	679	25	654
Gästebetreuer	3 375	669	2 706
Hauswirtschaftliche Berufe	2 371	45	2 326
Reinigungsberufe	12 229	1 179	11 050
Arbeitskräfte mit noch nicht bestimmten Beruf	2 277	1 412	865
Insgesamt	209 558	95 365	114 193

11. Kurzarbeiter^{*)} im II. Quartal 1998

Merkmal	1998			Veränderung Juni 98 gegenüber Juni 97	
	April	Mai	Juni	absolut	in Prozent
Kurzarbeiter insgesamt	9 042	7 679	6 232	- 773	- 11,0
davon					
Männer	7 638	6 289	4 986	- 115	- 2,3
Frauen	1 404	1 390	1 246	- 658	- 34,6
Kurzarbeiter mit einem Arbeitsausfall von					
10 bis 25 %	2 406	1 904	1 925	185	10,6
über 25 bis 50 %	3 043	2 428	1 809	- 54	- 2,9
über 50 bis 75 %	1 864	1 663	1 017	- 49	- 4,6
über 75 bis 100 %	1 729	1 684	1 481	- 855	- 36,6
Kurzarbeiter nach Arbeitsamtsbezirken					
Insgesamt	9 042	7 679	6 232	- 773	- 11,0
Cottbus	2 497	2 060	1 688	- 437	- 20,6
Eberswalde	1 675	1 686	1 459	- 327	- 18,3
Frankfurt	1 259	880	959	- 156	- 14,0
Neuruppin	1 589	1 520	1 012	- 243	- 19,4
Potsdam	2 022	1 533	1 114	- 390	- 53,9
davon					
Männer	7 638	6 289	4 986	- 115	- 2,3
Cottbus	2 117	1 764	1 396	- 50	- 3,5
Eberswalde	1 378	1 287	1 095	- 361	- 24,8
Frankfurt	1 054	680	775	- 98	- 11,2
Neuruppin	1 355	1 307	872	- 67	- 8,3
Potsdam	1 734	1 251	848	- 327	- 62,8
Frauen	1 404	1 390	1 246	- 658	- 34,6
Cottbus	380	296	292	- 387	- 57,0
Eberswalde	297	399	364	34	10,3
Frankfurt	205	200	184	- 58	- 24,0
Neuruppin	234	213	140	- 310	- 68,9
Potsdam	288	282	266	- 63	- 31,0
Kurzarbeitende Betriebe	639	565	499	- 51	- 11,4

*) Personen, die im Abrechnungszeitraum, in den der 15. des Monats fiel, Anspruch auf Kurzarbeitergeld hatten

12. Kurzarbeiter^{*)} im Juni 1994 bis 1998

Merkmal	Juni				
	1994	1995	1996	1997	1998
Kurzarbeiter insgesamt	17 910	16 411	8 774	7 005	6 232
davon					
Männer	11 520	11 817	6 523	5 101	4 986
Frauen	6 390	4 594	2 251	1 904	1 246
Kurzarbeiter mit einem Arbeitsausfall von					
10 bis 25 %	6 788	4 643	3 058	1 740	1 925
über 25 bis 50 %	4 135	3 041	2 189	1 863	1 809
über 50 bis 75 %	1 652	1 529	968	1 066	1 017
über 75 bis 100 %	5 335	7 198	2 559	2 336	1 481
Kurzarbeiter nach Arbeitsamtsbezirken					
Insgesamt	17 910	16 411	8 774	7 005	6 232
Cottbus	3 976	7 294	2 695	2 125	1 688
Eberswalde	2 201	1 598	1 676	1 786	1 459
Frankfurt	4 071	2 254	1 727	1 115	959
Neuruppin	3 678	2 674	1 219	1 255	1 012
Potsdam	3 984	2 591	1 457	724	1 114
davon					
Männer	11 520	11 817	6 523	5 101	4 986
Cottbus	2 469	5 091	1 799	1 446	1 396
Eberswalde	1 636	1 272	1 456	1 456	1 095
Frankfurt	2 465	1 665	1 284	873	775
Neuruppin	2 248	1 956	909	805	872
Potsdam	2 702	1 833	1 075	521	848
Frauen	6 390	4 594	2 251	1 904	1 246
Cottbus	1 507	2 203	896	679	292
Eberswalde	565	326	220	330	364
Frankfurt	1 606	589	443	242	184
Neuruppin	1 430	718	310	450	140
Potsdam	1 282	758	382	203	266
Kurzarbeitende Betriebe	753	679	492	448	499

*) Personen, die im Abrechnungszeitraum, in den der 15. des Monats fiel, Anspruch auf Kurzarbeitergeld hatten

13. Wichtige Eckdaten zum Arbeitsmarkt im II. Quartal 1998

Merkmal	1998			Veränderung Juni 98 gegenüber Juni 97	
	April	Mai	Juni	absolut	in Prozent
Arbeitsuchende insgesamt	312 844	299 866	298 729	11 697	4,1
darunter					
nicht arbeitslose Arbeitsuchende	74 735	79 302	89 171	15 414	20,9
Offene Stellen					
Zugang im Monat	17 727	18 694	19 729	9 029	84,4
Zugang seit Jahresbeginn	51 145	69 839	89 568	28 503	46,7
Bestand am Monatsende	12 520	13 627	14 275	4 780	50,3
Arbeitsvermittlungen					
im Laufe des Monats	14 511	15 677	16 973	8 702	105,2
seit Jahresbeginn	41 254	56 931	73 904	22 653	44,2
Berufliche Weiterbildung					
Teilnehmer am Ende des Monats	23 625	27 186	29 459	x	x
Beschäftigte in ABM insgesamt	11 244	14 838	20 074	635	3,3
davon					
Männer	3 741	4 894	6 751	249	3,8
Frauen	7 503	9 944	13 323	386	3,0
Beschäftigte in Strukturanpassungsmaßnahmen (SAM) insgesamt	24 908	28 086	30 736	19 581	175,5
Leistungsempfänger ¹⁾ insgesamt	209 682	187 543	/	x	x
davon					
Empfänger von Arbeitslosengeld, -hilfe und Eingliederungsgeld/-hilfe	209 423	187 307	/	x	x
Altersübergangsgeld	259	236	/	x	x

1) Empfänger von Altersübergangsgeld gelten nicht als Arbeitslose

14. Wichtige Eckdaten zum Arbeitsmarkt im Juni 1998 nach Arbeitsamtsbezirken

Merkmal	Land insgesamt	Cottbus	Eberswalde	Frankfurt	Neuruppin	Potsdam
Arbeitsuchende insgesamt	298 729	78 943	42 468	51 462	64 592	61 264
darunter						
nicht arbeitslose Arbeitsuchende	89 171	20 745	12 853	17 380	19 618	18 575
Offene Stellen						
Zugang im Monat	19 729	4 388	2 964	3 250	4 316	4 811
Zugang seit Jahresbeginn	89 568	19 363	11 902	15 113	17 568	25 622
Bestand am Monatsende	14 275	3 207	2 063	1 883	3 550	3 572
Arbeitsvermittlungen						
im Laufe des Monats	16 973	3 955	2 500	3 057	3 386	4 075
seit Jahresbeginn	73 904	16 111	9 644	13 402	13 272	21 475
Berufliche Weiterbildung						
Teilnehmer am Ende des Monats	29 459	8 454	3 598	5 106	6 438	5 863
Beschäftigte in ABM insgesamt	20 074	4 495	3 301	3 364	4 426	4 488
davon						
Männer	6 751	1 134	1 223	1 224	1 539	1 631
Frauen	13 323	3 361	2 078	2 140	2 887	2 857
Beschäftigte in Strukturanpassungsmaßnahmen (SAM) insgesamt	30 736	7 129	5 757	6 525	6 919	4 406
Leistungsempfänger ¹⁾ insgesamt	/	/	/	/	/	/
davon						
Empfänger von						
Arbeitslosengeld, -hilfe						
und Eingliederungsgeld/-hilfe	/	/	/	/	/	/
Altersübergangsgeld	/	/	/	/	/	/

1) Empfänger von Altersübergangsgeld gelten nicht als Arbeitslose

15. Arbeitslose im Juni 1998 nach Verwaltungsbezirken

Verwaltungsbezirke	Arbeitslose				Arbeitslosenquote aller abhängigen zivilen Erwerbspersonen
	Insgesamt	Männer	Frauen	Ausländer	
Kreisfreie Städte					
Brandenburg an der Havel ¹⁾	7 751	3 446	4 305	..	20,0
Cottbus ²⁾	10 566	5 044	5 522
Frankfurt (Oder)	6 670	2 941	3 729	127	17,3
Potsdam ¹⁾	7 349	3 725	3 624	..	11,5
Landkreise					
Barnim	13 720	6 591	7 129	158	18,8
Dahme-Spreewald	9 692	4 445	5 247	90	14,4
Elbe-Elster	12 632	5 399	7 233	73	20,6
Havelland	11 467	5 038	6 429	157	18,5
Märkisch-Oderland	12 957	6 064	6 893	109	16,2
Oberhavel	14 342	6 609	7 733	139	17,5
Oberspreewald-Lausitz	16 397	7 438	8 959	143	23,3
Oder-Spree	14 455	6 323	8 132	135	16,4
Ostprignitz-Ruppin	9 880	4 530	5 350	68	18,9
Potsdam-Mittelmark	11 425	5 313	6 112	466	13,3
Prignitz	9 285	4 159	5 126	36	20,9
Spree-Neiße	14 429	6 692	7 737	397	19,4
Teltow-Fläming	10 646	4 759	5 887	116	15,0
Uckermark	15 895	6 849	9 046	108	22,0
Land Brandenburg	209 558	95 365	114 193	2 322	17,8

1) Ausländer in den Angaben des Landkreises Potsdam-Mittelmark enthalten

2) Ausländer und Arbeitslosenquote in den Angaben des Landkreises Spree-Neiße enthalten

Noch: 15. Arbeitslose im Juni 1998 nach Verwaltungsbezirken

Verwaltungsbezirke	Arbeitslose					
	unter 25 Jahre		über 55 Jahre		teilzeitarbeit- suchend	schwer- behindert
	Männer	Frauen	Männer	Frauen		
Kreisfreie Städte						
Brandenburg an der Havel ¹⁾						
Cottbus ²⁾						
Frankfurt (Oder)	433	374	498	773	124	240
Potsdam ¹⁾						
Landkreise						
Barnim	857	562	1 356	1 656	305	469
Dahme-Spreewald	607	369	1 000	1 261	347	287
Elbe-Elster	702	454	1 369	1 750	423	307
Havelland	585	428	987	1 402	298	201
Märkisch-Oderland	930	649	1 100	1 518	350	389
Oberhavel	738	559	1 368	1 800	519	305
Oberspreewald-Lausitz	877	611	2 045	2 354	352	503
Oder-Spree	906	655	1 283	1 878	310	491
Ostprignitz-Ruppin	594	400	754	1 118	218	141
Potsdam-Mittelmark	1 809	1 143	2 991	3 795	816	488
Prignitz	504	369	841	1 165	166	136
Spree-Neiße	1 641	1 013	2 545	3 056	503	666
Teltow-Fläming	681	473	994	1 392	352	215
Uckermark	788	706	1 494	1 958	166	418
Land Brandenburg	12 652	8 765	20 625	26 876	5 249	5 256

1) Angaben im Landkreis Potsdam-Mittelmark enthalten

2) Angaben im Landkreis Spree-Neiße enthalten

16. Bestand an offenen Stellen und Arbeitsvermittlungen im Juni 1998 nach Verwaltungsbezirken

Verwaltungsbezirke	Bestand an offenen Stellen	Arbeitsvermittlungen
Kreisfreie Städte		
Brandenburg an der Havel ¹⁾		
Cottbus ²⁾		
Frankfurt (Oder)	228	617
Potsdam ¹⁾		
Landkreise		
Barnim	1 326	1 048
Dahme-Spreewald	873	908
Elbe-Elster	965	1 035
Havelland	835	727
Märkisch-Oderland	848	884
Oberhavel	1 260	821
Oberspreewald-Lausitz	858	1 187
Oder-Spree	807	1 556
Ostprignitz-Ruppin	898	956
Potsdam-Mittelmark	1 988	2 295
Prignitz	557	882
Spree-Neiße	963	1 412
Teltow-Fläming	1 132	1 193
Uckermark	737	1 452
Land Brandenburg	14 275	16 973

1) Angaben im Landkreis Potsdam-Mittelmark enthalten
2) Angaben im Landkreis Spree-Neiße enthalten

17. Arbeitslose im Juni 1998 nach Bundesländern

Bundesland	Arbeitslose	Arbeitslosenquote bezogen auf alle		
		zivilen Erwerbspersonen	abhängigen zivilen Erwerbspersonen	
			Berichtsmonat	Vorjahresmonat
Baden-Württemberg	331 410	6,7	7,5	8,4
Bayern	373 948	6,3	7,3	8,0
Berlin	266 959	15,8	17,5	17,3
Brandenburg	209 558	16,6	17,8	18,4
Bremen	45 129	14,8	16,2	16,4
Hamburg	88 539	11,0	12,4	12,9
Hessen	243 461	8,6	9,6	10,0
Mecklenburg-Vorpommern	160 953	18,0	19,2	19,2
Niedersachsen	376 321	10,4	11,6	12,2
Nordrhein-Westfalen	844 937	10,5	11,5	12,0
Rheinland-Pfalz	147 684	8,2	9,1	9,7
Saarland	51 386	11,2	12,2	13,2
Sachsen	360 991	16,5	17,8	17,6
Sachsen-Anhalt	258 818	19,4	20,6	21,0
Schleswig-Holstein	120 155	9,3	10,4	10,7
Thüringen	194 805	15,9	17,0	18,1
Bundesrepublik Deutschland	4 075 054	10,5	11,7	12,2
Bundesgebiet Ost	1 301 561	17,2	18,4	18,7
Bundesgebiet West	2 773 493	8,9	10,0	10,6

