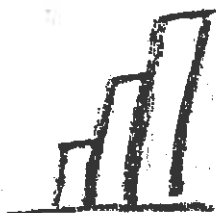


Statistische Berichte

Landesamt für
Datenverarbeitung
und Statistik
Brandenburg



A VI 7 – m 12 / 99

**Arbeitsmarkt
im Land Brandenburg**

Dezember 1999

Erarbeitet:

Landesamt für Datenverarbeitung und Statistik Brandenburg
Dezernat Mikrozensus, Arbeitsmarkt

Herausgeber:

Landesamt für Datenverarbeitung und Statistik Brandenburg
Dezernat Öffentlichkeitsarbeit
Postfach 60 10 52, 14410 Potsdam

Dortustraße 46, 14467 Potsdam

Telefon: (0331) 39 403 - 405

Fax: (0331) 39 418

Internet: <http://www.brandenburg.de/lds/>

E-Mail: Info@lds.brandenburg.de

Erschienen im Januar 2000

Preis: 5,00 DM

© Landesamt für Datenverarbeitung und Statistik Brandenburg, Potsdam, 2000

Für nichtgewerbliche Zwecke sind Vervielfältigung und unentgeltliche Verbreitung, auch auszugsweise, mit Quellenangabe gestattet. Die Verbreitung, auch auszugsweise, über elektronische Systeme/Datenträger bedarf der vorherigen Zustimmung. Alle übrigen Rechte bleiben vorbehalten.

Inhalt

Seite

Vorbemerkungen	5
Ausgewählte Kennziffern des Arbeitsmarktes nach kreisfreien Städten, Landkreisen, Arbeitsamtsbezirken und -bereichen	
1. Arbeitslose und Arbeitslosenquote im IV. Quartal 1999	6
2. Arbeitslose im Dezember 1999 nach Arbeitsamtsbereichen	7
3. Arbeitslosenquote im Dezember 1999 nach Arbeitsamtsbereichen	8
4. Arbeitslose und Arbeitslosenquote im Dezember 1995 bis 1999	9
5. Arbeitslosenquote und Arbeitslose im Land Brandenburg 1991 bis 1999	10
6. Arbeitslose im Dezember 1995 bis 1999 nach Arbeitsamtsbereichen	11
7. Arbeitslose Männer im Dezember 1995 bis 1999 nach Arbeitsamtsbereichen	12
8. Arbeitslose Frauen im Dezember 1995 bis 1999 nach Arbeitsamtsbereichen	13
9. Arbeitslosenquote der abhängigen zivilen Erwerbspersonen im Dezember 1997 bis 1999 nach Arbeitsamtsbereichen	14
10. Arbeitslose im Dezember 1999 nach Berufsgruppen	15
11. Kurzarbeiter im IV. Quartal 1999	16
12. Kurzarbeiter im Dezember 1995 bis 1999	17
13. Wichtige Eckdaten zum Arbeitsmarkt im IV. Quartal 1999	18
14. Wichtige Eckdaten zum Arbeitsmarkt im Dezember 1999 nach Arbeitsamtsbezirken	19
15. Arbeitslose im Dezember 1999 nach Verwaltungsbezirken	20
16. Bestand an offenen Stellen und Arbeitsvermittlungen im Dezember 1999 nach Verwaltungsbezirken	22
17. Arbeitslose im Dezember 1999 nach Bundesländern	23

Zeichenerklärung (nach DIN 55 301)

- nichts vorhanden (genau null)
- . Zahlenwert unbekannt oder geheim zu halten
- x Tabellenfach gesperrt, weil Aussage nicht sinnvoll

Vorbemerkungen

Die vorliegenden Daten zum Arbeitsmarkt im Land Brandenburg wurden zusammengestellt aus Informationen der Arbeitsämter des Landes Brandenburg sowie aus Veröffentlichungen des Landesarbeitsamtes Berlin-Brandenburg.

Definitionen

Arbeitslose: Arbeitslose sind Arbeit Suchende bis zur Vollendung des 65. Lebensjahres, die vorübergehend nicht oder nur kurzzeitig in einem Beschäftigungsverhältnis stehen, nicht Schüler, Studenten oder Teilnehmer an beruflichen Bildungsmaßnahmen sind, nicht arbeitsunfähig erkrankt sind, nicht Empfänger von Altersruhegeld sind und für eine Arbeitsaufnahme als Arbeitnehmer zur Verfügung stehen.

Arbeitslosenquote: Die Arbeitslosenquoten sind der prozentuale Anteil der Arbeitslosen an allen zivilen Erwerbspersonen bzw. an den abhängig zivilen Erwerbspersonen.

Zu den zivilen Erwerbspersonen zählen alle Selbstständigen, mithelfenden Familienangehörige und abhängigen zivilen Erwerbspersonen. Diese Quote entspricht dem internationalen Standard und ist für internationale Vergleiche üblich und erforderlich.

Zu den abhängig zivilen Erwerbspersonen zählen die abhängigen Erwerbstätigen zuzüglich der Arbeitslosen. Die abhängig zivilen Erwerbstätigen setzen sich aus den sozialversicherungspflichtig Beschäftigten, den geringfügig Beschäftigten und den Beamten zusammen.

Die Basiszahl für die Berechnung der Arbeitslosenquoten wird jährlich aktualisiert.

Arbeit Suchende: Als Arbeit suchend wird nachgewiesen, wer im Bundesgebiet wohnt und sich beim Arbeitsamt gemeldet hat, um in ein Arbeitsverhältnis von mehr als 7 Kalendertagen als Arbeitnehmer oder in Heimarbeit vermittelt zu werden.

Berufsgruppen: Für die Gliederung nach Berufsgruppen ist die „Klassifizierung der Berufe“ Ausgabe 1988 maßgebend.

Kurzarbeiter: Als Kurzarbeiter gelten beschäftigte Arbeitnehmer, in deren Betrieb wegen eines vorübergehenden Arbeitsausfalls mehr als 10 % der betriebsüblichen Arbeitszeit ausfallen und die Anspruch auf Kurzarbeitergeld haben (§ 63 ff Arbeitsförderungsgesetz (AFG)).

Langzeitarbeitslose: Langzeitarbeitslose sind Arbeitslose, die ein Jahr und länger arbeitslos sind.

offene Stellen: Als offene Stellen gelten die dem Arbeitsamt zur Verfügung gemeldeten Arbeitsplätze für namentlich nicht genannte Arbeitnehmer und Heimarbeiter für eine Beschäftigung von voraussichtlich mehr als 7 Kalendertagen.

Teilzeitarbeit: Als Teilzeitarbeit gilt eine Tätigkeit, die den Arbeitnehmer vereinbarungsgemäß nicht voll, aber regelmäßig zu einem Teil der normalerweise üblichen tariflich festgesetzten täglichen oder wöchentlichen Arbeitszeit in Anspruch nimmt. Zur Teilzeitarbeit in diesem Sinne zählt auch die Heimarbeit.

1. Arbeitslose und Arbeitslosenquote im IV. Quartal 1999

Merkmal	1999			Veränderung Dezember 99 gegenüber Dezember 98	
	Oktober	November	Dezember	absolut	in Prozent
Arbeitslose insgesamt	219 898	221 686	229 926	+ 20 896	+ 10,0
davon Männer	96 657	98 825	106 008	+ 7 042	+ 7,1
Frauen	123 241	122 861	123 918	+ 13 854	+ 12,6
und zwar					
Männer 55 Jahre und älter	22 819	22 514	22 551	+ 1 461	+ 6,9
Frauen 55 Jahre und älter	26 940	26 435	26 218	+ 65	+ 0,2
Jugendliche unter 20 Jahren	5 261	4 749	4 603	- 91	- 1,9
Arbeiter	138 418	141 228	148 705	+ 11 586	+ 8,4
Schwerbehinderte	6 016	5 986	6 007	+ 627	+ 11,7
Teilzeitarbeitsuchende	5 655	5 717	5 762	+ 541	+ 10,4
Ausländer	2 934	2 959	3 022	+ 312	+ 11,5
Langzeitarbeitslose	70 358	71 170	74 122	+ 6 700	+ 9,9
Arbeitslose insgesamt	219 898	221 686	229 926	+ 20 896	+ 10,0
Cottbus	59 331	59 874	62 503	+ 3 713	+ 6,3
Eberswalde	30 199	30 894	32 118	+ 3 188	+ 11,0
Frankfurt	38 298	38 454	39 872	+ 6 248	+ 18,6
Neuruppin	45 445	45 837	47 199	+ 2 919	+ 6,6
Potsdam	46 625	46 627	48 234	+ 4 828	+ 11,1
Arbeitslose Frauen	123 241	122 861	123 918	+ 13 854	+ 12,6
Cottbus	34 027	33 968	34 549	+ 2 966	+ 9,4
Eberswalde	16 866	17 044	17 231	+ 2 207	+ 14,7
Frankfurt	21 454	21 259	21 303	+ 3 784	+ 21,6
Neuruppin	25 679	25 739	25 812	+ 2 552	+ 11,0
Potsdam	25 215	24 851	25 023	+ 2 345	+ 10,3
Arbeitslosenquote					
alle zivilen Erwerbspersonen	16,9	17,0	17,7	+ 1,1	x
abhängige zivile Erwerbspersonen					
insgesamt	18,3	18,4	19,1	+ 1,4	x
Männer	15,6	16,0	17,1	+ 0,9	x
Frauen	21,0	21,0	21,2	+ 1,9	x
Jugendliche unter 20 Jahren	10,7	9,7	9,4	- 0,2	x
Ausländer	34,9	35,2	35,9	+ 1,4	x

2. Arbeitslose im Dezember 1999 nach Arbeitsamtsbereichen

Arbeitsamtsbezirk Arbeitsamtsbereich	Arbeitslose		
	insgesamt	Männer	Frauen
Cottbus	62 503	27 954	34 549
Cottbus	14 615	7 177	7 438
Bad Liebenwerda	5 158	2 120	3 038
Lübbenau	5 657	2 676	2 981
Finstenwalde	5 736	2 440	3 296
Forst	3 404	1 553	1 851
Guben	4 015	1 784	2 231
Herzberg	3 303	1 398	1 905
Luckau	1 750	710	1 040
Lübben	2 890	1 332	1 558
Senftenberg	11 551	4 829	6 722
Spremberg	4 424	1 935	2 489
Eberswalde	32 118	14 887	17 231
Eberswalde	7 886	3 626	4 260
Angermünde	4 082	1 867	2 215
Bernau	6 299	3 227	3 072
Prenzlau	4 977	2 297	2 680
Schwedt	5 396	2 346	3 050
Templin	3 478	1 524	1 954
Frankfurt	39 872	18 569	21 303
Frankfurt	7 557	3 534	4 023
Bad Freienwalde	3 729	1 736	1 993
Beeskow	2 518	1 080	1 438
Eisenhüttenstadt	6 186	2 661	3 525
Fürstenwalde	7 748	3 675	4 073
Seelow	4 314	2 035	2 279
Strausberg	7 820	3 848	3 972
Neuruppin	47 199	21 387	25 812
Neuruppin	5 702	2 722	2 980
Gransee	4 415	1 868	2 547
Kyritz	2 616	1 181	1 435
Nauen	5 411	2 655	2 756
Oranienburg	10 709	5 174	5 535
Perleberg	6 819	3 009	3 810
Pritzwalk	2 791	1 174	1 617
Rathenow	6 271	2 641	3 630
Wittstock	2 465	963	1 502
Potsdam	48 234	23 211	25 023
Potsdam	14 307	7 342	6 965
Belzig	3 264	1 463	1 801
Brandenburg	11 995	5 724	6 271
Königs Wusterhausen	6 444	3 136	3 308
Luckenwalde	6 850	3 077	3 773
Zossen	5 374	2 469	2 905
Land Brandenburg	229 926	106 008	123 918

3. Arbeitslosenquote im Dezember 1999 nach Arbeitsamtsbereichen

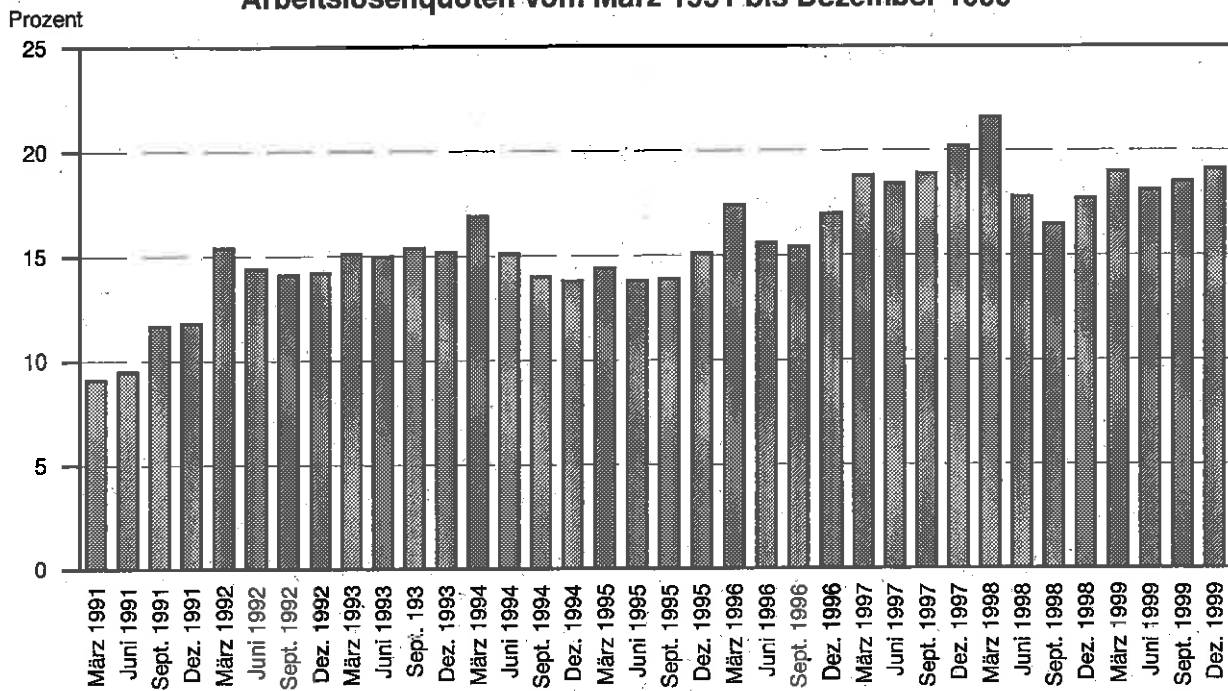
Arbeitsamtsbezirk Arbeitsamtsbereich	Arbeitslosenquote bezogen auf			
	alle zivilen Erwerbspersonen	abhängige zivile Erwerbspersonen		
		insgesamt	Männer	Frauen
Cottbus	20,4	21,9	18,9	25,2
Cottbus	17,4	18,7	18,1	19,3
Bad Liebenwerda	21,0	22,8	17,6	28,7
Lübbenau	23,0	24,4	22,2	26,8
Finsterwalde	23,3	25,1	20,4	30,3
Forst	20,5	22,0	19,2	25,1
Guben	22,3	23,8	20,7	27,0
Herzberg	19,1	20,8	16,7	25,4
Luckau	16,5	17,9	13,9	22,3
Lübben	17,2	18,6	16,5	20,9
Senftenberg	23,3	24,6	19,6	30,1
Spremberg	23,0	24,8	20,6	29,5
Eberswalde	20,1	21,6	19,5	23,6
Eberswalde	20,9	22,5	20,2	24,8
Angermünde	24,3	26,4	23,0	30,2
Bernau	14,2	15,4	15,6	15,2
Prenzlau	22,5	24,3	21,3	27,6
Schwedt	23,3	24,5	20,8	28,4
Templin	22,0	23,9	20,0	28,1
Frankfurt	17,5	18,9	17,1	20,7
Frankfurt	18,8	20,0	18,8	21,3
Bad Freienwalde	21,8	23,8	21,1	26,8
Beeskow	15,0	16,6	13,6	19,9
Eisenhüttenstadt	18,4	19,4	16,1	23,1
Fürstenwalde	16,6	17,9	16,6	19,2
Seelow	23,0	25,1	22,4	28,0
Strausberg	14,3	15,5	15,0	16,0
Neuruppin	17,6	19,1	16,8	21,5
Neuruppin	17,7	19,4	18,1	20,8
Gransee	21,5	23,6	19,1	28,6
Kyritz	19,2	21,1	18,3	24,1
Nauen	13,1	14,2	13,5	15,0
Oranienburg	14,8	16,0	15,1	16,9
Perleberg	19,9	21,6	18,3	25,2
Pritzwalk	19,6	21,5	17,2	26,1
Rathenow	22,1	24,0	19,8	28,3
Wittstock	20,2	22,1	16,9	27,6
Potsdam	14,3	15,5	14,6	16,3
Potsdam	11,1	12,1	12,4	11,7
Belzig	15,4	16,9	14,5	19,4
Brandenburg	20,2	21,6	20,0	23,2
Königs Wusterhausen	13,1	14,3	13,7	15,0
Luckenwalde	18,8	20,4	17,6	23,5
Zossen	12,4	13,4	11,9	14,9
Land Brandenburg	17,7	19,1	17,1	21,2

4. Arbeitslose und Arbeitslosenquote im Dezember 1995 bis 1999

Merkmal	Dezember				
	1995	1996	1997	1998	1999
Arbeitslose insgesamt	174 190	195 526	233 748	209 030	229 926
davon Männer	67 020	81 909	100 959	98 966	106 008
Frauen	107 170	113 617	132 789	110 064	123 918
und zwar					
Männer 55 Jahre und älter	11 842	17 439	19 925	21 090	22 551
Frauen 55 Jahre und älter	19 453	23 924	27 765	26 153	26 218
Jugendliche unter 20 Jahren	2 820	3 540	4 678	4 694	4 603
Arbeiter	111 799	126 478	149 679	137 119	148 705
Schwerbehinderte	3 443	4 478	5 439	5 380	6 007
Teilzeitarbeitsuchende	5 290	5 245	5 498	5 221	5 762
Ausländer	1 483	1 797	2 276	2 710	3 022
Langzeitarbeitslose				67 422	74 122
Arbeitslose insgesamt	174 190	195 526	233 748	209 030	229 926
Cottbus	45 541	53 221	65 324	58 790	62 503
Eberswalde	25 825	28 611	34 142	28 930	32 118
Frankfurt	30 655	33 034	38 891	33 624	39 872
Neuruppin	36 998	42 947	49 503	44 280	47 199
Potsdam	35 171	37 713	45 888	43 406	48 234
Arbeitslose Frauen	107 170	113 617	132 789	110 064	123 918
Cottbus	28 929	31 482	37 844	31 583	34 549
Eberswalde	15 362	16 394	19 158	15 024	17 231
Frankfurt	18 848	19 085	22 257	17 519	21 303
Neuruppin	22 595	24 879	28 079	23 260	25 812
Potsdam	21 436	21 777	25 451	22 678	25 023
Arbeitslosenquote					
alle zivilen Erwerbspersonen	14,2	15,9	18,9	16,6	17,7
abhängige zivile Erwerbspersonen					
insgesamt	15,1	17,0	20,2	17,7	19,1
Männer	11,3	13,8	16,8	16,2	17,1
Frauen	19,1	20,4	23,9	19,3	21,2
Jugendliche unter 20 Jahren	6,7	8,5	10,0	9,6	9,4
Ausländer			28,3	34,5	35,9

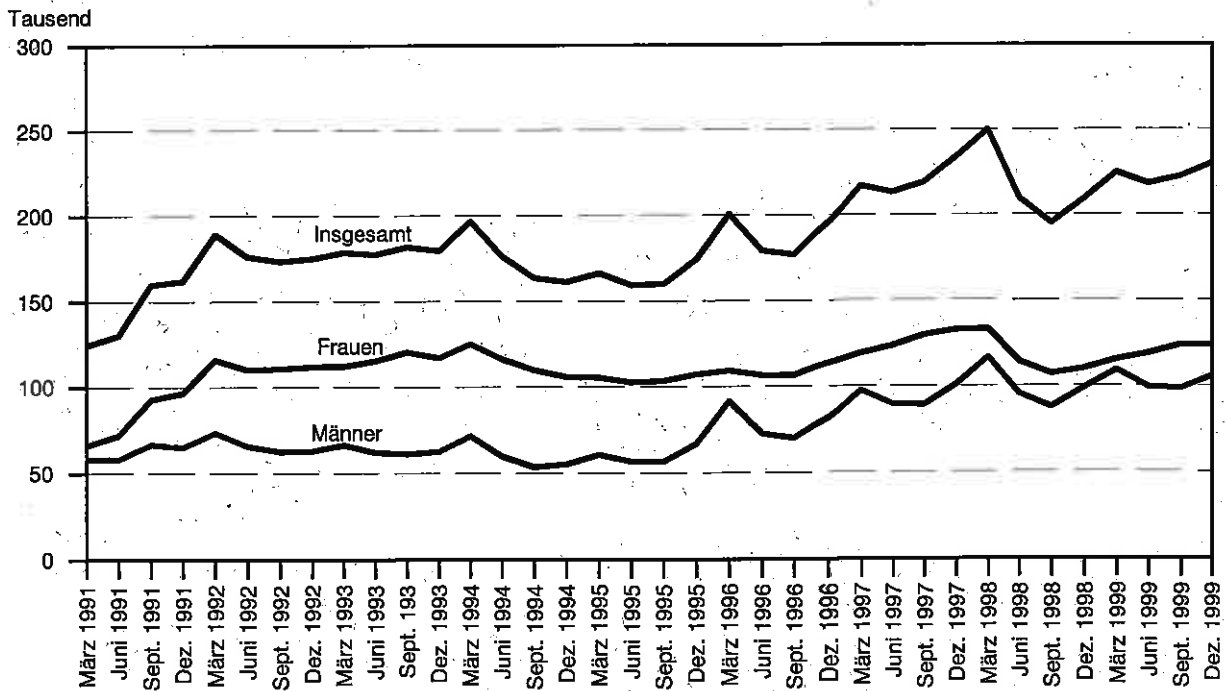
5. Arbeitslosenquote und Arbeitslose im Land Brandenburg 1991 bis 1999

Arbeitslosenquoten vom März 1991 bis Dezember 1999



LDS Brandenburg 53/00

Arbeitslosenzahlen vom März 1991 bis Dezember 1999



LDS Brandenburg 54/00

6. Arbeitslose im Dezember 1995 bis 1999 nach Arbeitsamtsbereichen

Arbeitsamtsbezirk Arbeitsamtsbereich	Dezember				
	1995	1996	1997	1998	1999
Cottbus	45 541	53 221	65 324	58 790	62 503
Cottbus	10 141	12 128	14 778	13 937	14 615
Bad Liebenwerda	3 963	4 502	5 622	4 730	5 158
Lübbenau	3 974	5 013	5 959	5 472	5 657
Finstenwalde	4 440	4 966	5 839	5 131	5 736
Forst	2 857	3 019	3 881	3 387	3 404
Guben	3 318	3 638	4 386	3 784	4 015
Herzberg	2 231	2 474	3 264	3 114	3 303
Luckau	1 199	1 496	1 899	1 635	1 750
Lübben	2 291	2 471	3 170	2 733	2 890
Senftenberg	8 583	10 245	12 374	11 038	11 551
Spremberg	2 544	3 269	4 152	3 829	4 424
Eberswalde	25 825	28 611	34 142	28 930	32 118
Eberswalde	6 546	6 898	8 498	7 326	7 886
Angermünde	3 070	3 141	3 934	2 849	4 082
Bernau	3 887	4 969	6 440	6 200	6 299
Prenzlau	4 473	4 965	5 452	4 378	4 977
Schwedt	4 959	5 379	6 085	5 096	5 396
Templin	2 890	3 259	3 733	3 081	3 478
Frankfurt	30 655	33 034	38 891	33 624	39 872
Frankfurt	5 903	6 433	7 640	6 478	7 557
Bad Freienwalde	2 809	2 743	3 388	2 880	3 729
Beeskow	2 225	2 333	2 653	1 978	2 518
Eisenhüttenstadt	5 039	5 667	6 255	5 469	6 186
Fürstenwalde	5 817	6 058	7 564	6 644	7 748
Seelow	3 211	3 474	3 977	3 722	4 314
Strausberg	5 651	6 326	7 414	6 453	7 820
Neuruppin	36 998	42 947	49 503	44 280	47 199
Neuruppin	4 393	5 103	5 861	5 296	5 702
Gransee	3 648	4 110	4 382	3 792	4 415
Kyritz	1 895	2 107	2 869	2 457	2 616
Nauen	3 720	4 354	5 503	5 077	5 411
Oranienburg	8 058	9 409	10 730	10 745	10 709
Perleberg	5 813	6 536	7 424	6 558	6 819
Pritzwalk	2 179	2 799	3 190	2 101	2 791
Rathenow	5 323	6 216	6 909	6 105	6 271
Wittstock	1 969	2 313	2 635	2 149	2 465
Potsdam	35 171	37 713	45 888	43 406	48 234
Potsdam	10 124	11 056	14 068	13 513	14 307
Belzig	2 406	2 365	2 924	2 743	3 264
Brandenburg	9 589	10 062	11 145	10 560	11 995
Königs Wusterhausen	3 874	4 377	5 665	5 730	6 444
Luckenwalde	5 517	5 811	6 879	6 462	6 850
Zossen	3 661	4 042	5 207	4 398	5 374
Land Brandenburg	174 190	195 526	233 748	209 030	229 926

7. Arbeitslose Männer im Dezember 1995 bis 1999 nach Arbeitsamtsbereichen

Arbeitsamtsbezirk Arbeitsamtsbereich	Dezember				
	1995	1996	1997	1998	1999
Cottbus	16 612	21 739	27 480	27 207	27 954
Cottbus	4 244	5 365	6 850	6 804	7 177
Bad Liebenwerda	1 229	1 836	2 230	2 141	2 120
Lübbenau	1 462	2 171	2 631	2 601	2 676
Finsterwalde	1 407	1 909	2 323	2 281	2 440
Forst	1 069	1 187	1 641	1 568	1 553
Guben	1 214	1 381	1 821	1 690	1 784
Herzberg	754	939	1 246	1 344	1 398
Luckau	407	565	754	668	710
Lübben	838	950	1 362	1 294	1 332
Senftenberg	3 094	4 099	4 872	4 991	4 829
Spremberg	894	1 337	1 750	1 825	1 935
Eberswalde	10 463	12 217	14 984	13 906	14 887
Eberswalde	2 714	2 987	3 870	3 586	3 626
Angermünde	1 235	1 305	1 678	1 376	1 867
Bernau	1 640	2 312	3 129	3 243	3 227
Prenzlau	1 961	2 251	2 397	2 118	2 297
Schwedt	1 750	1 983	2 399	2 156	2 346
Templin	1 163	1 379	1 511	1 427	1 524
Frankfurt	11 807	13 949	16 634	16 105	18 569
Frankfurt	2 427	2 744	3 304	3 069	3 534
Bad Freienwalde	1 088	1 163	1 487	1 430	1 736
Beeskow	787	899	1 067	923	1 080
Eisenhüttenstadt	1 731	2 221	2 376	2 357	2 661
Fürstenwalde	2 175	2 552	3 178	3 252	3 675
Seelow	1 366	1 544	1 726	1 839	2 035
Strausberg	2 233	2 826	3 496	3 235	3 848
Neuruppin	14 403	18 068	21 424	21 020	21 387
Neuruppin	1 708	2 051	2 450	2 604	2 722
Gransee	1 302	1 598	1 775	1 587	1 868
Kyritz	762	885	1 262	1 272	1 181
Nauen	1 582	2 026	2 622	2 599	2 655
Oranienburg	3 287	4 168	4 955	5 374	5 174
Perleberg	2 212	2 803	3 150	3 055	3 009
Pritzwalk	905	1 262	1 362	1 006	1 174
Rathenow	1 926	2 402	2 818	2 605	2 641
Wittstock	719	873	1 030	918	963
Potsdam	13 735	15 936	20 437	20 728	23 211
Potsdam	4 401	5 103	6 776	6 895	7 342
Belzig	968	892	1 201	1 278	1 463
Brandenburg	3 519	4 084	4 722	4 833	5 724
Königs Wusterhausen	1 537	1 871	2 542	2 696	3 136
Luckenwalde	1 957	2 291	2 884	2 947	3 077
Zossen	1 353	1 715	2 312	2 079	2 469
Land Brandenburg	67 020	81 909	100 959	98 966	106 008

8. Arbeitslose Frauen im Dezember 1995 bis 1999 nach Arbeitsamtsbereichen

Arbeitsamtsbezirk Arbeitsamtsbereich	Dezember				
	1995	1996	1997	1998	1999
Cottbus	28 929	31 482	37 844	31 583	34 549
Cottbus	5 897	6 763	7 928	7 133	7 438
Bad Liebenwerda	2 734	2 666	3 392	2 589	3 038
Lübbenau	2 512	2 842	3 328	2 871	2 981
Finsterwalde	3 033	3 057	3 516	2 850	3 296
Forst	1 788	1 832	2 240	1 819	1 851
Guben	2 104	2 257	2 565	2 094	2 231
Herzberg	1 477	1 535	2 018	1 770	1 905
Luckau	792	931	1 145	967	1 040
Lübben	1 453	1 521	1 808	1 439	1 558
Senftenberg	5 489	6 146	7 502	6 047	6 722
Spremberg	1 650	1 932	2 402	2 004	2 489
Eberswalde	15 362	16 394	19 158	15 024	17 231
Eberswalde	3 832	3 911	4 628	3 740	4 260
Angermünde	1 835	1 836	2 256	1 473	2 215
Bernau	2 247	2 657	3 311	2 957	3 072
Prenzlau	2 512	2 714	3 055	2 260	2 680
Schwedt	3 209	3 396	3 686	2 940	3 050
Templin	1 727	1 880	2 222	1 654	1 954
Frankfurt	18 848	19 085	22 257	17 519	21 303
Frankfurt	3 476	3 689	4 336	3 409	4 023
Bad Freienwalde	1 721	1 580	1 901	1 450	1 993
Beeskow	1 438	1 434	1 586	1 055	1 438
Eisenhüttenstadt	3 308	3 446	3 879	3 112	3 525
Fürstenwalde	3 642	3 506	4 386	3 392	4 073
Seelow	1 845	1 930	2 251	1 883	2 279
Strausberg	3 418	3 500	3 918	3 218	3 972
Neuruppin	22 595	24 879	28 079	23 260	25 812
Neuruppin	2 685	3 052	3 411	2 692	2 980
Gransee	2 346	2 512	2 607	2 205	2 547
Kyritz	1 133	1 222	1 607	1 185	1 435
Nauen	2 138	2 328	2 881	2 478	2 756
Oranienburg	4 771	5 241	5 775	5 371	5 535
Perleberg	3 601	3 733	4 274	3 503	3 810
Pritzwalk	1 274	1 537	1 828	1 095	1 617
Rathenow	3 397	3 814	4 091	3 500	3 630
Wittstock	1 250	1 440	1 605	1 231	1 502
Potsdam	21 436	21 777	25 451	22 678	25 023
Potsdam	5 723	5 953	7 292	6 618	6 965
Belzig	1 438	1 473	1 723	1 465	1 801
Brandenburg	6 070	5 998	6 423	5 727	6 271
Königs Wusterhausen	2 337	2 506	3 123	3 034	3 308
Luckenwalde	3 560	3 520	3 995	3 515	3 773
Zossen	2 308	2 327	2 895	2 319	2 905
Land Brandenburg	107 170	113 617	132 789	110 064	123 918

**9. Arbeitslosenquote der abhängigen zivilen Erwerbspersonen im Dezember
1997 bis 1999 nach Arbeitsamtsbereichen**

Arbeitsamtsbezirk Arbeitsamtsbereich	Dezember		
	1997	1998	1999
Cottbus	23,0	20,6	21,9
Cottbus	19,0	17,9	18,7
Bad Liebenwerda	25,0	20,8	22,8
Lübbenau	25,1	23,4	24,4
Finstenwalde	25,9	22,2	25,1
Forst	25,1	21,8	22,0
Guben	25,5	21,8	23,8
Herzberg	21,0	20,1	20,8
Luckau	20,1	17,1	17,9
Lübben	21,0	18,0	18,6
Senftenberg	26,4	23,5	24,6
Spremberg	23,3	21,3	24,8
Eberswalde	24,1	19,9	21,6
Eberswalde	24,5	20,6	22,5
Angermünde	27,3	19,2	26,4
Bernau	18,7	16,6	15,4
Prenzlau	27,0	21,5	24,3
Schwedt	26,0	22,4	24,5
Templin	26,0	21,3	23,9
Frankfurt	19,2	16,3	18,9
Frankfurt	19,7	16,8	20,0
Bad Freienwalde	23,0	18,4	23,8
Beeskow	18,2	13,3	16,6
Eisenhüttenstadt	20,1	17,4	19,4
Fürstenwalde	18,5	15,9	17,9
Seelow	24,5	22,4	25,1
Strausberg	16,0	13,5	15,5
Neuruppin	21,1	18,4	19,1
Neuruppin	20,6	18,3	19,4
Gransee	24,3	20,5	23,6
Kyritz	24,1	20,0	21,1
Nauen	16,1	14,1	14,2
Oranienburg	17,6	16,9	16,0
Perleberg	23,5	20,8	21,6
Pritzwalk	25,3	16,3	21,5
Rathenow	26,5	23,4	24,0
Wittstock	24,6	19,5	22,1
Potsdam	15,5	14,4	15,5
Potsdam	12,4	11,8	12,1
Belzig	15,8	14,6	16,9
Brandenburg	20,3	19,2	21,6
Königs Wusterhausen	13,9	13,4	14,3
Luckenwalde	21,1	19,5	20,4
Zossen	14,5	11,6	13,4
Land Brandenburg	20,2	17,7	19,1

10. Arbeitslose im Dezember 1999 nach Berufsgruppen

Berufsgruppen	Arbeitslose		
	Insgesamt	Männer	Frauen
Pflanzenbauer, Tierzüchter, Fischereiberufe	17 074	6 797	10 277
Forst- und Jagdberufe	1 039	653	386
Bergleute, Mineralgewinner	265	200	65
Steinbearbeiter, Baustoffhersteller	341	276	65
Keramik, Glasmacher	488	154	334
Chemiearbeiter, Kunststoffverarbeiter	1 386	604	782
Papierhersteller, -verarbeiter	233	69	164
Drucker	350	110	240
Holzaufbereiter, Holzwarenfertiger	891	411	480
Metallerzeuger, -bearbeiter	2 737	2 028	709
Schlosser, Mechaniker und zug. Berufe	13 974	13 086	888
Elektriker	4 621	3 964	657
Montierer und Metallberufe a.n.g.	1 733	556	1 177
Textil- und Bekleidungsberufe	2 615	122	2 493
Lederherst., Leder- und Fellverarbeiter	570	93	477
Ernährungsberufe	11 219	2 364	8 855
Bauberufe	21 208	21 077	131
Bau-, Raumausstatter, Polsterer	3 635	3 244	391
Tischler, Modellbauer	2 822	2 372	450
Maler, Lackierer und verwandte Berufe	3 739	2 968	771
Warenprüfer, Versandfertigmacher	3 379	905	2 474
Hilfsarbeiter ohne nähere Tätigkeitsangabe	417	241	176
Maschinisten und zugehörige Berufe	4 536	3 706	830
Ingenieure, Chemiker, Mathematiker	5 808	4 232	1 576
Techniker	2 126	1 686	440
Technische Sonderfachkräfte	2 107	212	1 895
Warenkaufleute	21 606	3 207	18 399
Dienstleistungskaufleute und zugehörige	2 701	662	2 039
Verkehrsberufe	10 338	7 186	3 152
Lagerverw., Lager- und Transportarbeiter	8 407	5 652	2 755
Org., Verw.- und Büroberufe	33 068	4 425	28 643
Ordnungs- und Sicherheitsberufe	8 278	6 564	1 714
Publizisten, Dolmetscher, Bibliothekare	447	114	333
Künstler und zugeordnete Berufe	1 247	608	639
Gesundheitsberufe	3 632	426	3 206
Soz., Erz., geistige, naturw. Berufe	7 933	1 388	6 545
Körperpfleger	791	27	764
Gästebetreuer	4 280	843	3 437
Hauswirtschaftliche Berufe	2 837	59	2 778
Reinigungsberufe	12 580	1 292	11 288
Arbeitskräfte mit noch nicht bestimmtem Beruf	2 468	1 425	1 043
Insgesamt	229 926	106 008	123 918

11. Kurzarbeiter*) im IV. Quartal 1999

Merkmal	1999			Veränderung Dezember 99 gegenüber Dezember 98	
	Oktober	November	Dezember	absolut	in Prozent
Kurzarbeiter insgesamt	3 214	3 171	3 723	- 1 300	- 25,9
davon					
Männer	2 331	2 374	2 816	- 1 018	- 26,6
Frauen	883	797	907	- 282	- 23,7
Kurzarbeiter mit einem Arbeitsausfall von					
10 bis 25 %	843	745	1 157	+ 154	+ 15,4
über 25 bis 50 %	889	900	1 012	- 821	- 44,8
über 50 bis 75 %	699	619	718	- 426	- 37,2
über 75 bis 100 %	783	907	836	- 207	- 19,8
Kurzarbeiter nach Arbeitsamtsbezirken					
Insgesamt	3 214	3 171	3 723	- 1 300	- 25,9
Cottbus	821	788	1 308	+ 363	+ 38,4
Eberswalde	890	1 066	1 032	- 175	- 14,5
Frankfurt	639	646	575	- 656	- 53,3
Neuruppin	551	392	624	- 501	- 44,5
Potsdam	313	279	184	- 331	- 64,3
davon					
Männer	2 331	2 374	2 816	- 1 018	- 26,6
Cottbus	547	576	852	+ 130	+ 18,0
Eberswalde	655	771	824	- 123	- 13,0
Frankfurt	502	497	477	- 470	- 49,6
Neuruppin	349	293	512	- 296	- 36,6
Potsdam	278	237	151	- 259	- 63,2
Frauen	883	797	907	- 282	- 23,7
Cottbus	274	212	456	+ 233	+ 104,5
Eberswalde	235	295	208	- 52	- 20,0
Frankfurt	137	149	98	- 186	- 65,5
Neuruppin	202	99	112	- 205	- 64,7
Potsdam	35	42	33	- 72	- 68,6
Kurzarbeitende Betriebe	287	293	324	- 127	- 28,2

*) Personen, die im Abrechnungszeitraum, in den der 15. des Monats fiel, Anspruch auf Kurzarbeitergeld hatten

12. Kurzarbeiter*) im Dezember 1995 bis 1999

Merkmal	Dezember				
	1995	1996	1997	1998	1999
Kurzarbeiter insgesamt	15 298	8 793	7 054	5 023	3 723
davon					
Männer	10 918	6 474	5 377	3 834	2 816
Frauen	4 380	2 319	1 677	1 189	907
Kurzarbeiter mit einem Arbeitsausfall von					
10 bis 25 %	3 318	1 712	1 752	1 003	1 157
über 25 bis 50 %	3 542	2 414	1 939	1 833	1 012
über 50 bis 75 %	1 818	1 600	1 266	1 144	718
über 75 bis 100 %	6 620	3 067	2 097	1 043	836
Kurzarbeiter nach Arbeitsamtsbezirken					
Insgesamt	15 298	8 793	7 054	5 023	3 723
Cottbus	5 389	2 188	1 955	945	1 308
Eberswalde	1 707	1 628	1 455	1 207	1 032
Frankfurt	2 128	1 418	1 189	1 231	575
Neuruppin	3 713	2 565	1 609	1 125	624
Potsdam	2 361	994	846	515	184
davon					
Männer	10 918	6 474	5 377	3 834	2 816
Cottbus	3 545	1 500	1 428	722	852
Eberswalde	1 379	1 258	1 179	947	824
Frankfurt	1 583	1 118	921	947	477
Neuruppin	2 643	1 956	1 212	808	512
Potsdam	1 768	642	637	410	151
Frauen	4 380	2 319	1 677	1 189	907
Cottbus	1 844	688	527	223	456
Eberswalde	328	370	276	260	208
Frankfurt	545	300	268	284	98
Neuruppin	1 070	609	397	317	112
Potsdam	593	352	209	105	33
Kurzarbeitende Betriebe	612	495	394	451	324

*) Personen, die im Abrechnungszeitraum, in den der 15. des Monats fiel, Anspruch auf Kurzarbeitergeld hatten

13. Wichtige Eckdaten zum Arbeitsmarkt im IV. Quartal 1999

Merkmal	1999			Veränderung Dezember 99 gegenüber Dezember 98	
	Oktober	November	Dezember	absolut	in Prozent
Arbeit Suchende insgesamt	284 800	288 636	301 673	- 10 382	- 3,3
darunter					
nicht arbeitslose Arbeit Suchende	64 902	66 950	71 747	- 31 278	- 30,4
Offene Stellen					
Zugang im Monat	10 372	10 147	8 636	+ 259	+ 3,1
Zugang seit Jahresbeginn	126 194	136 341	144 977	- 24 034	- 14,2
Bestand am Monatsende	6 653	5 934	4 905	- 2 680	- 35,3
Arbeitsvermittlungen					
im Laufe des Monats	9 394	9 552	8 632	- 358	- 4,0
seit Jahresbeginn	112 640	122 192	130 824	- 20 037	- 13,3
Berufliche Weiterbildung					
Teilnehmer am Ende des Monats	21 757	20 981	20 024	- 7 070	- 26,1
Beschäftigte in ABM insgesamt	15 120	15 276	15 295	- 18 267	- 54,4
Beschäftigte in Strukturanpassungsmaßnahmen (SAM) insgesamt	28 701	27 048	25 917	- 12 398	- 32,4

14. Wichtige Eckdaten zum Arbeitsmarkt im Dezember 1999 nach Arbeitsamtsbezirken

Merkmal	Land insgesamt	Cottbus	Eberswalde	Frankfurt	Neuruppin	Potsdam
Arbeit Suchende insgesamt	301 673	80 924	43 401	51 237	63 161	62 950
darunter:						
nicht arbeitslose Arbeit Suchende	71 747	18 421	11 283	11 365	15 962	14 716
Offene Stellen						
Zugang im Monat	8 636	1 550	1 188	1 709	1 963	2 226
Zugang seit Jahresbeginn	144 977	32 138	17 634	24 796	28 745	41 664
Bestand am Monatsende	4 905	926	802	953	1 125	1 099
Arbeitsvermittlungen						
im Laufe des Monats	8 632	1 668	1 169	1 671	1 983	2 141
seit Jahresbeginn	130 824	30 073	15 873	22 806	23 647	38 425
Berufliche Weiterbildung						
Teilnehmer am Ende des Monats	20 024	5 897	3 169	2 502	4 861	3 595
Beschäftigte in ABM insgesamt	15 295	4 654	2 846	2 364	3 647	1 784
Beschäftigte in Strukturanpassungsmaßnahmen (SAM) insgesamt	25 917	6 190	3 934	5 539	5 890	4 364

15. Arbeitslose im Dezember 1999 nach Verwaltungsbezirken

Verwaltungsbezirke	Arbeitslose				Arbeitslosenquote der abhängigen zivilen Erwerbspersonen
	Insgesamt	Männer	Frauen	Ausländer	
Kreisfreie Städte					
Brandenburg an der Havel ¹⁾	9 078	4 373	4 705		23,6
Cottbus ²⁾	11 121	5 411	5 710		19,4
Frankfurt (Oder)	7 557	3 534	4 023	182	20,0
Potsdam ¹⁾	7 814	4 121	3 693		12,3
Ländkreise					
Barnim	14 185	6 853	7 332	222	18,7
Dahme-Spreewald	11 084	5 178	5 906	152	15,8
Elbe-Elster	14 197	5 958	8 239	107	23,1
Havelland	11 682	5 296	6 386	155	18,2
Märkisch-Oderland	15 863	7 619	8 244	144	19,1
Oberhavel	15 124	7 042	8 082	167	17,6
Oberspreewald-Lausitz	17 208	7 505	9 703	148	24,5
Oder-Spree	16 452	7 416	9 036	177	18,2
Ostprignitz-Ruppin	10 783	4 866	5 917	93	20,4
Potsdam-Mittelmark	12 674	6 035	6 639	648	13,9
Prignitz	9 610	4 183	5 427	44	21,6
Spree-Neiße	15 337	7 038	8 299	503	21,6
Teltow-Fläming	12 224	5 546	6 678	149	16,6
Uckermark	17 933	8 034	9 899	131	24,7
Land Brandenburg	229 926	106 008	123 918	3 022	19,1

1) Ausländer in den Angaben des Landkreises Potsdam-Mittelmark enthalten

2) Ausländer in den Angaben des Landkreises Spree-Neiße enthalten

Noch: 15. Arbeitslose im Dezember 1999 nach Verwaltungsbezirken

Verwaltungsbezirke	Arbeitslose					
	unter 25 Jahre		über 55 Jahre		teilzeitarbeit- suchend	schwer- behindert
	Männer	Frauen	Männer	Frauen		
Kreisfreie Städte						
Brandenburg an der Havel ¹⁾						
Cottbus ²⁾						
Frankfurt (Oder)	453	345	663	774	134	255
Potsdam ¹⁾						
Landkreise						
Barnim	1 038	644	1 366	1 540	333	586
Dahme-Spreewald	666	405	1 211	1 393	411	350
Elbe-Elster	667	418	1 423	1 716	415	399
Havelland	735	447	1 069	1 362	355	229
Märkisch-Oderland	1 069	699	1 225	1 573	395	431
Oberhavel	895	602	1 394	1 793	569	341
Oberspreewald-Lausitz	764	568	1 953	2 280	346	518
Oder-Spree	989	654	1 501	1 753	296	548
Ostprignitz-Ruppin	627	448	862	1 029	216	150
Potsdam-Mittelmark	1 983	1 202	3 305	3 675	864	611
Prignitz	495	340	826	991	199	141
Spree-Neiße	1 609	1 062	2 903	3 018	441	756
Teltow-Fläming	718	486	1 152	1 426	578	282
Uckermark	1 008	752	1 698	1 895	210	410
Land Brandenburg	13 716	9 072	22 551	26 218	5 762	6 007

1) Angaben im Landkreis Potsdam-Mittelmark enthalten

2) Angaben im Landkreis Spree-Neiße enthalten

16. Bestand an offenen Stellen und Arbeitsvermittlungen im Dezember 1999 nach Verwaltungsbezirken

Verwaltungsbezirke	Bestand an offenen Stellen	Arbeitsvermittlungen
Kreisfreie Städte		
Brandenburg an der Havel ¹⁾		
Cottbus ²⁾		
Frankfurt (Oder)	194	344
Potsdam ¹⁾		
Landkreise		
Barnim	463	507
Dahme-Spreewald	209	550
Elbe-Elster	177	398
Havelland	387	576
Märkisch-Oderland	429	683
Oberhavel	238	572
Oberspreewald-Lausitz	223	415
Oder-Spree	330	644
Ostprignitz-Ruppin	253	439
Potsdam-Mittelmark	777	1 397
Prignitz	247	396
Spree-Neiße	445	644
Teltow-Fläming	194	405
Uckermark	339	662
Land Brandenburg	4 905	8 632

1) Angaben im Landkreis Potsdam-Mittelmark enthalten
2) Angaben im Landkreis Spree-Neiße enthalten

17. Arbeitslose im Dezember 1999 nach Bundesländern

Bundesland	Arbeitslose	Arbeitslosenquote bezogen auf		
		alle zivilen Erwerbspersonen	abhängige zivile Erwerbspersonen	
			Berichtsmonat	Vorjahresmonat
Baden-Württemberg	309 424	6,2	6,9	7,7
Bayern	377 058	6,3	7,3	8,2
Berlin	267 841	15,9	17,8	17,6
Brandenburg	229 926	17,7	19,1	17,7
Bremen	42 327	13,8	15,2	16,3
Hamburg	79 619	9,8	11,1	12,2
Hessen	229 534	8,0	9,0	9,8
Mecklenburg-Vorpommern	163 810	18,2	19,4	19,9
Niedersachsen	371 825	10,2	11,4	12,3
Nordrhein-Westfalen	807 925	9,9	10,9	11,5
Rheinland-Pfalz	149 027	8,2	9,1	9,8
Saarland	49 908	10,7	11,8	12,2
Sachsen	380 409	17,1	18,6	18,2
Sachsen-Anhalt	272 472	20,3	21,7	21,1
Schleswig-Holstein	121 606	9,3	10,5	11,5
Thüringen	194 510	15,7	16,9	16,2
Bundesrepublik Deutschland	4 047 221	10,3	11,5	12,0
Bundesgebiet Ost	1 357 208	17,7	19,1	18,6
Bundesgebiet West	2 690 013	8,6	9,6	10,4

Veröffentlichungen des Landesamtes für Datenverarbeitung und Statistik Brandenburg im Januar 2000

Kennziffer	Titel	Preis
A I 1 - m 08/99	Bevölkerungsstand im Land Brandenburg August 1999	2,50 DM
A II 1 - m 09/99	Eheschließungen, Geborene und Gestorbene im Land Brandenburg September 1999 - Vorläufige Ergebnisse	2,50 DM
A III 1 - m 08/99	Wanderungen im Land Brandenburg August 1999 - Vorläufige Ergebnisse	2,50 DM
A VI 7 - m 11/99	Arbeitsmarkt im Land Brandenburg November 1999	5,00 DM
B III 1 - j/99	Studierende an Hochschulen im Land Brandenburg Wintersemester 1999/2000 - Vorläufige Ergebnisse	4,00 DM
C III 2 - m 11/99	Schlachtungen und Fleischerzeugung im Land Brandenburg November 1999	3,50 DM
C III 3 - m 10/99	Milcherzeugung und Milchverwendung im Land Brandenburg Oktober 1999	3,00 DM
E I 1/3 - m 11/99	Verarbeitendes Gewerbe sowie Bergbau und Gewinnung von Steinen und Erden Land Brandenburg - Betriebsergebnisse und Auftragseingangsindex November 1999	7,00 DM
E I 2 - m 11/99	- Produktionsindex November 1999	3,50 DM
E II 1 - m 11/99	Vorbereitende Baustellenarbeiten, Hoch- und Tiefbau (Bauhauptgewerbe) im Land Brandenburg November 1999	4,50 DM
E II 2 - j/99	Vorbereitende Baustellenarbeiten, Hoch- und Tiefbau im Land Brandenburg 1999 - Ergebnisse der Totalerhebung	4,50 DM
F II 1/2 - m 11/99	Baugenehmigungen und Baufertigstellungen im Land Brandenburg November 1999	5,00 DM
G I 1 - m 10/99	Entwicklung von Umsatz und Beschäftigung im Einzelhandel im Land Brandenburg - Messzahlen - Oktober 1999 - Vorläufige Ergebnisse	3,50 DM
G III 1/3 - m 10/99	Aus- und Einfuhr des Landes Brandenburg Oktober 1999 - Vorläufige Ergebnisse	5,50 DM
G IV 1 - m 10/99	Gäste und Übernachtungen im Fremdenverkehr im Land Brandenburg Oktober 1999 und Sommerhalbjahr 1999	5,50 DM
G IV 1 - m 11/99	Gäste und Übernachtungen im Fremdenverkehr im Land Brandenburg November 1999	5,50 DM
G IV 2 - 6j/99	Beherbergungskapazität für den Fremdenverkehr im Land Brandenburg 01. Januar 1999	22,50 DM
G IV 3 - m 10/99	Entwicklung von Umsatz und Beschäftigung im Gastgewerbe im Land Brandenburg - Messzahlen - Oktober 1999 - Vorläufige Ergebnisse	3,50 DM
H I 1 - m 10/99	Straßenverkehrsunfälle im Land Brandenburg Oktober 1999 - Vorläufige Ergebnisse	2,50 DM
H I 1 - m 10/99	Oktober 1999 - Endgültiges Ergebnis	5,50 DM
H I 1 - m 11/99	November 1999 - Vorläufige Ergebnisse	2,50 DM
H I 4 - vj 3/99	Personenverkehr der Straßenverkehrsunternehmen im Land Brandenburg 3. Vierteljahr 1999	4,00 DM
J I 1 - vj 3/99	Insolvenzen im Land Brandenburg 01.01. - 30.09.1999	4,50 DM
K I 9 - j/98	Leistungen an Asylbewerber im Land Brandenburg 1998 - Teil 2: Empfänger von Regelleistungen - Teil 3: Empfänger von besonderen Leistungen	5,50 DM 5,00 DM
M I 2 - m 01/00	Preisindex für die Lebenshaltung im Land Brandenburg Januar 2000	6,00 DM
M I 4 - vj 4/99	Preisindizes für Bauwerke im Land Brandenburg November 1999	4,00 DM
O II 3 - 5j/98	Einnahmen und Ausgaben privater Haushalte im Land Brandenburg 1. Halbjahr 1998 Einkommens- und Verbrauchsstichprobe 1998	4,50 DM
Q II / S - j/96	Abfallbeseitigung im Land Brandenburg 1996	6,50 DM
ZSP	Dezember 1999	

Diese Veröffentlichungen können beim Landesamt für Datenverarbeitung und Statistik Brandenburg
- Dezernat Öffentlichkeitsarbeit – Postfach 60 10 52, 14410 Potsdam (Dortstraße 46), Fax: (0331) 39 418 bezogen werden.