

Statistische Berichte

A VI 7 - m 09 / 99

**Arbeitsmarkt
im Land Brandenburg**

September 1999

Erarbeitet:

Landesamt für Datenverarbeitung und Statistik Brandenburg
Dezernat Mikrozensus, Arbeitsmarkt

Herausgeber:

Landesamt für Datenverarbeitung und Statistik Brandenburg
Dezernat Öffentlichkeitsarbeit
Postfach 60 10 52, 14410 Potsdam

Dortustraße 46, 14467 Potsdam

Telefon: (0331) 39 403 - 405
Fax: (0331) 39 418
Internet: <http://www.brandenburg.de/lds/>
E-Mail: Info@lds.brandenburg.de

Erschienen im November 1999
Preis: 5,00 DM

© Landesamt für Datenverarbeitung und Statistik Brandenburg, Potsdam, 1999

Für nichtgewerbliche Zwecke sind Vervielfältigung und unentgeltliche Verbreitung, auch auszugsweise, mit Quellenangabe gestattet. Die Verbreitung, auch auszugsweise, über elektronische Systeme/Datenträger bedarf der vorherigen Zustimmung. Alle übrigen Rechte bleiben vorbehalten.

Inhalt

Seite

Vorbemerkungen	4
Ausgewählte Kennziffern des Arbeitsmarktes nach kreisfreien Städten, Landkreisen, Arbeitsamtsbezirken und -bereichen	
1. Arbeitslose und Arbeitslosenquote im III. Quartal 1999.....	6
2. Arbeitslose im September 1999 nach Arbeitsamtsbereichen	7
3. Arbeitslosenquote im September 1999 nach Arbeitsamtsbereichen	8
4. Arbeitslose und Arbeitslosenquote im September 1995 bis 1999	9
5. Arbeitslosenquote und Arbeitslose im Land Brandenburg 1991 bis 1999.....	10
6. Arbeitslose im September 1995 bis 1999 nach Arbeitsamtsbereichen	11
7. Arbeitslose Männer im September 1995 bis 1999 nach Arbeitsamtsbereichen	12
8. Arbeitslose Frauen im September 1995 bis 1999 nach Arbeitsamtsbereichen	13
9. Arbeitslosenquote der abhängigen zivilen Erwerbspersonen im September 1997 bis 1999 nach Arbeitsamtsbereichen	14
10. Arbeitslose im September 1999 nach Berufsgruppen	15
11. Kurzarbeiter im III. Quartal 1999	16
12. Kurzarbeiter im September 1995 bis 1999	17
13. Wichtige Eckdaten zum Arbeitsmarkt im III. Quartal 1999	18
14. Wichtige Eckdaten zum Arbeitsmarkt im September 1999 nach Arbeitsamtsbezirken	19
15. Arbeitslose im September 1999 nach Verwaltungsbezirken	20
16. Bestand an offenen Stellen und Arbeitsvermittlungen im September 1999 nach Verwaltungsbezirken	22
17. Arbeitslose im September 1999 nach Bundesländern	23

Zeichenerklärung (nach DIN 55 301)

- nichts vorhanden (genau null)
- . Zahlenwert unbekannt oder geheim zu halten
- x Tabellenfach gesperrt, weil Aussage nicht sinnvoll
- # der Zuständigkeitsbereich des Arbeitsamtes hat sich geändert

Vorbemerkungen

Die vorliegenden Daten zum Arbeitsmarkt im Land Brandenburg wurden zusammengestellt aus Informationen der Arbeitsämter des Landes Brandenburg sowie aus Veröffentlichungen des Landesarbeitsamtes Berlin-Brandenburg.

Definitionen

Arbeitslose: Arbeitslose sind Arbeit Suchende bis zur Vollendung des 65. Lebensjahres, die vorübergehend nicht oder nur kurzzeitig in einem Beschäftigungsverhältnis stehen, nicht Schüler, Studenten oder Teilnehmer an beruflichen Bildungsmaßnahmen sind, nicht arbeitsunfähig erkrankt sind, nicht Empfänger von Altersruhegeld sind und für eine Arbeitsaufnahme als Arbeitnehmer zur Verfügung stehen.

Arbeitslosenquote: Die Arbeitslosenquoten sind der prozentuale Anteil der Arbeitslosen an allen zivilen Erwerbspersonen bzw. an den abhängig zivilen Erwerbspersonen.

Zu den **zivilen** Erwerbspersonen zählen alle Selbstständigen, mithelfenden Familienangehörige und abhängigen zivilen Erwerbspersonen. Diese Quote entspricht dem internationalen Standard und ist für internationale Vergleiche üblich und erforderlich.

Zu den **abhängig zivilen** Erwerbspersonen zählen die abhängigen Erwerbstätigen zuzüglich der Arbeitslosen. Die abhängig zivilen Erwerbstätigen setzen sich aus den sozialversicherungspflichtig Beschäftigten, den geringfügig Beschäftigten und den Beamten zusammen.

Die Basiszahl für die Berechnung der Arbeitslosenquoten wird jährlich aktualisiert.

Arbeit Suchende: Als Arbeit suchend wird nachgewiesen, wer im Bundesgebiet wohnt und sich beim Arbeitsamt gemeldet hat, um in ein Arbeitsverhältnis von mehr als 7 Kalendertagen als Arbeitnehmer oder in Heimarbeit vermittelt zu werden.

Berufsgruppen: Für die Gliederung nach Berufsgruppen ist die „Klassifizierung der Berufe“ Ausgabe 1988 maßgebend.

Kurzarbeiter: Als Kurzarbeiter gelten beschäftigte Arbeitnehmer, in deren Betrieb wegen eines vorübergehenden Arbeitsausfalls mehr als 10 % der betriebsüblichen Arbeitszeit ausfallen und die Anspruch auf Kurzarbeitergeld haben (§ 63 ff Arbeitsförderungsgesetz (AFG)).

Langzeitarbeitslose: Langzeitarbeitslose sind Arbeitslose, die ein Jahr und länger arbeitslos sind.

offene Stellen: Als offene Stellen gelten die dem Arbeitsamt zur Verfügung gemeldeten Arbeitsplätze für namentlich nicht genannte Arbeitnehmer und Heimarbeiter für eine Beschäftigung von voraussichtlich mehr als 7 Kalendertagen.

Teilzeitarbeit: Als Teilzeitarbeit gilt eine Tätigkeit, die den Arbeitnehmer vereinbarungsgemäß nicht voll, aber regelmäßig zu einem Teil der normalerweise üblichen tariflich festgesetzten täglichen oder wöchentlichen Arbeitszeit in Anspruch nimmt. Zur Teilzeitarbeit in diesem Sinne zählt auch die Heimarbeit.

1. Arbeitslose und Arbeitslosenquote im III. Quartal 1999

Merkmal	1999			Veränderung September 99 gegenüber September 98	
	Juli	August	September	absolut	in Prozent
Arbeitslose insgesamt	226 127	225 317	222 431	+ 27 242	+ 14,0
davon Männer	101 162	99 942	98 497	+ 10 599	+ 12,1
Frauen	124 965	125 375	123 934	+ 16 643	+ 15,5
und zwar					
Männer 55 Jahre und älter	23 718	23 348	23 040	+ 2 644	+ 13,0
Frauen 55 Jahre und älter	27 829	27 579	27 142	+ 748	+ 2,8
Jugendliche unter 20 Jahren	6 904	7 210	6 574	+ 74	+ 1,1
Arbeiter	142 393	141 176	139 646	+ 15 467	+ 12,5
Schwerbehinderte	6 141	6 100	6 049	+ 839	+ 16,1
Teilzeitarbeitsuchende	5 575	5 603	5 634	+ 519	+ 10,1
Ausländer	2 825	2 835	2 867	+ 363	+ 14,5
Langzeitarbeitslose	69 884	69 671	69 273	+ 1 106	+ 1,6
Arbeitslose insgesamt	226 127	225 317	222 431	+ 27 242	+ 14,0
Cottbus	61 311	60 575	60 131	+ 6 003	+ 11,1
Eberswalde	30 231	30 465	30 156	+ 4 287	+ 16,6
Frankfurt	39 442	39 512	38 736	+ 7 219	+ 22,9
Neuruppin	47 203	46 780	46 043	+ 4 243	+ 10,2
Potsdam	47 940	47 985	47 365	+ 5 490	+ 13,1
Arbeitslose Frauen	124 965	125 375	123 934	+ 16 643	+ 15,5
Cottbus	34 442	34 366	34 217	+ 4 469	+ 15,0
Eberswalde	16 674	16 899	16 738	+ 2 682	+ 19,1
Frankfurt	21 918	22 111	21 682	+ 4 215	+ 24,1
Neuruppin	26 344	26 279	25 879	+ 2 616	+ 11,2
Potsdam	25 587	25 720	25 418	+ 2 661	+ 11,7
Arbeitslosenquote					
alle zivilen Erwerbspersonen	17,4	17,3	17,1	+ 1,6	x
abhängige zivile Erwerbspersonen					
insgesamt	18,8	18,7	18,5	+ 2,0	x
Männer	16,3	16,1	15,9	+ 1,5	x
Frauen	21,3	21,4	21,2	+ 2,4	x
Jugendliche unter 20 Jahren	14,1	14,7	13,4	+ 0,1	x
Ausländer	33,6	33,7	34,1	+ 2,3	x

2. Arbeitslose im September 1999 nach Arbeitsamtsbereichen

Arbeitsamtsbezirk Arbeitsamtsbereich	Arbeitslose		
	insgesamt	Männer	Frauen
Cottbus	60 131	25 914	34 217
Cottbus	14 340	6 923	7 417
Bad Liebenwerda	5 118	2 019	3 099
Lübbenau	5 137	2 368	2 769
Finsterwalde	5 663	2 262	3 401
Forst	3 292	1 412	1 880
Guben	3 820	1 646	2 174
Herzberg	3 001	1 133	1 868
Luckau	1 592	603	989
Lübben	2 607	1 145	1 462
Senftenberg	11 323	4 613	6 710
Spremberg	4 238	1 790	2 448
Eberswalde	30 156	13 418	16 738
Eberswalde	7 553	3 456	4 097
Angermünde	3 656	1 538	2 118
Bernau	6 177	3 077	3 100
Prenzlau	4 464	1 931	2 533
Schwedt	5 179	2 159	3 020
Templin	3 127	1 257	1 870
Frankfurt	38 736	17 054	21 682
Frankfurt	7 579	3 464	4 115
Bad Freienwalde	3 606	1 603	2 003
Beeskow	2 499	965	1 534
Eisenhüttenstadt	6 114	2 480	3 634
Fürstenwalde	7 408	3 316	4 092
Seelow	3 811	1 605	2 206
Strausberg	7 719	3 621	4 098
Neuruppin	46 043	20 164	25 879
Neuruppin	5 462	2 509	2 953
Gransee	4 203	1 746	2 457
Kyritz	2 694	1 201	1 493
Nauen	5 389	2 604	2 785
Oranienburg	10 297	4 824	5 473
Perleberg	6 540	2 749	3 791
Pritzwalk	2 677	1 049	1 628
Rathenow	6 357	2 575	3 782
Wittstock	2 424	907	1 517
Potsdam	47 365	21 947	25 418
Potsdam	14 589	7 273	7 316
Belzig	3 180	1 390	1 790
Brandenburg	11 799	5 398	6 401
Königs Wusterhausen	6 156	2 850	3 306
Luckenwalde	6 572	2 817	3 755
Zossen	5 069	2 219	2 850
Land Brandenburg	222 431	98 497	123 934

3. Arbeitslosenquote im September 1999 nach Arbeitsamtsbereichen

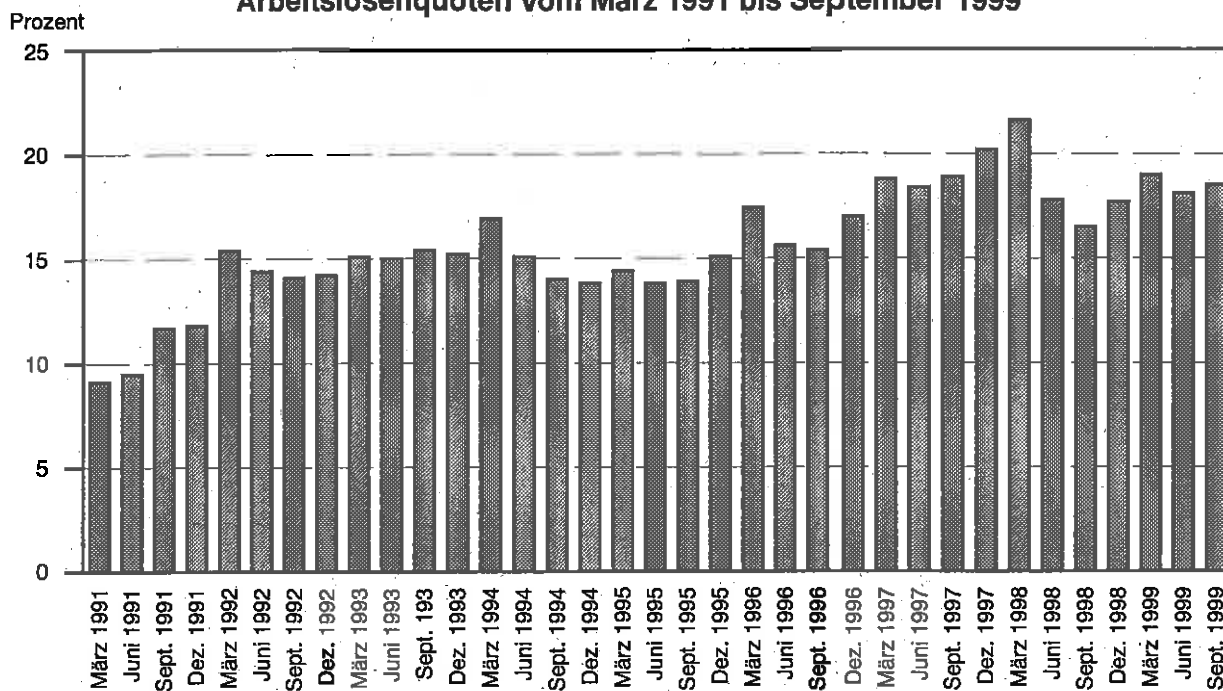
Arbeitsamtsbezirk Arbeitsamtsbereich	Arbeitslosenquote bezogen auf			
	alle zivilen Erwerbspersonen	abhängige zivile Erwerbspersonen		
		Insgesamt	Männer	Frauen
Cottbus	19,7	21,1	17,5	24,9
Cottbus	17,1	18,3	17,5	19,2
Bad Liebenwerda	20,9	22,6	16,8	29,2
Lübbenau	20,9	22,2	19,7	24,9
Finsterwalde	23,0	24,8	18,9	31,2
Forst	19,9	21,3	17,4	25,5
Guben	21,2	22,6	19,1	26,3
Herzberg	17,4	18,9	13,5	24,9
Luckau	15,0	16,3	11,8	21,2
Lübben	15,5	16,8	14,2	19,6
Senftenberg	22,8	24,1	18,8	30,0
Spremberg	22,1	23,8	19,1	29,0
Eberswalde	18,9	20,3	17,6	23,2
Eberswalde	20,0	21,5	19,3	23,9
Angermünde	21,8	23,7	19,0	28,9
Bernau	13,9	15,1	14,9	15,3
Prenzlau	20,2	21,8	17,9	26,1
Schwedt	22,4	23,5	19,1	28,1
Templin	19,8	21,5	16,5	26,9
Frankfurt	17,0	18,3	15,7	21,1
Frankfurt	18,9	20,1	18,4	21,7
Bad Freienwalde	21,1	23,0	19,5	26,9
Beeskow	14,9	16,5	12,1	21,2
Eisenhüttenstadt	18,2	19,2	15,0	23,8
Fürstenwalde	15,8	17,1	14,9	19,3
Seelow	20,3	22,1	17,7	27,1
Strausberg	14,1	15,3	14,1	16,5
Neuruppin	17,1	18,6	15,8	21,6
Neuruppin	16,9	18,6	16,7	20,6
Gransee	20,5	22,5	17,9	27,6
Kyritz	19,8	21,7	18,6	25,1
Nauen	13,1	14,1	13,2	15,1
Oranienburg	14,3	15,4	14,1	16,7
Perleberg	19,1	20,7	16,7	25,1
Pritzwalk	18,8	20,6	15,4	26,3
Rathenow	22,4	24,3	19,3	29,5
Wittstock	19,9	21,7	15,9	27,9
Potsdam	14,0	15,2	13,8	16,6
Potsdam	11,3	12,3	12,3	12,3
Belzig	15,0	16,4	13,8	19,3
Brandenburg	19,9	21,2	18,9	23,7
Königs Wusterhausen	12,5	13,7	12,4	15,0
Luckenwalde	18,0	19,6	16,1	23,4
Zossen	11,7	12,6	10,7	14,7
Land Brandenburg	17,1	18,5	15,9	21,2

4. Arbeitslose und Arbeitslosenquote im September 1995 bis 1999

Merkmal	September				
	1995	1996	1997	1998	1999
Arbeitslose insgesamt	160 032	176 881	219 091	195 189	222 431
davon Männer	56 539	70 175	89 296	87 898	98 497
Frauen	103 493	106 706	129 795	107 291	123 934
und zwar					
Männer 55 Jahre und älter	10 287	15 957	18 685	20 396	23 040
Frauen 55 Jahre und älter	18 138	22 266	26 848	26 394	27 142
Jugendliche unter 20 Jahren	3 462	4 238	6 543	6 500	6 574
Arbeiter	99 242	111 925	135 724	124 179	139 646
Schwerbehinderte	3 291	4 074	5 355	5 210	6 049
Teilzeitarbeitsuchende	5 183	5 101	5 417	5 115	5 634
Ausländer	1 372	1 595	2 154	2 504	2 867
Langzeitarbeitslose				68 167	69 273
Arbeitslose insgesamt	160 032	176 881	219 091	195 189	222 431
Cottbus	41 345	48 116	61 559	54 128	60 131
Eberswalde	23 534	26 090	31 311	25 869	30 156
Frankfurt	27 778	30 710	37 037	31 517	38 736
Neuruppin	33 864	38 180	46 941	41 800	46 043
Potsdam	33 511	33 785	42 243	41 875	47 365
Arbeitslose Frauen	103 493	106 706	129 795	107 291	123 934
Cottbus	27 783	29 253	36 751	29 748	34 217
Eberswalde	14 715	15 563	18 488	14 056	16 738
Frankfurt	17 669	18 604	21 967	17 467	21 682
Neuruppin	21 826	23 135	27 958	23 263	25 879
Potsdam	21 500	20 151	24 631	22 757	25 418
Arbeitslosenquote					
alle zivilen Erwerbspersonen	13,0	14,4	17,7	15,5	17,1
abhängige zivile Erwerbspersonen					
insgesamt	13,9	15,4	18,9	16,5	18,5
Männer	9,5	11,8	14,8	14,4	15,9
Frauen	18,4	19,2	23,3	18,8	21,2
Jugendliche unter 20 Jahren	8,2	10,2	14,0	13,3	13,4
Ausländer			26,8	31,8	34,1

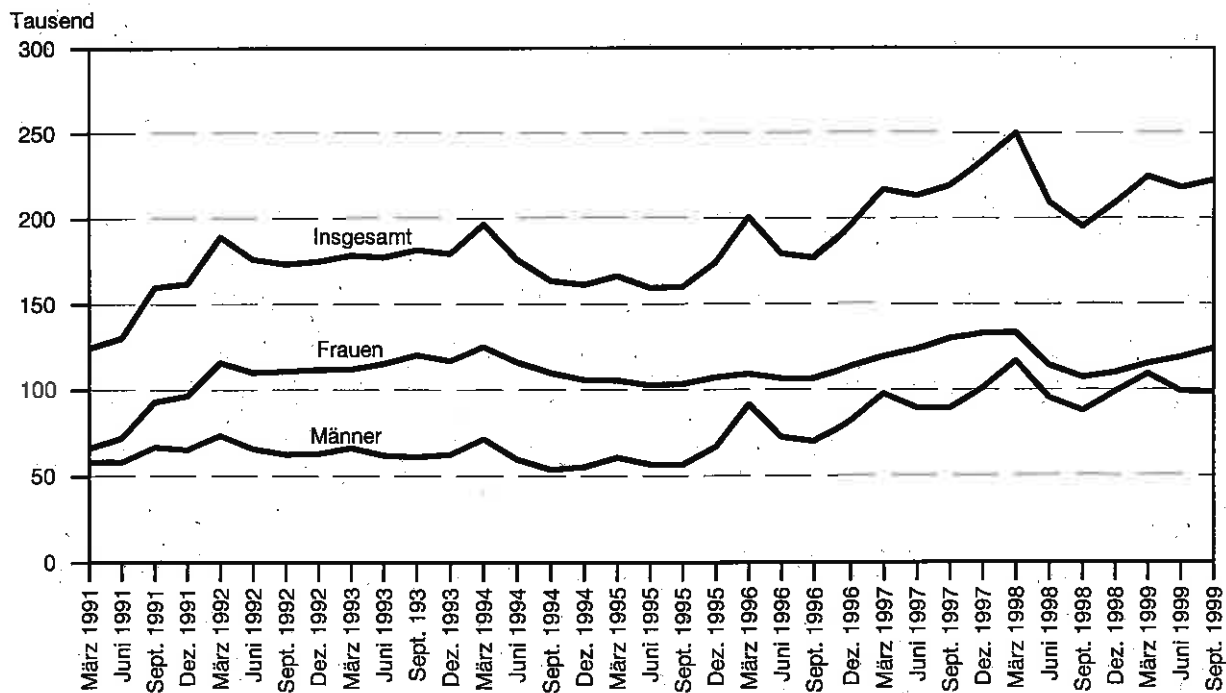
5. Arbeitslosenquote und Arbeitslose im Land Brandenburg 1991 bis 1999

Arbeitslosenquoten vom März 1991 bis September 1999



LDS Brandenburg 516/99

Arbeitslosenzahlen vom März 1991 bis September 1999



LDS Brandenburg 517/99

6. Arbeitslose im September 1995 bis 1999 nach Arbeitsamtsbereichen

Arbeitsamtsbezirk Arbeitsamtsbereich	September				
	1995	1996	1997	1998	1999
Cottbus	41 345	48 116	61 559	54 128	60 131
Cottbus	9 328	11 377	14 139	13 601	14 340
Bad Liebenwerda	3 656	4 008	5 270	4 200	5 118
Lübbenau	3 328	4 329	5 240	4 760	5 137
Finstervalde	4 135	4 227	5 909	4 673	5 663
Forst	2 650	2 764	3 535	3 088	3 292
Guben	3 260	3 372	4 202	3 543	3 820
Herzberg	1 943	2 201	2 939	2 655	3 001
Luckau	1 101	1 174	1 607	1 439	1 592
Lübben	1 770	2 052	2 760	2 233	2 607
Senftenberg	7 880	9 632	12 043	10 362	11 323
Spremberg	2 294	2 980	3 915	3 574	4 238
Eberswalde	23 534	26 090	31 311	25 869	30 156
Eberswalde	5 967	6 343	8 084	6 640	7 553
Angermünde	2 524	2 876	3 537	2 351	3 656
Bernau	3 575	4 210	5 645	5 875	6 177
Prenzlau	4 057	4 568	4 955	3 780	4 464
Schwedt	4 787	5 116	5 656	4 625	5 179
Templin	2 624	2 977	3 434	2 598	3 127
Frankfurt	27 778	30 710	37 037	31 517	38 736
Frankfurt	5 844	6 362	7 388	6 336	7 579
Bad Freienwalde	2 457	2 498	3 307	2 571	3 606
Beeskow	1 890	2 123	2 508	1 867	2 499
Eisenhüttenstadt	4 653	5 254	6 123	4 877	6 114
Fürstenwalde	5 114	5 788	7 059	6 505	7 408
Seelow	2 752	2 925	3 791	3 099	3 811
Strausberg	5 068	5 760	6 861	6 262	7 719
Neuruppin	33 864	38 180	46 941	41 800	46 043
Neuruppin	3 939	4 541	5 558	4 947	5 462
Gransee	3 118	3 669	4 221	3 426	4 203
Kyritz	1 742	1 794	2 569	2 298	2 694
Nauen	3 215	3 830	5 037	4 601	5 389
Oranienburg	7 285	8 580	10 071	10 005	10 297
Perleberg	5 546	5 670	7 031	6 334	6 540
Pritzwalk	1 952	2 308	3 045	2 099	2 677
Rathenow	5 318	5 668	6 860	6 095	6 357
Wittstock	1 749	2 120	2 549	1 995	2 424
Potsdam	33 511	33 785	42 243	41 875	47 365
Potsdam	9 784	9 709	12 858	13 075	14 589
Belzig	2 254	2 133	2 665	2 627	3 180
Brandenburg	9 279	9 361	10 636	10 016	11 799
Königs Wusterhausen	3 872	3 811	5 168	5 694	6 156
Luckenwalde	4 806	5 309	6 208	6 033	6 572
Zossen	3 516	3 462	4 708	4 430	5 069
Land Brandenburg	160 032	176 881	219 091	195 189	222 431

7. Arbeitslose Männer im September 1995 bis 1999 nach Arbeitsamtsbereichen

Arbeitsamtsbezirk Arbeitsamtsbereich	September				
	1995	1996	1997	1998	1999
Cottbus	13 562	18 863	24 808	24 380	25 914
Cottbus	3 667	4 946	6 298	6 588	6 923
Bad Liebenwerda	1 071	1 488	1 980	1 796	2 019
Lübbenau	1 102	1 837	2 294	2 254	2 368
Finsterwalde	1 161	1 459	2 253	1 958	2 262
Forst	919	1 028	1 414	1 349	1 412
Guben	1 046	1 273	1 625	1 465	1 646
Herzberg	564	775	1 005	1 110	1 133
Luckau	311	421	606	591	603
Lübben	646	821	1 131	1 031	1 145
Senftenberg	2 401	3 702	4 646	4 603	4 613
Spremberg	674	1 113	1 556	1 635	1 790
Eberswalde	8 819	10 527	12 823	11 813	13 418
Eberswalde	2 297	2 566	3 484	3 139	3 456
Angermünde	871	1 110	1 401	949	1 538
Bernau	1 407	1 855	2 573	3 024	3 077
Prenzlau	1 620	1 948	1 963	1 650	1 931
Schwedt	1 621	1 833	2 128	1 860	2 159
Templin	1 003	1 215	1 274	1 191	1 257
Frankfurt	10 109	12 106	15 070	14 050	17 054
Frankfurt	2 305	2 552	3 193	2 809	3 464
Bad Freienwalde	907	984	1 380	1 179	1 603
Beeskow	628	741	932	833	965
Eisenhüttenstadt	1 482	1 938	2 245	1 903	2 480
Fürstenwalde	1 776	2 304	2 812	3 065	3 316
Seelow	1 086	1 199	1 518	1 309	1 605
Strausberg	1 925	2 388	2 990	2 952	3 621
Neuruppin	12 038	15 045	18 983	18 537	20 164
Neuruppin	1 455	1 828	2 162	2 327	2 509
Gransee	1 032	1 354	1 582	1 363	1 746
Kyritz	603	730	1 060	1 069	1 201
Nauen	1 187	1 626	2 211	2 201	2 604
Oranienburg	2 793	3 517	4 312	4 717	4 824
Perleberg	1 926	2 217	2 776	2 675	2 749
Pritzwalk	733	917	1 207	943	1 049
Rathenow	1 763	2 130	2 690	2 437	2 575
Wittstock	546	726	983	805	907
Potsdam	12 011	13 634	17 612	19 118	21 947
Potsdam	3 881	4 327	5 826	6 440	7 273
Belzig	754	763	973	1 108	1 390
Brandenburg	3 188	3 648	4 185	4 396	5 398
Königs Wusterhausen	1 444	1 553	2 234	2 652	2 850
Luckenwalde	1 506	1 918	2 414	2 545	2 817
Zossen	1 238	1 425	1 980	1 977	2 219
Land Brandenburg	56 539	70 175	89 296	87 898	98 497

8. Arbeitslose Frauen im September 1995 bis 1999 nach Arbeitsamtsbereichen

Arbeitsamtsbezirk Arbeitsamtsbereich	September				
	1995	1996	1997	1998	1999
Cottbus	27 783	29 253	36 751	29 748	34 217
Cottbus	5 661	6 431	7 841	7 013	7 417
Bad Liebenwerda	2 585	2 520	3 290	2 404	3 099
Lübbenau	2 226	2 492	2 946	2 506	2 769
Finsterwalde	2 974	2 768	3 656	2 715	3 401
Forst	1 731	1 736	2 121	1 739	1 880
Guben	2 214	2 099	2 577	2 078	2 174
Herzberg	1 379	1 426	1 934	1 545	1 868
Luckau	790	753	1 001	848	989
Lübben	1 124	1 231	1 629	1 202	1 462
Senftenberg	5 479	5 930	7 397	5 759	6 710
Spremberg	1 620	1 867	2 359	1 939	2 448
Eberswalde	14 715	15 563	18 488	14 056	16 738
Eberswalde	3 670	3 777	4 600	3 501	4 097
Angermünde	1 653	1 766	2 136	1 402	2 118
Bernau	2 168	2 355	3 072	2 851	3 100
Prenzlau	2 437	2 620	2 992	2 130	2 533
Schwedt	3 166	3 283	3 528	2 765	3 020
Templin	1 621	1 762	2 160	1 407	1 870
Frankfurt	17 669	18 604	21 967	17 467	21 682
Frankfurt	3 539	3 810	4 195	3 527	4 115
Bad Freienwalde	1 550	1 514	1 927	1 392	2 003
Beeskow	1 262	1 382	1 576	1 034	1 534
Eisenhüttenstadt	3 171	3 316	3 878	2 974	3 634
Fürstenwalde	3 338	3 484	4 247	3 440	4 092
Seelow	1 666	1 726	2 273	1 790	2 206
Strausberg	3 143	3 372	3 871	3 310	4 098
Neuruppin	21 826	23 135	27 958	23 263	25 879
Neuruppin	2 484	2 713	3 396	2 620	2 953
Gransee	2 086	2 315	2 639	2 063	2 457
Kyritz	1 139	1 064	1 509	1 229	1 493
Nauen	2 028	2 204	2 826	2 400	2 785
Oranienburg	4 492	5 063	5 759	5 288	5 473
Perleberg	3 620	3 453	4 255	3 659	3 791
Pritzwalk	1 219	1 391	1 838	1 156	1 628
Rathenow	3 555	3 538	4 170	3 658	3 782
Wittstock	1 203	1 394	1 566	1 190	1 517
Potsdam	21 500	20 151	24 631	22 757	25 418
Potsdam	5 903	5 382	7 032	6 635	7 316
Belzig	1 500	1 370	1 692	1 519	1 790
Brandenburg	6 091	5 713	6 451	5 620	6 401
Königs Wusterhausen	2 428	2 258	2 934	3 042	3 306
Luckenwalde	3 300	3 391	3 794	3 488	3 755
Zossen	2 278	2 037	2 728	2 453	2 850
Land Brandenburg	103 493	106 706	129 795	107 291	123 934

9. Arbeitslosenquote der abhängigen zivilen Erwerbspersonen im September 1997 bis 1999 nach Arbeitsamtsbereichen

Arbeitsamtsbezirk Arbeitsamtsbereich	September		
	1997	1998	1999
Cottbus	21,7	19,0	21,1
Cottbus	18,2	17,4	18,3
Bad Liebenwerda	23,4	18,5	22,6
Lübbenau	22,1	20,4	22,2
Finstertal	26,2	20,2	24,8
Forst	22,9	19,9	21,3
Guben	24,4	20,4	22,6
Herzberg	18,9	17,2	18,9
Luckau	17,0	15,1	16,3
Lübben	18,3	14,7	16,8
Senftenberg	25,7	22,1	24,1
Spremberg	22,0	19,9	23,8
Eberswalde	22,1	17,8	20,3
Eberswalde	23,3	18,8	21,5
Angermünde	24,6	15,8	23,7
Bernau	16,4	15,7	15,1
Prenzlau	24,5	18,6	21,8
Schwedt	24,2	20,3	23,5
Templin	23,9	18,0	21,5
Frankfurt	18,3	15,2	18,3
Frankfurt	19,0	16,4	20,1
Bad Freienwalde	22,5	16,4	23,0
Beeskow	17,2	12,5	16,5
Eisenhüttenstadt	19,7	15,5	19,2
Fürstenwalde	17,3	15,5	17,1
Seelow	23,3	18,7	22,1
Strausberg	14,8	13,1	15,3
Neuruppin	20,0	17,4	18,6
Neuruppin	19,5	17,1	18,6
Gransee	23,4	18,6	22,5
Kyritz	21,6	18,7	21,7
Nauen	14,7	12,8	14,1
Oranienburg	16,6	15,8	15,4
Perleberg	22,2	20,1	20,7
Pritzwalk	24,1	16,3	20,6
Rathenow	26,3	23,4	24,3
Wittstock	23,8	18,1	21,7
Potsdam	14,3	13,8	15,2
Potsdam	11,4	11,4	12,3
Belzig	14,4	14,0	16,4
Brandenburg	19,3	18,2	21,2
Königs Wusterhausen	12,7	13,3	13,7
Luckenwalde	19,0	18,2	19,6
Zossen	13,1	11,7	12,6
Land Brandenburg	18,9	16,5	18,5

10. Arbeitslose im September 1999 nach Berufsgruppen

Berufsgruppen	Arbeitslose		
	insgesamt	Männer	Frauen
Pflanzenbauer, Tierzüchter, Fischereiberufe	15 317	5 767	9 550
Forst- und Jagdberufe	1 080	693	387
Bergleute, Mineralgewinner	255	189	66
Steinbearbeiter, Baustoffhersteller	296	233	63
Keramik, Glasmacher	498	164	334
Chemiearbeiter, Kunststoffverarbeiter	1 422	619	803
Papierhersteller, -verarbeiter	230	66	164
Drucker	358	105	253
Holzaufbereiter, Holzwarenfertiger	892	396	496
Metallerzeuger, -bearbeiter	2 670	1 957	713
Schlosser, Mechaniker und zug. Berufe	12 981	12 029	952
Elektriker	4 533	3 899	634
Montierer und Metallberufe a.n.g.	1 697	512	1 185
Textil- und Bekleidungsberufe	2 671	123	2 548
Lederherst., Leder- und Fellverarbeiter	589	105	484
Ernährungsberufe	10 752	2 210	8 542
Bauberufe	17 107	16 966	141
Bau-, Raumausstatter, Polsterer	3 174	2 783	391
Tischler, Modellbauer	2 693	2 246	447
Maler, Lackierer und verwandte Berufe	3 222	2 476	746
Warenprüfer, Versandfertigmacher	3 321	871	2 450
Hilfsarbeiter ohne nähere Tätigkeitsangabe	433	240	193
Maschinenisten und zugehörige Berufe	4 305	3 454	851
Ingenieure, Chemiker, Mathematiker	5 964	4 362	1 602
Techniker	2 134	1 695	439
Technische Sonderfachkräfte	2 134	201	1 933
Warenkaufleute	21 439	3 228	18 211
Dienstleistungskaufleute und zugehörige	2 706	642	2 064
Verkehrsberufe	9 838	6 716	3 122
Lagerverw., Lager- und Transportarbeiter	8 221	5 544	2 677
Org., Verw.- und Büroberufe	33 917	4 857	29 060
Ordnungs- und Sicherheitsberufe	7 726	6 106	1 620
Publizisten, Dolmetscher, Bibliothekare	461	108	353
Künstler und zugeordnete Berufe	1 189	576	613
Gesundheitsberufe	3 752	466	3 286
Soz., Erz., geistige, naturw. Berufe	8 552	1 544	7 008
Körperpfleger	844	29	815
Gästebetreuer	3 851	793	3 058
Hauswirtschaftliche Berufe	2 721	51	2 670
Reinigungsberufe	12 345	1 234	11 111
Arbeitskräfte mit noch nicht bestimmten Beruf	4 141	2 242	1 899
Insgesamt	222 431	98 497	123 934

11. Kurzarbeiter*) im III. Quartal 1999

Merkmal	1999			Veränderung September 99 gegenüber September 98	
	Juli	August	September	absolut	in Prozent
Kurzarbeiter insgesamt	4 567	3 804	4 131	+ 433	+ 11,7
davon					
Männer	3 440	2 686	2 895	+ 119	+ 4,3
Frauen	1 127	1 118	1 236	+ 314	+ 34,1
Kurzarbeiter mit einem Arbeitsausfall von					
10 bis 25 %	1 739	1 421	1 380	+ 629	+ 83,8
über 25 bis 50 %	1 179	812	1 079	+ 10	- 0,9
über 50 bis 75 %	711	628	759	- 100	- 11,6
über 75 bis 100 %	938	943	913	- 86	- 8,6
Kurzarbeiter nach Arbeitsamtsbezirken					
Insgesamt	4 567	3 804	4 131	+ 433	+ 11,7
Cottbus	1 238	1 250	1 184	+ 409	+ 52,8
Eberswalde	1 245	1 031	929	- 196	- 17,4
Frankfurt	662	601	543	- 215	- 28,4
Neuruppin	760	507	889	+ 172	+ 24,0
Potsdam	662	415	586	+ 263	+ 81,4
davon					
Männer	3 440	2 686	2 895	+ 119	+ 4,3
Cottbus	764	749	724	+ 168	+ 30,2
Eberswalde	1 019	770	666	- 188	- 22,0
Frankfurt	480	430	397	- 197	- 33,2
Neuruppin	630	387	613	+ 78	+ 14,6
Potsdam	547	350	495	+ 258	+ 108,9
Frauen	1 127	1 118	1 236	+ 314	+ 34,1
Cottbus	474	501	460	+ 241	+ 110,0
Eberswalde	226	261	263	- 8	- 3,0
Frankfurt	182	171	146	- 18	- 11,0
Neuruppin	130	120	276	+ 94	+ 51,6
Potsdam	115	65	91	+ 5	+ 5,8
Kurzarbeitende Betriebe	381	322	330	+ 1	+ 0,3

*) Personen, die im Abrechnungszeitraum, in den der 15. des Monats fiel, Anspruch auf Kurzarbeitergeld hatten

12. Kurzarbeiter*) im September 1995 bis 1999

Merkmal	September				
	1995	1996	1997	1998	1999
Kurzarbeiter insgesamt	12 238	7 369	6 264	3 698	4 131
davon					
Männer	8 425	5 136	4 424	2 776	2 895
Frauen	3 813	2 233	1 840	922	1 236
Kurzarbeiter mit einem Arbeitsausfall von					
10 bis 25 %	2 103	1 596	1 499	751	1 380
über 25 bis 50 %	2 893	2 117	1 333	1 089	1 079
über 50 bis 75 %	1 356	1 048	876	859	759
über 75 bis 100 %	5 886	2 608	2 556	999	913
Kurzarbeiter nach Arbeitsamtsbezirken					
Insgesamt	12 238	7 369	6 264	3 698	4 131
Cottbus	5 280	2 447	2 083	775	1 184
Eberswalde	1 593	1 460	1 122	1 125	929
Frankfurt	1 922	1 097	1 225	758	543
Neuruppin	1 949	1 120	838	717	889
Potsdam	1 494	1 245	996	323	586
davon					
Männer	8 425	5 136	4 424	2 776	2 895
Cottbus	3 557	1 567	1 440	556	724
Eberswalde	1 168	1 119	911	854	666
Frankfurt	1 346	780	866	594	397
Neuruppin	1 337	861	499	535	613
Potsdam	1 017	809	708	237	495
Frauen	3 813	2 233	1 840	922	1 236
Cottbus	1 723	880	643	219	460
Eberswalde	425	341	211	271	263
Frankfurt	576	317	359	164	146
Neuruppin	612	259	339	182	276
Potsdam	477	436	288	86	91
Kurzarbeitende Betriebe	531	389	369	329	330

*) Personen, die im Abrechnungszeitraum, in den der 15. des Monats fiel, Anspruch auf Kurzarbeitergeld hatten

13. Wichtige Eckdaten zum Arbeitsmarkt im III. Quartal 1999

Merkmal	1999			Veränderung September 99 gegenüber September 98	
	Juli	August	September	absolut	in Prozent
Arbeit Suchende insgesamt	295 994	293 491	289 267	- 3 258	- 1,1
darunter					
nicht arbeitslose Arbeit Suchende	69 867	68 174	66 836	- 30 500	- 31,3
Offene Stellen					
Zugang im Monat	12 081	10 630	11 173	- 4 319	- 27,9
Zugang seit Jahresbeginn	94 019	104 649	115 822	- 18 516	- 13,8
Bestand am Monatsende	7 311	7 614	6 885	- 4 959	- 41,9
Arbeitsvermittlungen					
im Laufe des Monats	11 189	9 011	10 509	- 4 333	- 29,2
seit Jahresbeginn	83 726	92 737	103 246	- 13 479	- 11,5
Berufliche Weiterbildung					
Teilnehmer am Ende des Monats	21 263	20 633	21 577	- 10 358	- 32,4
Beschäftigte in ABM insgesamt	18 629	17 433	15 855	- 15 203	- 49,0
Beschäftigte in Strukturanpassungsmaßnahmen (SAM) insgesamt	32 311	31 790	30 388	- 6 415	- 17,4

14. Wichtige Eckdaten zum Arbeitsmarkt im September 1999 nach Arbeitsamtsbezirken

Merkmal	Land insgesamt	Cottbus	Eberswalde	Frankfurt	Neuruppin	Potsdam
Arbeit Suchende insgesamt	289 267	77 401	41 190	49 006	60 970	60 700
darunter						
nicht arbeitslose Arbeit Suchende	66 836	17 270	11 034	10 270	14 927	13 335
Offene Stellen						
Zugang im Monat	11 173	2 416	1 189	2 187	2 183	3 198
Zugang seit Jahresbeginn	115 822	26 795	14 061	19 474	22 067	33 425
Bestand am Monatsende	6 885	1 370	902	1 332	1 517	1 764
Arbeitsvermittlungen						
im Laufe des Monats	10 509	2 397	1 123	2 104	1 725	3 160
seit Jahresbeginn	103 246	24 680	12 588	17 744	17 972	30 262
Berufliche Weiterbildung						
Teilnehmer am Ende des Monats	21 577	6 483	3 305	2 869	4 948	3 972
Beschäftigte in ABM insgesamt	15 855	5 166	3 347	2 121	3 634	1 587
Beschäftigte in Strukturanpassungsmaßnahmen (SAM) insgesamt	30 388	7 684	4 593	6 100	6 594	5 417

15. Arbeitslose im September 1999 nach Verwaltungsbezirken

Verwaltungsbezirke	Arbeitslose				Arbeitslosenquote der abhängigen zivilen Erwerbspersonen
	insgesamt	Männer	Frauen	Ausländer	
Kreisfreie Städte					
Brandenburg an der Havel ¹⁾	8 841	4 070	4 771		23,0
Cottbus ²⁾	10 931	5 233	5 698		19,0
Frankfurt (Oder)	7 579	3 464	4 115	167	20,1
Potsdam ¹⁾	7 904	4 032	3 872		12,4
Landkreise					
Barnim	13 730	6 533	7 197	234	18,1
Dahme-Spreewald	10 355	4 598	5 757	131	14,7
Elbe-Elster	13 782	5 414	8 368	99	22,5
Havelland	11 746	5 179	6 567	166	18,3
Märkisch-Oderland	15 136	6 829	8 307	136	18,2
Oberhavel	14 500	6 570	7 930	152	16,9
Oberspreewald-Lausitz	16 460	6 981	9 479	153	23,5
Oder-Spree	16 021	6 761	9 260	163	17,7
Ostprignitz-Ruppin	10 580	4 617	5 963	90	20,0
Potsdam-Mittelmark	12 823	5 959	6 864	642	14,0
Prignitz	9 217	3 798	5 419	43	20,7
Spree-Neiße	14 759	6 538	8 221	419	20,8
Teltow-Fläming	11 641	5 036	6 605	143	15,8
Uckermark	16 426	6 885	9 541	129	22,6
Land Brandenburg	222 431	98 497	123 934	2 867	18,5

1) Ausländer in den Angaben des Landkreises Potsdam-Mittelmark enthalten

2) Ausländer in den Angaben des Landkreises Spree-Neiße enthalten

Noch: 15. Arbeitslose im September 1999 nach Verwaltungsbezirken

Verwaltungsbezirke	Arbeitslose					
	unter 25 Jahre		über 55 Jahre		teilzeitarbeit- suchend	schwer- behindert
	Männer	Frauen	Männer	Frauen		
Kreisfreie Städte						
Brandenburg an der Havel ¹⁾						
Cottbus ²⁾						
Frankfurt (Oder)	573	447	674	805	127	264
Potsdam ¹⁾						
Landkreise						
Barnim	1 051	760	1 412	1 573	325	544
Dahme-Spreewald	646	540	1 187	1 381	392	328
Elbe-Elster	766	651	1 402	1 779	415	390
Havelland	775	601	1 152	1 434	360	241
Märkisch-Oderland	1 086	897	1 265	1 616	377	435
Oberhavel	904	668	1 452	1 830	519	357
Oberspreewald-Lausitz	931	724	1 991	2 324	351	503
Oder-Spree	1 040	849	1 541	1 880	315	583
Ostprignitz-Ruppin	640	548	895	1 087	219	152
Potsdam-Mittelmark	2 208	1 591	3 428	3 891	853	615
Prignitz	514	473	872	1 014	197	153
Spree-Neiße	1 748	1 285	2 921	3 098	550	750
Teltow-Fläming	694	562	1 184	1 485	436	298
Uckermark	963	825	1 664	1 945	198	436
Land Brandenburg	14 539	11 421	23 040	27 142	5 634	6 049

1) Angaben im Landkreis Potsdam-Mittelmark enthalten

2) Angaben im Landkreis Spree-Neiße enthalten

16. Bestand an offenen Stellen und Arbeitsvermittlungen im September 1999 nach Verwaltungsbezirken

Verwaltungsbezirke	Bestand an offenen Stellen	Arbeitsvermittlungen
Kreisfreie Städte		
Brandenburg an der Havel ¹⁾		
Cottbus ²⁾		
Frankfurt (Oder)	179	553
Potsdam ¹⁾		
Landkreise		
Barnim	544	503
Dahme-Spreewald	379	608
Elbe-Elster	242	415
Havelland	430	473
Märkisch-Oderland	670	734
Oberhavel	355	473
Operspreewald-Lausitz	379	854
Oder-Spree	483	817
Ostprignitz-Ruppin	437	405
Potsdam-Mittelmark	1 111	2 036
Prignitz	295	374
Spree-Neiße	563	912
Teltow-Fläming	460	732
Uckermark	358	620
Land Brandenburg	6 885	10 509

1) Angaben im Landkreis Potsdam-Mittelmark enthalten

2) Angaben im Landkreis Spree-Neiße enthalten

17. Arbeitslose im September 1999 nach Bundesländern

Bundesland	Arbeitslose	Arbeitslosenquote bezogen auf		
		alle zivilen Erwerbspersonen	abhängige zivile Erwerbspersonen	
			Berichtsmonat	Vorjahresmonat
Baden-Württemberg	311 410	6,2	7,0	7,5
Bayern	348 629	5,8	6,7	7,3
Berlin	265 934	15,8	17,6	17,3
Brandenburg	222 431	17,1	18,5	16,5
Bremen	42 517	13,9	15,3	16,1
Hamburg	80 156	9,8	11,2	12,0
Hessen	227 818	7,9	8,9	9,5
Mecklenburg-Vorpommern	155 877	17,3	18,4	18,0
Niedersachsen	356 118	9,8	10,9	11,5
Nordrhein-Westfalen	801 805	9,8	10,8	11,1
Rheinland-Pfalz	141 306	7,7	8,6	9,0
Saarland	48 580	10,4	11,5	11,9
Sachsen	374 449	16,8	18,3	17,1
Sachsen-Anhalt	266 404	19,9	21,2	19,7
Schleswig-Holstein	113 215	8,7	9,8	10,4
Thüringen	186 587	15,1	16,2	15,5
Bundesrepublik Deutschland	3 943 236	10,1	11,2	11,4
Bundesgebiet Ost	1 320 912	17,2	18,6	17,4
Bundesgebiet West	2 622 324	8,3	9,4	9,8

Veröffentlichungen des Landesamtes für Datenverarbeitung und Statistik Brandenburg Im Oktober 1999

Kennziffer	Titel	Preis
	Statistisches Jahrbuch 1999	40,00 DM
A I 1 - m 06/99	Bevölkerungsstand im Land Brandenburg Juni 1999	2,50 DM
A I 1/A V 2 - j/98	Bevölkerungsentwicklung und Flächen der Kreise und Gemeinden des Landes Brandenburg 1998 - Gebietsstand 31.12.1998	10,00 DM
A I 2 - hj 1/99	Bevölkerung der Gemeinden im Land Brandenburg 30.06.1999	7,50 DM
A III 1 - m 06/99	Wanderungen im Land Brandenburg - Vorläufige Ergebnisse Juni 1999	2,50 DM
A IV 3 - vj 2/99	Sterbefälle nach ausgewählten Todesursachen im Land Brandenburg 2. Vierteljahr 1999	3,00 DM
A VI 7 - m 08/99	Arbeitsmarkt im Land Brandenburg August 1999	5,00 DM
A IV 11 - j/98	Schwangerschaftsabbrüche im Land Brandenburg 1998	4,00 DM
B III 5 - j/98	Räume an Hochschulen im Land Brandenburg 1998	5,00 DM
B III 6 - j/98	Ausbildungsförderung nach dem Bundesausbildungsgesetz /BAföG im Land Brandenburg 1998	4,50 DM
B VI 1 - j/98	Rechtskräftig Abgeurteilte und Verurteilte im Land Brandenburg 1998	4,50 DM
B VI 6 - j/99	Strafvollzug im Land Brandenburg 1999 - Teil 1: Stichtagsergebnisse (31. März 1999)	3,50 DM
B VI 7 - j/98	Bewährungshilfe im Land Brandenburg 1997/1998	4,00 DM
B VII 2 - 99/4	Wahl zum 3. Landtag Brandenburg am 5. September 1999 - Endgültiges Ergebnis nach Gemeinden bzw. Wahlbezirken	17,00 DM
B VII 5 - 99/5	Wahl zum 5. Europäischen Parlament - Ergebnisse der repräsentativen Wahlstatistik	4,00 DM
C I 3 - j/99	Anbau von Gemüse und Erdbeeren zum Verkauf im Land Brandenburg 1999	4,00 DM
C II 1 - m 09/99	Ernteberichterstattung über Feldfrüchte und Grünland im Land Brandenburg September 1999	3,50 DM
C II 2 - m 09/99	Ernteberichterstattung über Gemüse und Erbsen im Land Brandenburg September 1999	3,50 DM
C III 1 - 2j/99	Viehzählung im Land Brandenburg allgemeine Erhebung am 03. Mai 1999 Pferde, Rinder, Schafe, Schweine und Geflügel - Vorläufiges Ergebnis	5,50 DM
C III 2 - m 08/99	Schlachtungen und Fleischerzeugung im Land Brandenburg August 1999	3,50 DM
C III 3 - m 05/99	Milcherzeugung und Milchverwendung im Land Brandenburg - Mai 1999	3,00 DM
C III 3 - m 06/99	- Juni 1999	3,00 DM
C III 3 - m 07/99	- Juli 1999	3,00 DM
E I 1/3 - m 08/99	Verarbeitendes Gewerbe sowie Bergbau und Gewinnung von Steinen und Erden Land Brandenburg - Betriebsergebnisse und Auftragseingangsindex August 1999	7,00 DM
E I 2 - m 08/99	- Produktionsindex August 1999	3,50 DM
E II 1 - m 08/99	Vorbereitende Baustellenarbeiten, Hoch- und Tiefbau (Bauhauptgewerbe) im Land Brandenburg August 1999	4,50 DM
F II 1/2 - m 08/99	Baugenehmigungen und Baufertigstellungen im Land Brandenburg August 1999	5,00 DM
G I 1 - m 07/99	Entwicklung von Umsatz und Beschäftigung im Einzelhandel im Land Brandenburg - Messzahlen - Juli 1999 - Vorläufige Ergebnisse	3,50 DM
G I 1 - m 08/99	- August 1999 - Vorläufige Ergebnisse	3,50 DM
G III 1/3 - m 07/99	Aus- und Einfuhr im Land Brandenburg - Vorläufige Ergebnisse Juli 1999	5,50 DM
G IV 1 - m 08/99	Gäste und Übernachtungen im Fremdenverkehr im Land Brandenburg August 1999	5,50 DM
G IV 3 - m 07/99	Entwicklung von Umsatz und Beschäftigung im Gastgewerbe im Land Brandenburg - Messzahlen - Juli 1999 - Vorläufige Ergebnisse	3,50 DM
G IV 3 - m 08/99	- August 1999 - Vorläufige Ergebnisse	3,50 DM
H I 1 - m 07/99	Straßenverkehrsunfälle im Land Brandenburg - Juli 1999 - Endgültiges Ergebnis	5,50 DM
H I 1 - m 08/99	- August 1999 - Vorläufige Ergebnisse	2,50 DM
H II 1 - m 07/99	Binnenschifffahrt im Land Brandenburg Juli 1999	5,50 DM
M I 2 - m 10/99	Preisindex für die Lebenshaltung im Land Brandenburg Oktober 1999	5,50 DM
M I 4 - vj 3/99	Preisindizes für Bauwerke im Land Brandenburg August 1999	4,00 DM
N I 1 - vj 3/99	Verdienste und Arbeitszeiten im Produzierenden Gewerbe, Handel, Kredit- und Versicherungsgewerbe im Land Brandenburg Juli 1999	5,50 DM
P I 2 - j/98	Entstehung, Verteilung und Verwendung des Sozialproduktes im Land Brandenburg 1992 bis 1998	8,00 DM
Daten + Analysen Heft 5/1999	Beschäftigung und Arbeitsmarkt, Personalentwicklung im Öffentlichen Dienst, Haushaltegenerierung	8,50 DM
ZSP	Zahlenspiegel Oktober 1999	-