

Statistische Berichte

A VI 7 - m 08 / 99

**Arbeitsmarkt
im Land Brandenburg**

August 1999

Erarbeitet:

Landesamt für Datenverarbeitung und Statistik Brandenburg
Dezernat Mikrozensus, Arbeitsmarkt

Herausgeber:

Landesamt für Datenverarbeitung und Statistik Brandenburg
Dezernat Öffentlichkeitsarbeit
Postfach 60 10 52, 14410 Potsdam

Dortustraße 46, 14467 Potsdam

Telefon: (0331) 39 403 - 405
Fax: (0331) 39 418
Internet: <http://www.brandenburg.de/lds/>
E-Mail: Info@lds.brandenburg.de

Erschienen im Oktober 1999

Preis: 5,00 DM

© Landesamt für Datenverarbeitung und Statistik Brandenburg, Potsdam, 1999

Für nichtgewerbliche Zwecke sind Vervielfältigung und unentgeltliche Verbreitung, auch auszugsweise, mit Quellenangabe gestattet. Die Verbreitung, auch auszugsweise, über elektronische Systeme/Datenträger bedarf der vorherigen Zustimmung. Alle übrigen Rechte bleiben vorbehalten.

Inhalt

Seite

Vorbemerkungen	4
Ausgewählte Kennziffern des Arbeitsmarktes nach kreisfreien Städten, Landkreisen, Arbeitsamtsbezirken und -bereichen	
1. Arbeitslose und Arbeitslosenquote im August 1999	6
2. Arbeitslose im August 1999 nach Arbeitsamtsbereichen	7
3. Arbeitslosenquote im August 1999 nach Arbeitsamtsbereichen	8
4. Arbeitslose und Arbeitslosenquote im August 1995 bis 1999	9
5. Arbeitslosenquote und Arbeitslose im Land Brandenburg 1991 bis 1999	10
6. Arbeitslose im August 1995 bis 1999 nach Arbeitsamtsbereichen	11
7. Arbeitslose Männer im August 1995 bis 1999 nach Arbeitsamtsbereichen	12
8. Arbeitslose Frauen im August 1995 bis 1999 nach Arbeitsamtsbereichen	13
9. Arbeitslosenquote der abhängigen zivilen Erwerbspersonen im August 1997 bis 1999 nach Arbeitsamtsbereichen	14
10. Arbeitslose im August 1999 nach Berufsgruppen	15
11. Kurzarbeiter im August 1999	16
12. Kurzarbeiter im August 1995 bis 1999	17
13. Wichtige Eckdaten zum Arbeitsmarkt im August 1999	18
14. Wichtige Eckdaten zum Arbeitsmarkt im August 1999 nach Arbeitsamtsbezirken	19
15. Arbeitslose im August 1999 nach Verwaltungsbezirken	20
16. Bestand an offenen Stellen und Arbeitsvermittlungen im August 1999 nach Verwaltungsbezirken	22
17. Arbeitslose im August 1999 nach Bundesländern	23

Vorbemerkungen

Die vorliegenden Daten zum Arbeitsmarkt im Land Brandenburg wurden zusammengestellt aus Informationen der Arbeitsämter des Landes Brandenburg sowie aus Veröffentlichungen des Landesarbeitsamtes Berlin-Brandenburg.

Definitionen

Arbeitslose: Arbeitslose sind Arbeit Suchende bis zur Vollendung des 65. Lebensjahres, die vorübergehend nicht oder nur kurzzeitig in einem Beschäftigungsverhältnis stehen, nicht Schüler, Studenten oder Teilnehmer an beruflichen Bildungsmaßnahmen sind, nicht arbeitsunfähig erkrankt sind, nicht Empfänger von Altersruhegeld sind und für eine Arbeitsaufnahme als Arbeitnehmer zur Verfügung stehen.

Arbeitslosenquote: Die Arbeitslosenquoten sind der prozentuale Anteil der Arbeitslosen an allen zivilen Erwerbspersonen bzw. an den abhängig zivilen Erwerbspersonen.

Zu den zivilen Erwerbspersonen zählen alle Selbstständigen, mithelfenden Familienangehörige und abhängigen zivilen Erwerbspersonen. Diese Quote entspricht dem internationalen Standard und ist für internationale Vergleiche üblich und erforderlich.

Zu den abhängig zivilen Erwerbspersonen zählen die abhängigen Erwerbstätigen zuzüglich der Arbeitslosen. Die abhängig zivilen Erwerbstätigen setzen sich aus den sozialversicherungspflichtig Beschäftigten, den geringfügig Beschäftigten und den Beamten zusammen.

Die Basiszahl für die Berechnung der Arbeitslosenquoten wird jährlich aktualisiert.

Arbeit Suchende: Als Arbeit suchend wird nachgewiesen, wer im Bundesgebiet wohnt und sich beim Arbeitsamt gemeldet hat, um in ein Arbeitsverhältnis von mehr als 7 Kalendertagen als Arbeitnehmer oder in Heimarbeit vermittelt zu werden.

Berufsgruppen: Für die Gliederung nach Berufsgruppen ist die „Klassifizierung der Berufe“ Ausgabe 1988 maßgebend.

Kurzarbeiter: Als Kurzarbeiter gelten beschäftigte Arbeitnehmer, in deren Betrieb wegen eines vorübergehenden Arbeitsausfalls mehr als 10 % der betriebsüblichen Arbeitszeit ausfallen und die Anspruch auf Kurzarbeitergeld haben (§ 63 ff Arbeitsförderungsgesetz (AFG)).

Langzeitarbeitslose: Langzeitarbeitslose sind Arbeitslose, die ein Jahr und länger arbeitslos sind.

offene Stellen: Als offene Stellen gelten die dem Arbeitsamt zur Verfügung gemeldeten Arbeitsplätze für namentlich nicht genannte Arbeitnehmer und Heimarbeiter für eine Beschäftigung von voraussichtlich mehr als 7 Kalendertagen.

Teilzeitarbeit: Als Teilzeitarbeit gilt eine Tätigkeit, die den Arbeitnehmer vereinbarungsgemäß nicht voll, aber regelmäßig zu einem Teil der normalerweise üblichen tariflich festgesetzten täglichen oder wöchentlichen Arbeitszeit in Anspruch nimmt. Zur Teilzeitarbeit in diesem Sinne zählt auch die Heimarbeit.

Zeichenerklärung (nach DIN 55 301)

- nichts vorhanden (genau null)
- . Zahlenwert unbekannt oder geheim zu halten
- x Tabellenfach gesperrt, weil Aussage nicht sinnvoll
- # der Zuständigkeitsbereich des Arbeitsamtes hat sich geändert

1. Arbeitslose und Arbeitslosenquote im August 1999

Merkmal	August 1999	Veränderung August 99 gegenüber August 98	
		absolut	in Prozent
Arbeitslose insgesamt	225 317	+ 20 706	+ 10,1
davon Männer	99 942	+ 7 599	+ 8,2
Frauen	125 375	+ 13 107	+ 11,7
und zwar			
Männer 55 Jahre und älter	23 348	+ 2 732	+ 13,3
Frauen 55 Jahre und älter	27 579	+ 777	+ 2,9
Jugendliche unter 20 Jahren	7 210	+ 6	+ 0,1
Arbeiter	141 176	+ 11 418	+ 8,8
Schwerbehinderte	6 100	+ 825	+ 15,6
Teilzeitarbeitsuchende	5 603	+ 401	+ 7,7
Ausländer	2 835	+ 321	+ 12,8
Langzeitarbeitslose	69 671	- 712	- 1,0
Arbeitslose insgesamt	225 317	+ 20 706	+ 10,1
Cottbus	60 575	+ 3 953	+ 7,0
Eberswalde	30 465	+ 3 012	+ 11,0
Frankfurt	39 512	+ 5 835	+ 17,3
Neuruppin	46 780	+ 3 693	+ 8,6
Potsdam	47 985	+ 4 213	+ 9,6
Arbeitslose Frauen	125 375	+ 13 107	+ 11,7
Cottbus	34 366	+ 3 350	+ 10,8
Eberswalde	16 899	+ 1 887	+ 12,6
Frankfurt	22 111	+ 3 469	+ 18,6
Neuruppin	26 279	+ 2 286	+ 9,5
Potsdam	25 720	+ 2 115	+ 9,0
Arbeitslosenquote			
alle zivilen Erwerbspersonen	17,3	+ 1,0	x
abhängige zivile Erwerbspersonen			
insgesamt	18,7	+ 1,4	x
Männer	16,1	+ 1,0	x
Frauen	21,4	+ 1,7	x
Jugendliche unter 20 Jahren	14,7		x
Ausländer	33,7	+ 1,7	x

2. Arbeitslose im August 1999 nach Arbeitsamtsbereichen

Arbeitsamtsbezirk Arbeitsamtsbereich	Arbeitslose		
	Insgesamt	Männer	Frauen
Cottbus	60 575	26 209	34 366
Cottbus	14 479	6 971	7 508
Bad Liebenwerda	5 252	2 080	3 172
Lübbenau	5 066	2 355	2 711
Finsterwalde	5 670	2 305	3 365
Forst	3 331	1 468	1 863
Guben	3 942	1 670	2 272
Herzberg	2 945	1 121	1 824
Luckau	1 600	632	968
Lübben	2 573	1 138	1 435
Senftenberg	11 535	4 690	6 845
Spremberg	4 182	1 779	2 403
Eberswalde	30 465	13 566	16 899
Eberswalde	7 662	3 508	4 154
Angermünde	3 546	1 492	2 054
Bernau	6 227	3 063	3 164
Prenzlau	4 625	2 031	2 594
Schwedt	5 276	2 189	3 087
Templin	3 129	1 283	1 846
Frankfurt	39 512	17 401	22 111
Frankfurt	7 890	3 586	4 304
Bad Freienwalde	3 660	1 636	2 024
Beeskow	2 560	983	1 577
Eisenhüttenstadt	6 211	2 533	3 678
Fürstenwalde	7 539	3 404	4 135
Seelow	3 804	1 580	2 224
Strausberg	7 848	3 679	4 169
Neuruppin	46 780	20 501	26 279
Neuruppin	5 498	2 522	2 976
Gransee	4 173	1 743	2 430
Kyritz	2 711	1 209	1 502
Nauen	5 618	2 719	2 899
Oranienburg	10 435	4 860	5 575
Perleberg	6 744	2 830	3 914
Pritzwalk	2 786	1 121	1 665
Rathenow	6 405	2 570	3 835
Wittstock	2 410	927	1 483
Potsdam	47 985	22 265	25 720
Potsdam	14 836	7 407	7 429
Belzig	3 206	1 428	1 778
Brandenburg	12 023	5 471	6 552
Königs Wusterhausen	6 280	2 975	3 305
Luckenwalde	6 690	2 857	3 833
Zossen	4 950	2 127	2 823
Land Brandenburg	225 317	99 942	125 375

3. Arbeitslosenquote im August 1999 nach Arbeitsamtsbereichen

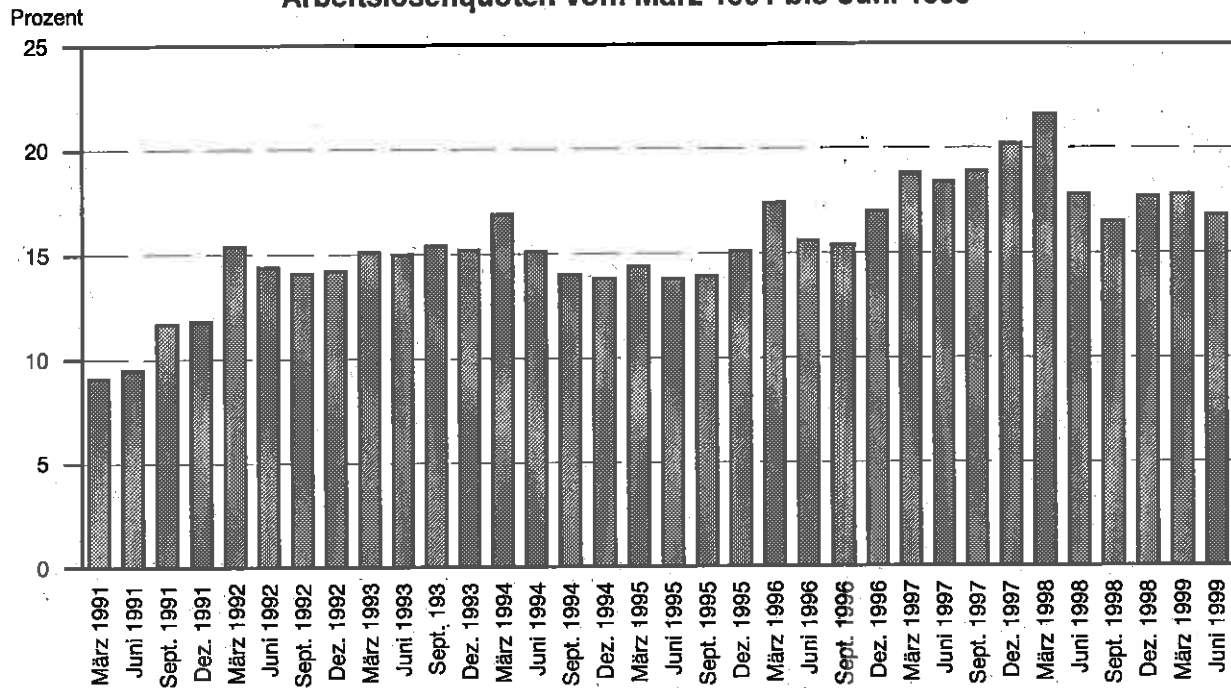
Arbeitsamtsbezirk Arbeitsamtsbereich	Arbeitslosenquote bezogen auf			
	alle zivilen Erwerbspersonen	abhängige zivile Erwerbspersonen		
		insgesamt	Männer	Frauen
Cottbus	19,8	21,2	17,7	25,0
Cottbus	17,3	18,5	17,6	19,4
Bad Liebenwerda	21,4	23,2	17,3	29,9
Lübbenau	20,6	21,9	19,6	24,4
Finsterwalde	23,1	24,8	19,3	30,9
Forst	20,1	21,5	18,1	25,3
Guben	21,9	23,4	19,4	27,5
Herzberg	17,1	18,5	13,4	24,3
Luckau	15,1	16,4	12,4	20,7
Lübben	15,3	16,6	14,1	19,3
Senftenberg	23,3	24,6	19,1	30,6
Spremberg	21,8	23,4	18,9	28,4
Eberswalde	19,1	20,5	17,3	23,4
Eberswalde	20,3	21,9	19,6	24,2
Angermünde	21,2	23,0	18,4	28,0
Bernau	14,0	15,2	14,8	15,7
Prenzlau	20,9	22,6	18,8	26,7
Schwedt	22,8	23,9	19,4	28,7
Templin	19,8	21,5	16,9	26,5
Frankfurt	17,3	18,7	16,1	21,5
Frankfurt	19,6	20,9	19,1	22,7
Bad Freienwalde	21,4	23,3	19,9	27,2
Beeskow	15,2	16,9	12,3	21,8
Eisenhüttenstadt	18,4	19,5	15,3	24,1
Fürstenwalde	16,1	17,4	15,3	19,5
Seelow	20,3	22,1	17,4	27,3
Strausberg	14,4	15,6	14,4	16,8
Neuruppin	17,4	18,9	16,1	21,9
Neuruppin	17,1	18,7	16,8	20,7
Gransee	20,3	22,3	17,8	27,3
Kyritz	19,9	21,8	18,7	25,2
Nauen	13,6	14,7	13,8	15,8
Oranienburg	14,4	15,6	14,2	17,0
Perleberg	19,7	21,4	17,2	25,9
Pritzwalk	19,6	21,4	16,4	26,9
Rathenow	22,6	24,5	19,3	29,9
Wittstock	19,8	21,6	16,2	27,3
Potsdam	14,2	15,4	14,0	16,8
Potsdam	11,5	12,5	12,5	12,5
Belzig	15,1	16,6	14,2	19,1
Brandenburg	20,2	21,6	19,2	24,2
Königs Wusterhausen	12,8	14,0	13,0	15,0
Luckenwalde	18,3	20,0	16,3	23,9
Zossen	11,4	12,3	10,3	14,5
Land Brandenburg	17,3	18,7	16,1	21,4

4. Arbeitslose und Arbeitslosenquote im August 1995 bis 1999

Merkmal	August				
	1995	1996	1997	1998	1999
Arbeitslose insgesamt	164 166	178 929	219 592	204 611	225 317
davon Männer	57 776	71 363	90 133	82 343	99 942
Frauen	106 390	107 566	129 459	122 268	125 375
und zwar					
Männer 55 Jahre und älter	10 128	15 771	18 821	20 616	23 348
Frauen 55 Jahre und älter	18 130	22 184	26 768	26 802	27 579
Jugendliche unter 20 Jahren	3 714	4 679	6 538	7 204	7 210
Arbeiter	101 243	113 078	136 290	129 758	141 176
Schwerbehinderte	3 302	3 980	5 289	5 275	6 100
Teilzeitarbeitsuchende	5 143	5 117	5 426	5 202	5 603
Ausländer	1 418	1 589	2 121	2 514	2 835
Langzeitarbeitslose				70 383	69 671
Arbeitslose insgesamt	164 166	178 929	219 592	204 611	225 317
Cottbus	42 634	49 058	60 544	56 622	60 575
Eberswalde	24 058	26 029	31 555	27 453	30 465
Frankfurt	28 719	30 954	37 735	33 677	39 512
Neuruppin	34 529	38 378	47 172	43 087	46 780
Potsdam	34 226	34 510	42 586	43 772	47 985
Arbeitslose Frauen	106 390	107 566	129 459	112 268	125 375
Cottbus	28 852	29 679	35 869	31 016	34 366
Eberswalde	15 061	15 492	18 594	15 012	16 899
Frankfurt	18 361	18 737	22 091	18 642	22 111
Neuruppin	22 315	23 184	28 024	23 993	26 279
Potsdam	21 801	20 474	24 881	23 605	25 720
Arbeitslosenquote					
alle zivilen Erwerbspersonen	13,4	14,6	17,7	16,3	17,3
abhängige zivile Erwerbspersonen					
insgesamt	14,2	15,5	19,0	17,3	18,7
Männer	9,7	12,0	15,0	15,1	16,1
Frauen	18,9	19,3	23,3	19,7	21,4
Jugendliche unter 20 Jahren	8,8	11,3	14,0	14,7	14,7
Ausländer			26,4	32,0	33,7

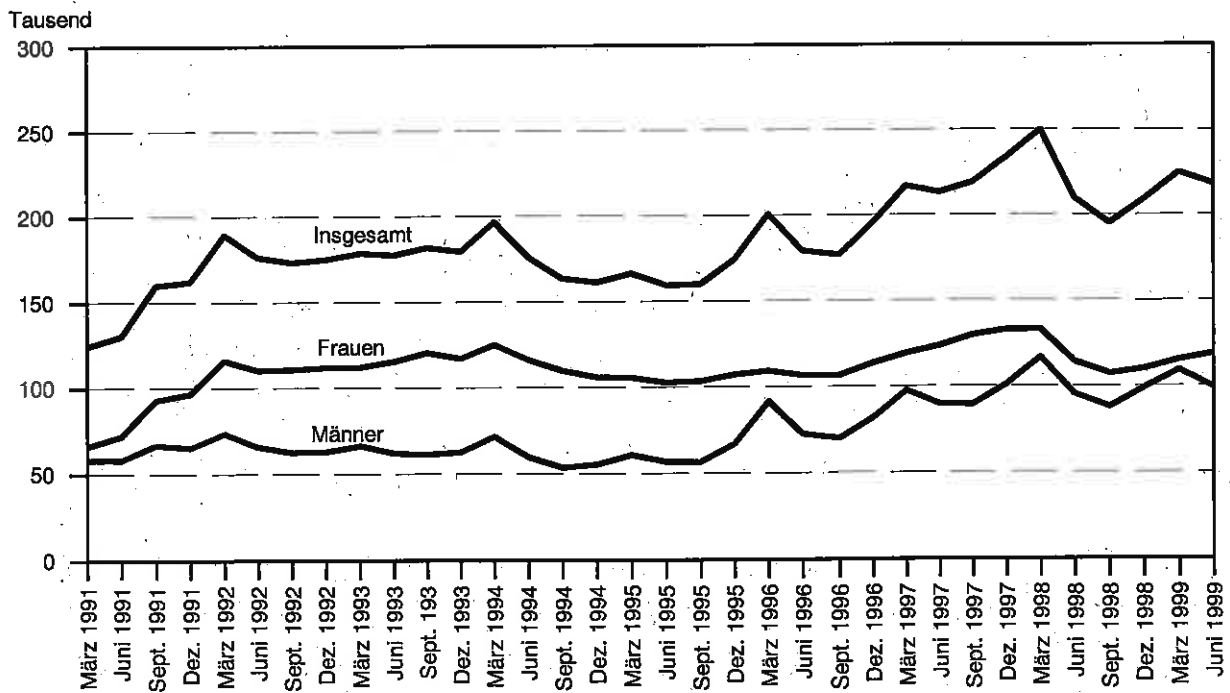
5. Arbeitslosenquote und Arbeitslose im Land Brandenburg 1991 bis 1999

Arbeitslosenquoten vom März 1991 bis Juni 1999



LDS Brandenburg 364/99

Arbeitslosenzahlen vom März 1991 bis Juni 1999



LDS Brandenburg 365/99

6. Arbeitslose im August 1995 bis 1999 nach Arbeitsamtsbereichen

Arbeitsamtsbezirk Arbeitsamtsbereich	August				
	1995	1996	1997	1998	1999
Cottbus	42 634	49 058	60 544	56 622	60 575
Cottbus	9 882	11 356	13 874	14 362	14 479
Bad Liebenwerda	3 657	4 017	5 306	4 388	5 252
Lübbenau	3 398	4 497	5 131	4 932	5 066
Finsterwalde	4 113	4 441	5 879	4 895	5 670
Forst	2 749	2 905	3 366	3 216	3 331
Guben	3 374	3 456	4 175	3 665	3 942
Herzberg	1 921	2 292	2 886	2 757	2 945
Luckau	1 194	1 253	1 589	1 460	1 600
Lübben	1 840	2 045	2 711	2 329	2 573
Senftenberg	8 283	9 827	11 760	10 857	11 535
Spremberg	2 223	2 969	3 867	3 761	4 182
Eberswalde	24 058	26 029	31 555	27 453	30 465
Eberswalde	6 141	6 367	8 225	6 865	7 662
Angermünde	2 595	2 795	3 487	2 860	3 546
Bernau	3 706	4 117	5 716	6 121	6 227
Prenzlau	4 037	4 601	4 993	4 038	4 625
Schwedt	4 933	5 115	5 654	4 847	5 276
Templin	2 646	3 034	3 480	2 722	3 129
Frankfurt	28 719	30 954	37 735	33 677	39 512
Frankfurt	6 072	6 256	7 528	6 687	7 890
Bad Freienwalde	2 538	2 564	3 343	2 751	3 660
Beeskow	1 977	2 129	2 552	1 985	2 560
Eisenhüttenstadt	4 834	5 454	6 337	5 156	6 211
Fürstenwalde	5 214	5 851	7 006	6 952	7 539
Seelow	2 869	2 992	3 789	3 370	3 804
Strausberg	5 215	5 708	7 180	6 776	7 848
Neuruppin	34 529	38 378	47 172	43 087	46 780
Neuruppin	4 013	4 534	5 582	5 026	5 498
Gransee	3 144	3 687	4 296	3 681	4 173
Kyritz	1 747	1 689	2 590	2 377	2 711
Nauen	3 162	3 952	4 995	4 749	5 618
Oranienburg	7 548	8 690	10 206	10 111	10 435
Perleberg	5 753	5 686	6 954	6 584	6 744
Pritzwalk	2 018	2 299	3 130	2 206	2 786
Rathenow	5 421	5 755	6 813	6 297	6 405
Wittstock	1 723	2 086	2 606	2 056	2 410
Potsdam	34 226	34 510	42 586	43 772	47 985
Potsdam	10 154	10 195	12 939	13 781	14 836
Belzig	2 242	2 207	2 642	2 874	3 206
Brandenburg	9 294	9 451	10 709	10 327	12 023
Königs Wusterhausen	3 869	3 858	5 126	5 706	6 280
Luckenwalde	4 943	5 354	6 303	6 257	6 690
Zossen	3 724	3 445	4 867	4 827	4 950
Land Brandenburg	164 166	178 929	219 592	204 611	225 317

7. Arbeitslose Männer im August 1995 bis 1999 nach Arbeitsamtsbereichen

Arbeitsamtsbezirk Arbeitsamtsbereich	August				
	1995	1996	1997	1998	1999
Cottbus	13 782	19 379	24 675	25 606	26 209
Cottbus	3 841	4 924	6 194	6 985	6 971
Bad Liebenwerda	1 050	1 493	2 043	1 848	2 080
Lübbenau	1 109	1 935	2 293	2 340	2 355
Finsterwalde	1 130	1 547	2 222	2 055	2 305
Forst	910	1 100	1 350	1 437	1 468
Guben	1 056	1 275	1 649	1 494	1 670
Herzberg	584	815	1 045	1 181	1 121
Luckau	330	441	582	630	632
Lübben	663	810	1 133	1 092	1 138
Senftenberg	2 434	3 895	4 593	4 778	4 690
Spremberg	675	1 144	1 571	1 766	1 779
Eberswalde	8 997	10 537	12 961	12 441	13 566
Eberswalde	2 366	2 623	3 590	3 244	3 508
Angermünde	900	1 078	1 403	1 169	1 492
Bernau	1 460	1 814	2 581	3 061	3 063
Prenzlau	1 592	1 953	2 010	1 785	2 031
Schwedt	1 666	1 836	2 104	1 916	2 189
Templin	1 013	1 233	1 273	1 266	1 283
Frankfurt	10 358	12 217	15 644	15 035	17 401
Frankfurt	2 391	2 479	3 277	2 945	3 586
Bad Freienwalde	949	995	1 404	1 228	1 636
Beeskow	621	779	970	886	983
Eisenhüttenstadt	1 522	2 026	2 420	2 068	2 533
Fürstenwalde	1 774	2 319	2 868	3 269	3 404
Seelow	1 106	1 228	1 528	1 409	1 580
Strausberg	1 995	2 391	3 177	3 230	3 679
Neuruppin	12 214	15 194	19 148	19 094	20 501
Neuruppin	1 524	1 863	2 155	2 352	2 522
Gransee	1 035	1 360	1 671	1 419	1 743
Kyritz	638	668	1 042	1 107	1 209
Nauen	1 123	1 726	2 187	2 267	2 719
Oranienburg	2 855	3 590	4 382	4 773	4 860
Perleberg	1 977	2 196	2 752	2 850	2 830
Pritzwalk	736	918	1 270	982	1 121
Rathenow	1 793	2 174	2 678	2 523	2 570
Wittstock	533	699	1 011	821	927
Potsdam	12 425	14 036	17 705	20 167	22 265
Potsdam	4 080	4 590	5 834	6 863	7 407
Belzig	780	823	936	1 246	1 428
Brandenburg	3 181	3 685	4 205	4 530	5 471
Königs Wusterhausen	1 529	1 578	2 238	2 700	2 975
Luckenwalde	1 533	1 951	2 452	2 662	2 857
Zossen	1 322	1 409	2 038	2 166	2 127
Land Brandenburg	57 776	71 363	90 133	92 343	99 942

8. Arbeitslose Frauen im August 1995 bis 1999 nach Arbeitsamtsbereichen

Arbeitsamtsbezirk Arbeitsamtsbereich	August				
	1995	1996	1997	1998	1999
Cottbus	28 852	29 679	35 869	31 016	34 366
Cottbus	6 041	6 432	7 680	7 377	7 508
Bad Liebenwerda	2 607	2 524	3 263	2 540	3 172
Lübbenau	2 289	2 562	2 838	2 592	2 711
Finstertwalde	2 983	2 894	3 657	2 840	3 365
Forst	1 839	1 805	2 016	1 779	1 863
Guben	2 318	2 181	2 526	2 171	2 272
Herzberg	1 337	1 477	1 841	1 576	1 824
Luckau	864	812	1 007	830	968
Lübben	1 177	1 235	1 578	1 237	1 435
Senftenberg	5 849	5 932	7 167	6 079	6 845
Spremberg	1 548	1 825	2 296	1 995	2 403
Eberswalde	15 061	15 492	18 594	15 012	16 899
Eberswalde	3 775	3 744	4 635	3 621	4 154
Angermünde	1 695	1 717	2 084	1 691	2 054
Bernau	2 246	2 303	3 135	3 060	3 164
Prenzlau	2 445	2 648	2 983	2 253	2 594
Schwedt	3 267	3 279	3 550	2 931	3 087
Templin	1 633	1 801	2 207	1 456	1 846
Frankfurt	18 361	18 737	22 091	18 642	22 111
Frankfurt	3 681	3 777	4 251	3 742	4 304
Bad Freienwalde	1 589	1 569	1 939	1 523	2 024
Beeskow	1 356	1 350	1 582	1 099	1 577
Eisenhüttenstadt	3 312	3 428	3 917	3 088	3 678
Fürstenwalde	3 440	3 532	4 138	3 683	4 135
Seelow	1 763	1 764	2 261	1 961	2 224
Strausberg	3 220	3 317	4 003	3 546	4 169
Neuruppin	22 315	23 184	28 024	23 993	26 279
Neuruppin	2 489	2 671	3 427	2 674	2 976
Gransee	2 109	2 327	2 625	2 262	2 430
Kyritz	1 109	1 021	1 548	1 270	1 502
Nauen	2 039	2 226	2 808	2 482	2 899
Oranienburg	4 693	5 100	5 824	5 338	5 575
Perleberg	3 776	3 490	4 202	3 734	3 914
Pritzwalk	1 282	1 381	1 860	1 224	1 665
Rathenow	3 628	3 581	4 135	3 774	3 835
Wittstock	1 190	1 387	1 595	1 235	1 483
Potsdam	21 801	20 474	24 881	23 605	25 720
Potsdam	6 074	5 605	7 105	6 918	7 429
Belzig	1 462	1 384	1 704	1 628	1 778
Brandenburg	6 113	5 766	6 504	5 797	6 552
Königs Wusterhausen	2 340	2 280	2 888	3 006	3 305
Luckenwalde	3 410	3 403	3 851	3 595	3 833
Zossen	2 402	2 036	2 829	2 661	2 823
Land Brandenburg	106 390	107 566	129 459	112 268	125 375

9. Arbeitslosenquote der abhängigen zivilen Erwerbspersonen im August 1997 bis 1999 nach Arbeitsamtsbereichen

Arbeitsamtsbezirk Arbeitsamtsbereich	August		
	1997	1998	1999
Cottbus	21,3	19,8	21,2
Cottbus	17,8	18,4	18,5
Bad Liebenwerda	23,6	19,3	23,2
Lübbenau	21,6	21,1	21,9
Finsterwalde	26,0	21,2	24,8
Forst	21,8	20,7	21,5
Guben	24,2	21,1	23,4
Herzberg	18,6	17,8	18,5
Luckau	16,8	15,3	16,4
Lübben	18,0	15,4	16,6
Senftenberg	25,1	23,1	24,6
Spremberg	21,7	20,9	23,4
Eberswalde	22,3	18,9	20,5
Eberswalde	23,7	19,4	21,9
Angermünde	24,2	19,3	23,0
Bernau	16,6	16,3	15,2
Prenzlau	24,7	19,9	22,6
Schwedt	24,2	21,3	23,9
Templin	24,2	18,8	21,5
Frankfurt	18,6	16,3	18,7
Frankfurt	19,4	17,3	20,9
Bad Freienwalde	22,7	17,6	23,3
Beeskow	17,5	13,3	16,9
Eisenhüttenstadt	20,4	16,4	19,5
Fürstenwalde	17,2	16,6	17,4
Seelow	23,3	20,3	22,1
Strausberg	15,5	14,2	15,6
Neuruppin	20,1	17,9	18,9
Neuruppin	19,6	17,4	18,7
Gransee	23,8	19,9	22,3
Kyritz	21,8	19,4	21,8
Nauen	14,6	13,2	14,7
Oranienburg	16,8	15,9	15,6
Perleberg	22,0	20,9	21,4
Pritzwalk	24,8	17,1	21,4
Rathenow	26,2	24,2	24,5
Wittstock	24,3	18,7	21,6
Potsdam	14,4	14,5	15,4
Potsdam	11,4	12,0	12,5
Belzig	14,3	15,3	16,6
Brandenburg	19,5	18,8	21,6
Königs Wusterhausen	12,6	13,4	14,0
Luckenwalde	19,3	18,9	20,0
Zossen	13,6	12,7	12,3
Land Brandenburg	19,0	17,3	18,7

10. Arbeitslose im August 1999 nach Berufsgruppen

Berufsgruppen	Arbeitslose		
	Insgesamt	Männer	Frauen
Pflanzenbauer, Tierzüchter, Fischereiberufe	15 285	5 734	9 551
Forst- und Jagdberufe	1 101	718	383
Bergleute, Mineralgewinner	269	202	67
Steinbearbeiter, Baustoffhersteller	301	241	60
Keramik, Glasmacher	489	159	330
Chemiearbeiter, Kunststoffverarbeiter	1 436	610	826
Papierhersteller, -verarbeiter	242	71	171
Drucker	362	113	249
Holzaufbereiter, Holzwarenfertiger	879	392	487
Metallerzeuger, -bearbeiter	2 722	1 993	729
Schlosser, Mechaniker und zug. Berufe	13 441	12 461	980
Elektriker	4 723	4 062	661
Montierer und Metallberufe a.n.g.	1 690	495	1 195
Textil- und Bekleidungsberufe	2 702	119	2 583
Lederherst., Leder- und Fellverarbeiter	575	99	476
Ernährungsberufe	10 748	2 148	8 600
Bauberufe	17 338	17 199	139
Bau-, Raumausstatter, Polsterer	3 271	2 881	390
Tischler, Modellbauer	2 684	2 241	443
Maler, Lackierer und verwandte Berufe	3 098	2 354	744
Warenprüfer, Versandfertigmacher	3 364	887	2 477
Hilfsarbeiter ohne nähere Tätigkeitsangabe	463	258	205
Maschinisten und zugehörige Berufe	4 412	3 566	846
Ingenieure, Chemiker, Mathematiker	6 048	4 412	1 636
Techniker	2 197	1 732	465
Technische Sonderfachkräfte	2 194	210	1 984
Warenkaufleute	21 689	3 360	18 329
Dienstleistungskaufleute und zugehörige	2 779	663	2 116
Verkehrsberufe	9 926	6 792	3 134
Lagerverw., Lager- und Transportarbeiter	8 208	5 544	2 664
Org., Verw.- und Büroberufe	34 367	4 956	29 411
Ordnungs- und Sicherheitsberufe	7 678	6 060	1 618
Publizisten, Dolmetscher, Bibliothekare	476	113	363
Künstler und zugeordnete Berufe	1 175	566	609
Gesundheitsberufe	3 798	442	3 356
Soz., Erz., geistige, naturw. Berufe	8 884	1 553	7 331
Körperpfleger	800	29	771
Gästebetreuer	3 878	774	3 104
Hauswirtschaftliche Berufe	2 651	49	2 602
Reinigungsberufe	12 378	1 219	11 159
Arbeitskräfte mit noch nicht bestimmten Beruf	4 596	2 465	2 131
Insgesamt	225 317	99 942	125 375

11. Kurzarbeiter*¹⁾ im August 1999

Merkmal	August 1999	Veränderung August 99 gegenüber August 98	
		absolut	in Prozent
Kurzarbeiter insgesamt	3 804	- 437	- 10,3
davon			
Männer	2 686	- 442	- 14,1
Frauen	1 118	+ 5	+ 0,4
Kurzarbeiter mit einem Arbeitsausfall von			
10 bis 25 %	1 421	+ 226	+ 18,9
über 25 bis 50 %	812	- 409	- 33,5
über 50 bis 75 %	628	- 139	- 18,1
über 75 bis 100 %	943	- 115	- 10,9
Kurzarbeiter nach Arbeitsamtsbezirken			
Insgesamt	3 804	- 437	- 10,3
Cottbus	1 250	+ 104	+ 9,1
Eberswalde	1 031	- 95	- 8,4
Frankfurt	601	- 56	- 8,5
Neuruppin	507	- 202	- 28,5
Potsdam	415	- 188	- 31,2
davon			
Männer	2 686	- 442	- 14,1
Cottbus	749	- 126	- 14,4
Eberswalde	770	- 52	- 6,3
Frankfurt	430	- 49	- 10,2
Neuruppin	387	- 143	- 27,0
Potsdam	350	- 72	- 17,1
Frauen	1 118	+ 5	+ 0,4
Cottbus	501	+ 230	+ 84,9
Eberswalde	261	- 43	- 14,1
Frankfurt	171	- 7	- 3,9
Neuruppin	120	- 59	- 33,0
Potsdam	65	- 116	- 64,1
Kurzarbeitende Betriebe	322	- 51	- 13,7

*¹⁾ Personen, die im Abrechnungszeitraum, in den der 15. des Monats fiel, Anspruch auf Kurzarbeitergeld hatten

12. Kurzarbeiter*) im August 1995 bis 1999

Merkmal	August				
	1995	1996	1997	1998	1999
Kurzarbeiter insgesamt	11 965	8 256	6 283	4 241	3 804
davon					
Männer	8 483	5 860	4 187	3 128	2 686
Frauen	3 482	2 396	2 096	1 113	1 118
Kurzarbeiter mit einem Arbeitsausfall von					
10 bis 25 %	2 763	2 508	1 436	1 195	1 421
über 25 bis 50 %	2 351	2 104	1 181	1 221	812
über 50 bis 75 %	1 300	945	965	767	628
über 75 bis 100 %	5 551	2 699	2 701	1 058	943
Kurzarbeiter nach Arbeitsamtsbezirken					
Insgesamt	11 965	8 256	6 283	4 241	3 804
Cottbus	5 356	2 641	1 958	1 146	1 250
Eberswalde	1 543	1 704	1 204	1 126	1 031
Frankfurt	1 841	1 225	1 808	657	601
Neuruppin	1 772	1 276	692	709	507
Potsdam	1 453	1 410	621	603	415
davon					
Männer	8 483	5 860	4 187	3 128	2 686
Cottbus	3 619	1 715	1 312	875	749
Eberswalde	1 151	1 393	966	822	770
Frankfurt	1 345	864	1 103	479	430
Neuruppin	1 307	886	350	530	387
Potsdam	1 061	1 002	456	422	350
Frauen	3 482	2 396	2 096	1 113	1 118
Cottbus	1 737	926	646	271	501
Eberswalde	392	311	238	304	261
Frankfurt	496	361	705	178	171
Neuruppin	465	390	342	179	120
Potsdam	392	408	165	181	65
Kurzarbeitende Betriebe	522	407	438	373	322

*) Personen, die im Abrechnungszeitraum, in den der 15. des Monats fiel, Anspruch auf Kurzarbeitergeld hatten

13. Wichtige Eckdaten zum Arbeitsmarkt im August 1999

Merkmal	August 1999	Veränderung August 99 gegenüber August 98	
		absolut	in Prozent
Arbeit Suchende insgesamt	293 491	- 3 328	- 1,1
darunter			
nicht arbeitslose Arbeit Suchende	68 174	- 24 034	- 26,1
Offene Stellen			
Zugang im Monat	10 630	- 4 262	- 28,6
Zugang seit Jahresbeginn	104 649	- 14 197	- 11,9
Bestand am Monatsende	7 614	- 5 161	- 40,4
Arbeitsvermittlungen			
im Laufe des Monats	9 011	- 3 631	- 28,7
seit Jahresbeginn	92 737	- 9 146	- 9,0
Berufliche Weiterbildung			
Teilnehmer am Ende des Monats	20 633	- 8 755	- 29,8
Beschäftigte in ABM insgesamt	17 433	- 10 585	- 37,8
Beschäftigte in Strukturanpassungsmaßnahmen (SAM) insgesamt	31 790	- 2 241	- 6,6

14. Wichtige Eckdaten zum Arbeitsmarkt im August 1999 nach Arbeitsamtsbezirken

Merkmal	Land insgesamt	Cottbus	Eberswalde	Frankfurt	Neuruppin	Potsdam
Arbeit Suchende insgesamt	293 491	78 032	41 688	49 649	62 685	61 437
darunter						
nicht arbeitslose Arbeit Suchende	68 174	17 457	11 223	10 137	15 905	13 452
Offene Stellen						
Zugang im Monat	10 630	2 265	1 308	2 040	2 059	2 958
Zugang seit Jahresbeginn	104 649	24 379	12 872	17 287	19 884	30 227
Bestand am Monatsende	7 614	1 529	1 010	1 367	1 631	2 077
Arbeitsvermittlungen						
im Laufe des Monats	9 011	2 050	1 089	1 724	1 629	2 519
seit Jahresbeginn	92 737	22 283	11 465	15 640	16 247	27 102
Berufliche Weiterbildung						
Teilnehmer am Ende des Monats	20 633	6 461	2 898	2 869	4 484	3 921
Beschäftigte in ABM insgesamt	17 433	5 509	3 732	2 188	4 070	1 934
davon						
Männer	6 807	1 884	1 612	965	1 552	794
Frauen	10 626	3 625	2 120	1 223	2 518	1 140
Beschäftigte in Strukturanpassungsmaßnahmen (SAM) insgesamt	31 790	7 814	4 857	6 487	6 833	5 799
davon						
Männer	17 041	4 775	2 441	3 369	3 546	2 910
Frauen	14 749	3 039	2 416	3 118	3 287	2 889

15. Arbeitslose im August 1999 nach Verwaltungsbezirken

Verwaltungsbezirke	Arbeitslose			Arbeitslosenquote der abhängigen zivilen Erwerbspersonen	
	insgesamt	davon			darunter
		Männer	Frauen		Ausländer
Kreisfreie Städte					
Brandenburg an der Havel ¹⁾	9 009	4 126	4 883		23,4
Cottbus ²⁾	11 037	5 269	5 768		19,2
Frankfurt (Oder)	7 890	3 586	4 304	187	20,9
Potsdam ¹⁾	8 038	4 106	3 932		12,6
Landkreise					
Barnim	13 889	6 571	7 318	230	18,3
Dahme-Spreewald	10 453	4 745	5 708	126	14,9
Elbe-Elster	13 867	5 506	8 361	101	22,6
Havelland	12 023	5 289	6 734	172	18,7
Märkisch-Oderland	15 312	6 895	8 417	132	18,4
Oberhavel	14 608	6 603	8 005	152	17,0
Oberspreewald-Lausitz	16 601	7 045	9 556	149	23,7
Oder-Spree	16 310	6 920	9 390	160	18,0
Ostprignitz-Ruppin	10 619	4 658	5 961	82	20,0
Potsdam-Mittelmark	13 018	6 074	6 944	622	14,3
Prignitz	9 530	3 951	5 579	43	21,4
Spree-Neiße	14 897	6 619	8 278	416	21,0
Teltow-Fläming	11 640	4 984	6 656	141	15,8
Uckermark	16 576	6 995	9 581	122	22,9
Land Brandenburg	225 317	99 942	125 375	2 835	18,7

1) Ausländer in den Angaben des Landkreises Potsdam-Mittelmark enthalten

2) Ausländer in den Angaben des Landkreises Spree-Neiße enthalten

Noch: 15. Arbeitslose im August 1999 nach Verwaltungsbezirken

Verwaltungsbezirke	Arbeitslose					
	unter 25 Jahre		über 55 Jahre		teilzeitarbeit- suchend	schwer- behindert
	Männer	Frauen	Männer	Frauen		
Kreisfreie Städte						
Brandenburg an der Havel ¹⁾						
Cottbus ²⁾						
Frankfurt (Oder)	588	519	692	824	127	263
Potsdam ¹⁾						
Landkreise						
Barnim	1 023	761	1 447	1 643	324	546
Dahme-Spreewald	698	554	1 187	1 366	388	320
Elbe-Elster	783	680	1 431	1 799	405	392
Havelland	766	643	1 185	1 467	358	251
Märkisch-Oderland	1 107	939	1 249	1 646	380	440
Oberhavel	864	714	1 477	1 850	512	370
Oberspreewald-Lausitz	925	757	2 023	2 353	354	504
Oder-Spree	1 095	899	1 559	1 916	314	588
Ostprignitz-Ruppin	673	572	901	1 109	222	144
Potsdam-Mittelmark	2 226	1 581	3 511	3 971	837	629
Prignitz	546	534	891	1 036	189	159
Spree-Neiße	1 773	1 346	2 946	3 156	561	769
Teltow-Fläming	692	581	1 165	1 488	429	294
Uckermark	937	833	1 684	1 955	203	431
Land Brandenburg	14 696	11 913	23 348	27 579	5 603	6 100

1) Angaben im Landkreis Potsdam-Mittelmark enthalten

2) Angaben im Landkreis Spree-Neiße enthalten

16. Bestand an offenen Stellen und Arbeitsvermittlungen im August 1999 nach Verwaltungsbezirken

Verwaltungsbezirke	Bestand an offenen Stellen	Arbeitsvermittlungen
Kreisfreie Städte		
Brandenburg an der Havel ¹⁾		
Cottbus ²⁾		
Frankfurt (Oder)	198	499
Potsdam ¹⁾		
Landkreise		
Barnim	570	524
Dahme-Spreewald	421	531
Elbe-Elster	246	385
Havelland	473	319
Märkisch-Oderland	682	553
Oberhavel	324	572
Oberspreewald-Lausitz	533	775
Oder-Spree	487	672
Ostprignitz-Ruppin	480	461
Potsdam-Mittelmark	1 420	1 586
Prignitz	354	277
Spree-Neiße	581	749
Teltow-Fläming	405	543
Uckermark	440	565
Land Brandenburg	7 614	9 011

1) Angaben im Landkreis Potsdam-Mittelmark enthalten

2) Angaben im Landkreis Spree-Neiße enthalten

17. Arbeitslose im August 1999 nach Bundesländern

Bundesland	Arbeitslose	Arbeitslosenquote bezogen auf		
		alle zivilen Erwerbspersonen	abhängige zivile Erwerbspersonen	
			Berichtsmonat	Vorjahresmonat
Baden-Württemberg	323 157	6,4	7,2	7,8
Bayern	358 669	6,0	6,9	7,5
Berlin	268 404	15,9	17,8	17,5
Brandenburg	225 317	17,3	18,7	17,3
Bremen	43 123	14,1	15,5	16,4
Hamburg	82 157	10,1	11,4	12,3
Hessen	232 096	8,1	9,1	9,8
Mecklenburg-Vorpommern	158 780	17,6	18,8	18,7
Niedersachsen	366 680	10,1	11,2	11,9
Nordrhein-Westfalen	811 423	9,9	10,9	11,3
Rheinland-Pfalz	143 864	7,9	8,8	9,4
Saarland	49 177	10,5	11,6	12,2
Sachsen	381 669	17,2	18,6	17,9
Sachsen-Anhalt	272 631	20,3	21,7	20,8
Schleswig-Holstein	115 536	8,9	10,0	10,5
Thüringen	191 048	15,4	16,6	16,7
Bundesrepublik Deutschland	4 023 731	10,3	11,4	11,8
Bundesgebiet Ost	1 346 175	17,6	18,9	18,3
Bundesgebiet West	2 677 556	8,5	9,5	10,1

Veröffentlichungen des Landesamtes für Datenverarbeitung und Statistik Brandenburg im September 1999

Kennziffer	Titel	Preis
A I 1 - m 05/99	Bevölkerungsstand im Land Brandenburg Mai 1999	2,50 DM
A II 1 - m 05/99	Eheschließungen, Geborene und Gestorbene im Land Brandenburg - Vorläufige Ergebnisse	2,50 DM
A II 1 - m 06/99	- Mai 1999 - Juni 1999	2,50 DM
A III 1 - m 04/99	Wanderungen im Land Brandenburg - Vorläufige Ergebnisse	2,50 DM
A III 1 - m 05/99	- April 1999 - Mai 1999	2,50 DM
A IV 3 - vj 1/99	Sterbefälle nach ausgewählten Todesursachen im Land Brandenburg 1. Vierteljahr 1999	3,00 DM
A VI 7 - m 07/99	Arbeitsmarkt im Land Brandenburg Juli 1999	5,00 DM
B II 5/7 - j/98	Auszubildende am 31.12.1998 und Prüfungen 1998 sowie neu abgeschlossene Ausbildungsverträge 1998 Land Brandenburg	13,50 DM
B III 3 - hj 2/98	Akademische und staatliche Abschlussprüfungen im Land Brandenburg Wintersemester 1998/99	6,00 DM
B III 4 - j/98	Personal und Personalstellen an Hochschulen im Land Brandenburg 1998	7,00 DM
B IV 5 - j/98	Förderung beruflicher Aufstiegsfortbildung nach dem Aufstiegsfortbildungsgesetz (AFBG) im Land Brandenburg 1998	3,50 DM
B VII 2 - 99/2	Landtagswahl 1999 Wahl zum 3. Landtag Brandenburg am 5. September 1999	13,00 DM
B VII 2 - 99/3	- Vorläufiges Ergebnis - Endgültiges Ergebnis	13,00 DM
C II 1 - m 07/99	Ernteberichterstattung über Feldfrüchte und Grünland im Land Brandenburg	3,50 DM
C II 1 - m 08/99	- Juli 1999 - August 1999	3,50 DM
C II 2 - m 08/99	Ernteberichterstattung über Gemüse und Erbeeren im Land Brandenburg August 1999	3,50 DM
C II 3 - m 08/99	Ernteberichterstattung über Obst im Land Brandenburg August 1999	3,50 DM
C III 2 - m 07/99	Schlachtungen und Fleischerzeugung Land Brandenburg Juli 1999	3,50 DM
C III 6/7 - vj 2/99	Legehennenhaltung, Eierzeugung und Schlachtungen von Geflügel im Land Brandenburg 01.01. bis 30.06.1999	2,50 DM
E I 1/3 - m 07/99	Verarbeitendes Gewerbe sowie Bergbau und Gewinnung von Steinen und Erden Land Brandenburg	7,00 DM
E I 2 - m 07/99	- Betriebsergebnisse und Auftragseingangsindex Juli 1999 - Produktionsindex Juli 1999	3,50 DM
E II 1 - m 06/99	Vorbereitende Baustellenarbeiten, Hoch- und Tiefbau (Bauhauptgewerbe) im Land Brandenburg	4,50 DM
E II 1 - m 07/99	- Juni 1999 - Juli 1999	4,50 DM
E III 1 - vj 2/99	Bauinstallation und Sonstiges Baugewerbe (Ausbaugewerbe) im Land Brandenburg 2. Vierteljahr 1999	3,50 DM
F II 1/2 - m 07/99	Baugenehmigungen und Baufertigstellungen im Land Brandenburg Juli 1999	5,00 DM
G I 1 - m 06/99	Entwicklung von Umsatz und Beschäftigung im Einzelhandel im Land Brandenburg - Messzahlen Juni 1999 Vorläufige Ergebnisse	3,50 DM
G III 1/3 - m 06/99	Aus- und Einfuhr im Land Brandenburg - Vorläufige Ergebnisse Juni 1999	5,50 DM
G IV 1 - m 07/99	Gäste und Übernachtungen im Fremdenverkehr im Land Brandenburg Juli 1999	5,50 DM
G IV 3 - m 06/99	Entwicklung von Umsatz und Beschäftigung im Gastgewerbe im Land Brandenburg - Messzahlen Juni 1999 Vorläufige Ergebnisse	3,50 DM
H I 1 - m 06/99	Straßenverkehrsunfälle im Land Brandenburg	5,50 DM
H I 1 - m 07/99	- Juni 1999 - Endgültiges Ergebnis - Juli 1999 - Vorläufige Ergebnisse	2,50 DM
H I 4 - vj 2/99	Personenverkehr der Straßenverkehrsunternehmen im Land Brandenburg 2. Vierteljahr 1999	4,00 DM
H II 1 - m 06/99	Binnenschifffahrt im Land Brandenburg Juni 1999	5,50 DM
J I 1 - vj 2/99	Insolvenzen im Land Brandenburg 01.01. - 30. 06.1999	4,50 DM
L I 7 - j/97	Hochschulfinanzen des Landes Brandenburg 1997	6,50 DM
L II 2 - hj 1/99	Gemeindefinanzen 01.01. - 30.06.1999	7,50 DM
L II 2 - hj 1/99	Teil 1: Land Brandenburg Teil 3: Kreise des Landes Brandenburg	7,00 DM
L II 6 - j/99	Realsteuerhebesätze der Städte und Gemeinden des Landes Brandenburg II. Quartal 1999	7,00 DM
L IV 1 - j/97	Umsätze und ihre Besteuerung im Land Brandenburg 1997	14,00 DM
M I 2 - m 09/99	Preisindex für die Lebenshaltung im Land Brandenburg September 1999	5,50 DM
N I 2 - j/99	Verdienste und Arbeitszeiten im Handwerk Land Brandenburg Mai 1999	4,00 DM
ZSP	Zahlenspiegel September 1999	