

# **Statistische Berichte**

---

A VI 7 - m 06 / 99

**Arbeitsmarkt  
im Land Brandenburg**

**Juni 1999**

**Erarbeitet:**

Landesamt für Datenverarbeitung und Statistik Brandenburg  
Dezernat Mikrozensus, Arbeitsmarkt

**Herausgeber:**

Landesamt für Datenverarbeitung und Statistik Brandenburg  
Dezernat Öffentlichkeitsarbeit  
Postfach 60 10 52, 14410 Potsdam

Dortustraße 46, 14467 Potsdam

Telefon: (0331) 39 403 - 405  
Fax: (0331) 39 418  
Internet: [www.brandenburg.de/lds/](http://www.brandenburg.de/lds/)  
E-Mail: [Info@lds.brandenburg.de](mailto:Info@lds.brandenburg.de)

Erschienen im August 1999  
Preis: 5,00 DM

© Landesamt für Datenverarbeitung und Statistik Brandenburg, Potsdam, 1999

Für nichtgewerbliche Zwecke sind Vervielfältigung und unentgeltliche Verbreitung, auch auszugsweise, mit Quellenangabe gestattet. Die Verbreitung, auch auszugsweise, über elektronische Systeme/Datenträger bedarf der vorherigen Zustimmung. Alle übrigen Rechte bleiben vorbehalten.

## Inhalt

	Seite
Vorbemerkungen .....	4
Ausgewählte Kennziffern des Arbeitsmarktes nach kreisfreien Städten, Landkreisen, Arbeitsamtsbezirken und -bereichen	
1. Arbeitslose und Arbeitslosenquote im II. Quartal 1999 .....	6
2. Arbeitslose im Juni 1999 nach Arbeitsamtsbereichen .....	7
3. Arbeitslosenquote im Juni 1999 nach Arbeitsamtsbereichen .....	8
4. Arbeitslose und Arbeitslosenquote im Juni 1995 bis 1999 .....	9
5. Arbeitslosenquote und Arbeitslose im Land Brandenburg 1991 bis 1999 .....	10
6. Arbeitslose im Juni 1995 bis 1999 nach Arbeitsamtsbereichen .....	11
7. Arbeitslose Männer im Juni 1995 bis 1999 nach Arbeitsamtsbereichen .....	12
8. Arbeitslose Frauen im Juni 1995 bis 1999 nach Arbeitsamtsbereichen .....	13
9. Arbeitslosenquote der abhängigen zivilen Erwerbspersonen im Juni 1997 bis 1999 nach Arbeitsamtsbereichen .....	14
10. Arbeitslose im Juni 1999 nach Berufsgruppen .....	15
11. Kurzarbeiter im II. Quartal 1999 .....	16
12. Kurzarbeiter im Juni 1995 bis 1999 .....	17
13. Wichtige Eckdaten zum Arbeitsmarkt im II. Quartal 1999 .....	18
14. Wichtige Eckdaten zum Arbeitsmarkt im Juni 1999 nach Arbeitsamtsbezirken .....	19
15. Arbeitslose im Juni 1999 nach Verwaltungsbezirken .....	20
16. Bestand an offenen Stellen und Arbeitsvermittlungen im Juni 1999 nach Verwaltungsbezirken .....	22
17. Arbeitslose im Juni 1999 nach Bundesländern .....	23

## Vorbemerkungen

Die vorliegenden Daten zum Arbeitsmarkt im Land Brandenburg wurden zusammengestellt aus Informationen der Arbeitsämter des Landes Brandenburg sowie aus Veröffentlichungen des Landesarbeitsamtes Berlin-Brandenburg.

## Definitionen

**Arbeitslose:** Arbeitslose sind Arbeit Suchende bis zur Vollendung des 65. Lebensjahres, die vorübergehend nicht oder nur kurzzeitig in einem Beschäftigungsverhältnis stehen, nicht Schüler, Studenten oder Teilnehmer an beruflichen Bildungsmaßnahmen sind, nicht arbeitsunfähig erkrankt sind, nicht Empfänger von Altersruhegeld sind und für eine Arbeitsaufnahme als Arbeitnehmer zur Verfügung stehen.

**Arbeitslosenquote:** Die Arbeitslosenquoten sind der prozentuale Anteil der Arbeitslosen an allen zivilen Erwerbspersonen bzw. an den abhängig zivilen Erwerbspersonen.

Zu den **zivilen** Erwerbspersonen zählen alle Selbstständigen, mithelfenden Familienangehörige und abhängigen zivilen Erwerbspersonen. Diese Quote entspricht dem internationalen Standard und ist für internationale Vergleiche üblich und erforderlich.

Zu den **abhängig zivilen** Erwerbspersonen zählen die abhängigen Erwerbstätigen zuzüglich der Arbeitslosen. Die abhängig zivilen Erwerbstätigen setzen sich aus den sozialversicherungspflichtig Beschäftigten, den geringfügig Beschäftigten und den Beamten zusammen.

Die Basiszahl für die Berechnung der Arbeitslosenquoten wird jährlich aktualisiert.

**Arbeitsuchende:** Als arbeitsuchend wird nachgewiesen, wer im Bundesgebiet wohnt und sich beim Arbeitsamt gemeldet hat, um in ein Arbeitsverhältnis von mehr als 7 Kalendertagen als Arbeitnehmer oder in Heimarbeit vermittelt zu werden.

**Berufsgruppen:** Für die Gliederung nach Berufsgruppen ist die „Klassifizierung der Berufe“ Ausgabe 1988 maßgebend.


**Kurzarbeiter:** Als Kurzarbeiter gelten beschäftigte Arbeitnehmer, in deren Betrieb wegen eines vorübergehenden Arbeitsausfalls mehr als 10 % der betriebsüblichen Arbeitszeit ausfallen und die Anspruch auf Kurzarbeitergeld haben (§ 63 ff Arbeitsförderungsgesetz (AFG)).

**Langzeitarbeitslose:** Langzeitarbeitslose sind Arbeitslose, die ein Jahr und länger arbeitslos sind.

**offene Stellen:** Als offene Stellen gelten die dem Arbeitsamt zur Vermittlung gemeldeten Arbeitsplätze für namentlich nicht genannte Arbeitnehmer und Heimarbeiter für eine Beschäftigung von voraussichtlich mehr als 7 Kalendertagen.

**Teilzeitarbeit:** Als Teilzeitarbeit gilt eine Tätigkeit, die den Arbeitnehmer vereinbarungsgemäß nicht voll, aber regelmäßig zu einem Teil der normalerweise üblichen tariflich festgesetzten täglichen oder wöchentlichen Arbeitszeit in Anspruch nimmt. Zur Teilzeitarbeit in diesem Sinne zählt auch die Heimarbeit.

## **Zeichenerklärung (nach DIN 55 301)**

	nichts vorhanden (genau null)
.	Zahlenwert unbekannt oder geheim zu halten
x	Tabellenfach gesperrt, weil Aussage nicht sinnvoll
#	der Zuständigkeitsbereich des Arbeitsamtes hat sich geändert

# 1. Arbeitslose und Arbeitslosenquote im II. Quartal 1999

Merkmal	1999			Veränderung Juni 99 gegenüber Juni '98	
	April	Mai	Juni	absolut	in Prozent
Arbeitslose insgesamt	221 526	217 988	218 088	+ 8 530	+ 4,1
davon Männer	105 008	101 585	99 151	+ 3 786	+ 4,0
Frauen	116 518	116 403	118 937	+ 4 744	+ 4,2
und zwar					
Männer 55 Jahre und älter	24 074	23 931	23 700	+ 3 075	+ 14,9
Frauen 55 Jahre und älter	28 013	27 785	27 627	+ 751	+ 2,8
Jugendliche unter 20 Jahren	3 527	3 126	3 888	- 466	- 10,7
Arbeiter	143 863	140 311	139 033	+ 3 967	+ 2,9
Schwerbehinderte	5 965	5 978	6 001	+ 745	+ 14,2
Teilzeitarbeitsuchende	5 499	5 476	5 541	+ 292	+ 5,6
Ausländer	2 873	2 829	2 808	+ 486	+ 20,9
Langzeitarbeitslose	69 718	69 270	68 594	- 5 296	- 7,2
Arbeitslose insgesamt	221 526	217 988	218 088	+ 8 530	+ 4,1
Cottbus	61 513	59 557	59 397	+ 1 199	+ 2,1
Eberswalde	30 093	29 110	28 970	- 645	- 2,2
Frankfurt	37 879	37 975	38 289	+ 4 207	+ 12,3
Neuruppin	45 527	44 943	45 061	+ 87	+ 0,2
Potsdam	46 514	46 403	46 371	+ 3 682	+ 8,6
Arbeitslose Frauen	116 518	116 403	118 937	+ 4 744	+ 4,2
Cottbus	32 825	32 359	32 996	+ 1 255	+ 4,0
Eberswalde	15 914	15 545	15 735	- 440	- 2,7
Frankfurt	19 761	20 182	20 872	+ 2 118	+ 11,3
Neuruppin	23 979	24 105	24 779	+ 141	+ 0,6
Potsdam	24 039	24 212	24 555	+ 1 670	+ 7,3
Arbeitslosenquote					
alle zivilen Erwerbspersonen	17,6	16,8	16,8	+ 0,2	x
abhängige zivile Erwerbspersonen					
insgesamt	18,8	18,1	18,1	+ 0,3	x
Männer	17,2	16,4	16,0	+ 0,4	x
Frauen	20,5	19,9	20,3	+ 0,2	x
Jugendliche unter 20 Jahren	7,2	6,4	7,9	- 1,0	x
Ausländer	36,5	33,6	33,4	+ 3,9	x

## 2. Arbeitslose im Juni 1999 nach Arbeitsamtsbereichen

Arbeitsamtsbezirk Arbeitsamtsbereich	Arbeitslose		
	insgesamt	Männer	Frauen
Cottbus	59 397	26 401	32 996
Cottbus	13 969	6 786	7 183
Bad Liebenwerda	4 969	2 039	2 930
Lübbenau	5 261	2 477	2 784
Finsterwalde	5 439	2 290	3 149
Forst	3 298	1 453	1 845
Guben	3 792	1 631	2 161
Herzberg	2 854	1 150	1 704
Luckau	1 654	669	985
Lübben	2 531	1 149	1 382
Senftenberg	11 545	4 935	6 610
Spremberg	4 085	1 822	2 263
Eberswalde	28 970	13 235	15 735
Eberswalde	7 211	3 379	3 832
Angermünde	3 228	1 420	1 808
Bernau	5 885	2 960	2 925
Prenzlau	4 537	2 074	2 463
Schwedt	5 106	2 125	2 981
Templin	3 003	1 277	1 726
Frankfurt	38 289	17 417	20 872
Frankfurt	7 554	3 584	3 970
Bad Freienwalde	3 611	1 683	1 928
Beeskow	2 553	1 026	1 527
Eisenhüttenstadt	6 145	2 590	3 555
Fürstenwalde	7 192	3 279	3 913
Seelow	3 756	1 659	2 097
Strausberg	7 478	3 596	3 882
Neuruppin	45 061	20 282	24 779
Neuruppin	5 014	2 362	2 652
Gransee	3 928	1 667	2 261
Kyritz	2 632	1 174	1 458
Nauen	5 234	2 571	2 663
Oranienburg	10 354	4 996	5 358
Perleberg	6 674	2 894	3 780
Pritzwalk	2 626	1 118	1 508
Rathenow	6 261	2 557	3 704
Wittstock	2 338	943	1 395
Potsdam	46 371	21 816	24 555
Potsdam	14 053	7 125	6 928
Belzig	2 974	1 377	1 597
Brandenburg	11 506	5 181	6 325
Königs Wusterhausen	6 351	3 095	3 256
Luckenwalde	6 631	2 867	3 764
Zossen	4 856	2 171	2 685
Land Brandenburg	218 088	99 151	118 937

## 3. Arbeitslosenquote im Juni 1999 nach Arbeitsamtsbereichen

Arbeitsamtsbezirk Arbeitsamtsbereich	Arbeitslosenquote bezogen auf			
	alle zivilen Erwerbspersonen	abhängige zivile Erwerbspersonen		
		insgesamt	Männer	Frauen
Cottbus	19,4	20,8	17,8	24,0
Cottbus	16,6	17,8	17,1	18,6
Bad Liebenwerda	20,3	22,0	16,9	27,7
Lübbenau	21,4	22,7	20,6	25,1
Finsterwalde	22,1	23,8	19,2	28,9
Forst	19,9	21,3	17,9	25,0
Guben	21,0	22,5	18,9	26,2
Herzberg	16,5	18,0	13,7	22,7
Lučkau	15,6	16,9	13,1	21,1
Lübben	15,0	16,3	14,3	18,6
Senftenberg	23,3	24,6	20,1	29,6
Spremberg	21,3	22,9	19,4	26,8
Eberswalde	18,1	19,5	17,3	21,8
Eberswalde	19,1	20,6	18,9	22,3
Angermünde	19,3	20,9	17,5	24,7
Bernau	13,3	14,4	14,3	14,5
Prenzlau	20,5	22,1	19,2	25,4
Schwedt	22,1	23,2	18,8	27,7
Templin	19,0	20,6	16,8	24,8
Frankfurt	16,8	18,1	16,1	20,3
Frankfurt	18,8	20,0	19,1	21,0
Bad Freienwalde	21,1	23,0	20,4	25,9
Beeskow	15,2	16,8	12,9	21,1
Eisenhüttenstadt	18,2	19,3	15,6	23,3
Fürstenwalde	15,4	16,6	14,8	18,4
Seelow	20,0	21,8	18,3	25,7
Strausberg	13,7	14,8	14,1	15,7
Neuruppin	16,8	18,2	15,9	20,7
Neuruppin	15,6	17,1	15,7	18,5
Gransee	19,2	21,0	17,1	25,4
Kyritz	19,3	21,2	18,1	24,5
Nauen	12,7	13,7	13,0	14,5
Oranienburg	14,3	15,4	14,6	16,3
Perleberg	19,5	21,2	17,6	25,0
Pritzwalk	18,5	20,2	16,4	24,4
Rathenow	22,1	23,9	19,2	28,9
Wittstock	19,2	21,0	16,5	25,7
Potsdam	13,7	14,9	13,7	16,0
Potsdam	10,9	11,9	12,0	11,7
Belzig	14,0	15,4	13,7	17,2
Brandenburg	19,4	20,7	18,1	23,4
Königs Wusterhausen	12,9	14,1	13,5	14,8
Luckenwalde	18,2	19,8	16,4	23,4
Zossen	11,2	12,1	10,5	13,8
Land Brandenburg	16,8	18,1	16,0	20,3

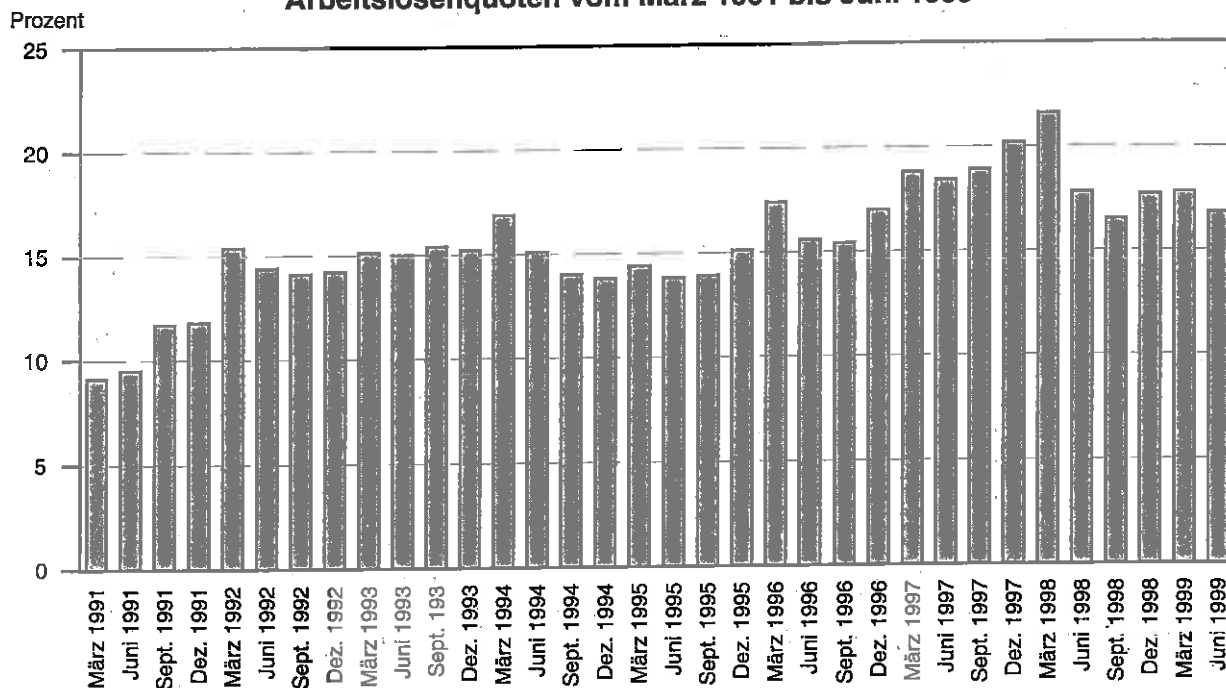


#### 4. Arbeitslose und Arbeitslosenquote im Juni 1995 bis 1999

Merkmal	Juni				
	1995	1996	1997	1998	1999
Arbeitslose insgesamt	159 417	179 252	213 275	209 558	218 088
davon Männer	56 724	72 638	89 609	95 365	99 151
Frauen	102 693	106 614	123 666	114 193	118 937
und zwar					
Männer 55 Jahre und älter	9 447	15 726	18 617	20 625	23 700
Frauen 55 Jahre und älter	17 034	21 771	25 845	26 876	27 627
Jugendliche unter 20 Jahren	2 782	3 823	5 051	4 354	3 888
Arbeiter	100 017	114 556	134 009	135 066	139 033
Schwerbehinderte	3 202	3 882	5 118	5 256	6 001
Teilzeitarbeitsuchende	4 992	5 125	5 323	5 249	5 541
Ausländer	1 430	1 603	2 056	2 322	2 808
Langzeitarbeitslose	-	-	-	73 890	68 594
Arbeitslose insgesamt	159 417	179 252	213 275	209 558	218 088
Cottbus	39 852	49 017	58 542	58 198	59 397
Eberswalde	23 658	25 916	30 758	29 615	28 970
Frankfurt	28 019	30 914	36 476	34 082	38 289
Neuruppin	34 984	38 083	46 388	44 974	45 061
Potsdam	32 904	35 322	41 111	42 689	46 371
Arbeitslose Frauen	102 693	106 614	123 666	114 193	118 937
Cottbus	26 992	29 485	33 907	31 741	32 996
Eberswalde	14 632	15 124	17 789	16 175	15 735
Frankfurt	17 940	18 455	21 120	18 754	20 872
Neuruppin	22 489	22 656	27 343	24 638	24 779
Potsdam	20 640	20 894	23 507	22 885	24 555
Arbeitslosenquote					
alle zivilen Erwerbspersonen	13,0	14,6	17,2	16,6	16,8
abhängige zivile Erwerbspersonen					
insgesamt	13,8	15,6	18,4	17,8	18,1
Männer	9,6	12,2	14,9	15,6	16,0
Frauen	18,3	19,2	22,2	20,1	20,3
Jugendliche unter 20 Jahren	6,6	9,2	10,8	8,9	7,9
Ausländer			25,6	29,5	33,4

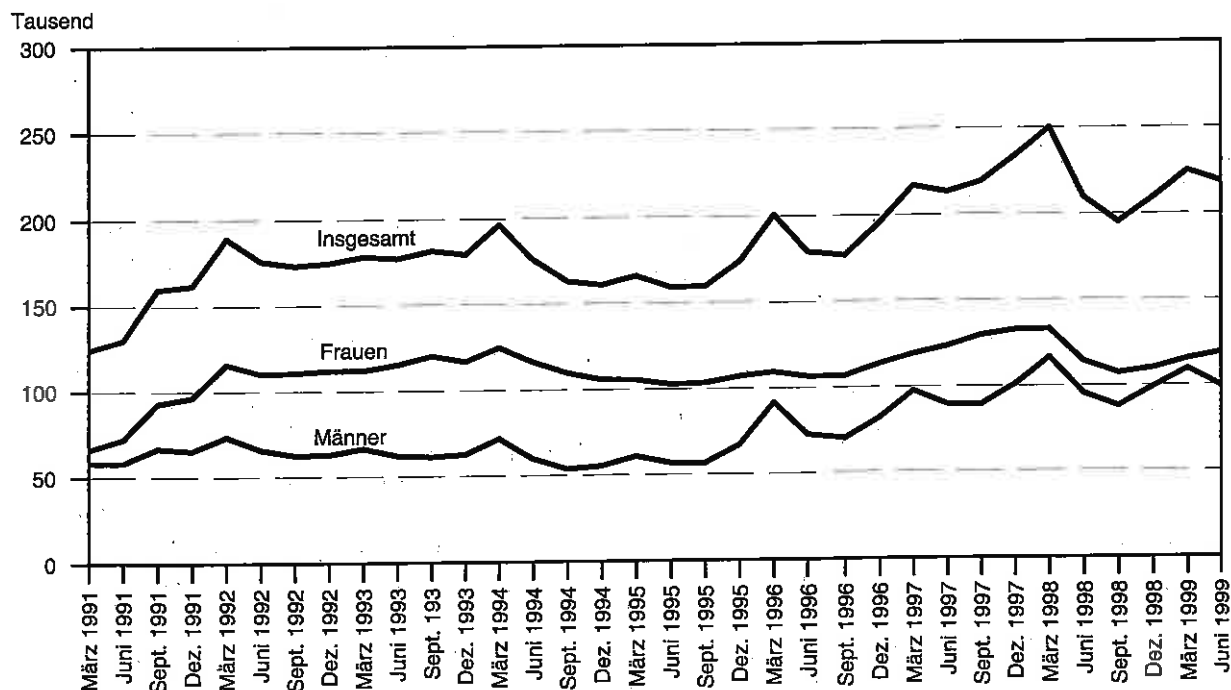
## 5. Arbeitslosenquote und Arbeitslose im Land Brandenburg 1991 bis 1999

### Arbeitslosenquoten vom März 1991 bis Juni 1999



LDS Brandenburg 364/99

### Arbeitslosenzahlen vom März 1991 bis Juni 1999



LDS Brandenburg 365/99

## 6. Arbeitslose im Juni 1995 bis 1999 nach Arbeitsamtsbereichen

Arbeitsamtsbezirk Arbeitsamtsbereich	Juni				
	1995	1996	1997	1998	1999
Cottbus	39 852	49 017	58 542	58 198	59 397
Cottbus	9 104	11 078	13 487	14 021	13 969
Bad Liebenwerda	3 367	4 147	5 120	4 750	4 969
Lübbenau	2 999	4 280	5 066	5 078	5 261
Finsterwalde	4 042	4 565	5 637	5 130	5 439
Forst	2 535	2 914	3 237	3 352	3 298
Guben	3 366	3 408	3 981	3 822	3 792
Herzberg	1 944	2 291	2 711	2 752	2 854
Luckau	1 019	1 303	1 529	1 685	1 654
Lübben	1 680	2 139	2 581	2 489	2 531
Senftenberg	7 888	9 963	11 486	11 319	11 545
Spremberg	1 908	2 929	3 707	3 800	4 085
Eberswalde	23 658	25 916	30 758	29 615	28 970
Eberswalde	6 274	6 412	7 943	7 603	7 211
Angermünde	2 473	2 894	3 495	3 134	3 228
Bernau	3 731	4 051	5 507	6 117	5 885
Prenzlau	3 967	4 695	5 036	4 426	4 537
Schwedt	4 807	5 051	5 447	5 364	5 106
Templin	2 406	2 813	3 330	2 971	3 003
Frankfurt	28 019	30 914	36 476	34 082	38 289
Frankfurt	5 921	6 002	7 217	6 670	7 554
Bad Freienwalde	2 531	2 608	3 113	2 756	3 611
Beeskow	1 869	2 101	2 475	2 111	2 553
Eisenhüttenstadt	4 682	5 314	6 214	5 391	6 145
Fürstenwalde	4 986	5 932	6 846	6 953	7 192
Seelow	2 907	3 001	3 773	3 459	3 756
Strausberg	5 123	5 956	6 838	6 742	7 478
Neuruppin	34 984	38 083	46 388	44 974	45 061
Neuruppin	4 122	4 412	5 527	5 197	5 014
Gransee	3 196	3 753	4 308	4 072	3 928
Kyritz	1 642	1 799	2 534	2 516	2 632
Nauen	3 244	4 010	4 856	5 000	5 234
Oranienburg	7 503	8 716	9 943	10 270	10 354
Perleberg	6 172	5 762	6 993	6 981	6 674
Pritzwalk	1 995	2 180	3 064	2 304	2 626
Rathenow	5 408	5 504	6 613	6 467	6 261
Wittstock	1 702	1 947	2 550	2 167	2 338
Potsdam	32 904	35 322	41 111	42 689	46 371
Potsdam	9 612	10 245	12 490	13 437	14 053
Belzig	1 940	2 233	2 475	2 777	2 974
Brandenburg	8 629	9 851	10 501	10 311	11 506
Jüterbog	2 268	#	#	#	#
Königs Wusterhausen	3 976	4 004	4 926	5 518	6 351
Luckenwalde	2 606	5 393	6 137	6 327	6 631
Zossen	3 873	3 596	4 582	4 319	4 856
Land Brandenburg	159 417	179 252	213 275	209 558	218 088

## 7. Arbeitslose Männer im Juni 1995 bis 1999 nach Arbeitsamtsbereichen

Arbeitsamtsbezirk Arbeitsamtsbereich	Juni				
	1995	1996	1997	1998	1999
Cottbus	12 860	19 532	24 635	26 457	26 401
Cottbus	3 564	4 911	6 143	6 804	6 786
Bad Liebenwerda	933	1 531	2 075	2 045	2 039
Lübbenau	929	1 850	2 334	2 434	2 477
Finstervalde	1 138	1 593	2 196	2 120	2 290
Forst	802	1 122	1 336	1 519	1 453
Guben	1 049	1 291	1 612	1 628	1 631
Herzberg	558	814	1 007	1 234	1 150
Luckau	293	472	577	700	669
Lübben	586	866	1 087	1 184	1 149
Senftenberg	2 400	3 932	4 702	5 004	4 935
Spremberg	608	1 150	1 566	1 785	1 822
Eberswalde	9 026	10 792	12 969	13 440	13 235
Eberswalde	2 486	2 690	3 552	3 536	3 379
Angermünde	898	1 160	1 464	1 311	1 420
Bernau	1 509	1 831	2 543	3 055	2 960
Prenzlau	1 629	2 093	2 106	1 981	2 074
Schwedt	1 588	1 851	2 020	2 176	2 125
Templin	916	1 167	1 284	1 381	1 277
Frankfurt	10 079	12 459	15 356	15 328	17 417
Frankfurt	2 262	2 451	3 099	2 941	3 584
Bad Freienwalde	921	1 065	1 372	1 278	1 683
Beeskow	622	783	975	925	1 026
Eisenhüttenstadt	1 444	1 997	2 413	2 149	2 590
Fürstenwalde	1 730	2 326	2 914	3 249	3 279
Seelow	1 139	1 294	1 590	1 513	1 659
Strausberg	1 961	2 543	2 993	3 273	3 596
Neuruppin	12 495	15 427	19 045	20 336	20 282
Neuruppin	1 501	1 825	2 189	2 401	2 362
Gransee	1 078	1 436	1 647	1 736	1 667
Kyritz	596	712	1 040	1 213	1 174
Nauen	1 178	1 806	2 157	2 436	2 571
Oranienburg	2 848	3 688	4 320	4 873	4 996
Perleberg	2 183	2 260	2 876	3 103	2 894
Pritzwalk	729	894	1 284	1 056	1 118
Rathenow	1 839	2 078	2 574	2 602	2 557
Wittstock	543	728	958	916	943
Potsdam	12 264	14 428	17 604	19 804	21 816
Potsdam	3 934	4 697	5 778	6 674	7 125
Belzig	673	806	937	1 217	1 377
Brandenburg	2 933	3 859	4 267	4 593	5 181
Jüterbog	753	#	#	#	#
Königs Wusterhausen	1 614	1 577	2 191	2 561	3 095
Luckenwalde	819	2 012	2 469	2 770	2 867
Zossen	1 538	1 477	1 962	1 989	2 171
Land Brandenburg	56 724	72 638	89 609	95 365	99 151

# 8. Arbeitslose Frauen im Juni 1995 bis 1999 nach Arbeitsamtsbereichen

Arbeitsamtsbezirk Arbeitsamtsbereich	Juni				
	1995	1996	1997	1998	1999
Cottbus	26 992	29 485	33 907	31 741	32 996
Cottbus	5 540	6 167	7 344	7 217	7 183
Bad Liebenwerda	2 434	2 616	3 045	2 705	2 930
Lübbenau	2 070	2 430	2 732	2 644	2 784
Finsterwalde	2 904	2 972	3 441	3 010	3 149
Forst	1 733	1 792	1 901	1 833	1 845
Guben	2 317	2 117	2 369	2 194	2 161
Herzberg	1 386	1 477	1 704	1 518	1 704
Luckau	726	831	952	985	985
Lübben	1 094	1 273	1 494	1 305	1 382
Senftenberg	5 488	6 031	6 784	6 315	6 610
Spremberg	1 300	1 779	2 141	2 015	2 263
Eberswalde	14 632	15 124	17 789	16 175	15 735
Eberswalde	3 788	3 722	4 391	4 067	3 832
Angermünde	1 575	1 734	2 031	1 823	1 808
Bernau	2 222	2 220	2 964	3 062	2 925
Prenzlau	2 338	2 602	2 930	2 445	2 463
Schwedt	3 219	3 200	3 427	3 188	2 981
Templin	1 490	1 646	2 046	1 590	1 726
Frankfurt	17 940	18 455	21 120	18 754	20 872
Frankfurt	3 659	3 551	4 118	3 729	3 970
Bad Freienwalde	1 610	1 543	1 741	1 478	1 928
Beeskow	1 247	1 318	1 500	1 186	1 527
Eisenhüttenstadt	3 238	3 317	3 801	3 242	3 555
Fürstenwalde	3 256	3 606	3 932	3 704	3 913
Seelow	1 768	1 707	2 183	1 946	2 097
Strausberg	3 162	3 413	3 845	3 469	3 882
Neuruppin	22 489	22 656	27 343	24 638	24 779
Neuruppin	2 621	2 587	3 338	2 796	2 652
Gransee	2 118	2 317	2 661	2 336	2 261
Kyritz	1 046	1 087	1 494	1 303	1 458
Nauen	2 066	2 204	2 699	2 564	2 663
Oranienburg	4 655	5 028	5 623	5 397	5 358
Perleberg	3 989	3 502	4 117	3 878	3 780
Pritzwalk	1 266	1 286	1 780	1 248	1 508
Rathenow	3 569	3 426	4 039	3 865	3 704
Wittstock	1 159	1 219	1 592	1 251	1 395
Potsdam	20 640	20 894	23 507	22 885	24 555
Potsdam	5 678	5 548	6 712	6 763	6 928
Belzig	1 267	1 427	1 538	1 560	1 597
Brandenburg	5 696	5 992	6 234	5 718	6 325
Jüterbog	1 515	#	#	#	#
Königs Wusterhausen	2 362	2 427	2 735	2 957	3 256
Luckenwalde	1 787	3 381	3 668	3 557	3 764
Zossen	2 335	2 119	2 620	2 330	2 685
Land Brandenburg	102 693	106 614	123 666	114 193	118 937

# 9. Arbeitslosenquote der abhängigen zivilen Erwerbspersonen im Juni 1997 bis 1999 nach Arbeitsamtsbereichen

Arbeitsamtsbezirk Arbeitsamtsbereich	Juni		
	1997	1998	1999
Cottbus	20,6	20,4	20,8
Cottbus	17,3	18,0	17,8
Bad Liebenwerda	22,8	20,9	22,0
Lübbenau	21,4	21,7	22,7
Finsterwalde	25,0	22,2	23,8
Forst	21,0	21,6	21,3
Guben	23,1	22,0	22,5
Herzberg	17,4	17,8	18,0
Luckau	16,2	17,6	16,9
Lübben	17,1	16,4	16,3
Senftenberg	24,5	24,1	24,6
Spremberg	20,8	21,2	22,9
Eberswalde	21,7	20,4	19,5
Eberswalde	22,9	21,5	20,6
Angermünde	24,3	21,1	20,9
Bernau	16,0	16,3	14,4
Prenzlau	24,9	21,8	22,1
Schwedt	23,3	23,6	23,2
Templin	23,2	20,6	20,6
Frankfurt	18,0	16,5	18,1
Frankfurt	18,6	17,3	20,0
Bad Freienwalde	21,1	18,5	23,0
Beeskow	17,0	14,2	16,8
Eisenhüttenstadt	20,0	17,1	19,3
Fürstenwalde	16,8	16,6	16,6
Seelow	23,2	20,8	21,8
Strausberg	14,8	13,9	14,8
Neuruppin	19,8	18,7	18,2
Neuruppin	19,4	18,0	17,1
Gransee	23,8	22,1	21,0
Kyritz	21,3	20,5	21,2
Nauen	14,2	13,9	13,7
Oranienburg	16,3	16,2	15,4
Perleberg	22,1	22,2	21,2
Pritzwalk	24,3	17,9	20,2
Rathenow	25,4	24,8	23,9
Wittstock	23,8	19,7	21,0
Potsdam	13,9	14,1	14,9
Potsdam	11,1	11,7	11,9
Belzig	13,4	14,8	15,4
Brandenburg	19,1	18,8	20,7
Königs Wusterhausen	12,1	12,9	14,1
Luckenwalde	18,8	19,1	19,8
Zossen	12,8	11,4	12,1
Land Brandenburg	18,4	17,8	18,1

## 10. Arbeitslose im Juni 1999 nach Berufsgruppen

Berufsgruppen	Arbeitslose		
	insgesamt	Männer	Frauen
Pflanzenbauer, Tierzüchter, Fischereiberufe	14 759	5 677	9 082
Forst- und Jagdberufe	1 019	670	349
Bergleute, Mineralgewinner	288	219	69
Steinbearbeiter, Baustoffhersteller	301	240	61
Keramik, Glasmacher	494	159	335
Chemiearbeiter, Kunststoffverarbeiter	1 397	591	806
Papierhersteller, -verarbeiter	225	65	160
Drucker	349	110	239
Holzaufbereiter, Holzwarenfertiger	830	356	474
Metallerzeuger, -bearbeiter	2 755	2 018	737
Schlosser, Mechaniker und zug. Berufe	14 040	13 053	987
Elektriker	4 861	4 205	656
Montierer und Metallberufe a.n.g.	1 691	489	1 202
Textil- und Bekleidungsberufe	2 658	103	2 555
Lederherst., Leder- und Fellverarbeiter	557	103	454
Ernährungsberufe	10 341	1 903	8 438
Bauberufe	18 121	17 986	135
Bau-, Raumausstatter, Polsterer	3 324	2 946	378
Tischler, Modellbauer	2 552	2 134	418
Maler, Lackierer und verwandte Berufe	3 248	2 511	737
Warenprüfer, Versandfertigmacher	3 279	854	2 425
Hilfsarbeiter ohne nähere Tätigkeitsangabe	413	228	185
Maschinenisten und zugehörige Berufe	4 622	3 774	848
Ingenieure, Chemiker, Mathematiker	6 045	4 445	1 600
Techniker	2 050	1 645	405
Technische Sonderfachkräfte	2 082	190	1 892
Warenkaufleute	20 428	2 991	17 437
Dienstleistungskaufleute und zugehörige	2 660	624	2 036
Verkehrsberufe	10 125	7 003	3 122
Lagerverw., Lager- und Transportarbeiter	8 209	5 543	2 666
Org., Verw.- und Büroberufe	32 419	4 430	27 989
Ordnungs- und Sicherheitsberufe	7 441	5 859	1 582
Publizisten, Dolmetscher, Bibliothekare	455	120	335
Künstler und zugeordnete Berufe	1 100	530	570
Gesundheitsberufe	3 399	376	3 023
Soz., Erz., geistige, naturw. Berufe	7 864	1 417	6 447
Körperpfleger	741	21	720
Gästebetreuer	3 611	751	2 860
Hauswirtschaftliche Berufe	2 520	49	2 471
Reinigungsberufe	12 227	1 200	11 027
Arbeitskräfte mit noch nicht bestimmten Beruf	2 588	1 563	1 025
Insgesamt	218 088	99 151	118 937

# 11. Kurzarbeiter\*) im II. Quartal 1999

Merkmal	1999			Veränderung Juni 99 gegenüber Juni 98	
	April	Mai	Juni	absolut	in Prozent
Kurzarbeiter insgesamt	6 169	4 781	4 388	- 1 844	- 29,6
davon					
Männer	4 954	3 823	3 485	- 1 501	- 30,1
Frauen	1 215	958	903	- 343	- 27,5
Kurzarbeiter mit einem Arbeitsausfall von					
10 bis 25 %	1 576	1 349	1 256	- 669	- 34,8
über 25 bis 50 %	1 933	1 519	1 197	- 612	- 33,8
über 50 bis 75 %	1 336	932	795	- 222	- 21,8
über 75 bis 100 %	1 324	981	1 140	- 341	- 23,0
Kurzarbeiter nach Arbeitsamtsbezirken					
Insgesamt	6 169	4 781	4 388	- 1 844	- 29,6
Cottbus	1 077	819	735	- 953	- 56,5
Eberswalde	1 637	1 546	1 315	- 144	- 9,9
Frankfurt	1 073	934	909	- 50	- 5,2
Neuruppin	1 369	756	944	- 68	- 6,7
Potsdam	1 013	726	485	- 629	- 56,5
davon					
Männer	4 954	3 823	3 485	- 1 501	- 30,1
Cottbus	847	598	527	- 869	- 62,2
Eberswalde	1 278	1 228	1 077	- 18	- 1,6
Frankfurt	898	780	722	- 53	- 6,8
Neuruppin	1 063	622	761	- 111	- 12,7
Potsdam	868	595	398	- 450	- 53,1
Frauen	1 215	958	903	- 343	- 27,5
Cottbus	230	221	208	- 84	- 28,8
Eberswalde	359	318	238	- 126	- 34,6
Frankfurt	175	154	187	+ 3	+ 1,6
Neuruppin	306	134	183	+ 43	+ 30,7
Potsdam	145	131	87	- 179	- 67,3
Kurzarbeitende Betriebe	536	449	416	- 83	- 16,6

\*) Personen, die im Abrechnungszeitraum, in den der 15. des Monats fiel, Anspruch auf Kurzarbeitergeld hatten



## 12. Kurzarbeiter\*) im Juni 1995 bis 1999

Merkmal	Juni				
	1995	1996	1997	1998	1999
Kurzarbeiter insgesamt	16 411	8 774	7 005	6 232	4 388
davon					
Männer	11 817	6 523	5 101	4 986	3 485
Frauen	4 594	2 251	1 904	1 246	903
Kurzarbeiter mit einem Arbeitsausfall von					
10 bis 25 %	4 643	3 058	1 740	1 925	1 256
über 25 bis 50 %	3 041	2 189	1 863	1 809	1 197
über 50 bis 75 %	1 529	968	1 066	1 017	795
über 75 bis 100 %	7 198	2 559	2 336	1 481	1 140
Kurzarbeiter nach Arbeitsamtsbezirken					
Insgesamt	16 411	8 774	7 005	6 232	4 388
Cottbus	7 294	2 695	2 125	1 688	735
Eberswalde	1 598	1 676	1 786	1 459	1 315
Frankfurt	2 254	1 727	1 115	959	909
Neuruppin	2 674	1 219	1 255	1 012	944
Potsdam	2 591	1 457	724	1 114	485
davon					
Männer	11 817	6 523	5 101	4 986	3 485
Cottbus	5 091	1 799	1 446	1 396	527
Eberswalde	1 272	1 456	1 456	1 095	1 077
Frankfurt	1 665	1 284	873	775	722
Neuruppin	1 956	909	805	872	761
Potsdam	1 833	1 075	521	848	398
Frauen	4 594	2 251	1 904	1 246	903
Cottbus	2 203	896	679	292	208
Eberswalde	326	220	330	364	238
Frankfurt	589	443	242	184	187
Neuruppin	718	310	450	140	183
Potsdam	758	382	203	266	87
Kurzarbeitende Betriebe	679	492	448	499	416

\*) Personen, die im Abrechnungszeitraum, in den der 15. des Monats fiel, Anspruch auf Kurzarbeitergeld hatten

### 13. Wichtige Eckdaten zum Arbeitsmarkt im II. Quartal 1999

Merkmal	1999			Veränderung Juni 99 gegenüber Juni 98	
	April	Mai	Juni	absolut	in Prozent
Arbeit Suchende insgesamt	306 222	297 660	295 778	- 2 951	1,0
darunter					
nicht arbeitslose Arbeit Suchende	84 696	79 672	77 690	- 11 481	12,9
Offene Stellen					
Zugang im Monat	17 022	11 740	12 091	- 7 638	38,7
Zugang seit Jahresbeginn	58 107	69 847	81 938	- 7 630	8,5
Bestand am Monatsende	11 429	9 824	8 127	- 6 148	43,1
Arbeitsvermittlungen					
im Laufe des Monats	15 829	11 872	11 999	- 4 974	29,3
seit Jahresbeginn	48 666	60 538	72 537	- 1 367	1,8
Berufliche Weiterbildung					
Teilnehmer am Ende des Monats	24 661	23 334	22 403	- 6 097	21,4
Beschäftigte in ABM insgesamt	27 725	24 187	20 459	+ 385	1,9
Beschäftigte in Strukturanpassungsmaßnahmen (SAM) insgesamt	34 131	33 459	32 979	+ 2 219	7,2

# 14. Wichtige Eckdaten zum Arbeitsmarkt im Juni 1999 nach Arbeitsamtsbezirken

Merkmal	Land insgesamt	Cottbus	Eberswalde	Frankfurt	Neuruppin	Potsdam
Arbeit Suchende insgesamt	295 778	78 262	41 215	49 768	65 088	61 445
darunter						
nicht arbeitslose Arbeit Suchende	77 690	18 865	12 245	11 479	20 027	15 074
Offene Stellen						
Zugang im Monat	12 091	2 820	1 351	1 802	2 419	3 699
Zugang seit Jahresbeginn	81 938	18 921	10 010	13 089	15 920	23 998
Bestand am Monatsende	8 127	1 819	1 017	1 285	1 662	2 344
Arbeitsvermittlungen						
im Laufe des Monats	11 999	2 756	1 369	1 659	1 895	4 320
seit Jahresbeginn	72 537	17 074	8 892	11 845	13 074	21 652
Berufliche Weiterbildung						
Teilnehmer am Ende des Monats	22 403	6 872	3 240	3 249	4 896	4 146
Beschäftigte in ABM insgesamt	20 459	5 499	4 493	2 545	5 098	2 824
Beschäftigte in Strukturanpassungsmaßnahmen (SAM) insgesamt	32 979	7 164	5 290	6 845	7 524	6 156

# 15. Arbeitslose im Juni 1999 nach Verwaltungsbezirken

Verwaltungsbezirke	Arbeitslose				Arbeitslosenquote der abhängigen zivilen Erwerbspersonen
	insgesamt	Männer	Frauen	Ausländer	
Kreisfreie Städte					
Brandenburg an der Havel <sup>1)</sup>	8 572	3 809	4 763	45	22,3
Cottbus <sup>2)</sup>	10 540	5 045	5 495	90	18,4
Frankfurt (Oder)	7 554	3 584	3 970	177	20,0
Potsdam <sup>1)</sup>	7 506	3 897	3 609	85	11,8
Landkreise					
Barnim	13 096	6 339	6 757	206	17,2
Dahme-Spreewald	10 536	4 913	5 623	120	15,0
Elbe-Elster	13 262	5 479	7 783	97	21,6
Havelland	11 495	5 128	6 367	167	17,9
Märkisch-Oderland	14 845	6 938	7 907	130	17,8
Oberhavel	14 282	6 663	7 619	161	16,7
Oberspreewald-Lausitz	16 806	7 412	9 394	160	24,0
Oder-Spree	15 890	6 895	8 995	188	17,6
Ostprignitz-Ruppin	9 984	4 479	5 505	87	18,8
Potsdam-Mittelmark	12 455	5 977	6 478	584	13,6
Prignitz	9 300	4 012	5 288	44	20,9
Spree-Neiße	14 604	6 647	7 957	426	20,5
Teltow-Fläming	11 487	5 038	6 449	138	15,6
Uckermark	15 874	6 896	8 978	123	21,9
Land Brandenburg	218 088	99 151	118 937	2 808	18,1

1) Ausländer in den Angaben des Landkreises Potsdam-Mittelmark enthalten

2) Ausländer in den Angaben des Landkreises Spree-Neiße enthalten

# Noch: 15. Arbeitslose im Juni 1999 nach Verwaltungsbezirken

Verwaltungsbezirke	Arbeitslose					
	unter 25 Jahre		über 55 Jahre		teilzeitarbeit- suchend	schwer- behindert
	Männer	Frauen	Männer	Frauen		
Kreisfreie Städte						
Brandenburg an der Havel <sup>1)</sup>						
Cottbus <sup>2)</sup>						
Frankfurt (Oder)	466	356	710	805	115	267
Potsdam <sup>1)</sup>						
Landkreise						
Barnim	773	514	1 462	1 605	316	509
Dahme-Spreewald	593	374	1 236	1 380	395	334
Elbe-Elster	619	434	1 458	1 783	430	380
Havelland	608	458	1 186	1 428	340	251
Märkisch-Oderland	936	636	1 278	1 613	353	417
Oberhavel	739	554	1 491	1 819	527	361
Oberspreewald-Lausitz	738	548	2 089	2 409	370	516
Oder-Spree	838	626	1 582	1 940	306	602
Ostprignitz-Ruppin	478	338	924	1 077	225	133
Potsdam-Mittelmark	1 722	1 180	3 510	3 982	820	617
Prignitz	440	335	891	1 073	185	150
Spree-Neiße	1 424	941	3 038	3 214	541	776
Teltow-Fläming	578	441	1 155	1 490	417	272
Uckermark	660	500	1 690	2 009	201	416
Land Brandenburg	11 612	8 235	23 700	27 627	5 541	6 001

1) Angaben im Landkreis Potsdam-Mittelmark enthalten

2) Angaben im Landkreis Spree-Neiße enthalten

# **16. Bestand an offenen Stellen und Arbeitsvermittlungen im Juni 1999 nach Verwaltungsbezirken**

Verwaltungsbezirke	Bestand an offenen Stellen	Arbeitsvermittlungen
<b>Kreisfreie Städte</b>		
Brandenburg an der Havel <sup>1)</sup>		
Cottbus <sup>2)</sup>		
Frankfurt (Oder)	267	368
Potsdam <sup>1)</sup>		
<b>Landkreise</b>		
Barnim	557	552
Dahme-Spreewald	539	594
Elbe-Elster	280	522
Havelland	345	338
Märkisch-Oderland	536	609
Oberhavel	369	540
Oberspreewald-Lausitz	643	764
Oder-Spree	482	682
Ostprignitz-Ruppin	529	531
Potsdam-Mittelmark	1 548	3 289
Prignitz	419	486
Spree-Neiße	705	1 274
Teltow-Fläming	448	633
Uckermark	460	817
<b>Land Brandenburg</b>	<b>8 127</b>	<b>11 999</b>

1) Angaben im Landkreis Potsdam-Mittelmark enthalten

2) Angaben im Landkreis Spree-Neiße enthalten

## 17. Arbeitslose im Juni 1999 nach Bundesländern

Bundesland	Arbeitslose	Arbeitslosenquote bezogen auf		
		alle zivilen Erwerbspersonen	abhängige zivile Erwerbspersonen	
			Berichtsmonat	Vorjahresmonat
Baden-Württemberg	311 278	6,2	7,0	7,5
Bayern	346 786	5,8	6,7	7,3
Berlin	262 178	15,6	17,4	17,5
Brandenburg	218 088	16,8	18,1	17,8
Bremen	42 885	14,0	15,4	16,2
Hamburg	82 281	10,1	11,5	12,4
Hessen	233 266	8,1	9,1	9,6
Mecklenburg-Vorpommern	153 596	17,1	18,2	19,2
Niedersachsen	353 636	9,7	10,8	11,6
Nordrhein-Westfalen	829 238	10,1	11,2	11,5
Rheinland-Pfalz	142 749	7,8	8,7	9,1
Saarland	49 182	10,5	11,6	12,2
Sachsen	358 433	16,1	17,5	17,8
Sachsen-Anhalt	263 924	19,7	21,0	20,6
Schleswig-Holstein	113 468	8,7	9,8	10,4
Thüringen	177 122	14,3	15,4	17,0
Bundesrepublik Deutschland	3 938 110	10,1	11,2	11,7
Bundesgebiet Ost	1 284 765	16,8	18,1	18,4
Bundesgebiet West	2 653 345	8,4	9,5	10,0

# Veröffentlichungen des Landesamtes für Datenverarbeitung und Statistik Brandenburg im Juli 1999

Kennziffer	Titel	Preis
A I 1 - m 02/99	Bevölkerungsstand im Land Brandenburg Februar 1999	2,50 DM
A I 3 - j/98	Bevölkerungsentwicklung der Kreise nach Alter und Geschlecht im Land Brandenburg 31.12.1998	9,00 DM
A II 1 - m 03/99	Eheschließungen, Geborene und Gestorbene im Land Brandenburg März 1999 - Vorläufige Ergebnisse	2,50 DM
A III 1 - m 01/99	Wanderungen im Land Brandenburg Januar 1999 - Vorläufige Ergebnisse	2,50 DM
A III 1 - m 02/99	Wanderungen im Land Brandenburg Februar 1999 - Vorläufige Ergebnisse	2,50 DM
A VI 7 - m 05/99	Arbeitsmarkt im Land Brandenburg Mai 1999	5,00 DM
C I 1 - j/99	Bodennutzung im Land Brandenburg 1999 - Anbau auf dem Ackerland - Vorläufiges Ergebnis	3,50 DM
C II 1 - m 06/99	Ernteberichterstattung über Feldfrüchte und Grünland im Land Brandenburg Juni 1999	3,50 DM
C II 2 - m 06/99	Ernteberichterstattung über Gemüse und Erbsen im Land Brandenburg Juni 1999	3,50 DM
C II 3 - m 06/99	Ernteberichterstattung über Obst im Land Brandenburg 1999	3,50 DM
C III 2 - m 05/99	Schlachtungen und Fleischerzeugung Land Brandenburg Mai 1999	3,50 DM
C III 3 - m 03/99	Milcherzeugung und Milchverwendung im Land Brandenburg März 1999	3,00 DM
C III 3 - m 04/99	Milcherzeugung und Milchverwendung im Land Brandenburg April 1999	3,00 DM
E I 1/3 - m 05/99	Verarbeitendes Gewerbe sowie Bergbau und Gewinnung von Steinen und Erden Land Brandenburg	7,00 DM
E I 2 - m 05/99	- Betriebsergebnisse und Auftragseingangsindex Mai 1999	3,50 DM
E II 1 - m 05/99	- Produktionsindex Mai 1999	4,50 DM
F II 1/2 - m 05/99	Vorbereitende Baustellenarbeiten, Hoch- und Tiefbau (Bauhauptgewerbe) im Land Brandenburg Mai 1999	5,00 DM
G I 1 - m 05/99	Baugenehmigungen und Baufertigstellungen im Land Brandenburg Mai 1999	3,50 DM
G III 1/3 - m 03/99	Entwicklung von Umsatz und Beschäftigung im Einzelhandel im Land Brandenburg Messzahlen Mai 1999	5,50 DM
G IV 1 - m 04/99	Vorläufige Ergebnisse	5,50 DM
G IV 3 - m 05/99	Aus- und Einfuhr im Land Brandenburg März 1999 - Vorläufiges Ergebnis	3,50 DM
H I 1 - m 04/99	Gäste und Übernachtungen im Fremdenverkehr im Land Brandenburg April 1999	5,50 DM
H I 1 - m 05/99	Entwicklung von Umsatz und Beschäftigung im Gastgewerbe im Land Brandenburg Messzahlen Mai 1999	3,50 DM
H II 1 - m 04/99	Vorläufige Ergebnisse	5,50 DM
J I 1 - vj 1/99	Straßenverkehrsunfälle im Land Brandenburg	5,50 DM
L III 2 - j/98	- April 1999 - Endgültiges Ergebnis	2,50 DM
L III 2/S2 - j/98	- Mai 1999 - Vorläufige Ergebnisse	5,50 DM
M I 2 - m 06/99	Binnenschiff-Fahrt im Land Brandenburg April 1999	4,50 DM
M I 2 - m 07/99	Insolvenzen im Land Brandenburg 01.01. - 31.03.1999	21,50 DM
M I 4 - vj 2/99	Personal im öffentlichen Dienst im Land Brandenburg am 30.06.1998	11,00 DM
M I 7 - j/98	Regionalisierte Ergebnisse des Personals im öffentlichen Dienst im Land Brandenburg am 30.06.1998	5,50 DM
N I 1 - vj 2/99	nach Dienst- bzw. Arbeitsorten	5,50 DM
N III 1/2 - 4/96	Preisindex für die Lebenshaltung im Land Brandenburg	5,50 DM
P II 1 - j/96	- Juni 1999	5,50 DM
Daten + Analysen	- Juli 1999	4,00 DM
Heft 3/1999	Preisindizes für Bauwerke im Land Brandenburg Mai 1999	4,00 DM
Daten + Analysen	Kaufwerte landwirtschaftlicher Grundstücke im Land Brandenburg 1998	5,50 DM
Heft 4/1999	Verdienste und Arbeitszeiten im Produzierenden Gewerbe, Handel, Kredit- und Versicherungsgewerbe	7,50 DM
Statistischer Beitrag	im Land Brandenburg April 1999	5,00 DM
Heft 12	EG - Arbeitskostenerhebung Land Brandenburg 1996 Teil 2: Betriebsergebnisse für das Produzierende Gewerbe und ausgewählte Dienstleistungssektoren	12,00 DM
daten & fakten	Bruttowertschöpfung zu Marktpreisen der kreisfreien Städte und Kreise des Landes Brandenburg 1991 bis 1996	5,00 DM
Heft 2'99	Regionen im Vergleich	12,00 DM
	Gemeinschaftsweiter Zensus 2001, Auszubildende, Wirtschaftsrechnungen privater Haushalte, ESG 1995	8,00 DM
	Gegenüberstellung der Gemeindegliederungsnummern vom 31.12.1998 mit den Gemeindegliederungsnummern vom 06.12.1993 und 03.10.1990	12,00 DM
	Magazin des Landesamtes für Datenverarbeitung und Statistik Brandenburg	5,00 DM