

Statistische Berichte

Landesbetrieb für
Datenverarbeitung
und Statistik
Land Brandenburg



A VI 7 – m 12 / 00

Arbeitsmarkt im Land Brandenburg

Dezember 2000



Bevölkerung und
Erwerbstätigkeit

Erarbeitet:
Landesbetrieb für Datenverarbeitung und Statistik
Dezernat Mikrozensus, Arbeitsmarkt

Herausgeber:
Landesbetrieb für Datenverarbeitung und Statistik
Dezernat Öffentlichkeitsarbeit
Postfach 60 10 52, 14410 Potsdam

Dortustraße 46, 14467 Potsdam

Telefon: (0331) 39 403 - 405
Fax: (0331) 39 418
Internet: <http://www.brandenburg.de/lds/>
E-Mail: Info@lds.brandenburg.de

Erschienen im Januar 2001

Preis: 5,00 DM

© Landesbetrieb für Datenverarbeitung und Statistik, Potsdam, 2001

Für nichtgewerbliche Zwecke sind Vervielfältigung und unentgeltliche Verbreitung, auch auszugsweise, mit Quellenangabe gestattet. Die Verbreitung, auch auszugsweise, über elektronische Systeme/Datenträger bedarf der vorherigen Zustimmung. Alle übrigen Rechte bleiben vorbehalten.

Inhalt

| | Seite |
|---|-------|
| Vorbemerkungen..... | 5 |
| Ausgewählte Kennziffern des Arbeitsmarktes nach kreisfreien Städten, Landkreisen, Arbeitsamtsbezirken und -bereichen | |
| 1. Arbeitslose und Arbeitslosenquote im IV. Quartal 2000..... | 6 |
| 2. Arbeitslose im Dezember 2000 nach Arbeitsamtsbereichen..... | 7 |
| 3. Arbeitslosenquote im Dezember 2000 nach Arbeitsamtsbereichen..... | 8 |
| 4. Arbeitslose und Arbeitslosenquote im Dezember 1996 bis 2000 | 9 |
| 5. Arbeitslosenquote und Arbeitslose im Land Brandenburg 1991 bis 2000 | 10 |
| 6. Arbeitslose im Dezember 1996 bis 2000 nach Arbeitsamtsbereichen | 11 |
| 7. Arbeitslose Männer im Dezember 1996 bis 2000 nach Arbeitsamtsbereichen..... | 12 |
| 8. Arbeitslose Frauen im Dezember 1996 bis 2000 nach Arbeitsamtsbereichen | 13 |
| 9. Arbeitslosenquote der abhängigen zivilen Erwerbspersonen im Dezember 1996 bis 2000 nach Arbeitsamtsbereichen..... | 14 |
| 10. Arbeitslose im Dezember 2000 nach Berufsgruppen..... | 15 |
| 11. Kurzarbeiter im IV. Quartal 2000 | 16 |
| 12. Kurzarbeiter im Dezember 1996 bis 2000..... | 17 |
| 13. Wichtige Eckdaten zum Arbeitsmarkt im IV. Quartal 2000 | 18 |
| 14. Wichtige Eckdaten zum Arbeitsmarkt im Dezember 2000 nach Arbeitsamtsbezirken | 19 |
| 15. Arbeitslose im Dezember 2000 nach Verwaltungsbezirken | 20 |
| 16. Bestand an offenen Stellen und Arbeitsvermittlungen im Dezember 2000 nach Verwaltungsbezirken..... | 22 |
| 17. Arbeitslose im Dezember 2000 nach Bundesländern | 23 |

Zeichenerklärung (nach DIN 55 301)

- nichts vorhanden (genau null)
- . Zahlenwert unbekannt oder geheim zu halten
- x Tabellenfach gesperrt, weil Aussage nicht sinnvoll

Vorbemerkungen

Die vorliegenden Daten zum Arbeitsmarkt im Land Brandenburg wurden zusammengestellt aus Informationen der Arbeitsämter des Landes Brandenburg sowie aus Veröffentlichungen des Landesarbeitsamtes Berlin-Brandenburg.

Definitionen

Arbeitslose: Arbeitslose sind Arbeit Suchende bis zur Vollendung des 65. Lebensjahres, die vorübergehend nicht oder nur kurzzeitig in einem Beschäftigungsverhältnis stehen, nicht Schüler, Studenten oder Teilnehmer an beruflichen Bildungsmaßnahmen sind, nicht arbeitsunfähig erkrankt sind, nicht Empfänger von Altersruhegeld sind und für eine Arbeitsaufnahme als Arbeitnehmer zur Verfügung stehen.

Arbeitslosenquote: Die Arbeitslosenquoten sind der prozentuale Anteil der Arbeitslosen an allen zivilen Erwerbspersonen bzw. an den abhängig zivilen Erwerbspersonen.

Zu den **zivilen** Erwerbspersonen zählen alle Selbstständigen, mithelfenden Familienangehörige und abhängigen zivilen Erwerbspersonen. Diese Quote entspricht dem internationalen Standard und ist für internationale Vergleiche üblich und erforderlich.

Zu den **abhängig zivilen** Erwerbspersonen zählen die abhängigen Erwerbstätigen zuzüglich der Arbeitslosen. Die abhängig zivilen Erwerbstätigen setzen sich aus den sozialversicherungspflichtig Beschäftigten, den geringfügig Beschäftigten und den Beamten zusammen.

Die Basiszahl für die Berechnung der Arbeitslosenquoten wird jährlich aktualisiert.

Arbeit Suchende: Als Arbeit suchend wird nachgewiesen, wer im Bundesgebiet wohnt und sich beim Arbeitsamt gemeldet hat, um in ein Arbeitsverhältnis von mehr als 7 Kalendertagen als Arbeitnehmer oder in Heimarbeit vermittelt zu werden.

Berufsgruppen: Für die Gliederung nach Berufsgruppen ist die „Klassifizierung der Berufe“ Ausgabe 1988 maßgebend.

Kurzarbeiter: Als Kurzarbeiter gelten beschäftigte Arbeitnehmer, in deren Betrieb wegen eines vorübergehenden Arbeitsausfalls mehr als 10 % der betriebsüblichen Arbeitszeit ausfallen und die Anspruch auf Kurzarbeitergeld haben (§ 63 ff Arbeitsförderungsgesetz [AFG]).

Langzeitarbeitslose: Langzeitarbeitslose sind Arbeitslose, die ein Jahr und länger arbeitslos sind.

offene Stellen: Als offene Stellen gelten die dem Arbeitsamt zur Verfügung gemeldeten Arbeitsplätze für namentlich nicht genannte Arbeitnehmer und Heimarbeiter für eine Beschäftigung von voraussichtlich mehr als 7 Kalendertagen.

Teilzeitarbeit: Als Teilzeitarbeit gilt eine Tätigkeit, die den Arbeitnehmer vereinbarungsgemäß nicht voll, aber regelmäßig zu einem Teil der normalerweise üblichen tariflich festgesetzten täglichen oder wöchentlichen Arbeitszeit in Anspruch nimmt. Zur Teilzeitarbeit in diesem Sinne zählt auch die Heimarbeit.

1. Arbeitslose und Arbeitslosenquote im IV. Quartal 2000

| Merkmal | 2000 | | | Veränderung Dezember 2000 gegenüber Dezember 1999 | |
|---------------------------------|---------|----------|----------|--|------------|
| | Oktober | November | Dezember | absolut | in Prozent |
| Arbeitslose insgesamt | 207 676 | 210 657 | 223 637 | - 6 289 | - 2,7 |
| davon Männer | 97 500 | 100 165 | 109 690 | + 3 682 | + 3,5 |
| Frauen | 110 176 | 110 492 | 113 947 | - 9 971 | - 8,0 |
| und zwar | | | | | |
| Männer 55 Jahre und älter | 17 818 | 17 734 | 18 166 | - 4 385 | - 19,4 |
| Frauen 55 Jahre und älter | 20 875 | 20 448 | 20 345 | - 5 873 | - 22,4 |
| Jugendliche unter 20 Jahren | 5 028 | 4 572 | 4 461 | - 142 | - 3,1 |
| Jüngere unter 25 Jahren | 22 766 | 22 228 | 23 486 | + 698 | + 3,1 |
| Arbeiter | 133 980 | 137 286 | 148 026 | - 679 | - 0,5 |
| Schwerbehinderte | 5 573 | 5 612 | 5 789 | - 218 | - 3,6 |
| Teilzeitarbeitsuchende | 5 910 | 5 941 | 6 038 | + 276 | + 4,8 |
| Ausländer | 3 147 | 3 154 | 3 308 | + 286 | + 9,5 |
| Langzeitarbeitslose | 81 467 | 81 485 | 82 791 | + 8 669 | + 11,7 |
| Arbeitslose insgesamt | 207 676 | 210 657 | 223 637 | - 6 289 | - 2,7 |
| Cottbus | 55 015 | 55 892 | 58 775 | - 3 728 | - 6,0 |
| Eberswalde | 28 916 | 29 577 | 32 183 | + 65 | + 0,2 |
| Frankfurt | 35 115 | 35 268 | 37 980 | - 1 892 | - 4,7 |
| Neuruppin | 44 154 | 44 985 | 47 463 | + 264 | + 0,6 |
| Potsdam | 44 476 | 44 935 | 47 236 | - 998 | - 2,1 |
| Arbeitslose Frauen | 110 176 | 110 492 | 113 947 | - 9 971 | - 8,0 |
| Cottbus | 29 945 | 30 026 | 30 662 | - 3 887 | - 11,3 |
| Eberswalde | 15 378 | 15 487 | 16 435 | - 796 | - 4,6 |
| Frankfurt | 18 347 | 18 204 | 19 035 | - 2 268 | - 10,6 |
| Neuruppin | 23 797 | 23 966 | 24 516 | - 1 296 | - 5,0 |
| Potsdam | 22 709 | 22 809 | 23 299 | - 1 724 | - 6,9 |
| Arbeitslosenquote | | | | | |
| alle zivilen Erwerbspersonen | 15,5 | 15,7 | 16,7 | - 1,0 | x |
| abhängig zivile Erwerbspersonen | | | | | |
| insgesamt | 16,8 | 17,0 | 18,1 | - 1,0 | x |
| Männer | 15,4 | 15,8 | 17,3 | + 0,2 | x |
| Frauen | 18,2 | 18,3 | 18,8 | - 2,4 | x |
| Jugendliche unter 20 Jahren | 9,0 | 8,2 | 8,0 | - 1,4 | x |
| Jüngere unter 25 Jahren | 14,4 | 14,0 | 14,8 | - 0,9 | x |
| Ausländer | 32,7 | 32,7 | 34,3 | - 1,6 | x |

2. Arbeitslose im Dezember 2000 nach Arbeitsamtsbereichen

| Arbeitsamtsbezirk Arbeitsamtsbereich | Arbeitslose | | |
|---|-------------|---------|---------|
| | insgesamt | Männer | Frauen |
| Cottbus | 58 775 | 28 113 | 30 662 |
| Cottbus | 13 742 | 6 992 | 6 750 |
| Bad Liebenwerda | 4 669 | 2 143 | 2 526 |
| Lübbenau | 5 359 | 2 576 | 2 783 |
| Finsterwalde | 5 159 | 2 316 | 2 843 |
| Forst | 3 229 | 1 563 | 1 666 |
| Guben | 3 593 | 1 642 | 1 951 |
| Herzberg | 3 000 | 1 432 | 1 568 |
| Luckau | 1 673 | 767 | 906 |
| Lübben | 2 871 | 1 396 | 1 475 |
| Senftenberg | 11 223 | 5 305 | 5 918 |
| Spremberg | 4 257 | 1 981 | 2 276 |
| Eberswalde | 32 183 | 15 748 | 16 435 |
| Eberswalde | 7 756 | 3 764 | 3 992 |
| Angermünde | 3 826 | 1 818 | 2 008 |
| Bernau | 6 558 | 3 591 | 2 967 |
| Prenzlau | 5 387 | 2 689 | 2 698 |
| Schwedt | 5 066 | 2 253 | 2 813 |
| Templin | 3 590 | 1 633 | 1 957 |
| Frankfurt | 37 980 | 18 945 | 19 035 |
| Frankfurt | 7 158 | 3 569 | 3 589 |
| Bad Freienwalde | 3 347 | 1 696 | 1 651 |
| Beeskow | 2 390 | 1 131 | 1 259 |
| Eisenhüttenstadt | 6 033 | 2 773 | 3 260 |
| Fürstenwalde | 7 269 | 3 602 | 3 667 |
| Seelow | 4 117 | 2 063 | 2 054 |
| Strausberg | 7 666 | 4 111 | 3 555 |
| Neuruppin | 47 463 | 22 947 | 24 516 |
| Neuruppin | 5 529 | 2 845 | 2 684 |
| Gransee | 4 264 | 1 960 | 2 304 |
| Kyritz | 2 753 | 1 309 | 1 444 |
| Nauen | 5 435 | 2 839 | 2 596 |
| Oranienburg | 10 975 | 5 612 | 5 363 |
| Perleberg | 6 867 | 3 169 | 3 698 |
| Pritzwalk | 2 495 | 1 091 | 1 404 |
| Rathenow | 6 693 | 3 098 | 3 595 |
| Wittstock | 2 452 | 1 024 | 1 428 |
| Potsdam | 47 236 | 23 937 | 23 299 |
| Potsdam | 14 152 | 7 556 | 6 596 |
| Belzig | 3 368 | 1 712 | 1 656 |
| Brandenburg | 11 598 | 5 664 | 5 934 |
| Königs Wusterhausen | 6 133 | 3 157 | 2 976 |
| Luckenwalde | 6 578 | 3 194 | 3 384 |
| Zossen | 5 407 | 2 654 | 2 753 |
| Land Brandenburg | 223 637 | 109 690 | 113 947 |

3. Arbeitslosenquote im Dezember 2000 nach Arbeitsamtsbereichen

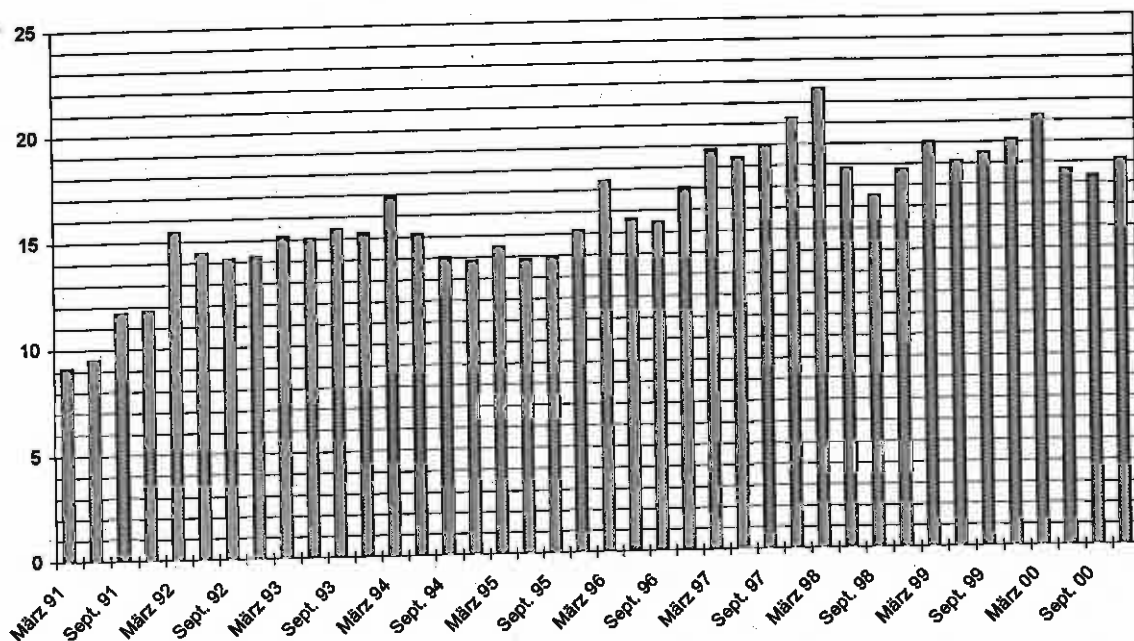
| Arbeitsamtsbezirk Arbeitsamtsbereich | Arbeitslosenquote bezogen auf | | | |
|---|---------------------------------|---------------------------------|--------|--------|
| | alle zivilen Erwerbspersonen | abhängig zivile Erwerbspersonen | | |
| | | insgesamt | Männer | Frauen |
| Cottbus | 18,9 | 20,3 | 18,9 | 21,8 |
| Cottbus | 16,1 | 17,3 | 17,4 | 17,2 |
| Bad Liebenwerda | 18,6 | 20,2 | 17,9 | 22,7 |
| Lübbenau | 21,3 | 22,8 | 21,3 | 24,5 |
| Finsterwalde | 20,2 | 22,0 | 19,1 | 25,0 |
| Forst | 18,8 | 20,3 | 19,2 | 21,5 |
| Guben | 20,0 | 21,4 | 19,3 | 23,4 |
| Herzberg | 17,3 | 18,7 | 17,1 | 20,4 |
| Luckau | 15,3 | 16,8 | 14,8 | 18,9 |
| Lübben | 16,6 | 18,2 | 17,1 | 19,3 |
| Senftenberg | 22,5 | 23,8 | 21,7 | 26,0 |
| Spremberg | 21,6 | 23,3 | 21,0 | 25,8 |
| Eberswalde | 19,6 | 21,1 | 20,1 | 22,2 |
| Eberswalde | 20,2 | 21,9 | 20,8 | 23,0 |
| Angermünde | 22,3 | 24,0 | 21,8 | 26,4 |
| Bernau | 13,9 | 15,1 | 16,4 | 13,9 |
| Prenzlau | 24,1 | 25,9 | 24,7 | 27,3 |
| Schwedt | 22,2 | 23,3 | 20,2 | 26,6 |
| Templin | 21,9 | 24,0 | 21,1 | 27,1 |
| Frankfurt | 16,1 | 17,4 | 17,0 | 17,8 |
| Frankfurt | 17,6 | 18,8 | 18,8 | 18,7 |
| Bad Freienwalde | 19,1 | 20,8 | 20,0 | 21,7 |
| Beeskow | 13,9 | 15,3 | 14,0 | 16,6 |
| Eisenhüttenstadt | 17,6 | 18,7 | 16,6 | 21,0 |
| Fürstenwalde | 14,9 | 16,1 | 15,7 | 16,5 |
| Seelow | 21,6 | 23,6 | 22,6 | 24,6 |
| Strausberg | 13,2 | 14,3 | 15,2 | 13,4 |
| Neuruppin | 17,1 | 18,6 | 17,5 | 19,7 |
| Neuruppin | 16,8 | 18,5 | 18,6 | 18,5 |
| Gransee | 20,3 | 22,5 | 19,7 | 25,6 |
| Kyritz | 19,8 | 21,9 | 20,2 | 23,8 |
| Nauen | 12,3 | 13,3 | 13,6 | 13,0 |
| Oranienburg | 14,5 | 15,6 | 15,7 | 15,5 |
| Perleberg | 19,7 | 21,6 | 19,3 | 24,0 |
| Pritzwalk | 17,4 | 19,1 | 16,0 | 22,5 |
| Rathenow | 23,1 | 25,0 | 22,9 | 27,2 |
| Wittstock | 19,8 | 21,6 | 17,7 | 25,6 |
| Potsdam | 13,5 | 14,6 | 14,6 | 14,7 |
| Potsdam | 10,6 | 11,5 | 12,3 | 10,7 |
| Belzig | 15,4 | 17,0 | 16,7 | 17,3 |
| Brandenburg | 19,0 | 20,5 | 19,6 | 21,4 |
| Königs Wusterhausen | 11,8 | 12,9 | 13,0 | 12,7 |
| Luckenwalde | 17,9 | 19,5 | 18,3 | 20,6 |
| Zossen | 11,9 | 12,8 | 12,3 | 13,4 |
| Land Brandenburg | 16,7 | 18,1 | 17,3 | 18,8 |

4. Arbeitslose und Arbeitslosenquote im Dezember 1996 bis 2000

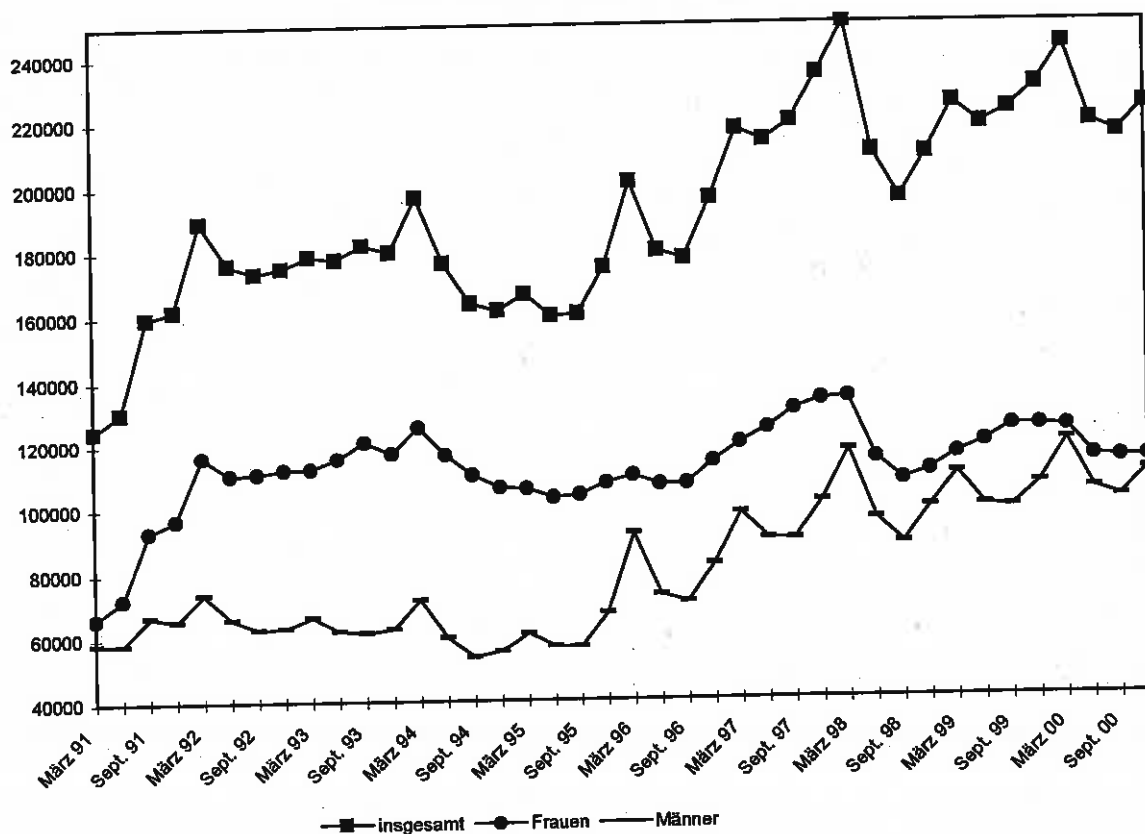
| Merkmal | Dezember | | | | |
|---------------------------------|----------|---------|---------|---------|---------|
| | 1996 | 1997 | 1998 | 1999 | 2000 |
| Arbeitslose insgesamt | 195 526 | 233 748 | 209 030 | 229 926 | 223 637 |
| davon Männer | 81 909 | 100 959 | 98 966 | 106 008 | 109 690 |
| Frauen | 113 617 | 132 789 | 110 064 | 123 918 | 113 947 |
| und zwar | | | | | |
| Männer 55 Jahre und älter | 17 439 | 19 925 | 21 090 | 22 551 | 18 166 |
| Frauen 55 Jahre und älter | 23 924 | 27 765 | 26 153 | 26 218 | 20 345 |
| Jugendliche unter 20 Jahren | 3 540 | 4 678 | 4 694 | 4 603 | 4 461 |
| Jüngere unter 25 Jahren | 18 128 | 22 074 | 22 145 | 22 788 | 23 486 |
| Arbeiter | 126 478 | 149 679 | 137 119 | 148 705 | 148 026 |
| Schwerbehinderte | 4 478 | 5 439 | 5 380 | 6 007 | 5 789 |
| Teilzeitarbeitsuchende | 5 245 | 5 498 | 5 221 | 5 762 | 6 038 |
| Ausländer | 1 797 | 2 276 | 2 710 | 3 022 | 3 308 |
| Langzeitarbeitslose | | | 67 422 | 74 122 | 82 791 |
| Arbeitslose insgesamt | 195 526 | 233 748 | 209 030 | 229 926 | 223 637 |
| Cottbus | 53 221 | 65 324 | 58 790 | 62 503 | 58 775 |
| Eberswalde | 28 611 | 34 142 | 28 930 | 32 118 | 32 183 |
| Frankfurt | 33 034 | 38 891 | 33 624 | 39 872 | 37 980 |
| Neuruppin | 42 947 | 49 503 | 44 280 | 47 199 | 47 463 |
| Potsdam | 37 713 | 45 888 | 43 406 | 48 234 | 47 236 |
| Arbeitslose Frauen | 113 617 | 132 789 | 110 064 | 123 918 | 113 947 |
| Cottbus | 31 482 | 37 844 | 31 583 | 34 549 | 30 662 |
| Eberswalde | 16 394 | 19 158 | 15 024 | 17 231 | 16 435 |
| Frankfurt | 19 085 | 22 257 | 17 519 | 21 303 | 19 035 |
| Neuruppin | 24 879 | 28 079 | 23 260 | 25 812 | 24 516 |
| Potsdam | 21 777 | 25 451 | 22 678 | 25 023 | 23 299 |
| Arbeitslosenquote | | | | | |
| alle zivilen Erwerbspersonen | 15,9 | 18,9 | 16,6 | 17,7 | 16,7 |
| abhängig zivile Erwerbspersonen | | | | | |
| insgesamt | 17,0 | 20,2 | 17,7 | 19,1 | 18,1 |
| Männer | 13,8 | 16,8 | 16,2 | 17,1 | 17,3 |
| Frauen | 20,4 | 23,9 | 19,3 | 21,2 | 18,8 |
| Jugendliche unter 20 Jahren | 8,5 | 10,0 | 9,6 | 9,4 | 8,0 |
| Jüngere unter 25 Jahren | 13,3 | 16,2 | 16,2 | 15,7 | 14,8 |
| Ausländer | | 28,3 | 34,5 | 35,9 | 34,3 |

5. Arbeitslosenquote und Arbeitslose im Land Brandenburg 1991 bis 2000

Arbeitslosenquoten vom März 1991 bis Dezember 2000



Entwicklung der Arbeitslosenzahlen im Land Brandenburg vom März 1991 bis Dezember 2000



6. Arbeitslose im Dezember 1996 bis 2000 nach Arbeitsamtsbereichen

| Arbeitsamtsbezirk Arbeitsamtsbereich | Dezember | | | | |
|---|----------|---------|---------|---------|---------|
| | 1996 | 1997 | 1998 | 1999 | 2000 |
| Cottbus | 53 221 | 65 324 | 58 790 | 62 503 | 58 775 |
| Cottbus | 12 128 | 14 778 | 13 937 | 14 615 | 13 742 |
| Bad Liebenwerda | 4 502 | 5 622 | 4 730 | 5 158 | 4 669 |
| Lübbenau | 5 013 | 5 959 | 5 472 | 5 657 | 5 359 |
| Finsterwalde | 4 966 | 5 839 | 5 131 | 5 736 | 5 159 |
| Forst | 3 019 | 3 881 | 3 387 | 3 404 | 3 229 |
| Guben | 3 638 | 4 386 | 3 784 | 4 015 | 3 593 |
| Herzberg | 2 474 | 3 264 | 3 114 | 3 303 | 3 000 |
| Lückau | 1 496 | 1 899 | 1 635 | 1 750 | 1 673 |
| Lübben | 2 471 | 3 170 | 2 733 | 2 890 | 2 871 |
| Senftenberg | 10 245 | 12 374 | 11 038 | 11 551 | 11 223 |
| Spremberg | 3 269 | 4 152 | 3 829 | 4 424 | 4 257 |
| Eberswalde | 28 611 | 34 142 | 28 930 | 32 118 | 32 183 |
| Eberswalde | 6 898 | 8 498 | 7 326 | 7 886 | 7 756 |
| Angermünde | 3 141 | 3 934 | 2 849 | 4 082 | 3 826 |
| Bernau | 4 969 | 6 440 | 6 200 | 6 299 | 6 558 |
| Prenzlau | 4 965 | 5 452 | 4 378 | 4 977 | 5 387 |
| Schwedt | 5 379 | 6 085 | 5 096 | 5 396 | 5 066 |
| Templin | 3 259 | 3 733 | 3 081 | 3 478 | 3 590 |
| Frankfurt | 33 034 | 38 891 | 33 624 | 39 872 | 37 980 |
| Frankfurt | 6 433 | 7 640 | 6 478 | 7 557 | 7 158 |
| Bad Freienwalde | 2 743 | 3 388 | 2 880 | 3 729 | 3 347 |
| Beeskow | 2 333 | 2 653 | 1 978 | 2 518 | 2 390 |
| Eisenhüttenstadt | 5 667 | 6 255 | 5 469 | 6 186 | 6 033 |
| Fürstenwalde | 6 058 | 7 564 | 6 644 | 7 748 | 7 269 |
| Seelow | 3 474 | 3 977 | 3 722 | 4 314 | 4 117 |
| Strausberg | 6 326 | 7 414 | 6 453 | 7 820 | 7 666 |
| Neuruppin | 42 947 | 49 503 | 44 280 | 47 199 | 47 463 |
| Neuruppin | 5 103 | 5 861 | 5 296 | 5 702 | 5 529 |
| Gransee | 4 110 | 4 382 | 3 792 | 4 415 | 4 264 |
| Kyritz | 2 107 | 2 869 | 2 457 | 2 616 | 2 753 |
| Nauen | 4 354 | 5 503 | 5 077 | 5 411 | 5 435 |
| Oranienburg | 9 409 | 10 730 | 10 745 | 10 709 | 10 975 |
| Perleberg | 6 536 | 7 424 | 6 558 | 6 819 | 6 867 |
| Pritzwalk | 2 799 | 3 190 | 2 101 | 2 791 | 2 495 |
| Rathenow | 6 216 | 6 909 | 6 105 | 6 271 | 6 693 |
| Wittstock | 2 313 | 2 635 | 2 149 | 2 465 | 2 452 |
| Potsdam | 37 713 | 45 888 | 43 406 | 48 234 | 47 236 |
| Potsdam | 11 056 | 14 068 | 13 513 | 14 307 | 14 152 |
| Belzig | 2 365 | 2 924 | 2 743 | 3 264 | 3 368 |
| Brandenburg | 10 062 | 11 145 | 10 560 | 11 995 | 11 598 |
| Königs Wusterhausen | 4 377 | 5 665 | 5 730 | 6 444 | 6 133 |
| Luckenwalde | 5 811 | 6 879 | 6 462 | 6 850 | 6 578 |
| Zossen | 4 042 | 5 207 | 4 398 | 5 374 | 5 407 |
| Land Brandenburg | 195 526 | 233 748 | 209 030 | 229 926 | 223 637 |

7. Arbeitslose Männer im Dezember 1996 bis 2000 nach Arbeitsamtsbereichen

| Arbeitsamtsbezirk Arbeitsamtsbereich | Dezember | | | | |
|---|----------|---------|--------|---------|---------|
| | 1996 | 1997 | 1998 | 1999 | 2000 |
| Cottbus | 21 739 | 27 480 | 27 207 | 27 954 | 28 113 |
| Cottbus | 5 365 | 6 850 | 6 804 | 7 177 | 6 992 |
| Bad Liebenwerda | 1 836 | 2 230 | 2 141 | 2 120 | 2 143 |
| Lübbenau | 2 171 | 2 631 | 2 601 | 2 676 | 2 576 |
| Finstertal | 1 909 | 2 323 | 2 281 | 2 440 | 2 316 |
| Forst | 1 187 | 1 641 | 1 568 | 1 553 | 1 563 |
| Guben | 1 381 | 1 821 | 1 690 | 1 784 | 1 642 |
| Herzberg | 939 | 1 246 | 1 344 | 1 398 | 1 432 |
| Luckau | 565 | 754 | 668 | 710 | 767 |
| Lübben | 950 | 1 362 | 1 294 | 1 332 | 1 396 |
| Senftenberg | 4 099 | 4 872 | 4 991 | 4 829 | 5 305 |
| Spremberg | 1 337 | 1 750 | 1 825 | 1 935 | 1 981 |
| Eberswalde | 12 217 | 14 984 | 13 906 | 14 887 | 15 748 |
| Eberswalde | 2 987 | 3 870 | 3 586 | 3 626 | 3 764 |
| Angermünde | 1 305 | 1 678 | 1 376 | 1 867 | 1 818 |
| Bernau | 2 312 | 3 129 | 3 243 | 3 227 | 3 591 |
| Prenzlau | 2 251 | 2 397 | 2 118 | 2 297 | 2 689 |
| Schwedt | 1 983 | 2 399 | 2 156 | 2 346 | 2 253 |
| Templin | 1 379 | 1 511 | 1 427 | 1 524 | 1 633 |
| Frankfurt | 13 949 | 16 634 | 16 105 | 18 569 | 18 945 |
| Frankfurt | 2 744 | 3 304 | 3 069 | 3 534 | 3 569 |
| Bad Freienwalde | 1 163 | 1 487 | 1 430 | 1 736 | 1 696 |
| Beeskow | 899 | 1 067 | 923 | 1 080 | 1 131 |
| Eisenhüttenstadt | 2 221 | 2 376 | 2 357 | 2 661 | 2 773 |
| Fürstenwalde | 2 552 | 3 178 | 3 252 | 3 675 | 3 602 |
| Seelow | 1 544 | 1 726 | 1 839 | 2 035 | 2 063 |
| Strausberg | 2 826 | 3 496 | 3 235 | 3 848 | 4 111 |
| Neuruppin | 18 068 | 21 424 | 21 020 | 21 387 | 22 947 |
| Neuruppin | 2 051 | 2 450 | 2 604 | 2 722 | 2 845 |
| Gransee | 1 598 | 1 775 | 1 587 | 1 868 | 1 960 |
| Kyritz | 885 | 1 262 | 1 272 | 1 181 | 1 309 |
| Nauen | 2 026 | 2 622 | 2 599 | 2 655 | 2 839 |
| Oranienburg | 4 168 | 4 955 | 5 374 | 5 174 | 5 612 |
| Perleberg | 2 803 | 3 150 | 3 055 | 3 009 | 3 169 |
| Pritzwalk | 1 262 | 1 362 | 1 006 | 1 174 | 1 091 |
| Rathenow | 2 402 | 2 818 | 2 605 | 2 641 | 3 098 |
| Wittstock | 873 | 1 030 | 918 | 963 | 1 024 |
| Potsdam | 15 936 | 20 437 | 20 728 | 23 211 | 23 937 |
| Potsdam | 5 103 | 6 776 | 6 895 | 7 342 | 7 556 |
| Belzig | 892 | 1 201 | 1 278 | 1 463 | 1 712 |
| Brandenburg | 4 064 | 4 722 | 4 833 | 5 724 | 5 664 |
| Königs Wusterhausen | 1 871 | 2 542 | 2 696 | 3 136 | 3 157 |
| Luckenwalde | 2 291 | 2 884 | 2 947 | 3 077 | 3 194 |
| Zossen | 1 715 | 2 312 | 2 079 | 2 469 | 2 654 |
| Land Brandenburg | 81 909 | 100 959 | 98 966 | 106 008 | 109 690 |

8. Arbeitslose Frauen im Dezember 1996 bis 2000 nach Arbeitsamtsbereichen

| Arbeitsamtsbezirk Arbeitsamtsbereich | Dezember | | | | |
|---|----------|---------|---------|---------|---------|
| | 1996 | 1997 | 1998 | 1999 | 2000 |
| Cottbus | 31 482 | 37 844 | 31 583 | 34 549 | 30 662 |
| Cottbus | 6 763 | 7 928 | 7 133 | 7 438 | 6 750 |
| Bad Liebenwerda | 2 666 | 3 392 | 2 589 | 3 038 | 2 526 |
| Lübbenau | 2 842 | 3 328 | 2 871 | 2 981 | 2 783 |
| Finstenwalde | 3 057 | 3 516 | 2 850 | 3 296 | 2 843 |
| Forst | 1 832 | 2 240 | 1 819 | 1 851 | 1 666 |
| Guben | 2 257 | 2 565 | 2 094 | 2 231 | 1 951 |
| Herzberg | 1 535 | 2 018 | 1 770 | 1 905 | 1 568 |
| Luckau | 931 | 1 145 | 967 | 1 040 | 906 |
| Lübben | 1 521 | 1 808 | 1 439 | 1 558 | 1 475 |
| Senftenberg | 6 146 | 7 502 | 6 047 | 6 722 | 5 918 |
| Spremberg | 1 932 | 2 402 | 2 004 | 2 489 | 2 276 |
| Eberswalde | 16 394 | 19 158 | 15 024 | 17 231 | 16 435 |
| Eberswalde | 3 911 | 4 628 | 3 740 | 4 260 | 3 992 |
| Angermünde | 1 836 | 2 256 | 1 473 | 2 215 | 2 008 |
| Bernau | 2 657 | 3 311 | 2 957 | 3 072 | 2 967 |
| Prenzlau | 2 714 | 3 055 | 2 260 | 2 680 | 2 698 |
| Schwedt | 3 396 | 3 686 | 2 940 | 3 050 | 2 813 |
| Templin | 1 880 | 2 222 | 1 654 | 1 954 | 1 957 |
| Frankfurt | 19 085 | 22 257 | 17 519 | 21 303 | 19 035 |
| Frankfurt | 3 689 | 4 336 | 3 409 | 4 023 | 3 589 |
| Bad Freienwalde | 1 580 | 1 901 | 1 450 | 1 993 | 1 651 |
| Beeskow | 1 434 | 1 586 | 1 055 | 1 438 | 1 259 |
| Eisenhüttenstadt | 3 446 | 3 879 | 3 112 | 3 525 | 3 260 |
| Fürstenwalde | 3 506 | 4 386 | 3 392 | 4 073 | 3 667 |
| Seelow | 1 930 | 2 251 | 1 883 | 2 279 | 2 054 |
| Strausberg | 3 500 | 3 918 | 3 218 | 3 972 | 3 555 |
| Neuruppin | 24 879 | 28 079 | 23 260 | 25 812 | 24 516 |
| Neuruppin | 3 052 | 3 411 | 2 692 | 2 980 | 2 684 |
| Gransee | 2 512 | 2 607 | 2 205 | 2 547 | 2 304 |
| Kyritz | 1 222 | 1 607 | 1 185 | 1 435 | 1 444 |
| Nauen | 2 328 | 2 881 | 2 478 | 2 756 | 2 596 |
| Oranienburg | 5 241 | 5 775 | 5 371 | 5 535 | 5 363 |
| Perleberg | 3 733 | 4 274 | 3 503 | 3 810 | 3 698 |
| Pritzwalk | 1 537 | 1 828 | 1 095 | 1 617 | 1 404 |
| Rathenow | 3 814 | 4 091 | 3 500 | 3 630 | 3 595 |
| Wittstock | 1 440 | 1 605 | 1 231 | 1 502 | 1 428 |
| Potsdam | 21 777 | 25 451 | 22 678 | 25 023 | 23 299 |
| Potsdam | 5 953 | 7 292 | 6 618 | 6 965 | 6 596 |
| Belzig | 1 473 | 1 723 | 1 465 | 1 801 | 1 656 |
| Brandenburg | 5 998 | 6 423 | 5 727 | 6 271 | 5 934 |
| Königs Wusterhausen | 2 506 | 3 123 | 3 034 | 3 308 | 2 976 |
| Luckenwalde | 3 520 | 3 995 | 3 515 | 3 773 | 3 384 |
| Zossen | 2 327 | 2 895 | 2 319 | 2 905 | 2 753 |
| Land Brandenburg | 113 617 | 132 789 | 110 064 | 123 918 | 113 947 |

9. Arbeitslosenquote der abhängigen zivilen Erwerbspersonen im Dezember 1996 bis 2000 nach Arbeitsamtsbereichen

| Arbeitsamtsbezirk Arbeitsamtsbereich | Dezember | | | | |
|---|----------|------|------|------|------|
| | 1996 | 1997 | 1998 | 1999 | 2000 |
| Cottbus | 18,7 | 23,0 | 20,6 | 21,9 | 20,3 |
| Cottbus | 15,5 | 19,0 | 17,9 | 18,7 | 17,3 |
| Bad Liebenwerda | 20,4 | 25,0 | 20,8 | 22,8 | 20,2 |
| Lübbenau | 21,0 | 25,1 | 23,4 | 24,4 | 22,8 |
| Finsterwalde | 21,7 | 25,9 | 22,2 | 25,1 | 22,0 |
| Forst | 19,5 | 25,1 | 21,8 | 22,0 | 20,3 |
| Guben | 20,8 | 25,5 | 21,8 | 23,8 | 21,4 |
| Herzberg | 16,0 | 21,0 | 20,1 | 20,8 | 18,7 |
| Luckau | 16,7 | 20,1 | 17,1 | 17,9 | 16,8 |
| Lübben | 16,4 | 21,0 | 18,0 | 18,6 | 18,2 |
| Senftenberg | 21,7 | 26,4 | 23,5 | 24,6 | 23,8 |
| Spremberg | 18,3 | 23,3 | 21,3 | 24,8 | 23,3 |
| Eberswalde | 20,3 | 24,1 | 19,9 | 21,6 | 21,1 |
| Eberswalde | 19,6 | 24,5 | 20,6 | 22,5 | 21,9 |
| Angermünde | 22,2 | 27,3 | 19,2 | 26,4 | 24,0 |
| Bernau | 15,2 | 18,7 | 16,6 | 15,4 | 15,1 |
| Prenzlau | 24,5 | 27,0 | 21,5 | 24,3 | 25,9 |
| Schwedt | 22,3 | 26,0 | 22,4 | 24,5 | 23,3 |
| Templin | 22,7 | 26,0 | 21,3 | 23,9 | 24,0 |
| Frankfurt | 16,5 | 19,2 | 16,3 | 18,9 | 17,4 |
| Frankfurt | 16,1 | 19,7 | 16,8 | 20,0 | 18,8 |
| Bad Freienwalde | 18,8 | 23,0 | 18,4 | 23,8 | 20,8 |
| Beeskow | 16,1 | 18,2 | 13,3 | 16,6 | 15,3 |
| Eisenhüttenstadt | 18,3 | 20,1 | 17,4 | 19,4 | 18,7 |
| Fürstenwalde | 15,2 | 18,5 | 15,9 | 17,9 | 16,1 |
| Seelow | 21,4 | 24,5 | 22,4 | 25,1 | 23,6 |
| Strausberg | 14,2 | 16,0 | 13,5 | 15,5 | 14,3 |
| Neuruppin | 18,5 | 21,1 | 18,4 | 19,1 | 18,6 |
| Neuruppin | 18,0 | 20,6 | 18,3 | 19,4 | 18,5 |
| Gransee | 22,9 | 24,3 | 20,5 | 23,6 | 22,5 |
| Kyritz | 17,4 | 24,1 | 20,0 | 21,1 | 21,9 |
| Nauen | 13,2 | 16,1 | 14,1 | 14,2 | 13,3 |
| Oranienburg | 16,0 | 17,6 | 16,9 | 16,0 | 15,6 |
| Perleberg | 20,2 | 23,5 | 20,8 | 21,6 | 21,6 |
| Pritzwalk | 22,5 | 25,3 | 16,3 | 21,5 | 19,1 |
| Rathenow | 24,0 | 26,5 | 23,4 | 24,0 | 25,0 |
| Wittstock | 22,0 | 24,6 | 19,5 | 22,1 | 21,6 |
| Potsdam | 12,8 | 15,5 | 14,4 | 15,5 | 14,6 |
| Potsdam | 9,8 | 12,4 | 11,8 | 12,1 | 11,5 |
| Belzig | 13,0 | 15,8 | 14,6 | 16,9 | 17,0 |
| Brandenburg | 18,3 | 20,3 | 19,2 | 21,6 | 20,5 |
| Königs Wusterhausen | 11,0 | 13,9 | 13,4 | 14,3 | 12,9 |
| Luckenwalde | 17,7 | 21,1 | 19,5 | 20,4 | 19,5 |
| Zossen | 11,7 | 14,5 | 11,6 | 13,4 | 12,8 |
| Land Brandenburg | 17,0 | 20,2 | 17,7 | 19,1 | 18,1 |

10. Arbeitslose im Dezember 2000 nach Berufsgruppen

| Berufsgruppen | Arbeitslose | | |
|---|-------------|---------|---------|
| | insgesamt | Männer | Frauen |
| Pflanzenbauer, Tierzüchter, Fischereiberufe | 15 978 | 6 614 | 9 364 |
| Forst- und Jagdberufe | 962 | 632 | 330 |
| Bergleute, Mineralgewinner | 225 | 167 | 58 |
| Steinbearbeiter, Baustoffhersteller | 349 | 290 | 59 |
| Keramik, Glasmacher | 467 | 141 | 326 |
| Chemiearbeiter, Kunststoffverarbeiter | 1 253 | 544 | 709 |
| Papierhersteller, -verarbeiter | 223 | 65 | 158 |
| Drucker | 343 | 127 | 216 |
| Holzaufbereiter, Holzwarenfertiger | 812 | 409 | 403 |
| Metallerzeuger, -bearbeiter | 2 159 | 1 612 | 547 |
| Schlosser, Mechaniker und zug. Berufe | 14 003 | 13 232 | 771 |
| Elektriker | 4 450 | 3 908 | 542 |
| Montierer und Metallberufe a.n.g. | 1 583 | 531 | 1 052 |
| Textil- und Bekleidungsberufe | 2 439 | 119 | 2 320 |
| Lederherst., Leder- und Fellverarbeiter | 498 | 94 | 404 |
| Ernährungsberufe | 10 593 | 2 420 | 8 173 |
| Bauberufe | 24 048 | 23 890 | 158 |
| Bau-, Raumausstatter, Polsterer | 4 633 | 4 249 | 384 |
| Tischler, Modellbauer | 3 172 | 2 749 | 423 |
| Maler, Lackierer und verwandte Berufe | 4 668 | 3 811 | 857 |
| Warenprüfer, Versandfertigmacher | 3 080 | 883 | 2 197 |
| Hilfsarbeiter ohne nähere Tätigkeitsangabe | 247 | 136 | 111 |
| Maschinisten und zugehörige Berufe | 4 254 | 3 581 | 673 |
| Ingenieure, Chemiker, Mathematiker | 5 155 | 3 699 | 1 456 |
| Techniker | 2 053 | 1 661 | 392 |
| Technische Sonderfachkräfte | 1 860 | 191 | 1 669 |
| Warenkaufleute | 20 841 | 3 436 | 17 405 |
| Dienstleistungskaufleute und zugehörige | 2 577 | 741 | 1 836 |
| Verkehrsberufe | 9 806 | 7 024 | 2 782 |
| Lagerverw., Lager- und Transportarbeiter | 7 799 | 5 402 | 2 397 |
| Org., Verw.- und Büroberufe | 30 251 | 4 257 | 25 994 |
| Ordnungs- und Sicherheitsberufe | 8 671 | 7 012 | 1 659 |
| Publizisten, Dolmetscher, Bibliothekare | 405 | 118 | 287 |
| Künstler und zugeordnete Berufe | 1 328 | 636 | 692 |
| Gesundheitsberufe | 3 345 | 373 | 2 972 |
| Soz., Erz., geistige, naturw. Berufe | 7 313 | 1 303 | 6 010 |
| Körperpfleger | 803 | 19 | 784 |
| Gästebetreuer | 4 226 | 871 | 3 355 |
| Hauswirtschaftliche Berufe | 2 754 | 74 | 2 680 |
| Reinigungsberufe | 11 656 | 1 298 | 10 358 |
| Arbeitskräfte mit noch nicht bestimmten Beruf | 2 355 | 1 371 | 984 |
| Insgesamt | 223 637 | 109 690 | 113 947 |

11. Kurzarbeiter^{*)} im IV. Quartal 2000

| Merkmal | 2000 | | | Veränderung Dezember 2000 gegenüber Dezember 1999 | |
|--|---------|----------|----------|--|------------|
| | Oktober | November | Dezember | absolut | in Prozent |
| Kurzarbeiter insgesamt | 3 362 | 3 203 | 2 971 | - 752 | - 20,2 |
| davon | | | | | |
| Männer | 2 752 | 2 675 | 2 394 | - 422 | - 15,0 |
| Frauen | 610 | 528 | 577 | + 330 | + 36,4 |
| Kurzarbeiter mit einem Arbeitsausfall von | | | | | |
| 10 bis 25 % | 683 | 731 | 653 | - 504 | - 43,6 |
| über 25 bis 50 % | 870 | 1 007 | 919 | - 93 | - 9,2 |
| über 50 bis 75 % | 775 | 714 | 530 | - 188 | - 26,2 |
| über 75 bis 100 % | 1 034 | 751 | 869 | + 33 | + 3,9 |
| Kurzarbeiter nach Arbeitsamtsbezirken | | | | | |
| Insgesamt | 3 362 | 3 203 | 2 971 | - 752 | - 20,2 |
| Cottbus | 500 | 563 | 566 | - 742 | - 56,7 |
| Eberswalde | 1 007 | 960 | 860 | - 172 | - 16,7 |
| Frankfurt | 725 | 541 | 638 | + 63 | + 11,0 |
| Neuruppin | 861 | 835 | 599 | - 25 | - 4,0 |
| Potsdam | 269 | 304 | 308 | + 124 | + 67,4 |
| davon | | | | | |
| Männer | 2 752 | 2 675 | 2 394 | - 422 | - 15,0 |
| Cottbus | 368 | 442 | 441 | - 411 | - 48,2 |
| Eberswalde | 894 | 843 | 668 | - 156 | - 18,9 |
| Frankfurt | 559 | 426 | 508 | + 31 | + 6,5 |
| Neuruppin | 694 | 690 | 503 | - 9 | - 1,8 |
| Potsdam | 237 | 274 | 274 | + 123 | + 81,5 |
| Frauen | 610 | 528 | 577 | + 330 | + 36,4 |
| Cottbus | 132 | 121 | 125 | + 331 | + 72,6 |
| Eberswalde | 113 | 117 | 192 | - 16 | - 7,7 |
| Frankfurt | 166 | 115 | 130 | + 32 | + 32,7 |
| Neuruppin | 167 | 145 | 96 | - 16 | - 14,3 |
| Potsdam | 32 | 30 | 34 | + 1 | + 3,0 |
| Kurzarbeitende Betriebe | 298 | 306 | 289 | - 35 | - 10,8 |

*) Personen, die im Abrechnungszeitraum, in den der 15. des Monats fiel, Anspruch auf Kurzarbeitergeld hatten

12. Kurzarbeiter*¹⁾ im Dezember 1996 bis 2000

| Merkmal | Dezember | | | | |
|---|----------|-------|-------|-------|-------|
| | 1996 | 1997 | 1998 | 1999 | 2000 |
| Kurzarbeiter insgesamt | 8 793 | 7 054 | 5 023 | 3 723 | 2 971 |
| davon | | | | | |
| Männer | 6 474 | 5 377 | 3 834 | 2 816 | 2 394 |
| Frauen | 2 319 | 1 677 | 1 189 | 907 | 577 |
| Kurzarbeiter mit einem Arbeitsausfall von | | | | | |
| 10 bis 25 % | 1 712 | 1 752 | 1 003 | 1 157 | 653 |
| über 25 bis 50 % | 2 414 | 1 939 | 1 833 | 1 012 | 919 |
| über 50 bis 75 % | 1 600 | 1 266 | 1 144 | 718 | 530 |
| über 75 bis 100 % | 3 067 | 2 097 | 1 043 | 836 | 869 |
| Kurzarbeiter nach Arbeitsamtsbezirken | | | | | |
| Insgesamt | 8 793 | 7 054 | 5 023 | 3 723 | 2 971 |
| Cottbus | 2 188 | 1 955 | 945 | 1 308 | 566 |
| Eberswalde | 1 628 | 1 455 | 1 207 | 1 032 | 860 |
| Frankfurt | 1 418 | 1 189 | 1 231 | 575 | 638 |
| Neuruppin | 2 565 | 1 609 | 1 125 | 624 | 599 |
| Potsdam | 994 | 846 | 515 | 184 | 308 |
| davon | | | | | |
| Männer | 6 474 | 5 377 | 3 834 | 2 816 | 2 394 |
| Cottbus | 1 500 | 1 428 | 722 | 852 | 441 |
| Eberswalde | 1 258 | 1 179 | 947 | 824 | 668 |
| Frankfurt | 1 118 | 921 | 947 | 477 | 508 |
| Neuruppin | 1 956 | 1 212 | 808 | 512 | 503 |
| Potsdam | 642 | 637 | 410 | 151 | 274 |
| Frauen | 2 319 | 1 677 | 1 189 | 907 | 577 |
| Cottbus | 688 | 527 | 223 | 456 | 125 |
| Eberswalde | 370 | 276 | 260 | 208 | 192 |
| Frankfurt | 300 | 268 | 284 | 98 | 130 |
| Neuruppin | 609 | 397 | 317 | 112 | 96 |
| Potsdam | 352 | 209 | 105 | 33 | 34 |
| Kurzarbeitende Betriebe | 495 | 394 | 451 | 324 | 289 |

*¹⁾ Personen, die im Abrechnungszeitraum, in den der 15. des Monats fiel, Anspruch auf Kurzarbeitergeld hatten

13. Wichtige Eckdaten zum Arbeitsmarkt im IV. Quartal 2000

| Merkmal | 2000 | | | Veränderung Dezember 2000 gegenüber Dezember 1999 | |
|---|---------|----------|----------|--|------------|
| | Oktober | November | Dezember | absolut | in Prozent |
| Arbeit Suchende insgesamt | 277 744 | 282 280 | 296 716 | - 4 957 | - 1,6 |
| darunter | | | | | |
| nicht arbeitslose Arbeit Suchende | 70 068 | 71 623 | 73 079 | + 1 332 | + 1,9 |
| Offene Stellen | | | | | |
| Zugang im Monat | 11 938 | 9 623 | 7 333 | - 1 303 | - 15,1 |
| Zugang seit Jahresbeginn | 121 998 | 131 621 | 138 954 | - 6 023 | - 4,2 |
| Bestand am Monatsende | 5 607 | 5 251 | 4 734 | - 171 | - 3,5 |
| Arbeitsvermittlungen | | | | | |
| im Laufe des Monats | 11 658 | 8 807 | 6 957 | - 1 675 | - 19,4 |
| seit Jahresbeginn | 107 967 | 116 774 | 123 731 | - 7 093 | - 5,4 |
| Berufliche Weiterbildung | | | | | |
| Teilnehmer am Ende des Monats | 26 042 | 25 304 | 22 695 | + 2 671 | + 13,3 |
| Beschäftigte in ABM insgesamt | 20 477 | 20 279 | 18 487 | + 3 192 | + 20,9 |
| Beschäftigte in Strukturanpassungsmaßnahmen (SAM) insgesamt | 19 265 | 18 788 | 17 718 | - 8 199 | - 31,6 |

14. Wichtige Eckdaten zum Arbeitsmarkt im Dezember 2000 nach Arbeitsamtsbezirken

| Merkmal | Land insgesamt | Cottbus | Eberswalde | Frankfurt | Neuruppin | Potsdam |
|---|----------------|---------|------------|-----------|-----------|---------|
| Arbeit Suchende insgesamt | 296 716 | 77 247 | 42 906 | 52 011 | 65 357 | 59 195 |
| darunter | | | | | | |
| nicht arbeitslose Arbeit Suchende | 73 079 | 18 472 | 10 723 | 14 031 | 17 894 | 11 959 |
| Offene Stellen | | | | | | |
| Zugang im Monat | 7 333 | 1 361 | 859 | 1 188 | 1 825 | 2 100 |
| Zugang seit Jahresbeginn | 138 954 | 32 266 | 15 418 | 24 421 | 26 735 | 40 114 |
| Bestand am Monatsende | 4 734 | 1 269 | 742 | 802 | 756 | 1 165 |
| Arbeitsvermittlungen | | | | | | |
| im Laufe des Monats | 6 957 | 1 347 | 755 | 1 204 | 1 777 | 1 874 |
| seit Jahresbeginn | 123 731 | 30 154 | 13 707 | 22 352 | 22 184 | 35 334 |
| Berufliche Weiterbildung | | | | | | |
| Teilnehmer am Ende des Monats | 22 695 | 7 535 | 3 296 | 3 190 | 4 546 | 4 128 |
| Beschäftigte in ABM insgesamt | 18 487 | 5 579 | 2 120 | 3 965 | 3 992 | 2 831 |
| Beschäftigte in Strukturanpassungsmaßnahmen (SAM) insgesamt | 17 718 | 4 235 | 3 046 | 3 968 | 4 171 | 2 298 |

15. Arbeitslose im Dezember 2000 nach Verwaltungsbezirken

| Verwaltungsbezirke | Arbeitslose | | | | Arbeitslosenquote der abhängig zivilen Erwerbspersonen |
|--|----------------|----------------|----------------|--------------|--|
| | Insgesamt | Männer | Frauen | Ausländer | |
| Kreisfreie Städte | | | | | |
| Brandenburg an der Havel ¹⁾ | | | | | |
| Cottbus ²⁾ | | | | | |
| Frankfurt (Oder) | 7 158 | 3 569 | 3 589 | 191 | 18,8 |
| Potsdam ¹⁾ | | | | | |
| Landkreise | | | | | |
| Barnim | 14 314 | 7 355 | 6 959 | 266 | 18,2 |
| Dahme-Spreewald | 10 677 | 5 320 | 5 357 | 156 | 14,5 |
| Elbe-Elster | 12 828 | 5 891 | 6 937 | 112 | 20,5 |
| Havelland | 12 128 | 5 937 | 6 191 | 189 | 18,0 |
| Märkisch-Oderland | 15 130 | 7 870 | 7 260 | 152 | 17,4 |
| Oberhavel | 15 239 | 7 572 | 7 667 | 214 | 17,1 |
| Oberspreewald-Lausitz | 16 582 | 7 881 | 8 701 | 155 | 23,5 |
| Oder-Spree | 15 692 | 7 506 | 8 186 | 208 | 16,9 |
| Ostprignitz-Ruppin | 10 734 | 5 178 | 5 556 | 95 | 20,0 |
| Potsdam-Mittelmark | 29 118 | 14 932 | 14 186 | 739 | 14,6 |
| Prignitz | 9 362 | 4 260 | 5 102 | 45 | 20,8 |
| Spree-Neiße | 24 821 | 12 178 | 12 643 | 459 | 19,0 |
| Teltow-Fläming | 11 985 | 5 848 | 6 137 | 153 | 15,8 |
| Uckermark | 17 869 | 8 393 | 9 476 | 174 | 24,4 |
| Land Brandenburg | 223 637 | 109 690 | 113 947 | 3 308 | 18,1 |

1) Angaben im Landkreis Potsdam-Mittelmark enthalten

2) Angaben im Landkreis Spree-Neiße enthalten

Noch: 15. Arbeitslose im Dezember 2000 nach Verwaltungsbezirken

| Verwaltungsbezirke | Arbeitslose | | | | |
|--|--------------------------|----------------|---------------|----------------------------|----------------------|
| | Langzeit- arbeitslose | unter 25 Jahre | über 55 Jahre | teilzeitarbeit- suchend | schwer- behindert |
| Kreisfreie Städte | | | | | |
| Brandenburg an der Havel ¹⁾ | | | | | |
| Cottbus ²⁾ | | | | | |
| Frankfurt (Oder) | 3 108 | 727 | 1 140 | 130 | 277 |
| Potsdam ¹⁾ | | | | | |
| Landkreise | | | | | |
| Barnim | 4 728 | 1 678 | 2 289 | 357 | 602 |
| Dahme-Spreewald | 3 511 | 1 080 | 1 983 | 422 | 335 |
| Elbe-Elster | 5 053 | 1 263 | 2 207 | 383 | 330 |
| Havelland | 4 061 | 1 301 | 1 985 | 393 | 216 |
| Märkisch-Oderland | 5 220 | 1 714 | 2 331 | 394 | 434 |
| Oberhavel | 5 493 | 1 736 | 2 545 | 564 | 288 |
| Oberspreewald-Lausitz | 6 963 | 1 667 | 3 450 | 359 | 478 |
| Oder-Spree | 5 465 | 1 569 | 2 720 | 326 | 526 |
| Ostprignitz-Ruppin | 3 809 | 1 117 | 1 406 | 216 | 111 |
| Potsdam-Mittelmark | 10 353 | 3 343 | 5 622 | 989 | 641 |
| Prignitz | 3 459 | 854 | 1 359 | 191 | 140 |
| Spree-Neiße | 10 255 | 2 606 | 4 779 | 607 | 739 |
| Teltow-Fläming | 4 443 | 1 217 | 2 016 | 478 | 235 |
| Uckermark | 6 870 | 1 614 | 2 679 | 229 | 437 |
| Land Brandenburg | 82 791 | 23 486 | 38 511 | 6 038 | 5 789 |

1) Angaben im Landkreis Potsdam-Mittelmark enthalten

2) Angaben im Landkreis Spree-Neiße enthalten

16. Bestand an offenen Stellen und Arbeitsvermittlungen im Dezember 2000 nach Verwaltungsbezirken

| Verwaltungsbezirke | Bestand an offenen Stellen | Arbeitsvermittlungen |
|--|----------------------------|----------------------|
| Kreisfreie Städte | | |
| Brandenburg an der Havel ¹⁾ | | |
| Cottbus ²⁾ | | |
| Frankfurt (Oder) | 203 | 258 |
| Potsdam ¹⁾ | | |
| Landkreise | | |
| Barnim | 415 | 372 |
| Dahme-Spreewald | 296 | 418 |
| Elbe-Elster | 222 | 188 |
| Havelland | 155 | 539 |
| Märkisch-Oderland | 263 | 444 |
| Oberhavel | 208 | 408 |
| Oberspreewald-Lausitz | 278 | 531 |
| Oder-Spree | 336 | 502 |
| Ostprignitz-Ruppin | 208 | 470 |
| Potsdam-Mittelmark | 774 | 1 154 |
| Prignitz | 185 | 360 |
| Spree-Neiße | 669 | 538 |
| Teltow-Fläming | 195 | 392 |
| Uckermark | 327 | 383 |
| Land Brandenburg | 4 734 | 6 957 |


1) Angaben im Landkreis Potsdam-Mittelmark enthalten

2) Angaben im Landkreis Spree-Neiße enthalten

17. Arbeitslose im Dezember 2000 nach Bundesländern

| Bundesland | Arbeitslose | Arbeitslosenquote bezogen auf | | |
|----------------------------|-------------|---------------------------------|---------------------------------|----------------|
| | | alle zivilen Erwerbspersonen | abhängig zivile Erwerbspersonen | |
| | | | Berichtsmonat | Vorjahresmonat |
| Baden-Württemberg | 264 387 | 5,0 | 5,6 | 6,9 |
| Bayern | 329 337 | 5,3 | 6,0 | 7,3 |
| Berlin | 263 111 | 15,7 | 17,5 | 17,8 |
| Brandenburg | 223 637 | 16,7 | 18,1 | 19,1 |
| Bremen | 39 235 | 12,3 | 13,4 | 15,2 |
| Hamburg | 70 188 | 8,2 | 9,3 | 11,1 |
| Hessen | 200 261 | 6,7 | 7,5 | 9,0 |
| Mecklenburg-Vorpommern | 167 269 | 18,2 | 19,4 | 19,4 |
| Niedersachsen | 354 060 | 9,3 | 10,2 | 11,4 |
| Nordrhein-Westfalen | 750 023 | 8,7 | 9,5 | 10,9 |
| Rheinland-Pfalz | 134 420 | 6,9 | 7,7 | 9,1 |
| Saarland | 45 735 | 9,3 | 10,1 | 11,8 |
| Sachsen | 391 121 | 17,0 | 18,5 | 18,6 |
| Sachsen-Anhalt | 267 342 | 19,7 | 20,9 | 21,7 |
| Schleswig-Holstein | 117 031 | 8,6 | 9,6 | 10,5 |
| Thüringen | 191 727 | 15,1 | 16,2 | 16,9 |
| Bundesrepublik Deutschland | 3 808 884 | 9,3 | 10,3 | 11,5 |
| Bundesgebiet Ost | 1 355 269 | 17,2 | 18,6 | 19,1 |
| Bundesgebiet West | 2 453 615 | 7,4 | 8,3 | 9,6 |

Veröffentlichungen des Landesbetriebes für Datenverarbeitung und Statistik (Land Brandenburg) im Januar 2001

Veröffentlichungen können beim Landesbetrieb für Datenverarbeitung und Statistik - Dezernat Öffentlichkeitsarbeit - Postfach 60 10 52, 14410 Potsdam (Dortustraße 46), Fax: (0331) 39 418 bezogen werden.
Veröffentlichungen mit dem -Symbol rechts neben dem Verkaufspreis sind auch auf Disketten erhältlich.

| Kennziffer | Titel | Preis in DM |
|--|---|----------------|
| A IV 9 - j/99 | Stationäre Behandlung in Krankenhäusern 1999 | 10,00 |
| A V 1 - 00 | Gebiets- und Namensänderungen 01.01. bis 31.12.2000 | 3,50 |
| A VI 7 - m 11/00 | Arbeitsmarkt November 2000 | 5,00 |
| A VI 13 - j/98 | Jahresbruttoentgelte der sozialversicherungspflichtig beschäftigten Arbeitnehmer 1993 -1996 | 6,50 |
| C II 5 - 4j/00 | Pflanzenbestände in Baumschulen und deren Flächen 2000 | 4,00 |
| C III 2 - m 11/00 | Schlachtungen und Fleischerzeugung November 2000 | 3,50 |
| C III 3 - m 10/00 | Milcherzeugung und Milchverwendung Oktober 2000 | 3,00 |
| C IV 1 - 2j/99 | Arbeitskräfte in den landwirtschaftlichen Betrieben 1999 | 7,50 |
| E I 1; 3 - m 11/00 | Verarbeitendes Gewerbe sowie Bergbau und Gewinnung von Steinen und Erden - Betriebsergebnisse und Auftragseingangsindex November 2000 | 7,50 |
| E I 2 - m 11/00 | - Produktionsindex November 2000 | 4,00 |
| E II 1 - m 11/00 | Vorbereitende Baustellenarbeiten, Hoch- und Tiefbau (Bauhauptgewerbe) - November 2000 | 5,00 |
| E II 3; III 3 - j/99 | Vorbereitende Baustellenarbeiten, Hoch- und Tiefbau sowie Bauinstallation und sonstiges Baugewerbe (Bauhaupt- und Ausbaugewerbe) Ergebnisse der jährlichen Unternehmens- und Investitionserhebung 1999 | 4,00 |
| F II 1; 2 - m 10/00 | Baugenehmigungen und Baufertigstellungen - Oktober 2000 | 5,00 |
| F II 1; 2 - m 11/00 | - November 2000 | 5,00 |
| G I 1 - m 10/00 | Entwicklung von Umsatz und Beschäftigung im Einzelhandel - Messzahlen - Oktober 2000 - Vorläufige Ergebnisse | 3,50 |
| G III 1; 3 - m 09/00 | Aus- und Einfuhr - September 2000 Vorläufige Ergebnisse | 5,50 |
| G IV 1 - m 10/00 | Gäste und Übernachtungen im Fremdenverkehr - Oktober 2000 und Sommerhalbjahr 2000 | 5,50 |
| G IV 1 - m 11/00 | - November 2000 | 6,00 |
| G IV 3 - m 10/00 | Entwicklung von Umsatz und Beschäftigung im Gastgewerbe - Messzahlen - Oktober 2000 - Vorläufige Ergebnisse | 3,50 |
| H I 1 - m 10/00 | Straßenverkehrsunfälle - Oktober 2000 - Endgültiges Ergebnis | 5,50 |
| H I 1 - m 11/00 | - November 2000 - Vorläufige Ergebnisse | 2,50 |
| H II 1 - m 10/00 | Binnenschifffahrt Oktober 2000 | 5,50 |
| J I 1 - vj 3/00 | Insolvenzen 01.01. - 30.09.2000 | 4,50 |
| K I 1 - vj 2/00 | Sozialhilfe II. Quartal 2000 - Teil 2: Empfänger laufender Hilfe zum Lebensunterhalt | 5,50 |
| M I 2 - m 01/01 | Preisindex für die Lebenshaltung Januar 2001 | 6,00 |
| M I 4 - vj 4/00 | Messzahlen für Bauleistungspreise und Preisindizes für Bauwerke November 2000 | 4,00 |
| Verzeichnis | Verzeichnis der Krankenhäuser und Vorsorge- oder Rehabilitationseinrichtungen - Stand: 31. Dezember 1999 | 13,50 |
| Beiträge zur Statistik | Bevölkerungsentwicklung im Land Brandenburg 1991 - 1999 nach Gemeinden | |
| Heft 12.1 | - Land Brandenburg, kreisfreie Städte und Landkreise | 4,50 |
| Heft 12.2 | - Landkreis Barnim | 9,00 |
| Heft 12.3 | - Landkreis Dahme-Spreewald | 9,00 |
| Heft 12.4 | - Landkreis Elbe-Elster | 9,00 |
| Heft 12.5 | - Landkreis Havelland | 9,00 |
| Heft 12.6 | - Landkreis Märkisch-Oderland | 9,00 |
| Heft 12.7 | - Landkreis Oberhavel | 9,00 |
| Heft 12.8 | - Landkreis Oberspreewald-Lausitz | 9,00 |
| Heft 12.9 | - Landkreis Oder-Spree | 9,00 |
| Heft 12.10 | - Landkreis Ostprignitz-Ruppin | 9,00 |
| Heft 12.11 | - Landkreis Potsdam-Mittelmark | 9,00 |
| Heft 12.12 | - Landkreis Prignitz | 9,00 |
| Heft 12.13 | - Landkreis Spree-Neiße | 9,00 |
| Heft 12.14 | - Landkreis Teltow-Fläming | 9,00 |
| Heft 12.15 | - Landkreis Uckermark | 9,00 |
| Gesamtausgabe | - 15 Teile | 110,00 |
| Gemeinschaftsveröffentlichung Berlin/Brandenburg | | |
| Heft 8 | Wirtschaft 2000 | 9,00 |