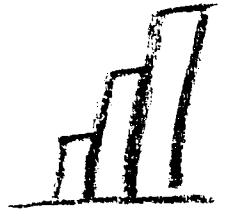


Statistische Berichte

Landesamt für
Datenverarbeitung
und Statistik
Brandenburg



A VI 7 - m 08 / 00

**Arbeitsmarkt
im Land Brandenburg**

August 2000

Erarbeitet:
Landesamt für Datenverarbeitung und Statistik
Brandenburg Dezernat Mikrozensus, Arbeitsmarkt

Herausgeber:

Landesamt für Datenverarbeitung und Statistik Brandenburg
Dezernat Öffentlichkeitsarbeit
Postfach 60 10 52, 14410 Potsdam

Dortustraße 46, 14467 Potsdam

Telefon: (0331) 39 403 - 405

Fax: (0331) 39 418

Internet: <http://www.brandenburg.de/lds/>

E-Mail: Info@lds.brandenburg.de

Erschienen im Oktober 2000

Preis: 5,00 DM

© Landesamt für Datenverarbeitung und Statistik Brandenburg, Potsdam, 2000

Für nichtgewerbliche Zwecke sind Vervielfältigung und unentgeltliche Verbreitung, auch auszugsweise, mit Quellenangabe gestattet. Die Verbreitung, auch auszugsweise, über elektronische Systeme/Datenträger bedarf der vorherigen Zustimmung. Alle übrigen Rechte bleiben vorbehalten.

Inhalt

	Seite
Vorbemerkungen.....	5
Ausgewählte Kennziffern des Arbeitsmarktes nach kreisfreien Städten, Landkreisen, Arbeitsamtsbezirken und -bereichen	
1. Arbeitslose und Arbeitslosenquote im August 2000.....	6
2. Arbeitslose im August 2000 nach Arbeitsamtsbereichen	7
3. Arbeitslosenquote im August 2000 nach Arbeitsamtsbereichen	8
4. Arbeitslose und Arbeitslosenquote im August 1996 bis 2000	9
5. Arbeitslosenquote und Arbeitslose im Land Brandenburg 1991 bis 2000	10
6. Arbeitslose im August 1996 bis 2000 nach Arbeitsamtsbereichen.....	11
7. Arbeitslose Männer im August 1996 bis 2000 nach Arbeitsamtsbereichen.....	12
8. Arbeitslose Frauen im August 1996 bis 2000 nach Arbeitsamtsbereichen	13
9. Arbeitslosenquote der abhängigen zivilen Erwerbspersonen im August 1996 bis 2000 nach Arbeitsamtsbereichen	14
10. Arbeitslose im August 2000 nach Berufsgruppen	15
11. Kurzarbeiter im August 2000	16
12. Kurzarbeiter im August 1996 bis 2000.....	17
13. Wichtige Eckdaten zum Arbeitsmarkt im August 2000	18
14. Wichtige Eckdaten zum Arbeitsmarkt im August 2000 nach Arbeitsamtsbezirken	19
15. Arbeitslose im August 2000 nach Verwaltungsbezirken	20
16. Bestand an offenen Stellen und Arbeitsvermittlungen im August 2000 nach Verwaltungsbezirken.....	22
17. Arbeitslose im August 2000 nach Bundesländern	23

Zeichenerklärung (nach DIN 55 301)

- nichts vorhanden (genau null)
- . Zahlenwert unbekannt oder geheim zu halten
- x Tabellenfach gesperrt, weil Aussage nicht sinnvoll

Vorbemerkungen

Die vorliegenden Daten zum Arbeitsmarkt im Land Brandenburg wurden zusammengestellt aus Informationen der Arbeitsämter des Landes Brandenburg sowie aus Veröffentlichungen des Landesarbeitsamtes Berlin-Brandenburg.

Definitionen

Arbeitslose: Arbeitslose sind Arbeit Suchende bis zur Vollendung des 65. Lebensjahres, die vorübergehend nicht oder nur kurzzeitig in einem Beschäftigungsverhältnis stehen, nicht Schüler, Studenten oder Teilnehmer an beruflichen Bildungsmaßnahmen sind, nicht arbeitsunfähig erkrankt sind, nicht Empfänger von Altersruhegeld sind und für eine Arbeitsaufnahme als Arbeitnehmer zur Verfügung stehen.

Arbeitslosenquote: Die Arbeitslosenquoten sind der prozentuale Anteil der Arbeitslosen an allen zivilen Erwerbspersonen bzw. an den abhängig zivilen Erwerbspersonen.

Zu den **zivilen** Erwerbspersonen zählen alle Selbstständigen, mithelfenden Familienangehörige und abhängigen zivilen Erwerbspersonen. Diese Quote entspricht dem internationalen Standard und ist für internationale Vergleiche üblich und erforderlich.

Zu den **abhängig zivilen** Erwerbspersonen zählen die abhängigen Erwerbstätigen zuzüglich der Arbeitslosen. Die abhängig zivilen Erwerbstätigen setzen sich aus den sozialversicherungspflichtig Beschäftigten, den geringfügig Beschäftigten und den Beamten zusammen.

Die Basiszahl für die Berechnung der Arbeitslosenquoten wird jährlich aktualisiert.

Arbeit Suchende: Als Arbeit suchend wird nachgewiesen, wer im Bundesgebiet wohnt und sich beim Arbeitsamt gemeldet hat, um in ein Arbeitsverhältnis von mehr als 7 Kalendertagen als Arbeitnehmer oder in Heimarbeit vermittelt zu werden.

Berufsgruppen: Für die Gliederung nach Berufsgruppen ist die „Klassifizierung der Berufe“ Ausgabe 1988 maßgebend.

Kurzarbeiter: Als Kurzarbeiter gelten beschäftigte Arbeitnehmer, in deren Betrieb wegen eines vorübergehenden Arbeitsausfalls mehr als 10 % der betriebsüblichen Arbeitszeit ausfallen und die Anspruch auf Kurzarbeitergeld haben (§ 63 ff Arbeitsförderungsgesetz (AFG)).

Langzeitarbeitslose: Langzeitarbeitslose sind Arbeitslose, die ein Jahr und länger arbeitslos sind.

offene Stellen: Als offene Stellen gelten die dem Arbeitsamt zur Verfügung gemeldeten Arbeitsplätze für namentlich nicht genannte Arbeitnehmer und Heimarbeiter für eine Beschäftigung von voraussichtlich mehr als 7 Kalendertagen.

Teilzeitarbeit: Als Teilzeitarbeit gilt eine Tätigkeit, die den Arbeitnehmer vereinbarungsgemäß nicht voll, aber regelmäßig zu einem Teil der normalerweise üblichen tariflich festgesetzten täglichen oder wöchentlichen Arbeitszeit in Anspruch nimmt. Zur Teilzeitarbeit in diesem Sinne zählt auch die Heimarbeit.

1. Arbeitslose und Arbeitslosenquote im August 2000

Merkmal	August 2000	Veränderung August 2000 gegenüber August 1999	
		absolut	in Prozent
Arbeitslose insgesamt	220 330	- 4 987	- 2,2
davon Männer	103 801	+ 3 859	+ 3,9
Frauen	116 529	- 8 846	- 7,1
und zwar			
Männer 55 Jahre und älter	18 234	- 5 114	- 21,9
Frauen 55 Jahre und älter	21 451	- 6 128	- 22,2
Jugendliche unter 20 Jahren	7 761	+ 551	+ 7,6
Jüngere unter 25 Jahren	29 711	+ 3 102	+ 11,7
Arbeiter	141 117	- 59	- 0,0
Schwerbehinderte	5 681	- 419	- 6,9
Teilzeitarbeitsuchende	5 900	+ 297	+ 5,3
Ausländer	3 135	+ 300	+ 10,6
Langzeitarbeitslose	84 323	+ 14 652	+ 21,0
Arbeitslose insgesamt	220 330	- 4 987	- 2,2
Cottbus	57 677	- 2 898	- 4,8
Eberswalde	30 642	+ 177	+ 0,6
Frankfurt	39 144	- 368	- 0,9
Neuruppin	46 114	- 666	- 1,4
Potsdam	46 753	- 1 232	- 2,6
Arbeitslose Frauen	116 529	- 8 846	- 7,1
Cottbus	31 153	- 3 213	- 9,3
Eberswalde	16 216	- 683	- 4,0
Frankfurt	20 599	- 1 512	- 6,8
Neuruppin	24 877	- 1 402	- 5,3
Potsdam	23 684	- 2 036	- 7,9
Arbeitslosenquote			
alle zivilen Erwerbspersonen	16,4	- 0,9	x
abhängige zivile Erwerbspersonen			
insgesamt	17,8	- 0,9	x
Männer	16,4	+ 0,3	x
Frauen	19,3	- 2,1	x
Jugendliche unter 20 Jahren	13,9	- 0,8	x
Jüngere unter 25 Jahren	18,7	+ 0,3	x
Ausländer	32,5	- 1,2	x

2. Arbeitslose im August 2000 nach Arbeitsamtsbereichen

Arbeitsamtsbezirk Arbeitsamtsbereich	Arbeitslose		
	insgesamt	Männer	Frauen
Cottbus	57 677	26 524	31 153
Cottbus	14 202	7 038	7 164
Bad Liebenwerda	4 493	1 905	2 588
Lübbenau	4 930	2 334	2 596
Finsterwalde	5 216	2 265	2 951
Forst	3 060	1 417	1 643
Guben	3 763	1 635	2 128
Herzberg	2 826	1 244	1 582
Luckau	1 431	618	813
Lübben	2 599	1 266	1 333
Senftenberg	11 005	4 933	6 072
Spremberg	4 152	1 869	2 283
Eberswalde	30 642	14 426	16 216
Eberswalde	7 418	3 469	3 949
Angermünde	3 779	1 698	2 081
Bernau	6 306	3 336	2 970
Prenzlau	4 942	2 306	2 636
Schwedt	4 976	2 188	2 788
Templin	3 221	1 429	1 792
Frankfurt	39 144	18 545	20 599
Frankfurt	7 594	3 692	3 902
Bad Freienwalde	3 547	1 654	1 893
Beeskow	2 391	1 038	1 353
Eisenhüttenstadt	6 142	2 630	3 512
Fürstenwalde	7 561	3 601	3 960
Seelow	3 969	1 861	2 108
Strausberg	7 940	4 069	3 871
Neuruppin	46 114	21 237	24 877
Neuruppin	5 274	2 632	2 642
Gransee	3 953	1 671	2 282
Kyritz	2 724	1 261	1 463
Nauen	5 325	2 712	2 613
Oranienburg	11 001	5 432	5 569
Perleberg	6 488	2 800	3 688
Pritzwalk	2 582	1 061	1 521
Rathenow	6 430	2 757	3 673
Wittstock	2 337	911	1 426
Potsdam	46 753	23 069	23 684
Potsdam	13 891	7 337	6 554
Belzig	3 273	1 567	1 706
Brandenburg	11 524	5 499	6 025
Königs Wusterhausen	6 361	3 259	3 102
Luckenwalde	6 382	2 934	3 448
Zossen	5 322	2 473	2 849
Land Brandenburg	220 330	103 801	116 529

3. Arbeitslosenquote im August 2000 nach Arbeitsamtsbereichen

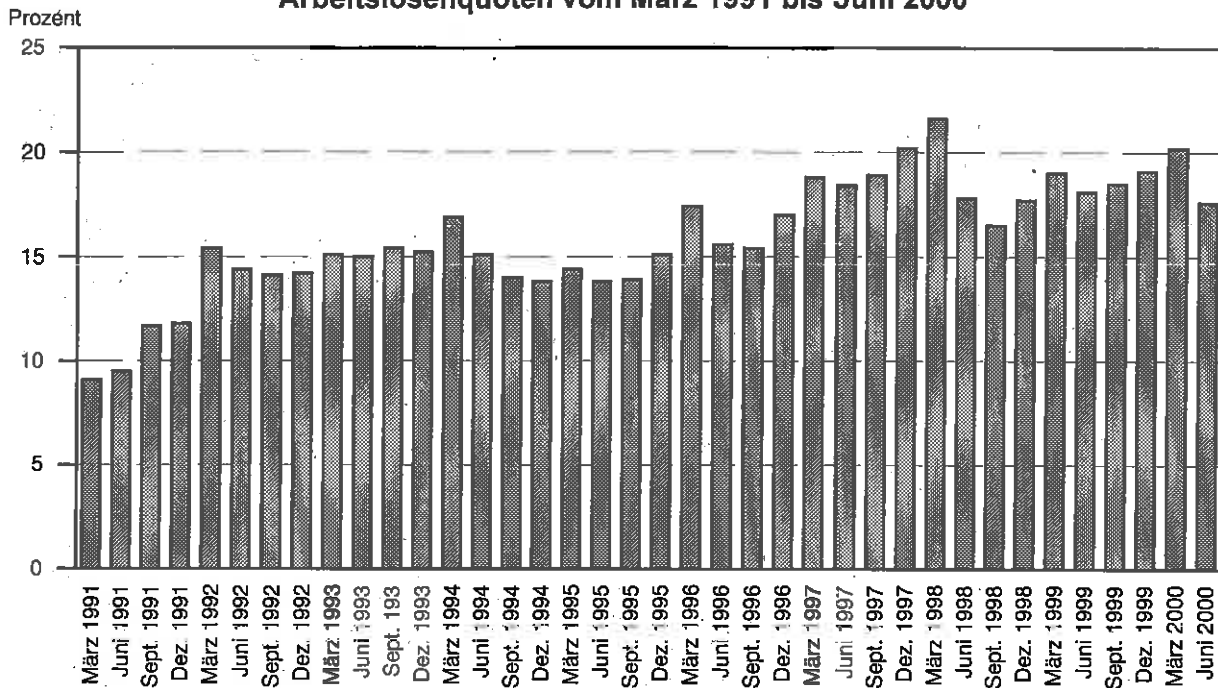
Arbeitsamtsbezirk Arbeitsamtsbereich	Arbeitslosenquote bezogen auf			
	alle zivilen Erwerbspersonen	abhängige zivile Erwerbspersonen		
		insgesamt	Männer	Frauen
Cottbus	18,5	19,9	17,8	22,1
Cottbus	16,6	17,9	17,5	18,3
Bad Liebenwerda	17,9	19,5	15,9	23,3
Lübbenau	19,6	21,0	19,3	22,9
Finsterwalde	20,4	22,2	18,7	25,9
Forst	17,9	19,3	17,4	21,2
Guben	21,0	22,4	19,3	25,5
Herzberg	16,3	17,6	14,8	20,6
Luckau	13,1	14,3	11,9	17,0
Lübben	15,1	16,5	15,5	17,4
Senftenberg	22,0	23,3	20,2	26,7
Spremberg	21,0	22,7	19,8	25,8
Eberswalde	18,7	20,1	18,5	21,9
Eberswalde	19,3	20,9	19,2	22,7
Angermünde	22,0	23,7	20,4	27,4
Bernau	13,4	14,6	15,2	13,9
Prenzlau	22,1	23,8	21,1	26,7
Schwedt	21,8	22,9	19,7	26,4
Templin	19,6	21,5	18,5	24,9
Frankfurt	16,6	17,9	16,7	19,3
Frankfurt	18,7	19,9	19,5	20,4
Bad Freienwalde	20,2	22,1	19,5	24,9
Beeskow	13,9	15,3	12,8	17,9
Eisenhüttenstadt	17,9	19,0	15,7	22,6
Fürstenwalde	15,5	16,8	15,7	17,8
Seelow	20,9	22,7	20,4	25,2
Strausberg	13,6	14,8	15,1	14,6
Neuruppin	16,6	18,1	16,2	20,0
Neuruppin	16,0	17,7	17,2	18,2
Gransee	18,9	20,9	16,8	25,3
Kyritz	19,6	21,7	19,5	24,1
Nauen	12,1	13,1	13,0	13,1
Oranienburg	14,5	15,7	15,2	16,1
Perleberg	18,6	20,4	17,0	24,0
Pritzwalk	18,0	19,8	15,5	24,4
Rathenow	22,2	24,0	20,4	27,8
Wittstock	18,8	20,6	15,7	25,5
Potsdam	13,4	14,5	14,1	14,9
Potsdam	10,4	11,3	11,9	10,7
Belzig	15,0	16,5	15,3	17,8
Brandenburg	18,9	20,3	19,0	21,8
Königs Wusterhausen	12,3	13,3	13,4	13,3
Luckenwalde	17,4	18,9	16,8	21,0
Zossen	11,7	12,6	11,5	13,9
Land Brandenburg	16,4	17,8	16,4	19,3

4. Arbeitslose und Arbeitslosenquote im August 1996 bis 2000

Merkmal	August				
	1996	1997	1998	1999	2000
Arbeitslose insgesamt	178 929	219 592	204 611	225 317	220 330
davon Männer	71 363	90 133	82 343	99 942	103 801
Frauen	107 566	129 459	122 268	125 375	116 529
und zwar					
Männer 55 Jahre und älter	15 771	18 821	20 616	23 348	18 234
Frauen 55 Jahre und älter	22 184	26 768	26 802	27 579	21 451
Jugendliche unter 20 Jahren	4 679	6 538	7 204	7 210	7 761
Jüngere unter 25 Jahren	19 193	23 959	25 969	26 609	29 711
Arbeiter	113 078	136 290	129 758	141 176	141 117
Schwerbehinderte	3 980	5 289	5 275	6 100	5 681
Teilzeitarbeitsuchende	5 117	5 426	5 202	5 603	5 900
Ausländer	1 589	2 121	2 514	2 835	3 135
Langzeitarbeitslose	.	.	70 383	69 671	84 323
Arbeitslose insgesamt	178 929	219 592	204 611	225 317	220 330
Cottbus	49 058	60 544	56 622	60 575	57 677
Eberswalde	26 029	31 555	27 453	30 465	30 642
Frankfurt	30 954	37 735	33 677	39 512	39 144
Neuruppin	38 378	47 172	43 087	46 780	46 114
Potsdam	34 510	42 586	43 772	47 985	46 753
Arbeitslose Frauen	107 566	129 459	112 268	125 375	116 529
Cottbus	29 679	35 869	31 016	34 366	31 153
Eberswalde	15 492	18 594	15 012	16 899	16 216
Frankfurt	18 737	22 091	18 642	22 111	20 599
Neuruppin	23 184	28 024	23 993	26 279	24 877
Potsdam	20 474	24 881	23 605	25 720	23 684
Arbeitslosenquote					
alle zivilen Erwerbspersonen	14,6	17,7	16,3	17,3	16,4
abhängige zivile Erwerbspersonen					
insgesamt	15,5	19,0	17,3	18,7	17,8
Männer	12,0	15,0	15,1	16,1	16,4
Frauen	19,3	23,3	19,7	21,4	19,3
Jugendliche unter 20 Jahren	11,3	14,0	14,7	14,7	13,9
Jüngere unter 25 Jahren	14,1	17,6	19,0	18,4	18,7
Ausländer	.	26,4	32,0	33,7	32,5

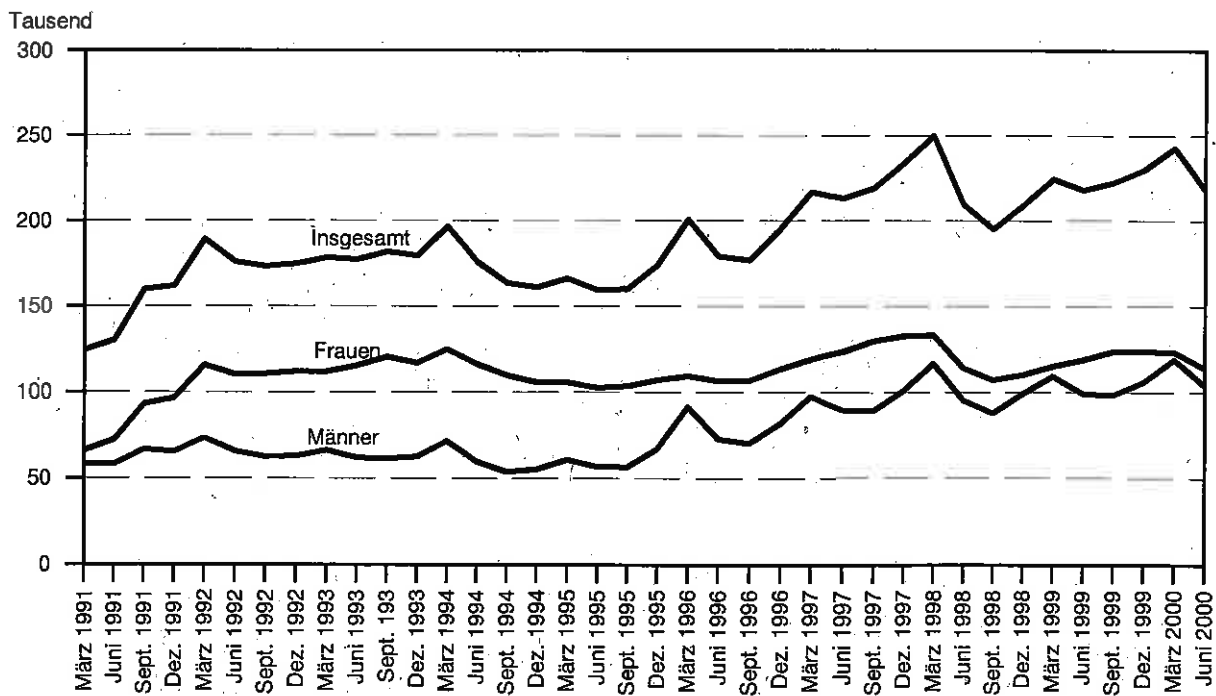
5. Arbeitslosenquote und Arbeitslose im Land Brandenburg 1991 bis 2000

Arbeitslosenquoten vom März 1991 bis Juni 2000



LDS Brandenburg 218/00

Entwicklung der Arbeitslosenzahlen vom März 1991 bis Juni 2000



LDS Brandenburg 219/00

6. Arbeitslose im August 1996 bis 2000 nach Arbeitsamtsbereichen

Arbeitsamtsbezirk Arbeitsamtsbereich	August				
	1996	1997	1998	1999	2000
Cottbus	49 058	60 544	56 622	60 575	57 677
Cottbus	11 356	13 874	14 362	14 479	14 202
Bad Liebenwerda	4 017	5 306	4 388	5 252	4 493
Lübbenau	4 497	5 131	4 932	5 066	4 930
Finsterwalde	4 441	5 879	4 895	5 670	5 216
Forst	2 905	3 366	3 216	3 331	3 060
Guben	3 456	4 175	3 665	3 942	3 763
Herzberg	2 292	2 886	2 757	2 945	2 826
Luckau	1 253	1 589	1 460	1 600	1 431
Lübben	2 045	2 711	2 329	2 573	2 599
Senftenberg	9 827	11 760	10 857	11 535	11 005
Spremberg	2 969	3 867	3 761	4 182	4 152
Eberswalde	26 029	31 555	27 453	30 465	30 642
Eberswalde	6 367	8 225	6 865	7 662	7 418
Angermünde	2 795	3 487	2 860	3 546	3 779
Bernau	4 117	5 716	6 121	6 227	6 306
Prenzlau	4 601	4 993	4 038	4 625	4 942
Schwedt	5 115	5 654	4 847	5 276	4 976
Templin	3 034	3 480	2 722	3 129	3 221
Frankfurt	30 954	37 735	33 677	39 512	39 144
Frankfurt	6 256	7 528	6 687	7 890	7 594
Bad Freienwalde	2 564	3 343	2 751	3 660	3 547
Beeskow	2 129	2 552	1 985	2 560	2 391
Eisenhüttenstadt	5 454	6 337	5 156	6 211	6 142
Fürstenwalde	5 851	7 006	6 952	7 539	7 561
Seelow	2 992	3 789	3 370	3 804	3 969
Strausberg	5 708	7 180	6 776	7 848	7 940
Neuruppin	38 378	47 172	43 087	46 780	46 114
Neuruppin	4 534	5 582	5 026	5 498	5 274
Gransee	3 687	4 296	3 681	4 173	3 953
Kyritz	1 689	2 590	2 377	2 711	2 724
Nauen	3 952	4 995	4 749	5 618	5 325
Oranienburg	8 690	10 206	10 111	10 435	11 001
Perleberg	5 686	6 954	6 584	6 744	6 488
Pritzwalk	2 299	3 130	2 206	2 786	2 582
Rathenow	5 755	6 813	6 297	6 405	6 430
Wittstock	2 086	2 606	2 056	2 410	2 337
Potsdam	34 510	42 586	43 772	47 985	46 753
Potsdam	10 195	12 939	13 781	14 836	13 891
Belzig	2 207	2 642	2 874	3 206	3 273
Brandenburg	9 451	10 709	10 327	12 023	11 524
Königs Wusterhausen	3 858	5 126	5 706	6 280	6 361
Luckenwalde	5 354	6 303	6 257	6 690	6 382
Zossen	3 445	4 867	4 827	4 950	5 322
Land Brandenburg	178 929	219 592	204 611	225 317	220 330

7. Arbeitslose Männer im August 1996 bis 2000 nach Arbeitsamtsbereichen

Arbeitsamtsbezirk Arbeitsamtsbereich	August				
	1996	1997	1998	1999	2000
Cottbus	19 379	24 675	25 606	26 209	26 524
Cottbus	4 924	6 194	6 985	6 971	7 038
Bad Liebenwerda	1 493	2 043	1 848	2 080	1 905
Lübbenau	1 935	2 293	2 340	2 355	2 334
Finsterwalde	1 547	2 222	2 055	2 305	2 265
Forst	1 100	1 350	1 437	1 468	1 417
Guben	1 275	1 649	1 494	1 670	1 635
Herzberg	815	1 045	1 181	1 121	1 244
Luckau	441	582	630	632	618
Lübben	810	1 133	1 092	1 138	1 266
Senftenberg	3 895	4 593	4 778	4 690	4 933
Spremberg	1 144	1 571	1 766	1 779	1 869
Eberswalde	10 537	12 961	12 441	13 566	14 426
Eberswalde	2 623	3 590	3 244	3 508	3 469
Angermünde	1 078	1 403	1 169	1 492	1 698
Bernau	1 814	2 581	3 061	3 063	3 336
Prenzlau	1 953	2 010	1 785	2 031	2 306
Schwedt	1 836	2 104	1 916	2 189	2 188
Templin	1 233	1 273	1 266	1 283	1 429
Frankfurt	12 217	15 644	15 035	17 401	18 545
Frankfurt	2 479	3 277	2 945	3 586	3 692
Bad Freienwalde	995	1 404	1 228	1 636	1 654
Beeskow	779	970	886	983	1 038
Eisenhüttenstadt	2 026	2 420	2 068	2 533	2 630
Fürstenwalde	2 319	2 868	3 269	3 404	3 601
Seelow	1 228	1 528	1 409	1 580	1 861
Strausberg	2 391	3 177	3 230	3 679	4 069
Neuruppin	15 194	19 148	19 094	20 501	21 237
Neuruppin	1 863	2 155	2 352	2 522	2 632
Gransee	1 360	1 671	1 419	1 743	1 671
Kyritz	668	1 042	1 107	1 209	1 261
Nauen	1 726	2 187	2 267	2 719	2 712
Oranienburg	3 590	4 382	4 773	4 860	5 432
Perleberg	2 196	2 752	2 850	2 830	2 800
Pritzwalk	918	1 270	982	1 121	1 061
Rathenow	2 174	2 678	2 523	2 570	2 757
Wittstock	699	1 011	821	927	911
Potsdam	14 036	17 705	20 167	22 265	23 069
Potsdam	4 590	5 834	6 863	7 407	7 337
Belzig	823	938	1 246	1 428	1 567
Brandenburg	3 685	4 205	4 530	5 471	5 499
Königs Wusterhausen	1 578	2 238	2 700	2 975	3 259
Luckenwalde	1 951	2 452	2 662	2 857	2 934
Zossen	1 409	2 038	2 166	2 127	2 473
Land Brandenburg	71 363	90 133	92 343	99 942	103 801

8. Arbeitslose Frauen im August 1996 bis 2000 nach Arbeitsamtsbereichen

Arbeitsamtsbezirk Arbeitsamtsbereich	August				
	1996	1997	1998	1999	2000
Cottbus	29 679	35 869	31 016	34 366	31 153
Cottbus	6 432	7 680	7 377	7 508	7 164
Bad Liebenwerda	2 524	3 263	2 540	3 172	2 588
Lübbenau	2 562	2 838	2 592	2 711	2 596
Finsterwalde	2 894	3 657	2 840	3 365	2 951
Forst	1 805	2 016	1 779	1 863	1 643
Guben	2 181	2 526	2 171	2 272	2 128
Herzberg	1 477	1 841	1 576	1 824	1 582
Luckau	812	1 007	830	968	813
Lübben	1 235	1 578	1 237	1 435	1 333
Senftenberg	5 932	7 167	6 079	6 845	6 072
Spremberg	1 825	2 296	1 995	2 403	2 283
Eberswalde	15 492	18 594	15 012	16 899	16 216
Eberswalde	3 744	4 635	3 621	4 154	3 949
Angermünde	1 717	2 084	1 691	2 054	2 081
Bernau	2 303	3 135	3 060	3 164	2 970
Prenzlau	2 648	2 983	2 253	2 594	2 636
Schwedt	3 279	3 550	2 931	3 087	2 788
Templin	1 801	2 207	1 456	1 846	1 792
Frankfurt	18 737	22 091	18 642	22 111	20 599
Frankfurt	3 777	4 251	3 742	4 304	3 902
Bad Freienwalde	1 569	1 939	1 523	2 024	1 893
Beeskow	1 350	1 582	1 099	1 577	1 353
Eisenhüttenstadt	3 428	3 917	3 088	3 678	3 512
Fürstenwalde	3 532	4 138	3 683	4 135	3 960
Seelow	1 764	2 261	1 961	2 224	2 108
Strausberg	3 317	4 003	3 546	4 169	3 871
Neuruppin	23 184	28 024	23 993	26 279	24 877
Neuruppin	2 671	3 427	2 674	2 976	2 642
Gransee	2 327	2 625	2 262	2 430	2 282
Kyritz	1 021	1 548	1 270	1 502	1 463
Nauen	2 226	2 808	2 482	2 899	2 613
Oranienburg	5 100	5 824	5 338	5 575	5 569
Perleberg	3 490	4 202	3 734	3 914	3 688
Pritzwalk	1 381	1 860	1 224	1 665	1 521
Rathenow	3 581	4 135	3 774	3 835	3 673
Wittstock	1 387	1 595	1 235	1 483	1 426
Potsdam	20 474	24 881	23 605	25 720	23 684
Potsdam	5 605	7 105	6 918	7 429	6 554
Belzig	1 384	1 704	1 628	1 778	1 706
Brandenburg	5 766	6 504	5 797	6 552	6 025
Königs Wusterhausen	2 280	2 888	3 006	3 305	3 102
Luckenwalde	3 403	3 851	3 595	3 833	3 448
Zossen	2 036	2 829	2 661	2 823	2 849
Land Brandenburg	107 566	129 459	112 268	125 375	116 529

9. Arbeitslosenquote der abhängigen zivilen Erwerbspersonen im August 1996 bis 2000 nach Arbeitsamtsbereichen

Arbeitsamtsbezirk Arbeitsamtsbereich	August				
	1996	1997	1998	1999	2000
Cottbus	17,2	21,3	19,8	21,2	19,9
Cottbus	14,5	17,8	18,4	18,5	17,9
Bad Liebenwerda	18,2	23,6	19,3	23,2	19,5
Lübbenau	18,9	21,6	21,1	21,9	21,0
Finsterwalde	19,4	26,0	21,2	24,8	22,2
Forst	18,8	21,8	20,7	21,5	19,3
Guben	19,7	24,2	21,1	23,4	22,4
Herzberg	14,8	18,6	17,8	18,5	17,6
Luckau	14,0	16,8	15,3	16,4	14,3
Lübben	13,6	18,0	15,4	16,6	16,5
Senftenberg	20,8	25,1	23,1	24,6	23,3
Spremberg	16,4	21,7	20,9	23,4	22,7
Eberswalde	18,5	22,3	18,9	20,5	20,1
Eberswalde	18,1	23,7	19,4	21,9	20,9
Angermünde	19,8	24,2	19,3	23,0	23,7
Bernau	12,6	16,6	16,3	15,2	14,6
Prenzlau	22,7	24,7	19,9	22,6	23,8
Schwedt	21,2	24,2	21,3	23,9	22,9
Templin	21,2	24,2	18,8	21,5	21,5
Frankfurt	15,4	18,6	16,3	18,7	17,9
Frankfurt	15,7	19,4	17,3	20,9	19,9
Bad Freienwalde	17,6	22,7	17,6	23,3	22,1
Beeskow	14,7	17,5	13,3	16,9	15,3
Eisenhüttenstadt	17,6	20,4	16,4	19,5	19,0
Fürstenwalde	14,7	17,2	16,6	17,4	16,8
Seelow	18,4	23,3	20,3	22,1	22,7
Strausberg	12,8	15,5	14,2	15,6	14,8
Neuruppin	16,6	20,1	17,9	18,9	18,1
Neuruppin	16,0	19,6	17,4	18,7	17,7
Gransee	20,5	23,8	19,9	22,3	20,9
Kyritz	13,9	21,8	19,4	21,8	21,7
Nauen	12,0	14,6	13,2	14,7	13,1
Oranienburg	14,8	16,8	15,9	15,6	15,7
Perleberg	17,5	22,0	20,9	21,4	20,4
Pritzwalk	18,4	24,8	17,1	21,4	19,8
Rathenow	22,2	26,2	24,2	24,5	24,0
Wittstock	19,8	24,3	18,7	21,6	20,6
Potsdam	11,8	14,4	14,5	15,4	14,5
Potsdam	9,0	11,4	12,0	12,5	11,3
Belzig	12,1	14,3	15,3	16,6	16,5
Brandenburg	17,2	19,5	18,8	21,6	20,3
Königs Wusterhausen	9,7	12,6	13,4	14,0	13,3
Luckenwalde	16,3	19,3	18,9	20,0	18,9
Zossen	9,9	13,6	12,7	12,3	12,6
Land Brandenburg	15,5	19,0	17,3	18,7	17,8

10. Arbeitslose im August 2000 nach Berufsgruppen

Berufsgruppen	Arbeitslose		
	insgesamt	Männer	Frauen
Pflanzenbauer, Tierzüchter, Fischereiberufe	14 710	5 644	9 066
Forst- und Jagdberufe	936	620	316
Bergleute, Mineralgewinner	216	160	56
Steinbearbeiter, Baustoffhersteller	285	231	54
Keramik, Glasmacher	458	135	323
Chemiearbeiter, Kunststoffverarbeiter	1 187	533	654
Papierhersteller, -verarbeiter	218	58	160
Drucker	367	129	238
Holzaufbereiter, Holzwarenfertiger	770	375	395
Metallerzeuger, -bearbeiter	2 213	1 643	570
Schlosser, Mechaniker und zug. Berufe	13 769	12 930	839
Elektriker	4 560	4 008	552
Montierer und Metallberufe a.n.g.	1 608	567	1 041
Textil- und Bekleidungsberufe	2 370	89	2 281
Lederherst., Leder- und Fellverarbeiter	508	91	417
Ernährungsberufe	10 223	2 289	7 934
Bauberufe	20 217	20 083	134
Bau-, Raumausstatter, Polsterer	4 144	3 749	395
Tischler, Modellbauer	2 952	2 523	429
Maler, Lackierer und verwandte Berufe	3 792	3 000	792
Warenprüfer, Versandfertigmacher	3 088	877	2 211
Hilfsarbeiter ohne nähere Tätigkeitsangabe	370	217	153
Maschinen- und zugehörige Berufe	3 974	3 288	686
Ingenieure, Chemiker, Mathematiker	5 249	3 790	1 459
Techniker	2 097	1 700	397
Technische Sonderfachkräfte	1 883	210	1 673
Warenkaufleute	21 241	3 454	17 787
Dienstleistungskaufleute und zugehörige	2 557	712	1 845
Verkehrsberufe	9 329	6 505	2 824
Lagerverw., Lager- und Transportarbeiter	7 769	5 275	2 494
Org., Verw.- und Büroberufe	32 315	5 021	27 294
Ordnungs- und Sicherheitsberufe	8 365	6 775	1 590
Publizisten, Dolmetscher, Bibliothekare	427	112	315
Künstler und zugeordnete Berufe	1 299	630	669
Gesundheitsberufe	3 688	447	3 241
Soz., Erz., geistige, naturw. Berufe	7 993	1 402	6 591
Körperpfleger	833	28	805
Gästebetreuer	3 876	801	3 075
Hauswirtschaftliche Berufe	2 637	61	2 576
Reinigungsberufe	11 707	1 247	10 460
Arbeitskräfte mit noch nicht bestimmten Beruf	4 130	2 392	1 738
Insgesamt	220 330	103 801	116 529

11. Kurzarbeiter*¹⁾ im August 2000

Merkmal	August 2000	Veränderung August 2000 gegenüber August 1999	
		absolut	in Prozent
Kurzarbeiter insgesamt	3 136	- 668	- 17,6
davon			
Männer	2 556	- 130	- 4,8
Frauen	580	- 538	- 48,1
Kurzarbeiter mit einem Arbeitsausfall von			
10 bis 25 %	721	- 700	- 49,3
über 25 bis 50 %	775	- 37	- 4,6
über 50 bis 75 %	786	+ 158	+ 25,2
über 75 bis 100 %	854	- 89	- 9,4
Kurzarbeiter nach Arbeitsamtsbezirken			
Insgesamt	3 136	- 668	- 17,6
Cottbus	603	- 647	- 51,8
Eberswalde	896	- 135	- 13,1
Frankfurt	728	+ 127	+ 21,1
Neuruppin	608	+ 101	+ 19,9
Potsdam	301	- 114	- 27,5
davon			
Männer	2 556	- 130	- 4,8
Cottbus	415	- 334	- 44,6
Eberswalde	773	+ 3	+ 0,4
Frankfurt	560	+ 130	+ 30,2
Neuruppin	554	+ 167	+ 43,2
Potsdam	254	- 96	- 27,4
Frauen	580	- 538	- 48,1
Cottbus	188	- 313	- 62,5
Eberswalde	123	- 138	- 52,9
Frankfurt	168	- 3	- 1,8
Neuruppin	54	- 66	- 55,0
Potsdam	47	- 18	- 27,7
Kurzarbeitende Betriebe	323	+ 1	+ 0,3

*) Personen, die im Abrechnungszeitraum, in den der 15. des Monats fiel, Anspruch auf Kurzarbeitergeld hatten

12. Kurzarbeiter*¹ im August 1996 bis 2000

Merkmal	August				
	1996	1997	1998	1999	2000
Kurzarbeiter insgesamt	8 256	6 283	4 241	3 804	3 136
davon					
Männer	5 860	4 187	3 128	2 686	2 556
Frauen	2 396	2 096	1 113	1 118	580
Kurzarbeiter mit einem Arbeitsausfall von					
10 bis 25 %	2 508	1 436	1 195	1 421	721
über 25 bis 50 %	2 104	1 181	1 221	812	775
über 50 bis 75 %	945	965	767	628	786
über 75 bis 100 %	2 699	2 701	1 058	943	854
Kurzarbeiter nach Arbeitsamtsbezirken					
Insgesamt	8 256	6 283	4 241	3 804	3 136
Cottbus	2 641	1 958	1 146	1 250	603
Eberswalde	1 704	1 204	1 126	1 031	896
Frankfurt	1 225	1 808	657	601	728
Neuruppin	1 276	692	709	507	608
Potsdam	1 410	621	603	415	301
davon					
Männer	5 860	4 187	3 128	2 686	2 556
Cottbus	1 715	1 312	875	749	415
Eberswalde	1 393	966	822	770	773
Frankfurt	864	1 103	479	430	560
Neuruppin	886	350	530	387	554
Potsdam	1 002	456	422	350	254
Frauen	2 396	2 096	1 113	1 118	580
Cottbus	926	646	271	501	188
Eberswalde	311	238	304	261	123
Frankfurt	361	705	178	171	168
Neuruppin	390	342	179	120	54
Potsdam	408	165	181	65	47
Kurzarbeitende Betriebe	407	438	373	322	323

*) Personen, die im Abrechnungszeitraum, in den der 15. des Monats fiel, Anspruch auf Kurzarbeitergeld hatten

13. Wichtige Eckdaten zum Arbeitsmarkt im August 2000

Merkmal	August 2000	Veränderung August 2000 gegenüber August 1999	
		absolut	in Prozent
Arbeit Suchende insgesamt	285 795	- 7 696	- 2,6
darunter			
nicht arbeitslose Arbeit Suchende	65 465	- 2 709	- 4,0
Offene Stellen			
Zugang im Monat	10 645	+ 15	+ 0,1
Zugang seit Jahresbeginn	100 096	- 4 553	4,4
Bestand am Monatsende	6 821	- 793	- 10,4
Arbeitsvermittlungen			
im Laufe des Monats	9 330	+ 319	+ 3,5
seit Jahresbeginn	87 144	- 5 593	- 6,0
Berufliche Weiterbildung			
Teilnehmer am Ende des Monats	22 769	+ 2 136	+ 10,4
Beschäftigte in ABM insgesamt	18 477	+ 1 044	+ 6,0
Beschäftigte in Strukturanpassungsmaßnahmen (SAM) insgesamt	19 182	- 12 608	- 39,7

14. Wichtige Eckdaten zum Arbeitsmarkt im August 2000 nach Arbeitsamtsbezirken

Merkmal	Land insgesamt	Cottbus	Eberswalde	Frankfurt	Neuruppin	Potsdam
Arbeit Suchende insgesamt	285 795	74 216	41 407	50 220	62 860	57 092
darunter						
nicht arbeitslose Arbeit Suchende	65 465	16 539	10 765	11 076	16 746	10 339
Offene Stellen						
Zugang im Monat	10 645	2 559	1 258	1 914	2 055	2 859
Zugang seit Jahresbeginn	100 096	24 496	10 932	16 159	18 386	30 123
Bestand am Monatsende	6 821	1 819	890	1 209	1 221	1 682
Arbeitsvermittlungen						
im Laufe des Monats	9 330	2 524	1 186	1 549	1 573	2 498
seit Jahresbeginn	87 144	22 118	9 644	14 484	14 911	25 987
Berufliche Weiterbildung						
Teilnehmer am Ende des Monats	22 769	7 533	3 418	3 009	4 672	4 137
Beschäftigte in ABM insgesamt	18 477	5 596	2 747	2 929	4 552	2 653
davon						
Männer	7 887	2 096	1 414	1 297	1 917	1 163
Frauen	10 590	3 500	1 333	1 632	2 635	1 490
Beschäftigte in Strukturanpassungsmaßnahmen (SAM) insgesamt	19 182	4 499	3 281	4 458	4 418	2 526
davon						
Männer	9 935	2 893	1 492	2 151	2 229	1 170
Frauen	9 247	1 606	1 789	2 307	2 189	1 356

15. Arbeitslose im August 2000 nach Verwaltungsbezirken

Verwaltungsbezirke	insgesamt	Arbeitslose			Arbeitslosenquote der abhängigen zivilen Erwerbspersonen
		Männer	Frauen	Ausländer	
Kreisfreie Städte					
Brandenburg an der Havel ¹⁾
Cottbus ²⁾
Frankfurt (Oder)	7 594	3 692	3 902	177	19,9
Potsdam ¹⁾
Landkreise					
Barnim	13 724	6 805	6 919	239	17,4
Dahme-Spreewald	10 391	5 143	5 248	149	14,1
Elbe-Elster	12 535	5 414	7 121	100	20,0
Havelland	11 755	5 469	6 286	162	17,4
Märkisch-Oderland	15 456	7 584	7 872	159	17,7
Oberhavel	14 954	7 103	7 851	191	16,8
Oberspreewald-Lausitz	15 935	7 267	8 668	161	22,5
Oder-Spree	16 094	7 269	8 825	195	17,3
Ostprignitz-Ruppin	10 335	4 804	5 531	88	19,2
Potsdam-Mittelmark	28 688	14 403	14 285	715	14,4
Prignitz	9 070	3 861	5 209	39	20,2
Spree-Neiße	25 177	11 959	13 218	470	19,3
Teltow-Fläming	11 704	5 407	6 297	147	15,4
Uckermark	16 918	7 621	9 297	143	23,1
Land Brandenburg	220 330	103 801	116 529	3 135	17,8

1) Angaben im Landkreis Potsdam-Mittelmark enthalten

2) Angaben im Landkreis Spree-Neiße enthalten

Noch: 15. Arbeitslose im August 2000 nach Verwaltungsbezirken

Verwaltungsbezirke	Arbeitslose				
	Langzeit-arbeitslose	unter 25 Jahre	über 55 Jahre	teilzeitarbeit-suchend	schwer-behindert
Kreisfreie Städte					
Brandenburg an der Havel ¹⁾
Cottbus ²⁾
Frankfurt (Oder)	3 380	1 142	1 200	140	278
Potsdam ¹⁾
Landkreise					
Barnim	4 588	1 999	2 353	347	536
Dahme-Spreewald	3 621	1 365	2 086	371	340
Elbe-Elster	5 098	1 688	2 336	377	325
Havelland	4 073	1 577	2 001	402	241
Märkisch-Oderland	5 778	2 394	2 416	391	404
Oberhavel	5 547	1 981	2 661	591	306
Oberspreewald-Lausitz	7 181	1 898	3 511	353	468
Oder-Spree	6 145	2 157	2 905	304	537
Ostprignitz-Ruppin	3 762	1 415	1 354	207	126
Potsdam-Mittelmark	10 661	4 004	5 790	903	608
Prignitz	3 390	1 097	1 375	199	148
Spree-Neiße	10 357	3 450	4 871	609	698
Teltow-Fläming	4 304	1 436	2 142	480	253
Uckermark	6 438	2 108	2 684	226	413
Land Brandenburg	84 323	29 711	39 685	5 900	5 681

1) Angaben im Landkreis Potsdam-Mittelmark enthalten

2) Angaben im Landkreis Spree-Neiße enthalten

16. Bestand an offenen Stellen und Arbeitsvermittlungen im August 2000 nach Verwaltungsbezirken

Verwaltungsbezirke	Bestand an offenen Stellen	Arbeitsvermittlungen
Kreisfreie Städte		
Brandenburg an der Havel ¹⁾	.	.
Cottbus ²⁾	.	.
Frankfurt (Oder)	253	418
Potsdam ¹⁾	.	.
Landkreise		
Barnim	401	591
Dahme-Spreewald	378	787
Elbe-Elster	376	419
Havelland	302	454
Märkisch-Oderland	542	583
Oberhavel	265	491
Oberspreewald-Lausitz	463	853
Oder-Spree	414	548
Ostprignitz-Ruppin	354	335
Potsdam-Mittelmark	1 200	1 417
Prignitz	300	293
Spree-Neiße	805	911
Teltow-Fläming	279	635
Uckermark	489	595
Land Brandenburg	6 821	9 330

1) Angaben im Landkreis Potsdam-Mittelmark enthalten

2) Angaben im Landkreis Spree-Neiße enthalten

17. Arbeitslose im August 2000 nach Bundesländern

Bundesland	Arbeitslose	Arbeitslosenquote bezogen auf		
		alle zivilen Erwerbspersonen	abhängige zivile Erwerbspersonen	
			Berichtsmonat	Vorjahresmonat
Baden-Württemberg	277 069	5,2	5,8	7,2
Bayern	315 838	5,0	5,8	6,9
Berlin	260 883	15,6	17,3	17,8
Brandenburg	220 330	16,4	17,8	18,7
Bremen	41 196	12,9	14,1	15,5
Hamburg	72 244	8,5	9,6	11,4
Hessen	206 753	6,9	7,7	9,1
Mecklenburg-Vorpommern	159 786	17,4	18,5	18,8
Niedersachsen	338 781	8,9	9,8	11,2
Nordrhein-Westfalen	757 505	8,8	9,6	10,9
Rheinland-Pfalz	132 064	6,8	7,6	8,8
Saarland	46 260	9,4	10,3	11,6
Sachsen	381 878	16,6	18,0	18,6
Sachsen-Anhalt	270 750	19,9	21,2	21,7
Schleswig-Holstein	109 553	8,1	9,0	10,0
Thüringen	189 781	14,9	16,1	16,6
Bundesrepublik Deutschland	3 780 671	9,3	10,2	11,4
Bundesgebiet Ost	1 336 962	17,0	18,3	18,9
Bundesgebiet West	2 443 709	7,4	8,3	9,5

