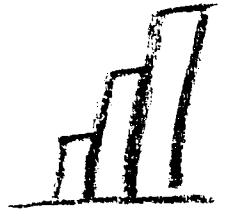


# **Statistische Berichte**

Landesamt für  
Datenverarbeitung  
und Statistik  
Brandenburg



A VI 7 - m 06 / 00

**Arbeitsmarkt  
im Land Brandenburg**

**Juni 2000**

Erarbeitet:  
Landesamt für Datenverarbeitung und Statistik  
Brandenburg Dezernat Mikrozensus, Arbeitsmarkt

**Herausgeber:**

Landesamt für Datenverarbeitung und Statistik Brandenburg  
Dezernat Öffentlichkeitsarbeit  
Postfach 60 10 52, 14410 Potsdam

Dortustraße 46, 14467 Potsdam

Telefon: (0331) 39 403 - 405

Fax: (0331) 39 418

Internet: <http://www.brandenburg.de/lds/>

E-Mail: [Info@lds.brandenburg.de](mailto:Info@lds.brandenburg.de)

Erschienen im August 2000

Preis: 5,00 DM

© Landesamt für Datenverarbeitung und Statistik Brandenburg, Potsdam, 2000

Für nichtgewerbliche Zwecke sind Vervielfältigung und unentgeltliche Verbreitung, auch auszugsweise, mit Quellenangabe gestattet. Die Verbreitung, auch auszugsweise, über elektronische Systeme/Datenträger bedarf der vorherigen Zustimmung. Alle übrigen Rechte bleiben vorbehalten.

# Inhalt

	Seite
Vorbemerkungen.....	5
Ausgewählte Kennziffern des Arbeitsmarktes nach kreisfreien Städten, Landkreisen, Arbeitsamtsbezirken und -bereichen	
1. Arbeitslose und Arbeitslosenquote im II. Quartal 2000 .....	6
2. Arbeitslose im Juni 2000 nach Arbeitsamtsbereichen.....	7
3. Arbeitslosenquote im Juni 2000 nach Arbeitsamtsbereichen.....	8
4. Arbeitslose und Arbeitslosenquote im Juni 1996 bis 2000 .....	9
5. Arbeitslosenquote und Arbeitslose im Land Brandenburg 1991 bis 2000 .....	10
6. Arbeitslose im Juni 1996 bis 2000 nach Arbeitsamtsbereichen .....	11
7. Arbeitslose Männer im Juni 1996 bis 2000 nach Arbeitsamtsbereichen .....	12
8. Arbeitslose Frauen im Juni 1996 bis 2000 nach Arbeitsamtsbereichen .....	13
9. Arbeitslosenquote der abhängigen zivilen Erwerbspersonen im Juni 1996 bis 2000 nach Arbeitsamtsbereichen.....	14
10. Arbeitslose im Juni 2000 nach Berufsgruppen.....	15
11. Kurzarbeiter im II. Quartal 2000.....	16
12. Kurzarbeiter im Juni 1996 bis 2000 .....	17
13. Wichtige Eckdaten zum Arbeitsmarkt im II. Quartal 2000.....	18
14. Wichtige Eckdaten zum Arbeitsmarkt im Juni 2000 nach Arbeitsamtsbezirken .....	19
15. Arbeitslose im Juni 2000 nach Verwaltungsbezirken .....	20
16. Bestand an offenen Stellen und Arbeitsvermittlungen im Juni 2000 nach Verwaltungsbezirken.....	22
17. Arbeitslose im Juni 2000 nach Bundesländern .....	23

## **Hinweis**

Mit Beginn des neuen Jahrtausends wurden die Arbeitsmarktstatistiken der Bundesanstalt für Arbeit wesentlich verändert. Aus diesem Grund liegen noch nicht alle Zahlen vor. Besonders betroffen von dieser Umstellung sind Ergebnisse für die Verwaltungsbezirke.

## **Zeichenerklärung** (nach DIN 55 301)

- nichts vorhanden (genau null)
- . Zahlenwert unbekannt oder geheim zu halten
- x Tabellenfach gesperrt, weil Aussage nicht sinnvoll
- ... Zahlenwert lag bei Redaktionsschluss noch nicht vor

## Vorbemerkungen

Die vorliegenden Daten zum Arbeitsmarkt im Land Brandenburg wurden zusammengestellt aus Informationen der Arbeitsämter des Landes Brandenburg sowie aus Veröffentlichungen des Landesarbeitsamtes Berlin-Brandenburg.

## Definitionen

**Arbeitslose:** Arbeitslose sind Arbeit Suchende bis zur Vollendung des 65. Lebensjahres, die vorübergehend nicht oder nur kurzzeitig in einem Beschäftigungsverhältnis stehen, nicht Schüler, Studenten oder Teilnehmer an beruflichen Bildungsmaßnahmen sind, nicht arbeitsunfähig erkrankt sind, nicht Empfänger von Altersruhegeld sind und für eine Arbeitsaufnahme als Arbeitnehmer zur Verfügung stehen.

**Arbeitslosenquote:** Die Arbeitslosenquoten sind der prozentuale Anteil der Arbeitslosen an allen zivilen Erwerbspersonen bzw. an den abhängig zivilen Erwerbspersonen.

Zu den **zivilen** Erwerbspersonen zählen alle Selbstständigen, mithelfenden Familienangehörige und abhängigen zivilen Erwerbspersonen. Diese Quote entspricht dem internationalen Standard und ist für internationale Vergleiche üblich und erforderlich.

Zu den **abhängig zivilen** Erwerbspersonen zählen die abhängigen Erwerbstätigen zuzüglich der Arbeitslosen. Die abhängig zivilen Erwerbstätigen setzen sich aus den sozialversicherungspflichtig Beschäftigten, den geringfügig Beschäftigten und den Beamten zusammen.

Die Basiszahl für die Berechnung der Arbeitslosenquoten wird jährlich aktualisiert.

**Arbeit Suchende:** Als Arbeit suchend wird nachgewiesen, wer im Bundesgebiet wohnt und sich beim Arbeitsamt gemeldet hat, um in ein Arbeitsverhältnis von mehr als 7 Kalendertagen als Arbeitnehmer oder in Heimarbeit vermittelt zu werden.

**Berufsgruppen:** Für die Gliederung nach Berufsgruppen ist die „Klassifizierung der Berufe“ Ausgabe 1988 maßgebend.

**Kurzarbeiter:** Als Kurzarbeiter gelten beschäftigte Arbeitnehmer, in deren Betrieb wegen eines vorübergehenden Arbeitsausfalls mehr als 10 % der betriebsüblichen Arbeitszeit ausfallen und die Anspruch auf Kurzarbeitergeld haben (§ 63 ff Arbeitsförderungsgesetz (AFG)).

**Langzeitarbeitslose:** Langzeitarbeitslose sind Arbeitslose, die ein Jahr und länger arbeitslos sind.

**offene Stellen:** Als offene Stellen gelten die dem Arbeitsamt zur Verfügung gemeldeten Arbeitsplätze für namentlich nicht genannte Arbeitnehmer und Heimarbeiter für eine Beschäftigung von voraussichtlich mehr als 7 Kalendertagen.

**Teilzeitarbeit:** Als Teilzeitarbeit gilt eine Tätigkeit, die den Arbeitnehmer vereinbarungsgemäß nicht voll, aber regelmäßig zu einem Teil der normalerweise üblichen tariflich festgesetzten täglichen oder wöchentlichen Arbeitszeit in Anspruch nimmt. Zur Teilzeitarbeit in diesem Sinne zählt auch die Heimarbeit.

## 1. Arbeitslose und Arbeitslosenquote im II. Quartal 2000

Merkmal	2000			Veränderung Juni 2000 gegenüber Juni 1999	
	April	Mai	Juni	absolut	in Prozent
Arbeitslose insgesamt	235 268	224 068	218 375	+ 287	+ 0,1
davon Männer	114 294	107 691	104 217	+ 5 066	+ 5,1
Frauen	120 974	116 377	114 158	- 4 779	- 4,0
und zwar					
Männer 55 Jahre und älter	20 918	19 830	19 083	- 4 617	- 19,5
Frauen 55 Jahre und älter	23 756	22 839	22 188	- 5 439	- 19,7
Jugendliche unter 20 Jahren	4 108	3 776	4 756	+ 868	+ 22,3
Jüngere unter 25 Jahren	25 844	24 476	24 293	+ 4 446	+ 22,4
Arbeiter	155 224	146 357	142 152	+ 3 119	+ 2,2
Schwerbehinderte	5 934	5 758	5 694	- 307	- 5,1
Teilzeitarbeitsuchende	5 835	5 758	5 739	+ 198	+ 3,6
Ausländer	3 240	3 140	3 098	+ 290	+ 10,3
Langzeitarbeitslose	83 021	83 541	84 116	+ 15 522	+ 22,6
Arbeitslose insgesamt	235 268	224 068	218 375	+ 287	+ 0,1
Cottbus	63 976	60 349	58 408	- 989	- 1,7
Eberswalde	32 613	31 139	30 377	+ 1 407	+ 4,9
Frankfurt	40 533	38 851	38 214	- 75	- 0,2
Neuruppin	48 209	46 313	45 313	+ 252	+ 0,6
Potsdam	49 937	47 416	46 063	- 308	- 0,7
Arbeitslose Frauen	120 974	116 377	114 158	- 4 779	- 4,0
Cottbus	33 726	32 314	31 304	- 1 692	- 5,1
Eberswalde	16 700	16 070	15 756	+ 21	+ 0,1
Frankfurt	20 596	19 936	19 880	- 992	- 4,8
Neuruppin	25 266	24 496	24 145	- 634	- 2,6
Potsdam	24 686	23 561	23 073	- 1 482	- 6,0
Arbeitslosenquote					
alle zivilen Erwerbspersonen	17,6	16,7	16,3	- 0,5	x
abhängig zivile Erwerbspersonen					
insgesamt	19,0	18,1	17,6	- 0,5	x
Männer	18,1	17,0	16,5	+ 0,5	x
Frauen	20,0	19,2	18,9	- 1,4	x
Jugendliche unter 20 Jahren	7,4	6,8	8,5	+ 0,6	x
Jüngere unter 25 Jahren	16,3	15,4	15,3	+ 1,6	x
Ausländer	33,6	32,6	32,2	- 1,2	x

## 2. Arbeitslose im Juni 2000 nach Arbeitsamtsbereichen

Arbeitsamtsbezirk Arbeitsamtsbereich	Arbeitslose		
	insgesamt	Männer	Frauen
Cottbus	58 408	27 104	31 304
Cottbus	13 894	6 896	6 998
Bad Liebenwerda	4 613	2 004	2 609
Lübbenau	5 150	2 466	2 684
Finstenwalde	5 322	2 326	2 996
Forst	3 174	1 511	1 663
Guben	3 773	1 655	2 118
Herzberg	2 956	1 303	1 653
Luckau	1 498	705	793
Lübben	2 587	1 262	1 325
Senftenberg	11 305	5 080	6 225
Spremberg	4 136	1 896	2 240
Eberswalde	30 377	14 621	15 756
Eberswalde	7 252	3 494	3 758
Angermünde	3 765	1 711	2 054
Bernau	6 195	3 325	2 870
Prenzlau	4 899	2 351	2 548
Schwedt	4 982	2 242	2 740
Templin	3 284	1 498	1 786
Frankfurt	38 214	18 334	19 880
Frankfurt	7 191	3 497	3 694
Bad Freienwalde	3 471	1 667	1 804
Beeskow	2 310	1 016	1 294
Eisenhüttenstadt	5 972	2 614	3 358
Fürstenwalde	7 527	3 641	3 886
Seelow	4 001	1 917	2 084
Strausberg	7 742	3 982	3 760
Neuruppin	45 313	21 168	24 145
Neuruppin	5 197	2 584	2 613
Gransee	3 988	1 716	2 272
Kyritz	2 601	1 232	1 369
Nauen	5 260	2 690	2 570
Oranienburg	10 732	5 410	5 322
Perleberg	6 440	2 877	3 563
Pritzwalk	2 562	1 055	1 507
Rathenow	6 238	2 705	3 533
Wittstock	2 295	899	1 396
Potsdam	46 063	22 990	23 073
Potsdam	13 371	7 182	6 189
Belzig	3 216	1 538	1 678
Brandenburg	11 532	5 619	5 913
Königs Wusterhausen	6 335	3 252	3 083
Luckenwalde	6 423	3 008	3 415
Zossen	5 186	2 391	2 795
Land Brandenburg	218 375	104 217	114 158

### 3. Arbeitslosenquote im Juni 2000 nach Arbeitsamtsbereichen

Arbeitsamtsbezirk Arbeitsamtsbereich	Arbeitslosenquote bezogen auf			
	alle zivilen Erwerbspersonen	abhängig zivile Erwerbspersonen		
		insgesamt	Männer	Frauen
Cottbus	18,7	20,2	18,2	22,2
Cottbus	16,2	17,5	17,1	17,9
Bad Liebenwerda	18,4	20,0	16,7	23,5
Lübbenau	20,5	22,0	20,4	23,6
Finsterwalde	20,9	22,7	19,2	26,3
Forst	18,5	20,0	18,6	21,5
Guben	21,0	22,4	19,5	25,4
Herzberg	17,0	18,4	15,6	21,6
Luckau	13,7	15,0	13,6	16,6
Lübben	15,0	16,4	15,5	17,3
Senftenberg	22,6	23,9	20,8	27,3
Spremberg	21,0	22,6	20,1	25,4
Eberswalde	18,5	20,0	18,7	21,3
Eberswalde	18,9	20,4	19,3	21,6
Angermünde	21,9	23,6	20,5	27,0
Bernau	13,2	14,3	15,1	13,4
Prenzlau	21,9	23,6	21,6	25,8
Schwedt	21,8	23,0	20,1	25,9
Templin	20,0	22,0	19,4	24,8
Frankfurt	16,2	17,5	16,5	18,6
Frankfurt	17,7	18,9	18,4	19,3
Bad Freienwalde	19,8	21,6	19,7	23,7
Beeskow	13,4	14,8	12,6	17,1
Eisenhüttenstadt	17,4	18,5	15,6	21,6
Fürstenwalde	15,4	16,7	15,9	17,5
Seelow	21,0	22,9	21,0	25,0
Strausberg	13,3	14,5	14,7	14,2
Neuruppin	16,3	17,7	16,2	19,4
Neuruppin	15,8	17,4	16,9	18,0
Gransee	19,0	21,0	17,3	25,2
Kyritz	18,8	20,7	19,0	22,5
Nauen	11,9	12,9	12,9	12,9
Oranienburg	14,2	15,3	15,2	15,4
Perleberg	18,5	20,2	17,5	23,1
Pritzwalk	17,9	19,6	15,4	24,2
Rathenow	21,5	23,3	20,0	26,8
Wittstock	18,5	20,2	15,5	25,0
Potsdam	13,2	14,3	14,0	14,5
Potsdam	10,0	10,9	11,7	10,1
Belzig	14,7	16,2	15,0	17,5
Brandenburg	18,9	20,4	19,4	21,4
Königs Wusterhausen	12,2	13,3	13,4	13,2
Luckenwalde	17,5	19,0	17,3	20,8
Zossen	11,4	12,3	11,1	13,6
Land Brandenburg	16,3	17,6	16,5	18,9

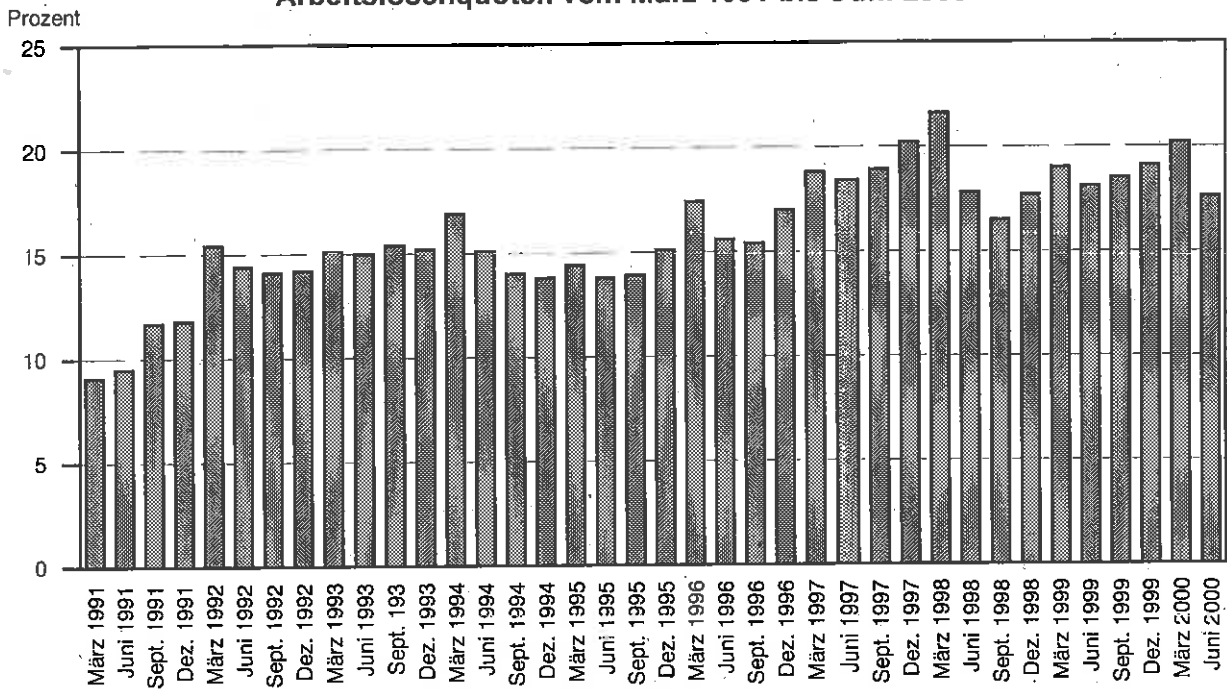


#### 4. Arbeitslose und Arbeitslosenquote im Juni 1996 bis 2000

Merkmal	Juni				
	1996	1997	1998	1999	2000
Arbeitslose insgesamt	179 252	213 275	209 558	218 088	218 375
davon Männer	72 638	89 609	95 365	99 151	104 217
Frauen	106 614	123 666	114 193	118 937	114 158
und zwar					
Männer 55 Jahre und älter	15 726	18 617	20 625	23 700	19 083
Frauen 55 Jahre und älter	21 771	25 845	26 876	27 627	22 188
Jugendliche unter 20 Jahren	3 823	5 051	4 354	3 888	4 756
Jüngere unter 25 Jahren	18 047	21 466	21 417	19 847	24 293
Arbeiter	114 556	134 009	135 066	139 033	142 152
Schwerbehinderte	3 882	5 118	5 256	6 001	5 694
Teilzeitarbeitsuchende	5 125	5 323	5 249	5 541	5 739
Ausländer	1 603	2 056	2 322	2 808	3 098
Langzeitarbeitslose	-	-	73 890	68 594	84 116
Arbeitslose insgesamt	179 252	213 275	209 558	218 088	218 375
Cottbus	49 017	58 542	58 198	59 397	58 408
Eberswalde	25 916	30 758	29 615	28 970	30 377
Frankfurt	30 914	36 476	34 082	38 289	38 214
Neuruppin	38 083	46 388	44 974	45 061	45 313
Potsdam	35 322	41 111	42 689	46 371	46 063
Arbeitslose Frauen	106 614	123 666	114 193	118 937	114 158
Cottbus	29 485	33 907	31 741	32 996	31 304
Eberswalde	15 124	17 789	16 175	15 735	15 756
Frankfurt	18 455	21 120	18 754	20 872	19 880
Neuruppin	22 656	27 343	24 638	24 779	24 145
Potsdam	20 894	23 507	22 885	24 555	23 073
Arbeitslosenquote					
alle zivilen Erwerbspersonen	14,6	17,2	16,6	16,8	16,3
abhängig zivile Erwerbspersonen					
insgesamt	15,6	18,4	17,8	18,1	17,6
Männer	12,2	14,9	15,6	16,0	16,5
Frauen	19,2	22,2	20,1	20,3	18,9
Jugendliche unter 20 Jahren	9,2	10,8	8,9	7,9	8,5
Jüngere unter 25 Jahren	13,3	15,8	15,7	13,7	15,3
Ausländer	-	25,6	29,5	33,4	32,2

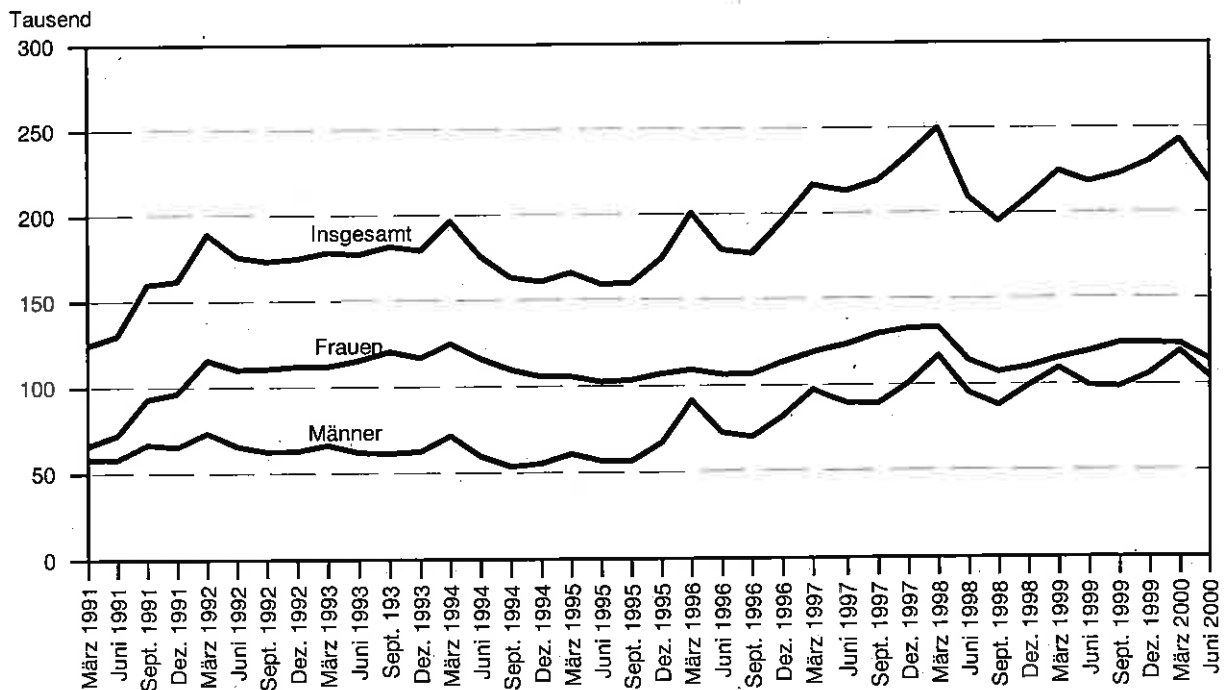
## 5. Arbeitslosenquote und Arbeitslose im Land Brandenburg 1991 bis 2000

### Arbeitslosenquoten vom März 1991 bis Juni 2000



LDS Brandenburg 218/00

### Entwicklung der Arbeitslosenzahlen vom März 1991 bis Juni 2000



LDS Brandenburg 219/00

## 6. Arbeitslose im Juni 1996 bis 2000 nach Arbeitsamtsbereichen

Arbeitsamtsbezirk Arbeitsamtsbereich	Juni				
	1996	1997	1998	1999	2000
Cottbus	49 017	58 542	58 198	59 397	58 408
Cottbus	11 078	13 487	14 021	13 969	13 894
Bad Liebenwerda	4 147	5 120	4 750	4 969	4 613
Lübbenau	4 280	5 066	5 078	5 261	5 150
Finsterwalde	4 565	5 637	5 130	5 439	5 322
Forst	2 914	3 237	3 352	3 298	3 174
Guben	3 408	3 981	3 822	3 792	3 773
Herzberg	2 291	2 711	2 752	2 854	2 956
Luckau	1 303	1 529	1 685	1 654	1 498
Lübben	2 139	2 581	2 489	2 531	2 587
Senftenberg	9 963	11 486	11 319	11 545	11 305
Spremberg	2 929	3 707	3 800	4 085	4 136
Eberswalde	25 916	30 758	29 615	28 970	30 377
Eberswalde	6 412	7 943	7 603	7 211	7 252
Angermünde	2 894	3 495	3 134	3 228	3 765
Bernau	4 051	5 507	6 117	5 885	6 195
Prenzlau	4 695	5 036	4 426	4 537	4 899
Schwedt	5 051	5 447	5 364	5 106	4 982
Templin	2 813	3 330	2 971	3 003	3 284
Frankfurt	30 914	36 476	34 082	38 289	38 214
Frankfurt	6 002	7 217	6 670	7 554	7 191
Bad Freienwalde	2 608	3 113	2 756	3 611	3 471
Beeskow	2 101	2 475	2 111	2 553	2 310
Eisenhüttenstadt	5 314	6 214	5 391	6 145	5 972
Fürstenwalde	5 932	6 846	6 953	7 192	7 527
Seelow	3 001	3 773	3 459	3 756	4 001
Strausberg	5 956	6 838	6 742	7 478	7 742
Neuruppin	38 083	46 388	44 974	45 061	45 313
Neuruppin	4 412	5 527	5 197	5 014	5 197
Gransee	3 753	4 308	4 072	3 928	3 988
Kyritz	1 799	2 534	2 516	2 632	2 601
Nauen	4 010	4 856	5 000	5 234	5 260
Oranienburg	8 716	9 943	10 270	10 354	10 732
Perleberg	5 762	6 993	6 981	6 674	6 440
Pritzwalk	2 180	3 064	2 304	2 626	2 562
Rathenow	5 504	6 613	6 467	6 261	6 238
Wittstock	1 947	2 550	2 167	2 338	2 295
Potsdam	35 322	41 111	42 689	46 371	46 063
Potsdam	10 245	12 490	13 437	14 053	13 371
Belzig	2 233	2 475	2 777	2 974	3 216
Brandenburg	9 851	10 501	10 311	11 506	11 532
Königs Wusterhausen	4 004	4 926	5 518	6 351	6 335
Luckenwalde	5 393	6 137	6 327	6 631	6 423
Zossen	3 596	4 582	4 319	4 856	5 186
Land Brandenburg	179 252	213 275	209 558	218 088	218 375

## 7. Arbeitslose Männer im Juni 1996 bis 2000 nach Arbeitsamtsbereichen

Arbeitsamtsbezirk Arbeitsamtsbereich	Juni				
	1996	1997	1998	1999	2000
Cottbus	19 532	24 635	26 457	26 401	27 104
Cottbus	4 911	6 143	6 804	6 786	6 896
Bad Liebenwerda	1 531	2 075	2 045	2 039	2 004
Lübbenau	1 850	2 334	2 434	2 477	2 466
Finsterwalde	1 593	2 196	2 120	2 290	2 326
Forst	1 122	1 336	1 519	1 453	1 511
Guben	1 291	1 612	1 628	1 631	1 655
Herzberg	814	1 007	1 234	1 150	1 303
Luckau	472	577	700	669	705
Lübben	866	1 087	1 184	1 149	1 262
Senftenberg	3 932	4 702	5 004	4 935	5 080
Spremberg	1 150	1 566	1 785	1 822	1 896
Eberswalde	10 792	12 969	13 440	13 235	14 621
Eberswalde	2 690	3 552	3 536	3 379	3 494
Angermünde	1 160	1 464	1 311	1 420	1 711
Bernau	1 831	2 543	3 055	2 960	3 325
Prenzlau	2 093	2 106	1 981	2 074	2 351
Schwedt	1 851	2 020	2 176	2 125	2 242
Templin	1 167	1 284	1 381	1 277	1 498
Frankfurt	12 459	15 356	15 328	17 417	18 334
Frankfurt	2 451	3 099	2 941	3 584	3 497
Bad Freienwalde	1 065	1 372	1 278	1 683	1 667
Beeskow	783	975	925	1 026	1 016
Eisenhüttenstadt	1 997	2 413	2 149	2 590	2 614
Fürstenwalde	2 326	2 914	3 249	3 279	3 641
Seelow	1 294	1 590	1 513	1 659	1 917
Strausberg	2 543	2 993	3 273	3 596	3 982
Neuruppin	15 427	19 045	20 336	20 282	21 168
Neuruppin	1 825	2 189	2 401	2 362	2 584
Gransee	1 436	1 647	1 736	1 667	1 716
Kyritz	712	1 040	1 213	1 174	1 232
Nauen	1 806	2 157	2 436	2 571	2 690
Oranienburg	3 688	4 320	4 873	4 996	5 410
Perleberg	2 260	2 876	3 103	2 894	2 877
Pritzwalk	894	1 284	1 056	1 118	1 055
Rathenow	2 078	2 574	2 602	2 557	2 705
Wittstock	728	958	916	943	899
Potsdam	14 428	17 604	19 804	21 816	22 990
Potsdam	4 697	5 778	6 674	7 125	7 182
Belzig	806	937	1 217	1 377	1 538
Brandenburg	3 859	4 267	4 593	5 181	5 619
Königs Wusterhausen	1 577	2 191	2 561	3 095	3 252
Luckenwalde	2 012	2 469	2 770	2 867	3 008
Zossen	1 477	1 962	1 989	2 171	2 391
Land Brandenburg	72 638	89 609	95 365	99 151	104 217

## 8. Arbeitslose Frauen im Juni 1996 bis 2000 nach Arbeitsamtsbereichen

Arbeitsamtsbezirk Arbeitsamtsbereich	Juni				
	1996	1997	1998	1999	2000
Cottbus	29 485	33 907	31 741	32 996	31 304
Cottbus	6 167	7 344	7 217	7 183	6 998
Bad Liebenwerda	2 616	3 045	2 705	2 930	2 609
Lübbenau	2 430	2 732	2 644	2 784	2 684
Finsterwalde	2 972	3 441	3 010	3 149	2 996
Forst	1 792	1 901	1 833	1 845	1 663
Guben	2 117	2 369	2 194	2 161	2 118
Herzberg	1 477	1 704	1 518	1 704	1 653
Luckau	831	952	985	985	793
Lübben	1 273	1 494	1 305	1 382	1 325
Senftenberg	6 031	6 784	6 315	6 610	6 225
Spremberg	1 779	2 141	2 015	2 263	2 240
Eberswalde	15 124	17 789	16 175	15 735	15 756
Eberswalde	3 722	4 391	4 067	3 832	3 758
Angermünde	1 734	2 031	1 823	1 808	2 054
Bernau	2 220	2 964	3 062	2 925	2 870
Prenzlau	2 602	2 930	2 445	2 463	2 548
Schwedt	3 200	3 427	3 188	2 981	2 740
Templin	1 646	2 046	1 590	1 726	1 786
Frankfurt	18 455	21 120	18 754	20 872	19 880
Frankfurt	3 551	4 118	3 729	3 970	3 694
Bad Freienwalde	1 543	1 741	1 478	1 928	1 804
Beeskow	1 318	1 500	1 186	1 527	1 294
Eisenhüttenstadt	3 317	3 801	3 242	3 555	3 358
Fürstenwalde	3 606	3 932	3 704	3 913	3 886
Seelow	1 707	2 183	1 946	2 097	2 084
Strausberg	3 413	3 845	3 469	3 882	3 760
Neuruppin	22 656	27 343	24 638	24 779	24 145
Neuruppin	2 587	3 338	2 796	2 652	2 613
Gransee	2 317	2 661	2 336	2 261	2 272
Kyritz	1 087	1 494	1 303	1 458	1 369
Nauen	2 204	2 699	2 564	2 663	2 570
Oranienburg	5 028	5 623	5 397	5 358	5 322
Perleberg	3 502	4 117	3 878	3 780	3 563
Pritzwalk	1 286	1 780	1 248	1 508	1 507
Rathenow	3 426	4 039	3 865	3 704	3 533
Wittstock	1 219	1 592	1 251	1 395	1 396
Potsdam	20 894	23 507	22 885	24 555	23 073
Potsdam	5 548	6 712	6 763	6 928	6 189
Belzig	1 427	1 538	1 560	1 597	1 678
Brandenburg	5 992	6 234	5 718	6 325	5 913
Königs Wusterhausen	2 427	2 735	2 957	3 256	3 083
Luckenwalde	3 381	3 668	3 557	3 764	3 415
Zossen	2 119	2 620	2 330	2 685	2 795
Land Brandenburg	106 614	123 666	114 193	118 937	114 158

# **9. Arbeitslosenquote der abhängigen zivilen Erwerbspersonen im Juni 1996 bis 2000 nach Arbeitsamtsbereichen**

Arbeitsamtsbezirk Arbeitsamtsbereich	Juni				
	1996	1997	1998	1999	2000
Cottbus	17,2	20,6	20,4	20,8	20,2
Cottbus	14,1	17,3	18,0	17,8	17,5
Bad Liebenwerda	18,8	22,8	20,9	22,0	20,0
Lübbenau	18,0	21,4	21,7	22,7	22,0
Finstertal	19,9	25,0	22,2	23,8	22,7
Forst	18,8	21,0	21,6	21,3	20,0
Guben	19,5	23,1	22,0	22,5	22,4
Herzberg	14,8	17,4	17,8	18,0	18,4
Luckau	14,6	16,2	17,6	16,9	15,0
Lübben	14,2	17,1	16,4	16,3	16,4
Senftenberg	21,1	24,5	24,1	24,6	23,9
Spremberg	16,2	20,8	21,2	22,9	22,6
Eberswalde	18,4	21,7	20,4	19,5	20,0
Eberswalde	18,2	22,9	21,5	20,6	20,4
Angermünde	20,5	24,3	21,1	20,9	23,6
Bernau	12,4	16,0	16,3	14,4	14,3
Prenzlau	23,1	24,9	21,8	22,1	23,6
Schwedt	20,9	23,3	23,6	23,2	23,0
Templin	19,6	23,2	20,6	20,6	22,0
Frankfurt	15,4	18,0	16,5	18,1	17,5
Frankfurt	15,0	18,6	17,3	20,0	18,9
Bad Freienwalde	17,9	21,1	18,5	23,0	21,6
Beeskow	14,5	17,0	14,2	16,8	14,8
Eisenhüttenstadt	17,2	20,0	17,1	19,3	18,5
Fürstenwalde	14,9	16,8	16,6	16,6	16,7
Seelow	18,5	23,2	20,8	21,8	22,9
Strausberg	13,3	14,8	13,9	14,8	14,5
Neuruppin	16,4	19,8	18,7	18,2	17,7
Neuruppin	15,5	19,4	18,0	17,1	17,4
Gransee	20,9	23,8	22,1	21,0	21,0
Kyritz	14,8	21,3	20,5	21,2	20,7
Nauen	12,2	14,2	13,9	13,7	12,9
Oranienburg	14,8	16,3	16,2	15,4	15,3
Perleberg	17,8	22,1	22,2	21,2	20,2
Pritzwalk	17,5	24,3	17,9	20,2	19,6
Rathenow	21,2	25,4	24,8	23,9	23,3
Wittstock	18,5	23,8	19,7	21,0	20,2
Potsdam	12,0	13,9	14,1	14,9	14,3
Potsdam	9,1	11,1	11,7	11,9	10,9
Belzig	12,2	13,4	14,8	15,4	16,2
Brandenburg	17,9	19,1	18,8	20,7	20,4
Königs Wusterhausen	10,1	12,1	12,9	14,1	13,3
Luckenwalde	16,4	18,8	19,1	19,8	19,0
Zossen	10,4	12,8	11,4	12,1	12,3
Land Brandenburg	15,6	18,4	17,8	18,1	17,6

## 10. Arbeitslose im Juni 2000 nach Berufsgruppen

Berufsgruppen	Arbeitslose		
	insgesamt	Männer	Frauen
Pflanzenbauer, Tierzüchter, Fischereiberufe	14 964	5 761	9 203
Forst- und Jagdberufe	927	603	324
Bergleute, Mineralgewinner	240	176	64
Steinbearbeiter, Baustoffhersteller	287	229	58
Keramik, Glasmacher	491	146	345
Chemiearbeiter, Kunststoffverarbeiter	1 191	527	664
Papierhersteller, -verarbeiter	231	66	165
Drucker	344	113	231
Holzaufbereiter, Holzwarenfertiger	815	399	416
Metallerzeuger, -bearbeiter	2 337	1 739	598
Schlosser, Mechaniker und zug. Berufe	14 288	13 431	857
Elektriker	4 600	4 040	560
Montierer und Metallberufe a.n.g.	1 658	587	1 071
Textil- und Bekleidungsberufe	2 388	90	2 298
Lederherst., Leder- und Fellverarbeiter	537	97	440
Ernährungsberufe	10 050	2 083	7 967
Bauberufe	21 125	20 994	131
Bau-, Raumausstatter, Polsterer	4 128	3 740	388
Tischler, Modellbauer	2 900	2 482	418
Maler, Lackierer und verwandte Berufe	4 081	3 232	849
Warenprüfer, Versandfertigmacher	3 065	845	2 220
Hilfsarbeiter ohne nähere Tätigkeitsangabe	206	119	87
Maschinen- und zugehörige Berufe	4 222	3 493	729
Ingenieure, Chemiker, Mathematiker	5 282	3 786	1 496
Techniker	1 980	1 609	371
Technische Sonderfachkräfte	1 881	196	1 685
Warenkaufleute	20 732	3 175	17 557
Dienstleistungskaufleute und zugehörige	2 502	669	1 833
Verkehrsberufe	9 563	6 696	2 867
Lagerverw., Lager- und Transportarbeiter	7 861	5 339	2 522
Org., Verw.- und Büroberufe	31 387	4 733	26 654
Ordnungs- und Sicherheitsberufe	8 299	6 688	1 611
Publizisten, Dolmetscher, Bibliothekare	417	109	308
Künstler und zugeordnete Berufe	1 176	552	624
Gesundheitsberufe	3 325	366	2 959
Soz., Erz., geistige, naturw. Berufe	7 076	1 255	5 821
Körperpfleger	745	27	718
Gästebetreuer	3 599	767	2 832
Hauswirtschaftliche Berufe	2 663	65	2 598
Reinigungsberufe	11 805	1 283	10 522
Arbeitskräfte mit noch nicht bestimmten Beruf	3 007	1 910	1 097
Insgesamt	218 375	104 217	114 158

## 11. Kurzarbeiter<sup>\*)</sup> im II. Quartal 2000

Merkmal	2000			Veränderung Juni 2000 gegenüber Juni 1999	
	April	Mai	Juni	absolut	in Prozent
Kurzarbeiter insgesamt	6 448	4 862	4 293	- 95	- 2,2
davon					
Männer	5 563	4 055	3 552	+ 67	+ 1,9
Frauen	885	807	741	- 162	- 17,9
Kurzarbeiter mit einem Arbeitsausfall von					
10 bis 25 %	1 855	1 166	975	- 281	- 22,4
über 25 bis 50 %	1 780	1 391	1 216	+ 19	+ 1,6
über 50 bis 75 %	1 404	1 305	1 039	+ 244	+ 30,7
über 75 bis 100 %	1 409	1 000	1 063	- 77	- 6,8
Kurzarbeiter nach Arbeitsamtsbezirken					
Insgesamt	6 448	4 862	4 293	- 95	- 2,2
Cottbus	1 619	1 258	1 060	+ 325	+ 44,2
Eberswalde	1 208	1 178	1 050	- 265	- 20,2
Frankfurt	949	799	739	- 170	- 18,7
Neuruppin	1 324	973	821	- 123	- 13,0
Potsdam	1 348	654	623	+ 138	+ 28,5
davon					
Männer	5 563	4 055	3 552	+ 67	+ 1,9
Cottbus	1 360	1 031	839	+ 312	+ 59,2
Eberswalde	1 023	1 008	886	- 191	- 17,7
Frankfurt	810	620	547	- 175	- 24,2
Neuruppin	1 147	826	739	- 22	- 2,9
Potsdam	1 223	570	541	+ 143	+ 35,9
Frauen	885	807	741	- 162	- 17,9
Cottbus	259	227	221	+ 13	+ 6,3
Eberswalde	185	170	164	- 74	- 31,1
Frankfurt	139	179	192	+ 5	+ 2,7
Neuruppin	177	147	82	- 101	- 55,2
Potsdam	125	84	82	- 5	- 5,7
Kurzarbeitende Betriebe	512	429	394	- 22	- 5,3

\*) Personen, die im Abrechnungszeitraum, in den der 15. des Monats fiel, Anspruch auf Kurzarbeitergeld hatten



## 12. Kurzarbeiter\*<sup>1</sup> im Juni 1996 bis 2000

Merkmal	Juni				
	1996	1997	1998	1999	2000
Kurzarbeiter insgesamt	8 774	7 005	6 232	4 388	4 293
davon					
Männer	6 523	5 101	4 986	3 485	3 552
Frauen	2 251	1 904	1 246	903	741
Kurzarbeiter mit einem Arbeitsausfall von					
10 bis 25 %	3 058	1 740	1 925	1 256	975
über 25 bis 50 %	2 189	1 863	1 809	1 197	1 216
über 50 bis 75 %	968	1 066	1 017	795	1 039
über 75 bis 100 %	2 559	2 336	1 481	1 140	1 063
Kurzarbeiter nach Arbeitsamtsbezirken					
Insgesamt	8 774	7 005	6 232	4 388	4 293
Cottbus	2 695	2 125	1 688	735	1 060
Eberswalde	1 676	1 786	1 459	1 315	1 050
Frankfurt	1 727	1 115	959	909	739
Neuruppin	1 219	1 255	1 012	944	821
Potsdam	1 457	724	1 114	485	623
davon					
Männer	6 523	5 101	4 986	3 485	3 552
Cottbus	1 799	1 446	1 396	527	839
Eberswalde	1 456	1 456	1 095	1 077	886
Frankfurt	1 284	873	775	722	547
Neuruppin	909	805	872	761	739
Potsdam	1 075	521	848	398	541
Frauen	2 251	1 904	1 246	903	741
Cottbus	896	679	292	208	221
Eberswalde	220	330	364	238	164
Frankfurt	443	242	184	187	192
Neuruppin	310	450	140	183	82
Potsdam	382	203	266	87	82
Kurzarbeitende Betriebe	492	448	499	416	394

\*) Personen, die im Abrechnungszeitraum, in den der 15. des Monats fiel, Anspruch auf Kurzarbeitergeld hatten

### 13. Wichtige Eckdaten zum Arbeitsmarkt im II. Quartal 2000

Merkmal	2000			Veränderung Juni 2000 gegenüber Juni 1999	
	April	Mai	Juni	absolut	in Prozent
Arbeit Suchende insgesamt	297 209	285 801	283 678	- 12 100	- 4,1
darunter					
nicht arbeitslose Arbeit Suchende	61 941	61 733	65 303	- 12 387	- 15,9
Offene Stellen					
Zugang im Monat	15 809	15 105	13 635	+ 1 544	+ 12,8
Zugang seit Jahresbeginn	47 128	62 233	75 868	- 6 070	- 7,4
Bestand am Monatsende	8 136	8 028	7 981	- 146	- 1,8
Arbeitsvermittlungen					
im Laufe des Monats	13 095	13 705	12 090	+ 91	+ 0,8
seit Jahresbeginn	39 033	52 738	64 828	- 7 709	- 10,6
Berufliche Weiterbildung					
Teilnehmer am Ende des Monats	22 482	23 567	23 932	+ 1 529	+ 6,8
Beschäftigte in ABM insgesamt	13 799	14 022	14 782	- 5 677	- 27,7
Beschäftigte in Strukturanpassungsmaßnahmen (SAM) insgesamt	17 096	16 907	17 626	- 15 353	- 46,6

#### 14. Wichtige Eckdaten zum Arbeitsmarkt im Juni 2000 nach Arbeitsamtsbezirken

Merkmal	Land insgesamt	Cottbus	Eberswalde	Frankfurt	Neuruppin	Potsdam
Arbeit Suchende insgesamt	283 678	73 984	41 083	49 439	62 177	56 995
darunter						
nicht arbeitslose Arbeit Suchende	65 303	15 576	10 706	11 225	16 864	10 932
Offene Stellen						
Zugang im Monat	13 635	3 842	1 492	2 280	2 525	3 496
Zugang seit Jahresbeginn	75 868	18 528	8 050	11 819	13 633	23 838
Bestand am Monatsende	7 981	2 305	926	1 152	1 428	2 170
Arbeitsvermittlungen						
im Laufe des Monats	12 090	3 579	1 275	2 188	2 126	2 922
seit Jahresbeginn	64 828	16 052	7 034	10 749	10 795	20 198
Berufliche Weiterbildung						
Teilnehmer am Ende des Monats	23 932	7 422	3 779	3 249	5 189	4 293
Beschäftigte in ABM insgesamt	14 782	3 318	2 617	2 863	3 868	2 116
Beschäftigte in Strukturanpassungsmaßnahmen (SAM) insgesamt	17 626	3 881	3 055	4 082	4 199	2 409

## 15. Arbeitslose im Juni 2000 nach Verwaltungsbezirken

Verwaltungsbezirke	Arbeitslose				Arbeitslosenquote der abhängig zivilen Erwerbspersonen
	insgesamt	Männer	Frauen	Ausländer	
Kreisfreie Städte					
Brandenburg an der Havel <sup>1)</sup>	.	.	.	.	.
Cottbus <sup>2)</sup>	.	.	.	.	.
Frankfurt (Oder)	7 191	3 497	3 694	167	18,9
Potsdam <sup>1)</sup>	.	.	.	.	.
Landkreise					
Barnim	13 447	6 819	6 628	233	17,1
Dahme-Spreewald	10 420	5 219	5 201	148	14,2
Elbe-Elster	12 891	5 633	7 258	107	20,6
Havelland	11 498	5 395	6 103	172	17,0
Märkisch-Oderland	15 214	7 566	7 648	154	17,5
Oberhavel	14 720	7 126	7 594	171	16,5
Oberspreewald-Lausitz	16 455	7 546	8 909	162	23,3
Oder-Spree	15 809	7 271	8 538	209	17,0
Ostprignitz-Ruppin	10 093	4 715	5 378	88	18,8
Potsdam-Mittelmark	28 119	14 339	13 780	709	14,1
Prignitz	9 002	3 932	5 070	39	20,0
Spree-Neiße	24 977	11 958	13 019	470	19,1
Teltow-Fläming	11 609	5 399	6 210	134	15,3
Uckermark	16 930	7 802	9 128	135	23,1
Land Brandenburg	218 375	104 217	114 158	3 098	17,6

1) Angaben im Landkreis Potsdam-Mittelmark enthalten

2) Angaben im Landkreis Spree-Neiße enthalten

## Noch: 15. Arbeitslose im Juni 2000 nach Verwaltungsbezirken

Verwaltungsbezirke	Arbeitslose				
	Langzeit- arbeitslose	unter 25 Jahre	über 55 Jahre	teilzeitarbeit- suchend	schwer- behindert
Kreisfreie Städte					
Brandenburg an der Havel <sup>1)</sup>	.	.	.	.	.
Cottbus <sup>2)</sup>	.	.	.	.	.
Frankfurt (Oder)	3 238	894	1 207	145	252
Potsdam <sup>1)</sup>	.	.	.	.	.
Landkreise					
Barnim	4 479	1 696	2 428	344	514
Dahme-Spreewald	3 684	1 123	2 221	369	321
Elbe-Elster	5 212	1 339	2 496	361	334
Havelland	4 054	1 298	2 083	369	217
Märkisch-Oderland	5 731	1 923	2 490	398	397
Oberhavel	5 500	1 658	2 734	550	321
Oberspreewald-Lausitz	7 629	1 584	3 705	348	498
Oder-Spree	6 135	1 741	2 948	307	555
Ostprignitz-Ruppin	3 656	1 207	1 397	196	139
Potsdam-Mittelmark	10 549	3 207	6 011	873	624
Prignitz	3 366	938	1 441	193	150
Spree-Neiße	10 356	2 744	5 061	605	706
Teltow-Fläming	4 289	1 114	2 234	462	261
Uckermark	6 238	1 827	2 815	219	405
Land Brandenburg	84 116	24 293	41 271	5 739	5 694

1) Angaben im Landkreis Potsdam-Mittelmark enthalten

2) Angaben im Landkreis Spree-Neiße enthalten

# **16. Bestand an offenen Stellen und Arbeitsvermittlungen im Juni 2000 nach Verwaltungsbezirken**

Verwaltungsbezirke	Bestand an offenen Stellen	Arbeitsvermittlungen
Kreisfreie Städte		
Brandenburg an der Havel <sup>1)</sup>	.	.
Cottbus <sup>2)</sup>	.	.
Frankfurt (Oder)	226	469
Potsdam <sup>1)</sup>	.	.
Landkreise		
Barnim	468	451
Dahme-Spreewald	368	697
Elbe-Elster	405	846
Havelland	311	480
Märkisch-Oderland	470	816
Oberhavel	428	616
Oberspreewald-Lausitz	779	1 130
Oder-Spree	456	903
Ostprignitz-Ruppin	391	687
Potsdam-Mittelmark	1 554	1 685
Prignitz	298	343
Spree-Neiße	939	1 343
Teltow-Fläming	430	800
Uckermark	458	824
Land Brandenburg	7 981	12 090

1) Angaben im Landkreis Potsdam-Mittelmark enthalten

2) Angaben im Landkreis Spree-Neiße enthalten

## 17. Arbeitslose im Juni 2000 nach Bundesländern

Bundesland	Arbeitslose	Arbeitslosenquote bezogen auf		
		alle zivilen Erwerbspersonen	abhängig zivile Erwerbspersonen	
			Berichtsmonat	Vorjahresmonat
Baden-Württemberg	266 018	5,0	5,6	7,0
Bayern	304 172	4,9	5,6	6,7
Berlin	258 177	15,4	17,1	17,4
Brandenburg	218 375	16,3	17,6	18,1
Bremen	40 442	12,6	13,8	15,4
Hamburg	72 555	8,5	9,6	11,5
Hessen	213 076	7,1	8,0	9,1
Mecklenburg-Vorpommern	154 059	16,8	17,9	18,2
Niedersachsen	327 659	8,6	9,5	10,8
Nordrhein-Westfalen	768 158	8,9	9,8	11,2
Rheinland-Pfalz	135 719	7,0	7,8	8,7
Saarland	47 842	9,7	10,6	11,6
Sachsen	367 720	16,0	17,4	17,5
Sachsen-Anhalt	263 045	19,4	20,6	21,0
Schleswig-Holstein	105 648	7,8	8,7	9,8
Thüringen	181 665	14,3	15,4	15,4
Bundesrepublik Deutschland	3 724 330	9,1	10,1	11,2
Bundesgebiet Ost	1 297 824	16,5	17,8	18,1
Bundesgebiet West	2 426 506	7,4	8,2	9,5

