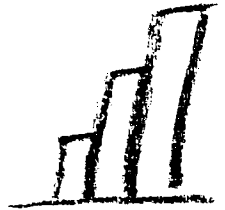


Statistische Berichte

Landesamt für
Datenverarbeitung
und Statistik
Brandenburg



A VI 7 - m 05 / 00

**Arbeitsmarkt
im Land Brandenburg**

Mai 2000

Erarbeitet:
Landesamt für Datenverarbeitung und Statistik
Brandenburg Dezernat Mikrozensus, Arbeitsmarkt

Herausgeber:

Landesamt für Datenverarbeitung und Statistik Brandenburg
Dezernat Öffentlichkeitsarbeit
Postfach 60 10 52, 14410 Potsdam

Dortustraße 46, 14467 Potsdam

Telefon: (0331) 39 403 - 405

Fax: (0331) 39 418

Internet: <http://www.brandenburg.de/lds/>

E-Mail: Info@lds.brandenburg.de

Erschienen im Juli 2000

Preis: 5,00 DM

© Landesamt für Datenverarbeitung und Statistik Brandenburg, Potsdam, 2000

Für nichtgewerbliche Zwecke sind Vervielfältigung und unentgeltliche Verbreitung, auch auszugsweise, mit Quellenangabe gestattet. Die Verbreitung, auch auszugsweise, über elektronische Systeme/Datenträger bedarf der vorherigen Zustimmung. Alle übrigen Rechte bleiben vorbehalten.

Inhalt

	Seite
Vorbemerkungen.....	5
Ausgewählte Kennziffern des Arbeitsmarktes nach kreisfreien Städten, Landkreisen, Arbeitsamtsbezirken und -bereichen	
1. Arbeitslose und Arbeitslosenquote im Mai 2000	6
2. Arbeitslose im Mai 2000 nach Arbeitsamtsbereichen	7
3. Arbeitslosenquote im Mai 2000 nach Arbeitsamtsbereichen.....	8
4. Arbeitslose und Arbeitslosenquote im Mai 1996 bis 2000	9
5. Arbeitslosenquote und Arbeitslose im Land Brandenburg 1991 bis 2000	10
6. Arbeitslose im Mai 1996 bis 2000 nach Arbeitsamtsbereichen	11
7. Arbeitslose Männer im Mai 1996 bis 2000 nach Arbeitsamtsbereichen	12
8. Arbeitslose Frauen im Mai 1996 bis 2000 nach Arbeitsamtsbereichen	13
9. Arbeitslosenquote der abhängigen zivilen Erwerbspersonen im Mai 1998 bis 2000 nach Arbeitsamtsbereichen.....	14
10. Arbeitslose im Mai 2000 nach Berufsgruppen	15
11. Kurzarbeiter im Mai 2000.....	16
12. Kurzarbeiter im Mai 1996 bis 2000	17
13. Wichtige Eckdaten zum Arbeitsmarkt im Mai 2000.....	18
14. Wichtige Eckdaten zum Arbeitsmarkt im Mai 2000 nach Arbeitsamtsbezirken	19
15. Arbeitslose im Mai 2000 nach Verwaltungsbezirken.....	20
16. Bestand an offenen Stellen und Arbeitsvermittlungen im Mai 2000 nach Verwaltungsbezirken.....	22
17. Arbeitslose im Mai 2000 nach Bundesländern	23

Zeichenerklärung (nach DIN 55 301)

- nichts vorhanden (genau null)
- . Zahlenwert unbekannt oder geheim zu halten
- x Tabellenfach gesperrt, weil Aussage nicht sinnvoll

Vorbemerkungen

Die vorliegenden Daten zum Arbeitsmarkt im Land Brandenburg wurden zusammengestellt aus Informationen der Arbeitsämter des Landes Brandenburg sowie aus Veröffentlichungen des Landesarbeitsamtes Berlin-Brandenburg.

Definitionen

Arbeitslose: Arbeitslose sind Arbeit Suchende bis zur Vollendung des 65. Lebensjahres, die vorübergehend nicht oder nur kurzzeitig in einem Beschäftigungsverhältnis stehen, nicht Schüler, Studenten oder Teilnehmer an beruflichen Bildungsmaßnahmen sind, nicht arbeitsunfähig erkrankt sind, nicht Empfänger von Altersruhegeld sind und für eine Arbeitsaufnahme als Arbeitnehmer zur Verfügung stehen.

Arbeitslosenquote: Die Arbeitslosenquoten sind der prozentuale Anteil der Arbeitslosen an allen zivilen Erwerbspersonen bzw. an den abhängig zivilen Erwerbspersonen.

Zu den **zivilen** Erwerbspersonen zählen alle Selbstständigen, mithelfenden Familienangehörige und abhängigen zivilen Erwerbspersonen. Diese Quote entspricht dem internationalen Standard und ist für internationale Vergleiche üblich und erforderlich.

Zu den **abhängig zivilen** Erwerbspersonen zählen die abhängigen Erwerbstätigen zuzüglich der Arbeitslosen. Die abhängig zivilen Erwerbstätigen setzen sich aus den sozialversicherungspflichtig Beschäftigten, den geringfügig Beschäftigten und den Beamten zusammen.

Die Basiszahl für die Berechnung der Arbeitslosenquoten wird jährlich aktualisiert.

Arbeit Suchende: Als Arbeit suchend wird nachgewiesen, wer im Bundesgebiet wohnt und sich beim Arbeitsamt gemeldet hat, um in ein Arbeitsverhältnis von mehr als 7 Kalendertagen als Arbeitnehmer oder in Heimarbeit vermittelt zu werden.

Berufsgruppen: Für die Gliederung nach Berufsgruppen ist die „Klassifizierung der Berufe“ Ausgabe 1988 maßgebend.

Kurzarbeiter: Als Kurzarbeiter gelten beschäftigte Arbeitnehmer, in deren Betrieb wegen eines vorübergehenden Arbeitsausfalls mehr als 10 % der betriebsüblichen Arbeitszeit ausfallen und die Anspruch auf Kurzarbeitergeld haben (§ 63 ff Arbeitsförderungsgesetz (AFG)).

Langzeitarbeitslose: Langzeitarbeitslose sind Arbeitslose, die ein Jahr und länger arbeitslos sind.

offene Stellen: Als offene Stellen gelten die dem Arbeitsamt zur Verfügung gemeldeten Arbeitsplätze für namentlich nicht genannte Arbeitnehmer und Heimarbeiter für eine Beschäftigung von voraussichtlich mehr als 7 Kalendertagen.

Teilzeitarbeit: Als Teilzeitarbeit gilt eine Tätigkeit, die den Arbeitnehmer vereinbarungsgemäß nicht voll, aber regelmäßig zu einem Teil der normalerweise üblichen tariflich festgesetzten täglichen oder wöchentlichen Arbeitszeit in Anspruch nimmt. Zur Teilzeitarbeit in diesem Sinne zählt auch die Heimarbeit.

1. Arbeitslose und Arbeitslosenquote im Mai 2000

Merkmal	Mai 2000	Veränderung Mai 2000 gegenüber Mai 1999	
		absolut	in Prozent
Arbeitslose insgesamt	224 068	+ 6 080	+ 2,8
davon Männer	107 691	+ 6 106	+ 6,0
Frauen	116 377	- 26	- 0,0
und zwar			
Männer 55 Jahre und älter	19 830	- 4 101	- 17,1
Frauen 55 Jahre und älter	22 839	- 4 946	- 17,8
Jugendliche unter 20 Jahren	3 776	+ 650	+ 20,8
Jüngere unter 25 Jahren	24 476	+ 5 435	+ 28,5
Arbeiter	146 357	+ 6 046	+ 4,3
Schwerbehinderte	5 758	- 220	- 3,7
Teilzeitarbeitsuchende	5 758	+ 282	+ 5,1
Ausländer	3 140	+ 311	+ 11,0
Langzeitarbeitslose	83 541	+ 14 271	+ 20,6
Arbeitslose insgesamt	224 068	+ 6 080	+ 2,8
Cottbus	60 349	+ 792	+ 1,3
Eberswalde	31 139	+ 2 029	+ 7,0
Frankfurt	38 851	+ 876	+ 2,3
Neuruppin	46 313	+ 1 370	+ 3,0
Potsdam	47 416	+ 1 013	+ 2,2
Arbeitslose Frauen	116 377	- 26	- 0,0
Cottbus	32 314	- 45	- 0,1
Eberswalde	16 070	+ 525	+ 3,4
Frankfurt	19 936	- 246	- 1,2
Neuruppin	24 496	+ 391	+ 1,6
Potsdam	23 561	- 651	- 2,7
Arbeitslosenquote			
alle zivilen Erwerbspersonen	16,7	- 0,1	x
abhängige zivile Erwerbspersonen			
insgesamt	18,1	-	x
Männer	17,0	+ 0,6	x
Frauen	19,2	- 0,7	x
Jugendliche unter 20 Jahren	6,8	+ 0,4	x
Jüngere unter 25 Jahren	15,4	+ 2,3	x
Ausländer	32,6	- 1,0	x

2. Arbeitslose im Mai 2000 nach Arbeitsamtsbereichen

Arbeitsamtsbezirk Arbeitsamtsbereich	Arbeitslose		
	insgesamt	Männer	Frauen
Cottbus	60 349	28 035	32 314
Cottbus	14 171	7 093	7 078
Bad Liebenwerda	4 995	2 175	2 820
Lübbenau	5 291	2 577	2 714
Finsterwalde	5 509	2 429	3 080
Forst	3 235	1 550	1 685
Guben	3 870	1 714	2 156
Herzberg	3 041	1 326	1 715
Luckau	1 574	722	852
Lübben	2 610	1 252	1 358
Senftenberg	11 818	5 261	6 557
Spremberg	4 235	1 936	2 299
Eberswalde	31 139	15 069	16 070
Eberswalde	7 389	3 606	3 783
Angermünde	3 954	1 829	2 125
Bernau	6 457	3 474	2 983
Prenzlau	4 925	2 373	2 552
Schwedt	5 052	2 251	2 801
Templin	3 362	1 536	1 826
Frankfurt	38 851	18 915	19 936
Frankfurt	7 176	3 511	3 665
Bad Freienwalde	3 545	1 715	1 830
Beeskow	2 402	1 123	1 279
Eisenhüttenstadt	6 065	2 686	3 379
Fürstenwalde	7 694	3 780	3 914
Seelow	4 091	1 979	2 112
Strausberg	7 878	4 121	3 757
Neuruppin	46 313	21 817	24 496
Neuruppin	5 434	2 705	2 729
Gransee	4 121	1 781	2 340
Kyritz	2 698	1 289	1 409
Nauen	5 297	2 712	2 585
Oranienburg	10 954	5 567	5 387
Perleberg	6 396	2 874	3 522
Pritzwalk	2 633	1 097	1 536
Rathenow	6 367	2 822	3 545
Wittstock	2 413	970	1 443
Potsdam	47 416	23 855	23 561
Potsdam	13 924	7 579	6 345
Belzig	3 191	1 523	1 668
Brandenburg	11 705	5 738	5 967
Königs Wusterhausen	6 606	3 387	3 219
Luckenwalde	6 617	3 126	3 491
Zossen	5 373	2 502	2 871
Land Brandenburg	224 068	107 691	116 377

3. Arbeitslosenquote im Mai 2000 nach Arbeitsamtsbereichen

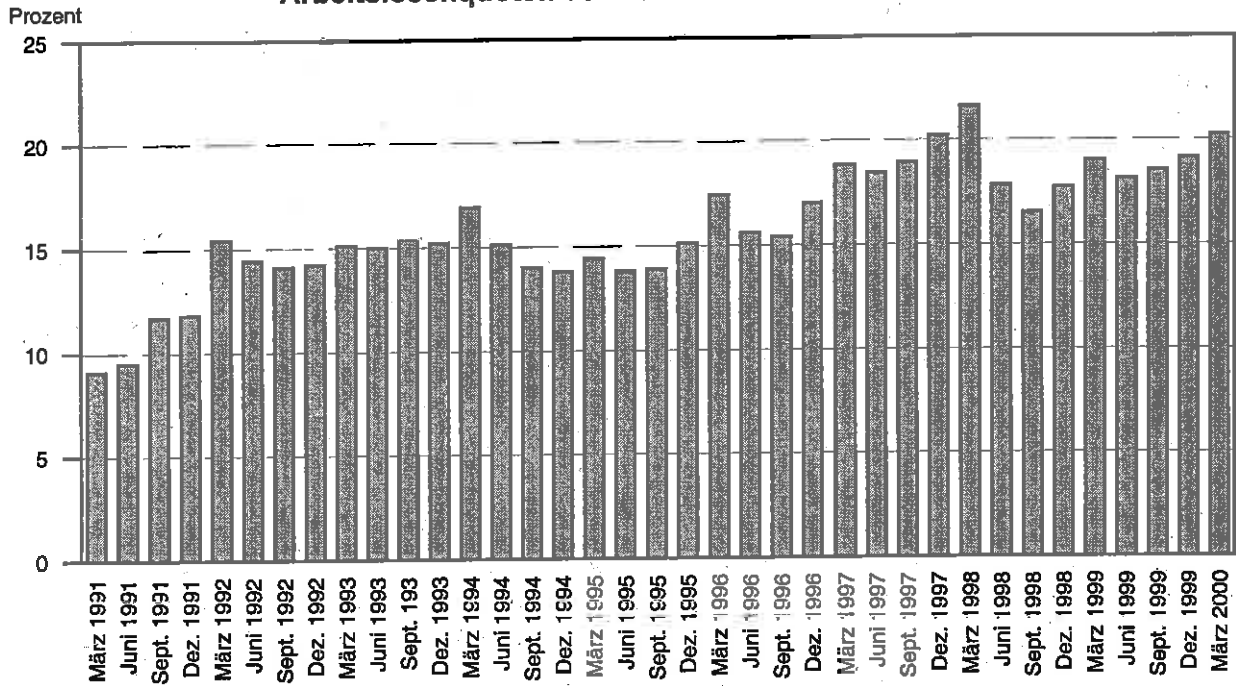
Arbeitsamtsbezirk Arbeitsamtsbereich	Arbeitslosenquote bezogen auf			
	alle zivilen Erwerbspersonen	abhängige zivile Erwerbspersonen		
		insgesamt	Männer	Frauen
Cottbus	19,4	20,8	18,9	22,9
Cottbus	16,6	17,8	17,5	18,1
Bad Liebenwerda	19,9	21,6	18,1	25,4
Lübbenau	21,1	22,6	21,3	23,9
Finsterwalde	21,6	23,5	20,1	27,1
Forst	18,9	20,4	19,1	21,8
Guben	21,6	23,0	20,2	25,9
Herzberg	17,5	18,9	15,8	22,4
Luckau	14,4	15,8	13,9	17,8
Lübben	15,1	16,5	15,4	17,8
Senftenberg	23,7	25,0	21,5	28,8
Spremberg	21,5	23,2	20,5	26,0
Eberswalde	19,0	20,5	19,3	21,7
Eberswalde	19,2	20,8	19,9	21,8
Angermünde	23,0	24,8	21,9	28,0
Bernau	13,7	14,9	15,8	14,0
Prenzlau	22,1	23,7	21,8	25,8
Schwedt	22,1	23,3	20,2	26,5
Templin	20,5	22,5	19,9	25,3
Frankfurt	16,5	17,8	17,0	18,6
Frankfurt	17,7	18,8	18,5	19,1
Bad Freienwalde	20,2	22,1	20,3	24,1
Beeskow	13,9	15,3	13,9	16,9
Eisenhüttenstadt	17,7	18,8	16,1	21,7
Fürstenwalde	15,8	17,1	16,5	17,6
Seelow	21,5	23,4	21,7	25,3
Strausberg	13,5	14,7	15,3	14,1
Neuruppin	16,6	18,1	16,7	19,7
Neuruppin	16,5	18,2	17,7	18,8
Gransee	19,7	21,8	17,9	26,0
Kyritz	19,5	21,5	19,9	23,2
Nauen	12,0	13,0	13,0	13,0
Oranienburg	14,5	15,6	15,6	15,6
Perleberg	18,4	20,1	17,5	22,9
Pritzwalk	18,4	20,1	16,1	24,6
Rathenow	22,0	23,8	20,8	26,8
Wittstock	19,4	21,2	16,8	25,9
Potsdam	13,5	14,7	14,5	14,8
Potsdam	10,4	11,3	12,3	10,3
Belzig	14,6	16,1	14,8	17,4
Brandenburg	19,2	20,7	19,8	21,6
Königs Wusterhausen	12,7	13,9	13,9	13,8
Luckenwalde	18,0	19,6	17,9	21,3
Zossen	11,8	12,8	11,6	14,0
Land Brandenburg	16,7	18,1	17,0	19,2

4. Arbeitslose und Arbeitslosenquote im Mai 1996 bis 2000

Merkmal	Mai				
	1996	1997	1998	1999	2000
Arbeitslose insgesamt	180 449	208 503	220 564	217 988	224 068
davon Männer	75 230	89 691	101 423	101 585	107 691
Frauen	105 219	118 812	119 141	116 403	116 377
und zwar					
Männer 55 Jahre und älter	16 050	18 579	21 287	23 931	19 830
Frauen 55 Jahre und älter	21 755	25 575	27 417	27 785	22 839
Jugendliche unter 20 Jahren	2 337	3 078	3 387	3 126	3 776
Jüngere unter 25 Jahren	16 466	18 870	21 222	19 041	24 476
Arbeiter	117 256	133 161	143 697	140 311	146 357
Schwerbehinderte	3 918	5 039	5 389	5 978	5 758
Teilzeitarbeitsuchende	5 164	5 288	5 325	5 476	5 758
Ausländer	1 657	2 011	2 357	2 829	3 140
Langzeitarbeitslose	-	-	77 147	69 270	83 541
Arbeitslose insgesamt	180 449	208 503	220 564	217 988	224 068
Cottbus	49 155	57 373	61 735	59 557	60 349
Eberswalde	26 204	30 522	31 556	29 110	31 139
Frankfurt	31 094	35 351	35 753	37 975	38 851
Neuruppin	38 124	45 359	47 161	44 943	46 313
Potsdam	35 872	39 898	44 359	46 403	47 416
Arbeitslose Frauen	105 219	118 812	119 141	116 403	116 377
Cottbus	28 986	32 746	33 725	32 359	32 314
Eberswalde	14 910	17 400	16 854	15 545	16 070
Frankfurt	18 289	20 056	19 494	20 182	19 936
Neuruppin	22 151	26 136	25 595	24 105	24 496
Potsdam	20 883	22 474	23 473	24 212	23 561
Arbeitslosenquote					
alle zivilen Erwerbspersonen	14,7	15,4	17,5	16,8	16,7
abhängige zivile Erwerbspersonen					
insgesamt	15,7	18,0	18,7	18,1	18,1
Männer	12,6	14,9	16,6	16,4	17,0
Frauen	18,9	21,3	20,9	19,9	19,2
Jugendliche unter 20 Jahren	5,6	6,6	6,9	6,4	6,8
Jüngere unter 25 Jahren	12,1	13,9	15,5	13,1	15,4
Ausländer	-	25,0	30,0	33,6	32,6

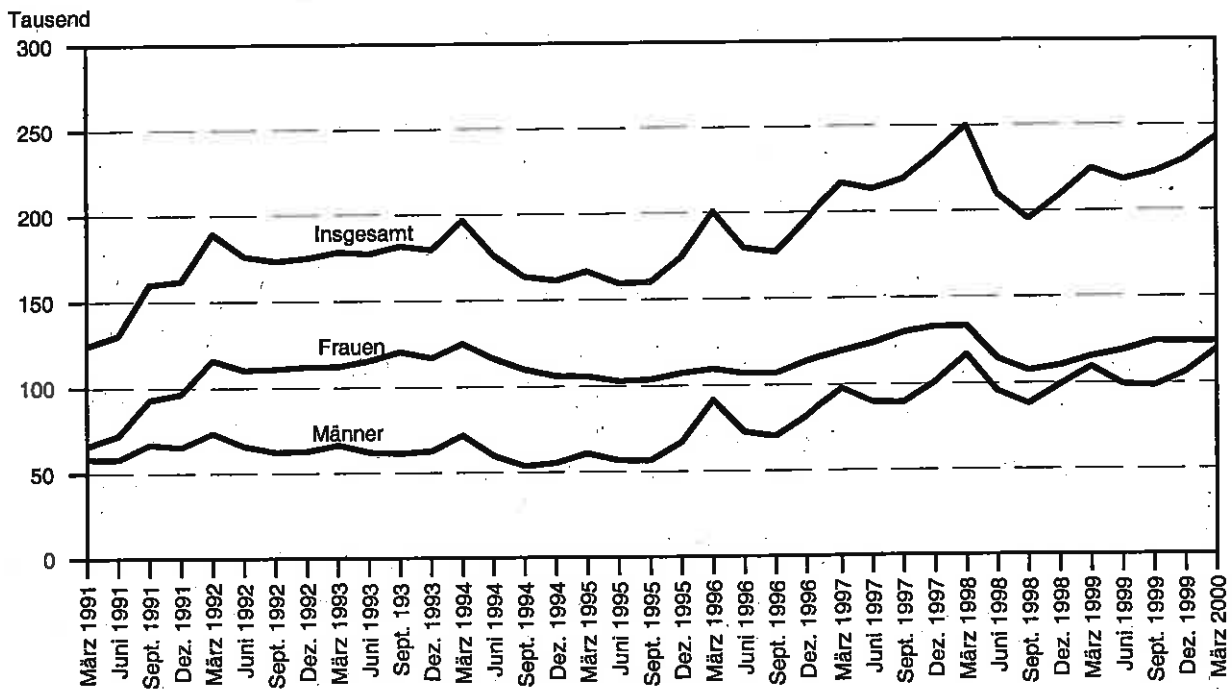
5. Arbeitslosenquote und Arbeitslose im Land Brandenburg 1991 bis 2000

Arbeitslosenquoten vom März 1991 bis März 2000



LDS Brandenburg 172/00

Arbeitslosenzahlen vom März 1991 bis März 2000



LDS Brandenburg 173/00

6. Arbeitslose im Mai 1996 bis 2000 nach Arbeitsamtsbereichen

Arbeitsamtsbezirk Arbeitsamtsbereich	Mai				
	1996	1997	1998	1999	2000
Cottbus	49 155	57 373	61 735	59 557	60 349
Cottbus	10 992	13 281	14 247	14 303	14 171
Bad Liebenwerda	4 247	4 974	5 213	4 793	4 995
Lübbenau	4 214	5 027	5 304	5 270	5 291
Finsterwalde	4 577	5 496	5 675	5 339	5 509
Forst	2 965	3 219	3 420	3 409	3 235
Guben	3 440	3 873	4 029	3 755	3 870
Herzberg	2 290	2 563	2 958	2 787	3 041
Luckau	1 235	1 493	1 843	1 690	1 574
Lübben	2 173	2 439	2 619	2 606	2 610
Senftenberg	10 029	11 279	12 211	11 397	11 818
Spremberg	2 993	3 729	4 216	4 208	4 235
Eberswalde	26 204	30 522	31 556	29 110	31 139
Eberswalde	6 620	7 840	8 223	7 289	7 389
Angermünde	2 959	3 410	3 463	3 054	3 954
Bernau	4 100	5 558	6 344	5 926	6 457
Prenzlau	4 688	5 086	4 658	4 702	4 925
Schwedt	5 039	5 315	5 603	5 246	5 052
Templin	2 798	3 313	3 265	2 893	3 362
Frankfurt	31 094	35 351	35 753	37 975	38 851
Frankfurt	6 006	6 960	7 130	7 499	7 176
Bad Freienwalde	2 665	3 103	2 986	3 479	3 545
Beeskow	2 222	2 444	2 258	2 528	2 402
Eisenhüttenstadt	5 332	5 890	5 470	6 070	6 065
Fürstenwalde	5 870	6 667	7 207	7 095	7 694
Seelow	3 013	3 603	3 666	3 920	4 091
Strausberg	5 986	6 684	7 036	7 384	7 878
Neuruppin	38 124	45 359	47 161	44 943	46 313
Neuruppin	4 418	5 363	5 551	4 850	5 434
Gransee	3 922	4 202	4 309	3 966	4 121
Kyritz	1 735	2 389	2 718	2 484	2 698
Nauen	3 947	4 834	5 239	5 373	5 297
Oranienburg	8 621	10 024	10 665	10 467	10 954
Perleberg	5 791	6 755	7 242	6 731	6 396
Pritzwalk	2 141	2 979	2 528	2 536	2 633
Rathenow	5 514	6 404	6 568	6 232	6 367
Wittstock	2 035	2 409	2 341	2 304	2 413
Potsdam	35 872	39 898	44 359	46 403	47 416
Potsdam	10 278	12 089	13 717	14 105	13 924
Belzig	2 307	2 421	2 847	2 987	3 191
Brandenburg	9 934	10 302	10 689	11 261	11 705
Königs Wusterhausen	4 076	4 810	5 627	6 435	6 606
Luckenwalde	5 590	5 865	6 589	6 683	6 617
Zossen	3 687	4 411	4 890	4 932	5 373
Land Brandenburg	180 449	208 503	220 564	217 988	224 068

7. Arbeitslose Männer im Mai 1996 bis 2000 nach Arbeitsamtsbereichen

Arbeitsamtsbezirk Arbeitsamtsbereich	Mai				
	1996	1997	1998	1999	2000
Cottbus	20 169	24 627	28 010	27 198	28 035
Cottbus	5 007	6 156	6 990	7 070	7 093
Bad Liebenwerda	1 637	2 020	2 256	2 080	2 175
Lübbenau	1 842	2 351	2 552	2 546	2 577
Finsterwalde	1 642	2 182	2 329	2 329	2 429
Forst	1 180	1 354	1 524	1 499	1 550
Guben	1 338	1 543	1 734	1 632	1 714
Herzberg	834	1 022	1 294	1 160	1 326
Luckau	458	575	772	722	722
Lübben	895	1 043	1 231	1 207	1 252
Senftenberg	4 097	4 746	5 414	5 057	5 261
Spremberg	1 239	1 635	1 914	1 896	1 936
Eberswalde	11 294	13 122	14 702	13 565	15 069
Eberswalde	2 859	3 563	3 936	3 469	3 606
Angermünde	1 239	1 464	1 536	1 355	1 829
Bernau	1 920	2 591	3 230	3 072	3 474
Prenzlau	2 157	2 211	2 159	2 206	2 373
Schwedt	1 902	1 985	2 294	2 197	2 251
Templin	1 217	1 308	1 547	1 266	1 536
Frankfurt	12 805	15 295	16 259	17 793	18 915
Frankfurt	2 539	3 096	3 184	3 589	3 511
Bad Freienwalde	1 094	1 389	1 391	1 696	1 715
Beeskow	829	986	988	1 063	1 123
Eisenhüttenstadt	2 032	2 377	2 212	2 655	2 686
Fürstenwalde	2 364	2 879	3 378	3 345	3 780
Seelow	1 347	1 543	1 614	1 820	1 979
Strausberg	2 600	3 025	3 492	3 625	4 121
Neuruppin	15 973	19 223	21 566	20 838	21 817
Neuruppin	1 877	2 170	2 527	2 375	2 705
Gransee	1 562	1 661	1 882	1 731	1 781
Kyritz	687	1 044	1 343	1 139	1 289
Nauen	1 828	2 201	2 604	2 712	2 712
Oranienburg	3 764	4 504	5 119	5 188	5 567
Perleberg	2 420	2 865	3 257	2 992	2 874
Pritzwalk	914	1 303	1 120	1 135	1 097
Rathenow	2 138	2 540	2 738	2 601	2 822
Wittstock	783	935	976	965	970
Potsdam	14 989	17 424	20 886	22 191	23 855
Potsdam	4 830	5 723	6 809	7 265	7 579
Belzig	829	951	1 274	1 400	1 523
Brandenburg	3 916	4 250	4 903	5 150	5 738
Königs Wusterhausen	1 677	2 156	2 623	3 120	3 387
Luckenwalde	2 153	2 384	2 950	2 990	3 126
Zossen	1 584	1 960	2 327	2 266	2 502
Land Brandenburg	75 230	89 691	101 423	101 585	107 691

8. Arbeitslose Frauen im Mai 1996 bis 2000 nach Arbeitsamtsbereichen

Arbeitsamtsbezirk Arbeitsamtsbereich	Mai				
	1996	1997	1998	1999	2000
Cottbus	28 986	32 746	33 725	32 359	32 314
Cottbus	5 985	7 125	7 257	7 233	7 078
Bad Liebenwerda	2 610	2 954	2 957	2 713	2 820
Lübbenau	2 372	2 676	2 752	2 724	2 714
Finsterwalde	2 935	3 314	3 346	3 010	3 080
Forst	1 785	1 865	1 896	1 910	1 685
Guben	2 102	2 330	2 295	2 123	2 156
Herzberg	1 456	1 541	1 664	1 627	1 715
Luckau	777	918	1 071	968	852
Lübben	1 278	1 396	1 388	1 399	1 358
Senftenberg	5 932	6 533	6 797	6 340	6 557
Spremberg	1 754	2 094	2 302	2 312	2 299
Eberswalde	14 910	17 400	16 854	15 545	16 070
Eberswalde	3 761	4 277	4 287	3 820	3 783
Angermünde	1 720	1 946	1 927	1 699	2 125
Bernau	2 180	2 967	3 114	2 854	2 983
Prenzlau	2 531	2 875	2 499	2 496	2 552
Schwedt	3 137	3 330	3 309	3 049	2 801
Templin	1 581	2 005	1 718	1 627	1 826
Frankfurt	18 289	20 056	19 494	20 182	19 936
Frankfurt	3 467	3 864	3 946	3 910	3 665
Bad Freienwalde	1 571	1 714	1 595	1 783	1 830
Beeskow	1 393	1 458	1 270	1 465	1 279
Eisenhüttenstadt	3 300	3 513	3 258	3 415	3 379
Fürstenwalde	3 506	3 788	3 829	3 750	3 914
Seelow	1 666	2 060	2 052	2 100	2 112
Strausberg	3 386	3 659	3 544	3 759	3 757
Neuruppin	22 151	26 136	25 595	24 105	24 496
Neuruppin	2 541	3 193	3 024	2 475	2 729
Gransee	2 360	2 541	2 427	2 235	2 340
Kyritz	1 048	1 345	1 375	1 345	1 409
Nauen	2 119	2 633	2 635	2 661	2 585
Oranienburg	4 857	5 520	5 546	5 279	5 387
Perleberg	3 371	3 890	3 985	3 739	3 522
Pritzwalk	1 227	1 676	1 408	1 401	1 536
Rathenow	3 376	3 864	3 830	3 631	3 545
Wittstock	1 252	1 474	1 365	1 339	1 443
Potsdam	20 883	22 474	23 473	24 212	23 561
Potsdam	5 448	6 366	6 908	6 840	6 345
Belzig	1 478	1 470	1 573	1 587	1 668
Brandenburg	6 018	6 052	5 786	6 111	5 967
Königs Wusterhausen	2 399	2 654	3 004	3 315	3 219
Luckenwalde	3 437	3 481	3 639	3 693	3 491
Zossen	2 103	2 451	2 563	2 666	2 871
Land Brandenburg	105 219	118 812	119 141	116 403	116 377

9. Arbeitslosenquote der abhängigen zivilen Erwerbspersonen im Mai 1998 bis 2000 nach Arbeitsamtsbereichen

Arbeitsamtsbezirk Arbeitsamtsbereich	Mai		
	1998	1999	2000
Cottbus	21,6	20,9	20,8
Cottbus	18,3	18,3	17,8
Bad Liebenwerda	22,9	21,2	21,6
Lübbenau	22,7	22,8	22,6
Finsterwalde	24,5	23,4	23,5
Forst	22,0	22,0	20,4
Guben	23,2	22,2	23,0
Herzberg	19,1	17,5	18,9
Luckau	19,3	17,3	15,8
Lübben	17,3	16,8	16,5
Senftenberg	26,0	24,3	25,0
Spremberg	23,5	23,6	23,2
Eberswalde	21,7	19,6	20,5
Eberswalde	23,3	20,8	20,8
Angermünde	23,3	19,8	24,8
Bernau	16,9	14,5	14,9
Prenzlau	22,9	23,0	23,7
Schwedt	24,6	23,8	23,3
Templin	22,6	19,9	22,5
Frankfurt	17,3	18,0	17,8
Frankfurt	18,5	19,9	18,8
Bad Freienwalde	20,0	22,2	22,1
Beeskow	15,2	16,6	15,3
Eisenhüttenstadt	17,4	19,1	18,8
Fürstenwalde	17,2	16,4	17,1
Seelow	22,1	22,8	23,4
Strausberg	14,5	14,7	14,7
Neuruppin	19,6	18,2	18,1
Neuruppin	19,2	16,5	18,2
Gransee	23,3	21,2	21,8
Kyritz	22,1	20,0	21,5
Nauen	14,5	14,1	13,0
Oranienburg	16,8	15,6	15,6
Perleberg	23,0	21,3	20,1
Pritzwalk	19,6	19,5	20,1
Rathenow	25,2	23,8	23,8
Wittstock	21,3	20,7	21,2
Potsdam	14,7	14,9	14,7
Potsdam	11,9	11,9	11,3
Belzig	15,1	15,4	16,1
Brandenburg	19,5	20,2	20,7
Königs Wusterhausen	13,2	14,3	13,9
Luckenwalde	19,9	19,9	19,6
Zossen	12,9	12,3	12,8
Land Brandenburg	18,7	18,1	18,1

10. Arbeitslose im Mai 2000 nach Berufsgruppen

Berufsgruppen	Arbeitslose		
	insgesamt	Männer	Frauen
Pflanzenbauer, Tierzüchter, Fischereiberufe	15 418	6 000	9 418
Forst- und Jagdberufe	955	623	332
Bergleute, Mineralgewinner	251	181	70
Steinbearbeiter, Baustoffhersteller	301	246	55
Keramik, Glasmacher	506	154	352
Chemiearbeiter, Kunststoffverarbeiter	1 212	535	677
Papierhersteller, -verarbeiter	241	70	171
Drucker	337	107	230
Holzaufbereiter, Holzwarenfertiger	835	404	431
Metallerzeuger, -bearbeiter	2 441	1 815	626
Schlosser, Mechaniker und zug. Berufe	14 890	14 000	890
Elektriker	4 783	4 199	584
Montierer und Metallberufe a.n.g.	1 724	614	1 110
Textil- und Bekleidungsberufe	2 443	106	2 337
Lederherst., Leder- und Fellverarbeiter	547	98	449
Ernährungsberufe	10 323	2 155	8 168
Bauberufe	22 268	22 143	125
Bau-, Raumausstatter, Polsterer	4 263	3 863	400
Tischler, Modellbauer	3 032	2 604	428
Maler, Lackierer und verwandte Berufe	4 245	3 396	849
Warenprüfer, Versandfertigmacher	3 134	865	2 269
Hilfsarbeiter ohne nähere Tätigkeitsangabe	190	110	80
Maschinisten und zugehörige Berufe	4 366	3 629	737
Ingenieure, Chemiker, Mathematiker	5 473	3 926	1 547
Techniker	2 055	1 679	376
Technische Sonderfachkräfte	1 933	199	1 734
Warenkaufleute	20 898	3 196	17 702
Dienstleistungskaufleute und zugehörige	2 578	681	1 897
Verkehrsberufe	9 833	6 931	2 902
Lagerverw., Lager- und Transportarbeiter	8 064	5 463	2 601
Org., Verw.- und Büroberufe	31 791	4 704	27 087
Ordnungs- und Sicherheitsberufe	8 429	6 797	1 632
Publizisten, Dolmetscher, Bibliothekare	421	110	311
Künstler und zugeordnete Berufe	1 177	551	626
Gesundheitsberufe	3 429	399	3 030
Soz., Erz., geistige, naturw. Berufe	7 468	1 328	6 140
Körperpfleger	784	25	759
Gästebetreuer	3 792	793	2 999
Hauswirtschaftliche Berufe	2 715	64	2 651
Reinigungsberufe	12 095	1 330	10 765
Arbeitskräfte mit noch nicht bestimmten Beruf	2 428	1 598	830
Insgesamt	224 068	107 691	116 377

11. Kurzarbeiter*¹⁾ im Mai 2000

Merkmal	Mai 2000	Veränderung Mai 2000 gegenüber Mai 1999	
		absolut	in Prozent
Kurzarbeiter insgesamt	4 862	+ 81	+ 1,7
davon			
Männer	4 055	+ 232	+ 6,1
Frauen	807	- 151	- 15,8
Kurzarbeiter mit einem Arbeitsausfall von			
10 bis 25 %	1 166	- 183	- 13,6
über 25 bis 50 %	1 391	- 128	- 8,4
über 50 bis 75 %	1 305	+ 373	+ 40,0
über 75 bis 100 %	1 000	+ 19	+ 1,9
Kurzarbeiter nach Arbeitsamtsbezirken			
Insgesamt	4 862	+ 81	+ 1,7
Cottbus	1 258	+ 439	+ 53,6
Eberswalde	1 178	- 368	- 23,8
Frankfurt	799	- 135	- 14,5
Neuruppin	973	+ 217	+ 28,7
Potsdam	654	- 72	- 9,9
davon			
Männer	4 055	+ 232	+ 6,1
Cottbus	1 031	+ 433	+ 72,4
Eberswalde	1 008	- 220	- 17,9
Frankfurt	620	- 160	- 20,5
Neuruppin	826	+ 204	+ 32,8
Potsdam	570	- 25	- 4,2
Frauen	807	- 151	- 15,8
Cottbus	227	+ 6	+ 2,7
Eberswalde	170	- 148	- 46,5
Frankfurt	179	+ 25	+ 16,2
Neuruppin	147	+ 13	+ 9,7
Potsdam	84	- 47	- 35,9
Kurzarbeitende Betriebe	429	- 20	- 4,5

¹⁾ Personen, die im Abrechnungszeitraum, in den der 15. des Monats fiel, Anspruch auf Kurzarbeitergeld hatten

12. Kurzarbeiter*¹ im Mai 1996 bis 2000

Merkmal	Mai				
	1996	1997	1998	1999	2000
Kurzarbeiter insgesamt	14 883	9 015	7 679	4 781	4 862
davon					
Männer	11 582	6 799	6 289	3 823	4 055
Frauen	3 301	2 216	1 390	958	807
Kurzarbeiter mit einem Arbeitsausfall von					
10 bis 25 %	4 568	2 233	1 904	1 349	1 166
über 25 bis 50 %	4 038	2 231	2 428	1 519	1 391
über 50 bis 75 %	2 376	1 674	1 663	932	1 305
über 75 bis 100 %	3 901	2 877	1 684	981	1 000
Kurzarbeiter nach Arbeitsamtsbezirken					
Insgesamt	14 883	9 015	7 679	4 781	4 862
Cottbus	3 650	2 807	2 060	819	1 258
Eberswalde	2 303	2 157	1 686	1 546	1 178
Frankfurt	2 463	1 424	880	934	799
Neuruppin	3 984	1 465	1 520	756	973
Potsdam	2 483	1 162	1 533	726	654
davon					
Männer	11 582	6 799	6 289	3 823	4 055
Cottbus	2 485	2 050	1 764	598	1 031
Eberswalde	2 028	1 762	1 287	1 228	1 008
Frankfurt	1 936	1 140	680	780	620
Neuruppin	3 156	961	1 307	622	826
Potsdam	1 977	886	1 251	595	570
Frauen	3 301	2 216	1 390	958	807
Cottbus	1 165	757	296	221	227
Eberswalde	275	395	399	318	170
Frankfurt	527	284	200	154	179
Neuruppin	828	504	213	134	147
Potsdam	506	276	282	131	84
Kurzarbeitende Betriebe	754	509	565	449	429

*) Personen, die im Abrechnungszeitraum, in den der 15. des Monats fiel, Anspruch auf Kurzarbeitergeld hatten

13. Wichtige Eckdaten zum Arbeitsmarkt im Mai 2000

Merkmal	Mai 2000	Veränderung Mai 2000 gegenüber Mai 1999	
		absolut	in Prozent
Arbeit Suchende insgesamt	285 801	- 11 859	- 4,0
darunter			
nicht arbeitslose Arbeit Suchende	61 733	- 17 939	- 22,5
Offene Stellen			
Zugang im Monat	15 105	+ 3 365	+ 28,7
Zugang seit Jahresbeginn	62 233	- 7 614	10,9
Bestand am Monatsende	8 028	- 1 796	- 18,3
Arbeitsvermittlungen			
im Laufe des Monats	13 705	+ 1 833	+ 15,4
seit Jahresbeginn	52 738	- 7 800	- 12,9
Berufliche Weiterbildung			
Teilnehmer am Ende des Monats	23 567	+ 233	+ 1,0
Beschäftigte in ABM insgesamt	14 022	- 10 165	- 42,0
Beschäftigte in Strukturanpassungsmaßnahmen (SAM) insgesamt	16 818	- 16 641	- 49,7

14. Wichtige Eckdaten zum Arbeitsmarkt im Mai 2000 nach Arbeitsamtsbezirken

Merkmal	Land insgesamt	Cottbus	Eberswalde	Frankfurt	Neuruppin	Potsdam
Arbeit Suchende insgesamt	285 801	74 606	41 419	49 659	62 271	57 846
darunter						
nicht arbeitslose Arbeit Suchende	61 733	14 257	10 280	10 808	15 958	10 430
Offene Stellen						
Zugang im Monat	15 105	4 291	1 653	1 992	2 838	4 331
Zugang seit Jahresbeginn	62 233	14 686	6 558	9 539	11 108	20 342
Bestand am Monatsende	8 028	2 345	885	1 221	1 509	2 068
Arbeitsvermittlungen						
im Laufe des Monats	13 705	3 991	1 431	1 774	2 327	4 182
seit Jahresbeginn	52 738	12 473	5 759	8 561	8 669	17 276
Berufliche Weiterbildung						
Teilnehmer am Ende des Monats	23 567	7 294	3 660	3 208	5 240	4 165
Beschäftigte in ABM insgesamt	14 022	2 967	2 634	2 885	3 727	1 809
davon						
Männer	5 798	1 064	1 290	1 246	1 431	767
Frauen	8 224	1 903	1 344	1 639	2 296	1 042
Beschäftigte in Strukturanpassungsmaßnahmen (SAM) insgesamt	16 818	3 718	2 908	3 840	4 050	2 302
davon						
Männer	8 620	2 437	1 351	1 771	2 038	1 023
Frauen	8 198	1 281	1 557	2 069	2 012	1 279

15. Arbeitslose im Mai 2000 nach Verwaltungsbezirken

Verwaltungsbezirke	Arbeitslose				Arbeitslosenquote der abhängigen zivilen Erwerbspersonen
	insgesamt	davon		darunter	
		Männer	Frauen	Ausländer	
Kreisfreie Städte					
Brandenburg an der Havel ¹⁾
Cottbus ²⁾
Frankfurt (Oder)	7 176	3 511	3 665	149	18,8
Potsdam ¹⁾
Landkreise					
Barnim	13 846	7 080	6 766	254	17,6
Dahme-Spreewald	10 790	5 361	5 429	144	14,7
Elbe-Elster	13 545	5 930	7 615	123	21,6
Havelland	11 664	5 534	6 130	168	17,3
Märkisch-Oderland	15 514	7 815	7 699	155	17,8
Oberhavel	15 075	7 348	7 727	175	16,9
Oberspreewald-Lausitz	17 109	7 838	9 271	164	24,2
Oder-Spree	16 161	7 589	8 572	205	17,4
Ostprignitz-Ruppin	10 545	4 964	5 581	101	19,6
Potsdam-Mittelmark	28 820	14 840	13 980	707	14,4
Prignitz	9 029	3 971	5 058	38	20,1
Spree-Neiße	25 511	12 293	13 218	479	19,6
Teltow-Fläming	11 990	5 628	6 362	136	15,8
Uckermark	17 293	7 989	9 304	142	23,6
Land Brandenburg	224 068	107 691	116 377	3 140	18,1

1) Angaben im Landkreis Potsdam-Mittelmark enthalten

2) Angaben im Landkreis Spree-Neiße enthalten

Noch: 15. Arbeitslose im Mai 2000 nach Verwaltungsbezirken

Verwaltungsbezirke	Arbeitslose				
	unter 25 Jahre		55 Jahre und älter	teilzeitarbeit- suchend	schwer- behindert
	zusammen	Frauen			
Kreisfreie Städte					
Brandenburg an der Havel ¹⁾
Cottbus ²⁾
Frankfurt (Oder)	827	287	1 240	145	244
Potsdam ¹⁾
Landkreise					
Barnim	1 728	587	2 517	345	517
Dahme-Spreewald	1 178	404	2 325	372	321
Elbe-Elster	1 263	466	2 735	381	365
Havelland	1 317	484	2 136	379	229
Märkisch-Oderland	1 901	670	2 507	409	399
Oberhavel	1 705	604	2 771	548	323
Oberspreewald-Lausitz	1 539	537	3 879	342	504
Oder-Spree	1 718	626	2 990	303	567
Ostprignitz-Ruppin	1 240	453	1 474	205	140
Potsdam-Mittelmark	3 304	1 070	6 217	865	629
Prignitz	883	325	1 481	196	142
Spree-Neiße	2 730	958	5 197	594	725
Teltow-Fläming	1 247	472	2 283	457	261
Uckermark	1 896	677	2 917	217	392
Land Brandenburg	24 476	8 620	42 669	5 758	5 758

1) Angaben im Landkreis Potsdam-Mittelmark enthalten

2) Angaben im Landkreis Spree-Neiße enthalten

16. Bestand an offenen Stellen und Arbeitsvermittlungen im Mai 2000 nach Verwaltungsbezirken

Verwaltungsbezirke	Bestand an offenen Stellen	Arbeitsvermittlungen
Kreisfreie Städte		
Brandenburg an der Havel ¹⁾	.	.
Cottbus ²⁾	.	.
Frankfurt (Oder)	245	452
Potsdam ¹⁾	.	.
Landkreise		
Barnim	461	593
Dahme-Spreewald	415	934
Elbe-Elster	533	1 010
Havelland	354	424
Märkisch-Oderland	533	620
Oberhavel	433	591
Oberspreewald-Lausitz	786	1 015
Oder-Spree	443	702
Ostprignitz-Ruppin	420	723
Potsdam-Mittelmark	1 501	2 789
Prignitz	302	589
Spree-Neiße	805	1 502
Teltow-Fläming	373	923
Uckermark	424	838
Land Brandenburg	8 028	13 705

1) Angaben im Landkreis Potsdam-Mittelmark enthalten

2) Angaben im Landkreis Spree-Neiße enthalten

17. Arbeitslose im Mai 2000 nach Bundesländern

Bundesland	Arbeitslose	Arbeitslosenquote bezogen auf		
		alle zivilen Erwerbspersonen	abhängige zivile Erwerbspersonen	
			Berichtsmonat	Vorjahresmonat
Baden-Württemberg	273 823	5,2	5,7	7,2
Bayern	315 113	5,0	5,8	7,0
Berlin	264 085	15,8	17,5	17,5
Brandenburg	224 068	16,7	18,1	18,1
Bremen	40 696	12,7	13,9	15,7
Hamburg	74 372	8,7	9,9	11,7
Hessen	211 812	7,1	7,9	9,2
Mecklenburg-Vorpommern	157 307	17,1	18,2	18,6
Niedersachsen	336 730	8,8	9,7	11,1
Nordrhein-Westfalen	768 859	8,9	9,8	11,1
Rheinland-Pfalz	133 739	6,9	7,6	8,8
Saarland	47 230	9,6	10,5	11,7
Sachsen	376 659	16,4	17,8	17,9
Sachsen-Anhalt	268 381	19,8	21,0	21,3
Schleswig-Holstein	108 468	8,0	8,9	10,2
Thüringen	186 967	14,7	15,8	15,6
Bundesrepublik Deutschland	3 788 309	9,3	10,3	11,4
Bundesgebiet Ost	1 329 231	16,9	18,2	18,3
Bundesgebiet West	2 459 078	7,5	8,3	9,6

