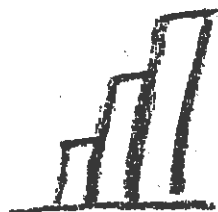


Statistische Berichte

Landesamt für
Datenverarbeitung
und Statistik
Brandenburg



A VI 7 – m 03 / 00

Arbeitsmarkt im Land Brandenburg

März 2000

Erarbeitet:

Landesamt für Datenverarbeitung und Statistik Brandenburg
Dezernat Mikrozensus, Arbeitsmarkt

Herausgeber:

Landesamt für Datenverarbeitung und Statistik Brandenburg
Dezernat Öffentlichkeitsarbeit
Postfach 60 10 52, 14410 Potsdam

Dortustraße 46, 14467 Potsdam

Telefon: (0331) 39 403 - 405

Fax: (0331) 39 418

Internet: <http://www.brandenburg.de/lds/>

E-Mail: Info@lds.brandenburg.de

Erschienen im Mai 2000

Preis: 5,00 DM

© Landesamt für Datenverarbeitung und Statistik Brandenburg, Potsdam, 2000

Für nichtgewerbliche Zwecke sind Vervielfältigung und unentgeltliche Verbreitung, auch auszugsweise, mit Quellenangabe gestattet. Die Verbreitung, auch auszugsweise, über elektronische Systeme/Datenträger bedarf der vorherigen Zustimmung. Alle übrigen Rechte bleiben vorbehalten.

Inhalt

Seite

Vorbemerkungen	5
Ausgewählte Kennziffern des Arbeitsmarktes nach kreisfreien Städten, Landkreisen, Arbeitsamtsbezirken und -bereichen	
1. Arbeitslose und Arbeitslosenquote im I. Quartal 2000	6
2. Arbeitslose im März 2000 nach Arbeitsamtsbereichen.....	7
3. Arbeitslosenquote im März 2000 nach Arbeitsamtsbereichen.....	8
4. Arbeitslose und Arbeitslosenquote im März 1996 bis 2000.....	9
5. Arbeitslosenquote und Arbeitslose im Land Brandenburg 1991 bis 2000.....	10
6. Arbeitslose im März 1996 bis 2000 nach Arbeitsamtsbereichen	11
7. Arbeitslose Männer im März 1996 bis 2000 nach Arbeitsamtsbereichen	12
8. Arbeitslose Frauen im März 1996 bis 2000 nach Arbeitsamtsbereichen.....	13
9. Arbeitslosenquote der abhängigen zivilen Erwerbspersonen im März 1998 bis 2000 nach Arbeitsamtsbereichen.....	14
10. Arbeitslose im März 2000 nach Berufsgruppen.....	15
11. Kurzarbeiter im I. Quartal 2000	16
12. Kurzarbeiter im März 1996 bis 2000.....	17
13. Wichtige Eckdaten zum Arbeitsmarkt im I. Quartal 2000	18
14. Wichtige Eckdaten zum Arbeitsmarkt im März 2000 nach Arbeitsamtsbezirken	19
15. Arbeitslose im März 2000 nach Verwaltungsbezirken	20
16. Bestand an offenen Stellen und Arbeitsvermittlungen im März 2000 nach Verwaltungsbezirken	22
17. Arbeitslose im März 2000 nach Bundesländern	23

Hinweis

Mit Beginn des neuen Jahrtausends wurden die Arbeitsmarktstatistiken der Bundesanstalt für Arbeit wesentlich verändert. Aus diesem Grund liegen noch nicht alle Zahlen vor. Besonders betroffen von dieser Umstellung sind Ergebnisse für die Verwaltungsbezirke.

Zeichenerklärung (nach DIN 55 301)

- nichts vorhanden (genau null)
- . Zahlenwert unbekannt oder geheim zu halten
- x Tabellenfach gesperrt, weil Aussage nicht sinnvoll
- ... Zahlenwert lag bei Redaktionsschluss noch nicht vor

Vorbemerkungen

Die vorliegenden Daten zum Arbeitsmarkt im Land Brandenburg wurden zusammengestellt aus Informationen der Arbeitsämter des Landes Brandenburg sowie aus Veröffentlichungen des Landesarbeitsamtes Berlin-Brandenburg.

Definitionen

Arbeitslose: Arbeitslose sind Arbeit Suchende bis zur Vollendung des 65. Lebensjahres, die vorübergehend nicht oder nur kurzzeitig in einem Beschäftigungsverhältnis stehen, nicht Schüler, Studenten oder Teilnehmer an beruflichen Bildungsmaßnahmen sind, nicht arbeitsunfähig erkrankt sind, nicht Empfänger von Altersruhegeld sind und für eine Arbeitsaufnahme als Arbeitnehmer zur Verfügung stehen.

Arbeitslosenquote: Die Arbeitslosenquoten sind der prozentuale Anteil der Arbeitslosen an allen zivilen Erwerbspersonen bzw. an den abhängig zivilen Erwerbspersonen.

Zu den **zivilen** Erwerbspersonen zählen alle Selbstständigen, mithelfenden Familienangehörige und abhängigen zivilen Erwerbspersonen. Diese Quote entspricht dem internationalen Standard und ist für internationale Vergleiche üblich und erforderlich.

Zu den **abhängig zivilen** Erwerbspersonen zählen die abhängigen Erwerbstätigen zuzüglich der Arbeitslosen. Die abhängig zivilen Erwerbstätigen setzen sich aus den sozialversicherungspflichtig Beschäftigten, den geringfügig Beschäftigten und den Beamten zusammen.

Die Basiszahl für die Berechnung der Arbeitslosenquoten wird jährlich aktualisiert.

Arbeit Suchende: Als Arbeit suchend wird nachgewiesen, wer im Bundesgebiet wohnt und sich beim Arbeitsamt gemeldet hat, um in ein Arbeitsverhältnis von mehr als 7 Kalendertagen als Arbeitnehmer oder in Heimarbeit vermittelt zu werden.

Berufsgruppen: Für die Gliederung nach Berufsgruppen ist die „Klassifizierung der Berufe“ Ausgabe 1988 maßgebend.

Kurzarbeiter: Als Kurzarbeiter gelten beschäftigte Arbeitnehmer, in deren Betrieb wegen eines vorübergehenden Arbeitsausfalls mehr als 10 % der betriebsüblichen Arbeitszeit ausfallen und die Anspruch auf Kurzarbeitergeld haben (§ 63 ff Arbeitsförderungsgesetz (AFG)).

Langzeitarbeitslose: Langzeitarbeitslose sind Arbeitslose, die ein Jahr und länger arbeitslos sind.

offene Stellen: Als offene Stellen gelten die dem Arbeitsamt zur Verfügung gemeldeten Arbeitsplätze für namentlich nicht genannte Arbeitnehmer und Heimarbeiter für eine Beschäftigung von voraussichtlich mehr als 7 Kalendertagen.

Teilzeitarbeit: Als Teilzeitarbeit gilt eine Tätigkeit, die den Arbeitnehmer vereinbarungsgemäß nicht voll, aber regelmäßig zu einem Teil der normalerweise üblichen tariflich festgesetzten täglichen oder wöchentlichen Arbeitszeit in Anspruch nimmt. Zur Teilzeitarbeit in diesem Sinne zählt auch die Heimarbeit.

1. Arbeitslose und Arbeitslosenquote im I. Quartal 2000

Merkmal	2000			Veränderung März 2000 gegenüber März 1999	
	Januar	Februar	März	absolut	in Prozent
Arbeitslose insgesamt	245 451	248 381	242 863	+ 18 236	+ 8,1
davon Männer	118 594	121 816	119 280	+ 9 940	+ 9,1
Frauen	126 857	126 565	123 583	+ 8 296	+ 7,2
und zwar					
Männer 55 Jahre und älter	23 385	22 871	21 747	- 1 505	- 6,5
Frauen 55 Jahre und älter	26 346	25 767	24 610	- 2 690	- 9,9
Jugendliche unter 20 Jahren	4 648	4 757	4 465	+ 478	+ 12,0
Arbeiter	161 473	164 700	161 431	+ 12 631	+ 8,5
Schwerbehinderte	6 192	6 231	6 034	+ 266	+ 4,6
Teilzeitarbeitsuchende	5 871	5 899	5 836	+ 420	+ 7,8
Ausländer	3 189	3 248	3 278	+ 331	+ 11,2
Langzeitarbeitslose	79 153	80 103	80 464	+ 10 355	+ 14,8
Arbeitslose insgesamt	245 451	248 381	242 863	+ 18 236	+ 8,1
Cottbus	67 106	67 745	66 568	+ 3 462	+ 5,5
Eberswalde	34 273	34 778	33 609	+ 2 444	+ 7,8
Frankfurt	42 503	43 370	41 955	+ 4 548	+ 12,2
Neuruppin	49 643	50 152	49 269	+ 3 001	+ 6,5
Potsdam	51 926	52 336	51 462	+ 4 781	+ 10,2
Arbeitslose Frauen	126 857	126 565	123 583	+ 8 296	+ 7,2
Cottbus	35 395	35 131	34 670	+ 1 813	+ 5,5
Eberswalde	17 653	17 692	17 000	+ 1 100	+ 6,9
Frankfurt	21 600	21 795	21 033	+ 2 105	+ 11,1
Neuruppin	26 184	26 060	25 618	+ 1 693	+ 7,1
Potsdam	26 025	25 887	25 262	+ 1 585	+ 6,7
Arbeitslosenquote					
alle zivilen Erwerbspersonen	18,9	19,1	18,7	+ 0,9	x
abhängig zivile Erwerbspersonen					
insgesamt	20,4	20,6	20,2	+ 1,2	x
Männer	19,2	19,7	19,3	+ 1,4	x
Frauen	21,7	21,6	21,1	+ 0,8	x
Jugendliche unter 20 Jahren	9,5	9,7	9,1	+ 1,0	x
Jüngere unter 25 Jahren	17,6	18,7	18,9	+ 2,3	x
Ausländer	37,9	38,6	39,0	+ 1,5	x

2. Arbeitslose im März 2000 nach Arbeitsamtsbereichen

Arbeitsamtsbezirk Arbeitsamtsbereich	Arbeitslose		
	Insgesamt	Männer	Frauen
Cottbus	66 568	31 898	34 670
Cottbus	15 306	7 825	7 481
Bad Liebenwerda	5 570	2 589	2 981
Lübbenau	6 127	3 059	3 068
Finsterwalde	6 268	2 901	3 367
Forst	3 714	1 834	1 880
Guben	4 122	1 886	2 236
Herzberg	3 384	1 539	1 845
Luckau	1 840	843	997
Lübben	3 098	1 508	1 590
Senftenberg	12 450	5 690	6 760
Spremberg	4 689	2 224	2 465
Eberswalde	33 609	16 609	17 000
Eberswalde	8 071	3 960	4 111
Angermünde	4 173	2 032	2 141
Bernau	6 742	3 664	3 078
Prenzlau	5 462	2 718	2 744
Schwedt	5 456	2 491	2 965
Templin	3 705	1 744	1 961
Frankfurt	41 955	20 922	21 033
Frankfurt	7 760	3 825	3 935
Bad Freienwalde	3 867	1 946	1 921
Beeskow	2 598	1 247	1 351
Elsenhüttenstadt	6 543	3 043	3 500
Fürstenwalde	8 272	4 144	4 128
Seelow	4 474	2 215	2 259
Strausberg	8 441	4 502	3 939
Neuruppin	49 269	23 651	25 618
Neuruppin	6 047	3 024	3 023
Gransee	4 405	1 923	2 482
Kyritz	2 840	1 344	1 496
Nauen	5 650	2 923	2 727
Oranienburg	11 112	5 660	5 452
Perleberg	7 022	3 337	3 685
Pritzwalk	2 901	1 303	1 598
Rathenow	6 635	3 000	3 635
Wittstock	2 657	1 137	1 520
Potsdam	51 462	26 200	25 262
Potsdam	15 304	8 346	6 958
Belzig	3 480	1 639	1 841
Brandenburg	12 431	6 160	6 271
Königs Wusterhausen	7 039	3 638	3 401
Luckenwalde	7 300	3 531	3 769
Zossen	5 908	2 886	3 022
Land Brandenburg	242 863	119 280	123 583

3. Arbeitslosenquote im März 2000 nach Arbeitsamtsbereichen

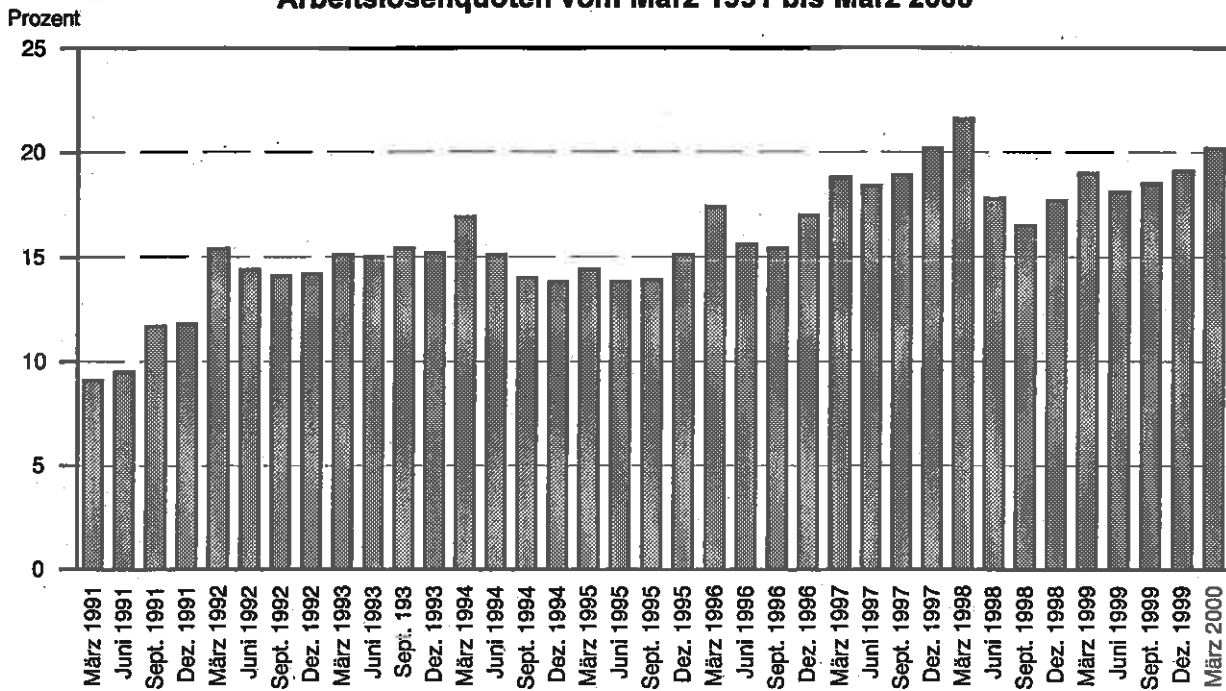
Arbeitsamtsbezirk Arbeitsamtsbereich	Arbeitslosenquote bezogen auf			
	alle zivilen Erwerbspersonen	abhängig zivile Erwerbspersonen		
		insgesamt	Männer	Frauen
Cottbus	21,8	23,3	21,6	25,3
Cottbus	18,2	19,5	19,7	19,4
Bad Liebenwerda	22,7	24,6	21,5	28,1
Lübbenau	24,9	26,5	25,4	27,6
Finsterwalde	25,5	27,4	24,3	30,9
Forst	22,4	24,0	22,6	25,5
Guben	22,9	24,4	21,9	27,1
Herzberg	19,6	21,3	18,4	24,6
Luckau	17,4	18,8	16,5	21,3
Lübben	18,4	20,0	18,7	21,4
Senftenberg	25,1	26,5	23,1	30,2
Spremberg	24,4	26,3	23,7	29,2
Eberswalde	21,0	22,6	21,7	23,6
Eberswalde	21,4	23,0	22,2	24,0
Angermünde	24,9	27,0	25,1	29,2
Bernau	15,2	16,5	17,7	15,2
Prenzlau	24,7	26,7	25,2	28,3
Schwedt	23,6	24,8	22,1	27,6
Templin	23,5	25,4	23,0	28,2
Frankfurt	18,4	19,8	19,3	20,4
Frankfurt	19,3	20,6	20,4	20,8
Bad Freienwalde	22,6	24,7	23,6	25,8
Beeskow	15,4	17,1	15,7	18,7
Eisenhüttenstadt	19,4	20,6	18,4	22,9
Fürstenwalde	17,7	19,1	18,7	19,5
Seelow	23,9	26,0	24,4	27,7
Strausberg	15,5	16,8	17,6	15,9
Neuruppin	18,3	19,9	18,5	21,4
Neuruppin	18,8	20,6	20,1	21,1
Gransee	21,5	23,6	19,7	27,9
Kyritz	20,8	22,9	20,8	25,1
Nauen	13,7	14,8	14,8	14,8
Oranienburg	15,4	16,6	16,5	16,6
Perleberg	20,5	22,3	20,3	24,4
Pritzwalk	20,4	22,3	19,1	25,8
Rathenow	23,4	25,4	22,5	28,3
Wittstock	21,8	23,8	19,9	28,0
Potsdam	15,2	16,5	16,5	16,5
Potsdam	11,9	12,9	14,1	11,7
Belzig	16,4	18,0	16,3	19,8
Brandenburg	20,9	22,3	21,6	23,2
Königs Wusterhausen	14,3	15,7	15,9	15,5
Luckenwalde	20,0	21,8	20,2	23,5
Zossen	13,7	14,7	14,0	15,5
Land Brandenburg	18,7	20,2	19,3	21,1

4. Arbeitslose und Arbeitslosenquote im März 1996 bis 2000

Merkmal	März				
	1996	1997	1998	1999	2000
Arbeitslose insgesamt	200 882	216 903	249 989	224 627	242 863
davon Männer	91 515	97 626	116 750	109 340	119 280
Frauen	109 367	119 277	133 239	115 287	123 583
und zwar					
Männer 55 Jahre und älter	16 351	18 992	22 092	23 252	21 747
Frauen 55 Jahre und älter	21 409	25 377	28 434	27 300	24 610
Jugendliche unter 20 Jahren	2 948	3 611	4 302	3 987	4 465
Arbeiter	135 952	142 486	165 239	148 800	161 431
Schwerbehinderte	3 916	4 917	5 668	5 768	6 034
Teilzeitarbeitsuchende	5 257	5 362	5 546	5 416	5 836
Ausländer	1 736	2 047	2 511	2 947	3 278
Langzeitarbeitslose			83 087	70 109	80 464
Arbeitslose insgesamt	200 882	216 903	249 989	224 627	242 863
Cottbus	54 831	59 725	70 511	63 106	66 568
Eberswalde	29 459	31 433	35 482	31 165	33 609
Frankfurt	34 897	36 680	40 852	37 407	41 955
Neuruppin	41 721	47 470	53 136	46 268	49 269
Potsdam	39 974	41 595	50 008	46 681	51 462
Arbeitslose Frauen	109 367	119 277	133 239	115 287	123 583
Cottbus	30 347	32 708	37 903	32 857	34 670
Eberswalde	15 543	17 265	18 695	15 900	17 000
Frankfurt	18 948	20 097	21 940	18 928	21 033
Neuruppin	22 606	26 484	28 649	23 925	25 618
Potsdam	21 923	22 723	26 052	23 677	25 262
Arbeitslosenquote					
alle zivilen Erwerbspersonen	16,4	17,7	20,2	17,8	18,7
abhängig zivile Erwerbspersonen					
Insgesamt	17,4	18,8	21,6	19,0	20,2
Männer	15,4	16,4	19,4	17,9	19,3
Frauen	19,5	21,4	23,9	20,3	21,1
Jugendliche unter 20 Jahren	7,0	8,7	9,2	8,1	9,1
Jüngere unter 25 Jahren	14,6	15,6	18,2	16,6	18,9
Ausländer			31,3	37,5	39,0

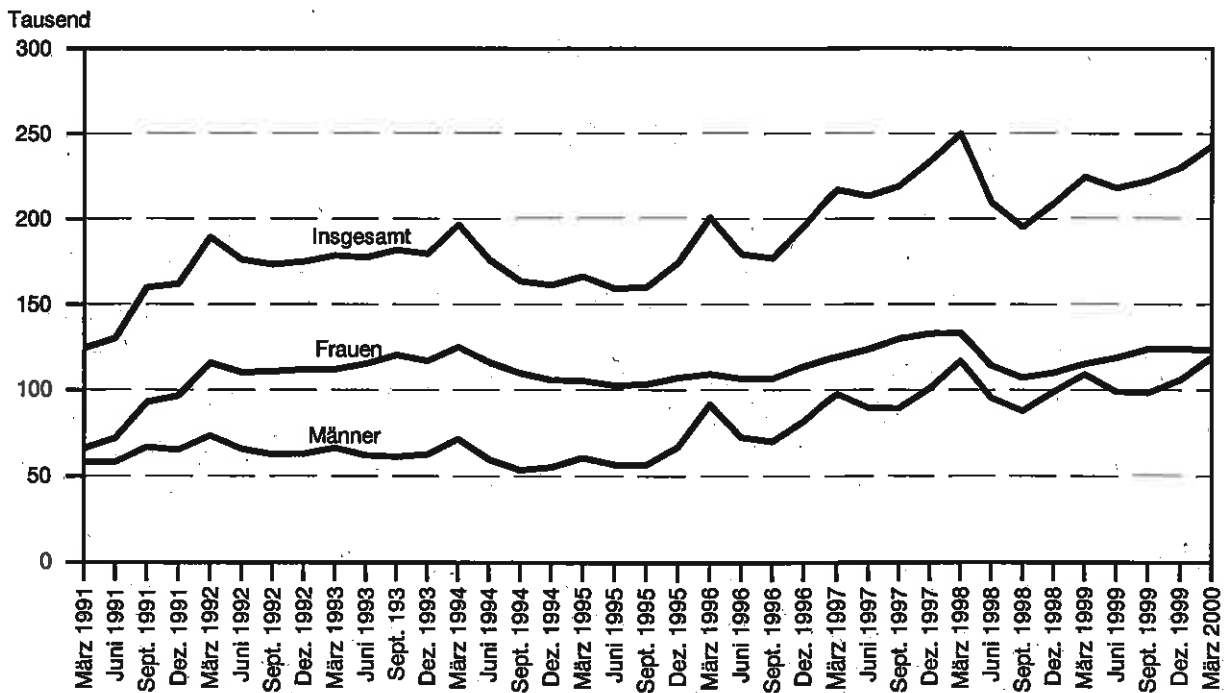
5. Arbeitslosenquote und Arbeitslose im Land Brandenburg 1991 bis 2000

Arbeitslosenquoten vom März 1991 bis März 2000



LDS Brandenburg 172/00

Arbeitslosenzahlen vom März 1991 bis März 2000



LDS Brandenburg 173/00

6. Arbeitslose im März 1996 bis 2000 nach Arbeitsamtsbereichen

Arbeitsamtsbezirk Arbeitsamtsbereich	März				
	1996	1997	1998	1999	2000
Cottbus	54 831	59 725	70 511	63 106	66 568
Cottbus	12 061	13 692	15 648	14 816	15 306
Bad Liebenwerda	4 736	5 179	6 145	5 154	5 570
Lübbenau	4 962	5 497	6 535	6 060	6 127
Finstenwalde	5 160	5 549	6 379	5 572	6 268
Forst	3 337	3 345	3 924	3 651	3 714
Guben	3 667	3 880	4 558	3 952	4 122
Herzberg	2 617	2 703	3 425	3 151	3 384
Luckau	1 467	1 664	2 125	1 808	1 840
Lübben	2 648	2 724	3 233	2 935	3 098
Senftenberg	10 826	11 760	13 829	11 611	12 450
Spremberg	3 350	3 732	4 710	4 396	4 689
Eberswalde	29 459	31 433	35 482	31 165	33 609
Eberswalde	7 363	8 100	9 027	7 809	8 071
Angermünde	3 304	3 530	3 948	3 281	4 173
Bernau	4 757	5 545	6 899	6 584	6 742
Prenzlau	5 242	5 286	5 586	4 848	5 462
Schwedt	5 290	5 565	6 166	5 297	5 456
Templin	3 503	3 407	3 856	3 346	3 705
Frankfurt	34 897	36 680	40 852	37 407	41 955
Frankfurt	6 643	7 053	8 065	7 356	7 760
Bad Freienwalde	3 061	3 026	3 440	3 314	3 867
Beeskow	2 460	2 559	2 740	2 402	2 598
Eisenhüttenstadt	5 696	6 041	6 191	5 934	6 543
Fürstenwalde	6 639	6 996	8 154	6 965	8 272
Seelow	3 548	3 826	4 267	4 025	4 474
Strausberg	6 850	7 179	7 995	7 411	8 441
Neuruppin	41 721	47 470	53 136	46 268	49 269
Neuruppin	4 862	5 673	6 266	5 186	6 047
Gransee	4 238	4 455	4 809	4 138	4 405
Kyritz	2 251	2 454	3 284	2 559	2 840
Nauen	4 471	4 992	5 856	5 395	5 650
Oranienburg	9 124	10 372	11 622	11 130	11 112
Perleberg	6 497	7 070	7 982	6 787	7 022
Pritzwalk	2 344	3 151	3 219	2 306	2 901
Rathenow	5 690	6 744	7 330	6 440	6 635
Wittstock	2 244	2 559	2 768	2 327	2 657
Potsdam	39 974	41 595	50 008	46 681	51 462
Potsdam	11 605	12 792	15 329	14 555	15 304
Belzig	2 588	2 519	3 286	3 010	3 480
Brandenburg	10 819	10 694	11 825	10 975	12 431
Königs Wusterhausen	4 529	4 751	6 319	6 441	7 039
Luckenwalde	6 255	6 168	7 511	6 710	7 300
Zossen	4 178	4 671	5 738	4 990	5 908
Land Brandenburg	200 882	216 903	249 989	224 627	242 863

7. Arbeitslose Männer im März 1996 bis 2000 nach Arbeitsamtsbereichen

Arbeitsamtsbezirk Arbeitsamtsbereich	März				
	1996	1997	1998	1999	2000
Cottbus	24 484	27 017	32 608	30 249	31 898
Cottbus	5 904	6 658	7 879	7 548	7 825
Bad Liebenwerda	2 000	2 310	2 689	2 395	2 589
Lübbenau	2 250	2 585	3 163	2 957	3 059
Finsterwalde	2 043	2 346	2 721	2 544	2 901
Forst	1 532	1 468	1 795	1 705	1 834
Guben	1 557	1 587	2 043	1 844	1 886
Herzberg	1 047	1 161	1 457	1 411	1 539
Luckau	608	708	909	812	843
Lübben	1 156	1 201	1 501	1 452	1 508
Senftenberg	4 808	5 256	6 209	5 428	5 690
Spremberg	1 579	1 737	2 242	2 153	2 224
Eberswalde	13 916	14 168	16 787	15 265	16 609
Eberswalde	3 610	3 802	4 398	3 826	3 960
Angermünde	1 532	1 595	1 835	1 540	2 032
Bernau	2 352	2 694	3 602	3 543	3 664
Prenzlau	2 615	2 486	2 611	2 478	2 718
Schwedt	2 118	2 172	2 557	2 287	2 491
Templin	1 689	1 419	1 784	1 591	1 744
Frankfurt	15 949	16 583	18 912	18 479	20 922
Frankfurt	3 094	3 179	3 705	3 696	3 825
Bad Freienwalde	1 378	1 388	1 637	1 666	1 946
Beeskow	1 063	1 088	1 193	1 050	1 247
Eisenhüttenstadt	2 368	2 557	2 617	2 673	3 043
Fürstenwalde	3 019	3 193	3 803	3 511	4 144
Seelow	1 758	1 718	1 907	2 037	2 215
Strausberg	3 269	3 460	4 050	3 846	4 502
Neuruppin	19 115	20 986	24 487	22 343	23 651
Neuruppin	2 210	2 396	2 804	2 665	3 024
Gransee	1 860	1 821	2 124	1 876	1 923
Kyritz	1 044	1 148	1 611	1 249	1 344
Nauen	2 267	2 375	2 952	2 799	2 923
Oranienburg	4 275	4 782	5 694	5 702	5 660
Perleberg	2 961	3 202	3 559	3 111	3 337
Pritzwalk	1 123	1 469	1 459	1 096	1 303
Rathenow	2 361	2 796	3 086	2 799	3 000
Wittstock	1 014	997	1 198	1 046	1 137
Potsdam	18 051	18 872	23 956	23 004	26 200
Potsdam	5 717	6 265	7 893	7 651	8 346
Belzig	1 097	1 065	1 488	1 469	1 639
Brandenburg	4 578	4 598	5 395	5 111	6 160
Königs Wusterhausen	2 123	2 184	3 027	3 223	3 638
Luckenwalde	2 622	2 599	3 398	3 174	3 531
Zossen	1 914	2 161	2 755	2 376	2 886
Land Brandenburg	91 515	97 626	116 750	109 340	119 280

8. Arbeitslose Frauen im März 1996 bis 2000 nach Arbeitsamtsbereichen

Arbeitsamtsbezirk Arbeitsamtsbereich	März				
	1996	1997	1998	1999	2000
Cottbus	30 347	32 708	37 903	32 857	34 670
Cottbus	6 157	7 034	7 769	7 268	7 481
Bad Liebenwerda	2 736	2 869	3 456	2 759	2 981
Lübbenau	2 712	2 912	3 372	3 103	3 068
Finsterwalde	3 117	3 203	3 658	3 028	3 367
Forst	1 805	1 877	2 129	1 946	1 880
Guben	2 110	2 293	2 515	2 108	2 236
Herzberg	1 570	1 542	1 968	1 740	1 845
Luckau	859	956	1 216	996	997
Lübben	1 492	1 523	1 732	1 483	1 590
Senftenberg	6 018	6 504	7 620	6 183	6 760
Spremberg	1 771	1 995	2 468	2 243	2 465
Eberswalde	15 543	17 265	18 695	15 900	17 000
Eberswalde	3 753	4 298	4 629	3 983	4 111
Angermünde	1 772	1 935	2 113	1 741	2 141
Bernau	2 405	2 851	3 297	3 041	3 078
Prenzlau	2 627	2 800	2 975	2 370	2 744
Schwedt	3 172	3 393	3 609	3 010	2 965
Templin	1 814	1 988	2 072	1 755	1 961
Frankfurt	18 948	20 097	21 940	18 928	21 033
Frankfurt	3 549	3 874	4 360	3 660	3 935
Bad Freienwalde	1 683	1 638	1 803	1 648	1 921
Beeskow	1 397	1 471	1 547	1 352	1 351
Eisenhüttenstadt	3 328	3 484	3 574	3 261	3 500
Fürstenwalde	3 620	3 803	4 351	3 454	4 128
Seelow	1 790	2 108	2 360	1 988	2 259
Strausberg	3 581	3 719	3 945	3 565	3 939
Neuruppin	22 606	26 484	28 649	23 925	25 618
Neuruppin	2 652	3 277	3 462	2 521	3 023
Gransee	2 378	2 634	2 685	2 262	2 482
Kyritz	1 207	1 306	1 673	1 310	1 496
Nauen	2 204	2 617	2 904	2 596	2 727
Oranienburg	4 849	5 590	5 928	5 428	5 452
Perleberg	3 536	3 868	4 423	3 676	3 685
Pritzwalk	1 221	1 682	1 760	1 210	1 598
Rathenow	3 329	3 948	4 244	3 641	3 635
Wittstock	1 230	1 562	1 570	1 281	1 520
Potsdam	21 923	22 723	26 052	23 677	25 262
Potsdam	5 888	6 527	7 436	6 904	6 958
Belzig	1 491	1 454	1 798	1 541	1 841
Brandenburg	6 241	6 096	6 430	5 864	6 271
Königs Wusterhausen	2 406	2 567	3 292	3 218	3 401
Luckenwalde	3 633	3 569	4 113	3 536	3 769
Zossen	2 264	2 510	2 983	2 614	3 022
Land Brandenburg	109 367	119 277	133 239	115 287	123 583

9. Arbeitslosenquote der abhängigen zivilen Erwerbspersonen im März 1998 bis 2000 nach Arbeitsamtsbereichen

Arbeitsamtsbezirk Arbeitsamtsbereich	März		
	1998	1999	2000
Cottbus	24,8	22,1	23,3
Cottbus	20,1	19,0	19,5
Bad Liebenwerda	27,3	22,6	24,6
Lübbenau	27,6	25,9	26,5
Finsterwalde	28,3	24,1	27,4
Forst	25,4	23,5	24,0
Guben	26,5	22,8	24,4
Herzberg	22,0	20,4	21,3
Luckau	22,5	18,9	18,8
Lübben	21,4	19,4	20,0
Senftenberg	29,5	24,7	26,5
Spremberg	26,4	24,5	26,3
Eberswalde	25,1	21,5	22,6
Eberswalde	26,0	22,0	23,0
Angermünde	27,4	22,1	27,0
Bernau	20,0	17,7	16,5
Prenzlau	27,7	23,9	26,7
Schwedt	26,4	23,3	24,8
Templin	26,6	23,1	25,4
Frankfurt	20,2	18,1	19,8
Frankfurt	20,8	19,1	20,6
Bad Freienwalde	23,4	21,2	24,7
Beeskow	18,8	16,1	17,1
Eisenhüttenstadt	19,9	18,8	20,6
Fürstenwalde	20,0	16,6	19,1
Seelow	26,2	24,2	26,0
Strausberg	17,2	15,5	16,8
Neuruppin	22,7	19,2	19,9
Neuruppin	22,0	18,0	20,6
Gransee	26,1	22,4	23,6
Kyritz	27,6	20,9	22,9
Nauen	17,1	15,0	14,8
Oranienburg	19,2	17,5	16,6
Perleberg	25,3	21,6	22,3
Pritzwalk	25,5	17,9	22,3
Rathenow	28,1	24,7	25,4
Wittstock	25,8	21,1	23,8
Potsdam	16,9	15,4	16,5
Potsdam	13,6	12,7	12,9
Belzig	17,8	16,0	18,0
Brandenburg	21,5	20,0	22,3
Königs Wusterhausen	15,5	15,1	15,7
Luckenwalde	23,0	20,2	21,8
Zossen	16,0	13,2	14,7
Land Brandenburg	21,6	19,0	20,2

10. Arbeitslose im März 2000 nach Berufsgruppen

Berufsgruppen	Arbeitslose		
	Insgesamt	Männer	Frauen
Pflanzenbauer, Tierzüchter, Fischereiberufe	17 198	6 878	10 320
Forst- und Jagdberufe	1 038	674	364
Bergleute, Mineralgewinner	260	188	72
Steinbearbeiter, Baustoffhersteller	405	341	64
Keramik, Glasmacher	509	163	346
Chemiearbeiter, Kunststoffverarbeiter	1 301	588	713
Papierhersteller, -verarbeiter	242	71	171
Drucker	350	109	241
Holzaufbereiter, Holzwarenfertiger	878	412	466
Metallerzeuger, -bearbeiter	2 751	2 080	671
Schlosser, Mechaniker und zug. Berufe	16 637	15 741	896
Elektriker	5 206	4 591	615
Montierer und Metallberufe a.n.g.	1 770	617	1 153
Textil- und Bekleidungsberufe	2 534	105	2 429
Lederherst., Leder- und Fellverarbeiter	571	98	473
Ernährungsberufe	11 291	2 443	8 848
Bauberufe	26 214	26 075	139
Bau-, Raumausstatter, Polsterer	4 750	4 310	440
Tischler, Modellbauer	3 283	2 822	461
Maler, Lackierer und verwandte Berufe	5 018	4 116	902
Warenprüfer, Versandfertigmacher	3 322	943	2 379
Hilfsarbeiter ohne nähere Tätigkeitsangabe	481	270	211
Maschinen- und zugehörige Berufe	5 016	4 213	803
Ingenieure, Chemiker, Mathematiker	5 647	4 113	1 534
Techniker	2 189	1 771	418
Technische Sonderfachkräfte	2 050	223	1 827
Warenkaufleute	22 084	3 359	18 725
Dienstleistungskaufleute und zugehörige	2 732	723	2 009
Verkehrsberufe	10 885	7 820	3 065
Lagerverw., Lager- und Transportarbeiter	8 405	5 701	2 704
Org., Verw.- und Büroberufe	33 060	4 515	28 545
Ordnungs- und Sicherheitsberufe	8 642	6 933	1 709
Publizisten, Dolmetscher, Bibliothekare	457	121	336
Künstler und zugeordnete Berufe	1 199	569	630
Gesundheitsberufe	3 547	425	3 122
Soz., Erz., geistige, naturw. Berufe	7 934	1 442	6 492
Körperpfleger	800	23	777
Gästebetreuer	4 482	899	3 583
Hauswirtschaftliche Berufe	2 893	66	2 827
Reinigungsberufe	12 526	1 364	11 162
Arbeitskräfte mit noch nicht bestimmten Beruf	2 306	1 365	941
Insgesamt	242 863	119 280	123 583

11. Kurzarbeiter^{*)} im I. Quartal 2000

Merkmal	2000			Veränderung März 2000 gegenüber März 1999	
	Januar	Februar	März	absolut	in Prozent
Kurzarbeiter insgesamt	4 323	5 869	6 586	- 199	- 2,9
davon					
Männer	3 679	5 022	5 686	+ 180	+ 3,3
Frauen	644	847	900	- 379	- 29,6
Kurzarbeiter mit einem Arbeitsausfall von					
10 bis 25 %	1 162	1 308	1 637	- 246	- 13,1
über 25 bis 50 %	1 335	1 999	2 199	+ 304	+ 16,0
über 50 bis 75 %	902	1 225	1 500	- 124	- 7,6
über 75 bis 100 %	924	1 337	1 250	- 133	- 9,6
Kurzarbeiter nach Arbeitsamtsbezirken					
Insgesamt	4 323	5 869	6 586	- 199	- 2,9
Cottbus	795	1 202	1 516	+ 168	+ 12,5
Eberswalde	1 272	1 186	1 036	- 435	- 29,6
Frankfurt	839	1 055	1 189	- 251	- 17,4
Neuruppin	628	1 395	1 552	+ 235	+ 17,8
Potsdam	789	1 031	1 293	+ 84	+ 6,9
davon					
Männer	3 679	5 022	5 686	+ 180	+ 3,3
Cottbus	627	1 014	1 320	+ 293	+ 28,5
Eberswalde	1 049	999	868	- 247	- 22,2
Frankfurt	704	894	1 023	- 190	- 15,7
Neuruppin	565	1 173	1 291	+ 222	+ 20,8
Potsdam	734	942	1 184	+ 102	+ 9,4
Frauen	644	847	900	- 379	- 29,6
Cottbus	168	188	196	- 125	- 38,9
Eberswalde	223	187	168	- 188	- 52,8
Frankfurt	135	161	166	- 61	- 26,9
Neuruppin	63	222	261	+ 13	+ 5,2
Potsdam	55	89	109	- 18	- 14,2
Kurzarbeitende Betriebe	367	487	533	- 107	- 16,7

*) Personen, die im Abrechnungszeitraum, in den der 15. des Monats fiel, Anspruch auf Kurzarbeitergeld hatten

12. Kurzarbeiter^{*)} im März 1996 bis 2000

Merkmal	März				
	1996	1997	1998	1999	2000
Kurzarbeiter insgesamt	24 690	12 864	10 723	6 785	6 586
davon					
Männer	20 769	10 280	9 074	5 506	5 686
Frauen	3 921	2 584	1 649	1 279	900
Kurzarbeiter mit einem Arbeitsausfall von					
10 bis 25 %	4 879	2 250	2 551	1 883	1 637
über 25 bis 50 %	7 473	3 628	3 617	1 895	2 199
über 50 bis 75 %	5 426	3 145	1 950	1 624	1 500
über 75 bis 100 %	6 912	3 841	2 605	1 383	1 250
Kurzarbeiter nach Arbeitsamtsbezirken					
Insgesamt	24 690	12 864	10 723	6 785	6 586
Cottbus	6 415	3 260	3 301	1 348	1 516
Eberswalde	3 307	2 475	1 643	1 471	1 036
Frankfurt	4 523	2 223	2 039	1 440	1 189
Neuruppin	4 850	3 500	1 681	1 317	1 552
Potsdam	5 595	1 406	2 059	1 209	1 293
davon					
Männer	20 769	10 280	9 074	5 506	5 686
Cottbus	5 234	2 555	2 747	1 027	1 320
Eberswalde	2 866	2 041	1 348	1 115	868
Frankfurt	3 792	1 899	1 754	1 213	1 023
Neuruppin	4 050	2 658	1 407	1 069	1 291
Potsdam	4 827	1 127	1 818	1 082	1 184
Frauen	3 921	2 584	1 649	1 279	900
Cottbus	1 181	705	554	321	196
Eberswalde	441	434	295	356	168
Frankfurt	731	324	285	227	166
Neuruppin	800	842	274	248	261
Potsdam	768	279	241	127	109
Kurzarbeitende Betriebe	1 465	733	707	640	533

^{*)} Personen, die im Abrechnungszeitraum, in den der 15. des Monats fiel, Anspruch auf Kurzarbeitergeld hatten

13. Wichtige Eckdaten zum Arbeitsmarkt im I. Quartal 2000

Merkmal	2000			Veränderung März 2000 gegenüber März 1999	
	Januar	Februar	März	absolut	in Prozent
Arbeit Suchende insgesamt	307 722	311 422	307 164	- 9 739	3,1
darunter					
nicht arbeitslose Arbeit Suchende	62 271	63 041	64 301	- 27 975	30,3
Offene Stellen					
Zugang im Monat	8 090	10 307	12 922	- 3 710	22,3
Zugang seit Jahresbeginn	8 090	18 397	31 319	- 9 766	23,8
Bestand am Monatsende	4 913	6 189	7 050	- 5 226	42,6
Arbeitsvermittlungen					
im Laufe des Monats	7 225	7 790	10 923	- 3 494	24,2
seit Jahresbeginn	7 225	15 015	25 938	- 6 899	21,0
Berufliche Weiterbildung					
Teilnehmer am Ende des Monats	21 003	21 200	22 208	- 3 876	14,9
Beschäftigte in ABM insgesamt	14 944	14 398	13 759	- 15 634	53,2
Beschäftigte in Strukturanpassungsmaßnahmen (SAM) insgesamt	21 508	19 613	19 152	- 15 925	45,4

14. Wichtige Eckdaten zum Arbeitsmarkt im März 2000 nach Arbeitsamtsbezirken

Merkmal	Land insgesamt	Cottbus	Eberswalde	Frankfurt	Neuruppin	Potsdam
Arbeit Suchende insgesamt	307 164	81 256	44 899	52 707	65 668	62 634
darunter						
nicht arbeitslose Arbeit Suchende	64 301	14 688	11 290	10 752	16 399	11 172
Offene Stellen						
Zugang im Monat	12 922	2 752	1 607	2 212	2 535	3 816
Zugang seit Jahresbeginn	31 319	6 970	3 254	4 981	5 629	10 485
Bestand am Monatsende	7 050	1 585	754	1 141	1 285	2 285
Arbeitsvermittlungen						
im Laufe des Monats	10 923	2 425	1 315	1 981	1 905	3 297
seit Jahresbeginn	25 938	5 919	2 883	4 420	4 285	8 431
Berufliche Weiterbildung						
Teilnehmer am Ende des Monats	22 208	6 519	3 509	3 002	5 278	3 900
Beschäftigte in ABM insgesamt	13 759	3 307	2 670	2 578	3 848	1 356
Beschäftigte in Strukturanpassungsmaßnahmen (SAM) insgesamt	19 152	4 326	3 101	4 402	4 457	2 866

15. Arbeitslose im März 2000 nach Verwaltungsbezirken

Verwaltungsbezirke	Arbeitslose				Arbeitslosenquote der abhängig zivilen Erwerbspersonen
	insgesamt	Männer	Frauen	Ausländer	
Kreisfreie Städte					
Brandenburg an der Havel	9 219	4 593	4 626	•	24,0
Cottbus	11 486	5 844	5 642	•	...
Frankfurt (Oder)	7 760	3 825	3 935	188	20,6
Potsdam	8 224	4 579	3 645	•	12,9
Landkreise					
Barnim	14 813	7 624	7 189	...	19,5
Dahme-Spreewald	11 977	5 989	5 988	...	17,1
Elbe-Elster	15 222	7 029	8 193	119	24,8
Havelland	12 285	5 923	6 362	177	19,1
Märkisch-Oderland	16 782	8 663	8 119	159	20,2
Oberhavel	15 517	7 583	7 934	169	18,1
Oberspreewald-Lausitz	18 577	8 749	9 828	164	26,5
Oder-Spree	17 413	8 434	8 979	209	19,3
Ostprignitz-Ruppin	11 544	5 505	6 039	96	21,8
Potsdam-Mittelmark	13 772	6 973	6 799	...	15,1
Prignitz	9 923	4 640	5 283	39	22,3
Spree-Neiße	16 345	7 925	8 420	509	...
Teltow-Fläming	13 208	6 417	6 791	...	17,9
Uckermark	18 796	8 985	9 811	...	25,9
Land Brandenburg	242 863	119 280	123 583	3 278	20,2

Noch: 15. Arbeitslose im März 2000 nach Verwaltungsbezirken

Verwaltungsbezirke	Arbeitslose			
	unter 25 Jahre	über 55 Jahre	teilzeitarbeit- suchend	schwer- behindert
Kreisfreie Städte				
Brandenburg an der Havel
Cottbus
Frankfurt (Oder)	935	1 354	139	259
Potsdam
Landkreise				
Barnim	1 917	2 732	339	586
Dahme-Spreewald	537	898	136	113
Elbe-Elster	1 379	3 064	390	406
Havelland	1 435	2 248	...	236
Märkisch-Oderland	2 144	2 719	409	429
Oberhavel	1 768	2 886	...	320
Oberspreewald-Lausitz	1 838	4 135	349	506
Oder-Spree	1 946	3 181	291	544
Ostprignitz-Ruppin	1 461	1 629	...	149
Potsdam-Mittelmark
Prignitz	1 018	1 610	...	141
Spree-Neiße	3 015	5 753	599	780
Teltow-Fläming
Uckermark	2 105	3 270	214	415
Land Brandenburg	27 334	46 357	5 836	6 034


16. Bestand an offenen Stellen und Arbeitsvermittlungen im März 2000 nach Verwaltungsbezirken

Verwaltungsbezirke	Bestand an offenen Stellen	Arbeitsvermittlungen
Kreisfreie Städte		
Brandenburg an der Havel	..	8
Cottbus	2	2
Frankfurt (Oder)	241	395
Potsdam	2	2
Landkreise		
Barnim	381	750
Dahme-Spreewald	150	197
Elbe-Elster	371	475
Havelland	352	553
Märkisch-Oderland	492	695
Oberhavel	357	463
Oberspreewald-Lausitz	444	661
Oder-Spree	408	891
Ostprignitz-Ruppin	327	473
Potsdam-Mittelmark
Prignitz	249	416
Spree-Neiße	625	986
Teltow-Fläming
Uckermark	373	565
Land Brandenburg	7 050	10 923

17. Arbeitslose im März 2000 nach Bundesländern

Bundesland	Arbeitslose	Arbeitslosenquote bezogen auf		
		alle zivilen Erwerbspersonen	abhängig zivile Erwerbspersonen	
			Berichtsmonat	Vorjahresmonat
Baden-Württemberg	298 024	5,9	6,7	7,7
Bayern	363 475	6,4	7,4	8,3
Berlin	274 865	16,3	18,2	17,8
Brandenburg	242 863	18,7	20,2	19,0
Bremen	42 568	13,9	15,3	16,4
Hamburg	79 344	9,7	11,0	12,4
Hessen	228 878	8,0	8,9	9,8
Mecklenburg-Vorpommern	172 130	19,1	20,4	20,7
Niedersachsen	371 333	10,2	11,3	12,2
Nordrhein-Westfalen	813 167	9,9	11,0	11,7
Rheinland-Pfalz	147 738	8,1	9,0	9,7
Saarland	50 118	10,7	11,8	12,2
Sachsen	415 002	18,7	20,3	19,6
Sachsen-Anhalt	288 113	21,5	23,0	22,4
Schleswig-Holstein	122 783	9,4	10,6	11,4
Thüringen	210 574	17,0	18,3	17,2
Bundesrepublik Deutschland	4 140 975	10,6	11,8	12,3
Bundesgebiet Ost	1 450 301	18,9	20,4	19,7
Bundesgebiet West	2 690 674	8,6	9,6	10,4

Veröffentlichungen des Landesamtes für Datenverarbeitung und Statistik Brandenburg im April 2000

Veröffentlichungen können beim Landesamt für Datenverarbeitung und Statistik Brandenburg - Dezernat Öffentlichkeitsarbeit - Postfach 60 10 52, 14410 Potsdam (Dortustraße 46), Fax: (0331) 39 418 bezogen werden.
Veröffentlichungen mit dem -Symbol rechts neben dem Verkaufspreis sind auch auf Disketten erhältlich.

Kennziffer	Titel	Preis in DM
A I 1 - m 11/99	Bevölkerungsstand November 1999	2,50
A I 5,7 - j/99	Bevölkerung, Privathaushalte, Familien und Frauen 1999 - Ergebnisse des Mikrozensus	8,50
A II 1 - m 12/99	Eheschließungen, Geborene und Gestorbene Dezember 1999 - Vorläufige Ergebnisse	2,50
A III 1 - m 11/99	Wanderungen November 1999 - Vorläufige Ergebnisse	2,50
B I 1 - j/99	Allgemein bildende Schulen Schuljahr 1999/2000	10,50
B I 2, B II 2 - j/99	Lehrkräfte an allgemein bildenden und beruflichen Schulen Schuljahr 1999/2000	6,00
B I 8 - j/99	Fremdsprachenunterricht an allgemein bildenden Schulen Schuljahr 1999/2000	5,00
C III 1 / 1 - 2j/99	Viehzählung 03. Mai 1999 Allgemeine Erhebung Pferde, Rinder, Schafe, Schweine und Geflügel - Endgültiges Ergebnis	6,50
C III 2 - m 12/99	Schlachtungen und Fleischerzeugung Dezember und Jahr 1999	3,50
C III 2 - m 01/00	Schlachtungen und Fleischerzeugung Januar 2000	3,50
C III 3 - m 01/00	Milcherzeugung und Milchverwendung Januar 2000	3,00
E I 1,3 - m 02/00	Verarbeitendes Gewerbe sowie Bergbau und Gewinnung von Steinen und Erden - Betriebsergebnisse und Auftragseingangsfindex Februar 2000	7,50
E I 2 - m 02/00	- Produktionsindex Februar 2000	3,50
E II 1 - m 01/00	Verarbeitende Baustellenarbeiten, Hoch- und Tiefbau (Bauhauptgewerbe) - Januar 2000	5,00
E II 1 - m 02/00	- Februar 2000	5,00
E V 1 - hj 2/99	Handwerk 2. Halbjahr 1999	5,00
F II 1,2 - j/99	Baugenehmigungen und Baufertigstellungen 1999	5,00
G I 1 - m 01/00	Entwicklung von Umsatz und Beschäftigung im Einzelhandel - Messzahlen - Januar 2000 - Vorläufige Ergebnisse	3,50
G IV 1 - m 01/00	Gäste und Übernachtungen im Fremdenverkehr Januar 2000	6,00
G IV 3 - m 01/00	Entwicklung von Umsatz und Beschäftigung im Gastgewerbe - Messzahlen - Januar 2000 - Vorläufige Ergebnisse	3,50
H I 1 - m 01/00	Straßenverkehrsunfälle Januar 2000 - Endgültige Ergebnisse	5,50
H I 1 - m 02/00	Februar 2000 - Vorläufige Ergebnisse	2,50
H II 1 - 01/00	Binnenschifffahrt Januar 2000	5,50
J I 1 - vj 4/99	Insolvenzen 1999	4,50
K I 1 - vj 3/99	Sozialhilfe Empfänger laufender Hilfe zum Lebensunterhalt - Teil 2: III. Quartal 1999	5,50
L II 2 - hj 2/99	Gemeindefinanzen 01.01. - 31.12.1999 - Teil 1: Land Brandenburg - Teil 3: Kreise des Landes Brandenburg	8,00 7,00
M I 4 - vj 1/00	Preisindizes für Bauwerke Februar 2000	4,00
Daten + Analysen Heft 3/2000	Statistischer Jahresbericht 1999	12,50
Verzeichnis	Verzeichnis der Grundschulen, Gesamtschulen, Realschulen, Gymnasien, Förderschulen, Freien Waldorfschulen, Einrichtungen des Zweiten Bildungsweges, Gymnasialen Oberstufe an Oberstufenzentren Anschriften der Staatlichen Schulämter 1999/2000	23,00 53,00 