

# Statistische Berichte

Landesbetrieb für  
Datenverarbeitung  
und Statistik  
Land Brandenburg



A VI 7 – m 01 / 01

## Arbeitsmarkt im Land Brandenburg

Januar 2001



Bevölkerung und  
Erwerbstätigkeit

Erarbeitet:  
Landesbetrieb für Datenverarbeitung und Statistik  
Dezernat Mikrozensus, Arbeitsmarkt

Herausgeber:  
Landesbetrieb für Datenverarbeitung und Statistik  
Dezernat Öffentlichkeitsarbeit  
Postfach 60 10 52, 14410 Potsdam

Dortustraße 46, 14467 Potsdam

Telefon: (0331) 39 403 - 405  
Fax: (0331) 39 418  
Internet: <http://www.brandenburg.de/lds/>  
E-Mail: [Info@lds.brandenburg.de](mailto:Info@lds.brandenburg.de)

Erschienen im März 2001

Preis: 5,00 DM

© Landesbetrieb für Datenverarbeitung und Statistik, Potsdam, 2001

Für nichtgewerbliche Zwecke sind Vervielfältigung und unentgeltliche Verbreitung, auch auszugsweise, mit Quellenangabe gestattet. Die Verbreitung, auch auszugsweise, über elektronische Systeme/Datenträger bedarf der vorherigen Zustimmung. Alle übrigen Rechte bleiben vorbehalten.

# Inhalt

	Seite
Vorbemerkungen.....	5
Ausgewählte Kennziffern des Arbeitsmarktes nach kreisfreien Städten, Landkreisen, Arbeitsamtsbezirken und -bereichen	
1. Arbeitslose und Arbeitslosenquote im Januar 2001 .....	6
2. Arbeitslose im Januar 2001 nach Arbeitsamtsbereichen .....	7
3. Arbeitslosenquote im Januar 2001 nach Arbeitsamtsbereichen .....	8
4. Arbeitslose und Arbeitslosenquote im Januar 1997 bis 2001.....	9
5. Arbeitslosenquote und Arbeitslose im Land Brandenburg 1991 bis 2000 .....	10
6. Arbeitslose im Januar 1997 bis 2001 nach Arbeitsamtsbereichen .....	11
7. Arbeitslose Männer im Januar 1997 bis 2001 nach Arbeitsamtsbereichen .....	12
8. Arbeitslose Frauen im Januar 1997 bis 2001 nach Arbeitsamtsbereichen.....	13
9. Arbeitslosenquote der abhängigen zivilen Erwerbspersonen im Januar 1997 bis 2001 nach Arbeitsamtsbereichen .....	14
10. Arbeitslose im Januar 2001 nach Berufsgruppen .....	15
11. Kurzarbeiter im Januar 2001 .....	16
12. Kurzarbeiter im Januar 1997 bis 2001 .....	17
13. Wichtige Eckdaten zum Arbeitsmarkt im Januar 2001 .....	18
14. Wichtige Eckdaten zum Arbeitsmarkt im Januar 2001 nach Arbeitsamtsbezirken .....	19
15. Arbeitslose im Januar 2001 nach Verwaltungsbezirken.....	20
16. Bestand an offenen Stellen und Arbeitsvermittlungen im Januar 2001 nach Verwaltungsbezirken.....	22
17. Arbeitslose im Januar 2001 nach Bundesländern.....	23

**Zeichenerklärung** (nach DIN 55 301)

- nichts vorhanden (genau null)
- . Zahlenwert unbekannt oder geheim zu halten
- x Tabellenfach gesperrt, weil Aussage nicht sinnvoll

## Vorbemerkungen

Die vorliegenden Daten zum Arbeitsmarkt im Land Brandenburg wurden zusammengestellt aus Informationen der Arbeitsämter des Landes Brandenburg sowie aus Veröffentlichungen des Landesarbeitsamtes Berlin-Brandenburg.

## Definitionen

**Arbeitslose:** Arbeitslose sind Arbeit Suchende bis zur Vollendung des 65. Lebensjahres, die vorübergehend nicht oder nur kurzzeitig in einem Beschäftigungsverhältnis stehen, nicht Schüler, Studenten oder Teilnehmer an beruflichen Bildungsmaßnahmen sind, nicht arbeitsunfähig erkrankt sind, nicht Empfänger von Altersruhegeld sind und für eine Arbeitsaufnahme als Arbeitnehmer zur Verfügung stehen.

**Arbeitslosenquote:** Die Arbeitslosenquoten sind der prozentuale Anteil der Arbeitslosen an allen zivilen Erwerbspersonen bzw. an den abhängig zivilen Erwerbspersonen.

Zu den **zivilen** Erwerbspersonen zählen alle Selbstständigen, mithelfenden Familienangehörige und abhängigen zivilen Erwerbspersonen. Diese Quote entspricht dem internationalen Standard und ist für internationale Vergleiche üblich und erforderlich.

Zu den **abhängig zivilen** Erwerbspersonen zählen die abhängigen Erwerbstätigen zuzüglich der Arbeitslosen. Die abhängig zivilen Erwerbstätigen setzen sich aus den sozialversicherungspflichtig Beschäftigten, den geringfügig Beschäftigten und den Beamten zusammen.

Die Basiszahl für die Berechnung der Arbeitslosenquoten wird jährlich aktualisiert.

**Arbeit Suchende:** Als Arbeit suchend wird nachgewiesen, wer im Bundesgebiet wohnt und sich beim Arbeitsamt gemeldet hat, um in ein Arbeitsverhältnis von mehr als 7 Kalendertagen als Arbeitnehmer oder in Heimarbeit vermittelt zu werden.

**Berufsgruppen:** Für die Gliederung nach Berufsgruppen ist die „Klassifizierung der Berufe“ Ausgabe 1988 maßgebend.

**Kurzarbeiter:** Als Kurzarbeiter gelten beschäftigte Arbeitnehmer, in deren Betrieb wegen eines vorübergehenden Arbeitsausfalls mehr als 10 % der betriebsüblichen Arbeitszeit ausfallen und die Anspruch auf Kurzarbeitergeld haben (§ 63 ff Arbeitsförderungsgesetz (AFG)).

**Langzeitarbeitslose:** Langzeitarbeitslose sind Arbeitslose, die ein Jahr und länger arbeitslos sind.

**offene Stellen:** Als offene Stellen gelten die dem Arbeitsamt zur Verfügung gemeldeten Arbeitsplätze für namentlich nicht genannte Arbeitnehmer und Heimarbeiter für eine Beschäftigung von voraussichtlich mehr als 7 Kalendertagen.

**Teilzeitarbeit:** Als Teilzeitarbeit gilt eine Tätigkeit, die den Arbeitnehmer vereinbarungsgemäß nicht voll, aber regelmäßig zu einem Teil der normalerweise üblichen tariflich festgesetzten täglichen oder wöchentlichen Arbeitszeit in Anspruch nimmt. Zur Teilzeitarbeit in diesem Sinne zählt auch die Heimarbeit.

## 1. Arbeitslose und Arbeitslosenquote im Januar 2001

Merkmal	Januar 2001	Veränderung Januar 2001 gegenüber Januar 2000	
		absolut	in Prozent
Arbeitslose insgesamt	242 365	- 3 086	- 1,3
davon Männer	123 875	+ 5 281	+ 4,5
Frauen	118 490	- 8 367	- 6,6
und zwar			
Männer 55 Jahre und älter	19 396	- 3 989	- 17,1
Frauen 55 Jahre und älter	20 849	- 5 497	- 20,9
Jugendliche unter 20 Jahren	4 496	- 152	- 3,3
Jüngere unter 25 Jahren	26 086	+ 622	+ 2,4
Arbeiter	162 825	+ 1 352	+ 0,8
Schwerbehinderte	6 066	- 126	- 2,0
Teilzeitarbeitsuchende	6 227	+ 356	+ 6,1
Ausländer	3 499	+ 310	+ 9,7
Langzeitarbeitslose	85 037	+ 5 884	+ 7,4
Arbeitslose insgesamt	242 365	- 3 086	- 1,3
Cottbus	64 040	- 3 066	- 4,6
Eberswalde	34 825	+ 552	+ 1,6
Frankfurt	41 612	- 891	- 2,1
Neuruppin	50 920	+ 1 277	+ 2,6
Potsdam	50 968	- 958	- 1,8
Arbeitslose Frauen	118 490	- 8 367	- 6,6
Cottbus	31 894	- 3 501	- 9,9
Eberswalde	17 166	- 487	- 2,8
Frankfurt	19 908	- 1 692	- 7,8
Neuruppin	25 209	- 975	- 3,7
Potsdam	24 313	- 1 712	- 6,6
Arbeitslosenquote			
alle zivilen Erwerbspersonen	18,1	- 0,8	x
abhängige zivile Erwerbspersonen			
insgesamt	19,6	- 0,8	x
Männer	19,6	+ 0,4	x
Frauen	19,6	- 2,1	x
Jugendliche unter 20 Jahren	8,1	- 1,4	x
Jüngere unter 25 Jahren	16,5	- 1,1	x
Ausländer	36,3	- 1,6	x

## 2. Arbeitslose im Januar 2001 nach Arbeitsamtsbereichen

Arbeitsamtsbezirk Arbeitsamtsbereich	Arbeitslose		
	insgesamt	Männer	Frauen
Cottbus	64 040	32 146	31 894
Cottbus	14 661	7 710	6 951
Bad Liebenwerda	5 234	2 503	2 731
Lübbenau	5 875	2 997	2 878
Finsterwalde	5 560	2 681	2 879
Forst	3 439	1 747	1 692
Guben	3 795	1 810	1 985
Herzberg	3 441	1 697	1 744
Luckau	1 958	984	974
Lübben	3 099	1 600	1 499
Senftenberg	12 254	6 039	6 215
Spremberg	4 724	2 378	2 346
Eberswalde	34 825	17 659	17 166
Eberswalde	8 247	4 188	4 059
Angermünde	4 156	2 054	2 102
Bernau	7 255	4 054	3 201
Prenzlau	5 888	3 032	2 856
Schwedt	5 314	2 419	2 895
Templin	3 965	1 912	2 053
Frankfurt	41 612	21 704	19 908
Frankfurt	7 706	4 005	3 701
Bad Freienwalde	3 707	1 930	1 777
Beeskow	2 694	1 353	1 341
Eisenhüttenstadt	6 488	3 101	3 387
Fürstenwalde	7 966	4 137	3 829
Seelow	4 630	2 478	2 152
Strausberg	8 421	4 700	3 721
Neuruppin	50 920	25 711	25 209
Neuruppin	5 982	3 192	2 790
Gransee	4 628	2 239	2 389
Kyritz	2 897	1 438	1 459
Nauen	6 013	3 286	2 727
Oranienburg	11 772	6 202	5 570
Perleberg	7 217	3 492	3 725
Pritzwalk	2 823	1 344	1 479
Rathenow	6 972	3 354	3 618
Wittstock	2 616	1 164	1 452
Potsdam	50 968	26 655	24 313
Potsdam	15 358	8 412	6 946
Belzig	3 743	2 002	1 741
Brandenburg	12 164	6 093	6 071
Königs Wusterhausen	6 665	3 559	3 106
Luckenwalde	7 185	3 615	3 570
Zossen	5 853	2 974	2 879
Land Brandenburg	242 365	123 875	118 490

### 3. Arbeitslosenquote im Januar 2001 nach Arbeitsamtsbereichen

Arbeitsamtsbezirk Arbeitsamtsbereich	Arbeitslosenquote bezogen auf			
	alle zivilen Erwerbspersonen	abhängige zivile Erwerbspersonen		
		insgesamt	Männer	Frauen
Cottbus	20,5	22,1	21,6	22,6
Cottbus	17,1	18,4	19,1	17,7
Bad Liebenwerda	20,9	22,7	20,9	24,6
Lübbenau	23,4	25,0	24,8	25,3
Finsterwalde	21,8	23,7	22,2	25,3
Forst	20,1	21,7	21,5	21,8
Guben	21,2	22,6	21,3	23,8
Herzberg	19,8	21,4	20,3	22,7
Luckau	17,9	19,6	19,0	20,4
Lübben	17,9	19,7	19,6	19,6
Senftenberg	24,5	25,9	24,7	27,3
Spremberg	23,9	25,8	25,2	26,6
Eberswalde	21,2	22,9	22,6	23,2
Eberswalde	21,4	23,2	23,1	23,4
Angermünde	24,2	26,1	24,6	27,7
Bernau	15,4	16,7	18,5	15,0
Prenzlau	26,4	28,3	27,8	28,9
Schwedt	23,3	24,5	21,7	27,4
Templin	24,2	26,5	24,7	28,5
Frankfurt	17,7	19,1	19,5	18,6
Frankfurt	19,0	20,2	21,1	19,3
Bad Freienwalde	21,1	23,1	22,8	23,4
Beeskow	15,6	17,2	16,7	17,7
Eisenhüttenstadt	18,9	20,1	18,5	21,8
Fürstenwalde	16,3	17,7	18,1	17,2
Seelow	24,3	26,5	27,2	25,8
Strausberg	14,5	15,7	17,4	14,0
Neuruppin	18,3	19,9	19,6	20,3
Neuruppin	18,2	20,1	20,9	19,2
Gransee	22,1	24,4	22,5	26,5
Kyritz	20,9	23,1	22,2	24,0
Nauen	13,6	14,7	15,7	13,7
Oranienburg	15,5	16,8	17,4	16,1
Perleberg	20,7	22,7	21,2	24,2
Pritzwalk	19,7	21,6	19,7	23,7
Rathenow	24,0	26,1	24,8	27,4
Wittstock	21,1	23,0	20,1	26,0
Potsdam	14,6	15,8	16,2	15,3
Potsdam	11,5	12,5	13,6	11,3
Belzig	17,2	18,9	19,5	18,2
Brandenburg	20,0	21,5	21,0	21,9
Königs Wusterhausen	12,9	14,0	14,7	13,3
Luckenwalde	19,6	21,2	20,8	21,8
Zossen	12,9	13,9	13,8	14,0
Land Brandenburg	18,1	19,6	19,6	19,6

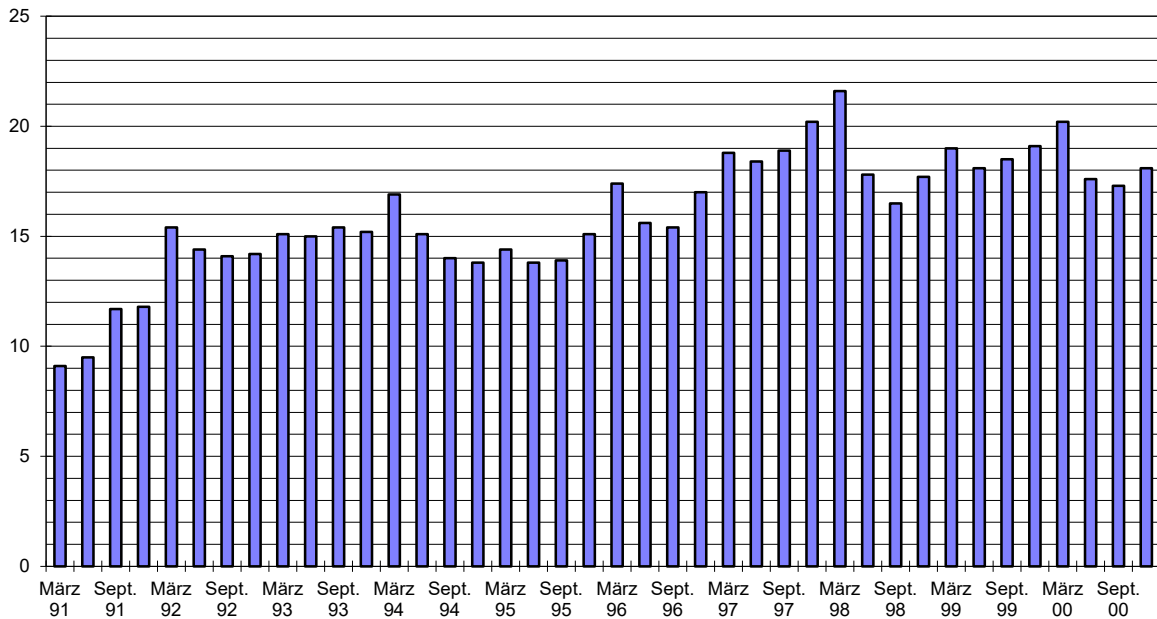


#### 4. Arbeitslose und Arbeitslosenquote im Januar 1997 bis 2001

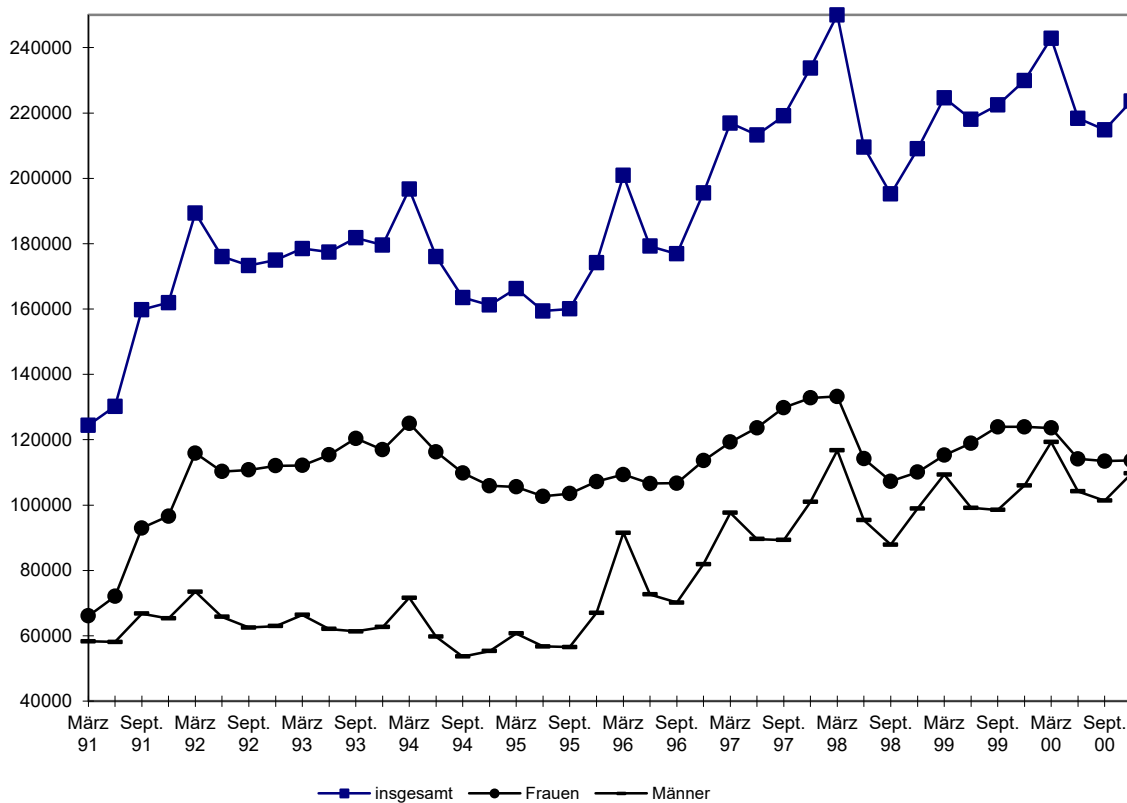
Merkmal	Januar				
	1997	1998	1999	2000	2001
Arbeitslose insgesamt	227 470	255 201	228 788	245 451	242 365
davon Männer	107 219	117 170	112 549	118 594	123 875
Frauen	120 251	138 031	116 239	126 857	118 490
und zwar					
Männer 55 Jahre und älter	20 130	22 408	23 433	23 385	19 396
Frauen 55 Jahre und älter	25 650	29 011	27 472	26 346	20 849
Jugendliche unter 20 Jahren	3 741	4 567	4 574	4 648	4 496
Jüngere unter 25 Jahren	21 428	24 318	23 775	25 464	26 086
Arbeiter	152 833	166 681	151 827	161 473	162 825
Schwerbehinderte	4 884	5 763	5 749	6 192	6 066
Teilzeitarbeitsuchende	5 334	5 664	5 427	5 871	6 227
Ausländer	2 019	2 442	2 855	3 189	3 499
Langzeitarbeitslose	-	81 778	71 087	79 153	85 037
Arbeitslose insgesamt	227 470	255 201	228 788	245 451	242 365
Cottbus	62 256	71 791	64 458	67 106	64 040
Eberswalde	32 912	36 534	32 035	34 273	34 825
Frankfurt	38 983	42 502	36 834	42 503	41 612
Neuruppin	49 209	53 585	47 506	49 643	50 920
Potsdam	44 110	50 789	47 955	51 926	50 968
Arbeitslose Frauen	120 251	138 031	116 239	126 857	118 490
Cottbus	33 335	39 134	33 299	35 395	31 894
Eberswalde	17 239	19 679	16 107	17 653	17 166
Frankfurt	20 286	23 072	18 309	21 600	19 908
Neuruppin	26 129	29 243	24 206	26 184	25 209
Potsdam	23 262	26 903	24 318	26 025	24 313
Arbeitslosenquote					
alle zivilen Erwerbspersonen	18,5	20,6	18,2	18,9	18,1
abhängige zivile Erwerbspersonen					
insgesamt	19,8	22,0	19,4	20,4	19,6
Männer	18,0	19,5	18,4	19,2	19,6
Frauen	21,6	24,8	20,4	21,7	19,6
Jugendliche unter 20 Jahren	9,0	9,8	9,3	9,5	8,1
Jüngere unter 25 Jahren	15,8	17,9	17,4	17,6	16,5
Ausländer	-	30,4	36,3	37,9	36,3

## 5. Arbeitslosenquote und Arbeitslose im Land Brandenburg 1991 bis 2000

Arbeitslosenquoten vom März 1991 bis Dezember 2000



Entwicklung der Arbeitslosenzahlen im Land Brandenburg vom März 1991 bis Dezember 2000



## 6. Arbeitslose im Januar 1997 bis 2001 nach Arbeitsamtsbereichen

Arbeitsamtsbezirk Arbeitsamtsbereich	Januar				
	1997	1998	1999	2000	2001
Cottbus	62 256	71 791	64 458	67 106	64 040
Cottbus	13 962	15 827	15 166	15 559	14 661
Bad Liebenwerda	5 471	6 171	5 191	5 589	5 234
Lübbenau	5 877	6 662	6 085	6 114	5 875
Finsterwalde	5 633	6 565	5 580	6 271	5 560
Forst	3 383	4 089	3 647	3 694	3 439
Guben	3 992	4 727	4 079	4 163	3 795
Herzberg	2 939	3 439	3 416	3 498	3 441
Luckau	1 948	2 177	1 889	1 902	1 958
Lübben	3 082	3 356	3 041	3 106	3 099
Senftenberg	12 084	13 981	12 055	12 586	12 254
Spremberg	3 885	4 797	4 309	4 624	4 724
Eberswalde	32 912	36 534	32 035	34 273	34 825
Eberswalde	8 410	9 155	7 931	8 440	8 247
Angermünde	3 802	4 101	3 439	4 318	4 156
Bernau	5 756	7 020	6 733	6 888	7 255
Prenzlau	5 485	5 880	4 985	5 406	5 888
Schwedt	5 791	6 349	5 559	5 474	5 314
Templin	3 668	4 029	3 388	3 747	3 965
Frankfurt	38 983	42 502	36 834	42 503	41 612
Frankfurt	7 355	8 268	7 001	7 908	7 706
Bad Freienwalde	3 176	3 560	3 319	3 900	3 707
Beeskow	2 788	2 876	2 320	2 711	2 694
Eisenhüttenstadt	6 509	6 786	5 966	6 326	6 488
Fürstenwalde	7 277	8 351	6 829	8 367	7 966
Seelow	4 286	4 423	4 165	4 743	4 630
Strausberg	7 592	8 238	7 234	8 548	8 421
Neuruppin	49 209	53 585	47 506	49 643	50 920
Neuruppin	5 737	6 315	5 698	6 047	5 982
Gransee	4 620	4 702	4 177	4 540	4 628
Kyritz	2 516	3 155	2 650	2 792	2 897
Nauen	5 204	6 024	5 489	5 779	6 013
Oranienburg	10 713	11 571	11 401	11 128	11 772
Perleberg	7 241	8 028	6 948	7 181	7 217
Pritzwalk	3 333	3 469	2 353	2 921	2 823
Rathenow	7 135	7 475	6 444	6 616	6 972
Wittstock	2 710	2 846	2 346	2 639	2 616
Potsdam	44 110	50 789	47 955	51 926	50 968
Potsdam	13 039	15 542	14 815	15 644	15 358
Belzig	2 826	3 295	3 072	3 542	3 743
Brandenburg	11 466	11 989	11 498	12 703	12 164
Königs Wusterhausen	5 238	6 403	6 517	6 997	6 665
Luckenwalde	6 659	7 613	6 962	7 247	7 185
Zossen	4 882	5 947	5 091	5 793	5 853
Land Brandenburg	227 470	255 201	228 788	245 451	242 365

## 7. Arbeitslose Männer im Januar 1997 bis 2001 nach Arbeitsamtsbereichen

Arbeitsamtsbezirk Arbeitsamtsbereich	Januar				
	1997	1998	1999	2000	2001
Cottbus	28 921	32 657	31 159	31 711	32 146
Cottbus	6 717	7 702	7 627	7 845	7 710
Bad Liebenwerda	2 640	2 641	2 447	2 543	2 503
Lübbenau	2 838	3 165	3 032	3 060	2 997
Finsterwalde	2 455	2 832	2 588	2 841	2 681
Forst	1 505	1 839	1 760	1 767	1 747
Guben	1 711	2 079	1 933	1 942	1 810
Herzberg	1 317	1 406	1 529	1 573	1 697
Luckau	923	951	880	843	984
Lübben	1 471	1 532	1 509	1 504	1 600
Senftenberg	5 479	6 252	5 709	5 631	6 039
Spremberg	1 865	2 258	2 145	2 162	2 378
Eberswalde	15 673	16 855	15 928	16 620	17 659
Eberswalde	4 175	4 358	3 956	4 016	4 188
Angermünde	1 814	1 893	1 668	2 080	2 054
Bernau	2 907	3 587	3 641	3 701	4 054
Prenzlau	2 693	2 698	2 541	2 642	3 032
Schwedt	2 367	2 580	2 476	2 471	2 419
Templin	1 717	1 739	1 646	1 710	1 912
Frankfurt	18 697	19 430	18 525	20 903	21 704
Frankfurt	3 415	3 748	3 441	3 827	4 005
Bad Freienwalde	1 559	1 674	1 743	1 955	1 930
Beeskow	1 278	1 227	1 077	1 259	1 353
Eisenhüttenstadt	2 869	2 760	2 811	2 855	3 101
Fürstenwalde	3 536	3 817	3 486	4 159	4 137
Seelow	2 184	2 063	2 176	2 384	2 478
Strausberg	3 856	4 141	3 791	4 464	4 700
Neuruppin	23 080	24 342	23 300	23 459	25 711
Neuruppin	2 534	2 754	2 926	3 000	3 192
Gransee	2 021	2 028	1 868	1 992	2 239
Kyritz	1 217	1 454	1 363	1 304	1 438
Nauen	2 667	2 997	2 845	2 948	3 286
Oranienburg	5 119	5 559	5 817	5 556	6 202
Perleberg	3 413	3 640	3 370	3 322	3 492
Pritzwalk	1 718	1 562	1 209	1 276	1 344
Rathenow	3 189	3 152	2 853	2 946	3 354
Wittstock	1 202	1 196	1 049	1 115	1 164
Potsdam	20 848	23 886	23 637	25 901	26 655
Potsdam	6 432	7 787	7 714	8 248	8 412
Belzig	1 296	1 456	1 482	1 664	2 002
Brandenburg	5 223	5 399	5 408	6 204	6 093
Königs Wusterhausen	2 517	3 037	3 233	3 561	3 559
Luckenwalde	3 053	3 399	3 316	3 444	3 615
Zossen	2 327	2 808	2 484	2 780	2 974
Land Brandenburg	107 219	117 170	112 549	118 594	123 875

## 8. Arbeitslose Frauen im Januar 1997 bis 2001 nach Arbeitsamtsbereichen

Arbeitsamtsbezirk Arbeitsamtsbereich	Januar				
	1997	1998	1999	2000	2001
Cottbus	33 335	39 134	33 299	35 395	31 894
Cottbus	7 245	8 125	7 539	7 714	6 951
Bad Liebenwerda	2 831	3 530	2 744	3 046	2 731
Lübbenau	3 039	3 497	3 053	3 054	2 878
Finsterwalde	3 178	3 733	2 992	3 430	2 879
Forst	1 878	2 250	1 887	1 927	1 692
Guben	2 281	2 648	2 146	2 221	1 985
Herzberg	1 622	2 033	1 887	1 925	1 744
Luckau	1 025	1 226	1 009	1 059	974
Lübben	1 611	1 824	1 532	1 602	1 499
Senftenberg	6 605	7 729	6 346	6 955	6 215
Spremberg	2 020	2 539	2 164	2 462	2 346
Eberswalde	17 239	19 679	16 107	17 653	17 166
Eberswalde	4 235	4 797	3 975	4 424	4 059
Angermünde	1 988	2 208	1 771	2 238	2 102
Bernau	2 849	3 433	3 092	3 187	3 201
Prenzlau	2 792	3 182	2 444	2 764	2 856
Schwedt	3 424	3 769	3 083	3 003	2 895
Templin	1 951	2 290	1 742	2 037	2 053
Frankfurt	20 286	23 072	18 309	21 600	19 908
Frankfurt	3 940	4 520	3 560	4 081	3 701
Bad Freienwalde	1 617	1 886	1 576	1 945	1 777
Beeskow	1 510	1 649	1 243	1 452	1 341
Eisenhüttenstadt	3 640	4 026	3 155	3 471	3 387
Fürstenwalde	3 741	4 534	3 343	4 208	3 829
Seelow	2 102	2 360	1 989	2 359	2 152
Strausberg	3 736	4 097	3 443	4 084	3 721
Neuruppin	26 129	29 243	24 206	26 184	25 209
Neuruppin	3 203	3 561	2 772	3 047	2 790
Gransee	2 599	2 674	2 309	2 548	2 389
Kyritz	1 299	1 701	1 287	1 488	1 459
Nauen	2 537	3 027	2 644	2 831	2 727
Oranienburg	5 594	6 012	5 584	5 572	5 570
Perleberg	3 828	4 388	3 578	3 859	3 725
Pritzwalk	1 615	1 907	1 144	1 645	1 479
Rathenow	3 946	4 323	3 591	3 670	3 618
Wittstock	1 508	1 650	1 297	1 524	1 452
Potsdam	23 262	26 903	24 318	26 025	24 313
Potsdam	6 607	7 755	7 101	7 396	6 946
Belzig	1 530	1 839	1 590	1 878	1 741
Brandenburg	6 243	6 590	6 090	6 499	6 071
Königs Wusterhausen	2 721	3 366	3 284	3 436	3 106
Luckenwalde	3 606	4 214	3 646	3 803	3 570
Zossen	2 555	3 139	2 607	3 013	2 879
Land Brandenburg	120 251	138 031	116 239	126 857	118 490

# **9. Arbeitslosenquote der abhängigen zivilen Erwerbspersonen im Januar 1997 bis 2001 nach Arbeitsamtsbereichen**

Arbeitsamtsbezirk Arbeitsamtsbereich	Januar				
	1997	1998	1999	2000	2001
Cottbus	21,8	25,3	22,6	23,5	22,1
Cottbus	17,8	20,3	19,4	19,9	18,4
Bad Liebenwerda	24,8	27,4	22,8	24,7	22,7
Lübbenau	24,7	28,1	26,1	26,4	25,0
Finsterwalde	24,6	29,1	24,1	27,5	23,7
Forst	21,9	26,5	23,5	23,9	21,7
Guben	22,8	27,4	23,5	24,7	22,6
Herzberg	19,0	22,1	22,1	22,0	21,4
Luckau	21,8	23,0	19,8	19,5	19,6
Lübben	20,4	22,2	20,1	20,0	19,7
Senftenberg	25,6	29,8	25,7	26,8	25,9
Spremberg	21,7	26,9	24,0	25,9	25,8
Eberswalde	23,4	25,8	22,1	23,1	22,9
Eberswalde	23,9	26,4	22,3	24,1	23,2
Angermünde	26,9	28,5	23,2	28,0	26,1
Bernau	17,6	20,4	18,0	16,8	16,7
Prenzlau	27,0	29,1	24,5	26,4	28,3
Schwedt	24,0	27,2	24,4	24,8	24,5
Templin	25,6	28,0	23,4	25,7	26,5
Frankfurt	19,4	21,0	17,8	20,1	19,1
Frankfurt	18,4	21,3	18,1	21,0	20,2
Bad Freienwalde	21,8	24,2	21,2	24,9	23,1
Beeskow	19,2	19,8	15,6	17,9	17,2
Eisenhüttenstadt	21,0	21,8	18,9	19,9	20,1
Fürstenwalde	18,3	20,4	16,3	19,3	17,7
Seelow	26,4	27,2	25,1	27,5	26,5
Strausberg	17,0	17,8	15,2	17,0	15,7
Neuruppin	21,2	22,9	19,8	20,1	19,9
Neuruppin	20,2	22,2	19,7	20,6	20,1
Gransee	25,7	26,0	22,6	24,3	24,4
Kyritz	20,7	26,5	21,6	22,5	23,1
Nauen	15,8	17,6	15,2	15,2	14,7
Oranienburg	18,2	19,0	18,0	16,6	16,8
Perleberg	22,3	25,4	22,1	22,8	22,7
Pritzwalk	26,7	27,5	18,2	22,5	21,6
Rathenow	27,5	28,7	24,7	25,3	26,1
Wittstock	25,8	26,6	21,3	23,7	23,0
Potsdam	15,0	17,2	15,9	16,6	15,8
Potsdam	11,5	13,7	12,9	13,2	12,5
Belzig	15,5	17,8	16,3	18,3	18,9
Brandenburg	20,8	21,8	20,9	22,8	21,5
Königs Wusterhausen	13,2	15,7	15,3	15,6	14,0
Luckenwalde	20,3	23,3	21,0	21,6	21,2
Zossen	14,1	16,6	13,4	14,4	13,9
Land Brandenburg	19,8	22,0	19,4	20,4	19,6

## 10. Arbeitslose im Januar 2001 nach Berufsgruppen

Berufsgruppen	Arbeitslose		
	insgesamt	Männer	Frauen
Pflanzenbauer, Tierzüchter, Fischereiberufe	17 268	7 348	9 920
Forst- und Jagdberufe	1 019	673	346
Bergleute, Mineralgewinner	261	197	64
Steinbearbeiter, Baustoffhersteller	453	386	67
Keramik, Glasmacher	479	152	327
Chemiearbeiter, Kunststoffverarbeiter	1 286	576	710
Papierhersteller, -verarbeiter	231	72	159
Drucker	372	134	238
Holzaufbereiter, Holzwarenfertiger	862	449	413
Metallerzeuger, -bearbeiter	2 280	1 728	552
Schlosser, Mechaniker und zug. Berufe	15 537	14 744	793
Elektriker	4 962	4 398	564
Montierer und Metallberufe a.n.g.	1 616	554	1 062
Textil- und Bekleidungsberufe	2 479	122	2 357
Lederherst., Leder- und Fellverarbeiter	512	104	408
Ernährungsberufe	10 999	2 597	8 402
Bauberufe	29 583	29 406	177
Bau-, Raumausstatter, Polsterer	5 323	4 931	392
Tischler, Modellbauer	3 520	3 079	441
Maler, Lackierer und verwandte Berufe	5 394	4 496	898
Warenprüfer, Versandfertigmacher	3 163	931	2 232
Hilfsarbeiter ohne nähere Tätigkeitsangabe	247	140	107
Maschinen- und zugehörige Berufe	5 017	4 312	705
Ingenieure, Chemiker, Mathematiker	5 384	3 861	1 523
Techniker	2 219	1 812	407
Technische Sonderfachkräfte	1 968	211	1 757
Warenkaufleute	21 751	3 614	18 137
Dienstleistungskaufleute und zugehörige	2 815	817	1 998
Verkehrsberufe	10 939	8 112	2 827
Lagerverw., Lager- und Transportarbeiter	8 055	5 617	2 438
Org., Verw.- und Büroberufe	31 861	4 558	27 303
Ordnungs- und Sicherheitsberufe	9 005	7 330	1 675
Publizisten, Dolmetscher, Bibliothekare	420	121	299
Künstler und zugeordnete Berufe	1 439	705	734
Gesundheitsberufe	3 399	384	3 015
Soz., Erz., geistige, naturw. Berufe	7 777	1 422	6 355
Körperpfleger	855	22	833
Gästebetreuer	4 526	912	3 614
Hauswirtschaftliche Berufe	2 831	72	2 759
Reinigungsberufe	11 921	1 407	10 514
Arbeitskräfte mit noch nicht bestimmten Beruf	2 337	1 369	968
Insgesamt	242 365	123 875	118 490

## 11. Kurzarbeiter\*<sup>1)</sup> im Januar 2001

Merkmal	Januar 2001	Veränderung Januar 2001 gegenüber Januar 2000	
		absolut	in Prozent
Kurzarbeiter insgesamt	4 255	- 68	- 1,6
davon			
Männer	3 512	- 167	- 4,5
Frauen	743	+ 99	+ 15,4
Kurzarbeiter mit einem Arbeitsausfall von			
10 bis 25 %	871	- 291	- 25,0
über 25 bis 50 %	1 448	+ 113	+ 8,5
über 50 bis 75 %	801	- 101	- 11,2
über 75 bis 100 %	1 135	+ 211	+ 22,8
Kurzarbeiter nach Arbeitsamtsbezirken			
Insgesamt	4 255	- 68	- 1,6
Cottbus	880	+ 85	+ 10,7
Eberswalde	873	- 399	- 31,4
Frankfurt	830	- 9	- 1,1
Neuruppin	1 033	+ 405	+ 64,5
Potsdam	639	- 150	- 19,0
davon			
Männer	3 512	- 167	- 4,5
Cottbus	719	+ 92	+ 14,7
Eberswalde	702	- 347	- 33,1
Frankfurt	669	- 35	- 5,0
Neuruppin	847	+ 282	+ 49,9
Potsdam	575	- 159	- 21,7
Frauen	743	+ 99	+ 15,4
Cottbus	161	- 7	- 4,2
Eberswalde	171	- 52	- 23,3
Frankfurt	161	+ 26	+ 19,3
Neuruppin	186	+ 123	+ 195,2
Potsdam	64	+ 9	+ 16,4
Kurzarbeitende Betriebe	355	- 12	- 3,3

<sup>1)</sup> Personen, die im Abrechnungszeitraum, in den der 15. des Monats fiel, Anspruch auf Kurzarbeitergeld hatten



## 12. Kurzarbeiter\*<sup>1</sup> im Januar 1997 bis 2001

Merkmal	Januar				
	1997	1998	1999	2000	2001
Kurzarbeiter insgesamt	12 502	6 940	5 740	4 323	4 255
davon					
Männer	9 735	5 763	4 569	3 679	3 512
Frauen	2 767	1 177	1 171	644	743
Kurzarbeiter mit einem Arbeitsausfall von					
10 bis 25 %	2 675	2 139	1 335	1 162	871
über 25 bis 50 %	3 721	2 153	1 795	1 335	1 448
über 50 bis 75 %	2 128	1 173	1 242	902	801
über 75 bis 100 %	3 978	1 475	1 368	924	1 135
Kurzarbeiter nach Arbeitsamtsbezirken					
Insgesamt	12 502	6 940	5 740	4 323	4 255
Cottbus	2 847	2 129	1 176	795	880
Eberswalde	2 557	1 632	1 235	1 272	873
Frankfurt	2 375	1 345	1 375	839	830
Neuruppin	2 781	1 105	998	628	1 033
Potsdam	1 942	729	956	789	639
davon					
Männer	9 735	5 763	4 569	3 679	3 512
Cottbus	2 174	1 734	937	627	719
Eberswalde	2 085	1 343	992	1 049	702
Frankfurt	2 015	1 176	1 089	704	669
Neuruppin	1 956	932	759	565	847
Potsdam	1 505	578	792	734	575
Frauen	2 767	1 177	1 171	644	743
Cottbus	673	395	239	168	161
Eberswalde	472	289	243	223	171
Frankfurt	360	169	286	135	161
Neuruppin	825	173	239	63	186
Potsdam	437	151	164	55	64
Kurzarbeitende Betriebe	687	453	519	367	355

\*) Personen, die im Abrechnungszeitraum, in den der 15. des Monats fiel, Anspruch auf Kurzarbeitergeld hatten

### 13. Wichtige Eckdaten zum Arbeitsmarkt im Januar 2001

Merkmal	Januar 2001	Veränderung Januar 2001 gegenüber Januar 2000	
		absolut	in Prozent
Arbeit Suchende insgesamt	305 332	- 2 390	- 0,8
darunter			
nicht arbeitslose Arbeit Suchende	62 967	+ 696	+ 1,1
Offene Stellen			
Zugang im Monat	7 934	- 156	- 1,9
Zugang seit Jahresbeginn	7 934	- 156	1,9
Bestand am Monatsende	5 677	+ 764	+ 15,6
Arbeitsvermittlungen			
im Laufe des Monats	6 258	- 967	- 13,4
seit Jahresbeginn	6 258	- 967	- 13,4
Berufliche Weiterbildung			
Teilnehmer am Ende des Monats	23 193	+ 2 190	+ 10,4
Beschäftigte in ABM insgesamt	17 069	+ 2 125	+ 14,2
Beschäftigte in Strukturanpassungsmaßnahmen (SAM) insgesamt	14 115	- 7 413	- 34,4

#### 14. Wichtige Eckdaten zum Arbeitsmarkt im Januar 2001 nach Arbeitsamtsbezirken

Merkmal	Land insgesamt	Cottbus	Eberswalde	Frankfurt	Neuruppin	Potsdam
Arbeit Suchende insgesamt	305 332	79 634	44 179	53 611	67 143	60 765
darunter						
nicht arbeitslose Arbeit Suchende	62 967	15 594	9 354	11 999	16 223	9 797
Offene Stellen						
Zugang im Monat	7 934	1 903	781	1 101	1 420	2 729
Zugang seit Jahresbeginn	7 934	1 903	781	1 101	1 420	2 729
Bestand am Monatsende	5 677	1 583	681	869	876	1 668
Arbeitsvermittlungen						
im Laufe des Monats	6 258	1 570	731	981	1 013	1 963
seit Jahresbeginn	6 258	1 570	731	981	1 013	1 963
Berufliche Weiterbildung						
Teilnehmer am Ende des Monats	23 193	7 560	3 592	3 320	4 691	4 030
Beschäftigte in ABM insgesamt	17 069	4 764	1 820	3 894	3 854	2 737
davon						
Männer	7 336	1 761	874	1 707	1 687	1 307
Frauen	9 733	3 003	946	2 187	2 167	1 430
Beschäftigte in Strukturanpassungsmaßnahmen (SAM) insgesamt	14 115	2 182	2 510	3 442	4 018	1 963
davon						
Männer	6 870	1 024	1 149	1 693	2 084	920
Frauen	7 245	1 158	1 361	1 749	1 934	1 043

## 15. Arbeitslose im Januar 2001 nach Verwaltungsbezirken

Verwaltungsbezirke	insgesamt	Arbeitslose			Arbeitslosenquote der abhängigen zivilen Erwerbspersonen
		Männer	Frauen	Ausländer	
Kreisfreie Städte					
Brandenburg an der Havel <sup>1)</sup>	.	.	.	.	.
Cottbus <sup>2)</sup>	.	.	.	.	.
Frankfurt (Oder)	7 706	4 005	3 701	195	20,2
Potsdam <sup>1)</sup>	.	.	.	.	.
Landkreise					
Barnim	15 502	8 242	7 260	262	19,7
Dahme-Spreewald	11 722	6 143	5 579	164	16,0
Elbe-Elster	14 235	6 881	7 354	116	22,7
Havelland	12 985	6 640	6 345	202	19,2
Märkisch-Oderland	16 758	9 108	7 650	155	19,2
Oberhavel	16 400	8 441	7 959	226	18,4
Oberspreewald-Lausitz	18 129	9 036	9 093	173	25,6
Oder-Spree	17 148	8 591	8 557	222	18,4
Ostprignitz-Ruppin	11 495	5 794	5 701	97	21,4
Potsdam-Mittelmark	31 265	16 507	14 758	780	15,7
Prignitz	10 040	4 836	5 204	48	22,4
Spree-Neiße	26 619	13 645	12 974	519	20,4
Teltow-Fläming	13 038	6 589	6 449	162	17,2
Uckermark	19 323	9 417	9 906	178	26,3
Land Brandenburg	242 365	123 875	118 490	3 499	19,6

1) Angaben im Landkreis Potsdam-Mittelmark enthalten

2) Angaben im Landkreis Spree-Neiße enthalten

## Noch: 15. Arbeitslose im Januar 2001 nach Verwaltungsbezirken

Verwaltungsbezirke	Arbeitslose				
	Langzeit-arbeitslose	unter 25 Jahre	über 55 Jahre	teilzeitarbeit-suchend	schwer-behindert
Kreisfreie Städte					
Brandenburg an der Havel <sup>1)</sup>	.	.	.	.	.
Cottbus <sup>2)</sup>	.	.	.	.	.
Frankfurt (Oder)	3 189	808	1 172	136	292
Potsdam <sup>1)</sup>	.	.	.	.	.
Landkreise					
Barnim	4 840	1 930	2 409	372	630
Dahme-Spreewald	3 584	1 246	2 066	420	347
Elbe-Elster	5 200	1 396	2 324	391	360
Havelland	4 141	1 384	2 034	418	206
Märkisch-Oderland	5 397	1 956	2 481	403	453
Oberhavel	5 624	1 892	2 677	611	306
Oberspreewald-Lausitz	7 275	1 846	3 640	365	496
Oder-Spree	5 614	1 776	2 837	333	544
Ostprignitz-Ruppin	3 906	1 232	1 476	224	127
Potsdam-Mittelmark	10 670	3 682	5 816	1 029	672
Prignitz	3 489	961	1 381	183	149
Spree-Neiße	10 551	2 800	4 997	620	772
Teltow-Fläming	4 542	1 407	2 111	494	251
Uckermark	7 015	1 770	2 824	228	461
Land Brandenburg	85 037	26 086	40 245	6 227	6 066

1) Angaben im Landkreis Potsdam-Mittelmark enthalten

2) Angaben im Landkreis Spree-Neiße enthalten

# **16. Bestand an offenen Stellen und Arbeitsvermittlungen im Januar 2001 nach Verwaltungsbezirken**

Verwaltungsbezirke	Bestand an offenen Stellen	Arbeitsvermittlungen
Kreisfreie Städte		
Brandenburg an der Havel <sup>1)</sup>	.	.
Cottbus <sup>2)</sup>	.	.
Frankfurt (Oder)	245	317
Potsdam <sup>1)</sup>	.	.
Landkreise		
Barnim	377	424
Dahme-Spreewald	341	369
Elbe-Elster	227	174
Havelland	225	259
Märkisch-Oderland	280	310
Oberhavel	218	272
Oberspreewald-Lausitz	321	657
Oder-Spree	344	354
Ostprignitz-Ruppin	269	237
Potsdam-Mittelmark	1 226	1 239
Prignitz	164	245
Spree-Neiße	918	655
Teltow-Fläming	218	439
Uckermark	304	307
Land Brandenburg	5 677	6 258

1) Angaben im Landkreis Potsdam-Mittelmark enthalten

2) Angaben im Landkreis Spree-Neiße enthalten

## 17. Arbeitslose im Januar 2001 nach Bundesländern

Bundesland	Arbeitslose	Arbeitslosenquote bezogen auf		
		alle zivilen Erwerbspersonen	abhängige zivile Erwerbspersonen	
			Berichtsmonat	Vorjahresmonat
Baden-Württemberg	276 303	5,2	5,8	7,1
Bayern	386 102	6,2	7,1	8,3
Berlin	275 103	16,4	18,3	18,4
Brandenburg	242 365	18,1	19,6	20,4
Bremen	40 869	12,8	14,0	15,6
Hamburg	72 917	8,6	9,7	11,3
Hessen	211 728	7,1	7,9	9,3
Mecklenburg-Vorpommern	180 203	19,6	20,9	20,7
Niedersachsen	381 377	10,0	11,0	12,0
Nordrhein-Westfalen	781 111	9,1	9,9	11,2
Rheinland-Pfalz	144 146	7,4	8,2	9,5
Saarland	47 516	9,6	10,5	12,1
Sachsen	425 821	18,5	20,1	20,3
Sachsen-Anhalt	289 135	21,3	22,6	23,4
Schleswig-Holstein	125 270	9,2	10,3	11,1
Thüringen	213 250	16,8	18,0	18,7
 Bundesrepublik Deutschland	 4 093 216	 10,0	 11,1	 12,2
 Bundesgebiet Ost	 1 471 023	 18,7	 20,1	 20,6
Bundesgebiet West	2 622 193	8,0	8,9	10,1

