

Statistische Berichte

Landesbetrieb für
Datenverarbeitung
und Statistik
Land Brandenburg



A VI 7 – m 12 / 03

Arbeitsmarkt im Land Brandenburg

Dezember 2003



Bevölkerung und
Erwerbstätigkeit

Erarbeitet:

Landesbetrieb für Datenverarbeitung und Statistik
Dezernat Mikrozensus, Arbeitsmarkt

Herausgeber:

Landesbetrieb für Datenverarbeitung und Statistik
Dezernat Informationsmanagement
Postfach 60 10 52, 14410 Potsdam

Dortustraße 46, 14467 Potsdam

Telefon: 0331 39 - 444

Fax: 0331 39 - 418

Internet: www.lids-bb.de

E-Mail: info@lds.brandenburg.de

Erschienen im Dezember 2004

Preis: 3,30 EUR

© Landesbetrieb für Datenverarbeitung und Statistik, Potsdam, 2004

Für nichtgewerbliche Zwecke sind Vervielfältigung und unentgeltliche Verbreitung, auch auszugsweise, mit Quellenangabe gestattet. Die Verbreitung, auch auszugsweise, über elektronische Systeme/Datenträger bedarf der vorherigen Zustimmung. Alle übrigen Rechte bleiben vorbehalten.

Inhalt

	Seite
Vorbemerkungen	5
Ausgewählte Kennziffern des Arbeitsmarktes nach kreisfreien Städten, Landkreisen, Arbeitsamtsbezirken und -bereichen	
1. Arbeitslose und Arbeitslosenquote im IV. Quartal 2003	6
2. Arbeitslose im Dezember 2003 nach Arbeitsamtsbereichen	7
3. Arbeitslosenquote im Dezember 2003 nach Arbeitsamtsbereichen	8
4. Arbeitslose und Arbeitslosenquote im Dezember 1999 bis 2003	9
5. Arbeitslosenquote und Arbeitslose im Land Brandenburg 1999 bis 2003	10
6. Arbeitslose im Dezember 1999 bis 2003 nach Arbeitsamtsbereichen	11
7. Arbeitslose Männer im Dezember 1999 bis 2003 nach Arbeitsamtsbereichen	12
8. Arbeitslose Frauen im Dezember 1999 bis 2003 nach Arbeitsamtsbereichen	13
9. Arbeitslosenquote der abhängig zivilen Erwerbspersonen im Dezember 1999 bis 2003 nach Arbeitsamtsbereichen	14
10. Arbeitslose im Jahresdurchschnitt 2003 nach Berufsgruppen	15
11. Kurzarbeiter im IV. Quartal 2003	16
12. Kurzarbeiter im Dezember 1999 bis 2003	17
13. Wichtige Eckdaten zum Arbeitsmarkt im IV. Quartal 2003	18
14. Wichtige Eckdaten zum Arbeitsmarkt im Dezember 2003 nach Arbeitsamtsbezirken	19
15. Wichtige Eckdaten zum Arbeitsmarkt im Dezember 2003 nach Verwaltungs- bezirken	20
16. Teilzeitarbeitsuchende Arbeitslose im IV. Quartal 2003 nach Verwaltungsbezirken ...	22
17. Arbeitslose im Dezember 2003 nach Bundesländern	23

Zeichenerklärung (nach DIN 55 301)

- nichts vorhanden (genau null)
- . Zahlenwert unbekannt oder geheim zu halten
- x Tabellenfach gesperrt, weil Aussage nicht sinnvoll

Vorbemerkungen

Die vorliegenden Daten zum Arbeitsmarkt im Land Brandenburg wurden aus den Veröffentlichungen des Landesarbeitsamtes Berlin-Brandenburg sowie aus den Informationen der Arbeitsämter des Landes Brandenburg zusammengestellt.

Zu den Arbeitsvermittlungen stehen ab Mai 2003 keine Angaben zur Verfügung. Angaben zu teilzeitarbeitsuchenden Arbeitslosen nach Verwaltungsbezirken werden ab Monat Juni 2003 vierteljährlich veröffentlicht.

Definitionen

Arbeitslose: Arbeitslose sind Arbeit Suchende bis zur Vollendung des 65. Lebensjahres, die vorübergehend nicht oder nur kurzzeitig in einem Beschäftigungsverhältnis stehen, nicht Schüler, Studenten oder Teilnehmer an beruflichen Bildungsmaßnahmen sind, nicht arbeitsunfähig erkrankt sind, nicht Empfänger von Altersruhegeld sind und für eine Arbeitsaufnahme als Arbeitnehmer zur Verfügung stehen.

Arbeitslosenquote: Die Arbeitslosenquoten sind der prozentuale Anteil der Arbeitslosen an allen zivilen Erwerbspersonen bzw. an den abhängig zivilen Erwerbspersonen.

Zu den **zivilen** Erwerbspersonen zählen alle Selbstständigen, mithelfenden Familienangehörige und abhängigen zivilen Erwerbspersonen. Diese Quote entspricht dem internationalen Standard und ist für internationale Vergleiche üblich und erforderlich.

Zu den **abhängig zivilen** Erwerbspersonen zählen die abhängigen Erwerbstätigen zuzüglich der Arbeitslosen. Die abhängig zivilen Erwerbstätigen setzen sich aus den sozialversicherungspflichtig Beschäftigten, den geringfügig Beschäftigten und den Beamten zusammen.

Die Basiszahl für die Berechnung der Arbeitslosenquoten wird jährlich aktualisiert.

Arbeit Suchende: Als Arbeit suchend wird nachgewiesen, wer im Bundesgebiet wohnt und sich beim Arbeitsamt gemeldet hat, um in ein Arbeitsverhältnis von mehr als 7 Kalendertagen als Arbeitnehmer oder in Heimarbeit vermittelt zu werden.

Berufsgruppen: Für die Gliederung nach Berufsgruppen ist die „Klassifizierung der Berufe“ Ausgabe 1988 maßgebend.

Kurzarbeiter: Als Kurzarbeiter gelten beschäftigte Arbeitnehmer, in deren Betrieb wegen eines vorübergehenden Arbeitsausfalls mehr als 10 % der betriebsüblichen Arbeitszeit ausfallen und die Anspruch auf Kurzarbeitergeld haben (§ 63 ff Arbeitsförderungsgesetz (AFG)).

Langzeitarbeitslose: Langzeitarbeitslose sind Arbeitslose, die ein Jahr und länger arbeitslos sind.

offene Stellen: Als offene Stellen gelten die dem Arbeitsamt zur Verfügung gemeldeten Arbeitsplätze für namentlich nicht genannte Arbeitnehmer und Heimarbeiter für eine Beschäftigung von voraussichtlich mehr als 7 Kalendertagen.

Teilzeitarbeit: Als Teilzeitarbeit gilt eine Tätigkeit, die den Arbeitnehmer vereinbarungsgemäß nicht voll, aber regelmäßig zu einem Teil der normalerweise üblichen tariflich festgesetzten täglichen oder wöchentlichen Arbeitszeit in Anspruch nimmt. Zur Teilzeitarbeit in diesem Sinne zählt auch die Heimarbeit.

1. Arbeitslose und Arbeitslosenquote im IV. Quartal 2003

Merkmal	2003			Veränderung Dezember 2003 gegenüber Dezember 2002	
	Oktober	November	Dezember	absolut	in Prozent
Arbeitslose insgesamt	236 870	236 982	244 332	+ 1 846	+ 0,8
davon Männer	119 122	120 456	127 571	+ 1 268	+ 1,0
Frauen	117 748	116 526	116 761	+ 578	+ 0,5
und zwar					
55 Jahre und älter insgesamt	22 661	22 251	22 512	- 5 420	- 19,4
davon Männer	-	-	-	-	-
Frauen	-	-	-	-	-
Jugendliche unter 20 Jahren	4 117	3 427	3 263	- 1 420	- 30,3
Jüngere unter 25 Jahren	26 700	24 744	24 903	- 3 766	- 13,1
Arbeiter	152 716	154 563	161 739	+ 417	+ 0,3
Schwerbehinderte	6 092	6 071	6 134	+ 758	+ 14,1
Teilzeitarbeitsuchende	7 067	6 917	6 878	- 389	- 5,4
Ausländer	4 627	4 609	4 748	+ 143	+ 3,1
Langzeitarbeitslose	108 379	108 284	109 851	+ 15 362	+ 16,3
Arbeitslose insgesamt	236 870	236 982	244 332	+ 1 846	+ 0,8
Cottbus	61 067	60 985	62 830	+ 2 407	+ 4,0
Eberswalde	32 547	32 724	33 984	- 68	- 0,2
Frankfurt (Oder)	42 849	43 220	44 690	+ 1 299	+ 3,0
Neuruppin	51 326	51 433	53 181	- 1 117	- 2,1
Potsdam	49 081	48 620	49 647	- 675	- 1,3
Arbeitslose Frauen	117 748	116 526	116 761	+ 578	+ 0,5
Cottbus	32 215	31 933	32 007	+ 1 264	+ 4,1
Eberswalde	16 494	16 254	16 327	- 224	- 1,4
Frankfurt (Oder)	20 698	20 566	20 702	+ 697	+ 3,5
Neuruppin	25 312	25 186	25 199	- 697	- 2,7
Potsdam	23 029	22 587	22 526	- 462	- 2,0
Arbeitslosenquote					
alle zivilen Erwerbspersonen	17,7	17,7	18,2	+ 0,4	x
abhängig zivile Erwerbspersonen					
insgesamt	19,2	19,2	19,8	+ 0,4	x
Männer	18,9	19,2	20,3	+ 0,5	x
Frauen	19,4	19,2	19,3	+ 0,3	x
Jugendliche unter 20 Jahren	6,7	5,6	5,3	- 2,0	x
Jüngere unter 25 Jahren	15,2	14,1	14,2	- 1,8	x
Ausländer	40,3	40,1	41,3	- 0,6	x

2. Arbeitslose im Dezember 2003 nach Arbeitsamtsbereichen

Arbeitsamtsbezirk Arbeitsamtsbereich	Arbeitslose		
	insgesamt	Männer	Frauen
Cottbus	62 830	30 823	32 007
Cottbus	14 399	7 417	6 982
Bad Liebenwerda	5 192	2 447	2 745
Lübbenau	4 752	2 441	2 311
Finstertal	5 855	2 763	3 092
Forst	3 714	1 834	1 880
Guben	3 614	1 713	1 901
Herzberg	3 384	1 569	1 815
Luckau	1 852	932	920
Lübben	3 432	1 738	1 694
Senftenberg	12 443	5 996	6 447
Spremberg	4 193	1 973	2 220
Eberswalde	33 984	17 657	16 327
Eberswalde	8 469	4 545	3 924
Angermünde	3 729	1 826	1 903
Bernau	7 121	4 075	3 046
Prenzlau	6 244	3 300	2 944
Schwedt	4 520	1 997	2 523
Templin	3 901	1 914	1 987
Frankfurt (Oder)	44 690	23 988	20 702
Frankfurt (Oder)	7 330	4 021	3 309
Bad Freienwalde	4 432	2 398	2 034
Beeskow	3 096	1 600	1 496
Eisenhüttenstadt	6 404	3 113	3 291
Fürstenwalde	8 297	4 402	3 895
Seelow	5 034	2 696	2 338
Strausberg	10 097	5 758	4 339
Neuruppin	53 181	27 982	25 199
Neuruppin	6 436	3 436	3 000
Gransee	4 758	2 440	2 318
Kyritz	2 708	1 351	1 357
Nauen	7 145	3 940	3 205
Oranienburg	12 844	7 241	5 603
Perleberg	6 854	3 393	3 461
Pritzwalk	3 070	1 471	1 599
Rathenow	6 811	3 511	3 300
Wittstock	2 555	1 199	1 356
Potsdam	49 647	27 121	22 526
Potsdam	15 400	8 825	6 575
Belzig	3 697	1 997	1 700
Brandenburg	11 586	6 104	5 482
Königs Wusterhausen	6 704	3 809	2 895
Luckenwalde	6 429	3 395	3 034
Zossen	5 831	2 991	2 840
Land Brandenburg	244 332	127 571	116 761

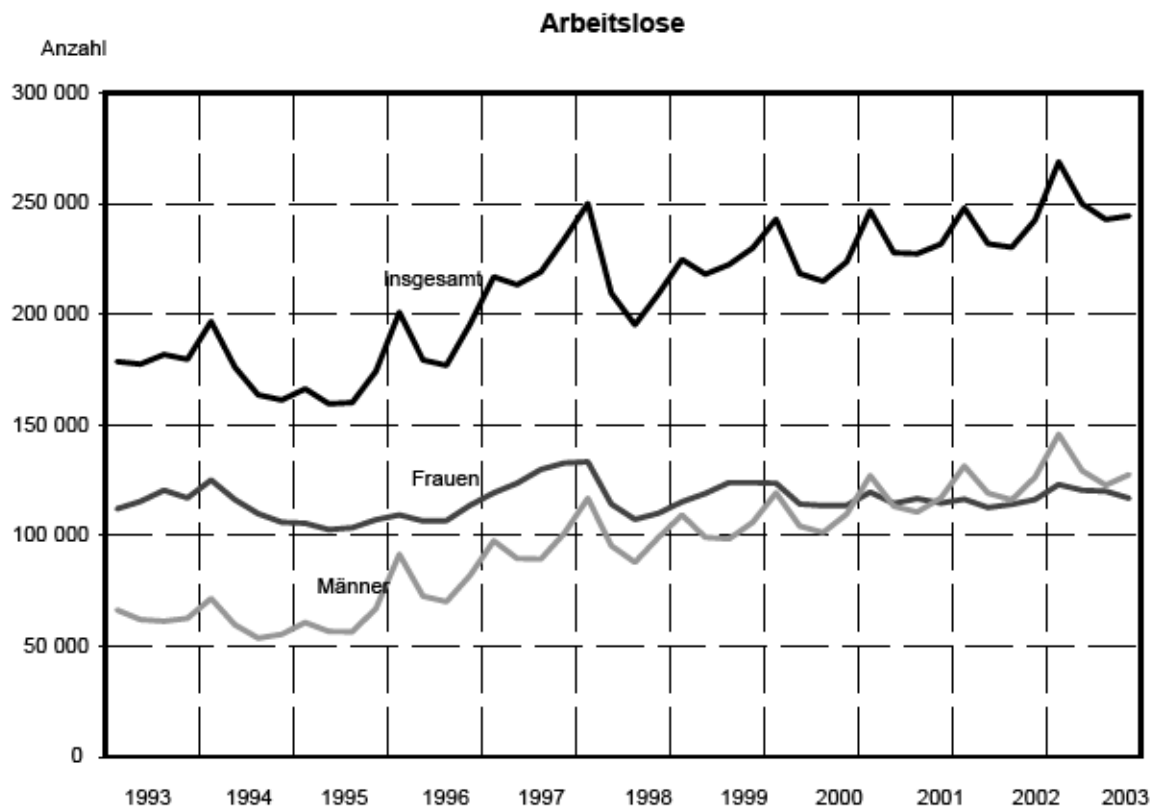
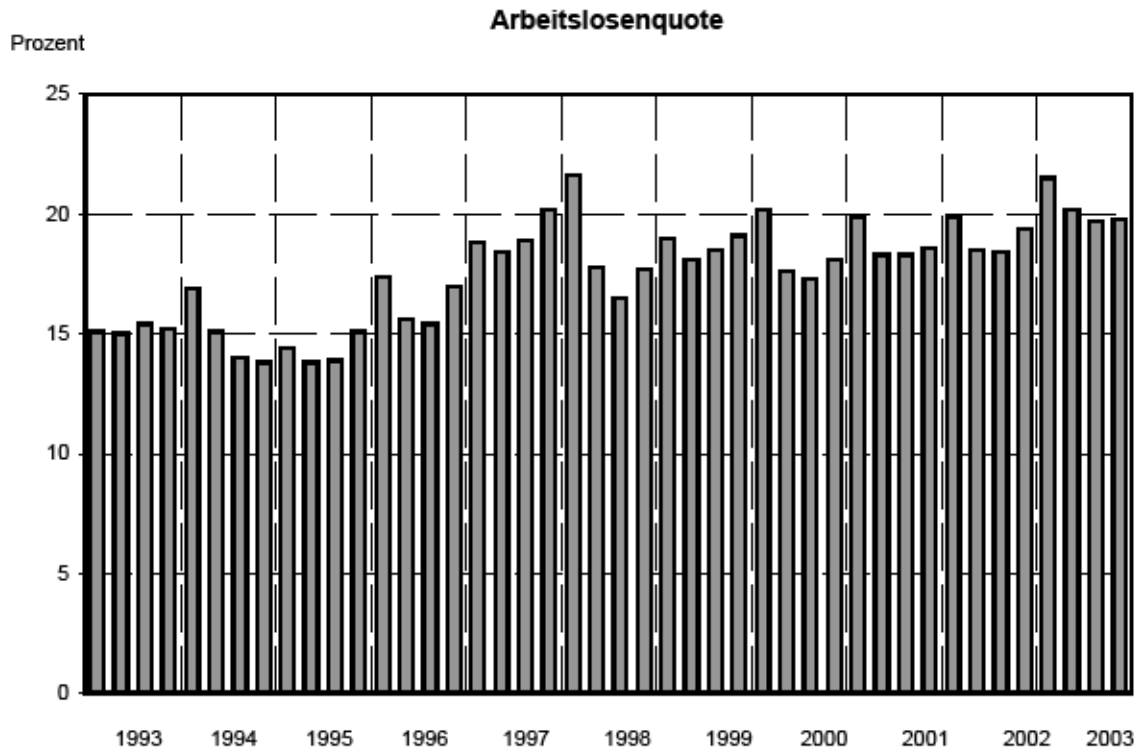
3. Arbeitslosenquote im Dezember 2003 nach Arbeitsamtsbereichen

Arbeitsamtsbezirk Arbeitsamtsbereich	Arbeitslosenquote bezogen auf			
	alle zivilen Erwerbspersonen	abhängig zivile Erwerbspersonen		
		insgesamt	Männer	Frauen
Cottbus	21,3	23,0	21,9	24,0
Cottbus	17,8	19,2	19,6	18,8
Bad Liebenwerda	21,6	23,4	21,1	25,9
Lübbenau	21,2	22,9	23,0	22,9
Finsterwalde	24,3	26,5	24,1	29,0
Forst	23,0	24,6	23,8	25,5
Guben	22,5	24,1	22,4	25,8
Herzberg	20,4	22,4	19,9	25,2
Luckau	17,2	18,7	18,2	19,4
Lübben	19,7	21,8	21,3	22,3
Senftenberg	26,2	27,7	25,8	29,7
Spremberg	22,0	23,6	21,4	25,9
Eberswalde	20,9	22,7	23,1	22,3
Eberswalde	22,4	24,5	25,7	23,2
Angermünde	23,8	25,9	24,1	27,9
Bernau	13,9	15,2	17,5	13,0
Prenzlau	28,6	31,2	31,5	30,9
Schwedt	21,8	23,0	19,9	26,3
Templin	24,5	27,3	25,7	29,1
Frankfurt (Oder)	18,8	20,4	21,6	19,2
Frankfurt (Oder)	19,6	21,2	23,4	19,0
Bad Freienwalde	26,1	28,4	29,4	27,4
Beeskow	18,0	19,9	19,8	19,9
Eisenhüttenstadt	19,6	20,9	19,5	22,4
Fürstenwalde	16,4	17,8	18,9	16,8
Seelow	26,2	28,6	29,3	27,8
Strausberg	15,8	17,3	19,7	14,8
Neuruppin	18,7	20,4	21,0	19,7
Neuruppin	19,5	21,5	22,4	20,5
Gransee	23,1	25,6	25,1	26,1
Kyritz	19,9	22,2	21,5	23,1
Nauen	14,5	15,7	17,0	14,3
Oranienburg	15,9	17,2	19,2	15,1
Perleberg	21,3	23,3	22,4	24,4
Pritzwalk	20,3	22,4	20,4	24,6
Rathenow	24,4	26,5	27,0	26,0
Wittstock	20,9	23,0	21,1	24,9
Potsdam	13,8	15,0	16,2	13,8
Potsdam	11,0	12,0	13,8	10,2
Belzig	16,3	17,9	18,7	17,1
Brandenburg	19,6	21,1	21,8	20,4
Königs Wusterhausen	12,4	13,5	15,2	11,8
Luckenwalde	18,2	19,9	20,3	19,3
Zossen	11,9	12,9	12,9	12,8
Land Brandenburg	18,2	19,8	20,3	19,3

4. Arbeitslose und Arbeitslosenquote im Dezember 1999 bis 2003

Merkmal	Dezember				
	1999	2000	2001	2002	2003
Arbeitslose insgesamt	229 926	223 637	231 552	242 486	244 332
davon Männer	106 008	109 690	116 912	126 303	127 571
Frauen	123 918	113 947	114 640	116 183	116 761
und zwar					
55 Jahre und älter insgesamt	48 769	38 511	33 242	27 932	22 512
davon Männer	22 551	18 166	16 189	13 884	-
Frauen	26 218	20 345	17 053	14 048	-
Jugendliche unter 20 Jahren	4 603	4 461	4 812	4 683	3 263
Jüngere unter 25 Jahren	22 788	23 486	26 218	28 669	24 903
Arbeiter	148 705	148 026	153 718	161 322	161 739
Schwerbehinderte	6 007	5 789	5 902	5 376	6 134
Teilzeitarbeitsuchende	5 762	6 038	6 470	7 267	6 878
Ausländer	3 022	3 308	3 752	4 605	4 748
Langzeitarbeitslose	74 122	82 791	85 648	94 489	109 851
Arbeitslose insgesamt	229 926	223 637	231 552	242 486	244 332
Cottbus	62 503	58 775	60 020	60 423	62 830
Eberswalde	32 118	32 183	33 047	34 052	33 984
Frankfurt (Oder)	39 872	37 980	40 592	43 391	44 690
Neuruppin	47 199	47 463	50 376	54 298	53 181
Potsdam	48 234	47 236	47 517	50 322	49 647
Arbeitslose Frauen	123 918	113 947	114 640	116 183	116 761
Cottbus	34 549	30 662	31 284	30 743	32 007
Eberswalde	17 231	16 435	16 480	16 551	16 327
Frankfurt (Oder)	21 303	19 035	19 344	20 005	20 702
Neuruppin	25 812	24 516	24 855	25 896	25 199
Potsdam	25 023	23 299	22 677	22 988	22 526
Arbeitslosenquote					
alle zivilen Erwerbspersonen	17,7	16,7	17,2	17,8	18,2
abhängig zivile Erwerbspersonen					
insgesamt	19,1	18,1	18,6	19,4	19,8
Männer	17,1	17,3	18,3	19,8	20,3
Frauen	21,2	18,8	18,9	19,0	19,3
Jugendliche unter 20 Jahren	9,4	8,0	7,7	7,3	5,3
Jüngere unter 25 Jahren	15,7	14,8	15,0	16,0	14,2
Ausländer	35,9	34,3	41,6	41,9	41,3

5. Arbeitslosenquote und Arbeitslose im Land Brandenburg 1993 bis 2003



6. Arbeitslose im Dezember 1999 bis 2003 nach Arbeitsamtsbereichen

Arbeitsamtsbezirk Arbeitsamtsbereich	Dezember				
	1999	2000	2001	2002	2003
Cottbus	62 503	58 775	60 020	60 423	62 830
Cottbus	14 615	13 742	13 972	14 084	14 399
Bad Liebenwerda	5 158	4 669	5 025	4 859	5 192
Lübbenau	5 657	5 359	4 986	4 939	4 752
Finsterwalde	5 736	5 159	5 612	5 463	5 855
Forst	3 404	3 229	3 482	3 671	3 714
Guben	4 015	3 593	3 436	3 301	3 614
Herzberg	3 303	3 000	3 116	3 384	3 384
Luckau	1 750	1 673	1 867	1 780	1 852
Lübben	2 890	2 871	3 000	3 091	3 432
Senftenberg	11 551	11 223	11 251	11 473	12 443
Spremberg	4 424	4 257	4 273	4 378	4 193
Eberswalde	32 118	32 183	33 047	34 052	33 984
Eberswalde	7 886	7 756	7 888	8 100	8 469
Angermünde	4 082	3 826	3 714	3 873	3 729
Bernau	6 299	6 558	7 019	7 629	7 121
Prenzlau	4 977	5 387	5 463	5 812	6 244
Schwedt	5 396	5 066	4 921	4 611	4 520
Templin	3 478	3 590	4 042	4 027	3 901
Frankfurt (Oder)	39 872	37 980	40 592	43 391	44 690
Frankfurt (Oder)	7 557	7 158	7 336	7 644	7 330
Bad Freienwalde	3 729	3 347	4 019	3 910	4 432
Beeskow	2 518	2 390	2 600	3 052	3 096
Eisenhüttenstadt	6 186	6 033	6 297	6 418	6 404
Fürstenwalde	7 748	7 269	7 467	7 806	8 297
Seelow	4 314	4 117	4 367	4 770	5 034
Strausberg	7 820	7 666	8 506	9 791	10 097
Neuruppin	47 199	47 463	50 376	54 298	53 181
Neuruppin	5 702	5 529	6 075	6 600	6 436
Gransee	4 415	4 264	4 389	4 897	4 758
Kyritz	2 616	2 753	2 907	2 912	2 708
Nauen	5 411	5 435	6 434	7 229	7 145
Oranienburg	10 709	10 975	12 027	13 056	12 844
Perleberg	6 819	6 867	6 605	6 681	6 854
Pritzwalk	2 791	2 495	2 700	3 054	3 070
Rathenow	6 271	6 693	6 750	7 170	6 811
Wittstock	2 465	2 452	2 489	2 699	2 555
Potsdam	48 234	47 236	47 517	50 322	49 647
Potsdam	14 307	14 152	14 676	15 695	15 400
Belzig	3 264	3 368	3 621	3 753	3 697
Brandenburg	11 995	11 598	11 466	11 981	11 586
Königs Wusterhausen	6 444	6 133	6 132	6 920	6 704
Luckenwalde	6 850	6 578	6 124	6 134	6 429
Zossen	5 374	5 407	5 498	5 839	5 831
Land Brandenburg	229 926	223 637	231 552	242 486	244 332

7. Arbeitslose Männer im Dezember 1999 bis 2003 nach Arbeitsamtsbereichen

Arbeitsamtsbezirk Arbeitsamtsbereich	Dezember				
	1999	2000	2001	2002	2003
Cottbus	27 954	28 113	28 736	29 680	30 823
Cottbus	7 177	6 992	7 118	7 333	7 417
Bad Liebenwerda	2 120	2 143	2 286	2 211	2 447
Lübbenau	2 676	2 576	2 420	2 548	2 441
Finsterwalde	2 440	2 316	2 531	2 590	2 763
Forst	1 553	1 563	1 605	1 862	1 834
Guben	1 784	1 642	1 573	1 542	1 713
Herzberg	1 398	1 432	1 476	1 600	1 569
Luckau	710	767	894	862	932
Lübben	1 332	1 396	1 520	1 618	1 738
Senftenberg	4 829	5 305	5 257	5 364	5 996
Spremberg	1 935	1 981	2 056	2 150	1 973
Eberswalde	14 887	15 748	16 567	17 501	17 657
Eberswalde	3 626	3 764	3 895	4 192	4 545
Angermünde	1 867	1 818	1 820	1 920	1 826
Bernau	3 227	3 591	3 892	4 325	4 075
Prenzlau	2 297	2 689	2 730	3 001	3 300
Schwedt	2 346	2 253	2 312	2 097	1 997
Templin	1 524	1 633	1 918	1 966	1 914
Frankfurt (Oder)	18 569	18 945	21 248	23 386	23 988
Frankfurt (Oder)	3 534	3 569	3 792	4 128	4 021
Bad Freienwalde	1 736	1 696	2 114	2 096	2 398
Beeskow	1 080	1 131	1 309	1 548	1 600
Eisenhüttenstadt	2 661	2 773	3 042	3 097	3 113
Fürstenwalde	3 675	3 602	3 987	4 217	4 402
Seelow	2 035	2 063	2 276	2 546	2 696
Strausberg	3 848	4 111	4 728	5 754	5 758
Neuruppin	21 387	22 947	25 521	28 402	27 982
Neuruppin	2 722	2 845	3 253	3 592	3 436
Gransee	1 868	1 960	2 096	2 505	2 440
Kyritz	1 181	1 309	1 438	1 476	1 351
Nauen	2 655	2 839	3 512	4 010	3 940
Oranienburg	5 174	5 612	6 527	7 222	7 241
Perleberg	3 009	3 169	3 142	3 277	3 393
Pritzwalk	1 174	1 091	1 242	1 470	1 471
Rathenow	2 641	3 098	3 216	3 614	3 511
Wittstock	963	1 024	1 095	1 236	1 199
Potsdam	23 211	23 937	24 840	27 334	27 121
Potsdam	7 342	7 556	8 199	8 997	8 825
Belzig	1 463	1 712	1 847	2 010	1 997
Brandenburg	5 724	5 664	5 749	6 264	6 104
Königs Wusterhausen	3 136	3 157	3 290	3 805	3 809
Luckenwalde	3 077	3 194	2 947	3 189	3 395
Zossen	2 469	2 654	2 808	3 069	2 991
Land Brandenburg	106 008	109 690	116 912	126 303	127 571

8. Arbeitslose Frauen im Dezember 1999 bis 2003 nach Arbeitsamtsbereichen

Arbeitsamtsbezirk Arbeitsamtsbereich	Dezember				
	1999	2000	2001	2002	2003
Cottbus	34 549	30 662	31 284	30 743	32 007
Cottbus	7 438	6 750	6 854	6 751	6 982
Bad Liebenwerda	3 038	2 526	2 739	2 648	2 745
Lübbenau	2 981	2 783	2 566	2 391	2 311
Finsterwalde	3 296	2 843	3 081	2 873	3 092
Forst	1 851	1 666	1 877	1 809	1 880
Guben	2 231	1 951	1 863	1 759	1 901
Herzberg	1 905	1 568	1 640	1 784	1 815
Luckau	1 040	906	973	918	920
Lübben	1 558	1 475	1 480	1 473	1 694
Senftenberg	6 722	5 918	5 994	6 109	6 447
Spremberg	2 489	2 276	2 217	2 228	2 220
Eberswalde	17 231	16 435	16 480	16 551	16 327
Eberswalde	4 260	3 992	3 993	3 908	3 924
Angermünde	2 215	2 008	1 894	1 953	1 903
Bernau	3 072	2 967	3 127	3 304	3 046
Prenzlau	2 680	2 698	2 733	2 811	2 944
Schwedt	3 050	2 813	2 609	2 514	2 523
Templin	1 954	1 957	2 124	2 061	1 987
Frankfurt (Oder)	21 303	19 035	19 344	20 005	20 702
Frankfurt (Oder)	4 023	3 589	3 544	3 516	3 309
Bad Freienwalde	1 993	1 651	1 905	1 814	2 034
Beeskow	1 438	1 259	1 291	1 504	1 496
Eisenhüttenstadt	3 525	3 260	3 255	3 321	3 291
Fürstenwalde	4 073	3 667	3 480	3 589	3 895
Seelow	2 279	2 054	2 091	2 224	2 338
Strausberg	3 972	3 555	3 778	4 037	4 339
Neuruppin	25 812	24 516	24 855	25 896	25 199
Neuruppin	2 980	2 684	2 822	3 008	3 000
Gransee	2 547	2 304	2 293	2 392	2 318
Kyritz	1 435	1 444	1 469	1 436	1 357
Nauen	2 756	2 596	2 922	3 219	3 205
Oranienburg	5 535	5 363	5 500	5 834	5 603
Perleberg	3 810	3 698	3 463	3 404	3 461
Pritzwalk	1 617	1 404	1 458	1 584	1 599
Rathenow	3 630	3 595	3 534	3 556	3 300
Wittstock	1 502	1 428	1 394	1 463	1 356
Potsdam	25 023	23 299	22 677	22 988	22 526
Potsdam	6 965	6 596	6 477	6 698	6 575
Belzig	1 801	1 656	1 774	1 743	1 700
Brandenburg	6 271	5 934	5 717	5 717	5 482
Königs Wusterhausen	3 308	2 976	2 842	3 115	2 895
Luckenwalde	3 773	3 384	3 177	2 945	3 034
Zossen	2 905	2 753	2 690	2 770	2 840
Land Brandenburg	123 918	113 947	114 640	116 183	116 761

9. Arbeitslosenquote der abhängig zivilen Erwerbspersonen im Dezember 1999 bis 2003 nach Arbeitsamtsbereichen

Arbeitsamtsbezirk Arbeitsamtsbereich	Dezember				
	1999	2000	2001	2002	2003
Cottbus	21,9	20,3	21,0	21,4	23,0
Cottbus	18,7	17,3	17,7	18,1	19,2
Bad Liebenwerda	22,8	20,2	22,2	21,7	23,4
Lübbenau	24,4	22,8	21,3	21,9	22,9
Finsterwalde	25,1	22,0	24,3	23,6	26,5
Forst	22,0	20,3	22,5	24,0	24,6
Guben	23,8	21,4	20,7	20,7	24,1
Herzberg	20,8	18,7	19,6	21,8	22,4
Luckau	17,9	16,8	18,7	17,9	18,7
Lübben	18,6	18,2	19,0	19,3	21,8
Senftenberg	24,6	23,8	24,6	25,0	27,7
Spremberg	24,8	23,3	23,6	23,9	23,6
Eberswalde	21,6	21,1	21,7	22,3	22,7
Eberswalde	22,5	21,9	22,7	23,5	24,5
Angermünde	26,4	24,0	23,3	25,6	25,9
Bernau	15,4	15,1	15,6	16,1	15,2
Prenzlau	24,3	25,9	26,4	27,9	31,2
Schwedt	24,5	23,3	23,8	22,8	23,0
Templin	23,9	24,0	27,3	27,4	27,3
Frankfurt (Oder)	18,9	17,4	18,4	19,6	20,4
Frankfurt (Oder)	20,0	18,8	19,6	21,1	21,2
Bad Freienwalde	23,8	20,8	25,1	24,6	28,4
Beeskow	16,6	15,3	16,4	19,4	19,9
Eisenhüttenstadt	19,4	18,7	19,7	20,4	20,9
Fürstenwalde	17,9	16,1	16,2	16,8	17,8
Seelow	25,1	23,6	24,6	27,2	28,6
Strausberg	15,5	14,3	15,2	16,9	17,3
Neuruppin	19,1	18,6	19,5	20,7	20,4
Neuruppin	19,4	18,5	20,3	21,9	21,5
Gransee	23,6	22,5	23,3	25,7	25,6
Kyritz	21,1	21,9	23,5	23,7	22,2
Nauen	14,2	13,3	15,2	16,3	15,7
Oranienburg	16,0	15,6	16,4	17,4	17,2
Perleberg	21,6	21,6	21,2	21,7	23,3
Pritzwalk	21,5	19,1	20,8	23,5	22,4
Rathenow	24,0	25,0	25,8	27,7	26,5
Wittstock	22,1	21,6	22,1	23,8	23,0
Potsdam	15,5	14,6	14,5	15,2	15,0
Potsdam	12,1	11,5	11,7	12,3	12,0
Belzig	16,9	17,0	18,0	18,4	17,9
Brandenburg	21,6	20,5	20,5	21,6	21,1
Königs Wusterhausen	14,3	12,9	12,5	13,9	13,5
Luckenwalde	20,4	19,5	18,4	18,5	19,9
Zossen	13,4	12,8	12,6	13,0	12,9
Land Brandenburg	19,1	18,1	18,6	19,4	19,8

10. Arbeitslose im Jahresdurchschnitt 2003 nach Berufsgruppen

Berufsgruppen	Arbeitslose		
	insgesamt	Männer	Frauen
Pflanzenbauer, Tierzüchter, Fischereiberufe	17 468	7 546	9 923
Forst- und Jagdberufe	1 021	703	319
Bergleute, Mineralgewinner	178	131	47
Steinbearbeiter, Baustoffhersteller	413	373	41
Keramik, Glasmacher	449	155	295
Chemiearbeiter, Kunststoffverarbeiter	1 322	632	691
Papierhersteller, -verarbeiter	220	76	144
Drucker	568	261	307
Holzaufbereiter, Holzwarenfertiger	813	463	350
Metallerzeuger, -bearbeiter	2 400	1 890	510
Schlosser, Mechaniker und zug. Berufe	16 457	15 726	731
Elektriker	5 649	5 166	483
Montierer und Metallberufe a.n.g.	1 603	564	1 039
Textil- und Bekleidungsberufe	2 059	92	1 967
Lederherst., Leder- und Fellverarbeiter	398	93	305
Ernährungsberufe	11 214	3 127	8 088
Bauberufe	27 015	26 873	142
Bau-, Raumausstatter, Polsterer	5 774	5 373	402
Tischler, Modellbauer	4 477	4 013	465
Maler, Lackierer und verwandte Berufe	6 037	5 141	896
Warenprüfer, Versandfertigmacher	3 407	1 210	2 196
Hilfsarbeiter ohne nähere Tätigkeitsangabe	275	179	96
Maschinisten und zugehörige Berufe	4 192	3 674	518
Ingenieure, Chemiker, Mathematiker	4 887	3 333	1 554
Techniker	2 421	1 944	476
Technische Sonderfachkräfte	1 924	259	1 665
Warenkaufleute	24 877	4 780	20 098
Dienstleistungskaufleute und zugehörige	3 443	1 058	2 384
Verkehrsberufe	10 532	8 057	2 475
Lagerverw., Lager- und Transportarbeiter	8 538	6 159	2 379
Org., Verw.- und Büroberufe	35 016	6 399	28 617
Ordnungs- und Sicherheitsberufe	11 594	9 846	1 747
Publizisten, Dolmetscher, Bibliothekare	457	144	313
Künstler und zugeordnete Berufe	1 597	792	805
Gesundheitsberufe	3 248	427	2 820
Soz., Erz., geistige, naturw. Berufe	8 086	1 652	6 434
Körperpfleger	1 103	42	1 060
Gästebetreuer	5 081	1 139	3 943
Hauswirtschaftliche Berufe	3 320	106	3 214
Reinigungsberufe	11 798	1 626	10 172
Arbeitskräfte mit noch nicht bestimmten Beruf	1 587	1 006	580
Insgesamt	252 918	132 229	120 690

11. Kurzarbeiter^{*)} im IV. Quartal 2003

Merkmal	2003			Veränderung Dezember 2003 gegenüber Dezember 2002	
	Oktober	November	Dezember	absolut	in Prozent
Kurzarbeiter insgesamt	4 417	4 664	5 612	+ 1 515	+ 37,0
davon					
Männer	3 390	3 529	4 505	+ 1 288	+ 40,0
Frauen	1 027	1 135	1 107	+ 227	+ 25,8
Kurzarbeiter mit einem Arbeitsausfall von					
bis 25 %	1 054	1 095	1 557	+ 649	+ 71,5
über 25 bis 50 %	1 005	1 109	1 383	+ 269	+ 24,1
über 50 bis 75 %	827	716	912	+ 58	+ 6,8
über 75 bis 100 %	153	1 744	1 760	+ 539	+ 44,1
Kurzarbeiter nach Arbeitsamtsbezirken					
Insgesamt	4 417	4 664	5 612	+ 1 515	+ 37,0
Cottbus	1 440	1 493	1 529	+ 302	+ 24,6
Eberswalde	665	857	975	+ 197	+ 25,3
Frankfurt (Oder)	645	659	670	- 103	- 13,3
Neuruppin	1 169	1 117	1 614	+ 1 023	+ 173,1
Potsdam	498	538	824	+ 96	+ 13,2
davon					
Männer	3 390	3 529	4 505	+ 1 288	+ 40,0
Cottbus	1 074	1 125	1 142	+ 187	+ 19,6
Eberswalde	521	681	790	+ 146	+ 22,7
Frankfurt (Oder)	504	453	488	- 87	- 15,1
Neuruppin	883	836	1 355	+ 916	+ 208,7
Potsdam	408	434	730	+ 126	+ 20,9
Frauen	1 027	1 135	1 107	+ 227	+ 25,8
Cottbus	366	368	387	+ 115	+ 42,3
Eberswalde	144	176	185	+ 51	+ 38,1
Frankfurt (Oder)	141	206	182	- 16	- 8,1
Neuruppin	286	281	259	+ 107	+ 70,4
Potsdam	90	104	94	- 30	- 24,2
Kurzarbeitende Betriebe	429	454	476	+ 56	+ 13,3

*) Personen, die im Abrechnungszeitraum, in den der 15. des Monats fiel, Anspruch auf Kurzarbeitergeld hatten

12. Kurzarbeiter^{*)} im Dezember 1999 bis 2003

Merkmal	Dezember				
	1999	2000	2001	2002	2003
Kurzarbeiter insgesamt	3 723	2 971	4 038	4 097	5 612
davon					
Männer	2 816	2 394	3 104	3 217	4 505
Frauen	907	577	934	880	1 107
Kurzarbeiter mit einem Arbeitsausfall von					
bis 25 %	1 157	653	718	908	1 557
über 25 bis 50 %	1 012	919	1 250	1 114	1 383
über 50 bis 75 %	718	530	1 152	854	912
über 75 bis 100 %	836	869	918	1 221	1 760
Kurzarbeiter nach Arbeitsamtsbezirken					
Insgesamt	3 723	2 971	4 038	4 097	5 612
Cottbus	1 308	566	1 195	1 227	1 529
Eberswalde	1 032	860	649	778	975
Frankfurt (Oder)	575	638	742	773	670
Neuruppin	624	599	916	591	1 614
Potsdam	184	308	536	728	824
davon					
Männer	2 816	2 394	3 104	3 217	4 505
Cottbus	852	441	811	955	1 142
Eberswalde	824	668	532	644	790
Frankfurt (Oder)	477	508	589	575	488
Neuruppin	512	503	781	439	1 355
Potsdam	151	274	391	604	730
Frauen	907	577	934	880	1 107
Cottbus	456	125	384	272	387
Eberswalde	208	192	117	134	185
Frankfurt (Oder)	98	130	153	198	182
Neuruppin	112	96	135	152	259
Potsdam	33	34	145	124	94
Kurzarbeitende Betriebe	324	289	321	420	476

*) Personen, die im Abrechnungszeitraum, in den der 15. des Monats fiel, Anspruch auf Kurzarbeitergeld hatten

13. Wichtige Eckdaten zum Arbeitsmarkt im IV. Quartal 2003

Merkmal	2003			Veränderung Dezember 2003 gegenüber Dezember 2002	
	Oktober	November	Dezember	absolut	in Prozent
Arbeit Suchende insgesamt	303 578	310 826	323 794	+ 23 299	+ 7,8
darunter					
nicht arbeitslose Arbeit Suchende	66 708	73 844	79 462	+ 21 453	+ 37,0
Gemeldete Stellen					
Zugang im Monat	7 435	7 151	5 073	- 303	- 5,6
Zugang seit Jahresbeginn	82 706	89 857	94 930	- 11 557	- 10,9
Bestand am Monatsende	8 596	7 952	6 692	+ 292	+ 4,6
Arbeitsvermittlungen					
im Laufe des Monats	-	-	-	-	-
seit Jahresbeginn	-	-	-	-	-
Berufliche Weiterbildung					
Teilnehmer am Ende des Monats	11 858	11 943	11 644	- 8 138	- 41,1
Beschäftigte in ABM insgesamt	10 979	12 013	12 047	+ 367	+ 3,1
Beschäftigte in Strukturanpassungsmaßnahmen (SAM) insgesamt	6 500	6 546	6 414	- 5 003	- 43,8

14. Wichtige Eckdaten zum Arbeitsmarkt im Dezember 2003 nach Arbeitsamtsbezirken

Merkmal	Land insgesamt	Cottbus	Eberswalde	Frankfurt (O.)	Neuruppin	Potsdam
Arbeit Suchende insgesamt	323 794	83 830	44 593	58 760	70 265	66 346
darunter						
nicht arbeitslose Arbeit Suchende	79 462	21 000	10 609	14 070	17 084	16 699
Gemeldete Stellen						
Zugang im Monat	5 073	960	481	1 249	831	1 552
Zugang seit Jahresbeginn	94 930	21 092	9 584	15 455	19 984	28 815
Bestand am Monatsende	6 692	1 144	642	1 096	1 157	2 653
Arbeitsvermittlungen						
im Laufe des Monats
seit Jahresbeginn
Berufliche Weiterbildung						
Teilnehmer am Ende des						
Monats	11 644	2 967	2 297	1 885	2 225	2 270
Beschäftigte in ABM insgesamt	12 047	3 293	1 200	2 349	3 299	1 906
davon						
Männer	7 105	1 780	843	1 179	1 948	1 355
Frauen	4 942	1 513	357	1 170	1 351	551
Beschäftigte in						
Strukturanpassungsmaßnahmen						
(SAM) insgesamt	6 414	2 908	667	689	1 089	1 061
davon						
Männer	3 873	2 179	319	351	568	456
Frauen	2 541	729	348	338	521	605

15. Wichtige Eckdaten zum Arbeitsmarkt im Dezember 2003 nach Verwaltungsbezirken

Verwaltungsbezirke	Arbeitslose				Arbeitslosenquote der abhängig zivilen Erwerbspersonen
	insgesamt	Männer	Frauen	Ausländer	
Kreisfreie Städte					
Brandenburg an der Havel
Cottbus
Frankfurt (Oder)	7 330	4 021	3 309	279	21,2
Potsdam
Landkreise					
Barnim	15 590	8 620	6 970	305	19,1
Dahme-Spreewald	11 988	6 479	5 509	215	15,9
Elbe-Elster	14 431	6 779	7 652	180	24,3
Havelland	13 956	7 451	6 505	240	19,6
Märkisch-Oderland	19 563	10 852	8 711	275	21,3
Oberhavel	17 602	9 681	7 921	331	18,9
Oberspreewald-Lausitz	17 195	8 437	8 758	226	26,2
Oder-Spree	17 797	9 115	8 682	374	19,2
Ostprignitz-Ruppin	11 699	5 986	5 713	118	21,9
Potsdam-Mittelmark ¹⁾	30 683	16 926	13 757	1 121	15,1
Prignitz	9 924	4 864	5 060	70	23,0
Spree-Neiße ²⁾	25 920	12 937	12 983	631	21,1
Teltow-Fläming	12 260	6 386	5 874	223	15,8
Uckermark	18 394	9 037	9 357	160	26,9
Land Brandenburg	244 332	127 571	116 761	4 748	19,8

1) Einschließlich Brandenburg und Potsdam Stadt

2) Einschließlich Cottbus Stadt

Noch: 15. Wichtige Eckdaten zum Arbeitsmarkt im Dezember 2003 nach Verwaltungsbezirken

Verwaltungsbezirke	Arbeitslose				Bestand an gemeldeten Stellen
	Langzeit-arbeitslose	unter 25 Jahre	55 Jahre und älter	schwer-behindert	
Kreisfreie Städte					
Brandenburg an der Havel
Cottbus
Frankfurt (Oder)	3 747	687	578	241	66
Potsdam
Landkreise					
Barnim	6 844	1 623	1 370	655	300
Dahme-Spreewald	4 505	1 228	1 136	309	403
Elbe-Elster	6 854	1 222	1 482	365	276
Havelland	6 431	1 451	1 236	307	256
Märkisch-Oderland	8 296	2 151	1 671	518	662
Oberhavel	7 872	2 046	1 435	335	464
Oberspreewald-Lausitz	8 682	1 616	2 122	468	260
Oder-Spree	7 592	1 958	1 592	609	368
Ostprignitz-Ruppin	5 628	1 051	808	194	238
Potsdam-Mittelmark ¹⁾	12 457	3 379	3 135	595	1 827
Prignitz	4 774	958	801	177	199
Spree-Neiße ²⁾	12 108	2 717	2 700	624	525
Teltow-Fläming	4 959	1 242	1 063	309	506
Uckermark	9 102	1 574	1 383	428	342
Land Brandenburg	109 851	24 903	22 512	6 134	6 692

1) Einschließlich Brandenburg und Potsdam Stadt

2) Einschließlich Cottbus Stadt

16. Teilzeitarbeitsuchende Arbeitslose im IV. Quartal 2003 nach Verwaltungsbezirken

Verwaltungsbezirke	Teilzeitarbeitsuchende Arbeitslose		
	Oktober	November	Dezember
Kreisfreie Städte			
Brandenburg an der Havel	-	-	-
Cottbus	-	-	-
Frankfurt (Oder)	116	115	122
Potsdam	-	-	-
Landkreise			
Barnim	377	343	348
Dahme-Spreewald	497	461	462
Elbe-Elster	384	386	382
Havelland	582	578	579
Märkisch-Oderland	461	478	483
Oberhavel	781	766	761
Oberspreewald-Lausitz	301	277	272
Oder-Spree	356	361	353
Ostprignitz-Ruppin	278	267	275
Potsdam-Mittelmark ¹⁾	1 266	1 242	1 202
Prignitz	237	218	218
Spree-Neiße ²⁾	571	576	580
Teltow-Fläming	602	603	596
Uckermark	258	246	245
Land Brandenburg	7 067	6 917	6 878

1) Einschließlich Brandenburg und Potsdam Stadt

2) Einschließlich Cottbus Stadt

17. Arbeitslose im Dezember 2003 nach Bundesländern

Bundesland	Arbeitslose	Arbeitslosenquote bezogen auf		
		alle zivilen Erwerbspersonen	abhängig zivile Erwerbspersonen	
			Berichtsmonat	Vorjahresmonat
Baden-Württemberg	338 254	6,2	6,9	6,5
Bayern	453 370	7,0	8,0	7,6
Berlin	294 943	17,4	19,5	19,5
Brandenburg	244 332	18,2	19,8	19,4
Bremen	40 881	12,8	13,9	14,1
Hamburg	85 058	9,7	11,1	10,6
Hessen	243 951	7,9	8,9	8,1
Mecklenburg-Vorpommern	176 125	19,6	21,2	21,4
Niedersachsen	373 276	9,5	10,5	10,7
Nordrhein-Westfalen	877 835	9,9	10,9	10,5
Rheinland-Pfalz	153 609	7,6	8,5	8,4
Saarland	45 878	9,1	10,0	10,1
Sachsen	384 576	17,1	18,6	18,9
Sachsen-Anhalt	259 204	19,9	21,2	21,0
Schleswig-Holstein	139 601	10,0	11,2	10,6
Thüringen	205 642	16,4	17,7	17,2
 Bundesrepublik Deutschland	 4 316 535	 10,4	 11,5	 11,2
 Bundesgebiet Ost	 1 564 822	 17,9	 19,5	 19,4
Bundesgebiet West	2 751 713	8,4	9,3	9,0

Veröffentlichungen des Landesbetriebes für Datenverarbeitung und Statistik (Land Brandenburg) im Februar 2004

Veröffentlichungen können beim Landesbetrieb für Datenverarbeitung und Statistik Brandenburg - Dezernat Informationsmanagement - Postfach 60 10 52, 14410 Potsdam (Dortustraße 46), Fax: 0331 39-418, E-Mail: vertrieb@lds.brandenburg.de bezogen werden.

Veröffentlichungen auf elektronischen Datenträgern sind rechts neben dem Verkaufspreis gekennzeichnet (☐ - Disketten, © - CD-ROM).

Kennziffer	Titel	Preis in EUR
A I 1 - m 10/03	Bevölkerungsstand, Oktober 2003	1,25
A I 8 - 03	Bevölkerungsprognose für den Zeitraum 2003 - 2020	12,50 27,50 ☐
A II 1- m 10/03	Eheschließungen, Geborene und Gestorbene, Oktober 2003, Vorläufige Ergebnisse	1,25
A III 1 - m 10/03	Wanderungen, Oktober 2003	1,25
D III 1 - vj 3/03	Insolvenzen 01.01. - 30.09.2003	2,50
E I 1; 3 - m 12/03	Verarbeitendes Gewerbe sowie Bergbau und Gewinnung von Steinen und Erden - Betriebsergebnisse und Auftragseingangsindex, Dezember 2003	3,75
E I 2 - m 12/03	- Produktionsindex, Dezember 2003	2,00
E II 1 - m 12/03	Vorbereitende Baustellenarbeiten, Hoch- und Tiefbau, (Bauhauptgewerbe) - Dezember und Jahr 2003	2,75
E II 3; III 3 - j/02	- Ergebnisse der jährlichen Unternehmens- und Investitionserhebung 2002	2,00
G I 1 - m 12/03	Entwicklung von Umsatz und Beschäftigung im Einzelhandel sowie Kraftfahrzeughandel - Messzahlen - - Dezember 2003, Vorläufige Ergebnisse	2,00
G III 1; 3 - m 11/03	Ausfuhr- und Einfuhr, November 2003, Vorläufige Ergebnisse	2,75
G IV 3 - m 12/03	Entwicklung von Umsatz und Beschäftigung im Gastgewerbe - Messzahlen - Dezember 2003, Vorläufige Ergebnisse	1,75
H I 1 - m 12/03	Straßenverkehrsunfälle Dezember 2003, Vorläufige Ergebnisse	1,25
H II 1 - m 12/03	Binnenschifffahrt, Dezember 2003	2,50
M I 2 - m 02/04	Verbraucherpreisindex, Februar 2004	3,00
Gemeinschaftsveröffentlichung Berlin-Brandenburg Heft 11	Wirtschaft 2002	4,50 19,50 ☐