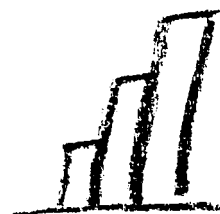


Statistische Berichte

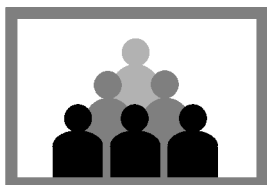
Landesbetrieb für
Datenverarbeitung
und Statistik
Land Brandenburg



A VI 7 – m 10 / 03

Arbeitsmarkt im Land Brandenburg

Oktober 2003



Bevölkerung und
Erwerbstätigkeit

Erarbeitet:

Landesbetrieb für Datenverarbeitung und Statistik
Dezernat Mikrozensus, Arbeitsmarkt

Herausgeber:

Landesbetrieb für Datenverarbeitung und Statistik
Dezernat Informationsmanagement
Postfach 60 10 52, 14410 Potsdam

Dortustraße 46, 14467 Potsdam

Telefon: 0331 39 - 444

Fax: 0331 39 - 418

Internet: www.lids-bb.de

E-Mail: info@lds.brandenburg.de

Erschienen im Dezember 2003

Preis: 2,50 EUR

© Landesbetrieb für Datenverarbeitung und Statistik, Potsdam, 2003

Für nichtgewerbliche Zwecke sind Vervielfältigung und unentgeltliche Verbreitung, auch auszugsweise, mit Quellenangabe gestattet. Die Verbreitung, auch auszugsweise, über elektronische Systeme/Datenträger bedarf der vorherigen Zustimmung. Alle übrigen Rechte bleiben vorbehalten.

Inhalt

	Seite
Vorbemerkungen	5
Ausgewählte Kennziffern des Arbeitsmarktes nach kreisfreien Städten, Landkreisen, Arbeitsamtsbezirken und -bereichen	
1. Arbeitslose und Arbeitslosenquote im Oktober 2003	6
2. Arbeitslose im Oktober 2003 nach Arbeitsamtsbereichen	7
3. Arbeitslosenquote im Oktober 2003 nach Arbeitsamtsbereichen	8
4. Arbeitslose und Arbeitslosenquote im Oktober 1999 bis 2003	9
5. Arbeitslosenquote und Arbeitslose im Land Brandenburg 1993 bis 2003	10
6. Arbeitslose im Oktober 1999 bis 2003 nach Arbeitsamtsbereichen	11
7. Arbeitslose Männer im Oktober 1999 bis 2003 nach Arbeitsamtsbereichen	12
8. Arbeitslose Frauen im Oktober 1999 bis 2003 nach Arbeitsamtsbereichen	13
9. Arbeitslosenquote der abhängigen zivilen Erwerbspersonen im Oktober 1999 bis 2003 nach Arbeitsamtsbereichen	14
10. Arbeitslose im Oktober 2003 nach Berufsgruppen	15
11. Kurzarbeiter im Oktober 2003	16
12. Kurzarbeiter im Oktober 1999 bis 2003	17
13. Wichtige Eckdaten zum Arbeitsmarkt im Oktober 2003	18
14. Wichtige Eckdaten zum Arbeitsmarkt im Oktober 2003 nach Arbeitsamtsbezirken	19
15. Arbeitslose und Bestand an offenen Stellen im Oktober 2003 nach Verwaltungsbezirken	20
16. Arbeitslose im Oktober 2003 nach Bundesländern	22

Zeichenerklärung (nach DIN 55 301)

- nichts vorhanden (genau null)
- . Zahlenwert unbekannt oder geheim zu halten
- x Tabellenfach gesperrt, weil Aussage nicht sinnvoll
- r berichtigte Zahl

Vorbemerkungen

Die vorliegenden Daten zum Arbeitsmarkt im Land Brandenburg wurden aus den Veröffentlichungen des Landesarbeitsamtes Berlin-Brandenburg sowie aus den Informationen der Arbeitsämter des Landes Brandenburg zusammengestellt.

Zu den Arbeitsvermittlungen stehen ab Mai 2003 keine Angaben zur Verfügung. Angaben zu teilzeitarbeitsuchenden Arbeitslosen nach Verwaltungsbezirken werden ab Monat Juni 2003 vierteljährlich veröffentlicht.

Definitionen

Arbeitslose: Arbeitslose sind Arbeit Suchende bis zur Vollendung des 65. Lebensjahres, die vorübergehend nicht oder nur kurzzeitig in einem Beschäftigungsverhältnis stehen, nicht Schüler, Studenten oder Teilnehmer an beruflichen Bildungsmaßnahmen sind, nicht arbeitsunfähig erkrankt sind, nicht Empfänger von Altersruhegeld sind und für eine Arbeitsaufnahme als Arbeitnehmer zur Verfügung stehen.

Arbeitslosenquote: Die Arbeitslosenquoten sind der prozentuale Anteil der Arbeitslosen an allen zivilen Erwerbspersonen bzw. an den abhängig zivilen Erwerbspersonen.

Zu den **zivilen** Erwerbspersonen zählen alle Selbstständigen, mithelfenden Familienangehörige und abhängigen zivilen Erwerbspersonen. Diese Quote entspricht dem internationalen Standard und ist für internationale Vergleiche üblich und erforderlich.

Zu den **abhängig zivilen** Erwerbspersonen zählen die abhängigen Erwerbstätigen zuzüglich der Arbeitslosen. Die abhängig zivilen Erwerbstätigen setzen sich aus den sozialversicherungspflichtig Beschäftigten, den geringfügig Beschäftigten und den Beamten zusammen.

Die Basiszahl für die Berechnung der Arbeitslosenquoten wird jährlich aktualisiert.

Arbeit Suchende: Als Arbeit suchend wird nachgewiesen, wer im Bundesgebiet wohnt und sich beim Arbeitsamt gemeldet hat, um in ein Arbeitsverhältnis von mehr als 7 Kalendertagen als Arbeitnehmer oder in Heimarbeit vermittelt zu werden.

Berufsgruppen: Für die Gliederung nach Berufsgruppen ist die „Klassifizierung der Berufe“ Ausgabe 1988 maßgebend.

Kurzarbeiter: Als Kurzarbeiter gelten beschäftigte Arbeitnehmer, in deren Betrieb wegen eines vorübergehenden Arbeitsausfalls mehr als 10 % der betriebsüblichen Arbeitszeit ausfallen und die Anspruch auf Kurzarbeitergeld haben (§ 63 ff Arbeitsförderungsgesetz (AFG)).

Langzeitarbeitslose: Langzeitarbeitslose sind Arbeitslose, die ein Jahr und länger arbeitslos sind.

offene Stellen: Als offene Stellen gelten die dem Arbeitsamt zur Verfügung gemeldeten Arbeitsplätze für namentlich nicht genannte Arbeitnehmer und Heimarbeiter für eine Beschäftigung von voraussichtlich mehr als 7 Kalendertagen.

Teilzeitarbeit: Als Teilzeitarbeit gilt eine Tätigkeit, die den Arbeitnehmer vereinbarungsgemäß nicht voll, aber regelmäßig zu einem Teil der normalerweise üblichen tariflich festgesetzten täglichen oder wöchentlichen Arbeitszeit in Anspruch nimmt. Zur Teilzeitarbeit in diesem Sinne zählt auch die Heimarbeit.

1. Arbeitslose und Arbeitslosenquote im Oktober 2003

Merkmal	Oktober 2003	Veränderung Oktober 2003 gegenüber Oktober 2002	
		absolut	in Prozent
Arbeitslose insgesamt	236 870	+ 9 866	+ 4,3
davon Männer	119 122	+ 5 157	+ 4,5
Frauen	117 748	+ 4 709	+ 4,2
und zwar			
55 Jahre und älter insgesamt	22 661	- 5 211	- 18,7
davon Männer	.	.	.
Frauen	.	.	.
Jugendliche unter 20 Jahren	4 117	- 1 198	- 22,5
Jüngere unter 25 Jahren	26 700	- 1 588	- 5,6
Arbeiter	152 716	+ 5 349	+ 3,6
Schwerbehinderte	6 092	+ 1 333	+ 28,0
Teilzeitarbeitsuchende	7 067	+ 55	+ 0,8
Ausländer	4 627	+ 329	+ 7,7
Langzeitarbeitslose	108 379	+ 16 737	+ 18,3
Arbeitslose insgesamt	236 870	+ 9 866	+ 4,3
Cottbus	61 067	+ 4 193	+ 7,4
Eberswalde	32 547	+ 1 534	+ 4,9
Frankfurt (Oder)	42 849	+ 1 619	+ 3,9
Neuruppin	51 326	+ 1 243	+ 2,5
Potsdam	49 081	+ 1 277	+ 2,7
Arbeitslose Frauen	117 748	+ 4 709	+ 4,2
Cottbus	32 215	+ 2 161	+ 7,2
Eberswalde	16 494	+ 802	+ 5,1
Frankfurt (Oder)	20 698	+ 881	+ 4,4
Neuruppin	25 312	+ 397	+ 1,6
Potsdam	23 029	+ 468	+ 2,1
Arbeitslosenquote			
alle zivilen Erwerbspersonen	17,7	+ 1,0	x
abhängige zivile Erwerbspersonen			
insgesamt	19,2	+ 1,0	x
Männer	18,9	+ 1,0	x
Frauen	19,4	+ 0,9	x
Jugendliche unter 20 Jahren	6,7	- 1,6	x
Jüngere unter 25 Jahren	15,2	- 0,6	x
Ausländer	40,3	+ 1,2	x

2. Arbeitslose im Oktober 2003 nach Arbeitsamtsbereichen

Arbeitsamtsbezirk Arbeitsamtsbereich	Arbeitslose		
	insgesamt	Männer	Frauen
Cottbus	61 067	28 852	32 215
Cottbus	14 155	7 112	7 043
Bad Liebenwerda	4 993	2 184	2 809
Lübbenau	4 472	2 227	2 245
Finstervalde	5 666	2 571	3 095
Forst	3 636	1 736	1 900
Guben	3 526	1 563	1 963
Herzberg	3 300	1 456	1 844
Luckau	1 625	765	860
Lübben	3 221	1 594	1 627
Senftenberg	12 362	5 770	6 592
Spremberg	4 111	1 874	2 237
Eberswalde	32 547	16 053	16 494
Eberswalde	7 902	4 051	3 851
Angermünde	3 645	1 674	1 971
Bernau	7 372	4 086	3 286
Prenzlau	5 653	2 760	2 893
Schwedt	4 349	1 830	2 519
Templin	3 626	1 652	1 974
Frankfurt (Oder)	42 849	22 151	20 698
Frankfurt (Oder)	7 222	3 831	3 391
Bad Freienwalde	4 183	2 124	2 059
Beeskow	2 943	1 455	1 488
Eisenhüttenstadt	6 285	2 946	3 339
Fürstenwalde	7 918	4 074	3 844
Seelow	4 610	2 317	2 293
Strausberg	9 688	5 404	4 284
Neuruppin	51 326	26 014	25 312
Neuruppin	6 043	3 141	2 902
Gransee	4 473	2 216	2 257
Kyritz	2 610	1 244	1 366
Nauen	7 000	3 740	3 260
Oranienburg	12 665	6 897	5 768
Perleberg	6 515	3 077	3 438
Pritzwalk	3 048	1 383	1 665
Rathenow	6 543	3 226	3 317
Wittstock	2 429	1 090	1 339
Potsdam	49 081	26 052	23 029
Potsdam	15 418	8 647	6 771
Belzig	3 606	1 851	1 755
Brandenburg	11 428	5 820	5 608
Königs Wusterhausen	6 685	3 701	2 984
Luckenwalde	6 143	3 137	3 006
Zossen	5 801	2 896	2 905
Land Brandenburg	236 870	119 122	117 748

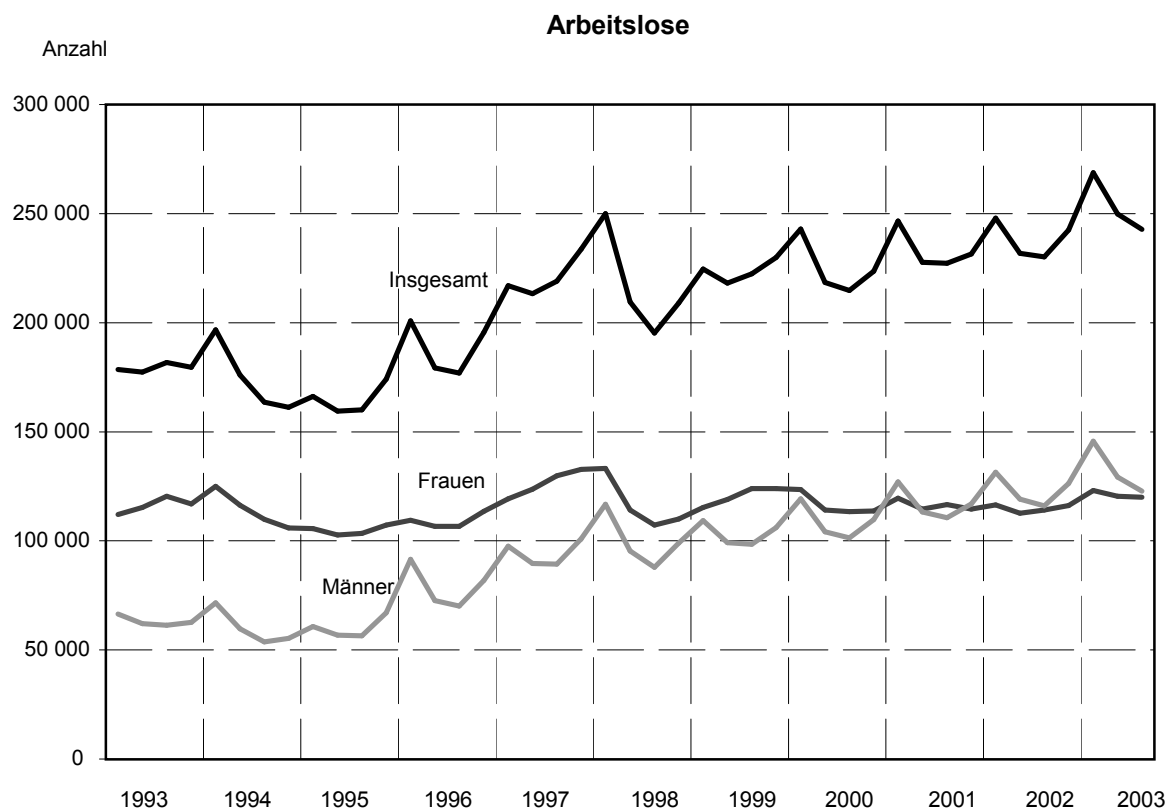
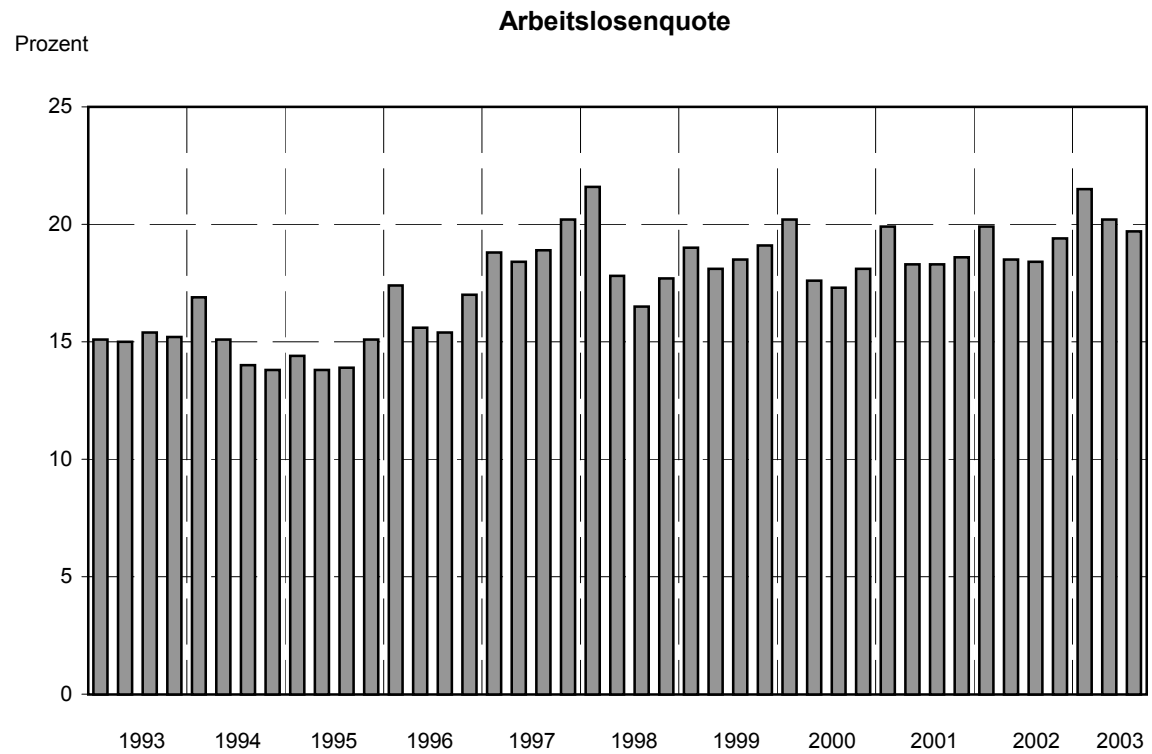
3. Arbeitslosenquote im Oktober 2003 nach Arbeitsamtsbereichen

Arbeitsamtsbezirk Arbeitsamtsbereich	Arbeitslosenquote bezogen auf			
	alle zivilen Erwerbspersonen	abhängige zivile Erwerbspersonen		
		insgesamt	Männer	Frauen
Cottbus	20,7	22,3	20,5	24,2
Cottbus	17,4	18,9	18,8	18,9
Bad Liebenwerda	20,8	22,5	18,8	26,5
Lübbenau	19,9	21,6	21,0	22,2
Finsterwalde	23,5	25,6	22,4	29,0
Forst	22,5	24,1	22,5	25,8
Guben	22,0	23,5	20,5	26,6
Herzberg	19,9	21,9	18,5	25,6
Luckau	15,1	16,4	14,9	18,1
Lübben	18,5	20,4	19,5	21,4
Senftenberg	26,0	27,5	24,8	30,4
Spremberg	21,5	23,1	20,4	26,1
Eberswalde	20,0	21,7	21,0	22,5
Eberswalde	21,6	23,6	23,7	23,4
Angermünde	22,3	24,2	21,2	27,6
Bernau	14,1	15,4	17,1	13,7
Prenzlau	25,9	28,2	26,3	30,3
Schwedt	21,7	22,9	18,8	27,2
Templin	22,8	25,4	22,2	28,9
Frankfurt (Oder)	18,0	19,6	19,9	19,2
Frankfurt (Oder)	19,3	20,9	22,3	19,5
Bad Freienwalde	24,6	26,8	26,0	27,7
Beeskow	17,1	18,9	18,0	19,8
Eisenhüttenstadt	19,3	20,5	18,5	22,7
Fürstenwalde	15,7	17,0	17,5	16,5
Seelow	24,0	26,2	25,2	27,2
Strausberg	15,2	16,6	18,5	14,6
Neuruppin	18,0	19,7	19,5	19,8
Neuruppin	18,3	20,1	20,5	19,8
Gransee	21,7	24,0	22,8	25,4
Kyritz	19,2	21,4	19,8	23,2
Nauen	14,2	15,4	16,2	14,5
Oranienburg	15,7	16,9	18,3	15,6
Perleberg	20,2	22,2	20,3	24,2
Pritzwalk	20,2	22,2	19,2	25,6
Rathenow	23,4	25,4	24,8	26,1
Wittstock	19,9	21,8	19,1	24,6
Potsdam	13,6	14,8	15,6	14,1
Potsdam	11,0	12,0	13,6	10,5
Belzig	15,9	17,5	17,3	17,6
Brandenburg	19,4	20,8	20,7	20,9
Königs Wusterhausen	12,3	13,5	14,8	12,2
Luckenwalde	17,4	19,0	18,8	19,1
Zossen	11,8	12,8	12,5	13,1
Land Brandenburg	17,7	19,2	18,9	19,4

4. Arbeitslose und Arbeitslosenquote im Oktober 1999 bis 2003

Merkmal	Oktober				
	1999	2000	2001	2002	2003
Arbeitslose insgesamt	219 898	207 676	222 345	227 004	236 870
davon Männer	96 657	97 500	107 759	113 965	119 122
Frauen	123 241	110 176	114 586	113 039	117 748
und zwar					
55 Jahre und älter insgesamt	49 759	38 693	34 083	27 872	22 661
davon Männer	22 819	17 818	16 375	13 601	.
Frauen	26 940	20 875	17 708	14 271	.
Jugendliche unter 20 Jahren	5 261	5 028	5 688	5 315	4 117
Jüngere unter 25 Jahren	22 340	22 766	26 421	28 288	26 700
Arbeiter	138 418	133 980	144 287	147 367	152 716
Schwerbehinderte	6 016	5 573	5 995	4 759	6 092
Teilzeitarbeitsuchende	5 655	5 910	6 367	7 012	7 067
Ausländer	2 934	3 147	3 509	4 298	4 627
Langzeitarbeitslose	70 358	81 467	83 470	91 642	108 379
Arbeitslose insgesamt	219 898	207 676	222 345	227 004	236 870
Cottbus	59 331	55 015	57 705	56 874	61 067
Eberswalde	30 199	28 916	31 158	31 013	32 547
Frankfurt (Oder)	38 298	35 115	39 198	41 230	42 849
Neuruppin	45 445	44 154	48 871	50 083	51 326
Potsdam	46 625	44 476	45 413	47 804	49 081
Arbeitslose Frauen	123 241	110 176	114 586	113 039	117 748
Cottbus	34 027	29 945	31 062	30 054	32 215
Eberswalde	16 866	15 378	16 314	15 692	16 494
Frankfurt (Oder)	21 454	18 347	19 664	19 817	20 698
Neuruppin	25 679	23 797	25 223	24 915	25 312
Potsdam	25 215	22 709	22 323	22 561	23 029
Arbeitslosenquote					
alle zivilen Erwerbspersonen	16,9	15,5	16,5	16,7	17,7
abhängige zivile Erwerbspersonen					
insgesamt	18,3	16,8	17,9	18,2	19,2
Männer	15,6	15,4	16,9	17,9	18,9
Frauen	21,0	18,2	18,9	18,5	19,4
Jugendliche unter 20 Jahren	10,7	9,0	9,2	8,3	6,7
Jüngere unter 25 Jahren	15,4	14,4	15,1	15,8	15,2
Ausländer	34,9	32,7	38,9	39,1	40,3

5. Arbeitslosenquote und Arbeitslose im Land Brandenburg 1993 bis 2003



6. Arbeitslose im Oktober 1999 bis 2003 nach Arbeitsamtsbereichen

Arbeitsamtsbezirk Arbeitsamtsbereich	Oktober				
	1999	2000	2001	2002	2003
Cottbus	59 331	55 015	57 705	56 874	61 067
Cottbus	14 013	13 268	13 678	13 562	14 155
Bad Liebenwerda	4 959	4 287	4 810	4 614	4 993
Lübbenau	5 202	4 824	4 563	4 555	4 472
Finstenwalde	5 534	4 990	5 544	5 120	5 666
Forst	3 259	3 022	3 279	3 541	3 636
Guben	3 819	3 488	3 289	3 185	3 526
Herzberg	3 072	2 693	3 100	2 967	3 300
Luckau	1 641	1 364	1 676	1 635	1 625
Lübben	2 637	2 461	2 616	2 749	3 221
Senftenberg	11 001	10 686	10 963	10 844	12 362
Spremberg	4 194	3 932	4 187	4 102	4 111
Eberswalde	30 199	28 916	31 158	31 013	32 547
Eberswalde	7 651	7 017	7 527	7 558	7 902
Angermünde	3 693	3 484	3 492	3 446	3 645
Bernau	6 060	5 998	6 710	7 036	7 372
Prenzlau	4 558	4 558	5 061	5 112	5 653
Schwedt	5 085	4 686	4 745	4 298	4 349
Templin	3 152	3 173	3 623	3 563	3 626
Frankfurt (Oder)	38 298	35 115	39 198	41 230	42 849
Frankfurt (Oder)	7 413	6 898	7 235	7 451	7 222
Bad Freienwalde	3 649	2 916	3 850	3 922	4 183
Beeskow	2 462	2 035	2 686	2 792	2 943
Eisenhüttenstadt	5 936	5 652	6 076	6 229	6 285
Fürstenwalde	7 353	6 773	7 294	7 304	7 918
Seelow	3 910	3 608	4 095	4 328	4 610
Strausberg	7 575	7 233	7 962	9 204	9 688
Neuruppin	45 445	44 154	48 871	50 083	51 326
Neuruppin	5 350	5 111	5 950	5 986	6 043
Gransee	4 266	3 656	4 308	4 433	4 473
Kyritz	2 524	2 531	2 762	2 601	2 610
Nauen	5 328	5 164	6 225	6 807	7 000
Oranienburg	10 235	10 493	11 680	12 221	12 665
Perleberg	6 361	6 339	6 434	6 200	6 515
Pritzwalk	2 676	2 351	2 639	2 837	3 048
Rathenow	6 319	6 208	6 505	6 504	6 543
Wittstock	2 386	2 301	2 368	2 494	2 429
Potsdam	46 625	44 476	45 413	47 804	49 081
Potsdam	14 122	13 115	13 869	14 884	15 418
Belzig	3 109	3 106	3 448	3 455	3 606
Brandenburg	11 659	11 070	10 864	11 418	11 428
Königs Wusterhausen	6 090	5 935	5 923	6 638	6 685
Luckenwalde	6 538	6 131	6 114	5 817	6 143
Zossen	5 107	5 119	5 195	5 592	5 801
Land Brandenburg	219 898	207 676	222 345	227 004	236 870

7. Arbeitslose Männer im Oktober 1999 bis 2003 nach Arbeitsamtsbereichen

Arbeitsamtsbezirk Arbeitsamtsbereich	Oktober				
	1999	2000	2001	2002	2003
Cottbus	25 304	25 070	26 643	26 820	28 852
Cottbus	6 710	6 510	6 876	6 851	7 112
Bad Liebenwerda	1 893	1 820	2 018	1 993	2 184
Lübbenau	2 355	2 215	2 127	2 274	2 227
Finstervalde	2 230	2 110	2 419	2 293	2 571
Forst	1 392	1 384	1 445	1 721	1 736
Guben	1 621	1 512	1 453	1 422	1 563
Herzberg	1 180	1 184	1 383	1 346	1 456
Luckau	622	558	749	757	765
Lübben	1 141	1 135	1 268	1 433	1 594
Senftenberg	4 414	4 857	4 949	4 815	5 770
Spremberg	1 746	1 785	1 956	1 915	1 874
Eberswalde	13 333	13 538	14 844	15 321	16 053
Eberswalde	3 457	3 272	3 546	3 823	4 051
Angermünde	1 574	1 550	1 601	1 584	1 674
Bernau	2 965	3 172	3 618	3 897	4 086
Prenzlau	1 944	2 094	2 325	2 495	2 760
Schwedt	2 122	2 049	2 144	1 883	1 830
Templin	1 271	1 401	1 610	1 639	1 652
Frankfurt (Oder)	16 844	16 768	19 534	21 413	22 151
Frankfurt (Oder)	3 359	3 368	3 648	3 930	3 831
Bad Freienwalde	1 622	1 414	1 881	1 989	2 124
Beeskow	972	911	1 276	1 385	1 455
Eisenhüttenstadt	2 380	2 475	2 799	2 926	2 946
Fürstenwalde	3 305	3 240	3 693	3 838	4 074
Seelow	1 667	1 656	2 000	2 148	2 317
Strausberg	3 539	3 704	4 237	5 197	5 404
Neuruppin	19 766	20 357	23 648	25 168	26 014
Neuruppin	2 459	2 527	3 006	3 207	3 141
Gransee	1 740	1 551	1 975	2 161	2 216
Kyritz	1 085	1 161	1 293	1 219	1 244
Nauen	2 557	2 617	3 263	3 612	3 740
Oranienburg	4 793	5 192	6 139	6 591	6 897
Perleberg	2 618	2 719	2 900	2 854	3 077
Pritzwalk	1 070	960	1 135	1 276	1 383
Rathenow	2 570	2 708	2 974	3 144	3 226
Wittstock	874	922	963	1 104	1 090
Potsdam	21 410	21 767	23 090	25 243	26 052
Potsdam	6 972	6 805	7 585	8 390	8 647
Belzig	1 326	1 487	1 717	1 796	1 851
Brandenburg	5 275	5 249	5 245	5 794	5 820
Königs Wusterhausen	2 810	2 973	3 138	3 535	3 701
Luckenwalde	2 800	2 856	2 852	2 928	3 137
Zossen	2 227	2 397	2 553	2 800	2 896
Land Brandenburg	96 657	97 500	107 759	113 965	119 122

8. Arbeitslose Frauen im Oktober 1999 bis 2003 nach Arbeitsamtsbereichen

Arbeitsamtsbezirk Arbeitsamtsbereich	Oktober				
	1999	2000	2001	2002	2003
Cottbus	34 027	29 945	31 062	30 054	32 215
Cottbus	7 303	6 758	6 802	6 711	7 043
Bad Liebenwerda	3 066	2 467	2 792	2 621	2 809
Lübbenau	2 847	2 609	2 436	2 281	2 245
Finsterwalde	3 304	2 880	3 125	2 827	3 095
Forst	1 867	1 638	1 834	1 820	1 900
Guben	2 198	1 976	1 836	1 763	1 963
Herzberg	1 892	1 509	1 717	1 621	1 844
Luckau	1 019	806	927	878	860
Lübben	1 496	1 326	1 348	1 316	1 627
Senftenberg	6 587	5 829	6 014	6 029	6 592
Spremberg	2 448	2 147	2 231	2 187	2 237
Eberswalde	16 866	15 378	16 314	15 692	16 494
Eberswalde	4 194	3 745	3 981	3 735	3 851
Angermünde	2 119	1 934	1 891	1 862	1 971
Bernau	3 095	2 826	3 092	3 139	3 286
Prenzlau	2 614	2 464	2 736	2 617	2 893
Schwedt	2 963	2 637	2 601	2 415	2 519
Templin	1 881	1 772	2 013	1 924	1 974
Frankfurt (Oder)	21 454	18 347	19 664	19 817	20 698
Frankfurt (Oder)	4 054	3 530	3 587	3 521	3 391
Bad Freienwalde	2 027	1 502	1 969	1 933	2 059
Beeskow	1 490	1 124	1 410	1 407	1 488
Eisenhüttenstadt	3 556	3 177	3 277	3 303	3 339
Fürstenwalde	4 048	3 533	3 601	3 466	3 844
Seelow	2 243	1 952	2 095	2 180	2 293
Strausberg	4 036	3 529	3 725	4 007	4 284
Neuruppin	25 679	23 797	25 223	24 915	25 312
Neuruppin	2 891	2 584	2 944	2 779	2 902
Gransee	2 526	2 105	2 333	2 272	2 257
Kyritz	1 439	1 370	1 469	1 382	1 366
Nauen	2 771	2 547	2 962	3 195	3 260
Oranienburg	5 442	5 301	5 541	5 630	5 768
Perleberg	3 743	3 620	3 534	3 346	3 438
Pritzwalk	1 606	1 391	1 504	1 561	1 665
Rathenow	3 749	3 500	3 531	3 360	3 317
Wittstock	1 512	1 379	1 405	1 390	1 339
Potsdam	25 215	22 709	22 323	22 561	23 029
Potsdam	7 150	6 310	6 284	6 494	6 771
Belzig	1 783	1 619	1 731	1 659	1 755
Brandenburg	6 384	5 821	5 619	5 624	5 608
Königs Wusterhausen	3 280	2 962	2 785	3 103	2 984
Luckenwalde	3 738	3 275	3 262	2 889	3 006
Zossen	2 880	2 722	2 642	2 792	2 905
Land Brandenburg	123 241	110 176	114 586	113 039	117 748

9. Arbeitslosenquote der abhängigen zivilen Erwerbspersonen im Oktober 1999 bis 2003 nach Arbeitsamtsbereichen

Arbeitsamtsbezirk Arbeitsamtsbereich	Oktober				
	1999	2000	2001	2002	2003
Cottbus	20,8	19,0	20,2	20,1	22,3
Cottbus	17,9	16,7	17,3	17,5	18,9
Bad Liebenwerda	21,9	18,6	21,3	20,6	22,5
Lübbenau	22,5	20,6	19,5	20,0	21,6
Finsterwalde	24,2	21,2	24,0	22,1	25,6
Forst	21,1	19,0	21,1	23,1	24,1
Guben	22,6	20,7	19,8	20,0	23,5
Herzberg	19,3	16,8	19,5	19,1	21,9
Luckau	16,8	13,7	16,8	16,3	16,4
Lübben	17,0	15,6	16,5	17,3	20,4
Senftenberg	23,4	22,6	23,9	23,8	27,5
Spremberg	23,5	21,5	23,2	22,4	23,1
Eberswalde	20,3	19,0	20,5	20,3	21,7
Eberswalde	21,8	19,8	21,7	21,9	23,6
Angermünde	23,9	21,9	21,9	22,8	24,2
Bernau	14,8	13,8	14,9	14,9	15,4
Prenzlau	22,3	21,9	24,4	24,5	28,2
Schwedt	23,1	21,6	23,0	21,3	22,9
Templin	21,6	21,2	24,4	24,3	25,4
Frankfurt (Oder)	18,1	16,1	17,8	18,6	19,6
Frankfurt (Oder)	19,7	18,1	19,4	20,6	20,9
Bad Freienwalde	23,3	18,2	24,1	24,6	26,8
Beeskow	16,2	13,0	16,9	17,7	18,9
Eisenhüttenstadt	18,6	17,5	19,0	19,8	20,5
Fürstenwalde	16,9	15,0	15,9	15,7	17,0
Seelow	22,7	20,7	23,1	24,2	26,2
Strausberg	15,0	13,5	14,3	16,0	16,6
Neuruppin	18,4	17,3	18,9	19,1	19,7
Neuruppin	18,2	17,1	19,9	19,9	20,1
Gransee	22,8	19,3	22,9	23,3	24,0
Kyritz	20,3	20,2	22,3	21,2	21,4
Nauen	14,0	12,7	14,7	15,3	15,4
Oranienburg	15,3	15,0	16,0	16,3	16,9
Perleberg	20,2	19,9	20,7	20,2	22,2
Pritzwalk	20,6	18,0	20,4	21,8	22,2
Rathenow	24,2	23,2	24,8	25,1	25,4
Wittstock	21,4	20,2	21,1	22,0	21,8
Potsdam	14,9	13,8	13,9	14,4	14,8
Potsdam	11,9	10,7	11,1	11,7	12,0
Belzig	16,1	15,7	17,1	16,9	17,5
Brandenburg	21,0	19,5	19,4	20,6	20,8
Königs Wusterhausen	13,5	12,4	12,1	13,4	13,5
Luckenwalde	19,5	18,1	18,3	17,5	19,0
Zossen	12,7	12,2	11,9	12,5	12,8
Land Brandenburg	18,3	16,8	17,9	18,2	19,2

10. Arbeitslose im Oktober 2003 nach Berufsgruppen

Berufsgruppen	Arbeitslose		
	insgesamt	Männer	Frauen
Pflanzenbauer, Tierzüchter, Fischereiberufe	16 671	7 019	9 652
Forst- und Jagdberufe	977	662	315
Bergleute, Mineralgewinner	168	123	45
Steinbearbeiter, Baustoffhersteller	344	309	35
Keramik, Glasmacher	402	136	266
Chemiearbeiter, Kunststoffverarbeiter	1 188	559	629
Papierhersteller, -verarbeiter	207	68	139
Drucker	581	267	314
Holzaufbereiter, Holzwarenfertiger	815	480	335
Metallerzeuger, -bearbeiter	2 252	1 771	481
Schlosser, Mechaniker und zug. Berufe	14 131	13 465	666
Elektriker	4 975	4 514	461
Montierer und Metallberufe a.n.g.	1 542	556	986
Textil- und Bekleidungsberufe	2 025	93	1 932
Lederherst., Leder- und Fellverarbeiter	375	87	288
Ernährungsberufe	11 107	3 159	7 948
Bauberufe	22 516	22 380	136
Bau-, Raumausstatter, Polsterer	5 074	4 693	381
Tischler, Modellbauer	3 991	3 564	427
Maler, Lackierer und verwandte Berufe	5 320	4 435	885
Warenprüfer, Versandfertigmacher	3 307	1 178	2 129
Hilfsarbeiter ohne nähere Tätigkeitsangabe	246	163	83
Maschinisten und zugehörige Berufe	3 587	3 095	492
Ingenieure, Chemiker, Mathematiker	4 673	3 146	1 527
Techniker	2 285	1 814	471
Technische Sonderfachkräfte	1 868	266	1 602
Warenkaufleute	24 239	4 569	19 670
Dienstleistungskaufleute und zugehörige	3 341	1 045	2 296
Verkehrsberufe	9 460	7 170	2 290
Lagerverw., Lager- und Transportarbeiter	8 262	5 947	2 315
Org., Verw.- und Büroberufe	33 697	6 070	27 627
Ordnungs- und Sicherheitsberufe	11 579	9 851	1 728
Publizisten, Dolmetscher, Bibliothekare	431	132	299
Künstler und zugeordnete Berufe	1 532	746	786
Gesundheitsberufe	3 389	439	2 950
Soz., Erz., geistige, naturw. Berufe	8 124	1 640	6 484
Körperpfleger	1 184	46	1 138
Gästebetreuer	4 922	1 099	3 823
Hauswirtschaftliche Berufe	3 336	111	3 225
Reinigungsberufe	11 632	1 570	10 062
Arbeitskräfte mit noch nicht bestimmten Beruf	1 115	685	430
Insgesamt	236 870	119 122	117 748

11. Kurzarbeiter^{*)} im Oktober 2003

Merkmal	Oktober 2003	Veränderung Oktober 2003 gegenüber Oktober 2002	
		absolut	in Prozent
Kurzarbeiter insgesamt	4 417	+ 538	+ 13,9
davon			
Männer	3 390	+ 348	+ 11,4
Frauen	1 027	+ 190	+ 22,7
Kurzarbeiter mit einem Arbeitsausfall von			
bis 25 %	1 054	+ 116	+ 12,4
über 25 bis 50 %	1 005	- 109	- 9,8
über 50 bis 75 %	827	- 132	- 13,8
über 75 bis 100 %	153	- 715	- 82,4
Kurzarbeiter nach Arbeitsamtsbezirken			
Insgesamt	4 417	+ 538	+ 13,9
Cottbus	1 440	+ 181	+ 14,4
Eberswalde	665	- 19	- 2,8
Frankfurt (Oder)	645	+ 104	+ 19,2
Neuruppin	1 169	+ 621	+ 113,3
Potsdam	498	- 349	- 41,2
davon			
Männer	3 390	+ 348	+ 11,4
Cottbus	1 074	+ 79	+ 7,9
Eberswalde	521	- 64	- 10,9
Frankfurt (Oder)	504	+ 120	+ 31,3
Neuruppin	883	+ 437	+ 98,0
Potsdam	408	- 224	- 35,4
Frauen	1 027	+ 190	+ 22,7
Cottbus	366	+ 102	+ 38,6
Eberswalde	144	+ 45	+ 45,5
Frankfurt (Oder)	141	- 16	- 10,2
Neuruppin	286	+ 184	+ 180,4
Potsdam	90	- 125	- 58,1
Kurzarbeitende Betriebe	429	+ 42	+ 10,9

*) Personen, die im Abrechnungszeitraum, in den der 15. des Monats fiel, Anspruch auf Kurzarbeitergeld hatten

12. Kurzarbeiter*^{*)} im Oktober 1999 bis 2003

Merkmal	Oktober				
	1999	2000	2001	2002	2003
Kurzarbeiter insgesamt	3 214	3 362	3 934	3 879	4 417
davon					
Männer	2 331	2 752	2 749	3 042	3 390
Frauen	883	610	1 185	837	1 027
Kurzarbeiter mit einem Arbeitsausfall von					
bis 25 %	843	683	802	938	1 054
über 25 bis 50 %	889	870	1 062	1 114	1 005
über 50 bis 75 %	699	775	772	959	827
über 75 bis 100 %	783	1 034	1 298	868	153
Kurzarbeiter nach Arbeitsamtsbezirken					
Insgesamt	3 214	3 362	3 934	3 879	4 417
Cottbus	821	500	1 248	1 259	1 440
Eberswalde	890	1 007	536	684	665
Frankfurt (Oder)	639	725	994	541	645
Neuruppin	551	861	654	548	1 169
Potsdam	313	269	502	847	498
davon					
Männer	2 331	2 752	2 749	3 042	3 390
Cottbus	547	368	746	995	1 074
Eberswalde	655	894	430	585	521
Frankfurt (Oder)	502	559	732	384	504
Neuruppin	349	694	520	446	883
Potsdam	278	237	321	632	408
Frauen	883	610	1 185	837	1 027
Cottbus	274	132	502	264	366
Eberswalde	235	113	106	99	144
Frankfurt (Oder)	137	166	262	157	141
Neuruppin	202	167	134	102	286
Potsdam	35	32	181	215	90
Kurzarbeitende Betriebe	287	298	277	387	429

*) Personen, die im Abrechnungszeitraum, in den der 15. des Monats fiel, Anspruch auf Kurzarbeitergeld hatten

13. Wichtige Eckdaten zum Arbeitsmarkt im Oktober 2003

Merkmal	Oktober 2003	Veränderung Oktober 2003 gegenüber Oktober 2002	
		absolut	in Prozent
Arbeit Suchende insgesamt	303 578	+ 26 041	+ 9,4
darunter			
nicht arbeitslose Arbeit Suchende	66 708	+ 16 175	+ 32,0
Offene Stellen			
Zugang im Monat	7 435	+ 733	+ 10,9
Zugang seit Jahresbeginn	82 706	- 11 155	- 11,9
Bestand am Monatsende	8 596	+ 1 043	+ 13,8
Arbeitsvermittlungen			
im Laufe des Monats	.	.	.
seit Jahresbeginn	.	.	.
Berufliche Weiterbildung			
Teilnehmer am Ende des Monats	11 858	- 9 419	- 44,3
Beschäftigte in ABM insgesamt	10 979	- 962	- 8,1
Beschäftigte in Strukturanpassungsmaßnahmen (SAM) insgesamt	6 500	- 4 696	- 41,9

14. Wichtige Eckdaten zum Arbeitsmarkt im Oktober 2003 nach Arbeitsamtsbezirken

Merkmal	Land insgesamt	Cottbus	Eberswalde	Frankfurt (O.)	Neuruppin	Potsdam
Arbeit Suchende insgesamt	303 578	78 859	41 704	54 247	65 817	62 951
darunter						
nicht arbeitslose Arbeit Suchende	66 708	17 792	9 157	11 398	14 491	13 870
Offene Stellen						
Zugang im Monat	7 435	1 719	637	1 459	1 602	2 018
Zugang seit Jahresbeginn	82 706	18 994	8 399	12 806	17 515	24 992
Bestand am Monatsende	8 596	1 730	857	1 258	1 688	3 063
Arbeitsvermittlungen						
im Laufe des Monats
seit Jahresbeginn
Berufliche Weiterbildung						
Teilnehmer am Ende des Monats	11 858	3 088	2 288	1 978	2 274	2 230
Beschäftigte in ABM insgesamt	10 979	2 730	1 255	2 497	3 047	1 450
davon						
Männer	6 405	1 507	871	1 206	1 772	1 049
Frauen	4 574	1 223	384	1 291	1 275	401
Beschäftigte in						
Strukturanpassungsmaßnahmen						
(SAM) insgesamt	6 500	2 757	673	743	1 263	1 064
davon						
Männer	3 843	2 018	314	387	657	467
Frauen	2 657	739	359	356	606	597

15. Arbeitslose im Oktober 2003 nach Verwaltungsbezirken

Verwaltungsbezirke	insgesamt	Arbeitslose			Arbeitslosenquote der abhängigen zivilen Erwerbspersonen
		Männer	Frauen	Ausländer	
Kreisfreie Städte					
Brandenburg an der Havel ¹⁾
Cottbus ²⁾
Frankfurt (Oder)	7 222	3 831	3 391	277	20,9
Potsdam ¹⁾
Landkreise					
Barnim	15 274	8 137	7 137	315	.
Dahme-Spreewald	11 531	6 060	5 471	203	.
Elbe-Elster	13 959	6 211	7 748	177	.
Havelland	13 543	6 966	6 577	231	.
Märkisch-Oderland	18 481	9 845	8 636	263	20,2
Oberhavel	17 138	9 113	8 025	318	.
Oberspreewald-Lausitz	16 834	7 997	8 837	225	.
Oder-Spree	17 146	8 475	8 671	375	18,5
Ostprignitz-Ruppin	11 082	5 475	5 607	113	.
Potsdam-Mittelmark	30 452	16 318	14 134	1 085	.
Prignitz	9 563	4 460	5 103	70	.
Spree-Neiße	25 428	12 285	13 143	616	.
Teltow-Fläming	11 944	6 033	5 911	202	.
Uckermark	17 273	7 916	9 357	157	.
Land Brandenburg	236 870	119 122	117 748	4 627	19,2

1) Angaben im Landkreis Potsdam-Mittelmark enthalten

2) Angaben im Landkreis Spree-Neiße enthalten

**Noch: 15. Arbeitslose und Bestand an offenen Stellen im Oktober 2003
nach Verwaltungsbezirken**

Verwaltungsbezirke	Arbeitslose				Bestand an offenen Stellen
	Langzeit- arbeitslose	unter 25 Jahre	55 Jahre und älter	schwer- behindert	
Kreisfreie Städte					
Brandenburg an der Havel ¹⁾
Cottbus ²⁾
Frankfurt (Oder)	3 837	701	613	269	311
Potsdam ¹⁾
Landkreise					
Barnim	6 647	1 771	1 341	656	401
Dahme-Spreewald	4 427	1 396	1 127	292	555
Elbe-Elster	6 822	1 398	1 490	359	426
Havelland	6 246	1 483	1 306	289	475
Märkisch-Oderland	7 905	2 352	1 592	491	445
Oberhavel	7 780	2 228	1 481	326	619
Oberspreewald-Lausitz	8 601	1 742	2 161	477	340
Oder-Spree	7 394	2 112	1 605	609	502
Ostprignitz-Ruppin	5 500	1 040	780	184	299
Potsdam-Mittelmark	12 634	3 728	3 236	615	1 984
Prignitz	4 767	935	744	157	295
Spree-Neiße	12 042	2 872	2 793	642	781
Teltow-Fläming	4 980	1 300	1 058	321	707
Uckermark	8 797	1 642	1 334	405	456
Land Brandenburg	108 379	26 700	22 661	6 092	8 596

1) Angaben im Landkreis Potsdam-Mittelmark enthalten

2) Angaben im Landkreis Spree-Neiße enthalten

16. Arbeitslose im Oktober 2003 nach Bundesländern

Bundesland	Arbeitslose	Arbeitslosenquote bezogen auf		
		alle zivilen Erwerbspersonen	abhängige zivile Erwerbspersonen	
			Berichtsmonat	Vorjahresmonat
Baden-Württemberg	329 951	6,0	6,7	6,1
Bayern	415 108	6,4	7,3	6,7
Berlin	294 395	17,4	19,4	18,9
Brandenburg	236 870	17,7	19,2	18,2
Bremen	40 762	12,8	13,8	13,5
Hamburg	85 447	9,8	11,1	10,1
Hessen	236 953	7,7	8,6	7,6
Mecklenburg-Vorpommern	165 325	18,4	19,9	19,3
Niedersachsen	351 680	8,9	9,9	9,8
Nordrhein-Westfalen	858 594	9,7	10,7	10,0
Rheinland-Pfalz	144 362	7,1	8,0	7,7
Saarland	44 877	8,9	9,7	9,5
Sachsen	370 266	16,5	17,9	17,8
Sachsen-Anhalt	251 336	19,3	20,5	19,7
Schleswig-Holstein	130 254	9,3	10,4	9,4
Thüringen	195 605	15,6	16,9	15,9
 Bundesrepublik Deutschland	 4 151 785	 10,0	 11,0	 10,5
 Bundesgebiet Ost	 1 513 797	 17,3	 18,8	 18,2
Bundesgebiet West	2 637 988	8,0	8,9	8,3

Veröffentlichungen des Landesbetriebes für Datenverarbeitung und Statistik (Land Brandenburg) im November 2003

Veröffentlichungen können beim Landesbetrieb für Datenverarbeitung und Statistik Brandenburg - Dezernat Informationsmanagement - Postfach 60 10 52, 14410 Potsdam (Dortustraße 46), Fax: 0331 39-418, E-Mail: vertrieb@lds.brandenburg.de bezogen werden.
Veröffentlichungen auf elektronischen Datenträgern sind rechts neben dem Verkaufspreis gekennzeichnet (Ⓜ - Disketten, Ⓢ - CD-ROM).

Kennziffer	Titel	Preis in EUR
A I 1- m 07/03	Bevölkerungsstand, Juli 2003	1,25
A II 1 - m 07/03	Eheschließungen, Geborene und Gestorbene Juli 2003, Vorläufige Ergebnisse	1,25
A III 1 - m 07/03	Wanderungen, Juli 2003	1,25
A IV 3; IV 10 - j/02	Sterbefälle nach Todesursachen einschließlich vorsätzlicher Selbstbeschädigung 2002	4,00
A V 5 - j/03	Siedlungs- und Verkehrsfläche 2003	2,00
A VI 7 - m 08/03	Arbeitsmarkt - August 2003	2,50
A VI 7 - m 09/03	- September 2003	2,50
B I 5 - j/02	Absolventen/Abgänger der allgemein bildenden Schulen 2002	4,00
B VII 3 - 3/03	Kommunalwahlen 26.10.2003 Wahlen zu den Kreistagen der Landkreise und - Stadtverordnetenversammlungen der kreisfreien Städte, Endgültiges Ergebnis	5,00
C II 1 - m 09/03	Ernteberichterstattung über Feldfrüchte und Grünland, September 2003	1,75
C III 1/1 - 2j 03	Viehzählung 03.Mai 2003 - Allgemeine Erhebung Pferde, Rinder, Schafe, Schweine und Geflügel, Vorläufiges Ergebnis	2,75
C III 2 - m 09/03	Schlachtungen und Fleischerzeugung, September 2003	1,75
E I 1; 3 - m 09/03	Verarbeitendes Gewerbe sowie Bergbau und Gewinnung von Steinen und Erden - Betriebsergebnisse und Auftragseingangsindex, September 2003	3,75
E I 2 - m 09/03	- Produktionsindex, September 2003	2,00
E II 1 - m 09/03	Vorbereitende Baustellenarbeiten, Hoch- und Tiefbau (Bauhauptgewerbe) - September 2003	2,50
E II 2 - j/03	- Ergebnisse der Totalerhebung 2003	2,25
F II 1; 2 - m 09/03	Baugenehmigungen und Baufertigstellungen, September 2002	2,50
G I 1- m 09/03	Entwicklung von Umsatz und Beschäftigung im Einzelhandel sowie Kraftfahrzeughandel - Messzahlen - September 2003, Vorläufige Ergebnisse	2,00
G III 1; 3 - m 08/03	Ausfuhr- und Einfuhr August 2003, Vorläufige Ergebnisse	2,75
G IV 1 - m 08/03	Gäste und Übernachtungen im Fremdenverkehr - August 2003	3,00
G IV 1 - m 09/03	- September 2003	3,00
G IV 3 - m 09/03	Entwicklung von Umsatz und Beschäftigung im Gastgewerbe - Messzahlen - September 2003, Vorläufige Ergebnisse	1,75
H I 1 - m 08/03	Straßenverkehrsunfälle - August 2003, Endgültiges Ergebnis	2,75
H I 1 - m 09/03	- September 2003, Vorläufige Ergebnisse	1,25
H II 1 - m 09/03	Binnenschifffahrt - September 2003	2,50
H II 1- m 10/03	- Oktober 2003	2,50
J I 2 - j/01	Dienstleistungen 2001	4,50
K V 2 - j/02	Jugendhilfe 2002 - Institutionelle Beratung, Betreuung einzelner junger Menschen, sozialpädagogische Familienhilfe	5,75
K V 5 - j/02	- Ausnahmen und Einnahmen	2,75
K VI 1 - j/02	Leistungen an Asylbewerber Teil 3: Empfänger von besonderen Leistungen 2002	2,75
M I 2 - m 11/03	Verbraucherpreisindex, November 2003	3,00
N I 5 - 5j /01	Gehalts- und Lohnstrukturerhebung 2001	6,00
Q II 1 - 2j/00	Abfallwirtschaft 1997 - 2000	5,50
Daten+Analysen Heft 2/2003	Frauen in Brandenburg	6,25