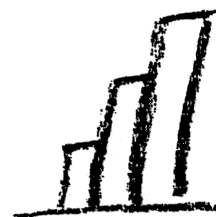


# Statistische Berichte

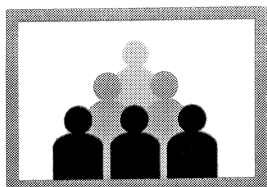
Landesbetrieb für  
Datenverarbeitung  
und Statistik  
Land Brandenburg



A VI 7 – m 03 / 03

## Arbeitsmarkt im Land Brandenburg

März 2003



Bevölkerung und  
Erwerbstätigkeit

**Erarbeitet:**

Landesbetrieb für Datenverarbeitung und Statistik  
Dezernat Mikrozensus, Arbeitsmarkt

**Herausgeber:**

Landesbetrieb für Datenverarbeitung und Statistik  
Dezernat Informationsmanagement  
Postfach 60 10 52, 14410 Potsdam

Dortustraße 46, 14467 Potsdam

Telefon: 0331 39 - 575

Fax: 0331 39 - 418

Internet: [www.lids-bb.de](http://www.lids-bb.de)

E-Mail: [info@lids.brandenburg.de](mailto:info@lids.brandenburg.de)

Erschienen im Juli 2003

Preis: 2,50 EUR

© Landesbetrieb für Datenverarbeitung und Statistik, Potsdam, 2003

Für nichtgewerbliche Zwecke sind Vervielfältigung und unentgeltliche Verbreitung, auch auszugsweise, mit Quellenangabe gestattet. Die Verbreitung, auch auszugsweise, über elektronische Systeme/Datenträger bedarf der vorherigen Zustimmung. Alle übrigen Rechte bleiben vorbehalten.

## Inhalt

|   | Seite |
|---|-------|
| Vorbemerkungen .....  | 5     |
| Ausgewählte Kennziffern des Arbeitsmarktes nach kreisfreien Städten, Landkreisen,<br>Arbeitsamtsbezirken und -bereichen |       |
| 1. Arbeitslose und Arbeitslosenquote im I. Quartal 2003 .....   | 6     |
| 2. Arbeitslose im März 2003 nach Arbeitsamtsbereichen .....   | 7     |
| 3. Arbeitslosenquote im März 2003 nach Arbeitsamtsbereichen .....   | 8     |
| 4. Arbeitslose und Arbeitslosenquote im März 1999 bis 2003.....   | 9     |
| 5. Arbeitslosenquote und Arbeitslose im Land Brandenburg 1992 bis 2003.....   | 10    |
| 6. Arbeitslose im März 1999 bis 2003 nach Arbeitsamtsbereichen.....   | 11    |
| 7. Arbeitslose Männer im März 1999 bis 2003 nach Arbeitsamtsbereichen.....  | 12    |
| 8. Arbeitslose Frauen im März 1999 bis 2003 nach Arbeitsamtsbereichen .....   | 13    |
| 9. Arbeitslosenquote der abhängigen zivilen Erwerbspersonen<br>im März 1999 bis 2003 nach Arbeitsamtsbereichen.....     | 14    |
| 10. Arbeitslose im März 2003 nach Berufsgruppen.....  | 15    |
| 11. Kurzarbeiter im I. Quartal 2003 .....   | 16    |
| 12. Kurzarbeiter im März 1999 bis 2003.....   | 17    |
| 13. Wichtige Eckdaten zum Arbeitsmarkt im I. Quartal 2003 .....   | 18    |
| 14. Wichtige Eckdaten zum Arbeitsmarkt im März 2003<br>nach Arbeitsamtsbezirken .....                                   | 19    |
| 15. Arbeitslose im März 2003 nach Verwaltungsbezirken.....  | 20    |
| 16. Bestand an offenen Stellen und Arbeitsvermittlungen im März 2003<br>nach Verwaltungsbezirken .....                  | 22    |
| 17. Arbeitslose im März 2003 nach Bundesländern .....   | 23    |

**Zeichenerklärung (nach DIN 55 301)**

- nichts vorhanden (genau null)
- . Zahlenwert unbekannt oder geheim zu halten
- x Tabellenfach gesperrt, weil Aussage nicht sinnvoll

## Vorbemerkungen

Die vorliegenden Daten zum Arbeitsmarkt im Land Brandenburg wurden zusammengestellt aus Informationen der Arbeitsämter des Landes Brandenburg sowie aus Veröffentlichungen des Landesarbeitsamtes Berlin-Brandenburg.

## Definitionen

**Arbeitslose:** Arbeitslose sind Arbeit Suchende bis zur Vollendung des 65. Lebensjahres, die vorübergehend nicht oder nur kurzzeitig in einem Beschäftigungsverhältnis stehen, nicht Schüler, Studenten oder Teilnehmer an beruflichen Bildungsmaßnahmen sind, nicht arbeitsunfähig erkrankt sind, nicht Empfänger von Altersruhegeld sind und für eine Arbeitsaufnahme als Arbeitnehmer zur Verfügung stehen.

**Arbeitslosenquote:** Die Arbeitslosenquoten sind der prozentuale Anteil der Arbeitslosen an allen zivilen Erwerbspersonen bzw. an den abhängig zivilen Erwerbspersonen.

Zu den **zivilen** Erwerbspersonen zählen alle Selbstständigen, mithelfenden Familienangehörige und abhängigen zivilen Erwerbspersonen. Diese Quote entspricht dem internationalen Standard und ist für internationale Vergleiche üblich und erforderlich.

Zu den **abhängig zivilen** Erwerbspersonen zählen die abhängigen Erwerbstätigen zuzüglich der Arbeitslosen. Die abhängig zivilen Erwerbstätigen setzen sich aus den sozialversicherungspflichtig Beschäftigten, den geringfügig Beschäftigten und den Beamten zusammen.

Die Basiszahl für die Berechnung der Arbeitslosenquoten wird jährlich aktualisiert.

**Arbeit Suchende:** Als Arbeit suchend wird nachgewiesen, wer im Bundesgebiet wohnt und sich beim Arbeitsamt gemeldet hat, um in ein Arbeitsverhältnis von mehr als 7 Kalendertagen als Arbeitnehmer oder in Heimarbeit vermittelt zu werden.

**Berufsgruppen:** Für die Gliederung nach Berufsgruppen ist die „Klassifizierung der Berufe“ Ausgabe 1988 maßgebend.

**Kurzarbeiter:** Als Kurzarbeiter gelten beschäftigte Arbeitnehmer, in deren Betrieb wegen eines vorübergehenden Arbeitsausfalls mehr als 10 % der betriebsüblichen Arbeitszeit ausfallen und die Anspruch auf Kurzarbeitergeld haben (§ 63 ff Arbeitsförderungsgesetz (AFG)).

**Langzeitarbeitslose:** Langzeitarbeitslose sind Arbeitslose, die ein Jahr und länger arbeitslos sind.

**offene Stellen:** Als offene Stellen gelten die dem Arbeitsamt zur Verfügung gemeldeten Arbeitsplätze für namentlich nicht genannte Arbeitnehmer und Heimarbeiter für eine Beschäftigung von voraussichtlich mehr als 7 Kalendertagen.

**Teilzeitarbeit:** Als Teilzeitarbeit gilt eine Tätigkeit, die den Arbeitnehmer vereinbarungsgemäß nicht voll, aber regelmäßig zu einem Teil der normalerweise üblichen tariflich festgesetzten täglichen oder wöchentlichen Arbeitszeit in Anspruch nimmt. Zur Teilzeitarbeit in diesem Sinne zählt auch die Heimarbeit.

## 1. Arbeitslose und Arbeitslosenquote im I. Quartal 2003

| Merkmal                         | 2003    |         |         | Veränderung März 2003<br>gegenüber März 2002 |            |
|---------------------------------|---------|---------|---------|--|------------|
|                                 | Januar  | Februar | März    | absolut                                      | in Prozent |
| Arbeitslose insgesamt           | 266 198 | 271 738 | 268 761 | + 20 847                                     | + 8,4      |
| davon Männer                    | 144 348 | 148 743 | 145 742 | + 14 280                                     | + 10,9     |
| Frauen                          | 121 850 | 122 995 | 123 019 | + 6 567                                      | + 5,6      |
| und zwar                        |         |         |         |  |            |
| Männer 55 Jahre und älter       | 15 184  | 15 216  | .       | .  | .          |
| Frauen 55 Jahre und älter       | 14 608  | 14 504  | .       | .  | .          |
| Jugendliche unter 20 Jahren     | 4 664   | 4 731   | 4 357   | + 101  | + 2,4      |
| Jüngere unter 25 Jahren         | 31 772  | 33 476  | 33 513  | + 3 693                                      | + 12,4     |
| Arbeiter                        | 179 741 | 184 568 | 181 575 | + 13 498                                     | + 8,0      |
| Schwerbehinderte                | 5 976   | 6 208   | 6 340   | + 512  | + 8,8      |
| Teilzeitarbeitsuchende          | 7 669   | 7 767   | 7 692   | + 856  | + 12,5     |
| Ausländer                       | 4 908   | 4 948   | 4 915   | + 808  | + 19,7     |
| Langzeitarbeitslose             | 99 545  | 101 182 | 103 341 | + 11 002                                     | + 11,9     |
| Arbeitslose insgesamt           | 266 198 | 271 738 | 268 761 | + 20 847                                     | + 8,4      |
| Cottbus                         | 66 027  | 67 402  | 66 817  | + 2 562                                      | + 4,0      |
| Eberswalde                      | 37 461  | 38 434  | 37 685  | + 3 569                                      | + 10,5     |
| Frankfurt                       | 47 600  | 48 733  | 47 935  | + 4 055                                      | + 9,2      |
| Neuruppin                       | 59 543  | 60 555  | 60 120  | + 6 472                                      | + 12,1     |
| Potsdam                         | 55 567  | 56 614  | 56 204  | + 4 189                                      | + 8,1      |
| Arbeitslose Frauen              | 121 850 | 122 995 | 123 019 | + 6 567                                      | + 5,6      |
| Cottbus                         | 32 022  | 32 290  | 32 357  | + 818  | + 2,6      |
| Eberswalde                      | 17 431  | 17 705  | 17 653  | + 1 505                                      | + 9,3      |
| Frankfurt                       | 20 833  | 21 070  | 21 140  | + 1 430                                      | + 7,3      |
| Neuruppin                       | 27 168  | 27 398  | 27 504  | + 2 146                                      | + 8,5      |
| Potsdam                         | 24 396  | 24 532  | 24 365  | + 668  | + 2,8      |
| Arbeitslosenquote               |         |         |         |  |            |
| alle zivilen Erwerbspersonen    | 19,6    | 20,0    | 19,8    | + 1,4  | x          |
| abhängig zivile Erwerbspersonen |         |         |         |  |            |
| insgesamt                       | 21,3    | 21,8    | 21,5    | + 1,6  | x          |
| Männer                          | 22,6    | 23,3    | 22,8    | + 2,2  | x          |
| Frauen                          | 19,9    | 20,1    | 20,1    | + 0,9  | x          |
| Jugendliche unter 20 Jahren     | 7,3     | 7,4     | 6,8     | - 0,1  | x          |
| Jüngere unter 25 Jahren         | 17,7    | 18,6    | 18,7    | + 1,6  | x          |
| Ausländer                       | 44,6    | 45,0    | 44,7    | - 0,8  | x          |

## 2. Arbeitslose im März 2003 nach Arbeitsamtsbereichen

| Arbeitsamtsbezirk<br>Arbeitsamtsbereich | Arbeitslose |         |         |
|---|-------------|---------|---------|
|   | insgesamt   | Männer  | Frauen  |
| Cottbus                                 | 66 817      | 34 460  | 32 357  |
| Cottbus                                 | 15 426      | 8 355   | 7 071   |
| Bad Liebenwerda                         | 5 654       | 2 825   | 2 829   |
| Lübbenau                                | 5 188       | 2 784   | 2 404   |
| Finsterwalde                            | 5 948       | 2 992   | 2 956   |
| Forst                                   | 3 999       | 2 087   | 1 912   |
| Guben                                   | 3 663       | 1 785   | 1 878   |
| Herzberg                                | 3 743       | 1 887   | 1 856   |
| Luckau                                  | 2 074       | 1 071   | 1 003   |
| Lübben                                  | 3 511       | 1 854   | 1 657   |
| Senftenberg                             | 12 715      | 6 287   | 6 428   |
| Spremberg                               | 4 896       | 2 533   | 2 363   |
| Eberswalde                              | 37 685      | 20 032  | 17 653  |
| Eberswalde                              | 8 899       | 4 754   | 4 145   |
| Angermünde                              | 4 310       | 2 236   | 2 074   |
| Bernau                                  | 8 458       | 4 957   | 3 501   |
| Prenzlau                                | 6 459       | 3 431   | 3 028   |
| Schwedt                                 | 4 934       | 2 278   | 2 656   |
| Templin                                 | 4 625       | 2 376   | 2 249   |
| Frankfurt                               | 47 935      | 26 795  | 21 140  |
| Frankfurt                               | 8 144       | 4 488   | 3 656   |
| Bad Freienwalde                         | 4 579       | 2 540   | 2 039   |
| Beeskow                                 | 3 323       | 1 764   | 1 559   |
| Eisenhüttenstadt                        | 6 932       | 3 564   | 3 368   |
| Fürstenwalde                            | 8 657       | 4 884   | 3 773   |
| Seelow                                  | 5 339       | 2 951   | 2 388   |
| Strausberg                              | 10 961      | 6 604   | 4 357   |
| Neuruppin                               | 60 120      | 32 616  | 27 504  |
| Neuruppin                               | 7 427       | 4 213   | 3 214   |
| Gransee                                 | 5 237       | 2 746   | 2 491   |
| Kyritz                                  | 3 302       | 1 749   | 1 553   |
| Nauen                                   | 8 047       | 4 601   | 3 446   |
| Oranienburg                             | 14 195      | 8 076   | 6 119   |
| Perleberg                               | 7 510       | 3 913   | 3 597   |
| Pritzwalk                               | 3 558       | 1 766   | 1 792   |
| Rathenow                                | 7 937       | 4 145   | 3 792   |
| Wittstock                               | 2 907       | 1 407   | 1 500   |
| Potsdam                                 | 56 204      | 31 839  | 24 365  |
| Potsdam                                 | 17 515      | 10 477  | 7 038   |
| Belzig                                  | 4 106       | 2 323   | 1 783   |
| Brandenburg                             | 12 771      | 6 914   | 5 857   |
| Königs Wusterhausen                     | 7 988       | 4 538   | 3 450   |
| Luckenwalde                             | 7 191       | 3 958   | 3 233   |
| Zossen                                  | 6 633       | 3 629   | 3 004   |
| Land Brandenburg                        | 268 761     | 145 742 | 123 019 |

### 3. Arbeitslosenquote im März 2003 nach Arbeitsamtsbereichen

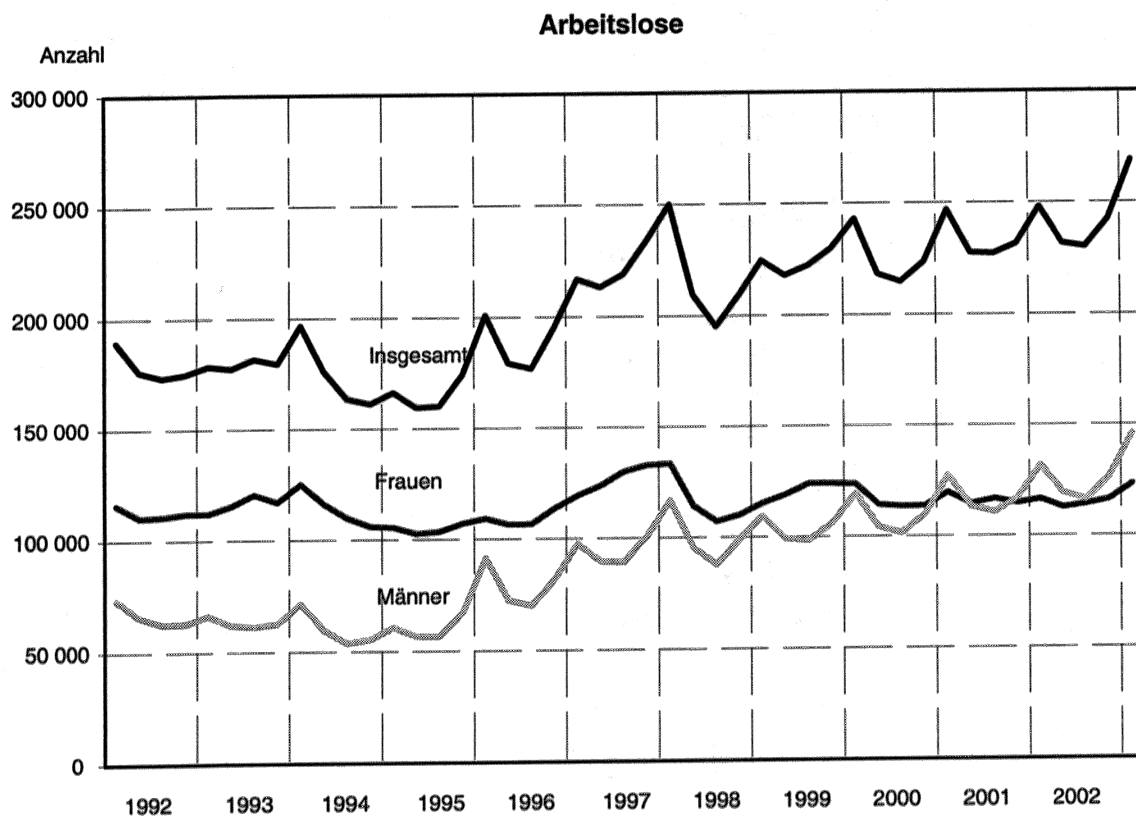
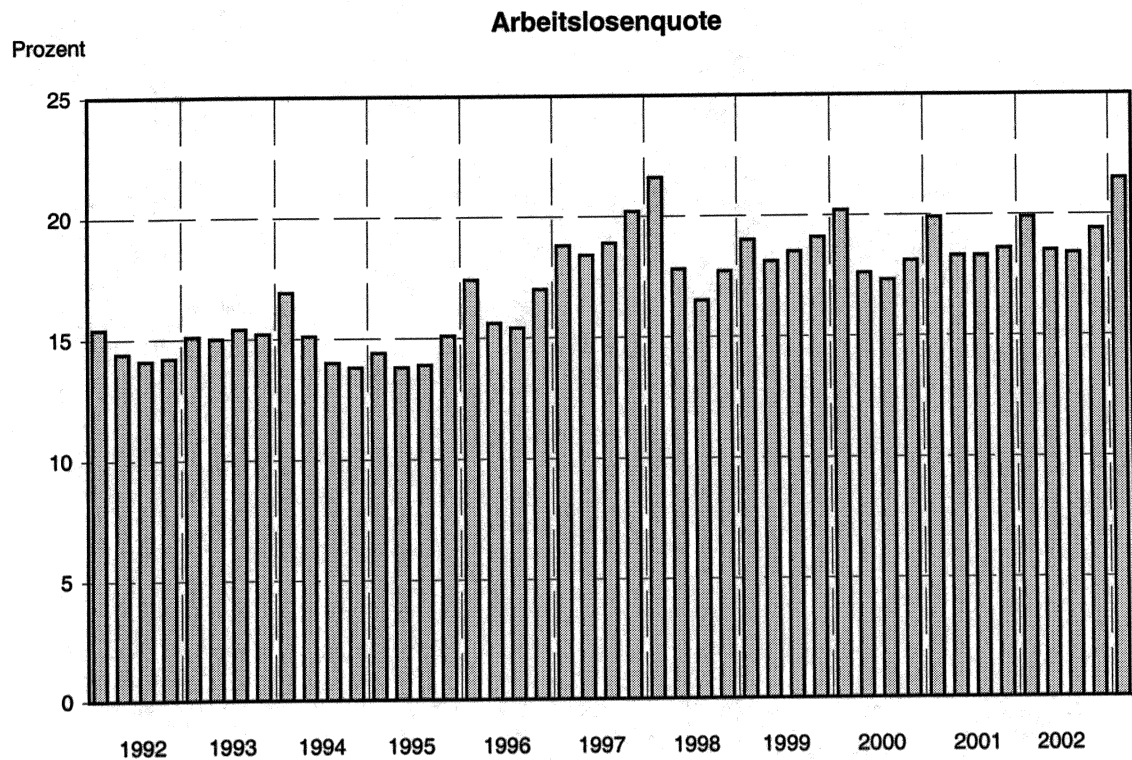
| Arbeitsamtsbezirk<br>Arbeitsamtsbereich | Arbeitslosenquote bezogen auf   |                                 |        |        |
|---|---------------------------------|---------------------------------|--------|--------|
|   | alle zivilen<br>Erwerbspersonen | abhängig zivile Erwerbspersonen |        |        |
|   |                                 | insgesamt                       | Männer | Frauen |
| Cottbus                                 | 21,9                            | 23,6                            | 23,7   | 23,6   |
| Cottbus                                 | 18,4                            | 19,9                            | 21,3   | 18,4   |
| Bad Liebenwerda                         | 23,1                            | 25,3                            | 24,3   | 26,3   |
| Lübbenau                                | 22,2                            | 23,9                            | 24,9   | 22,9   |
| Finsterwalde                            | 23,6                            | 25,7                            | 25,0   | 26,4   |
| Forst                                   | 24,2                            | 26,1                            | 26,6   | 25,6   |
| Guben                                   | 21,4                            | 23,0                            | 22,3   | 23,7   |
| Herzberg                                | 21,9                            | 24,1                            | 23,2   | 25,1   |
| Luckau                                  | 18,8                            | 20,8                            | 20,6   | 21,1   |
| Lübben                                  | 20,0                            | 22,0                            | 22,4   | 21,5   |
| Senftenberg                             | 25,6                            | 27,2                            | 25,9   | 28,7   |
| Spremberg                               | 24,9                            | 26,8                            | 26,7   | 26,8   |
| Eberswalde                              | 22,7                            | 24,7                            | 25,6   | 23,7   |
| Eberswalde                              | 23,7                            | 25,8                            | 27,0   | 24,6   |
| Angermünde                              | 26,6                            | 28,9                            | 28,9   | 28,8   |
| Bernau                                  | 16,3                            | 17,9                            | 20,9   | 14,9   |
| Prenzlau                                | 28,5                            | 31,0                            | 31,4   | 30,6   |
| Schwedt                                 | 22,9                            | 24,2                            | 21,6   | 26,9   |
| Templin                                 | 28,5                            | 31,5                            | 31,1   | 31,9   |
| Frankfurt                               | 19,9                            | 21,7                            | 23,8   | 19,5   |
| Frankfurt                               | 20,8                            | 22,5                            | 24,9   | 20,1   |
| Bad Freienwalde                         | 26,3                            | 28,8                            | 30,3   | 27,0   |
| Beeskow                                 | 19,1                            | 21,2                            | 21,6   | 20,7   |
| Eisenhüttenstadt                        | 20,6                            | 22,0                            | 21,8   | 22,3   |
| Fürstenwalde                            | 17,1                            | 18,6                            | 20,8   | 16,3   |
| Seelow                                  | 28,0                            | 30,5                            | 32,4   | 28,4   |
| Strausberg                              | 17,3                            | 18,9                            | 22,6   | 15,2   |
| Neuruppin                               | 21,0                            | 23,0                            | 24,3   | 21,5   |
| Neuruppin                               | 22,4                            | 24,6                            | 27,3   | 21,8   |
| Gransee                                 | 24,9                            | 27,4                            | 27,3   | 27,4   |
| Kyritz                                  | 24,0                            | 26,9                            | 27,6   | 26,1   |
| Nauen                                   | 16,5                            | 18,1                            | 20,3   | 15,8   |
| Oranienburg                             | 17,5                            | 19,0                            | 21,3   | 16,6   |
| Perleberg                               | 22,8                            | 25,1                            | 25,2   | 24,9   |
| Pritzwalk                               | 23,3                            | 25,8                            | 24,3   | 27,6   |
| Rathenow                                | 28,0                            | 30,6                            | 31,5   | 29,7   |
| Wittstock                               | 23,2                            | 25,7                            | 24,1   | 27,3   |
| Potsdam                                 | 15,6                            | 17,0                            | 19,0   | 14,9   |
| Potsdam                                 | 12,6                            | 13,8                            | 16,5   | 11,1   |
| Belzig                                  | 18,2                            | 20,0                            | 22,0   | 18,0   |
| Brandenburg                             | 21,2                            | 22,8                            | 24,1   | 21,5   |
| Königs Wusterhausen                     | 14,7                            | 16,1                            | 18,0   | 14,1   |
| Luckenwalde                             | 19,9                            | 21,7                            | 23,2   | 20,1   |
| Zossen                                  | 13,6                            | 14,8                            | 15,8   | 13,7   |
| Land Brandenburg                        | 19,8                            | 21,5                            | 22,8   | 20,1   |



#### 4. Arbeitslose und Arbeitslosenquote im März 1999 bis 2003

| Merkmal                         | März    |         |         |         |         |
|---------------------------------|---------|---------|---------|---------|---------|
|                                 | 1999    | 2000    | 2001    | 2002    | 2003    |
| Arbeitslose insgesamt           | 224 627 | 242 863 | 246 583 | 247 914 | 268 761 |
| davon Männer                    | 109 340 | 119 280 | 127 079 | 131 462 | 145 742 |
| Frauen                          | 115 287 | 123 583 | 119 504 | 116 452 | 123 019 |
| und zwar                        |         |         |         |         |         |
| Männer 55 Jahre und älter       | 23 252  | 21 747  | 19 277  | 16 739  | .       |
| Frauen 55 Jahre und älter       | 27 300  | 24 610  | 20 317  | 16 686  | .       |
| Jugendliche unter 20 Jahren     | 3 987   | 4 465   | 4 262   | 4 256   | 4 357   |
| Jüngere unter 25 Jahren         | 22 672  | 27 334  | 27 847  | 29 820  | 33 513  |
| Arbeiter                        | 148 800 | 161 431 | 167 274 | 168 007 | 181 575 |
| Schwerbehinderte                | 5 768   | 6 034   | 6 246   | 5 828   | 6 340   |
| Teilzeitarbeitsuchende          | 5 416   | 5 836   | 6 249   | 6 836   | 7 692   |
| Ausländer                       | 2 947   | 3 278   | 3 480   | 4 107   | 4 915   |
| Langzeitarbeitslose             | 70 109  | 80 464  | 85 631  | 92 339  | 103 341 |
| Arbeitslose insgesamt           | 224 627 | 242 863 | 246 583 | 247 914 | 268 761 |
| Cottbus                         | 63 106  | 66 568  | 64 800  | 64 255  | 66 817  |
| Eberswalde                      | 31 165  | 33 609  | 35 143  | 34 116  | 37 685  |
| Frankfurt                       | 37 407  | 41 955  | 44 046  | 43 880  | 47 935  |
| Neuruppin                       | 46 268  | 49 269  | 51 933  | 53 648  | 60 120  |
| Potsdam                         | 46 681  | 51 462  | 50 661  | 52 015  | 56 204  |
| Arbeitslose Frauen              | 115 287 | 123 583 | 119 504 | 116 452 | 123 019 |
| Cottbus                         | 32 857  | 34 670  | 32 068  | 31 539  | 32 357  |
| Eberswalde                      | 15 900  | 17 000  | 17 156  | 16 148  | 17 653  |
| Frankfurt                       | 18 928  | 21 033  | 20 924  | 19 710  | 21 140  |
| Neuruppin                       | 23 925  | 25 618  | 25 450  | 25 358  | 27 504  |
| Potsdam                         | 23 677  | 25 262  | 23 906  | 23 697  | 24 365  |
| Arbeitslosenquote               |         |         |         |         |         |
| alle zivilen Erwerbspersonen    | 17,8    | 18,7    | 18,4    | 18,4    | 19,8    |
| abhängig zivile Erwerbspersonen |         |         |         |         |         |
| insgesamt                       | 19,0    | 20,2    | 19,9    | 19,9    | 21,5    |
| Männer                          | 17,9    | 19,3    | 20,1    | 20,6    | 22,8    |
| Frauen                          | 20,3    | 21,1    | 19,7    | 19,2    | 20,1    |
| Jugendliche unter 20 Jahren     | 8,1     | 9,1     | 7,6     | 6,9     | 6,8     |
| Jüngere unter 25 Jahren         | 16,6    | 18,9    | 17,6    | 17,1    | 18,7    |
| Ausländer                       | 37,5    | 39,0    | 36,1    | 45,5    | 44,7    |

## 5. Arbeitslosenquote und Arbeitslose im Land Brandenburg 1992 bis 2003



## 6. Arbeitslose im März 1999 bis 2003 nach Arbeitsamtsbereichen

| Arbeitsamtsbezirk<br>Arbeitsamtsbereich | März    |         |         |         |         |
|---|---------|---------|---------|---------|---------|
|   | 1999    | 2000    | 2001    | 2002    | 2003    |
| Cottbus                                 | 63 106  | 66 568  | 64 800  | 64 255  | 66 817  |
| Cottbus                                 | 14 816  | 15 306  | 14 498  | 14 690  | 15 426  |
| Bad Liebenwerda                         | 5 154   | 5 570   | 5 429   | 5 393   | 5 654   |
| Lübbenau                                | 6 060   | 6 127   | 5 888   | 5 402   | 5 188   |
| Finsterwalde                            | 5 572   | 6 268   | 5 884   | 5 946   | 5 948   |
| Forst                                   | 3 651   | 3 714   | 3 546   | 3 898   | 3 999   |
| Guben                                   | 3 952   | 4 122   | 3 827   | 3 530   | 3 663   |
| Herzberg                                | 3 151   | 3 384   | 3 531   | 3 382   | 3 743   |
| Luckau                                  | 1 808   | 1 840   | 1 993   | 2 068   | 2 074   |
| Lübben                                  | 2 935   | 3 098   | 3 077   | 3 180   | 3 511   |
| Senftenberg                             | 11 611  | 12 450  | 12 382  | 12 157  | 12 715  |
| Spremberg                               | 4 396   | 4 689   | 4 745   | 4 609   | 4 896   |
| Eberswalde                              | 31 165  | 33 609  | 35 143  | 34 116  | 37 685  |
| Eberswalde                              | 7 809   | 8 071   | 8 411   | 8 206   | 8 899   |
| Angermünde                              | 3 281   | 4 173   | 4 199   | 3 815   | 4 310   |
| Bernau                                  | 6 584   | 6 742   | 7 222   | 7 481   | 8 458   |
| Prenzlau                                | 4 848   | 5 462   | 6 002   | 5 673   | 6 459   |
| Schwedt                                 | 5 297   | 5 456   | 5 237   | 4 731   | 4 934   |
| Templin                                 | 3 346   | 3 705   | 4 072   | 4 210   | 4 625   |
| Frankfurt                               | 37 407  | 41 955  | 44 046  | 43 880  | 47 935  |
| Frankfurt                               | 7 356   | 7 760   | 7 975   | 7 690   | 8 144   |
| Bad Freienwalde                         | 3 314   | 3 867   | 4 158   | 4 315   | 4 579   |
| Beeskow                                 | 2 402   | 2 598   | 2 849   | 2 876   | 3 323   |
| Eisenhüttenstadt                        | 5 934   | 6 543   | 6 710   | 6 681   | 6 932   |
| Fürstenwalde                            | 6 965   | 8 272   | 8 399   | 8 208   | 8 657   |
| Seelow                                  | 4 025   | 4 474   | 4 795   | 4 654   | 5 339   |
| Strausberg                              | 7 411   | 8 441   | 9 160   | 9 456   | 10 961  |
| Neuruppin                               | 46 268  | 49 269  | 51 933  | 53 648  | 60 120  |
| Neuruppin                               | 5 186   | 6 047   | 6 224   | 6 538   | 7 427   |
| Gransee                                 | 4 138   | 4 405   | 4 800   | 4 841   | 5 237   |
| Kyritz                                  | 2 559   | 2 840   | 2 912   | 2 981   | 3 302   |
| Nauen                                   | 5 395   | 5 650   | 6 314   | 7 235   | 8 047   |
| Oranienburg                             | 11 130  | 11 112  | 11 896  | 12 690  | 14 195  |
| Perleberg                               | 6 787   | 7 022   | 7 208   | 6 827   | 7 510   |
| Pritzwalk                               | 2 306   | 2 901   | 3 048   | 2 909   | 3 558   |
| Rathenow                                | 6 440   | 6 635   | 6 911   | 6 982   | 7 937   |
| Wittstock                               | 2 327   | 2 657   | 2 620   | 2 645   | 2 907   |
| Potsdam                                 | 46 681  | 51 462  | 50 661  | 52 015  | 56 204  |
| Potsdam                                 | 14 555  | 15 304  | 15 282  | 15 895  | 17 515  |
| Belzig                                  | 3 010   | 3 480   | 3 677   | 3 896   | 4 106   |
| Brandenburg                             | 10 975  | 12 431  | 12 114  | 12 444  | 12 771  |
| Königs Wusterhausen                     | 6 441   | 7 039   | 6 612   | 7 249   | 7 988   |
| Luckenwalde                             | 6 710   | 7 300   | 7 157   | 6 655   | 7 191   |
| Zossen                                  | 4 990   | 5 908   | 5 819   | 5 876   | 6 633   |
| Land Brandenburg                        | 224 627 | 242 863 | 246 583 | 247 914 | 268 761 |

## 7. Arbeitslose Männer im März 1999 bis 2003 nach Arbeitsamtsbereichen

| Arbeitsamtsbezirk<br>Arbeitsamtsbereich | März    |         |         |         |         |
|---|---------|---------|---------|---------|---------|
|   | 1999    | 2000    | 2001    | 2002    | 2003    |
| Cottbus                                 | 30 249  | 31 898  | 32 732  | 32 716  | 34 460  |
| Cottbus                                 | 7 548   | 7 825   | 7 608   | 7 802   | 8 355   |
| Bad Liebenwerda                         | 2 395   | 2 589   | 2 683   | 2 660   | 2 825   |
| Lübbenau                                | 2 957   | 3 059   | 3 026   | 2 823   | 2 784   |
| Finstertal                              | 2 544   | 2 901   | 2 921   | 2 880   | 2 992   |
| Forst                                   | 1 705   | 1 834   | 1 774   | 1 957   | 2 087   |
| Guben                                   | 1 844   | 1 886   | 1 843   | 1 714   | 1 785   |
| Herzberg                                | 1 411   | 1 539   | 1 738   | 1 730   | 1 887   |
| Luckau                                  | 812     | 843     | 983     | 1 081   | 1 071   |
| Lübben                                  | 1 452   | 1 508   | 1 621   | 1 775   | 1 854   |
| Senftenberg                             | 5 428   | 5 690   | 6 094   | 5 893   | 6 287   |
| Spremberg                               | 2 153   | 2 224   | 2 441   | 2 401   | 2 533   |
| Eberswalde                              | 15 265  | 16 609  | 17 987  | 17 968  | 20 032  |
| Eberswalde                              | 3 826   | 3 960   | 4 358   | 4 345   | 4 754   |
| Angermünde                              | 1 540   | 2 032   | 2 041   | 1 951   | 2 236   |
| Bernau                                  | 3 543   | 3 664   | 4 128   | 4 348   | 4 957   |
| Prenzlau                                | 2 478   | 2 718   | 3 089   | 2 950   | 3 431   |
| Schwedt                                 | 2 287   | 2 491   | 2 375   | 2 252   | 2 278   |
| Templin                                 | 1 591   | 1 744   | 1 996   | 2 122   | 2 376   |
| Frankfurt                               | 18 479  | 20 922  | 23 122  | 24 170  | 26 795  |
| Frankfurt                               | 3 696   | 3 825   | 4 215   | 4 147   | 4 488   |
| Bad Freienwalde                         | 1 666   | 1 946   | 2 172   | 2 397   | 2 540   |
| Beeskow                                 | 1 050   | 1 247   | 1 451   | 1 560   | 1 764   |
| Eisenhüttenstadt                        | 2 673   | 3 043   | 3 257   | 3 394   | 3 564   |
| Fürstenwalde                            | 3 511   | 4 144   | 4 413   | 4 665   | 4 884   |
| Seelow                                  | 2 037   | 2 215   | 2 519   | 2 525   | 2 951   |
| Strausberg                              | 3 846   | 4 502   | 5 095   | 5 482   | 6 604   |
| Neuruppin                               | 22 343  | 23 651  | 26 483  | 28 290  | 32 616  |
| Neuruppin                               | 2 665   | 3 024   | 3 313   | 3 594   | 4 213   |
| Gransee                                 | 1 876   | 1 923   | 2 361   | 2 494   | 2 746   |
| Kyritz                                  | 1 249   | 1 344   | 1 434   | 1 534   | 1 749   |
| Nauen                                   | 2 799   | 2 923   | 3 506   | 4 031   | 4 601   |
| Oranienburg                             | 5 702   | 5 660   | 6 406   | 7 130   | 8 076   |
| Perleberg                               | 3 111   | 3 337   | 3 551   | 3 439   | 3 913   |
| Pritzwalk                               | 1 096   | 1 303   | 1 462   | 1 391   | 1 766   |
| Rathenow                                | 2 799   | 3 000   | 3 291   | 3 443   | 4 145   |
| Wittstock                               | 1 046   | 1 137   | 1 159   | 1 234   | 1 407   |
| Potsdam                                 | 23 004  | 26 200  | 26 755  | 28 318  | 31 839  |
| Potsdam                                 | 7 651   | 8 346   | 8 532   | 9 148   | 10 477  |
| Belzig                                  | 1 469   | 1 639   | 1 907   | 2 083   | 2 323   |
| Brandenburg                             | 5 111   | 6 160   | 6 118   | 6 498   | 6 914   |
| Königs Wusterhausen                     | 3 223   | 3 638   | 3 572   | 4 077   | 4 538   |
| Luckenwalde                             | 3 174   | 3 531   | 3 579   | 3 438   | 3 958   |
| Zossen                                  | 2 376   | 2 886   | 3 047   | 3 074   | 3 629   |
| Land Brandenburg                        | 109 340 | 119 280 | 127 079 | 131 462 | 145 742 |

## 8. Arbeitslose Frauen im März 1999 bis 2003 nach Arbeitsamtsbereichen

| Arbeitsamtsbezirk<br>Arbeitsamtsbereich | März    |         |         |         |         |
|---|---------|---------|---------|---------|---------|
|   | 1999    | 2000    | 2001    | 2002    | 2003    |
| Cottbus                                 | 32 857  | 34 670  | 32 068  | 31 539  | 32 357  |
| Cottbus                                 | 7 268   | 7 481   | 6 890   | 6 888   | 7 071   |
| Bad Liebenwerda                         | 2 759   | 2 981   | 2 746   | 2 733   | 2 829   |
| Lübbenau                                | 3 103   | 3 068   | 2 862   | 2 579   | 2 404   |
| Finsterwalde                            | 3 028   | 3 367   | 2 963   | 3 066   | 2 956   |
| Forst                                   | 1 946   | 1 880   | 1 772   | 1 941   | 1 912   |
| Guben                                   | 2 108   | 2 236   | 1 984   | 1 816   | 1 878   |
| Herzberg                                | 1 740   | 1 845   | 1 793   | 1 652   | 1 856   |
| Luckau                                  | 996     | 997     | 1 010   | 987     | 1 003   |
| Lübben                                  | 1 483   | 1 590   | 1 456   | 1 405   | 1 657   |
| Senftenberg                             | 6 183   | 6 760   | 6 288   | 6 264   | 6 428   |
| Spremberg                               | 2 243   | 2 465   | 2 304   | 2 208   | 2 363   |
| Eberswalde                              | 15 900  | 17 000  | 17 156  | 16 148  | 17 653  |
| Eberswalde                              | 3 983   | 4 111   | 4 053   | 3 861   | 4 145   |
| Angermünde                              | 1 741   | 2 141   | 2 158   | 1 864   | 2 074   |
| Bernau                                  | 3 041   | 3 078   | 3 094   | 3 133   | 3 501   |
| Prenzlau                                | 2 370   | 2 744   | 2 913   | 2 723   | 3 028   |
| Schwedt                                 | 3 010   | 2 965   | 2 862   | 2 479   | 2 656   |
| Templin                                 | 1 755   | 1 961   | 2 076   | 2 088   | 2 249   |
| Frankfurt                               | 18 928  | 21 033  | 20 924  | 19 710  | 21 140  |
| Frankfurt                               | 3 660   | 3 935   | 3 760   | 3 543   | 3 656   |
| Bad Freienwalde                         | 1 648   | 1 921   | 1 986   | 1 918   | 2 039   |
| Beeskow                                 | 1 352   | 1 351   | 1 398   | 1 316   | 1 559   |
| Eisenhüttenstadt                        | 3 261   | 3 500   | 3 453   | 3 287   | 3 368   |
| Fürstenwalde                            | 3 454   | 4 128   | 3 986   | 3 543   | 3 773   |
| Seelow                                  | 1 988   | 2 259   | 2 276   | 2 129   | 2 388   |
| Strausberg                              | 3 565   | 3 939   | 4 065   | 3 974   | 4 357   |
| Neuruppin                               | 23 925  | 25 618  | 25 450  | 25 358  | 27 504  |
| Neuruppin                               | 2 521   | 3 023   | 2 911   | 2 944   | 3 214   |
| Gransee                                 | 2 262   | 2 482   | 2 439   | 2 347   | 2 491   |
| Kyritz                                  | 1 310   | 1 496   | 1 478   | 1 447   | 1 553   |
| Nauen                                   | 2 596   | 2 727   | 2 808   | 3 204   | 3 446   |
| Oranienburg                             | 5 428   | 5 452   | 5 490   | 5 560   | 6 119   |
| Perleberg                               | 3 676   | 3 685   | 3 657   | 3 388   | 3 597   |
| Pritzwalk                               | 1 210   | 1 598   | 1 586   | 1 518   | 1 792   |
| Rathenow                                | 3 641   | 3 635   | 3 620   | 3 539   | 3 792   |
| Wittstock                               | 1 281   | 1 520   | 1 461   | 1 411   | 1 500   |
| Potsdam                                 | 23 677  | 25 262  | 23 906  | 23 697  | 24 365  |
| Potsdam                                 | 6 904   | 6 958   | 6 750   | 6 747   | 7 038   |
| Belzig                                  | 1 541   | 1 841   | 1 770   | 1 813   | 1 783   |
| Brandenburg                             | 5 864   | 6 271   | 5 996   | 5 946   | 5 857   |
| Königs Wusterhausen                     | 3 218   | 3 401   | 3 040   | 3 172   | 3 450   |
| Luckenwalde                             | 3 536   | 3 769   | 3 578   | 3 217   | 3 233   |
| Zossen                                  | 2 614   | 3 022   | 2 772   | 2 802   | 3 004   |
| Land Brandenburg                        | 115 287 | 123 583 | 119 504 | 116 452 | 123 019 |

# **9. Arbeitslosenquote der abhängigen zivilen Erwerbspersonen im März 1999 bis 2003 nach Arbeitsamtsbereichen**

| Arbeitsamtsbezirk<br>Arbeitsamtsbereich | März |      |      |      |      |
|---|------|------|------|------|------|
|   | 1999 | 2000 | 2001 | 2002 | 2003 |
| Cottbus                                 | 22,1 | 23,3 | 22,4 | 22,5 | 23,6 |
| Cottbus                                 | 19,0 | 19,5 | 18,2 | 18,6 | 19,9 |
| Bad Liebenwerda                         | 22,6 | 24,6 | 23,5 | 23,9 | 25,3 |
| Lübbenau                                | 25,9 | 26,5 | 25,1 | 23,1 | 23,9 |
| Finsterwalde                            | 24,1 | 27,4 | 25,0 | 25,8 | 25,7 |
| Forst                                   | 23,5 | 24,0 | 22,3 | 25,2 | 26,1 |
| Guben                                   | 22,8 | 24,4 | 22,7 | 21,3 | 23,0 |
| Herzberg                                | 20,4 | 21,3 | 22,0 | 21,3 | 24,1 |
| Luckau                                  | 18,9 | 18,8 | 20,0 | 20,8 | 20,8 |
| Lübben                                  | 19,4 | 20,0 | 19,5 | 20,1 | 22,0 |
| Senftenberg                             | 24,7 | 26,5 | 26,2 | 26,6 | 27,2 |
| Spremberg                               | 24,5 | 26,3 | 26,0 | 25,5 | 26,8 |
| Eberswalde                              | 21,5 | 22,6 | 23,1 | 22,4 | 24,7 |
| Eberswalde                              | 22,0 | 23,0 | 23,7 | 23,7 | 25,8 |
| Angermünde                              | 22,1 | 27,0 | 26,3 | 23,9 | 28,9 |
| Bernau                                  | 17,7 | 16,5 | 16,7 | 16,6 | 17,9 |
| Prenzlau                                | 23,9 | 26,7 | 28,9 | 27,4 | 31,0 |
| Schwedt                                 | 23,3 | 24,8 | 24,1 | 22,9 | 24,2 |
| Templin                                 | 23,1 | 25,4 | 27,2 | 28,4 | 31,5 |
| Frankfurt                               | 18,1 | 19,8 | 20,2 | 19,9 | 21,7 |
| Frankfurt                               | 19,1 | 20,6 | 20,9 | 20,6 | 22,5 |
| Bad Freienwalde                         | 21,2 | 24,7 | 25,9 | 27,0 | 28,8 |
| Beeskow                                 | 16,1 | 17,1 | 18,2 | 18,1 | 21,2 |
| Eisenhüttenstadt                        | 18,8 | 20,6 | 20,8 | 20,9 | 22,0 |
| Fürstenwalde                            | 16,6 | 19,1 | 18,6 | 17,8 | 18,6 |
| Seelow                                  | 24,2 | 26,0 | 27,4 | 26,2 | 30,5 |
| Strausberg                              | 15,5 | 16,8 | 17,1 | 17,0 | 18,9 |
| Neuruppin                               | 19,2 | 19,9 | 20,3 | 20,8 | 23,0 |
| Neuruppin                               | 18,0 | 20,6 | 20,9 | 21,9 | 24,6 |
| Gransee                                 | 22,4 | 23,6 | 25,3 | 25,8 | 27,4 |
| Kyritz                                  | 20,9 | 22,9 | 23,2 | 24,1 | 26,9 |
| Nauen                                   | 15,0 | 14,8 | 15,5 | 17,1 | 18,1 |
| Oranienburg                             | 17,5 | 16,6 | 17,0 | 17,4 | 19,0 |
| Perleberg                               | 21,6 | 22,3 | 22,6 | 21,9 | 25,1 |
| Pritzwalk                               | 17,9 | 22,3 | 23,3 | 22,4 | 25,8 |
| Rathenow                                | 24,7 | 25,4 | 25,8 | 26,6 | 30,6 |
| Wittstock                               | 21,1 | 23,8 | 23,0 | 23,5 | 25,7 |
| Potsdam                                 | 15,4 | 16,5 | 15,7 | 15,9 | 17,0 |
| Potsdam                                 | 12,7 | 12,9 | 12,4 | 12,7 | 13,8 |
| Belzig                                  | 16,0 | 18,0 | 18,5 | 19,4 | 20,0 |
| Brandenburg                             | 20,0 | 22,3 | 21,4 | 22,2 | 22,8 |
| Königs Wusterhausen                     | 15,1 | 15,7 | 13,9 | 14,8 | 16,1 |
| Luckenwalde                             | 20,2 | 21,8 | 21,2 | 20,0 | 21,7 |
| Zossen                                  | 13,2 | 14,7 | 13,8 | 13,5 | 14,8 |
| Land Brandenburg                        | 19,0 | 20,2 | 19,9 | 19,9 | 21,5 |

## 10. Arbeitslose im März 2003 nach Berufsgruppen

| Berufsgruppen                                 | Arbeitslose |         |         |
|---|-------------|---------|---------|
|   | insgesamt   | Männer  | Frauen  |
| Pflanzenbauer, Tierzüchter, Fischereiberufe   | 18 227      | 7 976   | 10 251  |
| Forst- und Jagdberufe                         | 1 047       | 721     | 326     |
| Bergleute, Mineralgewinner                    | 185         | 139     | 46      |
| Steinbearbeiter, Baustoffhersteller           | 498         | 452     | 46      |
| Keramik, Glasmacher                           | 474         | 172     | 302     |
| Chemiearbeiter, Kunststoffverarbeiter         | 1 444       | 697     | 747     |
| Papierhersteller, -verarbeiter                | 226         | 82      | 144     |
| Drucker                                       | 550         | 261     | 289     |
| Holzaufbereiter, Holzwarenfertiger            | 827         | 458     | 369     |
| Metallerzeuger, -bearbeiter                   | 2 571       | 2 047   | 524     |
| Schlosser, Mechaniker und zug. Berufe         | 18 967      | 18 170  | 797     |
| Elektriker                                    | 6 271       | 5 777   | 494     |
| Montierer und Metallberufe a.n.g.             | 1 633       | 549     | 1 084   |
| Textil- und Bekleidungsberufe                 | 2 109       | 98      | 2 011   |
| Lederherst., Leder- und Fellverarbeiter       | 420         | 101     | 319     |
| Ernährungsberufe                              | 11 709      | 3 267   | 8 442   |
| Bauberufe                                     | 32 213      | 32 063  | 150     |
| Bau-, Raumausstatter, Polsterer               | 6 656       | 6 242   | 414     |
| Tischler, Modellbauer                         | 5 068       | 4 579   | 489     |
| Maler, Lackierer und verwandte Berufe         | 6 908       | 5 994   | 914     |
| Warenprüfer, Versandfertigmacher              | 3 520       | 1 260   | 2 260   |
| Hilfsarbeiter ohne nähere Tätigkeitsangabe    | 269         | 163     | 106     |
| Maschinenisten und zugehörige Berufe          | 4 804       | 4 270   | 534     |
| Ingenieure, Chemiker, Mathematiker            | 5 090       | 3 532   | 1 558   |
| Techniker                                     | 2 553       | 2 083   | 470     |
| Technische Sonderfachkräfte                   | 1 948       | 268     | 1 680   |
| Warenkaufleute                                | 25 271      | 4 850   | 20 421  |
| Dienstleistungskaufleute und zugehörige       | 3 472       | 1 084   | 2 388   |
| Verkehrsberufe                                | 11 618      | 9 016   | 2 602   |
| Lagerverw., Lager- und Transportarbeiter      | 8 704       | 6 293   | 2 411   |
| Org., Verw.- und Büroberufe                   | 35 162      | 6 128   | 29 034  |
| Ordnungs- und Sicherheitsberufe               | 11 591      | 9 842   | 1 749   |
| Publizisten, Dolmetscher, Bibliothekare       | 456         | 149     | 307     |
| Künstler und zugeordnete Berufe               | 1 607       | 805     | 802     |
| Gesundheitsberufe                             | 3 149       | 403     | 2 746   |
| Soz., Erz., geistige, naturw. Berufe          | 7 902       | 1 639   | 6 263   |
| Körperpfleger                                 | 1 088       | 39      | 1 049   |
| Gästebetreuer                                 | 5 430       | 1 202   | 4 228   |
| Hauswirtschaftliche Berufe                    | 3 390       | 102     | 3 288   |
| Reinigungsberufe                              | 11 989      | 1 693   | 10 296  |
| Arbeitskräfte mit noch nicht bestimmten Beruf | 1 745       | 1 076   | 669     |
| Insgesamt                                     | 268 761     | 145 742 | 123 019 |

# 11. Kurzarbeiter<sup>\*)</sup> im I. Quartal 2003

| Merkmal                                      | 2003   |         |       | Veränderung März 2003<br>gegenüber März 2002 |            |
|--|--------|---------|-------|--|------------|
|  | Januar | Februar | März  | absolut                                      | in Prozent |
| Kurzarbeiter insgesamt                       | 4 745  | 6 193   | 8 178 | + 2 116                                      | + 34,9     |
| davon  |        |         |       |  |            |
| Männer                                       | 3 843  | 5 097   | 6 612 | + 1 746                                      | + 35,9     |
| Frauen                                       | 902    | 1 096   | 1 566 | + 370  | + 30,9     |
| Kurzarbeiter mit einem<br>Arbeitsausfall von |        |         |       |  |            |
| 10 bis 25 %                                  | 1 001  | 1 460   | 2 393 | + 590  | + 32,7     |
| über 25 bis 50 %                             | 1 161  | 1 668   | 2 670 | + 932  | + 53,6     |
| über 50 bis 75 %                             | 979    | 1 314   | 1 159 | - 54   | - 4,5      |
| über 75 bis 100 %                            | 1 604  | 1 751   | 1 956 | + 648  | + 49,5     |
| Kurzarbeiter nach<br>Arbeitsamtsbezirken     |        |         |       |  |            |
| Insgesamt                                    | 4 745  | 6 193   | 8 178 | + 2 116                                      | + 34,9     |
| Cottbus                                      | 1 329  | 1 585   | 1 537 | - 61   | - 3,8      |
| Eberswalde                                   | 827    | 1 201   | 1 319 | + 397  | + 43,1     |
| Frankfurt                                    | 775    | 1 039   | 1 437 | + 276  | + 23,8     |
| Neuruppin                                    | 824    | 932     | 1 518 | + 139  | + 10,1     |
| Potsdam                                      | 990    | 1 436   | 2 367 | + 1 365                                      | + 136,2    |
| davon  |        |         |       |  |            |
| Männer                                       | 3 843  | 5 097   | 6 612 | + 1 746                                      | + 35,9     |
| Cottbus                                      | 1 059  | 1 247   | 1 165 | - 23   | - 1,9      |
| Eberswalde                                   | 673    | 1 008   | 1 143 | + 396  | + 53,0     |
| Frankfurt                                    | 583    | 764     | 1 102 | + 156  | + 16,5     |
| Neuruppin                                    | 648    | 790     | 1 213 | + 42   | + 3,6      |
| Potsdam                                      | 880    | 1 288   | 1 989 | + 1 175                                      | + 144,3    |
| Frauen                                       | 902    | 1 096   | 1 566 | + 370  | + 30,9     |
| Cottbus                                      | 270    | 338     | 372   | - 38   | - 9,3      |
| Eberswalde                                   | 154    | 193     | 176   | + 1  | + 0,6      |
| Frankfurt                                    | 192    | 275     | 335   | + 120  | + 55,8     |
| Neuruppin                                    | 176    | 142     | 305   | + 97   | + 46,6     |
| Potsdam                                      | 110    | 148     | 378   | + 190  | + 101,1    |
| Kurzarbeitende Betriebe                      | 506    | 605     | 709   | + 146  | + 25,9     |

\*) Personen, die im Abrechnungszeitraum, in den der 15. des Monats fiel, Anspruch auf Kurzarbeitergeld hatten



## 12. Kurzarbeiter\*) im März 1999 bis 2003

| Merkmal                                   | März  |       |       |       |       |
|---|-------|-------|-------|-------|-------|
|   | 1999  | 2000  | 2001  | 2002  | 2003  |
| Kurzarbeiter insgesamt                    | 6 785 | 6 586 | 4 946 | 6 062 | 8 178 |
| davon                                     |       |       |       |       |       |
| Männer                                    | 5 506 | 5 686 | 4 134 | 4 866 | 6 612 |
| Frauen                                    | 1 279 | 900   | 812   | 1 196 | 1 566 |
| Kurzarbeiter mit einem Arbeitsausfall von |       |       |       |       |       |
| 10 bis 25 %                               | 1 883 | 1 637 | 1 311 | 1 803 | 2 393 |
| über 25 bis 50 %                          | 1 895 | 2 199 | 1 280 | 1 738 | 2 670 |
| über 50 bis 75 %                          | 1 624 | 1 500 | 1 163 | 1 213 | 1 159 |
| über 75 bis 100 %                         | 1 383 | 1 250 | 1 192 | 1 308 | 1 956 |
| Kurzarbeiter nach Arbeitsamtsbezirken     |       |       |       |       |       |
| Insgesamt                                 | 6 785 | 6 586 | 4 946 | 6 062 | 8 178 |
| Cottbus                                   | 1 348 | 1 516 | 517   | 1 598 | 1 537 |
| Eberswalde                                | 1 471 | 1 036 | 1 263 | 922   | 1 319 |
| Frankfurt                                 | 1 440 | 1 189 | 1 012 | 1 161 | 1 437 |
| Neuruppin                                 | 1 317 | 1 552 | 1 419 | 1 379 | 1 518 |
| Potsdam                                   | 1 209 | 1 293 | 735   | 1 002 | 2 367 |
| davon                                     |       |       |       |       |       |
| Männer                                    | 5 506 | 5 686 | 4 134 | 4 866 | 6 612 |
| Cottbus                                   | 1 027 | 1 320 | 446   | 1 188 | 1 165 |
| Eberswalde                                | 1 115 | 868   | 975   | 747   | 1 143 |
| Frankfurt                                 | 1 213 | 1 023 | 869   | 946   | 1 102 |
| Neuruppin                                 | 1 069 | 1 291 | 1 195 | 1 171 | 1 213 |
| Potsdam                                   | 1 082 | 1 184 | 649   | 814   | 1 989 |
| Frauen                                    | 1 279 | 900   | 812   | 1 196 | 1 566 |
| Cottbus                                   | 321   | 196   | 71    | 410   | 372   |
| Eberswalde                                | 356   | 168   | 288   | 175   | 176   |
| Frankfurt                                 | 227   | 166   | 143   | 215   | 335   |
| Neuruppin                                 | 248   | 261   | 224   | 208   | 305   |
| Potsdam                                   | 127   | 109   | 86    | 188   | 378   |
| Kurzarbeitende Betriebe                   | 640   | 533   | 461   | 563   | 709   |

\*) Personen, die im Abrechnungszeitraum, in den der 15. des Monats fiel, Anspruch auf Kurzarbeitergeld hatten

### 13. Wichtige Eckdaten zum Arbeitsmarkt im I. Quartal 2003

| Merkmal   | 2003    |         |         | Veränderung März 2003<br>gegenüber März 2002 |            |
|---|---------|---------|---------|--|------------|
|   | Januar  | Februar | März    | absolut                                      | in Prozent |
| Arbeit Suchende insgesamt   | 313 641 | 318 466 | 314 019 | + 10 650                                     | + 3,5      |
| darunter  |         |         |         |  |            |
| nicht arbeitslose Arbeit Suchende                                 | 47 443  | 46 728  | 45 258  | - 10 197                                     | - 18,4     |
| Offene Stellen  |         |         |         |  |            |
| Zugang im Monat   | 7 227   | 7 688   | 9 183   | - 2 286                                      | - 19,9     |
| Zugang seit Jahresbeginn  | 7 227   | 14 915  | 24 098  | - 4 935                                      | - 17,0     |
| Bestand am Monatsende   | 7 004   | 9 148   | 10 208  | - 115  | - 1,1      |
| Arbeitsvermittlungen  |         |         |         |  |            |
| im Laufe des Monats   | 5 267   | 3 695   | 4 740   | - 2 453                                      | - 34,1     |
| seit Jahresbeginn   | 5 267   | 8 962   | 13 702  | - 5 723                                      | - 29,5     |
| Berufliche Weiterbildung  |         |         |         |  |            |
| Teilnehmer am Ende des Monats                                     | 19 191  | 18 179  | 16 892  | - 6 614                                      | - 28,1     |
| Beschäftigte in ABM insgesamt                                     | 10 651  | 9 815   | 8 435   | - 1 911                                      | - 18,5     |
| Beschäftigte in<br>Strukturanpassungsmaßnahmen<br>(SAM) insgesamt | 8 208   | 8 232   | 7 532   | - 1 168                                      | - 13,4     |

# 14. Wichtige Eckdaten zum Arbeitsmarkt im März 2003 nach Arbeitsamtsbezirken

| Merkmal                           | Land insgesamt | Cottbus | Eberswalde | Frankfurt | Neuruppin | Potsdam |
|-----------------------------------|----------------|---------|------------|-----------|-----------|---------|
| Arbeit Suchende insgesamt         | 314 019        | 80 118  | 43 501     | 56 249    | 69 186    | 64 965  |
| darunter                          |                |         |            |           |           |         |
| nicht arbeitslose Arbeit Suchende | 45 258         | 13 301  | 5 816      | 8 314     | 9 066     | 8 761   |
| Offene Stellen                    |                |         |            |           |           |         |
| Zugang im Monat                   | 9 183          | 3 131   | 969        | 1 355     | 1 389     | 2 339   |
| Zugang seit Jahresbeginn          | 24 098         | 6 703   | 2 267      | 3 314     | 3 161     | 8 653   |
| Bestand am Monatsende             | 10 208         | 3 389   | 1 011      | 1 309     | 1 296     | 3 203   |
| Arbeitsvermittlungen              |                |         |            |           |           |         |
| im Laufe des Monats               | 4 740          | 976     | 637        | 1 040     | 777       | 1 310   |
| seit Jahresbeginn                 | 13 702         | 2 525   | 1 522      | 2 295     | 1 869     | 5 491   |
| Berufliche Weiterbildung          |                |         |            |           |           |         |
| Teilnehmer am Ende des            |                |         |            |           |           |         |
| Monats                            | 16 892         | 5 232   | 2 682      | 2 489     | 3 661     | 2 828   |
| Beschäftigte in ABM insgesamt     | 8 435          | 2 039   | 934        | 2 531     | 1 421     | 1 510   |
| davon                             |                |         |            |           |           |         |
| Männer                            | 3 890          | 906     | 523        | 1 015     | 600       | 846     |
| Frauen                            | 4 545          | 1 133   | 411        | 1 516     | 821       | 664     |
| Beschäftigte in                   |                |         |            |           |           |         |
| Strukturanpassungsmaßnahmen       |                |         |            |           |           |         |
| (SAM) insgesamt                   | 7 532          | 2 759   | 753        | 880       | 1 832     | 1 308   |
| davon                             |                |         |            |           |           |         |
| Männer                            | 4 164          | 1 808   | 335        | 404       | 991       | 626     |
| Frauen                            | 3 368          | 951     | 418        | 476       | 841       | 682     |

## 15. Arbeitslose im März 2003 nach Verwaltungsbezirken

| Verwaltungsbezirke                     | Arbeitslose    |                |                |              | Arbeitslosenquote<br>der abhängig zivilen<br>Erwerbspersonen |
|--|----------------|----------------|----------------|--------------|--|
|  | insgesamt      | Männer         | Frauen         | Ausländer    |  |
| <b>Kreisfreie Städte</b>               |                |                |                |              |  |
| Brandenburg an der Havel <sup>1)</sup> | .              | .              | .              | .            | .  |
| Cottbus <sup>2)</sup>                  | .              | .              | .              | .            | .  |
| Frankfurt (Oder)                       | 8 144          | 4 488          | 3 656          | 289          | 22,5   |
| Potsdam <sup>1)</sup>                  | .              | .              | .              | .            | .  |
| <b>Landkreise</b>                      |                |                |                |              |  |
| Barnim                                 | 17 357         | 9 711          | 7 646          | 358          | 21,2   |
| Dahme-Spreewald                        | 13 573         | 7 463          | 6 110          | 235          | 18,0   |
| Elbe-Elster                            | 15 345         | 7 704          | 7 641          | 176          | 25,1   |
| Havelland                              | 15 984         | 8 746          | 7 238          | 232          | 22,7   |
| Märkisch-Oderland                      | 20 879         | 12 095         | 8 784          | 296          | 22,9   |
| Oberhavel                              | 19 432         | 10 822         | 8 610          | 320          | 20,7   |
| Oberspreewald-Lausitz                  | 17 903         | 9 071          | 8 832          | 227          | 26,2   |
| Oder-Spree                             | 18 912         | 10 212         | 8 700          | 372          | 20,2   |
| Ostprignitz-Ruppin                     | 13 636         | 7 369          | 6 267          | 132          | 25,4   |
| Potsdam-Mittelmark                     | 34 392         | 19 714         | 14 678         | 1 165        | 16,9   |
| Prignitz                               | 11 068         | 5 679          | 5 389          | 68           | 25,3   |
| Spree-Neiße                            | 27 984         | 14 760         | 13 224         | 619          | 22,0   |
| Teltow-Fläming                         | 13 824         | 7 587          | 6 237          | 214          | 17,7   |
| Uckermark                              | 20 328         | 10 321         | 10 007         | 212          | 28,7   |
| <b>Land Brandenburg</b>                | <b>268 761</b> | <b>145 742</b> | <b>123 019</b> | <b>4 915</b> | <b>21,5</b>  |

1) Angaben im Landkreis Potsdam-Mittelmark enthalten

2) Angaben im Landkreis Spree-Neiße enthalten

# **Noch: 15. Arbeitslose im März 2003 nach Verwaltungsbezirken**

| Verwaltungsbezirke                     | Arbeitslose          |                |               |                        |                  |
|--|----------------------|----------------|---------------|------------------------|------------------|
|  | Langzeit-arbeitslose | unter 25 Jahre | über 55 Jahre | teilzeitarbeit-suchend | schwer-behindert |
| <b>Kreisfreie Städte</b>               |                      |                |               |                        |                  |
| Brandenburg an der Havel <sup>1)</sup> | .                    | .              | .             | .                      | .                |
| Cottbus <sup>2)</sup>                  | .                    | .              | .             | .                      | .                |
| Frankfurt (Oder)                       | 3 863                | 1 045          | 810           | 127                    | 257              |
| Potsdam <sup>1)</sup>                  | .                    | .              | .             | .                      | .                |
| <b>Landkreise</b>                      |                      |                |               |                        |                  |
| Barnim                                 | 6 171                | 2 278          | 1 659         | 436                    | 645              |
| Dahme-Spreewald                        | 4 310                | 1 775          | 1 574         | 584                    | 391              |
| Elbe-Elster                            | 6 411                | 1 596          | 1 777         | 429                    | 390              |
| Havelland                              | 6 260                | 1 938          | 1 806         | 641                    | 311              |
| Märkisch-Oderland                      | 7 246                | 2 956          | 2 038         | 466                    | 543              |
| Oberhavel                              | 7 428                | 2 708          | 2 120         | 819                    | 300              |
| Oberspreewald-Lausitz                  | 7 949                | 1 829          | 2 406         | 376                    | 492              |
| Oder-Spree                             | 6 660                | 2 362          | 1 878         | 373                    | 611              |
| Ostprignitz-Ruppin                     | 5 263                | 1 705          | 1 166         | 289                    | 167              |
| Potsdam-Mittelmark                     | 12 380               | 4 672          | 4 169         | 1 315                  | 650              |
| Prignitz                               | 4 408                | 1 302          | 1 086         | 262                    | 189              |
| Spree-Neiße                            | 11 834               | 3 093          | 3 528         | 657                    | 709              |
| Teltow-Fläming                         | 4 640                | 1 936          | 1 281         | 620                    | 278              |
| Uckermark                              | 8 518                | 2 318          | 1 744         | 298                    | 407              |
| <b>Land Brandenburg</b>                | <b>103 341</b>       | <b>33 513</b>  | <b>29 042</b> | <b>7 692</b>           | <b>6 340</b>     |

1) Angaben im Landkreis Potsdam-Mittelmark enthalten

2) Angaben im Landkreis Spree-Neiße enthalten

# **16. Bestand an offenen Stellen und Arbeitsvermittlungen im März 2003 nach Verwaltungsbezirken**

| Verwaltungsbezirke                     | Bestand an offenen Stellen | Arbeitsvermittlungen |
|--|----------------------------|----------------------|
| Kreisfreie Städte                      |                            |                      |
| Brandenburg an der Havel <sup>1)</sup> | .                          | .                    |
| Cottbus <sup>2)</sup>                  | .                          | .                    |
| Frankfurt (Oder)                       | 176                        | 251                  |
| Potsdam <sup>1)</sup>                  | .                          | .                    |
| Landkreise                             |                            |                      |
| Barnim                                 | 583                        | 312                  |
| Dahme-Spreewald                        | 2 238                      | 223                  |
| Elbe-Elster                            | 305                        | 261                  |
| Havelland                              | 358                        | 204                  |
| Märkisch-Oderland                      | 658                        | 423                  |
| Oberhavel                              | 396                        | 150                  |
| Oberspreewald-Lausitz                  | 411                        | 306                  |
| Oder-Spree                             | 475                        | 366                  |
| Ostprignitz-Ruppin                     | 297                        | 327                  |
| Potsdam-Mittelmark                     | 2 300                      | 991                  |
| Prignitz                               | 245                        | 96                   |
| Spree-Neiße                            | 831                        | 298                  |
| Teltow-Fläming                         | 507                        | 207                  |
| Uckermark                              | 428                        | 325                  |
| Land Brandenburg                       | 10 208                     | 4 740                |

1) Angaben im Landkreis Potsdam-Mittelmark enthalten

2) Angaben im Landkreis Spree-Neiße enthalten

## 17. Arbeitslose im März 2003 nach Bundesländern

| Bundesland                     | Arbeitslose   | Arbeitslosenquote bezogen auf   |                                 |                |
|--------------------------------|---------------|---------------------------------|---------------------------------|----------------|
|                                |               | alle zivilen<br>Erwerbspersonen | abhängig zivile Erwerbspersonen |                |
|                                |               |                                 | Berichtsmonat                   | Vorjahresmonat |
| Baden-Württemberg              | 345 334       | 6,3                             | 7,1                             | 6,0            |
| Bayern                         | 488 614       | 7,6                             | 8,7                             | 7,3            |
| Berlin                         | 317 591       | 18,7                            | 20,9                            | 19,1           |
| Brandenburg                    | 268 761       | 19,8                            | 21,5                            | 19,9           |
| Bremen                         | 43 959        | 13,6                            | 14,8                            | 14,0           |
| Hamburg                        | 86 946        | 10,0                            | 11,4                            | 10,2           |
| Hessen                         | 247 062       | 8,0                             | 9,0                             | 7,9            |
| Mecklenburg-Vorpommern         | 197 464       | 21,7                            | 23,3                            | 20,8           |
| Niedersachsen                  | 405 358       | 10,3                            | 11,4                            | 10,6           |
| Nordrhein-Westfalen            | 905 821       | 10,3                            | 11,3                            | 10,0           |
| Rheinland-Pfalz                | 163 725       | 8,2                             | 9,1                             | 8,2            |
| Saarland                       | 50 119        | 10,0                            | 10,9                            | 10,0           |
| Sachsen                        | 436 748       | 19,2                            | 20,9                            | 20,4           |
| Sachsen-Anhalt                 | 283 025       | 21,4                            | 22,8                            | 21,4           |
| Schleswig-Holstein             | 142 991       | 10,2                            | 11,5                            | 10,1           |
| Thüringen                      | 224 367       | 17,7                            | 19,2                            | 18,2           |
| <br>Bundesrepublik Deutschland | <br>4 607 885 | <br>11,1                        | <br>12,3                        | <br>11,1       |
| <br>Bundesgebiet Ost           | <br>1 727 956 | <br>19,6                        | <br>21,3                        | <br>20,0       |
| Bundesgebiet West              | 2 879 929     | 8,8                             | 9,8                             | 8,6            |

## Veröffentlichungen des Landesbetriebes für Datenverarbeitung und Statistik (Land Brandenburg) im Mai 2003

Veröffentlichungen können beim Landesbetrieb für Datenverarbeitung und Statistik Brandenburg - Dezernat Informationsmanagement - Postfach 60 10 52, 14410 Potsdam (Dortustraße 46), Fax: 0331 39-418, E-Mail: [vertrieb@lds.brandenburg.de](mailto:vertrieb@lds.brandenburg.de) bezogen werden.  
Veröffentlichungen auf elektronischen Datenträgern sind rechts neben dem Verkaufspreis gekennzeichnet (☐ - Disketten, ☉ - CD-ROM).

| Kennziffer                    | Titel   | Preis<br>in EUR  |
|-------------------------------|---|------------------|
| A I 5; 7 - j/02               | Bevölkerung, Privathaushalte, Familien und Frauen 2002, Ergebnisse des Mikrozensus  | 4,25             |
| A I 8 - 02                    | Bevölkerungsprognose für den Zeitraum 2002 - 2020   | 12,50<br>27,50 ☉ |
| A VI 7 - m 01/03              | Arbeitsmarkt, Januar 2003   | 2,50             |
| B II 6 - j/02                 | Ausbildungsstätten für Fachberufe des Gesundheitswesens am 30.11.2002   | 2,25             |
| B III 3/1 - j/02              | Akademische und staatliche Abschlussprüfungen, Sommersemester und Prüfungsjahr 2002   | 5,00             |
| B III 5 - j/02                | Räume an Hochschulen 2002   | 2,50             |
| B VI 7 - 2j/02                | Bewährungshilfe 2001/2002   | 2,25             |
| B VII 3 - 1/03                | Kommunalwahl 2003, Vorwahldaten, Strukturdaten  | 4,00             |
| C II 1 - m 04/03              | Ernteberichterstattung über Feldfrüchte und Grünland, April 2003  | 1,75             |
| C III 2 - m 03/03             | Schlachtungen und Fleischerzeugung, Februar 2003  | 1,75             |
| C III 3 - m 02/03             | Milcherzeugung und Milchverwendung, Februar 2003  | 1,50             |
| E I 1; 3 - m 03/03            | Verarbeitendes Gewerbe sowie Bergbau und Gewinnung von Steinen und Erden<br>- Betriebsergebnisse und Auftragseingangsindex                | 3,75             |
| E I 1; 7 - j/02               | - Betriebe, Beschäftigte und Umsatz nach Beschäftigtengrößenklassen 2002<br>Ergebnisse des Monatsberichtes und Erhebung der Kleinbetriebe | 3,00             |
| E I 2 - m 03/03               | - Produktionsindex  | 2,00             |
| E II 1 - m 03/03              | Vorbereitende Baustellenarbeiten, Hoch- und Tiefbau (Bauhauptgewerbe)<br>- März 2003  | 2,50             |
| F II 1; 2 - m 02/03           | Baugenehmigungen und Baufertigstellungen<br>- Februar 2003  | 2,50             |
| F II 1; 2 - m 03/03           | - März 2003   | 2,50             |
| F II 5 - j/02                 | Bewilligungen im öffentlich geförderten sozialen Wohnungsbau, 2002  | 2,00             |
| G IV 1 - m 02/03              | Gäste und Übernachtungen im Fremdenverkehr, Februar 2003  | 3,00             |
| H I 1 - m 03/03               | Straßenverkehrsunfälle<br>- März 2003, Vorläufiges Ergebnis   | 1,25             |
| H I 1 - m 02/03               | - Endgültiges Ergebnis, Februar 2002  | 2,75             |
| H II 1 - m 03/03              | Binnenschifffahrt, März 2003  | 2,50             |
| M I 6 - j/02                  | Kaufwerte für Bauland 2002  | 2,00             |
| Daten+Analysen<br>Heft I/2003 | Quartalsheft I/2003   | 4,00             |