

Statistische Berichte

Landesamt für
Datenverarbeitung
und Statistik
Brandenburg



A IV 9 - j / 98

**Stationäre Behandlung
im Krankenhäusern
im Land Brandenburg**

1998

Erarbeitet:

Landesamt für Datenverarbeitung und Statistik Brandenburg Dezernat
Gesundheit, Sozialleistungen, Rechtspflege

Herausgeber:

Landesamt für Datenverarbeitung und Statistik Brandenburg
Dezernat Öffentlichkeitsarbeit
Postfach 60 10 52, 14410 Potsdam

Dortustraße 46, 14467 Potsdam

Telefon: (0331) 39 403 - 405

Fax: (0331) 39 418

Internet: <http://www.brandenburg.de/lds/>

E-Mail: Info@lds.brandenburg.de

Erschienen im Mai 2000

Preis: 10,00 DM

© Landesamt für Datenverarbeitung und Statistik Brandenburg, Potsdam, 2000

Für nichtgewerbliche Zwecke sind Vervielfältigung und unentgeltliche Verbreitung, auch auszugsweise, mit Quellenangabe gestattet. Die Verbreitung, auch auszugsweise, über elektronische Systeme/Datenträger bedarf der vorherigen Zustimmung. Alle übrigen Rechte bleiben vorbehalten.

Inhalt

	Seite
Erläuterungen	5
Allgemeiner Überblick	6
1. Aus dem Krankenhaus entlassene vollstationäre Patienten (einschließlich Sterbefälle und Stundenfälle) 1996 bis 1998 nach ausgewählten Diagnosen und Geschlecht	12
2. Aus dem Krankenhaus entlassene vollstationäre Patienten (einschließlich Sterbefälle, ohne Stundenfälle) 1998 nach Diagnoseklassen, Verweildauer und Geschlecht	16
3. Aus dem Krankenhaus entlassene vollstationäre Patienten insgesamt (einschließlich Sterbefälle, ohne Stundenfälle) 1998 nach ausgewählten Diagnosen und Altersgruppen	18
4. Aus dem Krankenhaus entlassene vollstationäre männliche Patienten (einschließlich Sterbefälle, ohne Stundenfälle) 1998 nach ausgewählten Diagnosen und Altersgruppen	24
5. Aus dem Krankenhaus entlassene vollstationäre weibliche Patienten (einschließlich Sterbefälle, ohne Stundenfälle) 1998 nach ausgewählten Diagnosen und Altersgruppen	30
6. Aus dem Krankenhaus entlassene vollstationäre Patienten insgesamt (einschließlich Sterbefälle, ohne Stundenfälle) 1998 nach ausgewählten Diagnosen, Altersgruppen und Verweildauer	36
7. Aus dem Krankenhaus entlassene vollstationäre männliche Patienten (einschließlich Sterbefälle, ohne Stundenfälle) 1998 nach ausgewählten Diagnosen, Altersgruppen und Verweildauer	42
8. Aus dem Krankenhaus entlassene vollstationäre weibliche Patienten (einschließlich Sterbefälle, ohne Stundenfälle) 1998 nach ausgewählten Diagnosen, Altersgruppen und Verweildauer	48
9. Stundenfälle (einschließlich Sterbefälle) im Krankenhaus 1998 nach Diagnoseklassen und Altersgruppen	54
10. Im Krankenhaus gestorbene Patienten (ohne Stundenfälle) 1998 nach Diagnoseklassen und Altersgruppen	55
11. Aus dem Krankenhaus entlassene vollstationäre Patienten (einschließlich Sterbefälle, ohne Stundenfälle) mit/ohne Operationen 1998 nach Diagnoseklassen und Verweildauer	56
12. Aus dem Krankenhaus entlassene vollstationäre Patienten (einschließlich Sterbefälle, ohne Stundenfälle) mit einer Verweildauer bis zu drei Tagen 1998 nach Diagnoseklassen und Altersgruppen	57
13. Aus dem Krankenhaus entlassene vollstationäre Patienten (einschließlich Sterbefälle, ohne Stundenfälle) mit einer Verweildauer von vier und mehr Tagen 1998 nach Diagnoseklassen und Altersgruppen	58

	Seite
14. Aus dem Krankenhaus entlassene vollstationäre Patienten (einschließlich Sterbefälle und Stundenfälle) 1998 nach Fachabteilungen mit der längsten Verweildauer und Altersgruppen	60
15. Aus dem Krankenhaus entlassene vollstationäre männliche Patienten (einschließlich Sterbefälle und Stundenfälle) 1998 nach Fachabteilungen mit der längsten Verweildauer und Altersgruppen	62
16. Aus dem Krankenhaus entlassene vollstationäre weibliche Patienten (einschließlich Sterbefälle und Stundenfälle) 1998 nach Fachabteilungen mit der längsten Verweildauer und Altersgruppen	64
17. Aus dem Krankenhaus entlassene vollstationäre Patienten (einschließlich Sterbefälle und Stundenfälle) 1998 nach Krankenhausträgern und Altersgruppen.....	66
18. Aus dem Krankenhaus entlassene vollstationäre Patienten (einschließlich Sterbefälle, ohne Stundenfälle) 1998 nach Krankenhausträgern und Diagnoseklassen	68
19. Im Geburtsmonat wegen angeborener Fehlbildungen vollstationär behandelte Fälle 1998 nach Diagnosen und Wohnort (Land)	73

Grafiken

Aus dem Krankenhaus entlassene vollstationäre Patienten (einschließlich Sterbefälle, ohne Stundenfälle) 1998 nach ausgewählten Diagnoseklassen und Geschlecht	15
Aus dem Krankenhaus entlassene vollstationäre Patienten (einschließlich Sterbefälle, ohne Stundenfälle) 1998 nach Altersgruppen und Geschlecht	17
Aus dem Krankenhaus entlassene vollstationäre Patienten (einschließlich Sterbefälle, ohne Stundenfälle) mit/ohne Operationen 1998 nach ausgewählten Diagnoseklassen.....	59
Aus dem Krankenhaus entlassene vollstationäre Patienten (einschließlich Sterbefälle, ohne Stundenfälle) 1998 nach Alters- und Verweildauergruppen	59
Aus dem Krankenhaus entlassene vollstationäre Patienten (einschließlich Sterbefälle und Stundenfälle) 1998 nach Fachabteilungen mit der längsten Verweildauer	72
Aus dem Krankenhaus entlassene vollstationäre Patienten (einschließlich Sterbefälle, ohne Stundenfälle) 1998 nach Krankenhausträgern.....	72

Erläuterungen

Ziel der Statistik

Mit den seit 1993 erfassten Daten zur Behandlungsdiagnose in Krankenhäusern wird für 1998 ein Material zur Verfügung gestellt, das wichtige Erkenntnisse über die stationäre Versorgung nach Krankheitsarten liefert. Damit besteht die Möglichkeit, regionale Unterschiede der Morbidität zu erkennen und zu analysieren. Die Diagnosestatistik bildet als Teil der Krankenhausstatistik die statistische Basis für viele gesundheitspolitische Entscheidungen. Sie liefert Informationen über die Struktur der stationären Versorgung und über die regionalen Häufigkeiten von Krankheitsarten. Sie dient auch der Wissenschaft und Forschung und trägt zur Information in der Bevölkerung bei.

Rechtsgrundlage

Rechtsgrundlage für die Erhebung der Diagnosestatistik bildet die Verordnung über die Bundesstatistik für Krankenhäuser (Krankenhausstatistik-Verordnung - KHStatV) vom 10. April 1990 (BGBl. I S. 730) in Verbindung mit § 28 Abs. 2 des Gesetzes zur wirtschaftlichen Sicherung der Krankenhäuser und zur Regelung der Krankenhauspflegesätze (Krankenhausfinanzierungsgesetz - KHG) in der Fassung der Bekanntmachung vom 10. April 1991 (BGBl. I S. 886), zuletzt geändert durch Artikel 8 des Gesetzes vom 23. Juni 1997 (BGBl. I S. 1520, 1531) in Verbindung mit dem Gesetz über die Statistik für Bundeszwecke (Bundesstatistikgesetz - BStatG) vom 22. Januar 1987 (BGBl. I S. 462, 565), zuletzt geändert durch Artikel 2 des Gesetzes vom 16. Juni 1998 (BGBl. I S. 1300).

Berichtskreis

Zum Berichtskreis gehören die Träger der Krankenhäuser gemäß § 107 Abs. 1 Sozialgesetzbuch V. Buch. Die Auskunftspflicht ergibt sich aus § 6 KHStatV in Verbindung mit § 15 BStatG. Ausgenommen sind Vorsorge- oder Rehabilitationseinrichtungen sowie Krankenhäuser im Straf- und Maßregelvollzug und Polizeikrankenhäuser.

Methodische Hinweise

In die Diagnosestatistik werden alle Erhebungsmerkmale entsprechend § 3 Nr. 14 KHStatV aufgenommen.

Erfasst werden alle im Laufe des Berichtsjahres entlassenen vollstationären Patienten (einschließlich Sterbefälle). Ansatzpunkt für die Erfassung ist die Entlassung aus dem Krankenhaus, unabhängig davon, in wie vielen Fachabteilungen der Patient während seines Krankenhausaufenthaltes behandelt wurde. Teilstationär oder ambulant behandelte Patienten und gesunde Neugeborene werden nicht einbezogen. Bei mehrfach im Jahr stationär Behandelten werden die Angaben für jeden Krankenhausaufenthalt ermittelt. Gleiches gilt für beurlaubte Patienten, wenn während der Urlaubstage keine Pflegesätze berechnet werden.

Angaben zum Aufnahme- und Entlassungstag sind für die Ermittlung der Pflegetage und in Verbindung mit dem Geburtsdatum zur Altersangabe des Patienten bei stationärer Aufnahme notwendig. Die durchschnittliche Verweildauer wird in Tagen ausgewiesen. Sie errechnet sich aus den Pflegetagen durch die Zahl der entlassenen Patienten. Stundenfälle werden dabei nicht einbezogen.

Angegeben wird nur die Hauptdiagnose (die hauptsächlich die Dauer der vollstationären Behandlung beeinflussende Diagnose bzw. die den größten Anteil an medizinischen Leistungen verursachende Behandlung).

Wurde der Patient während seines Krankenhausaufenthaltes im Zusammenhang mit der Hauptdiagnose operiert, erfolgte darüber eine Information. Als Operation wird ein selbständiger ärztlicher therapeutischer und/oder diagnostischer Eingriff verstanden, der im OP-Saal oder unter OP-Bedingungen vorgenommen wurde.

Der Auswertung zu Fachabteilungen liegt jeweils die Fachabteilung zugrunde, in der der Patient während seines Krankenhausaufenthaltes am längsten gelegen hat. Dabei ist für die Zuordnung die Dauer des Krankenhausaufenthaltes und nicht der erbrachte Leistungsumfang maßgeblich. Fachabteilungen sind abgegrenzte, von Ärzten mit Gebieten oder Schwerpunkten/Teilgebieten ständig verantwortlich geleitete Abteilungen mit besonderen Behandlungseinrichtungen.

Angaben zu vollstationären Patienten nach Altersgruppen, Diagnosen, Operationen, Verweildauer, Fachabteilungen und Wohnsitz der Patienten liegen neben Landesergebnissen gleichfalls für jeden Kreis/jedes Krankenhaus vor. Diese detaillierten Auswertungen können nach Abforderung zur Verfügung gestellt werden.

Allgemeiner Überblick

Im Jahr 1998 wurden 475 190 Patienten (einschließlich 11 406 Sterbefälle und 12 645 Stundenfälle) in Brandenburger Krankenhäusern behandelt.

Für die bereits am Aufnahmetag wieder entlassenen, in ein anderes Krankenhaus verlegten oder am Aufnahmetag verstorbenen Patienten - Stundenfälle - wurden getrennte Aussagen getroffen.

93,7 Prozent der Patienten, die auch im Mitternachtsbestand des ersten Krankenhausaufenthaltstages gezählt wurden, waren Bürger, deren Hauptwohnsitz im Land Brandenburg lag. 2,1 Prozent der Patienten kamen aus dem Land Berlin, jeweils über ein Prozent der in Brandenburger Krankenhäusern behandelten Patienten waren in Sachsen und Sachsen-Anhalt wohnhaft. Damit haben sich am Patientengut hinsichtlich des Wohnortes gegenüber den Vorjahren kaum Veränderungen ergeben.

Aus Brandenburger Krankenhäusern entlassene vollstationäre Patienten (einschließlich Sterbefälle, ohne Stundenfälle) 1996 bis 1998 nach dem Wohnort (Land)

Wohnort (Land)	Behandlungsort Brandenburg					
	1996		1997		1998	
	Patienten	Anteil an insgesamt in %	Patienten	Anteil an insgesamt in %	Patienten	Anteil an insgesamt in %
Brandenburg	402 250	93,3	413 634	92,7	433 402	93,7
Baden Württemberg	286	0,1	303	0,1	283	0,1
Bayern	336	0,1	373	0,1	346	0,1
Berlin	10 414	2,4	13 707	3,1	9 839	2,1
Bremen	46	0,0	26	0,0	25	0,0
Hamburg	117	0,0	143	0,0	137	0,0
Hessen	240	0,1	206	0,1	195	0,0
Mecklenburg-Vorpommern	2 312	0,5	2 167	0,5	2 274	0,5
Niedersachsen	475	0,1	505	0,1	521	0,1
Nordrhein-Westfalen	763	0,2	655	0,1	687	0,1
Rheinland-Pfalz	112	0,0	131	0,0	152	0,0
Saarland	27	0,0	17	0,0	22	0,0
Sachsen	5 418	1,3	5 414	1,2	5 711	1,2
Sachsen-Anhalt	4 971	1,2	5 064	1,1	5 172	1,1
Schleswig-Holstein	169	0,0	182	0,0	184	0,0
Thüringen	400	0,0	460	0,1	433	0,1
Ausland	2 934	0,7	3 043	0,7	3 162	0,7
Unbekannt	—	—	—	—	—	—
Insgesamt	431 270	100	446 030	100	462 545	100

Den häufigsten Anlass stationärer Behandlung bildeten mit 17,6 Prozent Krankheiten des Kreislaufsystems. Die 81 957 Patienten mit Herz-Kreislauf-Krankheiten (ohne Stundenfälle) lagen 1998 durchschnittlich 12,1 Tage im Krankenhaus. Vorrangige Behandlungsgründe waren hier Ischämische Herzkrankheiten und Krankheiten des zerebrovaskulären Systems.

Entgegen dem Bundesdurchschnitt vergangener Jahre lagen auch 1998 Verletzungen und Vergiftungen in Brandenburg an zweiter Stelle der Häufigkeit von Krankenhausaufenthalten. Knochenbrüche und Intrakranielle Verletzungen bildeten dabei den Hauptanteil stationärer Behandlungen.

Krankheiten der Verdauungsorgane rangierten mit 47 709 Behandlungsfällen nach bösartigen und gutartigen Neubildungen (50 047 Patienten).

Blinddarmentzündungen und Gallensteinleiden sowie Leistenbrüche waren häufigste Gründe stationärer Einweisungen für die erstere Diagnoseklasse. Als Hauptdiagnosen bei Krebserkrankungen erschienen Bösartige Neubildungen der Harn- und Geschlechtsorgane, der Bronchien und Lunge sowie der weiblichen Brustdrüse in der Dokumentation der Krankenhäuser.

Krankheiten der Harn- und Geschlechtsorgane und Krankheiten der Atmungsorgane waren für 34 038 bzw. 30 813 Patienten stationärer Behandlungsgrund.

Die Betrachtung der Behandlungshäufigkeit nach Geschlechtern zeigte insgesamt einige Unterschiede. Grundsätzlich wurden 9,4 Prozent mehr weibliche als männliche Personen in Krankenhäusern behandelt.

1998 lagen bei männlichen Patienten wie auch schon in den Vorjahren Krankheiten des Kreislaufsystems auf dem ersten Rang. 14,3 Prozent aller stationären Aufnahmen begründeten sich mit Verletzungen und Vergiftungen. An dritter Stelle der Häufigkeit wurden Krankheiten der Verdauungsorgane eingruppiert.

Auch bei weiblichen Patienten waren Krankheiten des Kreislaufsystems in den meisten Fällen Grund der Krankenhausbehandlung. Hier folgten 1998 in der Häufigkeit Neubildungen. Für 24 113 weibliche Patienten waren Krankheiten der Harn- und Geschlechtsorgane Hauptursache stationärer Behandlung.

Rangfolge vollstationärer Behandlungen männlicher Patienten (einschließlich Sterbefälle, ohne Stundenfälle) 1996 bis 1998

Diagnoseklasse	1996			1997			1998		
	Rang	Behandlungen		Rang	Behandlungen		Rang	Behandlungen	
		abs.	%		abs.	%		abs.	%
Krankheiten des Kreislaufsystems	1	36 175	18,6	1	37 692	18,7	1	40 688	19,4
Verletzungen und Vergiftungen	2	31 806	16,4	2	31 432	15,6	2	29 967	14,3
Krankheiten der Verdauungsorgane	3	22 738	11,7	3	23 257	11,5	3	23 829	11,4
Neubildungen	4	18 731	9,6	4	20 954	10,4	4	22 256	10,6
Krankheiten der Atmungsorgane	5	16 528	8,5	5	16 638	8,2	5	17 096	8,1
Psychiatrische Krankheiten	6	14 962	7,7	6	15 674	7,8	6	16 778	8,0

Rangfolge vollstationärer Behandlungen weiblicher Patienten (einschließlich Sterbefälle, ohne Stundenfälle) 1996 bis 1998

Diagnoseklasse	1996			1997			1998		
	Rang	Behandlungen		Rang	Behandlungen		Rang	Behandlungen	
		abs.	%		abs.	%		abs.	%
Krankheiten des Kreislaufsystems	1	37 244	15,7	1	39 224	16,1	1	41 268	16,3
Neubildungen	2	24 771	10,5	2	26 709	10,9	2	27 791	11,0
Krankheiten der Harn- und Geschlechtsorgane	3	24 138	10,2	3	24 327	10,0	4	24 113	9,5
Krankheiten der Verdauungsorgane	5	23 359	9,9	6	23 297	9,5	5	23 880	9,4
Verletzungen und Vergiftungen	4	23 659	10,0	5	23 472	9,6	6	23 772	9,4
Komplikationen der Schwangerschaft, der Entbindung und im Wochenbett	6	22 655	9,6	4	24 167	9,9	3	25 061	9,9

Den größten Anteil der stationär Behandelten nahmen bei Betrachtungen nach der Altersverteilung erwartungsgemäß Personen im höheren Lebensalter ein. Mehr als die Hälfte aller Patienten (55,1 %) in Krankenhäusern hatten das 55. Lebensjahr überschritten. An erster Stelle führten Krankheiten des Kreislaufsystems zur Krankenhauseinweisung. Auch bösartige und gutartige Neubildungen waren verstärkt Gründe für eine stationäre Behandlung. Diesen schlossen sich in der Rangfolge Krankheiten der Verdauungsorgane, Verletzungen und Vergiftungen sowie Krankheiten der Harn- und Geschlechtsorgane an. Damit manifestierte sich 1998 die leichte Änderung der stationären Behandlungshäufigkeit nach Diagnoseklassen hinsichtlich der Altersverteilung gegenüber 1997.

Auch Patienten der Altersgruppe der 25- bis unter 35jährigen werden öfter als andere Altersgruppen stationär behandelt. Neben schwangerschaftsbedingten Krankenhausaufenthalten führten Verletzungen und Vergiftungen vielfach zu stationärer Behandlung. Auch Psychiatrische Krankheiten, Krankheiten der Harn- und Geschlechtsorgane und Krankheiten der Verdauungsorgane waren wiederholt Gründe für Krankenhausaufenthalte von Patienten von 25 bis unter 35 Jahren.

10,7 Prozent aller Krankenhauspatienten waren unter 15 Jahre alt. Krankheiten der Atmungsorgane, Verletzungen und Vergiftungen und Krankheiten der Verdauungsorgane bildeten hier die Hauptgründe stationärer Behandlung.

Die durchschnittliche Verweildauer ergab für alle aus dem Krankenhaus entlassenen vollstationären Patienten (einschließlich Sterbefälle, ohne Stundenfälle) folgende Werte:

Jahr	Geschlecht ¹⁾	vollstationäre Patienten ²⁾	durchschnittliche Verweildauer in Tagen
1996	insgesamt	431 253	11,7
	männlich	194 357	11,8
	weiblich	236 896	11,7
1997	insgesamt	446 029	11,1
	männlich	201898	11,1
	weiblich	244 131	11,2
1998	insgesamt	462 545	10,8
	männlich	209 794	10,7
	weiblich	252 750	10,8

1) ohne Patienten mit unbekanntem Geschlecht

2) ohne Patienten mit unbekannter Verweildauer

Größere Unterschiede der Liegedauer beider Geschlechter - Komplikationen der Schwangerschaft, der Entbindung und im Wochenbett unberücksichtigt - zeigten sich bei Psychiatrischen Krankheiten und Krankheiten des Skeletts, der Muskeln und des Bindegewebes.

Diagnoseklasse	Jahr	Durchschnittliche Verweildauer	
		männlich	weiblich
Psychiatrische Krankheiten	1996	24,2	31,1
	1997	20,3	29,0
	1998	19,7	28,2
Krankheiten des Skeletts, der Muskeln und des Bindegewebes	1996	12,9	15,8
	1997	12,1	14,6
	1998	12,0	14,1

1998 wurden 12 645 Patienten in Krankenhäuser eingewiesen, die noch am gleichen Tag wieder entlassen oder in ein anderes Krankenhaus verlegt wurden. 8,2 Prozent dieser Stundenfälle verstarben am Aufnahmetag. Die meisten Stundenfälle wurden wegen Komplikationen der Schwangerschaft, bei Entbindung und im Wochenbett, Verletzungen und Vergiftungen, Krankheiten des Kreislaufsystems und Neubildungen als Hauptdiagnose stationär aufgenommen. Nach dem Alter der Patienten konzentrierten sich fast 60 Prozent dieser Behandlungsfälle auf 25- bis unter 65jährige.

Unter Einbeziehung der am Aufnahmetag verstorbenen Patienten sind 1998 11 406 Patienten in Krankenhäusern verstorben. Das entspricht 43,3 Prozent aller Sterbefälle des Jahres. Hierbei blieben jedoch die Patienten aus anderen Ländern in der Summe enthalten, wogegen Brandenburger Bürger, die in Krankenhäusern außerhalb des Landes verstarben, nicht berücksichtigt wurden.

35,7 Prozent aller stationären Behandlungsfälle (einschließlich Sterbefälle, ohne Stundenfälle) wurden im Zusammenhang mit der Hauptdiagnose operiert. Dabei waren Verletzungen und Vergiftungen, Krankheiten der Harn- und Geschlechtsorgane sowie Krankheiten der Verdauungsorgane häufigste Gründe für Operationen. Auch Krankheiten des Kreislaufsystems, Neubildungen und Komplikationen der Schwangerschaft, bei Entbindung und im Wochenbett führten oftmals zu operativen Eingriffen.

114 365 stationär behandelte Patienten (das entspricht 24,7 Prozent) waren bis zu drei Tagen im Krankenhaus.

Besonders bei Symptomen und schlecht bezeichneten Affektionen, bei Krankheiten des Nervensystems und der Sinnesorgane, bei Krankheiten der Harn- und Geschlechtsorgane sowie bei Krankheiten des Blutes und der blutbildenden Organe betrug der Anteil an Kurzliegern an der Gesamtzahl wegen dieser Diagnoseklassen behandelten Patienten zum Teil weit über ein Drittel aller Behandlungsfälle.

Dagegen waren 88,2 Prozent der Patienten mit Krankheiten des Skeletts, der Muskeln und des Bindegewebes, 87,8 Prozent der Patienten mit Endokrinopathien, Ernährungs- und Stoffwechselkrankheiten sowie Störungen im Immunitätssystem und 84,6 Patienten mit Psychiatrischen Krankheiten vier und mehr Tage in stationärer Behandlung.

Den zahlenmäßig größten Anteil an stationären Behandlungen erbrachten die Fachabteilungen

Innere Medizin	mit 31,1 Prozent,
Chirurgie	mit 25,2 Prozent,
Frauenheilkunde und Geburtshilfe	mit 12,9 Prozent und
Kinderheilkunde	mit 7,1 Prozent.

Werden die Krankenhausaufenthalte der weiblichen Patienten wegen Komplikationen der Schwangerschaft, der Entbindung und im Wochenbett aus der Betrachtung herausgelöst, zeigt sich in der Reihenfolge beider Geschlechter jedoch das gleiche Bild der Behandlungshäufigkeit nach Fachabteilungen.

Reichlich zwei Drittel aller vollstationären Behandlungsfälle (einschließlich Sterbefälle, ohne Stundenfälle) wurden in öffentlichen Krankenhäusern versorgt. 24,7 Prozent aller Patienten zählte mit bis zu drei Verweildauertagen zu den Kurzliegern in Krankenhäusern insgesamt. 68,3 Prozent aller stationär durchgeführten Operationen erfolgte in öffentlichen Krankenhäusern. In privaten Krankenhäusern wurden 20 425 Patienten operiert. Die Anzahl der Kurzlieger in diesen Einrichtungen hatte mit 26,2 Prozent den höchsten Anteil. Dagegen waren mit 20,4 Prozent Patienten, die bis zu drei Tagen stationär behandelt wurden, frei gemeinnützige Krankenhäuser am geringsten vertreten.

Krankenhaustyp	Entlassene vollstationäre Patienten (einschl. Sterbefälle, ohne Stundenfälle)	Patienten mit einer Liegedauer bis zu drei Tagen		Patienten mit Operationen	
		Anzahl	% zu Pat. insgesamt	Anzahl	% zu Pat. insgesamt
Krankenhäuser insgesamt	462 545	114 365	24,7	165 007	35,7
davon					
Öffentliche Krankenhäuser	318 139	82 304	25,9	112 772	35,4
Frei gemeinnützige Krankenhäuser	99 823	20 395	20,4	31 810	31,9
Private Krankenhäuser	44 583	11 666	26,2	20 425	45,8

Ab 1995 wurden die im Geburtsmonat wegen angeborener Fehlbildungen vollstationär behandelten Patienten ausgewiesen. Von den im Jahr 1998 genannten 138 Fällen waren 99,3 Prozent dem Land Brandenburg als Wohnort zuzuordnen.

Zu beachten ist, dass Säuglinge, die im Geburtsmonat mehrfach wegen einer erkennbaren Fehlbildung im Krankenhaus vollstationär behandelt wurden, auch mehrfach gezählt wurden.

Zeichenerklärung (nach DIN 55 301)

- nichts vorhanden (gleich null)
- 0 weniger als die Hälfte von 1 in der letzten besetzten Stelle, jedoch mehr als nichts
- x Tabellenfach gesperrt, weil Aussage nicht sinnvoll

Hinweis

Durch Auf- bzw. Abrunden von Einzelangaben können sich geringe Abweichungen in den Endsummen ergeben.

1. Aus dem Krankenhaus entlassene vollstationäre Patienten (einschließlich Sterbefälle und Stundenfälle) 1996 bis 1998 nach ausgewählten Diagnosen und Geschlecht

Pos.-Nr. der ICD/9	Diagnose	1996 insgesamt	1997 insgesamt	1998 ¹⁾		
				insgesamt	männlich	weiblich
	Insgesamt	447 844	462 273	475 190	215 386	259 803
001 - 999	Krankheiten, Verletzungen und Vergiftungen	439 054	454 403	467 110	212 774	254 335
001 - 139	Infektiöse und parasitäre Krankheiten	6 257	6 090	6 420	3 278	3 142
001 - 009	Infektiöse Krankheiten des Verdauungssystems	2 772	2 551	2 813	1 384	1 429
011	Lungentuberkulose	291	256	204	150	54
042 - 044	HIV-Infektion	6	4	15	12	3
070	Virushepatitis (Leberentzündung durch Viren)	205	179	158	76	82
140 - 239	Neubildungen	45 536	49 268	51 393	22 888	28 505
151	Bösartige Neubildung des Magens	1 209	1 272	1 256	675	581
153	Bösartige Neubildung des Dickdarmes	3 071	3 391	3 110	1 698	1 412
154	Bösartige Neubildung des Rektums	2 432	2 652	2 767	1 577	1 190
162	Bösartige Neubildung der Luftröhre, Bronchien und Lunge	4 728	5 374	5 853	4 610	1 243
174	Bösartige Neubildung der weiblichen Brustdrüse	3 777	4 150	4 470	—	4 470
179 - 189	Bösartige Neubildungen der Harn- und Geschlechtsorgane	8 880	9 284	8 925	4 542	4 383
210 - 229	Gutartige Neubildungen	8 148	7 961	8 518	1 525	6 993
240 - 279	Endokrinopathien, Ernährungs- und Stoffwechselkrankheiten sowie Immunitätsstörungen	14 793	15 924	16 597	5 604	10 993
240 - 246	Krankheiten der Schilddrüse	5 655	6 197	6 793	1 488	5 305
250	Diabetes mellitus (Zuckerkrankheit)	7 348	7 923	7 783	3 199	4 584
280 - 289	Krankheiten des Blutes und der blutbildenden Organe	3 523	3 694	3 548	1 449	2 099
290 - 319	Psychiatrische Krankheiten	25 380	26 410	28 131	17 395	10 736
290 - 294	Organische Psychosen	6 336	7 140	7 893	5 459	2 434
291	Alkoholpsychosen	4 504	5 045	5 185	4 402	783
295 - 299	Andere Psychosen	4 718	4 912	4 995	2 161	2 834
303	Alkoholabhängigkeit	6 379	5 948	5 842	4 965	877
320 - 389	Krankheiten des Nervensystems und der Sinnesorgane	22 277	23 939	25 229	11 446	13 783
345	Epilepsie	4 324	4 562	4 463	2 647	1 816
366	Katarakt (Grauer Star)	5 185	5 995	6 076	1 890	4 186

1) Ohne Patienten mit unbekanntem Geschlecht (1 Patient)

Noch: 1. Aus dem Krankenhaus entlassene vollstationäre Patienten (einschließlich Sterbefälle und Stundenfälle) 1996 bis 1998 nach ausgewählten Diagnosen und Geschlecht

Pos.-Nr. der ICD/9	Diagnose	1996 insgesamt	1997 insgesamt	1998 ¹⁾		
				insgesamt	männlich	weiblich
390 - 459	Krankheiten des Kreislaufsystems	75 026	78 407	83 424	41 509	41 914
401	Essentielle Hypertonie	4 496	5 123	5 930	2 158	3 772
410	Akuter Myokardinfarkt	4 690	4 594	4 792	2 849	1 943
413	Angina pectoris	3 708	4 163	4 936	2 792	2 144
414	Sonstige Formen von chronischen ischämischen Herzkrankheiten	14 199	13 719	13 836	9 044	4 792
427	Herzrhythmusstörungen	7 046	8 082	9 226	4 326	4 900
428	Herzinsuffizienz	6 937	7 326	7 980	3 244	4 736
436	Akute aber mangelhaft bez. Hirngefäßkrankheiten	7 027	7 372	7 692	3 141	4 551
437	Sonstige und mangelhaft bez. Hirngefäßkrankheiten	2 567	2 085	1 878	659	1 219
440	Arteriosklerose	3 398	3 668	3 797	2 568	1 229
451 - 459	Krankheiten der Venen und Lymphgefäße sowie sonstige Krankheiten des Kreislaufsystems	8 394	8 654	8 773	3 534	5 239
460 - 519	Krankheiten der Atmungsorgane	30 541	30 355	31 210	17 295	13 915
474	Chronische Affektionen der Tonsillen und des adenoiden Gewebes	6 352	6 126	5 917	2 736	3 181
480 - 487	Pneumonie (Lungenentzündung) und Grippe	6 803	6 412	7 321	4 019	3 302
491	Chronische Bronchitis	3 171	2 932	3 007	1 863	1 144
493	Asthma	1 579	1 501	1 384	592	792
520 - 579	Krankheiten der Verdauungsorgane	46 881	47 287	48 398	24 185	24 213
531	Magengeschwür	1 706	1 745	1 786	928	858
532	Ulcus duodeni (Zwölffingerdarmgeschwür)	1 053	1 073	1 027	652	375
540 - 543	Appendizitis	8 171	7 959	7 668	3 290	4 378
550	Leistenbruch	4 264	4 241	4 251	3 757	494
571	Chronische Leberkrankheit und -zirrhose	2 807	2 664	2 586	1 711	875
574	Cholelithiasis (Gallensteinleiden)	7 044	7 041	7 094	2 110	4 984
580 - 629	Krankheiten der Harn- und Geschlechtsorgane	36 644	37 447	35 200	10 347	24 853
585	Chronisches Nierenversagen	3 466	3 700	1 292	578	714
592	Nieren- und Harnleitersteine	4 552	4 810	4 643	2 992	1 651
600 - 608	Krankheiten der männlichen Geschlechtsorgane	3 838	4 011	3 986	3 986	–
614 - 616	Entzündliche Krankheiten der weiblichen Beckenorgane	2 235	2 136	2 088	–	2 088
617 - 629	Sonstige Affektionen der weiblichen Geschlechtsorgane	15 936	15 810	15 717	–	15 717

1) Ohne Patienten mit unbekanntem Geschlecht (1 Patient)

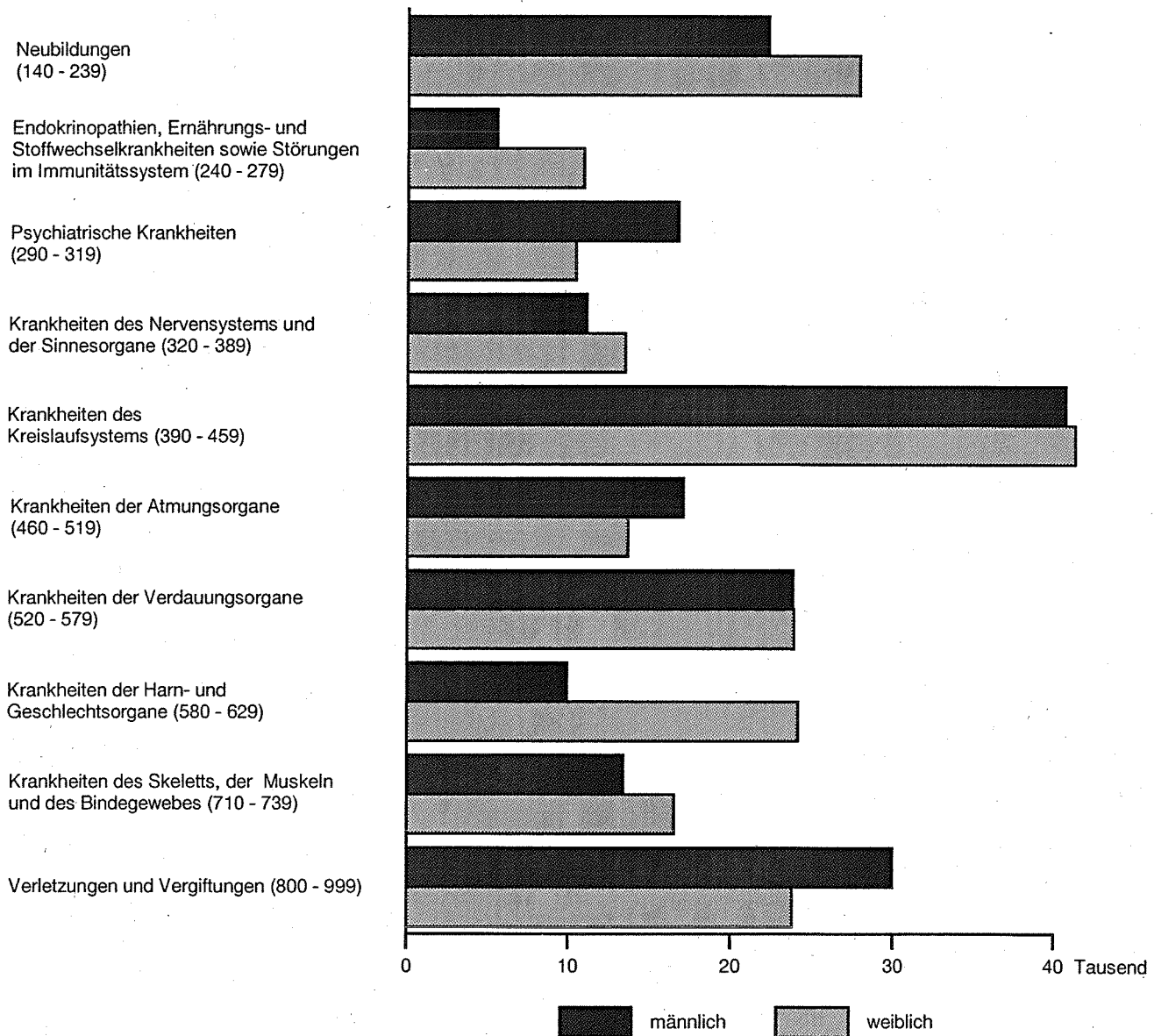
Noch: 1. Aus dem Krankenhaus entlassene vollstationäre Patienten (einschließlich Sterbefälle und Stundenfälle) 1996 bis 1998 nach ausgewählten Diagnosen und Geschlecht

Pos.-Nr. der ICD/9	Diagnose	1996 insgesamt	1997 insgesamt	1998 ¹⁾		
				insgesamt	männlich	weiblich
630 - 676	Komplikationen der Schwangerschaft, bei Entbindung und im Wochenbett	24 488	25 961	26 777	–	26 777
630 - 639	Schwangerschaft mit nachfolgender Fehlgeburt	6 205	6 028	6 120	–	6 120
635	Legale Schwangerschaftsunterbrechung	3 316	3 078	2 983	–	2 983
640 - 648	Komplikationen, die hauptsächlich im Zusammenhang mit der Schwangerschaft auftreten	4 839	5 258	5 566	–	5 566
650 - 659	Normale Entbindung sowie andere Indikationen zur Behandlung während der Schwangerschaft, bei Wehen und Entbindung	11 611	12 593	13 061	–	13 061
680 - 709	Krankheiten der Haut und des Unterhautzellgewebes	5 971	6 122	6 303	3 426	2 877
710 - 739	Krankheiten des Skeletts, der Muskeln und des Bindegewebes	27 145	28 320	30 220	13 551	16 669
715	Osteoarthritis und entsprechende Affektionen	5 481	5 878	6 649	2 172	4 477
720 - 724	Dorsopathien (Rückenleiden)	8 346	8 349	8 635	4 309	4 326
740 - 759	Kongenitale Anomalien	2 290	2 048	1 932	1 152	780
760 - 779	Bestimmte Affektionen, die ihren Ursprung in der Perinatalzeit haben	2 687	2 667	2 612	1 430	1 182
780 - 799	Symptome und schlecht bez. Affektionen	12 398	13 857	14 455	6 852	7 603
800 - 999	Verletzungen und Vergiftungen	57 217	56 607	55 261	30 967	24 294
800 - 804	Schädelfraktur (Schädelbruch)	1 804	1 728	1 640	1 233	407
810 - 819	Frakturen (Brüche) der oberen Extremitäten	7 592	7 947	8 146	4 119	4 027
820 - 829	Frakturen (Brüche) der unteren Extremitäten	11 470	10 815	10 722	5 010	5 712
820	Fraktura colli femoris (Oberschenkelhalsbruch)	3 285	3 218	3 412	825	2 587
830 - 839	Luxationen (Verrenkungen)	1 888	1 841	1 785	1 102	683
840 - 848	Verstauchungen (Distorsionen), Gelenk- und Muskelzerrungen	5 159	5 501	5 128	3 284	1 844
850 - 854	Intrakranielle Verletzungen, ausgen. solche mit Schädelbruch	10 238	9 936	9 314	5 736	3 578
850	Commotio cerebri (Gehirnerschütterung)	9 621	9 338	8 526	5 219	3 307
940 - 949	Verbrennungen	676	700	559	361	198
996 - 999	Komplikationen nach chirurgischen Eingriffen und ärztlicher Behandlung, anderweitig nicht klassifiziert	1 985	2 087	2 437	981	1 456
V01 - V082	Faktoren, die den Gesundheitszustand und die Inanspruchnahme von Einrichtungen des Gesundheitswesens beeinflussen (ohne V30-V39)	8 042	7 685	7 884	2 532	5 352
	Ohne Diagnoseangabe	748	185	196	80	116

¹⁾ Ohne Patienten mit unbekanntem Geschlecht (1 Patient)

Aus dem Krankenhaus entlassene vollstationäre Patienten (einschließlich Sterbefälle, ohne Stundenfälle) 1998 nach ausgewählten Diagnoseklassen und Geschlecht *)

Diagnoseklasse
(Pos.-Nr. der ICD/9)



*) Ohne Patienten mit unbekanntem Geschlecht (1 Patient)

2. Aus dem Krankenhaus entlassene vollstationäre Patienten (einschließlich Sterbefälle, ohne Stundenfälle) 1998 nach Diagnoseklassen, Verweildauer und Geschlecht

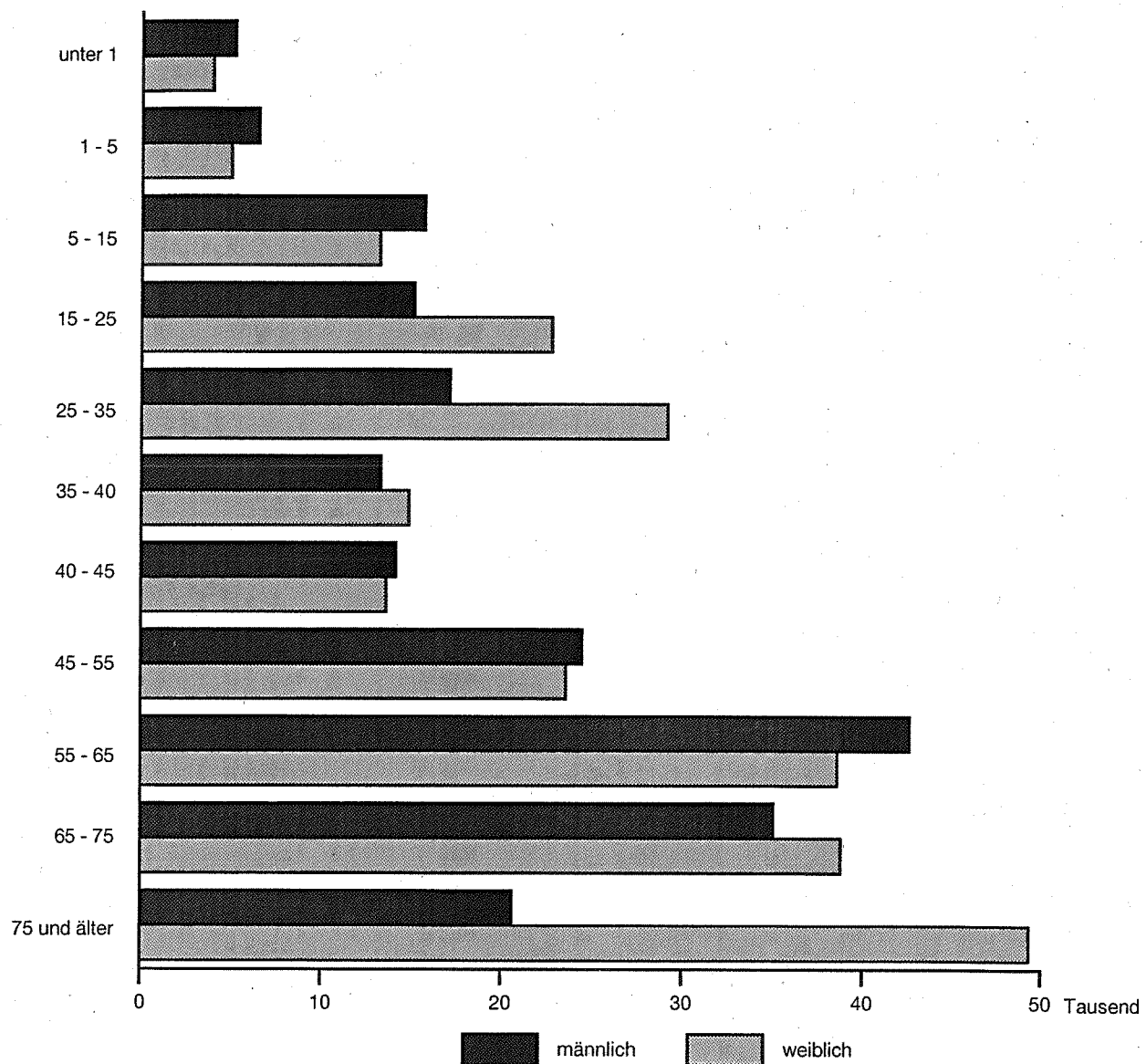
Pos.-Nr. der ICD/9	Diagnoseklasse	Insgesamt ^{1) 2)}		Männlich		Weiblich	
		Patienten	Verweil- dauer	Patienten	Verweil- dauer	Patienten	Verweil- dauer
	Insgesamt	462 545	10,8	209 794	10,7	252 750	10,8
001 - 999	Krankheiten, Verletzungen und Vergif- tungen	456 165	10,8	207 809	10,7	248 355	10,9
001 - 139	Infektiöse und parasitäre Krankheiten	6 347	10,0	3 239	10,2	3 108	9,8
140 - 239	Neubildungen	50 047	10,8	22 256	10,8	27 791	10,7
240 - 279	Endokrinopathien, Ernährungs- und Stoffwechselkrankheiten sowie Störungen im Immunitätssystem	16 463	11,6	5 534	12,0	10 929	11,4
280 - 289	Krankheiten des Blutes und der blut- bildenden Organe	3 454	9,0	1 395	8,1	2 059	9,5
290 - 319	Psychiatrische Krankheiten	27 233	23,0	16 778	19,7	10 455	28,2
320 - 389	Krankheiten des Nervensystems und der Sinnesorgane	24 646	8,3	11 136	8,6	13 510	8,1
390 - 459	Krankheiten des Kreislaufsystems	81 957	12,1	40 688	11,3	41 268	12,9
460 - 519	Krankheiten der Atmungsorgane	30 813	8,8	17 096	8,7	13 717	9,0
520 - 579	Krankheiten der Verdauungsorgane	47 709	9,6	23 829	9,6	23 880	9,7
580 - 629	Krankheiten der Harn- und Geschlechts- organe	34 038	7,2	9 925	7,8	24 113	7,0
630 - 676	Komplikationen der Schwangerschaft, bei Entbindung und im Wochenbett	25 061	6,9	—	—	25 061	6,9
680 - 709	Krankheiten der Haut und des Unterhaut- zellgewebes	6 210	13,8	3 378	13,7	2 832	13,9
710 - 739	Krankheiten des Skeletts, der Muskeln und des Bindegewebes	30 011	13,1	13 440	12,0	16 571	14,1
740 - 759	Kongenitale Anomalien	1 862	7,6	1 107	7,0	755	8,5
760 - 779	Bestimmte Affektionen, die ihren Ursprung in der Perinatalzeit haben	2 554	12,6	1 399	11,8	1 155	13,6
780 - 799	Symptome und schlecht bezeichnete Affektionen	14 021	6,6	6 642	6,3	7 379	6,9
800 - 999	Verletzungen und Vergiftungen	53 739	9,8	29 967	8,8	23 772	11,1
V01 - V82	Faktoren, die den Gesundheitszustand und die Inanspruchnahme von Ein- richtungen des Gesundheitswesens beeinflussen (ohne V30 - V39)	6 197	4,6	1 912	5,8	4 285	4,0
	Ohne Diagnoseangabe	183	8,5	73	9,0	110	8,2

1) Ohne Patienten mit unbekanntem Geschlecht (1 Patient)

2) Ohne Patienten mit unbekannter Verweildauer (1 Patient)

Aus dem Krankenhaus entlassene vollstationäre Patienten (einschließlich Sterbefälle, ohne Stundenfälle) 1998 nach Altersgruppen und Geschlecht ^{*)}

Alter ¹⁾ von ... bis
unter ... Jahren



^{*)} Ohne Patienten mit unbekanntem Geschlecht (1 Patient)

¹⁾ Ohne Patienten mit unbekanntem Alter (3 Patienten)

3. Aus dem Krankenhaus entlassene vollstationäre Patienten insgesamt (einschließlich

Lfd. Nr.	Pos.-Nr. der ICD/9	Diagnose	Insgesamt			
				0 - 1	1 - 5	5 - 15
1		Insgesamt	462 545	9 019	11 372	28 903
2	001 - 999	Krankheiten, Verletzungen und Vergiftungen	456 165	8 973	11 356	28 616
3	001 - 139	Infektiöse und parasitäre Krankheiten	6 347	782	1 012	871
4	001 - 009	Infektiöse Krankheiten des Verdauungssystems	2 798	605	714	429
5	011	Lungentuberkulose	198	–	1	–
6	042 - 044	HIV-Infektion	12	–	–	2
7	070	Virushepatitis (Leberentzündung durch Viren)	157	–	3	7
8	140 - 239	Neubildungen	50 047	28	73	403
9	151	Bösartige Neubildung des Magens	1 234	–	–	–
10	153	Bösartige Neubildung des Dickdarmes	3 072	–	–	–
11	154	Bösartige Neubildung des Rektums	2 721	–	–	–
12	162	Bösartige Neubildung der Luftröhre, Bronchien und Lunge	5 777	–	–	–
13	174	Bösartige Neubildung der weiblichen Brustdrüse	4 261	–	–	–
14	179 - 189	Bösartige Neubildungen der Harn- und Geschlechtsorgane	8 637	–	1	4
15	210 - 229	Gutartige Neubildungen	8 336	24	23	188
16	240 - 279	Endokrinopathien, Ernährungs- und Stoffwechselkrankheiten sowie Immunitätsstörungen	16 463	144	201	455
17	240 - 246	Krankheiten der Schilddrüse	6 775	4	4	30
18	250	Diabetes mellitus (Zuckerkrankheit)	7 738	2	11	141
19	280 - 289	Krankheiten des Blutes und der blutbildenden Organe	3 454	31	62	458
20	290 - 319	Psychiatrische Krankheiten	27 233	26	98	1 609
21	290 - 294	Organische Psychosen	7 719	–	1	14
22	291	Alkoholpsychosen	5 038	–	–	–
23	295 - 299	Andere Psychosen	4 923	–	9	29
24	303	Alkoholabhängigkeit	5 613	–	–	2
25	320 - 389	Krankheiten des Nervensystems und der Sinnesorgane	24 646	356	956	1 780
26	345	Epilepsie	4 285	77	226	605
27	366	Katarakt (Grauer Star)	6 066	–	3	6

Sterbefälle, ohne Stundenfälle) 1998 nach ausgewählten Diagnosen und Altersgruppen

Entlassene und verstorbene Patienten insgesamt									Lfd. Nr.
davon im Alter von ... bis unter ... Jahren									
15 - 25	25 - 35	35 - 40	40 - 45	45 - 55	55 - 65	65 - 75	75 und älter	unbekannt	
37 914	46 269	28 145	27 730	48 124	81 179	73 890	69 997	3	1
37 377	45 145	26 989	26 930	47 520	80 298	73 232	69 726	3	2
633	466	280	243	382	644	474	559	1	3
228	177	82	59	84	155	102	163	–	4
21	36	20	12	20	30	28	29	1	5
–	5	1	3	1	–	–	–	–	6
28	25	16	22	25	18	13	–	–	7
975	1 871	2 075	2 924	6 669	13 729	13 622	7 678	–	8
2	3	5	52	120	318	393	341	–	9
1	21	26	50	216	885	1 183	690	–	10
–	8	16	21	229	852	1 030	565	–	11
–	27	22	124	497	2 174	2 273	660	–	12
7	91	147	266	931	1 371	902	546	–	13
66	294	307	292	704	2 306	2 970	1 693	–	14
416	710	930	1 253	2 008	1 500	856	428	–	15
410	771	789	939	2 063	4 195	3 628	2 868	–	16
95	441	491	554	1 118	1 921	1 468	649	–	17
200	242	224	304	803	2 026	1 949	1 836	–	18
258	103	76	107	241	364	688	1 066	–	19
2 244	4 397	4 145	3 695	4 156	3 216	1 688	1 959	–	20
329	1 094	1 180	1 158	1 153	805	598	1 387	–	21
67	973	1 125	1 108	1 060	565	120	20	–	22
379	732	554	516	815	937	619	333	–	23
79	1 101	1 379	1 121	1 149	660	111	11	–	24
1 473	1 723	1 348	1 334	2 399	3 976	4 165	5 136	–	25
544	596	397	374	406	528	296	236	–	26
10	12	15	31	182	705	1 753	3 349	–	27

Noch: 3. Aus dem Krankenhaus entlassene vollstationäre Patienten insgesamt (einschließlich

Lfd. Nr.	Pos.-Nr. der ICD/9	Diagnose	Insgesamt			
				0 - 1	1 - 5	5 - 15
28	390 - 459	Krankheiten des Kreislaufsystems	81 957	31	38	374
29	401	Essentielle Hypertonie	5 893	–	2	16
30	410	Akuter Myokardinfarkt	4 516	–	–	–
4	413	Angina pectoris	4 867	–	–	–
32	414	Sonstige Formen von chronischen ischämischen Herzkrankheiten	13 728	–	–	1
33	427	Herzrhythmusstörungen	9 078	25	20	105
34	428	Herzinsuffizienz	7 785	1	–	–
35	436	Akute aber mangelhaft bez. Hirngefäßkrankheiten	7 595	–	–	–
36	437	Sonstige und mangelhaft bez. Hirngefäßkrankheiten	1 858	–	–	1
37	440	Arteriosklerose	3 772	–	–	1
38	451 - 459	Krankheiten der Venen und Lymphgefäße sowie sonstige Krankheiten des Kreislaufsystems	8 616	2	–	201
39	460 - 519	Krankheiten der Atmungsorgane	30 813	1 834	4 812	4 709
40	474	Chronische Affektionen der Tonsillen und des adenoiden Gewebes	5 879	10	1 802	2 258
41	480 - 487	Pneumonie (Lungenentzündung) und Grippe	7 238	519	934	692
42	491	Chronische Bronchitis	2 985	57	48	14
43	493	Asthma	1 342	23	45	272
44	520 - 579	Krankheiten der Verdauungsorgane	47 709	699	952	4 500
45	531	Magengeschwür	1 758	–	–	10
46	532	Ulcus duodeni (Zwölffingerdarmgeschwür)	1 013	–	–	3
47	540 - 543	Appendizitis	7 623	2	37	2 592
48	550	Leistenbruch	4 226	154	149	162
49	571	Chronische Leberkrankheit und -zirrhose	2 546	1	1	10
50	574	Cholelithiasis (Gallensteinleiden)	7 065	–	1	18
51	580 - 629	Krankheiten der Harn- und Geschlechtsorgane	34 038	185	378	1 078
52	585	Chronisches Nierenversagen	1 159	–	–	9
53	592	Nieren- und Harnleitersteine	4 539	1	1	25
54	600 - 608	Krankheiten der männlichen Geschlechtsorgane	3 803	18	211	424
55	614 - 616	Entzündliche Krankheiten der weiblichen Beckenorgane	2 059	–	1	47
56	617 - 629	Sonstige Affektionen der weiblichen Geschlechtsorgane	15 272	–	5	111

Sterbefälle, ohne Stundenfälle) 1998 nach ausgewählten Diagnosen und Altersgruppen

Entlassene und verstorbene Patienten insgesamt									Lfd. Nr.
davon im Alter von ... bis unter ... Jahren									
15 - 25	25 - 35	35 - 40	40 - 45	45 - 55	55 - 65	65 - 75	75 und älter	unbekannt	
783	1 614	1 803	2 778	7 653	19 696	22 491	24 696	–	28
40	126	150	286	728	1 594	1 589	1 362	–	29
8	32	66	151	468	1 109	1 284	1 398	–	30
6	80	121	201	581	1 485	1 447	946	–	31
6	69	155	373	1 436	4 442	4 687	2 559	–	32
194	337	265	327	761	2 080	2 491	2 473	–	33
–	20	25	53	195	912	1 969	4 610	–	34
9	33	46	78	305	1 112	2 057	3 955	–	35
2	10	3	18	58	217	411	1 138	–	36
–	11	35	101	376	1 217	1 209	822	–	37
384	640	676	788	1 593	2 278	1 211	843	–	38
2 384	1 908	1 196	1 124	1 991	3 443	3 457	3 955	–	39
981	429	171	81	72	64	10	1	–	40
208	218	126	164	314	829	1 096	2 138	–	41
22	31	33	63	176	643	1 088	810	–	42
124	93	72	88	136	198	182	109	–	43
4 072	3 854	3 251	3 334	5 156	8 734	6 802	6 355	–	44
33	111	84	117	210	336	362	495	–	45
35	66	76	93	121	187	216	216	–	46
2 098	921	479	338	343	411	241	161	–	47
150	291	215	273	540	1 020	807	465	–	48
16	128	242	307	503	839	343	156	–	49
155	524	509	564	934	1 940	1 388	1 032	–	50
2 808	4 063	2 851	2 986	5 274	6 430	4 755	3 230	–	51
7	38	18	48	100	247	357	335	–	52
201	427	385	455	850	1 212	722	260	–	53
273	194	121	116	282	784	855	525	–	54
586	497	301	216	206	119	52	34	–	55
1 128	2 405	1 661	1 734	3 141	2 862	1 534	691	–	56

Noch: 3. Aus dem Krankenhaus entlassene vollstationäre Patienten insgesamt (einschließlich

Lfd. Nr.	Pos.-Nr. der ICD/9	Diagnose	Insgesamt			
				0 - 1	1 - 5	5 - 15
57	630 - 676	Komplikationen der Schwangerschaft, bei Entbindung und im Wochenbett	25 061	—	—	61
58	630 - 639	Schwangerschaft mit nachfolgender Fehlgeburt	4 832	—	—	42
59	635	Legale Schwangerschaftsunterbrechung	1 812	—	—	29
60	640 - 648	Komplikationen, die hauptsächlich im Zusammenhang mit der Schwangerschaft auftreten	5 414	—	—	8
61	650 - 659	Normale Entbindung sowie andere Indikationen zur Behandlung während der Schwangerschaft, bei Wehen und Entbindung	12 802	—	—	10
62	680 - 709	Krankheiten der Haut und des Unterhautzellgewebes	6 210	79	146	515
63	710 - 739	Krankheiten des Skeletts, der Muskeln und des Bindegewebes	30 011	18	117	1 238
64	715	Osteoarthritis und entsprechende Affektionen	6 630	—	—	5
65	720 - 724	Dorsopathien (Rückenleiden)	8 570	—	8	37
66	740 - 759	Kongenitale Anomalien	1 862	381	220	680
67	760 - 779	Bestimmte Affektionen, die ihren Ursprung in der Perinatalzeit haben	2 554	2 491	31	9
68	780 - 799	Symptome und schlecht bez. Affektionen	14 021	1 481	909	2 309
69	800 - 999	Verletzungen und Vergiftungen	53 739	407	1 351	7 567
70	800 - 804	Schädelfraktur (Schädelbruch)	1 581	26	28	121
71	810 - 819	Frakturen (Brüche) der oberen Extremitäten	8 034	4	68	1 853
72	820 - 829	Frakturen (Brüche) der unteren Extremitäten	10 659	7	59	627
73	820	Fractura colli femoris (Oberschenkelhalsbruch)	3 407	1	4	18
74	830 - 839	Luxationen (Verrenkungen)	1 731	—	5	182
75	840 - 848	Verstauchungen (Distorsionen), Gelenk- und Muskelzerrungen	5 061	2	15	512
76	850 - 854	Intrakranielle Verletzungen, ausgen. solche mit Schädelbruch	8 916	203	514	2 007
77	850	Commotio cerebri (Gehirnerschütterung)	8 188	183	491	1 955
78	940 - 949	Verbrennungen	541	22	84	85
79	996 - 999	Komplikationen nach chirurgischen Eingriffen und ärztlicher Behandlung, anderweitig nicht klassifiziert	2 415	5	14	66
80	V01 - V082	Faktoren, die den Gesundheitszustand und die Inanspruchnahme von Einrichtungen des Gesundheitswesens beeinflussen (ohne V30-V39)	6 197	25	13	278
81		Ohne Diagnoseangabe	183	21	3	9

Sterbefälle, ohne Stundenfälle) 1998 nach ausgewählten Diagnosen und Altersgruppen

Entlassene und verstorbene Patienten insgesamt									Lfd. Nr.
davon im Alter von ... bis unter ... Jahren									
15 - 25	25 - 35	35 - 40	40 - 45	45 - 55	55 - 65	65 - 75	75 und älter	unbekannt	
8 413	13 924	2 130	485	48	–	–	–	–	57
1 532	2 238	723	263	34	–	–	–	–	58
717	677	279	100	10	–	–	–	–	59
2 177	2 800	347	78	4	–	–	–	–	60
4 078	7 661	928	121	4	–	–	–	–	61
728	769	457	468	717	965	663	703	–	62
1 869	2 530	2 237	2 381	4 785	6 921	4 963	2 952	–	63
15	91	112	149	545	1 918	2 362	1 433	–	64
202	862	925	1 023	1 935	2 004	995	579	–	65
208	102	48	39	70	64	34	16	–	66
3	6	3	–	3	2	3	3	–	67
1 309	895	587	597	1 135	1 832	1 436	1 531	–	68
8 807	6 149	3 713	3 496	4 778	6 087	4 363	7 019	2	69
465	264	144	129	140	122	68	74	–	70
986	655	408	371	613	1 058	919	1 099	–	71
1 014	966	694	765	1 041	1 445	1 172	2 869	–	72
16	27	34	67	117	298	537	2 288	–	73
436	292	157	135	151	190	91	92	–	74
1 443	1 098	543	408	470	342	117	111	–	75
1 975	960	527	484	594	617	372	662	1	76
1 863	883	473	418	521	523	306	571	1	77
90	59	37	46	43	30	20	25	–	78
114	167	132	129	260	546	553	429	–	79
521	1 108	1 149	795	589	855	620	244	–	80
16	16	7	5	15	26	38	27	–	81

4. Aus dem Krankenhaus entlassene vollstationäre männliche Patienten (einschließlich

Lfd. Nr.	Pos.-Nr. der ICD/9	Diagnose	Insgesamt			
				0 - 1	1 - 5	5 - 15
1		Insgesamt	209 794	5 125	6 460	15 694
2	001 - 999	Krankheiten, Verletzungen und Vergiftungen	207 809	5 102	6 451	15 530
3	001 - 139	Infektiöse und parasitäre Krankheiten	3 239	440	553	464
4	001 - 009	Infektiöse Krankheiten des Verdauungssystems	1 377	340	380	230
5	011	Lungentuberkulose	145	–	1	–
6	042 - 044	HIV-Infektion	9	–	–	–
7	070	Virushepatitis (Leberentzündung durch Viren)	75	–	1	4
8	140 - 239	Neubildungen	22 256	14	16	195
9	151	Bösartige Neubildung des Magens	664	–	–	–
10	153	Bösartige Neubildung des Dickdarmes	1 670	–	–	–
11	154	Bösartige Neubildung des Rektums	1 549	–	–	–
12	162	Bösartige Neubildung der Luftröhre, Bronchien und Lunge	4 547	–	–	–
13	174	Bösartige Neubildung der weiblichen Brustdrüse	–	–	–	–
14	179 - 189	Bösartige Neubildungen der Harn- und Geschlechtsorgane	4 369	–	1	1
15	210 - 229	Gutartige Neubildungen	1 468	12	9	70
16	240 - 279	Endokrinopathien, Ernährungs- und Stoffwechselkrankheiten sowie Immunitätsstörungen	5 534	81	123	230
17	240 - 246	Krankheiten der Schilddrüse	1 483	1	3	5
18	250	Diabetes mellitus (Zuckerkrankheit)	3 169	–	7	71
19	280 - 289	Krankheiten des Blutes und der blutbildenden Organe	1 395	19	36	240
20	290 - 319	Psychiatrische Krankheiten	16 778	13	55	1 036
21	290 - 294	Organische Psychosen	5 325	–	1	3
22	291	Alkoholpsychosen	4 281	–	–	–
23	295 - 299	Andere Psychosen	2 124	–	3	25
24	303	Alkoholabhängigkeit	4 772	–	–	2
25	320 - 389	Krankheiten des Nervensystems und der Sinnesorgane	11 136	204	550	1 024
26	345	Epilepsie	2 538	36	114	350
27	366	Katarakt (Grauer Star)	1 885	–	–	4

Sterbefälle, ohne Stundenfälle) 1998 nach ausgewählten Diagnosen und Altersgruppen

Entlassene und verstorbene männliche Patienten									Lfd. Nr.
davon im Alter von ... bis unter ... Jahren									
15 - 25	25 - 35	35 - 40	40 - 45	45 - 55	55 - 65	65 - 75	75 und älter	unbekannt	
15 126	17 108	13 287	14 131	24 514	42 603	35 107	20 638	1	1
14 770	16 831	13 094	13 999	24 287	42 282	34 875	20 587	1	2
285	262	162	140	221	321	231	159	1	3
108	76	35	30	34	57	44	43	–	4
18	24	15	9	18	21	23	15	1	5
–	4	1	3	1	–	–	–	–	6
11	14	9	10	12	12	2	–	–	7
398	584	487	780	2 302	7 179	7 382	2 919	–	8
–	3	2	29	57	200	230	143	–	9
1	20	12	35	158	515	715	214	–	10
–	4	8	6	142	585	599	205	–	11
–	25	12	93	385	1 802	1 798	432	–	12
–	–	–	–	–	–	–	–	–	13
50	182	153	95	261	1 202	1 629	795	–	14
91	84	69	79	195	411	317	131	–	15
176	247	293	356	824	1 634	1 070	500	–	16
16	77	104	118	267	479	333	80	–	17
97	145	150	194	482	1 025	653	345	–	18
101	43	19	38	103	182	322	292	–	19
1 281	3 035	2 948	2 689	2 795	1 824	622	480	–	20
211	918	1 001	991	960	589	279	372	–	21
58	839	961	953	898	468	93	11	–	22
279	416	276	232	353	342	141	57	–	23
68	942	1 155	967	979	559	93	7	–	24
744	924	709	722	1 203	2 006	1 704	1 346	–	25
257	383	249	252	276	359	171	91	–	26
6	7	7	18	102	342	602	797	–	27

Noch: 4. Aus dem Krankenhaus entlassene vollstationäre männliche Patienten (einschließlich

Lfd. Nr.	Pos.-Nr. der ICD/9	Diagnose	Insgesamt			
				0 - 1	1 - 5	5 - 15
28	390 - 459	Krankheiten des Kreislaufsystems	40 688	18	21	222
29	401	Essentielle Hypertonie	2 137	—	1	11
30	410	Akuter Myokardinfarkt	2 692	—	—	—
4	413	Angina pectoris	2 740	—	—	—
32	414	Sonstige Formen von chronischen ischämischen Herzkrankheiten	8 971	—	—	—
33	427	Herzrhythmusstörungen	4 244	14	14	62
34	428	Herzinsuffizienz	3 151	1	—	—
35	436	Akute aber mangelhaft bez. Hirngefäßkrankheiten	3 099	—	—	—
36	437	Sonstige und mangelhaft bez. Hirngefäßkrankheiten	646	—	—	1
37	440	Arteriosklerose	2 547	—	—	—
38	451 - 459	Krankheiten der Venen und Lymphgefäße sowie sonstige Krankheiten des Kreislaufsystems	3 458	1	—	129
39	460 - 519	Krankheiten der Atmungsorgane	17 096	1 115	2 737	2 369
40	474	Chronische Affektionen der Tonsillen und des adenoiden Gewebes	2 721	8	1 011	1 078
41	480 - 487	Pneumonie (Lungenentzündung) und Grippe	3 972	317	523	350
42	491	Chronische Bronchitis	1 845	44	26	10
43	493	Asthma	571	18	31	162
44	520 - 579	Krankheiten der Verdauungsorgane	23 829	418	546	2 203
45	531	Magengeschwür	910	—	—	3
46	532	Ulcus duodeni (Zwölffingerdarmgeschwür)	644	—	—	3
47	540 - 543	Appendizitis	3 270	2	17	1 243
48	550	Leistenbruch	3 733	122	116	116
49	571	Chronische Leberkrankheit und -zirrhose	1 680	—	1	6
50	574	Cholelithiasis (Gallensteinleiden)	2 098	—	—	3
51	580 - 629	Krankheiten der Harn- und Geschlechtsorgane	9 925	124	265	574
52	585	Chronisches Nierenversagen	514	—	—	3
53	592	Nieren- und Harnleitersteine	2 932	1	—	13
54	600 - 608	Krankheiten der männlichen Geschlechtsorgane	3 803	18	211	424
55	614 - 616	Entzündliche Krankheiten der weiblichen Beckenorgane	—	—	—	—
56	617 - 629	Sonstige Affektionen der weiblichen Geschlechtsorgane	—	—	—	—

Sterbefälle, ohne Stundenfälle) 1998 nach ausgewählten Diagnosen und Altersgruppen

[illegible]

Noch: 4. Aus dem Krankenhaus entlassene vollstationäre männliche Patienten (einschließlich

Lfd. Nr.	Pos.-Nr. der ICD/9	Diagnose	Insgesamt			
				0 - 1	1 - 5	5 - 15
57	630 - 676	Komplikationen der Schwangerschaft, bei Entbindung und im Wochenbett	—	—	—	—
58	630 - 639	Schwangerschaft mit nachfolgender Fehlgeburt	—	—	—	—
59	635	Legale Schwangerschaftsunterbrechung	—	—	—	—
60	640 - 648	Komplikationen, die hauptsächlich im Zusammenhang mit der Schwangerschaft auftreten	—	—	—	—
61	650 - 659	Normale Entbindung sowie andere Indikationen zur Behandlung während der Schwangerschaft, bei Wehen und Entbindung	—	—	—	—
62	680 - 709	Krankheiten der Haut und des Unterhautzellgewebes	3 378	47	75	262
63	710 - 739	Krankheiten des Skeletts, der Muskeln und des Bindegewebes	13 440	14	48	578
64	715	Osteoarthritis und entsprechende Affektionen	2 165	—	—	1
65	720 - 724	Dorsopathien (Rückenleiden)	4 269	—	5	20
66	740 - 759	Kongenitale Anomalien	1 107	217	164	460
67	760 - 779	Bestimmte Affektionen, die ihren Ursprung in der Perinatalzeit haben	1 399	1 368	20	4
68	780 - 799	Symptome und schlecht bez. Affektionen	6 642	793	505	1 073
69	800 - 999	Verletzungen und Vergiftungen	29 967	217	737	4 596
70	800 - 804	Schädelfraktur (Schädelbruch)	1 180	14	19	83
71	810 - 819	Frakturen (Brüche) der oberen Extremitäten	4 056	2	37	1 179
72	820 - 829	Frakturen (Brüche) der unteren Extremitäten	4 972	5	40	393
73	820	Fractura colli femoris (Oberschenkelhalsbruch)	825	1	1	14
74	830 - 839	Luxationen (Verrenkungen)	1 060	—	1	84
75	840 - 848	Verstauchungen (Distorsionen), Gelenk- und Muskelzerrungen	3 249	1	7	226
76	850 - 854	Intrakranielle Verletzungen, ausgen. solche mit Schädelbruch	5 424	115	282	1 233
77	850	Commotio cerebri (Gehirnerschütterung)	4 948	105	269	1 206
78	940 - 949	Verbrennungen	350	11	43	63
79	996 - 999	Komplikationen nach chirurgischen Eingriffen und ärztlicher Behandlung, anderweitig nicht klassifiziert	971	1	10	33
80	V01 - V082	Faktoren, die den Gesundheitszustand und die Inanspruchnahme von Einrichtungen des Gesundheitswesens beeinflussen (ohne V30-V39)	1 912	14	8	161
81		Ohne Diagnoseangabe	73	9	1	3

Sterbefälle, ohne Stundenfälle) 1998 nach ausgewählten Diagnosen und Altersgruppen

Entlassene und verstorbene männliche Patienten									Lfd. Nr.
davon im Alter von ... bis unter ... Jahren									
15 - 25	25 - 35	35 - 40	40 - 45	45 - 55	55 - 65	65 - 75	75 und älter	unbekannt	
—	—	—	—	—	—	—	—	—	57
—	—	—	—	—	—	—	—	—	58
—	—	—	—	—	—	—	—	—	59
—	—	—	—	—	—	—	—	—	60
—	—	—	—	—	—	—	—	—	61
411	509	265	281	457	570	303	198	—	62
921	1 595	1 276	1 327	2 385	3 013	1 646	637	—	63
7	58	54	78	258	705	701	303	—	64
100	519	532	538	993	998	417	147	—	65
100	31	24	23	38	29	13	8	—	66
—	—	—	—	3	—	3	1	—	67
451	423	294	315	647	1 000	682	459	—	68
6 221	4 520	2 551	2 405	3 019	3 122	1 482	1 097	—	69
397	214	110	100	99	90	33	21	—	70
853	512	294	249	340	345	165	80	—	71
781	701	492	523	617	694	334	392	—	72
11	20	26	45	80	150	162	315	—	73
293	231	117	99	101	97	25	12	—	74
939	827	379	263	313	219	56	19	—	75
1 311	701	338	333	405	378	175	153	—	76
1 228	641	301	282	350	307	141	118	—	77
61	38	29	32	32	22	12	7	—	78
52	81	61	71	117	263	189	93	—	79
350	273	188	128	218	311	216	45	—	80
6	4	5	4	9	10	16	6	—	81

5. Aus dem Krankenhaus entlassene vollstationäre weibliche Patienten (einschließlich

Lfd. Nr.	Pos.-Nr. der ICD/9	Diagnose	Insgesamt			
				0 - 1	1 - 5	5 - 15
1		Insgesamt	252 750	3 894	4 912	13 209
2	001 - 999	Krankheiten, Verletzungen und Vergiftungen	248 355	3 871	4 905	13 086
3	001 - 139	Infektiöse und parasitäre Krankheiten	3 108	342	459	407
4	001 - 009	Infektiöse Krankheiten des Verdauungssystems	1 421	265	334	199
5	011	Lungentuberkulose	53	—	—	—
6	042 - 044	HIV-Infektion	3	—	—	2
7	070	Virushepatitis (Leberentzündung durch Viren)	82	—	2	3
8	140 - 239	Neubildungen	27 791	14	57	208
9	151	Bösartige Neubildung des Magens	570	—	—	—
10	153	Bösartige Neubildung des Dickdarmes	1 402	—	—	—
11	154	Bösartige Neubildung des Rektums	1 172	—	—	—
12	162	Bösartige Neubildung der Luftröhre, Bronchien und Lunge	1 230	—	—	—
13	174	Bösartige Neubildung der weiblichen Brustdrüse	4 261	—	—	—
14	179 - 189	Bösartige Neubildungen der Harn- und Geschlechtsorgane	4 268	—	—	3
15	210 - 229	Gutartige Neubildungen	6 868	12	14	118
16	240 - 279	Endokrinopathien, Ernährungs- und Stoffwechselkrankheiten sowie Immunitätsstörungen	10 929	63	78	225
17	240 - 246	Krankheiten der Schilddrüse	5 292	3	1	25
18	250	Diabetes mellitus (Zuckerkrankheit)	4 569	2	4	70
19	280 - 289	Krankheiten des Blutes und der blutbildenden Organe	2 059	12	26	218
20	290 - 319	Psychiatrische Krankheiten	10 455	13	43	573
21	290 - 294	Organische Psychosen	2 394	—	—	11
22	291	Alkoholpsychosen	757	—	—	—
23	295 - 299	Andere Psychosen	2 799	—	6	4
24	303	Alkoholabhängigkeit	841	—	—	—
25	320 - 389	Krankheiten des Nervensystems und der Sinnesorgane	13 510	152	406	756
26	345	Epilepsie	1 747	41	112	255
27	366	Katarakt (Grauer Star)	4 181	—	3	2

Sterbefälle, ohne Stundenfälle) 1998 nach ausgewählten Diagnosen und Altersgruppen

Entlassene und verstorbene weibliche Patienten									Lfd. Nr.
davon im Alter von ... bis unter ... Jahren									
15 - 25	25 - 35	35 - 40	40 - 45	45 - 55	55 - 65	65 - 75	75 und älter	unbekannt	
22 788	29 161	14 858	13 599	23 610	38 575	38 783	49 359	2	1
22 607	28 314	13 895	12 931	23 233	38 015	38 357	49 139	2	2
348	204	118	103	161	323	243	400	–	3
120	101	47	29	50	98	58	120	–	4
3	12	5	3	2	9	5	14	–	5
–	1	–	–	–	–	–	–	–	6
17	11	7	12	13	6	11	–	–	7
577	1 287	1 588	2 144	4 367	6 550	6 240	4 759	–	8
2	–	3	23	63	118	163	198	–	9
–	1	14	15	58	370	468	476	–	10
–	4	8	15	87	267	431	360	–	11
–	2	10	31	112	372	475	228	–	12
7	91	147	266	931	1 371	902	546	–	13
16	112	154	197	443	1 104	1 341	898	–	14
325	626	861	1 174	1 813	1 089	539	297	–	15
234	524	496	583	1 239	2 561	2 558	2 368	–	16
79	364	387	436	851	1 442	1 135	569	–	17
103	97	74	110	321	1 001	1 296	1 491	–	18
157	60	57	69	138	182	366	774	–	19
963	1 362	1 197	1 006	1 361	1 392	1 066	1 479	–	20
118	176	179	167	193	216	319	1 015	–	21
9	134	164	155	162	97	27	9	–	22
100	316	278	284	462	595	478	276	–	23
11	159	224	154	170	101	18	4	–	24
729	799	639	612	1 196	1 970	2 461	3 790	–	25
287	213	148	122	130	169	125	145	–	26
4	5	8	13	80	363	1 151	2 552	–	27

Noch: 5. Aus dem Krankenhaus entlassene vollstationäre weibliche Patienten (einschließlich

Lfd. Nr.	Pos.-Nr. der ICD/9	Diagnose	Insgesamt			
				0 - 1	1 - 5	5 - 15
28	390 - 459	Krankheiten des Kreislaufsystems	41 268	13	17	152
29	401	Essentielle Hypertonie	3 756	–	1	5
30	410	Akuter Myokardinfarkt	1 824	–	–	–
4	413	Angina pectoris	2 127	–	–	–
32	414	Sonstige Formen von chronischen ischämischen Herzkrankheiten	4 757	–	–	1
33	427	Herzrhythmusstörungen	4 834	11	6	43
34	428	Herzinsuffizienz	4 634	–	–	–
35	436	Akute aber mangelhaft bez. Hirngefäßkrankheiten	4 496	–	–	–
36	437	Sonstige und mangelhaft bez. Hirngefäßkrankheiten	1 212	–	–	–
37	440	Arteriosklerose	1 225	–	–	1
38	451 - 459	Krankheiten der Venen und Lymphgefäße sowie sonstige Krankheiten des Kreislaufsystems	5 158	1	–	72
39	460 - 519	Krankheiten der Atmungsorgane	13 717	719	2 075	2 340
40	474	Chronische Affektionen der Tonsillen und des adenoiden Gewebes	3 158	2	791	1 180
41	480 - 487	Pneumonie (Lungenentzündung) und Grippe	3 266	202	411	342
42	491	Chronische Bronchitis	1 140	13	22	4
43	493	Asthma	771	5	14	110
44	520 - 579	Krankheiten der Verdauungsorgane	23 880	281	406	2 297
45	531	Magengeschwür	848	–	–	7
46	532	Ulcus duodeni (Zwölffingerdarmgeschwür)	369	–	–	–
47	540 - 543	Appendizitis	4 353	–	20	1 349
48	550	Leistenbruch	493	32	33	46
49	571	Chronische Leberkrankheit und -zirrhose	866	1	–	4
50	574	Cholelithiasis (Gallensteinleiden)	4 967	–	1	15
51	580 - 629	Krankheiten der Harn- und Geschlechtsorgane	24 113	61	113	504
52	585	Chronisches Nierenversagen	645	–	–	6
53	592	Nieren- und Harnleitersteine	1 607	–	1	12
54	600 - 608	Krankheiten der männlichen Geschlechtsorgane	–	–	–	–
55	614 - 616	Entzündliche Krankheiten der weiblichen Beckenorgane	2 059	–	1	47
56	617 - 629	Sonstige Affektionen der weiblichen Geschlechtsorgane	15 272	–	5	111

Sterbefälle, ohne Stundenfälle) 1998 nach ausgewählten Diagnosen und Altersgruppen

Entlassene und verstorbene weibliche Patienten									Lfd. Nr.
davon im Alter von ... bis unter ... Jahren									
15 - 25	25 - 35	35 - 40	40 - 45	45 - 55	55 - 65	65 - 75	75 und älter	unbekannt	
337	755	811	1 097	2 881	7 537	10 577	17 091	–	28
18	36	54	133	361	945	1 095	1 108	–	29
–	4	17	20	92	305	515	871	–	30
2	12	31	43	189	594	650	606	–	31
2	15	26	76	272	1 179	1 666	1 520	–	32
87	176	127	140	322	926	1 307	1 689	–	33
–	3	2	12	46	290	1 003	3 278	–	34
6	13	25	29	123	350	1 098	2 852	–	35
1	5	2	7	29	100	209	859	–	36
–	4	9	23	70	247	386	485	–	37
170	381	405	461	973	1 385	699	611	–	38
1 327	813	470	436	720	1 248	1 328	2 241	–	39
681	268	100	44	41	45	6	–	–	40
109	107	43	56	97	277	398	1 224	–	41
14	15	13	28	73	217	376	365	–	42
90	54	45	66	87	122	104	74	–	43
2 444	1 764	1 387	1 342	2 072	3 965	3 478	4 444	–	44
13	32	26	35	70	117	183	365	–	45
10	16	17	16	26	55	93	136	–	46
1 349	524	280	184	169	235	117	126	–	47
20	33	10	23	42	66	89	99	–	48
7	35	74	97	154	269	139	86	–	49
140	423	396	406	630	1 254	931	771	–	50
2 258	3 449	2 367	2 424	4 111	4 150	2 707	1 969	–	51
2	18	4	24	47	120	202	222	–	52
86	164	135	152	245	378	275	159	–	53
–	–	–	–	–	–	–	–	–	54
586	497	301	216	206	119	52	34	–	55
1 128	2 405	1 661	1 734	3 141	2 862	1 534	691	–	56

Noch: 5. Aus dem Krankenhaus entlassene vollstationäre weibliche Patienten (einschließlich

Lfd. Nr.	Pos.-Nr. der ICD/9	Diagnose	Insgesamt			
				0 - 1	1 - 5	5 - 15
57	630 - 676	Komplikationen der Schwangerschaft, bei Entbindung und im Wochenbett	25 061	—	—	61
58	630 - 639	Schwangerschaft mit nachfolgender Fehlgeburt	4 832	—	—	42
59	635	Legale Schwangerschaftsunterbrechung	1 812	—	—	29
60	640 - 648	Komplikationen, die hauptsächlich im Zusammenhang mit der Schwangerschaft auftreten	5 414	—	—	8
61	650 - 659	Normale Entbindung sowie andere Indikationen zur Behandlung während der Schwangerschaft, bei Wehen und Entbindung	12 802	—	—	10
62	680 - 709	Krankheiten der Haut und des Unterhautzellgewebes	2 832	32	71	253
63	710 - 739	Krankheiten des Skeletts, der Muskeln und des Bindegewebes	16 571	4	69	660
64	715	Osteoarthritis und entsprechende Affektionen	4 465	—	—	4
65	720 - 724	Dorsopathien (Rückenleiden)	4 301	—	3	17
66	740 - 759	Kongenitale Anomalien	755	164	56	220
67	760 - 779	Bestimmte Affektionen, die ihren Ursprung in der Perinatalzeit haben	1 155	1 123	11	5
68	780 - 799	Symptome und schlecht bez. Affektionen	7 379	688	404	1 236
69	800 - 999	Verletzungen und Vergiftungen	23 772	190	614	2 971
70	800 - 804	Schädelfraktur (Schädelbruch)	401	12	9	38
71	810 - 819	Frakturen (Brüche) der oberen Extremitäten	3 978	2	31	674
72	820 - 829	Frakturen (Brüche) der unteren Extremitäten	5 687	2	19	234
73	820	Fractura colli femoris (Oberschenkelhalsbruch)	2 582	—	3	4
74	830 - 839	Luxationen (Verrenkungen)	671	—	4	98
75	840 - 848	Verstauchungen (Distorsionen), Gelenk- und Muskelzerrungen	1 812	1	8	286
76	850 - 854	Intrakranielle Verletzungen, ausgen. solche mit Schädelbruch	3 492	88	232	774
77	850	Commotio cerebri (Gehirnerschütterung)	3 240	78	222	749
78	940 - 949	Verbrennungen	191	11	41	22
79	996 - 999	Komplikationen nach chirurgischen Eingriffen und ärztlicher Behandlung, anderweitig nicht klassifiziert	1 444	4	4	33
80	V01 - V082	Faktoren, die den Gesundheitszustand und die Inanspruchnahme von Einrichtungen des Gesundheitswesens beeinflussen (ohne V30-V39)	4 285	11	5	117
81		Ohne Diagnoseangabe	110	12	2	6

Sterbefälle, ohne Stundenfälle) 1998 nach ausgewählten Diagnosen und Altersgruppen

Entlassene und verstorbene weibliche Patienten									Lfd. Nr.
davon im Alter von ... bis unter ... Jahren									
15 - 25	25 - 35	35 - 40	40 - 45	45 - 55	55 - 65	65 - 75	75 und älter	unbekannt	
8 413	13 924	2 130	485	48	—	—	—	—	57
1 532	2 238	723	263	34	—	—	—	—	58
717	677	279	100	10	—	—	—	—	59
2 177	2 800	347	78	4	—	—	—	—	60
4 078	7 661	928	121	4	—	—	—	—	61
317	260	192	187	260	395	360	505	—	62
948	935	961	1 054	2 400	3 908	3 317	2 315	—	63
8	33	58	71	287	1 213	1 661	1 130	—	64
102	343	393	485	942	1 006	578	432	—	65
108	71	24	16	32	35	21	8	—	66
3	6	3	—	—	2	—	2	—	67
858	472	293	282	488	832	754	1 072	—	68
2 586	1 629	1 162	1 091	1 759	2 965	2 881	5 922	2	69
68	50	34	29	41	32	35	53	—	70
133	143	114	122	273	713	754	1 019	—	71
233	265	202	242	424	751	838	2 477	—	72
5	7	8	22	37	148	375	1 973	—	73
143	61	40	36	50	93	66	80	—	74
504	271	164	145	157	123	61	92	—	75
664	259	189	151	189	239	197	509	1	76
635	242	172	136	171	216	165	453	1	77
29	21	8	14	11	8	8	18	—	78
62	86	71	58	143	283	364	336	—	79
171	835	961	667	371	544	404	199	—	80
10	12	2	1	6	16	22	21	—	81

**6. Aus dem Krankenhaus entlassene vollstationäre
ohne Stundenfälle) 1998 nach ausgewählten**

Lfd. Nr.	Pos.-Nr. der ICD/9	Diagnose	Insgesamt			
				0 - 1	1 - 5	5 - 15
1		Insgesamt	10,8	8,7	5,5	6,7
2	001 - 999	Krankheiten, Verletzungen und Vergiftungen	10,8	8,7	5,5	6,7
3	001 - 139	Infektiöse und parasitäre Krankheiten	10,0	8,4	6,3	6,5
4	001 - 009	Infektiöse Krankheiten des Verdauungssystems	7,2	8,2	6,1	5,6
5	011	Lungentuberkulose	29,8	–	1,0	–
6	042 - 044	HIV-Infektion	12,6	–	–	2,0
7	070	Virushepatitis (Leberentzündung durch Viren)	11,2	–	6,7	9,0
8	140 - 239	Neubildungen	10,8	2,8	10,0	7,7
9	151	Bösartige Neubildung des Magens	15,9	–	–	–
10	153	Bösartige Neubildung des Dickdarmes	11,6	–	–	–
11	154	Bösartige Neubildung des Rektums	12,1	–	–	–
12	162	Bösartige Neubildung der Luftröhre, Bronchien und Lunge	10,9	–	–	–
13	174	Bösartige Neubildung der weiblichen Brustdrüse	9,3	–	–	–
14	179 - 189	Bösartige Neubildungen der Harn- und Geschlechtsorgane	11,2	–	2,0	7,0
15	210 - 229	Gutartige Neubildungen	9,0	2,6	4,0	6,6
16	240 - 279	Endokrinopathien, Ernährungs- und Stoffwechselkrankheiten sowie Immunitätsstörungen	11,6	12,2	6,9	7,3
17	240 - 246	Krankheiten der Schilddrüse	7,6	7,5	6,3	8,0
18	250	Diabetes mellitus (Zuckerkrankheit)	15,6	1,0	13,6	10,0
19	280 - 289	Krankheiten des Blutes und der blutbildenden Organe	9,0	8,1	7,1	5,0
20	290 - 319	Psychiatrische Krankheiten	23,0	5,2	13,8	27,7
21	290 - 294	Organische Psychosen	16,4	–	1,0	14,8
22	291	Alkoholpsychosen	12,0	–	–	–
23	295 - 299	Andere Psychosen	42,4	–	8,4	26,1
24	303	Alkoholabhängigkeit	12,9	–	–	7,5
25	320 - 389	Krankheiten des Nervensystems und der Sinnesorgane	8,3	9,1	6,7	6,5
26	345	Epilepsie	10,6	9,1	6,6	6,7
27	366	Katarakt (Grauer Star)	3,3	–	3,7	5,2

**Patienten insgesamt (einschließlich Sterbefälle,
Diagnosen, Altersgruppen und Verweildauer**

Verweildauer der entlassenen und verstorbenen Patienten insgesamt									Lfd. Nr.
davon im Alter von ... bis unter ... Jahren									
15 - 25	25 - 35	35 - 40	40 - 45	45 - 55	55 - 65	65 - 75	75 und älter	unbekannt	
7,8	8,6	9,5	10,2	10,4	11,4	12,9	14,5	24,3	1
7,9	8,7	9,7	10,4	10,5	11,5	13,0	14,5	24,3	2
7,7	10,5	9,5	9,2	11,1	14,2	16,8	16,1	56,0	3
4,8	5,7	5,5	5,8	6,5	9,3	13,0	13,7	–	4
33,6	35,9	29,8	35,5	27,5	27,1	33,5	18,0	56,0	5
–	4,8	18,0	22,7	37,0	–	–	–	–	6
13,6	8,1	7,2	10,6	10,4	18,0	12,5	–	–	7
7,2	8,0	9,3	9,7	9,7	10,4	11,3	13,5	–	8
17,0	11,7	14,6	10,0	13,0	14,1	16,2	19,1	–	9
2,0	9,8	11,8	13,1	8,0	9,7	11,3	15,5	–	10
–	15,1	16,1	13,9	9,2	11,0	11,4	16,0	–	11
–	6,3	9,7	10,9	10,2	10,2	11,1	13,3	–	12
4,6	5,6	7,1	7,7	7,2	8,5	10,5	14,7	–	13
8,9	8,7	10,4	9,8	9,8	11,0	11,2	12,7	–	14
6,5	7,5	9,1	9,8	9,9	8,6	9,1	10,8	–	15
8,7	8,6	9,2	9,1	9,5	11,6	13,1	14,9	–	16
7,2	6,6	6,7	6,8	6,7	7,1	8,5	11,1	–	17
10,3	12,4	15,5	13,2	13,7	16,1	16,6	16,7	–	18
5,0	6,4	9,5	9,0	9,6	10,8	10,2	10,3	–	19
25,8	20,6	17,9	19,2	22,3	27,8	30,8	26,6	–	20
12,9	12,1	10,9	12,1	13,9	19,5	25,3	25,6	–	21
8,9	9,9	10,7	11,7	13,0	16,2	16,3	19,2	–	22
44,3	42,6	40,5	39,2	43,6	45,7	43,3	36,0	–	23
8,6	10,8	11,9	12,9	13,8	17,1	13,6	15,6	–	24
8,3	10,2	9,0	9,9	9,3	9,4	8,4	6,6	–	25
10,0	13,8	9,2	9,8	11,4	12,7	12,5	13,2	–	26
4,2	3,4	3,7	3,7	3,5	3,2	3,2	3,4	–	27

Noch: 6. Aus dem Krankenhaus entlassene vollstationäre ohne Stundenfälle) 1998 nach ausgewählten

Lfd. Nr.	Pos.-Nr. der ICD/9	Diagnose	Insgesamt			
				0 - 1	1 - 5	5 - 15
28	390 - 459	Krankheiten des Kreislaufsystems	12,1	8,2	8,6	4,8
29	401	Essentielle Hypertonie	10,2	–	14,5	6,5
30	410	Akuter Myokardinfarkt	15,7	–	–	–
4	413	Angina pectoris	7,8	–	–	–
32	414	Sonstige Formen von chronischen ischämischen Herzkrankheiten	8,8	–	–	1,0
33	427	Herzrhythmusstörungen	10,7	8,5	3,8	4,0
34	428	Herzinsuffizienz	15,5	2,0	–	–
35	436	Akute aber mangelhaft bez. Hirngefäßkrankheiten	17,4	–	–	–
36	437	Sonstige und mangelhaft bez. Hirngefäßkrankheiten	13,2	–	–	16,0
37	440	Arteriosklerose	16,2	–	–	3,0
38	451 - 459	Krankheiten der Venen und Lymphgefäße sowie sonstige Krankheiten des Kreislaufsystems	8,4	4,0	–	4,3
39	460 - 519	Krankheiten der Atmungsorgane	8,8	9,3	5,4	5,0
40	474	Chronische Affektionen der Tonsillen und des adenoiden Gewebes	4,4	3,8	2,8	3,9
41	480 - 487	Pneumonie (Lungenentzündung) und Grippe	13,0	11,2	8,0	7,7
42	491	Chronische Bronchitis	14,3	12,0	8,2	5,5
43	493	Asthma	9,3	13,5	7,9	5,4
44	520 - 579	Krankheiten der Verdauungsorgane	9,6	7,0	5,3	5,6
45	531	Magengeschwür	13,3	–	–	10,3
46	532	Ulcus duodeni (Zwölffingerdarmgeschwür)	12,5	–	–	4,3
47	540 - 543	Appendizitis	7,0	11,0	6,0	6,2
48	550	Leistenbruch	7,6	5,8	4,6	5,0
49	571	Chronische Leberkrankheit und -zirrhose	15,5	17,0	59,0	8,6
50	574	Cholelithiasis (Gallensteinleiden)	9,5	–	7,0	10,0
51	580 - 629	Krankheiten der Harn- und Geschlechtsorgane	7,2	8,4	5,4	5,5
52	585	Chronisches Nierenversagen	15,3	–	–	5,3
53	592	Nieren- und Harnleitersteine	5,4	2,0	20,0	4,4
54	600 - 608	Krankheiten der männlichen Geschlechtsorgane	7,7	2,8	3,5	4,0
55	614 - 616	Entzündliche Krankheiten der weiblichen Beckenorgane	7,8	–	8,0	7,0
56	617 - 629	Sonstige Affektionen der weiblichen Geschlechtsorgane	6,1	–	5,0	5,1

**Patienten insgesamt (einschließlich Sterbefälle,
Diagnosen, Altersgruppen und Verweildauer**

Verweildauer der entlassenen und verstorbenen Patienten insgesamt									Lfd. Nr.
davon im Alter von ... bis unter ... Jahren									
15 - 25	25 - 35	35 - 40	40 - 45	45 - 55	55 - 65	65 - 75	75 und älter	unbekannt	
5,7	7,2	7,6	8,2	9,0	10,7	13,0	14,8	–	28
6,2	6,5	8,2	8,2	8,3	9,5	11,0	12,4	–	29
6,1	11,7	11,2	12,5	13,6	15,2	16,4	16,9	–	30
3,2	3,9	4,8	5,0	5,7	6,8	8,6	11,0	–	31
6,5	5,1	5,2	5,7	6,4	7,5	9,4	12,0	–	32
4,7	4,9	5,8	7,0	7,7	9,8	12,3	13,6	–	33
–	12,3	16,1	13,9	14,0	15,2	16,1	15,4	–	34
14,1	9,1	16,5	13,5	16,5	16,9	18,2	17,3	–	35
9,0	11,5	9,3	8,7	8,8	12,8	13,2	13,6	–	36
–	10,8	8,9	11,4	12,7	15,3	16,6	19,6	–	37
4,7	6,4	6,1	7,1	7,1	8,1	11,5	14,6	–	38
6,3	6,8	6,9	7,5	8,8	10,7	13,5	15,2	–	39
6,3	6,4	6,6	6,6	6,6	6,5	7,1	3,0	–	40
8,4	9,5	10,5	12,5	16,5	14,8	15,5	15,8	–	41
8,5	7,1	8,8	10,1	12,0	14,2	14,8	15,8	–	42
5,5	6,9	6,7	7,8	10,1	12,4	13,0	14,9	–	43
5,9	7,7	8,8	9,9	10,2	10,6	11,7	13,2	–	44
6,6	8,5	9,8	9,6	12,0	12,6	14,8	16,4	–	45
7,2	9,1	9,1	9,3	11,4	12,9	13,4	16,6	–	46
6,1	6,7	7,2	7,8	8,8	10,3	11,6	14,1	–	47
6,5	6,7	6,9	7,1	7,3	7,9	8,5	9,9	–	48
9,4	13,6	13,7	16,0	15,2	15,8	16,4	16,7	–	49
6,9	7,0	7,2	7,8	8,3	9,1	11,0	13,3	–	50
5,7	5,7	6,0	6,1	5,9	7,4	9,8	11,4	–	51
12,6	8,8	12,3	11,7	11,7	17,2	15,6	16,4	–	52
4,3	4,6	4,3	4,5	5,0	5,4	6,7	8,5	–	53
4,9	5,1	5,4	6,3	6,1	8,1	10,6	11,3	–	54
7,1	6,8	8,0	8,3	9,7	8,4	8,7	12,4	–	55
4,9	5,4	5,7	5,7	5,3	6,4	8,3	10,0	–	56

Noch: 6. Aus dem Krankenhaus entlassene vollstationäre ohne Stundenfälle) 1998 nach ausgewählten

Lfd. Nr.	Pos.-Nr. der ICD/9	Diagnose	Insgesamt			
				0 - 1	1 - 5	5 - 15
57	630 - 676	Komplikationen der Schwangerschaft, bei Entbindung und im Wochenbett	6,9	—	—	4,8
58	630 - 639	Schwangerschaft mit nachfolgender Fehlgeburt	3,5	—	—	3,1
59	635	Legale Schwangerschaftsunterbrechung	2,3	—	—	3,0
60	640 - 648	Komplikationen, die hauptsächlich im Zusammenhang mit der Schwangerschaft auftreten	9,6	—	—	6,8
61	650 - 659	Normale Entbindung sowie andere Indikationen zur Behandlung während der Schwangerschaft, bei Wehen und Entbindung	6,7	—	—	10,9
62	680 - 709	Krankheiten der Haut und des Unterhautzellgewebes	13,8	8,4	5,8	6,2
63	710 - 739	Krankheiten des Skeletts, der Muskeln und des Bindegewebes	13,1	9,4	9,7	8,3
64	715	Osteoarthritis und entsprechende Affektionen	19,0	—	—	8,6
65	720 - 724	Dorsopathien (Rückenleiden)	14,1	—	4,0	7,0
66	740 - 759	Kongenitale Anomalien	7,6	10,4	5,5	5,9
67	760 - 779	Bestimmte Affektionen, die ihren Ursprung in der Perinatalzeit haben	12,6	12,7	5,8	8,2
68	780 - 799	Symptome und schlecht bez. Affektionen	6,6	3,1	4,4	4,1
69	800 - 999	Verletzungen und Vergiftungen	9,8	3,7	3,7	5,0
70	800 - 804	Schädelfraktur (Schädelbruch)	8,0	7,2	7,3	5,7
71	810 - 819	Frakturen (Brüche) der oberen Extremitäten	8,4	2,5	3,3	4,8
72	820 - 829	Frakturen (Brüche) der unteren Extremitäten	17,5	7,6	12,1	10,0
73	820	Fractura colli femoris (Oberschenkelhalsbruch)	22,6	10,0	18,5	18,2
74	830 - 839	Luxationen (Verrenkungen)	7,3	—	1,4	7,4
75	840 - 848	Verstauchungen (Distorsionen), Gelenk- und Muskelzerrungen	7,9	2,0	3,7	6,6
76	850 - 854	Intrakranielle Verletzungen, ausgen. solche mit Schädelbruch	4,8	3,2	3,0	3,4
77	850	Commotio cerebri (Gehirnerschütterung)	4,1	2,9	2,9	3,3
78	940 - 949	Verbrennungen	12,8	9,0	10,8	9,9
79	996 - 999	Komplikationen nach chirurgischen Eingriffen und ärztlicher Behandlung, anderweitig nicht klassifiziert	17,8	5,0	4,4	6,8
80	V01 - V082	Faktoren, die den Gesundheitszustand und die Inanspruchnahme von Einrichtungen des Gesundheitswesens beeinflussen (ohne V30-V39)	4,6	7,8	5,4	4,2
81		Ohne Diagnoseangabe	8,5	5,9	2,3	4,6

**Patienten insgesamt (einschließlich Sterbefälle,
Diagnosen, Altersgruppen und Verweildauer**

Verweildauer der entlassenen verstorbenen Patienten insgesamt									Lfd. Nr.
davon im Alter von ... bis unter ... Jahren									
15 - 25	25 - 35	35 - 40	40 - 45	45 - 55	55 - 65	65 - 75	75 und älter	unbekannt	
7,1	7,0	6,4	5,3	5,2	–	–	–	–	57
3,2	3,6	3,5	3,2	3,9	–	–	–	–	58
2,4	2,1	2,1	2,6	1,7	–	–	–	–	59
8,9	10,2	9,9	8,3	8,5	–	–	–	–	60
7,2	6,5	6,7	6,5	6,3	–	–	–	–	61
9,0	9,7	12,0	14,3	14,4	17,4	19,4	21,0	–	62
7,6	9,5	10,4	11,2	11,7	13,8	17,2	19,5	–	63
7,3	11,6	14,5	14,7	15,7	17,8	20,1	21,2	–	64
10,7	12,1	12,8	13,5	13,8	14,6	16,3	17,6	–	65
7,0	7,1	9,5	9,7	8,5	11,1	11,3	15,6	–	66
4,7	9,2	4,7	–	14,3	8,5	4,3	10,3	–	67
4,0	4,9	5,3	6,5	6,7	8,5	10,7	12,7	–	68
6,8	7,5	8,6	9,6	10,2	12,3	15,5	17,2	8,5	69
6,6	7,2	7,5	8,4	8,8	12,2	11,7	12,0	–	70
6,1	7,5	8,0	10,0	9,3	9,1	11,5	13,1	–	71
12,2	12,1	14,2	15,2	15,2	18,7	21,5	22,9	–	72
19,1	15,7	17,1	19,2	19,4	22,6	23,4	23,0	–	73
7,3	6,9	6,2	8,2	8,0	7,5	7,7	7,6	–	74
7,5	8,0	7,9	8,2	8,6	8,8	9,6	10,5	–	75
4,4	4,3	4,8	5,9	6,6	7,2	8,1	6,8	2,0	76
4,0	3,8	4,0	4,3	5,2	5,7	6,0	6,1	2,0	77
7,5	9,4	14,9	17,3	14,2	18,4	23,3	30,8	–	78
8,5	8,6	12,6	12,1	14,1	18,8	22,1	24,8	–	79
5,1	4,0	3,9	4,1	4,8	5,2	5,0	6,6	–	80
5,7	8,1	4,1	11,4	7,1	9,0	11,0	11,7	–	81

**7. Aus dem Krankenhaus entlassene vollstationäre
ohne Stundenfälle) 1998 nach ausgewählten**

Lfd. Nr.	Pos.-Nr. der ICD/9	Diagnose	Insgesamt			
				0 - 1	1 - 5	5 - 15
1		Insgesamt	10,7	8,3	5,4	6,9
2	001 - 999	Krankheiten, Verletzungen und Vergiftungen	10,7	8,3	5,4	7,0
3	001 - 139	Infektiöse und parasitäre Krankheiten	10,2	8,0	6,3	6,2
4	001 - 009	Infektiöse Krankheiten des Verdauungssystems	6,9	7,9	6,3	5,6
5	011	Lungentuberkulose	31,7	—	1,0	—
6	042 - 044	HIV-Infektion	15,7	—	—	—
7	070	Virushepatitis (Leberentzündung durch Viren)	12,1	—	3,0	9,8
8	140 - 239	Neubildungen	10,8	2,9	14,8	8,8
9	151	Bösartige Neubildung des Magens	15,7	—	—	—
10	153	Bösartige Neubildung des Dickdarmes	10,1	—	—	—
11	154	Bösartige Neubildung des Rektums	10,9	—	—	—
12	162	Bösartige Neubildung der Luftröhre, Bronchien und Lunge	10,8	—	—	—
13	174	Bösartige Neubildung der weiblichen Brustdrüse	—	—	—	—
14	179 - 189	Bösartige Neubildungen der Harn- und Geschlechtsorgane	10,8	—	2,0	2,0
15	210 - 229	Gutartige Neubildungen	7,5	2,7	4,3	7,4
16	240 - 279	Endokrinopathien, Ernährungs- und Stoffwechselkrankheiten sowie Immunitätsstörungen	12,0	11,4	6,8	7,4
17	240 - 246	Krankheiten der Schilddrüse	7,4	7,0	7,0	8,8
18	250	Diabetes mellitus (Zuckerkrankheit)	15,3	—	15,1	11,0
19	280 - 289	Krankheiten des Blutes und der blutbildenden Organe	8,1	6,3	7,6	5,0
20	290 - 319	Psychiatrische Krankheiten	19,7	3,2	11,8	28,8
21	290 - 294	Organische Psychosen	14,2	—	1,0	9,7
22	291	Alkoholpsychosen	12,0	—	—	—
23	295 - 299	Andere Psychosen	40,3	—	14,0	26,4
24	303	Alkoholabhängigkeit	12,8	—	—	7,5
25	320 - 389	Krankheiten des Nervensystems und der Sinnesorgane	8,6	8,6	7,0	6,3
26	345	Epilepsie	9,9	11,7	6,2	6,6
27	366	Katarakt (Grauer Star)	3,3	—	—	5,5

**männliche Patienten (einschließlich Sterbefälle,
Diagnosen, Altersgruppen und Verweildauer**

Verweildauer der entlassenen und verstorbenen männlichen Patienten									Lfd. Nr.
davon im Alter von ... bis unter ... Jahren									
15 - 25	25 - 35	35 - 40	40 - 45	45 - 55	55 - 65	65 - 75	75 und älter	unbekannt	
8,5	9,9	10,4	11,0	10,9	11,6	12,3	13,4	56,0	1
8,5	9,9	10,4	11,1	10,9	11,6	12,3	13,4	56,0	2
9,0	12,5	10,9	10,6	12,9	14,7	17,2	15,0	56,0	3
4,9	6,1	5,5	5,4	7,3	8,6	12,8	12,1	–	4
30,8	38,8	34,6	42,7	29,2	27,0	35,7	15,9	56,0	5
–	4,5	18,0	22,7	37,0	–	–	–	–	6
13,0	10,6	9,2	9,9	11,1	20,5	5,5	–	–	7
7,8	8,5	9,8	10,0	10,0	10,7	11,1	12,5	–	8
–	11,7	24,5	10,3	11,9	14,2	15,8	20,4	–	9
2,0	8,4	10,9	12,6	6,4	9,7	10,2	13,0	–	10
–	10,0	14,3	16,2	9,7	10,1	10,6	14,5	–	11
–	6,0	8,8	10,0	10,0	10,4	10,9	13,6	–	12
–	–	–	–	–	–	–	–	–	13
7,9	8,7	9,0	10,5	9,4	10,5	11,3	11,6	–	14
6,7	7,0	7,4	6,5	7,6	7,8	7,8	8,3	–	15
8,2	10,6	9,9	10,6	10,6	13,4	13,5	14,6	–	16
7,3	7,8	7,2	7,1	6,9	7,1	7,8	10,2	–	17
10,4	12,9	12,9	13,3	13,2	16,9	16,7	16,0	–	18
5,1	5,4	10,9	9,4	10,3	10,6	8,6	8,8	–	19
25,4	18,1	15,5	16,6	18,9	23,5	24,6	22,9	–	20
12,7	12,3	10,9	12,2	13,7	18,1	22,3	23,2	–	21
8,9	10,0	10,6	11,8	12,9	16,2	16,2	21,0	–	22
43,7	40,5	39,5	37,0	41,0	44,0	38,7	25,5	–	23
8,6	10,7	12,0	12,7	13,6	17,2	14,1	12,1	–	24
7,6	10,3	9,1	10,2	9,6	9,7	8,8	6,8	–	25
7,9	12,3	8,9	9,9	11,3	12,3	10,6	10,7	–	26
2,5	3,6	4,4	3,9	4,0	3,2	3,2	3,2	–	27

**Noch: 7. Aus dem Krankenhaus entlassene vollstationäre
ohne Stundenfälle) 1998 nach ausgewählten**

Lfd. Nr.	Pos.-Nr. der ICD/9	Diagnose	Insgesamt			
				0 - 1	1 - 5	5 - 15
28	390 - 459	Krankheiten des Kreislaufsystems	11,3	9,3	5,7	4,3
29	401	Essentielle Hypertonie	9,1	—	6,0	7,1
30	410	Akuter Myokardinfarkt	15,1	—	—	—
4	413	Angina pectoris	7,1	—	—	—
32	414	Sonstige Formen von chronischen ischämischen Herzkrankheiten	8,0	—	—	—
33	427	Herzrhythmusstörungen	9,7	9,6	3,2	3,8
34	428	Herzinsuffizienz	14,8	2,0	—	—
35	436	Akute aber mangelhaft bez. Hirngefäßkrankheiten	16,6	—	—	—
36	437	Sonstige und mangelhaft bez. Hirngefäßkrankheiten	12,8	—	—	16,0
37	440	Arteriosklerose	15,3	—	—	—
38	451 - 459	Krankheiten der Venen und Lymphgefäße sowie sonstige Krankheiten des Kreislaufsystems	8,7	1,0	—	4,0
39	460 - 519	Krankheiten der Atmungsorgane	8,7	9,4	5,4	4,9
40	474	Chronische Affektionen der Tonsillen und des adenoiden Gewebes	4,0	2,3	2,8	3,7
41	480 - 487	Pneumonie (Lungenentzündung) und Grippe	13,0	11,6	7,9	7,7
42	491	Chronische Bronchitis	13,9	11,3	7,5	4,9
43	493	Asthma	8,9	14,4	7,6	5,6
44	520 - 579	Krankheiten der Verdauungsorgane	9,6	6,3	5,1	5,6
45	531	Magengeschwür	12,5	—	—	24,7
46	532	Ulcus duodeni (Zwölffingerdarmgeschwür)	11,8	—	—	4,3
47	540 - 543	Appendizitis	7,2	11,0	4,9	6,2
48	550	Leistenbruch	7,6	5,5	4,1	5,1
49	571	Chronische Leberkrankheit und -zirrhose	15,2	—	59,0	10,8
50	574	Cholelithiasis (Gallensteinleiden)	10,1	—	—	6,7
51	580 - 629	Krankheiten der Harn- und Geschlechtsorgane	7,8	8,0	4,5	4,8
52	585	Chronisches Nierenversagen	14,5	—	—	1,0
53	592	Nieren- und Harnleitersteine	5,1	2,0	—	4,2
54	600 - 608	Krankheiten der männlichen Geschlechtsorgane	7,7	2,8	3,5	4,0
55	614 - 616	Entzündliche Krankheiten der weiblichen Beckenorgane	—	—	—	—
56	617 - 629	Sonstige Affektionen der weiblichen Geschlechtsorgane	—	—	—	—

männliche Patienten (einschließlich Sterbefälle, Diagnosen, Altersgruppen und Verweildauer

Noch: 7. Aus dem Krankenhaus entlassene vollstationäre ohne Stundenfälle) 1998 nach ausgewählten

Lfd. Nr.	Pos.-Nr. der ICD/9	Diagnose	Insgesamt			
				0 - 1	1 - 5	5 - 15
57	630 - 676	Komplikationen der Schwangerschaft, bei Entbindung und im Wochenbett	—	—	—	—
58	630 - 639	Schwangerschaft mit nachfolgender Fehlgeburt	—	—	—	—
59	635	Legale Schwangerschaftsunterbrechung	—	—	—	—
60	640 - 648	Komplikationen, die hauptsächlich im Zusammenhang mit der Schwangerschaft auftreten	—	—	—	—
61	650 - 659	Normale Entbindung sowie andere Indikationen zur Behandlung während der Schwangerschaft, bei Wehen und Entbindung	—	—	—	—
62	680 - 709	Krankheiten der Haut und des Unterhautzellgewebes	13,7	7,8	5,3	6,0
63	710 - 739	Krankheiten des Skeletts, der Muskeln und des Bindegewebes	12,0	11,0	9,0	9,2
64	715	Osteoarthritis und entsprechende Affektionen	18,0	—	—	8,0
65	720 - 724	Dorsopathien (Rückenleiden)	13,3	—	2,8	5,7
66	740 - 759	Kongenitale Anomalien	7,0	8,3	5,4	6,0
67	760 - 779	Bestimmte Affektionen, die ihren Ursprung in der Perinatalzeit haben	11,8	11,9	6,9	4,0
68	780 - 799	Symptome und schlecht bez. Affektionen	6,3	3,0	4,5	3,9
69	800 - 999	Verletzungen und Vergiftungen	8,8	3,7	3,7	4,9
70	800 - 804	Schädelfraktur (Schädelbruch)	7,9	6,6	7,3	6,0
71	810 - 819	Frakturen (Brüche) der oberen Extremitäten	7,5	2,0	3,8	4,7
72	820 - 829	Frakturen (Brüche) der unteren Extremitäten	15,6	4,2	9,9	10,1
73	820	Fractura colli femoris (Oberschenkelhalsbruch)	22,1	10,0	2,0	16,6
74	830 - 839	Luxationen (Verrenkungen)	7,2	—	1,0	7,4
75	840 - 848	Verstauchungen (Distorsionen), Gelenk- und Muskelzerrungen	8,1	3,0	4,3	6,3
76	850 - 854	Intrakranielle Verletzungen, ausgen. solche mit Schädelbruch	4,9	3,1	3,1	3,4
77	850	Commotio cerebri (Gehirnerschütterung)	4,0	2,6	2,9	3,3
78	940 - 949	Verbrennungen	11,9	7,9	10,2	9,4
79	996 - 999	Komplikationen nach chirurgischen Eingriffen und ärztlicher Behandlung, anderweitig nicht klassifiziert	17,6	13,0	5,3	6,8
80	V01 - V082	Faktoren, die den Gesundheitszustand und die Inanspruchnahme von Einrichtungen des Gesundheitswesens beeinflussen (ohne V30-V39)	5,8	4,1	5,5	4,3
81		Ohne Diagnoseangabe	9,0	4,3	3,0	3,0

**männliche Patienten (einschließlich Sterbefälle,
Diagnosen, Altersgruppen und Verweildauer**

Verweildauer der entlassenen und verstorbenen männlichen Patienten									Lfd. Nr.
davon im Alter von ... bis unter ... Jahren									
15 - 25	25 - 35	35 - 40	40 - 45	45 - 55	55 - 65	65 - 75	75 und älter	unbekannt	
—	—	—	—	—	—	—	—	—	57
—	—	—	—	—	—	—	—	—	58
—	—	—	—	—	—	—	—	—	59
—	—	—	—	—	—	—	—	—	60
—	—	—	—	—	—	—	—	—	61
9,3	9,5	13,0	15,2	15,5	18,1	19,7	21,6	—	62
8,2	9,3	10,1	10,7	11,5	13,2	16,2	18,8	—	63
8,1	11,6	13,5	14,0	15,7	17,3	19,7	20,8	—	64
12,4	11,9	12,5	12,7	13,1	13,8	15,0	17,4	—	65
7,3	7,7	9,3	9,0	9,1	10,3	9,8	12,1	—	66
—	—	—	—	14,3	—	4,3	16,0	—	67
3,9	4,5	4,9	7,2	6,5	8,7	10,6	12,0	—	68
7,1	7,7	9,1	10,3	10,4	12,7	14,7	16,0	—	69
6,6	7,1	7,8	8,6	9,2	13,4	9,8	10,9	—	70
6,0	7,5	8,4	10,6	10,1	11,1	13,7	15,2	—	71
12,6	12,4	15,0	16,3	16,0	19,4	20,5	22,1	—	72
22,3	16,7	18,5	20,6	19,0	23,3	23,3	22,9	—	73
7,2	6,4	6,2	8,7	8,1	6,8	9,1	7,0	—	74
7,6	8,2	8,5	8,4	8,8	9,0	11,2	10,1	—	75
4,7	4,4	4,8	6,1	7,1	7,8	8,4	7,8	—	76
4,1	3,8	4,0	4,0	5,2	5,5	5,4	6,0	—	77
8,0	8,9	13,3	19,3	12,8	17,5	24,2	20,7	—	78
9,6	10,4	16,8	15,7	14,7	20,4	22,4	21,3	—	79
5,6	5,6	6,0	6,6	6,6	6,2	5,5	5,9	—	80
4,7	14,5	5,4	13,8	7,4	11,5	9,6	17,0	—	81

**8. Aus dem Krankenhaus entlassene vollstationäre
ohne Stundenfälle) 1998 nach ausgewählten**

Lfd. Nr.	Pos.-Nr. der ICD/9	Diagnose	Insgesamt			
				0 - 1	1 - 5	5 - 15
1		Insgesamt	10,8	9,3	5,6	6,4
2	001 - 999	Krankheiten, Verletzungen und Vergiftungen	10,9	9,3	5,6	6,4
3	001 - 139	Infektiöse und parasitäre Krankheiten	9,8	8,9	6,2	6,8
4	001 - 009	Infektiöse Krankheiten des Verdauungssystems	7,5	8,6	6,0	5,5
5	011	Lungentuberkulose	24,5	—	—	—
6	042 - 044	HIV-Infektion	3,3	—	—	2,0
7	070	Virushepatitis (Leberentzündung durch Viren)	10,4	—	8,5	8,0
8	140 - 239	Neubildungen	10,7	2,7	8,7	6,7
9	151	Bösartige Neubildung des Magens	16,0	—	—	—
10	153	Bösartige Neubildung des Dickdarmes	13,3	—	—	—
11	154	Bösartige Neubildung des Rektums	13,7	—	—	—
12	162	Bösartige Neubildung der Luftröhre, Bronchien und Lunge	11,4	—	—	—
13	174	Bösartige Neubildung der weiblichen Brustdrüse	9,3	—	—	—
14	179 - 189	Bösartige Neubildungen der Harn- und Geschlechtsorgane	11,6	—	—	8,7
15	210 - 229	Gutartige Neubildungen	9,3	2,6	3,9	6,2
16	240 - 279	Endokrinopathien, Ernährungs- und Stoff- wechselkrankheiten sowie Immunitäts- störungen	11,4	13,3	7,1	7,3
17	240 - 246	Krankheiten der Schilddrüse	7,7	7,7	4,0	7,8
18	250	Diabetes mellitus (Zuckerkrankheit)	15,8	1,0	11,0	9,0
19	280 - 289	Krankheiten des Blutes und der blutbildenden Organe	9,5	11,0	6,5	5,0
20	290 - 319	Psychiatrische Krankheiten	28,2	7,1	16,4	25,6
21	290 - 294	Organische Psychosen	21,4	—	—	16,2
22	291	Alkoholpsychosen	12,2	—	—	—
23	295 - 299	Andere Psychosen	43,9	—	5,7	24,0
24	303	Alkoholabhängigkeit	13,3	—	—	—
25	320 - 389	Krankheiten des Nervensystems und der Sinnesorgane	8,1	9,9	6,4	6,8
26	345	Epilepsie	11,5	6,9	7,1	7,0
27	366	Katarakt (Grauer Star)	3,3	—	3,7	4,5

**weibliche Patienten (einschließlich Sterbefälle,
Diagnosen, Altersgruppen und Verweildauer**

Verweildauer der entlassenen und verstorbenen weiblichen Patienten									Lfd. Nr.
davon im Alter von ... bis unter ... Jahren									
15 - 25	25 - 35	35 - 40	40 - 45	45 - 55	55 - 65	65 - 75	75 und älter	unbekannt	
7,4	7,8	8,6	9,4	10,0	11,3	13,5	15,0	8,5	1
7,4	8,0	9,0	9,7	10,1	11,4	13,6	15,0	8,5	2
6,6	7,9	7,5	7,3	8,6	13,7	16,3	16,5	–	3
4,8	5,4	5,5	6,3	6,0	9,8	13,2	14,3	–	4
50,3	30,1	15,2	14,0	11,5	27,2	23,8	20,2	–	5
–	6,0	–	–	–	–	–	–	–	6
13,9	4,9	4,6	11,2	9,7	13,0	13,7	–	–	7
6,8	7,7	9,1	9,6	9,6	10,1	11,6	14,1	–	8
17,0	–	8,0	9,6	14,1	14,0	16,7	18,2	–	9
–	38,0	12,5	14,5	12,6	9,8	12,8	16,6	–	10
–	20,3	17,9	12,9	8,4	13,1	12,4	16,9	–	11
–	11,0	10,7	13,6	11,2	9,5	12,0	12,9	–	12
4,6	5,6	7,1	7,7	7,2	8,5	10,5	14,7	–	13
11,9	8,8	11,8	9,5	10,0	11,6	11,1	13,8	–	14
6,4	7,6	9,2	10,0	10,1	8,9	9,8	11,9	–	15
9,1	7,6	8,8	8,1	8,8	10,5	12,9	15,0	–	16
7,1	6,3	6,5	6,7	6,6	7,2	8,7	11,2	–	17
10,3	11,7	20,8	12,9	14,4	15,2	16,6	16,9	–	18
5,0	7,1	9,0	8,7	9,1	10,9	11,7	10,9	–	19
26,3	26,1	23,8	26,1	29,2	33,5	34,4	27,8	–	20
13,4	11,2	11,2	116,	14,5	23,4	27,9	26,4	–	21
9,3	9,4	11,0	11,3	13,8	16,0	16,5	17,0	–	22
45,7	45,4	41,4	41,0	45,6	46,7	44,6	38,2	–	23
8,2	11,7	11,3	14,4	15,4	16,2	10,9	21,8	–	24
9,0	10,1	9,0	9,6	9,0	9,2	8,2	6,5	–	25
11,8	16,4	9,8	9,5	11,4	13,6	15,0	14,8	–	26
6,8	3,2	3,1	3,4	2,9	3,3	3,2	3,4	–	27

**Noch: 8. Aus dem Krankenhaus entlassene vollstationäre
ohne Stundenfälle) 1998 nach ausgewählten**

Lfd. Nr.	Pos.-Nr. der ICD/9	Diagnose	Insgesamt			
				0 - 1	1 - 5	5 - 15
28	390 - 459	Krankheiten des Kreislaufsystems	12,9	6,7	12,1	5,6
29	401	Essentielle Hypertonie	10,9	–	23,0	5,2
30	410	Akuter Myokardinfarkt	16,7	–	–	–
31	413	Angina pectoris	8,8	–	–	–
32	414	Sonstige Formen von chronischen ischämischen Herzkrankheiten	10,2	–	–	1,0
33	427	Herzrhythmusstörungen	11,7	7,0	5,2	4,3
34	428	Herzinsuffizienz	16,0	–	–	–
35	436	Akute aber mangelhaft bez. Hirngefäßkrankheiten	18,0	–	–	–
36	437	Sonstige und mangelhaft bez. Hirngefäßkrankheiten	13,5	–	–	–
37	440	Arteriosklerose	18,1	–	–	3,0
38	451 - 459	Krankheiten der Venen und Lymphgefäße sowie sonstige Krankheiten des Kreislaufsystems	8,3	7,0	–	4,7
39	460 - 519	Krankheiten der Atmungsorgane	9,0	9,2	5,5	5,2
40	474	Chronische Affektionen der Tonsillen und des adenoiden Gewebes	4,7	10,0	2,8	4,1
41	480 - 487	Pneumonie (Lungenentzündung) und Grippe	13,0	10,6	8,2	7,7
42	491	Chronische Bronchitis	14,8	14,2	9,0	7,0
43	493	Asthma	9,5	10,4	8,4	5,0
44	520 - 579	Krankheiten der Verdauungsorgane	9,7	7,9	5,5	5,6
45	531	Magengeschwür	14,2	–	–	4,1
46	532	Ulcus duodeni (Zwölffingerdarmgeschwür)	13,8	–	–	–
47	540 - 543	Appendizitis	6,9	–	7,0	6,2
48	550	Leistenbruch	7,6	6,8	6,2	4,8
49	571	Chronische Leberkrankheit und -zirrhose	16,0	17,0	–	5,3
50	574	Cholelithiasis (Gallensteinleiden)	9,3	–	7,0	10,7
51	580 - 629	Krankheiten der Harn- und Geschlechtsorgane	7,0	9,3	7,4	6,4
52	585	Chronisches Nierenversagen	16,0	–	–	7,5
53	592	Nieren- und Harnleitersteine	5,9	–	20,0	4,7
54	600 - 608	Krankheiten der männlichen Geschlechtsorgane	–	–	–	–
55	614 - 616	Entzündliche Krankheiten der weiblichen Beckenorgane	7,8	–	8,0	7,0
56	617 - 629	Sonstige Affektionen der weiblichen Geschlechtsorgane	6,1	–	5,0	5,1

**weibliche Patienten (einschließlich Sterbefälle,
Diagnosen, Altersgruppen und Verweildauer**

Verweildauer der entlassenen und verstorbenen weiblichen Patienten									Lfd. Nr.
davon im Alter von ... bis unter ... Jahren									
15 - 25	25 - 35	35 - 40	40 - 45	45 - 55	55 - 65	65 - 75	75 und älter	unbekannt	
6,0	6,6	7,0	7,7	8,4	10,5	13,7	15,3	–	28
7,7	6,4	8,6	8,6	8,1	9,9	11,4	12,7	–	29
–	18,3	8,5	9,2	13,6	15,9	17,4	17,2	–	30
3,5	4,3	4,3	5,4	5,5	7,1	9,2	11,5	–	31
6,5	4,2	4,0	6,5	6,4	7,5	10,5	13,2	–	32
4,6	4,8	5,3	6,5	7,2	10,3	13,4	14,2	–	33
–	15,7	19,0	10,8	16,0	14,6	16,5	16,0	–	34
12,7	6,8	16,8	12,1	17,9	17,4	19,1	17,7	–	35
8,0	15,4	12,5	8,1	8,4	12,8	13,9	13,6	–	36
–	6,3	6,6	10,3	13,8	17,9	16,8	20,6	–	37
5,3	6,0	5,5	6,6	6,2	7,5	11,5	15,2	–	38
6,3	6,6	6,8	7,8	8,5	11,0	13,9	15,5	–	39
6,4	6,4	6,5	6,6	6,6	6,5	7,5	–	–	40
8,4	9,1	8,7	11,4	11,8	15,5	15,9	16,2	–	41
9,6	6,8	9,8	8,4	13,3	14,4	15,2	16,8	–	42
5,8	7,9	7,6	8,6	10,0	12,5	12,4	14,8	–	43
5,8	6,9	7,8	8,9	9,9	10,4	12,0	13,7	–	44
4,2	6,7	8,2	9,0	11,1	13,0	15,1	16,9	–	45
7,0	6,1	6,9	8,6	10,2	12,7	14,1	17,5	–	46
5,9	6,4	6,9	7,0	8,3	10,0	10,9	14,1	–	47
5,8	5,7	5,2	6,2	7,1	7,8	9,6	9,7	–	48
6,1	15,6	14,0	14,6	17,0	16,2	15,7	18,5	–	49
6,8	6,9	6,9	7,4	8,1	8,8	10,9	13,1	–	50
5,7	5,7	6,1	6,1	5,9	7,1	9,6	11,5	–	51
8,0	7,2	10,5	11,2	10,9	16,4	18,4	16,4	–	52
4,0	4,4	4,3	4,7	5,9	5,7	7,3	9,1	–	53
–	–	–	–	–	–	–	–	–	54
7,1	6,8	8,0	8,3	9,7	8,4	8,7	12,4	–	55
4,9	5,4	5,7	5,7	5,3	6,4	8,3	10,0	–	56

Noch: 8. Aus dem Krankenhaus entlassene vollstationäre ohne Stundenfälle) 1998 nach ausgewählten

Lfd. Nr.	Pos.-Nr. der ICD/9	Diagnose	Insgesamt			
				0 - 1	1 - 5	5 - 15
57	630 - 676	Komplikationen der Schwangerschaft, bei Entbindung und im Wochenbett	6,9	—	—	4,8
58	630 - 639	Schwangerschaft mit nachfolgender Fehlgeburt	3,5	—	—	3,1
59	635	Legale Schwangerschaftsunterbrechung	2,3	—	—	3,0
60	640 - 648	Komplikationen, die hauptsächlich im Zusammenhang mit der Schwangerschaft auftreten	9,6	—	—	6,8
61	650 - 659	Normale Entbindung sowie andere Indikationen zur Behandlung während der Schwangerschaft, bei Wehen und Entbindung	6,7	—	—	10,9
62	680 - 709	Krankheiten der Haut und des Unterhautzellgewebes	13,9	9,1	6,5	6,4
63	710 - 739	Krankheiten des Skeletts, der Muskeln und des Bindegewebes	14,1	4,0	10,2	7,6
64	715	Osteoarthritis und entsprechende Affektionen	19,4	—	—	8,8
65	720 - 724	Dorsopathien (Rückenleiden)	14,9	—	6,0	8,6
66	740 - 759	Kongenitale Anomalien	8,5	13,1	5,8	5,6
67	760 - 779	Bestimmte Affektionen, die ihren Ursprung in der Perinatalzeit haben	13,6	13,8	3,7	11,6
68	780 - 799	Symptome und schlecht bez. Affektionen	6,9	3,2	4,4	4,3
69	800 - 999	Verletzungen und Vergiftungen	11,1	3,7	3,7	5,0
70	800 - 804	Schädelfraktur (Schädelbruch)	8,3	7,9	7,2	5,0
71	810 - 819	Frakturen (Brüche) der oberen Extremitäten	9,3	3,0	2,8	5,0
72	820 - 829	Frakturen (Brüche) der unteren Extremitäten	19,1	16,0	16,7	9,7
73	820	Fractura colli femoris (Oberschenkelhalsbruch)	22,8	—	24,0	23,8
74	830 - 839	Luxationen (Verrenkungen)	7,5	—	1,5	7,3
75	840 - 848	Verstauchungen (Distorsionen), Gelenk- und Muskelzerrungen	7,5	1,0	3,1	6,9
76	850 - 854	Intrakranielle Verletzungen, ausgen. solche mit Schädelbruch	4,7	3,2	2,8	3,5
77	850	Commotio cerebri (Gehirnerschütterung)	4,3	3,4	2,8	3,3
78	940 - 949	Verbrennungen	14,4	10,2	11,4	11,1
79	996 - 999	Komplikationen nach chirurgischen Eingriffen und ärztlicher Behandlung, anderweitig nicht klassifiziert	17,9	3,0	2,3	6,8
80	V01 - V082	Faktoren, die den Gesundheitszustand und die Inanspruchnahme von Einrichtungen des Gesundheitswesens beeinflussen (ohne V30-V39)	4,0	12,6	5,2	4,0
81		Ohne Diagnoseangabe	8,2	7,1	2,0	5,3

**weibliche Patienten (einschließlich Sterbefälle,
Diagnosen, Altersgruppen und Verweildauer**

Verweildauer der entlassenen und verstorbenen weiblichen Patienten									Lfd. Nr.
davon im Alter von ... bis unter ... Jahren									
15 - 25	25 - 35	35 - 40	40 - 45	45 - 55	55 - 65	65 - 75	75 und älter	unbekannt	
7,1	7,0	6,4	5,3	5,2	–	–	–	–	57
3,2	3,6	3,5	3,2	3,9	–	–	–	–	58
2,4	2,1	2,1	2,6	1,7	–	–	–	–	59
8,9	10,2	9,9	8,3	8,5	–	–	–	–	60
7,2	6,5	6,7	6,5	6,3	–	–	–	–	61
8,7	10,1	10,5	12,9	12,5	16,3	19,2	20,8	–	62
7,1	9,8	10,8	11,9	12,0	14,2	17,8	19,6	–	63
6,6	11,5	15,5	15,5	15,8	18,1	20,3	21,3	–	64
9,1	12,5	13,2	14,3	14,4	15,3	17,3	17,7	–	65
6,8	6,8	9,7	10,8	7,8	11,7	12,2	19,1	–	66
4,7	9,2	4,7	–	–	8,5	–	7,5	–	67
4,0	5,3	5,6	5,8	6,9	8,2	10,7	13,0	–	68
6,2	7,1	7,5	8,3	9,9	11,9	16,0	17,4	8,5	69
6,3	7,5	6,5	7,8	7,7	8,9	13,5	12,4	–	70
6,6	7,3	7,1	8,7	8,4	8,2	11,1	13,0	–	71
11,0	11,1	12,1	12,7	14,2	18,0	21,9	23,1	–	72
12,2	12,9	12,8	16,3	20,3	21,9	23,4	23,0	–	73
7,5	8,7	6,2	6,9	7,8	8,2	7,2	7,7	–	74
7,3	7,1	6,5	7,9	8,2	8,3	8,2	10,6	–	75
3,9	4,1	4,8	5,5	5,5	6,4	7,8	6,5	2,0	76
3,7	3,7	4,1	4,8	5,3	6,0	6,5	6,1	2,0	77
6,6	10,3	20,6	12,9	18,5	21,0	21,9	34,7	–	78
7,6	7,0	9,1	7,6	13,7	17,3	21,9	25,8	–	79
4,2	3,5	3,5	3,6	3,7	4,6	4,8	6,7	–	80
6,3	6,0	1,0	2,0	6,7	7,4	12,0	10,1	–	81

9. Stundenfälle (einschließlich Sterbefälle) im Krankenhaus 1998 nach Diagnoseklassen und Altersgruppen

Pos.-Nr. der ICD/9	Diagnoseklasse	Stundenfälle		davon im Alter von ... bis unter ... Jahren						
		insgesamt	darunter Sterbefälle	0 - 15	15 - 25	25 - 45	45 - 65	65 - 75	75 und älter	unbekannt
	Insgesamt	12 645	1 031	1 339	1 554	4 344	3 184	1 305	919	–
001 - 999	Krankheiten, Verletzungen und Vergiftungen	10 945	1 030	1 238	1 404	3 825	2 546	1 068	864	–
001 - 139	Infektiöse und parasitäre Krankheiten	73	8	17	10	25	12	5	4	–
140 - 239	Neubildungen	1 346	127	62	29	277	626	253	99	–
240 - 279	Endokrinopathien, Ernährungs- und Stoffwechselkrankheiten sowie Störungen im Immunitätssystem	134	6	27	8	43	30	16	10	–
280 - 289	Krankheiten des Blutes und der blutbildenden Organe	94	5	11	5	33	20	19	6	–
290 - 319	Psychiatrische Krankheiten	898	5	38	184	455	177	24	20	–
320 - 389	Krankheiten des Nervensystems und der Sinnesorgane	583	5	204	63	165	102	30	19	–
390 - 459	Krankheiten des Kreislaufsystems	1 467	631	6	54	175	462	327	443	–
460 - 519	Krankheiten der Atmungsorgane	397	60	128	34	84	67	32	52	–
520 - 579	Krankheiten der Verdauungsorgane	689	86	113	94	176	177	59	70	–
580 - 629	Krankheiten der Harn- und Geschlechtsorgane	1 162	6	122	69	316	409	184	62	–
630 - 676	Komplikationen der Schwangerschaft, bei Entbindung und im Wochenbett	1 716	–	7	401	1 300	8	–	–	–
680 - 709	Krankheiten der Haut und des Unterhautzellgewebes	93	1	15	19	34	19	4	2	–
710 - 739	Krankheiten des Skeletts, der Muskeln und des Bindegewebes	209	2	13	24	74	76	15	7	–
740 - 759	Kongenitale Anomalien	70	–	61	5	2	2	–	–	–
760 - 779	Bestimmte Affektionen, die ihren Ursprung in der Perinatalzeit haben	58	7	57	–	–	1	–	–	–
780 - 799	Symptome und schlecht bezeichnete Affektionen	434	17	94	77	116	94	36	17	–
800 - 999	Verletzungen und Vergiftungen	1 522	64	263	328	550	264	64	53	–
V01 - V82	Faktoren, die den Gesundheitszustand und die Inanspruchnahme von Einrichtungen des Gesundheitswesens beeinflussen (ohne V30 – V39)	1 687	–	100	144	515	638	236	54	–
	Ohne Diagnoseangabe	13	1	1	6	4	–	1	1	–

10. Im Krankenhaus gestorbene Patienten (ohne Stundenfälle) 1998 nach Diagnoseklassen und Altersgruppen

Pos.-Nr. der ICD/9	Diagnoseklasse	Gestor- bene insge- samt	davon im Alter von ... bis unter ... Jahren						
			0 - 15	15 - 25	25 - 45	45 - 65	65 - 75	75 und älter	unbe- kannt
	Insgesamt	11 406	39	28	391	2 280	2 848	5 820	–
001 - 999	Krankheiten, Verletzungen und Vergiftungen	11 394	38	28	391	2 279	2 843	5 815	–
001 - 139	Infektiöse und parasitäre Krankheiten	138	–	1	12	50	39	36	–
140 - 239	Neubildungen	2 562	1	4	101	891	812	753	–
240 - 279	Endokrinopathien, Ernährungs- und Stoffwechselkrankheiten sowie Störungen im Immunitätssystem	88	1	1	–	19	23	44	–
280 - 289	Krankheiten des Blutes und der blutbildenden Organe	43	–	–	4	7	11	21	–
290 - 319	Psychiatrische Krankheiten	147	–	–	17	28	32	70	–
320 - 389	Krankheiten des Nervensystems und der Sinnesorgane	121	1	4	12	37	32	35	–
390 - 459	Krankheiten des Kreislaufsystems	5 003	3	4	68	614	1 207	3 107	–
460 - 519	Krankheiten der Atmungsorgane	1 127	4	5	12	127	254	725	–
520 - 579	Krankheiten der Verdauungsorgane	1 109	1	–	109	356	224	419	–
580 - 629	Krankheiten der Harn- und Geschlechtsorgane	259	–	–	5	43	66	145	–
630 - 676	Komplikationen der Schwangerschaft, bei Entbindung und im Wochenbett	1	–	–	1	–	–	–	–
680 - 709	Krankheiten der Haut und des Unterhautzellgewebes	62	–	–	2	9	13	38	–
710 - 739	Krankheiten des Skeletts, der Muskeln und des Bindegewebes	33	–	–	4	5	5	19	–
740 - 759	Kongenitale Anomalien	9	4	1	1	1	1	1	–
760 - 779	Bestimmte Affektionen, die ihren Ursprung in der Perinatalzeit haben	19	19	–	–	–	–	–	–
780 - 799	Symptome und schlecht bezeichnete Affektionen	200	–	–	15	41	58	86	–
800 - 999	Verletzungen und Vergiftungen	473	4	8	28	51	66	316	–
V01 - V82	Faktoren, die den Gesundheitszustand und die Inanspruchnahme von Einrichtungen des Gesundheitswesens beeinflussen (ohne V30 - V39)	–	–	–	–	–	–	–	–
	Ohne Diagnoseangabe	12	1	–	–	1	5	5	–

11. Aus dem Krankenhaus entlassene vollstationäre Patienten (einschließlich Sterbefälle, ohne Stundenfälle) mit/ohne Operationen 1998 nach Diagnoseklassen und Verweildauer

Pos.-Nr. der ICD/9	Diagnoseklasse	Patienten mit Operationen ¹⁾		Patienten ohne Operationen ¹⁾	
		Patienten	Verweildauer	Patienten	Verweildauer
	Insgesamt	165 007	10,0	297 519	11,2
001 - 999	Krankheiten, Verletzungen und Vergiftungen	161 090	10,1	295 075	11,2
001 - 139	Infektiöse und parasitäre Krankheiten	301	15,1	6 046	9,8
140 - 239	Neubildungen	18 162	13,5	31 885	9,2
240 - 279	Endokrinopathien, Ernährungs- und Stoffwechselkrankheiten sowie Störungen im Immunitätssystem	3 864	10,4	12 599	12,0
280 - 289	Krankheiten des Blutes und der blutbildenden Organe	196	12,5	3 258	8,7
290 - 319	Psychiatrische Krankheiten	117	33,4	27 116	22,9
320 - 389	Krankheiten des Nervensystems und der Sinnesorgane	8 869	5,2	15 777	10,1
390 - 459	Krankheiten des Kreislaufsystems	19 327	10,5	62 630	12,6
460 - 519	Krankheiten der Atmungsorgane	9 493	6,0	21 320	10,1
520 - 579	Krankheiten der Verdauungsorgane	19 740	9,8	27 969	9,5
580 - 629	Krankheiten der Harn- und Geschlechtsorgane	20 631	7,1	13 407	7,4
630 - 676	Komplikationen der Schwangerschaft, bei Entbindung und im Wochenbett	16 334	6,6	8 727	7,5
680 - 709	Krankheiten der Haut und des Unterhautzellgewebes	2 921	14,1	3 289	13,5
710 - 739	Krankheiten des Skeletts, der Muskeln und des Bindegewebes	15 465	13,5	14 546	12,8
740 - 759	Kongenitale Anomalien	1 067	7,5	795	7,7
760 - 779	Bestimmte Affektionen, die ihren Ursprung in der Perinatalzeit haben	117	22,2	2 437	12,1
780 - 799	Symptome und schlecht bezeichnete Affektionen	974	16,7	13 047	5,9
800 - 999	Verletzungen und Vergiftungen	23 512	13,0	30 227	7,4
V01 - V82	Faktoren, die den Gesundheitszustand und die Inanspruchnahme von Einrichtungen des Gesundheitswesens beeinflussen (ohne V30 - V39)	3 883	4,9	2 295	4,0
	Ohne Diagnoseangabe	34	9,4	149	8,3

1) Differenzen: Patienten ohne Aussage über durchgeführte Operationen (1998 = 19 Patienten)

12. Aus dem Krankenhaus entlassene vollstationäre Patienten (einschließlich Sterbefälle, ohne Stundenfälle) mit einer Verweildauer bis zu drei Tagen 1998 nach Diagnoseklassen und Altersgruppen

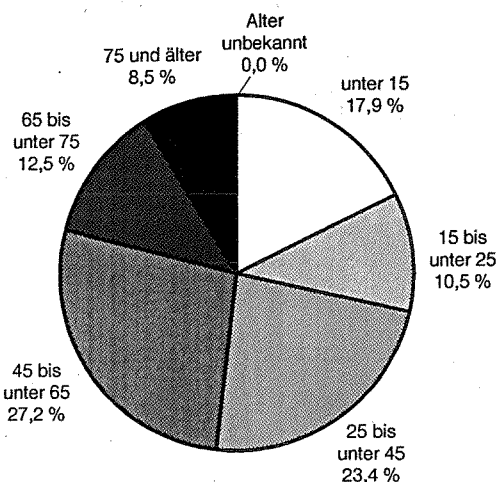
Pos.-Nr. der ICD/9	Diagnoseklasse	„Kurzlieger“ (bis zu 3 Tagen Verweildauer)		davon im Alter von ... bis unter ... Jahren						
		insge- samt	Anteil in %	0 - 15	15 - 25	25 - 45	45 - 65	65 - 75	75 und älter	unbe- kannt
	Insgesamt	114 365	24,7	20 473	12 044	26 720	31 064	14 317	9 746	1
001 - 999	Krankheiten, Verletzungen und Vergiftungen	111 082	24,4	20 285	11 826	24 956	30 331	14 027	9 656	1
001 - 139	Infektiöse und parasitäre Krankheiten	1 314	20,7	589	203	281	158	43	40	–
140 - 239	Neubildungen	13 116	26,2	205	304	1 708	5 953	3 575	1 371	–
240 - 279	Endokrinopathien, Ernährungs- und Stoffwechselkrankheiten sowie Störungen im Immunitätssystem	2 012	12,2	273	94	330	780	364	171	–
280 - 289	Krankheiten des Blutes und der blutbildenden Organe	1 171	33,9	269	129	89	178	229	277	–
290 - 319	Psychiatrische Krankheiten	4 207	15,4	447	589	2 074	883	114	100	–
320 - 389	Krankheiten des Nervensystems und der Sinnesorgane	8 605	34,9	1 207	462	1 234	1 853	1 542	2 307	–
390 - 459	Krankheiten des Kreislaufsystems	16 529	20,2	203	356	1 955	7 271	4 235	2 509	–
460 - 519	Krankheiten der Atmungsorgane	7 537	24,5	4 284	364	786	1 270	488	345	–
520 - 579	Krankheiten der Verdauungsorgane	8 372	17,5	2 114	1 258	1 873	1 779	701	647	–
580 - 629	Krankheiten der Harn- und Geschlechtsorgane	11 835	34,8	692	947	3 688	4 669	1 238	601	–
630 - 676	Komplikationen der Schwangerschaft, bei Entbindung und im Wochenbett	6 398	25,5	33	2 254	4 086	25	–	–	–
680 - 709	Krankheiten der Haut und des Unterhautzellgewebes	1 053	17,0	266	163	327	218	49	30	–
710 - 739	Krankheiten des Skeletts, der Muskeln und des Bindegewebes	3 547	11,8	357	426	1 130	1 245	279	110	–
740 - 759	Kongenitale Anomalien	585	31,4	439	50	54	33	4	5	–
760 - 779	Bestimmte Affektionen, die ihren Ursprung in der Perinatalzeit haben	745	29,2	737	1	4	–	2	1	–
780 - 799	Symptome und schlecht bezeichnete Affektionen	6 518	46,5	2 867	745	978	1 252	412	264	–
800 - 999	Verletzungen und Vergiftungen	17 538	32,6	5 303	3 481	4 359	2 764	752	878	1
V01 - V82	Faktoren, die den Gesundheitszustand und die Inanspruchnahme von Einrichtungen des Gesundheitswesens beeinflussen (ohne V30 - V39)	3 209	51,8	166	209	1 750	719	279	86	–
	Ohne Diagnoseangabe	74	40,4	22	9	14	14	11	4	–

13. Aus dem Krankenhaus entlassene vollstationäre Patienten (einschließlich Sterbefälle, ohne Stundenfälle) mit einer Verweildauer von vier und mehr Tagen 1998 nach Diagnoseklassen und Altersgruppen

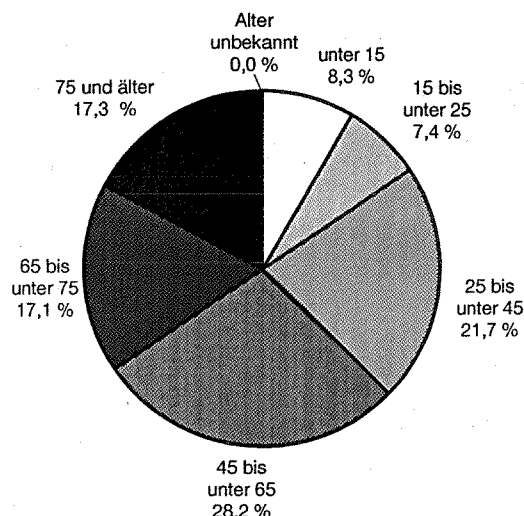
Pos.-Nr. der ICD/9	Diagnoseklasse	„Langlieger“ (4 und mehr Tage Verweildauer)		davon im Alter von ... bis unter ... Jahren						
		insge- samt	Anteil in %	0 - 15	15 - 25	25 - 45	45 - 65	65 - 75	75 und älter	unbe- kannt
	Insgesamt	348 180	75,3	28 821	25 870	75 424	98 239	59 573	60 251	2
001 - 999	Krankheiten, Verletzungen und Vergiftungen	345 083	75,6	28 660	25 551	74 108	97 487	59 205	60 070	2
001 - 139	Infektiöse und parasitäre Krankheiten	5 033	79,3	2 076	430	708	868	431	519	1
140 - 239	Neubildungen	36 931	73,8	299	671	5 162	14 445	10 047	6 307	–
240 - 279	Endokrinopathien, Ernährungs- und Stoffwechselkrankheiten sowie Störungen im Immunitätssystem	14 451	87,8	527	316	2 169	5 478	3 264	2 697	–
280 - 289	Krankheiten des Blutes und der blutbildenden Organe	2 283	66,1	282	129	197	427	459	789	–
290 - 319	Psychiatrische Krankheiten	23 026	84,6	1 286	1 655	10 163	6 489	1 574	1 859	–
320 - 389	Krankheiten des Nervensystems und der Sinnesorgane	16 041	65,1	1 885	1 011	3 171	4 522	2 623	2 829	–
390 - 459	Krankheiten des Kreislaufsystems	65 428	79,8	240	427	4 240	20 078	18 256	22 187	–
460 - 519	Krankheiten der Atmungsorgane	23 276	75,5	7 071	2 020	3 442	4 164	2 969	3 610	–
520 - 579	Krankheiten der Verdauungsorgane	39 337	82,5	4 037	2 814	8 566	12 111	6 101	5 708	–
580 - 629	Krankheiten der Harn- und Geschlechtsorgane	22 203	65,2	949	1 861	6 212	7 035	3 517	2 629	–
630 - 676	Komplikationen der Schwangerschaft, bei Entbindung und im Wochenbett	18 663	74,5	28	6 159	12 453	23	–	–	–
680 - 709	Krankheiten der Haut und des Unterhautzellgewebes	5 157	83,0	474	565	1 367	1 464	614	673	–
710 - 739	Krankheiten des Skeletts, der Muskeln und des Bindegewebes	26 464	88,2	1 016	1 443	6 018	10 461	4 684	2 842	–
740 - 759	Kongenitale Anomalien	1 277	68,6	842	158	135	101	30	11	–
760 - 779	Bestimmte Affektionen, die ihren Ursprung in der Perinatalzeit haben	1 809	70,8	1 794	2	5	5	1	2	–
780 - 799	Symptome und schlecht bezeichnete Affektionen	7 503	53,5	1 832	564	1 101	1 715	1 024	1 267	–
800 - 999	Verletzungen und Vergiftungen	36 201	67,4	4 022	5 326	8 999	8 101	3 611	6 141	1
V01 - V82	Faktoren, die den Gesundheitszustand und die Inanspruchnahme von Einrichtungen des Gesundheitswesens beeinflussen (ohne V30 - V39)	2 988	48,2	150	312	1 302	725	341	158	–
	Ohne Diagnoseangabe	109	59,6	11	7	14	27	27	23	–

Aus dem Krankenhaus entlassene vollstationäre Patienten (einschließlich Sterbefälle, ohne Stundenfälle) 1998 nach Alters- und Verweildauergruppen

Kurzlager
(bis zu 3 Tage Verweildauer)



Langlier
(4 und mehr Tage Verweildauer)



LDS Brandenburg 164/00

Aus dem Krankenhaus entlassene vollstationäre Patienten (einschließlich Sterbefälle, ohne Stundenfälle) mit/ohne Operationen 1998 nach ausgewählten Diagnoseklassen

Diagnoseklasse
(Pos.-Nr. der ICD/9)

Neubildungen
(140 - 239)

Endokrinopathien, Ernährungs- und
Stoffwechselkrankheiten sowie Störungen
im Immunitätssystem (240 - 279)

Psychiatrische Krankheiten
(290 - 319)

Krankheiten des Nervensystems und
der Sinnesorgane (320 - 389)

Krankheiten des
Kreislaufsystems (390 - 459)

Krankheiten der Atmungsorgane
(460 - 519)

Krankheiten der Verdauungsorgane
(520 - 579)

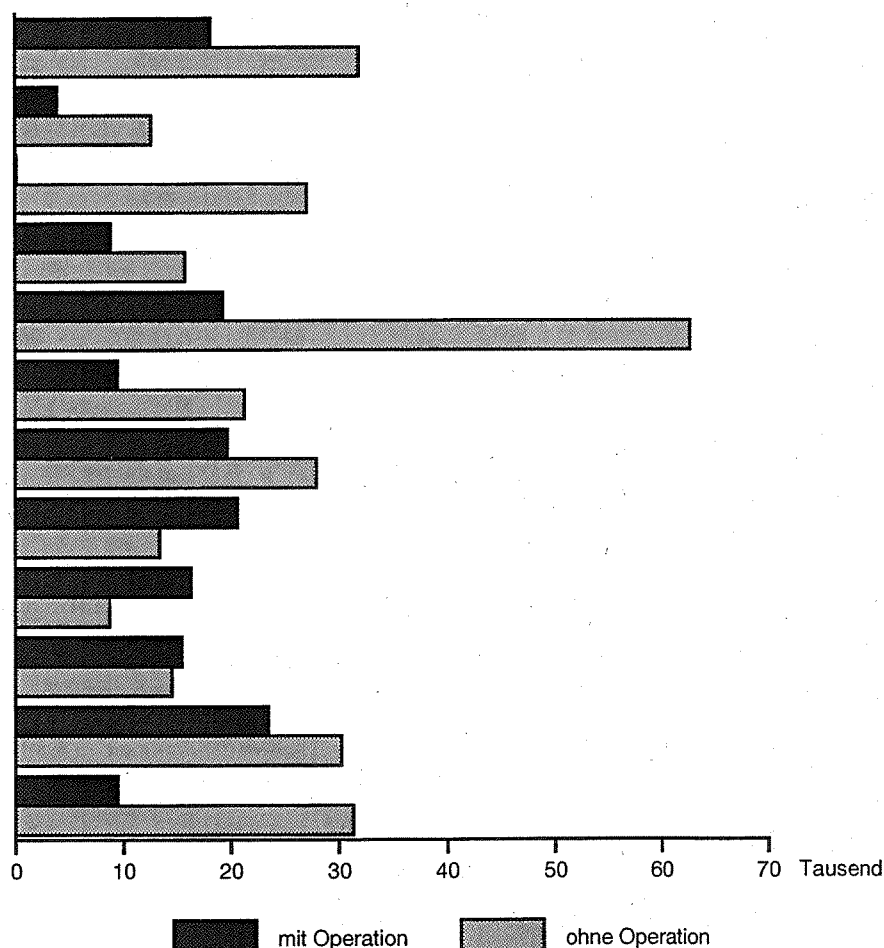
Krankheiten der Harn- und
Geschlechtsorgane (580 - 629)

Komplikationen der Schwangerschaft, bei
Entbindung und im Wochenbett (630 - 676)

Krankheiten des Skeletts, der Muskeln
und des Bindegewebes (710 - 739)

Verletzungen und Vergiftungen
(800 - 999)

Übrige Diagnoseklassen



LDS Brandenburg 165/00

14. Aus dem Krankenhaus entlassene vollstationäre und Stundenfälle) 1998 nach Fachabteilungen

Lfd. Nr.	Fachabteilung mit der längsten Verweildauer ¹⁾	Entlassene				
		insgesamt	davon			
			0 - 1	1 - 5	5 - 15	15 - 25
1	Fachabteilungen insgesamt	475 190	9 255	11 680	29 698	39 468
2	Augenheilkunde	9 731	22	32	174	295
3	Chirurgie	119 652	280	894	8 650	13 276
	darunter					
4	Gefäßchirurgie	2 520	–	–	2	27
5	Kinderchirurgie	1 265	120	199	849	97
6	Thorax- und Kardiovaskularchirurgie	2 041	–	–	–	2
7	Unfallchirurgie	9 376	8	35	403	1 522
8	Frauenheilkunde und Geburtshilfe	61 191	186	100	281	11 257
	darunter					
9	Frauenheilkunde	11 996	–	1	60	1 556
10	Geburtshilfe	4 469	–	–	9	1 321
11	Hals-Nasen-Ohrenheilkunde	18 803	27	1 609	3 128	2 715
12	Haut- und Geschlechtskrankheiten	3 016	2	4	72	260
13	Innere Medizin	147 983	164	223	909	4 150
	darunter					
14	Gastroenterologie	2 259	–	–	2	134
15	Hämatologie	2 765	–	–	–	115
16	Kardiologie	8 800	–	–	–	70
17	Lungen- und Bronchialheilkunde	5 062	1	–	45	87
18	Nephrologie	2 425	–	–	1	69
19	Rheumatologie	1 768	–	–	9	49
20	Geriatrie	6 998	–	–	–	5
21	Kinderheilkunde (einschl. Kinderkardiologie)	33 542	8 503	8 563	14 191	2 285
22	Mund-Kiefer-Gesichtschirurgie	1 378	–	11	77	354
23	Neurochirurgie	4 070	–	–	13	191
24	Neurologie	10 978	–	–	42	662
25	Nuklearmedizin (Therapie)	2 537	–	–	–	6
26	Orthopädie	16 037	21	40	521	926
27	Psychosomatik	–	–	–	–	–
28	Strahlentherapie	3 429	–	2	80	108
29	Urologie	16 436	6	112	385	834
30	Sonstige Fachbereiche/Allgemeinbetten	4 228	42	4	30	200
31	Fachabteilungen zusammen	453 011	9 253	11 594	28 553	37 519
32	Kinder- und Jugendpsychiatrie	1 570	2	33	1 080	455
33	Psychiatrie	20 396	–	–	26	1 476
	darunter					
34	Suchtkrankheiten	964	–	–	–	11
35	Psychiatrische Fachabteilungen zusammen	21 966	2	33	1 106	1 931
36	Unbekannt	213	–	53	39	18

1) Fachabteilung, in der die Patienten am längsten behandelt wurden

**Patienten insgesamt (einschließlich Sterbefälle
mit der längsten Verweildauer und Altersgruppen**

und verstorbene Patienten insgesamt								Lfd. Nr.
im Alter von ... bis unter ... Jahren								
25 - 35	35 - 40	40 - 45	45 - 55	55 - 65	65 - 75	75 und älter	unbekannt	
48 504	29 335	28 649	49 508	82 979	75 195	70 916	3	1
246	191	207	502	1 468	2 539	4 055	–	2
11 407	8 141	8 058	13 894	22 496	17 632	14 922	2	3
63	94	128	428	882	694	202	–	4
–	–	–	–	–	–	–	–	5
10	17	42	207	716	835	212	–	6
1 352	827	763	1 137	1 424	865	1 040	–	7
19 964	6 725	4 989	6 741	6 021	3 424	1 503	–	8
2 999	1 613	1 286	1 652	1 575	890	364	–	9
2 470	383	121	76	50	24	15	–	10
2 138	1 372	1 159	2 006	2 654	1 399	596	–	11
275	218	228	360	601	460	536	–	12
6 274	5 564	7 049	14 751	32 945	35 762	40 191	1	13
177	121	158	250	445	386	586	–	14
124	98	148	466	808	727	279	–	15
198	183	305	1 006	2 723	2 727	1 588	–	16
151	141	227	571	1 619	1 588	631	1	17
119	75	129	253	576	608	595	–	18
85	110	123	327	583	339	143	–	19
12	22	45	122	559	1 483	4 750	–	20
–	–	–	–	–	–	–	–	21
153	111	91	155	218	119	89	–	22
417	426	481	850	976	500	216	–	23
1 074	898	861	1 585	2 274	1 939	1 643	–	24
64	108	126	342	790	745	356	–	25
1 161	899	975	2 213	3 952	3 410	1 919	–	26
–	–	–	–	–	–	–	–	27
146	138	211	450	936	914	444	–	28
993	798	834	1 655	4 129	4 222	2 468	–	29
396	286	314	644	941	768	603	–	30
44 708	25 875	25 583	46 148	80 401	73 833	69 541	3	31
–	–	–	–	–	–	–	–	32
3 762	3 441	3 056	3 357	2 568	1 342	1 368	–	33
174	251	220	193	105	10	–	–	34
3 762	3 441	3 056	3 357	2 568	1 342	1 368	–	35
34	19	10	3	10	20	7	–	36

15. Aus dem Krankenhaus entlassene vollstationäre und Stundenfälle) 1998 nach Fachabteilungen

Lfd. Nr.	Fachabteilung mit der längsten Verweildauer ¹⁾	Entlassene				
		insgesamt	davon			
			0 - 1	1 - 5	5 - 15	15 - 25
1	Fachabteilungen insgesamt	215 386	5 255	6 635	16 140	15 680
2	Augenheilkunde	3 645	9	19	110	188
3	Chirurgie	62 345	177	571	4 874	7 999
	darunter					
4	Gefäßchirurgie	1 321	–	–	–	11
5	Kinderchirurgie	724	70	122	472	60
6	Thorax- und Kardiovaskularchirurgie	1 458	–	–	–	–
7	Unfallchirurgie	5 309	3	20	249	1 046
8	Frauenheilkunde und Geburtshilfe	125	97	28	–	–
	darunter					
9	Frauenheilkunde	–	–	–	–	–
10	Geburtshilfe	–	–	–	–	–
11	Hals-Nasen-Ohrenheilkunde	10 586	20	904	1 575	1 351
12	Haut- und Geschlechtskrankheiten	1 356	1	2	25	119
13	Innere Medizin	73 738	89	134	451	2 034
	darunter					
14	Gastroenterologie	1 066	–	–	–	71
15	Hämatologie	1 451	–	–	–	67
16	Kardiologie	5 490	–	–	–	43
17	Lungen- und Bronchialheilkunde	3 271	–	–	29	35
18	Nephrologie	1 046	–	–	–	37
19	Rheumatologie	489	–	–	–	17
20	Geriatrie	2 102	–	–	–	3
21	Kinderheilkunde (einschl. Kinderkardiologie)	18 120	4 827	4 766	7 609	918
22	Mund-Kiefer-Gesichtschirurgie	891	–	8	44	213
23	Neurochirurgie	2 232	–	–	8	131
24	Neurologie	5 507	–	–	18	331
25	Nuklearmedizin (Therapie)	548	–	–	–	1
26	Orthopädie	6 633	8	22	245	490
27	Psychosomatik	–	–	–	–	–
28	Strahlentherapie	1 707	–	1	34	36
29	Urologie	12 187	3	106	343	632
30	Sonstige Fachbereiche/Allgemeinbetten	2 122	24	4	12	104
31	Fachabteilungen zusammen	201 742	5 255	6 565	15 348	14 547
32	Kinder- und Jugendpsychiatrie	980	–	17	747	216
33	Psychiatrie	12 511	–	–	6	905
	darunter					
34	Suchtkrankheiten	826	–	–	–	11
35	Psychiatrische Fachabteilungen zusammen	13 491	–	17	753	1 121
36	Unbekannt	153	–	53	39	12

1) Fachabteilung, in der die Patienten am längsten behandelt wurden

**männliche Patienten (einschließlich Sterbefälle
mit der längsten Verweildauer und Altersgruppen**

und verstorbene männliche Patienten								Lfd. Nr.
im Alter von ... bis unter ... Jahren								
25 - 35	35 - 40	40 - 45	45 - 55	55 - 65	65 - 75	75 und älter	unbekannt	
17 850	13 780	14 534	25 191	43 576	35 742	21 002	1	1
145	114	124	272	711	953	1 000	–	2
7 191	4 789	4 727	7 805	11 947	8 400	3 865	–	3
23	30	48	200	509	409	91	–	4
–	–	–	–	–	–	–	–	5
7	15	29	169	571	561	106	–	6
997	597	531	704	712	279	171	–	7
–	–	–	–	–	–	–	–	8
–	–	–	–	–	–	–	–	9
–	–	–	–	–	–	–	–	10
1 284	807	725	1 234	1 659	774	253	–	11
145	106	129	207	276	201	145	–	12
3 789	3 448	4 465	9 161	19 577	18 249	12 340	1	13
100	74	94	146	248	171	162	–	14
57	44	91	257	455	384	96	–	15
112	109	231	728	1 886	1 692	689	–	16
94	76	127	356	1 115	1 104	334	1	17
48	39	55	151	281	241	194	–	18
33	23	40	95	166	92	23	–	19
8	10	32	74	343	584	1 048	–	20
–	–	–	–	–	–	–	–	21
108	89	63	108	152	77	29	–	22
283	219	286	433	535	255	82	–	23
545	471	453	850	1 302	991	546	–	24
13	20	16	61	207	183	47	–	25
729	511	510	1 073	1 582	1 067	396	–	26
–	–	–	–	–	–	–	–	27
55	44	103	243	550	512	129	–	28
752	593	566	1 230	3 151	3 191	1 620	–	29
217	160	156	301	513	420	211	–	30
15 256	11 371	12 323	22 978	42 162	35 273	20 663	1	31
–	–	–	–	–	–	–	–	32
2 576	2 406	2 209	2 211	1 407	455	336	–	33
157	215	186	159	89	9	–	–	34
2 576	2 406	2 209	2 211	1 407	455	336	–	35
18	3	2	2	7	14	3	–	36

16. Aus dem Krankenhaus entlassene vollstationäre und Stundenfälle) 1998 nach Fachabteilungen

Lfd. Nr.	Fachabteilung mit der längsten Verweildauer ¹⁾	Entlassene				
		insgesamt	davon			
			0 - 1	1 - 5	5 - 15	15 - 25
1	Fachabteilungen insgesamt	259 803	4 000	5 045	13 558	23 788
2	Augenheilkunde	6 086	13	13	64	107
3	Chirurgie	57 307	103	323	3 776	5 277
	darunter					
4	Gefäßchirurgie	1 199	–	–	2	16
5	Kinderchirurgie	541	50	77	377	37
6	Thorax- und Kardiovaskularchirurgie	583	–	–	–	2
7	Unfallchirurgie	4 067	5	15	154	476
8	Frauenheilkunde und Geburtshilfe	61 066	89	72	281	11 257
	darunter					
9	Frauenheilkunde	11 996	–	1	60	1 556
10	Geburtshilfe	4 469	–	–	9	1 321
11	Hals-Nasen-Ohrenheilkunde	8 217	7	705	1 553	1 364
12	Haut- und Geschlechtskrankheiten	1 660	1	2	47	141
13	Innere Medizin	74 244	75	89	458	2 116
	darunter					
14	Gastroenterologie	1 193	–	–	2	63
15	Hämatologie	1 314	–	–	–	48
16	Kardiologie	3 310	–	–	–	27
17	Lungen- und Bronchialheilkunde	1 791	1	–	16	52
18	Nephrologie	1 379	–	–	1	32
19	Rheumatologie	1 279	–	–	9	32
20	Geriatrie	4 896	–	–	–	2
21	Kinderheilkunde (einschl. Kinderkardiologie)	15 422	3 676	3 797	6 582	1 367
22	Mund-Kiefer-Gesichtschirurgie	487	–	3	33	141
23	Neurochirurgie	1 838	–	–	5	60
24	Neurologie	5 471	–	–	24	331
25	Nuklearmedizin (Therapie)	1 989	–	–	–	5
26	Orthopädie	9 404	13	18	276	436
27	Psychosomatik	–	–	–	–	–
28	Strahlentherapie	1 722	–	1	46	72
29	Urologie	4 249	3	6	42	202
30	Sonstige Fachbereiche/Allgemeinbetten	2 106	18	–	18	96
31	Fachabteilungen zusammen	251 268	3 998	5 029	13 205	22 972
32	Kinder- und Jugendpsychiatrie	590	2	16	333	239
33	Psychiatrie	7 885	–	–	20	571
	darunter					
34	Suchtkrankheiten	138	–	–	–	–
35	Psychiatrische Fachabteilungen zusammen	8 475	2	16	353	810
36	Unbekannt	60	–	–	–	6

1) Fachabteilung, in der die Patienten am längsten behandelt wurden

**weibliche Patienten (einschließlich Sterbefälle
mit der längsten Verweildauer und Altersgruppen**

und verstorbene weibliche Patienten								Lfd. Nr.
im Alter von ... bis unter ... Jahren								
25 - 35	35 - 40	40 - 45	45 - 55	55 - 65	65 - 75	75 und älter	unbekannt	
30 654	15 555	14 115	24 317	39 402	39 453	49 914	2	1
101	77	83	230	757	1 586	3 055	–	2
4 216	3 352	3 331	6 089	10 549	9 232	11 057	2	3
40	64	80	228	373	285	111	–	4
–	–	–	–	–	–	–	–	5
3	2	13	38	145	274	106	–	6
355	230	232	433	712	586	869	–	7
19 964	6 725	4 989	6 741	6 021	3 424	1 503	–	8
2 999	1 613	1 286	1 652	1 575	890	364	–	9
2 470	383	121	76	50	24	15	–	10
854	565	434	772	995	625	343	–	11
130	112	99	153	325	259	391	–	12
2 485	2 116	2 584	5 590	13 367	17 513	27 851	–	13
77	47	64	104	197	215	424	–	14
67	54	57	209	353	343	183	–	15
86	74	74	278	837	1 035	899	–	16
57	65	100	215	504	484	297	–	17
71	36	74	102	295	367	401	–	18
52	87	83	232	417	247	120	–	19
4	12	13	48	216	899	3 702	–	20
–	–	–	–	–	–	–	–	21
45	22	28	47	66	42	60	–	22
134	207	195	417	441	245	134	–	23
529	427	408	735	972	948	1 097	–	24
51	88	110	281	583	562	309	–	25
432	388	465	1 140	2 370	2 343	1 523	–	26
–	–	–	–	–	–	–	–	27
91	94	108	207	386	402	315	–	28
241	205	268	425	978	1 031	848	–	29
179	126	158	343	428	348	392	–	30
29 452	14 504	13 260	23 170	38 238	38 560	48 878	2	31
–	–	–	–	–	–	–	–	32
1 186	1 035	847	1 146	1 161	887	1 032	–	33
17	36	34	34	16	1	–	–	34
1 186	1 035	847	1 146	1 161	887	1 032	–	35
16	16	8	1	3	6	4	–	36

17. Aus dem Krankenhaus entlassene vollstationäre Patienten (einschließlich Sterbefälle und Stundenfälle) 1998 nach Krankenhausträgern und Altersgruppen

Krankenhausträger	Entlassene und verstorbene Patienten												
	insgesamt	davon im Alter von ... bis unter ... Jahren											
		0 - 1	1 - 5	5 - 15	15 - 25	25 - 35	35 - 40	40 - 45	45 - 55	55 - 65	65 - 75	75 und älter	unbekannt

Krankenhäuser insgesamt

Krankenhäuser mit ... bis unter ... Betten													
unter 50	–	–	–	–	–	–	–	–	–	–	–	–	–
50 - 100	6 220	–	–	17	205	438	333	372	634	1 341	1 342	1 538	–
100 - 150	17 430	8	28	505	861	1 008	818	900	1 826	3 489	3 395	4 591	1
150 - 200	54 790	546	840	3 046	4 986	6 623	4 172	3 807	5 409	8 391	8 164	8 806	–
200 - 250	47 325	598	835	2 552	4 193	5 330	3 138	3 046	4 932	7 987	7 345	7 368	1
250 - 300	41 385	713	1 233	2 851	3 961	4 800	2 440	2 249	3 831	6 675	6 067	6 564	1
300 - 400	69 130	1 287	2 030	4 788	5 501	7 085	4 369	3 937	6 874	11 135	10 387	11 737	–
400 - 500	34 936	614	682	2 530	3 199	3 633	2 508	2 548	3 840	5 647	5 159	4 576	–
500 - 600	52 635	1 513	2 027	3 857	4 333	5 471	3 004	2 951	5 582	9 550	7 816	6 531	–
600 - 800	54 931	1 116	1 542	3 111	4 231	5 007	3 263	3 416	6 076	10 694	9 279	7 196	–
800 - 1000	22 892	595	772	1 740	1 946	2 131	1 323	1 348	2 352	4 130	3 733	2 822	–
1000 und mehr	73 516	2 265	1 691	4 701	6 052	6 978	3 967	4 075	8 152	13 940	12 508	9 187	–
Insgesamt	475 190	9 255	11 680	29 698	39 468	48 504	29 335	28 649	49 508	82 979	75 195	70 916	3

Öffentliche Krankenhäuser

Krankenhäuser mit ... bis unter ... Betten													
unter 50	–	–	–	–	–	–	–	–	–	–	–	–	–
50 - 100	1 810	–	–	2	87	207	215	221	246	245	243	344	–
100 - 150	6 703	–	7	220	346	374	290	378	720	1 622	1 524	1 222	–
150 - 200	27 133	76	185	1 467	2 408	3 145	2 132	2 021	2 850	4 331	4 152	4 366	–
200 - 250	31 016	332	553	1 831	2 979	3 724	2 182	2 071	3 233	4 894	4 481	4 736	–
250 - 300	25 340	457	922	2 066	2 549	3 037	1 617	1 426	2 197	3 774	3 544	3 751	–
300 - 400	31 313	647	1 172	2 579	2 848	3 362	1 935	1 711	2 795	4 495	4 393	5 376	–
400 - 500	20 679	572	563	1 544	1 829	2 075	1 534	1 496	2 323	3 303	2 778	2 662	–
500 - 600	52 635	1 513	2 027	3 857	4 333	5 471	3 004	2 951	5 582	9 550	7 816	6 531	–
600 - 800	34 410	756	1 050	2 223	3 019	3 488	2 110	2 136	3 510	5 787	5 358	4 973	–
800 - 1000	22 892	595	772	1 740	1 946	2 131	1 323	1 348	2 352	4 130	3 733	2 822	–
1000 und mehr	73 516	2 265	1 691	4 701	6 052	6 978	3 967	4 075	8 152	13 940	12 508	9 187	–
Insgesamt	327 447	7 213	8 942	22 230	28 396	33 992	20 309	19 834	33 960	56 071	50 530	45 970	–

Noch: 17. Aus dem Krankenhaus entlassene vollstationäre Patienten (einschließlich Sterbefälle und Stundenfälle) 1998 nach Krankenhausträgern und Altersgruppen

Krankenhausträger	Entlassene und verstorbene Patienten												
	insgesamt	davon im Alter von ... bis unter ... Jahren											
		0 - 1	1 - 5	5 - 15	15 - 25	25 - 35	35 - 40	40 - 45	45 - 55	55 - 65	65 - 75	75 und älter	unbekannt

Frei gemeinnützige Krankenhäuser

Krankenhäuser mit ... bis unter ... Betten													
unter 50	–	–	–	–	–	–	–	–	–	–	–	–	–
50 - 100	1 690	–	–	–	66	159	51	48	74	165	245	882	–
100 - 150	8 102	8	21	221	382	421	358	328	635	1 211	1 392	3 124	1
150 - 200	22 106	469	654	1 436	2 095	2 693	1 533	1 340	1 943	3 234	3 249	3 460	–
200 - 250	16 309	266	282	721	1 214	1 606	956	975	1 699	3 093	2 864	2 632	1
250 - 300	16 045	256	311	785	1 412	1 763	823	823	1 634	2 901	2 523	2 813	1
300 - 400	37 817	640	858	2 209	2 653	3 723	2 434	2 226	4 079	6 640	5 994	6 361	–
400 - 500	–	–	–	–	–	–	–	–	–	–	–	–	–
500 - 600	–	–	–	–	–	–	–	–	–	–	–	–	–
600 - 800	–	–	–	–	–	–	–	–	–	–	–	–	–
800 - 1000	–	–	–	–	–	–	–	–	–	–	–	–	–
1000 und mehr	–	–	–	–	–	–	–	–	–	–	–	–	–
Insgesamt	102 069	1 639	2 126	5 372	7 822	10 365	6 155	5 740	10 064	17 244	16 267	19 272	3

Private Krankenhäuser

Krankenhäuser mit ... bis unter ... Betten													
unter 50	–	–	–	–	–	–	–	–	–	–	–	–	–
50 - 100	2 720	–	–	15	52	72	67	103	314	931	854	312	–
100 - 150	2 625	–	–	64	133	213	170	194	471	656	479	245	–
150 - 200	5 551	1	1	143	483	785	507	446	616	826	763	980	–
200 - 250	–	–	–	–	–	–	–	–	–	–	–	–	–
250 - 300	–	–	–	–	–	–	–	–	–	–	–	–	–
300 - 400	–	–	–	–	–	–	–	–	–	–	–	–	–
400 - 500	14 257	42	119	986	1 370	1 558	974	1 052	1 517	2 344	2 381	1 914	–
500 - 600	–	–	–	–	–	–	–	–	–	–	–	–	–
600 - 800	20 521	360	492	888	1 212	1 519	1 153	1 280	2 566	4 907	3 921	2 223	–
800 - 1000	–	–	–	–	–	–	–	–	–	–	–	–	–
1000 und mehr	–	–	–	–	–	–	–	–	–	–	–	–	–
Insgesamt	45 674	403	612	2 096	3 250	4 147	2 871	3 075	5 484	9 664	8 398	5 674	–

18. Aus dem Krankenhaus entlassene vollstationäre Patienten (einschließlich

Lfd. Nr.	Krankenhaus­träger	Entlassene								
		insge gesamt	davon							
			001 - 139	140 - 239	240 - 279	280 - 289	290 - 319	320 - 389	390 - 459	460 - 519
		Krankenhäuser								
	Krankenhäuser mit ... bis unter ... Betten									
1	unter 50	—	—	—	—	—	—	—	—	—
2	50 - 100	6 118	12	103	1 491	8	902	534	2 298	134
3	100 - 150	17 164	257	1 955	479	86	259	235	3 557	1 517
4	150 - 200	53 242	624	4 524	1 518	541	5 659	1 387	9 221	2 056
5	200 - 250	46 355	654	3 628	1 563	388	3 574	867	7 765	2 737
6	250 - 300	40 236	694	3 101	1 396	439	534	1 367	8 473	3 180
7	300 - 400	67 642	1 057	5 370	1 783	543	4 585	3 546	12 025	4 756
8	400 - 500	33 958	301	2 961	838	203	3 280	2 709	4 649	1 762
9	500 - 600	51 033	552	4 149	2 140	273	1 397	3 489	9 205	5 021
10	600 - 800	53 305	612	7 108	1 995	327	3 543	2 623	10 135	4 199
11	800 - 1000	22 626	333	3 405	845	123	1 298	2 076	3 280	1 714
12	1000 und mehr	70 866	1 251	13 743	2 415	523	2 202	5 813	11 349	3 737
13	Insgesamt	462 545	6 347	50 047	16 463	3 454	27 233	24 646	81 957	30 813
		Öffentliche								
	Krankenhäuser mit ... bis unter ... Betten									
14	unter 50	—	—	—	—	—	—	—	—	—
15	50 - 100	1 724	8	44	74	2	882	25	444	97
16	100 - 150	6 601	175	1 578	156	40	159	126	1 013	1 163
17	150 - 200	26 410	235	2 021	687	235	4 189	936	4 619	768
18	200 - 250	30 381	374	2 079	1 192	303	3 327	674	5 515	1 369
19	250 - 300	24 630	465	1 751	839	234	375	830	4 063	2 546
20	300 - 400	30 513	603	2 359	685	265	1 271	2 233	4 991	2 652
21	400 - 500	20 067	200	1 642	317	85	2 972	2 308	2 574	1 311
22	500 - 600	51 033	552	4 149	2 140	273	1 397	3 489	9 205	5 021
23	600 - 800	33 288	407	2 982	700	225	3 057	1 417	7 008	2 474
24	800 - 1000	22 626	333	3 405	845	123	1 298	2 076	3 280	1 714
25	1000 und mehr	70 866	1 251	13 743	2 415	523	2 202	5 813	11 349	3 737
26	Insgesamt	318 139	4 603	35 753	10 050	2 308	21 129	19 927	54 061	22 852

Sterbefälle, ohne Stundenfälle) 1998 nach Krankenhausträgern und Diagnoseklassen

und verstorbene Patienten											Lfd. Nr.
mit Hauptdiagnose (ICD/9) der Patienten											
520 - 579	580 - 629	630 - 676	680 - 709	710 - 739	740 - 759	760 - 779	780 - 799	800 - 999	V01 - V82	unbekannt	
insgesamt											
—	—	—	—	—	—	—	—	—	—	—	1
109	31	—	10	75	12	—	45	351	—	3	2
1 442	249	—	186	3 997	61	—	269	2 353	262	—	3
7 187	4 179	3 606	733	2 183	72	118	1 712	7 078	823	21	4
5 750	3 345	3 156	463	4 159	76	163	1 378	5 777	898	14	5
5 325	3 126	3 266	497	1 459	97	159	1 189	5 391	510	33	6
8 197	5 113	3 565	813	3 695	124	443	2 280	8 725	989	33	7
3 521	2 497	1 578	424	3 285	186	154	1 149	4 159	272	30	8
5 022	4 016	3 202	596	3 294	286	265	1 752	5 114	1 251	9	9
4 141	5 170	2 364	744	2 664	268	354	1 355	4 914	770	19	10
1 636	1 256	1 008	428	1 629	178	272	611	2 519	8	7	11
5 379	5 056	3 316	1 316	3 571	502	626	2 281	7 358	414	14	12
47 709	34 038	25 061	6 210	30 011	1 862	2 554	14 021	53 739	6 197	183	13
Krankenhäuser											
—	—	—	—	—	—	—	—	—	—	—	14
80	22	—	1	4	—	—	27	13	—	1	15
737	78	—	85	265	13	—	70	862	81	—	16
3 417	1 510	1 395	349	1 329	35	4	1 030	3 381	257	13	17
4 386	1 995	2 380	305	980	26	50	956	3 876	591	3	18
3 292	1 903	1 967	329	1 145	72	81	801	3 477	433	27	19
3 852	2 467	1 968	428	525	86	206	1 192	4 232	490	8	20
1 771	1 427	815	172	1 681	133	152	553	1 793	146	15	21
5 022	4 016	3 202	596	3 294	286	265	1 752	5 114	1 251	9	22
3 255	2 849	1 670	415	1 190	169	243	879	3 626	717	5	23
1 636	1 256	1 008	428	1 629	178	272	611	2 519	8	7	24
5 379	5 056	3 316	1 316	3 571	502	626	2 281	7 358	414	14	25
32 827	22 579	17 721	4 424	15 613	1 500	1 899	10 152	36 251	4 388	102	26

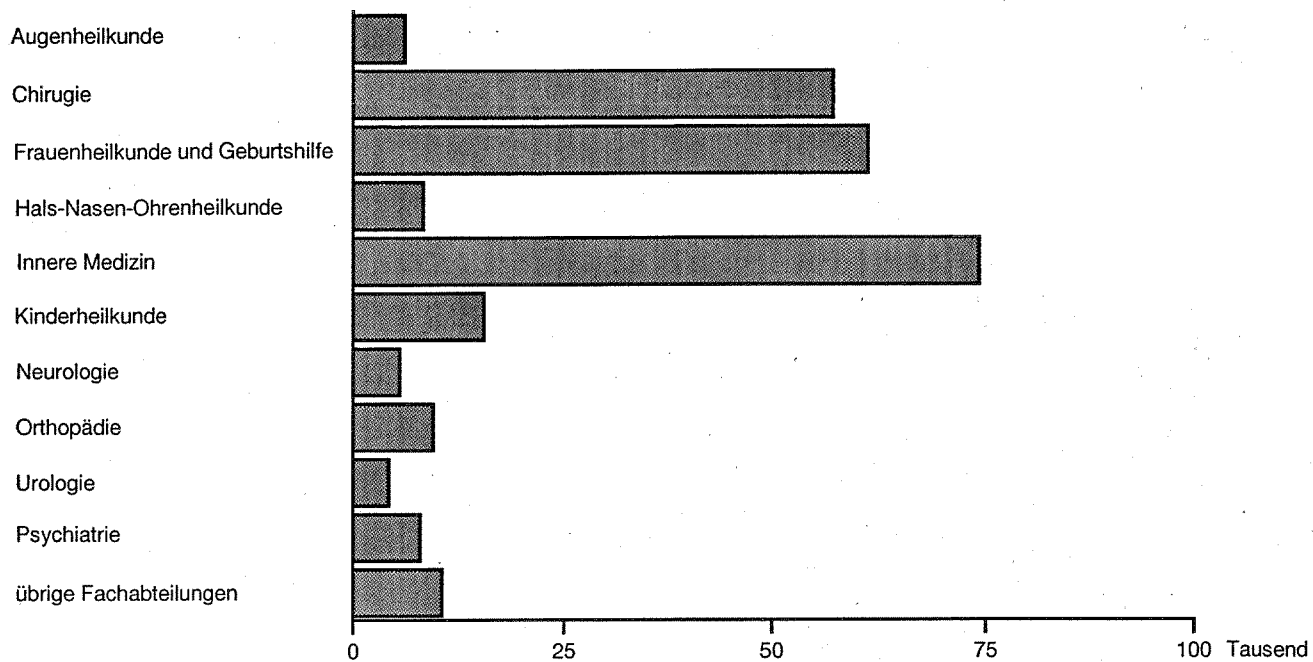
Noch: 18. Aus dem Krankenhaus entlassene vollstationäre Patienten (einschließlich

Lfd. Nr.	Krankenhaussträger	Entlassene								
		insge- samt	davon							
			001 - 139	140 - 239	240 - 279	280 - 289	290 - 319	320 - 389	390 - 459	460 - 519
			Frei gemeinnützige							
	Krankenhäuser mit ... bis unter ... Betten									
27	unter 50	–	–	–	–	–	–	–	–	–
28	50 - 100	1 684	4	56	39	6	20	509	547	37
29	100 - 150	7 973	77	338	287	46	100	87	2 036	354
30	150 - 200	21 457	345	2 023	633	211	557	361	3 752	1 140
31	200 - 250	15 974	280	1 549	371	85	247	193	2 250	1 368
32	250 - 300	15 606	229	1 350	557	205	159	537	4 410	634
33	300 - 400	37 129	454	3 011	1 098	278	3 314	1 313	7 034	2 104
34	400 - 500	–	–	–	–	–	–	–	–	–
35	500 - 600	–	–	–	–	–	–	–	–	–
36	600 - 800	–	–	–	–	–	–	–	–	–
37	800 - 1000	–	–	–	–	–	–	–	–	–
38	1000 und mehr	–	–	–	–	–	–	–	–	–
39	Insgesamt	99 823	1 389	8 327	2 985	831	4 397	3 000	20 029	5 637
			Private							
	Krankenhäuser mit ... bis unter ... Betten									
40	unter 50	–	–	–	–	–	–	–	–	–
41	50 - 100	2 710	–	3	1 378	–	–	–	1 307	–
42	100 - 150	2 590	5	39	36	–	–	22	508	–
43	150 - 200	5 375	44	480	198	95	913	90	850	148
44	200 - 250	–	–	–	–	–	–	–	–	–
45	250 - 300	–	–	–	–	–	–	–	–	–
46	300 - 400	–	–	–	–	–	–	–	–	–
47	400 - 500	13 891	101	1 319	521	118	308	401	2 075	451
48	500 - 600	–	–	–	–	–	–	–	–	–
49	600 - 800	20 017	205	4 126	1 295	102	486	1 206	3 127	1 725
50	800 - 1000	–	–	–	–	–	–	–	–	–
51	1000 und mehr	–	–	–	–	–	–	–	–	–
52	Insgesamt	44 583	355	5 967	3 428	315	1 707	1 719	7 867	2 324

Sterbefälle, ohne Stundenfälle) 1998 nach Krankenhausträgern und Diagnoseklassen

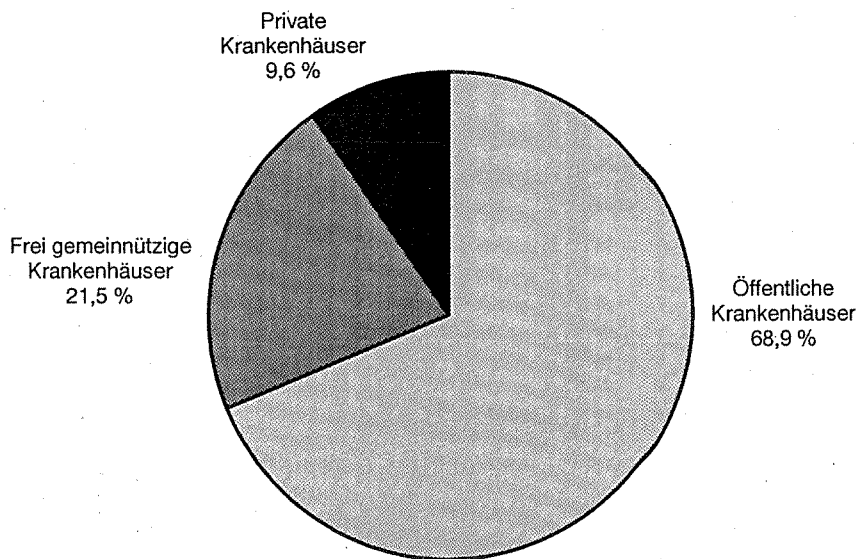
und verstorbene Patienten											Lfd. Nr.
mit Hauptdiagnose (ICD/9) der Patienten											
520 - 579	580 - 629	630 - 676	680 - 709	710 - 739	740 - 759	760 - 779	780 - 799	800 - 999	V01 - V82	unbekannt	
Krankenhäuser											
—	—	—	—	—	—	—	—	—	—	—	27
28	9	—	9	71	2	—	13	332	—	2	28
701	147	—	88	2 301	30	—	189	1 136	56	—	29
3 123	2 273	1 703	329	697	35	114	575	3 118	461	7	30
1 364	1 350	776	158	3 179	50	113	422	1 901	307	11	31
2 033	1 223	1 299	168	314	25	78	388	1 914	77	6	32
4 345	2 646	1 597	385	3 170	38	237	1 088	4 493	499	25	33
—	—	—	—	—	—	—	—	—	—	—	34
—	—	—	—	—	—	—	—	—	—	—	35
—	—	—	—	—	—	—	—	—	—	—	36
—	—	—	—	—	—	—	—	—	—	—	37
—	—	—	—	—	—	—	—	—	—	—	38
11 594	7 648	5 375	1 137	9 732	180	542	2 675	12 894	1 400	51	39
Krankenhäuser											
—	—	—	—	—	—	—	—	—	—	—	40
1	—	—	—	—	10	—	5	6	—	—	41
4	24	—	13	1 431	18	—	10	355	125	—	42
647	396	508	55	157	2	—	107	579	105	1	43
—	—	—	—	—	—	—	—	—	—	—	44
—	—	—	—	—	—	—	—	—	—	—	45
—	—	—	—	—	—	—	—	—	—	—	46
1 750	1 070	763	252	1 604	53	2	596	2 366	126	15	47
—	—	—	—	—	—	—	—	—	—	—	48
886	2 321	694	329	1 474	99	111	476	1 288	53	14	49
—	—	—	—	—	—	—	—	—	—	—	50
—	—	—	—	—	—	—	—	—	—	—	51
3 288	3 811	1 965	649	4 666	182	113	1 194	4 594	409	30	52

Aus dem Krankenhaus entlassene vollstationäre Patienten (einschließlich Sterbefälle, ohne Stundenfälle) 1998 nach Fachabteilungen mit der längsten Verweildauer



LDS Brandenburg 166/00

Aus dem Krankenhaus entlassene vollstationäre Patienten (einschließlich Sterbefälle, ohne Stundenfälle) 1998 nach Krankenhausträgern



LDS Brandenburg 167/00

19. Im Geburtsmonat wegen angeborener Fehlbildungen vollstationär behandelte Fälle 1998 nach Diagnosen und Wohnort (Land) *)

Pos.-Nr. der ICD/9	Diagnose	Insge- samt	Männ- lich	Weib- lich	davon nach dem Wohnort (Land)	
					Branden- burg	Mecklenburg Vorpommern
740 - 759	Kongenitale Anomalien	138	69	69	137	1
740	Anenzephalus und gleichartige Anomalien	—	—	—	—	—
741	Spina bifida (Spaltwirbel)	1	1	—	1	—
742	Sonstige kongenitale Anomalien des Nervensystems	4	4	—	4	—
743	Kongenitale Anomalien des Auges	—	—	—	—	—
744	Kongenitale Anomalien des Ohres, Gesichtes und Halses	1	—	1	1	—
745	Kongenitale Anomalien des Bulbus cordi sowie kardiale Septumdefekte	16	4	12	16	—
746	Sonstige kongenitale Herzanomalien	20	12	8	20	—
747	Sonstige kongenitale Anomalien des Kreislaufsystems	6	3	3	6	—
748	Kongenitale Anomalien der Atmungs- organe	5	1	4	4	1
749	Gaumen- und Lippenpalte	10	8	2	10	—
750	Sonstige kongenitale Anomalien des oberen Verdauungstraktes	6	5	1	6	—
751	Sonstige kongenitale Anomalien der Verdauungsorgane	7	4	3	7	—
752	Kongenitale Anomalien der Geschlechts- organe	2	2	—	2	—
753	Kongenitale Anomalien der Harnorgane	13	9	4	13	—
754	Bestimmte Muskel-Skelett-Deformitäten	27	11	16	27	—
755	Sonstige kongenitale Anomalien der Gliedermaßen	5	1	4	5	—
756	Sonstige kongenitale Anomalien des Muskel-Skelett-Systems	5	1	4	5	—
757	Kongenitale Anomalien des Integumentum (Haut)	—	—	—	—	—
758	Chromosomenanomalien	8	2	6	8	—
759	Sonstige und n.n.bez. kongenitale Anomalien	2	1	1	2	—

*) Säuglinge, die im Geburtsmonat mehrfach wegen einer erkennbaren Fehlbildung im Krankenhaus vollstationär behandelt wurden, wurden auch mehrfach gezählt

