

# **Statistische Berichte**

---

A IV 9 - j / 97

**Stationäre Behandlung  
in Krankenhäusern  
im Land Brandenburg**

**1997**

**Erarbeitet:**

Landesamt für Datenverarbeitung und Statistik Brandenburg  
Dezernat Gesundheit, Sozialleistungen, Rechtspflege

**Herausgeber:**

Landesamt für Datenverarbeitung und Statistik Brandenburg  
Dezernat Öffentlichkeitsarbeit  
Postfach 60 10 52  
14410 Potsdam

Telefon: (0331) 39 403 - 405  
Fax: (0331) 39 418  
Internet: <http://www.brandenburg.de/lds/>  
E-Mail: [Info@lds.brandenburg.de](mailto:Info@lds.brandenburg.de)

Erschienen im Februar 1999  
Preis: 10,00 DM

**Nachdruck, auch im Auszug, nur mit Quellenangabe gestattet!**

# Inhalt

	Seite
Erläuterungen .....	5
Allgemeiner Überblick .....	6
1. Aus dem Krankenhaus entlassene vollstationäre Patienten (einschließlich Sterbefälle und Stundenfälle) 1995 bis 1997 nach ausgewählten Diagnosen und Geschlecht .....	12
2. Aus dem Krankenhaus entlassene vollstationäre Patienten (einschließlich Sterbefälle, ohne Stundenfälle) 1997 nach Diagnoseklassen, Verweildauer und Geschlecht .....	16
3. Aus dem Krankenhaus entlassene vollstationäre Patienten insgesamt (einschließlich Sterbefälle, ohne Stundenfälle) 1997 nach ausgewählten Diagnosen und Altersgruppen .....	18
4. Aus dem Krankenhaus entlassene vollstationäre männliche Patienten (einschließlich Sterbefälle, ohne Stundenfälle) 1997 nach ausgewählten Diagnosen und Altersgruppen .....	24
5. Aus dem Krankenhaus entlassene vollstationäre weibliche Patienten (einschließlich Sterbefälle, ohne Stundenfälle) 1997 nach ausgewählten Diagnosen und Altersgruppen .....	30
6. Aus dem Krankenhaus entlassene vollstationäre Patienten insgesamt (einschließlich Sterbefälle, ohne Stundenfälle) 1997 nach ausgewählten Diagnosen, Altersgruppen und Verweildauer .....	36
7. Aus dem Krankenhaus entlassene vollstationäre männliche Patienten (einschließlich Sterbefälle, ohne Stundenfälle) 1997 nach ausgewählten Diagnosen, Altersgruppen und Verweildauer .....	42
8. Aus dem Krankenhaus entlassene vollstationäre weibliche Patienten (einschließlich Sterbefälle, ohne Stundenfälle) 1997 nach ausgewählten Diagnosen, Altersgruppen und Verweildauer .....	48
9. Stundenfälle (einschließlich Sterbefälle) im Krankenhaus 1997 nach Diagnoseklassen und Altersgruppen .....	54
10. Im Krankenhaus gestorbene Patienten (ohne Stundenfälle) 1997 nach Diagnoseklassen und Altersgruppen .....	55
11. Aus dem Krankenhaus entlassene vollstationäre Patienten (einschließlich Sterbefälle, ohne Stundenfälle) mit/ohne Operationen 1997 nach Diagnoseklassen und Verweildauer .....	56
12. Aus dem Krankenhaus entlassene vollstationäre Patienten (einschließlich Sterbefälle, ohne Stundenfälle) mit einer Verweildauer bis zu drei Tagen 1997 nach Diagnoseklassen und Altersgruppen .....	57
13. Aus dem Krankenhaus entlassene vollstationäre Patienten (einschließlich Sterbefälle, ohne Stundenfälle) mit einer Verweildauer von vier und mehr Tagen 1997 nach Diagnoseklassen und Altersgruppen .....	58

	Seite
14. Aus dem Krankenhaus entlassene vollstationäre Patienten (einschließlich Sterbefälle und Stundenfälle) 1997 nach Fachabteilungen mit der längsten Verweildauer und Altersgruppen .....	60
15. Aus dem Krankenhaus entlassene vollstationäre männliche Patienten (einschließlich Sterbefälle und Stundenfälle) 1997 nach Fachabteilungen mit der längsten Verweildauer und Altersgruppen .....	62
16. Aus dem Krankenhaus entlassene vollstationäre weibliche Patienten (einschließlich Sterbefälle und Stundenfälle) 1997 nach Fachabteilungen mit der längsten Verweildauer und Altersgruppen .....	64
17. Aus dem Krankenhaus entlassene vollstationäre Patienten (einschließlich Sterbefälle und Stundenfälle) 1997 nach Krankenhausträgern und Altersgruppen .....	66
18. Aus dem Krankenhaus entlassene vollstationäre Patienten (einschließlich Sterbefälle, ohne Stundenfälle) 1997 nach Krankenhausträgern und Diagnoseklassen .....	68
19. Im Geburtsmonat wegen angeborener Fehlbildungen vollstationär behandelte Fälle 1997 nach Diagnosen und Wohnort (Land) .....	73

#### Grafiken

Aus dem Krankenhaus entlassene vollstationäre Patienten (einschließlich Sterbefälle, ohne Stundenfälle) 1997 nach ausgewählten Diagnoseklassen und Geschlecht .....	15
Aus dem Krankenhaus entlassene vollstationäre Patienten (einschließlich Sterbefälle, ohne Stundenfälle) 1997 nach Altersgruppen und Geschlecht .....	17
Aus dem Krankenhaus entlassene vollstationäre Patienten (einschließlich Sterbefälle, ohne Stundenfälle) mit/ohne Operationen 1997 nach Diagnoseklassen ..	59
Aus dem Krankenhaus entlassene vollstationäre Patienten (einschließlich Sterbefälle, ohne Stundenfälle) 1997 nach Altersgruppen und Verweildauer .....	59
Aus dem Krankenhaus entlassene vollstationäre Patienten (einschließlich Sterbefälle und Stundenfälle) 1997 nach Fachabteilungen mit der längsten Verweildauer .....	72
Aus dem Krankenhaus entlassene vollstationäre Patienten (einschließlich Sterbefälle, ohne Stundenfälle) 1997 nach Krankenhausträgern .....	72

## **Erläuterungen**

### **Ziel der Statistik**

Mit den seit 1993 erfaßten Daten zur Behandlungsdiagnose in Krankenhäusern wird für 1997 ein Material zur Verfügung gestellt, das wichtige Erkenntnisse über die stationäre Versorgung nach Krankheitsarten liefert. Damit besteht die Möglichkeit, regionale Unterschiede der Morbidität zu erkennen und zu analysieren. Die Diagnosestatistik bildet als Teil der Krankenhausstatistik die statistische Basis für viele gesundheitspolitische Entscheidungen. Sie liefert Informationen über die Struktur der stationären Versorgung und über die regionalen Häufigkeiten von Krankheitsarten. Sie dient auch der Wissenschaft und Forschung und trägt zur Information in der Bevölkerung bei.

### **Rechtsgrundlage**

Rechtsgrundlage für die Erhebung der Diagnosestatistik bildet die Verordnung über die Bundesstatistik für Krankenhäuser (Krankenhausstatistik-Verordnung - KHStatV) vom 10. April 1990 (BGBl. I S. 730) in Verbindung mit § 28 Abs. 2 des Gesetzes zur wirtschaftlichen Sicherung der Krankenhäuser und zur Regelung der Krankenhauspflegesätze (Krankenhausfinanzierungsgesetz - KHG) in der Fassung der Bekanntmachung vom 10. April 1991 (BGBl. I S. 886), zuletzt geändert durch Artikel 8 des Gesetzes vom 23. Juni 1997 (BGBl. I S. 1520, 1531) in Verbindung mit dem Gesetz über die Statistik für Bundeszwecke (Bundesstatistikgesetz - BStatG) vom 22. Januar 1987 (BGBl. I S. 462, 565), zuletzt geändert durch Artikel 2 des Gesetzes vom 17. Januar 1996 (BGBl. I S. 34).

### **Berichtskreis**

Zum Berichtskreis gehören die Träger der Krankenhäuser gemäß § 107 Abs. 1 Sozialgesetzbuch V. Buch. Die Auskunftspflicht ergibt sich aus § 6 KHStatV in Verbindung mit § 15 BStatG. Ausgenommen sind Vorsorge- oder Rehabilitationseinrichtungen sowie Krankenhäuser im Straf- und Maßregelvollzug und Polizeikrankenhäuser.

### **Methodische Hinweise**

In die Diagnosestatistik werden alle Erhebungsmerkmale entsprechend § 3 Nr. 14 KHStatV aufgenommen.

Erfaßt werden alle im Laufe des Berichtsjahres entlassenen vollstationären Patienten (einschließlich Sterbefälle). Ansatzpunkt für die Erfassung ist die Entlassung aus dem Krankenhaus, unabhängig davon, in wie vielen Fachabteilungen der Patient während seines Krankenhausaufenthaltes behandelt wurde. Teilstationär oder ambulant behandelte Patienten und gesunde Neugeborene werden nicht einbezogen. Bei mehrfach im Jahr stationär Behandelten werden die Angaben für jeden Krankenhausaufenthalt ermittelt. Gleiches gilt für beurlaubte Patienten, wenn während der Urlaubstage keine Pflegesätze berechnet werden.

Angaben zum Aufnahme- und Entlassungstag sind für die Ermittlung der Pfl egetage und in Verbindung mit dem Geburtsdatum zur Altersangabe des Patienten bei stationärer Aufnahme notwendig. Die durchschnittliche Verweildauer wird in Tagen ausgewiesen. Sie errechnet sich aus den Pfl egetagen durch die Zahl der entlassenen Patienten. Stundenfälle werden dabei nicht einbezogen.

Angegeben wird nur die Hauptdiagnose (die hauptsächlich die Dauer der vollstationären Behandlung beeinflussende Diagnose bzw. die den größten Anteil an medizinischen Leistungen verursachende Behandlung).

Wurde der Patient während seines Krankenhausaufenthaltes im Zusammenhang mit der Hauptdiagnose operiert, erfolgte darüber eine Information. Als Operation wird ein selbständiger ärztlicher therapeutischer und/oder diagnostischer Eingriff verstanden, der im OP-Saal oder unter OP-Bedingungen vorgenommen wurde.

Der Auswertung zu Fachabteilungen liegt jeweils die Fachabteilung zugrunde, in der der Patient während seines Krankenhausaufenthaltes am längsten gelegen hat. Dabei ist für die Zuordnung die Dauer des Krankenhausaufenthaltes und nicht der erbrachte Leistungsumfang maßgeblich. Fachabteilungen sind abgegrenzte, von Ärzten mit Gebieten oder Schwerpunkten/Teilgebieten ständig verantwortlich geleitete Abteilungen mit besonderen Behandlungseinrichtungen.

Angaben zu vollstationären Patienten nach Altersgruppen, Diagnosen, Operationen, Verweildauer, Fachabteilungen und Wohnsitz der Patienten liegen neben Landesergebnissen gleichfalls für jeden Kreis/jedes Krankenhaus vor. Diese detaillierten Auswertungen können nach Abforderung zur Verfügung gestellt werden.

## Ailgemeiner Überblick

Im Jahr 1997 wurden 462 273 Patienten (einschließlich 11 427 Sterbefälle und 16 243 Stundenfälle) in Brandenburger Krankenhäusern behandelt.

Für die bereits am Aufnahmetag wieder entlassenen, in ein anderes Krankenhaus verlegten oder am Aufnahmetag verstorbenen Patienten - Stundenfälle - wurden getrennte Aussagen getroffen.

Fast 93 Prozent der Patienten, die auch im Mitternachtsbestand des ersten Krankenhausaufenthaltstages gezählt wurden, waren Bürger, deren Hauptwohnsitz im Land Brandenburg lag. 3,1 Prozent der Patienten kamen aus dem Land Berlin, jeweils über ein Prozent der in Brandenburger Krankenhäusern behandelten Patienten waren in Sachsen und Sachsen-Anhalt wohnhaft. Damit hat sich am Patientengut hinsichtlich des Wohnortes gegenüber dem Vorjahr keine Veränderung ergeben.

### Aus Brandenburger Krankenhäusern entlassene vollstationäre Patienten (einschließlich Sterbefälle, ohne Stundenfälle) 1995 bis 1997 nach dem Wohnort (Land)

Wohnort (Land)	Behandlungsort Brandenburg					
	1995		1996		1997	
	Patienten	Anteil an insgesamt in %	Patienten	Anteil an insgesamt in %	Patienten	Anteil an insgesamt in %
Brandenburg	390 881	93,3	402 250	93,3	413 634	92,7
Baden Württemberg	306	0,1	286	0,1	303	0,1
Bayern	338	0,1	336	0,1	373	0,1
Berlin	10 130	2,4	10 414	2,4	13 707	3,1
Bremen	32	0,0	46	0,0	26	0,0
Hamburg	149	0,0	117	0,0	143	0,0
Hessen	217	0,1	240	0,1	206	0,1
Mecklenburg-Vorpommern	2 489	0,6	2 312	0,5	2 167	0,5
Niedersachsen	500	0,1	475	0,1	505	0,1
Nordrhein-Westfalen	823	0,2	763	0,2	655	0,1
Rheinland-Pfalz	126	0,0	112	0,0	131	0,0
Saarland	24	0,0	27	0,0	17	0,0
Sachsen	4 911	1,2	5 418	1,3	5 414	1,2
Sachsen-Anhalt	4 516	1,1	4 971	1,2	5 064	1,1
Schleswig-Holstein	164	0,0	169	0,0	182	0,0
Thüringen	413	0,1	400	0,0	460	0,1
Ausland	2 776	0,7	2 934	0,7	3 043	0,7
Unbekannt	-	-	-	-	-	-
Insgesamt	418 795	100	431 270	100	446 030	100

Den häufigsten Anlaß stationärer Behandlung bildeten mit 17,2 Prozent Krankheiten des Kreislaufsystems. Die 76 916 Patienten mit Herz-Kreislauf-Krankheiten (ohne Stundenfälle) lagen 1997 durchschnittlich 13,0 Tage im Krankenhaus. Vorrangige Behandlungsgründe waren hier Ischämische Herzkrankheiten und Krankheiten des zerebrovaskulären Systems.

Entgegen dem Bundesdurchschnitt vergangener Jahre lagen auch 1997 Verletzungen und Vergiftungen in Brandenburg an zweiter Stelle der Häufigkeit von Krankenhausaufenthalten. Knochenbrüche und Intrakranielle Verletzungen bildeten dabei den Hauptanteil stationärer Behandlungen.

Krankheiten der Verdauungsorgane rangierten mit 46 554 Behandlungsfällen nach bösartigen und gutartigen Neubildungen (47 663 Patienten).

Blinddarmrentzündungen und Gallensteinleiden sowie Leistenbrüche waren häufigste Gründe stationärer Einweisungen für die erstere Diagnoseklasse. Als Hauptdiagnosen bei Krebserkrankungen erschienen Bösartige Neubildungen der Harn- und Geschlechtsorgane, der Bronchien und Lunge sowie der weiblichen Brustdrüse in der Dokumentation der Krankenhäuser.

Krankheiten der Harn- und Geschlechtsorgane und Krankheiten der Atmungsorgane waren für 34 041 bzw. 29 922 Patienten stationärer Behandlungsgrund.

Die Betrachtung der Behandlungshäufigkeit nach Geschlechtern zeigte insgesamt einige Unterschiede. Grundsätzlich wurden knapp 10 Prozent mehr weibliche als männliche Personen in Krankenhäusern behandelt.

1997 lagen bei männlichen Patienten wie auch schon 1996 Krankheiten des Kreislaufsystems auf dem ersten Rang. 15,6 Prozent aller stationären Aufnahmen begründeten sich mit Verletzungen und Vergiftungen. An dritter Stelle der Häufigkeit wurden Krankheiten der Verdauungsorgane eingruppiert.

Auch bei weiblichen Patienten waren Krankheiten des Kreislaufsystems in den meisten Fällen Grund der Krankenhausbehandlung. Hier folgten 1997 in der Häufigkeit Neubildungen. Für 24 327 weibliche Patienten waren Krankheiten der Harn- und Geschlechtsorgane Hauptursache stationärer Behandlung.

#### Rangfolge vollstationärer Behandlungen männlicher Patienten (einschließlich Sterbefälle, ohne Stundenfälle) 1995 bis 1997

Diagnoseklasse	1995			1996			1997		
	Rang	Behandlungen		Rang	Behandlungen		Rang	Behandlungen	
		abs.	%		abs.	%		abs.	%
Krankheiten des Kreislaufsystems	1	33 598	17,8	1	36 175	18,6	1	37 692	18,7
Verletzungen und Vergiftungen	2	32 352	17,1	2	31 806	16,4	2	31 432	15,6
Krankheiten der Verdauungsorgane	3	22 428	11,9	3	22 738	11,7	3	23 257	11,5
Krankheiten der Atmungsorgane	4	17 516	9,3	5	16 528	8,5	5	16 638	8,2
Neubildungen	5	17 285	9,2	4	18 731	9,6	4	20 954	10,4
Psychiatrische Krankheiten	6	14 230	7,5	6	14 962	7,7	6	15 674	7,8

**Rangfolge vollstationärer Behandlungen weiblicher Patienten (einschließlich Sterbefälle, ohne Stundenfälle) 1995 bis 1997**

Diagnoseklasse	1995			1996			1997		
	Rang	Behandlungen		Rang	Behandlungen		Rang	Behandlungen	
		abs.	%		abs.	%		abs.	%
Krankheiten des Kreislaufsystems	1	35 777	15,6	1	37 244	15,7	1	39 224	16,1
Krankheiten der Harn- und Geschlechtsorgane	2	24 487	10,6	3	24 138	10,2	3	24 327	10,0
Neubildungen	3	24 187	10,5	2	24 771	10,5	2	26 709	10,9
Krankheiten der Verdauungsorgane	4	23 627	10,3	5	23 359	9,9	6	23 297	9,5
Verletzungen und Vergiftungen	5	23 317	10,1	4	23 659	10,0	5	23 472	9,6
Komplikationen der Schwangerschaft, der Entbindung und im Wochenbett	6	20 782	9,0	6	22 655	9,6	4	24 167	9,9

Den größten Anteil der stationär Behandelten nahmen bei Betrachtungen nach der Altersverteilung erwartungsgemäß Personen im höheren Lebensalter ein. Fast die Hälfte aller Patienten in Krankenhäusern hatten das 55. Lebensjahr überschritten. An erster Stelle führten Krankheiten des Kreislaufsystems zur Krankenhauseinweisung. Auch bösartige und gutartige Neubildungen waren verstärkt Gründe für eine stationäre Behandlung. Diesen schlossen sich in der Rangfolge Krankheiten der Verdauungsorgane, Verletzungen und Vergiftungen sowie Krankheiten der Harn- und Geschlechtsorgane an. Damit zeigte sich 1997 eine leichte Änderung der stationären Behandlungshäufigkeit nach Diagnoseklassen hinsichtlich der Altersverteilung.

Auch Patienten der Altersgruppe der 25- bis unter 35jährigen werden öfter als andere Altersgruppen stationär behandelt. Neben schwangerschaftsbedingten Krankenhausaufenthalten führten Verletzungen und Vergiftungen vielfach zu stationärer Behandlung. Auch Psychiatrische Krankheiten, Krankheiten der Harn- und Geschlechtsorgane und Krankheiten der Verdauungsorgane waren wiederholt Gründe für Krankenhausaufenthalte von Patienten von 25 bis unter 35 Jahren.

11,3 Prozent aller Krankenhauspatienten waren unter 15 Jahre alt. Krankheiten der Atmungsorgane, Verletzungen und Vergiftungen und Krankheiten der Verdauungsorgane bildeten hier die Hauptgründe stationärer Behandlung.



Die durchschnittliche Verweildauer ergab für alle aus dem Krankenhaus entlassenen vollstationären Patienten (einschließlich Sterbefälle, ohne Stundenfälle) folgende Werte:

Jahr	Geschlecht <sup>1)</sup>	vollstationäre Patienten <sup>2)</sup>	durchschnittliche Verweildauer in Tagen
1995	insgesamt	418 792	12,2
	männlich	188 724	12,2
	weiblich	230 068	12,3
1996	insgesamt	431 253	11,7
	männlich	194 357	11,8
	weiblich	236 896	11,7
1997	insgesamt	446 029	11,1
	männlich	201 898	11,1
	weiblich	244 131	11,2

Größere Unterschiede der Liegedauer beider Geschlechter - Komplikationen der Schwangerschaft, der Entbindung und im Wochenbett unberücksichtigt - zeigten sich bei Psychiatrischen Krankheiten und Krankheiten des Skeletts, der Muskeln und des Bindegewebes.

Diagnoseklasse	Jahr	Durchschnittliche Verweildauer	
		männlich	weiblich
Psychiatrische Krankheiten	1995	24,0	31,5
	1996	24,2	31,1
	1997	20,3	29,0
Krankheiten des Skeletts, der Muskeln und des Bindegewebes	1995	13,9	17,3
	1996	12,9	15,8
	1997	12,1	14,6

1997 wurden 16 243 Patienten in Krankenhäuser eingewiesen, die noch am gleichen Tag wieder entlassen oder in ein anderes Krankenhaus verlegt wurden. 6,1 Prozent dieser Stundenfälle verstarben am Aufnahmetag. Die meisten Stundenfälle wurden wegen Krankheiten der Harn- und Geschlechtsorgane, Komplikationen der Schwangerschaft, bei Entbindung und im Wochenbett, Verletzungen und Vergiftungen und Neubildungen als Hauptdiagnose stationär aufgenommen. Nach dem Alter der Patienten konzentrierten sich fast 60 Prozent dieser Behandlungsfälle auf 25- bis unter 65jährige.

Unter Einbeziehung der am Aufnahmetag verstorbenen Patienten sind 1997 12 410 Patienten in Krankenhäusern verstorben. Das entspricht 46,4 Prozent aller Sterbefälle des Jahres. Hierbei blieben jedoch die Patienten aus anderen Ländern in der Summe enthalten, wogegen Brandenburger Bürger, die in Krankenhäusern außerhalb des Landes verstarben, nicht berücksichtigt wurden.

1) ohne Patienten mit unbekanntem Geschlecht  
2) ohne Patienten mit unbekannter Verweildauer

35,5 Prozent aller stationären Behandlungsfälle (einschließlich Sterbefälle, ohne Stundenfälle) wurden im Zusammenhang mit der Hauptdiagnose operiert. Dabei waren Verletzungen und Vergiftungen, Krankheiten der Harn- und Geschlechtsorgane sowie Krankheiten der Verdauungsorgane häufigste Gründe für Operationen. Auch Neubildungen, Krankheiten des Kreislaufsystems und Krankheiten des Skeletts, der Muskeln und des Bindegewebes führten oftmals zu operativen Eingriffen.

108 597 stationär behandelte Patienten (das entspricht 24,3 Prozent) waren bis zu drei Tagen im Krankenhaus. Besonders bei Symptomen und schlecht bezeichneten Affektionen, bei Krankheiten des Blutes und der blutbildenden Organe sowie bei Krankheiten der Harn- und Geschlechtsorgane betrug der Anteil an Kurzliegern an der Gesamtzahl wegen dieser Diagnoseklassen behandelten Patienten zum Teil weit über ein Drittel aller Behandlungsfälle. Dagegen waren 90,0 Prozent der Patienten mit Endokrinopathien, Ernährungs- und Stoffwechselkrankheiten sowie Störungen im Immunitätssystem und 88,0 Prozent der Patienten mit Krankheiten des Skeletts, der Muskeln und des Bindegewebes vier und mehr Tage in stationärer Behandlung.

Den zahlenmäßig größten Anteil an stationären Behandlungen erbrachten die Fachabteilungen

Innere Medizin	mit 30,4 Prozent,
Chirurgie	mit 26,5 Prozent,
Frauenheilkunde und Geburtshilfe	mit 12,9 Prozent und
Kinderheilkunde	mit 7,1 Prozent.

Werden die Krankenhausaufenthalte der weiblichen Patienten wegen Komplikationen der Schwangerschaft, der Entbindung und im Wochenbett aus der Betrachtung herausgelöst, zeigt sich in der Reihenfolge beider Geschlechter jedoch das gleiche Bild der Behandlungshäufigkeit nach Fachabteilungen.

Reichlich zwei Drittel aller vollstationären Behandlungsfälle (einschließlich Sterbefälle, ohne Stundenfälle) wurden in öffentlichen Krankenhäusern versorgt. 24,3 Prozent dieser Patienten zählte hier mit bis zu drei Verweildauertagen zu den Kurzliegern.

64,9 Prozent aller stationär durchgeführten Operationen erfolgte in öffentlichen Krankenhäusern. In privaten Krankenhäusern wurden 29 282 Patienten operiert. Die Anzahl der Kurzlieger in diesen Einrichtungen hatte mit 26,1 Prozent den höchsten Anteil. Dagegen waren mit 16 274 Patienten, die bis zu drei Tagen stationär behandelt wurden, frei gemeinnützige Krankenhäuser am geringsten vertreten.

Krankhaustyp	Entlassene vollstationäre Patienten (einschl. Sterbefälle, ohne Stundenfälle)	Patienten mit einer Liegedauer bis zu drei Tagen		Patienten mit Operationen	
		Anzahl	% zu Pat. insgesamt	Anzahl	% zu Pat. insgesamt
Krankenhäuser insgesamt	446 030	108 597	24,3	158 199	35,5
davon					
Öffentliche Krankenhäuser	298 902	75 353	25,2	102 726	34,4
Frei gemeinnützige Krankenhäuser	82 039	16 274	19,8	26 191	31,9
Private Krankenhäuser	65 089	16 970	26,1	29 282	45,0

Ab 1995 wurden die im Geburtsmonat wegen angeborener Fehlbildungen vollstationär behandelten Patienten ausgewiesen. Von den im Jahr 1997 genannten 188 Fällen waren 96,3 Prozent dem Land Brandenburg als Wohnort zuzuordnen.

Zu beachten ist, daß Säuglinge, die im Geburtsmonat mehrfach wegen einer erkennbaren Fehlbildung im Krankenhaus vollstationär behandelt wurden, auch mehrfach gezählt wurden.

### **Zeichenerklärung (nach DIN 55 301)**

- nichts vorhanden (gleich null)
- 0 weniger als die Hälfte von 1 in der letzten besetzten Stelle, jedoch mehr als nichts
- x Tabellenfach gesperrt, weil Aussage nicht sinnvoll

### **Hinweis**

Durch Auf- bzw. Abrunden von Einzelangaben können sich geringe Abweichungen in den Endsummen ergeben.

**1. Aus dem Krankenhaus entlassene vollstationäre Patienten (einschließlich Sterbefälle und Stundenfälle) 1995 bis 1997 nach ausgewählten Diagnosen und Geschlecht**

Pos.-Nr. der ICD/9	Diagnose	1995 insgesamt	1996 insgesamt	1997		
				insgesamt	männlich	weiblich
	Insgesamt	434 911	447 844	462 273	209 087	253 186
001 - 999	Krankheiten, Verletzungen und Vergiftungen	427 505	439 054	454 403	206 708	247 695
001 - 139	Infektiöse und parasitäre Krankheiten	6 335	6 257	6 090	3 125	2 965
001 - 009	Infektiöse Krankheiten des Verdauungssystems	2 416	2 772	2 551	1 321	1 230
011	Lungentuberkulose	366	291	256	183	73
042 - 044	HIV-Infektion	15	6	4	4	-
070	Virushepatitis (Leberentzündung durch Viren)	186	205	179	105	74
140 - 239	Neubildungen	43 748	45 536	49 268	21 655	27 613
151	Bösartige Neubildung des Magens	1 053	1 209	1 272	775	497
153	Bösartige Neubildung des Dickdarmes	2 592	3 071	3 391	1 645	1 746
154	Bösartige Neubildung des Rektums	2 278	2 432	2 652	1 494	1 158
162	Bösartige Neubildung der Luftröhre, Bronchien und Lunge	4 201	4 728	5 374	4 234	1 140
174	Bösartige Neubildung der weiblichen Brustdrüse	3 999	3 777	4 150	-	4 150
179 - 189	Bösartige Neubildungen der Harn- und Geschlechtsorgane	8 815	8 880	9 284	4 488	4 796
210 - 229	Gutartige Neubildungen	8 451	8 148	7 961	1 369	6 592
240 - 279	Endokrinopathien, Ernährungs- und Stoffwechselkrankheiten sowie Immunitätsstörungen	15 098	14 793	15 924	5 257	10 667
240 - 246	Krankheiten der Schilddrüse	5 889	5 655	6 197	1 211	4 986
250	Diabetes mellitus (Zuckerkrankheit)	7 521	7 348	7 923	3 185	4 738
280 - 289	Krankheiten des Blutes und der blutbildenden Organe	3 493	3 523	3 694	1 581	2 113
290 - 319	Psychiatrische Krankheiten	23 877	25 380	26 410	16 300	10 110
290 - 294	Organische Psychosen	5 529	6 336	7 140	5 083	2 057
291	Alkoholpsychosen	3 987	4 504	5 045	4 294	751
295 - 299	Andere Psychosen	4 175	4 718	4 912	2 064	2 848
303	Alkoholabhängigkeit	6 454	6 379	5 948	5 004	944
320 - 389	Krankheiten des Nervensystems und der Sinnesorgane	20 222	22 277	23 939	10 867	13 072
345	Epilepsie	4 371	4 324	4 562	2 826	1 736
366	Katarakt (Grauer Star)	4 223	5 185	5 995	1 845	4 150

**Noch: 1. Aus dem Krankenhaus entlassene vollstationäre Patienten (einschließlich Sterbefälle und Stundenfälle) 1995 bis 1997 nach ausgewählten Diagnosen und Geschlecht**

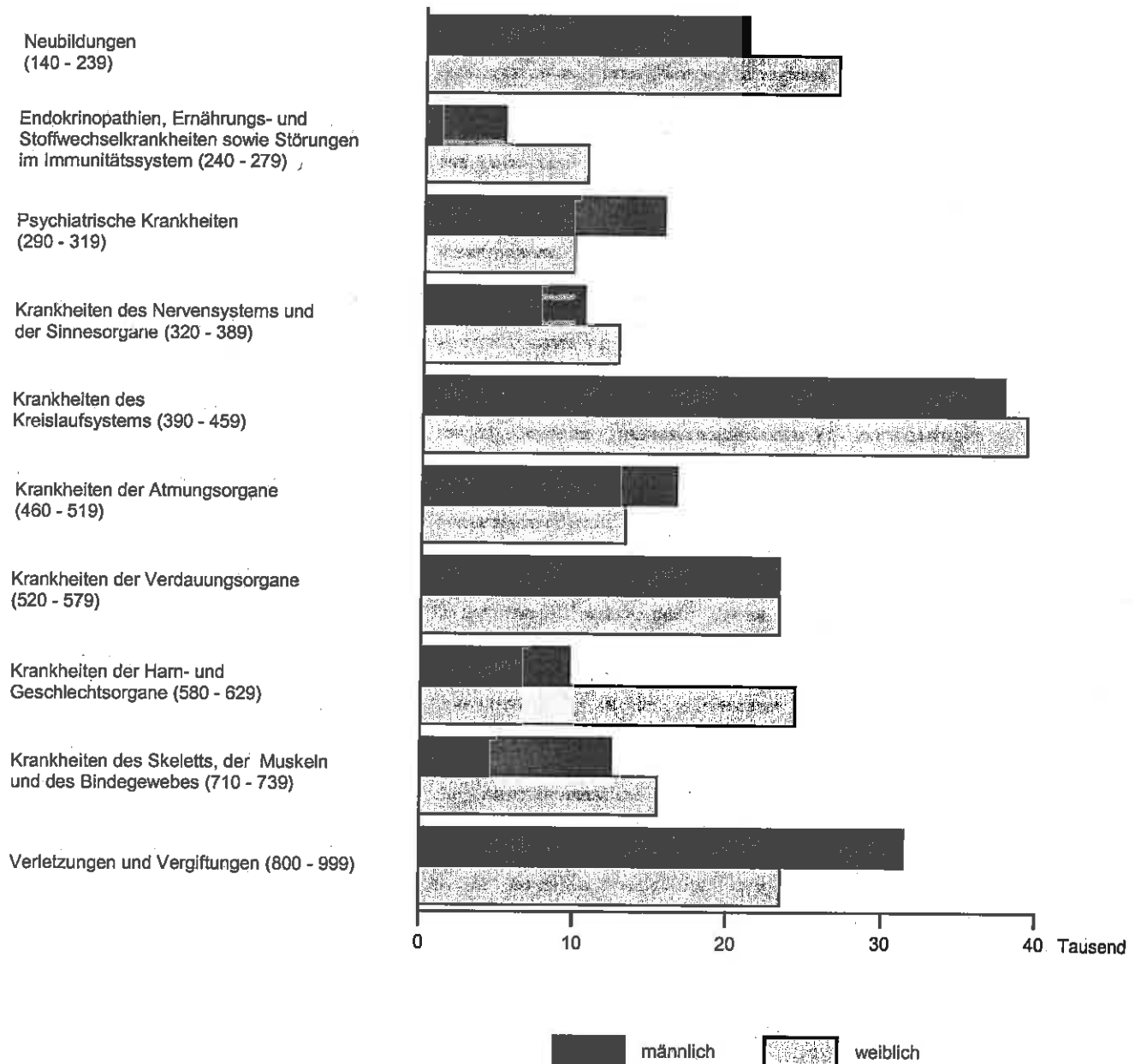
Pos.-Nr. der ICD/9	Diagnose	1995 Insgesamt	1996 Insgesamt	1997		
				Insgesamt	männlich	weiblich
390 - 459	Krankheiten des Kreislaufsystems	70 979	75 026	78 407	38 481	39 926
401	Essentielle Hypertonie	4 293	4 496	5 123	1 830	3 293
410	Akuter Myokardinfarkt	4 974	4 690	4 594	2 723	1 871
413	Angina pectoris	3 825	3 708	4 163	2 322	1 841
414	Sonstige Formen von chronischen ischämischen Herzkrankheiten	12 861	14 199	13 719	8 439	5 280
427	Herzrhythmusstörungen	6 477	7 046	8 082	3 754	4 328
428	Herzinsuffizienz	6 259	6 937	7 326	3 075	4 251
436	Akute aber mangelhaft bez. Hirngefäßkrankheiten	6 478	7 027	7 372	3 083	4 289
437	Sonstige und mangelhaft bez. Hirngefäßkrankheiten	2 730	2 567	2 085	705	1 380
440	Arteriosklerose	3 119	3 398	3 668	2 423	1 245
451 - 459	Krankheiten der Venen und Lymphgefäße sowie sonstige Krankheiten des Kreislaufsystems	7 649	8 394	8 654	3 477	5 177
460 - 519	Krankheiten der Atmungsorgane	32 712	30 541	30 355	16 869	13 486
474	Chronische Affektionen der Tonsillen und des adenoiden Gewebes	8 036	6 352	6 126	2 862	3 264
480 - 487	Pneumonie (Lungenentzündung) und Grippe	7 104	6 803	6 412	3 531	2 881
491	Chronische Bronchitis	3 205	3 171	2 932	1 807	1 125
493	Asthma	1 794	1 579	1 501	698	803
520 - 579	Krankheiten der Verdauungsorgane	46 741	46 881	47 287	23 625	23 662
531	Magengeschwür	1 584	1 706	1 745	934	811
532	Ulcus duodeni (Zwölffingerdarmgeschwür)	1 181	1 053	1 073	621	452
540 - 543	Appendizitis	8 476	8 171	7 959	3 393	4 566
550	Leistenbruch	4 166	4 264	4 241	3 697	544
571	Chronische Leberkrankheit und -zirrhose	2 926	2 807	2 664	1 716	948
574	Cholelithiasis (Gallensteinleiden)	7 526	7 044	7 041	2 137	4 904
580 - 629	Krankheiten der Harn- und Geschlechtsorgane	36 543	36 644	37 447	11 251	26 196
585	Chronisches Nierenversagen	3 153	3 466	3 700	1 769	1 931
592	Nieren- und Harnleitersteine	4 616	4 552	4 810	2 881	1 929
600 - 608	Krankheiten der männlichen Geschlechtsorgane	3 813	3 838	4 011	4 011	-
614 - 616	Entzündliche Krankheiten der weiblichen Beckenorgane	2 466	2 235	2 136	-	2 136
617 - 629	Sonstige Affektionen der weiblichen Geschlechtsorgane	16 169	15 936	15 810	-	15 810

**Noch: 1. Aus dem Krankenhaus entlassene vollstationäre Patienten (einschließlich Sterbefälle und Stundenfälle) 1995 bis 1997 nach ausgewählten Diagnosen und Geschlecht**

Pos.-Nr. der ICD/9	Diagnose	1995 insgesamt	1996 insgesamt	1997		
				Insgesamt	männlich	weiblich
630 - 676	Komplikationen der Schwangerschaft, bei Entbindung und im Wochenbett	22 878	24 488	25 961	-	25 961
630 - 639	Schwangerschaft mit nachfolgender Fehlgeburt	6 392	6 205	6 028	-	6 028
635	Legale Schwangerschaftsunterbrechung	3 913	3 316	3 078	-	3 078
640 - 648	Komplikationen, die hauptsächlich im Zusammenhang mit der Schwangerschaft auftreten	4 086	4 839	5 258	-	5 258
650 - 659	Normale Entbindung sowie andere Indikationen zur Behandlung während der Schwangerschaft, bei Wehen und Entbindung	10 011	11 611	12 593	-	12 593
680 - 709	Krankheiten der Haut und des Unterhautzellgewebes	5 886	5 971	6 122	3 342	2 780
710 - 739	Krankheiten des Skeletts, der Muskeln und des Bindegewebes	25 888	27 145	28 320	12 678	15 642
715	Osteoarthritis und entsprechende Affektionen	5 202	5 481	5 878	1 958	3 920
720 - 724	Dorsopathien (Rückenleiden)	8 269	8 346	8 349	4 069	4 280
740 - 759	Kongenitale Anomalien	2 433	2 290	2 046	1 207	841
760 - 779	Bestimmte Affektionen, die ihren Ursprung in der Perinatalzeit haben	3 056	2 687	2 667	1 468	1 199
780 - 799	Symptome und schlecht bez. Affektionen	9 996	12 398	13 857	6 452	7 405
800 - 999	Verletzungen und Vergiftungen	57 620	57 217	56 607	32 550	24 057
800 - 804	Schädelfraktur (Schädelbruch)	1 693	1 804	1 728	1 330	398
810 - 819	Frakturen (Brüche) der oberen Extremitäten	7 684	7 592	7 947	3 984	3 963
820 - 829	Frakturen (Brüche) der unteren Extremitäten	11 382	11 470	10 815	5 194	5 621
820	Fractura colli femoris (Oberschenkelhalsbruch)	3 191	3 285	3 218	778	2 440
830 - 839	Luxationen (Verrenkungen)	1 923	1 888	1 841	1 164	677
840 - 848	Verstauchungen (Distorsionen), Gelenk- und Muskelzerrungen	5 069	5 159	5 501	3 494	2 007
850 - 854	Intrakranielle Verletzungen, ausgen. solche mit Schädelbruch	10 879	10 238	9 936	6 262	3 674
850	Commotio cerebri (Gehirnerschütterung)	10 136	9 621	9 338	5 855	3 483
940 - 949	Verbrennungen	814	676	700	477	223
996 - 999	Komplikationen nach chirurgischen Eingriffen und ärztlicher Behandlung, anderweitig nicht klassifiziert	1 362	1 985	2 087	892	1 195
V01 - V082	Faktoren, die den Gesundheitszustand und die Inanspruchnahme von Einrichtungen des Gesundheitswesens beeinflussen (ohne V30-V39)	6 887	8 042	7 685	2 290	5 395
	Ohne Diagnoseangabe	519	748	185	89	96

**Aus dem Krankenhaus entlassene vollstationäre Patienten (einschließlich Sterbefälle, ohne Stundenfälle) 1997 nach ausgewählten Diagnoseklassen und Geschlecht**

Diagnoseklasse  
(Pos.-Nr. der ICD/9)



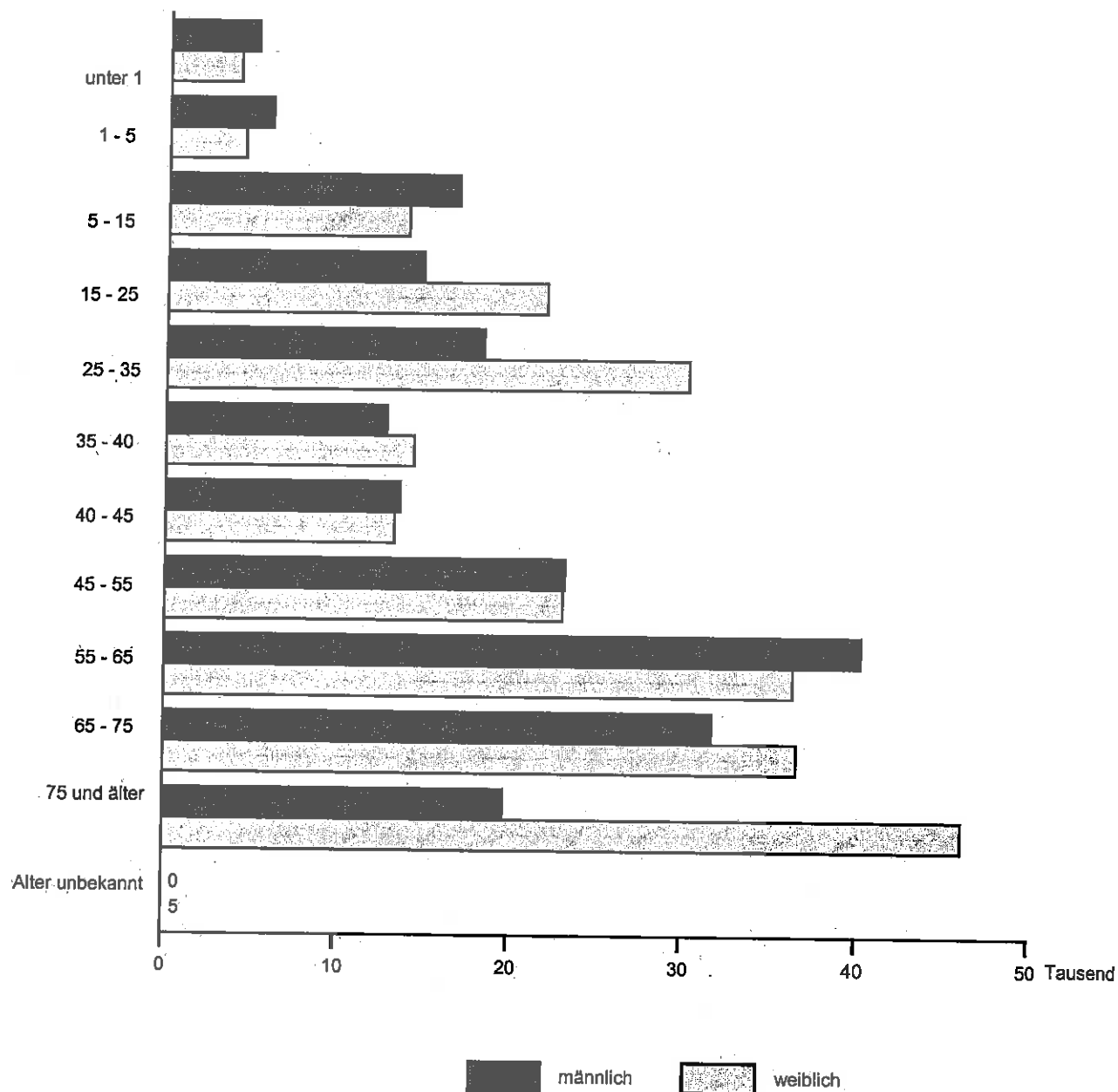
**2. Aus dem Krankenhaus entlassene vollstationäre Patienten (einschließlich Sterbefälle, ohne Stundenfälle) 1997 nach Diagnoseklassen, Verweildauer und Geschlecht**

Pos.-Nr. der ICD/9	Diagnoseklasse	Insgesamt		Männlich		Weiblich	
		Patienten	Verweil- dauer	Patienten	Verweil- dauer	Patienten	Verweil- dauer
	Insgesamt	446 029	11,1	201 898	11,1	244 131	11,2
001 - 999	Krankheiten, Verletzungen und Vergiftungen	440 143	11,2	200 210	11,1	239 933	11,3
001 - 139	Infektiöse und parasitäre Krankheiten	6 019	10,5	3 098	10,4	2 921	10,6
140 - 239	Neubildungen	47 663	10,9	20 954	11,0	26 709	10,8
240 - 279	Endokrinopathien, Ernährungs- und Stoffwechselkrankheiten sowie Störungen im Immunitätssystem	15 767	12,5	5 187	12,7	10 580	12,4
280 - 289	Krankheiten des Blutes und der blutbildenden Organe	3 527	9,2	1 472	8,0	2 055	10,2
290 - 319	Psychiatrische Krankheiten	25 453	23,6	15 674	20,3	9 779	29,0
320 - 389	Krankheiten des Nervensystems und der Sinnesorgane	23 220	9,0	10 470	9,7	12 750	8,5
390 - 459	Krankheiten des Kreislaufsystems	76 916	13,0	37 692	12,0	39 224	13,8
460 - 519	Krankheiten der Atmungsorgane	29 922	9,0	16 638	8,9	13 284	9,1
520 - 579	Krankheiten der Verdauungsorgane	46 554	9,9	23 257	9,9	23 297	10,0
580 - 629	Krankheiten der Harn- und Geschlechtsorgane	34 041	7,4	9 714	7,9	24 327	7,2
630 - 676	Komplikationen der Schwangerschaft, bei Entbindung und im Wochenbett	24 167	7,1	-	-	24 167	7,1
680 - 709	Krankheiten der Haut und des Unterhautzellgewebes	5 994	14,0	3 284	13,9	2 710	14,1
710 - 739	Krankheiten des Skeletts, der Muskeln und des Bindegewebes	28 047	13,5	12 534	12,1	15 513	14,6
740 - 759	Kongenitale Anomalien	1 953	7,9	1 155	7,9	798	8,0
760 - 779	Bestimmte Affektionen, die ihren Ursprung in der Perinatalzeit haben	2 603	12,6	1 432	12,1	1 171	13,3
780 - 799	Symptome und schlecht bezeichnete Affektionen	13 393	6,9	6 217	6,7	7 176	7,0
800 - 999	Verletzungen und Vergiftungen	54 904	10,1	31 432	9,1	23 472	11,3
V01 - V82	Faktoren, die den Gesundheitszustand und die Inanspruchnahme von Einrichtungen des Gesundheitswesens beeinflussen (ohne V30 - V39)	5 712	4,7	1 605	5,9	4 107	4,2
	Ohne Diagnoseangabe	174	19,0	83	27,0	91	11,7



**Aus dem Krankenhaus entlassene vollstationäre Patienten (einschließlich Sterbefälle, ohne Stundenfälle) 1997 nach Altersgruppen und Geschlecht**

Alter von ... bis  
unter ... Jahren



### 3. Aus dem Krankenhaus entlassene vollstationäre Patienten insgesamt (einschließlich

Lfd. Nr.	Pos.-Nr. der ICD/9	Diagnose	Insgesamt			
				0 - 1	1 - 5	5 - 15
1		Insgesamt	446 029	9 205	10 384	30 617
2	001 - 999	Krankheiten, Verletzungen und Vergiftungen	440 143	9 165	10 361	30 320
3	001 - 139	Infektiöse und parasitäre Krankheiten	6 019	831	866	845
4	001 - 009	Infektiöse Krankheiten des Verdauungssystems	2 533	633	594	432
5	011	Lungentuberkulose	253	1	2	2
6	042 - 044	HIV-Infektion	4	-	-	-
7	070	Virushepatitis	175	3	1	23
8	140 - 239	Neubildungen	47 663	28	57	485
9	151	Bösartige Neubildung des Magens	1 253	-	-	-
10	153	Bösartige Neubildung des Dickdarmes	3 291	-	-	-
11	154	Bösartige Neubildung des Rektums	2 596	-	1	-
12	162	Bösartige Neubildung der Luftröhre, Bronchien und Lunge	5 274	-	-	-
13	174	Bösartige Neubildung der weiblichen Brustdrüse	3 876	-	-	-
14	179 - 189	Bösartige Neubildungen der Harn- und Geschlechtsorgane	8 949	1	1	3
15	210 - 229	Gutartige Neubildungen	7 773	24	15	172
16	240 - 279	Endokrinopathien, Ernährungs- und Stoffwechselkrankheiten sowie Immunitätsstörungen	15 767	105	144	507
17	240 - 246	Krankheiten der Schilddrüse	6 157	6	7	19
18	250	Diabetes mellitus (Zuckerkrankheit)	7 867	-	11	179
19	280 - 289	Krankheiten des Blutes und der blutbildenden Organe	3 527	31	64	555
20	290 - 319	Psychiatrische Krankheiten	25 453	29	102	1 489
21	290 - 294	Organische Psychosen	6 971	2	2	15
22	291	Alkoholpsychosen	4 908	1	-	2
23	295 - 299	Andere Psychosen	4 837	2	2	25
24	303	Alkoholabhängigkeit	5 684	-	-	1
25	320 - 389	Krankheiten des Nervensystems und der Sinnesorgane	23 220	387	758	1 748
26	345	Epilepsie	4 344	55	208	614
27	366	Katarakt (Grauer Star)	5 971	-	-	3

**Sterbefälle, ohne Stundenfälle) 1997 nach ausgewählten Diagnosen und Altersgruppen**

Entlassene und verstorbene Patienten insgesamt									Lfd. Nr.
davon im Alter von ... bis unter ... Jahren									
15 - 25	25 - 35	35 - 40	40 - 45	45 - 55	55 - 65	65 - 75	75 und älter	unbekannt	
36 678	48 508	27 020	26 766	46 127	76 595	68 360	65 764	5	1
36 245	47 302	25 934	26 021	45 551	75 876	67 876	65 487	5	2
562	522	258	244	387	598	457	449	-	3
191	146	75	61	73	119	82	127	-	4
20	41	21	25	11	46	39	45	-	5
-	1	1	1	-	1	-	-	-	6
25	36	19	20	12	21	11	4	-	7
856	1 952	1 968	2 954	6 556	13 120	12 197	7 490	-	8
1	17	8	45	121	296	400	365	-	9
3	14	39	68	252	1 051	1 120	744	-	10
2	7	26	14	214	902	888	542	-	11
1	11	51	137	482	2 167	1 789	636	-	12
-	75	106	362	840	1 170	849	474	-	13
59	336	328	354	964	2 350	2 744	1 809	-	14
375	745	830	1 226	1 884	1 297	823	382	-	15
460	910	753	873	1 976	3 910	3 378	2 751	-	16
110	520	460	504	1 036	1 740	1 234	521	-	17
225	309	219	301	795	1 958	1 922	1 948	-	18
291	147	70	103	221	489	609	947	-	19
1 810	4 592	4 036	3 540	3 788	2 987	1 389	1 691	-	20
180	1 115	1 106	1 074	1 073	771	474	1 159	-	21
65	1 057	1 058	1 036	989	573	109	18	-	22
329	867	611	540	763	909	487	302	-	23
86	1 173	1 373	1 154	1 125	644	110	18	-	24
1 292	1 830	1 283	1 297	2 244	3 653	3 936	4 792	-	25
520	671	420	392	495	519	272	178	-	26
5	18	19	44	137	697	1 805	3 243	-	27

**Noch: 3. Aus dem Krankenhaus entlassene vollstationäre Patienten insgesamt (einschließ**

Lfd. Nr.	Pos.-Nr. der ICD/9	Diagnose	Insgesamt			
				0 - 1	1 - 5	5 - 15
28	390 - 459	Krankheiten des Kreislaufsystems	76 916	50	30	415
29	401	Essentielle Hypertonie	5 082	5	1	28
30	410	Akuter Myokardinfarkt	4 337	-	-	-
31	413	Angina pectoris	4 090	-	-	2
32	414	Sonstige Formen von chronischen ischämischen Herzkrankheiten	13 613	-	-	-
33	427	Herzrhythmusstörungen	7 956	26	13	100
34	428	Herzinsuffizienz	7 131	1	-	1
35	436	Akute oder mangelhaft bez. Hirngefäßkrankheiten	7 269	-	1	-
36	437	Sonstige und mangelhaft bez. Hirngefäßkrankheiten	2 062	1	-	3
37	440	Arteriosklerose	3 645	-	-	-
38	451 - 459	Krankheiten der Venen und Lymphgefäße sowie sonstige Krankheiten des Kreislaufsystems	8 456	3	4	206
39	460 - 519	Krankheiten der Atmungsorgane	29 922	1 686	4 243	5 143
40	474	Chronische Affektionen der Tonsillen und des adenoiden Gewebes	6 080	15	1 692	2 600
41	480 - 487	Pneumonie (Lungenentzündung) und Grippe	6 329	420	617	664
42	491	Chronische Bronchitis	2 912	63	49	23
43	493	Asthma	1 429	12	43	306
44	520 - 579	Krankheiten der Verdauungsorgane	46 554	696	933	4 700
45	531	Magengeschwür	1 717	-	2	7
46	532	Ulcus duodeni (Zwölffingerdarmgeschwür)	1 059	-	-	12
47	540 - 543	Appendizitis	7 924	1	37	2 788
48	550	Leistenbruch	4 214	166	155	270
49	571	Chronische Leberkrankheit und -zirrhose	2 617	1	-	7
50	574	Cholelithiasis (Gallensteinleiden)	7 006	-	1	10
51	580 - 629	Krankheiten der Harn- und Geschlechtsorgane	34 041	210	392	1 255
52	585	Chronisches Nierenversagen	1 263	-	1	2
53	592	Nieren- und Harnleitersteine	4 719	3	-	26
54	600 - 608	Krankheiten der männlichen Geschlechtsorgane	3 892	25	212	562
55	614 - 616	Entzündliche Krankheiten der weiblichen Beckenorgane	2 100	-	3	42
56	617 - 629	Sonstige Affektionen der weiblichen Geschlechtsorgane	15 340	1	1	101

lich Sterbefälle, ohne Stundenfälle) 1997 nach ausgewählten Diagnosen und Altersgruppen

Entlassene und verstorbene Patienten insgesamt									Lfd. Nr.
davon im Alter von ... bis unter ... Jahren									
15 - 25	25 - 35	35 - 40	40 - 45	45 - 55	55 - 65	65 - 75	75 und älter	unbekannt	
717	1 702	1 704	2 595	7 292	18 299	20 817	23 292	3	28
47	147	138	231	629	1 346	1 335	1 175	-	29
5	41	63	136	423	1 058	1 259	1 352	-	30
6	78	99	167	536	1 186	1 231	785	-	31
5	98	137	351	1 430	4 403	4 352	2 837	-	32
138	257	187	211	673	1 841	2 228	2 281	1	33
2	14	32	41	220	884	1 903	4 033	-	34
8	35	43	81	282	1 126	2 035	3 656	2	35
6	8	18	32	71	227	425	1 271	-	36
1	10	31	90	400	1 114	1 152	847	-	37
403	719	668	823	1 556	2 167	1 122	785	-	38
2 361	2 125	1 181	1 144	1 877	3 409	3 162	3 590	1	39
977	476	133	80	52	45	8	2	-	40
203	249	188	162	327	723	904	1 871	1	41
17	28	32	82	173	646	1 003	796	-	42
131	119	71	84	126	225	205	107	-	43
4 038	4 067	3 008	3 117	5 105	8 432	6 634	5 824	-	44
36	90	85	115	171	379	352	480	-	45
31	79	95	77	148	198	182	237	-	46
2 183	1 033	424	277	364	413	229	175	-	47
131	269	211	248	539	971	783	471	-	48
14	141	255	312	564	813	379	131	-	49
150	561	468	530	958	1 877	1 481	970	-	50
2 705	4 358	2 862	2 931	5 295	6 244	4 594	3 195	-	51
13	28	36	38	113	306	353	373	-	52
194	464	370	436	904	1 303	754	265	-	53
249	195	106	124	260	720	839	600	-	54
574	576	311	212	208	99	54	21	-	55
1 167	2 613	1 727	1 762	3 230	2 678	1 420	640	-	56

**Noch: 3. Aus dem Krankenhaus entlassene vollstationäre Patienten insgesamt (einschließ**

Lfd. Nr.	Pos.-Nr. der ICD/9	Diagnose	Insgesamt			
				0 - 1	1 - 5	5 - 15
57	630 - 676	Komplikationen der Schwangerschaft, bei Entbindung und im Wochenbett	24 167	-	-	41
58	630 - 639	Schwangerschaft mit nachfolgender Fehlgeburt	4 703	-	-	29
59	635	Legale Schwangerschaftsunterbrechung	1 872	-	-	18
60	640 - 648	Komplikationen, die hauptsächlich im Zusammenhang mit der Schwangerschaft auftreten	5 070	-	-	7
61	650 - 659	Normale Entbindung sowie andere Indikationen zur Behandlung während der Schwangerschaft, bei Wehen und Entbindung	12 332	-	-	5
62	680 - 709	Krankheiten der Haut und des Unterhautzellgewebes	5 994	108	185	511
63	710 - 739	Krankheiten des Skeletts, der Muskeln und des Bindegewebes	28 047	17	91	1 280
64	715	Osteoarthritis und entsprechende Affektionen	5 843	-	-	3
65	720 - 724	Dorsopathien (Rückenleiden)	8 278	2	5	55
66	740 - 759	Kongenitale Anomalien	1 953	429	193	741
67	760 - 779	Bestimmte Affektionen, die ihren Ursprung in der Perinatalzeit haben	2 603	2 546	26	11
68	780 - 799	Symptome und schlecht bez. Affektionen	13 393	1 631	889	2 448
69	800 - 999	Verletzungen und Vergiftungen	54 904	381	1 388	8 146
70	800 - 804	Schädelfraktur (Schädelbruch)	1 670	27	22	150
71	810 - 819	Frakturen (Brüche) der oberen Extremitäten	7 771	4	103	1 855
72	820 - 829	Frakturen (Brüche) der unteren Extremitäten	10 733	6	61	706
73	820	Fraktura colli femoris (Oberschenkelhalsbruch)	3 205	1	3	13
74	830 - 839	Luxationen (Verrenkungen)	1 785	2	4	204
75	840 - 848	Verstauchungen (Distorsionen), Gelenk- und Muskelzerrungen	5 424	4	12	571
76	850 - 854	Intrakranielle Verletzungen, ausgen. solche mit Schädelbruch	9 497	187	479	2 229
77	850	Comotio cerebri (Gehirnerschütterung)	8 948	180	470	2 188
78	940 - 949	Verbrennungen	684	34	112	105
79	996 - 999	Komplikationen nach chirurgischen Eingriffen und ärztlicher Behandlung, anderweitig nicht klassifiziert	2 065	3	7	50
80	V01 - V082	Faktoren, die den Gesundheitszustand und die Inanspruchnahme von Einrichtungen des Gesundheitswesens beeinflussen (ohne V30-V39)	5 712	29	18	267
81		Ohne Diagnoseangabe	174	11	5	30

lich Sterbefälle, ohne Stundenfälle) 1997 nach ausgewählten Diagnosen und Altersgruppen

Entlassene und verstorbene Patienten insgesamt									Lfd. Nr.
davon im Alter von ... bis unter ... Jahren									
15 - 25	25 - 35	35 - 40	40 - 45	45 - 55	55 - 65	65 - 75	75 und älter	unbekannt	
8 029	13 696	1 925	429	47	-	-	-	-	57
1 408	2 290	700	243	33	-	-	-	-	58
689	785	284	88	8	-	-	-	-	59
2 074	2 639	294	53	3	-	-	-	-	60
3 901	7 516	792	110	8	-	-	-	-	61
696	751	420	429	700	879	659	656	-	62
1 744	2 664	2 093	2 268	4 293	6 366	4 532	2 699	-	63
18	84	87	148	548	1 741	2 035	1 179	-	64
221	908	897	1 055	1 727	1 849	947	612	-	65
195	97	54	29	87	76	41	31	-	66
9	2	1	-	4	2	1	1	-	67
1 259	802	512	540	920	1 612	1 306	1 473	1	68
9 221	7 085	3 806	3 528	4 779	5 800	4 164	6 606	-	69
485	355	149	124	121	110	52	75	-	70
902	668	367	403	623	972	869	1 005	-	71
1 093	1 087	723	743	1 022	1 445	1 207	2 640	-	72
21	29	38	49	112	316	546	2 077	-	73
401	360	156	103	151	204	103	97	-	74
1 605	1 216	536	423	482	349	117	109	-	75
2 109	1 075	567	521	634	662	336	698	-	76
2 005	1 010	522	485	572	593	290	633	-	77
101	92	41	32	66	46	23	32	-	78
91	170	87	101	217	454	473	412	-	79
415	1 201	1 082	741	567	685	459	248	-	80
18	5	4	4	9	34	25	29	-	81

**4. Aus dem Krankenhaus entlassene vollstationäre männliche Patienten (einschließlich**

Lfd. Nr.	Pos.-Nr. der ICD/9	Diagnose	Insgesamt			
				0 - 1	1 - 5	5 - 15
1		Insgesamt	201 898	5 095	5 963	16 760
2	001 - 999	Krankheiten, Verletzungen und Vergiftungen	200 210	5 080	5 950	16 592
3	001 - 139	Infektiöse und parasitäre Krankheiten	3 098	454	481	450
4	001 - 009	Infektiöse Krankheiten des Verdauungssystems	1 315	345	331	241
5	011	Lungentuberkulose	181	1	1	2
6	042 - 044	HIV-Infektion	4	-	-	-
7	070	Virushepatitis	102	1	-	16
8	140 - 239	Neubildungen	20 954	19	27	246
9	151	Bösartige Neubildung des Magens	761	-	-	-
10	153	Bösartige Neubildung des Dickdarmes	1 592	-	-	-
11	154	Bösartige Neubildung des Rektums	1 463	-	1	-
12	162	Bösartige Neubildung der Luftröhre, Bronchien und Lunge	4 155	-	-	-
13	174	Bösartige Neubildung der weiblichen Brustdrüse	-	-	-	-
14	179 - 189	Bösartige Neubildungen der Harn- und Geschlechtsorgane	4 296	1	-	1
15	210 - 229	Gutartige Neubildungen	1 311	16	8	86
16	240 - 279	Endokrinopathien, Ernährungs- und Stoffwechselkrankheiten sowie Immunitätsstörungen	5 187	51	90	263
17	240 - 246	Krankheiten der Schilddrüse	1 202	5	4	5
18	250	Diabetes mellitus (Zuckerkrankheit)	3 153	-	8	89
19	280 - 289	Krankheiten des Blutes und der blutbildenden Organe	1 472	12	33	288
20	290 - 319	Psychiatrische Krankheiten	15 674	14	66	994
21	290 - 294	Organische Psychosen	4 954	1	2	7
22	291	Alkoholpsychosen	4 183	-	-	1
23	295 - 299	Andere Psychosen	2 030	1	1	17
24	303	Alkoholabhängigkeit	4 783	-	-	1
25	320 - 389	Krankheiten des Nervensystems und der Sinnesorgane	10 470	210	437	1 000
26	345	Epilepsie	2 676	36	121	327
27	366	Katarakt (Grauer Star)	1 836	-	-	3



**Sterbefälle, ohne Stundenfälle) 1997 nach ausgewählten Diagnosen und Altersgruppen**

Entlassene und verstorbene männliche Patienten									Lfd. Nr.
davon im Alter von ... bis unter ... Jahren									
15 - 25	25 - 35	35 - 40	40 - 45	45 - 55	55 - 65	65 - 75	75 und älter	unbekannt	
14 751	18 287	12 733	13 530	23 133	40 222	31 742	19 682	-	1
14 476	18 031	12 586	13 393	22 931	39 984	31 587	19 600	-	2
270	302	143	135	222	304	211	126	-	3
93	75	35	29	41	58	33	34	-	4
10	35	20	22	7	37	20	26	-	5
-	1	1	1	-	1	-	-	-	6
18	28	9	12	5	9	3	1	-	7
358	626	466	734	2 350	6 904	6 286	2 938	-	8
1	8	1	15	93	216	260	167	-	9
3	9	11	53	165	537	572	242	-	10
-	2	3	8	147	605	481	216	-	11
-	8	18	106	381	1 813	1 408	421	-	12
-	-	-	-	-	-	-	-	-	13
48	183	123	104	348	1 112	1 472	904	-	14
89	99	61	71	165	314	295	107	-	15
197	313	277	341	771	1 448	956	480	-	16
17	99	71	100	222	357	270	52	-	17
116	175	161	196	465	968	609	366	-	18
133	63	26	50	98	246	238	285	-	19
963	3 107	2 868	2 542	2 513	1 702	502	403	-	20
125	958	957	922	864	598	227	293	-	21
59	924	920	897	814	479	80	9	-	22
194	461	293	265	344	303	109	42	-	23
77	1 002	1 153	984	936	536	80	14	-	24
632	949	698	733	1 193	1 828	1 583	1 207	-	25
272	414	295	286	346	361	147	71	-	26
2	10	10	31	74	327	640	739	-	27

**Noch: 4. Aus dem Krankenhaus entlassene vollstationäre männliche Patienten (einschließ**

Lfd. Nr.	Pos.-Nr. der ICD/9	Diagnose	Insgesamt			
				0 - 1	1 - 5	5 - 15
28	390 - 459	Krankheiten des Kreislaufsystems	37 692	34	15	238
29	401	Essentielle Hypertonie	1 807	3	-	11
30	410	Akuter Myokardinfarkt	2 583	-	-	-
31	413	Angina pectoris	2 272	-	-	-
32	414	Sonstige Formen von chronischen ischämischen Herzkrankheiten	8 362	-	-	-
33	427	Herzrhythmusstörungen	3 686	20	7	58
34	428	Herzinsuffizienz	2 987	1	-	-
35	436	Akute oder mangelhaft bez. Hirngefäßkrankheiten	3 035	-	1	-
36	437	Sonstige und mangelhaft bez. Hirngefäßkrankheiten	693	1	-	2
37	440	Arteriosklerose	2 405	-	-	-
38	451 - 459	Krankheiten der Venen und Lymphgefäße sowie sonstige Krankheiten des Kreislaufsystems	3 389	2	2	126
39	460 - 519	Krankheiten der Atmungsorgane	16 638	985	2 429	2 670
40	474	Chronische Affektionen der Tonsillen und des adenoiden Gewebes	2 840	10	969	1 286
41	480 - 487	Pneumonie (Lungenentzündung) und Grippe	3 499	250	335	347
42	491	Chronische Bronchitis	1 792	44	26	12
43	493	Asthma	662	10	31	192
44	520 - 579	Krankheiten der Verdauungsorgane	23 257	407	529	2 282
45	531	Magengeschwür	918	-	2	1
46	532	Ulcus duodeni (Zwölffingerdarmgeschwür)	613	-	-	9
47	540 - 543	Appendizitis	3 381	1	17	1 306
48	550	Leistenbruch	3 677	130	121	170
49	571	Chronische Leberkrankheit und -zirrhose	1 686	1	-	2
50	574	Cholelithiasis (Gallensteinleiden)	2 122	-	-	3
51	580 - 629	Krankheiten der Harn- und Geschlechtsorgane	9 714	129	270	746
52	585	Chronisches Nierenversagen	518	-	1	-
53	592	Nieren- und Harnleitersteine	2 820	3	-	14
54	600 - 608	Krankheiten der männlichen Geschlechtsorgane	3 892	25	212	562
55	614 - 616	Entzündliche Krankheiten der weiblichen Beckenorgane	-	-	-	-
56	617 - 629	Sonstige Affektionen der weiblichen Geschlechtsorgane	-	-	-	-

**lich Sterbefälle, ohne Stundenfälle) 1997 nach ausgewählten Diagnosen und Altersgruppen**

[illegible]

**Noch: 4. Aus dem Krankenhaus entlassene vollstationäre männliche Patienten (einschließ**

Lfd. Nr.	Pos.-Nr. der ICD/9	Diagnose	Insgesamt			
				0 - 1	1 - 5	5 - 15
57	630 - 676	Komplikationen der Schwangerschaft, bei Entbindung und im Wochenbett	-	-	-	-
58	630 - 639	Schwangerschaft mit nachfolgender Fehlgeburt	-	-	-	-
59	635	Legale Schwangerschaftsunterbrechung	-	-	-	-
60	640 - 648	Komplikationen, die hauptsächlich im Zusammenhang mit der Schwangerschaft auftreten	-	-	-	-
61	650 - 659	Normale Entbindung sowie andere Indikationen zur Behandlung während der Schwangerschaft, bei Wehen und Entbindung	-	-	-	-
62	680 - 709	Krankheiten der Haut und des Unterhautzellgewebes	3 284	68	101	305
63	710 - 739	Krankheiten des Skeletts, der Muskeln und des Bindegewebes	12 534	8	36	618
64	715	Osteoarthritis und entsprechende Affektionen	1 946	-	-	1
65	720 - 724	Dorsopathien (Rückenleiden)	4 024	2	2	30
66	740 - 759	Kongenitale Anomalien	1 155	231	154	494
67	760 - 779	Bestimmte Affektionen, die ihren Ursprung in der Perinatalzeit haben	1 432	1 396	22	6
68	780 - 799	Symptome und schlecht bez. Affektionen	6 217	851	476	1 040
69	800 - 999	Verletzungen und Vergiftungen	31 432	211	784	4 952
70	800 - 804	Schädelfraktur (Schädelbruch)	1 284	13	14	96
71	810 - 819	Frakturen (Brüche) der oberen Extremitäten	3 891	3	42	1 157
72	820 - 829	Frakturen (Brüche) der unteren Extremitäten	5 147	3	39	417
73	820	Fraktura colli femoris (Oberschenkelhalsbruch)	770	1	2	9
74	830 - 839	Luxationen (Verrenkungen)	1 126	-	1	103
75	840 - 848	Verstauchungen (Distorsionen), Gelenk- und Muskelzerrungen	3 444	1	3	278
76	850 - 854	Intrakranielle Verletzungen, ausgen. solche mit Schädelbruch	5 911	106	279	1 380
77	850	Comotio cerebri (Gehirnerschütterung)	5 541	101	275	1 355
78	940 - 949	Verbrennungen	468	15	59	72
79	996 - 999	Komplikationen nach chirurgischen Eingriffen und ärztlicher Behandlung, anderweitig nicht klassifiziert	881	2	6	24
80	V01 - V082	Faktoren, die den Gesundheitszustand und die Inanspruchnahme von Einrichtungen des Gesundheitswesens beeinflussen (ohne V30-V39)	1 605	12	9	146
81		Ohne Diagnoseangabe	83	3	4	22

lich Sterbefälle, ohne Stundenfälle) 1997 nach ausgewählten Diagnosen und Altersgruppen

Entlassene und verstorbene männliche Patienten									Lfd. Nr.
davon im Alter von ... bis unter ... Jahren									
15 - 25	25 - 35	35 - 40	40 - 45	45 - 55	55 - 65	65 - 75	75 und älter	unbekannt	
-	-	-	-	-	-	-	-	-	57
-	-	-	-	-	-	-	-	-	58
-	-	-	-	-	-	-	-	-	59
-	-	-	-	-	-	-	-	-	60
-	-	-	-	-	-	-	-	-	61
367	473	251	270	445	493	327	184	-	62
897	1 616	1 172	1 255	2 112	2 785	1 518	517	-	63
10	53	51	81	261	675	585	229	-	64
137	529	465	555	870	921	383	130	-	65
104	42	25	19	34	28	14	10	-	66
3	-	-	-	3	1	1	-	-	67
483	377	256	290	484	864	622	474	-	68
6 533	5 277	2 590	2 416	2 988	3 065	1 452	1 164	-	69
411	311	103	94	93	83	36	30	-	70
764	524	246	251	350	339	136	79	-	71
868	796	498	511	622	673	341	379	-	72
18	23	34	34	72	156	136	285	-	73
280	289	111	80	95	108	37	22	-	74
1 002	920	354	287	291	216	57	35	-	75
1 428	776	389	358	423	429	176	167	-	76
1 354	729	355	326	374	382	143	147	-	77
77	75	31	29	55	31	12	12	-	78
39	78	35	44	108	213	206	126	-	79
265	252	143	134	199	227	147	71	-	80
10	4	4	3	3	11	8	11	-	81

# 5. Aus dem Krankenhaus entlassene vollstationäre weibliche Patienten (einschließlich

Lfd. Nr.	Pos.-Nr. der ICD/9	Diagnose	Insgesamt			
				0 - 1	1 - 5	5 - 15
1		Insgesamt	244 131	4 110	4 421	13 857
2	001 - 999	Krankheiten, Verletzungen und Vergiftungen	239 933	4 085	4 411	13 728
3	001 - 139	Infektiöse und parasitäre Krankheiten	2 921	377	385	395
4	001 - 009	Infektiöse Krankheiten des Verdauungssystems	1 218	288	263	191
5	011	Lungentuberkulose	72	-	1	-
6	042 - 044	HIV-Infektion	-	-	-	-
7	070	Virushepatitis	73	2	1	7
8	140 - 239	Neubildungen	26 709	9	30	239
9	151	Bösartige Neubildung des Magens	492	-	-	-
10	153	Bösartige Neubildung des Dickdarmes	1 699	-	-	-
11	154	Bösartige Neubildung des Rektums	1 133	-	-	-
12	162	Bösartige Neubildung der Luftröhre, Bronchien und Lunge	1 119	-	-	-
13	174	Bösartige Neubildung der weiblichen Brustdrüse	3 876	-	-	-
14	179 - 189	Bösartige Neubildungen der Harn- und Geschlechtsorgane	4 653	-	1	2
15	210 - 229	Gutartige Neubildungen	6 462	8	7	86
16	240 - 279	Endokrinopathien, Ernährungs- und Stoffwechselkrankheiten sowie Immunitätsstörungen	10 580	54	54	244
17	240 - 246	Krankheiten der Schilddrüse	4 955	1	3	14
18	250	Diabetes mellitus (Zuckerkrankheit)	4 714	-	3	90
19	280 - 289	Krankheiten des Blutes und der blutbildenden Organe	2 055	19	31	267
20	290 - 319	Psychiatrische Krankheiten	9 779	15	36	495
21	290 - 294	Organische Psychosen	2 017	1	-	8
22	291	Alkoholpsychosen	725	1	-	1
23	295 - 299	Andere Psychosen	2 807	1	1	8
24	303	Alkoholabhängigkeit	901	-	-	-
25	320 - 389	Krankheiten des Nervensystems und der Sinnesorgane	12 750	177	321	748
26	345	Epilepsie	1 668	19	87	287
27	366	Katarakt (Grauer Star)	4 135	-	-	-

**Sterbefälle, ohne Stundenfälle) 1997 nach ausgewählten Diagnosen und Altersgruppen**

Entlassene und verstorbene weibliche Patienten									Lfd. Nr.
davon im Alter von ... bis unter ... Jahren									
15 - 25	25 - 35	35 - 40	40 - 45	45 - 55	55 - 65	65 - 75	75 und älter	unbekannt	
21 927	30 221	14 287	13 236	22 994	36 373	36 618	46 082	5	1
21 769	29 271	13 348	12 628	22 620	35 892	36 289	45 887	5	2
292	220	115	109	165	294	246	323	-	3
98	71	40	32	32	61	49	93	-	4
10	6	1	3	4	9	19	19	-	5
-	-	-	-	-	-	-	-	-	6
7	8	10	8	7	12	8	3	-	7
498	1 326	1 502	2 220	4 206	6 216	5 911	4 552	-	8
-	9	7	30	28	80	140	198	-	9
-	5	28	15	87	514	548	502	-	10
2	5	23	6	67	297	407	326	-	11
1	3	33	31	101	354	381	215	-	12
-	75	106	362	840	1 170	849	474	-	13
11	153	205	250	616	1 238	1 272	905	-	14
286	646	769	1 155	1 719	983	528	275	-	15
2 63	597	476	532	1 205	2 462	2 422	2 271	-	16
93	421	389	404	814	1 383	964	469	-	17
109	134	58	105	330	990	1 313	1 582	-	18
158	84	44	53	123	243	371	662	-	19
847	1 485	1 168	998	1 275	1 285	887	1 288	-	20
55	157	149	152	209	173	247	866	-	21
6	133	138	139	175	94	29	9	-	22
135	406	318	275	419	606	378	260	-	23
9	171	220	170	189	108	30	4	-	24
660	881	585	564	1 051	1 825	2 353	3 585	-	25
248	257	125	106	149	158	125	107	-	26
3	8	9	13	63	370	1 165	2 504	-	27

**Noch: 5. Aus dem Krankenhaus entlassene vollstationäre weibliche Patienten (einschließ**

Lfd. Nr.	Pos.-Nr. der ICD/9	Diagnose	Insgesamt			
				0 - 1	1 - 5	5 - 15
28	390 - 459	Krankheiten des Kreislaufsystems	39 224	16	15	177
29	401	Essentielle Hypertonie	3 275	2	1	17
30	410	Akuter Myokardinfarkt	1 754	-	-	-
31	413	Angina pectoris	1 818	-	-	2
32	414	Sonstige Formen von chronischen ischämischen Herzkrankheiten	5 251	-	-	-
33	427	Herzrhythmusstörungen	4 270	6	6	42
34	428	Herzinsuffizienz	4 144	-	-	1
35	436	Akute oder mangelhaft bez. Hirngefäßkrankheiten	4 234	-	-	-
36	437	Sonstige und mangelhaft bez. Hirngefäßkrankheiten	1 369	-	-	1
37	440	Arteriosklerose	1 240	-	-	-
38	451 - 459	Krankheiten der Venen und Lymphgefäße sowie sonstige Krankheiten des Kreislaufsystems	5 067	1	2	80
39	460 - 519	Krankheiten der Atmungsorgane	13 284	701	1 814	2 473
40	474	Chronische Affektionen der Tonsillen und des adenoiden Gewebes	3 240	5	723	1 314
41	480 - 487	Pneumonie (Lungenentzündung) und Grippe	2 830	170	282	317
42	491	Chronische Bronchitis	1 120	19	23	11
43	493	Asthma	767	2	12	114
44	520 - 579	Krankheiten der Verdauungsorgane	23 297	289	404	2 418
45	531	Magengeschwür	799	-	-	6
46	532	Ulcus duodeni (Zwölffingerdarmgeschwür)	446	-	-	3
47	540 - 543	Appendizitis	4 543	-	20	1 482
48	550	Leistenbruch	537	36	34	100
49	571	Chronische Leberkrankheit und -zirrhose	931	-	-	5
50	574	Cholelithiasis (Gallensteinleiden)	4 884	-	1	7
51	580 - 629	Krankheiten der Harn- und Geschlechtsorgane	24 327	81	122	509
52	585	Chronisches Nierenversagen	745	-	-	2
53	592	Nieren- und Harnleitersteine	1 899	-	-	12
54	600 - 608	Krankheiten der männlichen Geschlechtsorgane	-	-	-	-
55	614 - 616	Entzündliche Krankheiten der weiblichen Beckenorgane	2 100	-	3	42
56	617 - 629	Sonstige Affektionen der weiblichen Geschlechtsorgane	15 340	1	1	101



lich Sterbefälle, ohne Stundenfälle) 1997 nach ausgewählten Diagnosen und Altersgruppen

Entlassene und verstorbene weibliche Patienten									Lfd. Nr.
davon im Alter von ... bis unter ... Jahren									
15 - 25	25 - 35	35 - 40	40 - 45	45 - 55	55 - 65	65 - 75	75 und älter	unbekannt	
325	774	771	1 074	2 831	6 976	10 070	16 192	3	28
13	45	56	113	332	795	940	961	-	29
-	2	11	26	69	276	538	832	-	30
1	11	22	42	177	476	592	495	-	31
-	16	24	70	300	1 292	1 703	1 846	-	32
84	122	94	94	266	791	1 198	1 566	1	33
1	7	8	10	59	291	935	2 832	-	34
4	22	16	24	105	387	1 029	2 645	2	35
1	4	13	15	31	93	239	972	-	36
1	4	15	21	92	219	386	502	-	37
179	410	395	495	990	1 294	647	574	-	38
1 339	938	465	469	674	1 230	1 203	1 977	1	39
711	288	83	48	30	31	5	2	-	40
99	113	66	50	106	228	329	1 069	1	41
7	16	15	48	72	220	344	345	-	42
74	70	45	53	74	130	114	79	-	43
2 401	1 889	1 301	1 213	2 110	3 779	3 413	4 080	-	44
13	20	20	28	47	131	179	355	-	45
5	16	21	23	45	86	80	167	-	46
1 366	609	243	150	193	236	138	106	-	47
18	25	26	28	34	70	72	94	-	48
5	40	87	88	172	301	157	76	-	49
132	440	353	363	640	1 224	970	754	-	50
2 220	3 765	2 404	2 423	4 236	4 083	2 644	1 840	-	51
8	11	17	16	61	149	227	254	-	52
94	210	131	173	327	481	311	160	-	53
-	-	-	-	-	-	-	-	-	54
574	576	311	212	208	99	54	21	-	55
1 167	2 613	1 727	1 762	3 230	2 678	1 420	640	-	56

**Noch: 5. Aus dem Krankenhaus entlassene vollstationäre weibliche Patienten (einschließ**

Lfd. Nr.	Pos.-Nr. der ICD/9	Diagnose	Insgesamt			
				0 - 1	1 - 5	5 - 15
57	630 - 676	Komplikationen der Schwangerschaft, bei Entbindung und im Wochenbett	24 167	-	-	41
58	630 - 639	Schwangerschaft mit nachfolgender Fehlgeburt	4 703	-	-	29
59	635	Legale Schwangerschaftsunterbrechung	1 872	-	-	18
60	640 - 648	Komplikationen, die hauptsächlich im Zusammenhang mit der Schwangerschaft auftreten	5 070	-	-	7
61	650 - 659	Normale Entbindung sowie andere Indikationen zur Behandlung während der Schwangerschaft, bei Wehen und Entbindung	12 332	-	-	5
62	680 - 709	Krankheiten der Haut und des Unterhautzellgewebes	2 710	40	84	206
63	710 - 739	Krankheiten des Skeletts, der Muskeln und des Bindegewebes	15 513	9	55	662
64	715	Osteoarthritis und entsprechende Affektionen	3 897	-	-	2
65	720 - 724	Dorsopathien (Rückenleiden)	4 254	-	3	25
66	740 - 759	Kongenitale Anomalien	798	198	39	247
67	760 - 779	Bestimmte Affektionen, die ihren Ursprung in der Perinatalzeit haben	1 171	1 150	4	5
68	780 - 799	Symptome und schlecht bez. Affektionen	7 176	780	413	1 408
69	800 - 999	Verletzungen und Vergiftungen	23 472	170	604	3 194
70	800 - 804	Schädelfraktur (Schädelbruch)	386	14	8	54
71	810 - 819	Frakturen (Brüche) der oberen Extremitäten	3 880	1	61	698
72	820 - 829	Frakturen (Brüche) der unteren Extremitäten	5 586	3	22	289
73	820	Fraktura colli femoris (Oberschenkelhalsbruch)	2 435	-	1	4
74	830 - 839	Luxationen (Verrenkungen)	659	2	3	101
75	840 - 848	Verstauchungen (Distorsionen), Gelenk- und Muskelzerrungen	1 980	3	9	293
76	850 - 854	Intrakranielle Verletzungen, ausgen. solche mit Schädelbruch	3 586	81	200	849
77	850	Comotio cerebri (Gehirnerschütterung)	3 407	79	195	833
78	940 - 949	Verbrennungen	216	19	53	33
79	996 - 999	Komplikationen nach chirurgischen Eingriffen und ärztlicher Behandlung, anderweitig nicht klassifiziert	1 184	1	1	26
80	V01 - V082	Faktoren, die den Gesundheitszustand und die Inanspruchnahme von Einrichtungen des Gesundheitswesens beeinflussen (ohne V30-V39)	4 107	17	9	121
81		Ohne Diagnoseangabe	91	8	1	8

lich Sterbefälle, ohne Stundenfälle) 1997 nach ausgewählten Diagnosen und Altersgruppen

Entlassene und verstorbene weibliche Patienten									Lfd. Nr.
davon im Alter von ... bis unter ... Jahren									
15 - 25	25 - 35	35 - 40	40 - 45	45 - 55	55 - 65	65 - 75	75 und älter	unbekannt	
8 029	13 696	1 925	429	47	-	-	-	-	57
1.408	2 290	700	243	33	-	-	-	-	58
689	785	284	88	8	-	-	-	-	59
2 074	2 639	294	53	3	-	-	-	-	60
3 901	7 516	792	110	8	-	-	-	-	61
329	278	169	159	255	386	332	472	-	62
847	1 048	921	1 013	2 181	3 581	3 014	2 182	-	63
8	31	36	67	287	1 066	1 450	950	-	64
84	379	432	500	857	928	564	482	-	65
91	55	29	10	33	48	27	21	-	66
6	2	1	-	1	1	-	1	-	67
776	425	256	250	436	748	684	999	1	68
2 688	1 808	1 216	1 112	1 791	2 735	2 712	5 442	-	69
74	44	46	30	28	27	16	45	-	70
138	144	121	152	273	633	733	926	-	71
225	291	225	232	400	772	866	2 261	-	72
3	6	4	15	40	160	410	1 792	-	73
121	71	45	23	56	96	66	75	-	74
603	296	182	136	191	133	60	74	-	75
681	299	178	163	211	233	160	531	-	76
651	281	167	159	198	211	147	486	-	77
24	17	10	3	11	15	11	20	-	78
52	92	52	57	109	241	267	286	-	79
150	949	939	607	368	458	312	177	-	80
8	1	-	1	6	23	17	18	-	81

6. Aus dem Krankenhaus entlassene vollstationäre  
ohne Stundenfälle) 1997 nach ausgewählten

Lfd. Nr.	Pos.-Nr. der ICD/9	Diagnose	Insgesamt			
				0 - 1	1 - 5	5 - 15
1		Insgesamt	11,1	9,0	5,7	7,0
2	001 - 999	Krankheiten, Verletzungen und Vergiftungen	11,2	9,0	5,7	6,9
3	001 - 139	Infektiöse und parasitäre Krankheiten	10,5	8,7	7,0	6,8
4	001 - 009	Infektiöse Krankheiten des Verdauungssystems	7,8	9,0	6,9	6,1
5	011	Lungentuberkulose	29,4	1,0	22,5	3,5
6	042 - 044	HIV-Infektion	7,8	-	-	-
7	070	Virushepatitis	11,0	3,7	5,0	11,7
8	140 - 239	Neubildungen	10,9	3,9	7,1	7,6
9	151	Bösartige Neubildung des Magens	15,3	-	-	-
10	153	Bösartige Neubildung des Dickdarmes	11,3	-	-	-
11	154	Bösartige Neubildung des Rektums	12,0	-	1,0	-
12	162	Bösartige Neubildung der Luftröhre, Bronchien und Lunge	11,3	-	-	-
13	174	Bösartige Neubildung der weiblichen Brustdrüse	9,7	-	-	-
14	179 - 189	Bösartige Neubildungen der Harn- und Geschlechtsorgane	10,9	1,0	1,0	4,0
15	210 - 229	Gutartige Neubildungen	9,1	3,7	2,8	6,5
16	240 - 279	Endokrinopathien, Ernährungs- und Stoffwechselkrankheiten sowie Immunitätsstörungen	12,5	13,4	6,2	8,4
17	240 - 246	Krankheiten der Schilddrüse	8,3	6,0	2,7	4,1
18	250	Diabetes mellitus (Zuckerkrankheit)	16,3	-	14,3	11,7
19	280 - 289	Krankheiten des Blutes und der blutbildenden Organe	9,2	9,9	7,3	5,6
20	290 - 319	Psychiatrische Krankheiten	23,6	11,4	21,3	30,1
21	290 - 294	Organische Psychosen	16,5	33,5	4,5	7,7
22	291	Alkoholpsychosen	12,7	5,0	-	1,0
23	295 - 299	Andere Psychosen	44,0	11,0	3,0	49,8
24	303	Alkoholabhängigkeit	13,4	-	-	2,0
25	320 - 389	Krankheiten des Nervensystems und der Sinnesorgane	9,0	9,6	7,0	7,1
26	345	Epilepsie	12,4	12,5	7,5	7,6
27	366	Katarakt (Grauer Star)	3,5	-	-	7,0

**Patienten insgesamt (einschließlich Sterbefälle,  
Diagnosen, Altersgruppen und Verweildauer**

Verweildauer der entlassenen und verstorbenen Patienten insgesamt									Lfd. Nr.
davon im Alter von ... bis unter ... Jahren									
15 - 25	25 - 35	35 - 40	40 - 45	45 - 55	55 - 65	65 - 75	75 und älter	unbekannt	
7,8	8,8	10,0	10,5	10,8	12,0	13,5	15,2	11,6	1
7,9	9,0	10,3	10,7	10,9	12,0	13,5	15,2	11,6	2
7,9	9,6	9,7	11,2	12,1	13,8	17,2	19,5	-	3
5,5	5,7	6,7	7,0	8,5	9,3	11,9	14,5	-	4
25,0	34,5	28,0	25,1	30,5	24,0	27,9	38,6	-	5
-	16,0	1,0	10,0	-	4,0	-	-	-	6
11,6	12,1	12,5	7,4	10,0	7,9	15,5	16,5	-	7
6,7	8,4	9,0	9,8	9,7	10,7	11,5	13,6	-	8
23,0	11,5	7,3	10,2	11,5	14,2	15,5	18,2	-	9
4,0	12,0	5,0	7,0	9,6	9,9	10,9	15,4	-	10
10,5	6,7	5,5	9,7	8,9	11,2	12,2	15,0	-	11
15,0	6,8	7,3	12,4	11,0	10,8	11,4	13,3	-	12
-	7,5	7,8	7,5	7,3	9,2	10,7	16,0	-	13
7,0	9,4	10,3	10,2	9,0	10,9	11,1	12,4	-	14
6,7	7,7	8,8	10,0	9,8	8,7	9,7	10,6	-	15
8,4	9,2	8,6	10,0	10,9	12,2	14,4	16,4	-	16
7,3	6,9	6,7	7,4	7,3	8,0	9,3	12,9	-	17
10,0	13,1	12,4	14,5	15,6	15,9	17,7	17,8	-	18
4,8	8,5	9,0	8,4	9,7	9,1	11,0	11,8	-	19
26,3	20,8	19,7	19,7	22,3	29,2	31,9	27,3	-	20
11,3	10,7	11,6	13,0	14,4	20,1	26,0	26,5	-	21
9,4	10,5	11,3	12,8	13,7	16,4	19,6	22,7	-	22
49,9	39,3	45,3	40,7	42,8	48,7	47,2	37,8	-	23
8,8	11,2	12,6	12,8	15,2	16,9	13,6	14,7	-	24
8,4	10,6	10,0	11,1	11,8	10,6	8,6	6,7	-	25
9,6	13,2	10,8	12,0	19,1	16,7	12,7	13,8	-	26
4,2	3,4	4,8	3,1	3,3	3,4	3,5	3,6	-	27

**Noch: 6. Aus dem Krankenhaus entlassene vollstationäre ohne Stundenfälle) 1997 nach ausgewählten**

Lfd. Nr.	Pos.-Nr. der ICD/9	Diagnose	Insgesamt			
				0 - 1	1 - 5	5 - 15
28	390 - 459	Krankheiten des Kreislaufsystems	13,0	10,6	4,3	5,0
29	401	Essentielle Hypertonie	11,2	10,6	1,0	6,5
30	410	Akuter Myokardinfarkt	16,9	-	-	-
31	413	Angina pectoris	8,4	-	-	6,5
32	414	Sonstige Formen von chronischen ischämischen Herzkrankheiten	9,7	-	-	-
33	427	Herzrhythmusstörungen	11,6	10,6	2,2	3,9
34	428	Herzinsuffizienz	16,7	3,0	-	27,0
35	436	Akute oder mangelhaft bez. Hirngefäßkrankheiten	18,6	-	4,0	-
36	437	Sonstige und mangelhaft bez. Hirngefäßkrankheiten	14,6	8,0	-	2,7
37	440	Arteriosklerose	15,8	-	-	-
38	451 - 459	Krankheiten der Venen und Lymphgefäße sowie sonstige Krankheiten des Kreislaufsystems	8,9	14,3	2,8	4,3
39	460 - 519	Krankheiten der Atmungsorgane	9,0	10,0	5,4	5,0
40	474	Chronische Affektionen der Tonsillen und des adenoiden Gewebes	4,3	4,3	2,9	3,8
41	480 - 487	Pneumonie (Lungenentzündung) und Grippe	13,7	12,3	8,7	7,7
42	491	Chronische Bronchitis	15,0	13,5	6,9	6,9
43	493	Asthma	10,1	13,7	7,1	5,1
44	520 - 579	Krankheiten der Verdauungsorgane	9,9	7,5	5,7	5,7
45	531	Magengeschwür	13,7	-	64,0	10,6
46	532	Ulcus duodeni (Zwölffingerdarmgeschwür)	13,0	-	-	7,1
47	540 - 543	Appendizitis	7,1	7,0	6,1	6,4
48	550	Leistenbruch	7,7	5,9	4,4	4,7
49	571	Chronische Leberkrankheit und -zirrhose	16,2	2,0	-	6,7
50	574	Cholelithiasis (Gallensteinleiden)	10,0	-	2,0	8,1
51	580 - 629	Krankheiten der Harn- und Geschlechtsorgane	7,4	9,6	5,5	5,7
52	585	Chronisches Nierenversagen	16,6	-	2,0	41,5
53	592	Nieren- und Harnleitersteine	5,6	2,7	-	6,0
54	600 - 608	Krankheiten der männlichen Geschlechtsorgane	8,0	4,9	3,5	4,2
55	614 - 616	Entzündliche Krankheiten der weiblichen Beckenorgane	7,8	-	1,7	7,5
56	617 - 629	Sonstige Affektionen der weiblichen Geschlechtsorgane	6,2	2,0	3,0	4,8

**Patienten insgesamt (einschließlich Sterbefälle,  
Diagnosen, Altersgruppen und Verweildauer**

Verweildauer der entlassenen und verstorbenen Patienten insgesamt									Lfd. Nr.
davon im Alter von ... bis unter ... Jahren									
15 - 25	25 - 35	35 - 40	40 - 45	45 - 55	55 - 65	65 - 75	75 und älter	unbekannt	
5,9	7,7	8,3	9,2	9,7	11,5	13,9	15,8	11,3	28
6,1	6,9	8,4	8,4	9,1	10,6	12,5	13,4	-	29
3,4	10,5	13,8	15,0	14,8	16,3	17,5	18,3	-	30
3,2	4,3	4,8	5,3	5,9	7,7	9,0	11,9	-	31
3,6	4,7	5,5	6,5	6,8	8,1	10,1	13,8	-	32
5,4	6,0	7,2	7,1	8,1	10,9	12,9	14,2	19,0	33
9,5	21,0	15,3	13,2	14,8	17,1	17,2	16,5	-	34
9,6	13,0	14,5	17,4	17,3	18,3	19,4	18,6	7,5	35
7,3	10,1	23,3	13,8	14,5	13,5	15,6	14,4	-	36
4,0	7,3	12,8	12,6	13,6	14,1	15,7	19,7	-	37
5,1	6,6	6,7	7,4	7,7	8,6	12,3	16,3	-	38
6,5	7,0	7,7	8,0	8,7	11,3	14,0	15,7	23,0	39
6,3	6,4	6,4	6,8	6,6	6,8	6,8	8,0	-	40
9,5	11,6	12,7	13,0	14,4	16,1	16,5	16,3	23,0	41
7,7	7,8	10,0	10,0	12,4	14,9	16,1	16,3	-	42
4,6	6,3	9,9	11,2	12,1	13,1	15,4	16,6	-	43
6,0	8,0	9,7	10,1	10,4	11,1	12,4	13,5	-	44
8,0	8,7	10,0	11,6	11,2	13,5	15,3	16,1	-	45
7,7	9,4	9,0	10,8	11,5	13,1	15,2	16,6	-	46
6,1	6,8	7,4	8,1	8,8	10,4	11,8	12,3	-	47
6,5	6,7	7,1	7,3	7,5	7,9	8,8	10,2	-	48
11,9	14,9	16,2	14,7	15,7	16,6	17,5	18,2	-	49
7,1	7,4	8,1	8,3	8,3	9,3	11,5	14,6	-	50
5,8	5,8	6,1	6,3	6,0	7,6	9,9	12,1	-	51
7,8	9,5	10,8	9,7	13,8	16,5	17,5	18,6	-	52
4,2	4,4	4,6	5,0	4,9	5,9	6,6	9,1	-	53
5,4	5,1	6,8	7,0	6,9	8,8	10,3	11,9	-	54
7,5	7,2	7,8	8,4	8,2	9,1	12,5	11,8	-	55
4,9	5,4	5,7	5,8	5,5	6,5	8,6	10,9	-	56

**Noch: 6. Aus dem Krankenhaus entlassene vollstationäre  
ohne Stundenfälle) 1997 nach ausgewählten**

Lfd. Nr.	Pos.-Nr. der ICD/9	Diagnose	Insgesamt			
				0 - 1	1 - 5	5 - 15
57	630 - 676	Komplikationen der Schwangerschaft, bei Entbindung und im Wochenbett	7,1	-	-	8,6
58	630 - 639	Schwangerschaft mit nachfolgender Fehlgeburt	3,4	-	-	3,3
59	635	Legale Schwangerschaftsunterbrechung	2,3	-	-	3,0
60	640 - 648	Komplikationen, die hauptsächlich im Zusammenhang mit der Schwangerschaft auftreten	10,1	-	-	15,6
61	650 - 659	Normale Entbindung sowie andere Indikationen zur Behandlung während der Schwangerschaft, bei Wehen und Entbindung	6,8	-	-	29,4
62	680 - 709	Krankheiten der Haut und des Unterhautzellgewebes	14,0	9,1	7,7	7,5
63	710 - 739	Krankheiten des Skeletts, der Muskeln und des Bindegewebes	13,5	5,6	6,8	9,3
64	715	Osteoarthritis und entsprechende Affektionen	19,1	-	-	27,0
65	720 - 724	Dorsopathien (Rückenleiden)	14,7	9,5	3,4	6,7
66	740 - 759	Kongenitale Anomalien	7,9	10,2	7,5	6,0
67	760 - 779	Bestimmte Affektionen, die ihren Ursprung in der Perinatalzeit haben	12,6	12,7	5,8	5,8
68	780 - 799	Symptome und schlecht bez. Affektionen	6,9	3,4	4,7	4,4
69	800 - 999	Verletzungen und Vergiftungen	10,1	4,1	3,7	5,3
70	800 - 804	Schädelfraktur (Schädelbruch)	7,9	8,3	8,5	6,4
71	810 - 819	Frakturen (Brüche) der oberen Extremitäten	8,5	18,8	4,2	5,0
72	820 - 829	Frakturen (Brüche) der unteren Extremitäten	17,9	11,0	9,6	10,3
73	820	Fraktura colli femoris (Oberschenkelhalsbruch)	24,3	30,0	10,0	9,1
74	830 - 839	Luxationen (Verrenkungen)	7,4	1,0	2,0	6,7
75	840 - 848	Verstauchungen (Distorsionen), Gelenk- und Muskelzerrungen	7,8	2,5	4,8	6,4
76	850 - 854	Intrakranielle Verletzungen, ausgen. solche mit Schädelbruch	5,0	2,8	3,1	3,6
77	850	Comotio cerebri (Gehirnerschütterung)	4,3	2,8	3,0	3,4
78	940 - 949	Verbrennungen	12,0	9,7	7,3	11,2
79	996 - 999	Komplikationen nach chirurgischen Eingriffen und ärztlicher Behandlung, anderweitig nicht klassifiziert	19,9	7,0	6,3	7,4
80	V01 - V082	Faktoren, die den Gesundheitszustand und die Inanspruchnahme von Einrichtungen des Gesundheitswesens beeinflussen (ohne V30-V39)	4,7	5,2	4,8	4,3
81		Ohne Diagnoseangabe	19,0	5,7	5,6	63,7



**Patienten insgesamt (einschließlich Sterbefälle,  
Diagnosen, Altersgruppen und Verweildauer**

Verweildauer der entlassenen und verstorbenen Patienten insgesamt									Lfd. Nr.
davon im Alter von ... bis unter ... Jahren									
15 - 25	25 - 35	35 - 40	40 - 45	45 - 55	55 - 65	65 - 75	75 und älter	unbekannt	
7,3	7,2	6,2	5,8	4,0	-	-	-	-	57
3,3	3,6	3,3	3,3	2,9	-	-	-	-	58
2,4	2,2	2,0	2,4	2,3	-	-	-	-	59
9,4	10,7	9,9	11,5	4,3	-	-	-	-	60
7,1	6,7	6,6	7,8	5,8	-	-	-	-	61
8,8	9,8	12,5	12,7	15,0	17,5	20,9	20,9	-	62
8,1	9,6	10,6	11,6	12,4	14,2	17,7	19,6	-	63
8,1	12,2	13,7	14,0	15,5	17,9	20,3	22,1	-	64
10,3	12,6	13,1	14,1	14,7	15,1	17,7	17,9	-	65
6,6	8,2	9,9	13,4	8,8	10,2	10,5	10,4	-	66
11,0	8,0	34,0	-	10,5	22,5	11,0	60,0	-	67
4,2	4,9	5,2	6,8	7,4	8,8	11,8	13,3	1,0	68
7,2	8,0	9,2	9,1	10,6	12,8	16,0	18,4	-	69
6,7	7,7	9,4	6,9	9,3	10,8	11,8	9,2	-	70
7,2	7,4	8,4	8,7	9,1	9,4	10,7	14,1	-	71
12,4	12,5	14,8	14,0	16,2	18,2	23,1	24,9	-	72
14,6	15,1	16,7	17,1	20,0	23,0	26,5	24,7	-	73
7,6	7,1	7,1	6,8	6,7	7,7	8,4	9,6	-	74
7,5	7,8	8,3	8,0	8,2	9,2	9,9	8,7	-	75
4,7	5,0	5,3	5,3	6,0	6,9	8,4	7,3	-	76
4,1	4,4	4,6	4,8	4,8	5,6	6,3	6,5	-	77
8,8	8,9	12,0	10,5	15,7	20,2	22,2	26,9	-	78
9,7	7,9	12,9	13,9	17,4	21,5	22,8	28,2	-	79
5,0	3,8	3,8	4,4	4,7	5,6	6,2	8,3	-	80
7,6	1,8	6,5	13,3	4,1	11,8	10,2	13,4	-	81

7. Aus dem Krankenhaus entlassene vollstationäre  
ohne Stundenfälle) 1997 nach ausgewählten

Lfd. Nr.	Pos.-Nr. der ICD/9	Diagnose	Insgesamt			
				0 - 1	1 - 5	5 - 15
1		Insgesamt	11,1	8,9	5,7	7,3
2	001 - 999	Krankheiten, Verletzungen und Vergiftungen	11,1	8,9	5,7	7,2
3	001 - 139	Infektiöse und parasitäre Krankheiten	10,4	8,4	7,1	6,5
4	001 - 009	Infektiöse Krankheiten des Verdauungssystems	7,4	8,7	7,0	5,8
5	011	Lungentuberkulose	27,1	1,0	34,0	3,5
6	042 - 044	HIV-Infektion	7,8	-	-	-
7	070	Virushepatitis	11,4	5,0	-	10,4
8	140 - 239	Neubildungen	11,0	2,6	8,8	8,6
9	151	Bösartige Neubildung des Magens	14,7	-	-	-
10	153	Bösartige Neubildung des Dickdarmes	10,3	-	-	-
11	154	Bösartige Neubildung des Rektums	11,1	-	1,0	-
12	162	Bösartige Neubildung der Luftröhre, Bronchien und Lunge	11,3	-	-	-
13	174	Bösartige Neubildung der weiblichen Brustdrüse	-	-	-	-
14	179 - 189	Bösartige Neubildungen der Harn- und Geschlechtsorgane	10,8	1,0	-	2,0
15	210 - 229	Gutartige Neubildungen	7,4	2,6	2,6	7,0
16	240 - 279	Endokrinopathien, Ernährungs- und Stoffwechsel- krankheiten sowie Immunitätsstörungen	12,7	11,9	5,3	8,1
17	240 - 246	Krankheiten der Schilddrüse	7,7	6,0	2,0	6,2
18	250	Diabetes mellitus (Zuckerkrankheit)	15,5	-	13,8	11,1
19	280 - 289	Krankheiten des Blutes und der blutbildenden Organe	8,0	7,3	5,7	5,6
20	290 - 319	Psychiatrische Krankheiten	20,3	14,5	20,9	31,0
21	290 - 294	Organische Psychosen	14,2	62,0	4,5	7,1
22	291	Alkoholpsychosen	12,6	-	-	1,0
23	295 - 299	Andere Psychosen	43,7	14,0	5,0	62,5
24	303	Alkoholabhängigkeit	13,3	-	-	2,0
25	320 - 389	Krankheiten des Nervensystems und der Sinnesorgane	9,7	10,4	6,9	7,2
26	345	Epilepsie	12,4	15,3	7,4	7,7
27	366	Katarakt (Grauer Star)	3,5	-	-	7,0

**männliche Patienten (einschließlich Sterbefälle,  
Diagnosen, Altersgruppen und Verweildauer**

Verweildauer der entlassenen und verstorbenen männlichen Patienten									Lfd. Nr.
davon im Alter von ... bis unter ... Jahren									
15 - 25	25 - 35	35 - 40	40 - 45	45 - 55	55 - 65	65 - 75	75 und älter	unbekannt	
8,3	10,2	11,2	11,3	11,5	12,1	12,6	13,8	-	1
8,4	10,3	11,3	11,3	11,6	12,1	12,6	13,8	-	2
8,4	10,9	11,0	12,4	14,0	15,2	15,8	17,9	-	3
4,8	5,8	7,6	6,2	8,2	8,4	12,6	12,1	-	4
23,4	34,9	27,6	24,3	32,9	24,1	23,9	27,9	-	5
-	16,0	1,0	10,0	-	4,0	-	-	-	6
12,7	11,9	14,6	6,8	7,2	9,7	24,3	22,0	-	7
7,5	9,2	9,1	10,3	10,4	11,1	11,2	12,2	-	8
23,0	15,3	1,0	15,7	11,1	12,6	15,3	18,4	-	9
4,0	15,3	6,3	6,1	8,5	9,6	10,7	13,1	-	10
-	12,0	9,0	7,0	8,7	11,1	11,2	12,7	-	11
-	5,4	8,0	11,7	10,6	10,9	11,6	12,9	-	12
-	-	-	-	-	-	-	-	-	13
7,4	9,3	10,6	10,4	9,9	11,2	10,8	11,1	-	14
7,3	7,2	5,9	8,1	7,4	6,6	8,2	9,0	-	15
8,7	11,2	10,5	11,7	13,1	13,5	14,0	15,9	-	16
6,9	6,9	6,5	6,8	7,8	7,7	8,3	9,1	-	17
10,2	14,1	12,6	14,8	16,0	15,7	16,8	17,5	-	18
4,1	8,7	10,2	8,8	8,9	8,0	9,3	10,4	-	19
24,3	18,7	17,3	17,1	18,8	24,6	23,3	23,9	-	20
11,3	10,9	11,6	13,0	14,0	19,0	21,6	24,0	-	21
9,9	10,7	11,5	12,8	13,7	15,9	16,7	17,3	-	22
51,1	38,5	49,8	40,2	39,8	50,6	38,1	37,6	-	23
9,3	11,0	12,6	13,0	15,2	16,4	14,1	13,9	-	24
8,9	10,2	9,9	11,2	12,8	11,6	8,7	7,2	-	25
9,2	11,6	10,1	11,0	19,7	17,6	11,2	14,7	-	26
4,0	3,6	7,0	3,2	2,9	3,3	3,5	3,6	-	27

**Noch: 7. Aus dem Krankenhaus entlassene vollstationäre  
ohne Stundenfälle) 1997 nach ausgewählten**

Lfd. Nr.	Pos.-Nr. der ICD/9	Diagnose	Insgesamt			
				0 - 1	1 - 5	5 - 15
28.	390 - 459	Krankheiten des Kreislaufsystems	12,0	9,5	4,9	5,0
29	401	Essentielle Hypertonie	10,4	14,3	-	4,6
30	410	Akuter Myokardinfarkt	16,1	-	-	-
31	413	Angina pectoris	7,4	-	-	-
32	414	Sonstige Formen von chronischen ischämischen Herzkrankheiten	8,7	-	-	-
33	427	Herzrhythmusstörungen	10,6	7,9	2,9	3,7
34	428	Herzinsuffizienz	16,0	3,0	-	-
35	436	Akute oder mangelhaft bez. Hirngefäßkrankheiten	17,4	-	4,0	-
36	437	Sonstige und mangelhaft bez. Hirngefäßkrankheiten	14,5	8,0	-	3,0
37	440	Arteriosklerose	14,7	-	-	-
38	451 - 459	Krankheiten der Venen und Lymphgefäße sowie sonstige Krankheiten des Kreislaufsystems	9,1	10,0	3,5	4,2
39	460 - 519	Krankheiten der Atmungsorgane	8,9	9,9	5,5	4,9
40	474	Chronische Affektionen der Tonsillen und des adenoiden Gewebes	4,0	5,7	2,9	3,7
41	480 - 487	Pneumonie (Lungenentzündung) und Grippe	13,7	11,8	9,0	7,8
42	491	Chronische Bronchitis	14,8	13,6	7,7	8,3
43	493	Asthma	9,2	14,5	6,4	5,1
44	520 - 579	Krankheiten der Verdauungsorgane	9,9	7,5	5,7	5,7
45	531	Magengeschwür	12,8	-	64,0	1,0
46	532	Ulcus duodeni (Zwölffingerdarmgeschwür)	11,6	-	-	8,9
47	540 - 543	Appendizitis	7,4	7,0	6,2	6,5
48	550	Leistenbruch	7,7	5,9	4,5	4,8
49	571	Chronische Leberkrankheit und -zirrhose	15,5	2,0	-	6,0
50	574	Cholelithiasis (Gallensteinleiden)	10,5	-	-	9,7
51	580 - 629	Krankheiten der Harn- und Geschlechtsorgane	7,9	9,5	4,1	5,0
52	585	Chronisches Nierenversagen	14,7	-	2,0	-
53	592	Nieren- und Harnleitersteine	5,3	2,7	-	4,9
54	600 - 608	Krankheiten der männlichen Geschlechtsorgane	8,0	4,9	3,5	4,2
55	614 - 616	Entzündliche Krankheiten der weiblichen Beckenorgane	-	-	-	-
56	617 - 629	Sonstige Affektionen der weiblichen Geschlechtsorgane	-	-	-	-

[illegible]

**Noch: 7. Aus dem Krankenhaus entlassene vollstationäre  
ohne Stundenfälle) 1997 nach ausgewählten**

Lfd. Nr.	Pos.-Nr. der ICD/9	Diagnose	Insgesamt			
				0 - 1	1 - 5	5 - 15
57	630 - 676	Komplikationen der Schwangerschaft, bei Entbindung und im Wochenbett	-	-	-	-
58	630 - 639	Schwangerschaft mit nachfolgender Fehlgeburt	-	-	-	-
59	635	Legale Schwangerschaftsunterbrechung	-	-	-	-
60	640 - 648	Komplikationen, die hauptsächlich im Zusammenhang mit der Schwangerschaft auftreten	-	-	-	-
61	650 - 659	Normale Entbindung sowie andere Indikationen zur Behandlung während der Schwangerschaft, bei Wehen und Entbindung	-	-	-	-
62	680 - 709	Krankheiten der Haut und des Unterhautzellgewebes	13,9	9,4	8,2	7,6
63	710 - 739	Krankheiten des Skeletts, der Muskeln und des Bindegewebes	12,1	4,4	5,8	9,3
64	715	Osteoarthritis und entsprechende Affektionen	17,5	-	-	6,0
65	720 - 724	Dorsopathien (Rückenleiden)	13,9	9,5	2,5	7,8
66	740 - 759	Kongenitale Anomalien	7,9	10,7	7,5	6,2
67	760 - 779	Bestimmte Affektionen, die ihren Ursprung in der Perinatalzeit haben	12,1	12,3	5,8	5,5
68	780 - 799	Symptome und schlecht bez. Affektionen	6,7	3,2	4,8	4,2
69	800 - 999	Verletzungen und Vergiftungen	9,1	4,2	4,0	5,4
70	800 - 804	Schädelfraktur (Schädelbruch)	8,0	9,1	8,7	6,1
71	810 - 819	Frakturen (Brüche) der oberen Extremitäten	7,8	20,7	5,1	5,1
72	820 - 829	Frakturen (Brüche) der unteren Extremitäten	15,7	13,0	10,9	10,9
73	820	Fractura colli femoris (Oberschenkelhalsbruch)	22,1	30,0	13,5	8,0
74	830 - 839	Luxationen (Verrenkungen)	7,0	-	2,0	6,6
75	840 - 848	Verstauchungen (Distorsionen), Gelenk- und Muskelzerrungen	8,3	4,0	3,7	6,1
76	850 - 854	Intrakranielle Verletzungen, ausgen. solche mit Schädelbruch	5,0	3,0	3,1	3,6
77	850	Commotio cerebri (Gehirnerschütterung)	4,2	3,0	3,1	3,4
78	940 - 949	Verbrennungen	12,6	11,1	8,2	12,7
79	996 - 999	Komplikationen nach chirurgischen Eingriffen und ärztlicher Behandlung, anderweitig nicht klassifiziert	19,7	9,0	6,5	6,5
80	V01 - V082	Faktoren, die den Gesundheitszustand und die Inanspruchnahme von Einrichtungen des Gesundheitswesens beeinflussen (ohne V30-V39)	5,9	3,7	4,2	4,5
81		Ohne Diagnoseangabe	27,0	5,7	5,5	78,4

**männliche Patienten (einschließlich Sterbefälle,  
Diagnosen, Altersgruppen und Verweildauer**

Verweildauer der entlassenen und verstorbenen männlichen Patienten									Lfd. Nr.
davon im Alter von ... bis unter ... Jahren									
15 - 25	25 - 35	35 - 40	40 - 45	45 - 55	55 - 65	65 - 75	75 und älter	unbekannt	
-	-	-	-	-	-	-	-	-	57
-	-	-	-	-	-	-	-	-	58
-	-	-	-	-	-	-	-	-	59
-	-	-	-	-	-	-	-	-	60
-	-	-	-	-	-	-	-	-	61
9,4	10,6	12,2	12,8	15,7	19,4	19,5	21,8	-	62
8,3	9,3	10,4	11,1	12,1	13,5	15,9	17,9	-	63
8,1	11,3	13,6	13,9	15,0	17,4	19,0	20,7	-	64
10,0	12,4	12,8	13,8	14,4	14,7	16,0	16,0	-	65
7,3	9,8	7,4	13,5	7,9	9,0	8,1	14,9	-	66
5,0	-	-	-	10,7	28,0	11,0	-	-	67
4,2	5,2	4,9	7,5	7,6	8,8	12,2	12,3	-	68
7,6	8,3	9,9	9,4	11,4	12,9	14,6	16,6	-	69
6,8	7,5	10,5	7,0	9,6	11,6	13,4	8,8	-	70
7,3	7,7	8,9	8,8	10,4	11,1	10,9	13,3	-	71
12,7	12,7	16,1	14,8	17,6	18,7	20,5	22,6	-	72
15,2	16,7	16,6	17,9	18,9	24,1	24,3	23,3	-	73
7,5	7,1	7,0	6,7	6,4	7,0	6,4	6,8	-	74
7,8	8,2	8,9	8,3	9,1	10,2	12,2	8,9	-	75
4,9	5,1	5,3	5,6	6,1	7,0	9,1	6,7	-	76
4,2	4,3	4,5	4,9	4,7	5,6	5,9	5,5	-	77
9,5	9,2	9,5	10,6	17,7	21,7	16,9	38,6	-	78
13,8	8,8	16,3	16,0	21,8	22,5	20,2	26,8	-	79
5,1	5,6	5,9	6,6	5,8	6,5	7,1	7,0	-	80
3,8	1,5	6,5	16,0	3,3	9,6	16,8	10,3	-	81

**8. Aus dem Krankenhaus entlassene vollstationäre  
ohne Stundenfälle) 1997 nach ausgewählten**

Lfd. Nr.	Pos.-Nr. der ICD/9	Diagnose	Insgesamt			
				0 - 1	1 - 5	5 - 15
1		Insgesamt	11,2	9,1	5,6	6,6
2	001 - 999	Krankheiten, Verletzungen und Vergiftungen	11,3	9,2	5,6	6,6
3	001 - 139	Infektiöse und parasitäre Krankheiten	10,6	9,0	6,8	7,2
4	001 - 009	Infektiöse Krankheiten des Verdauungssystems	8,2	9,2	6,8	6,4
5	011	Lungentuberkulose	35,3	-	11,0	-
6	042 - 044	HIV-Infektion	-	-	-	-
7	070	Virushepatitis	10,4	3,0	5,0	14,6
8	140 - 239	Neubildungen	10,8	6,6	5,5	6,7
9	151	Bösartige Neubildung des Magens	16,3	-	-	-
10	153	Bösartige Neubildung des Dickdarmes	12,3	-	-	-
11	154	Bösartige Neubildung des Rektums	13,2	-	-	-
12	162	Bösartige Neubildung der Luftröhre, Bronchien und Lunge	11,2	-	-	-
13	174	Bösartige Neubildung der weiblichen Brustdrüse	9,7	-	-	-
14	179 - 189	Bösartige Neubildungen der Harn- und Geschlechtsorgane	11,0	-	1,0	5,0
15	210 - 229	Gutartige Neubildungen	9,5	6,0	3,0	5,9
16	240 - 279	Endokrinopathien, Ernährungs- und Stoffwechselkrankheiten sowie Immunitätsstörungen	12,4	14,7	7,6	8,8
17	240 - 246	Krankheiten der Schilddrüse	8,4	6,0	3,7	3,3
18	250	Diabetes mellitus (Zuckerkrankheit)	16,7	-	15,7	12,2
19	280 - 289	Krankheiten des Blutes und der blutbildenden Organe	10,2	11,5	9,0	5,7
20	290 - 319	Psychiatrische Krankheiten	29,0	8,5	22,0	28,3
21	290 - 294	Organische Psychosen	22,1	5,0	-	8,1
22	291	Alkoholpsychosen	13,4	5,0	-	1,0
23	295 - 299	Andere Psychosen	44,2	8,0	1,0	22,9
24	303	Alkoholabhängigkeit	13,7	-	-	-
25	320 - 389	Krankheiten des Nervensystems und der Sinnesorgane	8,5	8,7	7,2	7,0
26	345	Epilepsie	12,5	7,3	7,6	7,5
27	366	Katarakt (Grauer Star)	3,6	-	-	-



**weibliche Patienten (einschließlich Sterbefälle,  
Diagnosen, Altersgruppen und Verweildauer**

Verweildauer der entlassenen und verstorbenen weiblichen Patienten									Lfd. Nr.
davon im Alter von ... bis unter ... Jahren									
15 - 25	25 - 35	35 - 40	40 - 45	45 - 55	55 - 65	65 - 75	75 und älter	unbekannt	
7,5	8,0	8,9	9,8	10,1	11,8	14,3	15,8	11,6	1
7,5	8,2	9,3	10,0	10,2	11,9	14,4	15,8	11,6	2
7,5	7,9	8,0	9,7	9,6	12,4	18,4	20,1	-	3
6,2	5,5	5,8	7,8	8,9	10,2	11,4	15,4	-	4
26,6	32,2	36,0	31,3	26,3	23,6	32,1	53,4	-	5
-	-	-	-	-	-	-	-	-	6
8,9	13,0	10,6	8,3	12,0	6,6	12,3	14,7	-	7
6,2	8,0	8,9	9,6	9,3	10,2	11,8	14,5	-	8
-	8,2	8,1	7,4	13,0	18,4	16,0	18,1	-	9
-	6,0	4,5	10,3	11,7	10,2	11,1	16,6	-	10
10,5	4,6	5,0	13,3	9,1	11,3	13,4	16,4	-	11
15,0	10,7	7,0	14,8	12,3	10,1	10,5	14,0	-	12
-	7,5	7,8	7,5	7,3	9,2	10,7	16,0	-	13
5,5	9,5	10,1	10,2	8,6	10,5	11,5	13,6	-	14
6,5	7,8	9,1	10,2	10,1	9,4	10,5	11,2	-	15
8,2	8,2	7,5	9,0	9,5	11,4	14,6	16,5	-	16
7,4	6,9	6,7	7,5	7,1	8,0	9,6	13,3	-	17
9,7	11,9	11,9	13,8	15,1	16,0	18,1	17,9	-	18
5,5	8,4	8,3	8,0	10,2	10,2	12,1	12,5	-	19
28,5	25,2	25,3	26,3	29,1	35,2	36,8	28,4	-	20
11,5	9,6	11,8	13,4	15,8	23,8	30,1	27,3	-	21
4,3	9,4	9,9	13,2	13,7	18,6	27,7	28,1	-	22
48,2	40,2	41,2	41,1	45,3	47,7	49,8	37,8	-	23
4,4	12,3	12,7	11,7	15,4	19,4	12,2	17,5	-	24
8,0	11,1	10,1	10,9	10,7	9,5	8,4	6,6	-	25
10,0	15,8	12,5	14,8	17,7	14,8	14,5	13,2	-	26
4,3	3,3	2,4	3,0	3,7	3,4	3,5	3,6	-	27

**Noch: 8. Aus dem Krankenhaus entlassene vollstationäre  
ohne Stundenfälle) 1997 nach ausgewählten**

Lfd. Nr.	Pos.-Nr. der ICD/9	Diagnose	Insgesamt			
				0 - 1	1 - 5	5 - 15
28	390 - 459	Krankheiten des Kreislaufsystems	13,8	13,0	3,7	5,1
29	401	Essentielle Hypertonie	11,7	5,0	1,0	7,6
30	410	Akuter Myokardinfarkt	18,3	-	-	-
31	413	Angina pectoris	9,8	-	-	6,5
32	414	Sonstige Formen von chronischen ischämischen Herzkrankheiten	11,4	-	-	-
33	427	Herzrhythmusstörungen	12,5	19,5	1,5	4,1
34	428	Herzinsuffizienz	17,2	-	-	27,0
35	436	Akute oder mangelhaft bez. Hirngefäßkrankheiten	19,5	-	-	-
36	437	Sonstige und mangelhaft bez. Hirngefäßkrank- heiten	14,6	-	-	2,0
37	440	Arteriosklerose	17,8	-	-	-
38	451 - 459	Krankheiten der Venen und Lymphgefäße sowie sonstige Krankheiten des Kreislaufsystems	8,8	23,0	2,0	4,4
39	460 - 519	Krankheiten der Atmungsorgane	9,1	10,0	5,3	5,1
40	474	Chronische Affektionen der Tonsillen und des adenoiden Gewebes	4,6	1,6	2,8	4,0
41	480 - 487	Pneumonie (Lungenentzündung) und Grippe	13,6	13,0	8,3	7,5
42	491	Chronische Bronchitis	15,3	13,2	6,0	5,4
43	493	Asthma	10,8	9,5	8,8	5,0
44	520 - 579	Krankheiten der Verdauungsorgane	10,0	7,5	5,7	5,7
45	531	Magengeschwür	14,8	-	-	12,2
46	532	Ulcus duodeni (Zwölffingerdarmgeschwür)	14,9	-	-	1,7
47	540 - 543	Appendizitis	6,8	-	6,0	6,3
48	550	Leistenbruch	7,5	5,8	4,3	4,5
49	571	Chronische Leberkrankheit und -zirrhose	17,5	-	-	7,0
50	574	Cholelithiasis (Gallensteinleiden)	9,8	-	2,0	7,4
51	580 - 629	Krankheiten der Harn- und Geschlechtsorgane	7,2	9,7	8,6	6,8
52	585	Chronisches Nierenversagen	17,9	-	-	41,5
53	592	Nieren- und Harnleitersteine	6,1	-	-	7,3
54	600 - 608	Krankheiten der männlichen Geschlechtsorgane	-	-	-	-
55	614 - 616	Entzündliche Krankheiten der weiblichen Beckenorgane	7,8	-	1,7	7,5
56	617 - 629	Sonstige Affektionen der weiblichen Geschlechts- organe	6,2	2,0	3,0	4,8

**weibliche Patienten (einschließlich Sterbefälle,  
Diagnosen, Altersgruppen und Verweildauer**

Verweildauer der entlassenen und verstorbenen weiblichen Patienten									Lfd. Nr.
davon im Alter von ... bis unter ... Jahren									
15 - 25	25 - 35	35 - 40	40 - 45	45 - 55	55 - 65	65 - 75	75 und älter	unbekannt	
6,2	7,3	7,9	8,5	8,9	11,4	14,8	16,4	11,3	28
9,1	7,4	8,8	7,8	8,7	10,5	12,7	13,6	-	29
-	15,0	12,1	16,5	14,7	16,5	18,6	19,0	-	30
6,0	4,2	4,6	5,1	6,4	8,3	10,1	12,7	-	31
-	4,9	5,2	6,4	6,3	8,5	11,2	14,7	-	32
5,5	6,3	7,6	6,4	8,3	11,3	13,4	14,9	19,0	33
13,0	12,3	23,0	12,5	13,7	17,8	17,8	17,0	-	34
10,5	12,4	16,4	20,7	16,7	19,2	21,1	14,2	7,5	35
10,0	9,8	18,7	9,5	15,5	13,8	15,8	14,4	-	36
4,0	4,0	10,0	12,1	13,3	13,6	17,4	21,4	-	37
5,6	6,3	6,1	6,7	6,7	8,1	12,6	17,2	-	38
6,2	6,8	7,1	8,8	9,1	11,7	14,9	15,8	23,0	39
6,3	6,4	6,5	6,9	6,5	6,6	7,2	8,0	-	40
8,0	10,4	10,1	14,7	14,1	16,5	18,0	16,0	23,0	41
7,3	6,6	7,1	11,4	11,7	15,7	17,0	16,8	-	42
4,8	6,9	10,2	11,9	12,9	12,4	15,6	17,2	-	43
5,8	7,1	8,7	9,0	10,1	10,9	13,0	14,0	-	44
4,2	6,2	9,4	11,3	10,1	14,3	16,2	16,5	-	45
5,8	9,8	8,3	11,1	13,9	12,9	16,7	17,6	-	46
5,9	6,4	6,9	7,0	8,5	10,0	12,1	12,8	-	47
5,9	5,9	6,0	7,7	7,7	9,4	9,6	10,7	-	48
13,0	15,2	16,5	14,1	18,6	16,7	19,8	20,4	-	49
7,2	7,4	7,8	8,1	8,2	9,0	10,9	14,6	-	50
5,8	5,8	6,0	6,2	5,9	7,4	10,1	12,4	-	51
8,0	11,4	12,2	8,6	13,9	18,9	17,8	19,8	-	52
4,4	4,6	4,0	4,8	5,1	6,7	7,3	9,5	-	53
-	-	-	-	-	-	-	-	-	54
7,5	7,2	7,8	8,4	8,2	9,1	12,5	11,8	-	55
4,9	5,4	5,7	5,8	5,5	6,5	8,6	10,9	-	56

**Noch: 8. Aus dem Krankenhaus entlassene vollstationäre  
ohne Stundenfälle) 1997 nach ausgewählten**

Lfd. Nr.	Pos.-Nr. der ICD/9	Diagnose	Insgesamt			
				0 - 1	1 - 5	5 - 15
57	630 - 676	Komplikationen der Schwangerschaft, bei Entbindung und im Wochenbett	7,1	-	-	8,6
58	630 - 639	Schwangerschaft mit nachfolgender Fehlgeburt	3,4	-	-	3,3
59	635	Legale Schwangerschaftsunterbrechung	2,3	-	-	3,0
60	640 - 648	Komplikationen, die hauptsächlich im Zusammenhang mit der Schwangerschaft auftreten	10,1	-	-	15,6
61	650 - 659	Normale Entbindung sowie andere Indikationen zur Behandlung während der Schwangerschaft, bei Wehen und Entbindung	6,8	-	-	29,4
62	680 - 709	Krankheiten der Haut und des Unterhautzellgewebes	14,1	8,4	7,1	7,3
63	710 - 739	Krankheiten des Skeletts, der Muskeln und des Bindegewebes	14,6	6,8	7,4	9,3
64	715	Osteoarthritis und entsprechende Affektionen	19,9	-	-	37,5
65	720 - 724	Dorsopathien (Rückenleiden)	15,4	-	4,0	5,5
66	740 - 759	Kongenitale Anomalien	8,0	9,7	7,4	5,7
67	760 - 779	Bestimmte Affektionen, die ihren Ursprung in der Perinatalzeit haben	13,3	13,3	6,3	6,2
68	780 - 799	Symptome und schlecht bez. Affektionen	7,0	3,6	4,5	4,4
69	800 - 999	Verletzungen und Vergiftungen	11,3	3,9	3,4	5,2
70	800 - 804	Schädelfraktur (Schädelbruch)	7,6	7,6	8,0	6,9
71	810 - 819	Frakturen (Brüche) der oberen Extremitäten	9,2	13,0	3,5	4,8
72	820 - 829	Frakturen (Brüche) der unteren Extremitäten	20,0	9,0	7,3	9,5
73	820	Fraktura colli femoris (Oberschenkelhalsbruch)	24,9	-	3,0	11,5
74	830 - 839	Luxationen (Verrenkungen)	8,0	1,0	2,0	6,7
75	840 - 848	Verstauchungen (Distorsionen), Gelenk- und Muskelzerrungen	7,0	2,0	5,2	6,6
76	850 - 854	Intrakranielle Verletzungen, ausgen. solche mit Schädelbruch	4,9	2,6	3,0	3,6
77	850	Commotio cerebri (Gehirnerschütterung)	4,5	2,6	2,8	3,4
78	940 - 949	Verbrennungen	10,6	8,7	6,2	8,0
79	996 - 999	Komplikationen nach chirurgischen Eingriffen und ärztlicher Behandlung, anderweitig nicht klassifiziert	20,0	3,0	5,0	8,2
80	V01 - V082	Faktoren, die den Gesundheitszustand und die Inanspruchnahme von Einrichtungen des Gesundheitswesens beeinflussen (ohne V30-V39)	4,2	6,4	5,4	4,0
81		Ohne Diagnoseangabe	11,7	5,8	6,0	23,1

**weibliche Patienten (einschließlich Sterbefälle,  
Diagnosen, Altersgruppen und Verweildauer**

Verweildauer der entlassenen und verstorbenen weiblichen Patienten									Lfd. Nr.
davon im Alter von ... bis unter ... Jahren									
15 - 25	25 - 35	35 - 40	40 - 45	45 - 55	55 - 65	65 - 75	75 und älter	unbekannt	
7,3	7,2	6,2	5,8	4,0	-	-	-	-	57
3,3	3,6	3,3	3,3	2,9	-	-	-	-	58
2,4	2,2	2,0	2,4	2,3	-	-	-	-	59
9,4	10,7	9,9	11,5	4,3	-	-	-	-	60
7,1	6,7	6,6	7,8	5,8	-	-	-	-	61
8,2	8,6	13,0	12,5	13,8	15,1	22,3	20,5	-	62
7,9	10,0	10,8	12,1	12,8	14,7	18,5	20,1	-	63
8,1	13,6	13,9	14,0	15,9	18,2	20,8	22,4	-	64
10,9	12,8	13,3	14,3	15,0	15,5	18,8	18,5	-	65
5,8	6,9	12,1	13,2	9,6	10,9	11,7	8,2	-	66
14,0	8,0	34,0	-	10,0	17,0	-	60,0	-	67
4,2	4,7	5,4	6,0	7,1	8,8	11,5	13,8	1,0	68
6,1	7,1	7,9	8,5	9,2	12,6	16,7	18,7	-	69
6,0	9,7	6,7	6,5	8,5	8,4	8,3	9,5	-	70
6,3	6,2	7,2	8,6	7,4	8,5	10,6	14,1	-	71
11,3	12,1	11,9	12,3	13,9	17,8	24,1	25,2	-	72
11,0	8,8	17,0	15,3	21,9	21,8	27,3	25,0	-	73
7,8	6,8	7,3	7,4	7,1	8,6	9,5	10,5	-	74
7,0	6,4	7,0	7,6	6,9	7,5	7,7	8,6	-	75
4,2	4,6	5,1	4,7	5,7	6,5	7,7	7,4	-	76
4,0	4,4	4,7	4,6	5,0	5,7	6,8	6,8	-	77
6,6	7,5	19,6	9,3	5,7	17,1	28,0	19,9	-	78
6,6	7,2	10,5	12,3	13,1	20,6	24,8	28,8	-	79
4,7	3,4	3,5	3,9	4,1	5,1	5,8	8,8	-	80
12,4	3,0	-	5,0	4,5	12,8	7,2	15,4	-	81

# 9. Stundenfälle (einschließlich Sterbefälle) im Krankenhaus 1997 nach Diagnoseklassen und Altersgruppen

Pos.-Nr. der ICD/9	Diagnoseklasse	Stundenfälle		davon im Alter von ... bis unter ... Jahren						
		Insgesamt	darunter Sterbefälle	0 - 15	15 - 25	25 - 45	45 - 65	65 - 75	75 und älter	unbekannt
	Insgesamt	16 243	983	1 498	1 649	5 046	4 528	2 234	1 288	-
001 - 999	Krankheiten, Verletzungen und Vergiftungen	14 259	983	1 419	1 510	4 424	3 722	1 930	1 254	-
001 - 139	Infektiöse und parasitäre Krankheiten	71	3	22	16	19	8	5	1	-
140 - 239	Neubildungen	1 605	118	55	49	277	722	383	119	-
240 - 279	Endokrinopathien, Ernährungs- und Stoffwechselkrankheiten sowie Störungen im Immunitätssystem	157	6	46	10	41	45	8	7	-
280 - 289	Krankheiten des Blutes und der blutbildenden Organe	167	3	20	31	50	37	17	12	-
290 - 319	Psychiatrische Krankheiten	956	4	47	196	518	167	14	14	-
320 - 389	Krankheiten des Nervensystems und der Sinnesorgane	719	5	231	55	182	153	53	45	-
390 - 459	Krankheiten des Kreislaufsystems	1 491	603	14	36	229	488	287	437	-
460 - 519	Krankheiten der Atmungsorgane	433	44	133	41	67	126	41	25	-
520 - 579	Krankheiten der Verdauungsorgane	733	83	125	90	204	184	76	54	-
580 - 629	Krankheiten der Harn- und Geschlechtsorgane	3 406	14	110	105	499	1 308	940	444	-
630 - 676	Komplikationen der Schwangerschaft, bei Entbindung und im Wochenbett	1 794	-	1	377	1 410	6	-	-	-
680 - 709	Krankheiten der Haut und des Unterhautzellgewebes	128	-	30	24	53	16	3	2	-
710 - 739	Krankheiten des Skeletts, der Muskeln und des Bindegewebes	273	2	34	34	82	95	16	12	-
740 - 759	Kongenitale Anomalien	95	-	82	5	6	2	-	-	-
760 - 779	Bestimmte Affektionen, die ihren Ursprung in der Perinatalzeit haben	64	8	63	1	-	-	-	-	-
780 - 799	Symptome und schlecht bezeichnete Affektionen	464	37	94	82	137	95	27	29	-
800 - 999	Verletzungen und Vergiftungen	1 703	53	312	358	650	270	60	53	-
V01 - V82	Faktoren, die den Gesundheitszustand und die Inanspruchnahme von Einrichtungen des Gesundheitswesens beeinflussen (ohne V30 - V39)	1 973	-	76	138	617	805	303	34	-
	Ohne Diagnoseangabe	11	-	3	1	5	1	1	-	-

# 10. Im Krankenhaus gestorbene Patienten (ohne Stundenfälle) 1997 nach Diagnoseklassen und Altersgruppen

Pos.-Nr. der ICD/9	Diagnoseklasse	Gestorbene insgesamt	davon im Alter von ... bis unter ... Jahren						
			0 - 15	15 - 25	25 - 45	45 - 65	65 - 75	75 und älter	unbekannt
	Insgesamt	11 427	41	30	431	2 310	2 808	5 805	2
001 - 999	Krankheiten, Verletzungen und Vergiftungen	11 414	41	30	431	2 307	2 805	5 798	2
001 - 139	Infektiöse und parasitäre Krankheiten	121	-	-	12	34	32	43	-
140 - 239	Neubildungen	2 539	-	2	123	854	761	799	-
240 - 279	Endokrinopathien, Ernährungs- und Stoffwechselkrankheiten sowie Störungen im Immunitätssystem	152	-	-	6	34	44	68	-
280 - 289	Krankheiten des Blutes und der blutbildenden Organe	55	-	-	-	18	17	20	-
290 - 319	Psychiatrische Krankheiten	103	-	1	19	30	23	30	-
320 - 389	Krankheiten des Nervensystems und der Sinnesorgane	109	5	5	11	33	32	23	-
390 - 459	Krankheiten des Kreislaufsystems	5 121	2	2	78	719	1 239	3 080	1
460 - 519	Krankheiten der Atmungsorgane	1 186	3	3	25	147	241	767	-
520 - 579	Krankheiten der Verdauungsorgane	985	1	1	111	297	214	361	-
580 - 629	Krankheiten der Harn- und Geschlechtsorgane	254	1	-	4	38	62	149	-
630 - 676	Komplikationen der Schwangerschaft, bei Entbindung und im Wochenbett	2	-	-	1	1	-	-	-
680 - 709	Krankheiten der Haut und des Unterhautzellgewebes	43	-	-	2	7	9	25	-
710 - 739	Krankheiten des Skeletts, der Muskeln und des Bindegewebes	33	-	-	1	8	7	17	-
740 - 759	Kongenitale Anomalien	4	3	1	-	-	-	-	-
760 - 779	Bestimmte Affektionen, die ihren Ursprung in der Perinatalzeit haben	17	17	-	-	-	-	-	-
780 - 799	Symptome und schlecht bezeichnete Affektionen	216	4	1	11	37	54	108	1
800 - 999	Verletzungen und Vergiftungen	474	5	14	27	50	70	308	-
V01 - V82	Faktoren, die den Gesundheitszustand und die Inanspruchnahme von Einrichtungen des Gesundheitswesens beeinflussen (ohne V30 - V39)	-	-	-	-	-	-	-	-
	Ohne Diagnoseangabe	13	-	-	-	3	3	7	-

**11. Aus dem Krankenhaus entlassene vollstationäre Patienten (einschließlich Sterbefälle, ohne Stundenfälle) mit/ohne Operationen 1997 nach Diagnoseklassen und Verweildauer**

Pos.-Nr. der ICD/9	Diagnoseklasse	Patienten mit Operationen <sup>1)</sup>		Patienten ohne Operationen <sup>1)</sup>	
		Patienten	Verweildauer	Patienten	Verweildauer
	Insgesamt	158 199	10,1	287 828	11,7
001 - 999	Krankheiten, Verletzungen und Vergiftungen	154 289	10,2	285 852	11,7
001 - 139	Infektiöse und parasitäre Krankheiten	281	14,2	5 738	10,3
140 - 239	Neubildungen	17 064	13,7	30 599	9,3
240 - 279	Endokrinopathien, Ernährungs- und Stoffwechselkrankheiten sowie Störungen im Immunitätssystem	3 956	10,1	11 811	13,3
280 - 289	Krankheiten des Blutes und der blutbildenden Organe	176	11,3	3 351	9,1
290 - 319	Psychiatrische Krankheiten	114	28,6	25 339	23,6
320 - 389	Krankheiten des Nervensystems und der Sinnesorgane	8 823	5,3	14 397	11,3
390 - 459	Krankheiten des Kreislaufsystems	14 612	11,0	62 304	13,4
460 - 519	Krankheiten der Atmungsorgane	9 723	5,8	20 199	10,5
520 - 579	Krankheiten der Verdauungsorgane	19 720	9,9	26 832	10,0
580 - 629	Krankheiten der Harn- und Geschlechtsorgane	21 471	7,2	12 570	7,7
630 - 676	Komplikationen der Schwangerschaft, bei Entbindung und im Wochenbett	15 730	6,7	8 437	7,9
680 - 709	Krankheiten der Haut und des Unterhautzellgewebes	2 757	14,8	3 237	13,3
710 - 739	Krankheiten des Skeletts, der Muskeln und des Bindegewebes	14 551	13,6	13 496	13,3
740 - 759	Kongenitale Anomalien	1 099	7,7	854	8,2
760 - 779	Bestimmte Affektionen, die ihren Ursprung in der Perinatalzeit haben	158	13,1	2 445	12,6
780 - 799	Symptome und schlecht bezeichnete Affektionen	901	18,3	12 492	6,0
800 - 999	Verletzungen und Vergiftungen	23 153	13,6	31 751	7,5
V01 - V82	Faktoren, die den Gesundheitszustand und die Inanspruchnahme von Einrichtungen des Gesundheitswesens beeinflussen (ohne V30 - V39)	3 873	5,0	1 839	4,1
	Ohne Diagnoseangabe	37	11,1	137	21,2

1) Differenzen: Patienten ohne Aussage über durchgeführte Operationen (1997 = 2 Patienten)



**12. Aus dem Krankenhaus entlassene vollstationäre Patienten (einschließlich Sterbefälle, ohne Stundenfälle) mit einer Verweildauer bis zu drei Tagen 1997 nach Diagnoseklassen und Altersgruppen**

Pos.-Nr. der ICD/9	Diagnoseklasse	„Kurzlieger“ (bis zu 3 Tagen Verweildauer)		davon im Alter von ... bis unter ... Jahren						
		Insgesamt	Anteil in %	0 - 15	15 - 25	25 - 45	45 - 65	65 - 75	75 und älter	unbe- kannt
	Insgesamt	108 597	24,3	20 467	11 597	26 515	28 596	12 502	8 918	2
001 - 999	Krankheiten, Verletzungen und Vergiftungen	105 546	24,0	20 295	11 414	24 709	27 999	12 301	8 826	2
001 - 139	Infektiöse und parasitäre Krankheiten	1 196	19,9	482	161	312	176	41	24	-
140 - 239	Neubildungen	12 596	26,4	258	293	1 736	5 740	3 193	1 376	-
240 - 279	Endokrinopathien, Ernährungs- und Stoffwechselkrankheiten sowie Störungen im Immunitätssystem	1 579	10,0	263	119	253	551	244	149	-
280 - 289	Krankheiten des Blutes und der blutbildenden Organe	1 263	35,8	295	172	106	254	198	238	-
290 - 319	Psychiatrische Krankheiten	3 869	15,2	347	507	2 033	815	90	77	-
320 - 389	Krankheiten des Nervensystems und der Sinnesorgane	7 638	32,9	1 063	432	1 199	1 606	1 408	1 930	-
390 - 459	Krankheiten des Kreislaufsystems	14 292	18,6	239	345	1 737	6 261	3 448	2 261	1
460 - 519	Krankheiten der Atmungsorgane	7 668	25,6	4 425	351	808	1 283	468	333	-
520 - 579	Krankheiten der Verdauungsorgane	7 925	17,0	2 035	1 221	1 734	1 650	681	604	-
580 - 629	Krankheiten der Harn- und Geschlechtsorgane	11 852	34,8	753	942	3 812	4 569	1 182	594	-
630 - 676	Komplikationen der Schwangerschaft, bei Entbindung und im Wochenbett	5 951	24,6	18	1 989	3 914	30	-	-	-
680 - 709	Krankheiten der Haut und des Unterhautzellgewebes	1 031	17,2	240	164	336	206	50	35	-
710 - 739	Krankheiten des Skeletts, der Muskeln und des Bindegewebes	3 361	12,0	393	355	1 139	1 121	251	102	-
740 - 759	Kongenitale Anomalien	597	30,6	454	65	38	26	10	4	-
760 - 779	Bestimmte Affektionen, die ihren Ursprung in der Perinatalzeit haben	668	25,7	666	1	-	1	-	-	-
780 - 799	Symptome und schlecht bezeichnete Affektionen	6 139	45,8	2 979	701	914	988	313	243	1
800 - 999	Verletzungen und Vergiftungen	17 921	32,6	5 385	3 596	4 638	2 722	724	856	-
V01 - V82	Faktoren, die den Gesundheitszustand und die Inanspruchnahme von Einrichtungen des Gesundheitswesens beeinflussen (ohne V30 - V39)	2 993	52,4	160	174	1 798	581	195	85	-
	Ohne Diagnoseangabe	58	33,3	12	9	8	16	6	7	-

**13. Aus dem Krankenhaus entlassene vollstationäre Patienten (einschließlich Sterbefälle, ohne Stundenfälle) mit einer Verweildauer von vier und mehr Tagen 1997 nach Diagnoseklassen und Altersgruppen**

Pos.-Nr. der ICD/9	Diagnoseklasse	„Langlieger“ (4 und mehr Tage Verweildauer)		davon im Alter von ... bis unter ... Jahren						
		insge- samt	Anteil in %	0 - 15	15 - 25	25 - 45	45 - 65	65 - 75	75 und älter	unbe- kannt
	Insgesamt	337 432	75,7	29 739	25 081	75 779	94 126	55 858	56 846	3
001 - 999	Krankheiten, Verletzungen und Vergiftungen	334 597	76,0	29 551	24 831	74 548	93 428	55 575	56 661	3
001 - 139	Infektiöse und parasitäre Krankheiten	4 823	80,1	2 060	401	712	809	416	425	-
140 - 239	Neubildungen	35 067	73,6	312	563	5 138	13 936	9 004	6 114	-
240 - 279	Endokrinopathien, Ernährungs- und Stoffwechselkrankheiten, sowie Störungen im Immunitätssystem	14 188	90,0	493	341	2 283	5 335	3 134	2 602	-
280 - 289	Krankheiten des Blutes und der blutbildenden Organe	2 264	64,2	355	119	214	456	411	709	-
290 - 319	Psychiatrische Krankheiten	21 584	84,8	1 273	1 303	10 135	5 960	1 299	1 614	-
320 - 389	Krankheiten des Nervensystems und der Sinnesorgane	15 582	67,1	1 830	860	3 211	4 291	2 528	2 862	-
390 - 459	Krankheiten des Kreislaufsystems	62 624	81,4	256	372	4 264	19 330	17 369	21 031	2
460 - 519	Krankheiten der Atmungsorgane	22 254	74,4	6 647	2 010	3 642	4 003	2 694	3 257	1
520 - 579	Krankheiten der Verdauungsorgane	38 629	83,0	4 294	2 817	8 458	11 887	5 953	5 220	-
580 - 629	Krankheiten der Harn- und Geschlechtsorgane	22 189	65,2	1 104	1 763	6 339	6 970	3 412	2 601	-
630 - 676	Komplikationen der Schwangerschaft, bei Entbindung und im Wochenbett	18 216	75,4	23	6 040	12 136	17	-	-	-
680 - 709	Krankheiten der Haut und des Unterhautzellgewebes	4 963	82,8	564	532	1 264	1 373	609	621	-
710 - 739	Krankheiten des Skeletts, der Muskeln und des Bindegewebes	24 686	88,0	995	1 389	5 886	9 538	4 281	2 597	-
740 - 759	Kongenitale Anomalien	1 356	69,4	909	130	142	117	31	27	-
760 - 779	Bestimmte Affektionen, die ihren Ursprung in der Perinatalzeit haben	1 935	74,3	1 917	8	3	5	1	1	-
780 - 799	Symptome und schlecht bezeichnete Affektionen	7 254	54,2	1 989	558	940	1 544	993	1 230	-
800 - 999	Verletzungen und Vergiftungen	36 983	67,4	4 530	5 625	9 781	7 857	3 440	5 750	-
V01 - V82	Faktoren, die den Gesundheitszustand und die Inanspruchnahme von Einrichtungen des Gesundheitswesens beeinflussen (ohne V30 - V39)	2 719	47,6	154	241	1 226	671	264	163	-
	Ohne Diagnoseangabe	116	66,7	34	9	5	27	19	22	-

# **Aus dem Krankenhaus entlassene vollstationäre Patienten (einschließlich Sterbefälle, ohne Stundenfälle) mit/ohne Operationen 1997 nach Diagnoseklassen**

Diagnoseklasse  
(Pos.-Nr. der ICD/9)

Neubildungen  
(140 - 239)

Endokrinopathien, Ernährungs- und  
Stoffwechselkrankheiten sowie Störungen  
im Immunitätssystem (240 - 279)

Psychiatrische Krankheiten  
(290 - 319)

Krankheiten des Nervensystems und  
der Sinnesorgane (320 - 389)

Krankheiten des  
Kreislaufsystems (390 - 459)

Krankheiten der Atmungsorgane  
(460 - 519)

Krankheiten der Verdauungsorgane  
(520 - 579)

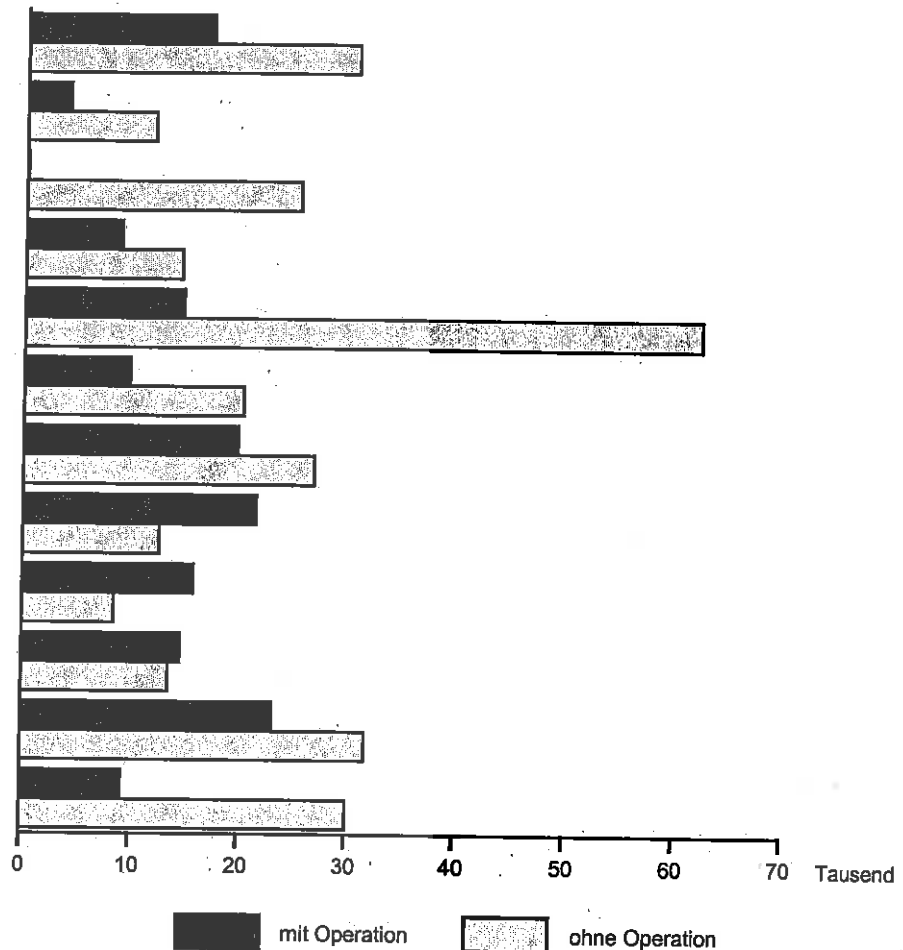
Krankheiten der Harn- und  
Geschlechtsorgane (580 - 629)

Komplikationen der Schwangerschaft, bei  
Entbindung und im Wochenbett (630 - 676)

Krankheiten des Skeletts, der Muskeln  
und des Bindegewebes (710 - 739)

Verletzungen und Vergiftungen  
(800 - 999)

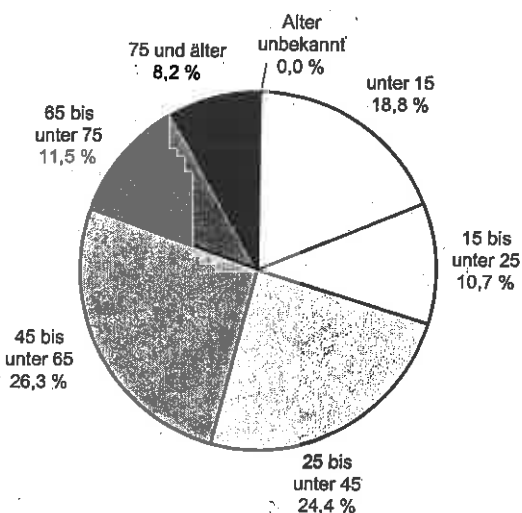
Übrige Diagnoseklassen



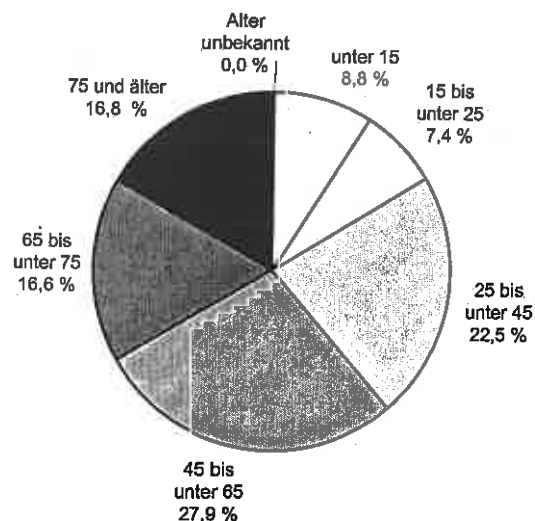
LDS Brandenburg 36/99

## **Aus dem Krankenhaus entlassene vollstationäre Patienten (einschließlich Sterbefälle, ohne Stundenfälle) 1997 nach Altersgruppen und Verweildauer**

**„Kurzlieger“**  
(bis zu 3 Tagen Verweildauer)



**„Langlieger“**  
(4 und mehr Tage Verweildauer)



LDS Brandenburg 37/99

**14. Aus dem Krankenhaus entlassene vollstationäre und Stundenfälle) 1997 nach Fachabteilungen**

Lfd. Nr.	Fachabteilung mit der längsten Verweildauer <sup>1)</sup>	Entlassene				
		Insgesamt	davon			
			0 - 1	1 - 5	5 - 15	15 - 25
1	Fachabteilungen insgesamt	462 273	9 453	10 704	31 547	38 327
2	Augenheilkunde	9 331	47	42	190	213
3	Chirurgie	122 515	365	1 045	10 744	13 724
	darunter					
4	Gefäßchirurgie	2 335	-	-	-	28
5	Kinderchirurgie	1 406	124	196	969	117
6	Thorax- und Kardiovaskularchirurgie	2 074	-	-	-	2
7	Unfallchirurgie	11 857	8	39	493	2 060
8	Frauenheilkunde und Geburtshilfe	59 552	175	3	192	10 768
	darunter					
9	Frauenheilkunde	13 125	3	1	54	1 799
10	Geburtshilfe	4 577	5	-	5	1 312
11	Hals-Nasen-Ohrenheilkunde	18 725	29	1 467	3 491	2 676
12	Haut- und Geschlechtskrankheiten	2 936	1	4	83	271
13	Innere Medizin	140 511	5	13	499	3 966
	darunter					
14	Gastroenterologie	2 075	-	-	1	115
15	Hämatologie	5 730	-	-	8	283
16	Kardiologie	5 674	-	-	-	35
17	Lungen- und Bronchialheilkunde	7 840	-	1	56	118
18	Nephrologie	2 149	-	-	1	52
19	Rheumatologie	1 452	-	-	8	36
20	Geriatric	6 206	-	-	-	7
21	Kinderheilkunde (einschl. Kinderkardiologie)	32 706	8 762	7 905	13 980	2 059
22	Mund-Kiefer-Gesichtschirurgie	1 727	-	20	113	389
23	Neurochirurgie	3 737	-	-	13	174
24	Neurologie	9 530	-	-	45	580
25	Nuklearmedizin (Therapie)	1 390	-	-	-	5
26	Orthopädie	15 883	32	47	555	990
27	Psychosomatik	657	-	-	-	29
28	Strahlentherapie	3 491	-	-	55	110
29	Urologie	16 247	1	108	471	715
30	Sonstige Fachbereiche/Allgemeinbetten	3 881	25	3	27	183
31	Fachabteilungen zusammen	442 819	9 442	10 657	30 458	36 852
32	Kinder- und Jugendpsychiatrie	1 472	1	44	1 066	361
33	Psychiatrie	17 878	3	2	22	1 105
	darunter					
34	Suchtkrankheiten	1 580	-	-	-	32
35	Psychiatrische Fachabteilungen zusammen	19 350	4	46	1 088	1 466
36	Unbekannt	104	7	1	1	9

1) Fachabteilung, in der die Patienten am längsten behandelt wurden

**Patienten insgesamt (einschließlich Sterbefälle  
mit der längsten Verweildauer und Altersgruppen**

und verstorbene Patienten insgesamt								Lfd. Nr.
im Alter von ... bis unter ... Jahren								
25 - 35	35 - 40	40 - 45	45 - 55	55 - 65	65 - 75	75 und älter	unbekannt	
51 185	28 351	27 804	47 995	79 255	70 594	67 053	5	1
276	159	182	410	1 387	2 511	3 914	-	2
12 477	7 815	8 140	13 769	22 159	17 218	15 058	1	3
81	85	153	347	818	614	209	-	4
-	-	-	-	-	-	-	-	5
16	15	66	234	764	794	183	-	6
1 924	970	966	1 422	1 636	964	1 375	-	7
20 307	6 471	4 905	6 822	5 434	3 045	1 429	1	8
3 769	1 711	1 307	1 789	1 501	827	364	-	9
2 586	372	122	81	62	18	14	-	10
2 332	1 245	1 151	1 885	2 423	1 346	680	-	11
329	185	201	365	531	463	503	-	12
6 868	5 772	6 665	14 124	31 788	33 588	37 220	3	13
162	118	151	243	405	360	520	-	14
366	227	311	745	1 563	1 504	723	-	15
103	116	190	660	1 604	1 752	1 214	-	16
276	269	360	851	2 468	2 213	1 228	-	17
109	81	90	210	579	505	522	-	18
103	79	90	247	442	304	143	-	19
24	18	39	156	620	1 462	3 878	2	20
-	-	-	-	-	-	-	-	21
292	116	97	201	259	135	105	-	22
406	384	437	760	926	469	168	-	23
1 061	819	871	1 407	2 018	1 557	1 172	-	24
38	65	65	189	430	404	194	-	25
1 370	900	984	2 181	3 864	3 160	1 800	-	26
164	148	124	109	58	19	6	-	27
228	154	212	520	985	850	377	-	28
987	705	810	1 792	3 941	4 074	2 643	-	29
351	301	328	622	830	675	536	-	30
47 486	25 239	25 172	45 156	77 033	69 514	65 805	5	31
-	-	-	-	-	-	-	-	32
3 662	3 105	2 623	2 831	2 214	1 071	1 240	-	33
337	444	354	275	128	10	-	-	34
3 662	3 105	2 623	2 831	2 214	1 071	1 240	-	35
37	7	9	8	8	9	8	-	36

**15. Aus dem Krankenhaus entlassene vollstationäre und Stundenfälle) 1997 nach Fachabteilungen**

Lfd. Nr.	Fachabteilung mit der längsten Verweildauer <sup>1)</sup>	Entlassene				
		insgesamt	davon			
			0 - 1	1 - 5	5 - 15	15 - 25
1	Fachabteilungen insgesamt	209 087	5 232	6 129	17 294	15 456
2	Augenheilkunde	3 452	27	27	108	133
3	Chirurgie	63 946	240	691	6 030	8 366
	darunter					
4	Gefäßchirurgie	1 119	-	-	-	5
5	Kinderchirurgie	819	76	123	556	64
6	Thorax- und Kardiovaskularchirurgie	1 519	-	-	-	2
7	Unfallchirurgie	6 918	3	22	295	1 442
8	Frauenheilkunde und Geburtshilfe	92	92	-	-	-
	darunter					
9	Frauenheilkunde	2	2	-	-	-
10	Geburtshilfe	4	4	-	-	-
11	Hals-Nasen-Ohrenheilkunde	10 352	17	820	1 804	1 274
12	Haut- und Geschlechtskrankheiten	1 348	1	2	36	118
13	Innere Medizin	69 832	2	4	232	2 055
	darunter					
14	Gastroenterologie	981	-	-	-	65
15	Hämatologie	3 045	-	-	4	181
16	Kardiologie	3 358	-	-	-	23
17	Lungen- und Bronchialheilkunde	5 080	-	-	33	58
18	Nephrologie	992	-	-	-	23
19	Rheumatologie	409	-	-	4	14
20	Geriatric	1 919	-	-	-	5
21	Kinderheilkunde (einschl. Kinderkardiologie)	17 532	4 830	4 419	7 510	773
22	Mund-Kiefer-Gesichtschirurgie	1 114	-	8	57	239
23	Neurochirurgie	2 016	-	-	8	130
24	Neurologie	4 900	-	-	22	284
25	Nuklearmedizin (Therapie)	292	-	-	-	-
26	Orthopädie	6 602	8	26	264	557
27	Psychosomatik	430	-	-	-	15
28	Strahlentherapie	1 616	-	-	29	45
29	Urologie	11 797	1	103	429	549
30	Sonstige Fachbereiche/Allgemeinbetten	2 006	10	1	13	106
31	Fachabteilungen zusammen	197 327	5 228	6 101	16 542	14 644
32	Kinder- und Jugendpsychiatrie	918	-	26	739	153
33	Psychiatrie	10 790	1	1	13	652
	darunter					
34	Suchtkrankheiten	1 340	-	-	-	27
35	Psychiatrische Fachabteilungen zusammen	11 708	1	27	752	805
36	Unbekannt	52	3	1	-	7

1) Fachabteilung, in der die Patienten am längsten behandelt wurden

**männliche Patienten (einschließlich Sterbefälle  
mit der längsten Verweildauer und Altersgruppen**

und verstorbene männliche Patienten								Lfd. Nr.
im Alter von ... bis unter ... Jahren								
25 - 35	35 - 40	40 - 45	45 - 55	55 - 65	65 - 75	75 und älter	unbekannt	
19 167	13 284	13 998	24 084	41 643	32 677	20 123	-	1
171	108	116	233	668	955	906	-	2
7 944	4 553	4 817	7 515	11 693	7 959	4 138	-	3
20	26	53	136	433	360	86	-	4
-	-	-	-	-	-	-	-	5
11	12	54	192	602	546	100	-	6
1 492	684	664	885	849	327	255	-	7
-	-	-	-	-	-	-	-	8
-	-	-	-	-	-	-	-	9
-	-	-	-	-	-	-	-	10
1 342	731	650	1 163	1 491	789	271	-	11
174	102	96	193	239	233	154	-	12
4 184	3 588	4 235	8 815	18 953	16 387	11 377	-	13
84	72	92	146	222	157	143	-	14
233	113	164	402	983	737	228	-	15
72	78	130	469	1 090	1 008	488	-	16
164	148	221	596	1 742	1 489	629	-	17
46	43	44	136	322	216	162	-	18
48	27	30	81	108	76	21	-	19
13	13	27	94	349	573	845	-	20
-	-	-	-	-	-	-	-	21
211	75	71	144	181	85	43	-	22
244	206	243	404	470	244	67	-	23
523	428	495	795	1 163	805	385	-	24
3	9	13	40	96	105	26	-	25
813	468	533	1 013	1 591	959	370	-	26
104	103	87	82	32	6	1	-	27
92	56	91	252	528	408	115	-	28
712	509	516	1 281	2 900	3 015	1 782	-	29
193	186	180	307	469	349	192	-	30
16 710	11 122	12 143	22 237	40 474	32 299	19 827	-	31
-	-	-	-	-	-	-	-	32
2 441	2 158	1 850	1 842	1 166	374	292	-	33
271	383	312	231	107	9	-	-	34
2 441	2 158	1 850	1 842	1 166	374	292	-	35
16	4	5	5	3	4	4	-	36

**16. Aus dem Krankenhaus entlassene vollstationäre und Stundenfälle) 1997 nach Fachabteilungen**

Lfd. Nr.	Fachabteilung mit der längsten Verweildauer <sup>1)</sup>	Entlassene				
		insgesamt	davon			
			0 - 1	1 - 5	5 - 15	15 - 25
1	Fachabteilungen insgesamt	253 186	4 221	4 575	14 253	22 871
2	Augenheilkunde	5 879	20	15	82	80
3	Chirurgie	58 569	125	354	4 714	5 358
	darunter					
4	Gefäßchirurgie	1 216	-	-	-	23
5	Kinderchirurgie	587	48	73	413	53
6	Thorax- und Kardiovaskularchirurgie	555	-	-	-	-
7	Unfallchirurgie	4 939	5	17	198	618
8	Frauenheilkunde und Geburtshilfe	59 460	83	3	192	10 768
	darunter					
9	Frauenheilkunde	13 123	1	1	54	1 799
10	Geburtshilfe	4 573	1	-	5	1 312
11	Hals-Nasen-Ohrenheilkunde	8 373	12	647	1 687	1 402
12	Haut- und Geschlechtskrankheiten	1 588	-	2	47	153
13	Innere Medizin	70 679	3	9	267	1 911
	darunter					
14	Gastroenterologie	1 094	-	-	1	50
15	Hämatologie	2 685	-	-	4	102
16	Kardiologie	2 316	-	-	-	12
17	Lungen- und Bronchialheilkunde	2 760	-	1	23	60
18	Nephrologie	1 157	-	-	1	29
19	Rheumatologie	1 043	-	-	4	22
20	Geriatric	4 287	-	-	-	2
21	Kinderheilkunde (einschl. Kinderkardiologie)	15 174	3 932	3 486	6 470	1 286
22	Mund-Kiefer-Gesichtschirurgie	613	-	12	56	150
23	Neurochirurgie	1 721	-	-	5	44
24	Neurologie	4 630	-	-	23	296
25	Nuklearmedizin (Therapie)	1 098	-	-	-	5
26	Orthopädie	9 281	24	21	291	433
27	Psychosomatik	227	-	-	-	14
28	Strahlentherapie	1 875	-	-	26	65
29	Urologie	4 450	-	5	42	166
30	Sonstige Fachbereiche/Allgemeinbetten	1 875	15	2	14	77
31	Fachabteilungen zusammen	245 492	4 214	4 556	13 916	22 208
32	Kinder- und Jugendpsychiatrie	554	1	18	327	208
33	Psychiatrie	7 088	2	1	9	453
	darunter					
34	Suchtkrankheiten	240	-	-	-	5
35	Psychiatrische Fachabteilungen zusammen	7 642	3	19	336	661
36	Unbekannt	52	4	-	1	2

1) Fachabteilung, in der die Patienten am längsten behandelt wurden



**weibliche Patienten (einschließlich Sterbefälle  
mit der längsten Verweildauer und Altersgruppen**

und verstorbene weibliche Patienten								Lfd. Nr.
im Alter von ... bis unter ... Jahren								
25 - 35	35 - 40	40 - 45	45 - 55	55 - 65	65 - 75	75 und älter	unbekannt	
32 018	15 067	13 806	23 911	37 612	37 917	46 930	5	1
105	51	66	177	719	1 556	3 008	-	2
4 533	3 262	3 323	6 254	10 466	9 259	10 920	1	3
61	59	100	211	385	254	123	-	4
-	-	-	-	-	-	-	-	5
5	3	12	42	162	248	83	-	6
432	286	302	537	787	637	1 120	-	7
20 307	6 471	4 905	6 822	5 434	3 045	1 429	-	8
3 769	1 711	1 307	1 789	1 501	827	364	-	9
2 586	372	122	81	62	18	14	-	10
990	514	501	722	932	557	409	-	11
155	83	105	172	292	230	349	-	12
2 684	2 184	2 430	5 309	12 835	17 201	25 843	3	13
78	46	59	97	183	203	377	-	14
133	114	147	343	580	767	495	-	15
31	38	60	191	514	744	726	-	16
112	121	139	255	726	724	599	-	17
63	38	46	74	257	289	360	-	18
55	52	60	166	334	228	122	-	19
11	5	12	62	271	889	3 033	2	20
-	-	-	-	-	-	-	-	21
81	41	26	57	78	50	62	-	22
162	178	194	356	456	225	101	-	23
538	391	376	612	855	752	787	-	24
35	56	52	149	334	299	168	-	25
557	432	451	1 168	2 273	2 201	1 430	-	26
60	45	37	27	26	13	5	-	27
136	98	121	268	457	442	262	-	28
275	196	294	511	1 041	1 059	861	-	29
158	115	148	315	361	326	344	-	30
30 776	14 117	13 029	22 919	36 559	37 215	45 978	5	31
-	-	-	-	-	-	-	-	32
1 221	947	773	989	1 048	697	948	-	33
66	61	42	44	21	1	-	-	34
1 221	947	773	989	1 048	697	948	-	35
21	3	4	3	5	5	4	-	36

**17. Aus dem Krankenhaus entlassene vollstationäre Patienten (einschließlich Sterbefälle und Stundenfälle) 1997 nach Krankenhausträgern und Altersgruppen**

Krankenhausträger	Entlassene und verstorbene Patienten												
	insgesamt	davon im Alter von ... bis unter ... Jahren											
		0 - 1	1 - 5	5 - 15	15 - 25	25 - 35	35 - 40	40 - 45	45 - 55	55 - 65	65 - 75	75 und älter	unbekannt

**Krankenhäuser insgesamt**

Krankenhäuser mit ... bis unter ... Betten													
unter 50	956	-	-	-	1	6	7	31	101	348	377	85	-
50 - 100	8 153	1	11	191	464	716	500	503	821	1 705	1 573	1 704	-
100 - 150	15 526	4	23	448	725	936	731	865	1 572	3 267	2 996	3 959	-
150 - 200	59 159	569	799	3 393	5 496	7 618	4 245	3 995	5 874	9 252	8 853	9 065	-
200 - 250	65 322	950	1 055	3 963	5 603	7 672	4 409	4 161	6 905	10 621	9 550	10 433	-
250 - 300	23 514	184	448	1 711	2 467	3 237	1 530	1 517	2 098	3 566	3 357	3 399	-
300 - 400	59 944	1 535	2 169	4 875	5 119	6 818	3 632	3 342	5 815	9 100	8 238	9 296	5
400 - 500	31 819	769	934	2 585	2 528	3 333	2 125	1 911	3 160	5 248	4 602	4 624	-
500 - 600	50 616	1 526	1 819	4 048	4 257	5 527	3 026	2 884	5 569	8 674	7 026	6 260	-
600 - 800	53 537	1 153	1 444	3 307	3 878	5 452	3 065	3 287	6 044	10 371	8 802	6 734	-
800 - 1000	52 111	1 195	1 171	3 762	4 074	5 550	2 905	2 944	5 538	9 634	8 598	6 740	-
1000 und mehr	41 616	1 567	831	3 264	3 715	4 320	2 176	2 364	4 498	7 469	6 658	4 754	-
Insgesamt	462 273	9 453	10 704	31 547	38 327	51 185	28 351	27 804	47 995	79 255	70 594	67 053	5

**Öffentliche Krankenhäuser**

Krankenhäuser mit ... bis unter ... Betten													
unter 50	-	-	-	-	-	-	-	-	-	-	-	-	-
50 - 100	-	-	-	-	-	-	-	-	-	-	-	-	-
100 - 150	7 709	-	9	229	362	467	378	449	824	1 997	1 703	1 291	-
150 - 200	22 918	76	136	1 139	2 194	3 030	1 707	1 600	2 371	3 545	3 473	3 647	-
200 - 250	31 880	335	413	2 249	3 072	4 116	2 386	2 201	3 244	4 906	4 314	4 644	-
250 - 300	15 632	167	352	1 149	1 631	2 184	968	956	1 395	2 225	2 161	2 444	-
300 - 400	40 232	1 001	1 579	3 384	3 613	4 579	2 295	2 194	3 689	5 923	5 749	6 221	5
400 - 500	31 819	769	934	2 585	2 528	3 333	2 125	1 911	3 160	5 248	4 602	4 624	-
500 - 600	33 483	879	1 146	2 432	2 719	3 709	2 074	1 913	3 584	5 583	4 620	4 824	-
600 - 800	33 365	731	964	2 408	2 770	3 744	1 969	2 019	3 581	5 642	5 050	4 487	-
800 - 1000	52 111	1 195	1 171	3 762	4 074	5 550	2 905	2 944	5 538	9 634	8 598	6 740	-
1000 und mehr	41 616	1 567	831	3 264	3 715	4 320	2 176	2 364	4 498	7 469	6 658	4 754	-
Insgesamt	310 765	6 720	7 535	22 601	26 678	35 032	18 983	18 551	31 884	52 172	46 928	43 676	5

**Noch 17. Aus dem Krankenhaus entlassene vollstationäre Patienten (einschließlich Sterbefälle und Stundenfälle) 1997 nach Krankenhausträgern und Altersgruppen**

Krankenhausträger	Entlassene und verstorbene Patienten											
	Insgesamt	davon im Alter von ... bis unter ... Jahren										
		0 - 1	1 - 5	5 - 15	15 - 25	25 - 35	35 - 40	40 - 45	45 - 55	55 - 65	65 - 75	75 und älter

**Frei gemeinnützige Krankenhäuser**

Krankenhäuser mit ... bis unter ... Betten													
unter 50	-	-	-	-	-	-	-	-	-	-	-	-	-
50 - 100	6 760	1	10	157	408	621	455	442	642	1 251	1 211	1 562	-
100 - 150	5 284	1	8	168	234	219	158	221	292	650	909	2 424	-
150 - 200	19 081	340	401	1 156	1 767	2 396	1 238	1 194	1 788	2 901	2 804	3 096	-
200 - 250	33 442	615	642	1 714	2 531	3 556	2 023	1 960	3 661	5 715	5 236	5 789	-
250 - 300	-	-	-	-	-	-	-	-	-	-	-	-	-
300 - 400	19 712	534	590	1 491	1 506	2 239	1 337	1 148	2 126	3 177	2 489	3 075	-
400 - 500	-	-	-	-	-	-	-	-	-	-	-	-	-
500 - 600	-	-	-	-	-	-	-	-	-	-	-	-	-
600 - 800	-	-	-	-	-	-	-	-	-	-	-	-	-
800 - 1000	-	-	-	-	-	-	-	-	-	-	-	-	-
1000 und mehr	-	-	-	-	-	-	-	-	-	-	-	-	-
Insgesamt	84 279	1 491	1 651	4 686	6 446	9 031	5 211	4 965	8 509	13 694	12 649	15 946	-

**Private Krankenhäuser**

Krankenhäuser mit ... bis unter ... Betten													
unter 50	956	-	-	-	1	6	7	31	101	348	377	85	-
50 - 100	1 393	-	1	34	56	95	45	61	179	454	326	142	-
100 - 150	2 533	3	6	51	129	250	195	195	456	620	384	244	-
150 - 200	17 160	153	262	1 098	1 535	2 192	1 300	1 201	1 715	2 806	2 576	2 322	-
200 - 250	-	-	-	-	-	-	-	-	-	-	-	-	-
250 - 300	7 882	17	96	562	836	1 053	562	561	703	1 341	1 196	955	-
300 - 400	-	-	-	-	-	-	-	-	-	-	-	-	-
400 - 500	-	-	-	-	-	-	-	-	-	-	-	-	-
500 - 600	17 133	647	673	1 616	1 538	1 818	952	971	1 985	3 091	2 406	1 436	-
600 - 800	20 172	422	480	899	1 108	1 708	1 096	1 268	2 463	4 729	3 752	2 247	-
800 - 1000	-	-	-	-	-	-	-	-	-	-	-	-	-
1000 und mehr	-	-	-	-	-	-	-	-	-	-	-	-	-
Insgesamt	67 229	1 242	1 518	4 260	5 203	7 122	4 157	4 288	7 602	13 389	11 017	7 431	-

# 18. Aus dem Krankenhaus entlassene vollstationäre Patienten (einschließlich

Lfd. Nr.	Krankenhausträger	Entlassene								
		insgesamt	davon							
			001 - 139	140 - 239	240 - 279	280 - 289	290 - 319	320 - 389	390 - 459	460 - 519

## Krankenhäuser

	Krankenhäuser mit ... bis unter ... Betten									
1	unter 50	953	1	-	-	-	-	-	929	-
2	50 - 100	8 002	31	274	1 588	38	1 023	552	2 456	183
3	100 - 150	15 309	375	2 443	427	98	232	205	3 407	1 913
4	150 - 200	57 214	661	4 755	1 896	519	3 799	1 327	9 058	2 028
5	200 - 250	63 726	793	4 873	2 348	600	5 908	1 774	10 849	3 186
6	250 - 300	22 791	154	2 051	760	188	581	569	3 758	1 540
7	300 - 400	58 482	1 023	4 216	1 666	566	2 769	3 343	10 261	4 879
8	400 - 500	28 586	376	2 325	644	199	3 234	2 369	3 908	1 855
9	500 - 600	48 886	557	4 014	1 600	339	1 326	3 207	8 279	4 921
10	600 - 800	51 908	743	6 950	1 739	296	3 223	2 590	9 720	4 108
11	800 - 1000	50 653	822	8 415	1 626	341	2 169	4 341	8 617	3 210
12	1000 und mehr	39 520	483	7 347	1 473	343	1 190	2 943	5 674	2 099
13	Insgesamt	446 030	6 019	47 663	15 767	3 527	25 454	23 220	76 916	29 922

## Öffentliche

	Krankenhäuser mit ... bis unter ... Betten									
14	unter 50	-	-	-	-	-	-	-	-	-
15	50 - 100	-	-	-	-	-	-	-	-	-
16	100 - 150	7 624	309	2 134	173	46	146	112	1 037	1 588
17	150 - 200	22 103	216	1 686	651	196	2 183	666	3 729	707
18	200 - 250	31 227	321	1 932	1 257	276	4 684	930	5 655	1 123
19	250 - 300	15 139	122	1 338	464	139	328	359	2 536	1 306
20	300 - 400	39 187	756	2 644	1 146	313	1 224	2 560	6 993	3 726
21	400 - 500	28 586	376	2 325	644	199	3 234	2 369	3 908	1 855
22	500 - 600	32 626	376	2 756	931	170	1 106	2 465	5 019	3 838
23	600 - 800	32 237	432	2 911	706	175	2 775	1 331	6 757	2 521
24	800 - 1000	50 653	822	8 415	1 626	341	2 169	4 341	8 617	3 210
25	1000 und mehr	39 520	483	7 347	1 473	343	1 190	2 943	5 674	2 099
26	Insgesamt	298 902	4 213	33 488	9 071	2 198	19 039	18 076	49 925	21 973

**Sterbefälle, ohne Stundenfälle) 1997 nach Krankenhausträgern und Diagnoseklassen**

und verstorbene Patienten											Lfd. Nr.
mit Hauptdiagnose (ICD/9) der Patienten											
520 - 579	580 - 629	630 - 676	680 - 709	710 - 739	740 - 759	760 - 779	780 - 799	800 - 999	V01 - V82	unbekannt	

insgesamt

-	-	-	-	-	11	-	-	12	-	-	1
551	58	1	79	229	6	-	102	823	-	8	2
1 383	194	1	165	2 163	28	-	242	1 883	149	1	3
7 504	4 622	3 639	775	4 858	168	125	1 741	8 797	901	41	4
7 479	4 625	4 024	649	5 557	107	344	1 852	7 776	958	23	5
3 022	1 888	2 076	304	912	72	61	733	3 680	430	12	6
7 219	4 574	3 625	690	2 145	140	441	2 021	7 920	965	19	7
3 102	2 416	1 158	330	1 639	142	170	969	3 460	257	33	8
5 011	4 152	3 127	561	3 077	286	340	1 765	5 369	944	11	9
4 212	4 970	2 231	772	2 448	257	349	1 252	5 320	718	10	10
3 998	3 838	2 569	967	1 840	390	496	1 255	5 597	150	12	11
3 073	2 704	1 786	702	3 179	346	277	1 461	4 267	239	4	12
46 554	34 041	24 167	5 994	28 047	1 953	2 603	13 393	54 904	5 711	174	13

Krankenhäuser

-	-	-	-	-	-	-	-	-	-	-	14
-	-	-	-	-	-	-	-	-	-	-	15
722	88	1	78	325	10	-	78	776	-	1	16
3 074	1 548	1 393	304	1 043	29	11	848	3 615	203	16	17
4 015	2 073	2 295	288	913	43	68	935	3 799	611	9	18
2 075	1 362	1 440	181	429	47	59	407	2 155	390	2	19
4 549	3 251	2 428	433	1 319	114	254	1 273	5 438	754	12	20
3 102	2 416	1 158	330	1 639	142	170	969	3 460	257	33	21
3 635	2 633	2 118	259	1 785	186	200	983	3 704	457	5	22
3 290	2 473	1 540	408	1 066	162	225	795	4 006	656	8	23
3 998	3 838	2 569	967	1 840	390	496	1 255	5 597	150	12	24
3 073	2 704	1 716	702	3 179	346	277	1 461	4 267	239	4	25
31 533	22 386	16 658	3 950	13 538	1 469	1 760	9 004	36 817	3 702	102	26

**Noch: 18. Aus dem Krankenhaus entlassene vollstationäre Patienten (einschließlich**

Lfd. Nr.	Krankenhausträger	Entlassene								
		Insgesamt	davon							
			001 - 139	140 - 239	240 - 279	280 - 289	290 - 319	320 - 389	390 - 459	460 - 519

Frei gemeinnützige

Krankenhäuser mit ... bis unter ... Betten										
27	unter 50	-	-	-	-	-	-	-	-	-
28	50 - 100	6 609	31	274	197	38	1 023	552	2 454	183
29	100 - 150	5 187	60	291	231	52	86	65	1 980	325
30	150 - 200	18 449	290	1 563	684	156	453	285	2 819	668
31	200 - 250	32 499	472	2 941	1 091	324	1 224	844	5 194	2 063
32	250 - 300	-	-	-	-	-	-	-	-	-
33	300 - 400	19 295	267	1 572	520	253	1 545	783	3 268	1 153
34	400 - 500	-	-	-	-	-	-	-	-	-
35	500 - 600	-	-	-	-	-	-	-	-	-
36	600 - 800	-	-	-	-	-	-	-	-	-
37	800 - 1000	-	-	-	-	-	-	-	-	-
38	1000 und mehr	-	-	-	-	-	-	-	-	-
39	Insgesamt	82 039	1 120	6 641	2 723	823	4 331	2 529	15 715	4 392

Private

Krankenhäuser mit ... bis unter ... Betten										
40	unter 50	953	1	-	-	-	-	-	929	-
41	50 - 100	1 393	-	-	1 391	-	-	-	2	-
42	100 - 150	2 498	6	18	23	-	-	28	390	-
43	150 - 200	16 662	155	1 506	561	167	1 163	376	2 510	653
44	200 - 250	-	-	-	-	-	-	-	-	-
45	250 - 300	7 652	32	713	296	49	253	210	1 222	234
46	300 - 400	-	-	-	-	-	-	-	-	-
47	400 - 500	-	-	-	-	-	-	-	-	-
48	500 - 600	16 260	181	1 258	669	169	220	742	3 260	1 083
49	600 - 800	19 671	311	4 039	1 033	121	448	1 259	2 963	1 587
50	800 - 1000	-	-	-	-	-	-	-	-	-
51	1000 und mehr	-	-	-	-	-	-	-	-	-
52	Insgesamt	65 089	686	7 534	3 973	506	2 084	2 615	11 276	3 557

**Sterbefälle, ohne Stundenfälle) 1997 nach Krankenhausträgern und Diagnoseklassen**

und verstorbene Patienten											Lfd. Nr.
mit Hauptdiagnose (ICD/9) der Patienten											
520 - 579	580 - 629	630 - 676	680 - 709	710 - 739	740 - 759	760 - 779	780 - 799	800 - 999	V01 - V82	unbekannt	

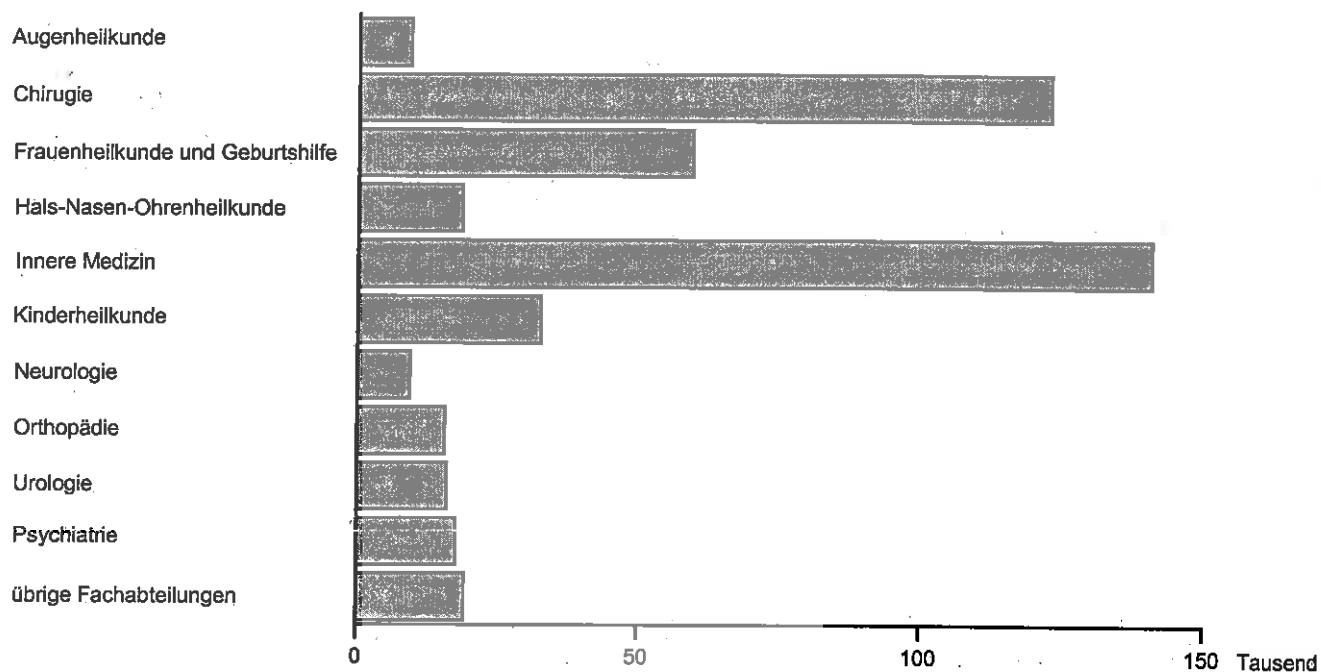
Krankenhäuser

-	-	-	-	-	-	-	-	-	-	-	27
551	58	1	79	229	6	-	102	823	-	8	28
658	102	-	76	255	5	-	158	815	28	-	29
2 222	1 804	1 185	243	2 341	91	77	438	2 784	329	17	30
3 464	2 552	1 729	361	4 644	64	276	917	3 977	347	14	31
-	-	-	-	-	-	-	-	-	-	-	32
2 670	1 323	1 197	257	826	26	187	748	2 482	211	7	33
-	-	-	-	-	-	-	-	-	-	-	34
-	-	-	-	-	-	-	-	-	-	-	35
-	-	-	-	-	-	-	-	-	-	-	36
-	-	-	-	-	-	-	-	-	-	-	37
-	-	-	-	-	-	-	-	-	-	-	38
9 565	5 839	4 112	1 016	8 295	192	540	2 363	10 881	915	46	39

Krankenhäuser

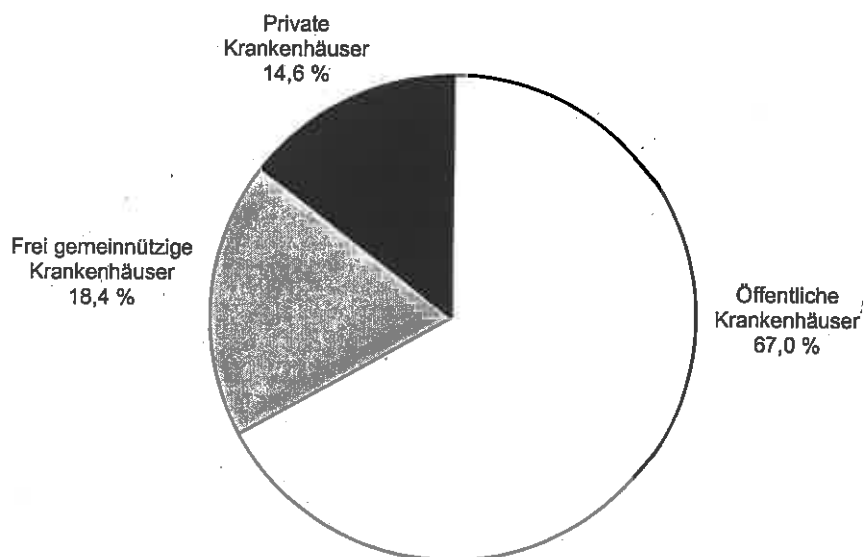
-	-	-	-	-	11	-	-	12	-	-	40
-	-	-	-	-	-	-	-	-	-	-	41
3	4	-	11	1 583	13	-	6	292	121	-	42
2 208	1 270	1 061	228	1 474	48	37	455	2 398	384	8	43
-	-	-	-	-	-	-	-	-	-	-	44
947	526	636	123	483	25	2	326	1 525	40	10	45
-	-	-	-	-	-	-	-	-	-	-	46
-	-	-	-	-	-	-	-	-	-	-	47
1 376	1 519	1 009	302	1 292	100	140	782	1 665	487	6	48
922	2 497	691	364	1 382	95	124	457	1 314	62	2	49
-	-	-	-	-	-	-	-	-	-	-	50
-	-	-	-	-	-	-	-	-	-	-	51
5 456	5 816	3 397	1 028	6 214	292	303	2 026	7 206	1 094	26	52

**Aus dem Krankenhaus entlassene vollstationäre Patienten (einschließlich Sterbefälle, ohne Stundenfälle) 1997 nach Fachabteilungen mit der längsten Verweildauer**



LDS Brandenburg 38/99

**Aus dem Krankenhaus entlassene vollstationäre Patienten (einschließlich Sterbefälle, ohne Stundenfälle) 1997 nach Krankenhausträgern**



LDS Brandenburg 39/99



**19. Im Geburtsmonat wegen angeborener Fehlbildungen vollstationär behandelte Fälle 1997 nach Diagnosen und Wohnort (Land) \*)**

Pos.-Nr. der ICD/9	Diagnose	Insgesamt	Männlich	Weiblich	davon nach dem Wohnort (Land)				
					Brandenburg	Berlin	Hessen	Sachsen-Anhalt	unbekannt
740 - 759	Kongenitale Anomalien	188	106	82	181	3	1	2	1
740	Anenzephalus und gleichartige Anomalien	-	-	-	-	-	-	-	-
741	Spina bifida (Spaltwirbel)	3	3	-	3	-	-	-	-
742	Sonstige kongenitale Anomalien des Nervensystems	3	3	-	3	-	-	-	-
743	Kongenitale Anomalien des Auges	1	1	-	1	-	-	-	-
744	Kongenitale Anomalien des Ohres, Gesichtes und Halses	2	1	1	2	-	-	-	-
745	Kongenitale Anomalien des Bulbus cordi sowie kardiale Septumdefekte	21	9	12	21	-	-	-	-
746	Sonstige kongenitale Herzanomalien	39	24	15	37	1	1	-	-
747	Sonstige kongenitale Anomalien des Kreislaufsystems	9	4	5	9	-	-	-	-
748	Kongenitale Anomalien der Atmungsorgane	7	3	4	6	-	-	-	1
749	Gaumen- und Lippenpalte	18	13	5	17	1	-	-	-
750	Sonstige kongenitale Anomalien des oberen Verdauungstraktes	8	6	2	7	-	-	1	-
751	Sonstige kongenitale Anomalien der Verdauungsorgane	4	2	2	4	-	-	-	-
752	Kongenitale Anomalien der Geschlechtsorgane	3	2	1	3	-	-	-	-
753	Kongenitale Anomalien der Harnorgane	18	12	6	18	-	-	-	-
754	Bestimmte Muskel-Skelett-Deformitäten	31	13	18	30	-	-	1	-
755	Sonstige kongenitale Anomalien der Gliedmaßen	4	3	1	4	-	-	-	-
756	Sonstige kongenitale Anomalien des Muskel-Skelett-Systems	6	3	3	6	-	-	-	-
757	Kongenitale Anomalien des Integumentum (Haut)	3	-	3	3	-	-	-	-
758	Chromosomenanomalien	6	2	4	5	1	-	-	-
759	Sonstige und n.n.bez. kongenitale Anomalien	2	2	-	2	-	-	-	-

\*) Säuglinge, die im Geburtsmonat mehrfach wegen einer erkennbaren Fehlbildung im Krankenhaus vollstationär behandelt wurden, wurden auch mehrfach gezählt

