

Statistische Berichte

A IV 9 - j / 96

**Stationäre Behandlung
in Krankenhäusern
im Land Brandenburg**

1996

Erarbeitet:

Landesamt für Datenverarbeitung und Statistik Brandenburg
Dezernat Gesundheit, Sozialleistungen, Rechtspflege

Herausgeber:

Landesamt für Datenverarbeitung und Statistik Brandenburg
Dezernat Öffentlichkeitsarbeit
Postfach 60 10 52
14410 Potsdam

Telefon: (0331) 39 403 - 405
Fax: (0331) 39 418
Internet: <http://www.brandenburg.de/lds/>
E-Mail: Info@lds.brandenburg.de

Erschienen im Februar 1998
Preis: 10,00 DM

Nachdruck, auch im Auszug, nur mit Quellenangabe gestattet!

Inhalt

	Seite
Erläuterungen	5
Allgemeiner Überblick	6
1. Aus dem Krankenhaus entlassene vollstationäre Patienten (einschließlich Sterbefälle und Stundenfälle) 1994 bis 1996 nach ausgewählten Diagnosen und Geschlecht	12
2. Aus dem Krankenhaus entlassene vollstationäre Patienten (einschließlich Sterbefälle, ohne Stundenfälle) 1996 nach Diagnoseklassen, Verweildauer und Geschlecht	16
3. Aus dem Krankenhaus entlassene vollstationäre Patienten insgesamt (einschließlich Sterbefälle, ohne Stundenfälle) 1996 nach ausgewählten Diagnosen und Altersgruppen	18
4. Aus dem Krankenhaus entlassene vollstationäre männliche Patienten (einschließlich Sterbefälle, ohne Stundenfälle) 1996 nach ausgewählten Diagnosen und Altersgruppen	24
5. Aus dem Krankenhaus entlassene vollstationäre weibliche Patienten (einschließlich Sterbefälle, ohne Stundenfälle) 1996 nach ausgewählten Diagnosen und Altersgruppen	30
6. Aus dem Krankenhaus entlassene vollstationäre Patienten insgesamt (einschließlich Sterbefälle, ohne Stundenfälle) 1996 nach ausgewählten Diagnosen, Altersgruppen und Verweildauer	36
7. Aus dem Krankenhaus entlassene vollstationäre männliche Patienten (einschließlich Sterbefälle, ohne Stundenfälle) 1996 nach ausgewählten Diagnosen, Altersgruppen und Verweildauer	42
8. Aus dem Krankenhaus entlassene vollstationäre weibliche Patienten (einschließlich Sterbefälle, ohne Stundenfälle) 1996 nach ausgewählten Diagnosen, Altersgruppen und Verweildauer	48
9. Stundenfälle (einschließlich Sterbefälle) im Krankenhaus 1996 nach Diagnoseklassen und Altersgruppen	54
10. Im Krankenhaus gestorbene Patienten (ohne Stundenfälle) 1996 nach Diagnoseklassen und Altersgruppen	55
11. Aus dem Krankenhaus entlassene vollstationäre Patienten (einschließlich Sterbefälle, ohne Stundenfälle) mit/ohne Operationen 1996 nach Diagnoseklassen und Verweildauer	56
12. Aus dem Krankenhaus entlassene vollstationäre Patienten (einschließlich Sterbefälle, ohne Stundenfälle) mit einer Verweildauer bis zu drei Tagen 1996 nach Diagnoseklassen und Altersgruppen	57
13. Aus dem Krankenhaus entlassene vollstationäre Patienten (einschließlich Sterbefälle, ohne Stundenfälle) mit einer Verweildauer von vier und mehr Tagen 1996 nach Diagnoseklassen und Altersgruppen	58

14.	Aus dem Krankenhaus entlassene vollstationäre Patienten (einschließlich Sterbefälle und Stundenfälle) 1996 nach Fachabteilungen mit der längsten Verweildauer und Altersgruppen	60
15.	Aus dem Krankenhaus entlassene vollstationäre männliche Patienten (einschließlich Sterbefälle und Stundenfälle) 1996 nach Fachabteilungen mit der längsten Verweildauer und Altersgruppen	62
16.	Aus dem Krankenhaus entlassene vollstationäre weibliche Patienten (einschließlich Sterbefälle und Stundenfälle) 1996 nach Fachabteilungen mit der längsten Verweildauer und Altersgruppen	64
17.	Aus dem Krankenhaus entlassene vollstationäre Patienten (einschließlich Sterbefälle und Stundenfälle) 1996 nach Krankenhausträgern und Altersgruppen	66
18.	Aus dem Krankenhaus entlassene vollstationäre Patienten (einschließlich Sterbefälle, ohne Stundenfälle) 1996 nach Krankenhausträgern und Diagnoseklassen	68
19.	Im Geburtsmonat wegen angeborener Fehlbildungen vollstationär behandelte Fälle 1996 nach Diagnosen und Wohnort (Land)	73

Grafiken

Aus dem Krankenhaus entlassene vollstationäre Patienten (einschließlich Sterbefälle, ohne Stundenfälle) 1996 nach ausgewählten Diagnoseklassen und Geschlecht	15
Aus dem Krankenhaus entlassene vollstationäre Patienten (einschließlich Sterbefälle, ohne Stundenfälle) 1996 nach Altersgruppen und Geschlecht	17
Aus dem Krankenhaus entlassene vollstationäre Patienten (einschließlich Sterbefälle, ohne Stundenfälle) mit/ohne Operationen 1996 nach Diagnoseklassen ..	59
Aus dem Krankenhaus entlassene vollstationäre Patienten (einschließlich Sterbefälle, ohne Stundenfälle) 1996 nach Altersgruppen und Verweildauer	59
Aus dem Krankenhaus entlassene vollstationäre Patienten (einschließlich Sterbefälle und Stundenfälle) 1996 nach Fachabteilungen mit der längsten Verweildauer	72
Aus dem Krankenhaus entlassene vollstationäre Patienten (einschließlich Sterbefälle, ohne Stundenfälle) 1996 nach Krankenhausträgern	72

Erläuterungen

Ziel der Statistik

Mit den seit 1993 erfaßten Daten zur Behandlungsdiagnose in Krankenhäusern wird für 1996 ein Material zur Verfügung gestellt, das wichtige Erkenntnisse über die stationäre Versorgung nach Krankheitsarten liefert. Damit besteht die Möglichkeit, regionale Unterschiede der Morbidität zu erkennen und zu analysieren. Die Diagnosestatistik bildet als Teil der Krankenhausstatistik die statistische Basis für viele gesundheitspolitische Entscheidungen. Sie liefert Informationen über die Struktur der stationären Versorgung und über die regionalen Häufigkeiten von Krankheitsarten. Sie dient auch der Wissenschaft und Forschung und trägt zur Information in der Bevölkerung bei.

Rechtsgrundlage

Rechtsgrundlage für die Erhebung der Diagnosestatistik bildet die Verordnung über die Bundesstatistik für Krankenhäuser (Krankenhausstatistik-Verordnung - KHStatV) vom 10. April 1990 (BGBl. I S. 730) in Verbindung mit § 28 Abs. 2 des Gesetzes zur wirtschaftlichen Sicherung der Krankenhäuser und zur Regelung der Krankenhauspflegesätze (Krankenhausfinanzierungsgesetz - KHG) in der Fassung der Bekanntmachung vom 10. April 1991 (BGBl. I S. 886), zuletzt geändert durch Artikel 8 des Gesetzes vom 23. Juni 1997 (BGBl. I S. 1520, 1531) in Verbindung mit dem Gesetz über die Statistik für Bundeszwecke (Bundesstatistikgesetz - BStatG) vom 22. Januar 1987 (BGBl. I S. 462, 565), zuletzt geändert durch Artikel 2 des Gesetzes vom 17. Januar 1996 (BGBl. I S. 34).

Berichtskreis

Zum Berichtskreis gehören die Träger der Krankenhäuser gemäß § 107 Abs. 1 Sozialgesetzbuch V. Buch. Die Auskunftspflicht ergibt sich aus § 6 KHStatV in Verbindung mit § 15 BStatG. Ausgenommen sind Vorsorge- oder Rehabilitationseinrichtungen sowie Krankenhäuser im Straf- und Maßregelvollzug und Polizeikrankenhäuser.

Methodische Hinweise

In die Diagnosestatistik werden alle Erhebungsmerkmale entsprechend § 3 Nr. 14 KHStatV aufgenommen.

Erfaßt werden alle im Laufe des Berichtsjahres entlassenen vollstationären Patienten (einschließlich Sterbefälle). Ansatzpunkt für die Erfassung ist die Entlassung aus dem Krankenhaus, unabhängig davon, in wie vielen Fachabteilungen der Patient während seines Krankenhausaufenthaltes behandelt wurde. Teilstationär oder ambulant behandelte Patienten und gesunde Neugeborene werden nicht einbezogen. Bei mehrfach im Jahr stationär Behandelten werden die Angaben für jeden Krankenhausaufenthalt ermittelt. Gleiches gilt für beurlaubte Patienten, wenn während der Urlaubstage keine Pflegesätze berechnet werden.

Angaben zum Aufnahme- und Entlassungstag sind für die Ermittlung der Pfl egetage und in Verbindung mit dem Geburtsdatum zur Altersangabe des Patienten bei stationärer Aufnahme notwendig. Die durchschnittliche Verweildauer wird in Tagen ausgewiesen. Sie errechnet sich aus den Pfl egetagen durch die Zahl der entlassenen Patienten. Stundenfälle werden dabei nicht einbezogen.

Angegeben wird nur die Hauptdiagnose (die hauptsächlich die Dauer der vollstationären Behandlung beeinflussende Diagnose bzw. die den größten Anteil an medizinischen Leistungen verursachende Behandlung).

Wurde der Patient während seines Krankenhausaufenthaltes im Zusammenhang mit der Hauptdiagnose operiert, erfolgte darüber eine Information. Als Operation wird ein selbständiger ärztlicher therapeutischer und/oder diagnostischer Eingriff verstanden, der im OP-Saal oder unter OP-Bedingungen vorgenommen wurde.

Der Auswertung zu Fachabteilungen liegt jeweils die Fachabteilung zugrunde, in der der Patient während seines Krankenhausaufenthaltes am längsten gelegen hat. Dabei ist für die Zuordnung die Dauer des Krankenhausaufenthaltes und nicht der erbrachte Leistungsumfang maßgeblich. Fachabteilungen sind abgegrenzte, von Ärzten mit Gebieten oder Schwerpunkten/Teilgebieten ständig verantwortlich geleitete Abteilungen mit besonderen Behandlungseinrichtungen.

Angaben zu vollstationären Patienten nach Altersgruppen, Diagnosen, Operationen, Verweildauer, Fachabteilungen und Wohnsitz der Patienten liegen neben Landesergebnissen gleichfalls für jeden Kreis/jedes Krankenhaus vor. Diese detaillierten Auswertungen können nach Abforderung zur Verfügung gestellt werden.

Allgemeiner Überblick

Im Jahr 1996 wurden 447 844 Patienten (einschließlich 12 900 Sterbefälle und 16 574 Stundenfälle) in Brandenburger Krankenhäusern behandelt.

Für die bereits am Aufnahmetag wieder entlassenen, in ein anderes Krankenhaus verlegten oder am Aufnahmetag verstorbenen Patienten - Stundenfälle - wurden getrennte Aussagen getroffen.

Mehr als 93 Prozent der Patienten, die auch im Mitternachtsbestand des ersten Krankenhausaufenthaltstages gezählt wurden, waren Bürger, deren Hauptwohnsitz im Land Brandenburg lag. 2,4 Prozent der Patienten kamen aus dem Land Berlin, jeweils über ein Prozent der in Brandenburger Krankenhäusern behandelten Patienten waren in Sachsen und Sachsen-Anhalt wohnhaft. Damit hat sich am Patientengut hinsichtlich des Wohnortes gegenüber dem Vorjahr keine Veränderung ergeben.

Aus Brandenburger Krankenhäusern entlassene vollstationäre Patienten (einschließlich Sterbefälle, ohne Stundenfälle) 1994 bis 1996 nach dem Wohnort (Land)

Wohnort (Land)	Behandlungsort Brandenburg					
	1994		1995		1996	
	Patienten	Anteil an insgesamt in %	Patienten	Anteil an insgesamt in %	Patienten	Anteil an insgesamt in %
Brandenburg	376 625	93,4	390 881	93,3	402 250	93,3
Baden Württemberg	277	0,1	306	0,1	286	0,1
Bayern	301	0,1	338	0,1	336	0,1
Berlin	9 717	2,4	10 130	2,4	10 414	2,4
Bremen	34	0,0	32	0,0	46	0,0
Hamburg	113	0,0	149	0,0	117	0,0
Hessen	219	0,1	217	0,1	240	0,1
Mecklenburg-Vorpommern	2 380	0,6	2 489	0,6	2 312	0,5
Niedersachsen	483	0,1	500	0,1	475	0,1
Nordrhein-Westfalen	759	0,2	823	0,2	763	0,2
Rheinland-Pfalz	144	0,0	126	0,0	112	0,0
Saarland	30	0,0	24	0,0	27	0,0
Sachsen	5 015	1,2	4 911	1,2	5 418	1,3
Sachsen-Anhalt	3 877	1,0	4 516	1,1	4 971	1,2
Schleswig-Holstein	195	0,0	164	0,0	169	0,0
Thüringen	480	0,1	413	0,1	400	0,0
Ausland	2 718	0,7	2 776	0,7	2 934	0,7
Unbekannt	-	-	-	-	-	-
Insgesamt	403 367	100	418 795	100	431 270	100

Den häufigsten Anlaß stationärer Behandlung bildeten mit 16,4 Prozent Krankheiten des Kreislaufsystems. Die 73 419 Patienten mit Herz-Kreislauf-Krankheiten (ohne Stundenfälle) lagen 1996 durchschnittlich 13,4 Tage im Krankenhaus. Vorrangige Behandlungsgründe waren hier Ischämische Herzkrankheiten und Krankheiten des zerebrovaskulären Systems.

Entgegen dem Bundesdurchschnitt vergangener Jahre lagen auch 1996 Verletzungen und Vergiftungen in Brandenburg an zweiter Stelle der Häufigkeit von Krankenhausaufenthalten. Knochenbrüche und Intrakranielle Verletzungen bildeten dabei den Hauptanteil stationärer Behandlungen.

Krankheiten der Verdauungsorgane rangierten mit 46 091 Behandlungsfällen vor bösartigen und gutartigen Neubildungen (43 502 Patienten).

Blinddarmrentzündungen und Gallensteinleiden sowie Leistenbrüche waren häufigste Gründe stationärer Einweisungen für die erstere Diagnoseklasse. Als Hauptdiagnosen bei Krebserkrankungen erschienen Bösartige Neubildungen der Harn- und Geschlechtsorgane, der Bronchien und Lunge sowie der weiblichen Brustdrüse in der Dokumentation der Krankenhäuser.

Krankheiten der Harn- und Geschlechtsorgane und Krankheiten der Atmungsorgane waren für 33 423 bzw. 30 152 Patienten stationärer Behandlungsgrund.

Die Betrachtung der Behandlungshäufigkeit nach Geschlechtern zeigte insgesamt einige Unterschiede. Grundsätzlich wurden knapp 10 Prozent mehr weibliche als männliche Personen in Krankenhäusern behandelt.

1996 lagen bei männlichen Patienten wie auch schon 1995 Krankheiten des Kreislaufsystems auf dem ersten Rang. 16,4 Prozent aller stationären Aufnahmen begründeten sich mit Verletzungen und Vergiftungen. An dritter Stelle der Häufigkeit wurden Krankheiten der Verdauungsorgane eingruppiert.

Auch bei weiblichen Patienten waren Krankheiten des Kreislaufsystems in den meisten Fällen Grund der Krankenhausbehandlung. Hier folgten 1996 in der Häufigkeit Neubildungen. Für rund 24 150 weibliche Patienten waren Krankheiten der Harn- und Geschlechtsorgane Hauptursache stationärer Behandlung.

Rangfolge vollstationärer Behandlungen männlicher Patienten (einschließlich Sterbefälle, ohne Stundenfälle) 1994 bis 1996

Diagnoseklasse	1994			1995			1996		
	Rang	Behandlungen		Rang	Behandlungen		Rang	Behandlungen	
		abs.	%		abs.	%		abs.	%
Verletzungen und Vergiftungen	1	32 138	17,8	2	32 352	17,1	2	31 806	16,4
Krankheiten des Kreislaufsystems	2	30 030	16,6	1	33 598	17,8	1	36 175	18,6
Krankheiten der Verdauungsorgane	3	22 849	12,6	3	22 428	11,9	3	22 738	11,7
Krankheiten der Atmungsorgane	4	17 510	9,7	4	17 516	9,3	5	16 528	8,5
Neubildungen	5	15 783	8,7	5	17 285	9,2	4	18 731	9,6
Psychiatrische Krankheiten	6	13 062	7,2	6	14 230	7,5	6	14 962	7,7

Rangfolge vollstationärer Behandlungen weiblicher Patienten (einschließlich Sterbefälle, ohne Stundenfälle) 1994 bis 1996

Diagnoseklasse	1994			1995			1996		
	Rang	Behandlungen		Rang	Behandlungen		Rang	Behandlungen	
		abs.	%		abs.	%		abs.	%
Krankheiten des Kreislaufsystems	1	33 115	14,9	1	35 777	15,6	1	37 244	15,7
Krankheiten der Harn- und Geschlechtsorgane	2	25 573	11,5	2	24 487	10,6	3	24 138	10,2
Krankheiten der Verdauungsorgane	3	23 858	10,7	4	23 627	10,3	5	23 359	9,9
Neubildungen	4	22 898	10,3	3	24 187	10,5	2	24 771	10,5
Verletzungen und Vergiftungen	5	21 957	9,9	5	23 317	10,1	4	23 659	10,0
Komplikationen der Schwangerschaft, der Entbindung und im Wochenbett	6	20 237	9,1	6	20 782	9,0	6	22 655	9,6

Den größten Anteil der stationär Behandelten nahmen bei Betrachtungen nach der Altersverteilung erwartungsgemäß Personen im höheren Lebensalter ein. Fast die Hälfte aller Patienten in Krankenhäusern hatten das 55. Lebensjahr überschritten. An erster Stelle führten Krankheiten des Kreislaufsystems zur Krankenhauseinweisung. Auch bösartige und gutartige Neubildungen waren verstärkt Gründe für eine stationäre Behandlung. Diesen schlossen sich in der Rangfolge Krankheiten der Harn- und Geschlechtsorgane, Verletzungen und Vergiftungen sowie Krankheiten der Verdauungsorgane an. Damit zeigte sich 1996 eine leichte Änderung der stationären Behandlungshäufigkeit nach Diagnoseklassen hinsichtlich der Altersverteilung.

Auch Patienten der Altersgruppe der 25- bis unter 35jährigen werden öfter als andere Altersgruppen stationär behandelt. Neben schwangerschaftsbedingten Krankenhausaufenthalten führten Verletzungen und Vergiftungen vielfach zu stationärer Behandlung. Auch Krankheiten der Harn- und Geschlechtsorgane, Psychiatrische Krankheiten und Krankheiten der Verdauungsorgane waren wiederholt Gründe für Krankenhausaufenthalte von Patienten von 25 bis unter 35 Jahren.

11,7 Prozent aller Krankenhauspatienten waren unter 15 Jahre alt. Verletzungen und Vergiftungen, Krankheiten der Atmungsorgane und Krankheiten der Verdauungsorgane bildeten hier die Hauptgründe stationärer Behandlung.

Die durchschnittliche Verweildauer ergab für alle aus dem Krankenhaus entlassenen vollstationären Patienten (einschließlich Sterbefälle, ohne Stundenfälle) folgende Werte:

Jahr	Geschlecht ¹⁾	vollstationäre Patienten ²⁾	durchschnittliche Verweildauer in Tagen
1994	insgesamt	403 363	12,7
	männlich	180 866	12,7
	weiblich	222 496	12,8
1995	insgesamt	418 792	12,2
	männlich	188 724	12,2
	weiblich	230 068	12,3
1996	insgesamt	431 253	11,7
	männlich	194 357	11,8
	weiblich	236 896	11,7

Größere Unterschiede der Liegedauer beider Geschlechter - Komplikationen der Schwangerschaft, der Entbindung und im Wochenbett unberücksichtigt - zeigten sich bei Psychiatrischen Krankheiten und Krankheiten des Skeletts, der Muskeln und des Bindegewebes.

Diagnoseklasse	Jahr	Durchschnittliche Verweildauer	
		männlich	weiblich
Psychiatrische Krankheiten	1994	26,8	36,8
	1995	24,0	31,5
	1996	24,2	31,1
Krankheiten des Skeletts, der Muskeln und des Bindegewebes	1994	14,6	18,4
	1995	13,9	17,3
	1996	12,9	15,8

1996 wurden 16 574 Patienten in Krankenhäuser eingewiesen, die noch am gleichen Tag wieder entlassen oder in ein anderes Krankenhaus verlegt wurden. 6,3 Prozent dieser Stundenfälle verstarben am Aufnahmetag. Die meisten Stundenfälle wurden wegen Krankheiten der Harn- und Geschlechtsorgane, Neubildungen, Komplikationen der Schwangerschaft, bei Entbindung und im Wochenbett und Verletzungen und Vergiftungen als Hauptdiagnose stationär aufgenommen. Nach dem Alter der Patienten konzentrierten sich 60 Prozent dieser Behandlungsfälle vorrangig auf 25- bis unter 45jährige.

Unter Einbeziehung der am Aufnahmetag verstorbenen Patienten sind 1996 12 900 Patienten in Krankenhäusern verstorben. Das entspricht 46,7 Prozent aller Sterbefälle des Jahres. Hierbei blieben jedoch die Patienten aus anderen Ländern in der Summe enthalten, wogegen Brandenburger Bürger, die in Krankenhäusern außerhalb des Landes verstarben, nicht berücksichtigt wurden.

1) ohne Patienten mit unbekanntem Geschlecht
2) ohne Patienten mit unbekannter Verweildauer

30,7 Prozent aller stationären Behandlungsfälle (einschließlich Sterbefälle, ohne Stundenfälle) wurden im Zusammenhang mit der Hauptdiagnose operiert. Dabei waren Verletzungen und Vergiftungen, Krankheiten der Harn- und Geschlechtsorgane sowie Krankheiten der Verdauungsorgane häufigste Gründe für Operationen. Auch Neubildungen, Krankheiten des Kreislaufsystems und Krankheiten des Skeletts, der Muskeln und des Bindegewebes führten oftmals zu operativen Eingriffen.

102 343 stationär behandelte Patienten (das entspricht 23,7 Prozent) waren bis zu drei Tagen im Krankenhaus. Besonders bei Symptomen und schlecht bezeichneten Affektionen, bei Krankheiten des Blutes und der blutbildenden Organe sowie bei Krankheiten der Harn- und Geschlechtsorgane betrug der Anteil an Kurzliegern an der Gesamtzahl wegen dieser Diagnoseklassen behandelten Patienten zum Teil weit über ein Drittel aller Behandlungsfälle. Dagegen waren rund 90 Prozent der Patienten mit Endokrinopathien, Ernährungs- und Stoffwechselkrankheiten sowie Störungen im Immunitätssystem und Patienten mit Krankheiten des Skeletts, der Muskeln und des Bindegewebes vier und mehr Tage in stationärer Behandlung.

Den zahlenmäßig größten Anteil an stationären Behandlungen erbrachten die Fachabteilungen

Innere Medizin	mit 30,4 Prozent,
Chirurgie	mit 26,9 Prozent,
Frauenheilkunde und Geburtshilfe	mit 13,0 Prozent und
Kinderheilkunde	mit 7,0 Prozent.

Werden die Krankenhausaufenthalte der weiblichen Patienten wegen Komplikationen der Schwangerschaft, der Entbindung und im Wochenbett aus der Betrachtung herausgelöst, zeigt sich in der Reihenfolge beider Geschlechter jedoch das gleiche Bild der Behandlungshäufigkeit nach Fachabteilungen.

Reichlich zwei Drittel aller vollstationären Behandlungsfälle (einschließlich Sterbefälle, ohne Stundenfälle) wurden in öffentlichen Krankenhäusern versorgt. Knapp 24 Prozent dieser Patienten zählte hier mit bis zu drei Verweildauertagen zu den Kurzliegern.

68,2 Prozent aller stationär durchgeführten Operationen erfolgte in öffentlichen Krankenhäusern. In privaten Krankenhäusern wurden 16 628 Patienten operiert. Die Anzahl der Kurzlieger in diesen Einrichtungen hatte mit 25,8 Prozent den höchsten Anteil. Dagegen waren mit 16 183 Patienten, die bis zu drei Tagen stationär behandelt wurden, frei gemeinnützige Krankenhäuser am geringsten vertreten.

Krankenhaustyp	Entlassene vollstationäre Patienten (einschl. Sterbefälle, ohne Stundenfälle)	Patienten mit einer Liegedauer bis zu drei Tagen		Patienten mit Operationen	
		Anzahl	% zu Pat. insgesamt	Anzahl	% zu Pat. insgesamt
Krankenhäuser insgesamt	431 270	102 343	23,7	132 620	30,8
davon					
Öffentliche Krankenhäuser	293 859	72 119	24,5	90 486	30,8
Frei gemeinnützige Krankenhäuser	82 978	16 183	19,5	25 506	30,7
Private Krankenhäuser	54 433	14 041	25,8	16 628	30,5

Ab 1995 wurden die im Geburtsmonat wegen angeborener Fehlbildungen vollstationär behandelten Patienten ausgewiesen. Von den im Jahr 1996 genannten 172 Fällen waren 97,0 Prozent dem Land Brandenburg als Wohnort zuzuordnen.

Zu beachten ist, daß Säuglinge, die im Geburtsmonat mehrfach wegen einer erkennbaren Fehlbildung im Krankenhaus vollstationär behandelt wurden, auch mehrfach gezählt wurden.

Zeichenerklärung (nach DIN 55 301)

- nichts vorhanden (gleich null)
- 0 weniger als die Hälfte von 1 in der letzten besetzten Stelle, jedoch mehr als nichts
- x Tabellenfach gesperrt, weil Aussage nicht sinnvoll

Hinweis

Durch Auf- bzw. Abrunden von Einzelangaben können sich geringe Abweichungen in den Endsummen ergeben.

1. Aus dem Krankenhaus entlassene vollstationäre Patienten (einschließlich Sterbefälle und Stundenfälle) 1994 bis 1996 nach ausgewählten Diagnosen und Geschlecht

Pos.-Nr. der ICD/9	Diagnose	1994 insgesamt	1995 insgesamt	1996		
				insgesamt	männlich	weiblich
	Insgesamt	419 636	434 911	447 844	201 529	246 315
001 - 999	Krankheiten, Verletzungen und Vergiftungen	412 839	427 505	439 054	199 237	239 817
001 - 139	Infektiöse und parasitäre Krankheiten	6 532	6 335	6 257	3 187	3 070
001 - 009	Infektiöse Krankheiten des Verdauungssystems	2 512	2 416	2 772	1 399	1 373
011	Lungentuberkulose	363	366	291	198	93
042 - 044	HIV-Infektion	6	15	6	4	2
070	Virushepatitis (Leberentzündung durch Viren)	148	186	205	94	111
140 - 239	Neubildungen	41 187	43 748	45 536	19 627	25 909
151	Bösartige Neubildung des Magens	1 266	1 053	1 209	693	516
153	Bösartige Neubildung des Dickdarmes	2 289	2 592	3 071	1 358	1 713
154	Bösartige Neubildung des Rektums	2 217	2 278	2 432	1 333	1 099
162	Bösartige Neubildung der Luftröhre, Bronchien und Lunge	3 791	4 201	4 728	3 737	991
174	Bösartige Neubildung der weiblichen Brustdrüse	3 825	3 999	3 777	-	3 777
179 - 189	Bösartige Neubildungen der Harn- und Geschlechtsorgane	7 855	8 815	8 880	4 394	4 486
210 - 229	Gutartige Neubildungen	8 144	8 451	8 148	1 391	6 757
240 - 279	Endokrinopathien, Ernährungs- und Stoffwechselkrankheiten sowie Immunitätsstörungen	13 974	15 098	14 793	4 809	9 984
240 - 246	Krankheiten der Schilddrüse	5 765	5 889	5 655	1 085	4 570
250	Diabetes mellitus (Zuckerkrankheit)	6 560	7 521	7 348	2 848	4 500
280 - 289	Krankheiten des Blutes und der blutbildenden Organe	3 432	3 493	3 523	1 457	2 066
290 - 319	Psychiatrische Krankheiten	22 431	23 877	25 380	15 573	9 807
290 - 294	Organische Psychosen	4 886	5 529	6 336	4 478	1 858
291	Alkoholpsychosen	3 560	3 987	4 504	3 796	708
295 - 299	Andere Psychosen	4 294	4 175	4 718	1 944	2 774
303	Alkoholabhängigkeit	6 354	6 454	6 379	5 338	1 041
320 - 389	Krankheiten des Nervensystems und der Sinnesorgane	19 365	20 222	22 277	10 048	12 229
345	Epilepsie	4 490	4 371	4 324	2 620	1 704
366	Katarakt (Grauer Star)	4 031	4 223	5 185	1 629	3 556

Noch: 1. Aus dem Krankenhaus entlassene vollstationäre Patienten (einschließlich Sterbefälle und Stundenfälle) 1994 bis 1996 nach ausgewählten Diagnosen und Geschlecht

Pos.-Nr. der ICD/9	Diagnose	1994 insgesamt	1995 insgesamt	1996		
				insgesamt	männlich	weiblich
390 - 459	Krankheiten des Kreislaufsystems	64 674	70 979	75 026	37 067	37 959
401	Essentielle Hypertonie	4 097	4 293	4 496	1 675	2 821
410	Akuter Myokardinfarkt	4 766	4 974	4 690	2 829	1 861
413	Angina pectoris	3 279	3 825	3 708	2 106	1 602
414	Sonstige Formen von chronischen ischämischen Herzkrankheiten	10 563	12 861	14 199	8 785	5 414
427	Herzrhythmusstörungen	5 785	6 477	7 046	3 197	3 849
428	Herzinsuffizienz	5 943	6 259	6 937	2 986	3 951
436	Akute aber mangelhaft bez. Hirngefäßkrankheiten	6 067	6 478	7 027	2 838	4 189
437	Sonstige und mangelhaft bez. Hirngefäßkrankheiten	2 761	2 730	2 567	811	1 756
440	Arteriosklerose	2 959	3 119	3 398	2 233	1 165
451 - 459	Krankheiten der Venen und Lymphgefäße sowie sonstige Krankheiten des Kreislaufsystems	6 977	7 649	8 394	3 408	4 986
460 - 519	Krankheiten der Atmungsorgane	33 151	32 712	30 541	16 768	13 773
474	Chronische Affektionen der Tonsillen und des adenoiden Gewebes	9 408	8 036	6 352	3 026	3 326
480 - 487	Pneumonie (Lungenentzündung) und Grippe	6 535	7 104	6 803	3 635	3 168
491	Chronische Bronchitis	2 850	3 205	3 171	1 931	1 240
493	Asthma	1 835	1 794	1 579	727	852
520 - 579	Krankheiten der Verdauungsorgane	47 472	46 741	46 881	23 152	23 729
531	Magengeschwür	1 634	1 584	1 706	948	758
532	Ulcus duodeni (Zwölffingerdarmgeschwür)	1 329	1 181	1 053	619	434
540 - 543	Appendizitis	8 488	8 476	8 171	3 358	4 813
550	Leistenbruch	4 439	4 166	4 264	3 628	636
571	Chronische Leberkrankheit und -zirrhose	2 704	2 926	2 807	1 828	979
574	Cholelithiasis (Gallensteinleiden)	7 900	7 526	7 044	1 940	5 104
580 - 629	Krankheiten der Harn- und Geschlechtsorgane	37 597	36 543	36 644	10 422	26 222
585	Chronisches Nierenversagen	3 261	3 153	3 466	1 433	2 033
592	Nieren- und Harnleitersteine	4 390	4 616	4 552	2 731	1 821
600 - 608	Krankheiten der männlichen Geschlechtsorgane	4 217	3 813	3 838	3 838	-
614 - 616	Entzündliche Krankheiten der weiblichen Beckenorgane	2 620	2 466	2 235	-	2 235
617 - 629	Sonstige Affektionen der weiblichen Geschlechtsorgane	16 930	16 169	15 936	-	15 936

Noch: 1. Aus dem Krankenhaus entlassene vollstationäre Patienten (einschließlich Sterbefälle und Stundenfälle) 1994 bis 1996 nach ausgewählten Diagnosen und Geschlecht

Pos.-Nr. der ICD/9	Diagnose	1994 insgesamt	1995 insgesamt	1996		
				insgesamt	männlich	weiblich
630 - 676	Komplikationen der Schwangerschaft, bei Entbindung und im Wochenbett	22 347	22 878	24 488	-	24 488
630 - 639	Schwangerschaft mit nachfolgender Fehlgeburt	6 780	6 392	6 205	-	6 205
635	Legale Schwangerschaftsunterbrechung	4 309	3 913	3 316	-	3 316
640 - 648	Komplikationen, die hauptsächlich im Zusammenhang mit der Schwangerschaft auftreten	3 603	4 086	4 839	-	4 839
650 - 659	Normale Entbindung sowie andere Indikationen zur Behandlung während der Schwangerschaft, bei Wehen und Entbindung	9 307	10 011	11 611	-	11 611
680 - 709	Krankheiten der Haut und des Unterhautzellgewebes	6 153	5 886	5 971	3 273	2 698
710 - 739	Krankheiten des Skeletts, der Muskeln und des Bindegewebes	23 653	25 888	27 145	12 164	14 981
715	Osteoarthritis und entsprechende Affektionen	4 947	5 202	5 481	1 850	3 631
720 - 724	Dorsopathien (Rückenleiden)	7 053	8 269	8 346	3 779	4 567
740 - 759	Kongenitale Anomalien	2 414	2 433	2 290	1 358	932
760 - 779	Bestimmte Affektionen, die ihren Ursprung in der Perinatalzeit haben	3 276	3 056	2 687	1 448	1 239
780 - 799	Symptome und schlecht bez. Affektionen	9 020	9 996	12 398	5 861	6 537
800 - 999	Verletzungen und Vergiftungen	56 161	57 620	57 217	33 023	24 194
800 - 804	Schädelfraktur (Schädelbruch)	1 701	1 693	1 804	1 381	423
810 - 819	Frakturen (Brüche) der oberen Extremitäten	6 819	7 684	7 592	3 884	3 708
820 - 829	Frakturen (Brüche) der unteren Extremitäten	10 666	11 382	11 470	5 629	5 841
820	Fraktura colli femoris (Oberschenkelhalsbruch)	2 932	3 191	3 285	814	2 471
830 - 839	Luxationen (Verrenkungen)	1 799	1 923	1 888	1 216	672
840 - 848	Verstauchungen (Distorsionen), Gelenk- und Muskelzerrungen	4 880	5 069	5 159	3 280	1 879
850 - 854	Intrakranielle Verletzungen, ausgen. solche mit Schädelbruch	10 727	10 879	10 238	6 437	3 801
850	Commotio cerebri (Gehirnerschütterung)	10 050	10 136	9 621	6 000	3 621
940 - 949	Verbrennungen	804	814	676	460	216
996 - 999	Komplikationen nach chirurgischen Eingriffen und ärztlicher Behandlung, anderweitig nicht klassifiziert	1 277	1 362	1 985	796	1 189
V01 - V082	Faktoren, die den Gesundheitszustand und die Inanspruchnahme von Einrichtungen des Gesundheitswesens beeinflussen (ohne V30-V39)	6 348	6 887	8 042	2 000	6 042
	Ohne Diagnoseangabe	449	519	748	292	456

Aus dem Krankenhaus entlassene vollstationäre Patienten (einschließlich Sterbefälle, ohne Stundenfälle) 1996 nach ausgewählten Diagnoseklassen und Geschlecht

Diagnoseklasse
(Pos.-Nr. der ICD/9)

Neubildungen
(140 - 239)

Endokrinopathien, Ernährungs- und
Stoffwechselkrankheiten sowie Störungen
im Immunitätssystem (240 - 279)

Psychiatrische Krankheiten
(290 - 319)

Krankheiten des Nervensystems und
der Sinnesorgane (320 - 389)

Krankheiten des
Kreislaufsystems (390 - 459)

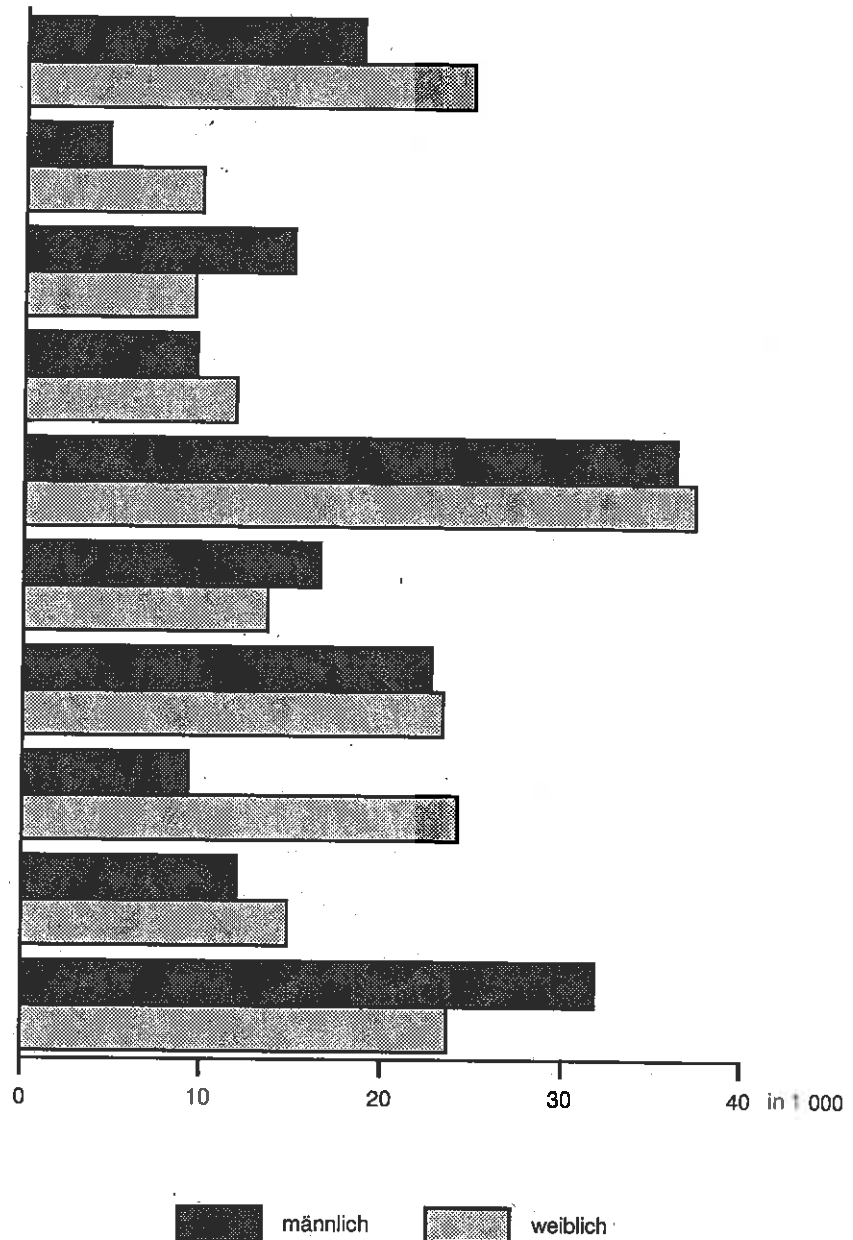
Krankheiten der Atmungsorgane
(460 - 519)

Krankheiten der Verdauungsorgane
(520 - 579)

Krankheiten der Harn- und
Geschlechtsorgane (580 - 629)

Krankheiten des Skeletts, der Muskeln
und des Bindegewebes (710 - 739)

Verletzungen und Vergiftungen (800 - 999)

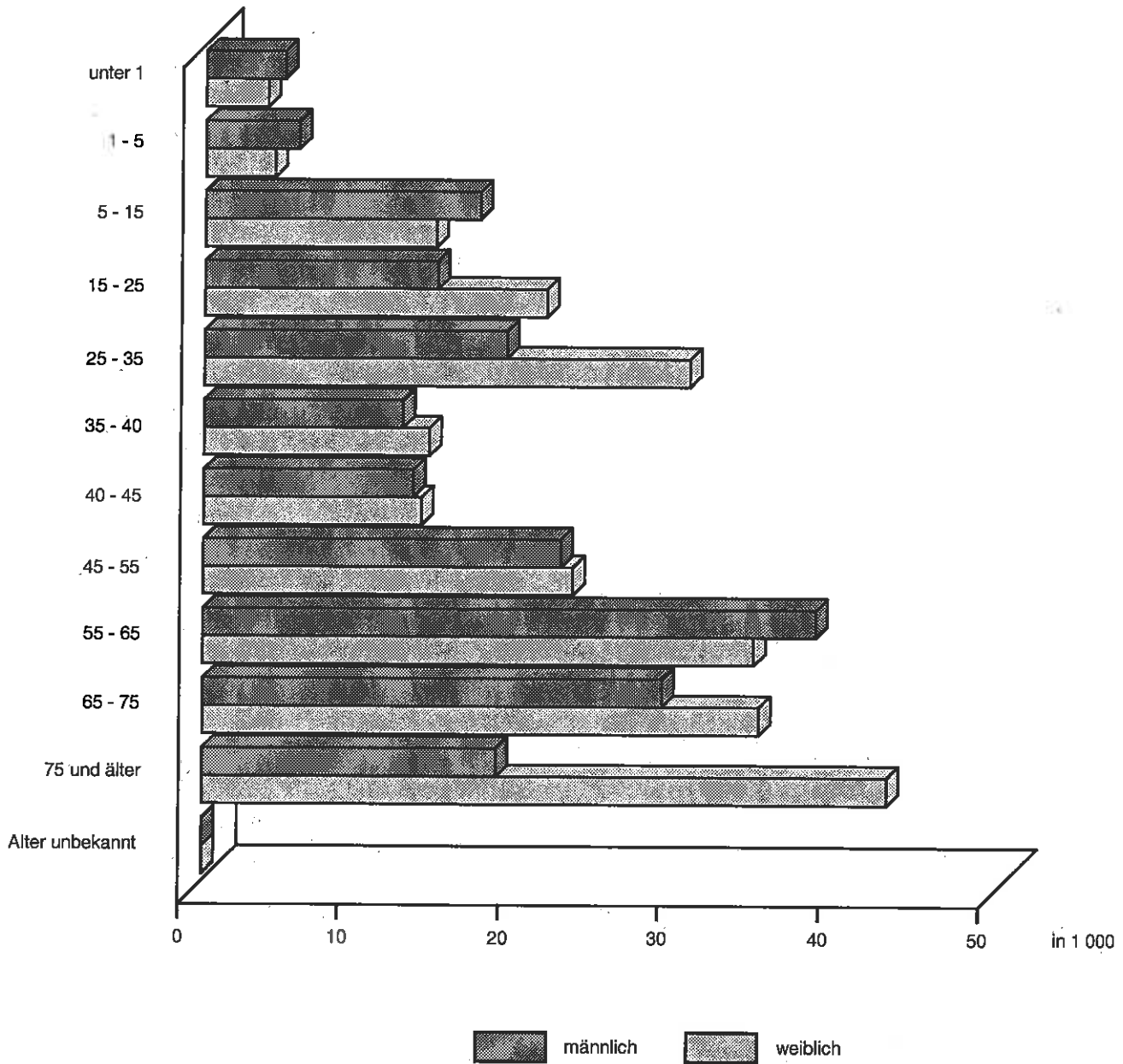


2. Aus dem Krankenhaus entlassene vollstationäre Patienten (einschließlich Sterbefälle, ohne Stundenfälle) 1996 nach Diagnoseklassen, Verweildauer und Geschlecht

Pos.-Nr. der ICD/9	Diagnoseklasse	Insgesamt		Männlich		Weiblich	
		Patienten	Verweil- dauer	Patienten	Verweil- dauer	Patienten	Verweil- dauer
	Insgesamt	431 253	11,7	194 357	11,8	236 896	11,7
001 - 999	Krankheiten, Verletzungen und Vergiftungen	424 220	11,9	192 635	11,8	231 585	11,9
001 - 139	Infektiöse und parasitäre Krankheiten	6 195	11,2	3 156	11,4	3 039	10,9
140 - 239	Neubildungen	43 502	11,6	18 731	11,8	24 771	11,5
240 - 279	Endokrinopathien, Ernährungs- und Stoffwechselkrankheiten sowie Störungen im Immunitätssystem	14 546	13,1	4 666	13,1	9 880	13,0
280 - 289	Krankheiten des Blutes und der blutbildenden Organe	3 378	9,5	1 371	8,5	2 007	10,2
290 - 319	Psychiatrische Krankheiten	24 476	26,9	14 962	24,2	9 514	31,1
320 - 389	Krankheiten des Nervensystems und der Sinnesorgane	21 443	9,7	9 624	10,0	11 819	9,5
390 - 459	Krankheiten des Kreislaufsystems	73 419	13,4	36 175	12,4	37 244	14,3
460 - 519	Krankheiten der Atmungsorgane	30 152	9,6	16 528	9,4	13 624	9,8
520 - 579	Krankheiten der Verdauungsorgane	46 097	10,2	22 738	10,3	23 359	10,2
580 - 629	Krankheiten der Harn- und Geschlechtsorgane	33 423	7,7	9 285	8,5	24 138	7,3
630 - 676	Komplikationen der Schwangerschaft, bei Entbindung und im Wochenbett	22 655	7,4	-	-	22 655	7,4
680 - 709	Krankheiten der Haut und des Unterhautzellgewebes	5 850	14,4	3 203	13,9	2 647	15,1
710 - 739	Krankheiten des Skeletts, der Muskeln und des Bindegewebes	26 814	14,5	12 000	12,9	14 814	15,8
740 - 759	Kongenitale Anomalien	2 191	8,8	1 307	8,5	884	9,3
760 - 779	Bestimmte Affektionen, die ihren Ursprung in der Perinatalzeit haben	2 619	12,9	1 409	12,0	1 210	14,0
780 - 799	Symptome und schlecht bezeichnete Affektionen	11 995	7,4	5 674	7,0	6 321	7,7
800 - 999	Verletzungen und Vergiftungen	55 465	10,5	31 806	9,5	23 659	11,7
V01 - V82	Faktoren, die den Gesundheitszustand und die Inanspruchnahme von Einrichtungen des Gesundheitswesens beeinflussen (ohne V30 - V39)	6 332	4,5	1 453	6,0	4 879	4,0
	Ohne Diagnoseangabe	701	10,9	269	12,0	432	10,3

Aus dem Krankenhaus entlassene vollstationäre Patienten (einschließlich Sterbefälle, ohne Stundenfälle) 1996 nach Altersgruppen und Geschlecht

Alter von ... bis
unter ... Jahren



3. Aus dem Krankenhaus entlassene vollstationäre Patienten insgesamt (einschließlich

Lfd. Nr.	Pos.-Nr. der ICD/9	Diagnose	Insgesamt			
				0 - 1	1 - 5	5 - 15
1		Insgesamt	431 253	8 794	10 168	31 549
2	001 - 999	Krankheiten, Verletzungen und Vergiftungen	424 220	8 735	10 143	31 260
3	001 - 139	Infektiöse und parasitäre Krankheiten	6 195	860	1 017	841
4	001 - 009	Infektiöse Krankheiten des Verdauungssystems	2 759	663	756	442
5	011	Lungentuberkulose	290	-	-	-
6	042 - 044	HIV-Infektion	6	-	-	-
7	070	Virushepatitis	203	2	11	23
8	140 - 239	Neubildungen	43 502	34	78	468
9	151	Bösartige Neubildung des Magens	1 195	-	-	-
10	153	Bösartige Neubildung des Dickdarmes	2 747	1	-	-
11	154	Bösartige Neubildung des Rektums	2 348	-	-	1
12	162	Bösartige Neubildung der Luftröhre, Bronchien und Lunge	4 681	-	-	-
13	174	Bösartige Neubildung der weiblichen Brustdrüse	3 422	-	-	-
14	179 - 189	Bösartige Neubildungen der Harn- und Geschlechtsorgane	8 549	1	5	7
15	210 - 229	Gutartige Neubildungen	7 925	21	25	179
16	240 - 279	Endokrinopathien, Ernährungs- und Stoffwechselkrankheiten sowie Immunitätsstörungen	14 546	97	123	474
17	240 - 246	Krankheiten der Schilddrüse	5 610	14	6	26
18	250	Diabetes mellitus (Zuckerkrankheit)	7 279	5	8	181
19	280 - 289	Krankheiten des Blutes und der blutbildenden Organe	3 378	43	85	614
20	290 - 319	Psychiatrische Krankheiten	24 476	27	105	1 311
21	290 - 294	Organische Psychosen	6 191	-	1	5
22	291	Alkoholpsychosen	4 394	-	-	2
23	295 - 299	Andere Psychosen	4 658	-	3	25
24	303	Alkoholabhängigkeit	6 080	-	-	6
25	320 - 389	Krankheiten des Nervensystems und der Sinnesorgane	21 443	331	771	1 901
26	345	Epilepsie	4 111	70	232	674
27	366	Katarakt (Grauer Star)	5 095	-	-	4

Sterbefälle, ohne Stundenfälle) 1996 nach ausgewählten Diagnosen und Altersgruppen

Entlassene und verstorbene Patienten insgesamt									Lfd. Nr.
davon im Alter von ... bis unter ... Jahren									
15 - 25	25 - 35	35 - 40	40 - 45	45 - 55	55 - 65	65 - 75	75 und älter	unbekannt	
35 865	49 187	26 465	26 633	45 418	72 668	63 454	61 037	15	1
35 273	47 479	25 042	25 614	44 831	72 065	63 023	60 740	15	2
527	534	240	269	373	630	470	434	-	3
200	158	59	53	84	118	102	124	-	4
16	45	17	37	43	54	39	39	-	5
-	3	-	-	1	-	1	1	-	6
13	31	26	21	18	21	29	8	-	7
842	1 987	1 856	2 624	6 371	11 853	10 845	6 544	-	8
2	17	26	34	142	322	338	314	-	9
5	8	14	53	311	781	951	623	-	10
-	3	48	44	254	769	797	432	-	11
6	6	60	98	472	1 934	1 539	546	-	12
-	97	89	338	851	1 002	663	382	-	13
49	343	325	273	868	2 399	2 669	1 610	-	14
388	795	827	1 212	1 945	1 405	810	318	-	15
458	875	790	902	1 926	3 598	2 895	2 407	1	16
123	510	473	518	1 017	1 536	974	413	-	17
218	270	232	286	744	1 855	1 744	1 736	-	18
253	146	72	98	201	452	565	849	-	19
1 550	4 846	3 848	3 331	3 650	2 884	1 395	1 529	-	20
108	1 038	1 077	953	899	668	440	1 002	-	21
62	972	1 043	908	830	481	79	17	-	22
277	936	567	497	766	885	433	269	-	23
91	1 487	1 377	1 193	1 139	667	101	19	-	24
1 256	1 822	1 231	1 210	2 071	3 432	3 365	4 053	-	25
509	705	412	335	393	434	206	141	-	26
4	14	13	39	141	686	1 495	2 699	-	27

Noch: 3. Aus dem Krankenhaus entlassene vollstationäre Patienten insgesamt (einschließ

Lfd. Nr.	Pos.-Nr. der ICD/9	Diagnose	Insgesamt			
				0 - 1	1 - 5	5 - 15
28	390 - 459	Krankheiten des Kreislaufsystems	73 419	42	26	432
29	401	Essentielle Hypertonie	4 447	1	-	28
30	410	Akuter Myokardinfarkt	4 397	1	-	-
31	413	Angina pectoris	3 645	-	-	1
32	414	Sonstige Formen von chronischen ischämischen Herzkrankheiten	14 042	-	-	-
33	427	Herzrhythmusstörungen	6 912	24	14	122
34	428	Herzinsuffizienz	6 756	2	-	1
35	436	Akute oder mangelhaft bez. Hirngefäßkrankheiten	6 921	-	-	1
36	437	Sonstige und mangelhaft bez. Hirngefäßkrankheiten	2 544	-	1	3
37	440	Arteriosklerose	3 355	-	-	-
38	451 - 459	Krankheiten der Venen und Lymphgefäße sowie sonstige Krankheiten des Kreislaufsystems	8 196	1	2	210
39	460 - 519	Krankheiten der Atmungsorgane	30 152	1 633	4 058	5 439
40	474	Chronische Affektionen der Tonsillen und des adenoiden Gewebes	6 320	11	1 588	2 897
41	480 - 487	Pneumonie (Lungenentzündung) und Grippe	6 741	379	649	694
42	491	Chronische Bronchitis	3 151	66	69	26
43	493	Asthma	1 545	19	68	414
44	520 - 579	Krankheiten der Verdauungsorgane	46 097	644	984	5 014
45	531	Magengeschwür	1 666	-	-	5
46	532	Ulcus duodeni (Zwölffingerdarmgeschwür)	1 043	-	-	7
47	540 - 543	Appendizitis	8 124	2	27	2 946
48	550	Leistenbruch	4 220	171	176	298
49	571	Chronische Leberkrankheit und -zirrhose	2 760	-	1	7
50	574	Cholelithiasis (Gallensteinleiden)	6 998	3	-	8
51	580 - 629	Krankheiten der Harn- und Geschlechtsorgane	33 423	206	335	1 341
52	585	Chronisches Nierenversagen	1 174	-	2	8
53	592	Nieren- und Harnleitersteine	4 471	-	4	40
54	600 - 608	Krankheiten der männlichen Geschlechtsorgane	3 713	20	166	568
55	614 - 616	Entzündliche Krankheiten der weiblichen Beckenorgane	2 196	-	2	23
56	617 - 629	Sonstige Affektionen der weiblichen Geschlechtsorgane	15 451	3	3	120

lich Sterbefälle, ohne Stundenfälle) 1996 nach ausgewählten Diagnosen und Altersgruppen

Entlassene und verstorbene Patienten insgesamt									Lfd. Nr.
davon im Alter von ... bis unter ... Jahren									
15 - 25	25 - 35	35 - 40	40 - 45	45 - 55	55 - 65	65 - 75	75 und älter	unbekannt	
715	1 720	1 709	2 574	6 989	17 656	19 560	21 988	8	28
50	139	135	251	557	1 162	1 199	925	-	29
1	44	74	162	423	1 145	1 210	1 337	-	30
7	62	101	133	486	1 129	992	734	-	31
6	93	152	358	1 431	4 526	4 531	2 942	3	32
139	249	172	223	596	1 655	1 886	1 832	-	33
4	12	27	60	173	897	1 737	3 843	-	34
10	31	39	78	302	1 081	1 928	3 449	2	35
8	16	9	19	83	287	533	1 584	1	36
3	8	43	78	323	996	1 053	851	-	37
380	798	692	823	1 557	1 955	1 071	707	-	38
2 331	2 031	1 103	1 151	1 895	3 406	3 259	3 845	1	39
1 026	488	129	65	64	42	7	3	-	40
189	213	165	189	317	803	1 077	2 066	-	41
25	35	34	64	191	759	1 029	853	-	42
136	103	59	83	144	231	192	96	-	43
4 053	4 506	2 821	3 080	5 097	8 232	6 192	5 473	1	44
39	97	108	138	206	325	316	432	-	45
48	98	86	65	143	198	183	215	-	46
2 217	1 121	385	311	333	386	234	161	1	47
161	296	181	237	529	958	760	453	-	48
17	239	242	334	583	866	348	123	-	49
146	662	471	543	963	1 918	1 370	914	-	50
2 672	4 490	2 872	3 142	5 298	5 885	4 319	2 863	-	51
11	25	31	52	93	267	330	355	-	52
161	424	363	477	809	1 253	685	255	-	53
226	175	107	85	243	693	847	583	-	54
632	595	294	235	217	105	62	31	-	55
1 124	2 764	1 756	1 896	3 343	2 502	1 361	579	-	56

Noch: 3. Aus dem Krankenhaus entlassene vollstationäre Patienten insgesamt (einschließ

Lfd. Nr.	Pos.-Nr. der ICD/9	Diagnose	Insgesamt			
				0 - 1	1 - 5	5 - 15
57	630 - 676	Komplikationen der Schwangerschaft, bei Entbindung und im Wochenbett	22 655	-	-	64
58	630 - 639	Schwangerschaft mit nachfolgender Fehlgeburt	4 819	-	-	34
59	635	Legale Schwangerschaftsunterbrechung	2 048	-	-	32
60	640 - 648	Komplikationen, die hauptsächlich im Zusammenhang mit der Schwangerschaft auftreten	4 662	-	-	16
61	650 - 659	Normale Entbindung sowie andere Indikationen zur Behandlung während der Schwangerschaft, bei Wehen und Entbindung	11 351	-	-	10
62	680 - 709	Krankheiten der Haut und des Unterhautzellgewebes	5 850	99	157	509
63	710 - 739	Krankheiten des Skeletts, der Muskeln und des Bindegewebes	26 814	16	101	1 192
64	715	Osteoarthritis und entsprechende Affektionen	5 441	-	-	2
65	720 - 724	Dorsopathien (Rückenleiden)	8 269	5	12	65
66	740 - 759	Kongenitale Anomalien	2 191	392	221	910
67	760 - 779	Bestimmte Affektionen, die ihren Ursprung in der Perinatalzeit haben	2 619	2 534	15	24
68	780 - 799	Symptome und schlecht bez. Affektionen	11 995	1 442	702	2 270
69	800 - 999	Verletzungen und Vergiftungen	55 465	335	1 365	8 456
70	800 - 804	Schädelfraktur (Schädelbruch)	1 720	31	41	158
71	810 - 819	Frakturen (Brüche) der oberen Extremitäten	7 425	7	100	1 937
72	820 - 829	Frakturen (Brüche) der unteren Extremitäten	11 388	5	61	736
73	820	Fractura colli femoris (Oberschenkelhalsbruch)	3 272	-	3	16
74	830 - 839	Luxationen (Verrenkungen)	1 833	1	4	178
75	840 - 848	Verstauchungen (Distorsionen), Gelenk- und Muskelzerrungen	5 058	3	16	548
76	850 - 854	Intrakranielle Verletzungen, ausgen. solche mit Schädelbruch	9 817	153	448	2 316
77	850	Commotio cerebri (Gehirnerschütterung)	9 246	149	438	2 284
78	940 - 949	Verbrennungen	657	25	92	121
79	996 - 999	Komplikationen nach chirurgischen Eingriffen und ärztlicher Behandlung, anderweitig nicht klassifiziert	1 960	5	5	69
80	V01 - V082	Faktoren, die den Gesundheitszustand und die Inanspruchnahme von Einrichtungen des Gesundheitswesens beeinflussen (ohne V30-V39)	6 332	48	16	260
81		Ohne Diagnoseangabe	701	11	9	29

lich Sterbefälle, ohne Stundenfälle) 1996 nach ausgewählten Diagnosen und Altersgruppen

Entlassene und verstorbene Patienten insgesamt									Lfd. Nr.
davon im Alter von ... bis unter ... Jahren									
15 - 25	25 - 35	35 - 40	40 - 45	45 - 55	55 - 65	65 - 75	75 und älter	unbekannt	
7 740	12 733	1 647	424	47	-	-	-	-	57
1 428	2 411	644	263	39	-	-	-	-	58
695	906	281	120	14	-	-	-	-	59
1 889	2 473	238	43	3	-	-	-	-	60
3 787	6 799	659	93	3	-	-	-	-	61
653	744	420	435	675	908	622	628	-	62
1 754	2 655	1 988	2 162	4 359	5 787	4 181	2 617	2	63
27	87	77	141	516	1 584	1 826	1 181	-	64
218	898	891	993	1 832	1 731	1 005	619	-	65
210	111	55	60	73	74	48	37	-	66
10	16	7	1	5	2	2	3	-	67
1 039	826	457	535	873	1 461	1 138	1 251	1	68
9 210	7 437	3 926	3 616	4 928	5 805	4 167	6 219	1	69
480	350	149	132	156	115	43	65	-	70
830	658	399	368	552	875	828	871	-	71
1 184	1 245	866	781	1 143	1 539	1 227	2 601	-	72
20	46	40	59	120	299	614	2 055	-	73
423	378	164	130	167	182	115	91	-	74
1 565	1 156	432	379	449	295	116	99	-	75
2 074	1 273	594	571	694	667	385	642	-	76
1 973	1 214	562	512	615	589	334	576	-	77
87	96	40	42	60	38	24	32	-	78
92	176	119	103	223	424	440	304	-	79
489	1 579	1 376	983	520	530	342	189	-	80
103	129	47	36	67	73	89	108	-	81

4. Aus dem Krankenhaus entlassene vollstationäre männliche Patienten (einschließlich

Lfd. Nr.	Pos.-Nr. der ICD/9	Diagnose	Insgesamt			
				0 - 1	1 - 5	5 - 15
1		Insgesamt	194 357	4 925	5 822	17 144
2	001 - 999	Krankheiten, Verletzungen und Vergiftungen	192 635	4 889	5 811	16 997
3	001 - 139	Infektiöse und parasitäre Krankheiten	3 156	462	543	445
4	001 - 009	Infektiöse Krankheiten des Verdauungssystems	1 393	358	408	239
5	011	Lungentuberkulose	197	-	-	-
6	042 - 044	HIV-Infektion	4	-	-	-
7	070	Virushepatitis	94	1	8	13
8	140 - 239	Neubildungen	18 731	11	41	246
9	151	Bösartige Neubildung des Magens	682	-	-	-
10	153	Bösartige Neubildung des Dickdarmes	1 196	-	-	-
11	154	Bösartige Neubildung des Rektums	1 276	-	-	1
12	162	Bösartige Neubildung der Luftröhre, Bronchien und Lunge	3 682	-	-	-
13	174	Bösartige Neubildung der weiblichen Brustdrüse	-	-	-	-
14	179 - 189	Bösartige Neubildungen der Harn- und Geschlechtsorgane	4 216	-	5	4
15	210 - 229	Gutartige Neubildungen	1 323	10	12	86
16	240 - 279	Endokrinopathien, Ernährungs- und Stoffwechselkrankheiten sowie Immunitätsstörungen	4 666	53	83	266
17	240 - 246	Krankheiten der Schilddrüse	1 077	8	3	8
18	250	Diabetes mellitus (Zuckerkrankheit)	2 811	1	7	103
19	280 - 289	Krankheiten des Blutes und der blutbildenden Organe	1 371	27	42	290
20	290 - 319	Psychiatrische Krankheiten	14 962	17	64	872
21	290 - 294	Organische Psychosen	4 365	-	1	4
22	291	Alkoholpsychosen	3 702	-	-	1
23	295 - 299	Andere Psychosen	1 920	-	2	16
24	303	Alkoholabhängigkeit	5 104	-	-	4
25	320 - 389	Krankheiten des Nervensystems und der Sinnesorgane	9 624	189	434	1 027
26	345	Epilepsie	2 495	39	127	346
27	366	Katarakt (Grauer Star)	1 584	-	-	3

Sterbefälle, ohne Stundenfälle) 1996 nach ausgewählten Diagnosen und Altersgruppen

Entlassene und verstorbene männliche Patienten									Lfd. Nr.
davon im Alter von ... bis unter ... Jahren									
15 - 25	25 - 35	35 - 40	40 - 45	45 - 55	55 - 65	65 - 75	75 und älter	unbekannt	
14 506	18 866	12 414	13 059	22 333	38 242	28 709	18 330	7	1
14 164	18 587	12 261	12 921	22 124	38 035	28 591	18 248	7	2
242	294	146	161	214	330	204	115	-	3
81	77	35	28	41	52	40	34	-	4
11	31	15	29	34	43	23	11	-	5
-	2	-	-	1	-	1	-	-	6
9	18	8	9	9	9	9	1	-	7
356	567	398	594	2 151	6 159	5 523	2 685	-	8
2	8	9	11	85	232	201	134	-	9
3	3	8	25	150	366	446	195	-	10
-	-	9	24	164	475	416	187	-	11
6	-	32	77	371	1 604	1 195	397	-	12
-	-	-	-	-	-	-	-	-	13
42	206	106	102	354	1 111	1 447	839	-	14
90	97	70	74	173	365	252	94	-	15
197	290	260	294	741	1 297	769	416	-	16
23	89	71	86	218	347	192	32	-	17
120	155	146	166	429	850	512	322	-	18
105	57	31	45	76	233	236	229	-	19
798	3 296	2 773	2 379	2 350	1 570	486	357	-	20
86	889	917	795	723	482	201	267	-	21
52	842	892	769	688	385	63	10	-	22
154	497	302	243	308	284	84	30	-	23
78	1 225	1 169	1 013	962	554	85	14	-	24
610	962	667	631	1 042	1 728	1 321	1 013	-	25
266	435	284	238	278	294	132	56	-	26
3	9	3	28	81	313	529	615	-	27

Noch: 4. Aus dem Krankenhaus entlassene vollstationäre männliche Patienten (einschließ

Lfd. Nr.	Pos.-Nr. der ICD/9	Diagnose	Insgesamt			
				0 - 1	1 - 5	5 - 15
28	390 - 459	Krankheiten des Kreislaufsystems	36 175	22	13	250
29	401	Essentielle Hypertonie	1 649	-	-	17
30	410	Akuter Myokardinfarkt	2 664	1	-	-
31	413	Angina pectoris	2 055	-	-	1
32	414	Sonstige Formen von chronischen ischämischen Herzkrankheiten	8 675	-	-	-
33	427	Herzrhythmusstörungen	3 125	12	5	63
34	428	Herzinsuffizienz	2 908	-	-	1
35	436	Akute oder mangelhaft bez. Hirngefäßkrankheiten	2 789	-	-	1
36	437	Sonstige und mangelhaft bez. Hirngefäßkrankheiten	799	-	-	-
37	440	Arteriosklerose	2 204	-	-	-
38	451 - 459	Krankheiten der Venen und Lymphgefäße sowie sonstige Krankheiten des Kreislaufsystems	3 310	-	1	140
39	460 - 519	Krankheiten der Atmungsorgane	16 528	946	2 321	2 780
40	474	Chronische Affektionen der Tonsillen und des adenoiden Gewebes	3 006	7	942	1 438
41	480 - 487	Pneumonie (Lungenentzündung) und Grippe	3 598	218	340	376
42	491	Chronische Bronchitis	1 916	49	46	13
43	493	Asthma	708	11	43	238
44	520 - 579	Krankheiten der Verdauungsorgane	22 738	399	591	2 398
45	531	Magengeschwür	921	-	-	3
46	532	Ulcus duodeni (Zwölffingerdarmgeschwür)	613	-	-	6
47	540 - 543	Appendizitis	3 341	1	17	321
48	550	Leistenbruch	3 599	135	134	177
49	571	Chronische Leberkrankheit und -zirrhose	1 792	-	1	4
50	574	Cholelithiasis (Gallensteinleiden)	1 925	1	-	1
51	580 - 629	Krankheiten der Harn- und Geschlechtsorgane	9 285	134	217	782
52	585	Chronisches Nierenversagen	530	-	-	4
53	592	Nieren- und Harnleitersteine	2 683	-	1	21
54	600 - 608	Krankheiten der männlichen Geschlechtsorgane	3 713	20	166	568
55	614 - 616	Entzündliche Krankheiten der weiblichen Beckenorgane	-	-	-	-
56	617 - 629	Sonstige Affektionen der weiblichen Geschlechtsorgane	-	-	-	-

lich Sterbefälle, ohne Stundenfälle) 1996 nach ausgewählten Diagnosen und Altersgruppen

[illegible]

Noch: 4. Aus dem Krankenhaus entlassene vollstationäre männliche Patienten (einschließ

Lfd. Nr.	Pos.-Nr. der ICD/9	Diagnose	Insgesamt			
				0 - 1	1 - 5	5 - 15
57	630 - 676	Komplikationen der Schwangerschaft, bei Entbindung und im Wochenbett	-	-	-	-
58	630 - 639	Schwangerschaft mit nachfolgender Fehlgeburt	-	-	-	-
59	635	Legale Schwangerschaftsunterbrechung	-	-	-	-
60	640 - 648	Komplikationen, die hauptsächlich im Zusammenhang mit der Schwangerschaft auftreten	-	-	-	-
61	650 - 659	Normale Entbindung sowie andere Indikationen zur Behandlung während der Schwangerschaft, bei Wehen und Entbindung	-	-	-	-
62	680 - 709	Krankheiten der Haut und des Unterhautzellgewebes	3 203	58	104	284
63	710 - 739	Krankheiten des Skeletts, der Muskeln und des Bindegewebes	12 000	10	46	595
64	715	Osteoarthritis und entsprechende Affektionen	1 829	-	-	2
65	720 - 724	Dorsopathien (Rückenleiden)	3 744	3	3	28
66	740 - 759	Kongenitale Anomalien	1 307	211	172	622
67	760 - 779	Bestimmte Affektionen, die ihren Ursprung in der Perinatalzeit haben	1 409	1 376	9	17
68	780 - 799	Symptome und schlecht bez. Affektionen	5 674	798	400	1 047
69	800 - 999	Verletzungen und Vergiftungen	31 806	176	731	5 076
70	800 - 804	Schädelfraktur (Schädelbruch)	1 313	13	25	104
71	810 - 819	Frakturen (Brüche) der oberen Extremitäten	3 767	3	49	1 187
72	820 - 829	Frakturen (Brüche) der unteren Extremitäten	5 569	-	40	447
73	820	Fractura colli femoris (Oberschenkelhalsbruch)	809	-	3	8
74	830 - 839	Luxationen (Verrenkungen)	1 178	-	1	84
75	840 - 848	Verstauchungen (Distorsionen), Gelenk- und Muskelzerrungen	3 209	1	6	255
76	850 - 854	Intrakranielle Verletzungen, ausgen. solche mit Schädelbruch	6 109	82	228	1 414
77	850	Commotio cerebri (Gehirnerschütterung)	5 705	80	221	1 394
78	940 - 949	Verbrennungen	445	17	54	79
79	996 - 999	Komplikationen nach chirurgischen Eingriffen und ärztlicher Behandlung, anderweitig nicht klassifiziert	783	4	3	43
80	V01 - V082	Faktoren, die den Gesundheitszustand und die Inanspruchnahme von Einrichtungen des Gesundheitswesens beeinflussen (ohne V30-V39)	1 453	28	11	131
81		Ohne Diagnoseangabe	269	8	-	16

lich Sterbefälle, ohne Stundenfälle) 1996 nach ausgewählten Diagnosen und Altersgruppen

Entlassene und verstorbene männliche Patienten									Lfd. Nr.
davon im Alter von ... bis unter ... Jahren									
15 - 25	25 - 35	35 - 40	40 - 45	45 - 55	55 - 65	65 - 75	75 und älter	unbekannt	
-	-	-	-	-	-	-	-	-	57
-	-	-	-	-	-	-	-	-	58
-	-	-	-	-	-	-	-	-	59
-	-	-	-	-	-	-	-	-	60
-	-	-	-	-	-	-	-	-	61
381	490	262	273	386	498	281	186	-	62
892	1 638	1 117	1 169	2 165	2 512	1 327	527	2	63
11	54	40	67	230	634	548	243	-	64
112	513	447	492	903	739	355	149	-	65
106	48	21	34	27	32	19	15	-	66
1	-	2	-	3	1	-	-	-	67
363	385	228	288	488	784	519	374	-	68
6 549	5 523	2 722	2 472	3 103	3 065	1 302	1 086	1	69
412	280	125	101	123	84	22	24	-	70
710	523	270	237	295	283	113	97	-	71
903	947	590	555	684	697	336	370	-	72
16	39	29	47	68	151	158	290	-	73
292	293	134	98	115	101	40	20	-	74
1 019	846	294	240	280	187	51	30	-	75
1 409	946	414	400	472	431	184	129	-	76
1 330	894	383	359	410	369	156	109	-	77
65	75	28	38	40	21	12	16	-	78
41	81	33	33	114	212	138	81	-	79
320	251	131	119	166	168	84	44	-	80
22	28	22	19	43	39	34	38	-	81

5. Aus dem Krankenhaus entlassene vollstationäre weibliche Patienten (einschließlich

Lfd. Nr.	Pos.-Nr. der ICD/9	Diagnose	Insgesamt			
				0 - 1	1 - 5	5 - 15
1		Insgesamt	236 896	3 869	4 346	14 405
2	001 - 999	Krankheiten, Verletzungen und Vergiftungen	231 585	3 846	4 332	14 263
3	001 - 139	Infektiöse und parasitäre Krankheiten	3 039	398	474	396
4	001 - 009	Infektiöse Krankheiten des Verdauungssystems	1 366	305	348	203
5	011	Lungentuberkulose	93	-	-	-
6	042 - 044	HIV-Infektion	2	-	-	-
7	070	Virushepatitis	109	1	3	10
8	140 - 239	Neubildungen	24 771	23	37	222
9	151	Bösartige Neubildung des Magens	513	-	-	-
10	153	Bösartige Neubildung des Dickdarmes	1 551	1	-	-
11	154	Bösartige Neubildung des Rektums	1 072	-	-	-
12	162	Bösartige Neubildung der Luftröhre, Bronchien und Lunge	979	-	-	-
13	174	Bösartige Neubildung der weiblichen Brustdrüse	3 422	-	-	-
14	179 - 189	Bösartige Neubildungen der Harn- und Geschlechtsorgane	4 333	1	-	3
15	210 - 229	Gutartige Neubildungen	6 602	11	13	93
16	240 - 279	Endokrinopathien, Ernährungs- und Stoffwechselkrankheiten sowie Immunitätsstörungen	9 880	44	40	208
17	240 - 246	Krankheiten der Schilddrüse	4 533	6	3	18
18	250	Diabetes mellitus (Zuckerkrankheit)	4 468	4	1	78
19	280 - 289	Krankheiten des Blutes und der blutbildenden Organe	2 007	16	43	324
20	290 - 319	Psychiatrische Krankheiten	9 514	10	41	439
21	290 - 294	Organische Psychosen	1 826	-	-	1
22	291	Alkoholpsychosen	692	-	-	1
23	295 - 299	Andere Psychosen	2 738	-	1	9
24	303	Alkoholabhängigkeit	976	-	-	2
25	320 - 389	Krankheiten des Nervensystems und der Sinnesorgane	11 819	142	337	874
26	345	Epilepsie	1 616	31	105	328
27	366	Katarakt (Grauer Star)	3 511	-	-	1

Sterbefälle, ohne Stundenfälle) 1996 nach ausgewählten Diagnosen und Altersgruppen

Entlassene und verstorbene weibliche Patienten									Lfd. Nr.
davon im Alter von ... bis unter ... Jahren									
15 - 25	25 - 35	35 - 40	40 - 45	45 - 55	55 - 65	65 - 75	75 und älter	unbekannt	
21 359	30 321	14 051	13 574	23 085	34 426	34 745	42 707	8	1
21 109	28 892	12 781	12 693	22 707	34 030	34 432	42 492	8	2
285	240	94	108	159	300	266	319	-	3
119	81	24	25	43	66	62	90	-	4
5	14	2	8	9	11	16	28	-	5
-	1	-	-	-	-	-	1	-	6
4	13	18	12	9	12	20	7	-	7
486	1 420	1 458	2 030	4 220	5 694	5 322	3 859	-	8
-	9	17	23	57	90	137	180	-	9
2	5	16	28	161	415	505	428	-	10
-	3	39	20	90	294	381	245	-	11
-	6	28	21	101	330	344	149	-	12
-	97	89	338	851	1 002	663	382	-	13
7	137	219	171	514	1 288	1 222	771	-	14
298	698	757	1 138	1 772	1 040	558	224	-	15
261	585	530	608	1 185	2 301	2 126	1 991	1	16
100	421	402	432	799	1 189	782	381	-	17
98	115	86	120	315	1 005	1 232	1 414	-	18
148	89	41	53	125	219	329	620	-	19
752	1 550	1 075	952	1 300	1 314	909	1 172	-	20
22	149	160	158	176	186	239	735	-	21
10	130	151	139	142	96	16	7	-	22
123	439	265	254	458	601	349	239	-	23
13	262	208	180	177	113	16	5	-	24
646	860	564	579	1 029	1 704	2 044	3 040	-	25
243	270	128	97	115	140	74	85	-	26
1	5	10	11	60	373	966	2 084	-	27

Noch: 5. Aus dem Krankenhaus entlassene vollstationäre weibliche Patienten (einschließ

Lfd. Nr.	Pos.-Nr. der ICD/9	Diagnose	Insgesamt			
				0 - 1	1 - 5	5 - 15
28	390 - 459	Krankheiten des Kreislaufsystems	37 244	20	13	182
29	401	Essentielle Hypertonie	2 798	1	-	11
30	410	Akuter Myokardinfarkt	1 733	-	-	-
31	413	Angina pectoris	1 590	-	-	-
32	414	Sonstige Formen von chronischen ischämischen Herzkrankheiten	5 367	-	-	-
33	427	Herzrhythmusstörungen	3 787	12	9	59
34	428	Herzinsuffizienz	3 848	2	-	-
35	436	Akute oder mangelhaft bez. Hirngefäßkrankheiten	4 132	-	-	-
36	437	Sonstige und mangelhaft bez. Hirngefäßkrankheiten	1 745	-	1	3
37	440	Arteriosklerose	1 151	-	-	-
38	451 - 459	Krankheiten der Venen und Lymphgefäße sowie sonstige Krankheiten des Kreislaufsystems	4 886	1	1	70
39	460 - 519	Krankheiten der Atmungsorgane	13 624	687	1 737	2 659
40	474	Chronische Affektionen der Tonsillen und des adenoiden Gewebes	3 314	4	646	1 459
41	480 - 487	Pneumonie (Lungenentzündung) und Grippe	3 143	161	309	318
42	491	Chronische Bronchitis	1 235	17	23	13
43	493	Asthma	837	8	25	176
44	520 - 579	Krankheiten der Verdauungsorgane	23 359	245	393	2 616
45	531	Magengeschwür	745	-	-	2
46	532	Ulcus duodeni (Zwölffingerdarmgeschwür)	430	-	-	1
47	540 - 543	Appendizitis	4 783	1	10	1 625
48	550	Leistenbruch	621	36	42	121
49	571	Chronische Leberkrankheit und -zirrhose	968	-	-	3
50	574	Cholelithiasis (Gallensteinleiden)	5 073	2	-	7
51	580 - 629	Krankheiten der Harn- und Geschlechtsorgane	24 138	72	118	559
52	585	Chronisches Nierenversagen	644	-	2	4
53	592	Nieren- und Harnleitersteine	1 788	-	3	19
54	600 - 608	Krankheiten der männlichen Geschlechtsorgane	-	-	-	-
55	614 - 616	Entzündliche Krankheiten der weiblichen Beckenorgane	2 196	-	2	23
56	617 - 629	Sonstige Affektionen der weiblichen Geschlechtsorgane	15 451	3	3	120

lich Sterbefälle, ohne Stundenfälle) 1996 nach ausgewählten Diagnosen und Altersgruppen

Entlassene und verstorbene weibliche Patienten									Lfd. Nr.
davon im Alter von ... bis unter ... Jahren									
15 - 25	25 - 35	35 - 40	40 - 45	45 - 55	55 - 65	65 - 75	75 und älter	unbekannt	
282	769	795	1 042	2 739	6 614	9 557	15 225	6	28
26	40	50	110	301	682	826	751	-	29
-	5	14	26	80	264	499	845	-	30
-	9	25	26	151	443	457	479	-	31
2	19	36	65	305	1 249	1 791	1 898	2	32
54	106	94	94	270	740	1 071	1 278	-	33
2	4	6	13	46	298	842	2 635	-	34
4	18	10	30	97	367	1 086	2 518	2	35
6	10	5	9	43	145	323	1 199	1	36
-	4	13	25	59	221	352	477	-	37
145	456	443	517	971	1 149	616	517	-	38
1 295	880	419	431	750	1 204	1 368	2 194	-	39
705	300	79	41	45	27	6	2	-	40
103	86	57	59	109	254	468	1 219	-	41
16	20	15	28	88	250	377	388	-	42
81	63	35	61	103	123	98	64	-	43
2 385	2 128	1 233	1 280	2 146	3 729	3 333	3 871	-	44
13	17	24	32	56	115	169	317	-	45
12	24	19	21	40	68	87	158	-	46
1 436	658	226	184	185	209	126	123	-	47
24	34	11	24	48	81	97	103	-	48
6	65	96	103	189	282	149	75	-	49
129	559	363	387	669	1 310	932	715	-	50
2 245	3 933	2 424	2 613	4 266	3 806	2 468	1 634	-	51
6	9	10	22	42	113	199	237	-	52
91	194	136	175	264	461	281	164	-	53
-	-	-	-	-	-	-	-	-	54
632	595	294	235	217	105	62	31	-	55
1 124	2 764	1 756	1 896	3 343	2 502	1 361	579	-	56

Noch: 5. Aus dem Krankenhaus entlassene vollstationäre weibliche Patienten (einschließ

Lfd. Nr.	Pos.-Nr. der ICD/9	Diagnose	Insgesamt			
				0 - 1	1 - 5	5 - 15
57	630 - 676	Komplikationen der Schwangerschaft, bei Entbindung und im Wochenbett	22 655	-	-	64
58	630 - 639	Schwangerschaft mit nachfolgender Fehlgeburt	4 819	-	-	34
59	635	Legale Schwangerschaftsunterbrechung	2 048	-	-	32
60	640 - 648	Komplikationen, die hauptsächlich im Zusammenhang mit der Schwangerschaft auftreten	4 662	-	-	16
61	650 - 659	Normale Entbindung sowie andere Indikationen zur Behandlung während der Schwangerschaft, bei Wehen und Entbindung	11 351	-	-	10
62	680 - 709	Krankheiten der Haut und des Unterhautzellgewebes	2 647	41	53	225
63	710 - 739	Krankheiten des Skeletts, der Muskeln und des Bindegewebes	14 814	6	55	597
64	715	Osteoarthritis und entsprechende Affektionen	3 612	-	-	-
65	720 - 724	Dorsopathien (Rückenleiden)	4 525	2	9	37
66	740 - 759	Kongenitale Anomalien	884	181	49	288
67	760 - 779	Bestimmte Affektionen, die ihren Ursprung in der Perinatalzeit haben	1 210	1 158	6	7
68	780 - 799	Symptome und schlecht bez. Affektionen	6 321	644	302	1 223
69	800 - 999	Verletzungen und Vergiftungen	23 659	159	634	3 380
70	800 - 804	Schädelfraktur (Schädelbruch)	407	18	16	54
71	810 - 819	Frakturen (Brüche) der oberen Extremitäten	3 658	4	51	750
72	820 - 829	Frakturen (Brüche) der unteren Extremitäten	5 819	5	21	289
73	820	Fraktura colli femoris (Oberschenkelhalsbruch)	2 463	-	-	8
74	830 - 839	Luxationen (Verrenkungen)	655	1	3	94
75	840 - 848	Verstauchungen (Distorsionen), Gelenk- und Muskelzerrungen	1 849	2	10	293
76	850 - 854	Intrakranielle Verletzungen, ausgen. solche mit Schädelbruch	3 708	71	220	902
77	850	Comotio cerebri (Gehirnerschütterung)	3 541	69	217	890
78	940 - 949	Verbrennungen	212	8	38	42
79	996 - 999	Komplikationen nach chirurgischen Eingriffen und ärztlicher Behandlung, anderweitig nicht klassifiziert	1 177	1	2	26
80	V01 - V082	Faktoren, die den Gesundheitszustand und die Inanspruchnahme von Einrichtungen des Gesundheitswesens beeinflussen (ohne V30-V39)	4 879	20	5	129
81		Ohne Diagnoseangabe	432	3	9	13

lich Sterbefälle, ohne Stundenfälle) 1996 nach ausgewählten Diagnosen und Altersgruppen

Entlassene und verstorbene weibliche Patienten									Lfd. Nr.
davon im Alter von ... bis unter ... Jahren									
15 - 25	25 - 35	35 - 40	40 - 45	45 - 55	55 - 65	65 - 75	75 und älter	unbekannt	
7 740	12 733	1 647	424	47	-	-	-	-	57
1 428	2 411	644	263	39	-	-	-	-	58
695	906	281	120	14	-	-	-	-	59
1 889	2 473	238	43	3	-	-	-	-	60
3 787	6 799	659	93	3	-	-	-	-	61
272	254	158	162	289	410	341	442	-	62
862	1 017	871	993	2 194	3 275	2 854	2 090	-	63
16	33	37	74	286	950	1 278	938	-	64
106	385	444	501	929	992	650	470	-	65
104	63	34	26	46	42	29	22	-	66
9	16	5	1	2	1	2	3	-	67
676	441	229	247	385	677	619	877	1	68
2 661	1 914	1 204	1 144	1 825	2 740	2 865	5 133	-	69
68	70	24	31	33	31	21	41	-	70
120	135	129	131	257	592	715	774	-	71
281	298	276	226	459	842	891	2 231	-	72
4	7	11	12	52	148	456	1 765	-	73
131	85	30	32	52	81	75	71	-	74
546	310	138	139	169	108	65	69	-	75
665	327	180	171	222	236	201	513	-	76
643	320	179	153	205	220	178	467	-	77
22	21	12	4	20	17	12	16	-	78
51	95	86	70	109	212	302	223	-	79
169	1 328	1 245	864	354	362	258	145	-	80
81	101	25	17	24	34	55	70	-	81

**6. Aus dem Krankenhaus entlassene vollstationäre
ohne Stundenfälle) 1996 nach ausgewählten**

Lfd. Nr.	Pos.-Nr. der ICD/9	Diagnose	Insgesamt			
				0 - 1	1 - 5	5 - 15
1		Insgesamt	11,7	9,5	6,2	7,1
2	001 - 999	Krankheiten, Verletzungen und Vergiftungen	11,9	9,6	6,2	7,1
3	001 - 139	Infektiöse und parasitäre Krankheiten	11,2	9,0	6,9	7,4
4	001 - 009	Infektiöse Krankheiten des Verdauungssystems	8,0	9,0	6,8	6,5
5	011	Lungentuberkulose	29,5	-	-	-
6	042 - 044	HIV-Infektion	21,0	-	-	-
7	070	Virushepatitis	16,2	7,0	9,5	15,4
8	140 - 239	Neubildungen	11,6	4,3	12,3	7,8
9	151	Bösartige Neubildung des Magens	16,7	-	-	-
10	153	Bösartige Neubildung des Dickdarmes	12,9	18,0	-	-
11	154	Bösartige Neubildung des Rektums	13,5	-	-	3,0
12	162	Bösartige Neubildung der Luftröhre, Bronchien und Lunge	11,9	-	-	-
13	174	Bösartige Neubildung der weiblichen Brustdrüse	10,8	-	-	-
14	179 - 189	Bösartige Neubildungen der Harn- und Geschlechtsorgane	11,7	1,0	6,6	4,4
15	210 - 229	Gutartige Neubildungen	9,6	3,5	5,2	5,8
16	240 - 279	Endokrinopathien, Ernährungs- und Stoffwechsel- krankheiten sowie Immunitätsstörungen	13,1	15,2	6,6	8,7
17	240 - 246	Krankheiten der Schilddrüse	9,3	9,6	3,8	7,6
18	250	Diabetes mellitus (Zuckerkrankheit)	16,5	40,0	11,5	12,1
19	280 - 289	Krankheiten des Blutes und der blutbildenden Organe	9,5	7,0	8,9	5,0
20	290 - 319	Psychiatrische Krankheiten	26,9	10,0	14,3	34,2
21	290 - 294	Organische Psychosen	18,7	-	1,0	13,8
22	291	Alkoholpsychosen	14,6	-	-	2,0
23	295 - 299	Andere Psychosen	53,1	-	30,0	28,7
24	303	Alkoholabhängigkeit	14,8	-	-	1,2
25	320 - 389	Krankheiten des Nervensystems und der Sinnesorgane	9,7	8,8	8,7	8,2
26	345	Epilepsie	12,4	10,9	9,0	9,9
27	366	Katarakt (Grauer Star)	4,1	-	-	2,5

**Patienten insgesamt (einschließlich Sterbefälle,
Diagnosen, Altersgruppen und Verweildauer**

Verweildauer der entlassenen und verstorbenen Patienten insgesamt									Lfd. Nr.
davon im Alter von ... bis unter ... Jahren									
15 - 25	25 - 35	35 - 40	40 - 45	45 - 55	55 - 65	65 - 75	75 und älter	unbekannt	
8,0	9,5	10,8	10,9	11,8	12,9	14,4	16,0	9,5	1
8,1	9,7	11,2	11,2	11,9	12,9	14,4	16,0	9,5	2
8,0	11,4	12,6	12,8	13,9	15,4	17,6	18,9	-	3
5,3	6,8	9,1	8,4	8,1	10,4	12,2	14,2	-	4
29,1	28,4	33,0	29,6	29,9	26,6	35,1	27,5	-	5
-	7,7	-	-	64,0	-	21,0	18,0	-	6
17,8	13,1	10,8	12,0	17,3	22,6	22,7	24,5	-	7
7,5	9,0	10,0	10,2	10,6	11,4	12,5	14,3	-	8
12,5	14,0	9,5	18,1	15,6	15,7	16,8	18,8	-	9
9,0	12,3	9,2	7,3	9,3	11,5	12,8	17,2	-	10
-	31,7	3,1	16,2	11,2	12,3	13,9	16,8	-	11
11,3	12,8	9,0	9,4	11,8	11,2	12,4	13,5	-	12
-	8,1	8,7	7,8	8,6	10,2	13,6	16,1	-	13
7,3	10,3	10,6	11,0	9,5	11,6	11,9	13,3	-	14
6,6	7,6	9,8	10,5	10,3	9,4	10,6	11,4	-	15
8,9	9,2	9,0	9,9	12,6	13,0	15,1	16,9	16,0	16
8,1	7,3	7,4	7,3	10,3	8,7	10,2	15,2	-	17
10,2	13,3	12,7	14,6	16,2	16,6	17,9	17,8	-	18
5,6	8,3	9,0	9,1	9,9	10,0	12,2	12,3	-	19
24,4	23,6	22,8	21,3	27,9	34,0	35,6	33,1	-	20
11,0	14,9	13,5	15,0	17,0	21,1	29,1	28,2	-	21
9,0	14,3	12,3	14,5	16,1	17,8	20,1	12,9	-	22
41,3	45,6	59,5	43,4	57,6	58,9	55,4	62,1	-	23
10,3	13,3	13,5	15,1	16,6	16,9	20,3	16,8	-	24
9,1	11,1	10,9	10,4	11,2	11,4	9,9	7,5	-	25
10,2	13,2	10,9	10,4	13,4	20,2	13,7	15,8	-	26
4,3	4,9	3,2	3,6	3,8	3,9	4,1	4,1	-	27

Noch: 6. Aus dem Krankenhaus entlassene vollstationäre ohne Stundenfälle) 1996 nach ausgewählten

Lfd. Nr.	Pos.-Nr. der ICD/9	Diagnose	Insgesamt			
				0 - 1	1 - 5	5 - 15
28	390 - 459	Krankheiten des Kreislaufsystems	13,4	10,1	5,2	5,9
29	401	Essentielle Hypertonie	11,4	3,0	-	7,8
30	410	Akuter Myokardinfarkt	17,3	5,0	-	-
31	413	Angina pectoris	8,9	-	-	4,0
32	414	Sonstige Formen von chronischen ischämischen Herzkrankheiten	10,2	-	-	-
33	427	Herzrhythmusstörungen	12,0	11,8	4,7	6,9
34	428	Herzinsuffizienz	17,0	2,5	-	6,0
35	436	Akute oder mangelhaft bez. Hirngefäßkrankheiten	19,3	-	-	2,0
36	437	Sonstige und mangelhaft bez. Hirngefäßkrankheiten	14,6	-	3,0	4,0
37	440	Arteriosklerose	16,1	-	-	-
38	451 - 459	Krankheiten der Venen und Lymphgefäße sowie sonstige Krankheiten des Kreislaufsystems	9,4	1,0	10,0	4,6
39	460 - 519	Krankheiten der Atmungsorgane	9,6	10,5	5,9	5,2
40	474	Chronische Affektionen der Tonsillen und des adenoiden Gewebes	4,4	1,7	3,0	3,9
41	480 - 487	Pneumonie (Lungenentzündung) und Grippe	14,3	11,7	9,0	8,1
42	491	Chronische Bronchitis	15,4	12,7	11,3	11,3
43	493	Asthma	10,1	11,6	7,1	5,9
44	520 - 579	Krankheiten der Verdauungsorgane	10,2	7,8	5,9	5,8
45	531	Magengeschwür	14,3	-	-	4,4
46	532	Ulcus duodeni (Zwölffingerdarmgeschwür)	13,2	-	-	8,1
47	540 - 543	Appendizitis	7,1	13,0	6,9	6,3
48	550	Leistenbruch	8,1	6,0	4,6	4,9
49	571	Chronische Leberkrankheit und -zirrhose	16,7	-	2,0	2,6
50	574	Cholelithiasis (Gallensteinleiden)	10,4	6,0	-	10,5
51	580 - 629	Krankheiten der Harn- und Geschlechtsorgane	7,7	10,1	6,8	- 6,0
52	585	Chronisches Nierenversagen	16,6	-	11,5	12,6
53	592	Nieren- und Harnleitersteine	5,6	-	3,8	4,5
54	600 - 608	Krankheiten der männlichen Geschlechtsorgane	9,0	4,1	3,9	4,1
55	614 - 616	Entzündliche Krankheiten der weiblichen Beckenorgane	8,3	-	4,5	6,3
56	617 - 629	Sonstige Affektionen der weiblichen Geschlechtsorgane	6,3	11,3	2,7	5,0

**Patienten insgesamt (einschließlich Sterbefälle,
Diagnosen, Altersgruppen und Verweildauer**

Verweildauer der entlassenen und verstorbenen Patienten insgesamt									Lfd. Nr.
davon im Alter von ... bis unter ... Jahren									
15 - 25	25 - 35	35 - 40	40 - 45	45 - 55	55 - 65	65 - 75	75 und älter	unbekannt	
6,1	7,9	8,7	9,4	10,1	12,1	14,4	16,2	10,8	28
6,2	8,6	8,3	8,2	9,3	11,1	12,6	13,8	-	29
14,0	9,9	13,8	14,1	15,3	17,3	18,1	18,1	-	30
3,7	4,7	4,2	5,3	6,4	7,8	10,3	12,0	-	31
10,2	6,3	5,9	6,7	7,2	8,5	10,6	14,5	12,7	32
5,5	5,7	6,9	8,1	9,1	11,3	13,5	14,7	-	33
17,5	11,0	14,9	14,8	17,1	17,2	17,5	16,8	-	34
19,7	17,3	14,7	16,4	19,0	20,2	20,3	18,6	8,5	35
12,5	7,9	14,9	13,5	13,7	15,1	14,8	14,7	5,0	36
7,0	14,9	13,3	10,3	11,3	14,7	16,2	20,2	-	37
4,8	6,8	7,4	7,9	7,9	9,7	13,2	16,8	-	38
6,4	7,0	8,0	8,2	9,6	11,9	15,3	16,7	5,0	39
6,4	6,6	6,8	6,5	7,0	6,6	6,6	4,7	-	40
8,4	10,4	14,0	13,9	15,4	15,2	17,4	17,4	-	41
6,3	8,9	10,7	9,8	13,2	15,2	16,2	16,8	-	42
5,5	6,9	7,6	10,4	13,3	13,5	15,8	15,8	-	43
6,3	8,6	9,3	10,6	10,9	11,8	13,0	13,9	3,0	44
7,9	8,3	9,6	11,9	12,6	15,0	15,9	17,4	-	45
7,3	8,7	9,2	12,1	11,5	14,0	16,7	16,1	-	46
6,2	6,7	7,3	7,7	9,3	10,9	12,3	13,7	3,0	47
7,0	7,5	7,6	7,6	7,9	8,7	9,5	10,6	-	48
11,8	16,3	14,6	16,3	16,1	17,1	16,7	23,0	-	49
7,7	8,0	7,8	8,4	8,8	10,1	12,3	14,6	-	50
6,2	6,1	6,6	6,4	6,1	7,8	10,5	12,9	-	51
9,9	13,2	13,4	11,4	14,3	14,6	18,7	18,5	-	52
4,6	4,6	4,3	4,5	4,8	5,7	6,8	9,8	-	53
6,2	5,4	6,8	7,2	8,2	10,0	11,8	13,4	-	54
7,8	7,4	8,5	9,0	9,3	9,8	11,5	12,9	-	55
5,1	5,7	6,3	6,0	5,4	6,4	8,9	11,6	-	56

Noch: 6. Aus dem Krankenhaus entlassene vollstationäre ohne Stundenfälle) 1996 nach ausgewählten

Lfd. Nr.	Pos.-Nr. der ICD/9	Diagnose	Insgesamt			
				0 - 1	1 - 5	5 - 15
57	630 - 676	Komplikationen der Schwangerschaft, bei Entbindung und im Wochenbett	7,4			7,5
58	630 - 639	Schwangerschaft mit nachfolgender Fehlgeburt	3,4			2,6
59	635	Legale Schwangerschaftsunterbrechung	2,4		-	2,5
60	640 - 648	Komplikationen, die hauptsächlich im Zusammenhang mit der Schwangerschaft auftreten	10,5	-		12,8
61	650 - 659	Normale Entbindung sowie andere Indikationen zur Behandlung während der Schwangerschaft, bei Wehen und Entbindung	7,2	-	-	10,6
62	680 - 709	Krankheiten der Haut und des Unterhautzellgewebes	14,4	9,0	7,2	7,1
63	710 - 739	Krankheiten des Skeletts, der Muskeln und des Bindegewebes	14,5	10,2	7,0	10,2
64	715	Osteoarthritis und entsprechende Affektionen	20,2	-	-	48,5
65	720 - 724	Dorsopathien (Rückenleiden)	15,9	13,8	3,4	5,4
66	740 - 759	Kongenitale Anomalien	8,8	12,7	6,4	6,5
67	760 - 779	Bestimmte Affektionen, die ihren Ursprung in der Perinatalzeit haben	12,9	13,1	4,0	4,9
68	780 - 799	Symptome und schlecht bez. Affektionen	7,4	3,5	5,3	4,5
69	800 - 999	Verletzungen und Vergiftungen	10,5	5,1	4,1	5,3
70	800 - 804	Schädelfraktur (Schädelbruch)	8,8	7,9	7,6	7,1
71	810 - 819	Frakturen (Brüche) der oberen Extremitäten	8,6	7,4	4,8	5,2
72	820 - 829	Frakturen (Brüche) der unteren Extremitäten	18,8	13,6	12,8	10,5
73	820	Fraktura colli femoris (Oberschenkelhalsbruch)	24,9		20,0	10,3
74	830 - 839	Luxationen (Verrenkungen)	8,1	1,0	3,0	7,0
75	840 - 848	Verstauchungen (Distorsionen), Gelenk- und Muskelzerrungen	8,4	6,0	3,4	7,1
76	850 - 854	Intrakranielle Verletzungen, ausgen. solche mit Schädelbruch	5,5	3,6	3,1	3,6
77	850	Comotio cerebri (Gehirnerschütterung)	4,7	3,4	3,1	3,4
78	940 - 949	Verbrennungen	13,2	9,8	8,0	12,1
79	996 - 999	Komplikationen nach chirurgischen Eingriffen und ärztlicher Behandlung, anderweitig nicht klassifiziert	18,3	9,4	12,2	7,4
80	V01 - V082	Faktoren, die den Gesundheitszustand und die Inanspruchnahme von Einrichtungen des Gesundheitswesens beeinflussen (ohne V30-V39)	4,5	5,9	3,6	4,4
81		Ohne Diagnoseangabe	10,9	11,3	4,6	4,1

**Patienten insgesamt (einschließlich Sterbefälle,
Diagnosen, Altersgruppen und Verweildauer**

Verweildauer der entlassenen und verstorbenen Patienten insgesamt									Lfd. Nr.
davon im Alter von ... bis unter ... Jahren									
15 - 25	25 - 35	35 - 40	40 - 45	45 - 55	55 - 65	65 - 75	75 und älter	unbekannt	
7,7	7,4	6,4	4,5	3,7	-	-	-	-	57
3,4	3,5	3,3	2,8	2,5	-	-	-	-	58
2,6	2,3	2,5	2,3	1,7	-	-	-	-	59
10,1	10,9	10,6	6,8	3,7	-	-	-	-	60
7,6	7,0	6,9	6,2	12,0	-	-	-	-	61
9,6	10,7	12,7	12,8	15,1	18,8	21,3	20,9	-	62
8,9	10,3	12,0	12,7	13,4	15,5	18,9	20,7	11,0	63
11,5	14,3	14,2	16,9	16,6	19,1	21,5	22,5	-	64
11,2	13,3	15,0	15,0	15,8	16,8	18,3	19,3	-	65
7,6	10,2	9,1	9,6	16,7	11,1	12,8	14,2	-	66
13,1	10,1	6,6	10,0	19,0	14,0	21,0	16,7	-	67
4,4	5,2	6,2	7,2	8,0	10,8	12,2	13,7	8,0	68
7,5	8,6	9,6	10,3	11,5	13,4	16,2	19,0	2,0	69
8,0	7,8	7,8	8,7	10,2	11,7	16,9	13,4	-	70
7,2	7,9	8,3	9,1	9,7	10,0	10,5	14,2	-	71
13,3	14,4	15,4	15,8	17,5	19,4	23,3	26,2	-	72
12,2	18,0	25,7	18,8	22,2	25,2	25,0	25,6	-	73
8,4	8,1	7,5	8,4	8,0	7,2	8,3	10,8	-	74
8,1	8,4	9,0	8,6	9,0	9,2	10,0	11,1	-	75
5,0	5,4	5,8	8,0	7,2	7,8	8,7	8,4	-	76
4,3	4,6	5,0	5,8	6,0	6,0	6,7	7,3	-	77
6,2	11,8	13,5	20,6	17,9	19,3	22,3	25,3	-	78
6,9	9,8	10,7	14,6	16,4	20,5	22,7	25,5	-	79
4,9	3,8	3,6	4,2	5,1	5,6	6,5	7,8	-	80
6,4	7,5	7,6	6,4	10,3	14,7	16,3	18,2	-	81

7. Aus dem Krankenhaus entlassene vollstationäre ohne Stundenfälle) 1996 nach ausgewählten

Lfd. Nr.	Pos.-Nr. der ICD/9	Diagnose	Insgesamt			
				0 - 1	1 - 5	5 - 15
1		Insgesamt	11,8	9,2	6,0	7,6
2	001 - 999	Krankheiten, Verletzungen und Vergiftungen	11,8	9,2	6,1	7,6
3	001 - 139	Infektiöse und parasitäre Krankheiten	11,4	9,0	7,2	7,8
4	001 - 009	Infektiöse Krankheiten des Verdauungssystems	8,1	9,2	7,1	6,9
5	011	Lungentuberkulose	30,6	-	-	-
6	042 - 044	HIV-Infektion	24,0	-	-	-
7	070	Virushepatitis	13,8	6,0	9,5	15,8
8	140 - 239	Neubildungen	11,8	3,2	16,3	8,8
9	151	Bösartige Neubildung des Magens	15,1	-	-	-
10	153	Bösartige Neubildung des Dickdarmes	12,1	-	-	-
11	154	Bösartige Neubildung des Rektums	12,9	-	-	3,0
12	162	Bösartige Neubildung der Luftröhre, Bronchien und Lunge	11,9	-	-	-
13	174	Bösartige Neubildung der weiblichen Brustdrüse	-	-	-	-
14	179 - 189	Bösartige Neubildungen der Harn- und Geschlechtsorgane	11,3	-	6,6	3,5
15	210 - 229	Gutartige Neubildungen	8,4	2,7	5,8	5,7
16	240 - 279	Endokrinopathien, Ernährungs- und Stoffwechselkrankheiten sowie Immunitätsstörungen	13,1	11,6	7,1	8,8
17	240 - 246	Krankheiten der Schilddrüse	8,6	10,1	2,3	12,0
18	250	Diabetes mellitus (Zuckerkrankheit)	15,9	14,0	12,1	12,6
19	280 - 289	Krankheiten des Blutes und der blutbildenden Organe	8,5	5,9	6,6	4,9
20	290 - 319	Psychiatrische Krankheiten	24,2	8,5	15,6	38,6
21	290 - 294	Organische Psychosen	16,2	-	1,0	17,0
22	291	Alkoholpsychosen	14,4	-	-	3,0
23	295 - 299	Andere Psychosen	60,2	-	44,5	35,9
24	303	Alkoholabhängigkeit	14,9	-	-	1,0
25	320 - 389	Krankheiten des Nervensystems und der Sinnesorgane	10,0	7,8	7,5	7,9
26	345	Epilepsie	11,2	10,6	8,9	9,6
27	366	Katarakt (Grauer Star)	4,1	-	-	2,7

**männliche Patienten (einschließlich Sterbefälle,
Diagnosen, Altersgruppen und Verweildauer**

Verweildauer der entlassenen und verstorbenen männlichen Patienten									Lfd. Nr.
davon im Alter von ... bis unter ... Jahren									
15 - 25	25 - 35	35 - 40	40 - 45	45 - 55	55 - 65	65 - 75	75 und älter	unbekannt	
8,4	11,2	12,3	11,9	12,5	13,1	13,5	14,9	10,4	1
8,4	11,3	12,4	12,0	12,6	13,1	13,5	14,9	10,4	2
9,0	12,9	14,7	14,1	15,3	16,3	17,2	16,4	-	3
5,9	7,5	10,4	9,2	8,3	9,8	12,5	12,7	-	4
28,0	30,1	33,1	29,3	30,3	27,7	38,6	29,3	-	5
-	5,5	-	-	64,0	-	21,0	-	-	6
17,1	12,0	10,6	14,7	13,3	12,6	18,3	27,0	-	7
8,9	10,0	10,3	10,9	11,4	11,8	12,1	13,0	-	8
12,5	6,6	4,4	13,6	15,6	14,9	15,8	15,3	-	9
6,0	9,3	11,6	8,3	9,3	11,6	12,2	15,6	-	10
-	-	7,1	19,4	10,2	12,7	13,0	15,4	-	11
11,3	-	9,4	9,9	11,8	11,3	12,4	13,1	-	12
-	-	-	-	-	-	-	-	-	13
6,8	9,8	10,3	12,3	9,9	12,2	11,2	11,6	-	14
7,1	6,8	8,4	9,9	8,4	8,8	9,1	9,8	-	15
9,4	11,0	10,1	12,1	13,0	14,1	15,1	17,1	-	16
7,3	7,7	7,8	7,6	7,8	8,6	9,7	13,9	-	17
10,2	13,9	12,4	15,2	16,2	16,6	17,2	17,8	-	18
6,4	10,4	9,3	9,5	10,6	9,3	9,2	11,6	-	19
21,4	21,2	20,8	18,9	24,6	32,4	29,1	41,1	-	20
11,8	14,9	13,3	15,0	16,0	19,4	23,2	25,3	-	21
8,7	14,5	12,3	14,7	15,3	17,4	19,4	13,5	-	22
37,9	45,1	71,7	40,1	62,3	84,4	61,8	228,5	-	23
10,8	13,3	13,7	15,3	16,9	16,7	21,3	15,9	-	24
8,6	11,0	10,9	10,0	11,7	12,0	10,2	7,8	-	25
8,0	11,7	10,3	9,5	12,0	16,5	12,2	14,1	-	26
5,3	5,8	3,7	3,7	3,8	3,9	4,0	4,3	-	27

**Noch: 7. Aus dem Krankenhaus entlassene vollstationäre
ohne Stundenfälle) 1996 nach ausgewählten**

Lfd. Nr.	Pos.-Nr. der ICD/9	Diagnose	Insgesamt			
				0 - 1	1 - 5	5 - 15
28	390 - 459	Krankheiten des Kreislaufsystems	12,4	12,3	5,9	6,1
29	401	Essentielle Hypertonie	10,3	-	-	7,5
30	410	Akuter Myokardinfarkt	16,5	5,0	-	-
31	413	Angina pectoris	8,2	-	-	4,0
32	414	Sonstige Formen von chronischen ischämischen Herzkrankheiten	9,0	-	-	-
33	427	Herzrhythmusstörungen	11,0	14,6	7,2	9,2
34	428	Herzinsuffizienz	16,3	-	-	6,0
35	436	Akute oder mangelhaft bez. Hirngefäßkrankheiten	18,4	-	-	2,0
36	437	Sonstige und mangelhaft bez. Hirngefäßkrankheiten	14,5	-	-	-
37	440	Arteriosklerose	14,7	-	-	-
38	451 - 459	Krankheiten der Venen und Lymphgefäße sowie sonstige Krankheiten des Kreislaufsystems	9,6	-	10,0	4,4
39	460 - 519	Krankheiten der Atmungsorgane	9,4	10,8	5,9	5,2
40	474	Chronische Affektionen der Tonsillen und des adenoiden Gewebes	4,1	1,7	3,1	3,7
41	480 - 487	Pneumonie (Lungenentzündung) und Grippe	14,1	11,8	9,2	8,3
42	491	Chronische Bronchitis	15,2	13,8	9,8	6,9
43	493	Asthma	8,8	11,1	6,7	5,8
44	520 - 579	Krankheiten der Verdauungsorgane	10,3	7,5	5,7	5,9
45	531	Magengeschwür	12,9	-	-	5,3
46	532	Ulcus duodeni (Zwölffingerdarmgeschwür)	12,6	-	-	8,3
47	540 - 543	Appendizitis	7,3	8,0	7,1	6,5
48	550	Leistenbruch	8,2	6,4	4,7	4,9
49	571	Chronische Leberkrankheit und -zirrhose	16,5	-	2,0	3,3
50	574	Cholelithiasis (Gallensteinleiden)	11,0	2,0	-	4,0
51	580 - 629	Krankheiten der Harn- und Geschlechtsorgane	8,5	9,5	5,2	5,3
52	585	Chronisches Nierenversagen	14,8	-	-	21,0
53	592	Nieren- und Harnleitersteine	5,3	-	8,0	4,3
54	600 - 608	Krankheiten der männlichen Geschlechtsorgane	9,0	4,1	3,9	4,1
55	614 - 616	Entzündliche Krankheiten der weiblichen Beckenorgane	-	-	-	-
56	617 - 629	Sonstige Affektionen der weiblichen Geschlechtsorgane	-	-	-	-

männliche Patienten (einschließlich Sterbefälle, Diagnosen, Altersgruppen und Verweildauer

[illegible]

Noch: 7. Aus dem Krankenhaus entlassene vollstationäre
ohne Stundenfälle) 1996 nach ausgewählten

Lfd. Nr.	Pos.-Nr. der ICD/9	Diagnose	Insgesamt			
				0 - 1	1 - 5	5 - 15
57	630 - 676	Komplikationen der Schwangerschaft, bei Entbindung und im Wochenbett				-
58	630 - 639	Schwangerschaft mit nachfolgender Fehlgeburt				-
59	635	Legale Schwangerschaftsunterbrechung				
60	640 - 648	Komplikationen, die hauptsächlich im Zusammenhang mit der Schwangerschaft auftreten				-
61	650 - 659	Normale Entbindung sowie andere Indikationen zur Behandlung während der Schwangerschaft, bei Wehen und Entbindung		-		
62	680 - 709	Krankheiten der Haut und des Unterhautzellgewebes	13,9	8,3	7,0	7,4
63	710 - 739	Krankheiten des Skeletts, der Muskeln und des Bindegewebes	12,9	6,7	8,0	10,6
64	715	Osteoarthritis und entsprechende Affektionen	18,7	-	-	48,5
65	720 - 724	Dorsopathien (Rückenleiden)	15,0	9,3	5,7	4,9
66	740 - 759	Kongenitale Anomalien	8,5	13,1	6,4	6,4
67	760 - 779	Bestimmte Affektionen, die ihren Ursprung in der Perinatalzeit haben	12,0	12,2	3,7	4,8
68	780 - 799	Symptome und schlecht bez. Affektionen	7,0	3,4	5,4	4,3
69	800 - 999	Verletzungen und Vergiftungen	9,5	5,1	4,0	5,3
70	800 - 804	Schädelfraktur (Schädelbruch)	8,9	9,2	9,0	7,5
71	810 - 819	Frakturen (Brüche) der oberen Extremitäten	7,8	12,7	5,0	5,3
72	820 - 829	Frakturen (Brüche) der unteren Extremitäten	17,0	-	10,2	11,0
73	820	Fractura colli femoris (Oberschenkelhalsbruch)	23,7	-	20,0	9,0
74	830 - 839	Luxationen (Verrenkungen)	7,9	-	8,0	6,3
75	840 - 848	Verstauchungen (Distorsionen), Gelenk- und Muskelzerrungen	8,7	8,0	3,2	7,0
76	850 - 854	Intrakranielle Verletzungen, ausgen. solche mit Schädelbruch	5,6	3,6	2,9	3,5
77	850	Comotio cerebri (Gehirnerschütterung)	4,5	3,4	2,8	3,3
78	940 - 949	Verbrennungen	13,3	9,3	8,5	12,6
79	996 - 999	Komplikationen nach chirurgischen Eingriffen und ärztlicher Behandlung, anderweitig nicht klassifiziert	17,4	11,3	7,0	8,0
80	V01 - V082	Faktoren, die den Gesundheitszustand und die Inanspruchnahme von Einrichtungen des Gesundheitswesens beeinflussen (ohne V30-V39)	6,0	5,7	2,4	4,8
81		Ohne Diagnoseangabe	12,0	3,8	-	3,8

**männliche Patienten (einschließlich Sterbefälle,
Diagnosen, Altersgruppen und Verweildauer**

Verweildauer der entlassenen und verstorbenen männlichen Patienten									Lfd. Nr.
davon im Alter von ... bis unter ... Jahren									
15 - 25	25 - 35	35 - 40	40 - 45	45 - 55	55 - 65	65 - 75	75 und älter	unbekannt	
-	-	-	-	-	-	-	-	-	57
-	-	-	-	-	-	-	-	-	58
-	-	-	-	-	-	-	-	-	59
-	-	-	-	-	-	-	-	-	60
-	-	-	-	-	-	-	-	-	61
9,5	11,5	13,4	13,1	15,9	19,2	19,7	20,1	-	62
9,1	10,1	11,5	11,7	12,8	14,7	17,1	19,0	11,0	63
12,4	12,9	11,9	15,0	16,3	18,8	20,1	21,3	-	64
11,3	13,2	14,2	14,4	14,9	16,2	17,6	18,0	-	65
8,0	9,1	11,7	9,5	23,4	9,7	16,3	11,5	-	66
7,0	-	4,5	-	12,7	7,0	-	-	-	67
4,4	5,3	5,4	7,0	7,8	10,5	11,9	13,2	-	68
7,9	9,0	9,9	10,9	11,9	13,9	14,8	17,0	2,0	69
8,0	8,2	7,8	8,9	9,9	12,7	20,9	14,0	-	70
7,2	8,3	8,6	9,7	10,2	11,8	11,0	13,3	-	71
13,7	14,8	16,3	16,6	18,8	20,5	22,4	24,9	-	72
12,8	18,6	26,6	20,0	23,8	25,2	23,7	24,9	-	73
8,3	8,3	7,5	8,4	7,4	7,7	6,3	12,2	-	74
8,4	8,7	9,4	8,8	9,4	10,1	10,2	9,0	-	75
5,4	5,6	6,1	8,5	7,1	8,4	8,3	8,9	-	76
4,4	4,7	5,3	5,9	5,6	6,2	5,2	7,2	-	77
6,6	10,1	12,6	21,5	20,8	21,1	25,4	23,1	-	78
7,8	12,3	10,7	16,0	18,7	21,8	19,0	20,8	-	79
5,2	5,5	5,6	6,0	6,8	7,3	7,0	9,9	-	80
3,9	10,5	7,2	8,6	10,3	18,5	17,6	18,0	-	81

8. Aus dem Krankenhaus entlassene vollstationäre
ohne Stundenfälle) 1996 nach ausgewählten

Lfd. Nr.	Pos.-Nr. der ICD/9	Diagnose	Insgesamt			
				0 - 1	1 - 5	5 - 15
1		Insgesamt	11,7	10,0	6,3	6,5
2	001 - 999	Krankheiten, Verletzungen und Vergiftungen	11,9	10,0	6,3	6,6
3	001 - 139	Infektiöse und parasitäre Krankheiten	10,9	9,1	6,7	7,0
4	001 - 009	Infektiöse Krankheiten des Verdauungssystems	7,9	8,8	6,5	6,0
5	011	Lungentuberkulose	27,4	-	-	-
6	042 - 044	HIV-Infektion	15,0	-	-	-
7	070	Virushepatitis	18,2	8,0	9,7	15,0
8	140 - 239	Neubildungen	11,5	4,9	7,9	6,7
9	151	Bösartige Neubildung des Magens	18,9	-	-	-
10	153	Bösartige Neubildung des Dickdarmes	13,5	18,0	-	-
11	154	Bösartige Neubildung des Rektums	14,1	-	-	-
12	162	Bösartige Neubildung der Luftröhre, Bronchien und Lunge	12,0	-	-	-
13	174	Bösartige Neubildung der weiblichen Brustdrüse	10,8	-	-	-
14	179 - 189	Bösartige Neubildungen der Harn- und Geschlechtsorgane	12,0	1,0	-	5,7
15	210 - 229	Gutartige Neubildungen	9,8	4,2	4,8	5,9
16	240 - 279	Endokrinopathien, Ernährungs- und Stoffwechsel- krankheiten sowie Immunitätsstörungen	13,0	19,6	5,6	8,5
17	240 - 246	Krankheiten der Schilddrüse	9,5	9,0	5,3	5,6
18	250	Diabetes mellitus (Zuckerkrankheit)	16,9	46,5	7,0	11,4
19	280 - 289	Krankheiten des Blutes und der blutbildenden Organe	10,2	8,8	11,1	5,0
20	290 - 319	Psychiatrische Krankheiten	31,1	12,5	12,3	25,4
21	290 - 294	Organische Psychosen	24,8	-	-	1,0
22	291	Alkoholpsychosen	15,6	-	-	1,0
23	295 - 299	Andere Psychosen	48,1	-	1,0	15,8
24	303	Alkoholabhängigkeit	14,1	-	-	1,5
25	320 - 389	Krankheiten des Nervensystems und der Sinnesorgane	9,5	10,2	10,3	8,7
26	345	Epilepsie	14,4	11,4	9,0	10,2
27	366	Katarakt (Grauer Star)	4,1	-	-	2,0

**weibliche Patienten (einschließlich Sterbefälle,
Diagnosen, Altersgruppen und Verweildauer**

Verweildauer der entlassenen und verstorbenen weiblichen Patienten									Lfd. Nr.
davon im Alter von ... bis unter ... Jahren									
15 - 25	25 - 35	35 - 40	40 - 45	45 - 55	55 - 65	65 - 75	75 und älter	unbekannt	
7,8	8,5	9,5	10,0	11,2	12,7	15,2	16,4	8,6	1
7,8	8,7	10,1	10,4	11,3	12,8	15,2	16,4	8,6	2
7,1	9,5	9,4	10,8	12,0	14,5	17,8	19,9	-	3
4,9	6,2	7,2	7,4	7,9	10,8	12,0	14,7	-	4
31,4	24,7	32,5	30,6	28,4	22,4	30,1	26,8	-	5
-	12,0	-	-	-	-	-	18,0	-	6
19,3	14,7	10,8	10,1	21,3	30,2	24,7	24,1	-	7
6,5	8,5	10,0	9,9	10,2	11,0	12,9	15,2	-	8
-	20,6	12,1	20,3	15,6	17,7	18,4	21,4	-	9
13,5	14,0	6,0	6,5	9,2	11,4	13,3	17,9	-	10
-	31,7	2,1	12,3	13,0	11,6	15,0	17,9	-	11
-	12,8	8,5	7,5	11,8	10,8	12,5	14,7	-	12
-	8,1	8,7	7,8	8,6	10,2	13,6	16,1	-	13
10,9	11,0	10,7	10,3	9,2	11,0	12,8	15,1	-	14
6,4	7,7	9,9	10,5	10,5	9,6	11,2	12,1	-	15
8,5	8,4	8,4	8,8	12,3	12,4	15,1	16,9	16,0	16
8,4	7,2	7,3	7,3	10,9	8,7	10,3	15,3	-	17
10,1	12,7	13,3	13,8	16,2	16,6	18,2	17,8	-	18
5,1	7,0	8,8	8,7	9,6	10,7	14,3	12,5	-	19
27,6	28,7	28,0	27,6	33,7	36,0	39,1	30,7	-	20
7,8	14,7	14,6	15,4	21,4	25,5	33,9	29,2	-	21
10,4	13,3	12,8	13,1	20,2	19,4	22,7	12,0	-	22
45,6	46,1	45,6	46,6	54,4	46,9	53,9	41,2	-	23
7,5	13,6	12,6	13,7	14,9	18,2	14,7	19,4	-	24
9,6	11,2	11,0	10,9	10,7	10,8	9,7	7,4	-	25
12,6	15,5	12,5	12,4	16,8	28,0	16,4	16,9	-	26
1,0	3,4	3,1	3,5	3,7	3,9	4,1	4,1	-	27

Noch: 8. Aus dem Krankenhaus entlassene vollstationäre ohne Stundenfälle) 1996 nach ausgewählten

Lfd. Nr.	Pos.-Nr. der ICD/9	Diagnose	Insgesamt			
				0 - 1	1 - 5	5 - 15
28	390 - 459	Krankheiten des Kreislaufsystems	14,3	7,7	4,4	5,8
29	401	Essentielle Hypertonie	12,1	3,0	-	8,2
30	410	Akuter Myokardinfarkt	18,5	-	-	-
31	413	Angina pectoris	9,8	-	-	-
32	414	Sonstige Formen von chronischen ischämischen Herzkrankheiten	12,1	-	-	-
33	427	Herzrhythmusstörungen	12,8	8,9	3,3	4,4
34	428	Herzinsuffizienz	17,5	2,5	-	-
35	436	Akute oder mangelhaft bez. Hirngefäßkrankheiten	19,9	-	-	-
36	437	Sonstige und mangelhaft bez. Hirngefäßkrankheiten	14,7	-	3,0	4,0
37	440	Arteriosklerose	18,9	-	-	-
38	451 - 459	Krankheiten der Venen und Lymphgefäße sowie sonstige Krankheiten des Kreislaufsystems	9,3	1,0	10,0	4,9
39	460 - 519	Krankheiten der Atmungsorgane	9,8	10,1	5,9	5,2
40	474	Chronische Affektionen der Tonsillen und des adenoiden Gewebes	4,7	1,8	2,9	4,1
41	480 - 487	Pneumonie (Lungenentzündung) und Grippe	14,5	11,6	8,8	7,8
42	491	Chronische Bronchitis	15,6	9,8	14,3	15,7
43	493	Asthma	11,1	12,3	7,9	6,1
44	520 - 579	Krankheiten der Verdauungsorgane	10,2	8,3	6,2	5,7
45	531	Magengeschwür	16,1	-	-	3,0
46	532	Ulcus duodeni (Zwölffingerdarmgeschwür)	14,1	-	-	7,0
47	540 - 543	Appendizitis	7,0	18,0	6,6	6,3
48	550	Leistenbruch	7,8	4,4	4,3	5,0
49	571	Chronische Leberkrankheit und -zirrhose	17,0	-	-	1,7
50	574	Cholelithiasis (Gallensteinleiden)	10,2	8,0	-	11,4
51	580 - 629	Krankheiten der Harn- und Geschlechtsorgane	7,3	11,3	9,8	7,1
52	585	Chronisches Nierenversagen	18,2	-	11,5	4,3
53	592	Nieren- und Harnleitersteine	6,0	-	2,3	4,8
54	600 - 608	Krankheiten der männlichen Geschlechtsorgane	-	-	-	-
55	614 - 616	Entzündliche Krankheiten der weiblichen Beckenorgane	8,3	-	4,5	6,3
56	617 - 629	Sonstige Affektionen der weiblichen Geschlechtsorgane	6,3	11,3	2,7	5,0

**weibliche Patienten (einschließlich Sterbefälle,
Diagnosen, Altersgruppen und Verweildauer**

Verweildauer der entlassenen und verstorbenen weiblichen Patienten									Lfd. Nr.
davon im Alter von ... bis unter ... Jahren									
15 - 25	25 - 35	35 - 40	40 - 45	45 - 55	55 - 65	65 - 75	75 und älter	unbekannt	
6,5	7,1	7,7	8,8	9,9	12,1	15,4	16,7	7,5	28
6,0	7,5	9,8	8,9	9,4	11,3	13,0	14,2	-	29
-	10,4	13,6	13,8	16,1	18,3	19,4	18,6	-	30
-	5,2	4,8	4,2	6,6	8,0	11,0	12,0	-	31
4,5	5,0	4,9	7,3	7,6	9,1	12,0	15,4	11,0	32
5,7	5,6	6,1	8,6	9,2	11,5	14,3	15,2	-	33
2,5	6,3	11,3	12,6	16,7	17,3	18,6	17,3	-	34
18,5	18,3	13,4	18,4	21,8	21,6	21,6	18,8	8,5	35
16,2	7,1	14,8	12,9	15,0	14,0	15,0	14,8	5,0	36
-	11,5	6,3	12,2	12,0	16,8	17,3	22,6	-	37
5,7	6,3	6,8	7,0	7,4	8,9	13,5	17,4	-	38
6,4	7,1	7,7	8,4	10,0	12,2	15,6	17,1	-	39
6,4	6,5	6,5	6,6	6,4	6,7	5,8	6,5	-	40
8,2	10,3	12,2	14,8	15,1	14,9	17,3	17,9	-	41
6,5	11,4	14,5	10,4	12,2	15,5	16,2	17,0	-	42
6,2	7,0	8,1	10,8	14,1	14,3	17,8	16,6	-	43
6,1	7,7	8,6	9,7	10,2	11,7	13,2	14,2	-	44
7,8	8,4	8,1	10,8	13,0	15,0	17,6	18,2	-	45
6,3	7,7	8,4	9,5	11,5	15,6	15,0	16,4	-	46
6,0	6,5	7,1	7,3	8,9	10,8	12,5	13,5	-	47
6,6	7,4	6,5	6,8	8,1	9,4	9,7	11,3	-	48
16,5	16,5	13,3	16,1	17,0	18,0	17,7	19,6	-	49
7,7	7,9	7,6	8,3	8,4	9,7	11,9	14,7	-	50
6,1	6,1	6,7	6,4	6,0	7,4	10,2	13,0	-	51
10,8	12,9	15,6	15,9	16,9	17,1	19,4	18,9	-	52
4,9	4,5	4,2	4,6	4,7	6,2	7,4	10,3	-	53
-	-	-	-	-	-	-	-	-	54
7,8	7,4	8,5	9,0	9,3	9,8	11,5	12,9	-	55
5,1	5,7	6,3	6,0	5,4	6,4	8,9	11,6	-	56

**Noch: 8. Aus dem Krankenhaus entlassene vollstationäre
ohne Stundenfälle) 1996 nach ausgewählten**

Lfd. Nr.	Pos.-Nr. der ICD/9	Diagnose	Insgesamt			
				0 - 1	1 - 5	5 - 15
57	630 - 676	Komplikationen der Schwangerschaft, bei Entbindung und im Wochenbett	7,4	-	-	7,5
58	630 - 639	Schwangerschaft mit nachfolgender Fehlgeburt	3,4	-	-	2,6
59	635	Legale Schwangerschaftsunterbrechung	2,4	-	-	2,5
60	640 - 648	Komplikationen, die hauptsächlich im Zusammenhang mit der Schwangerschaft auftreten	10,5	-	-	12,8
61	650 - 659	Normale Entbindung sowie andere Indikationen zur Behandlung während der Schwangerschaft, bei Wehen und Entbindung	7,2	-	-	10,6
62	680 - 709	Krankheiten der Haut und des Unterhautzellgewebes	15,1	9,9	7,6	6,7
63	710 - 739	Krankheiten des Skeletts, der Muskeln und des Bindegewebes	15,8	16,0	6,2	9,7
64	715	Osteoarthritis und entsprechende Affektionen	20,9	-	-	-
65	720 - 724	Dorsopathien (Rückenleiden)	16,7	20,5	2,7	5,9
66	740 - 759	Kongenitale Anomalien	9,3	12,3	6,6	6,7
67	760 - 779	Bestimmte Affektionen, die ihren Ursprung in der Perinatalzeit haben	14,0	14,2	4,5	5,0
68	780 - 799	Symptome und schlecht bez. Affektionen	7,7	3,6	5,2	4,7
69	800 - 999	Verletzungen und Vergiftungen	11,7	5,1	4,2	5,3
70	800 - 804	Schädelfraktur (Schädelbruch)	8,4	6,9	5,3	6,4
71	810 - 819	Frakturen (Brüche) der oberen Extremitäten	9,3	3,5	4,6	5,0
72	820 - 829	Frakturen (Brüche) der unteren Extremitäten	20,6	13,6	17,7	9,9
73	820	Fraktura colli femoris (Oberschenkelhalsbruch)	25,3	-	-	11,5
74	830 - 839	Luxationen (Verrenkungen)	8,3	1,0	1,3	7,6
75	840 - 848	Verstauchungen (Distorsionen), Gelenk- und Muskelzerrungen	7,8	5,0	3,6	7,2
76	850 - 854	Intrakranielle Verletzungen, ausgen. solche mit Schädelbruch	5,4	3,5	3,3	3,8
77	850	Commotio cerebri (Gehirnerschütterung)	4,9	3,6	3,3	3,6
78	940 - 949	Verbrennungen	13,0	11,0	7,4	11,1
79	996 - 999	Komplikationen nach chirurgischen Eingriffen und ärztlicher Behandlung, anderweitig nicht klassifiziert	18,9	2,0	20,0	6,3
80	V01 - V082	Faktoren, die den Gesundheitszustand und die Inanspruchnahme von Einrichtungen des Gesundheitswesens beeinflussen (ohne V30-V39)	4,0	6,1	6,4	3,9
81		Ohne Diagnoseangabe	10,3	31,3	4,6	4,4

**weibliche Patienten (einschließlich Sterbefälle,
Diagnosen, Altersgruppen und Verweildauer**

Verweildauer der entlassenen und verstorbenen weiblichen Patienten									Lfd. Nr.
davon im Alter von ... bis unter ... Jahren									
15 - 25	25 - 35	35 - 40	40 - 45	45 - 55	55 - 65	65 - 75	75 und älter	unbekannt	
7,7	7,4	6,4	4,5	3,7	-	-	-	-	57
3,4	3,5	3,3	2,8	2,5	-	-	-	-	58
2,6	2,3	2,5	2,3	1,7	-	-	-	-	59
10,1	10,9	10,6	6,8	3,7	-	-	-	-	60
7,6	7,0	6,9	6,2	12,0	-	-	-	-	61
9,8	9,2	11,7	12,4	14,1	18,3	22,6	21,3	-	62
8,7	10,6	12,6	14,0	14,0	16,1	19,8	21,1	-	63
10,9	16,6	16,7	18,6	16,8	19,3	22,2	22,8	-	64
11,1	13,5	15,8	15,6	16,6	17,2	18,6	19,8	-	65
7,3	11,1	7,5	9,8	12,8	12,1	10,4	16,1	-	66
13,8	10,1	7,4	10,0	28,5	21,0	21,0	16,7	-	67
4,3	5,1	7,0	7,4	8,3	11,2	12,3	13,9	8,0	68
6,5	7,5	8,8	9,1	10,8	12,9	16,8	19,4	-	69
7,8	6,1	8,1	8,0	11,4	8,9	12,8	13,0	-	70
7,3	6,3	7,7	8,2	9,2	9,2	10,4	14,3	-	71
12,0	13,2	13,6	13,7	15,6	18,4	23,6	26,4	-	72
9,8	14,3	23,4	14,4	20,1	25,1	25,4	25,7	-	73
8,6	7,6	7,3	8,2	9,1	6,6	9,3	10,4	-	74
7,4	7,5	8,1	8,4	8,3	7,8	9,8	12,0	-	75
4,3	4,7	4,9	6,8	7,4	6,8	9,1	8,3	-	76
3,9	4,4	4,6	5,5	6,9	5,7	7,9	7,3	-	77
5,2	17,8	15,5	12,5	12,2	17,1	19,3	27,6	-	78
6,1	7,7	10,7	13,9	14,1	19,2	24,4	27,2	-	79
4,4	3,4	3,4	3,9	4,3	4,8	6,3	7,1	-	80
7,0	6,6	8,0	4,0	10,4	10,3	15,6	18,3	-	81

9. Stundenfälle (einschließlich Sterbefälle) im Krankenhaus 1996 nach Diagnoseklassen und Altersgruppen

Pos.-Nr. der ICD/9	Diagnoseklasse	Stundenfälle		davon im Alter von ... bis unter ... Jahren						
		insgesamt	darunter Sterbefälle	0 - 15	15 - 25	25 - 45	45 - 65	65 - 75	75 und älter	unbekannt
	Insgesamt	16 574	1 040	1 531	1 734	5 433	4 213	2 039	1 624	-
001 - 999	Krankheiten, Verletzungen und Vergiftungen	14 817	1 036	1 460	1 544	4 677	3 609	1 927	1 600	-
001 - 139	Infektiöse und parasitäre Krankheiten	62	3	27	8	21	5	1	-	-
140 - 239	Neubildungen	2 033	104	50	69	387	915	449	163	-
240 - 279	Endokrinopathien, Ernährungs- und Stoffwechselkrankheiten sowie Störungen im Immunitätssystem	246	12	40	14	103	59	14	16	-
280 - 289	Krankheiten des Blutes und der blutbildenden Organe	145	4	20	10	57	30	16	12	-
290 - 319	Psychiatrische Krankheiten	903	3	47	161	507	161	16	11	-
320 - 389	Krankheiten des Nervensystems und der Sinnesorgane	833	5	224	100	171	191	68	79	-
390 - 459	Krankheiten des Kreislaufsystems	1 606	661	24	45	234	531	308	464	-
460 - 519	Krankheiten der Atmungsorgane	388	59	136	27	61	78	38	48	-
520 - 579	Krankheiten der Verdauungsorgane	780	76	139	112	224	188	55	62	-
580 - 629	Krankheiten der Harn- und Geschlechtsorgane	3 221	10	135	78	518	997	829	664	-
630 - 676	Komplikationen der Schwangerschaft, bei Entbindung und im Wochenbett	1 833	-	1	391	1 436	5	-	-	-
680 - 709	Krankheiten der Haut und des Unterhautzellgewebes	121	1	25	21	56	15	3	1	-
710 - 739	Krankheiten des Skeletts, der Muskeln und des Bindegewebes	330	1	35	51	103	98	35	8	-
740 - 759	Kongenitale Anomalien	99	1	79	8	10	2	-	-	-
760 - 779	Bestimmte Affektionen, die ihren Ursprung in der Perinatalzeit haben	68	6	68	-	-	-	-	-	-
780 - 799	Symptome und schlecht bezeichnete Affektionen	401	24	90	67	112	81	30	21	-
800 - 999	Verletzungen und Vergiftungen	1 748	66	320	382	677	253	65	51	-
V01 - V82	Faktoren, die den Gesundheitszustand und die Inanspruchnahme von Einrichtungen des Gesundheitswesens beeinflussen (ohne V30 - V39)	1 710	-	68	181	736	595	107	23	-
	Ohne Diagnoseangabe	47	4	3	9	20	9	5	1	-

10. Im Krankenhaus gestorbene Patienten (ohne Stundenfälle) 1996 nach Diagnoseklassen und Altersgruppen

Pos.-Nr. der ICD/9	Diagnoseklasse	Gestorbene insgesamt	davon im Alter von ... bis unter ... Jahren						
			0 - 15	15 - 25	25 - 45	45 - 65	65 - 75	75 und älter	unbekannt
	Insgesamt	11 860	55	45	472	2 543	2 773	5 968	4
001 - 999	Krankheiten, Verletzungen und Vergiftungen	11 830	55	45	470	2 536	2 764	5 956	4
001 - 139	Infektiöse und parasitäre Krankheiten	147	2	1	15	51	42	36	-
140 - 239	Neubildungen	2 499	4	5	105	912	739	734	-
240 - 279	Endokrinopathien, Ernährungs- und Stoffwechselkrankheiten sowie Störungen im Immunitätssystem	118	1	-	5	23	30	59	-
280 - 289	Krankheiten des Blutes und der blutbildenden Organe	47	1	1	2	7	15	21	-
290 - 319	Psychiatrische Krankheiten	146	-	-	18	55	17	56	-
320 - 389	Krankheiten des Nervensystems und der Sinnesorgane	112	3	1	3	49	30	26	-
390 - 459	Krankheiten des Kreislaufsystems	5 289	4	3	105	733	1 204	3 237	3
460 - 519	Krankheiten der Atmungsorgane	1 213	3	5	28	166	257	754	-
520 - 579	Krankheiten der Verdauungsorgane	1 096	1	-	115	369	228	383	-
580 - 629	Krankheiten der Harn- und Geschlechtsorgane	245	1	1	10	38	62	133	-
630 - 676	Komplikationen der Schwangerschaft, bei Entbindung und im Wochenbett	1	-	-	1	-	-	-	-
680 - 709	Krankheiten der Haut und des Unterhautzellgewebes	52	-	-	3	10	10	29	-
710 - 739	Krankheiten des Skeletts, der Muskeln und des Bindegewebes	47	-	-	3	8	16	20	-
740 - 759	Kongenitale Anomalien	12	7	-	1	1	2	1	-
760 - 779	Bestimmte Affektionen, die ihren Ursprung in der Perinatalzeit haben	20	20	-	-	-	-	-	-
780 - 799	Symptome und schlecht bezeichnete Affektionen	218	2	2	12	47	49	105	1
800 - 999	Verletzungen und Vergiftungen	568	6	26	44	67	63	362	-
V01 - V82	Faktoren, die den Gesundheitszustand und die Inanspruchnahme von Einrichtungen des Gesundheitswesens beeinflussen (ohne V30 - V39)	-	-	-	-	-	-	-	-
	Ohne Diagnoseangabe	30	-	-	2	7	9	12	-

11. Aus dem Krankenhaus entlassene vollstationäre Patienten (einschließlich Sterbefälle, ohne Stundenfälle) mit/ohne Operationen 1996 nach Diagnoseklassen und Verweildauer

Pos.-Nr. der ICD/9	Diagnoseklasse	Patienten mit Operationen ¹⁾		Patienten ohne Operationen ¹⁾	
		Patienten	Verweildauer	Patienten	Verweildauer
	Insgesamt	132 611	10,6	298 636	12,2
001 - 999	Krankheiten, Verletzungen und Vergiftungen	128 791	10,8	295 425	12,3
001 - 139	Infektiöse und parasitäre Krankheiten	291	16,3	5 903	10,9
140 - 239	Neubildungen	14 026	14,0	29 476	10,5
240 - 279	Endokrinopathien, Ernährungs- und Stoffwechselkrankheiten sowie Störungen im Immunitätssystem	3 222	11,3	11 324	13,6
280 - 289	Krankheiten des Blutes und der blutbildenden Organe	193	12,1	3 185	9,3
290 - 319	Psychiatrische Krankheiten	143	19,9	24 333	26,9
320 - 389	Krankheiten des Nervensystems und der Sinnesorgane	7 834	6,0	13 609	11,9
390 - 459	Krankheiten des Kreislaufsystems	12 279	12,7	61 140	13,5
460 - 519	Krankheiten der Atmungsorgane	9 534	6,1	20 618	11,2
520 - 579	Krankheiten der Verdauungsorgane	16 453	10,2	29 643	10,3
580 - 629	Krankheiten der Harn- und Geschlechtsorgane	17 507	7,6	15 916	7,8
630 - 676	Komplikationen der Schwangerschaft, bei Entbindung und im Wochenbett	11 993	7,0	10 661	7,9
680 - 709	Krankheiten der Haut und des Unterhautzellgewebes	2 268	15,0	3 582	14,1
710 - 739	Krankheiten des Skeletts, der Muskeln und des Bindegewebes	12 137	14,4	14 677	14,6
740 - 759	Kongenitale Anomalien	1 131	8,4	1 060	9,2
760 - 779	Bestimmte Affektionen, die ihren Ursprung in der Perinatalzeit haben	81	17,8	2 538	12,8
780 - 799	Symptome und schlecht bezeichnete Affektionen	722	19,7	11 272	6,6
800 - 999	Verletzungen und Vergiftungen	18 977	14,3	36 488	8,5
V01 - V82	Faktoren, die den Gesundheitszustand und die Inanspruchnahme von Einrichtungen des Gesundheitswesens beeinflussen (ohne V30 - V39)	3 776	4,7	2 555	4,1
	Ohne Diagnoseangabe	44	9,7	656	11,0

1) Differenzen: Patienten ohne Aussage über durchgeführte Operationen (1996 = 6 Patienten)

12. Aus dem Krankenhaus entlassene vollstationäre Patienten (einschließlich Sterbefälle, ohne Stundenfälle) mit einer Verweildauer bis zu drei Tagen 1996 nach Diagnoseklassen und Altersgruppen

Pos.-Nr. der ICD/9	Diagnoseklasse	„Kurzlieger (bis zu 3 Tagen Verweildauer)		davon im Alter von ... bis unter ... Jahren						
		insge- samt	Anteil in %	0 - 15	15 - 25	25 - 45	45 - 65	65 - 75	75 und älter	unbe- kannt
	Insgesamt	102 343	23,7	20 377	11 029	26 654	26 324	10 471	7 485	3
001 - 999	Krankheiten, Verletzungen und Vergiftungen	98 720	23,3	20 175	10 778	24 234	25 802	10 317	7 411	3
001 - 139	Infektiöse und parasitäre Krankheiten	1 192	19,2	558	144	258	170	32	30	-
140 - 239	Neubildungen	10 516	24,2	294	270	1 506	4 859	2 510	1 077	-
240 - 279	Endokrinopathien, Ernährungs- und Stoffwechselkrankheiten sowie Störungen im Immunitätssystem	1 420	9,8	263	103	277	483	174	120	-
280 - 289	Krankheiten des Blutes und der blutbildenden Organe	1 174	34,8	377	135	100	227	155	180	-
290 - 319	Psychiatrische Krankheiten	3 793	15,5	302	448	2 131	736	99	77	-
320 - 389	Krankheiten des Nervensystems und der Sinnesorgane	6 506	30,3	1 176	446	1 186	1 452	953	1 293	-
390 - 459	Krankheiten des Kreislaufsystems	13 672	18,6	228	330	1 737	6 011	3 159	2 206	1
460 - 519	Krankheiten der Atmungsorgane	7 246	24,0	4 309	339	796	1 132	367	303	-
520 - 579	Krankheiten der Verdauungsorgane	7 710	16,7	2 108	1 177	1 735	1 579	580	530	1
580 - 629	Krankheiten der Harn- und Geschlechtsorgane	11 291	33,8	728	870	3 765	4 450	1 006	472	-
630 - 676	Komplikationen der Schwangerschaft, bei Entbindung und im Wochenbett	5 584	24,6	28	1 786	3 739	31	-	-	-
680 - 709	Krankheiten der Haut und des Unterhautzellgewebes	940	16,1	236	149	319	166	36	34	-
710 - 739	Krankheiten des Skeletts, der Muskeln und des Bindegewebes	3 025	11,3	396	346	978	989	219	97	-
740 - 759	Kongenitale Anomalien	638	29,1	486	63	45	32	8	4	-
760 - 779	Bestimmte Affektionen, die ihren Ursprung in der Perinatalzeit haben	662	25,3	656	2	4	-	-	-	-
780 - 799	Symptome und schlecht bezeichnete Affektionen	5 288	44,1	2 539	598	840	849	271	191	-
800 - 999	Verletzungen und Vergiftungen	18 063	32,6	5 491	3 572	4 818	2 636	748	797	1
V01 - V82	Faktoren, die den Gesundheitszustand und die Inanspruchnahme von Einrichtungen des Gesundheitswesens beeinflussen (ohne V30 - V39)	3 424	54,1	177	211	2 351	487	136	62	-
	Ohne Diagnoseangabe	199	28,4	25	40	69	35	18	12	-

13. Aus dem Krankenhaus entlassene vollstationäre Patienten (einschließlich Sterbefälle, ohne Stundenfälle) mit einer Verweildauer von vier und mehr Tagen 1996 nach Diagnoseklassen und Altersgruppen

Pos.-Nr. der ICD/9	Diagnoseklasse	„Langlieger (4 und mehr Tage Verweildauer)“		davon im Alter von ... bis unter ... Jahren						
		insge- samt	Anteil in %	0 - 15	15 - 25	25 - 45	45 - 65	65 - 75	75 und älter	unbe- kannt
	Insgesamt	328 910	76,3	30 134	24 836	75 631	91 762	52 983	53 552	12
001 - 999	Krankheiten, Verletzungen und Vergiftungen	325 500	76,7	29 963	24 495	73 901	91 094	52 706	53 329	12
001 - 139	Infektiöse und parasitäre Krankheiten	5 003	80,8	2 160	383	785	833	438	404	-
140 - 239	Neubildungen	32 986	75,8	286	572	4 961	13 365	8 335	5 467	-
240 - 279	Endokrinopathien, Ernährungs- und Stoffwechselkrankheiten sowie Störungen im Immunitätssystem	13 126	90,2	431	355	2 290	5 041	2 721	2 287	1
280 - 289	Krankheiten des Blutes und der blutbildenden Organe	2 204	65,2	365	118	216	426	410	669	-
290 - 319	Psychiatrische Krankheiten	20 683	84,5	1 141	1 102	9 894	5 798	1 296	1 452	-
320 - 389	Krankheiten des Nervensystems und der Sinnesorgane	14 937	69,7	1 827	810	3 077	4 051	2 412	2 760	-
390 - 459	Krankheiten des Kreislaufsystems	59 747	81,4	272	385	4 266	18 634	16 401	19 782	7
460 - 519	Krankheiten der Atmungsorgane	22 906	76,0	6 821	1 992	3 489	4 169	2 892	3 542	1
520 - 579	Krankheiten der Verdauungsorgane	38 387	83,3	4 534	2 876	8 672	11 750	5 612	4 943	-
580 - 629	Krankheiten der Harn- und Geschlechtsorgane	22 132	66,2	1 154	1 802	6 739	6 733	3 313	2 391	-
630 - 676	Komplikationen der Schwangerschaft, bei Entbindung und im Wochenbett	17 071	75,4	36	5 954	11 065	16	-	-	-
680 - 709	Krankheiten der Haut und des Unterhautzellgewebes	4 910	83,9	529	504	1 280	1 417	586	594	-
710 - 739	Krankheiten des Skeletts, der Muskeln und des Bindegewebes	23 789	88,7	913	1 408	5 827	9 157	3 962	2 520	2
740 - 759	Kongenitale Anomalien	1 553	70,9	1 037	147	181	115	40	33	-
760 - 779	Bestimmte Affektionen, die ihren Ursprung in der Perinatalzeit haben	1 957	74,7	1 917	8	20	7	2	3	-
780 - 799	Symptome und schlecht bezeichnete Affektionen	6 707	55,9	1 875	441	978	1 485	867	1 060	1
800 - 999	Verletzungen und Vergiftungen	37 402	67,4	4 665	5 638	10 161	8 097	3 419	5 422	-
V01 - V82	Faktoren, die den Gesundheitszustand und die Inanspruchnahme von Einrichtungen des Gesundheitswesens beeinflussen (ohne V30 - V39)	2 908	45,9	147	278	1 587	563	206	127	-
	Ohne Diagnoseangabe	502	71,6	24	63	143	105	71	96	-

Aus dem Krankenhaus entlassene vollstationäre Patienten (einschließlich Sterbefälle, ohne Stundenfälle) mit/ohne Operationen 1996 nach Diagnoseklassen.

Diagnoseklasse
(Pos.-Nr. der ICD/9)

Neubildungen
(140 - 239)

Endokrinopathien, Ernährungs- und
Stoffwechselkrankheiten sowie Störungen
im Immunitätssystem (240 - 279)

Psychiatrische Krankheiten
(290 - 319)

Krankheiten des Nervensystems und
der Sinnesorgane (320 - 389)

Krankheiten des
Kreislaufsystems (390 - 459)

Krankheiten der Atmungsorgane
(460 - 519)

Krankheiten der Verdauungsorgane
(520 - 579)

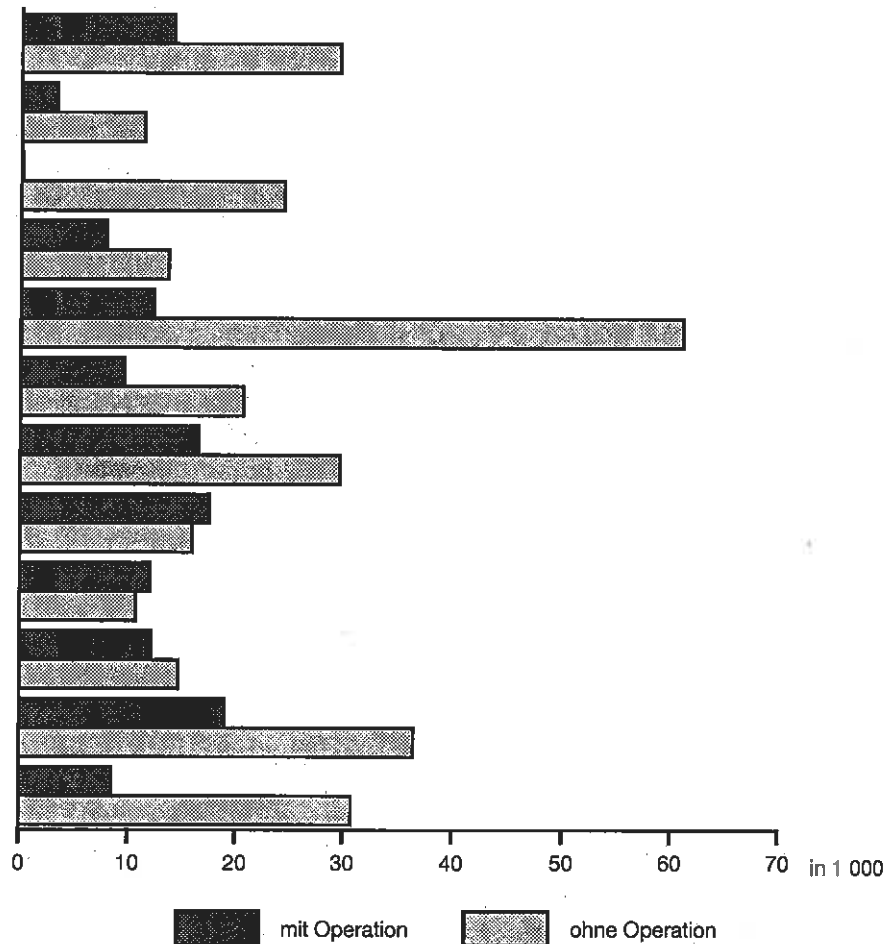
Krankheiten der Harn- und
Geschlechtsorgane (580 - 629)

Komplikationen der Schwangerschaft, bei
Entbindung und im Wochenbett (630 - 676)

Krankheiten des Skeletts, der Muskeln
und des Bindegewebes (710 - 739)

Verletzungen und Vergiftungen
(800 - 999)

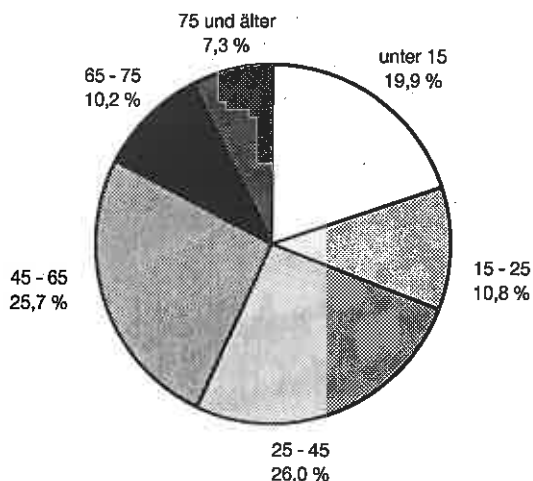
übrige Diagnoseklassen



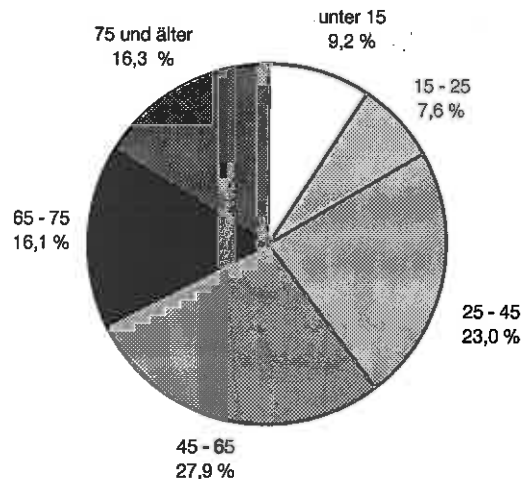
LDS Brandenburg 28/98

Aus dem Krankenhaus entlassene vollstationäre Patienten (einschließlich Sterbefälle, ohne Stundenfälle) 1996 nach Altersgruppen und Verweildauer

"Kurzlieger"
(bis zu 3 Tagen Verweildauer)



"Langlieger"
(4 und mehr Tage Verweildauer)



LDS Brandenburg 29/98

14. Aus dem Krankenhaus entlassene vollstationäre und Stundenfälle) 1996 nach Fachabteilungen

Lfd. Nr.	Fachabteilung mit der längsten Verweildauer ¹⁾	Entlassene				
		insgesamt	davon			
			0 - 1	1 - 5	5 - 15	15 - 25
1	Fachabteilungen insgesamt	447 844	9 035	10 476	32 534	37 600
2	Augenheilkunde	9 902	52	51	291	326
3	Chirurgie	120 262	358	1 114	11 784	14 051
	darunter					
4	Gefäßchirurgie	2 014	-	-	-	15
5	Kinderchirurgie	1 466	118	188	1 059	101
6	Thorax- und Kardiovaskularchirurgie	1 915	-	-	-	4
7	Unfallchirurgie	11 214	9	31	480	1 892
8	Frauenheilkunde und Geburtshilfe	58 264	109	-	208	10 553
	darunter					
9	Frauenheilkunde	12 743	3	-	57	1 555
10	Geburtshilfe	3 528	2	-	11	1 147
11	Hals-Nasen-Ohrenheilkunde	18 463	19	1 483	3 878	2 632
12	Haut- und Geschlechtskrankheiten	2 845	-	2	100	298
13	Innere Medizin	136 032	10	18	315	3 653
	darunter					
14	Gastroenterologie	1 855	-	-	1	113
15	Hämatologie	5 338	-	-	8	203
16	Kardiologie	4 956	-	-	1	40
17	Lungen- und Bronchialheilkunde	7 592	-	2	74	127
18	Nephrologie	2 008	-	-	2	63
19	Rheumatologie	1 183	-	-	4	19
20	Geriatric	6 068	1	-	-	3
21	Kinderheilkunde (einschl. Kinderkardiologie)	31 435	8 385	7 617	13 737	1 695
22	Mund-Kiefer-Gesichtschirurgie	1 650	-	18	113	368
23	Neurochirurgie	3 351	-	-	10	139
24	Neurologie	8 242	1	1	37	536
25	Nuklearmedizin (Therapie)	776	-	-	-	2
26	Orthopädie	15 421	61	36	549	1 104
27	Psychosomatik	602	-	-	-	33
28	Strahlentherapie	3 233	-	1	54	93
29	Urologie	15 220	1	82	433	669
30	Sonstige Fachbereiche/Allgemeinbetten	4 108	16	6	36	215
31	Fachabteilungen zusammen	429 806	9 012	10 429	31 545	36 367
32	Kinder- und Jugendpsychiatrie	1 385	2	47	966	370
33	Psychiatrie	16 466	-	-	20	860
	darunter					
34	Suchtkrankheiten	1 643	-	-	-	21
35	Psychiatrische Fachabteilungen zusammen	17 851	2	47	986	1 230
36	Unbekannt	187	21	-	3	3

1) Fachabteilung, in der die Patienten am längsten behandelt wurden

**Patienten insgesamt (einschließlich Sterbefälle
mit der längsten Verweildauer und Altersgruppen**

und verstorbene Patienten insgesamt								Lfd. Nr.
im Alter von ... bis unter ... Jahren								
25 - 35	35 - 40	40 - 45	45 - 55	55 - 65	65 - 75	75 und älter	unbekannt	
52 094	27 885	27 744	47 186	75 119	65 494	62 662	15	1
423	257	307	585	1 650	2 364	3 596	-	2
13 296	7 824	8 149	13 871	20 678	15 532	13 601	4	3
79	115	137	335	690	471	172	-	4
-	-	-	-	-	-	-	-	5
19	26	53	207	722	744	138	2	6
1 874	953	936	1 381	1 504	928	1 226	-	7
19 923	6 529	5 114	6 735	5 017	2 851	1 225	-	8
3 517	1 689	1 359	1 841	1 480	880	362	-	9
2 097	235	26	7	2	1	-	-	10
2 341	1 238	1 144	1 811	2 188	1 142	587	-	11
349	192	198	349	562	370	425	-	12
7 109	5 604	6 579	13 797	30 882	32 006	36 050	9	13
185	99	112	230	356	327	432	-	14
316	258	271	693	1 442	1 316	831	-	15
110	100	154	533	1 592	1 475	951	-	16
259	242	376	912	2 395	1 966	1 239	-	17
80	90	108	203	512	464	486	-	18
76	55	80	219	392	233	105	-	19
25	30	26	141	613	1 410	3 818	1	20
-	-	-	-	-	-	-	1	21
285	114	99	161	236	120	136	-	22
374	350	434	754	774	398	118	-	23
1 029	750	796	1 275	1 646	1 256	915	-	24
24	50	44	90	264	211	91	-	25
1 421	933	1 002	2 223	3 510	2 937	1 644	1	26
139	156	103	90	55	20	6	-	27
200	148	210	480	980	755	312	-	28
1 008	669	800	1 694	3 748	3 813	2 303	-	29
424	312	332	648	857	690	572	-	30
48 345	25 126	25 311	44 563	73 047	64 465	61 581	15	31
-	-	-	-	-	-	-	-	32
3 645	2 738	2 428	2 619	2 059	1 023	1 074	-	33
385	432	358	301	127	18	1	-	34
3 645	2 738	2 428	2 619	2 059	1 023	1 074	-	35
104	21	5	4	13	6	7	-	36

15. Aus dem Krankenhaus entlassene vollstationäre und Stundenfälle) 1996 nach Fachabteilungen

Lfd. Nr.	Fachabteilung mit der längsten Verweildauer ¹⁾	Entlassene				
		Insgesamt	davon			
			0 - 1	1 - 5	5 - 15	15 - 25
1	Fachabteilungen insgesamt	201 529	5 064	6 015	17 664	15 201
2	Augenheilkunde	3 687	33	21	168	165
3	Chirurgie	62 492	238	729	6 614	8 539
	darunter					
4	Gefäßchirurgie	1 050	-	-	-	8
5	Kinderchirurgie	895	85	122	623	65
6	Thorax- und Kardiovaskularchirurgie	1 425	-	-	-	2
7	Unfallchirurgie	6 645	5	16	300	1 401
8	Frauenheilkunde und Geburtshilfe	51	51	-	-	-
	darunter					
9	Frauenheilkunde	2	2	-	-	-
10	Geburtshilfe	2	2	-	-	-
11	Hals-Nasen-Ohrenheilkunde	10 294	11	887	1 978	1 317
12	Haut- und Geschlechtskrankheiten	1 289	-	2	49	138
13	Innere Medizin	67 430	4	10	164	1 841
	darunter					
14	Gastroenterologie	862	-	-	-	57
15	Hämatologie	2 817	-	-	4	122
16	Kardiologie	3 052	-	-	-	20
17	Lungen- und Bronchialheilkunde	4 841	-	-	51	65
18	Nephrologie	912	-	-	2	17
19	Rheumatologie	317	-	-	3	7
20	Geriatric	1 893	-	-	-	1
21	Kinderheilkunde (einschl. Kinderkardiologie)	16 788	4 684	4 225	7 186	692
22	Mund-Kiefer-Gesichtschirurgie	1 043	-	12	58	239
23	Neurochirurgie	1 777	-	-	4	101
24	Neurologie	4 117	-	-	15	265
25	Nuklearmedizin (Therapie)	151	-	-	-	-
26	Orthopädie	6 666	19	14	283	570
27	Psychosomatik	398	-	-	-	18
28	Strahlentherapie	1 561	-	1	31	44
29	Urologie	11 152	1	79	393	496
30	Sonstige Fachbereiche/Allgemeinbetten	1 843	11	4	20	122
31	Fachabteilungen zusammen	190 739	5 052	5 984	16 963	14 547
32	Kinder- und Jugendpsychiatrie	866	-	31	686	149
33	Psychiatrie	9 848	-	-	13	503
	darunter					
34	Suchtkrankheiten	1 423	-	-	-	16
35	Psychiatrische Fachabteilungen zusammen	10 714	-	31	699	652
36	Unbekannt	76	12	-	2	2

1) Fachabteilung, in der die Patienten am längsten behandelt wurden

**männliche Patienten (einschließlich Sterbefälle
mit der längsten Verweildauer und Altersgruppen**

und verstorbene männliche Patienten								Lfd. Nr.
im Alter von ... bis unter ... Jahren								
25 - 35	35 - 40	40 - 45	45 - 55	55 - 65	65 - 75	75 und älter	unbekannt	
19 823	12 989	13 557	23 111	39 691	29 573	18 834	7	1
192	130	170	305	794	855	854	-	2
8 326	4 561	4 680	7 394	10 781	6 929	3 698	3	3
30	27	51	150	394	294	96	-	4
-	-	-	-	-	-	-	-	5
15	16	41	166	553	540	91	1	6
1 415	680	650	864	768	316	230	-	7
-	-	-	-	-	-	-	-	8
-	-	-	-	-	-	-	-	9
-	-	-	-	-	-	-	-	10
1 354	751	700	1 099	1 346	612	239	-	11
185	94	109	170	263	156	123	-	12
4 330	3 529	4 102	8 441	18 687	15 275	11 045	2	13
99	50	62	142	193	131	128	-	14
178	161	142	339	877	671	323	-	15
77	64	116	377	1 121	861	416	-	16
137	153	229	616	1 704	1 292	594	-	17
42	59	57	118	264	191	162	-	18
35	14	26	69	105	44	14	-	19
15	21	14	79	330	537	896	-	20
-	-	-	-	-	-	-	1	21
190	73	65	114	169	74	49	-	22
233	195	249	397	373	189	36	-	23
528	388	408	677	922	602	312	-	24
5	5	3	14	68	47	9	-	25
904	529	536	1 068	1 484	920	338	1	26
102	105	75	56	38	4	-	-	27
89	56	90	224	532	397	97	-	28
718	456	523	1 216	2 788	2 882	1 600	-	29
224	156	153	282	406	290	175	-	30
17 380	11 028	11 863	21 457	38 651	29 232	18 575	7	31
-	-	-	-	-	-	-	-	32
2 420	1 951	1 690	1 650	1 030	338	253	-	33
324	383	309	264	109	18	-	-	34
2 420	1 951	1 690	1 650	1 030	338	253	-	35
23	10	4	4	10	3	6	-	36

16. Aus dem Krankenhaus entlassene vollstationäre und Stundenfälle) 1996 nach Fachabteilungen

Lfd. Nr.	Fachabteilung mit der längsten Verweildauer ¹⁾	Entlassene				
		insgesamt	davon			
			0 - 1	1 - 5	5 - 15	15 - 25
1	Fachabteilungen insgesamt	246 315	3 971	4 461	14 870	22 399
2	Augenheilkunde	6 215	19	30	123	161
3	Chirurgie	57 770	120	385	5 170	5 512
	darunter					
4	Gefäßchirurgie	964	-	-	-	7
5	Kinderchirurgie	571	33	66	436	36
6	Thorax- und Kardiovaskularchirurgie	490	-	-	-	2
7	Unfallchirurgie	4 569	4	15	180	491
8	Frauenheilkunde und Geburtshilfe	58 213	58	-	208	10 553
	darunter					
9	Frauenheilkunde	12 741	1	-	57	1 555
10	Geburtshilfe	3 526	-	-	11	1 147
11	Hals-Nasen-Ohrenheilkunde	8 169	8	596	1 900	1 315
12	Haut- und Geschlechtskrankheiten	1 556	-	-	51	160
13	Innere Medizin	68 602	6	8	151	1 812
	darunter					
14	Gastroenterologie	993	-	-	1	56
15	Hämatologie	2 521	-	-	4	81
16	Kardiologie	1 904	-	-	1	20
17	Lungen- und Bronchialheilkunde	2 751	-	2	23	62
18	Nephrologie	1 096	-	-	-	46
19	Rheumatologie	866	-	-	1	12
20	Geriatric	4 175	1	-	-	2
21	Kinderheilkunde (einschl. Kinderkardiologie)	14 647	3 701	3 392	6 551	1 003
22	Mund-Kiefer-Gesichtschirurgie	607	-	6	55	129
23	Neurochirurgie	1 574	-	-	6	38
24	Neurologie	4 125	1	1	22	271
25	Nuklearmedizin (Therapie)	625	-	-	-	2
26	Orthopädie	8 755	42	22	266	534
27	Psychosomatik	204	-	-	-	15
28	Strahlentherapie	1 672	-	-	23	49
29	Urologie	4 068	-	3	40	173
30	Sonstige Fachbereiche/Allgemeinbetten	2 265	5	2	16	93
31	Fachabteilungen zusammen	239 067	3 960	4 445	14 582	21 820
32	Kinder- und Jugendpsychiatrie	519	2	16	280	221
33	Psychiatrie	6 618	-	-	7	357
	darunter					
34	Suchtkrankheiten	220	-	-	-	5
35	Psychiatrische Fachabteilungen zusammen	7 137	2	16	287	578
36	Unbekannt	111	9	-	1	1

1) Fachabteilung, in der die Patienten am längsten behandelt wurden

**weibliche Patienten (einschließlich Sterbefälle
mit der längsten Verweildauer und Altersgruppen**

und verstorbene weibliche Patienten								Lfd. Nr.
Im Alter von ... bis unter ... Jahren								
25 - 35	35 - 40	40 - 45	45 - 55	55 - 65	65 - 75	75 und älter	unbekannt	
32 271	14 896	14 187	24 075	35 428	35 921	43 828	8	1
231	127	137	280	856	1 509	2 742	-	2
4 970	3 263	3 469	6 477	9 897	8 603	9 903	1	3
49	88	86	185	296	177	76	-	4
-	-	-	-	-	-	-	-	5
4	10	12	41	169	204	47	1	6
459	273	286	517	736	612	996	-	7
19 923	6 529	5 114	6 735	5 017	2 851	1 225	-	8
3 517	1 689	1 359	1 841	1 480	880	362	-	9
2 097	235	26	7	2	1	-	-	10
987	487	444	712	842	530	348	-	11
164	98	89	179	299	214	302	-	12
2 779	2 075	2 477	5 356	12 195	16 731	25 005	7	13
86	49	50	88	163	196	304	-	14
138	97	129	354	565	645	508	-	15
33	36	38	156	471	614	535	-	16
122	89	147	296	691	674	645	-	17
38	31	51	85	248	273	324	-	18
41	41	54	150	287	189	91	-	19
10	9	12	62	283	873	2 922	1	20
-	-	-	-	-	-	-	-	21
95	41	34	47	67	46	87	-	22
141	155	185	357	401	209	82	-	23
501	362	388	598	724	654	603	-	24
19	45	41	76	196	164	82	-	25
517	404	466	1 155	2 026	2 017	1 306	-	26
37	51	28	34	17	16	6	-	27
111	92	120	256	448	358	215	-	28
290	213	277	478	960	931	703	-	29
200	156	179	366	451	400	397	-	30
30 965	14 098	13 448	23 106	34 396	35 233	43 006	8	31
-	-	-	-	-	-	-	-	32
1 225	787	738	969	1 029	685	821	-	33
61	49	49	37	18	-	1	-	34
1 225	787	738	969	1 029	685	821	-	35
81	11	1	-	3	3	1	-	36

17. Aus dem Krankenhaus entlassene vollstationäre Patienten (einschließlich Sterbefälle und Stundenfälle) 1996 nach Krankenhausträgern und Altersgruppen

Krankenhausträger	Entlassene und verstorbene Patienten												
	insgesamt	davon im Alter von ... bis unter ... Jahren											
		0 - 1	1 - 5	5 - 15	15 - 25	25 - 35	35 - 40	40 - 45	45 - 55	55 - 65	65 - 75	75 und älter	unbekannt

Krankenhäuser insgesamt

Krankenhäuser mit ... bis unter ... Betten													
unter 50	826	-	-	-	1	9	11	27	80	321	317	58	2
50 - 100	8791	21	7	215	426	716	549	483	932	1825	1769	1848	-
100 - 150	15195	10	24	476	728	954	713	844	1690	3215	2828	3710	3
150 - 200	50992	282	478	2911	4802	6986	3645	3513	5212	7868	7715	7579	1
200 - 250	69744	1152	1355	4796	5911	8505	4823	4584	7405	10892	9790	10526	5
250 - 300	16224	53	245	1278	1694	2327	1105	1045	1490	2366	2243	2378	-
300 - 400	65727	1679	2275	5504	5873	8001	3917	3895	6437	9809	8638	9695	4
400 - 500	43333	994	1215	3379	3512	4942	2926	2577	4404	6812	5775	6797	-
500 - 600	35455	1157	1440	3192	3051	3975	1988	2162	4014	6180	4676	3620	-
600 - 800	50958	1008	1285	3303	3825	5625	3121	3301	6115	9474	7872	6029	-
800 - 1000	50205	1079	1271	4115	4347	5744	2823	2936	5165	9133	7689	5903	-
1000 und mehr	40394	1600	881	3365	3430	4310	2264	2377	4242	7224	6182	4519	-
Insgesamt	447844	9035	10476	32534	37600	52094	27885	27744	47186	75119	65494	62662	15

Öffentliche Krankenhäuser

Krankenhäuser mit ... bis unter ... Betten													
unter 50	-	-	-	-	-	-	-	-	-	-	-	-	-
50 - 100	686	-	-	3	10	32	31	48	114	174	146	128	-
100 - 150	7879	3	13	286	409	515	392	476	939	1945	1547	1352	2
150 - 200	32278	106	230	1552	3013	4564	2413	2258	3271	4927	4745	5198	1
200 - 250	26084	336	431	2254	2535	3484	2065	1853	2747	3841	3255	3280	3
250 - 300	7734	12	161	704	846	1104	479	472	673	972	1070	1241	-
300 - 400	46938	1192	1730	4045	4375	5784	2759	2677	4402	6926	6264	6782	2
400 - 500	43333	994	1215	3379	3512	4942	2926	2577	4404	6812	5775	6797	-
500 - 600	19238	515	716	1701	1591	2117	1081	1096	2207	3338	2567	2309	-
600 - 800	31755	695	895	2343	2752	3787	1992	2001	3497	5189	4549	4055	-
800 - 1000	50205	1079	1271	4115	4347	5744	2823	2936	5165	9133	7689	5903	-
1000 und mehr	40394	1600	881	3365	3430	4310	2264	2377	4242	7224	6182	4519	-
Insgesamt	306524	6532	7543	23747	26820	36383	19225	18771	31661	50481	43789	41564	8

Noch 17. Aus dem Krankenhaus entlassene vollstationäre Patienten (einschließlich Sterbefälle und Stundenfälle) 1996 nach Krankenhausträgern und Altersgruppen

Krankenhausträger	Entlassene und verstorbene Patienten												
	insgesamt	davon im Alter von ... bis unter ... Jahren											
		0 - 1	1 - 5	5 - 15	15 - 25	25 - 35	35 - 40	40 - 45	45 - 55	55 - 65	65 - 75	75 und älter	unbekannt

Frei gemeinnützige Krankenhäuser

Krankenhäuser mit ... bis unter ... Betten													
unter 50	-	-	-	-	-	-	-	-	-	-	-	-	-
50 - 100	6789	20	7	185	361	607	470	386	643	1219	1312	1579	-
100 - 150	4921	-	8	141	218	198	148	173	333	700	898	2103	1
150 - 200	7324	14	20	352	662	991	400	513	804	1177	1289	1102	-
200 - 250	38898	816	914	2426	2950	4306	2319	2329	4139	6320	5861	6516	2
250 - 300	8490	41	84	574	848	1223	626	573	817	1394	1173	1137	-
300 - 400	18789	487	545	1459	1498	2217	1158	1218	2035	2883	2374	2913	2
400 - 500	-	-	-	-	-	-	-	-	-	-	-	-	-
500 - 600	-	-	-	-	-	-	-	-	-	-	-	-	-
600 - 800	-	-	-	-	-	-	-	-	-	-	-	-	-
800 - 1000	-	-	-	-	-	-	-	-	-	-	-	-	-
1000 und mehr	-	-	-	-	-	-	-	-	-	-	-	-	-
Insgesamt	85211	1378	1578	5137	6537	9542	5121	5192	8771	13693	12907	15350	5

Private Krankenhäuser

Krankenhäuser mit ... bis unter ... Betten													
unter 50	826	-	-	-	1	9	11	27	80	321	317	58	2
50 - 100	1316	1	-	27	55	77	48	49	175	432	311	141	-
100 - 150	2395	7	3	49	101	241	173	195	418	570	383	255	-
150 - 200	11390	162	228	1007	1127	1431	832	742	1137	1764	1681	1279	-
200 - 250	4762	-	10	116	426	715	439	402	519	731	674	730	-
250 - 300	-	-	-	-	-	-	-	-	-	-	-	-	-
300 - 400	-	-	-	-	-	-	-	-	-	-	-	-	-
400 - 500	-	-	-	-	-	-	-	-	-	-	-	-	-
500 - 600	16217	642	724	1491	1460	1858	907	1066	1807	2842	2109	1311	-
600 - 800	19203	313	390	960	1073	1838	1129	1300	2618	4285	3323	1974	-
800 - 1000	-	-	-	-	-	-	-	-	-	-	-	-	-
1000 und mehr	-	-	-	-	-	-	-	-	-	-	-	-	-
Insgesamt	56109	1125	1355	3650	4243	6169	3539	3781	6754	10945	8798	5748	2

18. Aus dem Krankenhaus entlassene vollstationäre Patienten (einschließlich

Lfd. Nr.	Krankenhausträger	Entlassene								
		insge- samt	davon							
			001 - 139	140 - 239	240 - 279	280 - 289	290 - 319	320 - 389	390 - 459	460 - 519

Krankenhäuser

	Krankenhäuser mit ... bis unter ... Betten									
1	unter 50	818		1		-		-	807	-
2	50 - 100	8 592	20	202	1 519	37	1 022	484	2 623	277
3	100 - 150	14 996	389	2 288	453	96	312	134	2 984	2 122
4	150 - 200	49 346	404	3 729	1 506	483	2 871	986	8 175	1 626
5	200 - 250	67 954	946	5 033	2 421	665	6 559	2 001	11 174	3 604
6	250 - 300	15 807	96	1 233	584	70	590	414	2 631	1 249
7	300 - 400	64 058	1 244	4 674	1 774	640	2 722	3 206	11 076	5 007
8	400 - 500	40 084	569	2 982	1 027	298	4 055	2 257	5 950	2 973
9	500 - 600	33 909	469	3 116	922	170	251	2 448	5 406	3 902
10	600 - 800	49 315	685	6 032	1 700	255	3 172	2 696	8 950	3 768
11	800 - 1000	48 532	840	7 497	1 248	302	1 897	3 828	8 064	3 561
12	1000 und mehr	37 859	533	6 716	1 393	362	1 026	2 990	5 580	2 064
13	Insgesamt	431 270	6 195	43 503	14 547	3 378	24 477	21 444	73 420	30 153

Öffentliche

	Krankenhäuser mit ... bis unter ... Betten									
14	unter 50	-		-						-
15	50 - 100	686		1	8		-	1	16	8
16	100 - 150	7 784	308	1 936	229	42	216	53	964	1 739
17	150 - 200	31 147	259	1 994	1 073	311	2 540	667	5 856	978
18	200 - 250	25 546	229	1 315	1 049	212	4 198	918	4 493	962
19	250 - 300	7 558	52	617	222	36	219	164	1 182	971
20	300 - 400	45 616	1 010	3 264	1 245	404	1 320	2 543	7 895	3 893
21	400 - 500	40 084	569	2 982	1 027	298	4 055	2 257	5 950	2 973
22	500 - 600	18 527	184	1 788	494	65	93	1 815	2 374	2 469
23	600 - 800	30 520	385	2 678	684	154	2 701	1 237	6 036	2 347
24	800 - 1000	48 532	840	7 497	1 248	302	1 897	3 828	8 064	3 561
25	1000 und mehr	37 859	533	6 716	1 393	362	1 026	2 990	5 580	2 064
26	Insgesamt	293 859	4 369	30 788	8 672	2 186	18 265	16 473	48 410	21 965

Sterbefälle, ohne Stundenfälle) 1996 nach Krankenhausträgern und Diagnoseklassen

und verstorbene Patienten											Lfd. Nr.
mit Hauptdiagnose (ICD/9) der Patienten											
520 - 579	580 - 629	630 - 676	680 - 709	710 - 739	740 - 759	760 - 779	780 - 799	800 - 999	V01 - V82	unbekannt	

insgesamt

-	-	-	-	-	10	-	-	-	-	-	1
501	59	-	49	870	12	1	93	811	9	3	2
1 339	194	-	247	2 095	60	2	233	1 886	155	7	3
6 191	4 453	2 946	596	4 469	151	83	1 115	8 126	909	527	4
8 652	4 587	3 661	720	5 212	130	308	2 025	9 128	1 081	47	5
1 881	1 331	1 379	178	548	75	11	509	2 664	356	8	6
8 496	5 096	4 003	824	2 445	201	446	1 986	8 984	1 200	34	7
4 986	3 522	2 257	390	1 693	208	300	1 156	5 098	344	19	8
3 018	2 823	1 919	391	2 605	264	274	1 064	3 951	902	14	9
4 140	4 883	2 216	736	2 345	271	398	1 118	5 190	744	16	10
3 909	3 787	2 678	1 045	1 797	462	430	1 349	5 556	262	20	11
2 988	2 688	1 596	674	2 736	347	366	1 349	4 075	370	6	12
46 101	33 423	22 655	5 850	26 815	2 191	2 619	11 997	55 469	6 332	701	13

Krankenhäuser

-	-	-	-	-	-	-	-	-	-	-	14
-	-	-	-	649	1	-	-	2	-	-	15
714	100	-	192	269	24	2	99	894	-	3	16
4 193	2 523	1 974	391	1 237	47	41	807	5 205	546	505	17
3 354	1 553	1 514	217	652	40	77	913	3 370	472	8	18
895	803	667	74	135	46	8	135	1 081	251	-	19
5 951	3 756	2 955	617	1 602	166	275	1 291	6 470	937	22	20
4 986	3 522	2 257	390	1 693	208	300	1 156	5 098	344	19	21
1 667	1 515	934	97	1 425	155	143	471	2 252	579	7	22
3 194	2 457	1 507	423	923	130	255	683	4 056	659	11	23
3 909	3 787	2 678	1 045	1 797	462	430	1 349	5 556	262	20	24
2 988	2 688	1 596	674	2 736	347	366	1 349	4 075	370	6	25
31 851	22 704	16 082	4 120	13 118	1 626	1 897	8 253	38 059	4 420	601	26

Noch: 18. Aus dem Krankenhaus entlassene vollstationäre Patienten (einschließlich

Lfd. Nr.	Krankenhaussträger	Entlassene								
		insgesamt	davon							
			001 - 139	140 - 239	240 - 279	280 - 289	290 - 319	320 - 389	390 - 459	460 - 519

Frei gemeinnützige

	Krankenhäuser mit ... bis unter ... Betten									
27	unter 50	-	-	-	-	-	-	-	-	-
28	50 - 100	6 593	20	201	199	37	1 022	483	2 606	269
29	100 - 150	4 831	77	322	198	54	95	61	1 668	383
30	150 - 200	7 128	32	676	111	84	36	42	733	140
31	200 - 250	37 735	675	3 355	1 175	389	1 589	973	5 968	2 512
32	250 - 300	8 249	44	616	362	34	371	250	1 449	278
33	300 - 400	18 442	234	1 410	529	236	1 402	663	3 181	1 114
34	400 - 500	-	-	-	-	-	-	-	-	-
35	500 - 600	-	-	-	-	-	-	-	-	-
36	600 - 800	-	-	-	-	-	-	-	-	-
37	800 - 1000	-	-	-	-	-	-	-	-	-
38	1000 und mehr	-	-	-	-	-	-	-	-	-
39	Insgesamt	82 978	1 082	6 580	2 574	834	4 515	2 472	15 605	4 704

Private

	Krankenhäuser mit ... bis unter ... Betten									
40	unter 50	818	-	1	-	-	-	-	807	-
41	50 - 100	1 313	-	-	1 312	-	-	-	1	-
42	100 - 150	2 381	4	30	26	-	1	20	352	-
43	150 - 200	11 071	113	1 059	322	88	295	277	1 586	500
44	200 - 250	4 673	42	363	197	64	772	110	713	130
45	250 - 300	-	-	-	-	-	-	-	-	-
46	300 - 400	-	-	-	-	-	-	-	-	-
47	400 - 500	-	-	-	-	-	-	-	-	-
48	500 - 600	15 382	285	1 328	428	105	158	633	3 032	1 433
49	600 - 800	18 795	300	3 354	1 016	101	471	1 459	2 914	1 421
50	800 - 1000	-	-	-	-	-	-	-	-	-
51	1000 und mehr	-	-	-	-	-	-	-	-	-
52	Insgesamt	54 433	744	6 135	3 301	358	1 697	2 499	9 405	3 484

Sterbefälle, ohne Stundenfälle) 1996 nach Krankenhausträgern und Diagnoseklassen

und verstorbene Patienten											Lfd. Nr.
mit Hauptdiagnose (ICD/9) der Patienten											
520 - 579	580 - 629	630 - 676	680 - 709	710 - 739	740 - 759	760 - 779	780 - 799	800 - 999	V01 - V82	unbekannt	

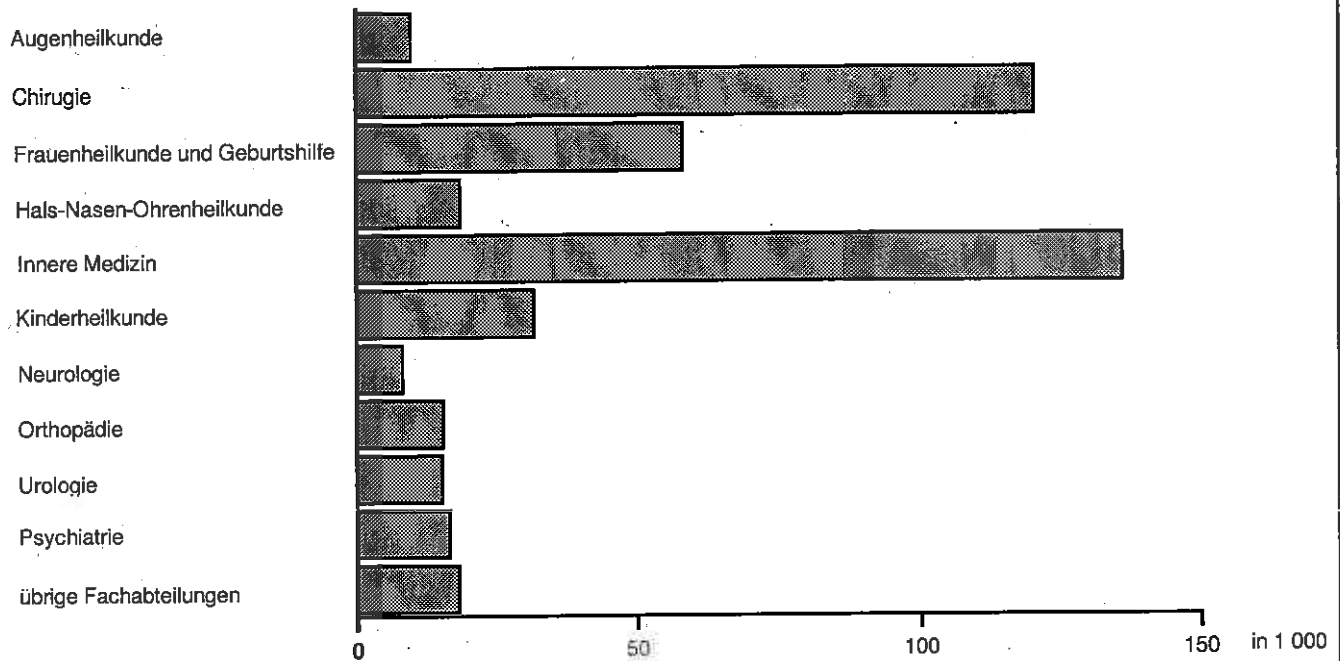
Krankenhäuser

-	-	-	-	-	-	-	-	-	-	-	27
501	59	-	49	221	11	1	93	809	9	3	28
624	93	-	47	350	6	-	124	689	36	4	29
443	921	447	42	2 194	70	2	69	996	76	6	30
4 685	2 701	1 709	453	4 418	85	230	1 044	5 226	512	36	31
986	528	712	104	413	29	3	374	1 583	105	8	32
2 545	1 340	1 048	207	843	35	171	695	2 514	263	12	33
-	-	-	-	-	-	-	-	-	-	-	34
-	-	-	-	-	-	-	-	-	-	-	35
-	-	-	-	-	-	-	-	-	-	-	36
-	-	-	-	-	-	-	-	-	-	-	37
-	-	-	-	-	-	-	-	-	-	-	38
9 784	5 642	3 916	902	8 439	236	407	2 399	11 817	1 001	69	39

Krankenhäuser

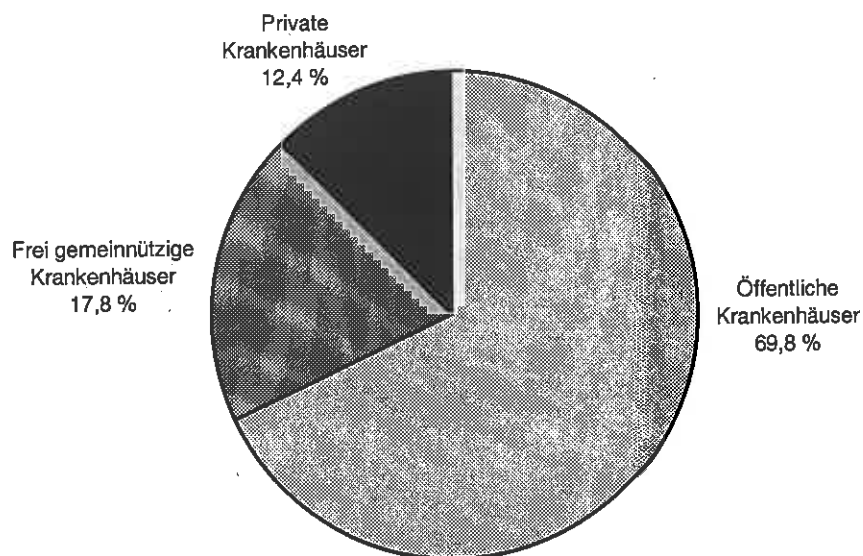
-	-	-	-	-	10	-	-	-	-	-	40
-	-	-	-	-	-	-	-	-	-	-	41
1	1	-	8	1 476	30	-	10	303	119	-	42
1 555	1 009	525	163	1 038	34	40	239	1 925	287	16	43
613	333	438	50	142	5	1	68	532	97	3	44
-	-	-	-	-	-	-	-	-	-	-	45
-	-	-	-	-	-	-	-	-	-	-	46
-	-	-	-	-	-	-	-	-	-	-	47
1 351	1 308	985	294	1 180	109	131	593	1 699	323	7	48
946	2 426	709	313	1 422	141	143	435	1 134	85	5	49
-	-	-	-	-	-	-	-	-	-	-	50
-	-	-	-	-	-	-	-	-	-	-	51
4 466	5 077	2 657	828	5 258	329	315	1 345	5 593	911	31	52

Aus dem Krankenhaus entlassene vollstationäre Patienten (einschließlich Sterbefälle, ohne Stundenfälle) 1996 nach Fachabteilungen mit der längsten Verweildauer



LDS Brandenburg 30/98

Aus dem Krankenhaus entlassene vollstationäre Patienten (einschließlich Sterbefälle, ohne Stundenfälle) 1996 nach Krankenhausträgern



LDS Brandenburg 31/98

19. Im Geburtsmonat wegen angeborener Fehlbildungen vollstationär behandelte Fälle 1996 nach Diagnosen und Wohnort (Land) *)

Pos.-Nr. der ICD/9	Diagnose	Insgesamt	Männlich	Weiblich	davon nach dem Wohnort (Land)				
					Brandenburg	Berlin	Mecklenburg-Vorpommern	Sachsen-Anhalt	unbekannt
740 - 759	Kongenitale Anomalien	175	92	83	167	4	1	1	2
740	Anenzephalus und gleichartige Anomalien	-	-	-	-	-	-	-	-
741	Spina bifida (Spaltwirbel)	-	-	-	-	-	-	-	-
742	Sonstige kongenitale Anomalien des Nervensystems	2	-	2	2	-	-	-	-
743	Kongenitale Anomalien des Auges	1	-	1	1	-	-	-	-
744	Kongenitale Anomalien des Ohres, Gesichtes und Halses	1	1	-	1	-	-	-	-
745	Kongenitale Anomalien des Bulbus cordi sowie kardiale Septumdefekte	23	11	12	21	-	-	1	1
746	Sonstige kongenitale Herzanomalien	16	10	6	16	-	-	-	-
747	Sonstige kongenitale Anomalien des Kreislaufsystems	5	5	-	5	-	-	-	-
748	Kongenitale Anomalien der Atmungsorgane	2	1	1	2	-	-	-	-
749	Gaumen- und Lippenpalte	9	5	4	9	-	-	-	-
750	Sonstige kongenitale Anomalien des oberen Verdauungstraktes	14	12	2	14	-	-	-	-
751	Sonstige kongenitale Anomalien der Verdauungsorgane	11	5	6	11	-	-	-	-
752	Kongenitale Anomalien der Geschlechtsorgane	-	-	-	-	-	-	-	-
753	Kongenitale Anomalien der Harnorgane	26	15	11	24	-	1	-	1
754	Bestimmte Muskel-Skelett-Deformitäten	45	16	29	41	4	-	-	-
755	Sonstige kongenitale Anomalien der Gliedmaßen	9	4	5	9	-	-	-	-
756	Sonstige kongenitale Anomalien des Muskel-Skelett-Systems	3	1	2	3	-	-	-	-
757	Kongenitale Anomalien des Integumentum (Haut)	1	1	-	1	-	-	-	-
758	Chromosomenanomalien	6	4	2	6	-	-	-	-
759	Sonstige und n.n.bez. kongenitale Anomalien	1	1	-	1	-	-	-	-

*) Säuglinge, die im Geburtsmonat mehrfach wegen einer erkennbaren Fehlbildung im Krankenhaus vollstationär behandelt wurden, wurden auch mehrfach gezählt

