

Statistische Berichte

A IV 9 -j / 95

**Stationäre Behandlung
in Krankenhäusern
im Land Brandenburg**

1995

Erarbeitet:

Landesamt für Datenverarbeitung und Statistik Brandenburg
Dezernat Gesundheit, Sozialleistungen, Rechtspflege

Herausgeber:

Landesamt für Datenverarbeitung und Statistik Brandenburg
Dezernat Öffentlichkeitsarbeit
Postfach 60 10 52
14410 Potsdam

Telefon: (0331) 39 403 - 405
Fax: (0331) 39 418
BTX: *47474#
E-Mail: Info@lds.brandenburg.de

Erschienen im April 1997
Preis: 10,00 DM

Nachdruck, auch im Auszug, nur mit Quellenangabe gestattet!

Inhalt

	Seite
Erläuterungen	5
Allgemeiner Überblick	6
1. Aus dem Krankenhaus entlassene vollstationäre Patienten (einschließlich Sterbefälle und Stundenfälle) 1993 bis 1995 nach ausgewählten Diagnosen und Geschlecht	12
2. Aus dem Krankenhaus entlassene vollstationäre Patienten (einschließlich Sterbefälle, ohne Stundenfälle) 1995 nach Diagnoseklassen, Verweildauer und Geschlecht	16
3. Aus dem Krankenhaus entlassene vollstationäre Patienten insgesamt (einschließlich Sterbefälle, ohne Stundenfälle) 1995 nach ausgewählten Diagnosen und Altersgruppen	18
4. Aus dem Krankenhaus entlassene vollstationäre männliche Patienten (einschließlich Sterbefälle, ohne Stundenfälle) 1995 nach ausgewählten Diagnosen und Altersgruppen	24
5. Aus dem Krankenhaus entlassene vollstationäre weibliche Patienten (einschließlich Sterbefälle, ohne Stundenfälle) 1995 nach ausgewählten Diagnosen und Altersgruppen	30
6. Aus dem Krankenhaus entlassene vollstationäre Patienten insgesamt (einschließlich Sterbefälle, ohne Stundenfälle) 1995 nach ausgewählten Diagnosen, Altersgruppen und Verweildauer	36
7. Aus dem Krankenhaus entlassene vollstationäre männliche Patienten (einschließlich Sterbefälle, ohne Stundenfälle) 1995 nach ausgewählten Diagnosen, Altersgruppen und Verweildauer	42
8. Aus dem Krankenhaus entlassene vollstationäre weibliche Patienten (einschließlich Sterbefälle, ohne Stundenfälle) 1995 nach ausgewählten Diagnosen, Altersgruppen und Verweildauer	48
9. Stundenfälle (einschließlich Sterbefälle) im Krankenhaus 1995 nach Diagnoseklassen und Altersgruppen	54
10. Im Krankenhaus gestorbene Patienten (ohne Stundenfälle) 1995 nach Diagnoseklassen und Altersgruppen	55
11. Aus dem Krankenhaus entlassene vollstationäre Patienten (einschließlich Sterbefälle, ohne Stundenfälle) mit/ohne Operationen 1995 nach Diagnoseklassen und Verweildauer	56
12. Aus dem Krankenhaus entlassene vollstationäre Patienten (einschließlich Sterbefälle, ohne Stundenfälle) mit einer Verweildauer bis zu drei Tagen 1995 nach Diagnoseklassen und Altersgruppen	57
13. Aus dem Krankenhaus entlassene vollstationäre Patienten (einschließlich Sterbefälle, ohne Stundenfälle) mit einer Verweildauer von vier und mehr Tagen 1995 nach Diagnoseklassen und Altersgruppen	58

14.	Aus dem Krankenhaus entlassene vollstationäre Patienten (einschließlich Sterbefälle und Stundenfälle) 1995 nach Fachabteilungen mit der längsten Verweildauer und Altersgruppen	60
15.	Aus dem Krankenhaus entlassene vollstationäre männliche Patienten (einschließlich Sterbefälle und Stundenfälle) 1995 nach Fachabteilungen mit der längsten Verweildauer und Altersgruppen	62
16.	Aus dem Krankenhaus entlassene vollstationäre weibliche Patienten (einschließlich Sterbefälle und Stundenfälle) 1995 nach Fachabteilungen mit der längsten Verweildauer und Altersgruppen	64
17.	Aus dem Krankenhaus entlassene vollstationäre Patienten (einschließlich Sterbefälle und Stundenfälle) 1995 nach Krankenhausträgern und Altersgruppen	66
18.	Aus dem Krankenhaus entlassene vollstationäre Patienten (einschließlich Sterbefälle, ohne Stundenfälle) 1995 nach Krankenhausträgern und Diagnoseklassen	68
19.	Im Geburtsmonat wegen angeborener Fehlbildungen vollstationär behandelte Fälle 1995 nach Diagnosen und Wohnort (Land)	73

Grafiken

Aus dem Krankenhaus entlassene vollstationäre Patienten (einschließlich Sterbefälle, ohne Stundenfälle) 1995 nach ausgewählten Diagnoseklassen und Geschlecht	15
Aus dem Krankenhaus entlassene vollstationäre Patienten (einschließlich Sterbefälle, ohne Stundenfälle) 1995 nach Altersgruppen und Geschlecht	17
Aus dem Krankenhaus entlassene vollstationäre Patienten (einschließlich Sterbefälle, ohne Stundenfälle) mit/ohne Operationen 1995 nach Diagnoseklassen	59
Aus dem Krankenhaus entlassene vollstationäre Patienten (einschließlich Sterbefälle, ohne Stundenfälle) 1995 nach Altersgruppen und Verweildauer	59
Aus dem Krankenhaus entlassene vollstationäre Patienten (einschließlich Sterbefälle und Stundenfälle) 1995 nach Fachabteilungen mit der längsten Verweildauer	72
Aus dem Krankenhaus entlassene vollstationäre Patienten (einschließlich Sterbefälle, ohne Stundenfälle) 1995 nach Krankenhausträgern	72

Erläuterungen

Ziel der Statistik

Mit den seit 1993 erfaßten Daten zur Behandlungsdiagnose in Krankenhäusern wird für 1995 ein Material zur Verfügung gestellt, das wichtige Erkenntnisse über die stationäre Versorgung nach Krankheitsarten liefert. Damit besteht die Möglichkeit, regionale Unterschiede der Morbidität zu erkennen und zu analysieren. Die Diagnosestatistik bildet als Teil der Krankenhausstatistik die statistische Basis für viele gesundheitspolitische Entscheidungen. Sie liefert wichtige Informationen über die Struktur der stationären Versorgung und über die regionalen Häufigkeiten von Krankheitsarten. Sie dient auch der Wissenschaft und Forschung und trägt zur Information in der Bevölkerung bei.

Rechtsgrundlage

Rechtsgrundlage für die Erhebung der Diagnosestatistik bildet die Verordnung über die Bundesstatistik für Krankenhäuser (Krankenhausstatistik-Verordnung - KHStatV) vom 10. April 1990 (BGBl. I S. 730) in Verbindung mit § 28 Abs. 2 des Gesetzes zur wirtschaftlichen Sicherung der Krankenhäuser und zur Regelung der Krankenhauspflegesätze (Krankenhausfinanzierungsgesetz - KHG) in der Fassung der Bekanntmachung vom 10. April 1991 (BGBl. I S. 886), zuletzt geändert durch Artikel 17 des Gesetzes vom 26. Mai 1994 (BGBl. I S. 1014, 2797) in Verbindung mit dem Gesetz über die Statistik für Bundeszwecke (Bundesstatistikgesetz - BStatG) vom 22. Januar 1987 (BGBl. I S. 462, 565), zuletzt geändert durch Artikel 2 des Gesetzes vom 17. Januar 1996 (BGBl. I S. 34).

Berichtskreis

Zum Berichtskreis gehören die Träger der Krankenhäuser gemäß § 107 Abs. 1 Sozialgesetzbuch V. Buch. Die Auskunftspflicht ergibt sich aus § 6 KHStatV in Verbindung mit § 15 BStatG. Ausgenommen sind Vorsorge- oder Rehabilitationseinrichtungen sowie Krankenhäuser im Straf- und Maßregelvollzug und Polizeikrankenhäuser.

Methodische Hinweise

In die Diagnosestatistik werden alle Erhebungsmerkmale entsprechend § 3 Nr. 14 KHStatV aufgenommen.

Erfaßt werden alle im Laufe des Berichtsjahres entlassenen vollstationären Patienten (einschließlich Sterbefälle). Ansatzpunkt für die Erfassung ist die Entlassung aus dem Krankenhaus, unabhängig davon, in wie vielen Fachabteilungen der Patient während seines Krankenhausaufenthaltes behandelt wurde. Teilstationär oder ambulant behandelte Patienten und gesunde Neugeborene werden nicht einbezogen. Bei mehrfach im Jahr stationär Behandelten werden die Angaben für jeden Krankenhausaufenthalt ermittelt. Gleiches gilt für beurlaubte Patienten, wenn während der Urlaubstage keine Pflegesätze berechnet werden.

Angaben zum Aufnahme- und Entlassungstag sind für die Ermittlung der Pfl egetage und in Verbindung mit dem Geburtsdatum zur Altersangabe des Patienten bei stationärer Aufnahme notwendig. Die durchschnittliche Verweildauer wird in Tagen ausgewiesen. Sie errechnet sich aus den Pfl egetagen durch die Zahl der entlassenen Patienten. Stundenfälle werden dabei nicht einbezogen.

Angegeben wird nur die Hauptdiagnose (die hauptsächlich die Dauer der vollstationären Behandlung beeinflussende Diagnose bzw. die den größten Anteil an medizinischen Leistungen verursachende Behandlung).

Wurde der Patient während seines Krankenhausaufenthaltes im Zusammenhang mit der Hauptdiagnose operiert, erfolgte darüber eine Information. Als Operation wird ein selbständiger ärztlicher therapeutischer und/oder diagnostischer Eingriff verstanden, der im OP-Saal oder unter OP-Bedingungen vorgenommen wurde.

Der Auswertung zu Fachabteilungen liegt jeweils die Fachabteilung zugrunde, in der der Patient während seines Krankenhausaufenthaltes am längsten gelegen hat. Dabei ist für die Zuordnung die Dauer des Krankenhausaufenthaltes und nicht der erbrachte Leistungsumfang maßgeblich. Fachabteilungen sind abgegrenzte, von Ärzten mit Gebieten oder Schwerpunkten/Teilgebieten ständig verantwortlich geleitete Abteilungen mit besonderen Behandlungseinrichtungen.

Angaben zu vollstationären Patienten nach Altersgruppen, Diagnosen, Operationen, Verweildauer, Fachabteilungen und Wohnsitz der Patienten liegen neben Landesergebnissen gleichfalls für jeden Kreis/jedes Krankenhaus vor. Diese detaillierten Auswertungen können nach Abforderung zur Verfügung gestellt werden.

Allgemeiner Überblick

Im Jahr 1995 wurden 434 911 Patienten (einschließlich 12 020 Sterbefälle und 16 116 Stundenfälle) in Brandenburger Krankenhäusern behandelt.

Für die bereits am Aufnahmetag wieder entlassenen, in ein anderes Krankenhaus verlegten oder am Aufnahmetag verstorbenen Patienten - Stundenfälle - wurden getrennte Aussagen getroffen.

Mehr als 93 Prozent der Patienten, die auch im Mitternachtsbestand des ersten Krankenhausaufenthaltstages gezählt wurden, waren Bürger, deren Hauptwohnsitz im Land Brandenburg lag. 2,4 Prozent der Patienten kamen aus dem Land Berlin, jeweils über ein Prozent der in Brandenburger Krankenhäusern behandelten Patienten waren in Sachsen und Sachsen-Anhalt wohnhaft.

Aus Brandenburger Krankenhäusern entlassene vollstationäre Patienten (einschließlich Sterbefälle, ohne Stundenfälle) 1993 bis 1995 nach dem Wohnort (Land)

Wohnort (Land)	Behandlungsort Brandenburg					
	1993		1994		1995	
	Patienten	Anteil an insgesamt in %	Patienten	Anteil an insgesamt in %	Patienten	Anteil an insgesamt in %
Brandenburg	349 410	90,6	376 625	93,4	390 881	93,3
Baden Württemberg	988	0,3	277	0,1	306	0,1
Bayern	387	0,1	301	0,1	338	0,1
Berlin	8 122	2,1	9 717	2,4	10 130	2,4
Bremen	26	0,0	34	0,0	32	0,0
Hamburg	96	0,0	113	0,0	149	0,0
Hessen	317	0,1	219	0,1	217	0,1
Mecklenburg-Vorpommern	2 496	0,6	2 380	0,6	2 489	0,6
Niedersachsen	462	0,1	483	0,1	500	0,1
Nordrhein-Westfalen	629	0,2	759	0,2	823	0,2
Rheinland-Pfalz	128	0,0	144	0,0	126	0,0
Saarland	23	0,0	30	0,0	24	0,0
Sachsen	5 245	1,4	5 015	1,2	4 911	1,2
Sachsen-Anhalt	3 811	1,0	3 877	1,0	4 516	1,1
Schleswig-Holstein	160	0,0	195	0,0	164	0,0
Thüringen	694	0,2	480	0,1	413	0,1
Ausland	303	0,1	2 718	0,7	2 776	0,7
Unbekannt	12 556	3,3	-	-	-	-
Insgesamt	385 843	100	403 367	100	418 795	100

Den häufigsten Anlaß stationärer Behandlung bildeten mit 16,6 Prozent Krankheiten des Kreislaufsystems. Die 69 375 Patienten mit Herz-Kreislauf-Krankheiten (ohne Stundenfälle) lagen 1995 durchschnittlich 13,9 Tage im Krankenhaus. Vorrangige Behandlungsgründe waren hier Ischämische Herzkrankheiten und Krankheiten des zerebrovaskulären Systems.

Entgegen dem Bundesdurchschnitt vergangener Jahre lagen Verletzungen und Vergiftungen in Brandenburg an zweiter Stelle der Häufigkeit von Krankenhausaufenthalten. Knochenbrüche und Intrakranielle Verletzungen bildeten dabei den Hauptanteil stationärer Behandlungen.

Krankheiten der Verdauungsorgane rangierten mit 46 055 Behandlungsfällen vor bösartigen und gutartigen Neubildungen (41 472 Patienten).

Blinddarmentzündungen und Gallensteinleiden sowie Leistenbrüche waren häufigste Gründe stationärer Einweisungen für die erstere Diagnoseklasse. Als Hauptdiagnosen bei Krebserkrankungen erschienen Bösartige Neubildungen der Harn- und Geschlechtsorgane, der weiblichen Brustdrüse sowie der Luftröhre, Bronchien und Lunge in der Dokumentation der Krankenhäuser.

Krankheiten der Harn- und Geschlechtsorgane und Krankheiten der Atmungsorgane waren für 33 672 bzw. 32 152 Patienten stationärer Behandlungsgrund.

Die Betrachtung der Behandlungshäufigkeit nach Geschlechtern zeigt insgesamt einige Unterschiede. Grundsätzlich wurden knapp 5 Prozent mehr weibliche als männliche Personen in Krankenhäusern behandelt.

1995 lagen bei männlichen Patienten im Gegensatz zu 1993 und 1994 Krankheiten des Kreislaufsystems auf dem ersten Rang. 17,1 Prozent aller stationären Aufnahmen begründeten sich mit Verletzungen und Vergiftungen. An dritter Stelle der Häufigkeit wurden Krankheiten der Verdauungsorgane eingruppiert.

Auch bei weiblichen Patienten waren Krankheiten des Kreislaufsystems in den meisten Fällen Grund der Krankenhausbehandlung. Hier folgten in der Häufigkeit Krankheiten der Harn- und Geschlechtsorgane. 1995 waren Neubildungen für mehr als 24 000 weibliche Patienten Hauptursache stationärer Behandlung.

Rangfolge vollstationärer Behandlungen männlicher Patienten (einschließlich Sterbefälle, ohne Stundenfälle) 1993 bis 1995

Diagnoseklasse	1993			1994			1995		
	Rang	Behandlungen		Rang	Behandlungen		Rang	Behandlungen	
		abs.	%		abs.	%		abs.	%
Verletzungen und Vergiftungen	1	30 997	18,4	1	32 138	17,8	2	32 352	17,1
Krankheiten des Kreislaufsystems	2	25 326	15,0	2	30 030	16,6	1	33 598	17,8
Krankheiten der Verdauungsorgane	3	22 114	13,1	3	22 849	12,6	3	22 428	11,9
Krankheiten der Atmungsorgane	4	18 051	10,7	4	17 510	9,7	4	17 516	9,3
Neubildungen	5	14 387	8,5	5	15 783	8,7	5	17 285	9,2
Psychiatrische Krankheiten	6	11 834	7,0	6	13 062	7,2	6	14 230	7,5

Rangfolge vollstationärer Behandlungen weiblicher Patienten (einschließlich Sterbefälle, ohne Stundenfälle) 1993 bis 1995

Diagnoseklasse	1993			1994			1995		
	Rang	Behandlungen		Rang	Behandlungen		Rang	Behandlungen	
		abs.	%		abs.	%		abs.	%
Krankheiten des Kreislaufsystems	1	29 683	13,7	1	33 115	14,9	1	35 777	15,6
Krankheiten der Harn- und Geschlechtsorgane	2	25 876	11,9	2	25 573	11,5	2	24 487	10,6
Krankheiten der Verdauungsorgane	3	23 107	10,6	3	23 858	10,7	4	23 627	10,3
Neubildungen	4	22 332	10,3	4	22 898	10,3	3	24 187	10,5
Komplikationen der Schwangerschaft, der Entbindung und im Wochenbett	5	21 951	10,1	6	20 237	9,1	6	20 782	9,0
Verletzungen und Vergiftungen	6	21 887	10,1	5	21 957	9,9	5	23 317	10,1

Den größten Anteil der stationär Behandelten nahmen bei Betrachtungen nach der Altersverteilung erwartungsgemäß Personen im höheren Lebensalter ein. Mehr als ein Viertel aller Patienten in Krankenhäusern hatten das 65. Lebensjahr überschritten. An erster Stelle führten Krankheiten des Kreislaufsystems zur Krankenhauseinweisung. Auch bösartige und gutartige Neubildungen waren verstärkt Gründe für eine stationäre Behandlung. Diesen schlossen sich in der Rangfolge Krankheiten der Verdauungsorgane, Verletzungen und Vergiftungen sowie Krankheiten der Harn- und Geschlechtsorgane an.

In der Häufigkeit folgten den Patienten im höheren Alter die Altersgruppe der 25- bis unter 35jährigen. Neben schwangerschaftsbedingten Krankenhausaufenthalten führten Verletzungen und Vergiftungen vielfach zu stationärer Behandlung. Auch Krankheiten der Harn- und Geschlechtsorgane, Psychiatrische Krankheiten und Krankheiten der Verdauungsorgane waren wiederholt Gründe für Krankenhausaufenthalte von Patienten von 25 bis unter 35 Jahren.

12,8 Prozent aller Krankenhauspatienten waren unter 15 Jahre alt. Verletzungen und Vergiftungen, Krankheiten der Atmungsorgane und Krankheiten der Verdauungsorgane bildeten hier die Hauptgründe stationärer Behandlung.

Die durchschnittliche Verweildauer ergab für alle aus dem Krankenhaus entlassenen vollstationären Patienten (einschließlich Sterbefälle, ohne Stundenfälle) folgende Werte:

Jahr	Geschlecht ¹⁾	vollstationäre Patienten ²⁾	durchschnittliche Verweildauer in Tagen
1993	insgesamt	385 820	13,8
	männlich	168 766	13,9
	weiblich	217 049	13,7
1994	insgesamt	403 363	12,7
	männlich	180 866	12,7
	weiblich	222 496	12,8
1995	insgesamt	418 792	12,2
	männlich	188 724	12,2
	weiblich	230 068	12,3

Größere Unterschiede der Liegedauer beider Geschlechter - Komplikationen der Schwangerschaft, der Entbindung und im Wochenbett unberücksichtigt - zeigten sich bei Psychiatrischen Krankheiten und Krankheiten des Skeletts, der Muskeln und des Bindegewebes.

Diagnoseklasse	Jahr	Durchschnittliche Verweildauer	
		männlich	weiblich
Psychiatrische Krankheiten	1993	31,0	47,7
	1994	26,8	36,8
	1995	24,0	31,5
Krankheiten des Skeletts, der Muskeln und des Bindegewebes	1993	15,6	19,6
	1994	14,6	18,4
	1995	13,9	17,3

1995 wurden 16 116 Patienten in Krankenhäuser eingewiesen, die noch am gleichen Tag wieder entlassen oder in ein anderes Krankenhaus verlegt wurden. 6,9 Prozent dieser Stundenfälle verstarben am Aufnahmetag. Die meisten Stundenfälle wurden wegen Krankheiten der Harn- und Geschlechtsorgane, Neubildungen, Komplikationen der Schwangerschaft, bei Entbindung und im Wochenbett und Verletzungen und Vergiftungen als Hauptdiagnose stationär aufgenommen. Nach dem Alter der Patienten konzentrierten sich 60 Prozent dieser Behandlungsfälle vorrangig auf 25- bis unter 45jährige.

Unter Einbeziehung der am Aufnahmetag verstorbenen Patienten sind 1995 12 020 Patienten in Krankenhäusern verstorben. Das entspricht 43,9 Prozent aller Sterbefälle des Jahres. Hierbei blieben jedoch die Patienten aus anderen Ländern in der Summe enthalten, wogegen Brandenburger Bürger, die in Krankenhäusern außerhalb des Landes verstarben, nicht berücksichtigt wurden.

1) ohne Patienten mit unbekanntem Geschlecht

2) ohne Patienten mit unbekannter Verweildauer

30,0 Prozent aller stationären Behandlungsfälle (einschließlich Sterbefälle) wurden im Zusammenhang mit der Hauptdiagnose operiert. Dabei waren Verletzungen und Vergiftungen, Krankheiten der Harn- und Geschlechtsorgane sowie Krankheiten der Verdauungsorgane häufigste Gründe für Operationen. Auch Neubildungen und Krankheiten des Skeletts, der Muskeln und des Bindegewebes führten oftmals zu operativen Eingriffen.

95 680 stationär behandelte Patienten (das entspricht 22,8 Prozent) waren bis zu drei Tagen im Krankenhaus. Besonders in den Diagnoseklassen der Krankheiten des Blutes und der blutbildenden Organe, bei Verletzungen und Vergiftungen und bei Krankheiten der Harn- und Geschlechtsorgane lag der Anteil der Patienten, die das Krankenhaus kurzfristig frequentierten, über 30 Prozent. Dagegen waren rund 90 Prozent der Patienten mit Endokrinopathien, Ernährungs- und Stoffwechselkrankheiten sowie Störungen im Immunitätssystem und Patienten mit Krankheiten des Skeletts, der Muskeln und des Bindegewebes vier und mehr Tage in stationärer Behandlung.

Den zahlenmäßig größten Anteil an stationären Behandlungen erbrachten die Fachabteilungen

Innere Medizin	mit 30,8 Prozent,
Chirurgie	mit 27,0 Prozent,
Frauenheilkunde und Geburtshilfe	mit 13,1 Prozent und
Kinderheilkunde	mit 7,3 Prozent.

Werden die Krankenhausaufenthalte der weiblichen Patienten aus der Betrachtung herausgelöst, zeigt sich in der Reihenfolge beider Geschlechter jedoch das gleiche Bild der Behandlungshäufigkeit nach Fachabteilungen.

Rund 70 Prozent aller vollstationären Behandlungsfälle (einschließlich Sterbefälle, ohne Stundenfälle) wurden in öffentlichen Krankenhäusern versorgt. Knapp 24 Prozent aller Patienten zählte hier mit bis zu drei Verweildauertagen zu den Kurzliegern.

Zwei Drittel aller Operationen, die in stationären Einrichtungen vorgenommen wurden, erfolgten in öffentlichen Krankenhäusern. In privaten Krankenhäusern wurden 20 938 Patienten operiert. Die Anzahl der Kurzlieger in diesen Einrichtungen hatte mit 23,3 Prozent etwa den gleichen Anteil wie in öffentlichen Krankenhäusern. In frei gemeinnützigen Krankenhäusern wurden 81,5 Prozent des Patientengutes vier und mehr Tage stationär betreut.

Krankenhaustyp	Entlassene vollstationäre Patienten (einschl. Sterbefälle, ohne Stundenfälle)	Patienten mit einer Liegedauer bis zu drei Tagen		Patienten mit Operationen	
		Anzahl	% zu Pat. insgesamt	Anzahl	% zu Pat. insgesamt
Krankenhäuser insgesamt	418 795	95 680	22,8	125 680	30,0
Öffentliche Krankenhäuser	292 350	69 768	23,9	82 018	28,1
Frei gemeinnützige Krankenhäuser	74 484	13 789	18,5	22 724	30,5
Private Krankenhäuser	51 961	12 123	23,3	20 938	40,3

Für 1995 wurden die im Geburtsmonat wegen angeborener Fehlbildungen vollstationär behandelten Patienten ausgewiesen. Von den insgesamt 160 Fällen waren 95,0 Prozent dem Land Brandenburg als Wohnort zuzuordnen.

Zu beachten ist, daß Säuglinge, die im Geburtsmonat mehrfach wegen einer erkennbaren Fehlbildung im Krankenhaus vollstationär behandelt wurden, auch mehrfach gezählt wurden.

Zeichenerklärung (nach DIN 55 301)

- nichts vorhanden (gleich null)
- 0 weniger als die Hälfte von 1 in der letzten besetzten Stelle, jedoch mehr als nichts
- x Tabellenfach gesperrt, weil Aussage nicht sinnvoll

Hinweis

Durch Auf- bzw. Abrunden von Einzelangaben können sich geringe Abweichungen in den Endsummen ergeben.

1. Aus dem Krankenhaus entlassene vollstationäre Patienten (einschließlich Sterbefälle und Stundenfälle) 1993 bis 1995 nach ausgewählten Diagnosen und Geschlecht

Pos.-Nr. der ICD/9	Diagnose	1993 Insgesamt	1994 Insgesamt	1995		
				Insgesamt	männlich	weiblich
	Insgesamt	403 359	419 636	434 911	195 452	239 457
001 - 999	Krankheiten, Verletzungen und Vergiftungen	394 490	412 839	427 505	193 482	234 023
001 - 139	Infektiöse und parasitäre Krankheiten	6 132	6 532	6 335	3 180	3 155
001 - 009	Infektiöse Krankheiten des Verdauungssystems	1 914	2 512	2 416	1 203	1 213
011	Lungentuberkulose	338	363	366	241	125
042 - 044	HIV-Infektion	1	6	15	12	3
070	Virushepatitis (Leberentzündung durch Viren)	218	148	186	97	89
140 - 239	Neubildungen	39 647	41 187	43 748	18 073	25 675
151	Bösartige Neubildung des Magens	1 123	1 266	1 053	575	478
153	Bösartige Neubildung des Dickdarmes	2 088	2 289	2 592	1 148	1 444
154	Bösartige Neubildung des Rektums	2 334	2 217	2 278	1 235	1 043
162	Bösartige Neubildung der Luftröhre, Bronchien und Lunge	3 056	3 791	4 201	3 376	825
174	Bösartige Neubildung der weiblichen Brustdrüse	4 114	3 825	3 999	-	3 999
179 - 189	Bösartige Neubildungen der Harn- und Geschlechtsorgane	7 275	7 855	8 815	4 158	4 657
210 - 229	Gutartige Neubildungen	7 870	8 144	8 451	1 431	7 020
240 - 279	Endokrinopathien, Ernährungs- und Stoffwechselkrankheiten sowie Immunitätsstörungen	12 771	13 974	15 098	4 770	10 328
240 - 246	Krankheiten der Schilddrüse	4 907	5 765	5 889	1 037	4 852
250	Diabetes mellitus (Zuckerkrankheit)	6 254	6 560	7 521	2 862	4 659
280 - 289	Krankheiten des Blutes und der blutbildenden Organe	3 517	3 432	3 493	1 556	1 937
290 - 319	Psychiatrische Krankheiten	19 801	22 431	23 877	14 849	9 028
290 - 294	Organische Psychosen	3 683	4 886	5 529	3 996	1 533
291	Alkoholpsychosen	2 721	3 560	3 987	3 431	556
295 - 299	Andere Psychosen	3 468	4 294	4 175	1 787	2 388
303	Alkoholabhängigkeit	6 310	6 354	6 454	5 324	1 130
320 - 389	Krankheiten des Nervensystems und der Sinnesorgane	17 958	19 365	20 222	9 435	10 787
345	Epilepsie	3 987	4 490	4 371	2 691	1 680
366	Katarakt (Grauer Star)	3 854	4 031	4 223	1 342	2 881

Noch: 1. Aus dem Krankenhaus entlassene vollstationäre Patienten (einschließlich Sterbefälle und Stundenfälle) 1993 bis 1995 nach ausgewählten Diagnosen und Geschlecht

Pos.-Nr. der ICD/9	Diagnose	1993 insgesamt	1994 insgesamt	1995		
				insgesamt	männlich	weiblich
390 - 459	Krankheiten des Kreislaufsystems	56 457	64 674	70 979	34 472	36 507
401	Essentielle Hypertonie	3 583	4 097	4 293	1 572	2 721
410	Akuter Myokardinfarkt	4 573	4 766	4 974	3 016	1 958
413	Angina pectoris	2 837	3 279	3 825	2 104	1 721
414	Sonstige Formen von chronischen ischämischen Herzkrankheiten	8 244	10 563	12 861	7 447	5 414
427	Herzrhythmusstörungen	5 200	5 785	6 477	2 874	3 603
428	Herzinsuffizienz	4 933	5 943	6 259	2 636	3 623
436	Akute aber mangelhaft bez. Hirngefäßkrankheiten	5 508	6 067	6 478	2 729	3 749
437	Sonstige und mangelhaft bez. Hirngefäßkrankheiten	2 795	2 761	2 730	921	1 809
440	Arteriosklerose	2 652	2 959	3 119	2 093	1 026
451 - 459	Krankheiten der Venen und Lymphgefäße sowie sonstige Krankheiten des Kreislaufsystems	5 967	6 977	7 649	3 092	4 557
460 - 519	Krankheiten der Atmungsorgane	34 183	33 151	32 712	17 847	14 865
474	Chronische Affektionen der Tonsillen und des adenoiden Gewebes	10 333	9 408	8 036	3 904	4 132
480 - 487	Pneumonie (Lungenentzündung) und Grippe	6 726	6 535	7 104	3 853	3 251
491	Chronische Bronchitis	2 673	2 850	3 205	1 953	1 252
493	Asthma	1 894	1 835	1 794	807	987
520 - 579	Krankheiten der Verdauungsorgane	45 933	47 472	46 741	22 768	23 973
531	Magengeschwür	1 678	1 634	1 584	842	742
532	Ulcus duodeni (Zwölffingerdarmgeschwür)	1 469	1 329	1 181	725	456
540 - 543	Appendizitis	8 055	8 488	8 476	3 356	5 120
550	Leistenbruch	4 346	4 439	4 166	3 505	661
571	Chronische Leberkrankheit und -zirrhose	2 556	2 704	2 926	1 929	997
574	Cholelithiasis (Gallensteinleiden)	8 214	7 900	7 526	2 105	5 421
580 - 629	Krankheiten der Harn- und Geschlechtsorgane	40 123	37 597	36 543	10 112	26 431
585	Chronisches Nierenversagen	5 758	3 261	3 153	1 162	1 991
592	Nieren- und Harnleitersteine	3 951	4 390	4 616	2 859	1 757
600 - 608	Krankheiten der männlichen Geschlechtsorgane	4 236	4 217	3 813	3 813	-
614 - 616	Entzündliche Krankheiten der weiblichen Beckenorgane	2 649	2 620	2 466	-	2 466
617 - 629	Sonstige Affektionen der weiblichen Geschlechtsorgane	17 629	16 930	16 169	-	16 169

Noch: 1. Aus dem Krankenhaus entlassene vollstationäre Patienten (einschließlich Sterbefälle und Stundenfälle) 1993 bis 1995 nach ausgewählten Diagnosen und Geschlecht

Pos.-Nr. der ICD/9	Diagnose	1993 insgesamt	1994 insgesamt	1995		
				insgesamt	männlich	weiblich
630 - 676	Komplikationen der Schwangerschaft, bei Entbindung und im Wochenbett	23 110	22 347	22 878	-	22 878
630 - 639	Schwangerschaft mit nachfolgender Fehlgeburt	8 072	6 780	6 392	-	6 392
635	Legale Schwangerschaftsunterbrechung	5 706	4 309	3 913	-	3 913
640 - 648	Komplikationen, die hauptsächlich im Zusammenhang mit der Schwangerschaft auftreten	3 337	3 603	4 086	-	4 086
650 - 659	Normale Entbindung sowie andere Indikationen zur Behandlung während der Schwangerschaft, bei Wehen und Entbindung	8 947	9 307	10 011	-	10 011
680 - 709	Krankheiten der Haut und des Unterhautzellgewebes	6 082	6 153	5 886	3 231	2 655
710 - 739	Krankheiten des Skeletts, der Muskeln und des Bindegewebes	21 092	23 653	25 888	11 777	14 111
715	Osteoarthritis und entsprechende Affektionen	4 634	4 947	5 202	1 710	3 492
720 - 724	Dorsopathien (Rückenleiden)	6 016	7 053	8 269	3 793	4 476
740 - 759	Kongenitale Anomalien	2 461	2 414	2 433	1 424	1 009
760 - 779	Bestimmte Affektionen, die ihren Ursprung in der Perinatalzeit haben	3 467	3 276	3 056	1 666	1 390
780 - 799	Symptome und schlecht bez. Affektionen	7 787	9 020	9 996	4 664	5 332
800 - 999	Verletzungen und Vergiftungen	53 969	56 161	57 620	33 658	23 962
800 - 804	Schädelfraktur (Schädelbruch)	1 706	1 701	1 693	1 303	390
810 - 819	Frakturen (Brüche) der oberen Extremitäten	6 727	6 819	7 684	4 104	3 580
820 - 829	Frakturen (Brüche) der unteren Extremitäten	10 340	10 666	11 382	5 694	5 688
820	Fraktura colli femoris (Oberschenkelhalsbruch)	2 850	2 932	3 191	752	2 439
830 - 839	Luxationen (Verrenkungen)	1 713	1 799	1 923	1 213	710
840 - 848	Verstauchungen (Distorsionen), Gelenk- und Muskelzerrungen	4 130	4 880	5 069	3 208	1 861
850 - 854	Intrakranielle Verletzungen, ausgen. solche mit Schädelbruch	11 001	10 727	10 879	6 789	4 090
850	Commotio cerebri (Gehirnerschütterung)	10 330	10 050	10 136	6 270	3 866
940 - 949	Verbrennungen	844	804	814	554	260
996 - 999	Komplikationen nach chirurgischen Eingriffen und ärztlicher Behandlung, anderweitig nicht klassifiziert	1 021	1 277	1 362	547	815
V01 - V082	Faktoren, die den Gesundheitszustand und die Inanspruchnahme von Einrichtungen des Gesundheitswesens beeinflussen (ohne V30-V39)	7 997	6 348	6 887	1 722	5 165
	Ohne Diagnoseangabe	872	449	519	248	269

Aus dem Krankenhaus entlassene vollstationäre Patienten (einschließlich Sterbefälle, ohne Stundenfälle) 1995 nach ausgewählten Diagnoseklassen und Geschlecht

Diagnoseklasse
(Pos.-Nr. der ICD/9)

Neubildungen
(140 - 239)

Endokrinopathien, Ernährungs- und
Stoffwechselkrankheiten sowie Störungen
im Immunitätsystem (240 - 279)

Psychiatrische Krankheiten
(290 - 319)

Krankheiten des Nervensystems und
der Sinnesorgane (320 - 389)

Krankheiten des
Kreislaufsystems (390 - 459)

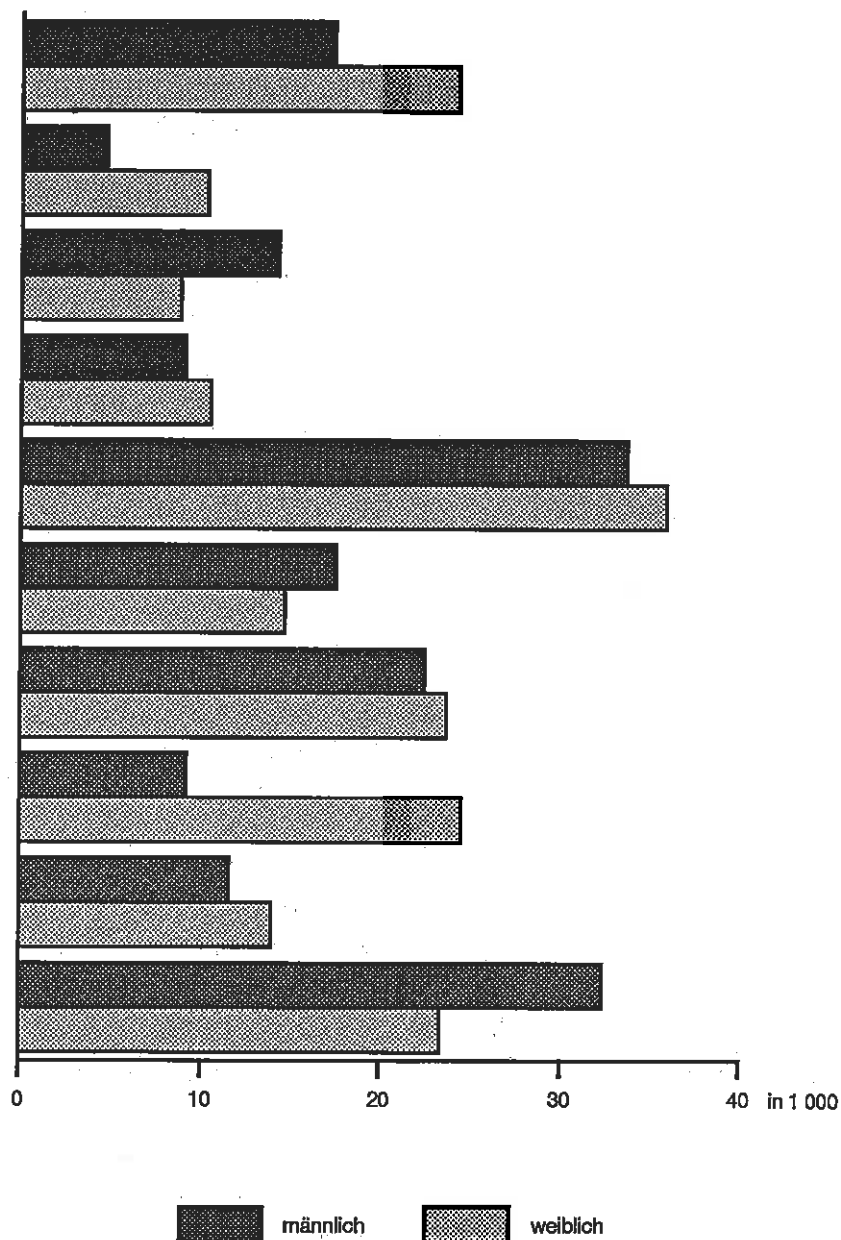
Krankheiten der Atmungsorgane
(460 - 519)

Krankheiten der Verdauungsorgane
(520 - 579)

Krankheiten der Harn- und
Geschlechtsorgane (580 - 629)

Krankheiten des Skeletts, der Muskeln
und des Bindegewebes (710 - 739)

Verletzungen und Vergiftungen (800 - 999)

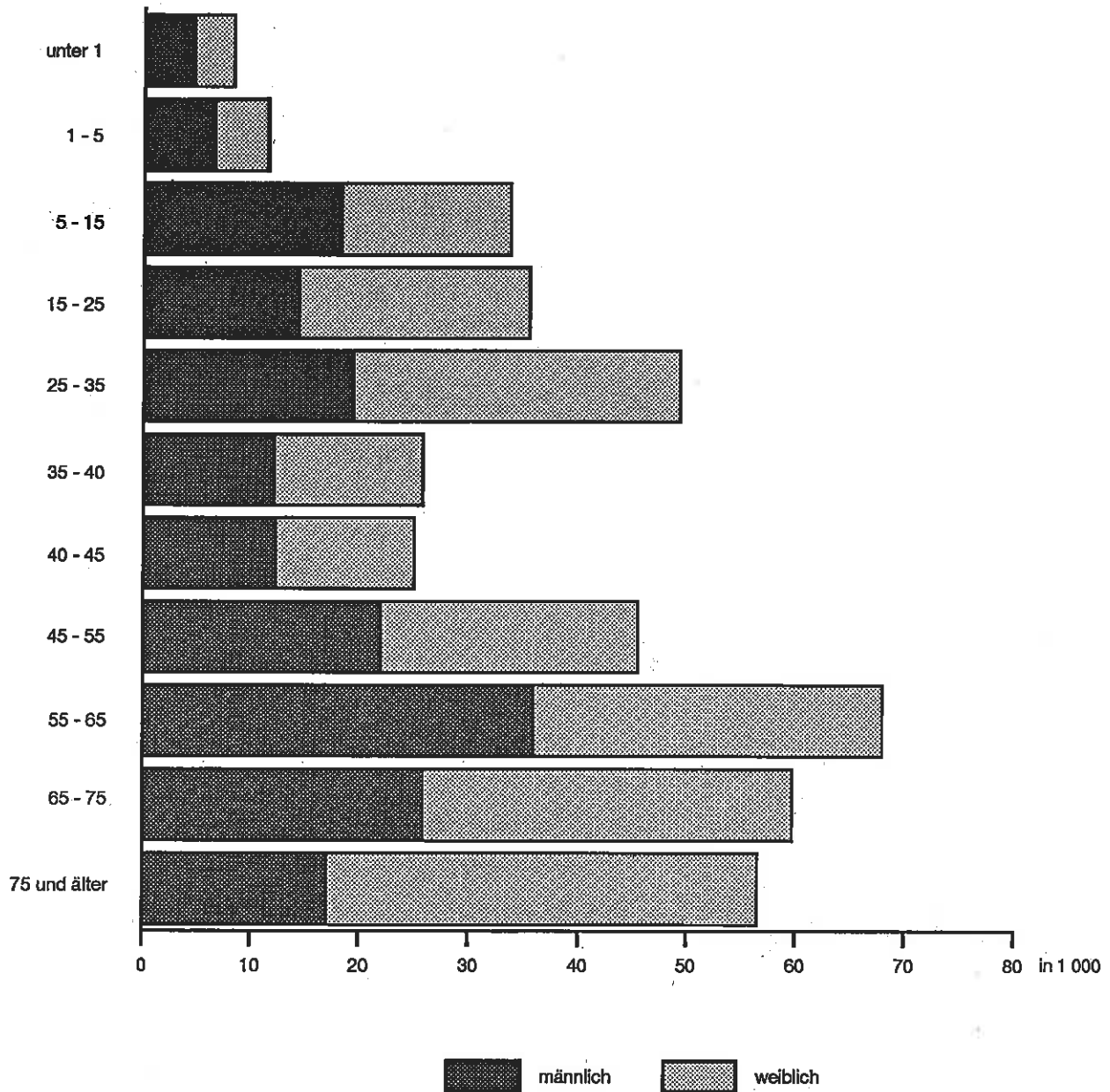


2. Aus dem Krankenhaus entlassene vollstationäre Patienten (einschließlich Sterbefälle, ohne Stundenfälle) 1995 nach Diagnoseklassen, Verweildauer und Geschlecht

Pos.-Nr. der ICD/9	Diagnoseklasse	Insgesamt		Männlich		Weiblich	
		Patienten	Verweildauer	Patienten	Verweildauer	Patienten	Verweildauer
	Insgesamt	418 792	12,2	188 724	12,2	230 068	12,3
001 - 999	Krankheiten, Verletzungen und Vergiftungen	412 213	12,3	187 079	12,2	225 134	12,4
001 - 139	Infektiöse und parasitäre Krankheiten	6 158	11,8	3 096	12,1	3 062	11,6
140 - 239	Neubildungen	41 472	12,4	17 285	12,3	24 187	12,5
240 - 279	Endokrinopathien, Ernährungs- und Stoffwechselkrankheiten sowie Störungen im Immunitätssystem	14 853	14,1	4 645	14,2	10 208	14,1
280 - 289	Krankheiten des Blutes und der blutbildenden Organe	3 379	9,2	1 490	8,5	1 889	9,8
290 - 319	Psychiatrische Krankheiten	22 984	26,8	14 230	24,0	8 754	31,5
320 - 399	Krankheiten des Nervensystems und der Sinnesorgane	19 451	11,0	9 031	11,5	10 420	10,6
390 - 459	Krankheiten des Kreislaufsystems	69 375	13,9	33 598	13,1	35 777	14,7
460 - 519	Krankheiten der Atmungsorgane	32 152	9,4	17 516	9,3	14 636	9,5
520 - 579	Krankheiten der Verdauungsorgane	46 055	10,8	22 428	10,9	23 627	10,7
580 - 629	Krankheiten der Harn- und Geschlechtsorgane	33 672	8,2	9 185	9,2	24 487	7,8
630 - 676	Komplikationen der Schwangerschaft, bei Entbindung und im Wochenbett	20 782	8,2	-	-	20 782	8,2
680 - 709	Krankheiten der Haut und des Unterhautzellgewebes	5 768	14,0	3 171	13,4	2 597	14,7
710 - 739	Krankheiten des Skeletts, der Muskeln und des Bindegewebes	25 491	15,8	11 573	13,9	13 918	17,3
740 - 759	Kongenitale Anomalien	2 318	9,6	1 357	9,4	961	9,9
760 - 779	Bestimmte Affektionen, die ihren Ursprung in der Perinatalzeit haben	2 974	12,3	1 626	12,0	1 348	12,6
780 - 799	Symptome und schlecht bezeichnete Affektionen	9 660	7,6	4 496	7,5	5 164	7,7
800 - 999	Verletzungen und Vergiftungen	55 669	10,8	32 352	9,7	23 317	12,3
V01 - V82	Faktoren, die den Gesundheitszustand und die Inanspruchnahme von Einrichtungen des Gesundheitswesens beeinflussen (ohne V30 - V39)	6 103	4,7	1 420	5,9	4 683	4,4
	Ohne Diagnoseangabe	476	12,3	225	9,3	251	15,0

Aus dem Krankenhaus entlassene vollstationäre Patienten (einschließlich Sterbefälle, ohne Stundenfälle) 1995 nach Altersgruppen und Geschlecht

Alter von ... bis
unter ... Jahren



3. Aus dem Krankenhaus entlassene vollstationäre Patienten insgesamt (einschließlich

Lfd. Nr.	Pos.-Nr. der ICD/9	Diagnose	Insgesamt			
				0 - 1	1 - 5	5 - 15
1		Insgesamt	418 792	8 305	11 587	33 702
2	001 - 999	Krankheiten, Verletzungen und Vergiftungen	412 213	8 156	11 531	33 339
3	001 - 139	Infektiöse und parasitäre Krankheiten	6 158	614	947	920
4	001 - 009	Infektiöse Krankheiten des Verdauungssystems	2 396	436	650	462
5	011	Lungentuberkulose	336	-	2	1
6	042 - 044	HIV-Infektion	14	-	-	-
7	070	Virushepatitis	180	4	6	21
8	140 - 239	Neubildungen	41 472	27	91	464
9	151	Bösartige Neubildung des Magens	1 029	-	-	-
10	153	Bösartige Neubildung des Dickdarmes	2 318	-	-	-
11	154	Bösartige Neubildung des Rektums	2 150	-	-	-
12	162	Bösartige Neubildung der Luftröhre, Bronchien und Lunge	4 115	-	1	-
13	174	Bösartige Neubildung der weiblichen Brustdrüse	3 301	-	2	1
14	179 - 189	Bösartige Neubildungen der Harn- und Geschlechtsorgane	8 449	2	2	27
15	210 - 229	Gutartige Neubildungen	8 211	17	19	192
16	240 - 279	Endokrinopathien, Ernährungs- und Stoffwechselkrankheiten sowie Immunitätsstörungen	14 853	79	116	429
17	240 - 246	Krankheiten der Schilddrüse	5 838	11	5	31
18	250	Diabetes mellitus (Zuckerkrankheit)	7 447	1	22	178
19	280 - 289	Krankheiten des Blutes und der blutbildenden Organe	3 379	42	90	723
20	290 - 319	Psychiatrische Krankheiten	22 984	23	131	1 221
21	290 - 294	Organische Psychosen	5 396	-	1	8
22	291	Alkoholpsychosen	3 880	-	-	-
23	295 - 299	Andere Psychosen	4 126	-	2	17
24	303	Alkoholabhängigkeit	6 141	1	-	6
25	320 - 389	Krankheiten des Nervensystems und der Sinnesorgane	19 451	292	814	2 057
26	345	Epilepsie	4 122	37	241	754
27	366	Katarakt (Grauer Star)	4 167	-	1	7

Sterbefälle, ohne Stundenfälle) 1995 nach ausgewählten Diagnosen und Altersgruppen

Entlassene und verstorbene Patienten insgesamt									Lfd. Nr.
davon im Alter von ... bis unter ... Jahren									
15 - 25	25 - 35	35 - 40	40 - 45	45 - 55	55 - 65	65 - 75	75 und älter	unbekannt	
35 435	49 326	25 763	24 961	45 474	67 972	59 725	56 537	5	1
35 039	47 890	24 523	24 068	44 945	67 431	59 184	56 102	5	2
511	564	284	291	416	622	500	489	-	3
176	167	51	49	83	91	121	110	-	4
22	49	30	25	41	54	52	60	-	5
1	2	3	1	4	3	-	-	-	6
25	25	17	15	18	21	20	8	-	7
784	2 124	1 881	2 564	6 244	11 022	10 088	6 183	-	8
1	9	9	32	102	264	311	301	-	9
-	17	11	54	254	682	807	493	-	10
-	13	19	35	258	705	711	409	-	11
2	6	78	88	447	1 686	1 293	514	-	12
5	109	100	318	764	893	716	393	-	13
83	363	306	280	887	2 309	2 642	1 548	-	14
441	882	886	1 207	2 037	1 359	827	344	-	15
405	941	775	980	2 001	3 531	3 150	2 446	-	16
157	587	431	607	1 042	1 480	1 073	414	-	17
156	257	253	300	818	1 811	1 869	1 782	-	18
283	152	113	100	223	356	542	755	-	19
1 579	4 719	3 560	3 017	3 454	2 722	1 292	1 265	1	20
115	933	938	767	822	629	390	793	-	21
90	887	895	730	738	453	75	12	-	22
286	837	459	449	663	747	422	244	-	23
110	1 528	1 397	1 173	1 142	653	116	15	-	24
1 221	1 695	1 121	1 047	1 896	2 961	3 009	3 338	-	25
551	663	426	318	416	400	212	104	-	26
9	12	11	26	114	580	1 269	2 138	-	27

Noch: 3. Aus dem Krankenhaus entlassene vollstationäre Patienten insgesamt (einschließ

Lfd. Nr.	Pos.-Nr. der ICD/9	Diagnose	Insgesamt			
				0 - 1	1 - 5	5 - 15
28	390 - 459	Krankheiten des Kreislaufsystems	69 375	61	28	374
29	401	Essentielle Hypertonie	4 244	1	-	13
30	410	Akuter Myokardinfarkt	4 680	-	-	1
31	413	Angina pectoris	3 773	-	-	-
32	414	Sonstige Formen von chronischen ischämischen Herzkrankheiten	12 734	1	1	2
33	427	Herzrhythmusstörungen	6 355	39	10	108
34	428	Herzinsuffizienz	6 035	3	-	2
35	436	Akute oder mangelhaft bez. Hirngefäßkrankheiten	6 353	2	1	-
36	437	Sonstige und mangelhaft bez. Hirngefäßkrankheiten	2 701	-	-	1
37	440	Arteriosklerose	3 081	-	3	3
38	451 - 459	Krankheiten der Venen und Lymphgefäße sowie sonstige Krankheiten des Kreislaufsystems	7 502	1	5	189
39	460 - 519	Krankheiten der Atmungsorgane	32 152	1 665	4 965	7 029
40	474	Chronische Affektionen der Tonsillen und des adenoiden Gewebes	7 980	7	2 094	3 891
41	480 - 487	Pneumonie (Lungenentzündung) und Grippe	7 015	482	830	886
42	491	Chronische Bronchitis	3 169	67	75	37
43	493	Asthma	1 723	8	70	393
44	520 - 579	Krankheiten der Verdauungsorgane	46 055	657	1 161	5 229
45	531	Magengeschwür	1 558	-	-	2
46	532	Ulcus duodeni (Zwölffingerdarmgeschwür)	1 172	-	-	2
47	540 - 543	Appendizitis	8 420	2	77	3 139
48	550	Leistenbruch	4 133	174	236	384
49	571	Chronische Leberkrankheit und -zirrhose	2 880	1	-	6
50	574	Cholelithiasis (Gallensteinleiden)	7 480	1	2	19
51	580 - 629	Krankheiten der Harn- und Geschlechtsorgane	33 672	193	402	1 403
52	585	Chronisches Nierenversagen	1 195	-	3	6
53	592	Nieren- und Harnleitersteine	4 510	-	3	38
54	600 - 608	Krankheiten der männlichen Geschlechtsorgane	3 689	22	200	581
55	614 - 616	Entzündliche Krankheiten der weiblichen Beckenorgane	2 434	-	3	38
56	617 - 629	Sonstige Affektionen der weiblichen Geschlechtsorgane	15 744	1	4	133

lich Sterbefälle, ohne Stundenfälle) 1995 nach ausgewählten Diagnosen und Altersgruppen

Entlassene und verstorbene Patienten insgesamt									Lfd. Nr.
davon im Alter von ... bis unter ... Jahren									
15 - 25	25 - 35	35 - 40	40 - 45	45 - 55	55 - 65	65 - 75	75 und älter	unbekannt	
708	1 785	1 612	2 437	7 130	16 630	18 131	20 478	1	28
44	147	131	230	610	1 184	1 049	835	-	29
5	40	69	137	503	1 259	1 297	1 369	-	30
8	69	85	177	559	1 143	1 058	674	-	31
11	82	151	330	1 368	3 968	3 904	2 916	-	32
106	244	160	223	593	1 431	1 730	1 711	-	33
3	20	29	36	196	798	1 542	3 406	-	34
4	37	36	70	315	1 026	1 774	3 088	-	35
2	16	20	20	91	327	611	1 613	-	36
6	17	41	63	320	962	922	744	-	37
394	806	625	741	1 455	1 663	955	668	-	38
2 377	2 206	1 146	1 028	1 884	3 278	3 040	3 533	1	39
1 030	554	154	98	75	57	16	4	-	40
209	280	195	200	376	818	922	1 817	-	41
23	41	40	48	258	739	1 002	839	-	42
146	104	79	69	209	287	231	127	-	43
4 001	4 794	2 937	2 952	5 244	8 089	5 772	5 218	1	44
27	122	89	112	189	312	306	399	-	45
41	126	87	99	167	250	179	221	-	46
2 233	1 144	373	292	386	390	230	154	-	47
135	294	196	212	523	886	689	404	-	48
23	248	302	373	593	870	332	132	-	49
175	713	489	546	1 191	1 953	1 393	998	-	50
2 647	5 153	2 884	2 906	5 619	5 670	4 187	2 607	1	51
15	31	48	50	126	279	335	302	-	52
166	500	306	428	830	1 337	665	237	-	53
228	186	105	105	218	622	862	560	-	54
690	736	321	230	224	104	47	41	-	55
1 086	3 221	1 769	1 788	3 551	2 410	1 286	495	-	56

Noch: 3. Aus dem Krankenhaus entlassene vollstationäre Patienten insgesamt (einschließ

Lfd. Nr.	Pos.-Nr. der ICD/9	Diagnose	Insgesamt			
				0 - 1	1 - 5	5 - 15
57	630 - 676	Komplikationen der Schwangerschaft, bei Entbindung und im Wochenbett	20 782	-	-	49
58	630 - 639	Schwangerschaft mit nachfolgender Fehlgeburt	4 693	-	-	26
59	635	Legale Schwangerschaftsunterbrechung	2 314	-	-	21
60	640 - 648	Komplikationen, die hauptsächlich im Zusammenhang mit der Schwangerschaft auftreten	3 892	-	-	9
61	650 - 659	Normale Entbindung sowie andere Indikationen zur Behandlung während der Schwangerschaft, bei Wehen und Entbindung	9 823	-	-	12
62	680 - 709	Krankheiten der Haut und des Unterhautzellgewebes	5 768	92	207	502
63	710 - 739	Krankheiten des Skeletts, der Muskeln und des Bindegewebes	25 491	12	137	1 077
64	715	Osteoarthritis und entsprechende Affektionen	5 171	-	-	7
65	720 - 724	Dorsopathien (Rückenleiden)	8 115	1	3	50
66	740 - 759	Kongenitale Anomalien	2 318	373	215	954
67	760 - 779	Bestimmte Affektionen, die ihren Ursprung in der Perinatalzeit haben	2 974	2 874	26	25
68	780 - 799	Symptome und schlecht bez. Affektionen	9 660	831	620	1 885
69	800 - 999	Verletzungen und Vergiftungen	55 669	321	1 581	8 998
70	800 - 804	Schädelfraktur (Schädelbruch)	1 610	38	32	166
71	810 - 819	Frakturen (Brüche) der oberen Extremitäten	7 511	3	126	2 117
72	820 - 829	Frakturen (Brüche) der unteren Extremitäten	11 269	9	79	751
73	820	Fraktura colli femoris (Oberschenkelhalsbruch)	3 184	1	1	16
74	830 - 839	Luxationen (Verrenkungen)	1 848	3	-	166
75	840 - 848	Verstauchungen (Distorsionen), Gelenk- und Muskelzerrungen	4 982	1	9	555
76	850 - 854	Intrakranielle Verletzungen, ausgen. solche mit Schädelbruch	10 409	147	553	2 502
77	850	Commotio cerebri (Gehirnerschütterung)	9 729	143	532	2 409
78	940 - 949	Verbrennungen	781	26	99	144
79	996 - 999	Komplikationen nach chirurgischen Eingriffen und ärztlicher Behandlung, anderweitig nicht klassifiziert	1 339	6	13	69
80	V01 - V082	Faktoren, die den Gesundheitszustand und die Inanspruchnahme von Einrichtungen des Gesundheitswesens beeinflussen (ohne V30-V39)	6 103	118	51	341
81		Ohne Diagnoseangabe	476	31	5	22

lich Sterbefälle, ohne Stundenfälle) 1995 nach ausgewählten Diagnosen und Altersgruppen

Entlassene und verstorbene Patienten insgesamt									Lfd. Nr.
davon im Alter von ... bis unter ... Jahren									
15 - 25	25 - 35	35 - 40	40 - 45	45 - 55	55 - 65	65 - 75	75 und älter	unbekannt	
7 511	11 270	1 504	398	50	-	-	-	-	57
1 404	2 280	698	246	39	-	-	-	-	58
762	1 021	362	135	13	-	-	-	-	59
1 689	1 975	177	37	5	-	-	-	-	60
3 528	5 672	519	88	4	-	-	-	-	61
709	810	442	472	673	760	569	532	-	62
1 768	2 798	1 898	1 983	4 262	5 106	3 970	2 480	-	63
31	98	97	141	507	1 454	1 736	1 100	-	64
181	981	879	954	1 900	1 654	948	564	-	65
229	166	66	43	77	99	75	21	-	66
11	18	5	6	2	1	4	2	-	67
984	818	446	386	718	1 124	913	935	-	68
9 311	7 877	3 849	3 458	5 052	5 480	3 942	5 820	-	69
407	329	162	104	141	112	60	59	-	70
869	661	365	364	587	889	753	777	-	71
1 201	1 322	772	736	1 170	1 448	1 245	2 536	-	72
25	51	41	42	104	301	599	2 003	-	73
421	369	161	146	173	183	121	105	-	74
1 478	1 141	462	379	465	287	113	92	-	75
2 186	1 421	599	560	733	704	371	633	-	76
2 081	1 321	547	514	655	611	329	587	-	77
119	112	66	37	71	44	18	45	-	78
91	139	79	83	141	268	278	172	-	79
364	1 398	1 219	860	482	469	457	344	-	80
32	38	21	33	47	72	84	91	-	81

4. Aus dem Krankenhaus entlassene vollstationäre männliche Patienten (einschließlich

Lfd. Nr.	Pos.-Nr. der ICD/9	Diagnose	Insgesamt			
				0 - 1	1 - 5	5 - 15
1		Insgesamt	188 724	4 679	6 617	18 300
2	001 - 999	Krankheiten, Verletzungen und Vergiftungen	187 079	4 598	6 585	18 092
3	001 - 139	Infektiöse und parasitäre Krankheiten	3 096	351	478	515
4	001 - 009	Infektiöse Krankheiten des Verdauungssystems	1 190	237	313	263
5	011	Lungentuberkulose	222	-	1	-
6	042 - 044	HIV-Infektion	12	-	-	-
7	070	Virushepatitis	94	3	4	16
8	140 - 239	Neubildungen	17 285	11	52	245
9	151	Bösartige Neubildung des Magens	559	-	-	-
10	153	Bösartige Neubildung des Dickdarmes	1 099	-	-	-
11	154	Bösartige Neubildung des Rektums	1 145	-	-	-
12	162	Bösartige Neubildung der Luftröhre, Bronchien und Lunge	3 298	-	-	-
13	174	Bösartige Neubildung der weiblichen Brustdrüse	-	-	-	-
14	179 - 189	Bösartige Neubildungen der Harn- und Geschlechtsorgane	3 973	2	2	4
15	210 - 229	Gutartige Neubildungen	1 368	6	11	97
16	240 - 279	Endokrinopathien, Ernährungs- und Stoffwechselkrankheiten sowie Immunitätsstörungen	4 645	53	76	214
17	240 - 246	Krankheiten der Schilddrüse	1 030	7	3	10
18	250	Diabetes mellitus (Zuckerkrankheit)	2 827	-	16	83
19	280 - 289	Krankheiten des Blutes und der blutbildenden Organe	1 490	23	56	358
20	290 - 319	Psychiatrische Krankheiten	14 230	16	80	767
21	290 - 294	Organische Psychosen	3 895	-	1	2
22	291	Alkoholpsychosen	3 344	-	-	-
23	295 - 299	Andere Psychosen	1 761	-	2	6
24	303	Alkoholabhängigkeit	5 056	1	-	3
25	320 - 389	Krankheiten des Nervensystems und der Sinnesorgane	9 031	175	461	1 113
26	345	Epilepsie	2 537	22	134	401
27	366	Katarakt (Grauer Star)	1 316	-	-	5

Sterbefälle, ohne Stundenfälle) 1995 nach ausgewählten Diagnosen und Altersgruppen

Entlassene und verstorbene männliche Patienten									Lfd. Nr.
davon im Alter von ... bis unter ... Jahren									
15 - 25	25 - 35	35 - 40	40 - 45	45 - 55	55 - 65	65 - 75	75 und älter	unbekannt	
14 370	19 436	12 174	12 321	22 000	35 838	25 893	17 094	2	1
14 139	19 226	12 068	12 214	21 816	35 635	25 714	16 990	2	2
234	308	148	155	250	314	195	148	-	3
87	81	24	29	45	46	44	21	-	4
7	39	20	23	33	37	36	26	-	5
1	2	3	-	4	2	-	-	-	6
16	17	8	7	5	9	5	4	-	7
281	595	428	592	2 059	5 608	4 991	2 423	-	8
-	1	8	14	60	189	183	104	-	9
-	9	7	35	155	310	378	115	-	10
-	9	12	17	180	420	355	152	-	11
2	1	42	75	319	1 398	1 078	383	-	12
-	-	-	-	-	-	-	-	-	13
51	195	85	93	298	1 035	1 379	829	-	14
94	117	62	82	187	366	255	91	-	15
146	285	261	327	772	1 321	751	439	-	16
25	91	62	104	206	325	161	36	-	17
80	149	160	184	474	848	496	337	-	18
130	61	49	36	94	209	237	237	-	19
879	3 247	2 609	2 210	2 194	1 492	412	323	1	20
94	801	820	665	671	472	153	216	-	21
76	773	789	640	629	382	48	7	-	22
178	445	248	238	264	256	79	45	-	23
96	1 266	1 145	990	951	517	79	8	-	24
621	939	607	569	985	1 531	1 160	870	-	25
281	420	295	236	289	288	119	52	-	26
5	8	3	13	75	296	430	481	-	27

Noch: 4. Aus dem Krankenhaus entlassene vollstationäre männliche Patienten (einschließ

Lfd. Nr.	Pos.-Nr. der ICD/9	Diagnose	Insgesamt			
				0 - 1	1 - 5	5 - 15
28	390 - 459	Krankheiten des Kreislaufsystems	33 598	25	15	223
29	401	Essentielle Hypertonie	1 546	-	-	6
30	410	Akuter Myokardinfarkt	2 845	-	-	-
31	413	Angina pectoris	2 063	-	-	-
32	414	Sonstige Formen von chronischen ischämischen Herzkrankheiten	7 362	-	1	-
33	427	Herzrhythmusstörungen	2 818	15	4	56
34	428	Herzinsuffizienz	2 533	-	-	2
35	436	Akute oder mangelhaft bez. Hirngefäßkrankheiten	2 672	1	1	-
36	437	Sonstige und mangelhaft bez. Hirngefäßkrankheiten	910	-	-	1
37	440	Arteriosklerose	2 067	-	3	3
38	451 - 459	Krankheiten der Venen und Lymphgefäße sowie sonstige Krankheiten des Kreislaufsystems	3 019	-	3	126
39	460 - 519	Krankheiten der Atmungsorgane	17 516	943	2 833	3 668
40	474	Chronische Affektionen der Tonsillen und des adenoiden Gewebes	3 876	4	1 212	1 987
41	480 - 487	Pneumonie (Lungenentzündung) und Grippe	3 791	271	440	440
42	491	Chronische Bronchitis	1 930	46	43	19
43	493	Asthma	771	4	43	238
44	520 - 579	Krankheiten der Verdauungsorgane	22 428	403	692	2 470
45	531	Magengeschwür	826	-	-	-
46	532	Ulcus duodeni (Zwölffingerdarmgeschwür)	719	-	-	2
47	540 - 543	Appendizitis	3 335	2	42	1 406
48	550	Leistenbruch	3 480	141	175	223
49	571	Chronische Leberkrankheit und -zirrhose	1 902	1	-	4
50	574	Cholelithiasis (Gallensteinleiden)	2 091	-	1	4
51	580 - 629	Krankheiten der Harn- und Geschlechtsorgane	9 185	124	257	786
52	585	Chronisches Nierenversagen	494	-	1	2
53	592	Nieren- und Harnleitersteine	2 795	-	2	25
54	600 - 608	Krankheiten der männlichen Geschlechtsorgane	3 689	22	200	581
55	614 - 616	Entzündliche Krankheiten der weiblichen Beckenorgane	-	-	-	-
56	617 - 629	Sonstige Affektionen der weiblichen Geschlechtsorgane	-	-	-	-

lich Sterbefälle, ohne Stundenfälle) 1995 nach ausgewählten Diagnosen und Altersgruppen

[illegible]

Noch: 4. Aus dem Krankenhaus entlassene vollstationäre männliche Patienten (einschließ

Lfd. Nr.	Pos.-Nr. der ICD/9	Diagnose	Insgesamt			
				0 - 1	1 - 5	5 - 15
57	630 - 676	Komplikationen der Schwangerschaft, bei Entbindung und im Wochenbett	-	-	-	-
58	630 - 639	Schwangerschaft mit nachfolgender Fehlgeburt	-	-	-	-
59	635	Legale Schwangerschaftsunterbrechung	-	-	-	-
60	640 - 648	Komplikationen, die hauptsächlich im Zusammenhang mit der Schwangerschaft auftreten	-	-	-	-
61	650 - 659	Normale Entbindung sowie andere Indikationen zur Behandlung während der Schwangerschaft, bei Wehen und Entbindung	-	-	-	-
62	680 - 709	Krankheiten der Haut und des Unterhautzellgewebes	3 171	55	107	268
63	710 - 739	Krankheiten des Skeletts, der Muskeln und des Bindegewebes	11 573	7	64	533
64	715	Osteoarthritis und entsprechende Affektionen	1 699	-	-	3
65	720 - 724	Dorsopathien (Rückenleiden)	3 713	-	1	24
66	740 - 759	Kongenitale Anomalien	1 357	194	147	651
67	760 - 779	Bestimmte Affektionen, die ihren Ursprung in der Perinatalzeit haben	1 626	1 579	22	15
68	780 - 799	Symptome und schlecht bez. Affektionen	4 496	459	351	861
69	800 - 999	Verletzungen und Vergiftungen	32 352	180	894	5 405
70	800 - 804	Schädelfraktur (Schädelbruch)	1 235	24	23	111
71	810 - 819	Frakturen (Brüche) der oberen Extremitäten	4 016	2	60	1 306
72	820 - 829	Frakturen (Brüche) der unteren Extremitäten	5 624	6	41	462
73	820	Fraktura colli femoris (Oberschenkelhalsbruch)	750	-	-	8
74	830 - 839	Luxationen (Verrenkungen)	1 158	1	-	76
75	840 - 848	Verstauchungen (Distorsionen), Gelenk- und Muskelzerrungen	3 148	-	5	263
76	850 - 854	Intrakranielle Verletzungen, ausgen. solche mit Schädelbruch	6 431	80	297	1 506
77	850	Commotio cerebri (Gehirnerschütterung)	5 949	78	289	1 454
78	940 - 949	Verbrennungen	530	17	59	96
79	996 - 999	Komplikationen nach chirurgischen Eingriffen und ärztlicher Behandlung, anderweitig nicht klassifiziert	537	2	7	29
80	V01 - V082	Faktoren, die den Gesundheitszustand und die Inanspruchnahme von Einrichtungen des Gesundheitswesens beeinflussen (ohne V30-V39)	1 420	64	30	198
81		Ohne Diagnoseangabe	225	17	2	10

lich Sterbefälle, ohne Stundenfälle) 1995 nach ausgewählten Diagnosen und Altersgruppen

Entlassene und verstorbene männliche Patienten									Lfd. Nr.
davon im Alter von ... bis unter ... Jahren									
15 - 25	25 - 35	35 - 40	40 - 45	45 - 55	55 - 65	65 - 75	75 und älter	unbekannt	
-	-	-	-	-	-	-	-	-	57
-	-	-	-	-	-	-	-	-	58
-	-	-	-	-	-	-	-	-	59
-	-	-	-	-	-	-	-	-	60
-	-	-	-	-	-	-	-	-	61
391	530	283	318	394	413	244	168	-	62
971	1 764	1 067	1 086	2 078	2 248	1 236	519	-	63
18	49	57	69	224	541	498	240	-	64
96	578	450	484	891	747	319	123	-	65
118	79	32	28	38	43	19	8	-	66
1	5	1	1	-	1	1	-	-	67
325	397	224	193	375	607	398	306	-	68
6 657	5 754	2 697	2 392	3 190	2 960	1 198	1 025	-	69
349	278	131	81	102	90	28	18	-	70
728	523	271	279	342	337	103	65	-	71
961	1 001	552	521	717	708	292	363	-	72
19	39	35	30	73	143	126	277	-	73
287	291	120	105	117	103	38	20	-	74
963	821	310	251	294	166	56	19	-	75
1 483	1 013	416	387	483	456	156	154	-	76
1 409	935	373	349	421	378	134	129	-	77
94	85	57	25	51	28	8	10	-	78
40	48	28	36	54	126	112	55	-	79
209	189	93	88	153	169	140	87	-	80
22	21	13	19	31	34	39	17	-	81

5. Aus dem Krankenhaus entlassene vollstationäre weibliche Patienten (einschließlich

Lfd. Nr.	Pos.-Nr. der ICD/9	Diagnose	Insgesamt			
				0 - 1	1 - 5	5 - 15
1		Insgesamt	230 068	3 626	4 970	15 402
2	001 - 999	Krankheiten, Verletzungen und Vergiftungen	225 134	3 558	4 946	15 247
3	001 - 139	Infektiöse und parasitäre Krankheiten	3 062	263	469	405
4	001 - 009	Infektiöse Krankheiten des Verdauungssystems	1 206	199	337	199
5	011	Lungentuberkulose	114	-	1	1
6	042 - 044	HIV-Infektion	2	-	-	-
7	070	Virushepatitis	86	1	2	5
8	140 - 239	Neubildungen	24 187	16	39	219
9	151	Bösartige Neubildung des Magens	470	-	-	-
10	153	Bösartige Neubildung des Dickdarmes	1 309	-	-	-
11	154	Bösartige Neubildung des Rektums	1 005	-	-	-
12	162	Bösartige Neubildung der Luftröhre, Bronchien und Lunge	817	-	1	-
13	174	Bösartige Neubildung der weiblichen Brustdrüse	3 301	-	2	1
14	179 - 189	Bösartige Neubildungen der Harn- und Geschlechtsorgane	4 476	-	-	23
15	210 - 229	Gutartige Neubildungen	6 843	11	8	95
16	240 - 279	Endokrinopathien, Ernährungs- und Stoffwechselkrankheiten sowie Immunitätsstörungen	10 208	26	40	215
17	240 - 246	Krankheiten der Schilddrüse	4 808	4	2	21
18	250	Diabetes mellitus (Zuckerkrankheit)	4 620	1	6	95
19	280 - 289	Krankheiten des Blutes und der blutbildenden Organe	1 889	19	34	365
20	290 - 319	Psychiatrische Krankheiten	8 754	7	51	454
21	290 - 294	Organische Psychosen	1 501	-	-	6
22	291	Alkoholpsychosen	536	-	-	-
23	295 - 299	Andere Psychosen	2 365	-	-	11
24	303	Alkoholabhängigkeit	1 085	-	-	3
25	320 - 389	Krankheiten des Nervensystems und der Sinnesorgane	10 420	117	353	944
26	345	Epilepsie	1 585	15	107	353
27	366	Katarakt (Grauer Star)	2 851	-	1	2

Sterbefälle, ohne Stundenfälle) 1995 nach ausgewählten Diagnosen und Altersgruppen

Entlassene und verstorbene weibliche Patienten									Lfd. Nr.
davon im Alter von ... bis unter ... Jahren									
15 - 25	25 - 35	35 - 40	40 - 45	45 - 55	55 - 65	65 - 75	75 und älter	unbekannt	
21 065	29 890	13 589	12 640	23 474	32 134	33 832	39 443	3	1
20 900	28 664	12 455	11 854	23 129	31 796	33 470	39 112	3	2
277	256	136	136	166	308	305	341	-	3
89	86	27	20	38	45	77	89	-	4
15	10	10	2	8	17	16	34	-	5
-	-	-	1	-	1	-	-	-	6
9	8	9	8	13	12	15	4	-	7
503	1 529	1 453	1 972	4 185	5 414	5 097	3 760	-	8
1	8	1	18	42	75	128	197	-	9
-	8	4	19	99	372	429	378	-	10
-	4	7	18	78	285	356	257	-	11
-	5	36	13	128	288	215	131	-	12
5	109	100	318	764	893	716	393	-	13
32	168	221	187	589	1 274	1 263	719	-	14
347	765	824	1 125	1 850	993	572	253	-	15
259	656	514	653	1 229	2 210	2 399	2 007	-	16
132	496	369	503	836	1 155	912	378	-	17
76	108	93	116	344	963	1 373	1 445	-	18
153	91	64	64	129	147	305	518	-	19
700	1 472	951	807	1 260	1 230	880	942	-	20
21	132	118	102	151	157	237	577	-	21
14	114	106	90	109	71	27	5	-	22
108	392	211	211	399	491	343	199	-	23
14	262	252	183	191	136	37	7	-	24
600	756	514	478	911	1 430	1 849	2 468	-	25
270	243	131	82	127	112	93	52	-	26
4	4	8	13	39	284	839	1 657	-	27

Noch: 5. Aus dem Krankenhaus entlassene vollstationäre weibliche Patienten (einschließ

Lfd. Nr.	Pos.-Nr. der ICD/9	Diagnose	Insgesamt			
				0 - 1	1 - 5	5 - 15
28	390 - 459	Krankheiten des Kreislaufsystems	35 777	36	13	151
29	401	Essentielle Hypertonie	2 698	1	-	7
30	410	Akuter Myokardinfarkt	1 835	-	-	1
31	413	Angina pectoris	1 710	-	-	-
32	414	Sonstige Formen von chronischen ischämischen Herzkrankheiten	5 372	1	-	2
33	427	Herzrhythmusstörungen	3 537	24	6	52
34	428	Herzinsuffizienz	3 502	3	-	-
35	436	Akute oder mangelhaft bez. Hirngefäßkrankheiten	3 681	1	-	-
36	437	Sonstige und mangelhaft bez. Hirngefäßkrankheiten	1 791	-	-	-
37	440	Arteriosklerose	1 014	-	-	-
38	451 - 459	Krankheiten der Venen und Lymphgefäße sowie sonstige Krankheiten des Kreislaufsystems	4 483	1	2	63
39	460 - 519	Krankheiten der Atmungsorgane	14 636	722	2 132	3 361
40	474	Chronische Affektionen der Tonsillen und des adenoiden Gewebes	4 104	3	882	1 904
41	480 - 487	Pneumonie (Lungenentzündung) und Grippe	3 224	211	390	446
42	491	Chronische Bronchitis	1 239	21	32	18
43	493	Asthma	952	4	27	155
44	520 - 579	Krankheiten der Verdauungsorgane	23 627	254	469	2 759
45	531	Magengeschwür	732	-	-	2
46	532	Ulcus duodeni (Zwölffingerdarmgeschwür)	453	-	-	-
47	540 - 543	Appendizitis	5 085	-	35	1 733
48	550	Leistenbruch	653	33	61	161
49	571	Chronische Leberkrankheit und -zirrhose	978	-	-	2
50	574	Cholelithiasis (Gallensteinleiden)	5 389	1	1	15
51	580 - 629	Krankheiten der Ham- und Geschlechtsorgane	24 487	69	145	617
52	585	Chronisches Nierenversagen	701	-	2	4
53	592	Nieren- und Harnleitersteine	1 715	-	1	13
54	600 - 608	Krankheiten der männlichen Geschlechtsorgane	-	-	-	-
55	614 - 616	Entzündliche Krankheiten der weiblichen Beckenorgane	2 434	-	3	38
56	617 - 629	Sonstige Affektionen der weiblichen Geschlechtsorgane	15 744	1	4	133

lich Sterbefälle, ohne Stundenfälle) 1995 nach ausgewählten Diagnosen und Altersgruppen

Entlassene und verstorbene weibliche Patienten									Lfd. Nr.
davon im Alter von ... bis unter ... Jahren									
15 - 25	25 - 35	35 - 40	40 - 45	45 - 55	55 - 65	65 - 75	75 und älter	unbekannt	
307	826	750	1 017	2 868	6 256	9 313	14 239	1	28
15	46	52	98	332	712	745	690	-	29
-	2	9	14	76	309	554	870	-	30
-	9	24	52	204	474	531	416	-	31
4	19	32	77	347	1 146	1 754	1 990	-	32
45	122	84	100	268	658	978	1 200	-	33
2	4	9	10	46	271	815	2 342	-	34
2	19	18	29	106	355	939	2 212	-	35
1	9	7	14	45	150	384	1 181	-	36
1	8	14	18	58	167	308	440	-	37
187	462	400	451	915	920	565	517	-	38
1 294	1 023	504	438	746	1 181	1 305	1 929	1	39
686	364	98	66	53	36	9	3	-	40
109	118	79	69	120	251	420	1 011	-	41
14	19	20	27	101	253	363	371	-	42
80	71	51	51	146	154	131	82	-	43
2 514	2 317	1 192	1 146	2 330	3 728	3 251	3 666	1	44
6	36	20	22	56	112	179	299	-	45
10	28	19	28	52	87	81	148	-	46
1 548	714	213	165	210	200	151	116	-	47
23	30	19	20	48	77	80	101	-	48
6	72	77	84	212	285	149	91	-	49
157	578	377	376	818	1 349	981	736	-	50
2 233	4 510	2 471	2 415	4 546	3 614	2 389	1 478	-	51
5	15	18	24	51	147	229	206	-	52
93	221	110	167	254	417	292	147	-	53
-	-	-	-	-	-	-	-	-	54
690	736	321	230	224	104	47	41	-	55
1 086	3 221	1 769	1 788	3 551	2 410	1 286	495	-	56

Noch: 5. Aus dem Krankenhaus entlassene vollstationäre weibliche Patienten (einschließ

Lfd. Nr.	Pos.-Nr. der ICD/9	Diagnose	Insgesamt			
				0 - 1	1 - 5	5 - 15
57	630 - 676	Komplikationen der Schwangerschaft, bei Entbindung und im Wochenbett	20 782	-	-	49
58	630 - 639	Schwangerschaft mit nachfolgender Fehlgeburt	4 693	-	-	26
59	635	Legale Schwangerschaftsunterbrechung	2 314	-	-	21
60	640 - 648	Komplikationen, die hauptsächlich im Zusammenhang mit der Schwangerschaft auftreten	3 892	-	-	9
61	650 - 659	Normale Entbindung sowie andere Indikationen zur Behandlung während der Schwangerschaft, bei Wehen und Entbindung	9 823	-	-	12
62	680 - 709	Krankheiten der Haut und des Unterhautzellgewebes	2 597	37	100	234
63	710 - 739	Krankheiten des Skeletts, der Muskeln und des Bindegewebes	13 918	5	73	544
64	715	Osteoarthritis und entsprechende Affektionen	3 472	-	-	4
65	720 - 724	Dorsopathien (Rückenleiden)	4 402	1	2	26
66	740 - 759	Kongenitale Anomalien	961	179	68	303
67	760 - 779	Bestimmte Affektionen, die ihren Ursprung in der Perinatalzeit haben	1 348	1 295	4	10
68	780 - 799	Symptome und schlecht bez. Affektionen	5 164	372	269	1 024
69	800 - 999	Verletzungen und Vergiftungen	23 317	141	687	3 593
70	800 - 804	Schädelfraktur (Schädelbruch)	375	14	9	55
71	810 - 819	Frakturen (Brüche) der oberen Extremitäten	3 495	1	66	811
72	820 - 829	Frakturen (Brüche) der unteren Extremitäten	5 645	3	38	289
73	820	Fraktura colli femoris (Oberschenkelhalsbruch)	2 434	1	1	8
74	830 - 839	Luxationen (Verrenkungen)	690	2	-	90
75	840 - 848	Verstauchungen (Distorsionen), Gelenk- und Muskelzerrungen	1 834	1	4	292
76	850 - 854	Intrakranielle Verletzungen, ausgen. solche mit Schädelbruch	3 978	67	256	996
77	850	Comotio cerebri (Gehirnerschütterung)	3 780	65	243	955
78	940 - 949	Verbrennungen	251	9	40	48
79	996 - 999	Komplikationen nach chirurgischen Eingriffen und ärztlicher Behandlung, anderweitig nicht klassifiziert	802	4	6	40
80	V01.- V082	Faktoren, die den Gesundheitszustand und die Inanspruchnahme von Einrichtungen des Gesundheitswesens beeinflussen (ohne V30-V39)	4 683	54	21	143
81		Ohne Diagnoseangabe	251	14	3	12

lich Sterbefälle, ohne Stundenfälle) 1995 nach ausgewählten Diagnosen und Altersgruppen

Entlassene und verstorbene weibliche Patienten									Lfd. Nr.
davon im Alter von ... bis unter ... Jahren									
15 - 25	25 - 35	35 - 40	40 - 45	45 - 55	55 - 65	65 - 75	75 und älter	unbekannt	
7 511	11 270	1 504	398	50	-	-	-	-	57
1 404	2 280	698	246	39	-	-	-	-	58
762	1 021	362	135	13	-	-	-	-	59
1 689	1 975	177	37	5	-	-	-	-	60
3 528	5 672	519	88	4	-	-	-	-	61
318	280	159	154	279	347	325	364	-	62
797	1 034	831	897	2 184	2 858	2 734	1 961	-	63
13	49	40	72	283	913	1 238	860	-	64
85	403	429	470	1 009	907	629	441	-	65
111	87	34	15	39	56	56	13	-	66
10	13	4	5	2	-	3	2	-	67
659	421	222	193	343	517	515	629	-	68
2 654	2 123	1 152	1 066	1 862	2 500	2 744	4 795	-	69
58	51	31	23	39	22	32	41	-	70
141	138	94	85	245	552	650	712	-	71
240	321	220	215	453	740	953	2 173	-	72
6	12	6	12	31	158	473	1 726	-	73
134	78	41	41	56	80	83	85	-	74
515	320	152	128	171	121	57	73	-	75
703	408	183	173	250	248	215	479	-	76
672	386	174	165	234	233	195	458	-	77
25	27	9	12	20	16	10	35	-	78
51	91	51	47	87	142	166	117	-	79
155	1 209	1 126	772	329	300	317	257	-	80
10	17	8	14	16	38	45	74	-	81

6. Aus dem Krankenhaus entlassene vollstationäre
ohne Stundenfälle) 1995 nach ausgewählten

Lfd. Nr.	Pos.-Nr. der ICD/9	Diagnose	Insgesamt			
				0 - 1	1 - 5	5 - 15
1		Insgesamt	12,2	10,2	6,5	7,2
2	001 - 999	Krankheiten, Verletzungen und Vergiftungen	12,3	10,3	6,5	7,2
3	001 - 139	Infektiöse und parasitäre Krankheiten	11,8	9,7	7,5	7,1
4	001 - 009	Infektiöse Krankheiten des Verdauungssystems	8,1	9,7	7,3	6,1
5	011	Lungentuberkulose	31,3	-	28,0	2,0
6	042 - 044	HIV-Infektion	9,4	-	-	-
7	070	Virushepatitis	15,9	9,3	6,3	8,0
8	140 - 239	Neubildungen	12,4	10,5	8,8	10,0
9	151	Bösartige Neubildung des Magens	16,4	-	-	-
10	153	Bösartige Neubildung des Dickdarmes	13,9	-	-	-
11	154	Bösartige Neubildung des Rektums	14,8	-	-	-
12	162	Bösartige Neubildung der Luftröhre, Bronchien und Lunge	12,7	-	1,0	-
13	174	Bösartige Neubildung der weiblichen Brustdrüse	11,6	-	17,0	4,0
14	179 - 189	Bösartige Neubildungen der Harn- und Geschlechtsorgane	12,6	30,0	2,0	10,0
15	210 - 229	Gutartige Neubildungen	10,5	4,6	6,7	9,2
16	240 - 279	Endokrinopathien, Ernährungs- und Stoffwechsel- krankheiten sowie Immunitätsstörungen	14,1	11,2	8,9	10,3
17	240 - 246	Krankheiten der Schilddrüse	10,6	3,8	16,8	9,0
18	250	Diabetes mellitus (Zuckerkrankheit)	17,4	17,0	15,3	13,4
19	280 - 289	Krankheiten des Blutes und der blutbildenden Organe	9,2	7,5	7,1	4,7
20	290 - 319	Psychiatrische Krankheiten	26,8	11,9	19,9	32,1
21	290 - 294	Organische Psychosen	18,6	-	1,0	3,9
22	291	Alkoholpsychosen	14,5	-	-	-
23	295 - 299	Andere Psychosen	55,5	-	35,5	40,8
24	303	Alkoholabhängigkeit	15,9	6,0	-	14,8
25	320 - 389	Krankheiten des Nervensystems und der Sinnesorgane	11,0	11,8	8,4	9,3
26	345	Epilepsie	13,1	19,4	11,3	10,2
27	366	Katarakt (Grauer Star)	5,2	-	5,0	6,6

**Patienten insgesamt (einschließlich Sterbefälle,
Diagnosen, Altersgruppen und Verweildauer**

Verweildauer der entlassenen und verstorbenen Patienten insgesamt									Lfd. Nr.
davon im Alter von ... bis unter ... Jahren									
15 - 25	25 - 35	35 - 40	40 - 45	45 - 55	55 - 65	65 - 75	75 und älter	unbekannt	
8,6	10,0	11,7	11,8	12,2	13,6	15,4	16,4	194,8	1
8,6	10,2	12,1	12,1	12,3	13,6	15,4	16,5	194,8	2
9,9	10,3	12,1	11,7	14,8	16,9	19,0	18,9	-	3
6,6	5,6	6,8	7,8	8,5	11,7	12,3	13,9	-	4
36,5	29,2	31,4	37,5	36,6	27,5	28,4	31,2	-	5
2,0	18,0	6,7	1,0	6,0	16,3	-	-	-	6
15,4	18,0	10,5	13,0	20,5	15,2	23,7	29,9	-	7
7,9	9,7	10,6	11,1	11,4	12,2	13,3	15,0	-	8
1,0	7,8	12,8	15,4	13,0	15,4	16,3	19,1	-	9
-	11,4	13,7	9,2	9,9	11,1	14,3	19,6	-	10
-	6,9	13,1	21,7	12,1	13,0	16,2	17,0	-	11
5,0	10,2	9,3	11,1	11,9	12,9	12,8	13,3	-	12
7,6	7,1	8,0	7,6	9,6	11,6	13,9	17,1	-	13
9,0	12,9	12,1	11,3	11,2	12,3	12,7	14,2	-	14
6,9	8,4	10,5	11,5	11,6	10,3	10,7	12,4	-	15
9,8	10,2	10,5	11,5	12,1	14,4	16,6	17,6	-	16
8,2	8,7	8,5	9,0	9,2	10,7	12,9	16,1	-	17
11,9	14,0	13,8	16,5	16,0	17,6	18,9	18,3	-	18
4,2	9,3	10,3	11,0	9,7	11,2	11,5	12,6	-	19
23,6	22,5	26,1	23,6	26,6	31,2	38,3	31,9	311,0	20
11,2	12,8	14,1	15,4	16,2	22,0	31,1	28,5	-	21
10,3	12,6	13,4	15,0	15,3	18,5	19,2	15,6	-	22
49,4	48,5	69,1	52,5	60,2	56,1	62,4	40,9	-	23
8,8	15,9	16,4	16,4	16,4	15,1	14,7	6,8	-	24
10,2	14,0	12,2	13,1	13,2	12,1	10,6	8,4	-	25
10,8	17,8	11,4	13,1	15,6	13,4	14,2	13,3	-	26
7,3	4,7	5,3	6,5	5,1	5,2	5,0	5,3	-	27

Noch: 6. Aus dem Krankenhaus entlassene vollstationäre
ohne Stundenfälle) 1995 nach ausgewählten

Lfd. Nr.	Pos.-Nr. der ICD/9	Diagnose	Insgesamt			
				0 - 1	1 - 5	5 - 15
28	390 - 459	Krankheiten des Kreislaufsystems	13,9	22,3	7,3	5,1
29	401	Essentielle Hypertonie	11,3	9,0	-	6,1
30	410	Akuter Myokardinfarkt	18,6	-	-	3,0
31	413	Angina pectoris	9,1	-	-	-
32	414	Sonstige Formen von chronischen ischämischen Herzkrankheiten	11,1	25,0	2,0	1,0
33	427	Herzrhythmusstörungen	12,2	7,8	1,6	3,3
34	428	Herzinsuffizienz	17,4	35,0	-	5,0
35	436	Akute oder mangelhaft bez. Hirngefäßkrankheiten	19,0	15,0	2,0	-
36	437	Sonstige und mangelhaft bez. Hirngefäßkrankheiten	14,5	-	-	11,0
37	440	Arteriosklerose	17,3	-	4,3	4,7
38	451 - 459	Krankheiten der Venen und Lymphgefäße sowie sonstige Krankheiten des Kreislaufsystems	10,4	57,0	9,0	5,4
39	460 - 519	Krankheiten der Atmungsorgane	9,4	10,6	5,9	5,4
40	474	Chronische Affektionen der Tonsillen und des adenoiden Gewebes	4,5	3,3	3,1	4,1
41	480 - 487	Pneumonie (Lungenentzündung) und Grippe	14,1	12,3	9,4	9,4
42	491	Chronische Bronchitis	15,6	15,6	9,1	7,3
43	493	Asthma	10,5	10,1	7,9	6,0
44	520 - 579	Krankheiten der Verdauungsorgane	10,8	8,0	6,3	6,0
45	531	Magengeschwür	14,9	-	-	8,5
46	532	Ulcus duodeni (Zwölffingerdarmgeschwür)	13,6	-	-	8,5
47	540 - 543	Appendizitis	7,5	9,5	6,6	6,6
48	550	Leistenbruch	8,9	6,5	5,3	5,3
49	571	Chronische Leberkrankheit und -zirrhose	16,5	6,0	-	10,7
50	574	Cholelithiasis (Gallensteinleiden)	11,8	9,0	9,5	8,3
51	580 - 629	Krankheiten der Harn- und Geschlechtsorgane	8,2	9,0	6,6	6,5
52	585	Chronisches Nierenversagen	18,3	-	16,3	7,3
53	592	Nieren- und Harnleitersteine	5,6	-	17,0	6,3
54	600 - 608	Krankheiten der männlichen Geschlechtsorgane	9,8	4,7	4,1	4,5
55	614 - 616	Entzündliche Krankheiten der weiblichen Beckenorgane	8,6	-	3,0	8,6
56	617 - 629	Sonstige Affektionen der weiblichen Geschlechtsorgane	6,9	1,0	3,5	5,1

**Patienten insgesamt (einschließlich Sterbefälle,
Diagnosen, Altersgruppen und Verweildauer**

Verweildauer der entlassenen und verstorbenen Patienten insgesamt									Lfd. Nr.
davon im Alter von ... bis unter ... Jahren									
15 - 25	25 - 35	35 - 40	40 - 45	45 - 55	55 - 65	65 - 75	75 und älter	unbekannt	
7,0	8,7	9,2	9,8	11,1	13,2	15,1	16,1	1,0	28
6,9	8,1	7,7	8,4	9,5	10,8	13,0	13,7	-	29
14,4	15,0	17,0	16,3	16,8	18,9	19,6	18,4	-	30
5,1	5,0	5,3	5,5	6,7	8,3	10,1	12,7	-	31
7,4	9,8	6,6	7,2	8,0	9,4	11,8	14,8	-	32
5,7	6,2	7,7	6,9	10,0	12,0	13,6	14,7	-	33
7,3	12,0	17,9	15,3	17,3	21,2	17,7	16,5	-	34
11,8	13,7	13,6	17,7	18,0	19,2	20,6	18,3	-	35
12,0	8,4	16,8	14,2	13,3	14,5	15,3	14,3	-	36
4,5	7,1	9,9	14,4	13,8	16,7	17,3	20,8	-	37
5,6	7,7	8,0	8,8	9,5	11,1	13,9	17,6	-	38
6,6	7,5	8,9	9,1	10,1	12,3	15,5	17,0	285,0	39
6,6	6,8	7,4	7,1	7,1	7,0	8,1	8,3	-	40
8,7	11,1	13,4	14,3	14,8	15,7	17,0	18,0	-	41
5,8	10,2	10,8	11,7	14,7	14,7	16,8	17,3	-	42
5,7	8,4	9,6	10,7	10,8	14,5	15,4	14,7	-	43
6,6	9,2	10,7	11,3	11,5	12,3	13,9	14,7	39,0	44
7,2	10,1	12,5	11,8	14,0	14,0	16,2	18,3	-	45
8,9	8,9	11,1	10,6	12,0	13,9	16,5	18,0	-	46
6,6	7,2	8,0	8,8	9,1	11,1	13,3	13,5	-	47
7,7	8,6	8,9	9,3	9,2	9,6	10,4	11,7	-	48
11,8	14,7	16,1	17,3	16,1	16,9	17,0	18,4	-	49
8,9	9,3	9,4	9,8	10,2	11,4	13,9	16,2	-	50
6,5	6,5	6,7	7,0	6,7	8,5	12,0	13,7	338,0	51
18,0	10,1	11,8	17,0	16,3	18,0	19,9	20,1	-	52
4,1	4,6	4,1	4,8	4,8	5,7	7,1	9,1	-	53
6,3	5,3	6,5	7,5	8,4	11,2	13,5	14,7	-	54
8,1	7,8	8,7	9,7	10,7	10,4	8,8	12,9	-	55
5,3	6,2	6,4	6,6	6,0	7,3	10,2	12,4	-	56

Noch: 6. Aus dem Krankenhaus entlassene vollstationäre ohne Stundenfälle) 1995 nach ausgewählten

Lfd. Nr.	Pos.-Nr. der ICD/9	Diagnose	Insgesamt			
				0 - 1	1 - 5	5 - 15
57	630 - 676	Komplikationen der Schwangerschaft, bei Entbindung und im Wochenbett	8,2	-	-	7,0
58	630 - 639	Schwangerschaft mit nachfolgender Fehlgeburt	3,6	-	-	3,7
59	635	Legale Schwangerschaftsunterbrechung	2,3	-	-	3,5
60	640 - 648	Komplikationen, die hauptsächlich im Zusammenhang mit der Schwangerschaft auftreten	11,5	-	-	11,0
61	650 - 659	Normale Entbindung sowie andere Indikationen zur Behandlung während der Schwangerschaft, bei Wehen und Entbindung	8,5	-	-	10,9
62	680 - 709	Krankheiten der Haut und des Unterhautzellgewebes	14,0	9,4	7,7	8,1
63	710 - 739	Krankheiten des Skeletts, der Muskeln und des Bindegewebes	15,8	14,4	9,6	10,1
64	715	Osteoarthritis und entsprechende Affektionen	23,8	-	-	10,6
65	720 - 724	Dorsopathien (Rückenleiden)	16,4	5,0	8,7	6,4
66	740 - 759	Kongenitale Anomalien	9,6	11,1	10,8	6,9
67	760 - 779	Bestimmte Affektionen, die ihren Ursprung in der Perinatalzeit haben	12,3	12,4	9,0	5,8
68	780 - 799	Symptome und schlecht bez. Affektionen	7,6	4,7	5,9	4,7
69	800 - 999	Verletzungen und Vergiftungen	10,8	5,7	4,7	5,9
70	800 - 804	Schädelfraktur (Schädelbruch)	9,2	10,9	8,4	7,7
71	810 - 819	Frakturen (Brüche) der oberen Extremitäten	9,9	6,0	7,2	5,5
72	820 - 829	Frakturen (Brüche) der unteren Extremitäten	20,1	16,3	12,5	12,2
73	820	Fractura colli femoris (Oberschenkelhalsbruch)	27,5	10,0	33,0	17,7
74	830 - 839	Luxationen (Verrenkungen)	9,0	13,3	-	7,9
75	840 - 848	Verstauchungen (Distorsionen), Gelenk- und Muskelzerrungen	8,7	6,0	3,1	7,6
76	850 - 854	Intrakranielle Verletzungen, ausgen. solche mit Schädelbruch	6,0	3,8	3,3	3,9
77	850	Commotio cerebri (Gehirnerschütterung)	5,1	3,7	3,2	3,7
78	940 - 949	Verbrennungen	13,3	9,6	10,3	10,4
79	996 - 999	Komplikationen nach chirurgischen Eingriffen und ärztlicher Behandlung, anderweitig nicht klassifiziert	19,0	22,0	32,6	20,8
80	V01 - V082	Faktoren, die den Gesundheitszustand und die Inanspruchnahme von Einrichtungen des Gesundheitswesens beeinflussen (ohne V30-V39)	4,7	4,4	3,9	4,1
81		Ohne Diagnoseangabe	12,3	9,1	3,4	6,0

**Patienten insgesamt (einschließlich Sterbefälle,
Diagnosen, Altersgruppen und Verweildauer**

Verweildauer der entlassenen und verstorbenen Patienten insgesamt									Lfd. Nr.
davon im Alter von ... bis unter ... Jahren									
15 - 25	25 - 35	35 - 40	40 - 45	45 - 55	55 - 65	65 - 75	75 und älter	unbekannt	
8,6	8,2	6,6	5,5	7,7	-	-	-	-	57
3,6	3,8	3,3	3,2	5,1	-	-	-	-	58
2,6	2,2	2,2	2,3	1,7	-	-	-	-	59
11,1	11,8	11,3	10,4	28,8	-	-	-	-	60
9,0	9,2	9,4	7,9	6,9	-	-	-	-	61
9,9	10,1	12,7	14,6	15,0	18,3	21,0	20,3	-	62
9,3	11,4	12,8	13,5	14,2	17,3	21,2	23,1	-	63
8,1	15,3	19,2	18,2	18,8	23,1	25,1	27,3	-	64
12,1	14,7	14,5	15,0	16,5	17,1	19,3	20,1	-	65
7,4	10,2	11,5	10,5	21,3	14,6	16,9	14,6	-	66
6,7	10,6	5,2	10,2	6,0	25,0	24,3	10,0	-	67
4,4	5,3	6,0	6,8	8,1	10,6	13,7	13,6	-	68
8,3	9,0	9,7	10,7	11,3	13,8	17,1	20,1	-	69
7,9	9,5	8,7	9,0	10,7	12,4	10,6	10,9	-	70
7,8	9,4	7,8	11,4	9,9	10,3	11,8	14,5	-	71
15,2	14,2	15,0	17,0	17,3	21,0	25,5	28,5	-	72
18,7	18,8	19,4	20,9	26,7	24,6	27,4	28,7	-	73
9,1	8,4	9,6	9,8	8,0	10,6	8,6	10,2	-	74
8,2	8,9	8,7	8,6	8,9	10,2	15,3	10,0	-	75
5,7	6,7	6,8	7,6	7,8	8,7	8,3	7,6	-	76
5,0	5,6	5,8	5,8	5,9	6,6	6,9	7,3	-	77
13,7	10,0	16,1	12,5	14,9	17,6	19,8	25,6	-	78
7,4	10,2	11,1	15,5	15,1	20,5	24,2	28,2	-	79
4,7	3,8	3,8	3,9	4,8	6,4	7,5	8,5	-	80
8,9	6,1	6,0	6,8	13,1	11,6	16,5	19,2	-	81

**7. Aus dem Krankenhaus entlassene vollstationäre
ohne Stundenfälle) 1995 nach ausgewählten**

Lfd. Nr.	Pos.-Nr. der ICD/9	Diagnose	Insgesamt			
				0 - 1	1 - 5	5 - 15
1		Insgesamt	12,2	10,1	6,5	7,5
2	001 - 999	Krankheiten, Verletzungen und Vergiftungen	12,2	10,2	6,5	7,5
3	001 - 139	Infektiöse und parasitäre Krankheiten	12,1	9,6	7,7	7,1
4	001 - 009	Infektiöse Krankheiten des Verdauungssystems	7,8	9,7	7,2	6,1
5	011	Lungentuberkulose	31,8	-	28,0	-
6	042 - 044	HIV-Infektion	9,8	-	-	-
7	070	Virushepatitis	15,7	11,0	7,0	8,8
8	140 - 239	Neubildungen	12,3	15,9	8,7	11,0
9	151	Bösartige Neubildung des Magens	15,8	-	-	-
10	153	Bösartige Neubildung des Dickdarmes	12,7	-	-	-
11	154	Bösartige Neubildung des Rektums	13,6	-	-	-
12	162	Bösartige Neubildung der Luftröhre, Bronchien und Lunge	12,4	-	-	-
13	174	Bösartige Neubildung der weiblichen Brustdrüse	-	-	-	-
14	179 - 189	Bösartige Neubildungen der Harn- und Geschlechtsorgane	12,5	30,0	2,0	5,8
15	210 - 229	Gutartige Neubildungen	8,8	4,0	9,8	11,4
16	240 - 279	Endokrinopathien, Ernährungs- und Stoffwechsel- krankheiten sowie Immunitätsstörungen	14,2	11,9	9,6	10,1
17	240 - 246	Krankheiten der Schilddrüse	10,0	4,3	19,3	8,7
18	250	Diabetes mellitus (Zuckerkrankheit)	16,6	-	14,4	14,3
19	280 - 289	Krankheiten des Blutes und der blutbildenden Organe	8,5	9,2	6,7	4,8
20	290 - 319	Psychiatrische Krankheiten	24,0	11,1	21,4	35,7
21	290 - 294	Organische Psychosen	15,7	-	1,0	9,5
22	291	Alkoholpsychosen	14,3	-	-	-
23	295 - 299	Andere Psychosen	57,2	-	35,5	65,5
24	303	Alkoholabhängigkeit	15,8	6,0	-	2,3
25	320 - 389	Krankheiten des Nervensystems und der Sinnesorgane	11,5	11,8	9,2	9,0
26	345	Epilepsie	12,6	11,0	13,6	10,6
27	366	Katarakt (Grauer Star)	5,2	-	-	7,4

**männliche Patienten (einschließlich Sterbefälle,
Diagnosen, Altersgruppen und Verweildauer**

Verweildauer der entlassenen und verstorbenen männlichen Patienten									Lfd. Nr.
davon im Alter von ... bis unter ... Jahren									
15 - 25	25 - 35	35 - 40	40 - 45	45 - 55	55 - 65	65 - 75	75 und älter	unbekannt	
9,0	11,3	14,0	13,0	12,9	13,5	14,2	14,8	324,5	1
9,1	11,4	14,1	13,1	13,8	13,6	14,2	14,8	324,5	2
9,6	10,9	14,2	14,3	16,0	19,4	20,1	17,9	-	3
6,6	5,3	7,5	7,4	8,4	13,2	11,4	10,1	-	4
51,9	26,1	33,1	37,1	39,4	31,0	26,2	28,7	-	5
2,0	18,0	6,7	-	6,0	18,0	-	-	-	6
15,3	19,6	12,0	13,0	21,6	16,9	34,2	19,8	-	7
9,5	10,8	11,0	10,9	11,5	12,5	12,6	13,1	-	8
-	4,0	10,0	12,7	15,0	15,9	15,6	17,7	-	9
-	11,0	10,0	10,3	8,9	11,7	13,7	18,0	-	10
-	8,0	11,8	17,7	11,9	13,4	14,8	13,4	-	11
5,0	2,0	8,6	10,2	12,0	12,7	12,6	12,2	-	12
-	-	-	-	-	-	-	-	-	13
11,4	12,5	12,7	11,4	12,6	12,6	11,9	13,4	-	14
7,8	7,8	9,9	7,6	7,4	9,2	8,9	10,4	-	15
10,5	11,7	12,5	13,8	13,2	15,3	16,0	17,1	-	16
8,2	8,2	9,1	9,1	9,0	10,4	12,0	14,6	-	17
13,3	14,5	14,4	16,4	15,8	17,7	17,4	17,6	-	18
4,0	8,7	13,9	11,7	11,1	10,7	10,0	10,8	-	19
21,9	19,5	26,0	21,4	23,8	26,1	32,9	27,9	311,0	20
11,5	12,6	13,7	15,0	15,7	20,0	22,1	24,3	-	21
10,7	12,4	13,2	15,0	15,3	18,2	16,6	11,9	-	22
44,0	47,6	87,6	50,5	66,4	51,8	70,1	26,0	-	23
9,6	15,6	16,2	16,4	16,1	14,6	14,4	5,6	-	24
9,7	13,8	12,8	13,0	13,6	12,4	11,1	8,9	-	25
8,4	15,9	11,2	13,4	15,3	12,2	12,5	12,9	-	26
7,6	3,8	3,7	6,5	5,0	5,3	5,4	5,0	-	27

**Noch: 7. Aus dem Krankenhaus entlassene vollstationäre
ohne Stundenfälle) 1995 nach ausgewählten**

Lfd. Nr.	Pos.-Nr. der ICD/9	Diagnose	Insgesamt			
				0 - 1	1 - 5	5 - 15
28	390 - 459	Krankheiten des Kreislaufsystems	13,1	28,5	3,2	5,1
29	401	Essentielle Hypertonie	10,0	-	-	7,5
30	410	Akuter Myokardinfarkt	17,9	-	-	-
31	413	Angina pectoris	8,2	-	-	-
32	414	Sonstige Formen von chronischen ischämischen Herzkrankheiten	9,5	-	2,0	-
33	427	Herzrhythmusstörungen	11,4	9,5	1,3	3,2
34	428	Herzinsuffizienz	17,1	-	-	5,0
35	436	Akute oder mangelhaft bez. Hirngefäßkrankheiten	17,8	22,0	2,0	-
36	437	Sonstige und mangelhaft bez. Hirngefäßkrankheiten	14,4	-	-	11,0
37	440	Arteriosklerose	16,4	-	4,3	4,7
38	451 - 459	Krankheiten der Venen und Lymphgefäße sowie sonstige Krankheiten des Kreislaufsystems	10,3	-	2,7	5,4
39	460 - 519	Krankheiten der Atmungsorgane	9,3	10,9	5,9	5,4
40	474	Chronische Affektionen der Tonsillen und des adenoiden Gewebes	4,2	2,3	3,2	4,0
41	480 - 487	Pneumonie (Lungenentzündung) und Grippe	14,0	12,7	9,2	10,5
42	491	Chronische Bronchitis	15,6	16,5	9,4	6,1
43	493	Asthma	9,7	8,5	7,3	5,9
44	520 - 579	Krankheiten der Verdauungsorgane	10,9	7,7	6,3	6,1
45	531	Magengeschwür	13,8	-	-	-
46	532	Ulcus duodeni (Zwölffingerdarmgeschwür)	12,6	-	-	8,5
47	540 - 543	Appendizitis	7,8	9,5	7,1	6,9
48	550	Leistenbruch	9,1	6,7	5,4	5,5
49	571	Chronische Leberkrankheit und -zirrhose	16,3	6,0	-	9,8
50	574	Cholelithiasis (Gallensteinleiden)	12,3	-	9,0	8,0
51	580 - 629	Krankheiten der Harn- und Geschlechtsorgane	9,2	8,9	5,0	5,6
52	585	Chronisches Nierenversagen	17,9	-	4,0	4,0
53	592	Nieren- und Harnleitersteine	5,3	-	11,5	5,8
54	600 - 608	Krankheiten der männlichen Geschlechtsorgane	9,8	4,7	4,1	4,5
55	614 - 616	Entzündliche Krankheiten der weiblichen Beckenorgane	-	-	-	-
56	617 - 629	Sonstige Affektionen der weiblichen Geschlechtsorgane	-	-	-	-

männliche Patienten (einschließlich Sterbefälle, Diagnosen, Altersgruppen und Verweildauer)[illegible]

Noch: 7. Aus dem Krankenhaus entlassene vollstationäre ohne Stundenfälle) 1995 nach ausgewählten

Lfd. Nr.	Pos.-Nr. der ICD/9	Diagnose	Insgesamt			
				0 - 1	1 - 5	5 - 15
57	630 - 676	Komplikationen der Schwangerschaft, bei Entbindung und im Wochenbett	-	-	-	-
58	630 - 639	Schwangerschaft mit nachfolgender Fehlgeburt	-	-	-	-
59	635	Legale Schwangerschaftsunterbrechung	-	-	-	-
60	640 - 648	Komplikationen, die hauptsächlich im Zusammenhang mit der Schwangerschaft auftreten	-	-	-	-
61	650 - 659	Normale Entbindung sowie andere Indikationen zur Behandlung während der Schwangerschaft, bei Wehen und Entbindung	-	-	-	-
62	680 - 709	Krankheiten der Haut und des Unterhautzellgewebes	13,4	9,6	8,0	7,5
63	710 - 739	Krankheiten des Skeletts, der Muskeln und des Bindegewebes	13,9	17,9	9,4	10,0
64	715	Osteoarthritis und entsprechende Affektionen	22,1	-	-	11,3
65	720 - 724	Dorsopathien (Rückenleiden)	15,4	-	22,0	5,6
66	740 - 759	Kongenitale Anomalien	9,4	11,7	11,8	6,6
67	760 - 779	Bestimmte Affektionen, die ihren Ursprung in der Perinatalzeit haben	12,0	12,1	8,9	4,9
68	780 - 799	Symptome und schlecht bez. Affektionen	7,5	4,7	6,2	4,5
69	800 - 999	Verletzungen und Vergiftungen	9,7	5,2	4,5	5,9
70	800 - 804	Schädelfraktur (Schädelbruch)	9,0	9,6	8,2	8,0
71	810 - 819	Frakturen (Brüche) der oberen Extremitäten	8,3	1,5	5,0	5,9
72	820 - 829	Frakturen (Brüche) der unteren Extremitäten	17,3	15,5	14,2	12,8
73	820	Fractura colli femoris (Oberschenkelhalsbruch)	24,2	-	-	19,6
74	830 - 839	Luxationen (Verrenkungen)	8,9	2,0	-	8,5
75	840 - 848	Verstauchungen (Distorsionen), Gelenk- und Muskelzerrungen	9,1	-	4,0	6,4
76	850 - 854	Intrakranielle Verletzungen, ausgen. solche mit Schädelbruch	6,1	3,9	3,5	3,7
77	850	Commotio cerebri (Gehirnerschütterung)	5,0	3,9	3,4	3,6
78	940 - 949	Verbrennungen	12,7	8,1	9,4	10,4
79	996 - 999	Komplikationen nach chirurgischen Eingriffen und ärztlicher Behandlung, anderweitig nicht klassifiziert	17,5	21,0	19,3	22,4
80	V01 - V082	Faktoren, die den Gesundheitszustand und die Inanspruchnahme von Einrichtungen des Gesundheitswesens beeinflussen (ohne V30-V39)	5,9	4,1	4,6	4,1
81		Ohne Diagnoseangabe	9,3	10,4	1,5	7,6

**männliche Patienten (einschließlich Sterbefälle,
Diagnosen, Altersgruppen und Verweildauer**

Verweildauer der entlassenen und verstorbenen männlichen Patienten									Lfd. Nr.
davon im Alter von ... bis unter ... Jahren									
15 - 25	25 - 35	35 - 40	40 - 45	45 - 55	55 - 65	65 - 75	75 und älter	unbekannt	
-	-	-	-	-	-	-	-	-	57
-	-	-	-	-	-	-	-	-	58
-	-	-	-	-	-	-	-	-	59
-	-	-	-	-	-	-	-	-	60
-	-	-	-	-	-	-	-	-	61
10,2	10,5	13,6	15,2	15,5	18,0	18,8	17,3	-	62
9,0	11,3	12,6	12,6	13,5	16,1	19,5	21,3	-	63
9,0	14,2	17,3	16,1	18,0	22,9	23,9	26,2	-	64
11,4	14,9	14,3	13,9	15,9	16,0	18,0	17,6	-	65
7,3	10,6	11,4	11,4	32,1	13,2	14,1	9,5	-	66
4,0	10,0	7,0	2,0	-	25,0	11,0	-	-	67
4,5	5,3	5,3	6,6	8,7	11,5	12,7	13,0	-	68
8,7	9,4	10,1	11,3	11,5	13,5	15,4	16,8	-	69
7,9	9,3	9,1	9,1	10,2	10,8	12,5	12,4	-	70
7,6	8,9	8,0	11,6	10,7	10,9	13,2	15,5	-	71
15,5	14,7	15,2	17,9	17,5	21,4	22,3	25,4	-	72
20,0	21,0	18,8	22,0	26,2	24,7	24,4	25,3	-	73
8,8	8,5	9,7	10,2	8,8	7,9	8,6	11,6	-	74
8,6	9,3	9,0	9,3	9,3	10,6	21,7	10,1	-	75
6,1	6,8	7,1	7,9	8,2	9,2	7,3	7,6	-	76
5,3	5,6	5,6	5,8	5,8	6,3	5,8	7,0	-	77
15,5	9,6	15,8	13,0	15,5	17,6	10,3	18,0	-	78
8,8	13,1	9,3	16,8	14,9	19,8	21,5	18,5	-	79
4,8	5,7	5,9	6,4	7,0	6,8	7,2	7,8	-	80
6,6	5,7	4,8	8,1	10,1	10,4	10,6	16,8	-	81

8. Aus dem Krankenhaus entlassene vollstationäre ohne Stundenfälle) 1995 nach ausgewählten

Lfd. Nr.	Pos.-Nr. der ICD/9	Diagnose	Insgesamt			
				0 - 1	1 - 5	5 - 15
1		Insgesamt	12,3	10,3	6,4	6,9
2	001 - 999	Krankheiten, Verletzungen und Vergiftungen	12,4	10,3	6,4	6,9
3	001 - 139	Infektiöse und parasitäre Krankheiten	11,6	9,8	7,3	7,1
4	001 - 009	Infektiöse Krankheiten des Verdauungssystems	8,4	9,8	7,4	6,1
5	011	Lungentuberkulose	30,3	-	28,0	2,0
6	042 - 044	HIV-Infektion	7,0	-	-	-
7	070	Virushepatitis	16,0	4,0	5,0	5,4
8	140 - 239	Neubildungen	12,5	6,8	-	10,8
9	151	Bösartige Neubildung des Magens	17,1	-	-	-
10	153	Bösartige Neubildung des Dickdarmes	14,8	-	-	-
11	154	Bösartige Neubildung des Rektums	16,2	-	-	-
12	162	Bösartige Neubildung der Luftröhre, Bronchien und Lunge	13,8	-	1,0	-
13	174	Bösartige Neubildung der weiblichen Brustdrüse	11,6	-	17,0	4,0
14	179 - 189	Bösartige Neubildungen der Ham- und Geschlechtsorgane	12,7	-	-	10,7
15	210 - 229	Gutartige Neubildungen	10,8	5,0	2,5	7,0
16	240 - 279	Endokrinopathien, Ernährungs- und Stoffwechselkrankheiten sowie Immunitätsstörungen	14,1	9,9	7,8	10,5
17	240 - 246	Krankheiten der Schilddrüse	10,7	3,0	13,0	9,1
18	250	Diabetes mellitus (Zuckerkrankheit)	17,8	17,0	17,8	12,6
19	280 - 289	Krankheiten des Blutes und der blutbildenden Organe	9,8	5,4	7,6	4,7
20	290 - 319	Psychiatrische Krankheiten	31,5	13,7	17,5	26,0
21	290 - 294	Organische Psychosen	26,1	-	-	2,0
22	291	Alkoholpsychosen	15,5	-	-	-
23	295 - 299	Andere Psychosen	54,2	-	-	27,3
24	303	Alkoholabhängigkeit	16,9	-	-	27,3
25	320 - 389	Krankheiten des Nervensystems und der Sinnesorgane	10,6	11,7	7,3	9,7
26	345	Epilepsie	14,0	31,9	8,5	9,8
27	366	Katarakt (Grauer Star)	5,2	-	5,0	4,5

**weibliche Patienten (einschließlich Sterbefälle,
Diagnosen, Altersgruppen und Verweildauer**

Verweildauer der entlassenen und verstorbenen weiblichen Patienten									Lfd. Nr.
davon im Alter von ... bis unter ... Jahren									
15 - 25	25 - 35	35 - 40	40 - 45	45 - 55	55 - 65	65 - 75	75 und älter	unbekannt	
8,3	9,1	9,6	10,7	11,5	13,7	16,2	17,2	108,3	1
8,3	9,3	10,1	11,2	11,6	13,7	16,3	17,2	108,3	2
10,2	9,5	9,9	8,8	13,1	14,2	18,3	19,3	-	3
6,7	5,9	6,2	8,4	8,6	10,2	12,8	14,7	-	4
29,3	41,3	27,9	43,5	25,0	20,1	33,3	33,1	-	5
-	-	-	1,0	-	13,0	-	-	-	6
15,8	14,6	9,2	13,0	20,1	14,0	20,1	40,0	-	7
3,6	9,0	10,5	11,2	11,4	12,0	13,9	16,2	-	8
1,0	8,3	35,0	17,5	10,1	14,2	17,3	19,8	-	9
-	11,8	20,3	7,2	11,5	10,5	14,8	20,1	-	10
-	4,5	15,3	25,4	12,5	12,4	17,6	19,1	-	11
-	11,8	10,0	16,2	11,7	13,6	14,1	16,5	-	12
7,6	7,1	8,0	7,6	9,6	11,6	13,9	17,1	-	13
5,3	13,3	11,9	11,3	10,4	12,1	13,5	15,1	-	14
6,7	8,5	10,5	11,7	12,0	10,7	11,4	13,1	-	15
9,5	9,6	9,5	10,3	11,4	13,9	16,8	17,7	-	16
8,3	8,8	8,4	8,9	9,3	10,8	13,1	16,2	-	17
10,4	13,4	12,7	16,8	16,2	17,4	19,4	18,5	-	18
4,3	9,7	7,6	10,6	8,6	12,0	12,7	13,4	-	19
25,7	29,1	26,6	29,6	31,4	37,4	40,8	33,3	-	20
10,0	13,7	16,9	17,6	18,7	28,0	36,9	30,1	-	21
8,5	13,5	14,7	14,8	15,0	19,8	23,6	20,8	-	22
58,2	49,5	47,2	54,7	56,1	58,3	60,6	44,2	-	23
3,2	17,2	17,1	16,3	17,9	17,1	15,3	8,1	-	24
10,8	14,3	11,5	13,1	12,8	11,8	10,3	8,3	-	25
13,4	21,2	11,6	12,1	16,2	16,6	16,5	13,7	-	26
7,0	6,5	5,9	6,5	5,3	5,2	4,8	5,3	-	27

**Noch: 8. Aus dem Krankenhaus entlassene vollstationäre
ohne Stundenfälle) 1995 nach ausgewählten**

Lfd. Nr.	Pos.-Nr. der ICD/9	Diagnose	Insgesamt			
				0 - 1	1 - 5	5 - 15
28	390 - 459	Krankheiten des Kreislaufsystems	14,7	18,1	12,1	5,1
29	401	Essentielle Hypertonie	12,1	9,0	-	4,9
30	410	Akuter Myokardinfarkt	19,6	-	-	3,0
31	413	Angina pectoris	10,1	-	-	-
32	414	Sonstige Formen von chronischen ischämischen Herzkrankheiten	13,4	25,0	-	1,0
33	427	Herzrhythmusstörungen	12,7	6,8	1,8	3,4
34	428	Herzinsuffizienz	17,6	35,0	-	-
35	436	Akute oder mangelhaft bez. Hirngefäßkrankheiten	19,9	8,0	-	-
36	437	Sonstige und mangelhaft bez. Hirngefäßkrankheiten	14,5	-	-	-
37	440	Arteriosklerose	19,3	-	-	-
38	451 - 459	Krankheiten der Venen und Lymphgefäße sowie sonstige Krankheiten des Kreislaufsystems	10,5	1,0	18,5	5,3
39	460 - 519	Krankheiten der Atmungsorgane	9,5	10,3	5,9	5,3
40	474	Chronische Affektionen der Tonsillen und des adenoiden Gewebes	4,8	4,7	3,1	4,2
41	480 - 487	Pneumonie (Lungenentzündung) und Grippe	14,3	11,6	9,6	8,4
42	491	Chronische Bronchitis	15,7	13,5	8,8	8,7
43	493	Asthma	11,1	11,8	9,0	6,2
44	520 - 579	Krankheiten der Verdauungsorgane	10,7	8,5	6,2	5,8
45	531	Magengeschwür	16,0	-	-	8,5
46	532	Ulcus duodeni (Zwölffingerdarmgeschwür)	15,2	-	-	-
47	540 - 543	Appendizitis	7,2	-	6,0	6,4
48	550	Leistenbruch	8,1	5,5	5,2	5,0
49	571	Chronische Leberkrankheit und -zirrhose	17,0	-	-	12,5
50	574	Cholelithiasis (Gallensteinleiden)	11,6	9,0	10,0	8,4
51	580 - 629	Krankheiten der Harn- und Geschlechtsorgane	7,8	9,2	9,4	7,7
52	585	Chronisches Nierenversagen	18,7	-	22,5	9,0
53	592	Nieren- und Harnleitersteine	6,0	-	28,0	7,3
54	600 - 608	Krankheiten der männlichen Geschlechtsorgane	-	-	-	-
55	614 - 616	Entzündliche Krankheiten der weiblichen Beckenorgane	8,6	-	3,0	8,6
56	617 - 629	Sonstige Affektionen der weiblichen Geschlechtsorgane	6,9	1,0	3,5	5,1

**weibliche Patienten (einschließlich Sterbefälle,
Diagnosen, Altersgruppen und Verweildauer**

Verweildauer der entlassenen und verstorbenen weiblichen Patienten									Lfd. Nr.
davon im Alter von ... bis unter ... Jahren									
15 - 25	25 - 35	35 - 40	40 - 45	45 - 55	55 - 65	65 - 75	75 und älter	unbekannt	
7,0	8,3	8,8	9,5	10,5	13,0	16,1	16,7	1,0	28
7,0	8,5	8,0	9,1	9,8	11,0	13,5	14,0	-	29
-	9,5	19,9	12,8	17,0	20,5	20,6	19,0	-	30
-	7,6	4,4	6,2	6,9	8,5	11,2	12,9	-	31
8,3	23,9	9,1	9,0	9,0	11,0	13,4	15,7	-	32
5,3	6,0	7,1	7,1	9,5	11,5	14,2	15,3	-	33
4,0	6,3	10,9	13,6	20,2	17,2	19,2	17,1	-	34
18,5	14,3	17,2	19,0	20,5	20,0	21,9	19,0	-	35
20,0	6,9	26,6	10,8	13,1	13,0	15,3	14,6	-	36
2,0	5,5	7,2	12,8	10,7	19,0	18,5	22,0	-	37
6,0	7,3	7,9	8,3	8,8	10,7	14,3	18,2	-	38
6,4	7,3	8,2	9,3	10,4	12,5	16,0	17,5	285,0	39
6,7	6,7	7,2	7,1	7,5	7,1	8,8	9,0	-	40
8,2	10,7	11,6	15,0	13,5	15,2	17,6	19,0	-	41
7,0	10,4	11,1	11,6	16,5	15,3	16,4	17,5	-	42
5,8	8,4	10,2	11,6	10,2	14,5	16,6	15,2	-	43
6,5	8,3	9,2	10,4	10,8	12,2	14,6	15,1	39,0	44
4,3	9,2	12,5	8,9	11,1	13,2	17,9	18,7	-	45
10,1	6,7	14,3	10,1	11,8	14,3	18,1	18,3	-	46
6,6	6,9	7,7	8,5	8,8	10,5	11,7	13,9	-	47
5,7	9,2	9,2	9,4	8,6	9,7	10,5	11,8	-	48
7,8	15,9	14,7	16,4	15,5	18,2	18,1	19,1	-	49
9,1	9,1	9,2	9,9	10,0	11,1	13,6	16,2	-	50
6,4	6,6	6,8	7,0	6,5	8,2	11,6	13,7	-	51
23,6	7,1	10,8	19,3	15,5	17,9	20,2	19,7	-	52
4,0	4,8	4,1	4,1	5,1	6,4	7,7	9,4	-	53
-	-	-	-	-	-	-	-	-	54
8,1	7,8	8,7	9,7	10,7	10,4	8,8	12,9	-	55
5,3	6,2	6,4	6,6	6,0	7,3	10,2	12,4	-	56

**Noch: 8. Aus dem Krankenhaus entlassene vollstationäre
ohne Stundenfälle) 1995 nach ausgewählten**

Lfd. Nr.	Pos.-Nr. der ICD/9	Diagnose	Insgesamt			
				0 - 1	1 - 5	5 - 15
57	630 - 676	Komplikationen der Schwangerschaft, bei Entbindung und im Wochenbett	8,2			7,0
58	630 - 639	Schwangerschaft mit nachfolgender Fehlgeburt	3,6	-	-	3,7
59	635	Legale Schwangerschaftsunterbrechung	2,3			3,5
60	640 - 648	Komplikationen, die hauptsächlich im Zusammenhang mit der Schwangerschaft auftreten	11,5	-	-	11,0
61	650 - 659	Normale Entbindung sowie andere Indikationen zur Behandlung während der Schwangerschaft, bei Wehen und Entbindung	8,5		-	10,9
62	680 - 709	Krankheiten der Haut und des Unterhautzellgewebes	14,7	9,2	7,5	8,8
63	710 - 739	Krankheiten des Skeletts, der Muskeln und des Bindegewebes	17,3	9,6	9,8	10,2
64	715	Osteoarthritis und entsprechende Affektionen	24,6	-		10,0
65	720 - 724	Dorsopathien (Rückenleiden)	17,3	5,0	2,0	7,2
66	740 - 759	Kongenitale Anomalien	9,9	10,6	8,5	7,6
67	760 - 779	Bestimmte Affektionen, die ihren Ursprung in der Perinatalzeit haben	12,6	12,7	9,8	7,0
68	780 - 799	Symptome und schlecht bez. Affektionen	7,7	4,8	5,6	5,0
69	800 - 999	Verletzungen und Vergiftungen	12,3	6,4	4,9	5,8
70	800 - 804	Schädelfraktur (Schädelbruch)	9,7	13,2	8,8	7,2
71	810 - 819	Frakturen (Brüche) der oberen Extremitäten	9,8	15,0	9,1	5,1
72	820 - 829	Frakturen (Brüche) der unteren Extremitäten	22,8	18,0	10,7	11,2
73	820	Fractura colli femoris (Oberschenkelhalsbruch)	28,5	10,0	33,0	15,8
74	830 - 839	Luxationen (Verrenkungen)	9,3	19,0	-	7,4
75	840 - 848	Verstauchungen (Distorsionen), Gelenk- und Muskelzerrungen	8,1	6,0	2,0	8,6
76	850 - 854	Intrakranielle Verletzungen, ausgen. solche mit Schädelbruch	5,7	3,7	3,0	4,1
77	850	Commotio cerebri (Gehirnerschütterung)	5,2	3,5	3,0	3,8
78	940 - 949	Verbrennungen	14,6	12,6	11,8	10,4
79	996 - 999	Komplikationen nach chirurgischen Eingriffen und ärztlicher Behandlung, anderweitig nicht klassifiziert	20,0	22,5	48,2	19,6
80	V01 - V082	Faktoren, die den Gesundheitszustand und die Inanspruchnahme von Einrichtungen des Gesundheitswesens beeinflussen (ohne V30-V39)	4,4	4,8	2,8	4,0
81		Ohne Diagnoseangabe	15,0	7,6	4,7	4,7

**weibliche Patienten (einschließlich Sterbefälle,
Diagnosen, Altersgruppen und Verweildauer**

Verweildauer der entlassenen und verstorbenen weiblichen Patienten									Lfd. Nr.
davon im Alter von ... bis unter ... Jahren									
15 - 25	25 - 35	35 - 40	40 - 45	45 - 55	55 - 65	65 - 75	75 und älter	unbekannt	
8,6	8,2	6,6	5,5	7,7	-	-	-	-	57
3,6	3,8	3,3	3,2	5,1	-	-	-	-	58
2,6	2,2	2,2	2,3	1,7	-	-	-	-	59
11,1	11,8	11,3	10,4	6,8	-	-	-	-	60
9,0	8,2	8,4	7,8	6,8	-	-	-	-	61
9,5	9,3	11,2	13,4	14,2	18,6	22,7	21,7	-	62
9,6	11,6	13,0	14,5	14,8	18,3	21,9	23,5	-	63
6,9	16,3	21,9	20,2	19,4	23,2	25,6	27,6	-	64
12,8	14,4	14,7	16,1	17,0	17,9	20,0	20,8	-	65
7,6	9,9	11,5	8,9	10,7	15,8	17,8	17,8	-	66
7,0	10,8	4,8	11,8	6,0	-	28,7	10,0	-	67
4,3	5,2	6,7	7,0	7,3	9,6	14,4	13,9	-	68
7,2	8,0	8,9	9,4	11,0	14,2	17,8	20,9	-	69
8,0	10,4	6,6	8,7	11,9	19,0	9,0	10,3	-	70
9,1	10,9	7,3	10,6	8,7	9,8	11,5	14,4	-	71
14,3	12,6	14,6	14,6	16,9	20,7	26,4	29,0	-	72
14,5	11,7	22,8	18,1	27,8	24,6	28,3	29,2	-	73
9,8	8,3	9,0	8,8	6,5	14,1	8,5	9,9	-	74
7,5	7,7	8,1	7,1	8,3	9,7	9,1	10,0	-	75
4,9	6,4	6,1	6,8	6,9	7,6	9,1	7,7	-	76
4,3	5,5	6,2	5,6	5,9	7,1	7,7	7,4	-	77
6,7	11,4	17,8	11,5	13,4	17,4	27,5	27,8	-	78
6,4	8,6	12,2	14,5	15,2	21,1	26,0	32,8	-	79
4,4	3,5	3,6	3,6	3,8	6,3	7,7	8,7	-	80
14,0	6,6	8,0	5,1	18,8	12,7	21,6	19,7	-	81

9. Stundenfälle (einschließlich Sterbefälle) in Krankenhäusern 1995 nach Diagnoseklassen und Altersgruppen

Pos.-Nr. der ICD/9	Diagnoseklasse	Stundenfälle		davon im Alter von ... bis unter ... Jahren						
		insgesamt	darunter Sterbefälle	0 - 15	15 - 25	25 - 45	45 - 65	65 - 75	75 und älter	unbekannt
	Insgesamt	16 116	1 110	1 691	1 781	5 379	4 053	1 742	1 470	-
001 - 999	Krankheiten, Verletzungen und Vergiftungen	15 291	1 107	1 623	1 709	5 049	3 780	1 683	1 447	-
001 - 139	Infektiöse und parasitäre Krankheiten	177	4	38	40	48	36	8	7	-
140 - 239	Neubildungen	2 276	123	51	46	493	1 115	416	155	-
240 - 279	Endokrinopathien, Ernährungs- und Stoffwechselkrankheiten sowie Störungen im Immunitätssystem	245	12	30	12	103	70	19	11	-
280 - 289	Krankheiten des Blutes und der blutbildenden Organe	114	4	20	4	35	27	17	11	-
290 - 319	Psychiatrische Krankheiten	893	4	39	143	547	130	19	15	-
320 - 389	Krankheiten des Nervensystems und der Sinnesorgane	771	10	296	64	177	134	52	48	-
390 - 459	Krankheiten des Kreislaufsystems	1 604	715	16	47	246	510	313	472	-
460 - 519	Krankheiten der Atmungsorgane	560	52	243	39	90	90	52	46	-
520 - 579	Krankheiten der Verdauungsorgane	686	84	102	89	222	161	51	61	-
580 - 629	Krankheiten der Harn- und Geschlechtsorgane	2 871	6	125	85	494	986	637	544	-
630 - 676	Komplikationen der Schwangerschaft, bei Entbindung und im Wochenbett	2 096	-	7	535	1 547	7	-	-	-
680 - 709	Krankheiten der Haut und des Unterhautzellgewebes	118	1	19	35	36	21	3	4	-
710 - 739	Krankheiten des Skeletts, der Muskeln und des Bindegewebes	397	1	39	53	158	120	21	6	-
740 - 759	Kongenitale Anomalien	115	1	96	9	4	5	1	-	-
760 - 779	Bestimmte Affektionen, die ihren Ursprung in der Perinatalzeit haben	81	4	81	-	-	-	-	-	-
780 - 799	Symptome und schlecht bezeichnete Affektionen	336	19	75	47	99	81	19	15	-
800 - 999	Verletzungen und Vergiftungen	1 951	67	346	461	750	287	55	52	-
V01 - V82	Faktoren, die den Gesundheitszustand und die Inanspruchnahme von Einrichtungen des Gesundheitswesens beeinflussen (ohne V30 - V39)	784	-	63	68	318	266	49	20	-
	Ohne Diagnoseangabe	41	3	5	4	12	7	10	3	-

10. Im Krankenhaus gestorbene Patienten (ohne Stundenfälle) 1995 nach Diagnoseklassen und Altersgruppen

Pos.-Nr. der ICD/9	Diagnoseklasse	Gestorbene insgesamt	davon im Alter von ... bis unter ... Jahren						
			0 - 15	15 - 25	25 - 45	45 - 65	65 - 75	75 und älter	unbekannt
	Insgesamt	12 020	41	45	501	2 712	2 784	5 937	-
001 - 999	Krankheiten, Verletzungen und Vergiftungen	11 983	41	45	496	2 699	2 777	5 925	-
001 - 139	Infektiöse und parasitäre Krankheiten	105	1	2	8	36	27	31	-
140 - 239	Neubildungen	2 401	5	4	97	841	712	742	-
240 - 279	Endokrinopathien, Ernährungs- und Stoffwechselkrankheiten sowie Störungen im Immunitätssystem	138	1	-	5	23	39	70	-
280 - 289	Krankheiten des Blutes und der blutbildenden Organe	37	-	-	1	10	7	19	-
290 - 319	Psychiatrische Krankheiten	100	1	-	12	37	13	37	-
320 - 389	Krankheiten des Nervensystems und der Sinnesorgane	100	2	8	13	42	13	22	-
390 - 459	Krankheiten des Kreislaufsystems	5 856	5	4	124	1 003	1 408	3 312	-
460 - 519	Krankheiten der Atmungsorgane	1 266	6	2	27	163	238	830	-
520 - 579	Krankheiten der Verdauungsorgane	1 016	1	4	148	366	164	333	-
580 - 629	Krankheiten der Harn- und Geschlechtsorgane	231	-	-	12	41	61	117	-
630 - 676	Komplikationen der Schwangerschaft, bei Entbindung und im Wochenbett	-	-	-	-	-	-	-	-
680 - 709	Krankheiten der Haut und des Unterhautzellgewebes	22	-	-	1	5	3	13	-
710 - 739	Krankheiten des Skeletts, der Muskeln und des Bindegewebes	37	-	-	3	8	11	15	-
740 - 759	Kongenitale Anomalien	9	3	1	1	3	1	-	-
760 - 779	Bestimmte Affektionen, die ihren Ursprung in der Perinatalzeit haben	12	12	-	-	-	-	-	-
780 - 799	Symptome und schlecht bezeichnete Affektionen	187	1	-	14	52	33	87	-
800 - 999	Verletzungen und Vergiftungen	466	3	20	30	69	47	297	-
V01 - V82	Faktoren, die den Gesundheitszustand und die Inanspruchnahme von Einrichtungen des Gesundheitswesens beeinflussen (ohne V30 - V39)	-	-	-	-	-	-	-	-
	Ohne Diagnoseangabe	37	-	-	5	13	7	12	-

11. Aus dem Krankenhaus entlassene vollstationäre Patienten (einschließlich Sterbefälle, ohne Stundenfälle) mit/ohne Operationen 1995 nach Diagnoseklassen und Verweildauer

Pos.-Nr. der ICD/9	Diagnoseklasse	Patienten mit Operationen ¹⁾		Patienten ohne Operationen ¹⁾	
		Patienten	Verweildauer	Patienten	Verweildauer
	Insgesamt	125 680	11,3	293 110	12,6
001 - 999	Krankheiten, Verletzungen und Vergiftungen	121 909	11,5	290 302	12,7
001 - 139	Infektiöse und parasitäre Krankheiten	499	12,0	5 659	11,8
140 - 239	Neubildungen	13 022	14,6	28 450	11,4
240 - 279	Endokrinopathien, Ernährungs- und Stoffwechselkrankheiten sowie Störungen im Immunitätssystem	3 602	12,5	11 250	14,7
280 - 289	Krankheiten des Blutes und der blutbildenden Organe	246	10,9	3 133	9,1
290 - 319	Psychiatrische Krankheiten	944	15,7	22 039	27,3
320 - 389	Krankheiten des Nervensystems und der Sinnesorgane	6 028	7,1	13 423	12,8
390 - 459	Krankheiten des Kreislaufsystems	9 177	13,6	60 198	14,0
460 - 519	Krankheiten der Atmungsorgane	10 625	6,3	21 327	11,0
520 - 579	Krankheiten der Verdauungsorgane	17 149	10,9	28 906	10,7
580 - 629	Krankheiten der Harn- und Geschlechtsorgane	17 240	8,0	16 432	8,4
630 - 676	Komplikationen der Schwangerschaft, bei Entbindung und im Wochenbett	9 300	8,0	11 482	8,4
680 - 709	Krankheiten der Haut und des Unterhautzellgewebes	2 120	14,7	3 648	13,7
710 - 739	Krankheiten des Skeletts, der Muskeln und des Bindegewebes	11 265	16,8	14 226	14,9
740 - 759	Kongenitale Anomalien	1 041	9,4	1 277	9,8
760 - 779	Bestimmte Affektionen, die ihren Ursprung in der Perinatalzeit haben	100	15,8	2 874	12,1
780 - 799	Symptome und schlecht bezeichnete Affektionen	818	16,0	8 842	6,8
800 - 999	Verletzungen und Vergiftungen	18 533	14,5	37 136	9,0
V01 - V82	Faktoren, die den Gesundheitszustand und die Inanspruchnahme von Einrichtungen des Gesundheitswesens beeinflussen (ohne V30 - V39)	3 606	4,9	2 497	4,5
	Ohne Diagnoseangabe	165	11,1	311	13,0

1) Differenzen: Patienten ohne Aussage über durchgeführte Operationen (1995 = 2 Patienten)

12. Aus dem Krankenhaus entlassene vollstationäre Patienten (einschließlich Sterbefälle, ohne Stundenfälle) mit einer Verweildauer bis zu drei Tagen 1995 nach Diagnoseklassen und Altersgruppen

Pos.-Nr. der ICD/9	Diagnoseklasse	„Kurzlieger (bis zu 3 Tagen Verweildauer)“		davon im Alter von ... bis unter ... Jahren						
		insge- samt	Anteil in %	0 - 15	15 - 25	25 - 45	45 - 65	65 - 75	75 und älter	unbe- kannt
	Insgesamt	95 680	22,8	21 044	10 508	24 927	23 625	9 136	6 439	1
001 - 999	Krankheiten, Verletzungen und Vergiftungen	92 547	22,5	20 722	10 306	22 956	23 178	9 009	6 375	1
001 - 139	Infektiöse und parasitäre Krankheiten	1 087	17,7	460	115	283	144	48	37	-
140 - 239	Neubildungen	9 744	23,5	249	234	1 485	4 442	2 355	979	-
240 - 279	Endokrinopathien, Ernährungs- und Stoffwechselkrankheiten sowie Störungen im Immunitätssystem	1 245	8,4	216	71	270	418	166	104	-
280 - 289	Krankheiten des Blutes und der blutbildenden Organe	1 272	37,6	486	184	126	176	158	142	-
290 - 319	Psychiatrische Krankheiten	3 816	16,6	295	505	2 070	744	110	92	-
320 - 389	Krankheiten des Nervensystems und der Sinnesorgane	4 771	24,5	1 169	415	968	925	585	709	-
390 - 459	Krankheiten des Kreislaufsystems	11 841	17,1	227	301	1 525	5 132	2 574	2 081	1
460 - 519	Krankheiten der Atmungsorgane	7 983	24,8	5 296	377	704	974	338	294	-
520 - 579	Krankheiten der Verdauungsorgane	7 600	16,5	2 124	1 133	1 746	1 580	556	461	-
580 - 629	Krankheiten der Harn- und Geschlechtsorgane	10 611	31,5	740	803	3 560	4 231	900	377	-
630 - 676	Komplikationen der Schwangerschaft, bei Entbindung und im Wochenbett	4 745	22,8	20	1 534	3 168	23	-	-	-
680 - 709	Krankheiten der Haut und des Unterhautzellgewebes	942	16,3	212	147	337	181	37	28	-
710 - 739	Krankheiten des Skeletts, der Muskeln und des Bindegewebes	2 791	10,9	290	296	939	929	235	102	-
740 - 759	Kongenitale Anomalien	673	29,0	479	77	56	45	13	3	-
760 - 779	Bestimmte Affektionen, die ihren Ursprung in der Perinatalzeit haben	918	30,9	906	4	7	-	1	-	-
780 - 799	Symptome und schlecht bezeichnete Affektionen	4 258	44,1	1 799	570	814	658	221	196	-
800 - 999	Verletzungen und Vergiftungen	18 250	32,8	5 754	3 540	4 898	2 576	712	770	-
V01 - V82	Faktoren, die den Gesundheitszustand und die Inanspruchnahme von Einrichtungen des Gesundheitswesens beeinflussen (ohne V30 - V39)	2 993	49,0	297	191	1 923	411	116	55	-
	Ohne Diagnoseangabe	140	29,4	25	11	48	36	11	9	-

13. Aus dem Krankenhaus entlassene vollstationäre Patienten (einschließlich Sterbefälle, ohne Stundenfälle) mit einer Verweildauer bis vier und mehr Tagen 1995 nach Diagnoseklassen und Altersgruppen

Pos.-Nr. der ICD/9	Diagnoseklasse	„Langlieger (4 und mehr Tage Verweildauer)“		davon im Alter von ... bis unter ... Jahren						
		Insgesamt	Anteil in %	0 - 15	15 - 25	25 - 45	45 - 65	65 - 75	75 und älter	unbe- kannt
	Insgesamt	323 112	77,2	32 550	24 927	75 123	89 821	50 589	50 098	4
001 - 999	Krankheiten, Verletzungen und Vergiftungen	319 666	77,5	32 304	24 733	73 525	89 198	50 175	49 727	4
001 - 139	Infektiöse und parasitäre Krankheiten	5 071	82,3	2 021	396	856	894	452	452	-
140 - 239	Neubildungen	31 728	76,5	333	550	5 084	12 824	7 733	5 204	-
240 - 279	Endokrinopathien, Ernährungs- und Stoffwechselkrankheiten sowie Störungen im Immunitätssystem	13 608	91,6	408	334	2 426	5 114	2 984	2 342	-
280 - 289	Krankheiten des Blutes und der blutbildenden Organe	2 107	62,4	369	99	239	403	384	613	-
290 - 319	Psychiatrische Krankheiten	19 168	83,4	1 080	1 074	9 226	5 432	1 182	1 173	1
320 - 389	Krankheiten des Nervensystems und der Sinnesorgane	14 680	75,5	1 994	806	2 895	3 932	2 424	2 629	-
390 - 459	Krankheiten des Kreislaufsystems	57 534	82,9	236	407	4 309	18 628	15 557	18 397	-
460 - 519	Krankheiten der Atmungsorgane	24 169	75,2	8 363	2 000	3 676	4 188	2 702	3 239	1
520 - 579	Krankheiten der Verdauungsorgane	38 455	83,5	4 923	2 868	8 937	11 753	5 216	4 757	1
580 - 629	Krankheiten der Harn- und Geschlechtsorgane	23 061	68,5	1 258	1 844	7 383	7 058	3 287	2 230	1
630 - 676	Komplikationen der Schwangerschaft, bei Entbindung und im Wochenbett	16 037	77,2	29	5 977	10 004	27	-	-	-
680 - 709	Krankheiten der Haut und des Unterhautzellgewebes	4 826	83,7	589	562	1 387	1 252	532	504	-
710 - 739	Krankheiten des Skeletts, der Muskeln und des Bindegewebes	22 700	89,1	936	1 472	5 740	8 439	3 735	2 378	-
740 - 759	Kongenitale Anomalien	1 645	71,0	1 063	152	219	131	62	18	-
760 - 779	Bestimmte Affektionen, die ihren Ursprung in der Perinatalzeit haben	2 056	69,1	2 019	7	22	3	3	2	-
780 - 799	Symptome und schlecht bezeichnete Affektionen	5 402	55,9	1 537	414	836	1 184	692	739	-
800 - 999	Verletzungen und Vergiftungen	37 419	67,2	5 146	5 771	10 286	7 936	3 230	5 050	-
V01 - V82	Faktoren, die den Gesundheitszustand und die Inanspruchnahme von Einrichtungen des Gesundheitswesens beeinflussen (ohne V30 - V39)	3 110	51,0	213	173	1 554	540	341	289	-
	Ohne Diagnoseangabe	336	70,6	33	21	44	83	73	82	-

Aus dem Krankenhaus entlassene vollstationäre Patienten (einschließlich Sterbefälle, ohne Stundenfälle) mit/ohne Operationen 1995 nach Diagnoseklassen

Diagnoseklasse
(Pos.-Nr. der ICD/9)

Neubildungen
(140 - 239)

Endokrinopathien, Ernährungs- und
Stoffwechselkrankheiten sowie Störungen
im Immunitätssystem (240 - 279)

Psychiatrische Krankheiten
(290 - 319)

Krankheiten des Nervensystems und
der Sinnesorgane (320 - 389)

Krankheiten des
Kreislaufsystems (390 - 459)

Krankheiten der Atmungsorgane
(460 - 519)

Krankheiten der Verdauungsorgane
(520 - 579)

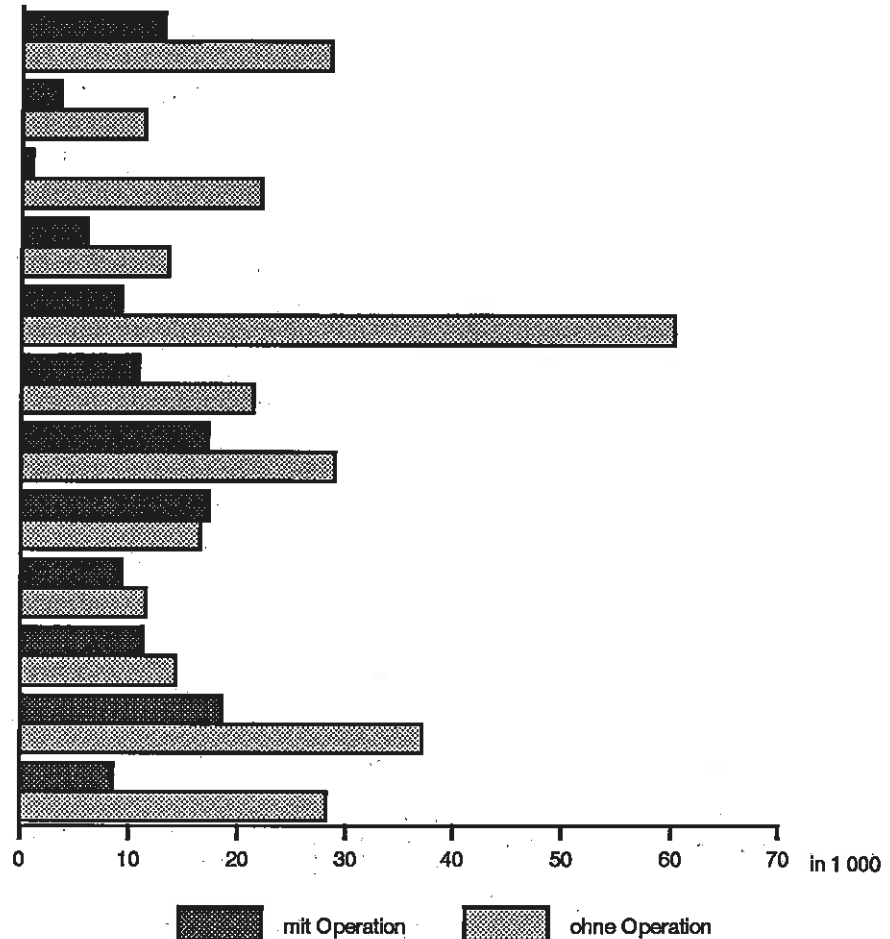
Krankheiten der Harn- und
Geschlechtsorgane (580 - 629)

Komplikationen der Schwangerschaft, bei
Entbindung und im Wochenbett (630 - 676)

Krankheiten des Skeletts, der Muskeln
und des Bindegewebes (710 - 739)

Verletzungen und Vergiftungen
(800 - 999)

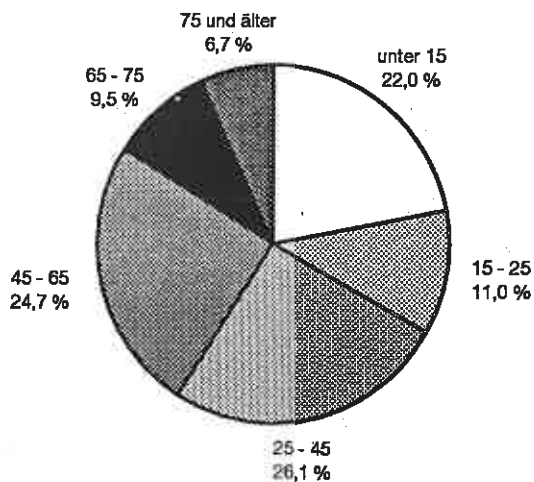
übrige Diagnoseklassen



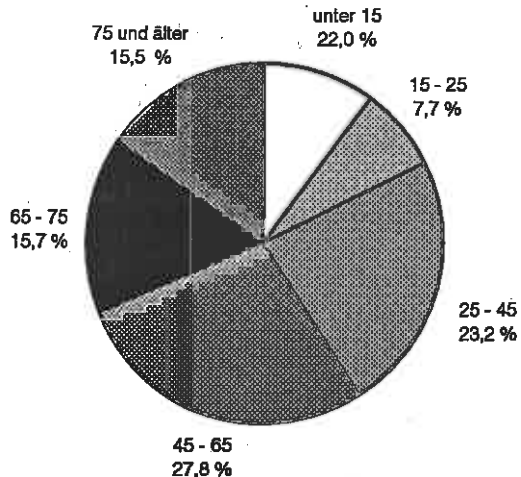
LDS Brandenburg 142/97

Aus dem Krankenhaus entlassene vollstationäre Patienten (einschließlich Sterbefälle, ohne Stundenfälle) 1995 nach Altersgruppen und Verweildauer

"Kurzlieger"
(bis zu 3 Tagen Verweildauer)



"Langlieger"
(4 und mehr Tage Verweildauer)



LDS Brandenburg 143/97

14. Aus dem Krankenhaus entlassene vollstationäre und Stundenfälle) 1995 nach Fachabteilungen

Lfd. Nr.	Fachabteilung mit der längsten Verweildauer ¹⁾	Entlassene				
		insgesamt	davon			
			0 - 1	1 - 5	5 - 15	15 - 25
1	Fachabteilungen insgesamt	434 911	8 513	11 970	34 803	37 216
2	Augenheilkunde	7 794	49	64	220	170
3	Chirurgie	117 440	363	1 427	12 846	14 415
	darunter:					
4	Gefäßchirurgie	345	-	-	-	5
5	Kinderchirurgie	1 465	87	185	1 097	96
6	Thorax- und Kardiovaskularchirurgie	1 442	-	-	-	6
7	Unfallchirurgie	8 907	6	34	436	1 610
8	Frauenheilkunde und Geburtshilfe	57 081	293	2	234	10 539
	darunter:					
9	Frauenheilkunde	12 565	-	-	46	1 590
10	Geburtshilfe	5 381	182	1	8	1 717
11	Hals-Nasen-Ohrenheilkunde	19 051	21	1 905	4 840	2 491
12	Haut- und Geschlechtskrankheiten	3 055	1	7	130	334
13	Innere Medizin	133 781	22	47	357	3 669
	darunter:					
14	Gastroenterologie	1 813	-	-	-	92
15	Hämatologie	3 812	-	-	5	102
16	Kardiologie	3 056	-	-	-	14
17	Lungen- und Bronchialheilkunde	7 408	-	1	90	163
18	Nephrologie	304	-	-	-	9
19	Rheumatologie	789	-	-	3	9
20	Geriatric	4 226	-	-	-	12
21	Kinderheilkunde (einschl. Kinderkardiologie)	31 582	7 713	8 313	14 078	1 475
22	Mund-Kiefer-Gesichtschirurgie	1 374	1	13	100	290
23	Neurochirurgie	3 014	-	-	7	125
24	Neurologie	7 965	-	-	30	529
25	Orthopädie	13 778	32	52	535	1 045
26	Psychosomatik	34	-	-	-	8
27	Strahlentherapie	2 686	-	-	28	49
28	Urologie	14 167	1	65	393	638
29	Sonstige Fachbereiche/Allgemeinbetten	4 877	14	14	31	259
30	Fachabteilungen zusammen	417 679	8 510	11 909	33 829	36 036
31	Kinder- und Jugendpsychiatrie	1 277	2	55	946	274
32	Psychiatrie	15 520	1	6	23	885
	darunter:					
33	Suchtkrankheiten	2 085	1	6	12	62
34	Psychiatrische Fachabteilungen zusammen	16 797	3	61	969	1 159
35	Unbekannt	435	-	-	5	21

1) Fachabteilung, in der die Patienten am längsten behandelt wurden

**Patienten insgesamt (einschließlich Sterbefälle
mit der längsten Verweildauer und Altersgruppen**

und verstorbene Patienten insgesamt								Lfd. Nr.
im Alter von ... bis unter ... Jahren								
25 - 35	35 - 40	40 - 45	45 - 55	55 - 65	65 - 75	75 und älter	unbekannt	
52 260	27 149	26 020	47 234	70 265	61 467	58 008	6	1
206	141	169	410	1 320	2 085	2 960	-	2
14 126	7 741	7 655	13 950	18 963	14 004	11 950	-	3
23	14	29	70	114	60	30	-	4
-	-	-	-	-	-	-	-	5
20	25	48	181	611	477	74	-	6
1 619	746	687	1 061	1 072	711	925	-	7
19 201	6 446	4 937	6 902	4 733	2 713	1 081	-	8
3 263	1 687	1 353	2 000	1 391	904	331	-	9
2 751	323	134	137	92	28	8	-	10
2 362	1 171	967	1 552	2 126	1 057	559	-	11
396	215	236	394	465	387	490	-	12
7 495	5 811	6 627	14 720	29 928	31 155	33 948	2	13
180	116	131	230	351	299	414	-	14
262	174	184	424	1 057	940	664	-	15
53	54	114	497	1 020	830	474	-	16
271	264	350	959	2 242	1 907	1 161	-	17
24	21	18	31	58	61	82	-	18
55	35	56	150	223	174	84	-	19
21	28	50	171	512	1 031	2 401	-	20
-	-	-	-	-	-	-	3	21
250	131	86	152	170	84	97	-	22
412	305	382	703	704	303	73	-	23
1 123	751	726	1 331	1 560	1 137	778	-	24
1 346	806	861	2 022	3 017	2 628	1 434	-	25
7	-	5	4	4	5	1	-	26
130	92	126	392	812	686	371	-	27
1 030	597	719	1 591	3 564	3 482	2 096	-	28
494	313	345	657	873	731	1 146	-	29
48 578	24 520	23 832	44 780	68 239	60 457	56 984	5	30
-	-	-	-	-	-	-	-	31
3 608	2 584	2 158	2 391	1 942	948	974	-	32
578	481	412	356	153	23	1	-	33
3 608	2 584	2 158	2 391	1 942	948	974	-	34
74	45	30	63	84	62	50	1	35

15. Aus dem Krankenhaus entlassene vollstationäre und Stundenfälle) 1995 nach Fachabteilungen

Lfd. Nr.	Fachabteilung mit der längsten Verweildauer ¹⁾	Entlassene				
		insgesamt	davon			
			0 - 1	1 - 5	5 - 15	15 - 25
1	Fachabteilungen insgesamt	195 452	4 790	6 841	18 891	15 052
2	Augenheilkunde	2 956	21	24	119	116
3	Chirurgie	61 157	239	905	7 247	8 732
	darunter:					
4	Gefäßchirurgie	125	-	-	-	2
5	Kinderchirurgie	901	52	125	671	53
6	Thorax- und Kardiovaskularchirurgie	848	-	-	-	3
7	Unfallchirurgie	5 356	2	15	264	1 177
8	Frauenheilkunde und Geburtshilfe	136	136	-	-	-
	darunter:					
9	Frauenheilkunde	-	-	-	-	-
10	Geburtshilfe	85	85	-	-	-
11	Hals-Nasen-Ohrenheilkunde	10 516	12	1 092	2 519	1 231
12	Haut- und Geschlechtskrankheiten	1 357	1	4	51	144
13	Interne Medizin	65 698	9	33	162	1 775
	darunter:					
14	Gastroenterologie	890	-	-	-	53
15	Hämatologie	1 676	-	-	-	65
16	Kardiologie	1 956	-	-	-	8
17	Lungen- und Bronchialheilkunde	4 751	-	1	57	77
18	Nephrologie	117	-	-	-	5
19	Rheumatologie	215	-	-	1	3
20	Geriatric	1 338	-	-	-	5
21	Kinderheilkunde (einschl. Kinderkardiologie)	17 034	4 356	4 640	7 423	613
22	Mund-Kiefer-Gesichtschirurgie	904	-	11	56	172
23	Neurochirurgie	1 620	-	-	5	86
24	Neurologie	4 087	-	-	10	264
25	Orthopädie	6 008	6	28	258	592
26	Psychosomatik	13	-	-	-	4
27	Strahlentherapie	1 110	-	-	17	26
28	Urologie	10 386	1	64	370	472
29	Sonstige Fachbereiche/Allgemeinbetten	2 014	7	4	14	141
30	Fachabteilungen zusammen	184 996	4 788	6 805	18 251	14 368
31	Kinder- und Jugendpsychiatrie	792	2	34	632	124
32	Psychiatrie	9 457	-	2	7	553
	darunter:					
33	Suchtkrankheiten	1 683	-	2	3	46
34	Psychiatrische Fachabteilungen zusammen	10 249	2	36	639	677
35	Unbekannt	207	-	-	1	7

1) Fachabteilung, in der die Patienten am längsten behandelt wurden

**männliche Patienten (einschließlich Sterbefälle
mit der längsten Verweildauer und Altersgruppen**

und verstorbene männliche Patienten								Lfd. Nr.
Im Alter von ... bis unter ... Jahren								
25 - 35	35 - 40	40 - 45	45 - 55	55 - 65	65 - 75	75 und älter	unbekannt	
20 409	12 750	12 731	22 811	37 046	26 631	17 498	2	1
143	80	92	238	681	741	701	-	2
8 829	4 588	4 442	7 454	9 784	5 737	3 200	-	3
7	5	8	23	39	29	12	-	4
-	-	-	-	-	-	-	-	5
9	17	29	115	378	261	36	-	6
1 233	536	505	676	577	195	176	-	7
-	-	-	-	-	-	-	-	8
-	-	-	-	-	-	-	-	9
-	-	-	-	-	-	-	-	10
1 331	677	556	968	1 330	564	236	-	11
203	111	139	192	207	166	139	-	12
4 508	3 671	4 129	8 725	17 813	14 382	10 491	-	13
97	69	92	127	216	116	120	-	14
133	97	120	200	539	364	158	-	15
38	38	83	349	733	498	209	-	16
146	161	224	610	1 601	1 288	586	-	17
12	14	5	17	28	18	18	-	18
30	14	17	50	53	28	19	-	19
11	17	27	83	288	370	537	-	20
-	-	-	-	-	-	-	2	21
176	97	56	118	128	54	36	-	22
260	172	208	336	366	157	30	-	23
622	407	412	691	889	518	274	-	24
839	465	470	963	1 264	800	323	-	25
5	-	2	-	1	-	1	-	26
61	28	49	142	397	280	110	-	27
710	377	442	1 144	2 673	2 657	1 476	-	28
259	152	159	325	447	271	235	-	29
17 946	10 825	11 156	21 296	35 980	26 327	17 252	2	30
-	-	-	-	-	-	-	-	31
2 427	1 901	1 556	1 478	1 012	282	239	-	32
458	401	357	285	119	12	-	-	33
2 427	1 901	1 556	1 478	1 012	282	239	-	34
36	24	19	37	54	22	7	-	35

16. Aus dem Krankenhaus entlassene vollstationäre und Stundenfälle) 1995 nach Fachabteilungen

Lfd. Nr.	Fachabteilung mit der längsten Verweildauer ¹⁾	Entlassene				
		insgesamt	davon			
			0 - 1	1 - 5	5 - 15	15 - 25
1	Fachabteilungen insgesamt	239 457	3 723	5 129	15 912	22 164
2	Augenheilkunde	4 838	28	40	101	54
3	Chirurgie	56 283	124	522	5 599	5 683
	darunter:					
4	Gefäßchirurgie	220	-	-	-	3
5	Kinderchirurgie	564	35	60	426	43
6	Thorax- und Kardiovaskularchirurgie	594	-	-	-	3
7	Unfallchirurgie	3 551	4	19	172	433
8	Frauenheilkunde und Geburtshilfe	56 945	157	2	234	10 539
	darunter:					
9	Frauenheilkunde	12 565	-	-	46	1 590
10	Geburtshilfe	5 296	97	1	8	1 717
11	Hals-Nasen-Ohrenheilkunde	8 535	9	813	2 321	1 260
12	Haut- und Geschlechtskrankheiten	1 698	-	3	79	190
13	Innere Medizin	68 083	13	14	195	1 894
	darunter:					
14	Gastroenterologie	923	-	-	-	39
15	Hämatologie	2 136	-	-	5	37
16	Kardiologie	1 100	-	-	-	6
17	Lungen- und Bronchialheilkunde	2 657	-	-	33	86
18	Nephrologie	187	-	-	-	4
19	Rheumatologie	574	-	-	2	6
20	Geriatric	2 888	-	-	-	7
21	Kinderheilkunde (einschl. Kinderkardiologie)	14 548	3 357	3 673	6 655	862
22	Mund-Kiefer-Gesichtschirurgie	470	1	2	44	118
23	Neurochirurgie	1 394	-	-	2	39
24	Neurologie	3 878	-	-	20	265
25	Orthopädie	7 770	26	24	277	453
26	Psychosomatik	21	-	-	-	4
27	Strahlentherapie	1 576	-	-	11	23
28	Urologie	3 781	-	1	23	166
29	Sonstige Fachbereiche/Allgemeinbetten	2 863	7	10	17	118
30	Fachabteilungen zusammen	232 683	3 722	5 104	15 578	21 668
31	Kinder- und Jugendpsychiatrie	485	-	21	314	150
32	Psychiatrie	6 063	1	4	16	332
	darunter:					
33	Suchtkrankheiten	402	1	4	9	16
34	Psychiatrische Fachabteilungen zusammen	6 548	1	25	330	482
35	Unbekannt	226	-	-	4	14

1) Fachabteilung, in der die Patienten am längsten behandelt wurden

**weibliche Patienten (einschließlich Sterbefälle
mit der längsten Verweildauer und Altersgruppen**

und verstorbene weibliche Patienten								Lfd. Nr.
im Alter von ... bis unter ... Jahren								
25 - 35	35 - 40	40 - 45	45 - 55	55 - 65	65 - 75	75 und älter	unbekannt	
31 851	14 399	13 289	24 423	33 219	34 836	40 509	3	1
63	61	77	172	639	1 344	2 259	-	2
5 297	3 153	3 213	6 496	9 179	8 267	8 750	-	3
16	9	21	47	75	31	18	-	4
-	-	-	-	-	-	-	-	5
11	8	19	66	233	216	38	-	6
386	210	182	385	495	516	749	-	7
19 201	6 446	4 937	6 902	4 733	2 713	1 081	-	8
3 263	1 687	1 353	2 000	1 391	904	331	-	9
2 751	323	134	137	92	28	8	-	10
1 031	494	411	584	796	493	323	-	11
193	104	97	202	258	221	351	-	12
2 987	2 140	2 498	5 995	12 115	16 773	23 457	2	13
83	47	39	103	135	183	294	-	14
129	77	64	224	518	576	506	-	15
15	16	31	148	287	332	265	-	16
125	103	126	349	641	619	575	-	17
12	7	13	14	30	43	64	-	18
25	21	39	100	170	146	65	-	19
10	11	23	88	224	661	1 864	-	20
-	-	-	-	-	-	-	1	21
74	34	30	34	42	30	61	-	22
152	133	174	367	338	146	43	-	23
501	344	314	640	671	619	504	-	24
507	341	391	1 059	1 753	1 828	1 111	-	25
2	-	3	4	3	5	-	-	26
69	64	77	250	415	406	261	-	27
320	220	268	447	891	825	620	-	28
235	161	186	332	426	460	911	-	29
30 632	13 695	12 676	23 484	32 259	34 130	39 732	3	30
-	-	-	-	-	-	-	-	31
1 181	683	602	913	930	666	735	-	32
120	80	55	71	34	11	1	-	33
1 181	683	602	913	930	666	735	-	34
38	21	11	26	30	40	42	-	35

17. Aus dem Krankenhaus entlassene vollstationäre Patienten (einschließlich Sterbefälle und Stundenfälle) 1995 nach Krankenhausträgern und Altersgruppen

Krankenhausträger	Entlassene und verstorbene Patienten												
	insgesamt	davon im Alter von ... bis unter ... Jahren											
		0 - 1	1 - 5	5 - 15	15 - 25	25 - 35	35 - 40	40 - 45	45 - 55	55 - 65	65 - 75	75 und älter	unbekannt

Krankenhäuser insgesamt

Krankenhäuser mit ... bis unter ... Betten													
unter 50	443	-	-	-	1	5	2	15	57	178	162	23	-
50 - 100	8 311	-	19	197	420	723	454	481	973	1 714	1 522	1 808	-
100 - 150	15 616	9	41	724	1 171	1 483	853	928	1 783	2 494	2 482	3 648	-
150 - 200	42 459	153	252	2 251	3 776	5 611	3 010	2 773	4 825	7 002	6 722	6 084	-
200 - 250	68 955	1 357	1 873	5 612	6 523	9 236	4 877	4 425	7 082	9 663	8 733	9 573	1
250 - 300	31 126	336	703	2 217	2 706	3 868	2 024	1 809	3 268	4 959	4 846	4 390	-
300 - 400	57 226	1 538	2 359	5 428	5 039	7 080	3 459	3 182	5 841	8 205	7 206	7 888	1
400 - 500	42 289	1 038	1 487	3 950	3 562	5 126	2 765	2 436	4 608	6 399	5 587	5 327	4
500 - 600	46 939	1 175	1 995	4 611	4 233	5 620	2 720	2 681	5 175	7 406	5 896	5 427	-
600 - 800	34 614	584	878	2 068	2 522	3 742	2 099	2 284	4 345	6 705	5 354	4 033	-
800 - 1000	49 037	1 115	1 370	4 517	4 155	5 623	2 862	2 924	5 202	8 615	7 111	5 543	-
1000 und mehr	37 896	1 208	993	3 228	3 108	4 143	2 024	2 082	4 075	6 925	5 846	4 264	-
Insgesamt	434 911	8 513	11 970	34 803	37 216	52 260	27 149	26 020	47 234	70 265	61 467	58 008	6

Öffentliche Krankenhäuser

Krankenhäuser mit ... bis unter ... Betten													
unter 50	-	-	-	-	-	-	-	-	-	-	-	-	-
50 - 100	-	-	-	-	-	-	-	-	-	-	-	-	-
100 - 150	8 398	1	22	423	808	987	545	538	958	1 295	1 258	1 563	-
150 - 200	30 559	142	195	1 523	2 641	4 051	2 211	1 956	3 416	5 175	4 797	4 452	-
200 - 250	33 942	552	896	3 059	3 231	4 596	2 516	2 264	3 601	4 707	4 094	4 426	-
250 - 300	15 940	300	555	1 452	1 684	2 196	1 009	901	1 490	1 972	2 066	2 315	-
300 - 400	38 467	982	1 729	3 841	3 551	4 703	2 251	2 044	3 758	5 382	4 977	5 248	1
400 - 500	42 289	1 038	1 487	3 950	3 562	5 126	2 765	2 436	4 608	6 399	5 587	5 327	4
500 - 600	31 590	642	1 229	2 872	2 757	3 846	1 853	1 718	3 367	4 896	4 145	4 265	-
600 - 800	16 471	269	410	1 029	1 411	1 919	1 042	1 011	1 887	2 705	2 508	2 280	-
800 - 1000	49 037	1 115	1 370	4 517	4 155	5 623	2 862	2 924	5 202	8 615	7 111	5 543	-
1000 und mehr	37 896	1 208	993	3 228	3 108	4 143	2 024	2 082	4 075	6 925	5 846	4 264	-
Insgesamt	304 589	6 249	8 886	25 894	26 908	37 190	19 078	17 874	32 362	48 071	42 389	39 683	5

Noch 17. Aus dem Krankenhaus entlassene vollstationäre Patienten (einschließlich Sterbefälle und Stundenfälle) 1995 nach Krankenhausträgern und Altersgruppen

Krankenhausträger	Entlassene und verstorbene Patienten												
	Insgesamt	davon im Alter von ... bis unter ... Jahren											
		0 - 1	1 - 5	5 - 15	15 - 25	25 - 35	35 - 40	40 - 45	45 - 55	55 - 65	65 - 75	75 und älter	unbekannt

Frei gemeinnützige Krankenhäuser

Krankenhäuser mit ... bis unter ... Betten													
unter 50	-	-	-	-	-	-	-	-	-	-	-	-	-
50 - 100	6 313	-	17	153	368	616	372	366	669	1 178	1 096	1 478	-
100 - 150	5 011	1	18	233	251	257	147	206	412	691	910	1 885	-
150 - 200	7 309	11	28	319	702	969	437	485	862	1 199	1 258	1 039	-
200 - 250	24 000	637	682	1 707	2 244	3 083	1 467	1 435	2 355	3 355	3 239	3 795	1
250 - 300	15 186	36	148	765	1 022	1 672	1 015	908	1 778	2 987	2 780	2 075	-
300 - 400	18 759	556	630	1 587	1 488	2 377	1 208	1 138	2 083	2 823	2 229	2 640	-
400 - 500	-	-	-	-	-	-	-	-	-	-	-	-	-
500 - 600	-	-	-	-	-	-	-	-	-	-	-	-	-
600 - 800	-	-	-	-	-	-	-	-	-	-	-	-	-
800 - 1000	-	-	-	-	-	-	-	-	-	-	-	-	-
1000 und mehr	-	-	-	-	-	-	-	-	-	-	-	-	-
Insgesamt	76 578	1 241	1 523	4 764	6 075	8 974	4 646	4 538	8 159	12 233	11 512	12 912	1

Private Krankenhäuser

Krankenhäuser mit ... bis unter ... Betten													
unter 50	443	-	-	-	1	5	2	15	57	178	162	23	-
50 - 100	1 998	-	2	44	52	107	82	115	304	536	426	330	-
100 - 150	2 207	7	1	68	112	239	161	184	413	508	314	200	-
150 - 200	4 591	-	29	409	433	591	362	332	547	628	667	593	-
200 - 250	11 013	168	295	846	1 048	1 557	894	726	1 126	1 601	1 400	1 352	-
250 - 300	-	-	-	-	-	-	-	-	-	-	-	-	-
300 - 400	-	-	-	-	-	-	-	-	-	-	-	-	-
400 - 500	-	-	-	-	-	-	-	-	-	-	-	-	-
500 - 600	15 349	533	766	1 739	1 476	1 774	867	963	1 808	2 510	1 751	1 162	-
600 - 800	18 143	315	468	1 039	1 111	1 823	1 057	1 273	2 458	4 000	2 846	1 753	-
800 - 1000	-	-	-	-	-	-	-	-	-	-	-	-	-
1000 und mehr	-	-	-	-	-	-	-	-	-	-	-	-	-
Insgesamt	53 744	1 023	1 561	4 145	4 233	6 096	3 425	3 608	6 713	9 961	7 566	5 413	-

18. Aus dem Krankenhaus entlassene vollstationäre Patienten (einschließlich

Lfd. Nr.	Krankenhaussträger	Entlassene								
		insge- samt	davon							
			001 - 139	140 - 239	240 - 279	280 - 289	290 - 319	320 - 389	390 - 459	460 - 519

Krankenhäuser

	Krankenhäuser mit ... bis unter ... Betten									
1	unter 50	440							435	
2	50 - 100	8 097	44	242	1 467	68	880	413	2 308	233
3	100 - 150	15 260	221	808	504	133	391	198	3 688	714
4	150 - 200	41 066	579	4 492	1 283	429	2 380	686	6 086	2 820
5	200 - 250	66 847	898	4 814	2 460	663	6 941	2 358	10 698	3 657
6	250 - 300	30 296	404	2 500	1 223	178	1 513	654	4 544	2 609
7	300 - 400	55 621	1 221	3 775	1 490	525	2 467	2 566	9 579	5 004
8	400 - 500	39 117	477	3 272	1 177	196	3 346	2 149	5 573	3 502
9	500 - 600	45 244	635	3 987	1 356	383	713	2 667	7 007	5 603
10	600 - 800	33 408	426	4 338	1 355	140	1 397	1 647	6 029	2 171
11	800 - 1000	47 714	794	7 069	1 243	339	1 878	3 795	7 818	3 773
12	1000 und mehr	35 685	459	6 175	1 295	325	1 078	2 318	5 610	2 066
13	Insgesamt	418 795	6 158	41 472	14 853	3 379	22 984	19 451	69 375	32 152

Öffentliche

	Krankenhäuser mit ... bis unter ... Betten									
14	unter 50	-								
15	50 - 100	-								
16	100 - 150	8 186	164	475	304	75	260	102	1 759	382
17	150 - 200	29 505	502	3 424	915	304	2 212	558	4 812	2 524
18	200 - 250	32 988	355	1 727	1 272	305	5 466	1 542	5 251	1 791
19	250 - 300	15 412	196	1 148	500	117	374	336	2 383	1 649
20	300 - 400	37 245	920	2 487	957	343	1 069	1 935	6 398	3 815
21	400 - 500	39 117	477	3 272	1 177	196	3 346	2 149	5 573	3 502
22	500 - 600	30 687	364	2 712	929	187	510	2 110	4 548	4 052
23	600 - 800	15 811	185	1 480	428	74	927	425	3 107	696
24	800 - 1000	47 714	794	7 069	1 243	339	1 878	3 795	7 818	3 773
25	1000 und mehr	35 685	459	6 175	1 295	325	1 078	2 318	5 610	2 066
26	Insgesamt	292 350	4 416	29 969	9 020	2 265	17 120	15 270	47 259	24 250

Sterbefälle, ohne Stundenfälle) 1995 nach Krankenhausträgern und Diagnoseklassen

und verstorbene Patienten											Lfd. Nr.
mit Hauptdiagnose (ICD/9) der Patienten											
520 - 579	580 - 629	630 - 676	680 - 709	710 - 739	740 - 759	760 - 779	780 - 799	800 - 999	V01 - V82	unbekannt	

Insgesamt

-	-	-	-	-	5	-	-	-	-	-	1
414	62	1	21	925	19	-	64	900	8	28	2
2 144	615	364	193	2 192	63	-	309	2 481	183	59	3
4 797	3 740	2 123	439	3 698	105	80	658	6 092	539	40	4
9 333	4 854	3 797	855	2 523	156	394	1 704	9 739	952	51	5
3 292	2 198	1 768	322	3 382	113	96	573	4 300	534	93	6
6 954	4 457	3 121	749	2 149	136	500	1 671	8 103	1 114	40	7
4 396	3 498	1 969	505	1 736	297	364	980	5 050	594	36	8
4 974	3 902	2 621	538	2 674	302	336	994	5 844	663	45	9
3 092	3 723	1 213	522	2 103	173	222	582	3 884	367	24	10
3 799	4 071	2 442	967	1 607	545	563	1 187	5 432	354	38	11
2 860	2 552	1 363	657	2 502	404	420	938	3 844	795	24	12
46 055	33 672	20 782	5 768	25 491	2 318	2 975	9 660	55 669	6 103	478	13

Krankenhäuser

-	-	-	-	-	-	-	-	-	-	-	14
-	-	-	-	-	-	-	-	-	-	-	15
1 442	527	364	127	333	18	-	196	1 452	151	55	16
3 621	2 196	1 585	300	1 149	34	76	496	4 329	441	27	17
4 317	2 214	1 773	363	799	55	159	822	4 441	317	19	18
2 134	1 502	1 194	201	444	69	91	362	2 224	486	2	19
4 557	3 129	2 056	531	1 318	106	247	933	5 658	771	15	20
4 396	3 498	1 969	505	1 736	297	364	980	5 050	594	36	21
3 611	2 500	1 835	256	1 556	184	204	568	4 067	475	19	22
2 092	1 409	640	246	658	21	84	269	2 757	300	13	23
3 799	4 071	2 442	967	1 607	545	563	1 187	5 432	354	38	24
2 860	2 552	1 363	657	2 502	404	420	938	3 844	795	24	25
32 829	23 598	15 221	4 153	12 102	1 733	2 208	6 751	39 254	4 684	248	26

Noch: 18. Aus dem Krankenhaus entlassene vollstationäre Patienten (einschließlich

Lfd. Nr.	Krankenhaussträger	Entlassene								
		insge- samt	davon							
			001 - 139	140 - 239	240 - 279	280 - 289	290 - 319	320 - 389	390 - 459	460 - 519

Frei gemeinnützige

	Krankenhäuser mit ... bis unter ... Betten									
27	unter 50	-	-	-	-	-	-	-	-	-
28	50 - 100	6 105	44	239	206	68	878	413	2 267	226
29	100 - 150	4 891	56	322	166	58	131	85	1 606	332
30	150 - 200	7 132	34	652	146	99	23	37	750	146
31	200 - 250	23 096	438	2 095	830	232	602	555	3 897	1 254
32	250 - 300	14 884	208	1 352	723	61	1 139	318	2 161	960
33	300 - 400	18 376	301	1 288	533	182	1 398	631	3 181	1 189
34	400 - 500	-	-	-	-	-	-	-	-	-
35	500 - 600	-	-	-	-	-	-	-	-	-
36	600 - 800	-	-	-	-	-	-	-	-	-
37	800 - 1000	-	-	-	-	-	-	-	-	-
38	1000 und mehr	-	-	-	-	-	-	-	-	-
39	Insgesamt	74 484	1 081	5 948	2 604	700	4 171	2 039	13 862	4 107

Private

	Krankenhäuser mit ... bis unter ... Betten									
40	unter 50	440	-	-	-	-	-	-	435	-
41	50 - 100	1 992	-	3	1 261	-	2	-	41	7
42	100 - 150	2 183	1	11	34	-	-	11	323	-
43	150 - 200	4 429	43	416	222	26	145	91	524	150
44	200 - 250	10 763	105	992	358	126	873	261	1 550	612
45	250 - 300	-	-	-	-	-	-	-	-	-
46	300 - 400	-	-	-	-	-	-	-	-	-
47	400 - 500	-	-	-	-	-	-	-	-	-
48	500 - 600	14 557	271	1 275	427	196	203	557	2 459	1 551
49	600 - 800	17 597	241	2 858	927	66	470	1 222	2 922	1 475
50	800 - 1000	-	-	-	-	-	-	-	-	-
51	1000 und mehr	-	-	-	-	-	-	-	-	-
52	Insgesamt	51 961	661	5 555	3 229	414	1 693	2 142	8 254	3 795

Sterbefälle, ohne Stundenfälle) 1995 nach Krankenhausträgern und Diagnoseklassen

und verstorbene Patienten											Lfd. Nr.
mit Hauptdiagnose (ICD/9) der Patienten											
520 - 579	580 - 629	630 - 676	680 - 709	710 - 739	740 - 759	760 - 779	780 - 799	800 - 999	V01 - V82	unbekannt	

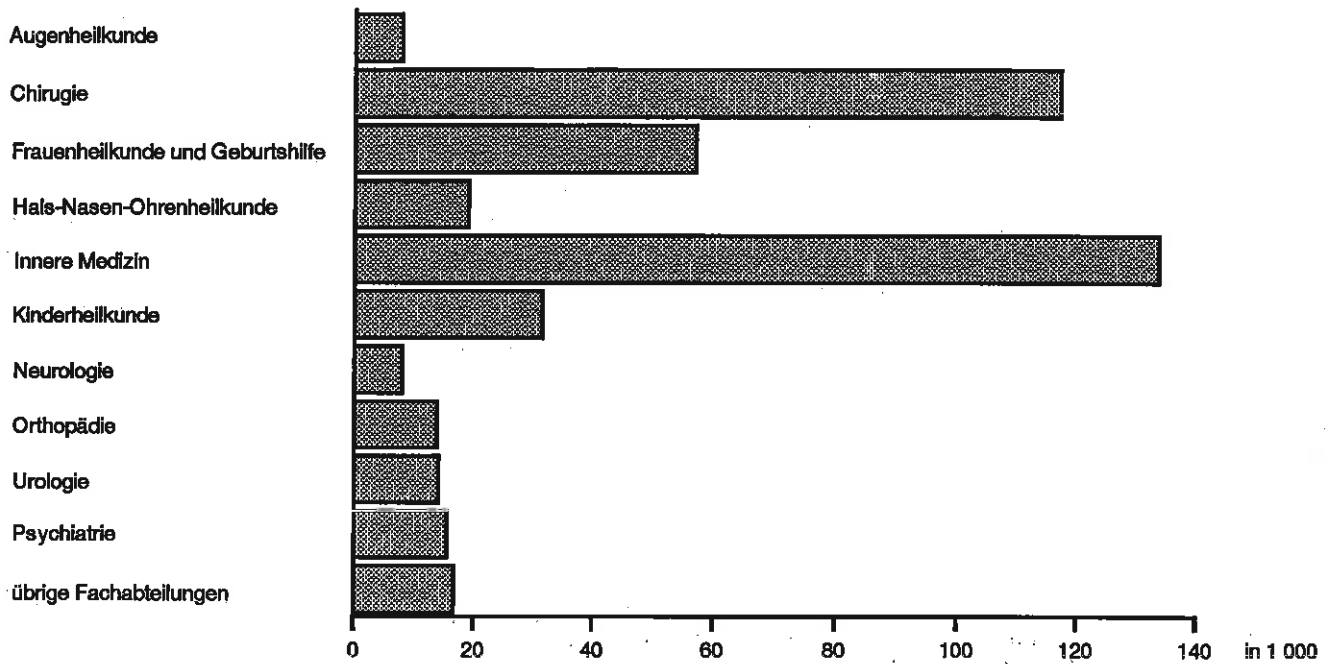
Krankenhäuser

											27
407	62	1	20	257	19		64	898	8	28	28
684	88	-	65	363	9		110	782	30	4	29
494	1 046	450	69	2 182	53	4	72	802	65	8	30
3 505	1 696	1 239	367	1 257	81	197	585	3 797	446	23	31
1 158	696	574	121	2 938	44	5	211	2 076	48	91	32
2 397	1 328	1 065	218	831	30	253	738	2 445	343	25	33
-	-	-	-	-	-	-	-	-	-	-	34
-	-	-	-	-	-	-	-	-	-	-	35
-	-	-	-	-	-	-	-	-	-	-	36
-	-	-	-	-	-	-	-	-	-	-	37
-	-	-	-	-	-	-	-	-	-	-	38
8 645	4 916	3 329	860	7 828	236	459	1 780	10 800	940	179	39

Krankenhäuser

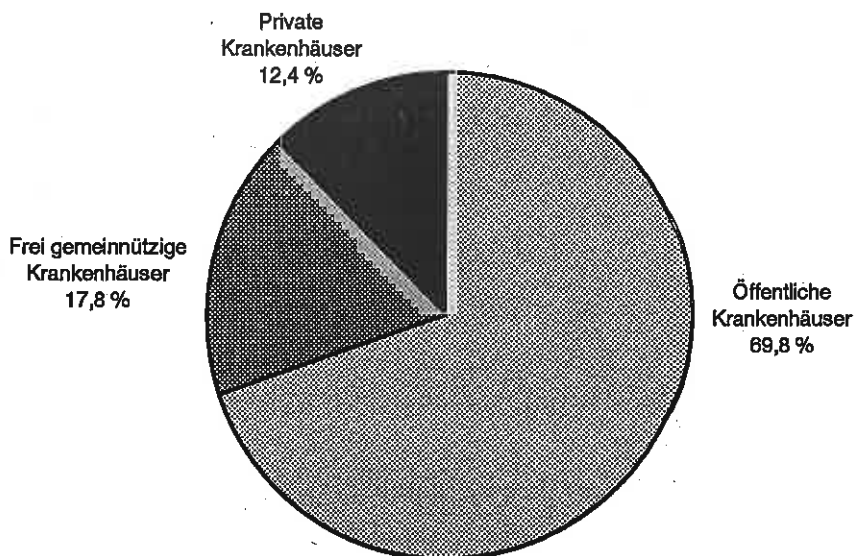
-					5	-				-	40
7			1	668	-	-	-	2	-	-	41
18	-	-	1	1 496	36	-	3	247	2	-	42
682	498	88	70	367	18	-	90	961	33	5	43
1 511	944	785	125	467	20	38	297	1 501	189	9	44
-	-	-	-	-	-	-	-	-	-	-	45
-	-	-	-	-	-	-	-	-	-	-	46
-	-	-	-	-	-	-	-	-	-	-	47
1 363	1 402	786	282	1 118	118	132	426	1 777	188	26	48
1 000	2 314	573	276	1 445	152	138	313	1 127	67	11	49
-	-	-	-	-	-	-	-	-	-	-	50
-	-	-	-	-	-	-	-	-	-	-	51
4 581	5 158	2 232	755	5 561	349	308	1 129	5 615	479	51	52

Aus dem Krankenhaus entlassene vollstationäre Patienten (einschließlich Sterbefälle, ohne Stundenfälle) 1995 nach Fachabteilungen mit der längsten Verweildauer



LDS Brandenburg 144/97.

Aus dem Krankenhaus entlassene vollstationäre Patienten (einschließlich Sterbefälle, ohne Stundenfälle) 1995 nach Krankenhausträgern



LDS Brandenburg 145/97

19. Im Geburtsmonat wegen angeborene Fehlbildungen vollstationär behandelte Fälle 1995 nach Diagnosen und Wohnort (Land) *)

Pos.-Nr. der ICD/9	Diagnose	insge- samt	männ- lich	weib- lich	davon nach dem Wohnort (Land)				
					Branden- burg	Baden- Württem- berg	Sachsen	Sachsen- Anhalt	n.n.bez. Ausland
740 - 759	Kongenitale Anomalien	160	78	82	152	1	2	3	2
740	Anerzephalus und gleichartige Anomalien	-	-	-	-	-	-	-	-
741	Spina bifida (Spaltwirbel)	-	-	-	-	-	-	-	-
742	Sonstige kongenitale Anomalien des Nervensystems	2	1	1	2	-	-	-	-
743	Kongenitale Anomalien des Auges	-	-	-	-	-	-	-	-
744	Kongenitale Anomalien des Ohres, Gesichtes und Halses	2	-	2	2	-	-	-	-
745	Kongenitale Anomalien des Bulbus cordi sowie kardiale Septumdefekte	48	23	25	46	-	2	-	-
746	Sonstige kongenitale Herz-anomalien	22	11	11	21	-	-	1	-
747	Sonstige kongenitale Anomalien des Kreislaufsystems	2	1	1	2	-	-	-	-
748	Kongenitale Anomalien der Atmungsorgane	6	2	4	4	-	-	2	-
749	Gaumen- und Lippenpalte	7	2	5	7	-	-	-	-
750	Sonstige kongenitale Anomalien des oberen Verdauungstraktes	5	4	1	5	-	-	-	-
751	Sonstige kongenitale Anomalien der Verdauungsorgane	7	5	2	6	-	-	-	1
752	Kongenitale Anomalien der Geschlechtsorgane	2	1	1	2	-	-	-	-
753	Kongenitale Anomalien der Harnorgane	20	14	6	20	-	-	-	-
754	Bestimmte Muskel-Skelett-Deformitäten	19	8	11	18	1	-	-	-
755	Sonstige kongenitale Anomalien der Gliedmaßen	7	2	5	7	-	-	-	-
756	Sonstige kongenitale Anomalien des Muskel-Skelett-Systems	6	2	4	6	-	-	-	-
757	Kongenitale Anomalien des Integumentum (Haut)	1	1	-	1	-	-	-	-
758	Chromosomenanomalien	2	-	2	1	-	-	-	1
759	Sonstige und n.n.bez. kongenitale Anomalien	2	1	1	2	-	-	-	-

*) Säuglinge, die im Geburtsmonat mehrfach wegen einer erkennbaren Fehlbildung im Krankenhaus vollstationär behandelt wurden, werden auch mehrfach gezählt

