

Statistischer Bericht

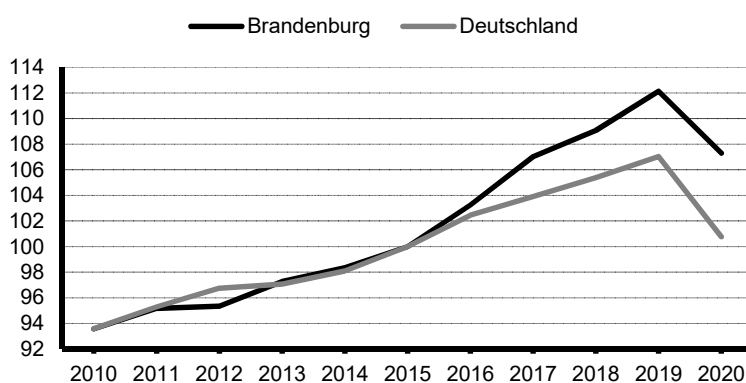
P | 8 – j / 20

Volkswirtschaftliche Gesamtrechnungen

Konsum und Sparen der privaten Haushalte im Land Brandenburg 1991 bis 2020

Ergebnisse des Arbeitskreises
„Volkswirtschaftliche Gesamtrechnungen der Länder“
Berechnungsstand: November 2021

**Konsumausgaben der privaten Haushalte (preisbereinigt)
in Brandenburg und Deutschland 2010 bis 2020
Index (2015 = 100)**



Impressum

Statistischer Bericht
P I 8 – j / 20

Erscheinungsfolge: jährlich
Erschienen im **Juni 2022**

Herausgeber

Amt für Statistik Berlin-Brandenburg
Steinstraße 104 - 106
14480 Potsdam
info@statistik-bbb.de
www.statistik-berlin-brandenburg.de

Tel. 0331 8173 - 1777
Fax 0331 817330 - 4091

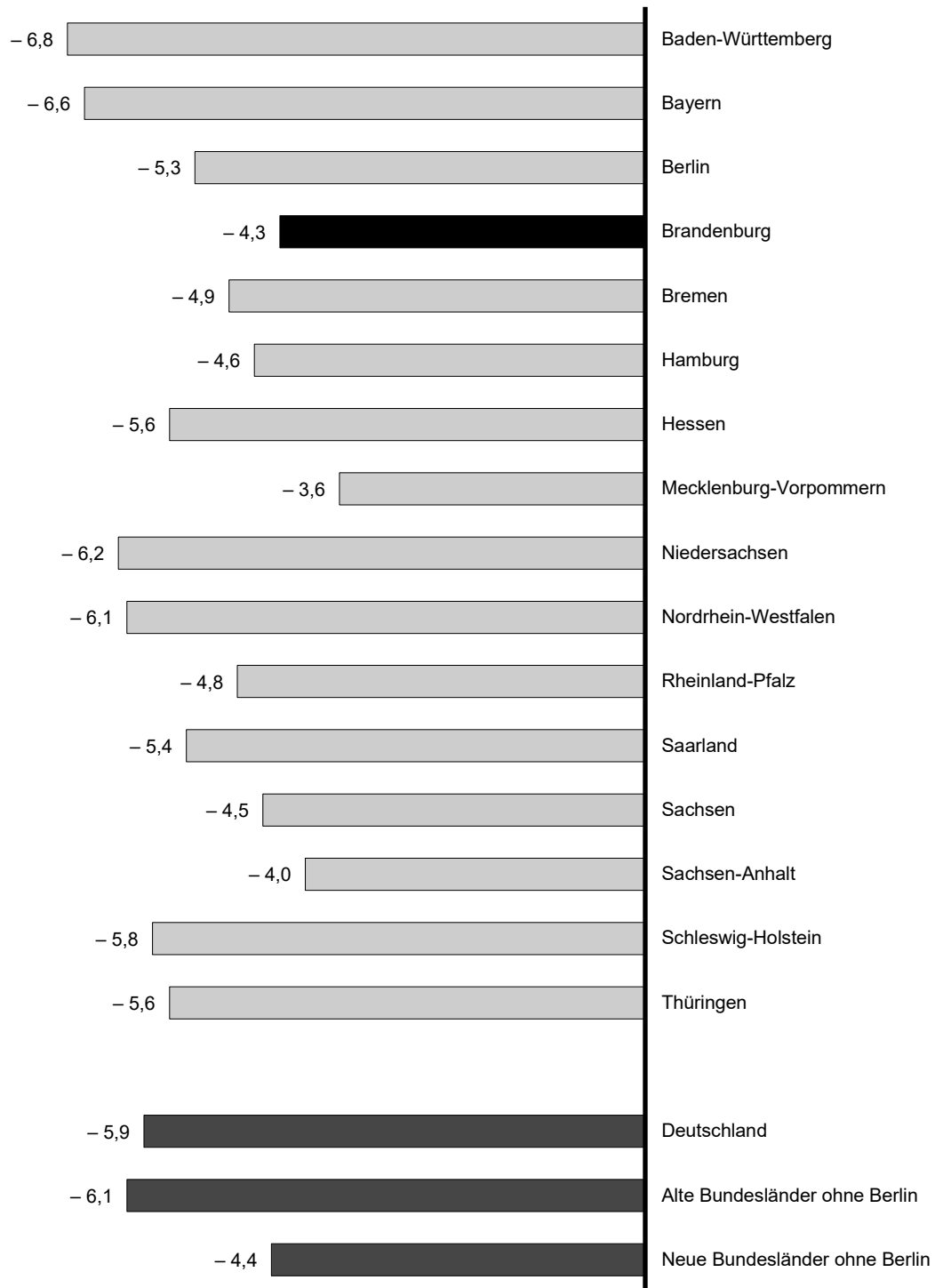
Zeichenerklärung

0 weniger als die Hälfte von 1
in der letzten besetzten Stelle,
jedoch mehr als nichts
– nichts vorhanden
... Angabe fällt später an
() Aussagewert ist eingeschränkt
/ Zahlenwert nicht sicher genug
• Zahlenwert unbekannt oder
geheim zu halten
x Tabellenfach gesperrt
p vorläufige Zahl
r berichtigte Zahl
s geschätzte Zahl

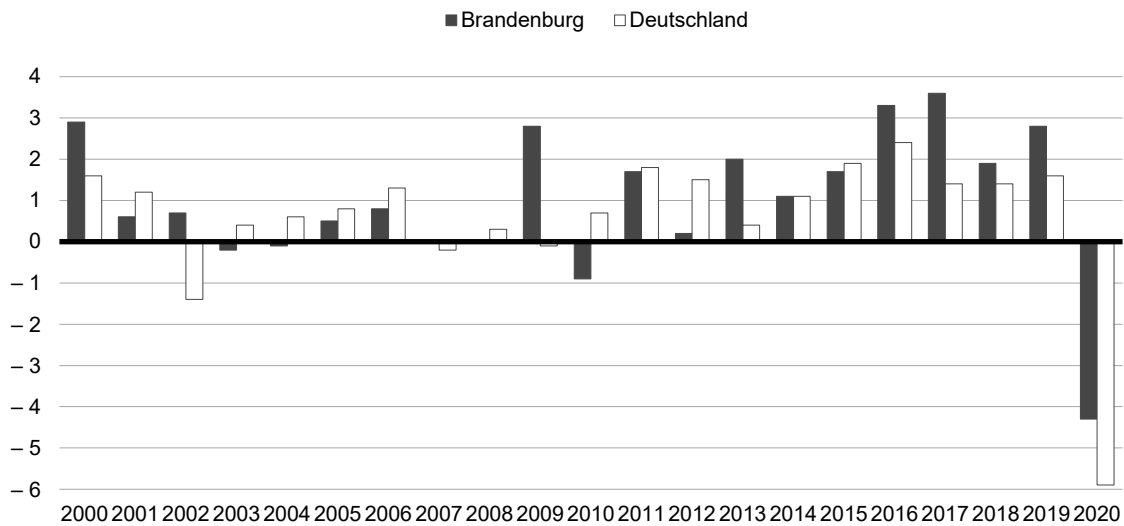
Inhaltsverzeichnis

	Seite		Seite
Metadaten zu dieser Statistik (externer Link)			
Grafiken			
1 Konsumausgaben der privaten Haushalte (preisbereinigt) im Jahr 2020 nach Bundesländern – Veränderung gegenüber dem Vorjahr in Prozent –	4	4 Sparquote der privaten Haushalte im Jahr 2020 nach Bundesländern – in Prozent –	6
2 Konsumausgaben der privaten Haushalte (preisbereinigt) im Land Brandenburg und in Deutschland 2000 bis 2020 – Veränderung gegenüber dem Vorjahr in Prozent –	5	5 Sparquote der privaten Haushalte im Land Brandenburg und in Deutschland 2000 bis 2020 – in Prozent –	7
3 Konsumausgaben der privaten Haushalte in jeweiligen Preisen je Einwohner im Jahr 2020 nach Bundesländern – in EUR –	5	6 Sparen der privaten Haushalte in jeweiligen Preisen je Einwohner im Jahr 2020 nach Bundesländern – in EUR –	7
Tabellen			
1 Konsumausgaben der privaten Haushalte und privaten Organisationen ohne Erwerbszweck in jeweiligen Preisen im Land Brandenburg 1991 bis 2020	8	7 Konsumausgaben der privaten Haushalte in jeweiligen Preisen in Deutschland 1991 bis 2020 nach Bundesländern	16
2 Konsumausgaben der privaten Haushalte und privaten Organisationen ohne Erwerbszweck (preisbereinigt, verkettet) im Land Brandenburg 1991 bis 2020	8	8 Konsumausgaben der privaten Haushalte (preisbereinigt, verkettet) in Deutschland 1991 bis 2020 nach Bundesländern	20
3 Sparen der privaten Haushalte und privaten Organisationen ohne Erwerbszweck im Land Brandenburg 1991 bis 2020	9	9 Konsumausgaben der privaten Haushalte in jeweiligen Preisen je Einwohner in Deutschland 1991 bis 2020 nach Bundesländern	22
4 Verfügbares Einkommen der privaten Haushalte und seine Verwendung im Land Brandenburg 1991 bis 2020	10	10 Konsumausgaben der privaten Haushalte (preisbereinigt, verkettet) je Einwohner in Deutschland 1991 bis 2020 nach Bundesländern	26
5 Bruttoinlandsprodukt und seine Verwendung in jeweiligen Preisen im Land Brandenburg 1991 bis 2020	12	11 Sparen der privaten Haushalte in jeweiligen Preisen in Deutschland 1991 bis 2020 nach Bundesländern	28
6 Bruttoinlandsprodukt und seine Verwendung (preisbereinigt, verkettet) im Land Brandenburg 1991 bis 2020	15	12 Sparen der privaten Haushalte in jeweiligen Preisen je Einwohner in Deutschland 1991 bis 2020 nach Bundesländern	32
		13 Sparquote der privaten Haushalte in Deutschland 1991 bis 2020 nach Bundesländern	36

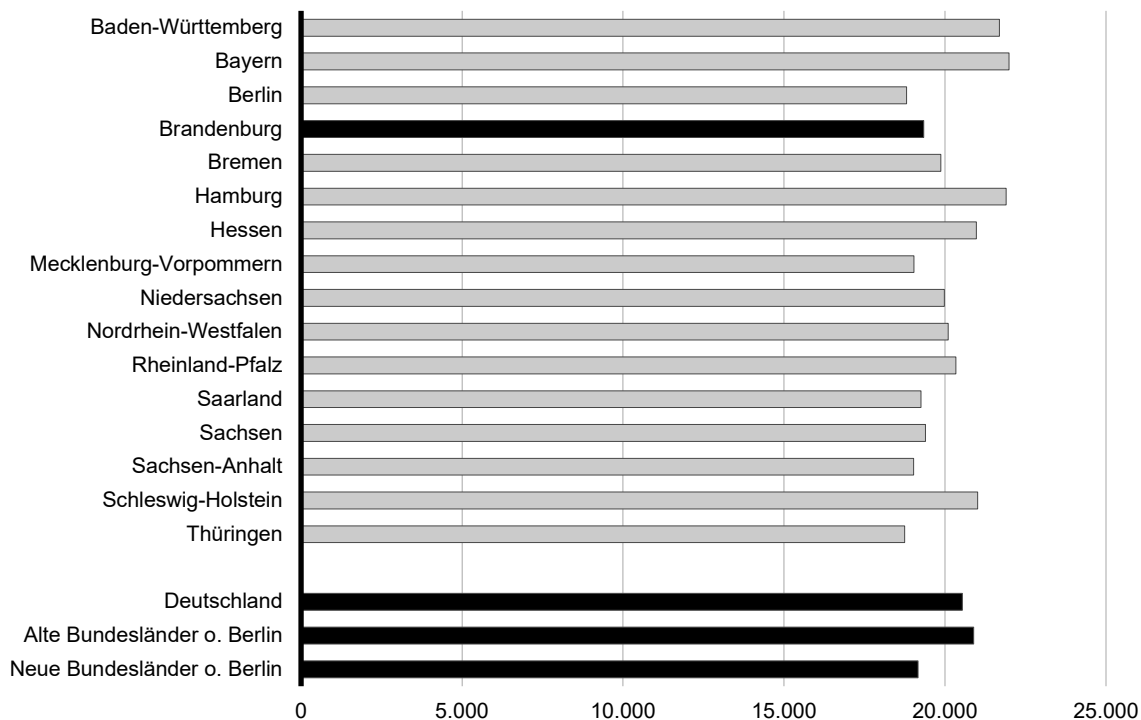
1 Konsumausgaben der privaten Haushalte (preisbereinigt) im Jahr 2020 nach Bundesländern
– Veränderung gegenüber dem Vorjahr in Prozent –



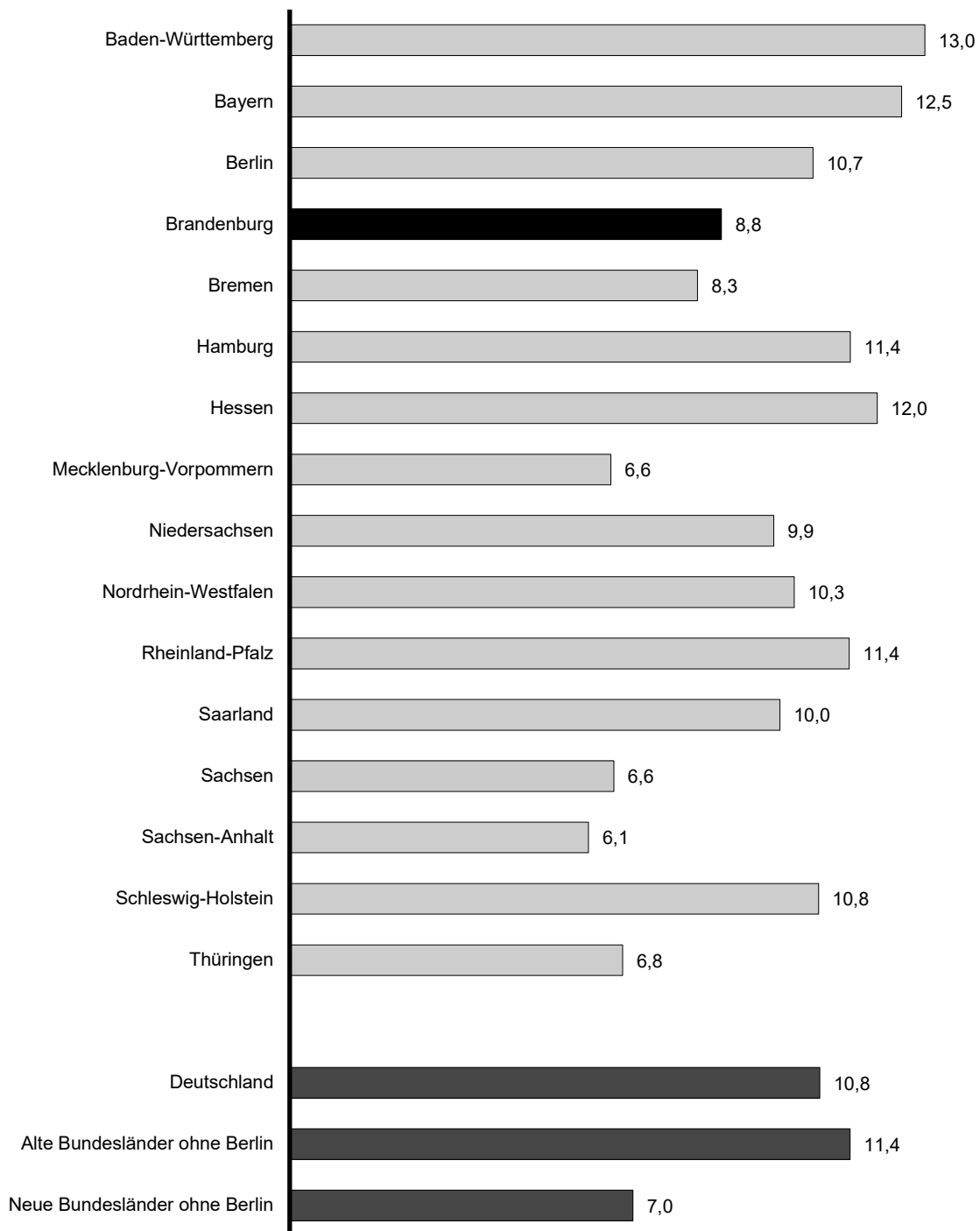
2 Konsumausgaben der privaten Haushalte (preisbereinigt) im Land Brandenburg und in Deutschland 2000 bis 2020
– Veränderung gegenüber dem Vorjahr in Prozent –



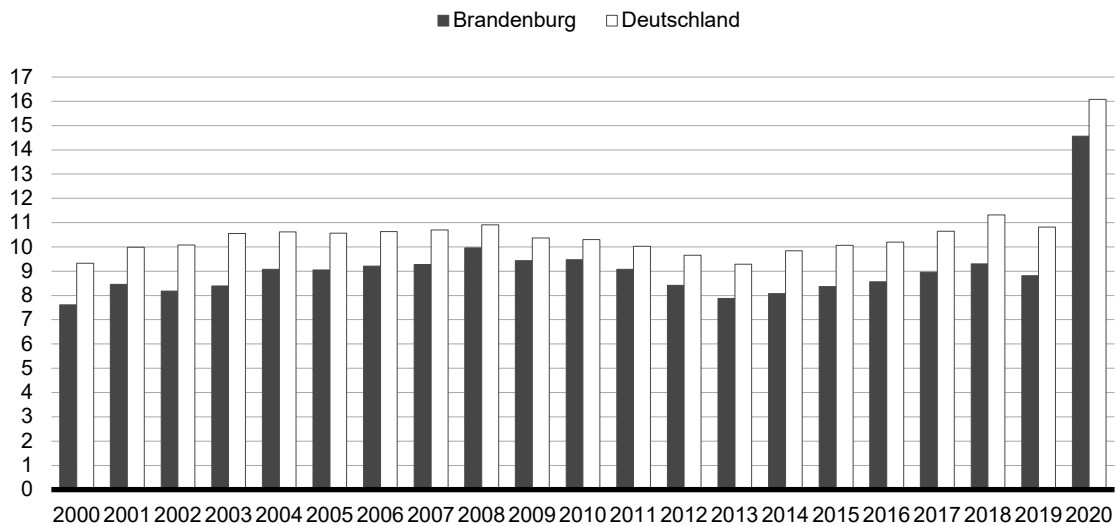
3 Konsumausgaben der privaten Haushalte in jeweiligen Preisen je Einwohner im Jahr 2020 nach Bundesländern
– in EUR –



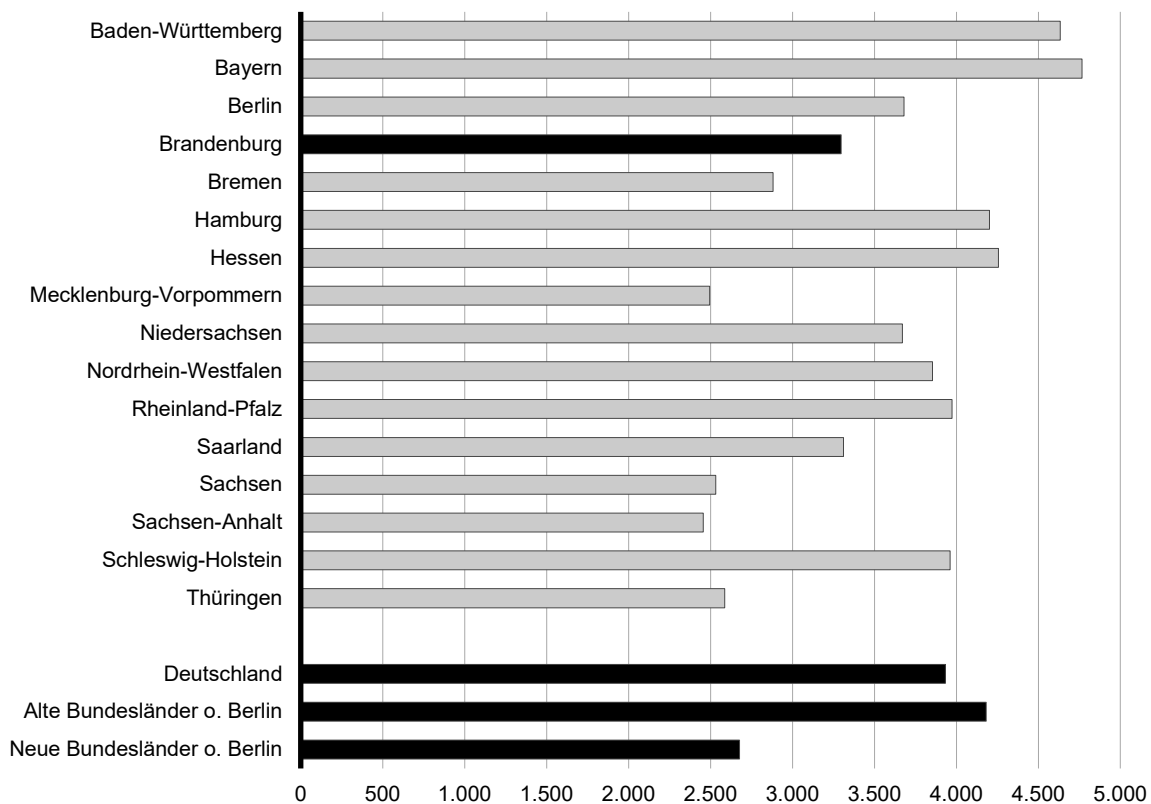
4 Sparquote der privaten Haushalte im Jahr 2020 nach Bundesländern
– in Prozent –



5 Sparquote der privaten Haushalte im Land Brandenburg und in Deutschland 2000 bis 2020 – in Prozent –



6 Sparen der privaten Haushalte in jeweiligen Preisen je Einwohner im Jahr 2020 nach Bundesländern – in EUR –



1 Konsumausgaben der privaten Haushalte und privaten Organisationen ohne Erwerbszweck in jeweiligen Preisen im Land Brandenburg 1991 bis 2020

Jahr	Private Konsumausgaben			Private Konsumausgaben je Einwohner		
	absolut	Veränderung gegenüber dem Vorjahr	Anteil an Deutschland	absolut	Veränderung gegenüber dem Vorjahr	Deutschland \triangleq 100
	Mill. EUR	%		EUR	%	
1991	18 156	•	2,0	7 093	•	63,8
1995	26 610	2,9	2,5	10 515	2,9	80,8
2000	31 828	3,7	2,7	12 333	3,6	84,6
2005	34 853	2,0	2,7	13 765	2,3	86,5
2006	35 670	2,3	2,7	14 154	2,8	86,5
2007	36 313	1,8	2,7	14 488	2,4	86,9
2008	36 957	1,8	2,7	14 831	2,4	86,7
2009	37 974	2,8	2,8	15 326	3,3	89,4
2010	38 179	0,5	2,7	15 480	1,0	87,9
2011	39 421	3,3	2,7	16 043	3,6	87,9
2012	40 049	1,6	2,7	16 337	1,8	87,2
2013	41 351	3,3	2,7	16 882	3,3	88,8
2014	42 228	2,1	2,7	17 211	1,9	89,1
2015	43 103	2,1	2,7	17 441	1,3	88,9
2016	44 783	3,9	2,7	17 987	3,1	89,6
2017	47 115	5,2	2,8	18 851	4,8	91,5
2018	48 689	3,3	2,8	19 414	3,0	91,9
2019	50 698	4,1	2,8	20 143	3,8	92,8
2020	48 858	– 3,6	2,9	19 339	– 4,0	94,2

2 Konsumausgaben der privaten Haushalte und privaten Organisationen ohne Erwerbszweck (preisbereinigt, verkettet) im Land Brandenburg 1991 bis 2020

Jahr	Private Konsumausgaben		Private Konsumausgaben je Einwohner	
	Index	Veränderung gegenüber dem Vorjahr	Index	Veränderung gegenüber dem Vorjahr
	2015 \triangleq 100	%	2015 \triangleq 100	%
1991	69,1	•	66,7	•
1995	78,1	1,3	76,3	1,3
2000	89,6	2,9	85,8	2,7
2005	91,0	0,5	88,8	0,9
2006	91,8	0,8	90,0	1,3
2007	91,8	0,0	90,5	0,6
2008	91,8	– 0,0	91,1	0,6
2009	94,4	2,8	94,2	3,4
2010	93,6	– 0,9	93,8	– 0,4
2011	95,2	1,7	95,7	2,1
2012	95,3	0,2	96,1	0,4
2013	97,3	2,0	98,1	2,1
2014	98,4	1,1	99,1	0,9
2015	100	1,7	100	0,9
2016	103,3	3,3	102,5	2,5
2017	107,0	3,6	105,8	3,2
2018	109,1	1,9	107,5	1,6
2019	112,1	2,8	110,1	2,4
2020	107,3	– 4,3	105,0	– 4,7

Die Daten für die Jahre 1992 bis 2004 werden hier teilweise nicht dargestellt. In der Excel-Version dieser Veröffentlichung sind die Angaben vorhanden.

3 Sparen der privaten Haushalte und privaten Organisationen ohne Erwerbszweck im Land Brandenburg 1991 bis 2020

Jahr	Sparen ¹			Sparquote ²	Sparen je Einwohner		
	absolut	Veränderung gegenüber dem Vorjahr	Anteil an Deutschland		absolut	Veränderung gegenüber dem Vorjahr	Deutschland \triangleq 100
	Mill. EUR		%		EUR	%	
1991	1 359	•	1,0	7,0	531	•	32,2
1992	2 093	54,0	1,5	8,8	824	55,2	47,1
1993	2 658	27,0	1,9	9,9	1 048	27,2	60,7
1994	2 856	7,5	2,1	9,9	1 129	7,7	67,0
1995	2 823	– 1,2	2,1	9,6	1 116	– 1,2	66,8
1996	2 948	4,4	2,2	9,5	1 162	4,1	71,2
1997	2 941	– 0,3	2,3	9,3	1 153	– 0,8	72,3
1998	3 120	6,1	2,4	9,6	1 216	5,5	76,1
1999	2 959	– 5,2	2,3	8,8	1 148	– 5,6	74,2
2000	2 624	– 11,3	2,1	7,6	1 017	– 11,4	67,8
2001	3 025	15,3	2,2	8,5	1 175	15,5	70,3
2002	2 974	– 1,7	2,2	8,2	1 161	– 1,2	68,9
2003	3 095	4,0	2,1	8,4	1 213	4,5	67,2
2004	3 415	10,4	2,3	9,1	1 344	10,8	72,5
2005	3 468	1,5	2,3	9,0	1 370	1,9	72,9
2006	3 619	4,4	2,3	9,2	1 436	4,8	73,8
2007	3 712	2,6	2,3	9,3	1 481	3,1	74,2
2008	4 087	10,1	2,4	10,0	1 640	10,7	78,3
2009	3 957	– 3,2	2,5	9,4	1 597	– 2,6	80,5
2010	3 994	0,9	2,5	9,5	1 620	1,4	80,1
2011	3 937	– 1,4	2,4	9,1	1 602	– 1,1	78,8
2012	3 681	– 6,5	2,3	8,4	1 502	– 6,2	75,0
2013	3 533	– 4,0	2,2	7,9	1 443	– 3,9	74,1
2014	3 707	4,9	2,2	8,1	1 511	4,7	71,7
2015	3 935	6,1	2,2	8,4	1 592	5,4	72,5
2016	4 194	6,6	2,2	8,6	1 684	5,8	73,9
2017	4 632	10,5	2,3	9,0	1 853	10,0	75,5
2018	4 989	7,7	2,2	9,3	1 989	7,3	73,7
2019	4 897	– 1,8	2,2	8,8	1 946	– 2,2	73,9
2020	8 331	70,1	2,5	14,6	3 297	69,4	83,8

1 Sparen = (Verfügbares Einkommen + Zunahme betrieblicher Versorgungsansprüche) - Private Konsumausgaben

2 Sparquote = Sparen / (Verfügbares Einkommen + Zunahme betrieblicher Versorgungsansprüche)

4 Verfügbares Einkommen der privaten Haushalte¹ und seine Verwendung im Land Brandenburg 1991 bis 2020

Jahr	Verfüg- bares Einkommen	Private Konsum- ausgaben	Sparen	Spar- quote	Nachrichtlich: je Einwohner		
					Verfüg- bares Einkommen	private Konsum- ausgaben	Sparen
		Mill. EUR		%	EUR		
1991	19 515	18 156	1 359	7,0	7 624	7 093	531
1995	29 431	26 610	2 823	9,6	11 630	10 515	1 116
1996	30 929	27 990	2 948	9,5	12 191	11 032	1 162
1997	31 601	28 721	2 941	9,3	12 391	11 262	1 153
1998	32 341	29 322	3 120	9,6	12 605	11 428	1 216
1999	33 500	30 679	2 959	8,8	12 999	11 904	1 148
2000	34 207	31 828	2 624	7,6	13 255	12 333	1 017
2001	35 565	32 765	3 025	8,5	13 815	12 727	1 175
2002	36 079	33 367	2 974	8,2	14 080	13 021	1 161
2003	36 553	33 780	3 095	8,4	14 328	13 241	1 213
2004	37 237	34 183	3 415	9,1	14 651	13 449	1 344
2005	37 909	34 853	3 468	9,0	14 971	13 765	1 370
2006	38 765	35 670	3 619	9,2	15 382	14 154	1 436
2007	39 454	36 313	3 712	9,3	15 741	14 488	1 481
2008	40 384	36 957	4 087	10,0	16 207	14 831	1 640
2009	41 191	37 974	3 957	9,4	16 624	15 326	1 597
2010	41 397	38 179	3 994	9,5	16 785	15 480	1 620
2011	42 560	39 421	3 937	9,1	17 320	16 043	1 602
2012	42 853	40 049	3 681	8,4	17 481	16 337	1 502
2013	44 011	41 351	3 533	7,9	17 968	16 882	1 443
2014	45 014	42 228	3 707	8,1	18 346	17 211	1 511
2015	46 082	43 103	3 935	8,4	18 646	17 441	1 592
2016	48 034	44 783	4 194	8,6	19 293	17 987	1 684
2017	50 742	47 115	4 632	9,0	20 302	18 851	1 853
2018	52 757	48 689	4 989	9,3	21 036	19 414	1 989
2019	54 595	50 698	4 897	8,8	21 691	20 143	1 946
2020	56 220	48 858	8 331	14,6	22 252	19 339	3 297
Veränderung gegenüber dem Vorjahr in % bzw. %-Punkte							
1995	2,5	2,9	– 1,2	– 0,4	2,5	2,9	– 1,2
2000	2,1	3,7	– 11,3	– 1,2	2,0	3,6	– 11,4
2001	4,0	2,9	15,3	0,8	4,2	3,2	15,5
2002	1,4	1,8	– 1,7	– 0,3	1,9	2,3	– 1,2
2003	1,3	1,2	4,0	0,2	1,8	1,7	4,5
2004	1,9	1,2	10,4	0,7	2,3	1,6	10,8
2005	1,8	2,0	1,5	– 0,0	2,2	2,3	1,9
2006	2,3	2,3	4,4	0,2	2,7	2,8	4,8
2007	1,8	1,8	2,6	0,1	2,3	2,4	3,1
2008	2,4	1,8	10,1	0,7	3,0	2,4	10,7
2009	2,0	2,8	– 3,2	– 0,5	2,6	3,3	– 2,6
2010	0,5	0,5	0,9	0,0	1,0	1,0	1,4
2011	2,8	3,3	– 1,4	– 0,4	3,2	3,6	– 1,1
2012	0,7	1,6	– 6,5	– 0,7	0,9	1,8	– 6,2
2013	2,7	3,3	– 4,0	– 0,5	2,8	3,3	– 3,9
2014	2,3	2,1	4,9	0,2	2,1	1,9	4,7
2015	2,4	2,1	6,1	0,3	1,6	1,3	5,4
2016	4,2	3,9	6,6	0,2	3,5	3,1	5,8
2017	5,6	5,2	10,5	0,4	5,2	4,8	10,0
2018	4,0	3,3	7,7	0,3	3,6	3,0	7,3
2019	3,5	4,1	– 1,8	– 0,5	3,1	3,8	– 2,2
2020	3,0	– 3,6	70,1	5,8	2,6	– 4,0	69,4

4 Verfügbares Einkommen der privaten Haushalte¹ und seine Verwendung im Land Brandenburg 1991 bis 2020

Jahr	Verfüg- bares Einkommen	Private Konsum- ausgaben	Sparen	Spar- quote	Nachrichtlich: je Einwohner		
					Verfüg- bares Einkommen	private Konsum- ausgaben	Sparen
2015 ≙ 100							
1991	42,3	42,1	34,5	83,2	40,9	40,7	33,4
1995	63,9	61,7	71,7	114,7	62,4	60,3	70,1
2000	74,2	73,8	66,7	91,1	71,1	70,7	63,9
2001	77,2	76,0	76,9	101,0	74,1	73,0	73,8
2002	78,3	77,4	75,6	97,8	75,5	74,7	72,9
2003	79,3	78,4	78,6	100,3	76,8	75,9	76,2
2004	80,8	79,3	86,8	108,6	78,6	77,1	84,4
2005	82,3	80,9	88,1	108,2	80,3	78,9	86,1
2006	84,1	82,8	92,0	110,1	82,5	81,2	90,2
2007	85,6	84,2	94,4	110,9	84,4	83,1	93,0
2008	87,6	85,7	103,9	119,0	86,9	85,0	103,0
2009	89,4	88,1	100,6	112,8	89,2	87,9	100,3
2010	89,8	88,6	101,5	113,2	90,0	88,8	101,8
2011	92,4	91,5	100,1	108,6	92,9	92,0	100,6
2012	93,0	92,9	93,6	100,6	93,8	93,7	94,3
2013	95,5	95,9	89,8	94,1	96,4	96,8	90,6
2014	97,7	98,0	94,2	96,5	98,4	98,7	94,9
2015	100	100	100	100	100	100	100
2016	104,2	103,9	106,6	102,4	103,5	103,1	105,8
2017	110,1	109,3	117,7	107,0	108,9	108,1	116,4
2018	114,5	113,0	126,8	111,1	112,8	111,3	124,9
2019	118,5	117,6	124,5	105,3	116,3	115,5	122,2
2020	122,0	113,4	211,7	174,1	119,3	110,9	207,1
Anteil an Deutschland in %							
				Deutschland ≙ 100			
1991	1,9	2,0	1,0	53,9	60,7	63,8	32,2
1995	2,5	2,5	2,1	84,3	80,5	80,8	66,8
2000	2,7	2,7	2,1	81,6	84,4	84,6	67,8
2001	2,7	2,7	2,2	84,6	84,2	84,6	70,3
2002	2,7	2,7	2,2	81,2	85,9	86,7	68,9
2003	2,7	2,7	2,1	79,5	85,3	86,5	67,2
2004	2,7	2,7	2,3	85,5	85,5	86,2	72,5
2005	2,7	2,7	2,3	85,7	86,0	86,5	72,9
2006	2,7	2,7	2,3	86,6	86,2	86,5	73,8
2007	2,7	2,7	2,3	86,7	86,6	86,9	74,2
2008	2,7	2,7	2,4	91,3	87,0	86,7	78,3
2009	2,8	2,8	2,5	91,0	89,7	89,4	80,5
2010	2,7	2,7	2,5	91,9	88,3	87,9	80,1
2011	2,7	2,7	2,4	90,6	88,1	87,9	78,8
2012	2,7	2,7	2,3	87,2	87,1	87,2	75,0
2013	2,7	2,7	2,2	84,7	88,5	88,8	74,1
2014	2,7	2,7	2,2	82,0	88,5	89,1	71,7
2015	2,7	2,7	2,2	83,1	88,3	88,9	72,5
2016	2,7	2,7	2,2	84,0	89,0	89,6	73,9
2017	2,8	2,8	2,3	84,1	91,0	91,5	75,5
2018	2,7	2,8	2,2	82,1	90,9	91,9	73,7
2019	2,8	2,8	2,2	81,4	92,0	92,8	73,9
2020	2,8	2,9	2,5	90,6	93,7	94,2	83,8

¹ Einschließlich privater Organisationen ohne Erwerbszweck.

Die Daten für die Jahre 1992 bis 1999 werden hier teilweise nicht dargestellt. In der Excel-Version dieser Veröffentlichung sind die Angaben vorhanden.

5 Bruttoinlandsprodukt und seine Verwendung in jeweiligen Preisen im Land Brandenburg 1991 bis 2020

Jahr	Brutto- inlands- produkt	Inländische Verwendung								Rest- posten
		insgesamt	Konsumausgaben			Bruttoanlageinvestitionen				
			zusammen	Private Konsum- ausgaben	Konsum- ausgaben des Staates	zusammen	darunter			
							Neue Anlagen	Neue Ausrüstungen und sonstige Anlagen	Neue Bauten	
Mill. EUR										
1991	19 683	33 381	25 242	18 156	7 086	8 139	8 269	3 273	4 996	– 13 698
1995	37 890	56 186	38 418	26 610	11 808	17 768	18 029	5 487	12 542	– 18 296
2000	44 672	61 433	44 746	31 828	12 918	16 687	16 971	5 861	11 110	– 16 761
2001	45 764	59 876	45 811	32 765	13 046	14 065	14 333	4 588	9 745	– 14 112
2002	46 254	59 270	46 716	33 367	13 350	12 554	12 803	3 827	8 976	– 13 016
2003	46 598	58 509	47 290	33 780	13 510	11 219	11 442	3 494	7 948	– 11 910
2004	47 824	58 780	47 433	34 183	13 250	11 348	11 626	4 320	7 307	– 10 956
2005	48 463	59 567	48 356	34 853	13 502	11 212	11 453	4 174	7 279	– 11 104
2006	50 770	61 188	49 338	35 670	13 667	11 850	12 131	4 688	7 443	– 10 418
2007	52 819	61 754	50 224	36 313	13 911	11 530	11 818	4 917	6 901	– 8 935
2008	54 621	63 679	51 479	36 957	14 522	12 200	12 514	5 090	7 424	– 9 059
2009	53 377	63 699	53 088	37 974	15 114	10 611	10 904	4 267	6 637	– 10 321
2010	55 770	65 078	53 661	38 179	15 482	11 417	11 711	4 642	7 070	– 9 309
2011	57 468	67 147	55 289	39 421	15 868	11 858	12 175	4 837	7 338	– 9 679
2012	58 905	69 480	56 313	40 049	16 265	13 167	13 519	5 066	8 453	– 10 576
2013	60 537	70 827	58 126	41 351	16 776	12 701	13 035	5 147	7 888	– 10 290
2014	63 742	73 319	59 576	42 228	17 348	13 743	14 107	5 467	8 639	– 9 578
2015	65 348	75 466	61 042	43 103	17 939	14 424	14 820	5 650	9 170	– 10 118
2016	67 453	79 541	63 706	44 783	18 923	15 834	16 246	6 065	10 181	– 12 087
2017	70 644	83 489	66 898	47 115	19 783	16 592	17 026	6 347	10 680	– 12 845
2018	72 824	87 187	69 307	48 689	20 618	17 880	18 329	6 524	11 805	– 14 363
2019	76 205	90 583	72 400	50 698	21 702	18 183	18 634	7 053	11 582	– 14 378
2020	75 291	•	•	48 858	•	•	•	•	•	•
Veränderung gegenüber dem Vorjahr in %										
1995	10,0	2,1	3,4	2,9	4,5	– 0,7	– 0,6	0,0	– 0,9	x
2000	2,8	0,1	2,6	3,7	0,0	– 6,1	– 6,1	3,6	– 10,5	x
2001	2,4	– 2,5	2,4	2,9	1,0	– 15,7	– 15,5	– 21,7	– 12,3	x
2002	1,1	– 1,0	2,0	1,8	2,3	– 10,7	– 10,7	– 16,6	– 7,9	x
2003	0,7	– 1,3	1,2	1,2	1,2	– 10,6	– 10,6	– 8,7	– 11,5	x
2004	2,6	0,5	0,3	1,2	– 1,9	1,1	1,6	23,6	– 8,1	x
2005	1,3	1,3	1,9	2,0	1,9	– 1,2	– 1,5	– 3,4	– 0,4	x
2006	4,8	2,7	2,0	2,3	1,2	5,7	5,9	12,3	2,3	x
2007	4,0	0,9	1,8	1,8	1,8	– 2,7	– 2,6	4,9	– 7,3	x
2008	3,4	3,1	2,5	1,8	4,4	5,8	5,9	3,5	7,6	x
2009	– 2,3	0,0	3,1	2,8	4,1	– 13,0	– 12,9	– 16,2	– 10,6	x
2010	4,5	2,2	1,1	0,5	2,4	7,6	7,4	8,8	6,5	x
2011	3,0	3,2	3,0	3,3	2,5	3,9	4,0	4,2	3,8	x
2012	2,5	3,5	1,9	1,6	2,5	11,0	11,0	4,7	15,2	x
2013	2,8	1,9	3,2	3,3	3,1	– 3,5	– 3,6	1,6	– 6,7	x
2014	5,3	3,5	2,5	2,1	3,4	8,2	8,2	6,2	9,5	x
2015	2,5	2,9	2,5	2,1	3,4	5,0	5,1	3,3	6,1	x
2016	3,2	5,4	4,4	3,9	5,5	9,8	9,6	7,4	11,0	x
2017	4,7	5,0	5,0	5,2	4,5	4,8	4,8	4,6	4,9	x
2018	3,1	4,4	3,6	3,3	4,2	7,8	7,7	2,8	10,5	x
2019	4,6	3,9	4,5	4,1	5,3	1,7	1,7	8,1	– 1,9	x
2020	– 1,2	•	•	– 3,6	•	•	•	•	•	•

5 Bruttoinlandsprodukt und seine Verwendung in jeweiligen Preisen im Land Brandenburg 1991 bis 2020

Jahr	Brutto- inlands- produkt	Inländische Verwendung								Rest- posten
		insgesamt	Konsumausgaben			Bruttoanlageinvestitionen				
			zusammen	Private Konsum- ausgaben	Konsum- ausgaben des Staates	zusammen	darunter			
							Neue Anlagen	Neue Ausrüstungen und sonstige Anlagen	Neue Bauten	
2015 ≙ 100										
1991	30,1	44,2	41,4	42,1	39,5	56,4	55,8	57,9	54,5	x
1995	58,0	74,5	62,9	61,7	65,8	123,2	121,7	97,1	136,8	x
2000	68,4	81,4	73,3	73,8	72,0	115,7	114,5	103,7	121,2	x
2001	70,0	79,3	75,0	76,0	72,7	97,5	96,7	81,2	106,3	x
2002	70,8	78,5	76,5	77,4	74,4	87,0	86,4	67,7	97,9	x
2003	71,3	77,5	77,5	78,4	75,3	77,8	77,2	61,8	86,7	x
2004	73,2	77,9	77,7	79,3	73,9	78,7	78,5	76,5	79,7	x
2005	74,2	78,9	79,2	80,9	75,3	77,7	77,3	73,9	79,4	x
2006	77,7	81,1	80,8	82,8	76,2	82,2	81,9	83,0	81,2	x
2007	80,8	81,8	82,3	84,2	77,5	79,9	79,7	87,0	75,3	x
2008	83,6	84,4	84,3	85,7	81,0	84,6	84,4	90,1	81,0	x
2009	81,7	84,4	87,0	88,1	84,3	73,6	73,6	75,5	72,4	x
2010	85,3	86,2	87,9	88,6	86,3	79,2	79,0	82,2	77,1	x
2011	87,9	89,0	90,6	91,5	88,5	82,2	82,2	85,6	80,0	x
2012	90,1	92,1	92,3	92,9	90,7	91,3	91,2	89,7	92,2	x
2013	92,6	93,9	95,2	95,9	93,5	88,1	88,0	91,1	86,0	x
2014	97,5	97,2	97,6	98,0	96,7	95,3	95,2	96,8	94,2	x
2015	100	100	100	100	100	100	100	100	100	x
2016	103,2	105,4	104,4	103,9	105,5	109,8	109,6	107,4	111,0	x
2017	108,1	110,6	109,6	109,3	110,3	115,0	114,9	112,3	116,5	x
2018	111,4	115,5	113,5	113,0	114,9	124,0	123,7	115,5	128,7	x
2019	116,6	120,0	118,6	117,6	121,0	126,1	125,7	124,8	126,3	x
2020	115,2	•	•	113,4	•	•	•	•	•	•
Anteil am Bruttoinlandsprodukt in %										
1991	100	169,6	128,2	92,2	36,0	41,4	42,0	16,6	25,4	– 69,6
1995	100	148,3	101,4	70,2	31,2	46,9	47,6	14,5	33,1	– 48,3
2000	100	137,5	100,2	71,2	28,9	37,4	38,0	13,1	24,9	– 37,5
2001	100	130,8	100,1	71,6	28,5	30,7	31,3	10,0	21,3	– 30,8
2002	100	128,1	101,0	72,1	28,9	27,1	27,7	8,3	19,4	– 28,1
2003	100	125,6	101,5	72,5	29,0	24,1	24,6	7,5	17,1	– 25,6
2004	100	122,9	99,2	71,5	27,7	23,7	24,3	9,0	15,3	– 22,9
2005	100	122,9	99,8	71,9	27,9	23,1	23,6	8,6	15,0	– 22,9
2006	100	120,5	97,2	70,3	26,9	23,3	23,9	9,2	14,7	– 20,5
2007	100	116,9	95,1	68,8	26,3	21,8	22,4	9,3	13,1	– 16,9
2008	100	116,6	94,2	67,7	26,6	22,3	22,9	9,3	13,6	– 16,6
2009	100	119,3	99,5	71,1	28,3	19,9	20,4	8,0	12,4	– 19,3
2010	100	116,7	96,2	68,5	27,8	20,5	21,0	8,3	12,7	– 16,7
2011	100	116,8	96,2	68,6	27,6	20,6	21,2	8,4	12,8	– 16,8
2012	100	118,0	95,6	68,0	27,6	22,4	23,0	8,6	14,3	– 18,0
2013	100	117,0	96,0	68,3	27,7	21,0	21,5	8,5	13,0	– 17,0
2014	100	115,0	93,5	66,2	27,2	21,6	22,1	8,6	13,6	– 15,0
2015	100	115,5	93,4	66,0	27,5	22,1	22,7	8,6	14,0	– 15,5
2016	100	117,9	94,4	66,4	28,1	23,5	24,1	9,0	15,1	– 17,9
2017	100	118,2	94,7	66,7	28,0	23,5	24,1	9,0	15,1	– 18,2
2018	100	119,7	95,2	66,9	28,3	24,6	25,2	9,0	16,2	– 19,7
2019	100	118,9	95,0	66,5	28,5	23,9	24,5	9,3	15,2	– 18,9
2020	100	•	•	64,9	•	•	•	•	•	•

5 Bruttoinlandsprodukt und seine Verwendung in jeweiligen Preisen im Land Brandenburg 1991 bis 2020

Jahr	Brutto- inlands- produkt	Inländische Verwendung								Rest- posten
		insgesamt	Konsumausgaben			Bruttoanlageinvestitionen				
			zusammen	Private Konsum- ausgaben	Konsum- ausgaben des Staates	zusammen	darunter			
							Neue Anlagen	Neue Ausrüstungen und sonstige Anlagen	Neue Bauten	
Anteil an Deutschland in %										
1991	1,2	2,1	2,1	2,0	2,4	2,1	2,1	1,6	2,6	x
1992	1,4	2,4	2,4	2,3	2,7	2,6	2,6	1,9	3,2	x
1993	1,7	2,8	2,6	2,4	3,0	3,5	3,5	2,5	4,3	x
1994	1,9	3,0	2,7	2,5	3,2	4,0	4,0	2,9	4,9	x
1995	2,0	3,0	2,7	2,5	3,2	4,0	4,0	2,8	4,8	x
1996	2,1	3,1	2,7	2,6	3,2	4,3	4,3	2,9	5,4	x
1997	2,1	3,1	2,8	2,6	3,2	4,1	4,1	2,7	5,2	x
1998	2,1	3,1	2,8	2,6	3,2	4,0	3,9	2,4	5,3	x
1999	2,1	3,0	2,8	2,7	3,3	3,7	3,7	2,4	5,0	x
2000	2,1	3,0	2,8	2,7	3,2	3,4	3,4	2,3	4,6	x
2001	2,1	2,8	2,8	2,7	3,2	3,0	2,9	1,8	4,2	x
2002	2,1	2,8	2,8	2,7	3,2	2,8	2,8	1,6	4,1	x
2003	2,1	2,8	2,8	2,7	3,2	2,6	2,6	1,5	3,8	x
2004	2,1	2,8	2,8	2,7	3,1	2,6	2,6	1,8	3,5	x
2005	2,1	2,8	2,8	2,7	3,1	2,6	2,5	1,7	3,6	x
2006	2,1	2,7	2,8	2,7	3,1	2,5	2,5	1,7	3,5	x
2007	2,1	2,7	2,8	2,7	3,1	2,3	2,3	1,7	3,0	x
2008	2,1	2,7	2,8	2,7	3,1	2,4	2,3	1,7	3,2	x
2009	2,2	2,7	2,8	2,8	3,1	2,3	2,2	1,6	2,9	x
2010	2,2	2,7	2,8	2,7	3,1	2,3	2,3	1,7	3,0	x
2011	2,1	2,7	2,8	2,7	3,1	2,2	2,1	1,6	2,8	x
2012	2,1	2,7	2,8	2,7	3,1	2,4	2,3	1,7	3,1	x
2013	2,2	2,7	2,8	2,7	3,0	2,3	2,3	1,7	2,8	x
2014	2,2	2,7	2,8	2,7	3,0	2,3	2,3	1,7	3,0	x
2015	2,2	2,7	2,8	2,7	3,0	2,4	2,4	1,7	3,1	x
2016	2,2	2,7	2,8	2,7	3,0	2,5	2,5	1,7	3,3	x
2017	2,2	2,8	2,8	2,8	3,1	2,5	2,5	1,7	3,3	x
2018	2,2	2,8	2,9	2,8	3,1	2,5	2,5	1,7	3,4	x
2019	2,2	2,8	2,9	2,8	3,1	2,4	2,4	1,7	3,2	x
2020	2,2	•	•	2,9	•	•	•	•	•	•

Die Daten für die Jahre 1992 bis 1999 werden hier teilweise nicht dargestellt. In der Excel-Version dieser Veröffentlichung sind die Angaben vorhanden.

6 Bruttoinlandsprodukt und seine Verwendung (preisbereinigt, verkettet) im Land Brandenburg 1991 bis 2020

Jahr	Brutto- inlands- produkt	Inländische Verwendung								Rest- posten
		insgesamt	Konsumausgaben			Bruttoanlageinvestitionen				
			zusammen	Private Konsum- ausgaben	Konsum- ausgaben des Staates	zusammen	darunter			
							Neue Anlagen	Neue Ausrüstungen und sonstige Anlagen	Neue Bauten	
Index (2015 ± 100)										
1991	50,2	•	64,2	69,1	54,0	74,4	73,5	61,1	81,9	•
1995	73,1	•	80,0	78,1	84,7	146,9	144,9	98,6	180,2	•
2000	84,6	•	90,0	89,6	90,9	139,6	138,0	107,7	160,8	•
2001	84,8	•	90,0	90,1	89,5	117,8	116,7	84,6	141,0	•
2002	84,9	•	90,5	90,8	89,7	105,5	104,5	70,8	130,3	•
2003	84,9	•	90,5	90,6	90,0	94,7	93,8	65,4	115,4	•
2004	86,2	•	89,7	90,6	87,6	95,1	94,6	81,1	104,7	•
2005	86,9	•	90,4	91,0	88,8	93,5	92,7	78,4	103,4	•
2006	90,0	•	91,0	91,8	89,1	97,6	97,0	88,2	103,5	•
2007	91,3	•	91,4	91,8	90,2	91,7	91,3	92,1	90,7	•
2008	93,1	•	92,1	91,8	93,0	94,9	94,5	94,8	94,2	•
2009	90,4	•	94,6	94,4	94,9	81,7	81,5	79,2	83,1	•
2010	93,1	•	93,9	93,6	94,9	86,9	86,6	85,6	87,3	•
2011	94,0	•	95,3	95,2	95,5	88,4	88,2	88,7	87,9	•
2012	95,1	•	95,6	95,3	96,2	96,1	95,9	92,0	98,5	•
2013	95,5	•	97,0	97,3	96,5	91,0	90,8	92,9	89,5	•
2014	99,1	•	98,2	98,4	97,7	96,8	96,7	97,8	96,0	•
2015	100	•	100	100	100	100	100	100	100	•
2016	102,1	•	103,7	103,3	104,8	108,3	108,2	106,7	109,1	•
2017	104,7	•	107,1	107,0	107,2	110,6	110,6	110,7	110,5	•
2018	105,4	•	109,1	109,1	109,1	115,4	115,1	112,6	116,6	•
2019	107,4	•	112,2	112,1	112,4	113,7	113,4	120,0	109,7	•
2020	104,0	•	•	107,3	•	•	•	•	•	•
Veränderung gegenüber dem Vorjahr in %										
1995	7,9	•	1,4	1,3	1,7	– 1,9	– 1,9	0,1	– 2,8	•
2000	3,0	•	2,1	2,9	0,2	– 6,6	– 6,7	2,9	– 11,0	•
2001	0,3	•	– 0,0	0,6	– 1,6	– 15,6	– 15,4	– 21,5	– 12,3	•
2002	0,0	•	0,6	0,7	0,3	– 10,4	– 10,4	– 16,3	– 7,6	•
2003	– 0,0	•	– 0,0	– 0,2	0,4	– 10,3	– 10,3	– 7,6	– 11,5	•
2004	1,6	•	– 0,8	– 0,1	– 2,7	0,5	0,9	24,0	– 9,2	•
2005	0,8	•	0,8	0,5	1,4	– 1,7	– 2,0	– 3,2	– 1,3	•
2006	3,5	•	0,7	0,8	0,3	4,4	4,6	12,4	0,1	•
2007	1,5	•	0,3	0,0	1,1	– 6,0	– 5,9	4,4	– 12,4	•
2008	2,0	•	0,9	– 0,0	3,2	3,4	3,5	3,0	3,9	•
2009	– 2,8	•	2,6	2,8	2,0	– 13,8	– 13,7	– 16,5	– 11,8	•
2010	2,9	•	– 0,7	– 0,9	– 0,1	6,4	6,2	8,0	5,1	•
2011	1,0	•	1,4	1,7	0,7	1,7	1,9	3,7	0,7	•
2012	1,2	•	0,3	0,2	0,7	8,7	8,7	3,7	12,1	•
2013	0,5	•	1,5	2,0	0,3	– 5,3	– 5,3	1,0	– 9,1	•
2014	3,8	•	1,1	1,1	1,2	6,4	6,4	5,3	7,2	•
2015	0,9	•	1,9	1,7	2,4	3,3	3,4	2,2	4,2	•
2016	2,1	•	3,7	3,3	4,8	8,3	8,2	6,7	9,1	•
2017	2,6	•	3,2	3,6	2,3	2,2	2,2	3,7	1,3	•
2018	0,7	•	1,9	1,9	1,7	4,3	4,1	1,7	5,5	•
2019	1,9	•	2,9	2,8	3,0	– 1,5	– 1,5	6,6	– 5,9	•
2020	– 3,2	•	•	– 4,3	•	•	•	•	•	•

Die Daten für die Jahre 1992 bis 1999 werden hier teilweise nicht dargestellt. In der Excel-Version dieser Veröffentlichung sind die Angaben vorhanden.

**7 Konsumausgaben der privaten Haushalte in jeweiligen Preisen in Deutschland 1991 bis 2020
nach Bundesländern**

Jahr	Baden- Württemberg	Bayern	Berlin	Branden- burg	Bremen	Hamburg	Hessen	Mecklenburg- Vorpommern	Nieder- sachsen
Mill. EUR									
1991	124 730	143 063	39 868	18 156	8 113	21 609	69 248	12 020	83 478
1992	132 514	152 562	41 807	21 674	8 505	22 909	73 412	14 222	89 400
1993	135 045	157 534	43 545	24 123	8 598	23 419	75 980	15 999	92 449
1994	138 452	163 316	44 470	25 851	8 608	24 004	78 281	17 082	95 787
1995	141 317	168 210	47 001	26 610	8 714	25 024	80 757	17 934	98 466
1996	144 686	171 690	46 415	27 990	8 994	25 786	82 774	18 474	100 348
1997	148 737	175 679	45 684	28 721	9 365	26 459	84 198	18 875	102 218
1998	151 995	180 822	45 040	29 322	9 563	26 958	86 252	19 035	103 678
1999	157 431	186 716	46 199	30 679	9 809	27 607	88 833	19 886	107 297
2000	161 879	191 562	46 834	31 828	10 010	27 840	91 102	20 604	110 294
2001	168 834	199 767	47 373	32 765	10 352	29 159	94 792	21 175	113 856
2002	168 571	198 679	47 036	33 367	10 208	28 807	94 625	21 628	113 497
2003	172 912	202 867	46 645	33 780	10 245	30 922	95 867	21 597	115 717
2004	176 128	208 009	47 963	34 183	10 084	30 611	97 488	21 958	116 209
2005	180 718	212 723	48 462	34 853	10 813	32 548	98 831	22 221	119 472
2006	187 217	219 355	50 046	35 670	11 038	33 238	102 053	22 686	123 072
2007	190 682	224 767	50 628	36 313	11 335	33 372	103 478	22 917	125 088
2008	195 162	230 084	52 146	36 957	11 908	33 362	105 378	23 552	128 156
2009	192 499	227 506	53 601	37 974	11 542	32 562	106 304	23 871	129 691
2010	198 625	235 705	54 324	38 179	11 419	33 533	109 087	24 075	132 290
2011	207 228	246 584	56 135	39 421	11 705	35 009	112 727	24 620	137 374
2012	214 100	255 280	57 958	40 049	12 190	36 012	116 132	25 355	141 835
2013	217 945	259 657	59 623	41 351	12 373	37 190	117 758	26 049	144 237
2014	223 166	267 110	60 642	42 228	12 534	37 006	120 989	26 404	147 310
2015	227 758	272 228	63 012	43 103	12 783	38 163	124 582	27 163	150 815
2016	235 244	284 970	64 783	44 783	12 948	40 006	128 224	27 982	155 004
2017	242 489	291 251	68 446	47 115	13 457	40 238	131 089	29 231	159 846
2018	250 117	299 067	69 816	48 689	13 835	41 344	135 739	30 230	164 103
2019	256 428	307 311	72 320	50 698	14 142	42 390	139 079	31 685	169 431
2020	240 798	288 815	68 949	48 858	13 527	40 511	131 925	30 640	159 789
Veränderung gegenüber dem Vorjahr in %									
1995	2,1	3,0	5,7	2,9	1,2	4,2	3,2	5,0	2,8
2000	2,8	2,6	1,4	3,7	2,0	0,8	2,6	3,6	2,8
2001	4,3	4,3	1,2	2,9	3,4	4,7	4,0	2,8	3,2
2002	– 0,2	– 0,5	– 0,7	1,8	– 1,4	– 1,2	– 0,2	2,1	– 0,3
2003	2,6	2,1	– 0,8	1,2	0,4	7,3	1,3	– 0,1	2,0
2004	1,9	2,5	2,8	1,2	– 1,6	– 1,0	1,7	1,7	0,4
2005	2,6	2,3	1,0	2,0	7,2	6,3	1,4	1,2	2,8
2006	3,6	3,1	3,3	2,3	2,1	2,1	3,3	2,1	3,0
2007	1,9	2,5	1,2	1,8	2,7	0,4	1,4	1,0	1,6
2008	2,3	2,4	3,0	1,8	5,1	– 0,0	1,8	2,8	2,5
2009	– 1,4	– 1,1	2,8	2,8	– 3,1	– 2,4	0,9	1,4	1,2
2010	3,2	3,6	1,3	0,5	– 1,1	3,0	2,6	0,9	2,0
2011	4,3	4,6	3,3	3,3	2,5	4,4	3,3	2,3	3,8
2012	3,3	3,5	3,2	1,6	4,1	2,9	3,0	3,0	3,2
2013	1,8	1,7	2,9	3,3	1,5	3,3	1,4	2,7	1,7
2014	2,4	2,9	1,7	2,1	1,3	– 0,5	2,7	1,4	2,1
2015	2,1	1,9	3,9	2,1	2,0	3,1	3,0	2,9	2,4
2016	3,3	4,7	2,8	3,9	1,3	4,8	2,9	3,0	2,8
2017	3,1	2,2	5,7	5,2	3,9	0,6	2,2	4,5	3,1
2018	3,1	2,7	2,0	3,3	2,8	2,7	3,5	3,4	2,7
2019	2,5	2,8	3,6	4,1	2,2	2,5	2,5	4,8	3,2
2020	– 6,1	– 6,0	– 4,7	– 3,6	– 4,3	– 4,4	– 5,1	– 3,3	– 5,7

7 Konsumausgaben der privaten Haushalte in jeweiligen Preisen in Deutschland 1991 bis 2020
nach Bundesländern

Nordrhein- Westfalen	Rheinland- Pfalz	Saarland	Sachsen	Sachsen- Anhalt	Schleswig- Holstein	Thüringen	Deutschland	Jahr
Mill. EUR								
212 397	44 012	11 301	32 493	18 613	31 982	17 573	888 655	1991
223 702	46 868	12 111	38 196	21 699	33 758	20 159	953 499	1992
230 374	48 493	12 558	42 406	24 399	34 743	22 379	992 046	1993
237 324	50 470	13 023	45 481	26 301	35 785	23 826	1 028 060	1994
242 779	51 350	12 931	47 705	27 608	36 681	24 906	1 057 993	1995
247 155	52 704	13 284	49 729	28 349	37 743	25 823	1 081 943	1996
251 428	53 470	13 399	50 333	28 732	38 425	26 278	1 102 004	1997
255 076	54 619	13 514	50 654	28 942	38 731	26 876	1 121 076	1998
261 442	56 475	14 068	52 772	30 083	39 783	28 290	1 157 371	1999
267 125	58 610	14 759	54 576	30 836	40 342	29 198	1 187 402	2000
273 657	60 758	15 343	55 916	31 285	41 692	29 981	1 226 704	2001
272 576	60 534	15 177	57 048	31 536	41 729	30 253	1 225 271	2002
278 099	61 511	15 330	57 796	31 701	43 100	30 640	1 248 729	2003
283 543	63 622	15 876	58 289	31 784	43 584	30 915	1 270 247	2004
285 958	65 117	16 091	58 285	31 871	44 916	30 895	1 293 777	2005
291 027	67 090	16 118	59 723	32 485	45 583	31 742	1 328 142	2006
293 575	68 614	16 273	60 887	32 744	46 785	32 147	1 349 605	2007
302 835	69 147	16 532	61 855	33 566	47 635	32 551	1 380 826	2008
298 376	71 210	16 539	63 056	34 285	48 382	32 990	1 380 388	2009
306 942	71 014	16 918	64 064	34 698	49 028	33 305	1 413 207	2010
317 598	73 086	17 436	65 608	35 506	50 806	34 094	1 464 938	2011
324 134	75 120	17 734	67 417	36 415	52 778	34 858	1 507 366	2012
328 720	75 802	17 886	68 844	36 857	53 765	35 729	1 533 784	2013
334 031	76 931	17 817	69 681	37 459	54 525	36 066	1 563 899	2014
341 852	79 432	18 180	71 924	38 403	56 505	37 066	1 602 969	2015
349 504	81 474	18 590	74 244	39 660	58 000	38 301	1 653 716	2016
359 415	82 763	19 053	76 757	41 112	60 654	39 548	1 702 465	2017
371 137	84 874	19 415	78 972	41 690	62 504	40 526	1 752 057	2018
381 569	86 924	19 941	81 769	43 115	64 320	41 792	1 802 913	2019
360 479	83 301	18 969	78 832	41 611	61 106	39 870	1 707 978	2020
Veränderung gegenüber dem Vorjahr in %								
2,3	1,7	– 0,7	4,9	5,0	2,5	4,5	2,9	1995
2,2	3,8	4,9	3,4	2,5	1,4	3,2	2,6	2000
2,4	3,7	4,0	2,5	1,5	3,3	2,7	3,3	2001
– 0,4	– 0,4	– 1,1	2,0	0,8	0,1	0,9	– 0,1	2002
2,0	1,6	1,0	1,3	0,5	3,3	1,3	1,9	2003
2,0	3,4	3,6	0,9	0,3	1,1	0,9	1,7	2004
0,9	2,3	1,4	– 0,0	0,3	3,1	– 0,1	1,9	2005
1,8	3,0	0,2	2,5	1,9	1,5	2,7	2,7	2006
0,9	2,3	1,0	1,9	0,8	2,6	1,3	1,6	2007
3,2	0,8	1,6	1,6	2,5	1,8	1,3	2,3	2008
– 1,5	3,0	0,0	1,9	2,1	1,6	1,3	– 0,0	2009
2,9	– 0,3	2,3	1,6	1,2	1,3	1,0	2,4	2010
3,5	2,9	3,1	2,4	2,3	3,6	2,4	3,7	2011
2,1	2,8	1,7	2,8	2,6	3,9	2,2	2,9	2012
1,4	0,9	0,9	2,1	1,2	1,9	2,5	1,8	2013
1,6	1,5	– 0,4	1,2	1,6	1,4	0,9	2,0	2014
2,3	3,3	2,0	3,2	2,5	3,6	2,8	2,5	2015
2,2	2,6	2,3	3,2	3,3	2,6	3,3	3,2	2016
2,8	1,6	2,5	3,4	3,7	4,6	3,3	2,9	2017
3,3	2,6	1,9	2,9	1,4	3,0	2,5	2,9	2018
2,8	2,4	2,7	3,5	3,4	2,9	3,1	2,9	2019
– 5,5	– 4,2	– 4,9	– 3,6	– 3,5	– 5,0	– 4,6	– 5,3	2020

**7 Konsumausgaben der privaten Haushalte in jeweiligen Preisen in Deutschland 1991 bis 2020
nach Bundesländern**

Jahr	Baden- Württemberg	Bayern	Berlin	Branden- burg	Bremen	Hamburg	Hessen	Mecklenburg- Vorpommern	Nieder- sachsen
2015 \triangleq 100									
1991	54,8	52,6	63,3	42,1	63,5	56,6	55,6	44,2	55,4
1995	62,0	61,8	74,6	61,7	68,2	65,6	64,8	66,0	65,3
1996	63,5	63,1	73,7	64,9	70,4	67,6	66,4	68,0	66,5
1997	65,3	64,5	72,5	66,6	73,3	69,3	67,6	69,5	67,8
1998	66,7	66,4	71,5	68,0	74,8	70,6	69,2	70,1	68,7
1999	69,1	68,6	73,3	71,2	76,7	72,3	71,3	73,2	71,1
2000	71,1	70,4	74,3	73,8	78,3	73,0	73,1	75,9	73,1
2001	74,1	73,4	75,2	76,0	81,0	76,4	76,1	78,0	75,5
2002	74,0	73,0	74,6	77,4	79,9	75,5	76,0	79,6	75,3
2003	75,9	74,5	74,0	78,4	80,1	81,0	77,0	79,5	76,7
2004	77,3	76,4	76,1	79,3	78,9	80,2	78,3	80,8	77,1
2005	79,3	78,1	76,9	80,9	84,6	85,3	79,3	81,8	79,2
2006	82,2	80,6	79,4	82,8	86,3	87,1	81,9	83,5	81,6
2007	83,7	82,6	80,3	84,2	88,7	87,4	83,1	84,4	82,9
2008	85,7	84,5	82,8	85,7	93,2	87,4	84,6	86,7	85,0
2009	84,5	83,6	85,1	88,1	90,3	85,3	85,3	87,9	86,0
2010	87,2	86,6	86,2	88,6	89,3	87,9	87,6	88,6	87,7
2011	91,0	90,6	89,1	91,5	91,6	91,7	90,5	90,6	91,1
2012	94,0	93,8	92,0	92,9	95,4	94,4	93,2	93,3	94,0
2013	95,7	95,4	94,6	95,9	96,8	97,4	94,5	95,9	95,6
2014	98,0	98,1	96,2	98,0	98,1	97,0	97,1	97,2	97,7
2015	100	100	100	100	100	100	100	100	100
2016	103,3	104,7	102,8	103,9	101,3	104,8	102,9	103,0	102,8
2017	106,5	107,0	108,6	109,3	105,3	105,4	105,2	107,6	106,0
2018	109,8	109,9	110,8	113,0	108,2	108,3	109,0	111,3	108,8
2019	112,6	112,9	114,8	117,6	110,6	111,1	111,6	116,6	112,3
2020	105,7	106,1	109,4	113,4	105,8	106,2	105,9	112,8	106,0
Anteil an Deutschland in %									
1991	14,0	16,1	4,5	2,0	0,9	2,4	7,8	1,4	9,4
1995	13,4	15,9	4,4	2,5	0,8	2,4	7,6	1,7	9,3
2000	13,6	16,1	3,9	2,7	0,8	2,3	7,7	1,7	9,3
2001	13,8	16,3	3,9	2,7	0,8	2,4	7,7	1,7	9,3
2002	13,8	16,2	3,8	2,7	0,8	2,4	7,7	1,8	9,3
2003	13,8	16,2	3,7	2,7	0,8	2,5	7,7	1,7	9,3
2004	13,9	16,4	3,8	2,7	0,8	2,4	7,7	1,7	9,1
2005	14,0	16,4	3,7	2,7	0,8	2,5	7,6	1,7	9,2
2006	14,1	16,5	3,8	2,7	0,8	2,5	7,7	1,7	9,3
2007	14,1	16,7	3,8	2,7	0,8	2,5	7,7	1,7	9,3
2008	14,1	16,7	3,8	2,7	0,9	2,4	7,6	1,7	9,3
2009	13,9	16,5	3,9	2,8	0,8	2,4	7,7	1,7	9,4
2010	14,1	16,7	3,8	2,7	0,8	2,4	7,7	1,7	9,4
2011	14,1	16,8	3,8	2,7	0,8	2,4	7,7	1,7	9,4
2012	14,2	16,9	3,8	2,7	0,8	2,4	7,7	1,7	9,4
2013	14,2	16,9	3,9	2,7	0,8	2,4	7,7	1,7	9,4
2014	14,3	17,1	3,9	2,7	0,8	2,4	7,7	1,7	9,4
2015	14,2	17,0	3,9	2,7	0,8	2,4	7,8	1,7	9,4
2016	14,2	17,2	3,9	2,7	0,8	2,4	7,8	1,7	9,4
2017	14,2	17,1	4,0	2,8	0,8	2,4	7,7	1,7	9,4
2018	14,3	17,1	4,0	2,8	0,8	2,4	7,7	1,7	9,4
2019	14,2	17,0	4,0	2,8	0,8	2,4	7,7	1,8	9,4
2020	14,1	16,9	4,0	2,9	0,8	2,4	7,7	1,8	9,4

Die Daten für die Jahre 1992 bis 1999 werden hier teilweise nicht dargestellt. In der Excel-Version dieser Veröffentlichung sind die Angaben vorhanden.

7 Konsumausgaben der privaten Haushalte in jeweiligen Preisen in Deutschland 1991 bis 2020
nach Bundesländern

Nordrhein- Westfalen	Rheinland- Pfalz	Saarland	Sachsen	Sachsen- Anhalt	Schleswig- Holstein	Thüringen	Deutschland	Jahr
2015 \triangleq 100								
62,1	55,4	62,2	45,2	48,5	56,6	47,4	55,4	1991
71,0	64,6	71,1	66,3	71,9	64,9	67,2	66,0	1995
72,3	66,4	73,1	69,1	73,8	66,8	69,7	67,5	1996
73,5	67,3	73,7	70,0	74,8	68,0	70,9	68,7	1997
74,6	68,8	74,3	70,4	75,4	68,5	72,5	69,9	1998
76,5	71,1	77,4	73,4	78,3	70,4	76,3	72,2	1999
78,1	73,8	81,2	75,9	80,3	71,4	78,8	74,1	2000
80,1	76,5	84,4	77,7	81,5	73,8	80,9	76,5	2001
79,7	76,2	83,5	79,3	82,1	73,9	81,6	76,4	2002
81,4	77,4	84,3	80,4	82,5	76,3	82,7	77,9	2003
82,9	80,1	87,3	81,0	82,8	77,1	83,4	79,2	2004
83,6	82,0	88,5	81,0	83,0	79,5	83,4	80,7	2005
85,1	84,5	88,7	83,0	84,6	80,7	85,6	82,9	2006
85,9	86,4	89,5	84,7	85,3	82,8	86,7	84,2	2007
88,6	87,1	90,9	86,0	87,4	84,3	87,8	86,1	2008
87,3	89,6	91,0	87,7	89,3	85,6	89,0	86,1	2009
89,8	89,4	93,1	89,1	90,4	86,8	89,9	88,2	2010
92,9	92,0	95,9	91,2	92,5	89,9	92,0	91,4	2011
94,8	94,6	97,5	93,7	94,8	93,4	94,0	94,0	2012
96,2	95,4	98,4	95,7	96,0	95,2	96,4	95,7	2013
97,7	96,9	98,0	96,9	97,5	96,5	97,3	97,6	2014
100	100	100	100	100	100	100	100	2015
102,2	102,6	102,3	103,2	103,3	102,6	103,3	103,2	2016
105,1	104,2	104,8	106,7	107,1	107,3	106,7	106,2	2017
108,6	106,9	106,8	109,8	108,6	110,6	109,3	109,3	2018
111,6	109,4	109,7	113,7	112,3	113,8	112,7	112,5	2019
105,4	104,9	104,3	109,6	108,4	108,1	107,6	106,6	2020
Anteil an Deutschland in %								
23,9	5,0	1,3	3,7	2,1	3,6	2,0	100	1991
22,9	4,9	1,2	4,5	2,6	3,5	2,4	100	1995
22,5	4,9	1,2	4,6	2,6	3,4	2,5	100	2000
22,3	5,0	1,3	4,6	2,6	3,4	2,4	100	2001
22,2	4,9	1,2	4,7	2,6	3,4	2,5	100	2002
22,3	4,9	1,2	4,6	2,5	3,5	2,5	100	2003
22,3	5,0	1,2	4,6	2,5	3,4	2,4	100	2004
22,1	5,0	1,2	4,5	2,5	3,5	2,4	100	2005
21,9	5,1	1,2	4,5	2,4	3,4	2,4	100	2006
21,8	5,1	1,2	4,5	2,4	3,5	2,4	100	2007
21,9	5,0	1,2	4,5	2,4	3,4	2,4	100	2008
21,6	5,2	1,2	4,6	2,5	3,5	2,4	100	2009
21,7	5,0	1,2	4,5	2,5	3,5	2,4	100	2010
21,7	5,0	1,2	4,5	2,4	3,5	2,3	100	2011
21,5	5,0	1,2	4,5	2,4	3,5	2,3	100	2012
21,4	4,9	1,2	4,5	2,4	3,5	2,3	100	2013
21,4	4,9	1,1	4,5	2,4	3,5	2,3	100	2014
21,3	5,0	1,1	4,5	2,4	3,5	2,3	100	2015
21,1	4,9	1,1	4,5	2,4	3,5	2,3	100	2016
21,1	4,9	1,1	4,5	2,4	3,6	2,3	100	2017
21,2	4,8	1,1	4,5	2,4	3,6	2,3	100	2018
21,2	4,8	1,1	4,5	2,4	3,6	2,3	100	2019
21,1	4,9	1,1	4,6	2,4	3,6	2,3	100	2020

8 Konsumausgaben der privaten Haushalte (preisbereinigt, verkettet) in Deutschland 1991 bis 2020 nach Bundesländern

Jahr	Baden- Württemberg	Bayern	Berlin	Branden- burg	Bremen	Hamburg	Hessen	Mecklenburg- Vorpommern	Nieder- sachsen
Index (2015 = 100)									
1991	76,6	74,1	86,5	69,1	87,9	78,5	75,1	73,0	77,7
1995	78,9	79,2	92,7	78,1	85,8	82,6	79,6	84,0	83,3
2000	87,2	87,3	89,8	89,6	95,4	88,9	86,8	92,9	89,2
2001	88,9	89,1	89,6	90,1	96,6	91,2	88,7	93,9	90,1
2002	87,4	87,3	87,9	90,8	94,0	88,9	87,5	95,5	88,8
2003	88,1	87,6	86,6	90,6	93,0	94,1	87,5	94,4	89,2
2004	88,7	88,7	87,8	90,6	90,6	92,3	88,3	95,2	88,5
2005	90,1	89,4	87,8	91,0	96,1	97,0	88,9	95,3	90,2
2006	92,1	90,8	89,5	91,8	96,8	97,7	90,8	96,2	91,9
2007	92,0	91,3	89,1	91,8	97,6	96,3	90,4	94,7	91,6
2008	92,4	91,6	90,2	91,8	100,6	94,5	90,2	94,9	91,9
2009	91,0	90,3	92,7	94,4	97,4	92,1	91,2	95,8	92,9
2010	92,4	92,1	92,2	93,6	94,8	93,3	92,3	94,6	93,0
2011	94,6	94,6	93,5	95,2	95,5	95,7	94,0	94,6	94,9
2012	96,4	96,4	94,8	95,3	98,0	97,1	95,5	96,2	96,7
2013	97,0	96,8	95,5	97,3	98,4	98,9	95,7	97,3	96,9
2014	98,5	98,8	96,4	98,4	98,7	97,5	97,6	97,9	98,1
2015	100	100	100	100	100	100	100	100	100
2016	102,6	103,8	101,9	103,3	100,3	103,8	102,4	102,2	102,2
2017	104,0	104,4	106,1	107,0	102,9	102,6	103,2	104,7	104,1
2018	105,5	105,5	106,7	109,1	104,4	104,2	105,6	106,9	105,5
2019	106,7	106,9	109,2	112,1	105,2	105,6	107,0	110,4	107,5
2020	99,4	99,9	103,5	107,3	100,0	100,7	101,0	106,5	100,9
Veränderung gegenüber dem Vorjahr in %									
1995	0,8	1,7	4,3	1,3	- 0,1	2,9	1,8	3,3	1,5
1996	1,8	1,5	- 1,8	4,0	2,6	2,5	1,9	1,8	1,3
1997	1,7	1,3	- 2,6	1,2	3,0	1,5	0,7	0,7	0,8
1998	1,9	2,7	- 1,7	1,6	1,9	1,6	2,2	0,4	1,2
1999	2,9	2,6	1,9	4,2	1,9	1,7	2,3	4,1	2,8
2000	1,7	1,8	1,1	2,9	1,3	0,1	1,7	3,1	0,8
2001	2,0	2,0	- 0,2	0,6	1,3	2,6	2,2	1,1	1,0
2002	- 1,7	- 2,0	- 1,8	0,7	- 2,7	- 2,5	- 1,4	1,7	- 1,5
2003	0,9	0,4	- 1,5	- 0,2	- 1,1	5,8	0,0	- 1,1	0,6
2004	0,6	1,2	1,4	- 0,1	- 2,5	- 1,9	0,9	0,8	- 0,8
2005	1,6	0,9	- 0,0	0,5	6,0	5,1	0,6	0,2	1,9
2006	2,2	1,5	1,9	0,8	0,8	0,8	2,1	0,9	1,9
2007	- 0,0	0,6	- 0,4	0,0	0,8	- 1,4	- 0,4	- 1,5	- 0,4
2008	0,3	0,3	1,2	- 0,0	3,1	- 1,9	- 0,3	0,2	0,3
2009	- 1,5	- 1,4	2,8	2,8	- 3,2	- 2,5	1,1	0,9	1,1
2010	1,5	1,9	- 0,5	- 0,9	- 2,7	1,3	1,2	- 1,2	0,1
2011	2,4	2,8	1,4	1,7	0,7	2,6	1,8	- 0,0	2,0
2012	2,0	1,9	1,4	0,2	2,7	1,4	1,7	1,7	1,9
2013	0,6	0,4	0,7	2,0	0,4	1,8	0,2	1,2	0,2
2014	1,5	2,1	0,9	1,1	0,3	- 1,4	1,9	0,6	1,2
2015	1,6	1,2	3,7	1,7	1,3	2,5	2,5	2,2	2,0
2016	2,6	3,8	1,9	3,3	0,3	3,8	2,4	2,2	2,2
2017	1,5	0,6	4,2	3,6	2,6	- 1,1	0,8	2,5	1,8
2018	1,4	1,0	0,5	1,9	1,5	1,5	2,3	2,1	1,4
2019	1,1	1,4	2,4	2,8	0,7	1,3	1,3	3,3	1,9
2020	- 6,8	- 6,6	- 5,3	- 4,3	- 4,9	- 4,6	- 5,6	- 3,6	- 6,2

Die Daten für die Jahre 1992 bis 1999 werden hier teilweise nicht dargestellt. In der Excel-Version dieser Veröffentlichung sind die Angaben vorhanden.

8 Konsumausgaben der privaten Haushalte (preisbereinigt, verkettet) in Deutschland 1991 bis 2020
nach Bundesländern

Nordrhein- Westfalen	Rheinland- Pfalz	Saarland	Sachsen	Sachsen- Anhalt	Schleswig- Holstein	Thüringen	Deutschland	Jahr
Index (2015 = 100)								
85,6	76,0	85,2	74,8	79,6	78,4	77,3	78,5	1991
88,9	80,6	88,6	84,7	91,2	81,8	84,5	83,3	1995
94,5	89,1	98,0	92,8	97,6	87,0	95,4	90,2	2000
94,8	90,6	100,2	93,4	97,0	88,1	95,6	91,3	2001
93,3	89,0	97,9	94,5	96,9	87,0	95,3	90,0	2002
93,7	89,3	97,5	94,6	96,1	88,6	95,0	90,4	2003
94,7	91,5	99,9	94,6	95,3	88,7	95,0	91,0	2004
94,6	92,5	100,1	93,3	94,4	90,4	93,7	91,7	2005
95,3	94,2	98,9	93,9	95,1	90,5	95,0	92,9	2006
94,3	94,8	98,1	93,7	94,3	91,2	94,6	92,7	2007
95,6	93,8	97,5	93,3	94,7	91,1	94,2	93,0	2008
94,2	96,8	97,7	95,0	96,8	92,5	95,7	92,9	2009
95,3	95,0	98,7	94,8	96,3	92,2	95,2	93,6	2010
97,0	96,0	99,7	95,4	97,0	93,8	95,8	95,3	2011
97,9	97,1	99,8	96,6	98,0	96,1	96,7	96,7	2012
97,8	96,7	99,6	97,1	97,8	96,6	98,0	97,1	2013
98,3	97,3	98,4	97,5	98,3	97,1	98,2	98,1	2014
100	100	100	100	100	100	100	100	2015
101,5	102,0	101,6	102,5	102,5	102,0	102,5	102,4	2016
102,8	102,2	102,6	104,3	104,9	105,1	104,3	103,9	2017
104,7	103,4	103,1	105,7	105,0	106,9	105,3	105,4	2018
106,2	104,7	104,6	108,1	107,1	108,8	107,2	107,0	2019
99,7	99,6	99,0	103,2	102,9	102,5	101,2	100,8	2020
Veränderung gegenüber dem Vorjahr in %								
1,0	0,4	– 2,0	3,2	3,3	1,2	2,9	1,5	1995
1,2	2,1	2,2	3,0	1,5	2,3	2,5	1,6	1996
0,7	0,4	– 0,2	– 0,2	– 0,1	0,7	0,3	0,7	1997
1,2	1,9	0,6	0,2	0,3	0,5	1,8	1,4	1998
1,8	2,7	3,4	3,8	3,6	2,0	4,9	2,6	1999
1,2	3,1	4,2	2,5	1,6	0,6	2,7	1,6	2000
0,3	1,6	2,3	0,5	– 0,6	1,2	0,3	1,2	2001
– 1,6	– 1,8	– 2,4	1,2	– 0,1	– 1,2	– 0,3	– 1,4	2002
0,4	0,3	– 0,4	0,1	– 0,8	1,8	– 0,3	0,4	2003
1,1	2,5	2,5	– 0,0	– 0,9	0,2	– 0,1	0,6	2004
– 0,1	1,1	0,2	– 1,3	– 1,0	1,9	– 1,3	0,8	2005
0,7	1,9	– 1,2	0,7	0,8	0,2	1,3	1,3	2006
– 1,0	0,6	– 0,8	– 0,2	– 0,8	0,8	– 0,4	– 0,2	2007
1,3	– 1,0	– 0,6	– 0,5	0,4	– 0,1	– 0,4	0,3	2008
– 1,5	3,2	0,1	1,8	2,2	1,5	1,5	– 0,1	2009
1,2	– 1,9	1,0	– 0,2	– 0,5	– 0,3	– 0,5	0,7	2010
1,7	1,1	1,0	0,6	0,7	1,8	0,6	1,8	2011
0,9	1,2	0,1	1,2	1,0	2,4	0,9	1,5	2012
– 0,1	– 0,4	– 0,2	0,6	– 0,2	0,5	1,4	0,4	2013
0,5	0,6	– 1,3	0,3	0,5	0,5	0,2	1,1	2014
1,7	2,8	1,6	2,6	1,7	3,0	1,9	1,9	2015
1,5	2,0	1,6	2,5	2,5	2,0	2,5	2,4	2016
1,3	0,2	1,0	1,8	2,3	3,0	1,7	1,4	2017
1,8	1,1	0,5	1,4	0,1	1,7	1,0	1,4	2018
1,4	1,2	1,4	2,2	2,0	1,7	1,8	1,6	2019
– 6,1	– 4,8	– 5,4	– 4,5	– 4,0	– 5,8	– 5,6	– 5,9	2020

9 Konsumausgaben der privaten Haushalte in jeweiligen Preisen je Einwohner in Deutschland 1991 bis 2020 nach Bundesländern

Jahr	Baden- Württemberg	Bayern	Berlin	Branden- burg	Bremen	Hamburg	Hessen	Mecklenburg- Vorpommern	Nieder- sachsen
EUR									
1991	12 594	12 421	11 603	7 093	11 888	13 027	11 944	6 302	11 239
1992	13 185	13 074	12 138	8 533	12 434	13 693	12 502	7 579	11 896
1993	13 306	13 359	12 619	9 514	12 583	13 892	12 809	8 642	12 173
1994	13 580	13 770	12 908	10 216	12 661	14 201	13 144	9 316	12 511
1995	13 823	14 115	13 686	10 515	12 857	14 816	13 523	9 842	12 764
1996	14 102	14 343	13 578	11 032	13 302	15 292	13 818	10 188	12 937
1997	14 461	14 641	13 492	11 262	13 920	15 742	14 041	10 462	13 135
1998	14 761	15 052	13 460	11 428	14 329	16 115	14 385	10 613	13 291
1999	15 250	15 496	13 929	11 904	14 828	16 542	14 802	11 154	13 720
2000	15 627	15 813	14 197	12 333	15 231	16 646	15 151	11 641	14 063
2001	16 221	16 383	14 398	12 727	15 803	17 364	15 743	12 073	14 478
2002	16 111	16 200	14 313	13 021	15 572	17 127	15 698	12 453	14 398
2003	16 474	16 488	14 234	13 241	15 597	18 387	15 901	12 546	14 660
2004	16 756	16 877	14 686	13 449	15 351	18 215	16 175	12 859	14 717
2005	17 177	17 238	14 864	13 765	16 467	19 361	16 408	13 120	15 143
2006	17 798	17 751	15 352	14 154	16 810	19 705	16 988	13 509	15 629
2007	18 137	18 161	15 524	14 488	17 280	19 674	17 267	13 771	15 919
2008	18 576	18 581	15 968	14 831	18 196	19 611	17 613	14 292	16 358
2009	18 349	18 391	16 395	15 326	17 669	19 168	17 798	14 624	16 612
2010	18 952	19 050	16 592	15 480	17 509	19 705	18 275	14 862	16 989
2011	19 745	19 864	16 999	16 043	17 958	20 450	18 846	15 284	17 665
2012	20 312	20 453	17 298	16 337	18 654	20 862	19 339	15 811	18 239
2013	20 560	20 670	17 544	16 882	18 859	21 370	19 526	16 297	18 528
2014	20 908	21 119	17 599	17 211	19 001	21 091	19 933	16 525	18 865
2015	21 092	21 322	18 029	17 441	19 174	21 499	20 307	16 916	19 147
2016	21 551	22 113	18 262	17 987	19 179	22 239	20 699	17 364	19 531
2017	22 069	22 466	19 044	18 851	19 792	22 103	21 048	18 146	20 096
2018	22 642	22 940	19 237	19 414	20 286	22 520	21 702	18 772	20 583
2019	23 133	23 458	19 775	20 143	20 733	22 985	22 157	19 694	21 211
2020	21 690	21 992	18 804	19 339	19 873	21 899	20 972	19 037	19 977
Veränderung gegenüber dem Vorjahr in %									
1995	1,8	2,5	6,0	2,9	1,5	4,3	2,9	5,6	2,0
2000	2,5	2,0	1,9	3,6	2,7	0,6	2,4	4,4	2,5
2001	3,8	3,6	1,4	3,2	3,8	4,3	3,9	3,7	3,0
2002	– 0,7	– 1,1	– 0,6	2,3	– 1,5	– 1,4	– 0,3	3,1	– 0,6
2003	2,3	1,8	– 0,6	1,7	0,2	7,4	1,3	0,7	1,8
2004	1,7	2,4	3,2	1,6	– 1,6	– 0,9	1,7	2,5	0,4
2005	2,5	2,1	1,2	2,3	7,3	6,3	1,4	2,0	2,9
2006	3,6	3,0	3,3	2,8	2,1	1,8	3,5	3,0	3,2
2007	1,9	2,3	1,1	2,4	2,8	– 0,2	1,6	1,9	1,9
2008	2,4	2,3	2,9	2,4	5,3	– 0,3	2,0	3,8	2,8
2009	– 1,2	– 1,0	2,7	3,3	– 2,9	– 2,3	1,1	2,3	1,6
2010	3,3	3,6	1,2	1,0	– 0,9	2,8	2,7	1,6	2,3
2011	4,2	4,3	2,5	3,6	2,6	3,8	3,1	2,8	4,0
2012	2,9	3,0	1,8	1,8	3,9	2,0	2,6	3,4	3,2
2013	1,2	1,1	1,4	3,3	1,1	2,4	1,0	3,1	1,6
2014	1,7	2,2	0,3	1,9	0,8	– 1,3	2,1	1,4	1,8
2015	0,9	1,0	2,4	1,3	0,9	1,9	1,9	2,4	1,5
2016	2,2	3,7	1,3	3,1	0,0	3,4	1,9	2,6	2,0
2017	2,4	1,6	4,3	4,8	3,2	– 0,6	1,7	4,5	2,9
2018	2,6	2,1	1,0	3,0	2,5	1,9	3,1	3,4	2,4
2019	2,2	2,3	2,8	3,8	2,2	2,1	2,1	4,9	3,1
2020	– 6,2	– 6,2	– 4,9	– 4,0	– 4,1	– 4,7	– 5,3	– 3,3	– 5,8

9 Konsumausgaben der privaten Haushalte in jeweiligen Preisen je Einwohner in Deutschland 1991 bis 2020
nach Bundesländern

Nordrhein- Westfalen	Rheinland- Pfalz	Saarland	Sachsen	Sachsen- Anhalt	Schleswig- Holstein	Thüringen	Deutschland	Jahr
EUR								
12 192	11 606	10 518	6 885	6 536	12 132	6 783	11 112	1991
12 733	12 173	11 224	8 208	7 729	12 690	7 887	11 845	1992
13 033	12 428	11 607	9 191	8 768	12 960	8 830	12 256	1993
13 387	12 820	12 045	9 927	9 522	13 289	9 461	12 669	1994
13 655	12 959	11 970	10 469	10 073	13 555	9 955	13 012	1995
13 861	13 221	12 306	10 971	10 419	13 871	10 386	13 281	1996
14 080	13 348	12 443	11 170	10 640	14 049	10 632	13 520	1997
14 285	13 595	12 617	11 323	10 824	14 107	10 945	13 765	1998
14 643	14 036	13 201	11 891	11 371	14 443	11 598	14 214	1999
14 960	14 551	13 896	12 398	11 797	14 592	12 059	14 577	2000
15 316	15 052	14 489	12 825	12 136	15 015	12 490	15 048	2001
15 240	14 955	14 368	13 214	12 403	14 964	12 718	15 020	2002
15 549	15 180	14 557	13 498	12 620	15 411	12 996	15 313	2003
15 866	15 697	15 148	13 711	12 803	15 559	13 227	15 594	2004
16 024	16 067	15 445	13 801	12 987	16 015	13 340	15 906	2005
16 342	16 572	15 581	14 232	13 390	16 245	13 849	16 362	2006
16 527	16 978	15 847	14 616	13 668	16 669	14 177	16 663	2007
17 108	17 164	16 213	14 965	14 199	16 980	14 507	17 097	2008
16 929	17 751	16 344	15 366	14 689	17 272	14 846	17 151	2009
17 473	17 758	16 837	15 710	15 028	17 512	15 113	17 603	2010
18 102	18 308	17 438	16 159	15 525	18 137	15 579	18 249	2011
18 470	18 826	17 804	16 637	16 056	18 820	16 019	18 742	2012
18 717	18 987	18 021	17 006	16 367	19 125	16 498	19 019	2013
18 974	19 218	17 999	17 202	16 722	19 312	16 707	19 312	2014
19 257	19 699	18 321	17 671	17 140	19 863	17 131	19 623	2015
19 550	20 070	18 662	18 182	17 698	20 207	17 696	20 082	2016
20 078	20 336	19 141	18 806	18 439	21 018	18 355	20 597	2017
20 708	20 806	19 564	19 358	18 816	21 603	18 874	21 133	2018
21 269	21 256	20 169	20 066	19 584	22 177	19 545	21 698	2019
20 098	20 336	19 249	19 395	19 020	21 018	18 746	20 538	2020
Veränderung gegenüber dem Vorjahr in %								
2,0	1,1	– 0,6	5,5	5,8	2,0	5,2	2,7	1995
2,2	3,7	5,3	4,3	3,7	1,0	4,0	2,6	2000
2,4	3,4	4,3	3,4	2,9	2,9	3,6	3,2	2001
– 0,5	– 0,6	– 0,8	3,0	2,2	– 0,3	1,8	– 0,2	2002
2,0	1,5	1,3	2,1	1,7	3,0	2,2	2,0	2003
2,0	3,4	4,1	1,6	1,5	1,0	1,8	1,8	2004
1,0	2,4	2,0	0,7	1,4	2,9	0,9	2,0	2005
2,0	3,1	0,9	3,1	3,1	1,4	3,8	2,9	2006
1,1	2,4	1,7	2,7	2,1	2,6	2,4	1,8	2007
3,5	1,1	2,3	2,4	3,9	1,9	2,3	2,6	2008
– 1,0	3,4	0,8	2,7	3,5	1,7	2,3	0,3	2009
3,2	0,0	3,0	2,2	2,3	1,4	1,8	2,6	2010
3,6	3,1	3,6	2,9	3,3	3,6	3,1	3,7	2011
2,0	2,8	2,1	3,0	3,4	3,8	2,8	2,7	2012
1,3	0,9	1,2	2,2	1,9	1,6	3,0	1,5	2013
1,4	1,2	– 0,1	1,2	2,2	1,0	1,3	1,5	2014
1,5	2,5	1,8	2,7	2,5	2,9	2,5	1,6	2015
1,5	1,9	1,9	2,9	3,3	1,7	3,3	2,3	2016
2,7	1,3	2,6	3,4	4,2	4,0	3,7	2,6	2017
3,1	2,3	2,2	2,9	2,0	2,8	2,8	2,6	2018
2,7	2,2	3,1	3,7	4,1	2,7	3,6	2,7	2019
– 5,5	– 4,3	– 4,6	– 3,3	– 2,9	– 5,2	– 4,1	– 5,3	2020

9 Konsumausgaben der privaten Haushalte in jeweiligen Preisen je Einwohner in Deutschland 1991 bis 2020 nach Bundesländern

Jahr	Baden- Württemberg	Bayern	Berlin	Branden- burg	Bremen	Hamburg	Hessen	Mecklenburg- Vorpommern	Nieder- sachsen
2015 \triangleq 100									
1991	59,7	58,3	64,4	40,7	62,0	60,6	58,8	37,3	58,7
1995	65,5	66,2	75,9	60,3	67,1	68,9	66,6	58,2	66,7
1996	66,9	67,3	75,3	63,3	69,4	71,1	68,0	60,2	67,6
1997	68,6	68,7	74,8	64,6	72,6	73,2	69,1	61,8	68,6
1998	70,0	70,6	74,7	65,5	74,7	75,0	70,8	62,7	69,4
1999	72,3	72,7	77,3	68,3	77,3	76,9	72,9	65,9	71,7
2000	74,1	74,2	78,7	70,7	79,4	77,4	74,6	68,8	73,4
2001	76,9	76,8	79,9	73,0	82,4	80,8	77,5	71,4	75,6
2002	76,4	76,0	79,4	74,7	81,2	79,7	77,3	73,6	75,2
2003	78,1	77,3	79,0	75,9	81,3	85,5	78,3	74,2	76,6
2004	79,4	79,2	81,5	77,1	80,1	84,7	79,7	76,0	76,9
2005	81,4	80,8	82,4	78,9	85,9	90,1	80,8	77,6	79,1
2006	84,4	83,3	85,2	81,2	87,7	91,7	83,7	79,9	81,6
2007	86,0	85,2	86,1	83,1	90,1	91,5	85,0	81,4	83,1
2008	88,1	87,1	88,6	85,0	94,9	91,2	86,7	84,5	85,4
2009	87,0	86,3	90,9	87,9	92,2	89,2	87,6	86,5	86,8
2010	89,9	89,3	92,0	88,8	91,3	91,7	90,0	87,9	88,7
2011	93,6	93,2	94,3	92,0	93,7	95,1	92,8	90,4	92,3
2012	96,3	95,9	95,9	93,7	97,3	97,0	95,2	93,5	95,3
2013	97,5	96,9	97,3	96,8	98,4	99,4	96,2	96,3	96,8
2014	99,1	99,0	97,6	98,7	99,1	98,1	98,2	97,7	98,5
2015	100	100	100	100	100	100	100	100	100
2016	102,2	103,7	101,3	103,1	100,0	103,4	101,9	102,6	102,0
2017	104,6	105,4	105,6	108,1	103,2	102,8	103,6	107,3	105,0
2018	107,3	107,6	106,7	111,3	105,8	104,7	106,9	111,0	107,5
2019	109,7	110,0	109,7	115,5	108,1	106,9	109,1	116,4	110,8
2020	102,8	103,1	104,3	110,9	103,6	101,9	103,3	112,5	104,3
Deutschland \triangleq 100									
1991	113,3	111,8	104,4	63,8	107,0	117,2	107,5	56,7	101,1
1995	106,2	108,5	105,2	80,8	98,8	113,9	103,9	75,6	98,1
2000	107,2	108,5	97,4	84,6	104,5	114,2	103,9	79,9	96,5
2001	107,8	108,9	95,7	84,6	105,0	115,4	104,6	80,2	96,2
2002	107,3	107,9	95,3	86,7	103,7	114,0	104,5	82,9	95,9
2003	107,6	107,7	93,0	86,5	101,9	120,1	103,8	81,9	95,7
2004	107,5	108,2	94,2	86,2	98,4	116,8	103,7	82,5	94,4
2005	108,0	108,4	93,4	86,5	103,5	121,7	103,2	82,5	95,2
2006	108,8	108,5	93,8	86,5	102,7	120,4	103,8	82,6	95,5
2007	108,8	109,0	93,2	86,9	103,7	118,1	103,6	82,6	95,5
2008	108,7	108,7	93,4	86,7	106,4	114,7	103,0	83,6	95,7
2009	107,0	107,2	95,6	89,4	103,0	111,8	103,8	85,3	96,9
2010	107,7	108,2	94,3	87,9	99,5	111,9	103,8	84,4	96,5
2011	108,2	108,8	93,2	87,9	98,4	112,1	103,3	83,8	96,8
2012	108,4	109,1	92,3	87,2	99,5	111,3	103,2	84,4	97,3
2013	108,1	108,7	92,2	88,8	99,2	112,4	102,7	85,7	97,4
2014	108,3	109,4	91,1	89,1	98,4	109,2	103,2	85,6	97,7
2015	107,5	108,7	91,9	88,9	97,7	109,6	103,5	86,2	97,6
2016	107,3	110,1	90,9	89,6	95,5	110,7	103,1	86,5	97,3
2017	107,1	109,1	92,5	91,5	96,1	107,3	102,2	88,1	97,6
2018	107,1	108,6	91,0	91,9	96,0	106,6	102,7	88,8	97,4
2019	106,6	108,1	91,1	92,8	95,6	105,9	102,1	90,8	97,8
2020	105,6	107,1	91,6	94,2	96,8	106,6	102,1	92,7	97,3

Die Daten für die Jahre 1992 bis 1994 werden hier teilweise nicht dargestellt. In der Excel-Version dieser Veröffentlichung sind die Angaben vorhanden.

9 Konsumausgaben der privaten Haushalte in jeweiligen Preisen je Einwohner in Deutschland 1991 bis 2020
nach Bundesländern

Nordrhein- Westfalen	Rheinland- Pfalz	Saarland	Sachsen	Sachsen- Anhalt	Schleswig- Holstein	Thüringen	Deutschland	Jahr
2015 \triangleq 100								
63,3	58,9	57,4	39,0	38,1	61,1	39,6	56,6	1991
70,9	65,8	65,3	59,2	58,8	68,2	58,1	66,3	1995
72,0	67,1	67,2	62,1	60,8	69,8	60,6	67,7	1996
73,1	67,8	67,9	63,2	62,1	70,7	62,1	68,9	1997
74,2	69,0	68,9	64,1	63,2	71,0	63,9	70,1	1998
76,0	71,3	72,1	67,3	66,3	72,7	67,7	72,4	1999
77,7	73,9	75,8	70,2	68,8	73,5	70,4	74,3	2000
79,5	76,4	79,1	72,6	70,8	75,6	72,9	76,7	2001
79,1	75,9	78,4	74,8	72,4	75,3	74,2	76,5	2002
80,7	77,1	79,5	76,4	73,6	77,6	75,9	78,0	2003
82,4	79,7	82,7	77,6	74,7	78,3	77,2	79,5	2004
83,2	81,6	84,3	78,1	75,8	80,6	77,9	81,1	2005
84,9	84,1	85,0	80,5	78,1	81,8	80,8	83,4	2006
85,8	86,2	86,5	82,7	79,7	83,9	82,8	84,9	2007
88,8	87,1	88,5	84,7	82,8	85,5	84,7	87,1	2008
87,9	90,1	89,2	87,0	85,7	87,0	86,7	87,4	2009
90,7	90,1	91,9	88,9	87,7	88,2	88,2	89,7	2010
94,0	92,9	95,2	91,4	90,6	91,3	90,9	93,0	2011
95,9	95,6	97,2	94,1	93,7	94,7	93,5	95,5	2012
97,2	96,4	98,4	96,2	95,5	96,3	96,3	96,9	2013
98,5	97,6	98,2	97,3	97,6	97,2	97,5	98,4	2014
100	100	100	100	100	100	100	100	2015
101,5	101,9	101,9	102,9	103,3	101,7	103,3	102,3	2016
104,3	103,2	104,5	106,4	107,6	105,8	107,1	105,0	2017
107,5	105,6	106,8	109,5	109,8	108,8	110,2	107,7	2018
110,4	107,9	110,1	113,6	114,3	111,6	114,1	110,6	2019
104,4	103,2	105,1	109,8	111,0	105,8	109,4	104,7	2020
Deutschland \triangleq 100								
109,7	104,4	94,7	62,0	58,8	109,2	61,0	100	1991
104,9	99,6	92,0	80,5	77,4	104,2	76,5	100	1995
102,6	99,8	95,3	85,1	80,9	100,1	82,7	100	2000
101,8	100,0	96,3	85,2	80,6	99,8	83,0	100	2001
101,5	99,6	95,7	88,0	82,6	99,6	84,7	100	2002
101,5	99,1	95,1	88,1	82,4	100,6	84,9	100	2003
101,7	100,7	97,1	87,9	82,1	99,8	84,8	100	2004
100,7	101,0	97,1	86,8	81,6	100,7	83,9	100	2005
99,9	101,3	95,2	87,0	81,8	99,3	84,6	100	2006
99,2	101,9	95,1	87,7	82,0	100,0	85,1	100	2007
100,1	100,4	94,8	87,5	83,0	99,3	84,9	100	2008
98,7	103,5	95,3	89,6	85,6	100,7	86,6	100	2009
99,3	100,9	95,6	89,2	85,4	99,5	85,9	100	2010
99,2	100,3	95,6	88,5	85,1	99,4	85,4	100	2011
98,5	100,4	95,0	88,8	85,7	100,4	85,5	100	2012
98,4	99,8	94,8	89,4	86,1	100,6	86,7	100	2013
98,2	99,5	93,2	89,1	86,6	100,0	86,5	100	2014
98,1	100,4	93,4	90,1	87,3	101,2	87,3	100	2015
97,4	99,9	92,9	90,5	88,1	100,6	88,1	100	2016
97,5	98,7	92,9	91,3	89,5	102,0	89,1	100	2017
98,0	98,5	92,6	91,6	89,0	102,2	89,3	100	2018
98,0	98,0	93,0	92,5	90,3	102,2	90,1	100	2019
97,9	99,0	93,7	94,4	92,6	102,3	91,3	100	2020

**10 Konsumausgaben der privaten Haushalte (preisbereinigt, verkettet) je Einwohner in Deutschland
1991 bis 2020 nach Bundesländern**

Jahr	Baden- Württemberg	Bayern	Berlin	Branden- burg	Bremen	Hamburg	Hessen	Mecklenburg- Vorpommern	Nieder- sachsen
Index (2015 = 100)									
1991	83,6	82,2	87,9	66,7	85,8	84,0	79,4	61,5	82,4
1995	83,4	84,9	94,3	76,3	84,4	86,8	81,8	74,0	85,0
2000	90,9	92,0	95,1	85,8	96,7	94,4	88,5	84,3	89,6
2001	92,3	93,3	95,1	86,5	98,3	96,4	90,4	85,9	90,3
2002	90,2	90,9	93,5	87,5	95,6	93,9	89,0	88,3	88,7
2003	90,7	90,9	92,4	87,8	94,4	99,3	89,0	88,1	89,1
2004	91,1	91,8	93,9	88,1	92,0	97,4	89,9	89,5	88,3
2005	92,5	92,5	94,1	88,8	97,5	102,4	90,5	90,4	90,1
2006	94,5	93,8	95,9	90,0	98,3	102,9	92,7	92,0	92,0
2007	94,5	94,2	95,5	90,5	99,2	100,8	92,6	91,4	91,8
2008	94,9	94,5	96,5	91,1	102,5	98,6	92,5	92,5	92,4
2009	93,7	93,2	99,1	94,2	99,4	96,3	93,6	94,2	93,7
2010	95,2	95,0	98,4	93,8	96,9	97,4	94,9	93,8	94,1
2011	97,3	97,3	99,0	95,7	97,6	99,3	96,4	94,3	96,1
2012	98,8	98,6	98,9	96,1	100,0	99,8	97,6	96,3	97,9
2013	98,8	98,4	98,3	98,1	100,0	100,9	97,4	97,8	98,0
2014	99,6	99,7	97,8	99,1	99,8	98,7	98,6	98,4	98,9
2015	100	100	100	100	100	100	100	100	100
2016	101,4	102,9	100,4	102,5	99,0	102,4	101,4	101,8	101,5
2017	102,2	102,9	103,2	105,8	100,9	100,1	101,7	104,4	103,1
2018	103,2	103,3	102,7	107,5	102,1	100,8	103,6	106,6	104,2
2019	104,0	104,2	104,4	110,1	102,8	101,6	104,6	110,2	106,0
2020	96,7	97,1	98,6	105,0	97,9	96,7	98,5	106,2	99,4
Veränderung gegenüber dem Vorjahr in %									
1995	0,5	1,2	4,7	1,3	0,2	3,0	1,6	4,0	0,7
1996	1,4	1,0	- 1,4	3,7	2,9	2,6	1,6	2,3	0,8
1997	1,5	1,0	- 1,7	0,6	3,6	1,9	0,6	1,2	0,5
1998	1,8	2,5	- 0,5	1,0	2,7	2,1	2,2	1,0	0,9
1999	2,6	2,3	2,8	3,8	2,8	2,0	2,2	4,7	2,5
2000	1,4	1,3	1,7	2,7	1,9	- 0,1	1,5	3,9	0,5
2001	1,5	1,4	0,0	0,9	1,6	2,2	2,1	2,0	0,7
2002	- 2,3	- 2,6	- 1,7	1,2	- 2,7	- 2,6	- 1,5	2,7	- 1,7
2003	0,6	0,1	- 1,2	0,3	- 1,3	5,8	0,0	- 0,3	0,4
2004	0,4	1,0	1,7	0,3	- 2,5	- 1,9	1,0	1,6	- 0,9
2005	1,5	0,8	0,2	0,9	6,0	5,1	0,7	1,0	2,0
2006	2,2	1,4	2,0	1,3	0,8	0,5	2,4	1,8	2,1
2007	0,0	0,4	- 0,4	0,6	0,9	- 2,0	- 0,1	- 0,6	- 0,2
2008	0,4	0,3	1,0	0,6	3,3	- 2,2	- 0,1	1,2	0,6
2009	- 1,3	- 1,3	2,7	3,4	- 3,0	- 2,4	1,2	1,9	1,4
2010	1,6	1,9	- 0,6	- 0,4	- 2,5	1,1	1,3	- 0,4	0,4
2011	2,2	2,4	0,5	2,1	0,7	1,9	1,6	0,5	2,1
2012	1,5	1,3	- 0,1	0,4	2,4	0,6	1,3	2,1	1,9
2013	0,0	- 0,2	- 0,7	2,1	- 0,0	1,0	- 0,2	1,5	0,1
2014	0,8	1,4	- 0,5	0,9	- 0,2	- 2,2	1,3	0,6	0,9
2015	0,4	0,3	2,3	0,9	0,2	1,3	1,4	1,7	1,1
2016	1,4	2,9	0,4	2,5	- 1,0	2,4	1,4	1,8	1,5
2017	0,8	- 0,0	2,8	3,2	1,9	- 2,3	0,3	2,5	1,6
2018	0,9	0,4	- 0,5	1,6	1,2	0,7	1,9	2,1	1,1
2019	0,8	0,9	1,6	2,4	0,7	0,9	0,9	3,4	1,7
2020	- 7,0	- 6,8	- 5,5	- 4,7	- 4,7	- 4,9	- 5,8	- 3,6	- 6,3

Die Daten für die Jahre 1992 bis 1999 werden hier teilweise nicht dargestellt. In der Excel-Version dieser Veröffentlichung sind die Angaben vorhanden.

10 Konsumausgaben der privaten Haushalte (preisbereinigt, verkettet) je Einwohner in Deutschland
1991 bis 2020 nach Bundesländern

Nordrhein- Westfalen	Rheinland- Pfalz	Saarland	Sachsen	Sachsen- Anhalt	Schleswig- Holstein	Thüringen	Deutschland	Jahr
Index (2015 = 100)								
87,2	80,8	78,7	64,5	62,7	84,6	64,6	80,2	1991
88,8	82,0	81,4	75,6	74,5	86,0	73,1	83,7	1995
94,0	89,2	91,5	85,8	83,6	89,5	85,2	90,5	2000
94,2	90,5	93,9	87,2	84,3	90,2	86,2	91,5	2001
92,6	88,7	91,9	89,1	85,3	88,8	86,7	90,1	2002
93,0	88,8	91,9	89,9	85,7	90,1	87,2	90,6	2003
94,1	91,0	94,6	90,5	86,0	90,1	87,9	91,2	2004
94,1	92,0	95,4	89,9	86,1	91,7	87,6	92,1	2005
95,0	93,9	94,9	91,1	87,9	91,8	89,7	93,5	2006
94,3	94,6	94,8	91,6	88,2	92,5	90,3	93,5	2007
95,9	93,9	94,9	91,8	89,8	92,4	90,9	94,1	2008
94,9	97,3	95,8	94,2	92,9	93,9	93,2	94,3	2009
96,3	95,8	97,4	94,6	93,4	93,7	93,5	95,2	2010
98,1	97,0	98,9	95,6	95,0	95,3	94,7	97,0	2011
99,0	98,2	99,4	97,0	96,8	97,5	96,2	98,2	2012
98,8	97,7	99,6	97,7	97,3	97,7	97,9	98,3	2013
99,1	98,0	98,6	97,9	98,3	97,8	98,4	99,0	2014
100	100	100	100	100	100	100	100	2015
100,8	101,4	101,2	102,2	102,5	101,1	102,5	101,6	2016
102,0	101,3	102,3	104,0	105,4	103,6	104,7	102,7	2017
103,7	102,2	103,1	105,5	106,2	105,1	106,1	103,8	2018
105,1	103,2	105,0	107,9	109,0	106,7	108,5	105,2	2019
98,7	98,0	99,7	103,4	105,3	100,3	103,0	99,0	2020
Veränderung gegenüber dem Vorjahr in %								
0,7	– 0,2	– 1,9	3,8	4,1	0,7	3,6	1,3	1995
0,9	1,4	2,2	3,6	2,2	1,7	3,1	1,4	1996
0,5	– 0,1	0,1	0,4	0,7	0,2	0,9	0,7	1997
1,2	1,6	1,2	0,9	1,3	0,2	2,5	1,5	1998
1,8	2,6	3,9	4,6	4,7	1,7	5,6	2,6	1999
1,2	3,0	4,6	3,4	2,9	0,3	3,5	1,6	2000
0,3	1,4	2,6	1,5	0,8	0,8	1,1	1,1	2001
– 1,7	– 2,0	– 2,1	2,2	1,3	– 1,6	0,6	– 1,5	2002
0,4	0,2	– 0,1	0,9	0,4	1,5	0,6	0,5	2003
1,2	2,4	3,0	0,7	0,3	– 0,0	0,8	0,8	2004
0,0	1,1	0,8	– 0,7	0,2	1,8	– 0,4	0,9	2005
0,9	2,0	– 0,5	1,3	2,0	0,1	2,4	1,5	2006
– 0,7	0,8	– 0,1	0,5	0,4	0,7	0,7	– 0,0	2007
1,7	– 0,7	0,1	0,3	1,8	– 0,0	0,6	0,6	2008
– 1,1	3,6	0,9	2,6	3,5	1,6	2,5	0,3	2009
1,5	– 1,6	1,7	0,5	0,5	– 0,3	0,3	1,0	2010
1,9	1,3	1,5	1,0	1,7	1,7	1,4	1,9	2011
0,9	1,2	0,5	1,4	1,9	2,3	1,5	1,3	2012
– 0,2	– 0,5	0,2	0,7	0,5	0,2	1,9	0,1	2013
0,3	0,3	– 1,0	0,3	1,1	0,1	0,5	0,6	2014
0,9	2,0	1,4	2,1	1,7	2,3	1,6	1,1	2015
0,8	1,4	1,2	2,2	2,5	1,1	2,5	1,6	2016
1,2	– 0,1	1,0	1,8	2,8	2,5	2,2	1,0	2017
1,7	0,9	0,8	1,4	0,7	1,5	1,3	1,1	2018
1,3	1,0	1,8	2,4	2,7	1,5	2,2	1,3	2019
– 6,1	– 5,0	– 5,1	– 4,2	– 3,4	– 6,0	– 5,1	– 5,9	2020

11 Sparen der privaten Haushalte in jeweiligen Preisen in Deutschland 1991 bis 2020 nach Bundesländern

Jahr	Baden- Württemberg	Bayern	Berlin	Branden- burg	Bremen	Hamburg	Hessen	Mecklenburg- Vorpommern	Nieder- sachsen
Mill. EUR									
1991	20 616	23 723	5 558	1 359	1 105	3 336	11 438	814	12 690
1995	19 345	23 796	5 852	2 823	985	3 285	11 591	1 870	12 398
1996	19 232	23 625	5 455	2 948	886	3 027	11 239	1 862	12 381
1997	19 025	23 474	5 194	2 941	815	3 026	10 925	1 762	11 823
1998	19 131	23 382	5 009	3 120	909	3 008	10 873	1 828	11 536
1999	18 919	22 689	4 678	2 959	841	2 898	10 574	1 762	11 200
2000	18 917	22 736	4 260	2 624	795	2 947	10 614	1 446	10 701
2001	21 305	25 173	4 561	3 025	898	3 386	11 934	1 659	11 863
2002	21 910	25 488	4 551	2 974	836	3 415	12 059	1 696	11 948
2003	23 375	27 346	4 729	3 095	992	3 772	12 634	1 793	12 962
2004	23 959	27 951	4 968	3 415	915	3 604	12 855	1 950	13 250
2005	24 707	28 589	4 932	3 468	896	3 660	13 005	1 862	13 091
2006	25 562	29 647	5 194	3 619	915	3 857	13 750	1 920	13 269
2007	26 596	30 937	5 217	3 712	966	3 904	14 065	1 879	13 487
2008	27 813	32 348	5 382	4 087	1 019	4 161	14 243	2 015	13 869
2009	26 079	30 291	5 130	3 957	946	3 940	13 857	1 928	13 553
2010	26 531	31 256	5 106	3 994	992	4 087	14 009	1 896	13 722
2011	27 097	31 918	5 136	3 937	928	3 999	14 240	1 824	13 958
2012	27 274	32 115	4 875	3 681	898	3 791	14 389	1 648	13 848
2013	27 174	31 730	4 713	3 533	849	3 740	14 018	1 490	13 651
2014	29 941	34 602	5 259	3 707	914	3 949	15 111	1 658	14 846
2015	31 492	36 344	5 962	3 935	887	4 331	15 826	1 804	15 546
2016	32 555	37 829	6 496	4 194	1 082	4 930	16 343	2 046	15 749
2017	35 486	40 543	7 373	4 632	1 207	5 320	17 756	2 245	16 968
2018	39 002	44 761	8 489	4 989	1 368	5 779	19 068	2 371	18 877
2019	38 182	43 835	8 643	4 897	1 284	5 477	18 944	2 222	18 567
2020	51 440	62 605	13 493	8 331	1 961	7 772	26 780	4 016	29 353
Veränderung gegenüber dem Vorjahr in %									
1995	– 1,7	– 0,6	0,0	– 1,2	– 6,4	3,3	2,1	3,2	– 2,1
1996	– 0,6	– 0,7	– 6,8	4,4	– 10,1	– 7,9	– 3,0	– 0,4	– 0,1
1997	– 1,1	– 0,6	– 4,8	– 0,3	– 8,0	– 0,0	– 2,8	– 5,4	– 4,5
1998	0,6	– 0,4	– 3,5	6,1	11,5	– 0,6	– 0,5	3,7	– 2,4
1999	– 1,1	– 3,0	– 6,6	– 5,2	– 7,5	– 3,6	– 2,8	– 3,6	– 2,9
2000	– 0,0	0,2	– 8,9	– 11,3	– 5,5	1,7	0,4	– 17,9	– 4,5
2001	12,6	10,7	7,1	15,3	13,0	14,9	12,4	14,7	10,9
2002	2,8	1,3	– 0,2	– 1,7	– 7,0	0,9	1,0	2,3	0,7
2003	6,7	7,3	3,9	4,0	18,7	10,5	4,8	5,7	8,5
2004	2,5	2,2	5,0	10,4	– 7,8	– 4,5	1,7	8,7	2,2
2005	3,1	2,3	– 0,7	1,5	– 2,0	1,6	1,2	– 4,5	– 1,2
2006	3,5	3,7	5,3	4,4	2,2	5,4	5,7	3,1	1,4
2007	4,0	4,3	0,4	2,6	5,5	1,2	2,3	– 2,1	1,6
2008	4,6	4,6	3,2	10,1	5,5	6,6	1,3	7,3	2,8
2009	– 6,2	– 6,4	– 4,7	– 3,2	– 7,2	– 5,3	– 2,7	– 4,3	– 2,3
2010	1,7	3,2	– 0,5	0,9	4,9	3,7	1,1	– 1,6	1,2
2011	2,1	2,1	0,6	– 1,4	– 6,5	– 2,2	1,7	– 3,8	1,7
2012	0,7	0,6	– 5,1	– 6,5	– 3,3	– 5,2	1,0	– 9,6	– 0,8
2013	– 0,4	– 1,2	– 3,3	– 4,0	– 5,4	– 1,3	– 2,6	– 9,6	– 1,4
2014	10,2	9,1	11,6	4,9	7,6	5,6	7,8	11,3	8,8
2015	5,2	5,0	13,4	6,1	– 2,9	9,7	4,7	8,8	4,7
2016	3,4	4,1	8,9	6,6	21,9	13,8	3,3	13,4	1,3
2017	9,0	7,2	13,5	10,5	11,6	7,9	8,6	9,7	7,7
2018	9,9	10,4	15,1	7,7	13,4	8,6	7,4	5,6	11,2
2019	– 2,1	– 2,1	1,8	– 1,8	– 6,2	– 5,2	– 0,6	– 6,3	– 1,6
2020	34,7	42,8	56,1	70,1	52,8	41,9	41,4	80,8	58,1

11 Sparen der privaten Haushalte in jeweiligen Preisen in Deutschland 1991 bis 2020 nach Bundesländern

Nordrhein-Westfalen	Rheinland-Pfalz	Saarland	Sachsen	Sachsen-Anhalt	Schleswig-Holstein	Thüringen	Deutschland	Jahr
Mill. EUR								
32 961	6 970	1 569	2 227	1 256	5 008	1 227	131 857	1991
31 127	6 547	1 419	4 872	2 698	4 872	2 406	135 888	1995
29 879	6 436	1 284	4 771	2 744	4 746	2 417	132 932	1996
29 293	6 418	1 221	4 554	2 558	4 584	2 371	129 984	1997
28 840	6 427	1 316	4 885	2 750	4 546	2 630	130 189	1998
27 666	6 230	1 283	4 679	2 629	4 489	2 563	126 059	1999
27 088	6 253	1 246	3 815	2 117	4 496	2 152	122 209	2000
29 866	6 923	1 435	4 428	2 461	4 777	2 498	136 192	2001
30 147	6 881	1 436	4 362	2 397	4 837	2 475	137 410	2002
32 439	7 600	1 514	4 748	2 615	5 164	2 522	147 301	2003
32 831	7 855	1 577	5 152	2 742	5 222	2 749	150 993	2004
33 422	7 814	1 609	4 989	2 738	5 307	2 708	152 797	2005
34 026	8 310	1 610	5 266	2 791	5 539	2 807	158 082	2006
34 225	8 486	1 599	5 312	2 835	5 516	2 897	161 633	2007
35 968	8 839	1 744	5 637	2 980	5 864	3 157	169 127	2008
33 301	8 569	1 684	5 165	2 848	5 660	2 876	159 784	2009
33 853	8 709	1 717	5 173	2 833	5 627	2 888	162 394	2010
33 464	8 746	1 714	4 921	2 717	5 689	2 857	163 146	2011
32 823	8 530	1 645	4 659	2 496	5 623	2 735	161 032	2012
31 325	8 263	1 568	4 516	2 472	5 454	2 568	157 063	2013
33 965	8 791	1 646	4 928	2 568	6 001	2 725	170 610	2014
35 540	9 316	1 759	5 170	2 610	6 073	2 775	179 370	2015
38 115	9 734	1 866	5 312	2 540	6 171	2 801	187 762	2016
40 437	10 516	2 064	5 745	2 679	6 787	3 019	202 776	2017
45 150	11 331	2 274	6 216	3 006	7 723	3 292	223 699	2018
43 788	11 203	2 216	5 792	2 800	7 782	3 047	218 679	2019
69 130	16 273	3 263	10 287	5 374	11 516	5 500	327 095	2020
Veränderung gegenüber dem Vorjahr in %								
– 1,0	– 1,9	– 2,8	4,1	0,6	– 1,5	0,6	– 0,6	1995
– 4,0	– 1,7	– 9,5	– 2,1	1,7	– 2,6	0,4	– 2,2	1996
– 2,0	– 0,3	– 4,9	– 4,5	– 6,8	– 3,4	– 1,9	– 2,2	1997
– 1,5	0,1	7,7	7,3	7,5	– 0,8	10,9	0,2	1998
– 4,1	– 3,1	– 2,5	– 4,2	– 4,4	– 1,2	– 2,6	– 3,2	1999
– 2,1	0,4	– 2,9	– 18,5	– 19,5	0,2	– 16,0	– 3,1	2000
10,3	10,7	15,2	16,1	16,2	6,2	16,1	11,4	2001
0,9	– 0,6	0,1	– 1,5	– 2,6	1,2	– 0,9	0,9	2002
7,6	10,4	5,4	8,9	9,1	6,8	1,9	7,2	2003
1,2	3,4	4,2	8,5	4,9	1,1	9,0	2,5	2004
1,8	– 0,5	2,0	– 3,2	– 0,1	1,6	– 1,5	1,2	2005
1,8	6,3	0,1	5,6	1,9	4,4	3,7	3,5	2006
0,6	2,1	– 0,7	0,9	1,6	– 0,4	3,2	2,2	2007
5,1	4,2	9,0	6,1	5,1	6,3	9,0	4,6	2008
– 7,4	– 3,1	– 3,4	– 8,4	– 4,5	– 3,5	– 8,9	– 5,5	2009
1,7	1,6	1,9	0,1	– 0,5	– 0,6	0,4	1,6	2010
– 1,1	0,4	– 0,1	– 4,9	– 4,1	1,1	– 1,1	0,5	2011
– 1,9	– 2,5	– 4,0	– 5,3	– 8,1	– 1,2	– 4,3	– 1,3	2012
– 4,6	– 3,1	– 4,7	– 3,1	– 1,0	– 3,0	– 6,1	– 2,5	2013
8,4	6,4	5,0	9,1	3,9	10,0	6,1	8,6	2014
4,6	6,0	6,9	4,9	1,7	1,2	1,8	5,1	2015
7,2	4,5	6,1	2,7	– 2,7	1,6	0,9	4,7	2016
6,1	8,0	10,6	8,2	5,5	10,0	7,8	8,0	2017
11,7	7,8	10,2	8,2	12,2	13,8	9,1	10,3	2018
– 3,0	– 1,1	– 2,5	– 6,8	– 6,9	0,8	– 7,5	– 2,2	2019
57,9	45,3	47,2	77,6	91,9	48,0	80,5	49,6	2020

11 Sparen der privaten Haushalte in jeweiligen Preisen in Deutschland 1991 bis 2020 nach Bundesländern

Jahr	Baden- Württemberg	Bayern	Berlin	Branden- burg	Bremen	Hamburg	Hessen	Mecklenburg- Vorpommern	Nieder- sachsen
2015 \triangleq 100									
1991	65,5	65,3	93,2	34,5	124,6	77,0	72,3	45,1	81,6
1995	61,4	65,5	98,1	71,7	111,0	75,8	73,2	103,7	79,8
1996	61,1	65,0	91,5	74,9	99,8	69,9	71,0	103,2	79,6
1997	60,4	64,6	87,1	74,7	91,8	69,9	69,0	97,7	76,1
1998	60,7	64,3	84,0	79,3	102,4	69,4	68,7	101,3	74,2
1999	60,1	62,4	78,5	75,2	94,8	66,9	66,8	97,7	72,0
2000	60,1	62,6	71,4	66,7	89,6	68,0	67,1	80,2	68,8
2001	67,7	69,3	76,5	76,9	101,2	78,2	75,4	91,9	76,3
2002	69,6	70,1	76,3	75,6	94,2	78,8	76,2	94,0	76,9
2003	74,2	75,2	79,3	78,6	111,8	87,1	79,8	99,4	83,4
2004	76,1	76,9	83,3	86,8	103,1	83,2	81,2	108,1	85,2
2005	78,5	78,7	82,7	88,1	100,9	84,5	82,2	103,2	84,2
2006	81,2	81,6	87,1	92,0	103,2	89,0	86,9	106,4	85,4
2007	84,5	85,1	87,5	94,4	108,8	90,1	88,9	104,1	86,8
2008	88,3	89,0	90,3	103,9	114,8	96,1	90,0	111,7	89,2
2009	82,8	83,3	86,0	100,6	106,6	91,0	87,6	106,9	87,2
2010	84,2	86,0	85,6	101,5	111,8	94,4	88,5	105,1	88,3
2011	86,0	87,8	86,1	100,1	104,6	92,3	90,0	101,1	89,8
2012	86,6	88,4	81,8	93,6	101,2	87,5	90,9	91,4	89,1
2013	86,3	87,3	79,0	89,8	95,7	86,4	88,6	82,6	87,8
2014	95,1	95,2	88,2	94,2	103,0	91,2	95,5	91,9	95,5
2015	100	100	100	100	100	100	100	100	100
2016	103,4	104,1	108,9	106,6	121,9	113,8	103,3	113,4	101,3
2017	112,7	111,6	123,7	117,7	136,0	122,8	112,2	124,5	109,1
2018	123,8	123,2	142,4	126,8	154,2	133,4	120,5	131,5	121,4
2019	121,2	120,6	145,0	124,5	144,7	126,4	119,7	123,2	119,4
2020	163,3	172,3	226,3	211,7	221,0	179,4	169,2	222,7	188,8
Anteil an Deutschland in %									
1991	15,6	18,0	4,2	1,0	0,8	2,5	8,7	0,6	9,6
1995	14,2	17,5	4,3	2,1	0,7	2,4	8,5	1,4	9,1
2000	15,5	18,6	3,5	2,1	0,7	2,4	8,7	1,2	8,8
2001	15,6	18,5	3,3	2,2	0,7	2,5	8,8	1,2	8,7
2002	15,9	18,5	3,3	2,2	0,6	2,5	8,8	1,2	8,7
2003	15,9	18,6	3,2	2,1	0,7	2,6	8,6	1,2	8,8
2004	15,9	18,5	3,3	2,3	0,6	2,4	8,5	1,3	8,8
2005	16,2	18,7	3,2	2,3	0,6	2,4	8,5	1,2	8,6
2006	16,2	18,8	3,3	2,3	0,6	2,4	8,7	1,2	8,4
2007	16,5	19,1	3,2	2,3	0,6	2,4	8,7	1,2	8,3
2008	16,4	19,1	3,2	2,4	0,6	2,5	8,4	1,2	8,2
2009	16,3	19,0	3,2	2,5	0,6	2,5	8,7	1,2	8,5
2010	16,3	19,2	3,1	2,5	0,6	2,5	8,6	1,2	8,4
2011	16,6	19,6	3,1	2,4	0,6	2,5	8,7	1,1	8,6
2012	16,9	19,9	3,0	2,3	0,6	2,4	8,9	1,0	8,6
2013	17,3	20,2	3,0	2,2	0,5	2,4	8,9	0,9	8,7
2014	17,5	20,3	3,1	2,2	0,5	2,3	8,9	1,0	8,7
2015	17,6	20,3	3,3	2,2	0,5	2,4	8,8	1,0	8,7
2016	17,3	20,1	3,5	2,2	0,6	2,6	8,7	1,1	8,4
2017	17,5	20,0	3,6	2,3	0,6	2,6	8,8	1,1	8,4
2018	17,4	20,0	3,8	2,2	0,6	2,6	8,5	1,1	8,4
2019	17,5	20,0	4,0	2,2	0,6	2,5	8,7	1,0	8,5
2020	15,7	19,1	4,1	2,5	0,6	2,4	8,2	1,2	9,0

Die Daten für die Jahre 1992 bis 1999 werden hier teilweise nicht dargestellt. In der Excel-Version dieser Veröffentlichung sind die Angaben vorhanden.

11 Sparen der privaten Haushalte in jeweiligen Preisen in Deutschland 1991 bis 2020 nach Bundesländern

Nordrhein- Westfalen	Rheinland- Pfalz	Saarland	Sachsen	Sachsen- Anhalt	Schleswig- Holstein	Thüringen	Deutschland	Jahr
2015 = 100								
92,7	74,8	89,2	43,1	48,1	82,5	44,2	73,5	1991
87,6	70,3	80,7	94,2	103,4	80,2	86,7	75,8	1995
84,1	69,1	73,0	92,3	105,1	78,2	87,1	74,1	1996
82,4	68,9	69,4	88,1	98,0	75,5	85,5	72,5	1997
81,1	69,0	74,8	94,5	105,4	74,9	94,8	72,6	1998
77,8	66,9	72,9	90,5	100,7	73,9	92,4	70,3	1999
76,2	67,1	70,8	73,8	81,1	74,0	77,6	68,1	2000
84,0	74,3	81,6	85,7	94,3	78,7	90,0	75,9	2001
84,8	73,9	81,6	84,4	91,8	79,6	89,2	76,6	2002
91,3	81,6	86,1	91,8	100,2	85,0	90,9	82,1	2003
92,4	84,3	89,7	99,6	105,0	86,0	99,1	84,2	2004
94,0	83,9	91,4	96,5	104,9	87,4	97,6	85,2	2005
95,7	89,2	91,5	101,9	106,9	91,2	101,2	88,1	2006
96,3	91,1	90,9	102,7	108,6	90,8	104,4	90,1	2007
101,2	94,9	99,1	109,0	114,2	96,6	113,8	94,3	2008
93,7	92,0	95,7	99,9	109,1	93,2	103,6	89,1	2009
95,3	93,5	97,6	100,1	108,5	92,7	104,1	90,5	2010
94,2	93,9	97,5	95,2	104,1	93,7	103,0	91,0	2011
92,4	91,6	93,5	90,1	95,6	92,6	98,6	89,8	2012
88,1	88,7	89,1	87,3	94,7	89,8	92,6	87,6	2013
95,6	94,4	93,6	95,3	98,4	98,8	98,2	95,1	2014
100	100	100	100	100	100	100	100	2015
107,2	104,5	106,1	102,7	97,3	101,6	100,9	104,7	2016
113,8	112,9	117,3	111,1	102,6	111,8	108,8	113,0	2017
127,0	121,6	129,3	120,2	115,2	127,2	118,6	124,7	2018
123,2	120,3	126,0	112,0	107,3	128,1	109,8	121,9	2019
194,5	174,7	185,5	199,0	205,9	189,6	198,2	182,4	2020
Anteil an Deutschland in %								
25,0	5,3	1,2	1,7	1,0	3,8	0,9	100	1991
22,9	4,8	1,0	3,6	2,0	3,6	1,8	100	1995
22,2	5,1	1,0	3,1	1,7	3,7	1,8	100	2000
21,9	5,1	1,1	3,3	1,8	3,5	1,8	100	2001
21,9	5,0	1,0	3,2	1,7	3,5	1,8	100	2002
22,0	5,2	1,0	3,2	1,8	3,5	1,7	100	2003
21,7	5,2	1,0	3,4	1,8	3,5	1,8	100	2004
21,9	5,1	1,1	3,3	1,8	3,5	1,8	100	2005
21,5	5,3	1,0	3,3	1,8	3,5	1,8	100	2006
21,2	5,3	1,0	3,3	1,8	3,4	1,8	100	2007
21,3	5,2	1,0	3,3	1,8	3,5	1,9	100	2008
20,8	5,4	1,1	3,2	1,8	3,5	1,8	100	2009
20,8	5,4	1,1	3,2	1,7	3,5	1,8	100	2010
20,5	5,4	1,1	3,0	1,7	3,5	1,8	100	2011
20,4	5,3	1,0	2,9	1,6	3,5	1,7	100	2012
19,9	5,3	1,0	2,9	1,6	3,5	1,6	100	2013
19,9	5,2	1,0	2,9	1,5	3,5	1,6	100	2014
19,8	5,2	1,0	2,9	1,5	3,4	1,5	100	2015
20,3	5,2	1,0	2,8	1,4	3,3	1,5	100	2016
19,9	5,2	1,0	2,8	1,3	3,3	1,5	100	2017
20,2	5,1	1,0	2,8	1,3	3,5	1,5	100	2018
20,0	5,1	1,0	2,6	1,3	3,6	1,4	100	2019
21,1	5,0	1,0	3,1	1,6	3,5	1,7	100	2019

**12 Sparen der privaten Haushalte in jeweiligen Preisen je Einwohner in Deutschland 1991 bis 2020
nach Bundesländern**

Jahr	Baden- Württemberg	Bayern	Berlin	Branden- burg	Bremen	Hamburg	Hessen	Mecklenburg- Vorpommern	Nieder- sachsen
EUR									
1991	2 082	2 060	1 617	531	1 620	2 011	1 973	427	1 708
1992	2 149	2 145	1 725	824	1 663	2 065	2 044	682	1 784
1993	2 020	2 075	1 767	1 048	1 621	1 988	1 962	885	1 708
1994	1 931	2 018	1 698	1 129	1 548	1 882	1 906	989	1 653
1995	1 892	1 997	1 704	1 116	1 454	1 945	1 941	1 027	1 607
1996	1 874	1 974	1 596	1 162	1 310	1 795	1 876	1 027	1 596
1997	1 850	1 956	1 534	1 153	1 212	1 800	1 822	976	1 519
1998	1 858	1 946	1 497	1 216	1 362	1 798	1 814	1 019	1 479
1999	1 833	1 883	1 410	1 148	1 272	1 737	1 762	988	1 432
2000	1 826	1 877	1 291	1 017	1 209	1 762	1 765	817	1 364
2001	2 047	2 065	1 386	1 175	1 371	2 016	1 982	946	1 509
2002	2 094	2 078	1 385	1 161	1 275	2 030	2 000	977	1 516
2003	2 227	2 223	1 443	1 213	1 510	2 243	2 096	1 042	1 642
2004	2 279	2 268	1 521	1 344	1 392	2 144	2 133	1 142	1 678
2005	2 348	2 317	1 513	1 370	1 364	2 177	2 159	1 100	1 659
2006	2 430	2 399	1 593	1 436	1 394	2 287	2 289	1 143	1 685
2007	2 530	2 500	1 600	1 481	1 472	2 302	2 347	1 129	1 716
2008	2 647	2 612	1 648	1 640	1 557	2 446	2 381	1 223	1 770
2009	2 486	2 449	1 569	1 597	1 448	2 319	2 320	1 181	1 736
2010	2 531	2 526	1 559	1 620	1 521	2 402	2 347	1 171	1 762
2011	2 582	2 571	1 555	1 602	1 424	2 336	2 381	1 132	1 795
2012	2 587	2 573	1 455	1 502	1 374	2 196	2 396	1 028	1 781
2013	2 564	2 526	1 387	1 443	1 294	2 149	2 324	932	1 754
2014	2 805	2 736	1 526	1 511	1 385	2 250	2 490	1 037	1 901
2015	2 916	2 847	1 706	1 592	1 331	2 440	2 580	1 123	1 974
2016	2 982	2 935	1 831	1 684	1 602	2 741	2 638	1 270	1 985
2017	3 230	3 127	2 051	1 853	1 775	2 922	2 851	1 394	2 133
2018	3 531	3 433	2 339	1 989	2 006	3 148	3 049	1 473	2 368
2019	3 444	3 346	2 363	1 946	1 882	2 970	3 018	1 381	2 324
2020	4 634	4 767	3 680	3 297	2 881	4 201	4 257	2 495	3 670
Veränderung gegenüber dem Vorjahr in %									
1995	– 2,0	– 1,0	0,4	– 1,2	– 6,1	3,3	1,8	3,8	– 2,8
2000	– 0,4	– 0,3	– 8,4	– 11,4	– 5,0	1,4	0,2	– 17,3	– 4,7
2001	12,1	10,0	7,4	15,5	13,4	14,4	12,3	15,8	10,6
2002	2,3	0,6	– 0,1	– 1,2	– 7,0	0,7	0,9	3,3	0,5
2003	6,4	7,0	4,2	4,5	18,4	10,5	4,8	6,7	8,3
2004	2,3	2,0	5,4	10,8	– 7,8	– 4,4	1,8	9,6	2,2
2005	3,0	2,2	– 0,5	1,9	– 2,0	1,5	1,2	– 3,7	– 1,1
2006	3,5	3,5	5,3	4,8	2,2	5,1	6,0	3,9	1,6
2007	4,1	4,2	0,4	3,1	5,6	0,7	2,5	– 1,2	1,8
2008	4,6	4,5	3,0	10,7	5,8	6,3	1,4	8,3	3,1
2009	– 6,1	– 6,2	– 4,8	– 2,6	– 7,0	– 5,2	– 2,6	– 3,4	– 1,9
2010	1,8	3,1	– 0,6	1,4	5,0	3,6	1,2	– 0,8	1,5
2011	2,0	1,8	– 0,3	– 1,1	– 6,4	– 2,7	1,4	– 3,3	1,9
2012	0,2	0,1	– 6,4	– 6,2	– 3,5	– 6,0	0,6	– 9,2	– 0,8
2013	– 0,9	– 1,8	– 4,7	– 3,9	– 5,8	– 2,1	– 3,0	– 9,3	– 1,5
2014	9,4	8,3	10,0	4,7	7,0	4,7	7,1	11,3	8,4
2015	4,0	4,1	11,8	5,4	– 3,9	8,4	3,6	8,3	3,8
2016	2,3	3,1	7,3	5,8	20,4	12,3	2,2	13,1	0,6
2017	8,3	6,5	12,0	10,0	10,8	6,6	8,1	9,8	7,5
2018	9,3	9,8	14,0	7,3	13,0	7,7	6,9	5,7	11,0
2019	– 2,5	– 2,5	1,0	– 2,2	– 6,2	– 5,7	– 1,0	– 6,2	– 1,9
2020	34,6	42,5	55,7	69,4	53,1	41,4	41,1	80,7	57,9

12 Sparen der privaten Haushalte in jeweiligen Preisen je Einwohner in Deutschland 1991 bis 2020
nach Bundesländern

Nordrhein- Westfalen	Rheinland- Pfalz	Saarland	Sachsen	Sachsen- Anhalt	Schleswig- Holstein	Thüringen	Deutschland	Jahr
EUR								
1 892	1 838	1 461	472	441	1 900	474	1 649	1991
1 914	1 911	1 494	716	684	1 973	689	1 749	1992
1 860	1 765	1 398	932	886	1 868	906	1 727	1993
1 774	1 696	1 351	1 022	971	1 836	950	1 684	1994
1 751	1 652	1 314	1 069	984	1 800	962	1 671	1995
1 676	1 614	1 190	1 053	1 008	1 744	972	1 632	1996
1 640	1 602	1 134	1 011	947	1 676	959	1 595	1997
1 615	1 600	1 228	1 092	1 028	1 656	1 071	1 598	1998
1 550	1 548	1 204	1 054	994	1 630	1 051	1 548	1999
1 517	1 553	1 173	867	810	1 626	889	1 500	2000
1 672	1 715	1 355	1 016	955	1 720	1 041	1 671	2001
1 686	1 700	1 360	1 010	943	1 734	1 040	1 684	2002
1 814	1 876	1 438	1 109	1 041	1 847	1 070	1 806	2003
1 837	1 938	1 505	1 212	1 104	1 864	1 176	1 854	2004
1 873	1 928	1 544	1 181	1 116	1 892	1 169	1 879	2005
1 911	2 053	1 556	1 255	1 151	1 974	1 225	1 947	2006
1 927	2 100	1 558	1 275	1 184	1 965	1 278	1 996	2007
2 032	2 194	1 710	1 364	1 261	2 090	1 407	2 094	2008
1 889	2 136	1 664	1 259	1 220	2 021	1 294	1 985	2009
1 927	2 178	1 708	1 269	1 227	2 010	1 310	2 023	2010
1 907	2 191	1 715	1 212	1 188	2 031	1 306	2 032	2011
1 870	2 138	1 652	1 150	1 101	2 005	1 257	2 002	2012
1 784	2 070	1 580	1 115	1 098	1 940	1 186	1 948	2013
1 929	2 196	1 663	1 217	1 146	2 125	1 262	2 107	2014
2 002	2 310	1 773	1 270	1 165	2 135	1 282	2 196	2015
2 132	2 398	1 873	1 301	1 134	2 150	1 294	2 280	2016
2 259	2 584	2 073	1 408	1 202	2 352	1 401	2 453	2017
2 519	2 778	2 292	1 524	1 357	2 669	1 533	2 698	2018
2 441	2 740	2 242	1 421	1 272	2 683	1 425	2 632	2019
3 854	3 973	3 312	2 531	2 456	3 961	2 586	3 933	2020
Veränderung gegenüber dem Vorjahr in %								
– 1,3	– 2,6	– 2,7	4,6	1,3	– 2,0	1,3	– 0,8	1995
– 2,1	0,3	– 2,6	– 17,7	– 18,5	– 0,2	– 15,4	– 3,1	2000
10,2	10,4	15,5	17,2	17,9	5,8	17,1	11,4	2001
0,8	– 0,9	0,4	– 0,6	– 1,3	0,8	– 0,1	0,8	2002
7,6	10,4	5,7	9,8	10,4	6,5	2,9	7,2	2003
1,3	3,3	4,7	9,3	6,1	0,9	9,9	2,7	2004
2,0	– 0,5	2,6	– 2,6	1,1	1,5	– 0,6	1,3	2005
2,0	6,5	0,8	6,3	3,1	4,3	4,8	3,6	2006
0,8	2,3	0,1	1,6	2,9	– 0,5	4,3	2,5	2007
5,4	4,5	9,8	7,0	6,5	6,4	10,1	4,9	2008
– 7,0	– 2,6	– 2,7	– 7,7	– 3,3	– 3,3	– 8,0	– 5,2	2009
2,0	2,0	2,6	0,8	0,6	– 0,5	1,2	1,9	2010
– 1,0	0,6	0,4	– 4,5	– 3,2	1,0	– 0,3	0,4	2011
– 1,9	– 2,4	– 3,7	– 5,1	– 7,3	– 1,3	– 3,8	– 1,5	2012
– 4,6	– 3,2	– 4,4	– 3,0	– 0,3	– 3,2	– 5,6	– 2,7	2013
8,1	6,1	5,3	9,1	4,4	9,5	6,4	8,2	2014
3,8	5,2	6,6	4,4	1,7	0,5	1,6	4,2	2015
6,5	3,8	5,6	2,4	– 2,7	0,7	0,9	3,8	2016
6,0	7,8	10,7	8,2	6,0	9,4	8,3	7,6	2017
11,5	7,5	10,6	8,2	12,9	13,5	9,4	10,0	2018
– 3,1	– 1,4	– 2,2	– 6,8	– 6,3	0,5	– 7,0	– 2,4	2019
57,9	45,0	47,7	78,1	93,1	47,6	81,5	49,4	2020

12 Sparen der privaten Haushalte in jeweiligen Preisen je Einwohner in Deutschland 1991 bis 2020 nach Bundesländern

Jahr	Baden- Württemberg	Bayern	Berlin	Branden- burg	Bremen	Hamburg	Hessen	Mecklenburg- Vorpommern	Nieder- sachsen
2015 \triangleq 100									
1991	71,4	72,4	94,8	33,4	121,7	82,4	76,5	38,0	86,5
1995	64,9	70,1	99,9	70,1	109,2	79,7	75,2	91,5	81,4
1996	64,3	69,3	93,6	73,0	98,4	73,6	72,7	91,5	80,9
1997	63,4	68,7	89,9	72,4	91,1	73,8	70,6	86,9	77,0
1998	63,7	68,4	87,7	76,4	102,3	73,7	70,3	90,7	74,9
1999	62,9	66,1	82,6	72,1	95,6	71,2	68,3	88,0	72,5
2000	62,6	65,9	75,7	63,9	90,8	72,2	68,4	72,8	69,1
2001	70,2	72,5	81,2	73,8	103,0	82,6	76,8	84,2	76,4
2002	71,8	73,0	81,2	72,9	95,8	83,2	77,5	87,0	76,8
2003	76,4	78,1	84,6	76,2	113,4	91,9	81,2	92,8	83,2
2004	78,2	79,7	89,2	84,4	104,6	87,9	82,7	101,7	85,0
2005	80,5	81,4	88,7	86,1	102,5	89,2	83,7	98,0	84,0
2006	83,3	84,3	93,4	90,2	104,7	93,7	88,7	101,8	85,4
2007	86,8	87,8	93,8	93,0	110,6	94,3	91,0	100,5	86,9
2008	90,8	91,7	96,6	103,0	117,0	100,2	92,3	108,9	89,7
2009	85,3	86,0	92,0	100,3	108,8	95,0	89,9	105,2	87,9
2010	86,8	88,7	91,4	101,8	114,3	98,4	91,0	104,3	89,3
2011	88,5	90,3	91,1	100,6	107,0	95,7	92,3	100,8	90,9
2012	88,7	90,4	85,3	94,3	103,2	90,0	92,9	91,5	90,2
2013	87,9	88,7	81,3	90,6	97,2	88,1	90,1	83,0	88,9
2014	96,2	96,1	89,4	94,9	104,1	92,2	96,5	92,3	96,3
2015	100	100	100	100	100	100	100	100	100
2016	102,3	103,1	107,3	105,8	120,4	112,3	102,2	113,1	100,6
2017	110,8	109,8	120,2	116,4	133,4	119,8	110,5	124,1	108,1
2018	121,1	120,6	137,1	124,9	150,7	129,0	118,2	131,2	120,0
2019	118,1	117,5	138,5	122,2	141,4	121,7	117,0	123,0	117,7
2020	158,9	167,4	215,7	207,1	216,5	172,2	165,0	222,2	185,9
Deutschland \triangleq 100									
1991	126,3	124,9	98,1	32,2	98,2	122,0	119,6	25,9	103,6
1995	113,2	119,5	102,0	66,8	87,0	116,4	116,2	61,5	96,2
2000	121,7	125,1	86,1	67,8	80,6	117,5	117,7	54,5	90,9
2001	122,5	123,6	82,9	70,3	82,0	120,6	118,6	56,6	90,3
2002	124,3	123,4	82,2	68,9	75,7	120,5	118,8	58,0	90,0
2003	123,3	123,1	79,9	67,2	83,6	124,2	116,1	57,7	90,9
2004	122,9	122,3	82,0	72,5	75,1	115,6	115,0	61,6	90,5
2005	125,0	123,3	80,5	72,9	72,6	115,9	114,9	58,5	88,3
2006	124,8	123,2	81,8	73,8	71,6	117,5	117,6	58,7	86,5
2007	126,8	125,3	80,2	74,2	73,7	115,3	117,6	56,6	86,0
2008	126,4	124,7	78,7	78,3	74,4	116,8	113,7	58,4	84,5
2009	125,2	123,4	79,0	80,5	72,9	116,8	116,9	59,5	87,5
2010	125,1	124,9	77,1	80,1	75,2	118,7	116,0	57,9	87,1
2011	127,1	126,5	76,5	78,8	70,1	115,0	117,2	55,7	88,3
2012	129,2	128,5	72,7	75,0	68,6	109,7	119,7	51,3	89,0
2013	131,6	129,7	71,2	74,1	66,4	110,3	119,3	47,8	90,0
2014	133,1	129,9	72,4	71,7	65,7	106,8	118,2	49,2	90,2
2015	132,8	129,6	77,7	72,5	60,6	111,1	117,5	51,1	89,9
2016	130,8	128,7	80,3	73,9	70,3	120,2	115,7	55,7	87,1
2017	131,7	127,5	83,6	75,5	72,4	119,1	116,2	56,8	87,0
2018	130,9	127,2	86,7	73,7	74,4	116,7	113,0	54,6	87,8
2019	130,9	127,1	89,8	73,9	71,5	112,8	114,7	52,5	88,3
2020	117,8	121,2	93,6	83,8	73,3	106,8	108,2	63,4	93,3

Die Daten für die Jahre 1992 bis 1999 werden hier teilweise nicht dargestellt. In der Excel-Version dieser Veröffentlichung sind die Angaben vorhanden.

12 Sparen der privaten Haushalte in jeweiligen Preisen je Einwohner in Deutschland 1991 bis 2020
nach Bundesländern

Nordrhein- Westfalen	Rheinland- Pfalz	Saarland	Sachsen	Sachsen- Anhalt	Schleswig- Holstein	Thüringen	Deutschland	Jahr
2010 \triangleq 100								
94,5	79,6	82,4	37,2	37,9	89,0	37,0	75,1	1991
87,5	71,5	74,1	84,2	84,5	84,3	75,0	76,1	1995
83,7	69,9	67,1	82,9	86,5	81,7	75,8	74,3	1996
81,9	69,4	64,0	79,6	81,3	78,5	74,8	72,6	1997
80,7	69,3	69,3	86,0	88,2	77,6	83,5	72,8	1998
77,4	67,0	67,9	83,0	85,3	76,3	82,0	70,5	1999
75,8	67,2	66,2	68,3	69,5	76,2	69,3	68,3	2000
83,5	74,2	76,4	80,0	82,0	80,6	81,2	76,1	2001
84,2	73,6	76,7	79,5	80,9	81,2	81,1	76,7	2002
90,6	81,2	81,1	87,3	89,4	86,5	83,5	82,2	2003
91,8	83,9	84,9	95,4	94,8	87,3	91,7	84,4	2004
93,6	83,5	87,1	93,0	95,8	88,6	91,2	85,6	2005
95,5	88,9	87,8	98,8	98,8	92,5	95,6	88,7	2006
96,3	90,9	87,9	100,4	101,6	92,0	99,7	90,9	2007
101,5	95,0	96,4	107,4	108,2	97,9	109,8	95,4	2008
94,4	92,5	93,9	99,1	104,7	94,7	100,9	90,4	2009
96,3	94,3	96,3	99,9	105,3	94,1	102,2	92,1	2010
95,3	94,8	96,7	95,4	102,0	95,1	101,9	92,5	2011
93,4	92,6	93,2	90,6	94,5	93,9	98,0	91,2	2012
89,1	89,6	89,1	87,8	94,2	90,9	92,5	88,7	2013
96,4	95,1	93,8	95,8	98,4	99,5	98,4	95,9	2014
100	100	100	100	100	100	100	100	2015
106,5	103,8	105,6	102,4	97,3	100,7	100,9	103,8	2016
112,8	111,9	116,9	110,9	103,2	110,2	109,3	111,7	2017
125,8	120,3	129,3	120,0	116,5	125,0	119,6	122,9	2018
121,9	118,6	126,5	111,9	109,2	125,7	111,2	119,9	2019
192,5	172,0	186,8	199,3	210,8	185,5	201,7	179,1	2020
Deutschland \triangleq 100								
114,7	111,5	88,6	28,6	26,7	115,2	28,7	100	1991
104,8	98,9	78,6	64,0	58,9	107,7	57,6	100	1995
101,1	103,5	78,2	57,8	54,0	108,4	59,3	100	2000
100,1	102,6	81,1	60,8	57,2	102,9	62,3	100	2001
100,1	101,0	80,8	60,0	56,0	103,0	61,8	100	2002
100,4	103,9	79,6	61,4	57,6	102,3	59,2	100	2003
99,1	104,5	81,2	65,4	59,5	100,5	63,4	100	2004
99,7	102,6	82,2	62,9	59,4	100,7	62,2	100	2005
98,2	105,4	79,9	64,5	59,1	101,4	62,9	100	2006
96,5	105,2	78,1	63,9	59,3	98,4	64,0	100	2007
97,0	104,8	81,7	65,1	60,2	99,8	67,2	100	2008
95,2	107,6	83,8	63,4	61,5	101,8	65,2	100	2009
95,3	107,7	84,4	62,7	60,7	99,4	64,8	100	2010
93,8	107,8	84,4	59,6	58,5	100,0	64,3	100	2011
93,4	106,8	82,5	57,4	55,0	100,1	62,8	100	2012
91,6	106,3	81,1	57,2	56,4	99,6	60,9	100	2013
91,6	104,2	78,9	57,8	54,4	100,9	59,9	100	2014
91,2	105,2	80,7	57,8	53,1	97,2	58,4	100	2015
93,5	105,2	82,1	57,1	49,7	94,3	56,8	100	2016
92,1	105,3	84,5	57,4	49,0	95,9	57,1	100	2017
93,4	103,0	85,0	56,5	50,3	98,9	56,8	100	2018
92,7	104,1	85,2	54,0	48,3	101,9	54,1	100	2019
98,0	101,0	84,2	64,4	62,4	100,7	65,8	100	2019

13 Sparquote¹ der privaten Haushalte in Deutschland 1991 bis 2020 nach Bundesländern

Jahr	Baden- Württemberg	Bayern	Berlin	Branden- burg	Bremen	Hamburg	Hessen	Mecklenburg- Vorpommern	Nieder- sachsen
%									
1991	14,2	14,2	12,2	7,0	12,0	13,4	14,2	6,3	13,2
1992	14,0	14,1	12,4	8,8	11,8	13,1	14,1	8,3	13,0
1993	13,2	13,4	12,3	9,9	11,4	12,5	13,3	9,3	12,3
1994	12,4	12,8	11,6	9,9	10,9	11,7	12,7	9,6	11,7
1995	12,0	12,4	11,1	9,6	10,2	11,6	12,6	9,4	11,2
1996	11,7	12,1	10,5	9,5	9,0	10,5	12,0	9,2	11,0
1997	11,3	11,8	10,2	9,3	8,0	10,3	11,5	8,5	10,4
1998	11,2	11,5	10,0	9,6	8,7	10,0	11,2	8,8	10,0
1999	10,7	10,8	9,2	8,8	7,9	9,5	10,6	8,1	9,5
2000	10,5	10,6	8,3	7,6	7,4	9,6	10,4	6,6	8,8
2001	11,2	11,2	8,8	8,5	8,0	10,4	11,2	7,3	9,4
2002	11,5	11,4	8,8	8,2	7,6	10,6	11,3	7,3	9,5
2003	11,9	11,9	9,2	8,4	8,8	10,9	11,6	7,7	10,1
2004	12,0	11,8	9,4	9,1	8,3	10,5	11,7	8,2	10,2
2005	12,0	11,8	9,2	9,0	7,7	10,1	11,6	7,7	9,9
2006	12,0	11,9	9,4	9,2	7,7	10,4	11,9	7,8	9,7
2007	12,2	12,1	9,3	9,3	7,9	10,5	12,0	7,6	9,7
2008	12,5	12,3	9,4	10,0	7,9	11,1	11,9	7,9	9,8
2009	11,9	11,8	8,7	9,4	7,6	10,8	11,5	7,5	9,5
2010	11,8	11,7	8,6	9,5	8,0	10,9	11,4	7,3	9,4
2011	11,6	11,5	8,4	9,1	7,3	10,3	11,2	6,9	9,2
2012	11,3	11,2	7,8	8,4	6,9	9,5	11,0	6,1	8,9
2013	11,1	10,9	7,3	7,9	6,4	9,1	10,6	5,4	8,6
2014	11,8	11,5	8,0	8,1	6,8	9,6	11,1	5,9	9,2
2015	12,1	11,8	8,6	8,4	6,5	10,2	11,3	6,2	9,3
2016	12,2	11,7	9,1	8,6	7,7	11,0	11,3	6,8	9,2
2017	12,8	12,2	9,7	9,0	8,2	11,7	11,9	7,1	9,6
2018	13,5	13,0	10,8	9,3	9,0	12,3	12,3	7,3	10,3
2019	13,0	12,5	10,7	8,8	8,3	11,4	12,0	6,6	9,9
2020	17,6	17,8	16,4	14,6	12,7	16,1	16,9	11,6	15,5
Veränderung gegenüber dem Vorjahr in %-Punkte									
1995	– 0,4	– 0,4	– 0,6	– 0,4	– 0,7	– 0,1	– 0,1	– 0,2	– 0,5
2000	– 0,3	– 0,2	– 0,9	– 1,2	– 0,5	0,1	– 0,2	– 1,6	– 0,6
2001	0,7	0,6	0,4	0,8	0,6	0,8	0,7	0,7	0,6
2002	0,3	0,2	0,0	– 0,3	– 0,4	0,2	0,1	0,0	0,1
2003	0,4	0,5	0,4	0,2	1,3	0,3	0,3	0,4	0,5
2004	0,1	– 0,0	0,2	0,7	– 0,5	– 0,3	0,0	0,5	0,2
2005	0,1	0,0	– 0,1	– 0,0	– 0,7	– 0,4	– 0,0	– 0,4	– 0,4
2006	– 0,0	0,1	0,2	0,2	0,0	0,3	0,2	0,1	– 0,1
2007	0,2	0,2	– 0,1	0,1	0,2	0,1	0,1	– 0,2	0,0
2008	0,2	0,2	0,0	0,7	0,0	0,6	– 0,1	0,3	0,0
2009	– 0,5	– 0,6	– 0,6	– 0,5	– 0,3	– 0,3	– 0,4	– 0,4	– 0,3
2010	– 0,1	– 0,0	– 0,1	0,0	0,4	0,1	– 0,2	– 0,2	– 0,1
2011	– 0,2	– 0,2	– 0,2	– 0,4	– 0,6	– 0,6	– 0,2	– 0,4	– 0,2
2012	– 0,3	– 0,3	– 0,6	– 0,7	– 0,5	– 0,7	– 0,2	– 0,8	– 0,3
2013	– 0,2	– 0,3	– 0,4	– 0,5	– 0,4	– 0,4	– 0,4	– 0,7	– 0,2
2014	0,7	0,6	0,7	0,2	0,4	0,5	0,5	0,5	0,5
2015	0,3	0,3	0,7	0,3	– 0,3	0,6	0,2	0,3	0,2
2016	0,0	– 0,1	0,5	0,2	1,2	0,8	0,0	0,6	– 0,1
2017	0,6	0,5	0,6	0,4	0,5	0,7	0,6	0,3	0,4
2018	0,7	0,8	1,1	0,3	0,8	0,6	0,4	0,1	0,7
2019	– 0,5	– 0,5	– 0,2	– 0,5	– 0,7	– 0,8	– 0,3	– 0,7	– 0,4
2020	4,6	5,3	5,7	5,8	4,3	4,7	4,9	5,0	5,6

13 Sparquote der privaten Haushalte in Deutschland 1991 bis 2020 nach Bundesländern

Nordrhein- Westfalen	Rheinland- Pfalz	Saarland	Sachsen	Sachsen- Anhalt	Schleswig- Holstein	Thüringen	Deutschland	Jahr
%								
13,4	13,7	12,2	6,4	6,3	13,5	6,5	12,9	1991
13,1	13,6	11,8	8,0	8,1	13,5	8,0	12,9	1992
12,5	12,4	10,8	9,2	9,2	12,6	9,3	12,4	1993
11,7	11,7	10,1	9,3	9,3	12,1	9,1	11,7	1994
11,4	11,3	9,9	9,3	8,9	11,7	8,8	11,4	1995
10,8	10,9	8,8	8,8	8,8	11,2	8,6	10,9	1996
10,4	10,7	8,4	8,3	8,2	10,7	8,3	10,6	1997
10,2	10,5	8,9	8,8	8,7	10,5	8,9	10,4	1998
9,6	9,9	8,4	8,1	8,0	10,1	8,3	9,8	1999
9,2	9,6	7,8	6,5	6,4	10,0	6,9	9,3	2000
9,8	10,2	8,6	7,3	7,3	10,3	7,7	10,0	2001
10,0	10,2	8,6	7,1	7,1	10,4	7,6	10,1	2002
10,4	11,0	9,0	7,6	7,6	10,7	7,6	10,6	2003
10,4	11,0	9,0	8,1	7,9	10,7	8,2	10,6	2004
10,5	10,7	9,1	7,9	7,9	10,6	8,1	10,6	2005
10,5	11,0	9,1	8,1	7,9	10,8	8,1	10,6	2006
10,4	11,0	8,9	8,0	8,0	10,5	8,3	10,7	2007
10,6	11,3	9,5	8,4	8,2	11,0	8,8	10,9	2008
10,0	10,7	9,2	7,6	7,7	10,5	8,0	10,4	2009
9,9	10,9	9,2	7,5	7,5	10,3	8,0	10,3	2010
9,5	10,7	9,0	7,0	7,1	10,1	7,7	10,0	2011
9,2	10,2	8,5	6,5	6,4	9,6	7,3	9,7	2012
8,7	9,8	8,1	6,2	6,3	9,2	6,7	9,3	2013
9,2	10,3	8,5	6,6	6,4	9,9	7,0	9,8	2014
9,4	10,5	8,8	6,7	6,4	9,7	7,0	10,1	2015
9,8	10,7	9,1	6,7	6,0	9,6	6,8	10,2	2016
10,1	11,3	9,8	7,0	6,1	10,1	7,1	10,6	2017
10,8	11,8	10,5	7,3	6,7	11,0	7,5	11,3	2018
10,3	11,4	10,0	6,6	6,1	10,8	6,8	10,8	2019
16,1	16,3	14,7	11,5	11,4	15,9	12,1	16,1	2020
Veränderung gegenüber dem Vorjahr in %-Punkte								
– 0,3	– 0,4	– 0,2	– 0,1	– 0,4	– 0,4	– 0,3	– 0,4	1995
– 0,4	– 0,3	– 0,6	– 1,6	– 1,6	– 0,1	– 1,4	– 0,5	2000
0,6	0,6	0,8	0,8	0,9	0,3	0,8	0,7	2001
0,1	– 0,0	0,1	– 0,2	– 0,2	0,1	– 0,1	0,1	2002
0,5	0,8	0,3	0,5	0,6	0,3	0,0	0,5	2003
– 0,1	– 0,0	0,0	0,5	0,3	– 0,0	0,6	0,1	2004
0,1	– 0,3	0,1	– 0,2	– 0,0	– 0,1	– 0,1	– 0,1	2005
0,0	0,3	– 0,0	0,2	0,0	0,3	0,1	0,1	2006
– 0,0	– 0,0	– 0,1	– 0,1	0,1	– 0,3	0,1	0,1	2007
0,2	0,3	0,6	0,3	0,2	0,4	0,6	0,2	2008
– 0,6	– 0,6	– 0,3	– 0,8	– 0,5	– 0,5	– 0,8	– 0,5	2009
– 0,1	0,2	– 0,0	– 0,1	– 0,1	– 0,2	– 0,0	– 0,1	2010
– 0,4	– 0,2	– 0,3	– 0,5	– 0,4	– 0,2	– 0,2	– 0,3	2011
– 0,3	– 0,5	– 0,5	– 0,5	– 0,7	– 0,4	– 0,5	– 0,4	2012
– 0,5	– 0,4	– 0,4	– 0,3	– 0,1	– 0,4	– 0,6	– 0,4	2013
0,5	0,4	0,4	0,4	0,1	0,7	0,3	0,5	2014
0,2	0,2	0,4	0,1	– 0,1	– 0,2	– 0,1	0,2	2015
0,4	0,2	0,3	– 0,0	– 0,3	– 0,1	– 0,1	0,1	2016
0,3	0,6	0,7	0,3	0,1	0,4	0,3	0,4	2017
0,7	0,5	0,7	0,3	0,6	0,9	0,4	0,7	2018
– 0,6	– 0,4	– 0,5	– 0,7	– 0,6	– 0,2	– 0,7	– 0,5	2019
5,8	4,9	4,7	4,9	5,3	5,1	5,3	5,3	2020

13 Sparquote¹ der privaten Haushalte in Deutschland 1991 bis 2020 nach Bundesländern

Jahr	Baden- Württemberg	Bayern	Berlin	Branden- burg	Bremen	Hamburg	Hessen	Mecklenburg- Vorpommern	Nieder- sachsen
2015 \triangleq 100									
1991	116,8	120,8	141,5	83,2	184,7	131,2	125,8	101,8	141,2
1995	99,1	105,2	128,1	114,7	156,5	113,8	111,4	151,7	119,7
1996	96,6	102,7	121,7	113,9	138,1	103,1	106,1	147,0	117,5
1997	93,4	100,1	118,1	111,0	123,3	100,7	101,9	137,1	110,9
1998	92,0	97,2	115,8	115,0	133,7	98,5	99,3	140,7	107,1
1999	88,3	92,0	106,4	105,1	121,7	93,2	94,4	130,7	101,2
2000	86,1	90,1	96,4	91,1	113,3	93,9	92,6	105,3	94,6
2001	92,2	95,0	101,6	101,0	123,0	102,1	99,2	116,6	101,0
2002	94,7	96,5	102,1	97,8	116,6	104,0	100,3	116,8	101,9
2003	98,0	100,9	106,5	100,3	136,0	106,7	103,3	123,1	107,8
2004	98,6	100,6	108,6	108,6	128,1	103,3	103,4	131,0	109,5
2005	99,0	100,6	106,9	108,2	117,9	99,2	103,2	124,2	105,7
2006	98,9	101,1	108,8	110,1	118,0	102,0	105,3	125,3	104,1
2007	100,8	102,7	108,1	110,9	120,9	102,8	106,2	121,7	104,1
2008	102,7	104,7	108,2	119,0	121,4	108,8	105,6	126,6	104,5
2009	98,2	99,8	101,0	112,8	116,6	105,9	102,3	120,0	101,3
2010	97,0	99,4	99,4	113,2	123,2	106,6	101,0	117,3	100,6
2011	95,2	97,3	97,0	108,6	113,2	100,6	99,5	110,8	98,7
2012	93,0	94,9	89,8	100,6	105,7	93,4	97,8	98,0	95,2
2013	91,3	92,5	84,7	94,1	98,9	89,7	94,4	86,9	92,5
2014	97,4	97,4	92,3	96,5	104,7	94,6	98,5	94,9	98,0
2015	100	100	100	100	100	100	100	100	100
2016	100,1	99,5	105,4	102,4	118,8	107,6	100,3	109,4	98,7
2017	105,1	103,7	112,5	107,0	126,8	114,6	105,8	114,6	102,7
2018	111,1	110,5	125,4	111,1	138,6	120,3	109,3	116,8	110,4
2019	106,7	106,0	123,5	105,3	128,2	112,2	106,4	105,2	105,7
2020	144,9	151,3	189,3	174,1	195,0	157,9	149,7	186,1	166,1
Deutschland \triangleq 100									
1991	109,8	110,1	94,7	53,9	92,8	103,5	109,7	49,1	102,1
1995	105,8	108,9	97,3	84,3	89,3	101,9	110,3	83,0	98,3
2000	112,1	113,7	89,3	81,6	78,8	102,6	111,8	70,3	94,8
2001	112,1	112,0	87,9	84,6	79,9	104,1	111,9	72,7	94,4
2002	114,1	112,8	87,5	81,2	75,0	105,1	112,1	72,1	94,5
2003	112,9	112,6	87,2	79,5	83,6	103,0	110,4	72,7	95,5
2004	112,7	111,5	88,3	85,5	78,3	99,1	109,7	76,8	96,3
2005	113,9	112,2	87,4	85,7	72,4	95,7	110,1	73,2	93,5
2006	112,9	111,9	88,4	86,6	72,0	97,7	111,6	73,4	91,5
2007	114,4	113,1	87,3	86,7	73,4	97,9	111,9	70,8	91,0
2008	114,3	113,0	85,7	91,3	72,2	101,6	109,1	72,2	89,5
2009	115,0	113,3	84,2	91,0	73,0	104,0	111,2	72,0	91,2
2010	114,3	113,6	83,4	91,9	77,6	105,4	110,4	70,8	91,2
2011	115,4	114,4	83,6	90,6	73,3	102,3	111,9	68,8	92,0
2012	117,1	115,8	80,4	87,2	71,1	98,7	114,2	63,2	92,2
2013	119,3	117,2	78,9	84,7	69,1	98,4	114,5	58,2	93,1
2014	120,3	116,6	81,1	82,0	69,1	98,0	112,9	60,1	93,1
2015	120,7	117,0	85,9	83,1	64,5	101,3	112,0	61,9	92,9
2016	119,2	114,9	89,4	84,0	75,6	107,6	110,9	66,8	90,5
2017	119,9	114,8	91,4	84,1	77,3	109,7	112,1	67,0	90,2
2018	119,1	115,0	95,8	82,1	79,5	108,3	108,8	64,2	91,1
2019	119,8	115,4	98,7	81,4	76,9	105,8	110,8	60,6	91,3
2020	109,5	110,8	101,8	90,6	78,8	100,1	105,0	72,1	96,6

¹ Sparquote = Sparen / (Verfügbares Einkommen + Zunahme betrieblicher Versorgungsansprüche)

Die Daten für die Jahre 1992 bis 1994 werden hier teilweise nicht dargestellt. In der Excel-Version dieser Veröffentlichung sind die Angaben vorhanden.

13 Sparquote der privaten Haushalte in Deutschland 1991 bis 2020 nach Bundesländern

Nordrhein- Westfalen	Rheinland- Pfalz	Saarland	Sachsen	Sachsen- Anhalt	Schleswig- Holstein	Thüringen	Deutschland	Jahr
2015 \triangleq 100								
142,7	130,2	138,2	95,7	99,3	139,5	93,7	128,4	1991
120,7	107,7	112,1	138,2	139,9	120,8	126,5	113,1	1995
114,5	103,7	99,9	130,6	138,7	115,1	122,9	108,7	1996
110,8	102,1	94,7	123,7	128,4	109,8	118,8	104,8	1997
107,9	100,3	100,6	131,2	136,3	108,2	128,0	103,4	1998
101,6	94,6	94,7	121,4	126,3	104,5	119,3	97,6	1999
97,8	91,8	88,2	97,4	101,0	103,3	98,6	92,7	2000
104,5	97,4	97,0	109,4	114,6	105,9	110,5	99,3	2001
105,7	97,2	98,0	105,9	111,0	107,0	108,6	100,2	2002
110,9	104,8	101,9	113,2	119,7	110,3	109,2	104,8	2003
110,2	104,7	102,4	121,1	124,8	110,3	117,2	105,6	2004
111,1	102,1	103,0	117,6	124,3	108,9	115,7	105,0	2005
111,2	105,0	102,9	120,8	124,3	111,6	116,7	105,7	2006
110,9	104,9	101,4	119,7	125,2	108,7	118,7	106,3	2007
112,7	108,0	108,1	124,5	128,1	113,0	127,0	108,4	2008
106,6	102,3	104,7	112,9	120,5	107,9	115,1	103,1	2009
105,5	104,1	104,4	111,4	118,6	106,1	114,6	102,4	2010
101,2	101,8	101,5	104,1	111,7	103,8	111,0	99,6	2011
97,6	97,1	96,2	96,4	100,8	99,2	104,5	95,9	2012
92,4	93,6	91,4	91,8	98,8	94,9	96,3	92,3	2013
98,0	97,7	95,9	98,5	100,8	102,2	100,9	97,7	2014
100	100	100	100	100	100	100	100	2015
104,4	101,7	103,4	99,6	94,6	99,1	97,8	101,3	2016
107,4	107,4	110,8	103,8	96,1	103,7	101,8	105,8	2017
115,2	112,2	118,9	108,8	105,7	113,3	107,9	112,5	2018
109,3	108,8	113,4	98,6	95,8	111,2	97,6	107,5	2019
170,9	155,7	166,4	172,1	179,7	163,4	174,1	159,7	2020
Deutschland \triangleq 100								
104,0	105,8	94,4	49,6	48,9	104,8	50,5	100	1991
99,8	99,4	86,9	81,4	78,2	103,0	77,4	100	1995
98,7	103,3	83,4	70,0	68,9	107,5	73,6	100	2000
98,5	102,4	85,6	73,4	73,0	102,9	77,0	100	2001
98,8	101,2	85,7	70,4	70,0	103,0	75,0	100	2002
99,0	104,2	85,2	71,9	72,2	101,4	72,1	100	2003
97,7	103,4	85,1	76,4	74,8	100,7	76,9	100	2004
99,1	101,4	86,0	74,6	74,9	100,0	76,3	100	2005
98,4	103,6	85,4	76,2	74,4	101,9	76,4	100	2006
97,6	102,9	83,7	75,0	74,5	98,6	77,3	100	2007
97,3	103,9	87,4	76,5	74,7	100,5	81,0	100	2008
96,8	103,5	89,1	73,0	73,9	101,0	77,3	100	2009
96,4	106,0	89,4	72,5	73,2	99,9	77,4	100	2010
95,1	106,7	89,3	69,6	70,9	100,5	77,2	100	2011
95,3	105,7	88,0	67,0	66,5	99,8	75,4	100	2012
93,7	105,8	86,8	66,3	67,7	99,1	72,2	100	2013
93,8	104,3	86,0	67,2	65,2	100,8	71,4	100	2014
93,6	104,3	87,7	66,6	63,2	96,4	69,2	100	2015
96,4	104,7	89,5	65,5	59,0	94,3	66,8	100	2016
95,0	105,9	91,8	65,4	57,5	94,6	66,6	100	2017
95,8	104,0	92,6	64,4	59,4	97,1	66,4	100	2018
95,2	105,5	92,5	61,2	56,4	99,8	62,8	100	2019
100,1	101,7	91,3	71,8	71,2	98,7	75,4	100	2019

Das Amt für Statistik Berlin-Brandenburg

Das Amt für Statistik Berlin-Brandenburg ist für beide Länder die zentrale Dienstleistungseinrichtung auf dem Gebiet der amtlichen Statistik. Das Amt erbringt Serviceleistungen im Bereich Information und Analyse für die breite Öffentlichkeit, für alle gesellschaftlichen Gruppen sowie für Kunden aus Verwaltung und Politik, Wirtschaft und Wissenschaft. Kerngeschäft des Amtes ist die Durchführung der gesetzlich angeordneten amtlichen Statistiken für Berlin und Brandenburg. Das Amt erhebt die Daten, bereitet sie auf, interpretiert und analysiert sie und veröffentlicht die Ergebnisse. Die Grundversorgung aller Nutzerinnen und Nutzer mit statistischen Informationen erfolgt unentgeltlich, im Wesentlichen über das Internet und den Informationsservice. Daneben werden nachfrage- und zielgruppenorientierte Standardauswertungen zu Festpreisen angeboten. Kundenspezifische Aufbereitung/Beratung zu kostendeckenden Preisen ergänzt das Spektrum der Informationsbereitstellung.

Amtliche Statistik im Verbund

Die Statistiken werden bundesweit nach einheitlichen Konzepten, Methoden und Verfahren arbeitsteilig erstellt. Die Statistischen Ämter der Länder sind dabei grundsätzlich für die Durchführung der Erhebungen, für die Aufbereitung und Veröffentlichung der Länderergebnisse zuständig. Durch diese Kooperation in einem „Statistikverbund“ entstehen für alle Länder vergleichbare und zu einem Bundesergebnis zusammenführbare Erhebungsergebnisse.

Produkte und Dienstleistungen

Informationsservice

info@statistik-bbb.de

Tel. 0331 8173 - 1777

Fax 0331 817330 - 4091

Mo–Do 8:00–15:30 Uhr, Fr 8:00–13:30 Uhr

Statistische Informationen für jedermann sowie maßgeschneiderte Aufbereitung von Daten über Berlin und Brandenburg, Auskunft, Beratung, Pressedienst.

Standort Potsdam

Steinstraße 104–106, 14480 Potsdam

Standort Berlin

Alt-Friedrichsfelde 60, 10315 Berlin

Internet-Angebot

www.statistik-berlin-brandenburg.de mit aktuellen Daten, Pressemitteilungen, Fachbeiträgen, Statistischen Berichten zum kostenlosen Herunterladen, regionalstatistischen Informationen, Wahlstatistiken und -analysen sowie einem Überblick über das gesamte Leistungsspektrum des Amtes.

Statistische Berichte

mit Ergebnissen der einzelnen Statistiken in Tabellen in tiefer sachlicher Gliederung und Grafiken zur Veranschaulichung von Entwicklungen und Strukturen.

Statistische Bibliothek

Alt-Friedrichsfelde 60, 10315 Berlin

bibliothek@statistik-bbb.de

Tel. 0331 8173 – 3540

Datenangebot aus dem Sachgebiet

Informationen zu dieser Veröffentlichung

Referat 43

Tel. 0331 8173 - 3904

vgr@statistik-bbb.de

Weitere Veröffentlichungen zum Thema

Statistische Berichte:

- Bruttoinlandsprodukt und Bruttowertschöpfung im Land Brandenburg nach Wirtschaftsbereichen
P I 1 – jährlich
- Arbeitnehmerentgelt, Bruttolöhne und -gehälter und Arbeitnehmer im Land Brandenburg nach Wirtschaftsbereichen
P I 2 – jährlich
- Bruttoanlageinvestitionen im Land Brandenburg nach Wirtschaftsbereichen
P I 4 – jährlich
- Bruttoinlandsprodukt und Bruttowertschöpfung in den kreisfreien Städten und Landkreisen des Landes Brandenburg
P I 5 – jährlich
- Verfügbares Einkommen und Primäreinkommen der privaten Haushalte in den kreisfreien Städten und Landkreisen des Landes Brandenburg
P I 6 – jährlich
- Arbeitnehmerentgelt, Bruttolöhne und -gehälter, Arbeitnehmer in den kreisfreien Städten und Landkreisen des Landes Brandenburg
P I 7 – jährlich
- Konsumausgaben des Staates im Land Brandenburg
P I 9 – jährlich
- Primäreinkommen und verfügbares Einkommen der privaten Haushalte im Land Brandenburg
P I 10 – jährlich
- Bruttoanlagevermögen im Land Brandenburg nach Wirtschaftsbereichen
P I 11 – jährlich
- Bruttonationaleinkommen und Volkseinkommen im Land Brandenburg
P I 12 – jährlich
- Erwerbstätige im Land Brandenburg
A VI 9 – halbjährlich
- Erwerbstätige am Arbeitsort in den kreisfreien Städten und Landkreisen des Landes Brandenburg
A VI 10 – jährlich