

Statistische Berichte

Landesbetrieb für
Datenverarbeitung
und Statistik
Land Brandenburg



A VI 7 – m 03 / 04

Arbeitsmarkt im Land Brandenburg

März 2004



Bevölkerung und
Erwerbstätigkeit

Erarbeitet:

Landesbetrieb für Datenverarbeitung und Statistik
Dezernat Mikrozensus, Arbeitsmarkt

Herausgeber:

Landesbetrieb für Datenverarbeitung und Statistik
Dezernat Informationsmanagement
Postfach 60 10 52, 14410 Potsdam

Dortustraße 46, 14467 Potsdam

Telefon: 0331 39 - 444
Fax: 0331 39 - 418
Internet: www.lids-bb.de
E-Mail: info@lids.brandenburg.de

Erschienen im Mai 2004

Preis: 3,30 EUR

© Landesbetrieb für Datenverarbeitung und Statistik, Potsdam, 2004

Für nichtgewerbliche Zwecke sind Vervielfältigung und unentgeltliche Verbreitung, auch auszugsweise, mit Quellenangabe gestattet. Die Verbreitung, auch auszugsweise, über elektronische Systeme/Datenträger bedarf der vorherigen Zustimmung. Alle übrigen Rechte bleiben vorbehalten.

Inhalt

	Seite
Vorbemerkungen	5
Hinweise zur Arbeitsmarktstatistik ab Januar 2004	5
Definitionen	6
Tabellen	
1. Arbeitslose und Arbeitslosenquote im I. Quartal 2004	7
2. Arbeitslose im März 2004 nach Agenturen und Geschäftsstellen	8
3. Arbeitslosenquote im März 2004 nach Agenturen und Geschäftsstellen	9
4. Arbeitslose und Arbeitslosenquote im März 2000 bis 2004	10
5. Arbeitslosenquote und Arbeitslose im Land Brandenburg 1993 bis 2004	11
6. Arbeitslose im März 2000 bis 2004 nach Agenturen und Geschäftsstellen	12
7. Arbeitslose Männer im März 2000 bis 2004 nach Agenturen und Geschäftsstellen	13
8. Arbeitslose Frauen im März 2000 bis 2004 nach Agenturen und Geschäftsstellen	14
9. Arbeitslosenquote der abhängig zivilen Erwerbspersonen im März 2000 bis 2004 nach Agenturen und Geschäftsstellen	15
10. Arbeitslose im März 2004 nach Zielberufen	16
11. Kurzarbeiter im I. Quartal 2004	17
12. Kurzarbeiter im März 2000 bis 2004	18
13. Wichtige Eckdaten zum Arbeitsmarkt im I. Quartal 2004	19
14. Wichtige Eckdaten zum Arbeitsmarkt im März 2004 nach Agenturen	20
15. Wichtige Eckdaten zum Arbeitsmarkt im März 2004 nach Verwaltungs- bezirken	21
16. Arbeitslose im März 2004 nach Bundesländern	23

Zeichenerklärung (nach DIN 55 301)

- nichts vorhanden (genau null)
- . Zahlenwert unbekannt oder geheim zu halten
- x Tabellenfach gesperrt, weil Aussage nicht sinnvoll
- r berichtigte Zahl

Vorbemerkungen

Die vorliegenden Daten zum Arbeitsmarkt im Land Brandenburg wurden aus der Presseinformation der Bundesagentur für Arbeit (BA)/Regionaldirektion Berlin-Brandenburg, aus den Arbeitsmarktreports der Agenturen für Arbeit sowie aus dem Internetangebot der BA zusammengestellt.

Hinweise zur Arbeitsmarktstatistik ab Januar 2004

Bei der Interpretation der aktuellen Arbeitsmarktdaten sind folgende gesetzliche Änderung und Umstellungen im statistischen Verfahren zu berücksichtigen:

1. Mit dem Dritten Gesetz für moderne Dienstleistungen am Arbeitsmarkt (in Kraft seit 1. Januar 2004) wurde der § 16 des Sozialgesetzbuches ergänzt. Es wurde klar gestellt, dass Teilnehmer in Maßnahmen aktiver Arbeitsmarktpolitik prinzipiell nicht als arbeitslos gelten. Dies entspricht grundsätzlich der schon bisher angewandten Praxis, z. B. bei Maßnahmen der beruflichen Weiterbildung, Arbeitsbeschaffungsmaßnahmen oder Berufsvorbereitenden Bildungsmaßnahmen. Eine Änderung ergibt sich allein für Teilnehmer an Eignungsfeststellungs- und Trainingsmaßnahmen, die bisher - aus leistungsrechtlichen Gründen - auch während des Maßnahmebesuches als Arbeitslose gezählt wurden. Teilnehmer an arbeitsmarktpolitischen Maßnahmen werden damit in der Statistik einheitlich behandelt. Ein systematischer Fehler der bisherigen Arbeitslosenstatistik wird auf diese Weise korrigiert.
2. Die Bundesagentur für Arbeit bereitet ihre in den Geschäftsprozessen anfallenden Daten ab Januar 2004 mit einer neuen Informationstechnologie auf. Im Januar werden die Statistiken über Arbeitslose, Arbeitsuchende und gemeldete Stellen umgestellt. Aufgrund verbesserter Abfragemöglichkeiten und konzeptioneller Änderungen kommt es zu Datenrevisionen. Dabei sind die Abweichungen zwischen Alt- und Neuverfahren bei den allgemeinen Bestandszahlen marginal, bei den Zu- und Abgangszahlen zum Teil deutlich. So fällt der Zugang in und der Abgang aus Arbeitslosigkeit im Neuverfahren bundesweit für 2003 um 3 Prozent bzw. 6 Prozent kleiner aus; ein wichtiger Grund dafür ist, dass im Neuverfahren stornierte Abmeldungen und Fehleingaben bei Krankmeldungen – anders als im Altverfahren – erkannt werden können. Weil Unterbrechungen der Arbeitslosigkeit genauer erfasst werden können, wird im Neuverfahren zugleich eine deutlich kleinere Zahl von Langzeitarbeitslosen ausgewiesen. Die Arbeitsmarktdaten werden bei der Arbeitslosen- und Arbeitsuchendenstatistik bis Dezember 1997 und bei der Stellenstatistik zunächst bis Januar 2000 rückwirkend neu ausgewertet; deshalb sind aktuelle Vormonats- und Vorjahresvergleiche uneingeschränkt möglich.

Bei Redaktionsschluss lagen die neu ausgewerteten Arbeitsmarktdaten für die Zeiträume Februar 2000 bis 2002 noch nicht vor.

Definitionen

Arbeitslose: Arbeitslose sind Arbeit Suchende bis zur Vollendung des 65. Lebensjahres, die vorübergehend nicht oder nur kurzzeitig in einem Beschäftigungsverhältnis stehen, nicht Schüler, Studenten oder Teilnehmer an beruflichen Bildungsmaßnahmen sind, nicht arbeitsunfähig erkrankt sind, nicht Empfänger von Altersruhegeld sind und für eine Arbeitsaufnahme als Arbeitnehmer zur Verfügung stehen.

Arbeitslosenquote: Die Arbeitslosenquoten sind der prozentuale Anteil der Arbeitslosen an allen zivilen Erwerbspersonen bzw. an den abhängig zivilen Erwerbspersonen.

Zu den **zivilen** Erwerbspersonen zählen alle Selbstständigen, mithelfenden Familienangehörige und abhängigen zivilen Erwerbspersonen. Diese Quote entspricht dem internationalen Standard und ist für internationale Vergleiche üblich und erforderlich.

Zu den **abhängig zivilen** Erwerbspersonen zählen die abhängigen Erwerbstätigen zuzüglich der Arbeitslosen. Die abhängig zivilen Erwerbstätigen setzen sich aus den sozialversicherungspflichtig Beschäftigten, den geringfügig Beschäftigten und den Beamten zusammen.

Die Basiszahl für die Berechnung der Arbeitslosenquoten wird jährlich aktualisiert.

Arbeit Suchende: Als Arbeit suchend wird nachgewiesen, wer im Bundesgebiet wohnt und sich beim Arbeitsamt gemeldet hat, um in ein Arbeitsverhältnis von mehr als 7 Kalendertagen als Arbeitnehmer oder in Heimarbeit vermittelt zu werden.

Berufsgruppen: Für die Gliederung nach Berufsgruppen ist die „Klassifizierung der Berufe“ Ausgabe 1988 maßgebend.

Kurzarbeiter: Als Kurzarbeiter gelten beschäftigte Arbeitnehmer, in deren Betrieb wegen eines vorübergehenden Arbeitsausfalls mehr als 10 % der betriebsüblichen Arbeitszeit ausfallen und die Anspruch auf Kurzarbeitergeld haben (§ 63 ff Arbeitsförderungsgesetz (AFG)).

Langzeitarbeitslose: Langzeitarbeitslose sind Arbeitslose, die ein Jahr und länger arbeitslos sind.

offene Stellen: Als offene Stellen gelten die dem Arbeitsamt zur Verfügung gemeldeten Arbeitsplätze für namentlich nicht genannte Arbeitnehmer und Heimarbeiter für eine Beschäftigung von voraussichtlich mehr als 7 Kalendertagen.

Teilzeitarbeit: Als Teilzeitarbeit gilt eine Tätigkeit, die den Arbeitnehmer vereinbarungsgemäß nicht voll, aber regelmäßig zu einem Teil der normalerweise üblichen tariflich festgesetzten täglichen oder wöchentlichen Arbeitszeit in Anspruch nimmt. Zur Teilzeitarbeit in diesem Sinne zählt auch die Heimarbeit.

1. Arbeitslose und Arbeitslosenquote im I. Quartal 2004

Merkmal	2004			Veränderung März 2004 gegenüber März 2003	
	Januar	Februar	März	absolut	in Prozent
Arbeitslose insgesamt	261 918	266 499	263 362	- 5 514	- 2,1
davon Männer	142 267	146 071	142 720	- 3 090	- 2,1
Frauen	119 651	120 428	120 642	- 2 424	- 2,0
und zwar					
55 Jahre und älter insgesamt	23 636	23 744	23 696	- 5 356	- 18,4
Jugendliche unter 20 Jahren	3 271	3 259	3 100	- 1 256	- 28,8
Jüngere unter 25 Jahren	27 166	28 977	29 625	- 3 897	- 11,6
Arbeiter	176 435	179 948	176 942	- 4 693	- 2,6
Schwerbehinderte	6 471	6 568	6 624	+ 284	+ 4,5
Teilzeitarbeit Suchende	6 996	7 077	7 079	- 604	- 7,9
Ausländer	4 790	4 860	4 998	+ 80	+ 1,6
Langzeitarbeitslose	106 450	107 244	109 350	+ 13 071	+ 13,6
Arbeitslose insgesamt	261 918	266 499	263 362	- 5 514	- 2,1
Cottbus	67 044	68 317	67 535	+ 690	+ 1,0
Eberswalde	36 556	37 017	36 699	- 1 005	- 2,7
Frankfurt (Oder)	48 269	48 664	47 677	- 284	- 0,6
Neuruppin	57 098	58 533	58 187	- 1 955	- 3,3
Potsdam	52 951	53 968	53 264	- 2 960	- 5,3
Arbeitslose Frauen	119 651	120 428	120 642	- 2 424	- 2,0
Cottbus	32 601	32 750	32 761	+ 398	+ 1,2
Eberswalde	16 838	16 810	16 834	- 830	- 4,7
Frankfurt (Oder)	21 218	21 182	21 277	+ 128	+ 0,6
Neuruppin	25 916	26 292	26 467	- 1 044	- 3,8
Potsdam	23 078	23 394	23 303	- 1 076	- 4,4
Arbeitslosenquote					
alle zivilen Erwerbspersonen	19,5	19,9	19,6	- 0,2	x
abhängig zivile Erwerbspersonen					
insgesamt	21,2	21,6	21,3	- 0,2	x
Männer	22,6	23,2	22,7	- 0,1	x
Frauen	19,8	19,9	19,9	- 0,2	x
Jugendliche unter 20 Jahren	5,4	5,3	5,1	- 1,7	x
Jüngere unter 25 Jahren	15,5	16,5	16,9	- 1,8	x
Ausländer	41,7	42,3	43,5	- 1,2	x

2. Arbeitslose im März 2004 nach Agenturen und Geschäftsstellen

Agentur für Arbeit Geschäftsstelle	Arbeitslose				
	insgesamt	Männer	Frauen	Arbeiter	Langzeitarbeitslose
Cottbus	67 535	34 774	32 761	45 424	29 811
Cottbus	15 320	8 130	7 190	9 303	6 437
Bad Liebenwerda	5 555	2 807	2 748	3 851	2 433
Lübbenau	5 173	2 778	2 395	3 618	1 870
Finsterwalde	6 401	3 215	3 186	4 479	2 821
Forst	3 919	2 014	1 905	2 679	1 803
Guben	3 911	1 936	1 975	2 640	1 879
Herzberg	3 527	1 790	1 737	2 424	1 529
Luckau	2 151	1 144	1 007	1 560	586
Lübben	3 756	2 015	1 741	2 607	1 421
Senftenberg	13 249	6 609	6 640	9 158	6 928
Spremberg	4 573	2 336	2 237	3 105	2 104
Eberswalde	36 699	19 865	16 834	25 263	15 927
Eberswalde	9 015	4 973	4 042	6 162	4 214
Angermünde	4 146	2 168	1 978	3 025	1 860
Bernau	7 790	4 580	3 210	4 965	2 673
Prenzlau	6 675	3 633	3 042	4 882	3 202
Schwedt	4 684	2 195	2 489	3 043	2 154
Templin	4 389	2 316	2 073	3 186	1 824
Frankfurt (Oder)	47 677	26 400	21 277	31 904	19 794
Frankfurt (Oder)	7 712	4 332	3 380	4 931	3 698
Bad Freienwalde	4 697	2 588	2 109	3 427	2 150
Beeskow	3 378	1 787	1 591	2 323	1 295
Eisenhüttenstadt	6 944	3 569	3 375	4 562	3 305
Fürstenwalde	8 866	4 898	3 968	5 826	2 964
Seelow	5 333	2 936	2 397	3 994	2 393
Strausberg	10 747	6 290	4 457	6 841	3 989
Neuruppin	58 187	31 720	26 467	40 462	24 752
Neuruppin	6 897	3 870	3 027	4 988	2 926
Gransee	5 149	2 775	2 374	3 779	2 275
Kyritz	3 128	1 664	1 464	2 272	1 345
Nauen	8 043	4 580	3 463	5 245	2 937
Oranienburg	14 013	7 996	6 017	9 013	5 427
Perleberg	7 365	3 800	3 565	5 426	3 361
Pritzwalk	3 466	1 743	1 723	2 481	1 596
Rathenow	7 324	3 888	3 436	5 207	3 665
Wittstock	2 802	1 404	1 398	2 051	1 220
Potsdam	53 264	29 961	23 303	33 889	19 066
Potsdam	16 137	9 414	6 723	9 136	4 361
Belzig	3 887	2 183	1 704	2 792	1 573
Brandenburg	12 466	6 818	5 648	8 564	5 709
Königs Wusterhausen	7 511	4 416	3 095	4 604	2 623
Luckenwalde	6 872	3 732	3 140	4 927	2 681
Zossen	6 391	3 398	2 993	3 866	2 119
Land Brandenburg	263 362	142 720	120 642	176 942	109 350

3. Arbeitslosenquote im März 2004 nach Agenturen und Geschäftsstellen

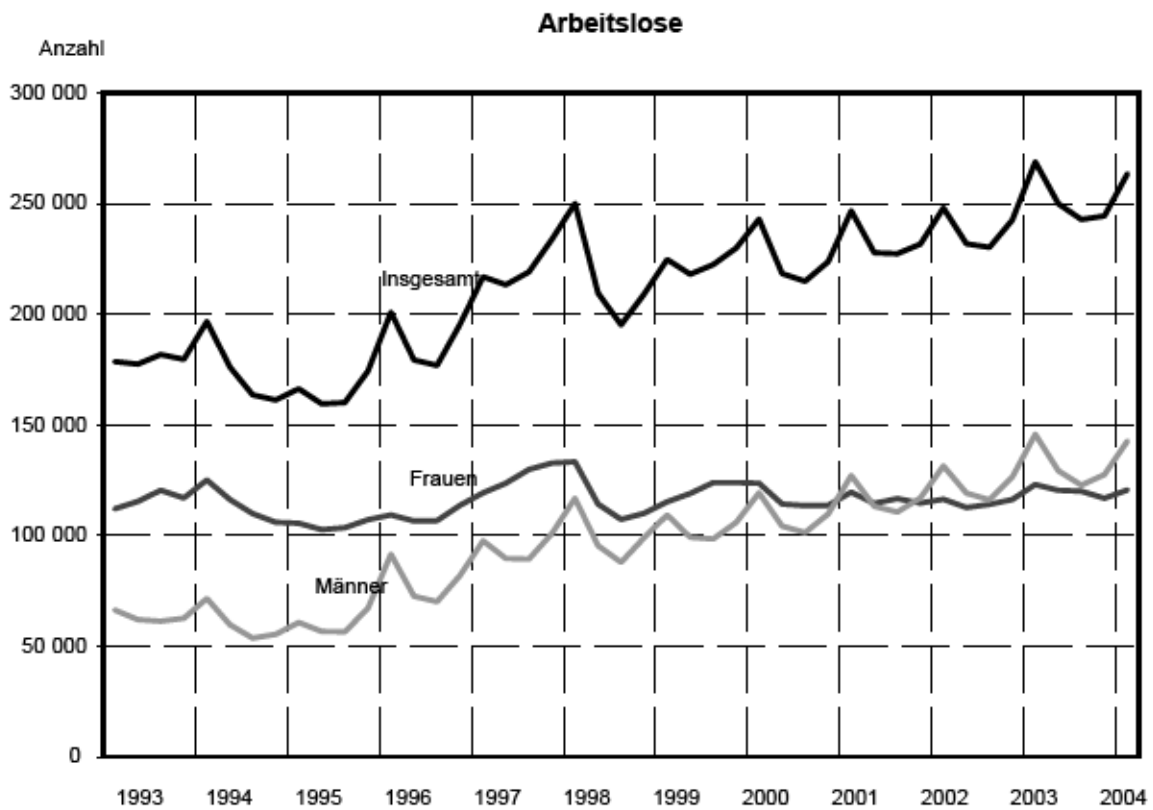
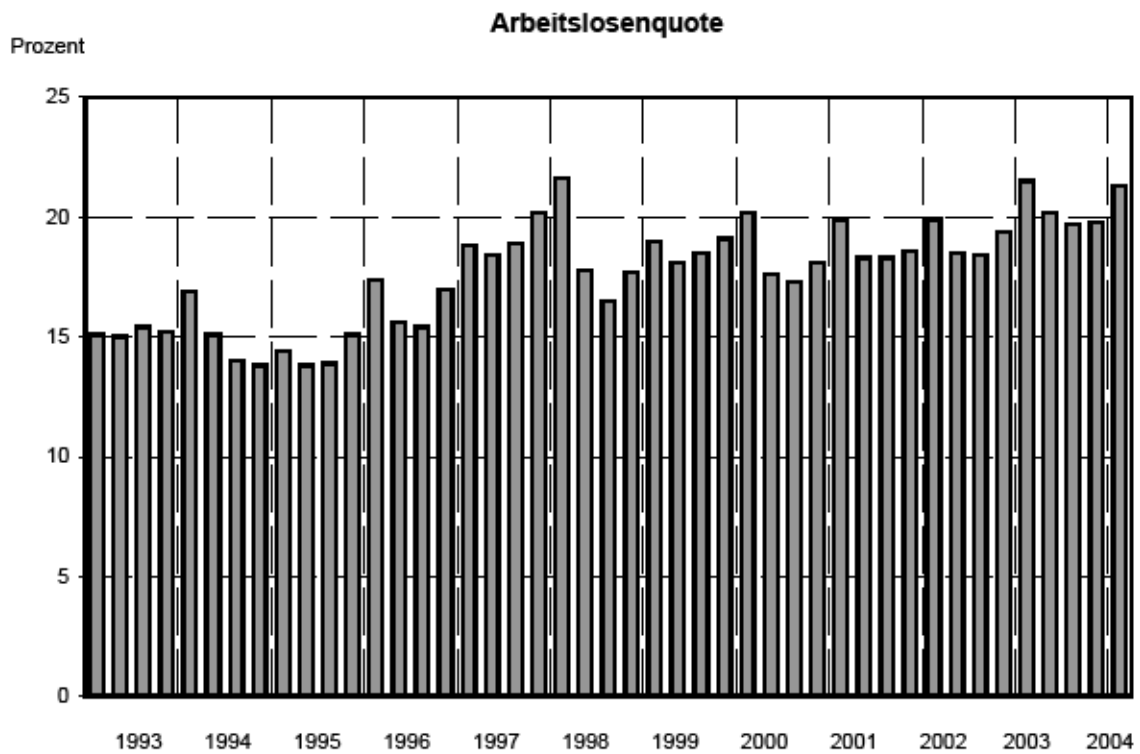
Agentur für Arbeit Geschäftsstelle	Arbeitslosenquote bezogen auf			
	alle zivilen Erwerbspersonen	abhängige zivile Erwerbspersonen		
		insgesamt	Männer	Frauen
Cottbus	22,9	24,7	24,8	24,6
Cottbus	18,9	20,4	21,5	19,3
Bad Liebenwerda	23,1	25,0	24,2	25,9
Lübbenau	23,1	25,0	26,1	23,7
Finsterwalde	26,5	28,9	28,0	29,9
Forst	24,3	26,0	26,1	25,8
Guben	24,4	26,1	25,4	26,8
Herzberg	21,3	23,4	22,7	24,1
Luckau	19,9	21,8	22,3	21,2
Lübben	21,5	23,8	24,6	22,9
Senftenberg	27,9	29,5	28,4	30,6
Spremberg	23,9	25,7	25,4	26,1
Eberswalde	22,5	24,5	25,9	23,0
Eberswalde	23,9	26,1	28,2	23,9
Angermünde	26,4	28,8	28,6	29,0
Bernau	15,3	16,6	19,6	13,6
Prenzlau	30,6	33,3	34,6	31,9
Schwedt	22,6	23,9	21,9	26,0
Templin	27,6	30,7	31,1	30,3
Frankfurt (Oder)	20,1	21,8	23,8	19,7
Frankfurt (Oder)	20,6	22,3	25,2	19,4
Bad Freienwalde	27,6	30,1	31,7	28,4
Beeskow	19,3	21,3	21,8	20,8
Eisenhüttenstadt	21,3	22,7	22,4	23,0
Fürstenwalde	17,7	19,2	21,1	17,2
Seelow	27,7	30,3	32,0	28,5
Strausberg	16,9	18,4	21,5	15,2
Neuruppin	20,4	22,2	23,8	20,7
Neuruppin	20,9	23,0	25,2	20,7
Gransee	23,5	26,7	27,6	25,7
Kyritz	23,0	25,7	26,5	24,9
Nauen	16,1	17,5	19,6	15,3
Oranienburg	17,6	18,9	21,4	16,4
Perleberg	22,9	25,1	25,1	25,1
Pritzwalk	23,0	25,2	24,2	26,5
Rathenow	26,2	28,5	29,9	27,0
Wittstock	23,0	25,2	24,7	25,7
Potsdam	14,8	16,1	17,9	14,3
Potsdam	11,7	12,8	15,0	10,6
Belzig	17,2	18,8	20,4	17,1
Brandenburg	20,4	22,0	23,5	20,4
Königs Wusterhausen	13,9	15,1	17,6	12,6
Luckenwalde	19,4	21,2	22,4	20,0
Zossen	13,0	14,1	14,7	13,5
Land Brandenburg	19,6	21,3	22,7	19,9

4. Arbeitslose und Arbeitslosenquote im März 2000 bis 2004^{*)}

Merkmal	März				
	2000	2001	2002	2003	2004
Arbeitslose insgesamt	242 863	246 583	247 914	268 876	263 362
davon Männer	119 280	127 079	131 462	145 810	142 720
Frauen	123 583	119 504	116 452	123 066	120 642
und zwar					
55 Jahre und älter insgesamt	46 357	39 594	33 425	29 052	23 696
Jugendliche unter 20 Jahren	4 465	4 262	4 256	4 356	3 100
Jüngere unter 25 Jahren	27 334	27 847	29 820	33 522	29 625
Arbeiter	161 431	167 274	168 007	181 635	176 942
Schwerbehinderte	6 034	6 246	5 828	6 340	6 624
Teilzeitarbeit Suchende	5 836	6 249	6 836	7 683	7 079
Ausländer	3 278	3 480	4 107	4 918	4 998
Langzeitarbeitslose	80 464	85 631	92 339	96 279	109 350
Arbeitslose insgesamt	242 863	246 583	247 914	268 876	263 362
Cottbus	66 568	64 800	64 255	66 845	67 535
Eberswalde	33 609	35 143	34 116	37 704	36 699
Frankfurt (Oder)	41 955	44 046	43 880	47 961	47 677
Neuruppin	49 269	51 933	53 648	60 142	58 187
Potsdam	51 462	50 661	52 015	56 224	53 264
Arbeitslose Frauen	123 583	119 504	116 452	123 066	120 642
Cottbus	34 670	32 068	31 539	32 363	32 761
Eberswalde	17 000	17 156	16 148	17 664	16 834
Frankfurt (Oder)	21 033	20 924	19 710	21 149	21 277
Neuruppin	25 618	25 450	25 358	27 511	26 467
Potsdam	25 262	23 906	23 697	24 379	23 303
Arbeitslosenquote					
alle zivilen Erwerbspersonen	18,7	18,4	18,4	19,8	19,6
abhängig zivile Erwerbspersonen					
insgesamt	20,2	19,9	19,9	21,5	21,3
Männer	19,3	20,1	20,6	22,8	22,7
Frauen	21,1	19,7	19,2	20,1	19,9
Jugendliche unter 20 Jahren	9,1	7,6	6,9	6,8	5,1
Jüngere unter 25 Jahren	18,9	17,6	17,1	18,7	16,9
Ausländer	39,0	36,1	45,5	44,7	43,5

*) Änderungen der Arbeitsmarktstatistik ab Januar 2004 (s. Hinweise S. 5), Vorjahresmonat vergleichbar

5. Arbeitslosenquote und Arbeitslose im Land Brandenburg 1993 bis 2004



6. Arbeitslose im März 2000 bis 2004^{*)} nach Agenturen und Geschäftsstellen

Agentur für Arbeit Geschäftsstelle	März				
	2000	2001	2002	2003	2004
Cottbus	66 568	64 800	64 255	66 845	67 535
Cottbus	15 306	14 498	14 690	15 432	15 320
Bad Liebenwerda	5 570	5 429	5 393	5 655	5 555
Lübbenau	6 127	5 888	5 402	5 191	5 173
Finsterwalde	6 268	5 884	5 946	5 949	6 401
Forst	3 714	3 546	3 898	4 001	3 919
Guben	4 122	3 827	3 530	3 663	3 911
Herzberg	3 384	3 531	3 382	3 745	3 527
Luckau	1 840	1 993	2 068	2 076	2 151
Lübben	3 098	3 077	3 180	3 514	3 756
Senftenberg	12 450	12 382	12 157	12 719	13 249
Spremberg	4 689	4 745	4 609	4 900	4 573
Eberswalde	33 609	35 143	34 116	37 704	36 699
Eberswalde	8 071	8 411	8 206	8 907	9 015
Angermünde	4 173	4 199	3 815	4 311	4 146
Bernau	6 742	7 222	7 481	8 462	7 790
Prenzlau	5 462	6 002	5 673	6 462	6 675
Schwedt	5 456	5 237	4 731	4 937	4 684
Templin	3 705	4 072	4 210	4 625	4 389
Frankfurt (Oder)	41 955	44 046	43 880	47 961	47 677
Frankfurt (Oder)	7 760	7 975	7 690	8 148	7 712
Bad Freienwalde	3 867	4 158	4 315	4 583	4 697
Beeskow	2 598	2 849	2 876	3 328	3 378
Eisenhüttenstadt	6 543	6 710	6 681	6 933	6 944
Fürstenwalde	8 272	8 399	8 208	8 662	8 866
Seelow	4 474	4 795	4 654	5 340	5 333
Strausberg	8 441	9 160	9 456	10 967	10 747
Neuruppin	49 269	51 933	53 648	60 142	58 187
Neuruppin	6 047	6 224	6 538	7 427	6 897
Gransee	4 405	4 800	4 841	5 240	5 149
Kyritz	2 840	2 912	2 981	3 310	3 128
Nauen	5 650	6 314	7 235	8 048	8 043
Oranienburg	11 112	11 896	12 690	14 201	14 013
Perleberg	7 022	7 208	6 827	7 510	7 365
Pritzwalk	2 901	3 048	2 909	3 559	3 466
Rathenow	6 635	6 911	6 982	7 939	7 324
Wittstock	2 657	2 620	2 645	2 908	2 802
Potsdam	51 462	50 661	52 015	56 224	53 264
Potsdam	15 304	15 282	15 895	17 523	16 137
Belzig	3 480	3 677	3 896	4 106	3 887
Brandenburg	12 431	12 114	12 444	12 777	12 466
Königs Wusterhausen	7 039	6 612	7 249	7 988	7 511
Luckenwalde	7 300	7 157	6 655	7 194	6 872
Zossen	5 908	5 819	5 876	6 636	6 391
Land Brandenburg	242 863	246 583	247 914	268 876	263 362

^{*)} Änderungen der Arbeitsmarktstatistik ab Januar 2004 (s. Hinweise S. 5), Vorjahresmonat vergleichbar

7. Arbeitslose Männer im März 2000 bis 2004^{*)} nach Agenturen und Geschäftsstellen

Agentur für Arbeit Geschäftsstelle	März				
	2000	2001	2002	2003	2004
Cottbus	31 898	32 732	32 716	34 482	34 774
Cottbus	7 825	7 608	7 802	8 360	8 130
Bad Liebenwerda	2 589	2 683	2 660	2 826	2 807
Lübbenau	3 059	3 026	2 823	2 787	2 778
Finsterwalde	2 901	2 921	2 880	2 993	3 215
Forst	1 834	1 774	1 957	2 089	2 014
Guben	1 886	1 843	1 714	1 785	1 936
Herzberg	1 539	1 738	1 730	1 889	1 790
Luckau	843	983	1 081	1 073	1 144
Lübben	1 508	1 621	1 775	1 856	2 015
Senftenberg	5 690	6 094	5 893	6 289	6 609
Spremberg	2 224	2 441	2 401	2 535	2 336
Eberswalde	16 609	17 987	17 968	20 040	19 865
Eberswalde	3 960	4 358	4 345	4 754	4 973
Angermünde	2 032	2 041	1 951	2 237	2 168
Bernau	3 664	4 128	4 348	4 960	4 580
Prenzlau	2 718	3 089	2 950	3 434	3 633
Schwedt	2 491	2 375	2 252	2 279	2 195
Templin	1 744	1 996	2 122	2 376	2 316
Frankfurt (Oder)	20 922	23 122	24 170	26 812	26 400
Frankfurt (Oder)	3 825	4 215	4 147	4 491	4 332
Bad Freienwalde	1 946	2 172	2 397	2 544	2 588
Beeskow	1 247	1 451	1 560	1 768	1 787
Eisenhüttenstadt	3 043	3 257	3 394	3 565	3 569
Fürstenwalde	4 144	4 413	4 665	4 886	4 898
Seelow	2 215	2 519	2 525	2 951	2 936
Strausberg	4 502	5 095	5 482	6 607	6 290
Neuruppin	23 651	26 483	28 290	32 631	31 720
Neuruppin	3 024	3 313	3 594	4 213	3 870
Gransee	1 923	2 361	2 494	2 748	2 775
Kyritz	1 344	1 434	1 534	1 754	1 664
Nauen	2 923	3 506	4 031	4 602	4 580
Oranienburg	5 660	6 406	7 130	8 079	7 996
Perleberg	3 337	3 551	3 439	3 913	3 800
Pritzwalk	1 303	1 462	1 391	1 767	1 743
Rathenow	3 000	3 291	3 443	4 147	3 888
Wittstock	1 137	1 159	1 234	1 408	1 404
Potsdam	26 200	26 755	28 318	31 845	29 961
Potsdam	8 346	8 532	9 148	10 478	9 414
Belzig	1 639	1 907	2 083	2 323	2 183
Brandenburg	6 160	6 118	6 498	6 917	6 818
Königs Wusterhausen	3 638	3 572	4 077	4 538	4 416
Luckenwalde	3 531	3 579	3 438	3 959	3 732
Zossen	2 886	3 047	3 074	3 630	3 398
Land Brandenburg	119 280	127 079	131 462	145 810	142 720

*) Änderungen der Arbeitsmarktstatistik ab Januar 2004 (s. Hinweise S. 5), Vorjahresmonat vergleichbar

8. Arbeitslose Frauen im März 2000 bis 2004^{*)} nach Agenturen und Geschäftsstellen

Agentur für Arbeit Geschäftsstelle	März				
	2000	2001	2002	2003	2004
Cottbus	34 670	32 068	31 539	32 363	32 761
Cottbus	7 481	6 890	6 888	7 072	7 190
Bad Liebenwerda	2 981	2 746	2 733	2 829	2 748
Lübbenau	3 068	2 862	2 579	2 404	2 395
Finsterwalde	3 367	2 963	3 066	2 956	3 186
Forst	1 880	1 772	1 941	1 912	1 905
Guben	2 236	1 984	1 816	1 878	1 975
Herzberg	1 845	1 793	1 652	1 856	1 737
Luckau	997	1 010	987	1 003	1 007
Lübben	1 590	1 456	1 405	1 658	1 741
Senftenberg	6 760	6 288	6 264	6 430	6 640
Spremberg	2 465	2 304	2 208	2 365	2 237
Eberswalde	17 000	17 156	16 148	17 664	16 834
Eberswalde	4 111	4 053	3 861	4 153	4 042
Angermünde	2 141	2 158	1 864	2 074	1 978
Bernau	3 078	3 094	3 133	3 502	3 210
Prenzlau	2 744	2 913	2 723	3 028	3 042
Schwedt	2 965	2 862	2 479	2 658	2 489
Templin	1 961	2 076	2 088	2 249	2 073
Frankfurt (Oder)	21 033	20 924	19 710	21 149	21 277
Frankfurt (Oder)	3 935	3 760	3 543	3 657	3 380
Bad Freienwalde	1 921	1 986	1 918	2 039	2 109
Beeskow	1 351	1 398	1 316	1 560	1 591
Eisenhüttenstadt	3 500	3 453	3 287	3 368	3 375
Fürstenwalde	4 128	3 986	3 543	3 776	3 968
Seelow	2 259	2 276	2 129	2 389	2 397
Strausberg	3 939	4 065	3 974	4 360	4 457
Neuruppin	25 618	25 450	25 358	27 511	26 467
Neuruppin	3 023	2 911	2 944	3 214	3 027
Gransee	2 482	2 439	2 347	2 492	2 374
Kyritz	1 496	1 478	1 447	1 556	1 464
Nauen	2 727	2 808	3 204	3 446	3 463
Oranienburg	5 452	5 490	5 560	6 122	6 017
Perleberg	3 685	3 657	3 388	3 597	3 565
Pritzwalk	1 598	1 586	1 518	1 792	1 723
Rathenow	3 635	3 620	3 539	3 792	3 436
Wittstock	1 520	1 461	1 411	1 500	1 398
Potsdam	25 262	23 906	23 697	24 379	23 303
Potsdam	6 958	6 750	6 747	7 045	6 723
Belzig	1 841	1 770	1 813	1 783	1 704
Brandenburg	6 271	5 996	5 946	5 860	5 648
Königs Wusterhausen	3 401	3 040	3 172	3 450	3 095
Luckenwalde	3 769	3 578	3 217	3 235	3 140
Zossen	3 022	2 772	2 802	3 006	2 993
Land Brandenburg	123 583	119 504	116 452	123 066	120 642

*) Änderungen der Arbeitsmarktstatistik ab Januar 2004 (s. Hinweise S. 5), Vorjahresmonat vergleichbar

**9. Arbeitslosenquote der abhängig zivilen Erwerbspersonen im März 2000 bis 2004^{*)}
nach Agenturen und Geschäftsstellen**

Agentur für Arbeit Geschäftsstelle	März				
	2000	2001	2002	2003	2004
Cottbus	23,3	22,4	22,5	23,7	24,7
Cottbus	19,5	18,2	18,6	19,9	20,4
Bad Liebenwerda	24,6	23,5	23,9	25,3	25,0
Lübbenau	26,5	25,1	23,1	23,9	25,0
Finsterwalde	27,4	25,0	25,8	25,7	28,9
Forst	24,0	22,3	25,2	26,1	26,0
Guben	24,4	22,7	21,3	23,0	26,1
Herzberg	21,3	22,0	21,3	24,1	23,4
Luckau	18,8	20,0	20,8	20,9	21,8
Lübben	20,0	19,5	20,1	22,0	23,8
Senftenberg	26,5	26,2	26,6	27,2	29,5
Spremberg	26,3	26,0	25,5	26,8	25,7
Eberswalde	22,6	23,1	22,4	24,7	24,5
Eberswalde	23,0	23,7	23,7	25,8	26,1
Angermünde	27,0	26,3	23,9	28,9	28,8
Bernau	16,5	16,7	16,6	17,9	16,6
Prenzlau	26,7	28,9	27,4	31,0	33,3
Schwedt	24,8	24,1	22,9	24,2	23,9
Templin	25,4	27,2	28,4	31,5	30,7
Frankfurt (Oder)	19,8	20,2	19,9	21,7	21,8
Frankfurt (Oder)	20,6	20,9	20,6	22,5	22,3
Bad Freienwalde	24,7	25,9	27,0	28,8	30,1
Beeskow	17,1	18,2	18,1	21,2	21,3
Eisenhüttenstadt	20,6	20,8	20,9	22,0	22,7
Fürstenwalde	19,1	18,6	17,8	18,6	19,2
Seelow	26,0	27,4	26,2	30,5	30,3
Strausberg	16,8	17,1	17,0	18,9	18,4
Neuruppin	19,9	20,3	20,8	23,0	22,2
Neuruppin	20,6	20,9	21,9	24,6	23,0
Gransee	23,6	25,3	25,8	27,4	26,7
Kyritz	22,9	23,2	24,1	26,9	25,7
Nauen	14,8	15,5	17,1	18,1	17,5
Oranienburg	16,6	17,0	17,4	19,0	18,9
Perleberg	22,3	22,6	21,9	25,1	25,1
Pritzwalk	22,3	23,3	22,4	25,8	25,2
Rathenow	25,4	25,8	26,6	30,6	28,5
Wittstock	23,8	23,0	23,5	25,7	25,2
Potsdam	16,5	15,7	15,9	17,0	16,1
Potsdam	12,9	12,4	12,7	13,8	12,8
Belzig	18,0	18,5	19,4	20,0	18,8
Brandenburg	22,3	21,4	22,2	22,9	22,0
Königs Wusterhausen	15,7	13,9	14,8	16,1	15,1
Luckenwalde	21,8	21,2	20,0	21,7	21,2
Zossen	14,7	13,8	13,5	14,8	14,1
Land Brandenburg	20,2	19,9	19,9	21,5	21,3

*) Änderungen der Arbeitsmarktstatistik ab Januar 2004 (s. Hinweise S. 5), Vorjahresmonat vergleichbar

10. Arbeitslose im März 2004 nach Zielberufen

Berufsgruppen	Arbeitslose insgesamt	Veränderung gegenüber Vormonat		Veränderung gegenüber Vorjahr	
		absolut	in Prozent	absolut	in Prozent
Berufe in der Land-, Tier-, Forstwirtschaft und im Gartenbau	19 449	- 745	- 3,7	152	0,8
Bergleute, Mineralgewinner	161	1	0,6	- 31	- 16,1
Fertigungsberufe	103 294	- 2 322	- 2,2	- 4 066	- 3,8
Steinbearbeiter, Baustoffhersteller	540	- 53	- 8,9	27	5,3
Keramik-, Glasberufe	451	- 11	- 2,4	- 22	- 4,7
Chemie-, Kunststoffberufe	1 211	- 15	- 1,2	- 235	- 16,3
Berufe in der Papierherstellung, -verarbeitung, Druck	775	13	1,7	- 6	- 0,8
Berufe in der Holzbearbeitung, Holz- und Flechtwarenherstellung	862	9	1,1	37	4,5
Berufe in der Metallerzeugung, -bearbeitung	2 532	15	0,6	- 107	- 4,1
Metall-, Maschinenbau- und verwandte Berufe	17 806	132	0,7	- 1 146	- 6,0
Elektroberufe	6 094	4	0,1	- 176	- 2,8
Montierer und Metallberufe a.n.g.	1 603	- 16	- 1,0	- 28	- 1,7
Textil- und Bekleidungsberufe	1 960	- 15	- 0,8	- 265	- 11,9
Berufe in der Lederherst., Leder- und Fellverarbeitung	414	9	2,2	- 31	- 7,0
Ernährungsberufe	11 703	1	-	- 29	- 0,2
Hoch-, Tiefbauberufe	31 529	- 1 908	- 5,7	- 702	- 2,2
Ausbauberufe, Polsterer	6 235	- 110	- 1,7	- 430	- 6,5
Berufe in der Holz- und Kunststoffbearbeitung	4 731	25	0,5	- 337	- 6,6
Maler, Lackierer und verwandte Berufe	6 721	- 3	-	- 157	- 2,3
Warenprüfer, Versandfertigmacher	3 380	- 3	- 0,1	- 137	- 3,9
Hilfsarbeiter ohne nähere Tätigkeitsangabe	284	- 9	- 3,1	15	5,6
Maschinen- und zugehörige Berufe a.n.g.	4 463	- 387	- 8,0	- 337	- 7,0
Technische Berufe	9 084	- 130	- 1,4	- 539	- 5,6
Ingenieure, Chemiker, Physiker, Mathematiker	4 687	- 73	- 1,5	- 424	- 8,3
Ingenieure, a.n.g.	4 327	- 71	- 1,6	- 432	- 9,1
Chemiker, Physiker, Mathematiker	360	- 2	- 0,6	8	2,3
Techniker, Technische Sonderfachkräfte	4 397	- 57	- 1,3	- 115	- 2,5
Techniker	2 523	- 48	- 1,9	- 34	- 1,3
Technische Sonderfachkräfte	1 874	- 9	- 0,5	- 81	- 4,1
Dienstleistungsberufe	130 589	106	0,1	- 109	- 0,1
Warenkaufleute	25 176	150	0,6	- 83	- 0,3
Dienstleistungskaufleute und zugehörige Berufe	3 468	- 41	- 1,2	- 7	- 0,2
Verkehrsberufe	19 457	- 314	- 1,6	- 705	- 3,5
Berufe des Landverkehrs	9 102	- 316	- 3,4	- 322	- 3,4
Berufe des Wasser- und Luftverkehrs	184	- 17	- 8,5	12	7,0
Berufe des Nachrichtenverkehrs	1 592	- 12	- 0,7	- 311	- 16,3
Lagerverwalter, Lager- und Transportarbeiter	8 579	31	0,4	- 84	- 1,0
Organisations-, Verwaltungs- und Büroberufe	34 394	- 142	- 0,4	- 358	- 1,0
Ordnungs- und Sicherheitsberufe	12 403	143	1,2	824	7,1
Schriftwerkschaffende, -ordnende und künstlerische Berufe	1 990	- 74	- 3,6	- 367	- 15,6
Gesundheitsdienstberufe	3 385	117	3,6	226	7,2
Sozial- und Erziehungsberufe, a.n.g. geistes- und naturwissenschaftliche Berufe	8 329	35	0,4	292	3,6
Sonstige Dienstleistungsberufe	21 987	232	1,1	69	0,3
Körperpfleger	1 142	39	3,5	51	4,7
Hotel- und Gaststättenberufe	5 248	- 25	- 0,5	- 187	- 3,4
Haus- und ernährungswirtschaftliche Berufe	3 463	42	1,2	75	2,2
Reinigungs- und Entsorgungsberufe	12 134	176	1,5	130	1,1
Sonstige Arbeitskräfte	785	- 47	- 5,6	- 919	- 53,9
Arbeitslose insgesamt	263 362	- 3 137	- 1,2	- 5 514	- 2,1

11. Kurzarbeiter^{*)} im I. Quartal 2004

Merkmal Agentur für Arbeit	2004			Veränderung März 2004 gegenüber März 2003	
	Januar	Februar	März	absolut	in Prozent
Kurzarbeiter insgesamt	5 841	7 044	7 526	- 652	- 8,0
davon					
Männer	4 831	5 727	6 036	- 576	- 8,7
Frauen	1 010	1 317	1 490	- 76	- 4,9
Kurzarbeiter mit einem Arbeitsausfall von					
bis 25 %	1 545	1 489	1 337	- 1 056	- 44,1
über 25 bis 50 %	1 485	1 896	2 146	- 524	- 19,6
über 50 bis 75 %	825	998	1 232	+ 73	+ 6,3
über 75 bis 100 %	1 986	2 661	2 811	+ 855	+ 43,7
Kurzarbeiter insgesamt	5 841	7 044	7 526	- 652	- 8,0
Cottbus	1 528	1 661	2 302	+ 765	+ 49,8
Eberswalde	642	832	838	- 481	- 36,5
Frankfurt (Oder)	680	972	970	- 467	- 32,5
Neuruppin	1 767	2 384	2 334	+ 816	+ 53,8
Potsdam	1 224	1 195	1 082	- 1 285	- 54,3
davon					
Männer	4 831	5 727	6 036	- 576	- 8,7
Cottbus	1 107	1 222	1 771	+ 606	+ 52,0
Eberswalde	524	701	706	- 437	- 38,2
Frankfurt (Oder)	560	825	836	- 266	- 24,1
Neuruppin	1 559	1 946	1 785	+ 572	+ 47,2
Potsdam	1 081	1 033	938	- 1 051	- 52,8
Frauen	1 010	1 317	1 490	- 76	- 4,9
Cottbus	421	439	531	+ 159	+ 42,7
Eberswalde	118	131	132	- 44	- 25,0
Frankfurt (Oder)	120	147	134	- 201	- 60,0
Neuruppin	208	438	549	+ 244	+ 80,0
Potsdam	143	162	144	- 234	- 61,9
Kurzarbeitende Betriebe	546	682	734	+ 25	+ 3,5

*) Personen, die im Abrechnungszeitraum, in den der 15. des Monats fiel, Anspruch auf Kurzarbeitergeld hatten

12. Kurzarbeiter^{*)} im März 2000 bis 2004

Merkmal	März				
	2000	2001	2002	2003	2004
Kurzarbeiter insgesamt	6 586	4 946	6 062	8 178	7 526
davon					
Männer	5 686	4 134	4 866	6 612	6 036
Frauen	900	812	1 196	1 566	1 490
Kurzarbeiter mit einem Arbeitsausfall von					
bis 25 %	1 637	1 311	1 803	2 393	1 337
über 25 bis 50 %	2 199	1 280	1 738	2 670	2 146
über 50 bis 75 %	1 500	1 163	1 213	1 159	1 232
über 75 bis 100 %	1 250	1 192	1 308	1 956	2 811
Kurzarbeiter nach Arbeitsamtsbezirken					
Insgesamt	6 586	4 946	6 062	8 178	7 526
Cottbus	1 516	517	1 598	1 537	2 302
Eberswalde	1 036	1 263	922	1 319	838
Frankfurt (Oder)	1 189	1 012	1 161	1 437	970
Neuruppin	1 552	1 419	1 379	1 518	2 334
Potsdam	1 293	735	1 002	2 367	1 082
davon					
Männer	5 686	4 134	4 866	6 612	6 036
Cottbus	1 320	446	1 188	1 165	1 771
Eberswalde	868	975	747	1 143	706
Frankfurt (Oder)	1 023	869	946	1 102	836
Neuruppin	1 291	1 195	1 171	1 213	1 785
Potsdam	1 184	649	814	1 989	938
Frauen	900	812	1 196	1 566	1 490
Cottbus	196	71	410	372	531
Eberswalde	168	288	175	176	132
Frankfurt (Oder)	166	143	215	335	134
Neuruppin	261	224	208	305	549
Potsdam	109	86	188	378	144
Kurzarbeitende Betriebe	533	461	563	709	734

*) Personen, die im Abrechnungszeitraum, in den der 15. des Monats fiel, Anspruch auf Kurzarbeitergeld hatten

13. Wichtige Eckdaten zum Arbeitsmarkt im I. Quartal 2004

Merkmal	2004			Veränderung März 2004 gegenüber März 2003	
	Januar	Februar	März	absolut	in Prozent
Arbeit Suchende insgesamt	329 169	333 788	330 675	+ 16 366	+ 5,2
darunter					
nicht arbeitslose Arbeit Suchende	67 251	67 289	67 313	+ 21 880	+ 48,2
Gemeldete Stellen					
Zugang im Monat	4 785	5 551	7 419	- 1 807	- 19,6
Zugang seit Jahresbeginn	4 785	10 336	17 755	- 6 411	- 26,5
Bestand am Monatsende	6 768	8 542	10 466	+ 237	+ 2,3
Teilnehmer an Maßnahmen der beruflichen Weiterbildung insgesamt	10 802	10 238	10 269	- 6 623	- 39,2
Beschäftigte in Strukturanpassungs- maßnahmen insgesamt	5 030	5 142	4 679	- 2 853	- 37,9
Arbeitsmarktentlastung durch arbeits- marktpolitische Instrumente insgesamt					
Personen	65 574	65 240	62 044	+ 2 215	+ 3,7
darunter					
Beschäftigte in Arbeitsbeschaffungs- maßnahmen	11 765	10 723	8 957	+ 522	+ 6,2
Beschäftigte in traditionellen Strukturanpassungsmaßnahmen	5 010	5 122	4 659	- 1 574	- 25,3
Teilnehmer an Maßnahmen der beruf- lichen Weiterbildung (Vollzeitmaßnahmen)	10 617	10 048	10 065	- 6 645	- 39,8
Teilnehmer an Eignungsfeststellungs- und Trainingsmaßnahmen	4 037	4 130	3 655	- 29	- 0,8
Kurzarbeiter - Vollzeitäquivalent	3 252	4 152	4 517	+ 520	+ 13,0
Beschäftigte in Personal-Service- Agenturen	1 912	1 923	1 232	+ 1 232	x

14. Wichtige Eckdaten zum Arbeitsmarkt im März 2004 nach Agenturen

Merkmal	Land insgesamt	Cottbus	Eberswalde	Frankfurt (O.)	Neuruppin	Potsdam
Arbeit Suchende insgesamt	330 675	85 436	45 942	59 868	71 725	67 704
darunter						
nicht arbeitslose Arbeit Suchende	67 313	17 901	9 243	12 191	13 538	14 440
Gemeldete Stellen						
Zugang im Monat	7 419	2 401	497	1 614	1 032	1 875
Zugang seit Jahresbeginn	17 755	5 150	1 305	3 327	2 596	5 377
Bestand am Monatsende	10 466	3 605	874	1 086	1 072	3 829
Teilnehmer an Maßnahmen der beruflichen Weiterbildung insgesamt	10 269	2 650	1 971	1 588	1 971	2 089
Beschäftigte in Arbeitsbeschaffungsmaßnahmen insgesamt	8 957	2 344	738	2 306	2 052	1 517
davon						
Männer	5 155	1 208	542	1 192	1 135	1 078
Frauen	3 802	1 136	196	1 114	917	439
Beschäftigte in Strukturanpassungsmaßnahmen insgesamt	4 679	1 932	513	620	715	899
davon						
Männer	2 738	1 379	241	355	370	393
Frauen	1 941	553	272	265	345	506
Beschäftigte in Personal-Service-Agenturen						
Eintritte ¹⁾	3 159	747	423	324	912	753
Bestand	1 232	517	167	226	135	187
Austritte ¹⁾	1 927	230	256	98	777	566
dar. Austritte in sv-pflichtige Beschäftigung ¹⁾	447	77	98	33	130	109

1) Kumuliert

15. Wichtige Eckdaten zum Arbeitsmarkt im März 2004 nach Verwaltungsbezirken

Verwaltungsbezirke	Arbeitslose				Arbeitslosenquote der abhängig zivilen Erwerbspersonen
	insgesamt	Männer	Frauen	Ausländer	
Kreisfreie Städte					
Brandenburg an der Havel	8 764	4 697	4 067	257	23,9
Cottbus	11 477	6 006	5 471	421	21,1
Frankfurt (Oder)	7 749	4 353	3 396	282	22,4
Potsdam	9 853	5 713	4 140	666	13,8
Landkreise					
Barnim	16 810	9 554	7 256	316	20,6
Dahme-Spreewald	13 412	7 572	5 840	241	17,8
Elbe-Elster	15 463	7 796	7 667	189	26,0
Havelland	15 377	8 481	6 896	251	21,4
Märkisch-Oderland	20 776	11 820	8 956	273	22,7
Oberhavel	19 138	10 754	8 384	348	20,5
Oberspreewald-Lausitz	18 429	9 392	9 037	231	28,1
Oder-Spree	19 152	10 227	8 925	430	20,7
Ostprignitz-Ruppin	12 841	6 942	5 899	119	24,1
Potsdam-Mittelmark	13 866	7 999	5 867	235	14,6
Prignitz	10 831	5 543	5 288	77	25,1
Spree-Neiße	16 263	8 426	7 837	231	23,7
Teltow-Fläming	13 272	7 134	6 138	244	17,1
Uckermark	19 889	10 311	9 578	187	29,1
Land Brandenburg	263 362	142 720	120 642	4 998	21,3

Noch: 15. Wichtige Eckdaten zum Arbeitsmarkt im März 2004 nach Verwaltungsbezirken

Verwaltungsbezirke	Arbeitslose					
	Arbeiter	Langzeit-arbeitslose	unter 25 Jahre	55 Jahre und älter	Schwer-behinderte	Teilzeitarbeit Suchende
Kreisfreie Städte						
Brandenburg an der Havel	5 923	4 314	871	863	183	181
Cottbus	6 823	4 972	1 486	1 201	288	242
Frankfurt (Oder)	4 951	3 709	770	614	275	115
Potsdam	5 404	2 728	1 375	925	196	450
Landkreise						
Barnim	11 125	6 893	1 908	1 513	744	375
Dahme-Spreewald	8 767	4 626	1 610	1 285	332	486
Elbe-Elster	10 741	6 774	1 455	1 520	384	396
Havelland	10 462	6 597	1 795	1 335	328	594
Märkisch-Oderland	14 269	8 532	2 479	1 703	521	504
Oberhavel	12 779	7 693	2 437	1 517	367	790
Oberspreewald-Lausitz	12 782	8 797	1 935	2 154	485	277
Oder-Spree	12 684	7 553	2 192	1 755	624	367
Ostprignitz-Ruppin	9 313	5 507	1 460	881	229	297
Potsdam-Mittelmark	9 157	4 597	1 601	1 349	253	573
Prignitz	7 908	4 955	1 201	873	196	242
Spree-Neiße	10 916	7 263	1 545	1 561	364	332
Teltow-Fläming	8 800	4 806	1 528	1 074	324	585
Uckermark	14 138	9 034	1 977	1 573	531	277
Land Brandenburg	176 942	109 350	29 625	23 696	6 624	7 083

16. Arbeitslose im März 2004 nach Bundesländern

Bundesland	Arbeitslose	Arbeitslosenquote bezogen auf		
		alle zivilen Erwerbspersonen	abhängige zivile Erwerbspersonen	
			Berichtsmonat	Vorjahresmonat
Baden-Württemberg	348 880	6,4	7,1	7,1
Bayern	484 899	7,5	8,5	8,7
Berlin	307 347	18,2	20,3	20,9
Brandenburg	263 362	19,6	21,3	21,5
Bremen	43 072	13,5	14,6	14,8
Hamburg	86 509	9,9	11,3	11,4
Hessen	256 826	8,3	9,3	9,0
Mecklenburg-Vorpommern	191 826	21,4	23,1	23,3
Niedersachsen	388 021	9,8	10,9	11,4
Nordrhein-Westfalen	913 559	10,4	11,3	11,3
Rheinland-Pfalz	159 250	7,9	8,8	9,1
Saarland	46 712	9,3	10,1	10,9
Sachsen	419 793	18,7	20,3	20,9
Sachsen-Anhalt	272 261	20,9	22,3	22,8
Schleswig-Holstein	143 754	10,3	11,5	11,5
Thüringen	221 381	17,6	19,1	19,2
 Bundesrepublik Deutschland	 4 547 452	 10,9	 12,1	 12,3
 Bundesgebiet Ost	 1 675 970	 19,2	 20,9	 21,3
Bundesgebiet West	2 871 482	8,7	9,7	9,8

Veröffentlichungen des Landesbetriebes für Datenverarbeitung und Statistik (Land Brandenburg) im April 2004

Veröffentlichungen können beim Landesbetrieb für Datenverarbeitung und Statistik Brandenburg - Dezernat Informationsmanagement - Postfach 60 10 52, 14410 Potsdam (Dortstraße 46), Fax: 0331 39-418, E-Mail: vertrieb@lds.brandenburg.de bezogen werden.
Medium der Veröffentlichungen: - Print, - Disketten, - CD-ROM, [www – kostenloser Download unter www.lds-bb.de/ldsbb/download](http://www.lds-bb.de/ldsbb/download).

Kennziffer	Titel	Medium	Preis in EUR
A I 9 - j/03	Einbürgerungen 2003		2,30
A III 1 - m 12/03	Wanderungen, Dezember 2003		2,30
A VI 6 - j/03	Erwerbstätige Land Brandenburg 1995 bis 2003, Kreisfreie Städte und Landkreise 1998 bis 2002 - Ergebnisse der Erwerbstätigenrechnung		4,70
A VI 7 - m 01/04	Arbeitsmarkt - Januar 2004		3,30
A VI 7 - m 02/04	- Februar 2004		3,30
A VI 14 - j/01	Sozialversicherungspflichtig beschäftigte Arbeitnehmer am Wohnort und deren Pendlerverhalten nach Gemeinden am 31.12.2001, Vorläufige Ergebnisse (Stand: Juni 2002)		5,60
B III 1/2 - j/03	Studierende an Hochschulen Wintersemester 2003/2004, Endgültige Ergebnisse		4,50
B III 3/1 - j/03	Akademische und Staatliche Abschlussprüfungen, Sommersemester 2003 und Prüfungsjahr 2003		4,70
C II 1 - j/03	Ernteberichterstattung über Feldfrüchte und Grünland 2003, Endgültiges Ergebnis		3,30
C III 1/3 - j/03	Viehählung 03. November 2003, Repräsentative Erhebung Rinder und Schweine		2,60
C III 2 - m 12/03	Schlachtungen und Fleischerzeugung - Dezember und Jahr 2003		2,60
C III 2 - m 01/04	- Januar 2004		2,60
C III 2 - m 02/04	- Februar 2004		2,60
C III 3 - m 12/03	Milcherzeugung und Milchverwendung - Jahr 2003		2,60
C III 3 - m 01/04	- Januar 2004		2,60
D I 2 - j/03	An- und Abmeldungen gewerblicher Arbeitsstätten - Jahr 2003	jeweils 	–
D I 2 - m 01/04	- Januar 2004		6,25
D I 2 - m 02/04	- Februar 2004		20,00
E I 1; 3 - m 02/04	Verarbeitendes Gewerbe sowie Bergbau und Gewinnung von Steinen und Erden - Betriebsergebnisse und Auftragseingangsindex, Februar 2004		4,00
E II 1 - m 02/04	Vorbereitende Baustellenarbeiten, Hoch- und Tiefbau, (Bauhauptgewerbe) Februar 2004		3,30
F II 1; 2 - j/03	Baugenehmigungen und Baufertigstellungen - 2003		3,30
F II 1; 2 - m 01/04	- Januar 2004		3,30
F II 1; 2 - m 02/04	- Februar 2004		3,30
F II 3 - j/03	Bauüberhang und Bauabgang 2003		3,00
G I 1 - m 02/04	Entwicklung von Umsatz und Beschäftigung im Einzelhandel sowie Kraftfahrzeughandel - Messzahlen - Februar 2004, Vorläufige Ergebnisse		3,00
G III 1; 3 - m 01/04	Aus- und Einfuhr, Januar 2004, Vorläufige Ergebnisse		3,30
G IV 1 - m 02/04	Gäste und Übernachtungen im Fremdenverkehr, Februar 2004		3,70
G IV 3 - m 02/04	Entwicklung von Umsatz und Beschäftigung im Gastgewerbe - Messzahlen - Februar 2004, Vorläufige Ergebnisse		2,60
H I 1 - m 02/04	Straßenverkehrsunfälle - Februar 2004, Vorläufiges Ergebnis		2,30
H I 1 - m 02/04	- Februar 2004, Endgültiges Ergebnis		3,30
H I 4 - vj 4/03	Personenverkehr der Straßenverkehrsunternehmen 4. Vierteljahr 2003		3,00
H II 1 - m 02/04	Binnenschifffahrt, Februar 2004		3,30
L II 2 - hj 2/03	Gemeindefinanzen 01.01. - 31.12.2003		4,00
M I 2 - m 04/04	Verbraucherpreisindex April 2004		3,70
N I 1 - vj 1/04	Verdienste und Arbeitszeiten im Produzierenden Gewerbe, Handel, Kredit- und Versicherungsgewerbe - Januar 2004		3,30
P I 1 - j/03	Bruttoinlandsprodukt, Bruttowertschöpfung und Erwerbstätigkeit 1995 bis 2003		4,20
P I 3 - j/03	Arbeitnehmerentgelt, Bruttolöhne und -gehälter, Arbeitnehmer 1995 bis 2003		4,20
Daten+Analysen Heft 1/2004	Jahresbericht 2003		7,00
Verzeichnis	Veröffentlichungsverzeichnis 2004		–