



A VI 7 - m 11/05

Arbeitsmarkt im Land Brandenburg November 2005

Herausgeber:

Landesbetrieb für Datenverarbeitung und Statistik • Dez. Informationsmanagement • PF 60 10 52
14410 Potsdam • Telefon: 0331 39-444 • Fax: 0331 39-418 • info@lds.brandenburg.de • www.lds-bb.de

Erschienen im Januar 2006

Preis Printversion: 6,35 EUR

© Landesbetrieb für Datenverarbeitung und Statistik, Potsdam, 2005

Für nichtgewerbliche Zwecke sind Vervielfältigung und unentgeltliche Verbreitung, auch auszugsweise, mit Quellenangabe gestattet.

Die Verbreitung, auch auszugsweise, über elektronische Systeme/Datenträgern bedarf der vorherigen Zustimmung.

Alle übrigen Rechte bleiben vorbehalten.

Inhaltsverzeichnis

Seite

| | |
|---|----|
| Vorbemerkungen | 3 |
| Wichtige Hinweise zur Interpretation Arbeitsmarktdaten | 3 |
| Definitionen | 4 |
| 1. Arbeitslosenquote und Arbeitslose im Land Brandenburg 1998 bis 2005 (Grafik) | 6 |
| 2. Arbeitslose und Arbeitslosenquoten im November 2005 | 7 |
| 3. Arbeitslose im November 2005 nach Arbeitsagenturen, Verwaltungsbezirken und Rechtskreis | 8 |
| 4. Arbeitslose im November 2005 nach Arbeitsagenturen und Geschäftsstellen | 9 |
| 5. Arbeitslosenquoten im November 2005 nach Arbeitsagenturen und Geschäftsstellen | 10 |
| Arbeitslose und Arbeitslosenquoten im November 2005 nach Personengruppen | |
| 6. Land Brandenburg | 11 |
| 7. Agenturbezirk Cottbus | 12 |
| 8. Agenturbezirk Eberswalde | 13 |
| 9. Agenturbezirk Frankfurt (Oder) | 14 |
| 10. Agenturbezirk Neuruppin | 15 |
| 11. Agenturbezirk Potsdam | 16 |
| 12. Kurzarbeiter im Oktober 2005 | 17 |
| 13. Kurzarbeiter im Oktober 2001 bis 2005 | 18 |
| 14. Wichtige Eckdaten zum Arbeitsmarkt im November 2005 nach Arbeitsagenturen | 19 |
| 15. Arbeitslose insgesamt im November 2005 nach Verwaltungsbezirken, ausgewählten Personen- gruppen und Arbeitslosenquoten | 20 |
| 16. Arbeitslose Frauen im November 2005 nach Verwaltungsbezirken, ausgewählten Personen- gruppen und Arbeitslosenquote | 22 |

| | | |
|-----|---|----|
| 17. | Arbeitslose Männer im November 2005 nach Verwaltungsbezirken, ausgewählten Personen- gruppen und Arbeitslosenquote | 24 |
| 18. | Arbeitslose und Arbeitslosenquoten im November 2005 nach Bundesländern | 26 |

Zeichenerklärung (nach DIN 55 301)

X Tabellenfach gesperrt, weil Aussage nicht sinnvoll

... Zahlenwert lag bei Redaktionsschluss noch nicht vor

0 Weniger als die Hälfte von 1 in der letzten besetzten Stelle, jedoch mehr als nichts

Vorbemerkungen

Die vorliegenden Daten zum Arbeitsmarkt im Land Brandenburg wurden aus der Presseinformation der Bundesagentur für Arbeit (BA)/Regionaldirektion Berlin-Brandenburg, aus den Arbeitsmarktreports der Arbeitsagenturen sowie aus dem Internetangebot der BA zusammengestellt. Ab Monatsbericht September 2005 lag ein verändertes Datenangebot vor. Einige Tabellen dieses Statistischen Berichtes wurden entsprechend angepasst. Dadurch ergaben sich teilweise abweichende Tabelleninhalte gegenüber früher veröffentlichten Berichten.

Daten zur Arbeitslosigkeit in Kreisen zugelassener kommunaler Träger im November 2005

Die Meldungen der zugelassenen kommunalen Träger zur Arbeitslosigkeit haben sich in den letzten Monaten hinsichtlich Umfang und Qualität deutlich verbessert. Trotzdem waren von einigen Kommunen die gelieferten Daten für den Monat November 2005 nicht verwendbar. In diesen Fällen wurden lt. Information der BA die plausiblen Vormonatswerte verwendet oder Schätzungen durchgeführt.

In den Bestandsdaten der von den zugelassenen kommunalen Trägern gemeldeten Arbeitslosen kann es in den nächsten Monaten noch zu deutlichen Schwankungen in einzelnen Kreisen kommen. Die Gründe dafür können u. a. die erst allmählich vollständiger werdenden Erfassungen, die ggf. auftretenden Bereinigungen durch beginnende laufende Bestandspflege oder andere Sachverhalte im Zusammenhang mit den neu aufgebauten Vermittlungssystemen sein. Das heißt, in einzelnen Kommunen weisen die dort gemeldeten Bestände eventuell Unter- oder Überfassungen auf, die sich aber schrittweise reduzieren werden. Die Bestandsdaten nähern sich dann sukzessiv an den tatsächlichen Arbeitslosenbestand an. Aufgrund dieser Überlagerung der Daten durch verfahrensbedingte Effekte können die monatlichen Veränderungen in den Beständen nicht zwangsläufig als Zu- oder Abnahme der Arbeitslosigkeit im jeweiligen Kreis interpretiert werden. Veränderungsraten sind erst dann sinnvoll zu interpretieren, wenn sich das Erfassungs- und das Meldeverhalten stabilisiert haben.

Besonderheiten ab Monatsbericht September 2005

Bis einschließlich Monatsbericht August 2005 wurden die Daten zur Arbeitslosigkeit ausschließlich aus den IT-Fachverfahren der Bundesagentur für Arbeit (BA) gewonnen. Die Daten der optierenden Kommunen waren in vielen Fällen noch nicht stabil und zuverlässig, so dass bis dahin Korrekturwerte ermittelt und berücksichtigt wurden.

Ab Monatsbericht September speisen sich die Daten aus dem IT-Fachverfahren der Bundesagentur für Arbeit, aus Datenlieferungen zugelassener kommunaler Träger und – sofern keine plausiblen Daten geliefert wurden – aus ergänzenden Schätzungen der BA. Somit bildet die Statistik der BA die Arbeitslosigkeit in Deutschland wieder vollständig ab; die bisherige Untererfassung der Arbeitslosigkeit in den Optionskommunen wird beseitigt. Da nun zum großen Teil plausible Daten aus den Optionskommunen nach dem Rechtskreis SGB II vorliegen, werden für zurück liegende Monate und für alle Ebenen von der BA neue Gesamtarbeitslosenzahlen veröffentlicht. Diese Daten können nach differenzierten Merkmalskombinationen derzeit nur eingeschränkt ausgewiesen werden. Deshalb werden parallel dazu Auswertungen zum Bestand und zur Bewegung der Arbeitslosigkeit veröffentlicht, die ausschließlich aus dem IT-Verfahren der BA gewonnen wurden.

Für einige Geschäftsstellen lagen die Daten zur Arbeitslosigkeit nicht vor. Die betreffenden Datenfelder wurden mit „...“ gekennzeichnet (Zahlenwert lag bei Redaktionsschluss noch nicht vor).

Wichtige Hinweise zur Interpretation der Arbeitsmarktdaten

Mit der Einführung des Sozialgesetzbuches II (SGB II) änderten sich ab 2005 die Grundlagen der Arbeitsmarktstatistik in Deutschland. Bis Ende 2004 basierten die Statistiken allein auf den Geschäftsdaten der Arbeitsagenturen. Nach der Zusammenlegung von Arbeitslosen- und Sozialhilfe sind die Agenturen nur noch für einen Teil der Arbeitslosen zuständig. Als Träger der neuen Grundsicherung für Arbeit Suchende nach dem SGB II treten mit den Arbeitsgemeinschaften von Arbeitsagenturen und Kommunen und den zugelassenen kommunalen Trägern (optierende Kommunen) weitere Akteure auf den Arbeitsmarkt. Zur Sicherung der Vergleichbarkeit und Qualität der Statistik wurde die Bundesagentur für Arbeit im SGB II beauftragt, die bisherige Arbeitsmarktstatistik unter Einschluss der Grundsicherung für Arbeit Suchende weiter zu führen. Dabei wird die Definition der Arbeitslosigkeit aus dem SGB III beibehalten. Die SGB II-Besonderheiten wurden in die bestehenden Statistikverfahren integriert und insbesondere eine Differenzierung nach Rechtskreis (SGB III bzw. SGB II) und Trägerschaft (Arbeitsagenturen, Arbeitsgemeinschaften, getrennte Trägerschaft, optierende Kommunen) ermöglicht.

Die Statistiken sind zum Teil vorläufig und enthalten auch Schätzwerte, die dann später durch endgültige Daten ersetzt werden.

Die Bundesagentur für Arbeit hat ihre in den Geschäftsprozessen anfallenden Daten zu Arbeitslosen, Leistungsempfängern, gemeldeten Stellen und arbeitsmarktpolitischen Maßnahmen ab Januar 2004 Zug um Zug mit einer neuen Informationstechnologie aufbereitet. Aufgrund verbesserter Abfragemöglichkeiten und konzeptioneller Änderungen war es zum Teil zu deutlichen Datenrevisionen gekommen. Deshalb ergaben sich Abweichungen zu früher veröffentlichten Daten.

Der Erhebungsstichtag der Statistiken der Bundesagentur für Arbeit wurde ab 2005 auf die Monatsmitte gelegt, bisher wurden statistische Erhebungen jeweils am Monatsende durchgeführt. Der Vorjahresvergleich ist wegen unterschiedlichen Stichtagen etwas verzerrt.

Die statistische Erfassung der Inanspruchnahme arbeitsmarktpolitischer Leistungen wird erst nach drei Monaten endgültig abgeschlossen. Damit wird die Qualität der Daten deutlich verbessert, weil Nacherfassungen und Datenkorrekturen bis zu drei Monaten nach dem Berichtsmonat noch berücksichtigt werden können. Um trotzdem monatlich aktuell berichten zu können, werden die Ergebnisse des Berichtsmonats hochgerechnet, und zwar nach dem Verhältnis von vorläufigen zu endgültigen Werten in den zurückliegenden Monaten. Die aktuellen Ergebnisse sind deshalb für drei Monate als vorläufig anzusehen.

Mit dem dritten Gesetz für moderne Dienstleistungen am Arbeitsmarkt (in Kraft seit 1. Januar 2004) wurde im § 16 SGB III klar gestellt, dass Teilnehmer in Maßnahmen aktiver Arbeitsmarktpolitik prinzipiell nicht als arbeitslos gelten. Dies entsprach grundsätzlich der schon vorher angewandten Praxis; eine Änderung ergab sich allein für Teilnehmer an Eignungsfeststellungs- und Trainingsmaßnahmen, die bis Ende 2003 auch während des Maßnahmebesuchs als Arbeitslose gezählt wurden. Bei Vergleichen der Arbeitslosenzahl mit Daten von 2003 und früher ist das zu beachten.

Definitionen

Arbeitslose: Für Leistungsbezieher nach dem SGB II findet die Definition der Arbeitslosigkeit nach dem SGB III Anwendung. Danach ist arbeitslos, wer keine Beschäftigung hat (weniger als 15 Wochenstunden), eine versicherungspflichtige Beschäftigung sucht, dem Arbeitsmarkt zur Verfügung steht und bei einer Arbeitsagentur oder einem Träger der Grundsicherung arbeitslos gemeldet ist. Nach dieser Definition sind nicht alle erwerbsfähigen Hilfebedürftigen als arbeitslos zu zählen. Wichtige Beispiele sind:

- Beschäftigte Personen, die mindestens 15 Stunden in der Woche arbeiten, aber wegen zu geringem Einkommen bedürftig nach dem SGB II sind und deshalb Arbeitslosengeld II erhalten, werden nicht als arbeitslos gezählt.
- Erwerbsfähige Hilfebedürftige Personen, die keine Arbeit aufnehmen können, weil sie kleine Kinder erziehen oder Angehörige pflegen, erhalten Arbeitslosengeld II; sie werden nicht als arbeitslos gezählt, weil sie für die Arbeitsaufnahme nicht verfügbar sein müssen.

Teilnehmer an Maßnahmen der aktiven Arbeitsmarktpolitik gelten nicht als arbeitslos.

Arbeitslosenquote: Die Arbeitslosenquoten sind der prozentuale Anteil der Arbeitslosen an allen zivilen Erwerbspersonen bzw. an den abhängig zivilen Erwerbspersonen. Die Bezugsgrößen für die Berechnung der Arbeitslosenquoten werden einmal jährlich (ab Berichtsmonat April oder Mai) aktualisiert. Rückrechnungen werden nicht vorgenommen.

Zu den **zivilen** Erwerbspersonen zählen alle abhängig zivilen Erwerbspersonen, Selbstständigen und mithelfenden Familienangehörigen.

Zu den **abhängig zivilen** Erwerbspersonen zählen die abhängig Erwerbstätigen zuzüglich der Arbeitslosen. Die abhängig zivilen Erwerbstätigen setzen sich aus den sozialversicherungspflichtig Beschäftigten, den geringfügig Beschäftigten und den Beamten zusammen.

Arbeit Suchende: Arbeit Suchende sind Personen, die eine Beschäftigung als Arbeitnehmer suchen. Dabei ist der Begriff weiter gefasst als der der Arbeitslosen und enthält zusätzlich zu den arbeitslosen Arbeit Suchenden auch die nicht arbeitslosen Arbeit Suchenden. Das sind die Personen, die eine Beschäftigung suchen, auch wenn sie bereits eine Beschäftigung oder eine selbstständige Tätigkeit ausüben oder sich in einer arbeitsmarktpolitischen Maßnahme befinden. Im Personenkreis der Berechtigten nach SGB II sind dies insbesondere die voll erwerbstätigen Arbeitnehmer, die wegen geringen Einkommens einen Aufstockungsbetrag nach SGB II erhalten. Diese müssen sich grundsätzlich für die Aufnahme von besser bezahlten Tätigkeiten zur Verfügung stellen.

Berufsgruppen: Für die Gliederung nach Berufsgruppen ist die „Klassifizierung der Berufe, Stand September 1988“ (ergänzte und berichtigte Fassung der Ausgabe 1970) maßgebend.

Erwerbsfähige Hilfebedürftige: Das sind Personen im Alter zwischen 15 und unter 65 Jahren, die erwerbsfähig und hilfebedürftig sind sowie ihren gewöhnlichen Aufenthalt in der BRD haben. Erwerbsfähig ist, wer mindestens drei Stunden täglich unter den üblichen Bedingungen des Arbeitsmarktes arbeiten kann. Hilfebedürftig ist, wer seinen Lebensunterhalt und den Lebensunterhalt der in einer Bedarfsgemeinschaft lebenden Personen nicht aus eigenen Mitteln und vor allem nicht durch Aufnahme einer zumutbaren Arbeit sichern kann. Erwerbsfähige Hilfebedürftige umfassen Erwerbstätige, deren Einkommen nicht zur Deckung des Lebensunterhalts ausreicht, Arbeitslose und Personen, die aufgrund berechtigter Einschränkungen (z. B. Kinderbetreuung, Pflege eines Angehörigen, Schulbesuch) derzeit nicht dem Arbeitsmarkt zur Verfügung stehen.

Grundsicherung für Arbeit Suchende: Die Grundsicherung für Arbeit Suchende umfasst Leistungen zur Beendigung oder Verringerung der Hilfebedürftigkeit insbesondere durch Eingliederung in Arbeit und zur Sicherung des Lebensunterhalts.

Kurzarbeiter: Als Kurzarbeiter gelten beschäftigte Arbeitnehmer, in deren Betrieb wegen eines vorübergehenden Arbeitsausfalls mehr als 10 % der betriebsüblichen Arbeitszeit ausfallen und die Anspruch auf Kurzarbeitergeld haben (§ 63 ff Arbeitsförderungsgesetz (AFG)).

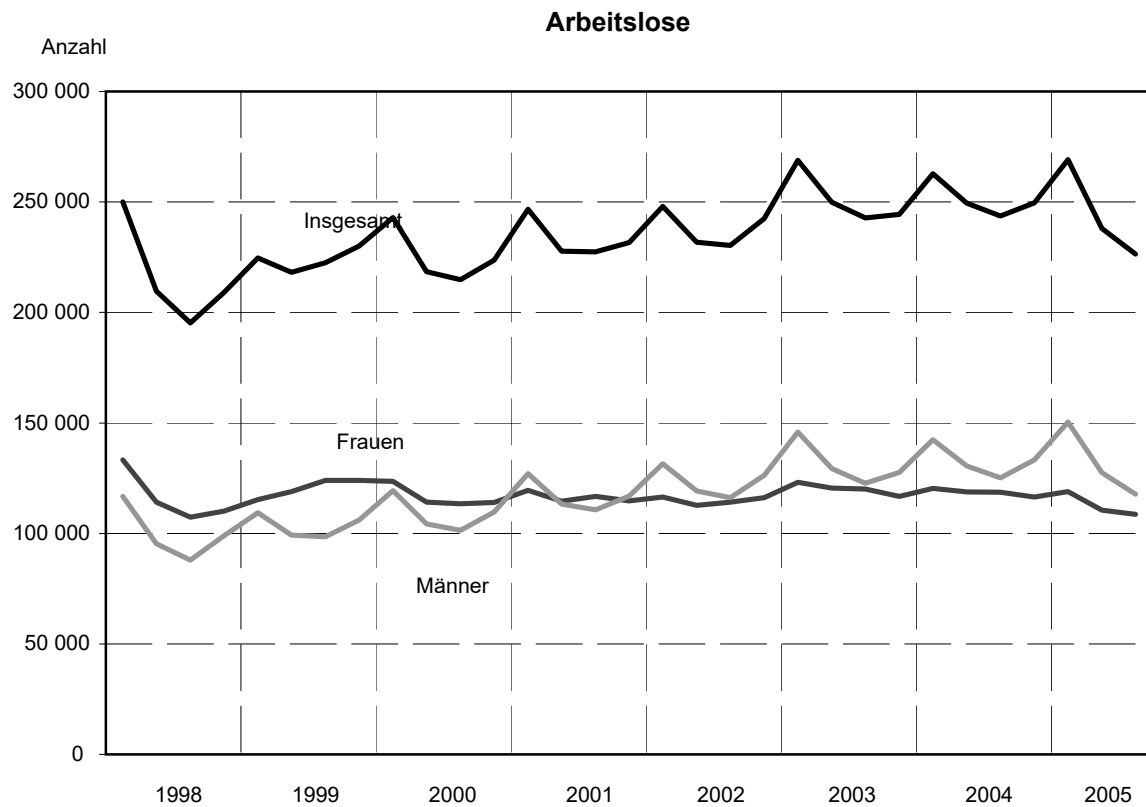
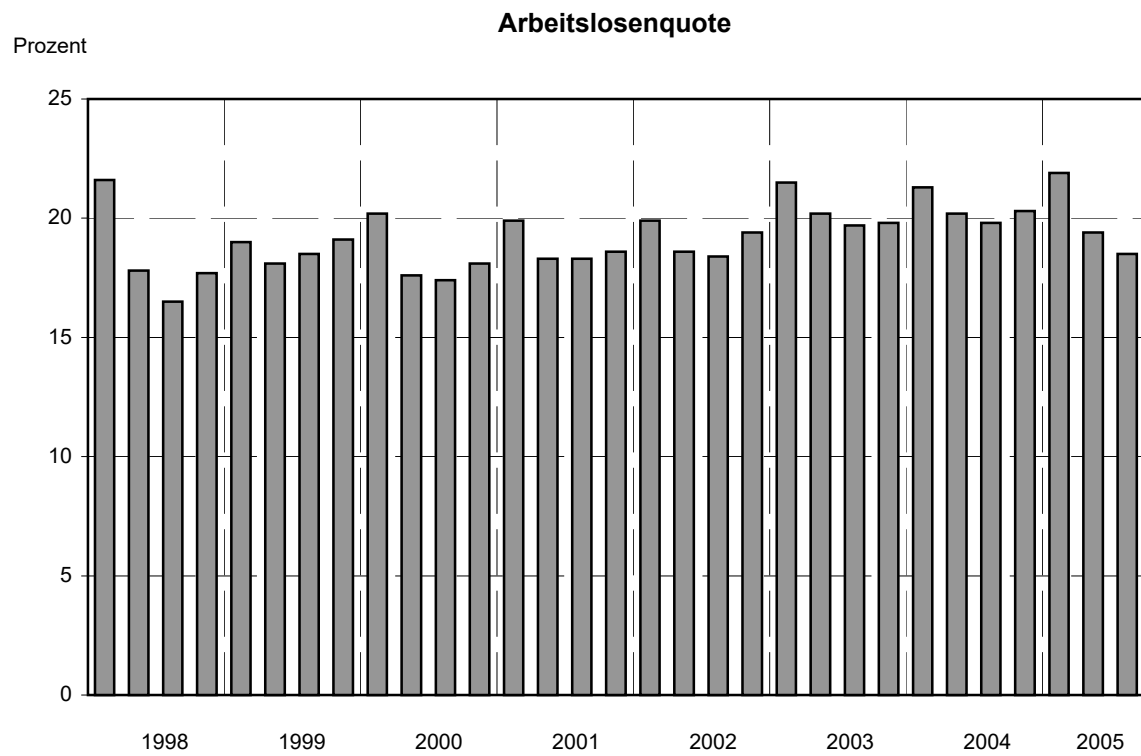
Langzeitarbeitslose: Langzeitarbeitslose sind Arbeitslose, die ein Jahr und länger arbeitslos sind.

Leistungen zur Sicherung des Lebensunterhalts: Diese Leistungen setzen sich aus Arbeitslosengeld II und Sozialgeld zusammen. Die Höhe der jeweiligen Leistung richtet sich nach dem Gesamtbedarf abzüglich der jeweils anrechenbaren Einkommen und Vermögen. Arbeitslosengeld II erhalten alle erwerbsfähigen Hilfebedürftigen. Es umfasst die Regelleistung, Leistungen für Mehrbedarfe, Einmalleistungen Beiträge zur gesetzlichen Kranken-, Pflege- und Rentenversicherung sowie Leistungen für Unterkunft und Heizung. Ehemalige Arbeitslosengeldempfänger erhalten während der ersten 24 Monate nach Erlöschen des Arbeitslosengeldanspruches einen Zuschlag. Die nicht erwerbsfähigen Mitglieder in einer Bedarfsgemeinschaft wie z. B. Eltern, Partner und minderjährige unverheiratete Kinder erhalten Sozialgeld, das sich aus den gleichen Komponenten wie das Arbeitslosengeld II zusammensetzt.

Gemeldete Stellen: Als gemeldete Stellen gelten die den Arbeitsagenturen zur Verfügung gemeldeten Arbeitsplätze mit einer vorgesehenen Beschäftigungsdauer von mehr als 7 Kalendertagen.

Teilzeitarbeit: Als Teilzeitarbeit gilt eine Beschäftigung, die einen Arbeitnehmer vereinbarungsgemäß nicht voll, aber regelmäßig zu einem Teil der normalerweise üblichen tariflich festgesetzten Arbeitszeit in Anspruch nimmt. Hierzu zählt auch die Heimarbeit.

1. Arbeitslosenquote und Arbeitslose im Land Brandenburg 1998 bis 2005



2. Arbeitslose und Arbeitslosenquoten im November 2005^{*)}

| Merkmal | 2005 | | | Veränderung gegenüber Vorjahresmonat | |
|---|----------|---------|-----------|--------------------------------------|---------|
| | November | Oktober | September | absolut | Prozent |
| Arbeit Suchende insgesamt | 329 999 | 325 398 | 324 275 | + 2 315 | + 0,7 |
| Arbeitslose insgesamt ¹⁾ | 220 528 | 222 834 | 226 370 | - 17 645 | - 7,4 |
| davon Männer | 114 086 | 115 086 | 117 767 | - 9 213 | - 7,5 |
| Frauen | 106 442 | 107 748 | 108 603 | - 8 432 | - 7,3 |
| nicht arbeitslose Arbeit Suchende | 109 471 | 102 564 | 97 905 | + 19 960 | + 22,3 |
| Arbeiter ²⁾ | 146 526 | 145 710 | 148 200 | - 7 722 | - 5,0 |
| Angestellte ²⁾ | 76 338 | 77 629 | 79 205 | - 7 587 | - 9,0 |
| Jugendliche unter 20 Jahren ¹⁾ | 4 682 | 5 288 | 6 215 | + 662 | + 16,5 |
| Jüngere unter 25 Jahren ¹⁾ | 27 184 | 29 365 | 32 098 | - 2 109 | - 7,2 |
| 55 Jahre und älter ¹⁾ | 25 888 | 26 138 | 25 697 | + 2 680 | + 11,5 |
| Langzeitarbeitslose ²⁾ | 111 730 | 110 673 | 110 370 | + 3 914 | + 3,6 |
| Schwerbehinderte ²⁾ | 6 889 | 6 872 | 6 933 | + 360 | + 5,5 |
| Teilzeitarbeit Suchende ²⁾ | 7 869 | 7 747 | 7 643 | + 898 | + 12,9 |
| Ausländer ¹⁾ | 5 391 | 5 668 | 5 109 | + 454 | + 9,2 |
| Arbeitslose insgesamt ¹⁾ | 220 528 | 222 834 | 226 370 | - 17 645 | - 7,4 |
| Cottbus | 55 506 | 57 305 | 56 024 | - 4 765 | - 7,9 |
| Eberswalde | 33 206 | 33 382 | 34 645 | + 161 | + 0,5 |
| Frankfurt (Oder) | 37 527 | 38 198 | 39 714 | - 5 533 | - 12,8 |
| Neuruppin | 46 778 | 46 510 | 48 160 | - 5 844 | - 11,1 |
| Potsdam | 47 511 | 47 439 | 47 827 | - 1 664 | - 3,4 |
| Arbeitslose Frauen ¹⁾ | 106 442 | 107 748 | 108 603 | - 8 432 | - 7,3 |
| Cottbus | 28 239 | 29 062 | 28 371 | - 2 586 | - 8,4 |
| Eberswalde | 15 900 | 16 107 | 16 615 | - 229 | - 1,4 |
| Frankfurt (Oder) | 17 515 | 17 841 | 18 368 | - 2 603 | - 12,9 |
| Neuruppin | 23 049 | 23 010 | 23 529 | - 2 111 | - 8,4 |
| Potsdam | 21 739 | 21 728 | 21 720 | - 903 | - 4,0 |
| Arbeitslosenquote ¹⁾ | | | | | |
| alle zivilen Erwerbspersonen | 16,5 | 16,6 | 16,9 | - 1,3 | X |
| abhängig zivile Erwerbspersonen | | | | | |
| insgesamt | 18,0 | 18,2 | 18,5 | - 1,3 | X |
| Männer | 18,3 | 18,5 | 18,9 | - 1,4 | X |
| Frauen | 17,7 | 17,9 | 18,1 | - 1,3 | X |
| Jugendliche unter 20 Jahren | 8,4 | 9,5 | 11,2 | + 1,4 | X |
| Jüngere unter 25 Jahren | 16,4 | 17,7 | 19,3 | - 0,7 | X |
| Ausländer | 39,4 | 41,4 | 37,3 | - 0,6 | X |

^{*)} Vorjahresvergleiche wegen gesetzlicher Änderungen nur eingeschränkt möglich

1) Daten ermittelt aus IT-Fachverfahren der BA, aus als plausibel bewerteten Datenlieferungen zugelassener kommunaler Träger und sofern keine plausiblen Daten geliefert wurden aus ergänzenden Schätzungen der BA.

2) Daten ausschließlich aus dem IT-Fachverfahren der BA gewonnen, nicht enthalten sind Daten der kommunalen Träger, soweit sie andere IT-Verfahren genutzt haben.

3. Arbeitslose im November 2005^{*)} nach Arbeitsagenturen, Verwaltungsbezirken und Rechtskreis

| Arbeitsagentur Verwaltungsbezirk | Arbeitslose insgesamt ¹⁾ | Veränderung gegenüber | | | | Arbeitslose nach | |
|-------------------------------------|--|-----------------------|---------|----------------|---------|------------------|---------|
| | | Vormonat | | Vorjahresmonat | | SGB III | SGB II |
| | | absolut | Prozent | absolut | Prozent | | |
| Arbeitsagenturen | | | | | | | |
| Cottbus | 55 506 | - 1 799 | - 3,1 | - 4 765 | - 7,9 | 20 972 | 34 534 |
| Eberswalde | 33 206 | - 176 | - 0,5 | + 161 | + 0,5 | 10 302 | 22 904 |
| Frankfurt (Oder) | 37 527 | - 671 | - 1,8 | - 5 533 | - 12,8 | 13 796 | 23 731 |
| Neuruppin | 46 778 | + 268 | + 0,6 | - 5 844 | - 11,1 | 17 981 | 28 797 |
| Potsdam | 47 511 | + 72 | + 0,2 | - 1 664 | - 3,4 | 17 921 | 29 590 |
| Kreisfreie Städte | | | | | | | |
| Brandenburg an der Havel | 7 173 | - 35 | - 0,5 | - 967 | - 11,9 | 2 053 | 5 120 |
| Cottbus | 9 709 | - 18 | - 0,2 | - 1 099 | - 10,2 | 3 063 | 6 646 |
| Frankfurt (Oder) | 6 016 | - 235 | - 3,8 | - 980 | - 14,0 | 1 676 | 4 340 |
| Potsdam | 9 996 | + 166 | + 1,7 | + 934 | + 10,3 | 3 299 | 6 697 |
| Landkreise | | | | | | | |
| Barnim | 14 256 | - 88 | - 0,6 | - 1 201 | - 7,8 | 5 371 | 8 885 |
| Dahme-Spreewald | 10 033 | + 131 | + 1,3 | - 1 604 | - 13,8 | 4 639 | 5 394 |
| Elbe-Elster | 12 925 | - 37 | - 0,3 | - 767 | - 5,6 | 5 127 | 7 798 |
| Havelland | 12 666 | - 256 | - 2,0 | - 1 195 | - 8,6 | 4 649 | 8 017 |
| Märkisch-Oderland | 15 716 | + 121 | + 0,8 | - 2 724 | - 14,8 | 6 276 | 9 440 |
| Oberhavel | 15 068 | + 206 | + 1,4 | - 2 556 | - 14,5 | 6 437 | 8 631 |
| Oberspreewald-Lausitz | 15 497 | - 53 | - 0,3 | - 660 | - 4,1 | 5 742 | 9 755 |
| Oder-Spree | 15 795 | - 557 | - 3,4 | - 1 829 | - 10,4 | 5 844 | 9 951 |
| Ostprignitz-Ruppin | 10 480 | + 476 | + 4,8 | - 1 235 | - 10,5 | 3 778 | 6 702 |
| Potsdam-Mittelmark | 12 579 | + 11 | + 0,1 | - 183 | - 1,4 | 5 275 | 7 304 |
| Prignitz | 8 564 | - 158 | - 1,8 | - 858 | - 9,1 | 3 117 | 5 447 |
| Spree-Neiße | 13 339 | - 1 818 | - 12,0 | - 1 480 | - 10,0 | 5 026 | 8 313 |
| Teltow-Fläming | 11 766 | - 74 | - 0,6 | - 603 | - 4,9 | 4 669 | 7 097 |
| Uckermark | 18 950 | - 88 | - 0,5 | + 1 362 | + 7,7 | 4 931 | 14 019 |
| Land Brandenburg | 220 528 | - 2 306 | - 1,0 | - 17 645 | - 7,4 | 80 972 | 139 556 |

*) Vorjahresvergleiche wegen gesetzlicher Änderungen nur eingeschränkt möglich

1) Daten ermittelt aus IT-Fachverfahren der BA, aus als plausibel bewerteten Datenlieferungen zugelassener kommunaler Träger und sofern keine plausiblen Daten geliefert wurden aus ergänzenden Schätzungen der BA.

4. Arbeitslose im November 2005 nach Arbeitsagenturen und Geschäftsstellen

| Arbeitsagentur Geschäftsstelle | Arbeitslose | | | | |
|-----------------------------------|-------------------------|----------------------|----------------------|------------------------|-----------------------------------|
| | insgesamt ²⁾ | Männer ²⁾ | Frauen ²⁾ | Arbeiter ³⁾ | Langzeitarbeitslose ³⁾ |
| Cottbus | 55 506 | 27 267 | 28 239 | 37 251 | 29 559 |
| Cottbus | ... | ... | ... | ... | ... |
| Bad Liebenwerda | 4 645 | 2 110 | 2 535 | 3 110 | 2 355 |
| Lübbenau | 4 305 | 2 243 | 2 062 | 2 960 | 1 578 |
| Finstertal | 5 340 | 2 525 | 2 815 | 3 599 | 2 463 |
| Forst | ... | ... | ... | ... | ... |
| Guben | ... | ... | ... | ... | ... |
| Herzberg | 2 940 | 1 384 | 1 556 | 1 914 | 1 230 |
| Luckau | 1 380 | 669 | 711 | 945 | 397 |
| Lübben | 2 656 | 1 346 | 1 310 | 1 783 | 978 |
| Senftenberg | 11 192 | 5 282 | 5 910 | 7 557 | 6 370 |
| Spremberg | ... | ... | ... | ... | ... |
| Eberswalde | 33 206 | 17 306 | 15 900 | 21 092 | 18 584 |
| Eberswalde | 7 631 | 4 135 | 3 496 | 5 190 | 3 756 |
| Angermünde | ... | ... | ... | ... | ... |
| Bernau | 6 625 | 3 696 | 2 929 | 3 993 | 2 465 |
| Prenzlau | ... | ... | ... | ... | ... |
| Schwedt | ... | ... | ... | ... | ... |
| Templin | ... | ... | ... | ... | ... |
| Frankfurt (Oder) | 37 527 | 20 012 | 17 515 | 25 338 | 18 398 |
| Frankfurt (Oder) | 6 016 | 3 407 | 2 609 | 3 931 | 2 349 |
| Bad Freienwalde | 3 708 | 1 898 | 1 810 | 2 642 | 1 494 |
| Eisenhüttenstadt ¹⁾ | ... | ... | ... | ... | ... |
| Fürstenwalde | ... | ... | ... | ... | ... |
| Seelow | 3 939 | 2 058 | 1 881 | 2 854 | 1 623 |
| Strausberg | 8 069 | 4 452 | 3 617 | 4 815 | 2 751 |
| Neuruppin | 46 778 | 23 729 | 23 049 | 33 067 | 27 448 |
| Neuruppin | ... | ... | ... | ... | ... |
| Gransee | ... | ... | ... | ... | ... |
| Kyritz | ... | ... | ... | ... | ... |
| Nauen | 6 479 | 3 430 | 3 049 | 4 118 | 2 404 |
| Oranienburg | ... | ... | ... | ... | ... |
| Perleberg | 6 091 | 3 093 | 2 998 | 4 362 | 2 746 |
| Pritzwalk | 2 473 | 1 194 | 1 279 | 1 665 | 1 037 |
| Rathenow | 6 187 | 3 089 | 3 098 | 4 272 | 3 151 |
| Wittstock | ... | ... | ... | ... | ... |
| Potsdam | 47 511 | 25 772 | 21 739 | 29 778 | 17 741 |
| Potsdam | 15 739 | 8 762 | 6 977 | 8 879 | 4 840 |
| Belzig | 3 462 | 1 895 | 1 567 | 2 411 | 1 384 |
| Brandenburg | 10 547 | 5 662 | 4 885 | 7 204 | 4 568 |
| Königs Wusterhausen | 5 997 | 3 341 | 2 656 | 3 587 | 2 237 |
| Luckenwalde | 5 854 | 3 015 | 2 839 | 4 059 | 2 441 |
| Zossen | 5 912 | 3 097 | 2 815 | 3 638 | 2 271 |
| Land Brandenburg | 220 528 | 114 086 | 106 442 | 146 526 | 111 730 |

1) Die Geschäftsstellen Eisenhüttenstadt und Beeskow wurden zusammengelegt, mit Sitz in Eisenhüttenstadt.

2) Daten ermittelt aus IT-Fachverfahren der BA, aus als plausibel bewerteten Datenlieferungen zugelassener kommunaler Träger und sofern keine plausiblen Daten geliefert wurden aus ergänzenden Schätzungen der BA.

3) Daten ausschließlich aus dem IT-Fachverfahren der BA gewonnen, nicht enthalten sind Daten der kommunalen Träger, soweit sie andere IT-Verfahren genutzt haben.

5. Arbeitslosenquoten im November 2005 nach Arbeitsagenturen und Geschäftsstellen

| Arbeitsagentur Geschäftsstelle | Arbeitslosenquoten ²⁾ bezogen auf | | | |
|-----------------------------------|--|----------------------------------|-------------|-------------|
| | alle zivilen Erwerbspersonen | abhängige zivile Erwerbspersonen | | |
| | | insgesamt | Männer | Frauen |
| Cottbus | 19,1 | 20,7 | 19,8 | 21,7 |
| Cottbus | ... | ... | ... | ... |
| Bad Liebenwerda | 19,5 | 21,3 | 18,4 | 24,6 |
| Lübbenau | 19,5 | 21,3 | 21,4 | 21,2 |
| Finstervalde | 22,4 | 24,6 | 22,5 | 26,9 |
| Forst | ... | ... | ... | ... |
| Guben | ... | ... | ... | ... |
| Herzberg | 17,4 | 19,4 | 17,5 | 21,5 |
| Luckau | 12,7 | 14,0 | 13,0 | 15,1 |
| Lübben | 15,2 | 16,9 | 16,7 | 17,2 |
| Senftenberg | 24,1 | 25,6 | 23,2 | 28,2 |
| Spremberg | ... | ... | ... | ... |
| Eberswalde | 20,4 | 22,3 | 22,8 | 21,7 |
| Eberswalde | 20,8 | 22,7 | 24,2 | 21,2 |
| Angermünde | ... | ... | ... | ... |
| Bernau | 12,3 | 13,5 | 15,1 | 11,9 |
| Prenzlau | ... | ... | ... | ... |
| Schwedt | ... | ... | ... | ... |
| Templin | ... | ... | ... | ... |
| Frankfurt (Oder) | 15,8 | 17,3 | 18,2 | 16,4 |
| Frankfurt (Oder) | 17,1 | 18,7 | 21,3 | 16,1 |
| Bad Freienwalde | 22,2 | 24,4 | 24,1 | 24,6 |
| Eisenhüttenstadt ¹⁾ | ... | ... | ... | ... |
| Fürstenwalde | ... | ... | ... | ... |
| Seelow | 20,7 | 22,8 | 22,8 | 22,7 |
| Strausberg | 12,2 | 13,4 | 14,9 | 12,0 |
| Neuruppin | 16,3 | 17,9 | 17,8 | 18,0 |
| Neuruppin | ... | ... | ... | ... |
| Gransee | ... | ... | ... | ... |
| Kyritz | ... | ... | ... | ... |
| Nauen | 12,4 | 13,6 | 14,2 | 12,9 |
| Oranienburg | ... | ... | ... | ... |
| Perleberg | 19,3 | 21,3 | 21,0 | 21,7 |
| Pritzwalk | 16,6 | 18,5 | 16,9 | 20,1 |
| Rathenow | 22,8 | 25,0 | 24,5 | 25,6 |
| Wittstock | ... | ... | ... | ... |
| Potsdam | 13,1 | 14,4 | 15,5 | 13,3 |
| Potsdam | 11,3 | 12,5 | 14,0 | 10,9 |
| Belzig | 15,4 | 17,2 | 18,2 | 16,1 |
| Brandenburg | 17,3 | 18,8 | 19,7 | 17,8 |
| Königs Wusterhausen | 11,0 | 12,1 | 13,3 | 10,8 |
| Luckenwalde | 16,7 | 18,4 | 18,4 | 18,5 |
| Zossen | 11,7 | 12,7 | 13,0 | 12,4 |
| Land Brandenburg | 16,5 | 18,0 | 18,3 | 17,7 |

1) Die Geschäftsstellen Eisenhüttenstadt und Beeskow wurden zusammengelegt, mit Sitz in Eisenhüttenstadt.

2) Daten ermittelt aus IT-Fachverfahren der BA, aus als plausibel bewerteten Datenlieferungen zugelassener kommunaler Träger und sofern keine plausiblen Daten geliefert wurden aus ergänzenden Schätzungen der BA.

6. Arbeitslose und Arbeitslosenquoten im November 2005^{*)} im Land Brandenburg nach Personengruppen

| Merkmal | November | | Oktober 2005 | Veränderung zum | |
|---|----------|---------|-----------------|-----------------|----------------|
| | 2005 | 2004 | | Vormonat | Vorjahresmonat |
| | | | | Prozent | |
| Arbeit Suchende insgesamt | 329 999 | 327 684 | 325 398 | + 1,4 | + 0,7 |
| Arbeitslose insgesamt ¹⁾ | 220 528 | 238 173 | 222 834 | - 1,0 | - 7,4 |
| davon Männer | 114 086 | 123 299 | 115 086 | - 0,9 | - 7,5 |
| Frauen | 106 442 | 114 874 | 107 748 | - 1,2 | - 7,3 |
| nicht arbeitslose Arbeit Suchende | 109 471 | 89 511 | 102 564 | + 6,7 | + 22,3 |
| Arbeiter ²⁾ | 146 526 | 154 248 | 145 710 | + 0,6 | - 5,0 |
| Angestellte ²⁾ | 76 338 | 83 925 | 77 629 | - 1,7 | - 9,0 |
| Jugendliche unter 20 Jahren ¹⁾ | 4 682 | 4 020 | 5 288 | - 11,5 | + 16,5 |
| Jüngere unter 25 Jahren ¹⁾ | 27 184 | 29 293 | 29 365 | - 7,4 | - 7,2 |
| 55 Jahre und älter ¹⁾ | 25 888 | 23 208 | 26 138 | - 1,0 | + 11,5 |
| Langzeitarbeitslose ²⁾ | 111 730 | 107 816 | 110 673 | + 1,0 | + 3,6 |
| Schwerbehinderte ²⁾ | 6 889 | 6 529 | 6 872 | + 0,2 | + 5,5 |
| Teilzeitarbeit Suchende ²⁾ | 7 869 | 6 971 | 7 747 | + 1,6 | + 12,9 |
| Ausländer ¹⁾ | 5 391 | 4 937 | 5 668 | - 4,9 | + 9,2 |
| Arbeitslosenquote ¹⁾ | | | | | |
| alle zivilen Erwerbspersonen | 16,5 | 17,8 | 16,6 | X | X |
| abhängig zivile Erwerbspersonen | | | | | |
| insgesamt | 18,0 | 19,3 | 18,2 | X | X |
| Männer | 18,3 | 19,7 | 18,5 | X | X |
| Frauen | 17,7 | 19,0 | 17,9 | X | X |
| Jugendliche unter 20 Jahren | 8,4 | 7,0 | 9,5 | X | X |
| Jüngere unter 25 Jahren | 16,4 | 17,1 | 17,7 | X | X |
| Ausländer | 39,4 | 40,0 | 41,4 | X | X |

*) Vorjahresvergleiche wegen gesetzlicher Änderungen nur eingeschränkt möglich

1) Daten ermittelt aus IT-Fachverfahren der BA, aus als plausibel bewerteten Datenlieferungen zugelassener kommunaler Träger und sofern keine plausiblen Daten geliefert wurden aus ergänzenden Schätzungen der BA.

2) Daten ausschließlich aus dem IT-Fachverfahren der BA gewonnen, nicht enthalten sind Daten der kommunalen Träger, soweit sie andere IT-Verfahren genutzt haben.

7. Arbeitslose und Arbeitslosenquoten im November 2005^{*)} im Agenturbezirk Cottbus nach Personengruppen

| Merkmal | November | | Oktober 2005 | Veränderung zum | |
|---|----------|--------|-----------------|-----------------|----------------|
| | 2005 | 2004 | | Vormonat | Vorjahresmonat |
| | | | | Prozent | |
| Arbeit Suchende insgesamt | 82 127 | 82 914 | 80 804 | + 1,6 | - 0,9 |
| Arbeitslose insgesamt ¹⁾ | 55 506 | 60 271 | 57 305 | - 3,1 | - 7,9 |
| davon Männer | 27 267 | 29 446 | 28 243 | - 3,5 | - 7,4 |
| Frauen | 28 239 | 30 825 | 29 062 | - 2,8 | - 8,4 |
| nicht arbeitslose Arbeit Suchende | 26 621 | 22 643 | 23 499 | + 13,3 | + 17,6 |
| Arbeiter ²⁾ | 37 251 | 39 237 | 36 985 | + 0,7 | - 5,1 |
| Angestellte ²⁾ | 19 454 | 21 034 | 19 613 | - 0,8 | - 7,5 |
| Jugendliche unter 20 Jahren ¹⁾ | 1 179 | 952 | 1 354 | - 12,9 | + 23,8 |
| Jüngere unter 25 Jahren ¹⁾ | 6 641 | 6 698 | 7 173 | - 7,4 | - 0,9 |
| 55 Jahre und älter ¹⁾ | 7 271 | 6 492 | 7 393 | - 1,7 | + 12,0 |
| Langzeitarbeitslose ²⁾ | 29 559 | 29 994 | 29 740 | - 0,6 | - 1,5 |
| Schwerbehinderte ²⁾ | 1 734 | 1 583 | 1 690 | + 2,6 | + 9,5 |
| Teilzeitarbeit Suchende ²⁾ | 1 631 | 1 347 | 1 563 | + 4,4 | + 21,1 |
| Ausländer ¹⁾ | 1 028 | 1 128 | 1 074 | - 4,3 | - 8,9 |
| Arbeitslosenquote ¹⁾ | | | | | |
| alle zivilen Erwerbspersonen | 19,1 | 20,5 | 19,7 | X | X |
| abhängig zivile Erwerbspersonen | | | | | |
| insgesamt | 20,7 | 22,2 | 21,4 | X | X |
| Männer | 19,8 | 21,1 | 20,6 | X | X |
| Frauen | 21,7 | 23,3 | 22,3 | X | X |
| Jugendliche unter 20 Jahren | 9,2 | 7,4 | 10,5 | X | X |
| Jüngere unter 25 Jahren | 17,8 | 17,5 | 19,2 | X | X |
| Ausländer | 34,2 | 41,4 | 35,7 | X | X |

*) Vorjahresvergleiche wegen gesetzlicher Änderungen nur eingeschränkt möglich

1) Daten ermittelt aus IT-Fachverfahren der BA, aus als plausibel bewerteten Datenlieferungen zugelassener kommunaler Träger und sofern keine plausiblen Daten geliefert wurden aus ergänzenden Schätzungen der BA.

2) Daten ausschließlich aus dem IT-Fachverfahren der BA gewonnen, nicht enthalten sind Daten der kommunalen Träger, soweit sie andere IT-Verfahren genutzt haben.

8. Arbeitslose und Arbeitslosenquoten im November 2005^{*)} im Agenturbezirk Eberswalde nach Personengruppen

| Merkmal | November | | Oktober 2005 | Veränderung zum | |
|---|----------|--------|-----------------|-----------------|----------------|
| | 2005 | 2004 | | Vormonat | Vorjahresmonat |
| | | | | Prozent | |
| Arbeit Suchende insgesamt | 48 430 | 46 018 | 47 927 | + 1,0 | + 5,2 |
| Arbeitslose insgesamt ¹⁾ | 33 206 | 33 045 | 33 382 | - 0,5 | + 0,5 |
| davon Männer | 17 306 | 16 916 | 17 275 | + 0,2 | + 2,3 |
| Frauen | 15 900 | 16 129 | 16 107 | - 1,3 | - 1,4 |
| nicht arbeitslose Arbeit Suchende | 15 224 | 12 973 | 14 545 | + 4,7 | + 17,4 |
| Arbeiter ²⁾ | 21 092 | 21 812 | 20 957 | + 0,6 | - 3,3 |
| Angestellte ²⁾ | 10 164 | 11 233 | 10 504 | - 3,2 | - 9,5 |
| Jugendliche unter 20 Jahren ¹⁾ | 976 | 594 | 1 065 | - 8,4 | + 64,3 |
| Jüngere unter 25 Jahren ¹⁾ | 4 794 | 4 204 | 5 253 | - 8,7 | + 14,0 |
| 55 Jahre und älter ¹⁾ | 3 851 | 3 167 | 3 890 | - 1,0 | + 21,6 |
| Langzeitarbeitslose ²⁾ | 18 584 | 15 803 | 18 098 | + 2,7 | + 17,6 |
| Schwerbehinderte ²⁾ | 1 271 | 1 242 | 1 260 | + 0,9 | + 2,3 |
| Teilzeitarbeit Suchende ²⁾ | 780 | 661 | 765 | + 2,0 | + 18,0 |
| Ausländer ¹⁾ | 605 | 490 | 600 | + 0,8 | + 23,5 |
| Arbeitslosenquote ¹⁾ | | | | | |
| alle zivilen Erwerbspersonen | 20,4 | 20,4 | 20,5 | X | X |
| abhängig zivile Erwerbspersonen | | | | | |
| insgesamt | 22,3 | 22,2 | 22,4 | X | X |
| Männer | 22,8 | 22,2 | 22,8 | X | X |
| Frauen | 21,7 | 22,1 | 22,0 | X | X |
| Jugendliche unter 20 Jahren | 14,6 | 8,6 | 15,9 | X | X |
| Jüngere unter 25 Jahren | 24,6 | 20,9 | 26,9 | X | X |
| Ausländer | 48,2 | 44,9 | 47,8 | X | X |

*) Vorjahresvergleiche wegen gesetzlicher Änderungen nur eingeschränkt möglich

1) Daten ermittelt aus IT-Fachverfahren der BA, aus als plausibel bewerteten Datenlieferungen zugelassener kommunaler Träger und sofern keine plausiblen Daten geliefert wurden aus ergänzenden Schätzungen der BA.

2) Daten ausschließlich aus dem IT-Fachverfahren der BA gewonnen, nicht enthalten sind Daten der kommunalen Träger, soweit sie andere IT-Verfahren genutzt haben.

9. Arbeitslose und Arbeitslosenquoten im November 2005^{*)} im Agenturbezirk Frankfurt (Oder) nach Personengruppen

| Merkmal | November | | Oktober 2005 | Veränderung zum | |
|---|----------|--------|-----------------|-----------------|----------------|
| | 2005 | 2004 | | Vormonat | Vorjahresmonat |
| | | | | Prozent | |
| Arbeit Suchende insgesamt | 56 936 | 59 797 | 56 224 | + 1,3 | - 4,8 |
| Arbeitslose insgesamt ¹⁾ | 37 527 | 43 060 | 38 198 | - 1,8 | - 12,8 |
| davon Männer | 20 012 | 22 942 | 20 357 | - 1,7 | - 12,8 |
| Frauen | 17 515 | 20 118 | 17 841 | - 1,8 | - 12,9 |
| nicht arbeitslose Arbeit Suchende | 19 409 | 16 737 | 18 026 | + 7,7 | + 16,0 |
| Arbeiter ²⁾ | 25 338 | 27 844 | 25 233 | + 0,4 | - 9,0 |
| Angestellte ²⁾ | 13 299 | 15 216 | 13 578 | - 2,1 | - 12,6 |
| Jugendliche unter 20 Jahren ¹⁾ | 581 | 778 | 759 | - 23,5 | - 25,3 |
| Jüngere unter 25 Jahren ¹⁾ | 3 937 | 5 552 | 4 490 | - 12,3 | - 29,1 |
| 55 Jahre und älter ¹⁾ | 4 329 | 4 064 | 4 363 | - 0,8 | + 6,5 |
| Langzeitarbeitslose ²⁾ | 18 398 | 18 667 | 18 234 | + 0,9 | - 1,4 |
| Schwerbehinderte ²⁾ | 1 506 | 1 431 | 1 528 | - 1,4 | + 5,2 |
| Teilzeitarbeit Suchende ²⁾ | 1 117 | 993 | 1 098 | + 1,7 | + 12,5 |
| Ausländer ¹⁾ | 1 209 | 1 032 | 1 542 | - 21,6 | + 17,2 |
| Arbeitslosenquote ¹⁾ | | | | | |
| alle zivilen Erwerbspersonen | 15,8 | 18,2 | 16,1 | X | X |
| abhängig zivile Erwerbspersonen | | | | | |
| insgesamt | 17,3 | 19,7 | 17,6 | X | X |
| Männer | 18,2 | 20,7 | 18,6 | X | X |
| Frauen | 16,4 | 18,7 | 16,7 | X | X |
| Jugendliche unter 20 Jahren | 5,9 | 7,4 | 7,7 | X | X |
| Jüngere unter 25 Jahren | 13,3 | 18,0 | 15,2 | X | X |
| Ausländer | 53,3 | 49,0 | 68,0 | X | X |

*) Vorjahresvergleiche wegen gesetzlicher Änderungen nur eingeschränkt möglich

1) Daten ermittelt aus IT-Fachverfahren der BA, aus als plausibel bewerteten Datenlieferungen zugelassener kommunaler Träger und sofern keine plausiblen Daten geliefert wurden aus ergänzenden Schätzungen der BA.

2) Daten ausschließlich aus dem IT-Fachverfahren der BA gewonnen, nicht enthalten sind Daten der kommunalen Träger, soweit sie andere IT-Verfahren genutzt haben.

10. Arbeitslose und Arbeitslosenquoten im November 2005^{*)} im Agenturbezirk Neuruppin nach Personengruppen

| Merkmal | November | | Oktober 2005 | Veränderung zum | |
|---|----------|--------|-----------------|-----------------|----------------|
| | 2005 | 2004 | | Vormonat | Vorjahresmonat |
| | | | | Prozent | |
| Arbeit Suchende insgesamt | 71 663 | 70 825 | 70 417 | + 1,8 | + 1,2 |
| Arbeitslose insgesamt ¹⁾ | 46 778 | 52 622 | 46 510 | + 0,6 | - 11,1 |
| davon Männer | 23 729 | 27 462 | 23 500 | + 1,0 | - 13,6 |
| Frauen | 23 049 | 25 160 | 23 010 | + 0,2 | - 8,4 |
| nicht arbeitslose Arbeit Suchende | 24 885 | 18 203 | 23 907 | + 4,1 | + 36,7 |
| Arbeiter ²⁾ | 33 067 | 35 552 | 33 044 | + 0,1 | - 7,0 |
| Angestellte ²⁾ | 15 688 | 17 070 | 15 986 | - 1,9 | - 8,1 |
| Jugendliche unter 20 Jahren ¹⁾ | 948 | 994 | 1 043 | - 9,1 | - 4,6 |
| Jüngere unter 25 Jahren ¹⁾ | 5 632 | 6 968 | 5 987 | - 5,9 | - 19,2 |
| 55 Jahre und älter ¹⁾ | 5 256 | 4 315 | 5 194 | + 1,2 | + 21,8 |
| Langzeitarbeitslose ²⁾ | 27 448 | 24 176 | 26 892 | + 2,1 | + 13,5 |
| Schwerbehinderte ²⁾ | 1 086 | 1 056 | 1 148 | - 5,4 | + 2,8 |
| Teilzeitarbeit Suchende ²⁾ | 1 897 | 1 855 | 1 930 | - 1,7 | + 2,3 |
| Ausländer ¹⁾ | 687 | 755 | 578 | + 18,9 | - 9,0 |
| Arbeitslosenquote ¹⁾ | | | | | |
| alle zivilen Erwerbspersonen | 16,3 | 18,4 | 16,2 | X | X |
| abhängig zivile Erwerbspersonen | | | | | |
| insgesamt | 17,9 | 20,1 | 17,8 | X | X |
| Männer | 17,8 | 20,5 | 17,7 | X | X |
| Frauen | 18,0 | 19,6 | 18,0 | X | X |
| Jugendliche unter 20 Jahren | 7,9 | 8,0 | 8,7 | X | X |
| Jüngere unter 25 Jahren | 16,0 | 19,3 | 17,0 | X | X |
| Ausländer | 31,2 | 37,9 | 26,2 | X | X |

*) Vorjahresvergleiche wegen gesetzlicher Änderungen nur eingeschränkt möglich

1) Daten ermittelt aus IT-Fachverfahren der BA, aus als plausibel bewerteten Datenlieferungen zugelassener kommunaler Träger und sofern keine plausiblen Daten geliefert wurden aus ergänzenden Schätzungen der BA.

2) Daten ausschließlich aus dem IT-Fachverfahren der BA gewonnen, nicht enthalten sind Daten der kommunalen Träger, soweit sie andere IT-Verfahren genutzt haben.

11. Arbeitslose und Arbeitslosenquoten im November 2005^{*)} im Agenturbezirk Potsdam nach Personengruppen

| Merkmal | November | | Oktober 2005 | Veränderung zum | |
|---|----------|--------|-----------------|-----------------|----------------|
| | 2005 | 2004 | | Vormonat | Vorjahresmonat |
| | | | | Prozent | |
| Arbeit Suchende insgesamt | 70 843 | 68 130 | 70 026 | + 1,2 | + 4,0 |
| Arbeitslose insgesamt ¹⁾ | 47 511 | 49 175 | 47 439 | + 0,2 | - 3,4 |
| davon Männer | 25 772 | 26 533 | 25 711 | + 0,2 | - 2,9 |
| Frauen | 21 739 | 22 642 | 21 728 | + 0,1 | - 4,0 |
| nicht arbeitslose Arbeit Suchende | 23 332 | 18 955 | 22 587 | + 3,3 | + 23,1 |
| Arbeiter ²⁾ | 29 778 | 29 803 | 29 491 | + 1,0 | - 0,1 |
| Angestellte ²⁾ | 17 733 | 19 372 | 17 948 | - 1,2 | - 8,5 |
| Jugendliche unter 20 Jahren ¹⁾ | 998 | 702 | 1 067 | - 6,5 | + 42,2 |
| Jüngere unter 25 Jahren ¹⁾ | 6 180 | 5 871 | 6 462 | - 4,4 | + 5,3 |
| 55 Jahre und älter ¹⁾ | 5 181 | 5 170 | 5 298 | - 2,2 | + 0,2 |
| Langzeitarbeitslose ²⁾ | 17 741 | 19 176 | 17 709 | + 0,2 | - 7,5 |
| Schwerbehinderte ²⁾ | 1 292 | 1 217 | 1 246 | + 3,7 | + 6,2 |
| Teilzeitarbeit Suchende ²⁾ | 2 444 | 2 115 | 2 391 | + 2,2 | + 15,6 |
| Ausländer ¹⁾ | 1 862 | 1 532 | 1 874 | - 0,6 | + 21,5 |
| Arbeitslosenquote ¹⁾ | | | | | |
| alle zivilen Erwerbspersonen | 13,1 | 13,6 | 13,1 | X | X |
| abhängig zivile Erwerbspersonen | | | | | |
| insgesamt | 14,4 | 14,9 | 14,4 | X | X |
| Männer | 15,5 | 15,8 | 15,4 | X | X |
| Frauen | 13,3 | 13,8 | 13,3 | X | X |
| Jugendliche unter 20 Jahren | 7,1 | 4,8 | 7,6 | X | X |
| Jüngere unter 25 Jahren | 13,9 | 12,9 | 14,5 | X | X |
| Ausländer | 37,6 | 34,6 | 37,9 | X | X |

*) Vorjahresvergleiche wegen gesetzlicher Änderungen nur eingeschränkt möglich

1) Daten ermittelt aus IT-Fachverfahren der BA, aus als plausibel bewerteten Datenlieferungen zugelassener kommunaler Träger und sofern keine plausiblen Daten geliefert wurden aus ergänzenden Schätzungen der BA.

2) Daten ausschließlich aus dem IT-Fachverfahren der BA gewonnen, nicht enthalten sind Daten der kommunalen Träger, soweit sie andere IT-Verfahren genutzt haben.

12. Kurzarbeiter im Oktober 2005^{*)}

| Merkmal Arbeitsagentur | Oktober 2005 | Veränderung gegenüber Vorjahresmonat | |
|--|--------------|---|---------|
| | | absolut | Prozent |
| Kurzarbeiter insgesamt | 2 206 | - 871 | - 28,3 |
| davon | | | |
| Männer | 1 550 | - 777 | - 33,4 |
| Frauen | 656 | - 94 | - 12,5 |
| Kurzarbeiter mit einem Arbeitsausfall von | | | |
| bis 25 % | 665 | - 237 | - 26,3 |
| über 25 bis 50 % | 805 | - 77 | - 8,7 |
| über 50 bis 75 % | 285 | - 266 | - 48,3 |
| über 75 bis 100 % | 451 | - 291 | - 39,2 |
| Kurzarbeiter insgesamt | 2 206 | - 871 | - 28,3 |
| Cottbus | 497 | - 597 | - 54,6 |
| Eberswalde | 472 | + 211 | + 80,8 |
| Frankfurt (Oder) | 396 | + 56 | + 16,5 |
| Neuruppin | 485 | - 401 | - 45,3 |
| Potsdam | 356 | - 140 | - 28,2 |
| davon | | | |
| Männer | 1 550 | - 777 | - 33,4 |
| Cottbus | 401 | - 461 | - 53,5 |
| Eberswalde | 331 | + 130 | + 64,7 |
| Frankfurt (Oder) | 287 | + 36 | + 14,3 |
| Neuruppin | 347 | - 299 | - 46,3 |
| Potsdam | 184 | - 183 | - 49,9 |
| Frauen | 656 | - 94 | - 12,5 |
| Cottbus | 96 | - 136 | - 58,6 |
| Eberswalde | 141 | + 81 | + 135,0 |
| Frankfurt (Oder) | 109 | + 20 | + 22,5 |
| Neuruppin | 138 | - 102 | - 42,5 |
| Potsdam | 172 | + 43 | + 33,3 |
| Kurzarbeitende Betriebe | 291 | - 52 | - 15,2 |

^{*)} Angaben zu den Kurzarbeitern beziehen sich auf den Vormonat.

13. Kurzarbeiter im Oktober 2001 bis 2005^{*)}

| Merkmal | Oktober | | | | |
|---|---------|-------|-------|-------|-------|
| | 2005 | 2004 | 2003 | 2002 | 2001 |
| Kurzarbeiter insgesamt | 2 206 | 3 077 | 4 417 | 3 879 | 3 934 |
| davon | | | | | |
| Männer | 1 550 | 2 327 | 3 390 | 3 042 | 2 749 |
| Frauen | 656 | 750 | 1 027 | 837 | 1 185 |
| Kurzarbeiter mit einem Arbeitsausfall von | | | | | |
| bis 25 % | 665 | 902 | 1 054 | 938 | 802 |
| über 25 bis 50 % | 805 | 882 | 1 005 | 1 114 | 1 062 |
| über 50 bis 75 % | 285 | 551 | 827 | 959 | 772 |
| über 75 bis 100 % | 451 | 742 | 1 531 | 868 | 1 298 |
| Kurzarbeiter insgesamt | 2 206 | 3 077 | 4 417 | 3 879 | 3 934 |
| Cottbus | 497 | 1 094 | 1 440 | 1 259 | 1 248 |
| Eberswalde | 472 | 261 | 665 | 684 | 536 |
| Frankfurt (Oder) | 396 | 340 | 645 | 541 | 994 |
| Neuruppin | 485 | 886 | 1 169 | 548 | 654 |
| Potsdam | 356 | 496 | 498 | 847 | 502 |
| davon | | | | | |
| Männer | 1 550 | 2 327 | 3 390 | 3 042 | 2 749 |
| Cottbus | 401 | 862 | 1 074 | 995 | 746 |
| Eberswalde | 331 | 201 | 521 | 585 | 430 |
| Frankfurt (Oder) | 287 | 251 | 504 | 384 | 732 |
| Neuruppin | 347 | 646 | 883 | 446 | 520 |
| Potsdam | 184 | 367 | 408 | 632 | 321 |
| Frauen | 656 | 750 | 1 027 | 837 | 1 185 |
| Cottbus | 96 | 232 | 366 | 264 | 502 |
| Eberswalde | 141 | 60 | 144 | 99 | 106 |
| Frankfurt (Oder) | 109 | 89 | 141 | 157 | 262 |
| Neuruppin | 138 | 240 | 286 | 102 | 134 |
| Potsdam | 172 | 129 | 90 | 215 | 181 |
| Kurzarbeitende Betriebe | 291 | 343 | 429 | 387 | 277 |

^{*)} Angaben zu den Kurzarbeitern beziehen sich auf den Vormonat.

14. Wichtige Eckdaten zum Arbeitsmarkt im November 2005 nach Arbeitsagenturen

| Merkmal | Land insgesamt | Cottbus | Eberswalde | Frankfurt (O.) | Neuruppin | Potsdam |
|---|----------------|---------|------------|----------------|-----------|---------|
| Arbeit Suchende insgesamt | 329 999 | 82 127 | 48 430 | 56 936 | 71 663 | 70 843 |
| darunter | | | | | | |
| nicht arbeitslose Arbeit Suchende | 109 471 | 26 621 | 15 224 | 19 409 | 24 885 | 23 332 |
| Gemeldete Stellen | | | | | | |
| Zugang im Monat | 7 593 | 1 540 | 775 | 1 188 | 1 564 | 2 526 |
| Zugang seit Jahresbeginn | 92 145 | 19 640 | 9 531 | 19 048 | 15 351 | 28 575 |
| Bestand am Monatsende | 16 096 | 3 509 | 775 | 1 966 | 3 975 | 5 871 |
| Teilnehmer an Maßnahmen der beruflichen Weiterbildung insgesamt ¹⁾ | 5 244 | 1 400 | 990 | 805 | 878 | 1 171 |
| Beschäftigte in Arbeitsbeschaffungsmaßnahmen insgesamt ¹⁾ | 4 275 | 1 348 | 194 | 1 870 | 382 | 481 |
| Beschäftigte in Strukturanpassungsmaßnahmen insgesamt ¹⁾ | 1 874 | 1 421 | 123 | 124 | 4 | 202 |
| Beschäftigte in Personal-Service-Agenturen | | | | | | |
| Eintritte ²⁾ | 6 536 | 1 745 | 965 | 925 | 1 568 | 1 333 |
| Bestand | 385 | 53 | 73 | 87 | 115 | 57 |
| Austritte ²⁾ | 6 093 | 1 635 | 891 | 838 | 1 453 | 1 276 |
| dar. Austritte in sv-pflichtige Beschäftigung ²⁾ | 1 600 | 482 | 304 | 232 | 301 | 281 |

1) Vorläufige Werte

2) Kumulierte Werte

15. Arbeitslose insgesamt im November 2005 nach Verwaltungs-

| Lf. Nr. | Verwaltungsbezirk | Arbeitslose | | | | |
|------------|----------------------------------|-------------------------|------------------------|---------------------------|-------------------------|-------------------------------------|
| | | insgesamt ²⁾ | Arbeiter ³⁾ | Angestellte ³⁾ | Ausländer ²⁾ | Schwer- behinderte ³⁾ |
| | Kreisfreie Städte | | | | | |
| 1 | Brandenburg an der Havel | 7 173 | 4 883 | 2 290 | 255 | 147 |
| 2 | Cottbus | 9 709 | 5 794 | 3 915 | 417 | 334 |
| 3 | Frankfurt (Oder) | 6 016 | 3 931 | 2 085 | 318 | 241 |
| 4 | Potsdam | 9 996 | 5 565 | 4 431 | 888 | 305 |
| | Landkreise | | | | | |
| 5 | Barnim | 14 256 | 9 183 | 5 073 | 343 | 741 |
| 6 | Dahme-Spreewald | 10 033 | 6 315 | 3 718 | 266 | 300 |
| 7 | Elbe-Elster | 12 925 | 8 623 | 4 302 | 142 | 396 |
| 8 | Havelland | 12 666 | 8 390 | 4 276 | 276 | 245 |
| 9 | Märkisch-Oderland | 15 716 | 10 311 | 5 405 | 265 | 612 |
| 10 | Oberhavel ¹⁾ | 15 068 | ... | ... | 109 | ... |
| 11 | Oberspreewald-Lausitz | 15 497 | 10 517 | 4 980 | 173 | 478 |
| 12 | Oder-Spree ¹⁾ | 15 795 | ... | ... | 626 | ... |
| 13 | Ostprignitz-Ruppin ¹⁾ | 10 480 | ... | ... | 233 | ... |
| 14 | Potsdam-Mittelmark | 12 579 | 8 046 | 4 533 | 222 | 313 |
| 15 | Prignitz | 8 564 | 6 027 | 2 537 | 69 | 213 |
| 16 | Spree-Neiße ¹⁾ | 13 339 | ... | ... | 228 | ... |
| 17 | Teltow-Fläming | 11 766 | 7 697 | 4 069 | 299 | 332 |
| 18 | Uckermark ¹⁾ | 18 950 | ... | ... | 262 | ... |
| 19 | Land Brandenburg | 220 528 | 146 526 | 76 338 | 5 391 | 6 889 |

1) Daten der kommunalen Träger liegen nicht in allen Strukturen vor.

2) Daten ermittelt aus IT-Fachverfahren der BA, aus als plausibel bewerteten Datenlieferungen zugelassener kommunaler Träger und sofern keine plausiblen Daten geliefert wurden aus ergänzenden Schätzungen der BA.

3) Daten ausschließlich aus dem IT-Fachverfahren der BA gewonnen, nicht enthalten sind Daten der kommunalen Träger, soweit sie andere IT-Verfahren genutzt haben.

bezirken, ausgewählten Personengruppen und Arbeitslosenquoten

| insgesamt | | | | | Arbeitslosenquote ²⁾ | | Lf. Nr. |
|--|---------------------------------|---------------------------------|-------------------------------------|--|--------------------------------------|---|------------|
| Langzeit- arbeitslose ³⁾ | unter 20 Jahre ²⁾ | unter 25 Jahre ²⁾ | 55 Jahre und älter ²⁾ | Teilzeitarbeit Suchende ³⁾ | alle zivilen Erwerbs- personen | abhängig zivile Erwerbs- personen | |
| 3 304 | 175 | 1 144 | 737 | 253 | 18,8 | 20,3 | 1 |
| 4 470 | 210 | 1 352 | 1 275 | 326 | 17,1 | 18,6 | 2 |
| 2 349 | 95 | 654 | 614 | 157 | 17,1 | 18,7 | 3 |
| 3 079 | 168 | 1 224 | 1 002 | 557 | 12,7 | 14,0 | 4 |
| 6 221 | 282 | 1 839 | 1 619 | 506 | 15,8 | 17,3 | 5 |
| 3 612 | 243 | 1 292 | 1 141 | 538 | 12,1 | 13,3 | 6 |
| 6 048 | 239 | 1 451 | 1 402 | 483 | 20,0 | 22,0 | 7 |
| 5 555 | 261 | 1 436 | 1 438 | 635 | 16,0 | 17,5 | 8 |
| 5 868 | 201 | 1 468 | 1 824 | 592 | 15,4 | 17,0 | 9 |
| ... | 301 | 1 819 | 1 771 | ... | 14,6 | 16,0 | 10 |
| 7 948 | 310 | 1 640 | 2 031 | 360 | 22,6 | 24,2 | 11 |
| ... | 285 | 1 815 | 1 891 | ... | 15,8 | 17,2 | 12 |
| ... | 207 | 1 264 | 1 144 | ... | 18,1 | 20,1 | 13 |
| 4 409 | 290 | 1 715 | 1 513 | 637 | 11,9 | 13,1 | 14 |
| 3 783 | 179 | 1 113 | 903 | 281 | 18,5 | 20,4 | 15 |
| ... | 297 | 1 609 | 2 135 | ... | 18,4 | 19,8 | 16 |
| 4 712 | 245 | 1 394 | 1 216 | 604 | 13,8 | 15,1 | 17 |
| ... | 694 | 2 955 | 2 232 | ... | 26,1 | 28,6 | 18 |
| 111 730 | 4 682 | 27 184 | 25 888 | 7 869 | 16,5 | 18,0 | 19 |

16. Arbeitslose Frauen im November 2005 nach Verwaltungsbezirken,

| Lf. Nr. | Verwaltungsbezirk | Arbeitslose | | | | |
|------------|--------------------------------------|-------------------------|------------------------|---------------------------|-------------------------|-------------------------------------|
| | | insgesamt ²⁾ | Arbeiter ³⁾ | Angestellte ³⁾ | Ausländer ³⁾ | Schwer- behinderte ³⁾ |
| | Kreisfreie Städte | | | | | |
| 1 | Brandenburg an der Havel | 3 358 | 1 617 | 1 741 | 117 | 61 |
| 2 | Cottbus | 4 659 | 1 933 | 2 726 | 207 | 138 |
| 3 | Frankfurt (Oder) | 2 609 | 1 166 | 1 443 | 176 | 108 |
| 4 | Potsdam | 4 398 | 1 605 | 2 793 | 421 | 127 |
| | Landkreise | | | | | |
| 5 | Barnim | 6 425 | 2 727 | 3 698 | 158 | 336 |
| 6 | Dahme-Spreewald | 4 677 | 2 003 | 2 674 | 131 | 121 |
| 7 | Elbe-Elster | 6 906 | 3 351 | 3 555 | 69 | 181 |
| 8 | Havelland | 6 147 | 2 909 | 3 238 | 115 | 112 |
| 9 | Märkisch-Oderland | 7 308 | 3 247 | 4 061 | 146 | 269 |
| 10 | Oberhavel ¹⁾ | 7 452 | ... | ... | ... | ... |
| 11 | Oberspreewald-Lausitz | 7 972 | 3 992 | 3 980 | 72 | 206 |
| 12 | Oder-Spree ¹⁾ | 7 598 | ... | ... | ... | ... |
| 13 | Ostprignitz-Ruppin ¹⁾ | 5 173 | ... | ... | ... | ... |
| 14 | Potsdam-Mittelmark | 5 673 | 2 467 | 3 206 | 110 | 130 |
| 15 | Prignitz | 4 277 | 2 300 | 1 977 | 28 | 90 |
| 16 | Spree-Neiße ¹⁾ | 6 681 | ... | ... | ... | ... |
| 17 | Teltow-Fläming | 5 654 | 2 543 | 3 111 | 134 | 151 |
| 18 | Uckermark ¹⁾ | 9 475 | ... | ... | ... | ... |
| 19 | Land Brandenburg¹⁾ | 106 442 | ... | ... | ... | ... |

1) Daten der kommunalen Träger liegen nicht in allen Strukturen vor.

2) Daten ermittelt aus IT-Fachverfahren der BA, aus als plausibel bewerteten Datenlieferungen zugelassener kommunaler Träger und sofern keine plausiblen Daten geliefert wurden aus ergänzenden Schätzungen der BA.

3) Daten ausschließlich aus dem IT-Fachverfahren der BA gewonnen, nicht enthalten sind Daten der kommunalen Träger, soweit sie andere IT-Verfahren genutzt haben.

ausgewählten Personengruppen und Arbeitslosenquote

| Frauen | | | | | Arbeitslosenquote ²⁾ abhängig zivile Erwerbspersonen | Lf. Nr. |
|--|---------------------------------|---------------------------------|-------------------------------------|--|---|------------|
| Langzeit- arbeitslose ³⁾ | unter 20 Jahre ³⁾ | unter 25 Jahre ³⁾ | 55 Jahre und älter ³⁾ | Teilzeitarbeit Suchende ³⁾ | | |
| 1 617 | 82 | 481 | 402 | 231 | 19,3 | 1 |
| 2 343 | 105 | 538 | 596 | 286 | 17,8 | 2 |
| 1 033 | 44 | 257 | 292 | 133 | 16,1 | 3 |
| 1 326 | 78 | 516 | 454 | 493 | 12,1 | 4 |
| 3 080 | 128 | 673 | 776 | 437 | 15,6 | 5 |
| 1 745 | 118 | 521 | 568 | 476 | 12,7 | 6 |
| 3 641 | 110 | 617 | 812 | 426 | 24,6 | 7 |
| 2 895 | 107 | 551 | 755 | 591 | 17,2 | 8 |
| 3 029 | 90 | 541 | 887 | 501 | 16,0 | 9 |
| ... | ... | ... | ... | ... | 16,0 | 10 |
| 4 464 | 132 | 672 | 1 131 | 322 | 26,0 | 11 |
| ... | ... | ... | ... | ... | 16,8 | 12 |
| ... | ... | ... | ... | ... | 20,3 | 13 |
| 2 046 | 128 | 645 | 716 | 596 | 12,0 | 14 |
| 2 022 | 84 | 454 | 466 | 241 | 21,2 | 15 |
| ... | ... | ... | ... | ... | 20,3 | 16 |
| 2 468 | 121 | 572 | 605 | 549 | 14,9 | 17 |
| ... | ... | ... | ... | ... | 29,6 | 18 |
| ... | ... | ... | ... | ... | 17,7 | 19 |

17. Arbeitslose Männer im November 2005 nach Verwaltungsbezirken,

| Lf. Nr. | Verwaltungsbezirk | Arbeitslose | | | | |
|------------|--------------------------------------|-------------------------|------------------------|---------------------------|-------------------------|-------------------------------------|
| | | insgesamt ²⁾ | Arbeiter ³⁾ | Angestellte ³⁾ | Ausländer ³⁾ | Schwer- behinderte ³⁾ |
| | Kreisfreie Städte | | | | | |
| 1 | Brandenburg an der Havel | 3 815 | 3 266 | 549 | 138 | 86 |
| 2 | Cottbus | 5 050 | 3 861 | 1 189 | 210 | 196 |
| 3 | Frankfurt (Oder) | 3 407 | 2 765 | 642 | 142 | 133 |
| 4 | Potsdam | 5 598 | 3 960 | 1 638 | 467 | 178 |
| | Landkreise | | | | | |
| 5 | Barnim | 7 831 | 6 456 | 1 375 | 185 | 405 |
| 6 | Dahme-Spreewald | 5 356 | 4 312 | 1 044 | 135 | 179 |
| 7 | Elbe-Elster | 6 019 | 5 272 | 747 | 73 | 215 |
| 8 | Havelland | 6 519 | 5 481 | 1 038 | 161 | 133 |
| 9 | Märkisch-Oderland | 8 408 | 7 064 | 1 344 | 119 | 343 |
| 10 | Oberhavel ¹⁾ | 7 616 | ... | ... | ... | ... |
| 11 | Oberspreewald-Lausitz | 7 525 | 6 525 | 1 000 | 101 | 272 |
| 12 | Oder-Spree ¹⁾ | 8 197 | ... | ... | ... | ... |
| 13 | Ostprignitz-Ruppin ¹⁾ | 5 307 | ... | ... | ... | ... |
| 14 | Potsdam-Mittelmark | 6 906 | 5 579 | 1 327 | 112 | 183 |
| 15 | Prignitz | 4 287 | 3 727 | 560 | 41 | 123 |
| 16 | Spree-Neiße ¹⁾ | 6 658 | ... | ... | ... | ... |
| 17 | Teltow-Fläming | 6 112 | 5 154 | 958 | 165 | 181 |
| 18 | Uckermark ¹⁾ | 9 475 | ... | ... | ... | ... |
| 19 | Land Brandenburg¹⁾ | 114 086 | ... | ... | ... | ... |

1) Daten der kommunalen Träger liegen nicht in allen Strukturen vor.

2) Daten ermittelt aus IT-Fachverfahren der BA, aus als plausibel bewerteten Datenlieferungen zugelassener kommunaler Träger und sofern keine plausiblen Daten geliefert wurden aus ergänzenden Schätzungen der BA.

3) Daten ausschließlich aus dem IT-Fachverfahren der BA gewonnen, nicht enthalten sind Daten der kommunalen Träger, soweit sie andere IT-Verfahren genutzt haben.

ausgewählten Personengruppen und Arbeitslosenquote

| Männer | | | | | Arbeitslosenquote ²⁾ abhängig zivile Erwerbspersonen | Lf. Nr. |
|--|---------------------------------|---------------------------------|-------------------------------------|--|---|------------|
| Langzeit- arbeitslose ³⁾ | unter 20 Jahre ³⁾ | unter 25 Jahre ³⁾ | 55 Jahre und älter ³⁾ | Teilzeitarbeit Suchende ³⁾ | | |
| 1 687 | 93 | 663 | 335 | 22 | 21,2 | 1 |
| 2 127 | 105 | 814 | 679 | 40 | 19,4 | 2 |
| 1 316 | 51 | 397 | 322 | 24 | 21,3 | 3 |
| 1 753 | 90 | 708 | 548 | 64 | 16,0 | 4 |
| 3 141 | 154 | 1 166 | 843 | 69 | 18,9 | 5 |
| 1 867 | 125 | 771 | 573 | 62 | 14,0 | 6 |
| 2 407 | 129 | 834 | 590 | 57 | 19,7 | 7 |
| 2 660 | 154 | 885 | 683 | 44 | 17,7 | 8 |
| 2 839 | 111 | 927 | 937 | 91 | 17,9 | 9 |
| ... | ... | ... | ... | ... | 15,9 | 10 |
| 3 484 | 178 | 968 | 900 | 38 | 22,6 | 11 |
| ... | ... | ... | ... | ... | 17,5 | 12 |
| ... | ... | ... | ... | ... | 20,0 | 13 |
| 2 363 | 162 | 1 070 | 797 | 41 | 14,2 | 14 |
| 1 761 | 95 | 659 | 437 | 40 | 19,7 | 15 |
| ... | ... | ... | ... | ... | 19,4 | 16 |
| 2 244 | 124 | 822 | 611 | 55 | 15,2 | 17 |
| ... | ... | ... | ... | ... | 27,6 | 18 |
| ... | ... | ... | ... | ... | 18,3 | 19 |

18. Arbeitslose und Arbeitslosenquoten im November 2005^{*)} nach Bundesländern

| Bundesland | Arbeitslose ¹⁾ | Veränderung gegen- über Vorjahresmonat | | Arbeitslose | | Arbeitslosenquote im Berichtsmonat | |
|----------------------------|---------------------------|---|---------|-------------|-----------|---------------------------------------|-----------------------|
| | | absolut | Prozent | SGB III | SGB II | alle zivilen EP | abhängig zivile EP |
| Baden-Württemberg | 366 788 | + 32 636 | + 9,8 | 176 346 | 190 442 | 6,7 | 7,5 |
| Bayern | 455 733 | + 21 382 | + 4,9 | 236 797 | 218 936 | 7,0 | 8,0 |
| Berlin | 298 484 | + 15 491 | + 5,5 | 74 260 | 224 224 | 17,8 | 20,3 |
| Brandenburg | 220 528 | - 17 645 | - 7,4 | 80 972 | 139 556 | 16,5 | 18,0 |
| Bremen | 48 923 | + 7 669 | + 18,6 | 11 762 | 37 161 | 15,5 | 16,9 |
| Hamburg | 97 832 | + 17 923 | + 22,4 | 28 554 | 69 278 | 11,3 | 12,9 |
| Hessen | 287 605 | + 43 897 | + 18,0 | 107 975 | 179 630 | 9,4 | 10,5 |
| Mecklenburg-Vorpommern | 158 121 | - 23 825 | - 13,1 | 60 721 | 97 400 | 17,9 | 19,5 |
| Niedersachsen | 433 141 | + 57 324 | + 15,3 | 158 641 | 274 500 | 11,0 | 12,3 |
| Nordrhein-Westfalen | 1 027 759 | + 144 781 | + 16,4 | 355 001 | 672 758 | 11,6 | 12,8 |
| Rheinland-Pfalz | 164 189 | + 11 695 | + 7,7 | 73 762 | 90 427 | 8,1 | 9,0 |
| Saarland | 49 643 | + 4 242 | + 9,3 | 17 849 | 31 794 | 9,9 | 10,9 |
| Sachsen | 365 588 | - 13 629 | - 3,6 | 145 365 | 220 223 | 16,6 | 18,3 |
| Sachsen-Anhalt | 221 323 | - 30 680 | - 12,2 | 82 112 | 139 211 | 17,4 | 18,7 |
| Schleswig-Holstein | 149 416 | + 10 777 | + 7,8 | 54 562 | 94 854 | 10,7 | 12,0 |
| Thüringen | 186 140 | - 8 336 | - 4,3 | 80 561 | 105 579 | 15,2 | 16,6 |
| Bundesrepublik Deutschland | 4 531 213 | + 273 702 | + 6,4 | 1 745 240 | 2 785 973 | 10,9 | 12,2 |
| Bundesgebiet Ost | 1 450 184 | - 78 624 | - 5,1 | 523 991 | 926 193 | 16,9 | 18,6 |
| Bundesgebiet West | 3 081 029 | + 352 326 | + 12,9 | 1 221 249 | 1 859 780 | 9,4 | 10,5 |

^{*)} Vorjahresvergleiche wegen gesetzlicher Änderungen nur eingeschränkt möglich

1) Daten ermittelt aus IT-Fachverfahren der BA, aus als plausibel bewerteten Datenlieferungen zugelassener kommunaler Träger und sofern keine plausiblen Daten geliefert wurden aus ergänzenden Schätzungen der BA.