

Meldepflichtige übertragbare Krankheiten in Berlin 1994

Inhalt

	Seite
Erläuterungen	2
Grafiken	
1. Fälle sonstiger meldepflichtiger Krankheiten je 100 000 Einwohner in Berlin 1994 nach Bezirken	4
2. Meldepflichtige übertragbare Krankheiten in Berlin 1994	4
3. Fälle ausgewählter meldepflichtiger Krankheiten je 100 000 Einwohner in Berlin 1990 bis 1994	5
4. Erkrankungen an Tripper und Syphilis je 100 000 Einwohner in Berlin 1993 und 1994 nach Geschlecht der Erkrankten	5
Thematische Karte	
1. Ausgewählte meldepflichtige Krankheiten je 100 000 Einwohner in Berlin 1994 nach Bezirken	14
Tabellen	
1. Zugänge von Erkrankungen an aktiver Tuberkulose in Berlin 1994 nach Altersgruppen und Geschlecht	6
2. Zugänge von Erkrankungen an aktiver Tuberkulose in Berlin 1994 nach Bezirken und Diagnosegruppen ..	7
3. Zugänge von Erkrankungen an aktiver Tuberkulose in Berlin 1985 bis 1994	7
4. Fälle sonstiger meldepflichtiger Krankheiten in Berlin 1994 nach Bezirken	8
5. Fälle ausgewählter meldepflichtiger übertragbarer Krankheiten in Berlin 1994 nach Altersgruppen	9
6. Fälle ausgewählter meldepflichtiger übertragbarer Krankheiten in Berlin 1985 bis 1994	10
7. Fälle sonstiger meldepflichtiger Krankheiten je 100 000 Einwohner in Berlin 1994 nach Bezirken	10
8. Salmonella-Bazillenausscheider in Berlin 1993 und 1994 nach Bezirken	11
9. Gemeldete Fälle von Geschlechtskrankheiten in Berlin 1994	12
10. Gemeldete Fälle von Geschlechtskrankheiten in Berlin 1985 bis 1994	12
11. Gemeldete AIDS-Erkrankungen in der Bundesrepublik Deutschland 1990 bis 1994 nach Bundesländern und Jahr der Diagnose	13
12. Todesfälle an meldepflichtigen übertragbaren Krankheiten in Berlin 1990 bis 1994	13

Erläuterungen

Ziel der Statistik

Dieser Statistische Bericht informiert über die Ergebnisse der Statistik der meldepflichtigen Krankheiten. Dazu zählen durch Krankheitserreger verursachte Krankheiten, die unmittelbar oder mittelbar auf den Menschen übertragen werden können. Um eine Früherkennung von Seuchengefahr und eine effektive Seuchenbekämpfung zu gewährleisten, werden für Tuberkulose, Geschlechtskrankheiten und sonstige Krankheiten die Krankheitsmeldungen in Statistiken aufbereitet. Die daraus gewonnenen Informationen dienen den zuständigen Ministerien auf Bundes- und Länderebene zur Steuerung von Maßnahmen im Gesundheitssektor.

Rechtsgrundlage

§ 5 des Gesetzes zur Verhütung und Bekämpfung übertragbarer Krankheiten beim Menschen (Bundes-Seuchengesetz) in der Fassung der Bekanntmachung vom 18. Dezember 1979 (BGBl. I S. 2262/GVBl. S. 290), zuletzt geändert durch 2. Statistikbereinigungsgesetz vom 19. Dezember 1986 (BGBl. I S. 2555/GVBl. S. 32), §11a des Gesetzes zur Bekämpfung der Geschlechtskrankheiten vom 23. Juli 1953 (BGBl. I S. 700/GVBl. S. 740), zuletzt geändert durch 2. Statistikbereinigungsgesetz vom 19. Dezember 1986 (BGBl. I S. 2555/GVBl. S. 32).

Berichtskreis

Zur Meldung verpflichtet sind die behandelnden Ärzte, die Gesundheitsämter der Bezirke sowie die Senatsverwaltung für Gesundheit. Die Tuberkulosezahlen für Berlin-Ost beruhen bis einschließlich 1990 auf Angaben der Außenstelle des Deutschen Zentralkomitees zur Bekämpfung der Tuberkulose in Berlin-Buch.

Die Daten über AIDS-Erkrankungen basieren auf freiwilligen Meldungen der behandelnden Ärzte an das AIDS-Zentrum im Robert Koch-Institut.

Die Angaben über die Todesfälle an meldepflichtigen Krankheiten sind der Todesursachenstatistik entnommen. Grundlage für diese Statistik sind die Angaben auf dem Leichenschauschein.

Methodische Hinweise

Für die Ermittlung der Inzidenzwerte (Erkrankungshäufigkeit je 100 000 Einwohner) wurde als Berechnungsgrundlage die durchschnittliche Bevölkerung in Berlin im Juni 1994 gewählt.

Seit der Vereinigung Deutschlands ist Berlin auch im Bereich der Statistik ein einheitliches Gebiet. Dennoch ist es für eine Übergangszeit erforderlich, die hier dargestellten statistischen Angaben getrennt für den Ost- und Westteil Berlins auszuweisen. Damit wird einer Forderung der EG entsprochen sowie den Bedürfnissen vieler Nutzer an einer Darstellung der noch unterschiedlichen Entwicklung in den östlichen und westlichen Bezirken der Stadt. Die Bezirke Tiergarten, Wedding, Kreuzberg, Charlottenburg, Spandau, Wilmersdorf, Zehlendorf, Schöneberg, Steglitz, Tempelhof, Neukölln und Reinickendorf gehörten zu Berlin-West. Berlin-Ost umfaßte die Bezirke Mitte, Prenzlauer Berg, Friedrichshain, Treptow, Köpenick, Lichtenberg, Weißensee, Pankow, Marzahn, Hohenschönhausen und Hellersdorf.

Definitionen

Tuberkulose: Diagnosegruppen in der Tuberkulosestatistik basieren auf einer bundeseinheitlichen Regelung, die am 2. September 1977 von der Arbeitsgemeinschaft der Leitenden Medizinalbeamten der Länder beschlossen wurde (s. Dienstblatt des Senats von Berlin, Teil IV, Nr. 8 vom 8. März 1972). Die Statistik umfaßt die Zugänge der Erkrankten mit Tuberkulose der Atmungsorgane (Diagnosegruppe 1) und der Tuberkulose anderer Organe (Diagnosegruppe 2). Die Diagnosegruppe 1 gliedert sich auf in die Gruppe mit Nachweis von Bakterien und in die Gruppe ohne Bakteriennachweis. Eine Aufnahme in die Statistik setzt ein abgeschlossenes diagnostisches Verfahren voraus.

Sonstige meldepflichtige Krankheiten: Die Statistik der sonstigen meldepflichtigen Krankheiten umfaßt Neuerkrankungen an in § 3 des Bundes-Seuchengesetzes aufgeführten Krankheiten (außer Tb), die sich in drei Kategorien gliedern: Die erste Kategorie umfaßt diejenigen Krankheiten, die nicht nur im Falle einer Erkrankung oder des Todes, sondern wegen ihrer Gefährlichkeit bereits beim Krankheitsverdacht zu melden sind (z. B. Cholera, Pest und Kinderlähmung). Krankheiten wie Malaria, Meningitis und Hepatitis zählen zur zweiten Kategorie und sind im Erkrankungs- und Todesfall anzeigepflichtig. Virusgrippe, Keuchhusten, Masern, Puerperalsepsis und Scharlach gehören zur dritten Kategorie, hier ist nur der Todesfall zu melden.

Veröffentlichungen

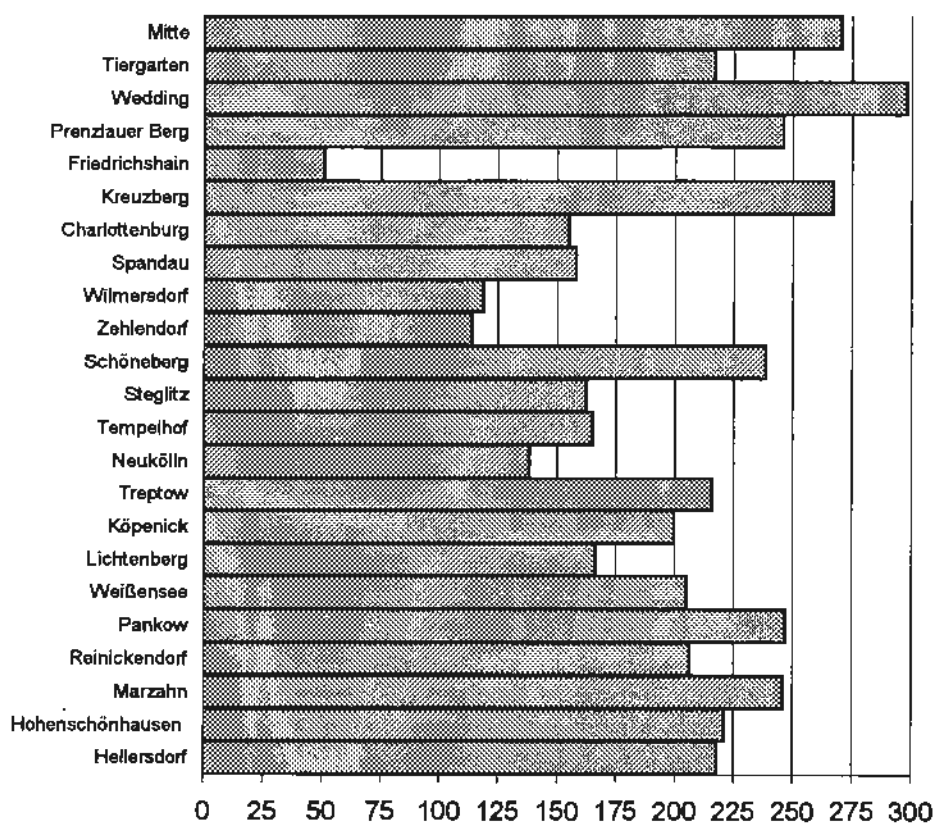
Ergebnisse dieser Statistik enthält der von der Senatsverwaltung für Gesundheit und Soziales herausgegebene Jahresgesundheitsbericht. Daten für die Bundesrepublik Deutschland insgesamt veröffentlicht das Statistische Bundesamt Wiesbaden in der Fachserie 12, Reihe 1 "Ausgewählte Zahlen für das Gesundheitswesen" sowie in der Fachserie 12, Reihe 2 "Meldepflichtige Krankheiten".

Zeichenerklärung

— nicht vorhanden	/ Zahlenwert nicht sicher genug	() Aussagewert ist eingeschränkt
0 weniger als die Hälfte von 1 in der letzten besetzten Stelle, jedoch mehr als nichts	. Zahlenwert unbekannt oder geheimzuhalten	p vorläufige Zahl
... Angabe fällt später an	X Tabellenfach gesperrt, weil Aussage nicht sinnvoll	r berichtigte Zahl
		s geschätzte Zahl

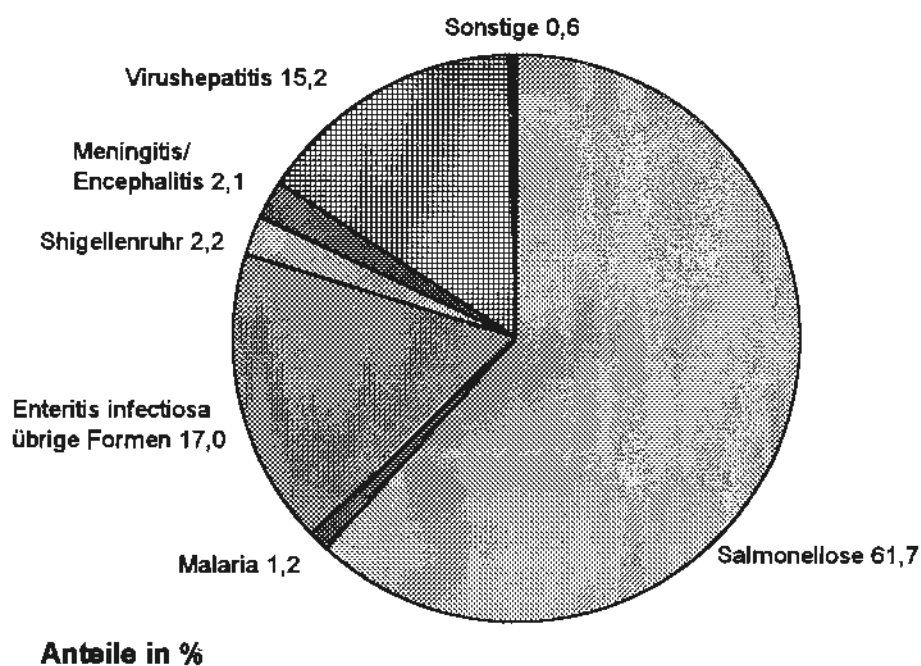
Durch Auf- bzw. Abrunden von Einzelangaben können sich geringe Abweichungen in den Endsummen ergeben. Statistische Berichte mit * vor der Nummerung enthalten Angaben, die alle Statistischen Landesämter für ihren Bereich unter gleicher Kennziffer veröffentlichen.

1. Fälle sonstiger meldepflichtiger Krankheiten je 100 000 Einwohner in Berlin 1994 nach Bezirken

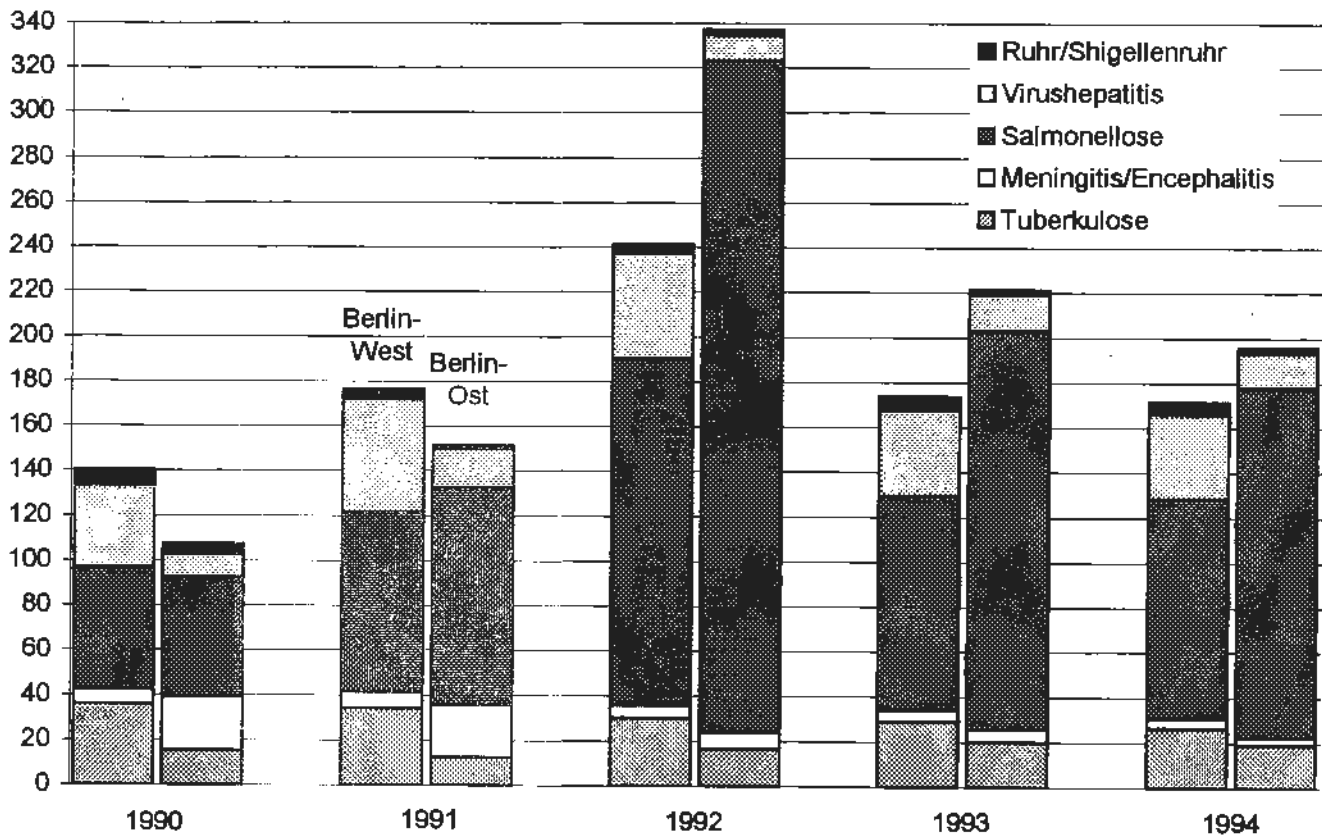


2. Meldepflichtige übertragbare Krankheiten in Berlin 1994

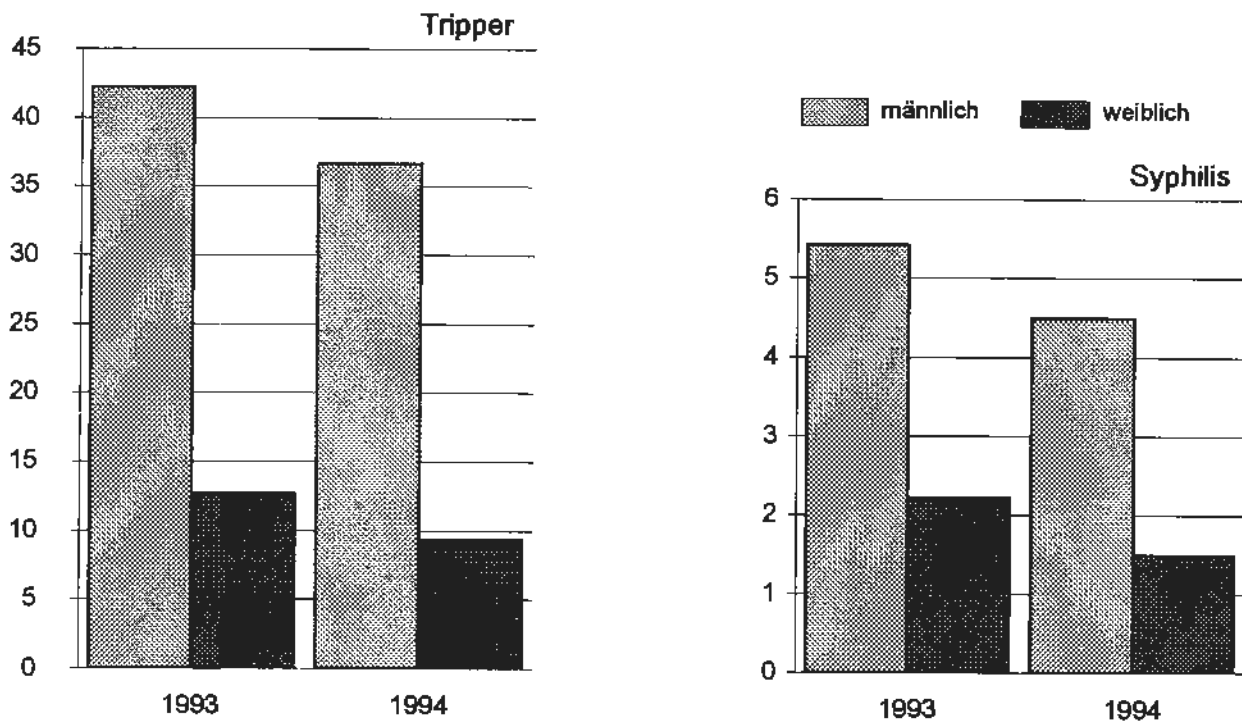
Zahl der Fälle insgesamt: 6 724



3. Fälle ausgewählter meldepflichtiger Krankheiten je 100 000 Einwohner in Berlin 1990 bis 1994



4. Erkrankungen an Tripper und Syphilis je 100 000 Einwohner in Berlin 1993 und 1994 nach Geschlecht der Erkrankten



1. Zugänge von Erkrankungen an aktiver Tuberkulose in Berlin 1994 nach Altersgruppen und Geschlecht

Altersgruppen von ... bis unter ... Jahren	Alle Tb-Formen		Tb der Atmungsorgane				Tb anderer Organe				
	insge- samt	darunter bei Aus- ländern	insge- samt	darunter bei Aus- ländern	mit	ohne	insge- samt	darunter bei Aus- ländern	darunter		
					Nachweis von Tuberkulose- bakterien				Tb der Meningen	Tb des Uro- genital- traktes	Tb der Knochen und Gelenke
	1	2	3	4	5	6	7	8	9	10	11

insgesamt

unter 1	1	-	1	-	1	-	-	-	-	-	-
1 - 5	22	11	17	9	5	12	5	2	-	-	1
5 - 10	5	3	3	2	-	3	2	1	-	-	-
10 - 15	7	7	6	6	3	3	1	1	1	-	-
15 - 20	26	20	26	20	11	15	-	-	-	-	-
20 - 25	55	32	49	28	30	19	6	4	-	-	-
25 - 30	78	53	69	44	43	26	9	9	-	4	-
30 - 35	84	53	74	43	41	33	10	10	-	1	-
35 - 40	70	32	63	26	51	12	7	6	-	-	4
40 - 45	69	17	65	17	39	26	4	-	-	1	-
45 - 50	44	15	37	10	24	13	7	5	-	2	-
50 - 55	67	13	55	8	37	18	12	5	-	1	1
55 - 60	71	16	62	12	38	24	9	4	-	4	-
60 - 65	57	15	47	11	30	17	10	4	-	2	1
65 - 70	36	4	30	3	21	9	6	1	-	1	1
70 - 75	35	5	34	5	15	19	1	-	-	-	-
75 oder mehr	87	3	75	3	50	25	12	-	-	2	-
Insgesamt	814	299	713	247	439	274	101	52	1	18	8

männlich

unter 1	1	-	1	-	1	-	-	-	-	-	-
1 - 5	10	4	8	3	3	5	2	1	-	-	-
5 - 10	3	2	2	1	-	2	1	1	-	-	-
10 - 15	3	3	2	2	-	2	1	1	1	-	-
15 - 20	20	15	20	15	9	11	-	-	-	-	-
20 - 25	31	19	28	16	18	10	3	3	-	-	-
25 - 30	57	44	50	37	28	22	7	7	-	3	-
30 - 35	55	36	51	32	27	24	4	4	-	1	-
35 - 40	50	23	46	20	38	8	4	3	-	-	3
40 - 45	46	12	43	12	25	18	3	-	-	1	-
45 - 50	32	11	27	8	19	8	5	3	-	2	-
50 - 55	48	11	41	8	27	14	7	3	-	1	1
55 - 60	40	6	37	5	20	17	3	1	-	2	-
60 - 65	40	10	35	9	20	15	5	1	-	1	1
65 - 70	19	3	16	2	9	7	3	1	-	-	1
70 - 75	19	2	19	2	10	9	-	-	-	-	-
75 oder mehr	35	-	30	-	20	10	5	-	-	-	-
Zusammen	509	201	456	172	274	182	53	29	1	11	6

weiblich

unter 1	-	-	-	-	-	-	-	-	-	-	-
1 - 5	12	7	9	6	2	7	3	1	-	-	1
5 - 10	2	1	1	1	-	1	1	-	-	-	-
10 - 15	4	4	4	4	3	1	-	-	-	-	-
15 - 20	6	5	6	5	2	4	-	-	-	-	-
20 - 25	24	13	21	12	12	9	3	1	-	-	-
25 - 30	21	9	19	7	15	4	2	2	-	1	-
30 - 35	29	17	23	11	14	9	6	6	-	-	-
35 - 40	20	9	17	6	13	4	3	3	-	-	1
40 - 45	23	5	22	5	14	8	1	-	-	-	-
45 - 50	12	4	10	2	5	5	2	2	-	-	-
50 - 55	19	2	14	-	10	4	5	2	-	-	-
55 - 60	31	10	25	7	18	7	6	3	-	2	-
60 - 65	17	5	12	2	10	2	5	3	-	1	-
65 - 70	17	1	14	1	12	2	3	-	-	1	-
70 - 75	16	3	15	3	5	10	1	-	-	-	-
75 oder mehr	52	3	45	3	30	15	7	-	-	2	-
Zusammen	305	98	257	75	165	92	48	23	-	7	2

2. Zugänge von Erkrankungen an aktiver Tuberkulose in Berlin 1994 nach Bezirken und Diagnosegruppen

Bezirk ----- Merkmal	Ins- gesamt	Tuberkulose der Atmungsorgane							Tuberku- lose anderer Organe
		mit Nachweis von Tuberkelbakterien			ohne Nachweis von Tuberkelbakterien				
		zu- sammen	Sputum- ausstrich	sonstiges Material	zu- sammen	Primär- Tb	Pleuritis Tb	postpri- märe Tb	
		1.1	1.1.1	1.1.2	1.2	1.2.1	1.2.2	1.2.8	
	1	2	3	4	5	6	7	8	9
01 Mitte	19	12	5	7	7	-	1	6	-
02 Tiergarten	33	19	9	10	10	1	3	6	4
03 Wedding	57	30	8	22	23	-	5	18	4
04 Prenzlauer Berg	42	23	7	16	14	-	4	10	5
05 Friedrichshain	31	13	11	2	16	-	1	15	2
06 Kreuzberg	47	19	6	11	19	1	6	12	9
07 Charlottenburg	42	26	10	16	11	2	1	6	5
08 Spandau	42	17	11	6	17	-	5	12	6
09 Wilmersdorf	23	18	7	11	5	-	3	2	-
10 Zehlendorf	20	11	3	8	8	-	2	6	1
11 Schöneberg	42	23	10	13	9	-	2	7	10
12 Steglitz	46	26	7	19	14	2	4	8	6
13 Tempelhof	44	23	9	14	15	2	1	12	6
14 Neukölln	104	51	31	20	35	6	7	22	18
15 Treptow	15	9	5	4	5	-	-	5	1
16 Köpenick	15	6	2	4	6	4	-	4	1
17 Lichtenberg	36	19	9	10	15	-	-	15	2
18 Weißensee	12	7	3	4	4	-	1	3	1
19 Pankow	22	16	9	7	4	1	-	3	2
20 Reinickendorf	70	39	14	25	21	2	5	14	10
21 Marzahn	30	19	11	8	9	3	6	-	2
22 Hohenschönhausen	10	7	3	4	2	1	-	1	1
23 Hellersdorf	12	6	5	1	3	-	-	3	3
Berlin	814	439	197	242	274	25	57	192	101
Berlin-West	570	302	127	175	187	16	44	127	81
Berlin-Ost	244	137	70	67	87	9	13	65	20
Erkrankungen von									
Ausländern	299	141	59	82	108	15	21	70	52
in Prozent	36,7	32,1	29,9	33,9	38,7	60,0	36,8	36,5	51,5

3. Zugänge von Erkrankungen an aktiver Tuberkulose in Berlin 1985 bis 1994

Jahr	Zugänge			Tuberkulose je 10 000 Einwohner
	insgesamt	davon		
		Tuberkulose der Atmungsorgane	Tuberkulose anderer Organe	
		1	2	
Berlin				
1985	1 322	1 149	173	4,3
1986	1 124	984	160	3,6
1987	1 038	884	154	3,2
1988	974	836	138	2,9
1989	1 051	920	131	3,1
1990	955	834	121	2,6
1991	890	753	137	2,8
1992	858	734	124	2,5
1993	878	769	109	2,5
1994	814	713	101	2,3
Berlin-West				
1990	763	664	99	3,6
1991	734	627	107	3,4
1992	650	559	91	3,0
1993	623	539	84	2,9
1994	570	489	81	2,6
Berlin-Ost				
1990	192	170	22	1,5
1991	156	128	30	1,2
1992	208	175	33	1,6
1993	255	230	25	2,0
1994	244	224	20	1,9

4. Fälle sonstiger meldepflichtiger Krankheiten in Berlin 1994 nach Bezirken

Bezirk	Neuerkrankungen	Enteritis infectiosa		Shigel-lenruhr	Malaria	Gas-brand/ Gas-oedem	Para-typhus A, B, C	Typhus abdo- minalis
		Salmo-nellose	übrige Formen					
	1	2	3	4	5	6	7	8
01 Mitte	222	141	42	8	3	-	-	-
02 Tiergarten	203	72	36	9	2	-	1	1
03 Wedding	506	265	145	10	4	-	-	2
04 Prenzlauer Berg	365	286	27	8	8	-	-	1
05 Friedrichshain	55	26	5	3	2	-	-	1
06 Kreuzberg	419	206	48	7	12	-	-	-
07 Charlottenburg	284	158	38	14	5	-	1	-
08 Spandau	354	184	53	1	4	1	2	1
09 Wilmersdorf	174	113	28	2	3	-	-	1
10 Zehlendorf	112	64	24	4	-	-	-	1
11 Schöneberg	374	184	58	5	6	1	1	-
12 Steglitz	314	162	70	31	6	-	3	-
13 Tempelhof	318	201	59	12	4	1	2	-
14 Neukölln	436	247	69	13	4	-	2	1
15 Treptow	231	172	34	1	3	-	-	-
16 Köpenick	218	156	48	-	-	-	-	-
17 Lichtenberg	280	219	25	1	1	1	-	-
18 Weißensee	110	87	7	3	1	-	-	-
19 Pankow	267	213	29	7	-	1	-	1
20 Reinickendorf	519	266	135	8	10	-	-	2
21 Marzahn	403	312	53	-	-	-	-	-
22 Hohenschönhausen	265	210	39	-	-	-	-	-
23 Hellersdorf	297	205	70	3	2	-	-	-
Berlin	6 724	4 149	1 142	148	78	5	12	12
Berlin-West	4 011	2 122	763	116	60	3	12	9
Berlin-Ost	2 713	2 027	379	32	18	2	-	3

Noch: Fälle sonstiger meldepflichtiger Krankheiten in Berlin 1994 nach Bezirken

Bezirk	Meningitis/Encephalitis				Virushepatitis			Übrige 1)
	Meningo- kokken- Meningitis	andere bakterielle Meningitiden	Virus- Meningo- encephalitis	Übrige Formen	Hepatitis A	Hepatitis B	Übrige Formen	
	9	10	11	12	13	14	15	
01 Mitte	-	1	-	-	20	7	2	-
02 Tiergarten	-	-	2	3	38	25	14	-
03 Wedding	5	-	1	8	43	18	4	1
04 Prenzlauer Berg	2	-	1	3	17	13	1	-
05 Friedrichshain	-	-	2	-	6	9	1	-
06 Kreuzberg	1	2	1	4	94	33	11	-
07 Charlottenburg	-	-	-	1	34	26	7	-
08 Spandau	3	5	1	8	71	14	6	-
09 Wilmersdorf	-	1	-	1	17	8	1	1
10 Zehlendorf	-	-	-	5	7	4	3	-
11 Schöneberg	2	1	-	6	68	31	10	1
12 Steglitz	4	2	1	1	16	14	3	1
13 Tempelhof	1	2	-	1	25	8	-	-
14 Neukölln	-	2	-	2	58	34	4	-
15 Treptow	-	1	-	2	11	6	1	-
16 Köpenick	1	1	-	-	7	3	-	2
17 Lichtenberg	1	3	-	-	23	6	-	-
18 Weißensee	-	-	1	1	4	4	-	2
19 Pankow	-	1	-	-	8	5	1	1
20 Reinickendorf	4	5	1	9	29	34	14	2
21 Marzahn	-	4	-	8	20	8	2	-
22 Hohenschönhausen	-	2	-	3	4	6	1	-
23 Hellersdorf	2	2	1	3	3	4	1	1
Berlin	26	35	12	67	623	316	87	12
Berlin-West	20	20	7	49	500	247	77	6
Berlin-Ost	6	15	5	18	123	69	10	6

1) 1 Fall Diphtherie, 2 Fälle angeborener Toxoplasmose, 2 Fälle Brucellose, 2 Fälle Leptospirose, 5 Fälle Ornithose

5. Fälle ausgewählter meldepflichtiger übertragbarer Krankheiten in Berlin 1994 nach Altersgruppen

Art der Erkrankung	Altersgruppe von ... bis unter ... Jahre						
	unter 1	1 - 5	5 - 15	15 - 25	25 - 45	45 - 65	65 und mehr
	1	2	3	4	5	6	7

absolut

Enteritis infectiosa	400	1 215	1 015	523	1 286	584	268
davon							
Salmonellose	126	859	870	451	1 092	523	228
übrige Formen	274	356	145	72	194	61	40
Shigellenruhr	-	30	26	21	51	18	2
Malaria	-	-	4	8	47	16	3
Gasbrand/Gasoedem	-	-	-	-	1	2	2
Paratyphus A,B,C	1	-	4	3	4	-	-
Typhus abdominalis	-	-	2	7	2	1	-
Meningitis/Encephalitis	12	27	36	9	30	15	11
davon							
Meningokokken-Meningitis	6	8	4	2	4	1	1
andere bakterielle Meningitiden	2	5	7	1	4	10	6
Virus- Meningoencephalitis	-	2	4	1	5	-	-
übrige Formen	4	12	21	5	17	4	4
Virushepatitis	5	95	233	158	383	108	44
davon							
Hepatitis A	3	87	219	81	172	47	14
Hepatitis B	2	8	14	61	158	48	25
übrige Formen	-	-	-	16	53	13	5
Ornithose	-	-	1	-	3	1	-

je 100 000 Einwohner

Enteritis infectiosa	1 508,9	923,7	268,6	138,9	108,8	65,6	56,2
davon							
Salmonellose	475,3	653,0	230,2	119,8	92,4	58,7	47,8
übrige Formen	1 033,6	270,6	38,4	19,1	16,4	6,9	8,4
Shigellenruhr	-	22,8	6,9	5,6	4,3	2,0	0,4
Malaria	-	-	1,1	2,1	4,0	1,8	0,6
Gasbrand/Gasoedem	-	-	-	-	0,1	0,2	0,4
Paratyphus A,B,C	3,8	-	1,1	0,8	0,3	-	-
Typhus abdominalis	-	-	0,5	1,9	0,2	0,1	-
Meningitis/Encephalitis	45,3	20,5	9,5	2,4	2,5	1,7	2,3
davon							
Meningokokken-Meningitis	22,6	6,1	1,1	0,5	0,3	0,1	0,2
andere bakterielle Meningitiden	7,5	3,8	1,9	0,3	0,3	1,1	1,3
Virus- Meningoencephalitis	-	1,5	1,1	0,3	0,4	-	-
übrige Formen	15,1	9,1	5,6	1,3	1,4	0,4	0,8
Virushepatitis	18,9	72,2	61,7	42,0	32,4	12,4	9,2
davon							
Hepatitis A	11,3	66,1	58,0	21,5	14,6	5,3	2,9
Hepatitis B	7,5	6,1	3,7	16,2	13,4	5,4	5,2
übrige Formen	-	-	-	4,2	4,5	1,5	1,0
Ornithose	-	-	0,3	-	0,3	0,1	-

6. Fälle ausgewählter meldepflichtiger übertragbarer Krankheiten in Berlin 1985 bis 1994

Jahr	Enteritis infectiosa		Virushepatitis			Meningitis/ Encephalitis	Shigel- lenruhr/ Ruhr	Malaria
	Salmo- nellose	Übrige Formen	Typ A	Typ B	Übrige Formen			
	1	2	3	4	5	6	7	8
Berlin								
1985	906	1 416	820	492	107	554	220	56
1986	1 056	1 294	531	389	99	601	202	118
1987	931	1 159	591	372	87	978	195	71
1988	1 483	1 552	639	337	94	690	536	103
1989	1 368	1 190	542	366	93	387	458	94
1990	1 845	1 173	505	338	68	446	219	76
1991	2 964	767	939	304	69	457	126	83
1992	7 204	767	806	309	55	217	118	84
1993	4 366	973	671	272	104	191	162	76
1994	4 149	1 142	623	316	87	140	148	78
Berlin-West								
1992	3 351	526	698	271	52	119	86	77
1993	2 070	574	527	216	91	113	132	63
1994	2 122	763	500	247	77	96	116	60
Berlin-Ost								
1992	3 853	241	108	38	3	98	32	7
1993	2 296	399	144	56	13	78	30	13
1994	2 027	379	123	69	10	44	32	18

7. Fälle sonstiger meldepflichtiger Krankheiten je 100 000 Einwohner in Berlin 1994 nach Bezirken

Jahr	Erkrankungen	Darunter							Malaria
		Enteritis infectiosa		Virushepatitis			Menin- gitis/ Encepha- litis	Shigel- lenruhr/ Ruhr	
		Salmo- nellose	Übrige Formen	Typ A	Typ B	Übrige Formen			
1	2	3	4	5	6	7	8	9	
01 Mitte	270,6	171,9	51,2	24,4	8,5	2,4	1,2	7,3	3,7
02 Tiergarten	217,3	77,1	38,5	40,7	26,8	15,0	5,4	9,6	2,1
03 Wedding	298,4	156,3	85,5	25,4	10,6	2,4	8,3	5,9	2,4
04 Prenzlauer Berg	246,3	193,0	18,2	11,5	8,8	0,7	4,0	5,4	4,0
05 Friedrichshain	51,1	24,2	4,6	5,6	8,4	0,9	1,9	2,8	1,9
06 Kreuzberg	267,5	131,5	30,6	60,0	21,1	7,0	5,1	4,5	7,7
07 Charlottenburg	155,3	86,4	20,8	18,6	14,2	3,8	0,5	7,7	2,7
08 Spandau	158,6	82,4	23,7	31,8	6,3	2,7	7,6	0,4	1,8
09 Wilmersdorf	119,2	77,4	19,2	11,6	4,1	0,7	1,4	1,4	2,1
10 Zehlendorf	114,3	65,3	24,5	7,1	4,1	3,1	5,1	4,1	-
11 Schöneberg	239,1	117,6	37,1	43,5	19,8	6,4	5,8	3,2	3,8
12 Steglitz	162,9	84,1	36,3	8,3	7,3	1,6	4,2	16,1	3,1
13 Tempelhof	165,6	105,3	30,9	13,1	4,2	-	2,1	6,3	2,1
14 Neukölln	138,6	78,5	21,9	18,4	10,8	1,3	1,3	4,1	1,3
15 Treptow	216,1	160,9	31,8	10,3	5,6	0,9	2,8	0,9	2,8
16 Köpenick	200,2	143,3	44,1	6,4	2,8	-	1,8	-	-
17 Lichtenberg	166,9	130,6	14,9	13,7	3,6	-	2,4	0,6	0,6
18 Weißensee	205,2	162,3	13,1	7,5	7,5	-	3,7	5,6	1,9
19 Pankow	247,2	197,2	26,9	7,4	4,6	0,9	0,9	6,5	-
20 Reinickendorf	206,5	105,8	53,7	11,5	13,5	5,6	7,6	3,2	4,0
21 Marzahn	246,3	190,7	32,4	12,2	3,7	1,2	6,1	-	-
22 Hohenschönhausen	221,2	175,3	32,5	3,3	5,0	0,8	4,2	-	-
23 Hellersdorf	218,2	150,6	51,4	2,2	2,9	0,7	5,9	2,2	1,5
Berlin	193,3	119,3	32,8	17,9	9,1	2,5	4,0	4,3	2,2
Berlin-West	184,4	97,5	35,1	23,0	11,4	3,5	4,4	5,3	2,8
Berlin-Ost	208,3	155,6	29,1	9,4	5,3	0,8	3,4	2,5	1,4

8. Salmonella-Bazillenausscheider in Berlin 1993 und 1994 nach Bezirken

Bezirk	1993			1994		
	insge- samt	davon		insge- samt	davon	
		Salmonella paratyphi A, B und C	Salmonella typhi		Salmonella paratyphi A, B und C	Salmonella typhi
	1	2	3	4	5	6
01 Mitte	1	1	-	1	1	-
02 Tiergarten	6	2	4	8	3	5
03 Wedding	16	6	10	14	3	11
04 Prenzlauer Berg	3	2	1	4	3	1
05 Friedrichshain	6	1	5	6	1	5
06 Kreuzberg	6	1	5	6	1	5
07 Charlottenburg	20	4	16	19	5	14
08 Spandau	11	5	6	10	5	5
09 Wilmersdorf	6	2	4	4	1	3
10 Zehlendorf	9	5	4	8	5	3
11 Schöneberg	11	2	9	10	1	9
12 Steglitz	11	3	8	8	3	5
13 Tempelhof	7	1	6	7	1	6
14 Neukölln	8	-	8	7	-	7
15 Treptow	2	2	-	2	2	-
16 Köpenick	2	2	-	1	1	-
17 Lichtenberg	11	5	6	11	5	6
18 Weißensee	5	1	4	5	1	4
19 Pankow	6	2	4	6	2	4
20 Reinickendorf	19	6	13	16	5	11
21 Marzahn	6	1	5	6	1	5
22 Hohenschönhausen	4	2	2	4	2	2
23 Hellersdorf	4	2	2	4	2	2
Berlin	180	58	122	167	54	113
Berlin-West	130	37	93	117	33	84
Berlin-Ost	50	21	29	50	21	29

9. Gemeldete Fälle von Geschlechtskrankheiten in Berlin 1994

Altersgruppen von ... bis unter ... Jahren	Erkrankungen			Syphilis		Tripper		Sonstige 1)	
	ins- gesamt	männ- lich	weib- lich	männ- lich	weib- lich	männ- lich	weib- lich	männ- lich	weib- lich
	1	2	3	4	5	6	7	8	9
unter 10	2	1	1	-	1	1	-	-	-
10 - 15	1	-	1	-	-	-	1	-	-
15 - 20	53	31	22	1	2	30	20	-	-
20 - 25	177	126	51	5	6	121	45	-	-
25 - 30	226	182	44	21	5	161	38	-	1
30 - 40	313	254	59	26	7	227	52	1	-
40 - 50	76	63	13	11	4	52	9	-	-
50 - 60	33	27	6	9	2	18	4	-	-
60 oder mehr	4	4	-	2	-	2	-	-	-
Insgesamt	885	688	197	75	27	612	169	1	1
Berlin-West	605	473	132	40	20	432	112	1	-
Berlin-Ost	280	215	65	35	7	180	57	-	1

1) Fall Weicher Schanker, 1 Fall Venerische Lymphknotenentzündung

10. Gemeldete Fälle von Geschlechtskrankheiten in Berlin 1985 bis 1994

Jahr	Berlin	Berlin- Ost	Berlin- West	Darunter					
				Syphilis			Tripper		
				Berlin	Berlin- Ost	Berlin- West	Berlin	Berlin- Ost	Berlin- West
	1	2	3	4	5	6	7	8	9
1985	15 006	6 675	8 331	595	108	487	14 357	6 567	7 790
1986	12 254	5 668	6 586	348	60	288	11 873	5 608	6 265
1987	9 689	4 225	5 464	261	63	198	9 405	4 162	5 243
1988	8 158	3 377	4 761	184	53	131	7 961	3 324	4 637
1989	6 425	2 602	3 823	147	45	102	6 265	2 557	3 708
1990	3 950	1 626	2 324	130	28	102	3 804	1 598	2 208
1991	2 674	596	2 078	96	9	87	1 818	421	1 397
1992	1 703	391	1 312	119	21	98	1 563	368	1 195
1993	1 070	275	795	130	39	91	930	236	694
1994	885	280	605	102	42	60	781	237	544

je 100 000 Einwohner

1985	491,1	554,9	449,6	19,5	9,0	26,3	489,8	545,9	420,4
1986	396,2	463,3	352,3	11,3	4,9	15,4	383,9	458,4	335,1
1987	297,2	338,8	271,5	8,0	5,1	9,8	288,5	333,8	260,5
1988	245,8	265,6	233,5	5,5	4,2	6,4	239,9	261,5	226,5
1989	190,1	202,1	182,8	4,3	3,5	4,9	185,4	198,6	177,3
1990	115,5	127,6	108,3	3,8	2,2	4,8	111,2	125,4	102,9
1991	77,8	46,6	96,2	2,8	0,7	4,0	52,9	32,9	64,7
1992	49,3	30,4	60,5	3,4	1,6	4,5	45,2	28,6	55,1
1993	30,8	21,2	36,6	3,7	3,0	4,2	26,8	18,2	31,9
1994	25,4	21,5	27,8	2,9	3,2	2,8	22,5	18,2	25,0

**11. Gemeldete AIDS-Erkrankungen in der Bundesrepublik Deutschland 1990 bis 1994
nach Bundesländern und Jahr der Diagnose 1)**

Bundesland	1990	1991	1992	1993	1994
	1	2	3	4	5
Baden-Württemberg	122	134	151	129	94
Bayern	240	294	250	238	182
Berlin	316	297	360	377	286
Berlin-West	309	292	346	357	265
Berlin-Ost	7	5	14	20	21
Brandenburg	1	2	-	3	4
Bremen	26	19	6	9	15
Hamburg	139	153	174	160	83
Hessen	166	201	197	201	175
Mecklenburg-Vorpommern	1	-	2	4	2
Niedersachsen	72	89	110	82	64
Nordrhein-Westfalen	292	368	362	348	308
Rheinland-Pfalz	37	36	53	58	39
Saarland	20	15	14	15	21
Sachsen	3	-	-	4	5
Sachsen-Anhalt	1	-	2	2	6
Schleswig-Holstein	48	38	36	45	19
Thüringen	1	2	2	1	1
Deutschland	1 485	1 648	1 719	1 676	1 304
alte Bundesländer	1 471	1 639	1 699	1 642	1 265
neue Bundesländer	14	9	20	34	39

1) nach Angaben des AIDS-Zentrums im Robert Koch-Institut

12. Todesfälle an meldepflichtigen übertragbaren Krankheiten in Berlin 1990 bis 1994

Krankheit	1990	1991	1992	1993	1994
	1	2	3	4	5
Meningitis/Encephalitis	12	8	7	4	8
darunter					
andere bakterielle Meningitiden	9	7	7	4	7
Virus-Meningoencephalitis	2	1	-	-	1
Influenza (Virusgrippe)	15	3	-	2	3
Virushepatitis	6	10	17	7	20
darunter					
Hepatitis A	2	1	2	1	3
Hepatitis B	4	2	11	3	8
Enteritis infectiosa	7	11	8	3	10
darunter					
Salmonellose	1	5	3	3	1
Gasbrand/Gasoedem	2	1	1	1	-
Malaria	-	-	1	3	2
Angeborene Listeriose	1	-	-	-	1
Angeborene Cytomegalie	1	-	1	-	-
Angeborene Lues	-	-	-	1	-
Tetanus	-	-	1	-	-
Puerperalsepsis	-	1	-	-	-
Syphilis	-	2	2	1	1
Tripper	-	-	-	1	-
Insgesamt	44	36	38	23	45

I. Ausgewählte meldepflichtige Krankheiten je 100 000 Einwohner
in Berlin 1994 nach Bezirken

