

Statistischer Bericht

E I 2 – m 03 / 22

Verarbeitendes Gewerbe

(sowie Bergbau und Gewinnung von Steinen und Erden)

in **Berlin**

März 2022

Tätige Personen

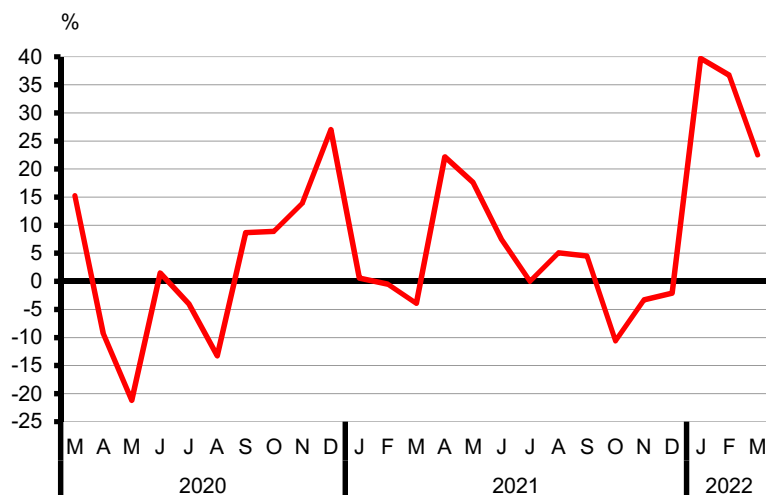
Umsatz

Bezirke

Auftragseingangsindex

Umsatz des Verarbeitenden Gewerbes in Berlin seit März 2020

Veränderung zum Vorjahresmonat in Prozent



Impressum

Statistischer Bericht
E I 2 – m 03 / 22

Erscheinungsfolge: monatlich
Erschienen im **Mai 2022**

Herausgeber

Amt für Statistik Berlin-Brandenburg
Steinstraße 104-106
14480 Potsdam
info@statistik-bbb.de
www.statistik-berlin-brandenburg.de

Tel. 0331 8173 -1777
Fax 0331 817330 - 4091

Zeichenerklärung

- 0 weniger als die Hälfte von 1
in der letzten besetzten Stelle,
jedoch mehr als nichts
- nichts vorhanden
- ... Angabe fällt später an
- () Aussagewert ist eingeschränkt
- / Zahlenwert nicht sicher genug
- Zahlenwert unbekannt oder
geheim zu halten
- x Tabellenfach gesperrt
- p vorläufige Zahl
- r berichtigte Zahl
- s geschätzte Zahl

Amt für Statistik Berlin-Brandenburg,
Potsdam, 2022



*Dieses Werk ist unter einer Creative Commons Lizenz
vom Typ Namensnennung 3.0 Deutschland zugänglich.
Um eine Kopie dieser Lizenz einzusehen, konsultieren Sie
<http://creativecommons.org/licenses/by/3.0/de/>*

Inhaltsverzeichnis

	Seite		Seite
Metadaten zu dieser Statistik (externer Link)		3 Auftragseingangsinde	
Tabellen		Auftragseingangsgewichtung für das Verarbeitende Gewerbe in Berlin 2015.....	11
1 Betriebe		3.1 Auftragseingangsinde für das Verarbeitende Gewerbe in Berlin seit 2015 nach Monaten – Volumenindex –	12
1.1 Betriebe des Verarbeitenden Gewerbes (sowie Bergbau und Gewinnung von Steinen und Erden) in Berlin seit 2009.....	4	3.2 Auftragseingangsinde (Gesamt) für das Verarbeitende Gewerbe in Berlin von Januar bis März 2022 nach Wirtschaftsabteilungen – Volumenindex –	13
1.2 Betriebe des Verarbeitenden Gewerbes (sowie Bergbau und Gewinnung von Steinen und Erden) in Berlin im März 2022 nach Bezirken	5	3.3 Auftragseingangsinde Inland für das Verarbeitende Gewerbe in Berlin von Januar bis März 2022 nach Wirtschaftsabteilungen – Volumenindex –	14
1.3 Betriebe des Verarbeitenden Gewerbes (sowie Bergbau und Gewinnung von Steinen und Erden) in Berlin im März 2022 nach Wirtschaftsabteilungen	6	3.4 Auftragseingangsinde Ausland für das Verarbeitende Gewerbe in Berlin von Januar bis März 2022 nach Wirtschaftsabteilungen – Volumenindex –	15
1.4 Betriebe des Verarbeitenden Gewerbes (sowie Bergbau und Gewinnung von Steinen und Erden) in Berlin im März 2022 nach Wirtschaftsabteilungen – Veränderung zum Vorjahresmonat	7	3.5 Auftragseingangsinde für das Verarbeitende Gewerbe in Berlin seit 2015 nach Monaten – Wertindex –	16
2 Fachliche Betriebsteile		Grafik	
2.1 Fachliche Betriebsteile der Betriebe des Verarbeitenden Gewerbes (sowie Bergbau und Gewinnung von Steinen und Erden) in Berlin seit 2009	8	Auftragseingangsinde für das Verarbeitende Gewerbe in Berlin seit März 2020.....	11
2.2 Fachliche Betriebsteile der Betriebe des Verarbeitenden Gewerbes (sowie Bergbau und Gewinnung von Steinen und Erden) in Berlin im März 2022 nach Wirtschaftsabteilungen	9	Anhang	
2.3 Fachliche Betriebsteile der Betriebe des Verarbeitenden Gewerbes (sowie Bergbau und Gewinnung von Steinen und Erden) in Berlin im März 2022 nach Wirtschaftsabteilungen – Veränderung zum Vorjahresmonat	10	Klassifikation der Wirtschaftszweige (WZ 2008) nach Wirtschaftsabteilungen	17

**1.1 Betriebe des Verarbeitenden Gewerbes (sowie Bergbau und Gewinnung von Steinen und Erden)
in Berlin seit 2009**

Jahr Monat Quartal Halbjahr	Be- triebe	Tätige Personen	Geleistete Arbeits- stunden	Entgelte	Umsatz		
					insgesamt	darunter Ausland	
						insgesamt	mit der Eurozone
	Durchschnitt / Anzahl		1 000		1 000 EUR		
2009	328	76 993	120 934	3 477 897	21 199 289	9 913 920	3 324 747
2010	327	77 391	124 645	3 587 414	22 073 987	10 590 946	3 715 952
2011	332	81 010	130 823	3 872 037	23 101 071	10 823 120	3 751 863
2012	336	81 654	130 419	3 972 254	21 731 377	11 993 223	3 608 866
2013	333	80 959	128 699	4 015 003	21 718 436	12 154 568	3 696 976
2014	322	80 709	127 301	4 109 270	22 301 335	12 597 109	4 005 319
2015	324	81 423	128 206	4 217 781	23 306 136	13 020 074	4 028 154
2016	335	80 022	126 370	4 281 886	23 365 088	13 878 808	4 116 471
2017	332	79 283	124 647	4 342 407	23 530 601	14 078 176	4 369 084
2018	339	80 250	124 043	4 459 764	24 180 431	14 177 372	4 635 092
2019	329	78 599	121 024	4 417 903	24 983 670	14 541 532	4 736 237
2020	334	72 584	108 587	3 906 226	25 659 108	14 858 279	5 265 107
2021	317	70 331	107 296	3 911 211	26 249 500	15 253 590	4 918 375
2021							
Januar	317	70 274	9 102	343 251	1 997 067	1 171 836	374 961
Februar	318	70 104	8 989	293 333	2 053 404	1 231 793	393 988
März	319	69 892	9 637	305 325	2 412 788	1 490 438	514 725
I.Quartal	318	70 090	27 727	941 909	6 463 259	3 894 067	1 283 675
April	318	69 774	8 843	324 583	2 141 955	1 280 956	395 291
Mai	317	69 791	8 316	310 900	2 060 984	1 245 154	378 306
Juni	316	69 946	9 399	336 630	2 332 103	1 349 925	424 186
II.Quartal	317	69 837	26 559	972 112	6 535 042	3 876 035	1 197 783
1. Halbjahr	318	69 964	54 286	1 914 021	12 998 301	7 770 102	2 481 458
Juli	316	70 481	8 522	322 922	2 080 401	1 207 064	405 760
August	316	70 434	8 801	298 537	2 041 819	1 119 294	372 385
September	316	70 896	9 159	310 522	2 397 752	1 380 471	421 651
III.Quartal	316	70 604	26 482	931 981	6 519 972	3 706 829	1 199 795
Oktober	316	70 777	8 796	318 583	2 105 289	1 202 472	408 694
November	316	70 866	9 657	419 423	2 301 746	1 363 403	448 607
Dezember	316	70 731	8 075	327 203	2 324 191	1 210 784	379 821
IV.Quartal	316	70 791	26 528	1 065 209	6 731 226	3 776 659	1 237 121
2. Halbjahr	316	70 698	53 010	1 997 190	13 251 198	7 483 489	2 436 916
2022¹							
Januar	316	70 923	9 273	347 058	2 789 081	1 369 363	469 872
Februar	316	71 322	9 008	336 185	2 807 012	1 368 140	442 778
März	318	71 525	9 641	323 085	2 956 665	1 441 112	421 804
I.Quartal	316	71 257	27 923	1 006 328	8 552 758	4 178 615	1 334 454
April
Mai
Juni
II.Quartal
1. Halbjahr
Juli
August
September
III.Quartal
Oktober
November
Dezember
IV.Quartal
2. Halbjahr

1 vorläufige Daten

**1.2 Betriebe des Verarbeitenden Gewerbes (sowie Bergbau und Gewinnung von Steinen und Erden)
in Berlin im März 2022 nach Bezirken**

Bezirk	Betriebe	Tätige Personen	Geleistete Arbeits- stunden	Entgelte	Umsatz	
					insgesamt	darunter Ausland
	Anzahl		1 000		1 000 EUR	
absolut						
Mitte	24	7 487	1 006	40 239	1 267 352	622 856
Friedrichshain-Kreuzberg	10	3 800	534	17 239	•	5 388
Pankow	17	3 279	461	13 331	77 544	14 270
Charlottenburg-Wilmersdorf	9	1 512	211	6 045	•	5 789
Spandau	24	10 316	1 370	48 256	375 695	243 511
Steglitz-Zehlendorf	21	3 804	522	16 678	102 748	61 762
Tempelhof-Schöneberg	55	10 371	1 352	45 747	203 832	91 826
Neukölln	39	9 259	1 239	38 848	226 631	130 124
Treptow-Köpenick	38	7 052	971	33 400	231 381	149 013
Marzahn-Hellersdorf	23	4 191	599	15 491	49 762	17 070
Lichtenberg	13	2 231	293	9 020	27 766	3 119
Reinickendorf	45	8 223	1 082	38 792	260 616	96 382
Berlin	318	71 525	9 641	323 085	2 956 665	1 441 112
Veränderung zum gleichen Vorjahresmonat in Prozent						
Mitte	–	2,5	– 0,6	14,1	55,6	– 5,9
Friedrichshain-Kreuzberg	–	5,2	7,0	10,1	•	– 43,7
Pankow	6,3	7,7	3,6	10,1	167,4	22,4
Charlottenburg-Wilmersdorf	–	8,2	0,5	29,8	•	51,8
Spandau	–	0,2	– 5,3	– 1,4	– 12,1	– 14,9
Steglitz-Zehlendorf	–	0,8	– 1,1	6,4	14,2	20,6
Tempelhof-Schöneberg	– 3,5	– 1,5	– 0,4	– 3,1	9,3	11,2
Neukölln	5,4	7,9	6,6	17,6	9,3	5,3
Treptow-Köpenick	2,7	6,0	1,8	8,1	4,6	18,8
Marzahn-Hellersdorf	4,5	3,4	1,5	– 3,7	5,4	– 3,7
Lichtenberg	–	2,0	0,3	7,7	10,2	0,1
Reinickendorf	– 8,2	– 2,7	– 5,2	3,6	– 5,3	– 15,4
Berlin	– 0,3	2,3	–	5,8	22,5	– 3,3

**1.3 Betriebe des Verarbeitenden Gewerbes (sowie Bergbau und Gewinnung von Steinen und Erden) in Berlin
im März 2022 nach Wirtschaftsabteilungen**

WZ 2008	Wirtschaftszweig	Be- triebe	Tätige Personen	Geleistete Arbeits- stunden	Entgelte	Umsatz	
						insgesamt	darunter Ausland
		Anzahl		1 000		1 000 EUR	
10	H.v. Nahrungs- und Futtermitteln	42	7 026	913	23 556	225 579	57 704
11	Getränkeherstellung	4	874	125	4 324	•	503
12	Tabakverarbeitung	1	•	•	•	•	•
13	H.v. Textilien	3	399	50	1 459	11 282	5 328
14	H.v. Bekleidung	–	–	–	–	–	–
15	H.v. Leder, Lederwaren und Schuhen	–	–	–	–	–	–
16	H.v. Holz-, Flecht-, Korb- und Korkwaren (ohne Möbel)	3	318	48	917	5 224	–
17	H.v. Papier, Pappe und Waren daraus	4	312	41	1 043	7 708	3 918
18	H.v. Druckerzeugnissen; Vervielfältigung von bespielten Ton-, Bild- und Datenträgern	15	3 839	550	15 950	94 052	1 799
19	Kokerei und Mineralölverarbeitung	1	•	•	•	•	•
20	H.v. chemischen Erzeugnissen	16	2 314	308	11 563	65 266	30 011
21	H.v. pharmazeutischen Erzeugnissen	16	6 093	817	29 790	685 015	521 933
22	H.v. Gummi- und Kunststoffwaren	11	1 494	175	5 231	46 091	22 306
23	H.v. Glas und Glaswaren, Keramik, Verarbeitung von Steinen und Erden	7	672	94	1 979	8 209	1 767
24	Metallerzeugung und -bearbeitung	8	1 311	163	5 581	63 011	22 325
25	H.v. Metallerzeugnissen	26	4 404	569	19 353	93 712	30 604
26	H.v. Datenverarbeitungsgeräten, elektro- nischen und optischen Erzeugnissen	50	10 674	1 487	47 567	272 462	166 244
27	H.v. elektrischen Ausrüstungen	27	8 417	1 124	40 819	206 554	151 316
28	Maschinenbau	28	7 373	1 046	39 837	153 539	114 343
29	H.v. Kraftwagen und Kraftwagenteilen	3	•	•	•	26 669	•
30	Sonstiger Fahrzeugbau	5	4 517	602	19 852	•	•
31	H.v. Möbeln	2	•	•	•	•	•
32	H.v. sonstigen Waren	19	3 303	408	11 677	60 381	26 060
33	Reparatur und Installation von Maschinen und Ausrüstungen	27	4 960	687	24 666	67 566	12 734
VO	Vorleistungsgüterproduzenten	105	19 413	2 546	86 804	477 913	265 142
IG	Investitionsgüterproduzenten	113	28 492	3 937	137 437	587 912	307 931
GG	Gebrauchsgüterproduzenten	13	•	•	•	•	•
VG	Verbrauchsgüterproduzenten	86	19 141	2 579	79 273	1 063 210	597 738
EN	Energie	1	•	•	•	•	•
B-C	Insgesamt	318	71 525	9 641	323 085	2 956 665	1 441 112

**1.4 Betriebe des Verarbeitenden Gewerbes (sowie Bergbau und Gewinnung von Steinen und Erden) in Berlin
im März 2022 nach Wirtschaftsabteilungen – Veränderung zum Vorjahresmonat**

WZ 2008	Wirtschaftszweig	Be- triebe	Tätige Personen	Geleistete Arbeits- stunden	Entgelte	Umsatz	
						insgesamt	darunter Ausland
		Anzahl			Prozent		
10	H.v. Nahrungs- und Futtermitteln	1	70	– 2,0	1,4	7,0	– 1,1
11	Getränkeherstellung	– 1	– 86	– 2,3	– 4,1	•	58,0
12	Tabakverarbeitung	–	•	•	•	•	•
13	H.v. Textilien	–	–	– 1,6	22,0	–	1,2
14	H.v. Bekleidung	–	–	–	–	–	–
15	H.v. Leder, Lederwaren und Schuhen	–	–	–	–	–	–
16	H.v. Holz-, Flecht-, Korb- und Korkwaren (ohne Möbel)	–	17	1,8	18,1	16,0	–
17	H.v. Papier, Pappe und Waren daraus	–	– 11	1,4	2,8	6,4	62,1
18	H.v. Druckerzeugnissen; Vervielfältigung von bespielten Ton-, Bild- und Datenträgern	–	289	13,4	13,9	49,1	•
19	Kokerei und Mineralölverarbeitung	1	•	•	•	•	•
20	H.v. chemischen Erzeugnissen	1	124	3,4	15,8	19,9	– 2,1
21	H.v. pharmazeutischen Erzeugnissen	1	– 138	– 7,9	– 0,9	– 18,7	– 21,6
22	H.v. Gummi- und Kunststoffwaren	–	– 60	– 5,8	– 3,1	17,4	14,1
23	H.v. Glas und Glaswaren, Keramik, Verarbeitung von Steinen und Erden	–	– 2	0,6	1,5	– 10,4	– 11,4
24	Metallerzeugung und -bearbeitung	–	30	– 1,8	– 2,7	5,3	– 11,1
25	H.v. Metallerzeugnissen	3	558	13,8	19,2	29,5	13,6
26	H.v. Datenverarbeitungsgeräten, elektro- nischen und optischen Erzeugnissen	– 4	132	– 2,3	6,3	5,6	7,9
27	H.v. elektrischen Ausrüstungen	1	– 41	– 2,8	0,3	5,0	18,4
28	Maschinenbau	– 2	278	5,3	16,0	– 3,8	2,9
29	H.v. Kraftwagen und Kraftwagenteilen	–	•	•	•	4,5	•
30	Sonstiger Fahrzeugbau	–	– 3	– 9,4	– 2,5	•	•
31	H.v. Möbeln	– 1	•	•	•	•	•
32	H.v. sonstigen Waren	– 1	86	3,6	8,8	3,1	– 2,4
33	Reparatur und Installation von Maschinen und Ausrüstungen	–	299	5,7	9,2	– 5,5	– 43,8
VO	Vorleistungsgüterproduzenten	–	164	– 1,6	2,3	•	•
IG	Investitionsgüterproduzenten	– 2	1 136	2,3	8,6	10,9	1,6
GG	Gebrauchsgüterproduzenten	–	•	•	•	•	•
VG	Verbrauchsgüterproduzenten	–	37	– 1,1	3,9	– 8,8	– 19,9
EN	Energie	1	•	•	•	•	•
B-C	Insgesamt	– 1	1 633	–	5,8	22,5	– 3,3

2.1 Fachliche Betriebsteile der Betriebe des Verarbeitenden Gewerbes (sowie Bergbau und Gewinnung von Steinen und Erden) in Berlin seit 2009

Jahr Monat Quartal Halbjahr	Fachliche Betriebsteile	Tätige Personen	Umsatz		
			ins- gesamt	darunter Ausland	
				insgesamt	mit der Eurozone
Durchschnitt / Anzahl		1 000 EUR			
2009	445	75 177	18 901 926	8 510 304	3 036 665
2010	446	75 732	19 851 519	9 117 787	3 478 943
2011	453	79 296	20 932 108	9 401 146	3 526 479
2012	451	80 048	19 229 945	10 170 417	3 416 098
2013	442	79 285	19 123 489	10 261 722	3 438 019
2014	436	78 953	19 562 324	10 636 935	3 757 390
2015	428	79 670	19 023 309	9 735 003	3 354 004
2016	436	78 323	19 010 513	10 384 535	3 433 801
2017	434	77 666	18 714 938	10 477 079	3 639 935
2018	437	78 885	19 082 272	10 456 086	3 881 630
2019	431	77 502	19 087 972	10 323 793	3 805 996
2020	435	71 302	19 375 038	10 149 268	3 984 414
2021	412	69 122	19 735 032	10 552 697	3 901 201
2021					
Januar	412	69 075	1 584 760	901 990	332 797
Februar	413	68 840	1 584 602	893 271	316 860
März	414	68 670	1 796 511	1 007 435	357 100
I.Quartal	413	68 862	4 965 874	2 802 696	1 006 756
April	414	68 575	1 528 129	821 467	308 425
Mai	412	68 617	1 516 566	821 636	301 409
Juni	411	68 787	1 822 725	969 897	345 236
II.Quartal	412	68 660	4 867 420	2 612 999	955 068
1. Halbjahr	413	68 761	9 833 293	5 415 696	1 961 826
Juli	411	69 284	1 623 146	881 900	322 127
August	413	69 276	1 584 792	807 346	305 569
September	412	69 677	1 767 356	934 235	329 655
III.Quartal	412	69 412	4 975 294	2 623 480	957 349
Oktober	411	69 577	1 515 693	767 963	307 892
November	409	69 551	1 741 427	927 918	366 625
Dezember	409	69 538	1 669 324	817 640	307 510
IV.Quartal	410	69 555	4 926 444	2 513 521	982 026
2. Halbjahr	411	69 484	9 901 738	5 137 001	1 939 376
2022¹					
Januar	404	69 780	2 243 826	977 337	336 801
Februar	407	70 171	2 262 214	971 182	355 002
März	411	70 307	2 453 156	1 069 573	351 130
I.Quartal	407	70 086	6 959 195	3 018 092	1 042 933
April
Mai
Juni
II.Quartal
1. Halbjahr
Juli
August
September
III.Quartal
Oktober
November
Dezember
IV.Quartal
2. Halbjahr

1 vorläufige Daten

2.2 Fachliche Betriebsteile der Betriebe des Verarbeitenden Gewerbes (sowie Bergbau und Gewinnung von Steinen und Erden) in Berlin im März 2022 nach Wirtschaftsabteilungen

WZ 2008	Wirtschaftszweig	Fachliche Betriebs- teile	Tätige Personen	Umsatz		
				insgesamt	darunter Ausland	
					1 000 EUR	Prozent
10	H.v. Nahrungs- und Futtermitteln	50	6 891	202 855	57 798	28,5
11	Getränkeherstellung	5	785	•	503	•
12	Tabakverarbeitung	1	•	•	•	•
13	H.v. Textilien	3	399	11 282	5 328	47,2
14	H.v. Bekleidung	–	–	–	–	–
15	H.v. Leder, Lederwaren und Schuhen	–	–	–	–	–
16	H.v. Holz-, Flecht-, Korb- und Korkwaren (ohne Möbel)	3	295	3 711	–	–
17	H.v. Papier, Pappe und Waren daraus	5	313	7 566	3 711	49,1
18	H.v. Druckerzeugnissen; Vervielfältigung von bespielten Ton-, Bild- und Datenträgern	18	3 541	78 769	698	0,9
19	Kokerei und Mineralölverarbeitung	1	•	•	•	•
20	H.v. chemischen Erzeugnissen	20	2 370	80 120	41 677	52,0
21	H.v. pharmazeutischen Erzeugnissen	17	5 946	304 704	205 907	67,6
22	H.v. Gummi- und Kunststoffwaren	13	1 407	40 851	19 580	47,9
23	H.v. Glas und Glaswaren, Keramik, Verarbeitung von Steinen und Erden	13	674	7 695	2 337	30,4
24	Metallerzeugung und -bearbeitung	8	1 258	62 047	21 806	35,1
25	H.v. Metallerzeugnissen	33	4 459	89 872	30 615	34,1
26	H.v. Datenverarbeitungsgeräten, elektro- nischen und optischen Erzeugnissen	56	10 433	231 868	140 069	60,4
27	H.v. elektrischen Ausrüstungen	34	8 914	209 569	147 694	70,5
28	Maschinenbau	40	9 349	154 405	114 395	74,1
29	H.v. Kraftwagen und Kraftwagenteilen	4	•	•	•	•
30	Sonstiger Fahrzeugbau	5	4 272	•	•	•
31	H.v. Möbeln	3	78	679	73	11,0
32	H.v. sonstigen Waren	21	3 267	57 619	25 105	43,6
33	Reparatur und Installation von Maschinen und Ausrüstungen	58	4 406	71 450	18 322	25,6
VO	Vorleistungsgüterproduzenten	130	20 164	492 211	272 532	55,4
IG	Investitionsgüterproduzenten	164	27 473	530 380	278 510	52,5
GG	Gebrauchsgüterproduzenten	14	•	•	•	•
VG	Verbrauchsgüterproduzenten	102	18 558	645 397	281 711	43,7
EN	Energie	1	•	•	•	•
B-C	Insgesamt	411	70 307	2 453 156	1 069 573	43,6

2.3 Fachliche Betriebsteile der Betriebe des Verarbeitenden Gewerbes (sowie Bergbau und Gewinnung von Steinen und Erden) in Berlin im März 2022 nach Wirtschaftsabteilungen
– Veränderung zum Vorjahresmonat

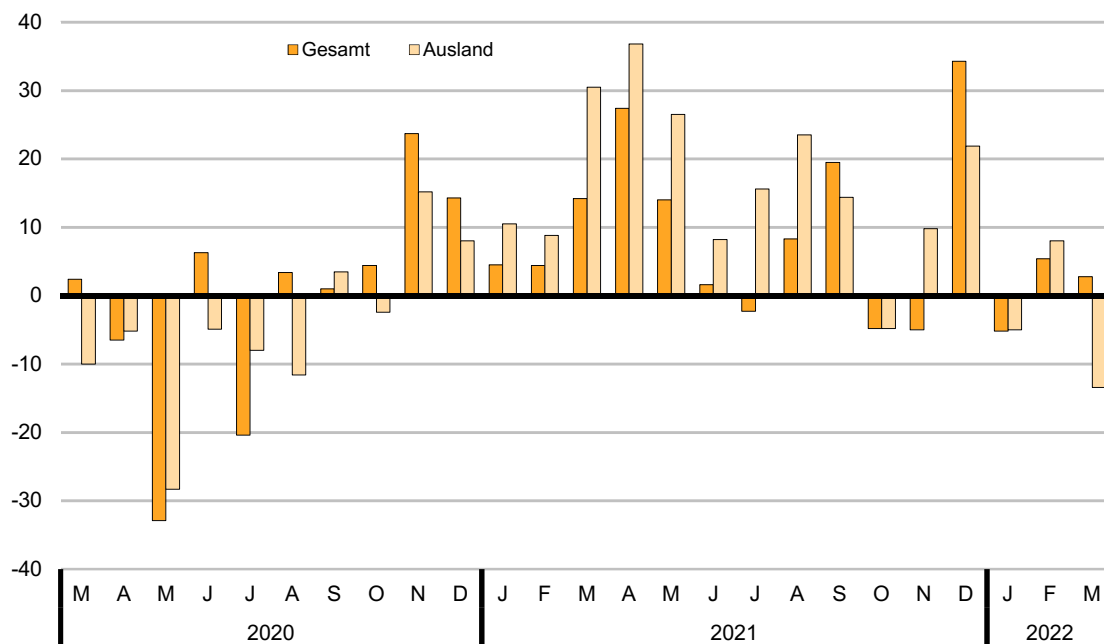
WZ 2008	Wirtschaftszweig	Fachliche Betriebs- teile	Tätige Personen	Umsatz	
				insgesamt	darunter Ausland
		Anzahl		Prozent	
10	H.v. Nahrungs- und Futtermitteln	1	80	6,1	– 1,0
11	Getränkeherstellung	– 1	– 88	•	58,0
12	Tabakverarbeitung	–	•	•	•
13	H.v. Textilien	–	–	–	1,2
14	H.v. Bekleidung	–	–	–	–
15	H.v. Leder, Lederwaren und Schuhen	–	–	–	–
16	H.v. Holz-, Flecht-, Korb- und Korkwaren (ohne Möbel)	–	12	18,6	–
17	H.v. Papier, Pappe und Waren daraus	–	– 11	5,5	60,1
18	H.v. Druckerzeugnissen; Vervielfältigung von bespielten Ton-, Bild- und Datenträgern	–	292	48,1	•
19	Kokerei und Mineralölverarbeitung	1	•	•	•
20	H.v. chemischen Erzeugnissen	1	84	19,0	4,1
21	H.v. pharmazeutischen Erzeugnissen	1	– 168	– 8,4	– 11,4
22	H.v. Gummi- und Kunststoffwaren	–	– 61	16,3	15,6
23	H.v. Glas und Glaswaren, Keramik, Verarbeitung von Steinen und Erden	–	– 20	– 6,9	9,0
24	Metallerzeugung und -bearbeitung	–	31	5,7	– 10,8
25	H.v. Metallerzeugnissen	2	547	23,3	14,8
26	H.v. Datenverarbeitungsgeräten, elektro- nischen und optischen Erzeugnissen	– 4	311	5,6	8,2
27	H.v. elektrischen Ausrüstungen	1	– 305	– 4,7	2,3
28	Maschinenbau	– 1	264	– 1,8	5,3
29	H.v. Kraftwagen und Kraftwagenteilen	–	•	•	•
30	Sonstiger Fahrzeugbau	–	3	•	•
31	H.v. Möbeln	– 1	•	– 30,8	•
32	H.v. sonstigen Waren	– 1	81	2,4	– 3,5
33	Reparatur und Installation von Maschinen und Ausrüstungen	– 2	398	29,1	58,5
VO	Vorleistungsgüterproduzenten	–	181	3,9	•
IG	Investitionsgüterproduzenten	– 2	1 190	14,6	6,8
GG	Gebrauchsgüterproduzenten	– 2	•	•	•
VG	Verbrauchsgüterproduzenten	–	– 8	2,9	– 9,9
EN	Energie	1	•	•	•
B-C	Insgesamt	– 3	1 637	36,6	6,2

Auftragseingangsgewichtung für das Verarbeitende Gewerbe in Berlin 2015

WZ 2008	Hauptgruppe Abteilung	Gewichtung in Prozent		
		Auftragseingang		
		Gesamt	Inland	Ausland
C	Verarbeitendes Gewerbe	100	100	100
VO	Vorleistungsgüterproduzenten	25,08	31,59	20,77
IG	Investitionsgüterproduzenten	33,37	36,79	31,10
GG	Gebrauchsgüterproduzenten	13,53	8,64	16,78
VG	Verbrauchsgüterproduzenten	28,02	22,98	31,35
13,14	H.v. Textilien und Bekleidung	0,84	1,05	0,70
17	H.v. Papier, Pappe und Waren daraus	0,72	1,29	0,35
20	H.v. chemischen Erzeugnissen	3,86	5,18	2,99
21	H.v. pharmazeutischen Erzeugnissen	25,88	19,28	30,26
24	Metallerzeugung und -bearbeitung	3,65	5,47	2,43
25	H.v. Metallerzeugnissen	6,14	11,13	2,84
26	H.v. Datenverarbeitungsgeräten, elektronischen und optischen Erzeugnissen	12,73	9,73	14,72
27	H.v. elektrischen Ausrüstungen	11,22	10,59	11,64
28	Maschinenbau	14,58	13,48	15,31
29,30	Fahrzeugbau	20,37	22,80	18,76

Auftragseingangsindex für das Verarbeitende Gewerbe in Berlin seit März 2020

Veränderung zum Vorjahresmonat in Prozent



3.1 Auftragseingangsindex für das Verarbeitende Gewerbe in Berlin seit 2015 nach Monaten – Volumenindex –

Jahr	Index – Basis 2015 \triangleq 100												Jahr
	Jan.	Feb.	März	April	Mai	Juni	Juli	Aug.	Sept.	Okt.	Nov.	Dez.	
Gesamt													
2015	90,3	87,3	109,8	94,8	94,6	106,1	118,4	90,3	100,5	88,0	89,6	130,3	100,0
2016	90,8	88,6	185,4	94,6	119,2	126,9	95,0	82,0	99,6	82,8	91,3	86,3	103,5
2017	83,7	85,1	110,9	92,0	103,5	112,5	87,9	96,9	120,2	87,7	96,1	91,6	97,3
2018	94,0	83,8	110,2	105,8	100,0	108,2	97,9	92,1	115,5	99,0	127,1	94,1	102,3
2019	102,1	94,1	119,2	88,9	125,1	115,4	137,5	92,0	100,4	100,2	88,5	85,5	104,1
2020	97,9	96,1	122,1	83,1	84,0	122,7	109,5	95,1	101,4	104,6	109,5	97,7	102,0
2021	101,9	101,4	140,0	105,8	96,1	125,9	107,1	102,2	121,5	99,6	104,0	129,8	111,3
2022¹	96,6	106,9	143,9
Inland													
2015	81,4	85,1	98,1	88,8	82,1	89,1	124,5	101,9	98,7	85,8	89,4	175,1	100,0
2016	81,7	88,1	217,4	96,6	147,6	132,1	77,8	79,8	87,4	73,8	83,7	73,6	103,3
2017	73,2	81,8	97,8	76,2	103,1	96,4	82,7	98,8	92,1	82,8	87,1	89,4	88,5
2018	87,2	77,7	108,0	93,5	90,8	98,5	98,7	93,6	132,8	95,7	171,0	89,8	103,1
2019	94,9	86,8	106,9	86,1	142,5	113,2	188,7	79,9	95,3	92,6	89,3	74,8	104,3
2020	93,7	96,3	133,4	78,5	87,9	140,1	130,8	105,1	92,4	107,4	121,6	94,3	106,8
2021	88,9	96,9	124,8	87,9	84,4	132,9	102,6	92,3	120,4	102,3	92,9	144,3	105,9
2022¹	84,1	98,1	165,1
Ausland													
2015	96,3	88,7	117,5	98,7	102,8	117,4	114,3	82,5	101,7	89,5	89,8	100,7	100,0
2016	96,8	89,0	164,2	93,3	100,3	123,4	106,4	83,4	107,7	88,7	96,3	94,8	103,7
2017	90,6	87,3	119,5	102,4	103,8	123,3	91,3	95,7	138,9	91,0	102,0	93,0	103,2
2018	98,6	87,8	111,7	114,0	106,2	114,7	97,4	91,1	104,1	101,1	98,0	97,0	101,8
2019	106,8	99,0	127,4	90,8	113,5	116,9	103,6	100,1	103,7	105,2	88,0	92,6	104,0
2020	100,7	96,0	114,6	86,1	81,4	111,2	95,3	88,5	107,3	102,7	101,4	100,0	98,8
2021	110,5	104,3	150,0	117,6	103,8	121,3	110,1	108,9	122,2	97,8	111,3	120,2	114,8
2022¹	105,0	112,6	129,9

Jahr	Veränderungsraten zum Vorjahreszeitraum in Prozent												Jahr
	Jan.	Feb.	März	April	Mai	Juni	Juli	Aug.	Sept.	Okt.	Nov.	Dez.	
Gesamt													
2016	0,6	1,5	68,9	− 0,2	26,0	19,6	− 19,8	− 9,2	− 0,9	− 5,9	1,9	− 33,8	3,5
2017	− 7,8	− 4,0	− 40,2	− 2,7	− 13,2	− 11,3	− 7,5	18,2	20,7	5,9	5,3	6,1	− 6,0
2018	12,3	− 1,5	− 0,6	15,0	− 3,4	− 3,8	11,4	− 5,0	− 3,9	12,9	32,3	2,7	5,1
2019	8,6	12,3	8,2	− 16,0	25,1	6,7	40,4	− 0,1	− 13,1	1,2	− 30,4	− 9,1	1,7
2020	− 4,1	2,1	2,4	− 6,5	− 32,9	6,3	− 20,4	3,4	1,0	4,4	23,7	14,3	− 2,0
2021	4,1	5,5	14,7	27,3	14,4	2,6	− 2,2	7,5	19,8	− 4,8	− 5,0	32,9	9,1
2022¹	− 5,2	5,4	2,8
Inland													
2016	0,4	3,5	121,6	8,8	79,8	48,3	− 37,5	− 21,7	− 11,4	− 14,0	− 6,4	− 58,0	3,3
2017	− 10,4	− 7,2	− 55,0	− 21,1	− 30,1	− 27,0	6,3	23,8	5,4	12,2	4,1	21,5	− 14,4
2018	19,1	− 5,0	10,4	22,7	− 11,9	2,2	19,3	− 5,3	44,2	15,6	96,3	0,4	16,6
2019	8,8	11,7	− 1,0	− 7,9	56,9	14,9	91,2	− 14,6	− 28,2	− 3,2	− 47,8	− 16,7	1,1
2020	− 1,3	10,9	24,8	− 8,8	− 38,3	23,8	− 30,7	31,5	− 3,0	16,0	36,2	26,1	2,4
2021	− 5,1	0,6	− 6,4	12,0	− 4,0	− 5,1	− 21,6	− 12,2	30,3	− 4,7	− 23,6	53,0	− 0,9
2022¹	− 5,4	1,2	32,3
Ausland													
2016	0,5	0,3	39,7	− 5,5	− 2,4	5,1	− 6,9	1,1	5,9	− 0,9	7,2	− 5,9	3,7
2017	− 6,4	− 1,9	− 27,2	9,8	3,5	− 0,1	− 14,2	14,7	29,0	2,6	5,9	− 1,9	− 0,4
2018	8,8	0,6	− 6,5	11,3	2,3	− 7,0	6,7	− 4,8	− 25,1	11,1	− 3,9	4,3	− 1,4
2019	8,3	12,8	14,1	− 20,4	6,9	1,9	6,4	9,9	− 0,4	4,1	− 10,2	− 4,5	2,1
2020	− 5,7	− 3,0	− 10,0	− 5,2	− 28,3	− 4,9	− 8,0	− 11,6	3,5	− 2,4	15,2	8,0	− 5,0
2021	9,7	8,6	30,9	36,6	27,5	9,1	15,5	23,1	13,9	− 4,8	9,8	20,2	16,3
2022¹	− 5,0	8,0	− 13,4

1 vorläufige Daten

3.2 Auftragseingangsindex Gesamt für das Verarbeitende Gewerbe in Berlin von Januar bis März 2022 nach Wirtschaftsabteilungen – Volumenindex –

WZ 2008	Hauptgruppe Abteilung	Index – Basis 2015 \triangleq 100												
		Jan.	Feb.	März	April	Mai	Juni	Juli	Aug.	Sept.	Okt.	Nov.	Dez.	Jan. bis März
C	Verarbeitendes Gewerbe	96,6	106,9	143,9	115,8
VO	Vorleistungsgüterproduzenten	113,9	122,1	181,8	139,3
IG	Investitionsgüterproduzenten	85,2	108,7	161,3	118,4
GG	Gebrauchsgüterproduzenten	91,6	113,1	118,4	107,7
VG	Verbrauchsgüterproduzenten	97,4	88,0	101,6	95,7
13,14	H.v. Textilien und Bekleidung	68,7	77,5	72,3	72,8
17	H.v. Papier, Pappe und Waren daraus	69,1	61,9	91,6	74,2
20	H.v. chemischen Erzeugnissen	127,5	118,1	141,5	129,0
21	H.v. pharmazeutischen Erzeugnissen	98,2	87,9	101,1	95,7
24	Metallerzeugung und -bearbeitung	115,6	95,5	116,1	109,1
25	H.v. Metallerzeugnissen	92,6	101,4	104,7	99,6
26	H.v. Datenverarbeitungsgeräten, elektronischen und optischen Erzeugnissen	139,7	145,9	197,8	161,1
27	H.v. elektrischen Ausrüstungen	116,1	134,4	248,2	166,2
28	Maschinenbau	78,8	126,1	111,9	105,6
29,30	Fahrzeugbau	63,9	82,0	152,2	99,4

WZ 2008	Hauptgruppe Abteilung	Veränderung gegenüber dem Vorjahreszeitraum in Prozent												
		Jan.	Feb.	März	April	Mai	Juni	Juli	Aug.	Sept.	Okt.	Nov.	Dez.	Jan. bis März
C	Verarbeitendes Gewerbe	– 5,2	5,4	2,8	1,2
VO	Vorleistungsgüterproduzenten	1,8	1,9	8,4	4,6
IG	Investitionsgüterproduzenten	– 14,2	11,8	7,4	2,5
GG	Gebrauchsgüterproduzenten	19,1	22,4	– 6,1	9,4
VG	Verbrauchsgüterproduzenten	– 9,8	– 6,6	– 7,4	– 8,0
13,14	H.v. Textilien und Bekleidung	2,4	20,2	– 7,7	4,1
17	H.v. Papier, Pappe und Waren daraus	1,0	– 8,4	– 3,4	– 3,6
20	H.v. chemischen Erzeugnissen	10,5	– 4,8	4,5	3,3
21	H.v. pharmazeutischen Erzeugnissen	– 11,3	– 8,2	– 10,1	– 10,0
24	Metallerzeugung und -bearbeitung	10,8	– 26,5	– 13,0	– 11,0
25	H.v. Metallerzeugnissen	– 4,7	15,8	9,9	6,6
26	H.v. Datenverarbeitungsgeräten, elektronischen und optischen Erzeugnissen	– 17,1	– 12,4	– 25,8	– 19,7
27	H.v. elektrischen Ausrüstungen	0,1	8,9	14,2	9,2
28	Maschinenbau	– 12,8	39,6	– 9,8	4,0
29,30	Fahrzeugbau	26,8	34,2	80,8	52,3

3.3 Auftragseingangsindex Inland für das Verarbeitende Gewerbe in Berlin von Januar bis März 2022 nach Wirtschaftsabteilungen – Volumenindex –

WZ 2008	Hauptgruppe Abteilung	Index – Basis 2015 \pm 100												
		Jan.	Feb.	März	April	Mai	Juni	Juli	Aug.	Sept.	Okt.	Nov.	Dez.	Jan. bis März
C	Verarbeitendes Gewerbe	84,1	98,1	165,1	115,8
VO	Vorleistungsgüterproduzenten	98,3	136,3	186,7	140,4
IG	Investitionsgüterproduzenten	69,4	81,6	204,5	118,5
GG	Gebrauchsgüterproduzenten	51,5	57,2	58,6	55,8
VG	Verbrauchsgüterproduzenten	100,2	87,7	112,4	100,1
13,14	H.v. Textilien und Bekleidung	63,3	75,2	67,2	68,6
17	H.v. Papier, Pappe und Waren daraus	35,2	40,3	53,8	43,1
20	H.v. chemischen Erzeugnissen	111,9	107,1	127,8	115,6
21	H.v. pharmazeutischen Erzeugnissen	101,8	86,5	112,2	100,2
24	Metallerzeugung und -bearbeitung	112,0	104,5	109,4	108,6
25	H.v. Metallerzeugnissen	83,6	98,8	96,8	93,1
26	H.v. Datenverarbeitungsgeräten, elektronischen und optischen Erzeugnissen	176,3	189,6	268,4	211,4
27	H.v. elektrischen Ausrüstungen	105,0	191,3	335,3	210,5
28	Maschinenbau	58,9	62,5	113,3	78,2
29,30	Fahrzeugbau	25,8	47,3	183,3	85,5

WZ 2008	Hauptgruppe Abteilung	Veränderung gegenüber dem Vorjahreszeitraum in Prozent												
		Jan.	Feb.	März	April	Mai	Juni	Juli	Aug.	Sept.	Okt.	Nov.	Dez.	Jan. bis März
C	Verarbeitendes Gewerbe	– 5,4	1,2	32,3	11,8
VO	Vorleistungsgüterproduzenten	4,2	27,0	39,0	25,4
IG	Investitionsgüterproduzenten	– 16,8	– 19,8	48,7	10,2
GG	Gebrauchsgüterproduzenten	21,7	14,9	– 33,2	– 7,0
VG	Verbrauchsgüterproduzenten	– 6,9	– 5,3	6,7	– 1,7
13,14	H.v. Textilien und Bekleidung	– 7,3	32,6	– 9,7	3,2
17	H.v. Papier, Pappe und Waren daraus	– 43,9	– 31,0	– 30,8	– 35,0
20	H.v. chemischen Erzeugnissen	4,8	2,1	24,0	10,2
21	H.v. pharmazeutischen Erzeugnissen	– 9,4	– 9,3	1,3	– 5,7
24	Metallerzeugung und -bearbeitung	7,2	– 16,2	– 16,9	– 9,7
25	H.v. Metallerzeugnissen	16,9	31,0	13,5	20,2
26	H.v. Datenverarbeitungsgeräten, elektronischen und optischen Erzeugnissen	– 28,7	– 29,5	– 36,6	– 32,5
27	H.v. elektrischen Ausrüstungen	– 1,4	51,6	79,8	50,7
28	Maschinenbau	12,0	– 32,8	39,9	3,6
29,30	Fahrzeugbau	47,4	142,6	437,5	260,6

3.4 Auftragseingangsindex Ausland für das Verarbeitende Gewerbe in Berlin von Januar bis März 2022 nach Wirtschaftsabteilungen – Volumenindex –

WZ 2008	Hauptgruppe Abteilung	Index – Basis 2015 \pm 100												
		Jan.	Feb.	März	April	Mai	Juni	Juli	Aug.	Sept.	Okt.	Nov.	Dez.	Jan. bis März
C	Verarbeitendes Gewerbe	105,0	112,6	129,9	115,8
VO	Vorleistungsgüterproduzenten	129,6	107,9	176,8	138,1
IG	Investitionsgüterproduzenten	97,5	129,9	127,5	118,3
GG	Gebrauchsgüterproduzenten	105,3	132,2	138,8	125,4
VG	Verbrauchsgüterproduzenten	96,0	88,1	96,4	93,5
13,14	H.v. Textilien und Bekleidung	74,1	79,8	77,4	77,1
17	H.v. Papier, Pappe und Waren daraus	152,3	114,7	184,5	150,5
20	H.v. chemischen Erzeugnissen	145,3	130,8	157,2	144,4
21	H.v. pharmazeutischen Erzeugnissen	96,7	88,4	96,4	93,8
24	Metallerzeugung und -bearbeitung	121,1	82,2	126,1	109,8
25	H.v. Metallerzeugnissen	116,0	108,1	125,2	116,4
26	H.v. Datenverarbeitungsgeräten, elektronischen und optischen Erzeugnissen	123,6	126,8	166,9	139,1
27	H.v. elektrischen Ausrüstungen	122,8	100,2	195,7	139,6
28	Maschinenbau	90,6	163,2	111,1	121,6
29,30	Fahrzeugbau	94,7	110,0	127,0	110,6

WZ 2008	Hauptgruppe Abteilung	Veränderung gegenüber dem Vorjahreszeitraum in Prozent												
		Jan.	Feb.	März	April	Mai	Juni	Juli	Aug.	Sept.	Okt.	Nov.	Dez.	Jan. bis März
C	Verarbeitendes Gewerbe	– 5,0	8,0	– 13,4	– 4,7
VO	Vorleistungsgüterproduzenten	...	– 18,5	– 12,2	– 10,6
IG	Investitionsgüterproduzenten	– 12,8	38,6	– 20,4	– 2,9
GG	Gebrauchsgüterproduzenten	18,8	23,6	– 0,3	12,4
VG	Verbrauchsgüterproduzenten	– 11,3	– 7,3	– 13,7	– 10,9
13,14	H.v. Textilien und Bekleidung	12,4	10,5	– 5,8	5,0
17	H.v. Papier, Pappe und Waren daraus	85,3	27,2	35,2	46,2
20	H.v. chemischen Erzeugnissen	16,1	– 10,5	– 8,8	– 2,3
21	H.v. pharmazeutischen Erzeugnissen	– 12,1	– 7,8	– 14,8	– 11,8
24	Metallerzeugung und -bearbeitung	16,6	– 40,4	– 7,3	– 12,8
25	H.v. Metallerzeugnissen	– 29,4	– 9,5	3,2	– 13,8
26	H.v. Datenverarbeitungsgeräten, elektronischen und optischen Erzeugnissen	– 7,7	4,2	– 15,7	– 8,0
27	H.v. elektrischen Ausrüstungen	0,8	– 17,6	– 17,1	– 12,7
28	Maschinenbau	– 19,4	84,0	– 25,4	4,2
29,30	Fahrzeugbau	23,1	16,4	1,9	12,1

3.5 Auftragseingangsindex für das Verarbeitende Gewerbe in Berlin seit 2015 nach Monaten – Wertindex –

Jahr	Index – Basis 2015 \triangleq 100												Jahr
	Jan.	Feb.	März	April	Mai	Juni	Juli	Aug.	Sept.	Okt.	Nov.	Dez.	
Gesamt													
2015	89,8	87,0	109,9	95,1	94,7	106,2	118,6	90,3	100,5	87,9	89,7	130,3	100,0
2016	90,8	88,6	185,8	94,5	119,2	126,8	95,1	81,9	99,5	82,8	91,4	86,8	103,6
2017	84,4	85,9	112,0	93,1	104,5	113,5	88,6	97,6	120,9	88,5	96,9	92,2	98,2
2018	95,4	84,7	111,4	107,1	101,4	109,3	99,3	93,5	117,1	100,4	129,2	95,5	103,7
2019	103,7	95,4	121,7	90,6	127,7	117,8	140,9	93,8	102,5	101,5	90,1	87,1	106,1
2020	99,8	98,3	124,3	84,5	85,9	126,4	112,6	97,6	104,0	107,0	112,1	99,3	104,3
2021	104,1	104,1	142,8	109,6	99,9	131,4	111,8	107,3	129,0	105,0	109,4	137,9	116,0
2022¹	104,7	116,2	157,7
Inland													
2015	81,2	85,1	98,2	88,9	82,2	89,2	124,6	101,9	98,7	85,7	89,3	175,0	100,0
2016	81,5	87,9	217,8	96,3	147,5	132,0	77,8	79,8	87,3	73,8	83,9	73,9	103,3
2017	73,7	82,4	98,7	77,1	104,3	97,4	83,6	99,9	93,2	83,8	88,2	90,5	89,4
2018	88,9	79,2	110,0	95,3	92,7	101,0	101,0	95,8	136,1	98,2	175,4	92,1	105,5
2019	97,5	89,2	109,9	88,7	147,2	116,7	195,9	82,3	98,2	95,3	91,8	76,7	107,5
2020	96,5	99,2	137,6	80,6	90,6	145,4	135,5	108,9	95,6	111,2	125,9	97,1	110,3
2021	91,9	100,5	129,1	91,6	88,9	140,2	108,6	98,4	129,5	109,3	100,1	155,3	112,0
2022¹	92,9	109,0	183,6
Ausland													
2015	95,5	88,3	117,7	99,1	102,9	117,6	114,6	82,5	101,6	89,3	90,0	100,7	100,0
2016	97,0	89,0	164,7	93,2	100,3	123,3	106,5	83,4	107,5	88,8	96,4	95,4	103,8
2017	91,4	88,2	120,9	103,7	104,7	124,1	91,9	96,1	139,2	91,5	102,6	93,4	104,0
2018	99,7	88,4	112,3	114,9	107,1	114,9	98,2	91,9	104,6	102,0	98,7	97,7	102,5
2019	107,8	99,5	129,5	91,9	114,8	118,5	104,5	101,4	105,4	105,6	88,9	94,0	105,2
2020	102,0	97,7	115,4	87,0	82,8	113,8	97,4	90,1	109,6	104,2	103,0	100,8	100,3
2021	112,1	106,5	152,0	121,5	107,1	125,6	114,0	113,2	128,8	102,2	115,5	126,3	118,7
2022¹	112,5	120,9	140,5

Jahr	Veränderungsraten zum Vorjahreszeitraum in Prozent												Jahr
	Jan.	Feb.	März	April	Mai	Juni	Juli	Aug.	Sept.	Okt.	Nov.	Dez.	
Gesamt													
2016	1,1	1,8	69,1	− 0,6	25,9	19,4	− 19,8	− 9,3	− 1,0	− 5,8	1,9	− 33,4	3,6
2017	− 7,0	− 3,0	− 39,7	− 1,5	− 12,3	− 10,5	− 6,8	19,2	21,5	6,9	6,0	6,2	− 5,2
2018	13,0	− 1,4	− 0,5	15,0	− 3,0	− 3,7	12,1	− 4,2	− 3,1	13,4	33,3	3,6	5,6
2019	8,7	12,6	9,2	− 15,4	25,9	7,8	41,9	0,3	− 12,5	1,1	− 30,3	− 8,8	2,3
2020	− 3,8	3,0	2,1	− 6,7	− 32,7	7,3	− 20,1	4,1	1,5	5,4	24,4	14,0	− 1,6
2021	4,3	5,9	14,9	29,7	16,3	4,0	− 0,7	9,9	24,0	− 1,9	− 2,4	38,9	11,2
2022¹	0,6	11,6	10,4
Inland													
2016	0,4	3,3	121,8	8,3	79,4	48,0	− 37,6	− 21,7	− 11,6	− 13,9	− 6,0	− 57,8	3,3
2017	− 9,6	− 6,3	− 54,7	− 19,9	− 29,3	− 26,2	7,5	25,2	6,8	13,6	5,1	22,5	− 13,4
2018	20,6	− 3,9	11,4	23,6	− 11,1	3,7	20,8	− 4,1	46,0	17,2	98,9	1,8	18,0
2019	9,7	12,6	− 0,1	− 6,9	58,8	15,5	94,0	− 14,1	− 27,8	− 3,0	− 47,7	− 16,7	1,9
2020	− 1,0	11,2	25,2	− 9,1	− 38,5	24,6	− 30,8	32,3	− 2,6	16,7	37,1	26,6	2,7
2021	− 4,8	1,3	− 6,2	13,6	− 1,9	− 3,6	− 19,9	− 9,6	35,5	− 1,7	− 20,5	59,9	1,5
2022¹	1,1	8,5	42,2
Ausland													
2016	1,6	0,8	39,9	− 6,0	− 2,5	4,8	− 7,1	1,1	5,8	− 0,6	7,1	− 5,3	3,8
2017	− 5,8	− 0,9	− 26,6	11,3	4,4	0,6	− 13,7	15,2	29,5	3,0	6,4	− 2,1	0,2
2018	9,1	0,2	− 7,1	10,8	2,3	− 7,4	6,9	− 4,4	− 24,9	11,5	− 3,8	4,6	− 1,4
2019	8,1	12,6	15,3	− 20,0	7,2	3,1	6,4	10,3	0,8	3,5	− 9,9	− 3,8	2,6
2020	− 5,4	− 1,8	− 10,9	− 5,3	− 27,9	− 4,0	− 6,8	− 11,1	4,0	− 1,3	15,9	7,2	− 4,6
2021	9,9	9,0	31,7	39,7	29,3	10,4	17,0	25,6	17,5	− 1,9	12,1	25,3	18,4
2022¹	0,4	13,5	− 7,6

1 vorläufige Daten

Anhang

Klassifikation der Wirtschaftszweige (WZ 2008) nach Wirtschaftsabteilungen

Bereich: Verarbeitendes Gewerbe sowie Bergbau und Gewinnung von Steinen und Erden

Auftragseingänge (AE) werden nur für ausgewählte Wirtschaftszweige erhoben

Nr. der Klassifikation	AE	Bezeichnung
B		Bergbau und Gewinnung von Steinen und Erden
05		Kohlenbergbau
06		Gewinnung von Erdöl und Erdgas
07		Erzbergbau
08		Gewinnung von Steinen und Erden, sonstiger Bergbau
09		Erbringung von Dienstleistungen für den Bergbau und für die Gewinnung von Steinen und Erden
C		AE Verarbeitendes Gewerbe
10		Herstellung von Nahrungs- und Futtermitteln
11		Getränkeherstellung
12		Tabakverarbeitung
13	AE	Herstellung von Textilien
14	AE	Herstellung von Bekleidung
15		Herstellung von Leder, Lederwaren und Schuhen
16		Herstellung von Holz-, Flecht-, Korb- und Korkwaren (ohne Möbel)
17	AE	Herstellung von Papier, Pappe und Waren daraus
18		Herstellung von Druckerzeugnissen; Vervielfältigung von bespielten Ton-, Bild- und Datenträgern
19		Kokerei und Mineralölverarbeitung
20	AE	Herstellung von chemischen Erzeugnissen
21	AE	Herstellung von pharmazeutischen Erzeugnissen
22		Herstellung von Gummi- und Kunststoffwaren
23		Herstellung von Glas und Glaswaren, Keramik, Verarbeitung von Steinen und Erden
24	AE	Metallerzeugung und -bearbeitung
25	AE	Herstellung von Metallerzeugnissen
26	AE	Herstellung von Datenverarbeitungsgeräten, elektronischen und optischen Erzeugnissen
27	AE	Herstellung von elektrischen Ausrüstungen
28	AE	Maschinenbau
29	AE	Herstellung von Kraftwagen und Kraftwagenteilen
30	AE	Sonstiger Fahrzeugbau
31		Herstellung von Möbeln
32		Herstellung von sonstigen Waren
33		Reparatur und Installation von Maschinen und Ausrüstungen
B–C		Insgesamt
		Hauptgruppen
VO	AE	Vorleistungsgüterproduzenten
IG	AE	Investitionsgüterproduzenten
GG	AE	Gebrauchsgüterproduzenten
VG	AE	Verbrauchsgüterproduzenten
EN		Energie

Das Amt für Statistik Berlin-Brandenburg

Das Amt für Statistik Berlin-Brandenburg ist für beide Länder die zentrale Dienstleistungseinrichtung auf dem Gebiet der amtlichen Statistik. Das Amt erbringt Serviceleistungen im Bereich Information und Analyse für die breite Öffentlichkeit, für alle gesellschaftlichen Gruppen sowie für Kunden aus Verwaltung und Politik, Wirtschaft und Wissenschaft. Kerngeschäft des Amtes ist die Durchführung der gesetzlich angeordneten amtlichen Statistiken für Berlin und Brandenburg. Das Amt erhebt die Daten, bereitet sie auf, interpretiert und analysiert sie und veröffentlicht die Ergebnisse. Die Grundversorgung aller Nutzerinnen und Nutzer mit statistischen Informationen erfolgt unentgeltlich, im Wesentlichen über das Internet und den Informationsservice. Daneben werden nachfrage- und zielgruppenorientierte Standardauswertungen zu Festpreisen angeboten. Kundenspezifische Aufbereitung/Beratung zu kostendeckenden Preisen ergänzt das Spektrum der Informationsbereitstellung.

Amtliche Statistik im Verbund

Die Statistiken werden bundesweit nach einheitlichen Konzepten, Methoden und Verfahren arbeitsteilig erstellt. Die Statistischen Ämter der Länder sind dabei grundsätzlich für die Durchführung der Erhebungen, für die Aufbereitung und Veröffentlichung der Länderergebnisse zuständig. Durch diese Kooperation in einem „Statistikverbund“ entstehen für alle Länder vergleichbare und zu einem Bundesergebnis zusammenführbare Erhebungsergebnisse.

Produkte und Dienstleistungen

Informationsservice

info@statistik-bbb.de

Tel. 0331 8173 -1777

Fax 0331 817330 -4091

Mo–Do 8:00–15:30 Uhr, Fr 8:00–13:30 Uhr

Statistische Informationen für jedermann sowie maßgeschneiderte Aufbereitung von Daten über Berlin und Brandenburg, Auskunft, Beratung, Pressedienst.

Standort Potsdam

Steinstraße 104–106, 14480 Potsdam

Standort Berlin

Alt-Friedrichsfelde 60, 10315 Berlin

Internet-Angebot

www.statistik-berlin-brandenburg.de mit aktuellen Daten, Pressemitteilungen, Fachbeiträgen, Statistischen Berichten zum kostenlosen Herunterladen, regionalstatistischen Informationen, Wahlstatistiken und -analysen sowie einem Überblick über das gesamte Leistungsspektrum des Amtes.

Statistische Berichte

mit Ergebnissen der einzelnen Statistiken in Tabellen in tiefer sachlicher Gliederung und Grafiken zur Veranschaulichung von Entwicklungen und Strukturen.

Statistische Bibliothek

Alt-Friedrichsfelde 60, 10315 Berlin

bibliothek@statistik-bbb.de

Tel. 0331 8173 -3540

Datenangebot aus dem Sachgebiet

Informationen zu dieser Veröffentlichung

Referat 31

Tel. 0331 8173-3816/3725

Fax 0331 817330-4012

Verarb.Gewerbe@statistik-bbb.de

Weitere Veröffentlichungen zum Thema

Statistische Berichte:

- Verarbeitendes Gewerbe
E I 1 – j
- Produktion
E I 4 – vj
E I 5 – j
- Investitionen
E I 6 – j

Statistisches Bundesamt

- Auftragseingang und Umsatz im Verarbeitenden Gewerbe – Indizes, Fachserie 4, Reihe 2.2, monatlich, jährlich.
- Dr. Stefan Linz, Hans-Rüdiger Möller, Peter Mehlhorn: Umstellung der Konjunkturindizes im Produzierenden Gewerbe auf das Basisjahr 2015; WISTA 2 2018, S. 49 ff.