

Statistischer Bericht

E I 2 – m 03 / 22

Verarbeitendes Gewerbe

(sowie Bergbau und Gewinnung von Steinen und Erden)

im Land Brandenburg

März 2022

Tätige Personen

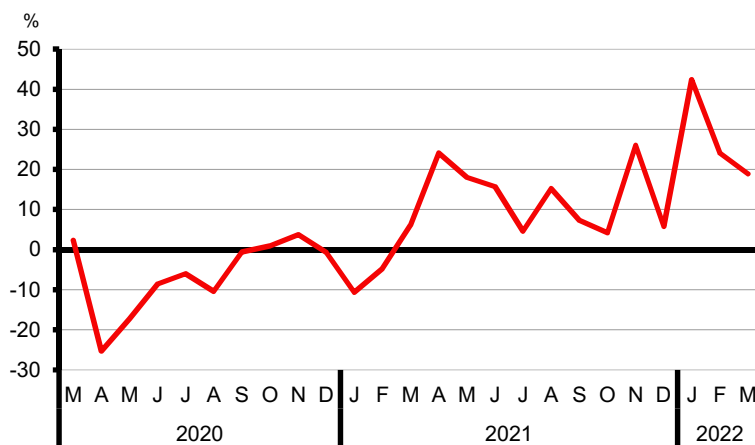
Umsatz

Verwaltungsbezirke

Auftragseingangsindex

Umsatz des Verarbeitenden Gewerbes im Land Brandenburg seit März 2020

Veränderung zum Vorjahresmonat in Prozent



Impressum

Statistischer Bericht
E I 2 – m 03 / 22

Erscheinungsfolge: monatlich
Erschienen im **Mai 2022**

Herausgeber

Amt für Statistik Berlin-Brandenburg
Steinstraße 104 - 106
14480 Potsdam
info@statistik-bbb.de
www.statistik-berlin-brandenburg.de

Tel. 0331 8173 - 1777
Fax 0331 817330 - 4091

Amt für Statistik Berlin-Brandenburg,
Potsdam, 2022

Zeichenerklärung

0 weniger als die Hälfte von 1
in der letzten besetzten Stelle,
jedoch mehr als nichts
– nichts vorhanden
... Angabe fällt später an
() Aussagewert ist eingeschränkt
/ Zahlenwert nicht sicher genug
• Zahlenwert unbekannt oder
geheim zu halten
x Tabellenfach gesperrt
p vorläufige Zahl
r berichtigte Zahl
s geschätzte Zahl



Dieses Werk ist unter einer Creative Commons Lizenz
vom Typ Namensnennung 3.0 Deutschland zugänglich.
Um eine Kopie dieser Lizenz einzusehen, konsultieren Sie
<http://creativecommons.org/licenses/by/3.0/de/>

Inhaltsverzeichnis

	Seite		Seite
Metadaten zu dieser Statistik (externer Link)		3 Auftragseingangsinde	
Tabellen		Auftragseingangsgewichtung für das Verarbeitende Gewerbe im Land Brandenburg 2015	11
1 Betriebe		3.1 Auftragseingangsinde für das Verarbeitende Gewerbe im Land Brandenburg seit 2015 nach Monaten – Volumenindex	12
1.1 Betriebe des Verarbeitenden Gewerbes (sowie Bergbau und Gewinnung von Steinen und Erden) im Land Brandenburg seit 2009	4	3.2 Auftragseingangsinde Gesamt für das Verarbeitende Gewerbe im Land Brandenburg von Januar bis März 2022 nach Wirtschaftsabteilungen – Volumenindex	13
1.2 Betriebe des Verarbeitenden Gewerbes (sowie Bergbau und Gewinnung von Steinen und Erden) im Land Brandenburg im März 2022 nach Verwaltungsbezirken	5	3.3 Auftragseingangsinde Inland für das Verarbeitende Gewerbe im Land Brandenburg von Januar bis März 2022 nach Wirtschaftsabteilungen – Volumenindex	14
1.3 Betriebe des Verarbeitenden Gewerbes (sowie Bergbau und Gewinnung von Steinen und Erden) im Land Brandenburg im März 2022 nach Wirtschaftsabteilungen	6	3.4 Auftragseingangsinde Ausland für das Verarbeitende Gewerbe im Land Brandenburg von Januar bis März 2022 nach Wirtschaftsabteilungen – Volumenindex	15
1.4 Betriebe des Verarbeitenden Gewerbes (sowie Bergbau und Gewinnung von Steinen und Erden) im Land Brandenburg im März 2022 nach Wirtschaftsabteilungen – Veränderung zum Vorjahresmonat	7	3.5 Auftragseingangsinde für das Verarbeitende Gewerbes im Land Brandenburg seit 2015 nach Monaten – Wertindex	16
2 Fachliche Betriebsteile		Grafik	
2.1 Fachliche Betriebsteile der Betriebe des Verarbeitenden Gewerbes (sowie Bergbau und Gewinnung von Steinen und Erden) im Land Brandenburg seit 2009	8	Auftragseingangsinde für das Verarbeitende Gewerbe im Land Brandenburg seit März 2020	11
2.2 Fachliche Betriebsteile der Betriebe des Verarbeitenden Gewerbes (sowie Bergbau und Gewinnung von Steinen und Erden) im Land Brandenburg im März 2022 nach Wirtschaftsabteilungen	9	Anhang	
2.3 Fachliche Betriebsteile der Betriebe des Verarbeitenden Gewerbes (sowie Bergbau und Gewinnung von Steinen und Erden) im Land Brandenburg im März 2022 nach Wirtschaftsabteilungen – Veränderung zum Vorjahresmonat	10	Klassifikation der Wirtschaftszweige (WZ 2008) nach Wirtschaftsabteilungen	17

1.1 Betriebe des Verarbeitenden Gewerbes (sowie Bergbau und Gewinnung von Steinen und Erden) im Land Brandenburg seit 2009

Jahr Monat Quartal Halbjahr	Be- triebe	Tätige Personen	Geleistete Arbeits- stunden	Entgelte	Umsatz		
					insgesamt	darunter Ausland	
						insgesamt	mit der Eurozone
	Durchschnitt / Anzahl		1 000	1 000 EUR			
2009	416	73 006	114 293	2 322 537	17 671 523	4 384 554	1 867 932
2010	413	73 127	118 700	2 416 398	19 968 245	5 425 114	2 260 019
2011	436	78 566	128 691	2 653 660	22 815 291	6 606 781	2 649 403
2012	440	79 587	128 165	2 774 509	22 700 406	6 946 128	2 558 587
2013	439	78 694	125 989	2 809 443	22 675 683	6 859 415	2 658 469
2014	434	78 726	126 740	2 881 766	22 979 016	6 899 201	2 718 214
2015	434	78 895	126 820	2 988 631	23 130 409	7 461 750	3 052 497
2016	446	79 589	128 076	3 091 272	23 089 753	7 262 951	3 026 794
2017	440	80 726	128 487	3 219 732	23 199 195	6 947 740	3 000 462
2018	444	82 733	130 781	3 391 164	23 793 041	7 326 054	3 223 678
2019	443	82 579	130 202	3 495 611	24 119 462	8 018 501	3 939 727
2020	442	80 373	123 093	3 377 152	22 785 424	6 731 783	3 242 961
2021	426	79 064	123 830	3 441 144	24 834 171	7 654 817	3 344 394
2021							
Januar	424	78 862	10 269	267 357	1 699 993	504 734	235 276
Februar	428	78 972	10 226	265 469	1 802 347	554 086	268 166
März	429	78 923	11 389	278 994	2 192 939	631 773	278 912
I.Quartal	427	78 919	31 884	811 819	5 695 279	1 690 593	782 354
April	428	79 111	10 285	298 539	1 920 856	568 882	260 218
Mai	428	79 217	9 759	284 340	1 954 006	632 201	290 026
Juni	427	79 291	10 791	311 808	2 224 276	715 087	325 575
II.Quartal	428	79 206	30 835	894 687	6 099 138	1 916 170	875 819
1. Halbjahr	427	79 063	62 719	1 706 506	11 794 417	3 606 763	1 658 174
Juli	426	79 184	9 927	282 953	1 969 812	570 574	254 145
August	425	78 855	10 142	270 312	2 025 575	642 084	246 078
September	424	79 194	10 639	267 953	2 184 746	699 539	296 798
III.Quartal	425	79 078	30 708	821 218	6 180 132	1 912 198	797 021
Oktober	423	79 201	10 171	282 498	2 136 818	655 347	278 015
November	423	79 108	10 893	347 791	2 596 601	946 125	358 883
Dezember	423	78 846	9 339	283 131	2 126 203	534 384	252 302
IV.Quartal	423	79 052	30 403	913 420	6 859 622	2 135 857	889 199
2. Halbjahr	424	79 065	61 111	1 734 638	13 039 754	4 048 054	1 686 220
2022¹							
Januar	424	80 863	10 658	287 696	2 419 973	682 998	304 792
Februar	425	80 776	10 210	292 891	2 236 249	740 129	325 383
März	428	80 632	11 362	312 131	2 607 237	864 200	380 275
I.Quartal	426	80 757	32 229	892 718	7 263 459	2 287 327	1 010 450
April
Mai
Juni
II.Quartal
1. Halbjahr
Juli
August
September
III.Quartal
Oktober
November
Dezember
IV.Quartal
2. Halbjahr

1 vorläufige Daten

**1.2 Betriebe des Verarbeitenden Gewerbes (sowie Bergbau und Gewinnung von Steinen und Erden)
im Land Brandenburg im März 2022 nach Verwaltungsbezirken**

Kreisfreie Stadt Landkreis	Be- triebe	Tätige Personen	Geleistete Arbeits- stunden	Entgelte	Umsatz	
					insgesamt	darunter Ausland
	Anzahl	1 000	1 000 EUR			
absolut						
Brandenburg an der Havel	16	4 244	558	16 059	90 580	9 020
Cottbus	5	1 274	157	5 690	11 083	•
Frankfurt (Oder)	3	322	53	1 046	11 325	•
Potsdam	5	547	85	1 926	7 735	1 453
Barnim	20	2 304	325	6 653	47 603	4 935
Dahme-Spreewald	31	4 330	584	13 646	95 796	22 887
Elbe-Elster	36	4 835	677	13 425	85 265	19 866
Havelland	30	5 209	739	15 042	119 898	32 722
Märkisch-Oderland	14	1 827	270	6 512	45 216	4 637
Oberhavel	35	7 738	1 144	34 701	258 864	115 143
Oberspreewald-Lausitz	28	5 362	745	20 160	192 786	13 498
Oder-Spree	32	8 813	1 197	38 203	320 718	188 306
Ostprignitz-Ruppin	28	4 048	606	11 846	122 359	53 667
Potsdam-Mittelmark	29	3 108	476	11 152	67 782	11 016
Prignitz	26	4 313	567	13 487	149 989	38 964
Spree-Neiße	24	6 146	870	20 342	239 529	70 826
Teltow-Fläming	45	12 147	1 713	66 176	431 002	216 733
Uckermark	21	4 065	596	16 067	309 707	58 279
Land Brandenburg	428	80 632	11 362	312 131	2 607 237	864 200
Veränderung zum Vorjahresmonat in Prozent						
Brandenburg an der Havel	–	0,9	– 5,6	0,7	– 4,4	– 7,0
Cottbus	– 16,7	– 0,7	– 7,1	7,5	36,4	•
Frankfurt (Oder)	–	– 0,9	– 1,9	3,5	3,0	•
Potsdam	– 16,7	– 10,8	– 10,5	– 2,9	5,1	– 16,2
Barnim	– 13,0	– 1,6	– 1,8	4,1	– 6,1	– 10,7
Dahme-Spreewald	3,3	11,1	13,6	18,5	8,0	22,9
Elbe-Elster	2,9	4,1	– 1,9	6,6	6,9	3,9
Havelland	–	– 6,8	– 5,5	0,9	5,8	0,9
Märkisch-Oderland	–	– 1,5	– 2,9	– 1,4	6,3	6,3
Oberhavel	2,9	2,5	0,4	4,0	2,4	45,9
Oberspreewald-Lausitz	–	– 3,2	– 5,6	6,1	16,6	– 46,7
Oder-Spree	3,2	34,4	30,3	57,9	41,3	40,8
Ostprignitz-Ruppin	3,7	2,6	– 2,6	3,0	4,3	2,0
Potsdam-Mittelmark	– 9,4	– 6,4	– 4,8	– 4,2	– 8,5	– 20,0
Prignitz	–	3,3	–	13,2	28,2	13,9
Spree-Neiße	–	– 11,4	– 6,7	– 5,6	60,9	79,8
Teltow-Fläming	4,7	1,2	– 4,5	22,5	34,5	75,8
Uckermark	–	– 2,0	– 4,2	3,2	13,0	52,1
Land Brandenburg	– 0,2	2,2	– 0,2	11,9	18,9	36,8

**1.3 Betriebe des Verarbeitenden Gewerbes (sowie Bergbau und Gewinnung von Steinen und Erden)
im Land Brandenburg im März 2022 nach Wirtschaftsabteilungen**

WZ 2008	Wirtschaftszweig	Be- triebe	Tätige Personen	Geleistete Arbeits- stunden	Entgelte	Umsatz	
						ins- gesamt	darunter Ausland
		Anzahl		1 000		1 000 EUR	
B	Bergbau u.Gew.v.Steinen u.Erden	6	3 149	431	12 422	•	•
05	Kohlenbergbau	2	•	•	•	•	•
08	Gew.v.Steinen u.Erden, sonst.Bergbau	3	213	29	644	5 256	–
09	Erbringung von Dienstleistungen für den Bergbau und für die Gewinnung von Steinen und Erden	1	•	•	•	•	•
C	Verarbeitendes Gewerbe	422	77 483	10 930	299 709	•	•
10	H.v. Nahrungs- und Futtermitteln	55	7 999	1 113	21 129	249 606	39 671
11	Getränkeherstellung	6	1 027	154	3 845	47 157	•
12	Tabakverarbeitung	1	•	•	•	•	•
13	H.v. Textilien	–	–	–	–	–	–
14	H.v. Bekleidung	–	–	–	–	–	–
15	H.v.Leder,Lederwaren u.Schuhen	2	•	•	•	•	•
16	H.v.Holz-,Flecht-,Korb-u.Korkwaren (ohne Möbel)	19	3 652	573	10 705	188 932	62 283
17	H.v.Papier,Pappe u. Waren daraus	18	3 930	560	13 270	225 740	113 430
18	H.v. Druckerzeugnissen; Vervielfältigung von bespielten Ton-, Bild- und Datenträgern	3	237	40	845	3 180	•
19	Kokerei u. Mineralölverarbeitung	1	•	•	•	•	•
20	H.v. chemischen Erzeugnissen	21	4 280	601	17 143	265 200	52 912
21	H.v. pharmazeutischen Erzeugnissen	5	1 433	203	8 422	46 132	•
22	H.v. Gummi- und Kunststoffwaren	45	6 729	993	20 998	158 419	60 989
23	H.v. Glas und Glaswaren, Keramik, Verarbeitung von Steinen und Erden	30	3 051	454	10 042	84 755	16 077
24	Metallerzeugung und -bearbeitung	13	5 785	751	22 566	284 110	•
25	H.v. Metallerzeugnissen	56	6 302	913	17 552	101 114	24 178
26	H.v. Datenverarbeitungsgeräten, elektro- nischen und optischen Erzeugnissen	18	2 330	343	8 126	42 358	13 066
27	H.v. elektrischen Ausrüstungen	16	2 484	338	8 391	52 879	9 898
28	Maschinenbau	27	3 742	509	14 616	58 051	21 938
29	H.v. Kraftwagen und Kraftwagenteilen	19	8 667	1 076	42 973	125 545	17 780
30	Sonstiger Fahrzeugbau	9	5 037	817	38 505	•	•
31	H.v. Möbeln	6	964	140	2 740	28 328	•
32	H.v. sonstigen Waren	14	2 286	326	6 520	16 490	2 959
33	Reparatur und Installation von Maschinen und Ausrüstungen	38	6 055	804	23 940	110 632	43 680
VO	Vorleistungsgüter	213	35 104	4 998	117 918	1357 092	492 658
IG	Investitionsgüter	134	29 059	4 017	137 531	604 982	282 289
GG	Gebrauchsgüter	9	1 640	239	4 944	•	•
VG	Verbrauchsgüter	69	10 785	1 536	33 653	321 350	68 958
EN	Energie	3	4 044	571	18 084	•	•
B-C	Insgesamt	428	80 632	11 362	312 131	2607 237	864 200

**1.4 Betriebe des Verarbeitenden Gewerbes (sowie Bergbau und Gewinnung von Steinen und Erden)
im Land Brandenburg im März 2022 nach Wirtschaftsabteilungen – Veränderung zum Vorjahresmonat**

WZ 2008	Wirtschaftszweig	Be- triebe	Tätige Personen	Geleistete Arbeits- stunden	Entgelte	Umsatz	
						ins- gesamt	darunter Ausland
		Anzahl		Prozent			
B	Bergbau u.Gew.v.Steinen u.Erden	1	– 420	0,4	– 4,1	•	•
05	Kohlenbergbau	–	•	•	•	•	•
08	Gew.v.Steinen u.Erden, sonst.Bergbau	1	•	•	•	•	•
09	Erbringung von Dienstleistungen für den Bergbau und für die Gewinnung von Steinen und Erden	–	•	•	•	•	•
C	Verarbeitendes Gewerbe	– 2	2 129	– 0,3	12,7	•	•
10	H.v. Nahrungs- und Futtermitteln	1	313	5,0	12,1	5,5	– 4,8
11	Getränkeherstellung	–	– 35	– 6,7	5,7	36,3	•
12	Tabakverarbeitung	–	•	•	•	•	•
13	H.v. Textilien	–	–	–	–	–	–
14	H.v. Bekleidung	–	–	–	–	–	–
15	H.v.Leder,Lederwaren u.Schuhen	– 1	•	•	•	•	•
16	H.v.Holz-,Flecht-,Korb-u.Korkwaren (ohne Möbel)	–	34	– 1,4	3,0	15,5	– 0,8
17	H.v.Papier,Pappe u. Waren daraus	–	50	– 0,6	3,0	64,6	78,1
18	H.v. Druckerzeugnissen; Vervielfältigung von bespielten Ton-, Bild- und Datenträgern	– 1	– 128	– 26,0	– 10,4	– 51,0	•
19	Kokerei u. Mineralölverarbeitung	–	•	•	•	•	•
20	H.v. chemischen Erzeugnissen	–	74	– 0,6	5,9	30,2	22,5
21	H.v. pharmazeutischen Erzeugnissen	–	52	0,2	10,1	49,7	•
22	H.v. Gummi- und Kunststoffwaren	3	322	1,9	7,0	13,3	8,4
23	H.v. Glas und Glaswaren, Keramik, Verarbeitung von Steinen und Erden	– 2	– 73	– 4,3	– 1,2	6,9	12,6
24	Metallerzeugung und -bearbeitung	– 1	– 15	– 3,5	0,2	36,3	•
25	H.v. Metallerzeugnissen	– 1	– 95	– 2,7	1,0	8,8	17,0
26	H.v. Datenverarbeitungsgeräten, elektro- nischen und optischen Erzeugnissen	– 1	– 19	– 1,5	4,2	– 11,7	– 11,6
27	H.v. elektrischen Ausrüstungen	1	– 164	– 13,2	8,3	– 13,9	– 52,1
28	Maschinenbau	– 3	– 216	– 7,3	9,0	1,5	–
29	H.v. Kraftwagen und Kraftwagenteilen	1	2 090	9,9	52,8	– 12,8	– 8,1
30	Sonstiger Fahrzeugbau	–	•	•	•	•	•
31	H.v. Möbeln	–	7	2,0	6,6	11,3	•
32	H.v. sonstigen Waren	1	132	10,8	21,1	4,9	29,5
33	Reparatur und Installation von Maschinen und Ausrüstungen	1	50	1,2	12,5	17,6	10,2
VO	Vorleistungsgüter	1	250	– 2,3	3,4	24,7	23,9
IG	Investitionsgüter	– 1	1 784	1,6	24,2	15,1	74,8
GG	Gebrauchsgüter	– 1	– 71	– 2,4	– 1,0	•	•
VG	Verbrauchsgüter	–	219	2,8	10,8	12,6	23,6
EN	Energie	–	– 473	– 1,3	– 3,7	•	•
B-C	Insgesamt	– 1	1 709	– 0,2	11,9	18,9	36,8

**2.1 Fachliche Betriebsteile der Betriebe des Verarbeitenden Gewerbes
(sowie Bergbau und Gewinnung von Steinen und Erden) im Land Brandenburg seit 2009**

Jahr Monat Quartal Halbjahr	Fachliche Betriebs- teile	Tätige Personen	Umsatz		
			insgesamt	darunter Ausland	
				insgesamt	mit der Eurozone
Durchschnitt / Anzahl		1 000 EUR			
2009	568	71 777	16 991 620	4 255 353	1 833 054
2010	551	72 114	19 111 307	5 134 464	2 192 681
2011	575	77 391	21 701 169	6 233 404	2 562 368
2012	583	78 291	21 672 142	6 586 151	2 460 003
2013	580	77 309	21 569 412	6 488 879	2 529 069
2014	573	77 479	21 766 629	6 489 877	2 619 537
2015	559	77 689	21 592 819	6 853 572	2 883 495
2016	568	78 384	21 577 592	6 617 883	2 882 758
2017	560	79 479	22 107 230	6 738 185	2 898 203
2018	566	81 478	22 435 039	7 010 594	3 049 045
2019	568	81 446	22 816 806	7 688 341	3 748 803
2020	575	79 313	21 551 074	6 410 366	3 053 352
2021	558	77 999	23 442 778	7 268 244	3 128 999
2021					
Januar	557	77 857	1 609 467	483 701	220 039
Februar	559	77 973	1 686 002	510 049	247 711
März	563	77 914	2 087 596	609 643	262 665
I.Quartal	560	77 915	5 383 064	1 603 393	730 415
April	562	78 052	1 816 038	545 337	243 078
Mai	560	78 140	1 819 619	576 518	267 149
Juni	559	78 218	2 111 130	692 954	311 336
II.Quartal	560	78 137	5 746 787	1 814 808	821 562
1. Halbjahr	560	78 026	11 129 851	3 418 201	1 551 977
Juli	559	78 117	1 861 830	545 375	236 115
August	558	77 775	1 891 408	593 861	227 641
September	557	78 084	2 073 390	671 523	277 817
III.Quartal	558	77 992	5 826 627	1 810 759	741 572
Oktober	553	78 101	2 028 657	631 649	260 404
November	554	78 013	2 455 520	896 557	336 357
Dezember	558	77 747	2 002 124	511 077	238 687
IV.Quartal	555	77 954	6 486 301	2 039 284	835 450
2. Halbjahr	557	77 973	12 312 928	3 850 043	1 577 022
2022¹					
Januar	555	79 674	2 296 585	657 610	285 803
Februar	560	79 681	2 097 368	688 799	303 825
März	563	79 498	2 465 466	837 478	360 722
I.Quartal	559	79 618	6 859 419	2 183 888	950 351
April
Mai
Juni
II.Quartal
1. Halbjahr
Juli
August
September
III.Quartal
Oktober
November
Dezember
IV.Quartal
2. Halbjahr

¹ vorläufige Daten

2.2 Fachliche Betriebsteile der Betriebe des Verarbeitenden Gewerbes (sowie Bergbau und Gewinnung von Steinen und Erden) im Land Brandenburg im März 2022 nach Wirtschaftsabteilungen

WZ 2008	Wirtschaftszweig	Fachliche Betriebs- teile	Tätige Personen	Umsatz		
				insgesamt	darunter Ausland	
				1 000 EUR	Prozent	
B						
	Bergbau und Gewinnung von Steinen und Erden	9	2 879	•	•	•
05	Kohlenbergbau	2	•	•	•	•
08	Gewinnung von Steinen und Erden, sonstiger Bergbau	5	209	4 653	–	–
09	Erbringung von Dienstleistungen für den Bergbau und für die Gewinnung von Steinen und Erden	2	•	•	•	•
C	Verarbeitendes Gewerbe	554	76 619	•	•	•
10	H.v. Nahrungs- und Futtermitteln	65	7 718	240 514	39 488	16,4
11	Getränkeherstellung	9	966	39 962	•	•
12	Tabakverarbeitung	1	•	•	•	•
13	H.v. Textilien	1	•	•	•	•
14	H.v. Bekleidung	–	–	–	–	–
15	H.v. Leder, Lederwaren und Schuhen	3	•	•	•	•
16	H.v. Holz-, Flecht-, Korb- und Korkwaren (ohne Möbel)	21	3 594	183 445	60 658	33,1
17	H.v. Papier, Pappe und Waren daraus	19	3 918	224 757	113 430	50,5
18	H.v. Druckerzeugnissen; Vervielfältigung von bespielten Ton-, Bild- und Datenträgern	4	237	3 180	•	•
19	Kokerei u. Mineralölverarbeitung	2	•	•	•	•
20	H.v. chemischen Erzeugnissen	32	4 176	228 277	37 480	16,4
21	H.v. pharmazeutischen Erzeugnissen	6	1 398	•	•	•
22	H.v. Gummi- und Kunststoffwaren	61	6 796	154 883	61 296	39,6
23	H.v. Glas und Glaswaren, Keramik, Verarbeitung von Steinen und Erden	35	2 956	78 138	16 026	20,5
24	Metallerzeugung und -bearbeitung	16	5 795	285 848	146 745	51,3
25	H.v. Metallerzeugnissen	78	5 805	92 675	21 124	22,8
26	H.v. Datenverarbeitungsgeräten, elektronischen und optischen Erzeugnissen	21	2 386	43 304	13 896	32,1
27	H.v. elektrischen Ausrüstungen	22	2 370	47 627	9 324	19,6
28	Maschinenbau	38	3 636	56 497	19 917	35,3
29	H.v. Kraftwagen und Kraftwagenteilen	22	8 571	121 736	17 667	14,5
30	Sonstiger Fahrzeugbau	10	4 428	158 358	•	•
31	H.v. Möbeln	7	994	28 568	•	•
32	H.v. sonstigen Waren	15	2 255	16 286	2 965	18,2
33	Reparatur und Installation von Maschinen und Ausrüstungen	66	6 886	180 395	104 399	57,9
VO	Vorleistungsgüter	276	34 514	1 294 271	475 019	36,7
IG	Investitionsgüter	186	28 877	597 238	278 842	46,7
GG	Gebrauchsgüter	10	1 574	46 040	•	•
VG	Verbrauchsgüter	87	10 514	301 144	63 475	21,1
EN	Energie	4	4 019	226 774	•	•
B-C	Insgesamt	563	79 498	2 465 466	837 478	34,0

2.3 Fachliche Betriebsteile der Betriebe des Verarbeitenden Gewerbes (sowie Bergbau und Gewinnung von Steinen und Erden) im Land Brandenburg im März 2022 nach Wirtschaftsabteilungen
– Veränderung zum Vorjahresmonat

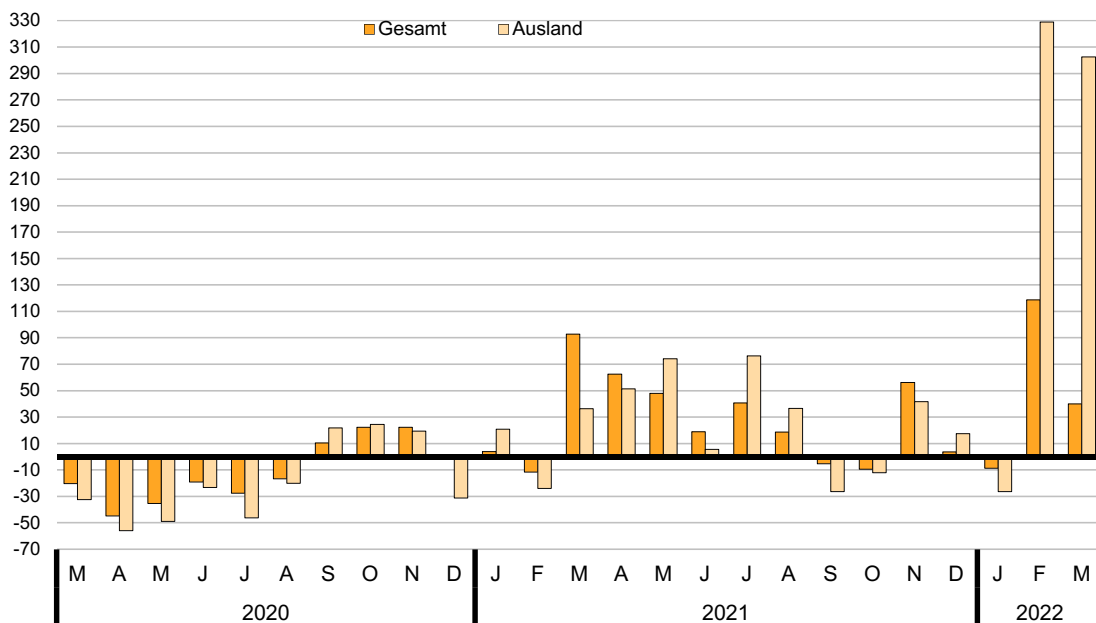
WZ 2008	Wirtschaftszweig	Fachliche Betriebs- teile	Tätige Personen		Umsatz	
					insgesamt	darunter Ausland
			Anzahl		Prozent	
B						
	Bergbau und Gewinnung von Steinen und Erden	2	– 414	– 12,6	•	•
05	Kohlenbergbau	–	•	•	•	•
08	Gewinnung von Steinen und Erden, sonstiger Bergbau	2	43	25,9	– 3,9	–
09	Erbringung von Dienstleistungen für den Bergbau und für die Gewinnung von Steinen und Erden	–	•	•	•	•
C	Verarbeitendes Gewerbe	– 2	1 998	2,7	•	•
10	H.v. Nahrungs- und Futtermitteln	–	240	3,2	9,3	– 4,8
11	Getränkeherstellung	–	– 35	– 3,5	40,3	•
12	Tabakverarbeitung	–	•	•	•	•
13	H.v. Textilien	–	•	•	•	•
14	H.v. Bekleidung	–	–	–	–	–
15	H.v. Leder, Lederwaren u. Schuhen	– 1	•	•	•	•
16	H.v. Holz-, Flecht-, Korb- u. Korkwaren (ohne Möbel)	– 1	– 14	– 0,4	14,5	– 0,5
17	H.v. Papier, Pappe u. Waren daraus	1	61	1,6	65,2	78,1
18	H.v. Druckerzeugnissen; Vervielfältigung von bespielten Ton-, Bild- und Datenträgern	–	– 128	– 35,1	– 51,0	•
19	Kokerei u. Mineralölverarbeitung	–	•	•	•	•
20	H.v. chemischen Erzeugnissen	–	76	1,9	25,7	17,9
21	H.v. pharmazeutischen Erzeugnissen	–	39	2,9	•	•
22	H.v. Gummi- und Kunststoffwaren	3	297	4,6	13,7	8,9
23	H.v. Glas und Glaswaren, Keramik, Verarbeitung von Steinen und Erden	– 2	– 72	– 2,4	6,3	12,8
24	Metallerzeugung und -bearbeitung	–	22	0,4	36,6	35,0
25	H.v. Metallerzeugnissen	– 1	– 191	– 3,2	5,4	8,6
26	H.v. Datenverarbeitungsgeräten, elektronischen und optischen Erzeugnissen	– 1	– 1	–	– 6,7	– 11,1
27	H.v. elektrischen Ausrüstungen	1	– 146	– 5,8	– 13,7	– 54,1
28	Maschinenbau	– 4	– 260	– 6,7	– 0,6	0,6
29	H.v. Kraftwagen und Kraftwagenteilen	1	2 080	32,0	– 12,2	– 7,8
30	Sonstiger Fahrzeugbau	–	– 318	– 6,7	•	•
31	H.v. Möbeln	–	8	0,8	10,9	•
32	H.v. sonstigen Waren	1	126	5,9	4,1	29,5
33	Reparatur und Installation von Maschinen und Ausrüstungen	1	327	5,0	23,5	86,4
VO	Vorleistungsgüter	3	229	0,7	24,3	23,4
IG	Investitionsgüter	– 3	1 708	6,3	14,5	74,9
GG	Gebrauchsgüter	– 1	– 31	– 1,9	•	•
VG	Verbrauchsgüter	1	151	1,5	16,7	30,7
EN	Energie	–	– 473	– 10,5	•	•
B-C	Insgesamt	–	1 584	2,0	18,1	37,4

Auftragseingangsgewichtung für das Verarbeitende Gewerbe in Brandenburg 2015

WZ 2008	Hauptgruppe Abteilung	Gewichtung in Prozent		
		Auftragseingang		
		Gesamt	Inland	Ausland
C	Verarbeitendes Gewerbe	100	100	100
VO	Vorleistungsgüter	62,54	63,42	61,14
IG	Investitionsgüter	34,42	32,74	37,08
GG	Gebrauchsgüter	1,96	3,07	0,21
VG	Verbrauchsgüter	1,08	0,78	1,57
17	H.v. Papier, Pappe und Waren daraus	16,96	14,20	21,33
20	H.v. chemischen Erzeugnissen	17,06	23,70	6,54
21	H.v. pharmazeutischen Erzeugnissen	0,94	0,56	1,55
24	Metallerzeugung und -bearbeitung	17,42	13,51	23,63
25	H.v. Metallerzeugnissen	8,57	10,61	5,34
26	H.v. Datenverarbeitungsgeräten, elektronischen und optischen Erzeugnissen	4,58	4,91	4,07
27	H.v. elektrischen Ausrüstungen	6,57	7,44	5,20
28	Maschinenbau	5,16	4,63	5,99
29, 30	Fahrzeugbau	22,73	20,45	26,34

Auftragseingangsindex für das Verarbeitende Gewerbe im Land Brandenburg seit März 2020

Veränderung zum Vorjahresmonat in Prozent



3.1 Auftragseingangsindex für das Verarbeitende Gewerbe im Land Brandenburg seit 2015 nach Monaten – Volumenindex –

Jahr	Index – Basis 2015 \triangleq 100												
	Jan	Feb	Mär	Apr	Mai	Jun	Jul	Aug	Sep	Okt	Nov	Dez	Jahr
Gesamt													
2015	90,7	95,6	101,9	94,9	88,3	94,5	85,9	76,3	174,9	97,1	104,3	95,5	100,0
2016	91,4	96,4	95,0	93,2	100,6	115,2	83,7	83,3	87,3	89,7	100,0	122,9	96,6
2017	101,6	119,8	126,9	85,3	100,9	123,0	101,9	96,9	147,0	109,6	125,2	157,7	116,3
2018	129,8	105,9	104,7	102,9	106,7	139,9	136,8	107,2	104,8	166,9	115,3	108,1	119,1
2019	157,9	95,5	114,0	111,6	110,1	109,0	107,9	97,5	101,3	96,6	102,7	106,3	109,2
2020	109,9	114,5	90,9	61,6	71,1	88,2	78,0	81,2	111,9	118,0	125,5	105,8	96,4
2021	114,3	101,1	175,3	100,1	105,2	105,0	109,7	96,3	105,9	106,9	195,9	109,6	118,8
2022 ¹	104,2	221,1	245,2
Inland													
2015	88,9	93,1	109,7	106,0	93,4	100,6	91,9	83,0	120,5	94,6	109,3	109,0	100,0
2016	93,5	97,4	98,2	104,6	86,9	132,3	92,4	93,2	96,5	103,0	109,8	98,0	100,5
2017	97,9	97,8	143,1	89,0	111,0	122,8	107,0	103,4	119,1	116,9	139,3	135,5	115,2
2018	106,8	101,2	111,2	104,5	114,4	113,1	110,2	104,9	113,5	117,4	119,2	101,0	109,8
2019	195,0	97,2	107,0	100,2	101,6	104,9	105,5	100,2	99,0	97,3	101,7	85,6	107,9
2020	101,9	106,2	94,9	64,4	76,1	88,0	89,3	85,3	101,9	117,4	126,2	112,3	97,0
2021	92,9	103,6	213,4	108,8	102,2	112,2	112,1	92,7	113,3	108,5	208,3	108,0	123,0
2022 ¹	101,3	97,5	107,8
Ausland													
2015	93,6	99,5	89,5	77,4	80,2	84,9	76,4	65,8	261,1	101,1	96,3	74,2	100,0
2016	88,0	94,9	89,8	75,2	122,5	88,3	69,8	67,7	72,6	68,6	84,4	162,4	90,4
2017	107,4	154,7	101,3	79,5	84,9	123,3	93,8	86,7	191,3	98,1	102,9	192,9	118,1
2018	166,1	113,3	94,3	100,2	94,6	182,4	178,9	110,8	91,0	245,5	109,2	119,5	133,8
2019	99,1	92,9	125,0	129,7	123,5	115,3	111,7	93,4	105,0	95,6	104,3	139,0	111,2
2020	122,5	127,8	84,4	57,1	63,1	88,5	60,1	74,7	127,8	118,9	124,4	95,5	95,4
2021	148,1	97,2	115,0	86,4	109,9	93,5	106,0	102,1	94,0	104,5	176,2	112,2	112,1
2022 ¹	108,8	416,9	463,0
Jahr	Veränderungsraten zum Vorjahreszeitraum in Prozent												
	Jan	Feb	Mär	Apr	Mai	Jun	Jul	Aug	Sep	Okt	Nov	Dez	Jahr
Gesamt													
2016	0,8	0,8	– 6,8	– 1,8	13,9	21,9	– 2,6	9,2	– 50,1	– 7,6	– 4,1	28,7	– 3,4
2017	11,2	24,3	33,6	– 8,5	0,3	6,8	21,7	16,3	68,4	22,2	25,2	28,3	20,5
2018	27,8	– 11,6	– 17,5	20,6	5,7	13,7	34,2	10,6	– 28,7	52,3	– 7,9	– 31,5	2,4
2019	21,6	– 9,8	8,9	8,5	3,2	– 22,1	– 21,1	– 9,0	– 3,3	– 42,1	– 10,9	– 1,7	– 8,3
2020	– 30,4	19,9	– 20,3	– 44,8	– 35,4	– 19,1	– 27,7	– 16,7	10,5	22,2	22,2	– 0,5	– 11,7
2021	4,0	– 11,7	92,8	62,5	48,0	19,0	40,6	18,6	– 5,4	– 9,4	56,1	3,6	23,2
2022 ¹	– 8,8	118,7	39,9
Inland													
2016	5,2	4,6	– 10,5	– 1,3	– 7,0	31,5	0,5	12,3	– 19,9	8,9	0,5	– 10,1	0,5
2017	4,7	0,4	45,7	– 14,9	27,7	– 7,2	15,8	10,9	23,4	13,5	26,9	38,3	14,7
2018	9,1	3,5	– 22,3	17,4	3,1	– 7,9	3,0	1,5	– 4,7	0,4	– 14,4	– 25,5	– 4,7
2019	82,6	– 4,0	– 3,8	– 4,1	– 11,2	– 7,3	– 4,3	– 4,5	– 12,8	– 17,1	– 14,7	– 15,2	– 1,7
2020	– 47,7	9,3	– 11,3	– 35,7	– 25,1	– 16,1	– 15,4	– 14,9	2,9	20,7	24,1	31,2	– 10,1
2021	– 8,8	– 2,4	124,9	68,9	34,3	27,5	25,5	8,7	11,2	– 7,6	65,1	– 3,8	26,8
2022 ¹	9,0	– 5,9	– 49,5
Ausland													
2016	– 6,0	– 4,6	0,3	– 2,8	52,7	4,0	– 8,6	2,9	– 72,2	– 32,1	– 12,4	118,9	– 9,7
2017	22,0	63,0	12,8	5,7	– 30,7	39,6	34,4	28,1	163,5	43,0	21,9	18,8	30,7
2018	54,7	– 26,8	– 6,9	26,0	11,4	47,9	90,7	27,8	– 52,4	150,3	6,1	– 38,1	13,3
2019	– 40,3	– 18,0	32,6	29,4	30,5	– 36,8	– 37,6	– 15,7	15,4	– 61,1	– 4,5	16,3	– 16,9
2020	23,6	37,6	– 32,5	– 56,0	– 48,9	– 23,2	– 46,2	– 20,0	21,7	24,4	19,3	– 31,3	– 14,2
2021	20,9	– 23,9	36,3	51,3	74,2	5,6	76,4	36,7	– 26,4	– 12,1	41,6	17,5	17,5
2022 ¹	– 26,5	328,9	302,6

1 vorläufige Daten

3.2 Auftragseingangsindex Gesamt für das Verarbeitende Gewerbe im Land Brandenburg von Januar bis März 2022 nach Wirtschaftsabteilungen – Volumenindex –

WZ 2008	Hauptgruppe Abteilung	Index – Basis 2015 \triangleq 100												
		Jan	Feb	Mär	Apr	Mai	Jun	Jul	Aug	Sep	Okt	Nov	Dez	Jan. bis März
C	Verarbeitendes Gewerbe	104,2	221,1	245,2	190,2
VO	Vorleistungsgüter	111,2	104,0	111,5	108,9
IG	Investitionsgüter	83,6	428,0	482,7	331,4
GG	Gebrauchsgüter	79,4	82,3	92,4	84,7
VG	Verbrauchsgüter	399,6	655,1	698,2	584,3
17	H.v. Papier, Pappe und Waren daraus	104,1	106,6	115,1	108,6
20	H.v. chemischen Erzeugnissen	98,6	106,3	101,9	102,3
21	H.v. pharmazeut. Erzeugnissen	443,0	738,1	786,3	655,8
24	Metallerzeugung und Metallbearbeitung	137,5	102,6	113,1	117,7
25	H.v. Metallerzeugnissen	113,6	118,7	103,1	111,8
26	H.v. DV-Geräten, elektronischen und optischen Erzeugnissen	135,9	149,4	175,8	153,7
27	H.v. elektrischen Ausrüstungen	79,7	66,0	83,0	76,2
28	Maschinenbau	97,3	124,9	104,0	108,7
29, 30	Fahrzeugbau	67,7	581,6	675,2	441,5

WZ 2008	Hauptgruppe Abteilung	Veränderung gegenüber dem Vorjahreszeitraum in Prozent												
		Jan	Feb	Mär	Apr	Mai	Jun	Jul	Aug	Sep	Okt	Nov	Dez	Jan. bis März
C	Verarbeitendes Gewerbe	– 8,8	118,7	39,9	46,0
VO	Vorleistungsgüter	1,2	– 6,6	– 11,0	– 5,7
IG	Investitionsgüter	– 27,2	477,6	82,5	119,3
GG	Gebrauchsgüter	– 10,4	– 11,7	– 16,2	– 13,0
VG	Verbrauchsgüter	0,8	69,1	101,4	55,1
17	H.v. Papier, Pappe und Waren daraus	14,1	18,4	24,0	18,9
20	H.v. chemischen Erzeugnissen	– 6,3	– 26,9	– 32,2	– 23,5
21	H.v. pharmazeut. Erzeugnissen	– 0,2	71,5	112,2	58,0
24	Metallerzeugung und Metallbearbeitung	– 0,9	– 7,1	– 14,6	– 7,4
25	H.v. Metallerzeugnissen	31,6	22,1	– 16,5	9,3
26	H.v. DV-Geräten, elektronischen und optischen Erzeugnissen	35,4	15,5	19,5	22,3
27	H.v. elektrischen Ausrüstungen	– 13,8	– 12,6	– 24,3	– 17,6
28	Maschinenbau	– 0,3	16,3	– 32,2	– 9,0
29, 30	Fahrzeugbau	– 47,6	916,8	104,9	156,7

3.3 Auftragseingangsindex Inland für das Verarbeitende Gewerbe im Land Brandenburg von Januar bis März 2022 nach Wirtschaftsabteilungen – Volumenindex –

WZ 2008	Hauptgruppe Abteilung	Index – Basis 2015 \triangleq 100												
		Jan	Feb	Mär	Apr	Mai	Jun	Jul	Aug	Sep	Okt	Nov	Dez	Jan. bis März
C	Verarbeitendes Gewerbe	101,3	97,5	107,8	102,2
VO	Vorleistungsgüter	101,6	95,2	99,8	98,9
IG	Investitionsgüter	98,8	93,0	111,1	101,0
GG	Gebrauchsgüter	82,9	85,9	96,4	88,4
VG	Verbrauchsgüter	262,0	511,4	666,7	480,0
17	H.v. Papier, Pappe und Waren daraus	95,4	97,3	107,7	100,1
20	H.v. chemischen Erzeugnissen	98,6	98,9	98,6	98,7
21	H.v. pharmazeut. Erzeugnissen	326,4	684,3	897,2	636,0
24	Metallerzeugung und Metallbearbeitung	101,5	81,8	71,9	85,1
25	H.v. Metallerzeugnissen	112,7	119,7	110,7	114,4
26	H.v. DV-Geräten, elektronischen und optischen Erzeugnissen	145,0	134,9	161,6	147,2
27	H.v. elektrischen Ausrüstungen	93,7	78,8	89,5	87,3
28	Maschinenbau	104,9	132,7	116,7	118,1
29, 30	Fahrzeugbau	88,0	68,5	110,7	89,1

WZ 2008	Hauptgruppe Abteilung	Veränderung gegenüber dem Vorjahreszeitraum in Prozent												
		Jan	Feb	Mär	Apr	Mai	Jun	Jul	Aug	Sep	Okt	Nov	Dez	Jan. bis März
C	Verarbeitendes Gewerbe	9,0	– 5,9	– 49,5	– 25,2
VO	Vorleistungsgüter	4,7	– 12,1	– 19,0	– 9,7
IG	Investitionsgüter	21,2	1,0	– 71,7	– 46,5
GG	Gebrauchsgüter	– 10,4	– 11,8	– 16,2	– 13,0
VG	Verbrauchsgüter	7,0	114,5	68,4	63,8
17	H.v. Papier, Pappe und Waren daraus	13,2	9,2	20,7	14,4
20	H.v. chemischen Erzeugnissen	– 2,7	– 27,8	– 33,9	– 23,6
21	H.v. pharmazeut. Erzeugnissen	3,9	130,1	86,7	74,7
24	Metallerzeugung und Metallbearbeitung	– 4,3	– 7,4	– 38,3	– 17,9
25	H.v. Metallerzeugnissen	22,6	20,3	– 11,3	8,5
26	H.v. DV-Geräten, elektronischen und optischen Erzeugnissen	55,2	17,6	13,2	25,8
27	H.v. elektrischen Ausrüstungen	20,9	– 2,2	– 13,3	0,3
28	Maschinenbau	– 13,6	0,3	– 38,8	– 20,3
29, 30	Fahrzeugbau	18,6	– 15,7	– 79,5	– 61,5

3.4 Auftragseingangsindex Ausland für das Verarbeitende Gewerbe im Land Brandenburg von Januar bis März 2022 nach Wirtschaftsabteilungen – Volumenindex –

WZ 2008	Hauptgruppe Abteilung	Index – Basis 2015 \pm 100												
		Jan	Feb	Mär	Apr	Mai	Jun	Jul	Aug	Sep	Okt	Nov	Dez	Jan. bis März
C	Verarbeitendes Gewerbe	108,8	416,9	463,0	329,6
VO	Vorleistungsgüter	127,0	118,4	130,7	125,4
IG	Investitionsgüter	62,5	896,8	1002,7	654,0
GG	Gebrauchsgüter	–	–	–	–
VG	Verbrauchsgüter	507,8	768,2	723,0	666,3
17	H.v. Papier, Pappe und Waren daraus	113,2	116,4	122,8	117,5
20	H.v. chemischen Erzeugnissen	98,9	149,1	121,3	123,1
21	H.v. pharmazeut. Erzeugnissen	509,6	768,9	722,9	667,1
24	Metallerzeugung und Metallbearbeitung	170,2	121,3	150,3	147,3
25	H.v. Metallerzeugnissen	116,4	115,6	79,0	103,7
26	H.v. DV-Geräten, elektronischen und optischen Erzeugnissen	118,4	177,2	202,7	166,1
27	H.v. elektrischen Ausrüstungen	47,9	37,0	68,1	51,0
28	Maschinenbau	88,1	115,3	88,5	97,3
29, 30	Fahrzeugbau	42,7	1212,8	1369,7	875,1

WZ 2008	Hauptgruppe Abteilung	Veränderung gegenüber dem Vorjahreszeitraum in Prozent												
		Jan	Feb	Mär	Apr	Mai	Jun	Jul	Aug	Sep	Okt	Nov	Dez	Jan. bis März
C	Verarbeitendes Gewerbe	– 26,5	328,9	302,6	174,4
VO	Vorleistungsgüter	– 3,1	1,7	1,5	– 0,0
IG	Investitionsgüter	– 61,3	1733,9	1083,8	564,4
GG	Gebrauchsgüter	–	–	–	–
VG	Verbrauchsgüter	– 1,5	52,3	135,0	50,6
17	H.v. Papier, Pappe und Waren daraus	14,9	28,1	27,3	23,3
20	H.v. chemischen Erzeugnissen	– 22,7	– 23,0	– 23,0	– 22,9
21	H.v. pharmazeut. Erzeugnissen	– 1,7	51,8	134,9	50,2
24	Metallerzeugung und Metallbearbeitung	1,1	– 7,0	2,2	– 0,9
25	H.v. Metallerzeugnissen	69,4	28,4	– 33,8	11,9
26	H.v. DV-Geräten, elektronischen und optischen Erzeugnissen	4,0	12,6	30,4	16,8
27	H.v. elektrischen Ausrüstungen	– 62,1	– 42,3	– 45,0	– 51,4
28	Maschinenbau	28,6	49,9	– 18,0	15,2
29, 30	Fahrzeugbau	– 78,4	4310,2	1802,4	784,5

3.5 Auftragseingangsindex für das Verarbeitende Gewerbe im Land Brandenburg seit 2015 nach Monaten – Wertindex –

Jahr	Index – Basis 2015 \triangleq 100												
	Jan	Feb	Mär	Apr	Mai	Jun	Jul	Aug	Sep	Okt	Nov	Dez	Jahr
Gesamt													
2015	91,1	95,6	102,1	95,0	88,5	94,8	86,2	76,5	174,9	96,7	103,7	94,9	100,0
2016	89,9	94,7	92,9	91,3	99,0	114,1	82,7	82,2	86,2	88,6	98,9	122,6	95,3
2017	101,9	120,9	128,5	86,5	102,4	125,0	103,6	98,6	147,6	112,1	127,9	161,5	118,0
2018	134,1	109,6	108,7	107,1	111,4	145,6	142,9	112,9	109,3	171,7	120,7	112,7	123,9
2019	165,3	100,7	119,2	116,9	115,4	113,3	112,6	101,8	105,6	99,8	106,8	110,1	114,0
2020	113,9	118,5	93,7	63,3	72,9	90,3	79,5	82,8	114,3	120,5	128,7	109,6	99,0
2021	119,0	105,9	186,0	108,4	115,4	117,7	124,2	110,6	125,6	125,7	223,5	133,3	132,9
2022 ¹	133,9	262,6	296,3
Inland													
2015	89,2	93,1	109,7	106,0	93,5	100,9	92,2	83,3	120,5	94,2	108,8	108,6	100,0
2016	92,4	96,1	96,7	102,9	85,6	131,4	91,6	92,2	95,7	102,2	109,0	97,7	99,5
2017	98,1	98,6	144,7	90,3	112,8	124,8	108,8	105,1	121,6	119,5	142,1	138,5	117,1
2018	110,7	104,9	115,6	109,0	119,2	118,2	115,3	110,2	118,7	123,2	125,4	106,2	114,7
2019	204,3	102,8	112,6	105,5	107,4	110,2	110,3	104,9	103,6	101,4	105,8	89,2	113,2
2020	105,9	110,2	98,6	66,6	78,4	90,6	91,6	87,5	104,6	120,5	129,8	116,4	100,1
2021	96,9	108,6	226,3	117,5	112,4	125,3	125,9	105,5	133,3	126,9	236,2	128,5	136,9
2022 ¹	126,7	122,2	135,9
Ausland													
2015	94,0	99,6	89,9	77,7	80,5	85,2	76,6	65,9	261,1	100,5	95,7	73,3	100,0
2016	85,9	92,6	86,8	72,9	120,2	86,5	68,7	66,2	71,1	67,2	82,7	162,2	88,6
2017	107,9	156,2	102,8	80,6	86,0	125,4	95,4	88,2	188,9	100,5	105,4	197,9	119,6
2018	171,1	117,0	97,7	104,1	98,9	189,0	186,6	117,3	94,4	248,5	113,4	122,9	138,4
2019	103,5	97,3	129,7	135,0	128,1	118,2	116,3	96,9	108,7	97,4	108,3	143,4	115,2
2020	126,5	131,7	86,0	58,2	64,1	89,8	60,3	75,3	129,6	120,6	126,8	98,8	97,3
2021	154,1	101,6	122,1	93,9	120,2	105,6	121,4	118,5	113,4	123,8	203,4	141,0	126,6
2022 ¹	145,4	485,3	550,5
Jahr	Veränderungsraten zum Vorjahreszeitraum in Prozent												
	Jan	Feb	Mär	Apr	Mai	Jun	Jul	Aug	Sep	Okt	Nov	Dez	Jahr
Gesamt													
2016	– 1,3	– 0,9	– 9,0	– 3,9	11,9	20,4	– 4,1	7,5	– 50,7	– 8,4	– 4,6	29,2	– 4,7
2017	13,3	27,7	38,3	– 5,3	3,4	9,6	25,3	20,0	71,2	26,5	29,3	31,7	23,9
2018	31,6	– 9,3	– 15,4	23,8	8,8	16,5	37,9	14,5	– 25,9	53,2	– 5,6	– 30,2	5,0
2019	23,3	– 8,1	9,7	9,2	3,6	– 22,2	– 21,2	– 9,8	– 3,4	– 41,9	– 11,5	– 2,3	– 8,0
2020	– 31,1	17,7	– 21,4	– 45,9	– 36,8	– 20,3	– 29,4	– 18,7	8,2	20,7	20,5	– 0,5	– 13,1
2021	4,5	– 10,6	98,5	71,2	58,3	30,3	56,2	33,6	9,9	4,3	73,7	21,6	34,3
2022 ¹	12,5	148,0	59,3
Inland													
2016	3,6	3,2	– 11,9	– 2,9	– 8,4	30,2	– 0,7	10,7	– 20,6	8,5	0,2	– 10,0	– 0,5
2017	6,2	2,6	49,6	– 12,2	31,8	– 5,0	18,8	14,0	27,1	16,9	30,4	41,8	17,7
2018	12,8	6,4	– 20,1	20,7	5,7	– 5,3	6,0	4,9	– 2,4	3,1	– 11,8	– 23,3	– 2,0
2019	84,6	– 2,0	– 2,6	– 3,2	– 9,9	– 6,8	– 4,3	– 4,8	– 12,7	– 17,7	– 15,6	– 16,0	– 1,4
2020	– 48,2	7,2	– 12,4	– 36,9	– 27,0	– 17,8	– 17,0	– 16,6	1,0	18,8	22,7	30,5	– 11,6
2021	– 8,5	– 1,5	129,5	76,4	43,4	38,3	37,4	20,6	27,4	5,3	82,0	10,4	36,9
2022 ¹	30,8	12,5	– 39,9
Ausland													
2016	– 8,6	– 7,0	– 3,4	– 6,2	49,3	1,5	– 10,3	0,5	– 72,8	– 33,1	– 13,6	121,3	– 11,4
2017	25,6	68,7	18,4	10,6	– 28,5	45,0	38,9	33,2	165,7	49,6	27,4	22,0	35,0
2018	58,6	– 25,1	– 5,0	29,2	15,0	50,7	95,6	33,0	– 50,0	147,3	7,6	– 37,9	15,7
2019	– 39,5	– 16,8	32,8	29,7	29,5	– 37,5	– 37,7	– 17,4	15,1	– 60,8	– 4,5	16,7	– 16,7
2020	22,2	35,4	– 33,7	– 56,9	– 50,0	– 24,0	– 48,2	– 22,3	19,2	23,8	17,1	– 31,1	– 15,6
2021	21,8	– 22,9	42,0	61,3	87,5	17,6	101,3	57,4	– 12,5	2,7	60,4	42,7	30,1
2022 ¹	– 5,6	377,7	350,9

1 vorläufige Daten

Anhang

Klassifikation der Wirtschaftszweige (WZ 2008) nach Wirtschaftsabteilungen

Bereich: Verarbeitendes Gewerbe sowie Bergbau und Gewinnung von Steinen und Erden

Auftragseingänge (AE) werden nur für ausgewählte Wirtschaftszweige erhoben

Nr. der Klassifikation	AE	Bezeichnung
B		Bergbau und Gewinnung von Steinen und Erden
05		Kohlenbergbau
06		Gewinnung von Erdöl und Erdgas
07		Erzbergbau
08		Gewinnung von Steinen und Erden, sonstiger Bergbau
09		Erbringung von Dienstleistungen für den Bergbau und für die Gewinnung von Steinen und Erden
C	AE	Verarbeitendes Gewerbe
10		Herstellung von Nahrungs- und Futtermitteln
11		Getränkeherstellung
12		Tabakverarbeitung
13	AE	Herstellung von Textilien
14	AE	Herstellung von Bekleidung
15		Herstellung von Leder, Lederwaren und Schuhen
16		Herstellung von Holz-, Flecht-, Korb- und Korkwaren (ohne Möbel)
17	AE	Herstellung von Papier, Pappe und Waren daraus
18		Herstellung von Druckerzeugnissen; Vervielfältigung von bespielten Ton-, Bild- und Datenträgern
19		Kokerei und Mineralölverarbeitung
20	AE	Herstellung von chemischen Erzeugnissen
21	AE	Herstellung von pharmazeutischen Erzeugnissen
22		Herstellung von Gummi- und Kunststoffwaren
23		Herstellung von Glas und Glaswaren, Keramik, Verarbeitung von Steinen und Erden
24	AE	Metallerzeugung und -bearbeitung
25	AE	Herstellung von Metallerzeugnissen
26	AE	Herstellung von Datenverarbeitungsgeräten, elektronischen und optischen Erzeugnissen
27	AE	Herstellung von elektrischen Ausrüstungen
28	AE	Maschinenbau
29	AE	Herstellung von Kraftwagen und Kraftwagenteilen
30	AE	Sonstiger Fahrzeugbau
31		Herstellung von Möbeln
32		Herstellung von sonstigen Waren
33		Reparatur und Installation von Maschinen und Ausrüstungen
B–C		Insgesamt
		Hauptgruppen
VO	AE	Vorleistungsgüterproduzenten
IG	AE	Investitionsgüterproduzenten
GG	AE	Gebrauchsgüterproduzenten
VG	AE	Verbrauchsgüterproduzenten
EN		Energie

Das Amt für Statistik Berlin-Brandenburg

Das Amt für Statistik Berlin-Brandenburg ist für beide Länder die zentrale Dienstleistungseinrichtung auf dem Gebiet der amtlichen Statistik. Das Amt erbringt Serviceleistungen im Bereich Information und Analyse für die breite Öffentlichkeit, für alle gesellschaftlichen Gruppen sowie für Kunden aus Verwaltung und Politik, Wirtschaft und Wissenschaft. Kerngeschäft des Amtes ist die Durchführung der gesetzlich angeordneten amtlichen Statistiken für Berlin und Brandenburg. Das Amt erhebt die Daten, bereitet sie auf, interpretiert und analysiert sie und veröffentlicht die Ergebnisse. Die Grundversorgung aller Nutzerinnen und Nutzer mit statistischen Informationen erfolgt unentgeltlich, im Wesentlichen über das Internet und den Informationsservice. Daneben werden nachfrage- und zielgruppenorientierte Standardauswertungen zu Festpreisen angeboten. Kundenspezifische Aufbereitung/Beratung zu kostendeckenden Preisen ergänzt das Spektrum der Informationsbereitstellung.

Amtliche Statistik im Verbund

Die Statistiken werden bundesweit nach einheitlichen Konzepten, Methoden und Verfahren arbeitsteilig erstellt. Die Statistischen Ämter der Länder sind dabei grundsätzlich für die Durchführung der Erhebungen, für die Aufbereitung und Veröffentlichung der Länderergebnisse zuständig. Durch diese Kooperation in einem „Statistikverbund“ entstehen für alle Länder vergleichbare und zu einem Bundesergebnis zusammenführbare Erhebungsergebnisse.

Produkte und Dienstleistungen

Informationsservice

info@statistik-bbb.de

Tel. 0331 8173 -1777

Fax 0331 817330 -4091

Mo–Do 8:00–15:30 Uhr, Fr 8:00–13:30 Uhr

Statistische Informationen für jedermann sowie maßgeschneiderte Aufbereitung von Daten über Berlin und Brandenburg, Auskunft, Beratung, Pressedienst.

Standort Potsdam

Steinstraße 104–106, 14480 Potsdam

Standort Berlin

Alt-Friedrichsfelde 60, 10315 Berlin

Internet-Angebot

www.statistik-berlin-brandenburg.de mit aktuellen Daten, Pressemitteilungen, Fachbeiträgen, Statistischen Berichten zum kostenlosen Herunterladen, regionalstatistischen Informationen, Wahlstatistiken und -analysen sowie einem Überblick über das gesamte Leistungsspektrum des Amtes.

Statistische Berichte

mit Ergebnissen der einzelnen Statistiken in Tabellen in tiefer sachlicher Gliederung und Grafiken zur Veranschaulichung von Entwicklungen und Strukturen.

Statistische Bibliothek

Alt-Friedrichsfelde 60, 10315 Berlin

bibliothek@statistik-bbb.de

Tel. 0331 8173 -3540

Datenangebot aus dem Sachgebiet

Informationen zu dieser Veröffentlichung

Referat 31

Tel. 0331 8173-3816/3725

Fax 0331 817330-4012

Verarb.Gewerbe@statistik-bbb.de

Weitere Veröffentlichungen zum Thema

Statistische Berichte:

- Verarbeitendes Gewerbe
E I 1 – j
- Produktion
E I 4 – vj
E I 5 – j
- Investitionen
E I 6 – j

Statistisches Bundesamt

- Auftragseingang und Umsatz im Verarbeitenden Gewerbe – Indizes, Fachserie 4, Reihe 2.2, monatlich, jährlich.
- Dr. Stefan Linz, Hans-Rüdiger Möller, Peter Mehlhorn: Umstellung der Konjunkturindizes im Produzierenden Gewerbe auf das Basisjahr 2015; WISTA 2 2018, S. 49 ff.