

Statistischer Bericht

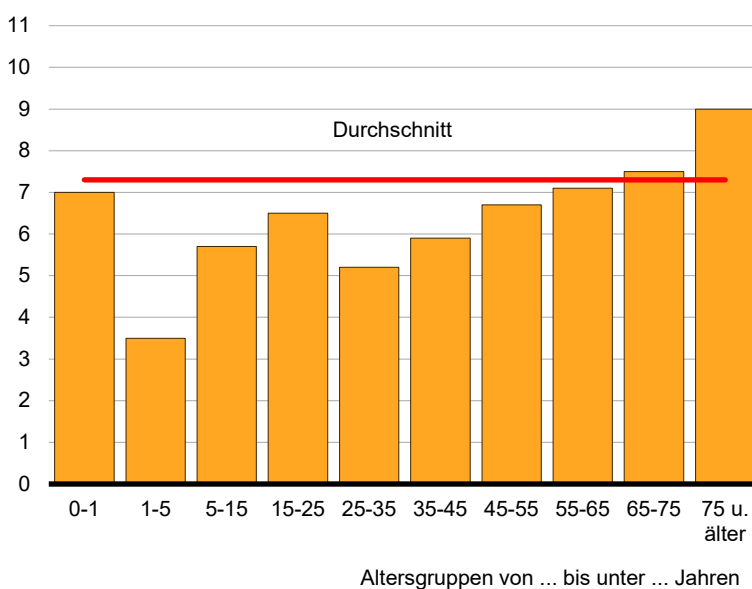
A IV 3 – j / 20

Krankenhäuser im Land Berlin 2020

Teil II Diagnosen
der Krankenhauspatientinnen
und -patienten

Durchschnittliche Verweildauer der vollstationär
behandelten Patientinnen und Patienten in Krankenhäusern
im Land Berlin 2020 nach Altersgruppen

Verweildauer in Tagen



Impressum

Statistischer Bericht
A IV 3 – j / 20

Erscheinungsfolge: jährlich
Erschienen im **Mai 2022**

Herausgeber

Amt für Statistik Berlin-Brandenburg
Steinstraße 104 - 106
14480 Potsdam
info@statistik-bbb.de
www.statistik-berlin-brandenburg.de

Tel. 0331 8173 - 1777
Fax 0331 817330 - 4091

Zeichenerklärung

- 0 weniger als die Hälfte von 1
in der letzten besetzten Stelle,
jedoch mehr als nichts
- nichts vorhanden
- ... Angabe fällt später an
- () Aussagewert ist eingeschränkt
- / Zahlenwert nicht sicher genug
- Zahlenwert unbekannt oder
geheim zu halten
- x Tabellenfach gesperrt
- p vorläufige Zahl
- r berichtigte Zahl
- s geschätzte Zahl

Amt für Statistik Berlin-Brandenburg,
Potsdam, 2022



*Dieses Werk ist unter einer Creative Commons Lizenz
vom Typ Namensnennung 3.0 Deutschland zugänglich.
Um eine Kopie dieser Lizenz einzusehen, konsultieren Sie
<http://creativecommons.org/licenses/by/3.0/de/>*

Inhaltsverzeichnis

Seite

[Metadaten zu dieser Statistik
\(externer Link\)](#)

Grafiken

1	Vollstationäre Behandlungsfälle 2015 bis 2020	5
---	---	---

Tabellen

Aus Berliner Krankenhäusern entlassene vollstationäre Behandlungsfälle

1	2015 bis 2020 - ausgewählte Ergebnisse -	4
2	2015 bis 2020 nach Wohnort in Bezirken	5
3.1	2015 bis 2020 nach Diagnosekapiteln - insgesamt -	6
3.2	2015 bis 2020 nach Diagnosekapiteln - weiblich -	7
4.1	2020 nach Diagnosekapiteln und Wohnort der Patienten/-innen - insgesamt -	8
4.2	2020 nach Diagnosekapiteln und Wohnort der Patienten/-innen - weiblich -	9
5.1	2020 nach ausgewählten Diagnosen (Europäische Kurzliste), Geschlecht und Altersgruppen der Patienten/-innen - insgesamt	10
5.2	2020 nach ausgewählten Diagnosen (Europäische Kurzliste), Geschlecht und Altersgruppen der Patienten/-innen - weiblich	12
6	2020 nach der Rangfolge der 35 häufigsten Diagnosegruppen, Art der Behandlung sowie durchschnittlicher Verweildauer	14
7	2020 nach Fachabteilungen, Geschlecht, Verweildauer, belegten Betten und Durchschnittsalter der Patienten/-innen	15
	Krankenhäuser in Berlin	16
	Fachabteilungsgliederung gem. § 301 SGB V	18

1 Aus Berliner Krankenhäusern entlassene vollstationäre Behandlungsfälle¹ 2015 bis 2020
– ausgewählte Ergebnisse –

Gegenstand der Nachweisung	2015	2016	2017	2018	2019	2020
Behandlungsfälle ^{2 3}	837 049	863 488	870 763	872 749	883 900	775 110
männlich	394 266	406 636	411 533	415 376	423 253	370 692
weiblich	442 783	456 852	459 230	457 373	460 647	404 418
nach Altersgruppen in Jahren						
unter 1	20 541	21 468	20 382	19 296	18 595	16 318
1 bis unter 5	14 481	14 353	13 795	13 668	14 037	10 773
5 bis unter 10	9 732	10 156	9 845	9 756	9 758	8 129
10 bis unter 15	10 781	10 708	10 655	10 636	10 802	8 928
15 bis unter 20	17 531	18 127	17 877	17 405	16 998	14 244
20 bis unter 25	24 122	24 654	24 405	24 219	24 226	21 269
25 bis unter 30	39 422	41 319	39 878	38 301	35 726	30 928
30 bis unter 35	44 914	47 067	48 006	47 896	49 419	44 609
35 bis unter 40	37 827	40 953	41 934	43 000	44 278	40 008
40 bis unter 45	32 809	32 906	32 808	33 261	34 647	31 225
45 bis unter 50	44 396	43 756	41 698	39 551	38 448	32 166
50 bis unter 55	57 950	59 646	59 073	57 055	55 759	46 207
55 bis unter 60	57 365	60 408	62 972	65 591	68 351	61 290
60 bis unter 65	62 300	63 671	63 359	64 214	65 857	59 009
65 bis unter 70	61 044	66 707	69 660	70 525	72 758	63 192
70 bis unter 75	89 417	81 987	76 060	71 766	68 940	60 958
75 bis unter 80	91 747	97 145	101 493	101 590	101 797	83 535
80 bis unter 85	60 046	66 142	71 931	79 604	85 604	77 339
85 und älter	60 624	62 315	64 932	65 415	67 900	64 983
und zwar:						
Stundenfälle ³	25 794	32 068	29 718	30 425	29 951	24 434
Kurzlieger ⁴	367 032	382 047	390 774	397 597	409 292	361 934
Sterbefälle	18 042	17 974	18 401	19 116	18 715	19 874
mit Operationen ⁵	287 435	302 515	299 735	x	x	x
Verweildauer in Tagen	7,5	7,4	7,4	7,4	7,3	7,3
Außerdem						
Gesunde Neugeborene	28 323	30 605	31 387	29 479	31 007	31 118
männlich	14 312	15 370	15 916	14 879	15 651	15 770
weiblich	14 011	15 235	15 471	14 600	15 356	15 348

1 einschließlich Sterbe- und Stundenfälle

2 einschließlich der Behandlungsfälle ohne Angaben des Geschlechts und des Alters

3 ohne ICD-10 Z38 gesunde Neugeborene, die in der Diagnosestatistik ab Berichtsjahr 2004 erhoben werden

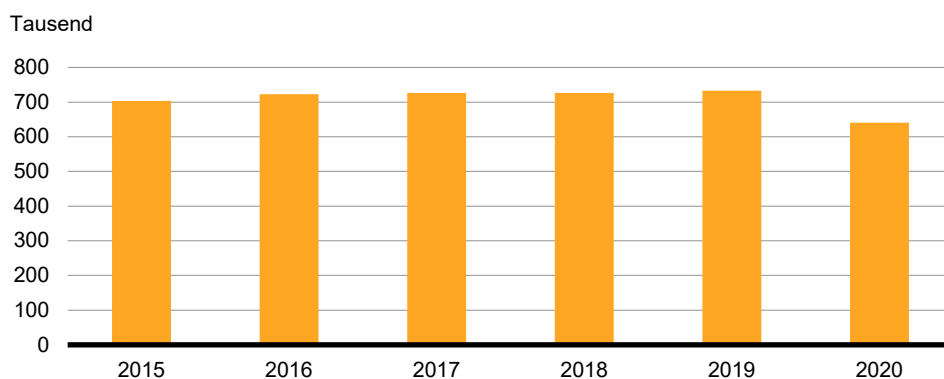
4 Patienten mit einer Verweildauer von 1 bis unter 4 Tagen

5 Merkmal wird ab Berichtsjahr 2018 nicht mehr erhoben

2 Aus Berliner Krankenhäusern entlassene vollstationäre Behandlungsfälle^{1 2} 2015 bis 2020 nach Wohnort in Bezirken

Bezirk	2015	2016	2017	2018	2019	2020
Fälle						
Mitte	63 422	63 927	64 321	63 846	63 604	55 471
Friedrichshain-Kreuzberg	43 767	44 456	45 342	45 463	44 937	39 014
Pankow	67 692	68 886	68 994	69 148	70 925	62 914
Charlottenburg-Wilmersdorf	63 670	66 579	65 782	64 740	66 271	58 539
Spandau	55 964	57 658	58 580	57 861	59 051	51 587
Steglitz-Zehlendorf	62 937	65 132	64 118	64 588	64 993	56 804
Tempelhof-Schöneberg	70 117	71 710	71 531	71 857	72 015	62 429
Neukölln	68 499	70 411	69 229	68 969	68 583	58 151
Treptow-Köpenick	49 269	50 658	52 023	52 075	52 700	47 103
Marzahn-Hellersdorf	50 357	52 171	53 179	53 353	53 463	47 649
Lichtenberg	52 042	53 920	55 031	55 753	56 548	49 138
Reinickendorf	56 034	57 628	58 622	58 533	59 776	51 882
Land Berlin³	703 770	723 136	726 752	726 187	732 867	640 681
außerdem gesunde Neugeborene						
Mitte	3 148	3 306	3 349	3 145	3 328	3 355
Friedrichshain-Kreuzberg	2 146	2 286	2 447	2 288	2 379	2 222
Pankow	3 521	3 596	3 567	2 453	3 506	3 303
Charlottenburg-Wilmersdorf	2 172	2 338	2 335	2 295	2 379	2 523
Spandau	1 669	1 764	1 871	1 759	1 807	1 727
Steglitz-Zehlendorf	1 630	1 732	1 696	1 743	1 672	1 754
Tempelhof-Schöneberg	2 302	2 633	2 564	2 516	2 523	2 633
Neukölln	2 148	2 220	2 409	2 318	2 318	2 272
Treptow-Köpenick	1 707	1 852	2 014	1 983	1 968	2 095
Marzahn-Hellersdorf	1 583	1 911	2 025	2 017	1 931	2 085
Lichtenberg	2 189	2 549	2 552	2 440	2 625	2 571
Reinickendorf	1 786	1 936	2 048	2 035	2 028	1 966
Land Berlin	26 001	28 123	28 877	26 992	28 464	28 506

1 Vollstationäre Behandlungsfälle^{1 2} 2015 bis 2020



1 einschließlich Sterbe- und Stundenfälle

2 Jahresangaben ohne ICD-10 Z38 gesunde Neugeborene, die als außerdem separat ausgewiesen werden

3 einschließlich Fälle ohne Angabe Bezirk

3.1 Aus Berliner Krankenhäusern entlassene vollstationäre Behandlungsfälle¹ 2015 bis 2020 nach Diagnosekapiteln - insgesamt -

Pos.-Nr. der ICD-10	Diagnosekapitel	2015	2016	2017	2018	2019	2020
Insgesamt^{2 3}		837 049	863 488	870 763	872 749	883 900	775 110
A00-T98	I.-XIX. Krankheiten, Verletzungen und Vergiftungen	829 912	855 903	860 918	862 537	874 392	766 280
A00-B99	I. Bestimmte infektiöse und parasitäre Krankheiten	23 208	23 626	23 531	23 930	24 249	18 560
C00-D48	II. Neubildungen	100 186	103 413	107 068	108 497	110 750	104 536
D50-D90	III. Krankheiten des Blutes und der blutbildenden Organe sowie bestimmte Störungen mit Beteiligung des Immunsystems	6 202	6 397	6 099	6 386	6 411	5 619
E00-E90	IV. Endokrine, Ernährungs- und Stoffwechselkrankheiten	21 646	22 267	22 295	22 705	23 129	19 987
F00-F99	V. Psychische und Verhaltensstörungen	51 062	51 311	51 026	51 341	51 089	45 213
G00-G99	VI. Krankheiten des Nervensystems	31 813	33 007	33 357	33 078	33 177	27 313
H00-H59	VII. Krankheiten des Auges und der Augenanhangsgebilde	21 704	22 808	22 368	22 288	21 887	17 963
H60-H95	VIII. Krankheiten des Ohres und des Warzenfortsatzes	6 603	6 864	6 992	6 765	6 935	5 121
I00-I99	IX. Krankheiten des Kreislaufsystems	122 226	124 833	127 389	126 578	128 781	114 496
J00-J99	X. Krankheiten des Atmungssystems	54 067	53 321	54 160	54 768	54 445	47 545
K00-K93	XI. Krankheiten des Verdauungssystems	83 592	86 400	87 146	85 055	89 637	78 834
L00-L99	XII. Krankheiten der Haut und der Unterhaut	14 163	14 988	14 850	14 524	15 160	12 154
M00-M99	XIII. Krankheiten des Muskel-Skelett-Systems und des Bindegewebes	70 567	71 194	71 258	70 225	71 885	58 617
N00-N99	XIV. Krankheiten des Urogenitalsystems	46 406	47 903	48 602	49 811	51 811	45 410
O00-O99	XV. Schwangerschaft, Geburt und Wochenbett	50 080	52 957	52 285	51 605	50 854	49 047
P00-P96	XVI. Bestimmte Zustände, die ihren Ursprung in der Perinatalperiode haben	10 208	10 890	10 435	9 690	9 409	8 936
Q00-Q99	XVII. Angeborene Fehlbildungen, Deformitäten und Chromosomenanomalien	7 604	8 879	6 888	7 171	7 116	6 103
R00-R99	XVIII. Symptome und abnorme klinische und Laborbefunde, die anderenorts nicht klassifiziert sind	27 705	29 826	27 400	27 731	28 433	22 283
S00-T98	XIX. Verletzungen, Vergiftungen und bestimmte andere Folgen äußerer Ursachen	80 870	85 019	87 769	90 389	89 234	78 543
Z00-Z99	XXI. Faktoren, die den Gesundheitszustand beeinflussen und zur Inanspruchnahme des Gesundheitswesens führen ³	7 135	7 585	9 845	10 212	9 508	8 830
U00-U99	XXII. Schlüsselnummern für besondere Zwecke Ohne Angabe der Diagnose	– 2	– –	– –	– –	– –	– –
Z38	Außerdem Gesunde Neugeborene	28 323	30 605	31 387	29 479	31 007	31 118

1 einschließlich Sterbe- und Stundenfälle

2 einschließlich der Behandlungsfälle ohne Angaben des Geschlechts

3 ohne ICD-10 Z38 gesunde Neugeborene

3.2 Aus Berliner Krankenhäusern entlassene vollstationäre Behandlungsfälle¹ 2015 bis 2020 nach Diagnosekapiteln - weiblich -

Pos.-Nr. der ICD-10	Diagnosekapitel	2015	2016	2017	2018	2019	2020
Insgesamt^{2 3}		442 783	456 852	459 230	457 373	460 647	404 418
A00-T98	I.-XIX. Krankheiten, Verletzungen und Vergiftungen	439 225	452 835	452 569	450 468	454 259	398 106
A00-B99	I. Bestimmte infektiöse und parasitäre Krankheiten	11 382	11 604	11 582	11 580	11 699	8 731
C00-D48	II. Neubildungen	50 361	51 228	53 069	53 195	54 802	51 875
D50-D90	III. Krankheiten des Blutes und der blutbildenden Organe sowie bestimmte Störungen mit Beteiligung des Immunsystems	3 454	3 578	3 301	3 433	3 449	2 947
E00-E90	IV. Endokrine, Ernährungs- und Stoffwechselkrankheiten	12 582	12 785	12 752	12 936	13 103	11 310
F00-F99	V. Psychische und Verhaltensstörungen	23 358	23 610	23 101	23 130	22 975	20 347
G00-G99	VI. Krankheiten des Nervensystems	15 194	16 100	16 269	16 138	16 124	13 527
H00-H59	VII. Krankheiten des Auges und der Augenanhangsgebilde	12 163	12 615	12 450	12 265	11 857	9 642
H60-H95	VIII. Krankheiten des Ohres und des Warzenfortsatzes	3 507	3 665	3 707	3 635	3 593	2 650
I00-I99	IX. Krankheiten des Kreislaufsystems	53 626	55 069	55 532	55 110	55 646	49 311
J00-J99	X. Krankheiten des Atmungssystems	24 831	23 991	24 406	24 779	24 506	20 513
K00-K93	XI. Krankheiten des Verdauungssystems	39 089	40 337	40 649	39 502	41 267	35 810
L00-L99	XII. Krankheiten der Haut und der Unterhaut	6 386	6 768	6 657	6 570	6 785	5 459
M00-M99	XIII. Krankheiten des Muskel-Skelett-Systems und des Bindegewebes	42 220	42 212	42 118	41 135	41 724	33 860
N00-N99	XIV. Krankheiten des Urogenitalsystems	26 058	26 402	26 950	26 767	27 352	24 095
O00-O99	XV. Schwangerschaft, Geburt und Wochenbett	50 080	52 957	52 285	51 605	50 854	49 047
P00-P96	XVI. Bestimmte Zustände, die ihren Ursprung in der Perinatalperiode haben	4 548	4 886	4 710	4 323	4 118	3 966
Q00-Q99	XVII. Angeborene Fehlbildungen, Deformitäten und Chromosomenanomalien	3 772	5 040	3 143	3 227	3 202	2 784
R00-R99	XVIII. Symptome und abnorme klinische und Laborbefunde, die anderenorts nicht klassifiziert sind	14 762	15 751	14 415	14 607	14 916	11 680
S00-T98	XIX. Verletzungen, Vergiftungen und bestimmte andere Folgen äußerer Ursachen	41 852	44 237	45 473	46 531	46 287	40 552
Z00-Z99	XXI. Faktoren, die den Gesundheitszustand beeinflussen und zur Inanspruchnahme des Gesundheitswesens führen ³	3 556	4 017	6 661	6 905	6 388	6 312
U00-U99	XXII. Schlüsselnummern für besondere Zwecke Ohne Angabe der Diagnose	– 2	– –	– –	– –	– –	– –
Z38	Außerdem Gesunde Neugeborene	14 011	15 235	15 471	14 600	15 356	15 348

1 einschließlich Sterbe- und Stundenfälle

2 einschließlich der Behandlungsfälle ohne Angaben des Geschlechts

3 ohne ICD-10 Z38 gesunde Neugeborene

**4.1 Aus Berliner Krankenhäusern entlassene vollstationäre Behandlungsfälle¹ 2020
nach Diagnosekapiteln und Wohnort der Patienten/-innen - insgesamt -**

Pos.-Nr. der ICD-10	Diagnosekapitel	Ins- gesamt	Wohnort der Patienten			
			Berlin	Land Branden- burg	übrige Bundes- länder	Ausland und unbekannt
	Insgesamt²	775 110	640 681	105 581	24 815	4 033
A00-T98	I.-XIX. Krankheiten, Verletzungen und Vergiftungen	766 280	635 777	104 221	22 307	3 975
A00-B99	I. Bestimmte infektiöse und parasitäre Krankheiten	18 560	16 224	1 948	303	85
C00-D48	II. Neubildungen	104 536	78 605	19 807	5 115	1 009
D50-D90	III. Krankheiten des Blutes und der blutbildenden Organe sowie bestimmte Störungen mit Beteiligung des Immunsystems	5 619	4 857	632	109	21
E00-E90	IV. Endokrine, Ernährungs- und Stoffwechselkrankheiten	19 987	16 375	2 803	676	133
F00-F99	V. Psychische und Verhaltensstörungen	45 213	40 609	2 446	1 795	363
G00-G99	VI. Krankheiten des Nervensystems	27 313	22 009	3 886	1 299	119
H00-H59	VII. Krankheiten des Auges und der Augenanhangsgebilde	17 963	13 725	3 675	524	39
H60-H95	VIII. Krankheiten des Ohres und des Warzenfortsatzes	5 121	4 228	748	120	25
I00-I99	IX. Krankheiten des Kreislaufsystems	114 496	98 402	13 716	2 024	354
J00-J99	X. Krankheiten des Atmungssystems	47 545	41 861	4 806	693	185
K00-K93	XI. Krankheiten des Verdauungssystems	78 834	66 152	10 605	1 733	344
L00-L99	XII. Krankheiten der Haut und der Unterhaut	12 154	10 144	1 627	306	77
M00-M99	XIII. Krankheiten des Muskel-Skelett-Systems und des Bindegewebes	58 617	44 193	11 735	2 483	206
N00-N99	XIV. Krankheiten des Urogenitalsystems	45 410	37 547	6 247	1 402	214
O00-O99	XV. Schwangerschaft, Geburt und Wochenbett	49 047	44 283	4 253	429	82
P00-P96	XVI. Bestimmte Zustände, die ihren Ursprung in der Perinatalperiode haben	8 936	7 932	941	49	14
Q00-Q99	XVII. Angeborene Fehlbildungen, Deformitäten und Chromosomenanomalien	6 103	3 835	1 286	893	89
R00-R99	XVIII. Symptome und abnorme klinische und Laborbefunde, die anderenorts nicht klassifiziert sind	22 283	19 610	2 202	378	93
S00-T98	XIX. Verletzungen, Vergiftungen und bestimmte andere Folgen äußerer Ursachen	78 543	65 186	10 858	1 976	523
Z00-Z99	XXI. Faktoren, die den Gesundheitszustand beeinflussen und zur Inanspruchnahme des Gesundheitswesens führen ²	8 830	4 904	1 360	2 508	58
U00-U99	XXII. Schlüsselnummern für besondere Zwecke	–	–	–	–	–
Z38	Außerdem Gesunde Neugeborene	31 118	28 506	2 415	167	30

¹ einschließlich Sterbe- und Stundenfälle

² ohne ICD-10 Z38 gesunde Neugeborene

**4.2 Aus Berliner Krankenhäusern entlassene vollstationäre Behandlungsfälle¹ 2020
nach Diagnosekapiteln und Wohnort der Patienten/-innen - weiblich -**

Pos.-Nr. der ICD-10	Diagnosekapitel	Ins- gesamt	Wohnort der Patienten			
			Berlin	Land Branden- burg	übrige Bundes- länder	Ausland und unbekannt
	Insgesamt²	404 418	337 106	52 213	13 597	1 502
A00-T98	I.-XIX. Krankheiten, Verletzungen und Vergiftungen	398 106	334 097	51 267	11 283	1 459
A00-B99	I. Bestimmte infektiöse und parasitäre Krankheiten	8 731	7 706	862	138	25
C00-D48	II. Neubildungen	51 875	39 403	9 208	2 820	444
D50-D90	III. Krankheiten des Blutes und der blutbildenden Organe sowie bestimmte Störungen mit Beteiligung des Immunsystems	2 947	2 562	322	53	10
E00-E90	IV. Endokrine, Ernährungs- und Stoffwechselkrankheiten	11 310	9 077	1 681	454	98
F00-F99	V. Psychische und Verhaltensstörungen	20 347	18 321	1 192	754	80
G00-G99	VI. Krankheiten des Nervensystems	13 527	10 964	1 860	659	44
H00-H59	VII. Krankheiten des Auges und der Augenanhangsgebilde	9 642	7 433	1 931	262	16
H60-H95	VIII. Krankheiten des Ohres und des Warzenfortsatzes	2 650	2 214	373	53	10
I00-I99	IX. Krankheiten des Kreislaufsystems	49 311	43 078	5 392	732	109
J00-J99	X. Krankheiten des Atmungssystems	20 513	18 196	1 944	308	65
K00-K93	XI. Krankheiten des Verdauungssystems	35 810	30 205	4 764	728	113
L00-L99	XII. Krankheiten der Haut und der Unterhaut	5 459	4 494	789	156	20
M00-M99	XIII. Krankheiten des Muskel-Skelett-Systems und des Bindegewebes	33 860	25 897	6 470	1 425	68
N00-N99	XIV. Krankheiten des Urogenitalsystems	24 095	19 997	3 202	810	86
O00-O99	XV. Schwangerschaft, Geburt und Wochenbett	49 047	44 283	4 253	429	82
P00-P96	XVI. Bestimmte Zustände, die ihren Ursprung in der Perinatalperiode haben	3 966	3 535	410	18	3
Q00-Q99	XVII. Angeborene Fehlbildungen, Deformitäten und Chromosomenanomalien	2 784	1 710	602	437	35
R00-R99	XVIII. Symptome und abnorme klinische und Laborbefunde, die anderenorts nicht klassifiziert sind	11 680	10 354	1 091	193	42
S00-T98	XIX. Verletzungen, Vergiftungen und bestimmte andere Folgen äußerer Ursachen	40 552	34 668	4 921	854	109
Z00-Z99	XXI. Faktoren, die den Gesundheitszustand beeinflussen und zur Inanspruchnahme des Gesundheitswesens führen ²	6 312	3 009	946	2 314	43
U00-U99	XXII. Schlüsselnummern für besondere Zwecke	–	–	–	–	–
	Außerdem					
Z38	Gesunde Neugeborene	15 348	14 077	1 177	81	13

¹ einschließlich Sterbe- und Stundenfälle

² ohne ICD-10 Z38 gesunde Neugeborene

5.1 Aus Berliner Krankenhäusern entlassene vollstationäre Behandlungsfälle¹ 2020 nach ausgewählten Diagnosen (Europäische Kurzliste), Geschlecht und Altersgruppen der Patienten/-innen - insgesamt -

Pos.-Nr. der ICD-10	Behandlungsanlass	Insge- samt ²	Altersgruppen von ... bis unter ... Jahren					
			0 - 1	1 - 15	15 - 45	45 - 65	65 - 75	75 und älter
	Insgesamt³	775 110	16 318	27 830	182 283	198 672	124 150	225 857
A00-T98	Krankheiten, Verletzungen und Vergiftungen	766 280	15 870	27 287	177 847	197 120	123 478	224 678
A00-B99 □	Bestimmte infektiöse und parasitäre Krankheiten	18 560	498	1 307	3 163	3 730	2 678	7 184
A15-A19, B90	Tuberkulose einschließlich ihrer Folgezustände	414	4	13	227	110	17	43
A39	Meningokokkeninfektion	8	–	4	–	3	–	1
B15-B19	Virushepatitis	129	–	1	44	42	19	23
B20-B24	HIV-Krankheit (Humane Immundefizienz- Viruskrankheit)	39	–	–	16	22	1	–
C00-D48	Neubildungen	104 536	245	1 432	10 969	35 757	26 235	29 898
C00-C97	Bösartige Neubildungen	85 983	83	1 050	6 746	29 065	22 959	26 080
C00-C14	der Lippe, Mundhöhle und des Pharynx	2 816	–	2	77	1 426	760	551
C15	des Ösophagus	1 734	–	–	11	734	500	489
C16	des Magens	2 691	–	–	136	937	727	891
C18	des Dickdarmes	4 168	–	–	232	1 216	1 035	1 685
C19-C21	des Rektums und des Anus	3 337	–	–	157	1 284	921	975
C22	der Leber und der intrahepa- tischen Gallengänge	1 797	–	11	31	521	602	632
C25	des Pankreas	3 705	–	–	149	1 190	1 120	1 246
C32-C34	des Larynx, der Trachea, der Bronchien und der Lunge	12 908	–	–	174	4 907	4 485	3 342
C43	der Haut (Bösartiges Melanom)	1 236	–	–	129	381	235	491
C50	der Brustdrüse (Mamma)	6 259	–	–	750	2 797	1 299	1 413
C53	der Cervix uteri	1 022	–	–	288	470	181	83
C54-C55	des Corpus uteri und des Uterus, Teil nicht näher bezeichnet	1 180	–	–	48	453	322	357
C61	der Prostata	4 091	–	–	4	1 061	1 677	1 349
C67	der Harnblase	4 953	–	1	102	1 194	1 534	2 122
C81-C96	des lymphatischen, blutbildenden und verwandten Gewebes	9 120	42	594	1 218	2 569	2 034	2 663
D50-D90	Krankheiten des Blutes und der blutbildenden Organe sowie bestimmte Störungen mit Beteiligung des Immunsystems	5 619	59	346	882	1 085	915	2 332
E00-E90	Endokrine, Ernährungs- und Stoffwechselkrankheiten	19 987	89	692	3 960	5 349	2 920	6 977
E10-E14	Diabetes mellitus	7 222	–	421	923	1 908	1 413	2 557
F00-F99	Psychische und Verhaltensstörungen	45 213	35	1 541	21 866	14 336	2 962	4 473
F10	Psychische und Verhaltensstörungen durch Alkohol	10 680	1	47	4 297	5 409	699	227
F11-F16, F18-F19	Psychische und Verhaltensstörungen durch andere psychotrope Substanzen	5 384	10	37	4 351	827	79	80
G00-G99	Krankheiten des Nervensystems	27 313	266	2 303	6 085	7 137	4 058	7 464
G00-G03	Meningitis	121	15	6	33	42	9	16
H00-H59	Krankheiten des Auges und der Augenangehörgebilde	17 963	48	500	1 507	4 136	4 242	7 530
H60-H95	Krankheiten des Ohres und des Warzenfortsatzes	5 121	86	510	1 250	1 646	706	923
I00-I99	Krankheiten des Kreislaufsystems	114 496	91	446	5 089	27 952	26 324	54 594
I20-I25	Ischämische Herzkrankheiten	31 022	–	3	793	9 855	8 304	12 067
I30-I33, I39-I52	Sonstige Herzkrankheiten	39 033	58	182	1 763	7 323	8 180	21 527
I60-I69	Zerebrovaskuläre Krankheiten	14 075	7	50	616	3 187	2 878	7 337

5.1 Aus Berliner Krankenhäusern entlassene vollstationäre Behandlungsfälle¹ 2020 nach ausgewählten Diagnosen (Europäische Kurzliste), Geschlecht und Altersgruppen der Patienten/-innen - insgesamt -

Pos.-Nr. der ICD-10	Behandlungsanlass	Insge- samt ²	Altersgruppen von ... bis unter ... Jahren					
			0 - 1	1 - 15	15 - 45	45 - 65	65 - 75	75 und älter
J00-J99	Krankheiten des Atmungssystems	47 545	1 294	3 311	7 924	10 795	7 988	16 233
J09-J11	Grippe	705	38	134	129	112	81	211
J12-J18	Pneumonie	16 368	174	551	1 296	3 389	2 719	8 239
J40-J47	Chronische Krankheiten der unteren Atemwege	9 984	–	87	345	2 742	2 989	3 821
J45-J46	Asthma	644	–	68	203	198	65	110
K00-K93	Krankheiten des Verdauungssystems	78 834	398	2 522	18 125	25 755	12 808	19 226
K25-K28	Ulcus ventriculi, duodeni, pepticum, pepticum jejuni	2 604	–	11	312	697	467	1 117
K70, K73-K74	Alkoholische Leberkrankheit, Chronische Leberkrankheit, Fibrose und Leberzirrhose	3 202	1	9	347	1 582	762	501
L00-L99	Krankheiten der Haut und der Unterhaut	12 154	182	767	4 466	3 110	1 254	2 375
M00-M99	Krankheiten des Muskel-Skelett-Systems und des Bindegewebes	58 617	21	1 219	9 376	21 794	10 762	15 445
M05-M06, M15-M19	Polyarthritis und Arthrose	14 125	–	3	489	4 891	3 859	4 883
N00-N99	Krankheiten des Urogenitalsystems	45 410	478	966	11 176	11 643	7 207	13 940
N00-N29	Krankheiten der Niere	18 832	263	390	3 801	5 370	3 157	5 851
O00-O99	Schwangerschaft, Geburt u. Wochenbett	49 047	–	17	48 825	205	–	–
P00-P96	Bestimmte Zustände, die ihren Ursprung in der Perinatalperiode haben	8 936	8 933	2	1	–	–	–
Q00-Q99	Angeborene Fehlbildungen, Deformitäten und Chromosomenanomalien	6 103	1 686	2 092	1 514	588	134	89
Q00-Q07	Angeborene Fehlbildungen des Nervensystems	245	52	140	32	15	6	–
Q20-Q28	Angeborene Fehlbildungen des Kreislaufsystems	1 728	623	432	288	281	62	42
R00-R99	Symptome und abnorme klinische und Laborbefunde, die anderenorts nicht klassifiziert sind	22 283	597	1 634	5 089	4 946	2 737	7 280
S00-T98	Verletzungen, Vergiftungen und bestimmte andere Folgen äußerer Ursachen	78 543	864	5 680	16 580	17 156	9 548	28 715
Z00-Z99	Faktoren, die den Gesundheitszustand beeinflussen und zur Inanspruchnahme des Gesundheitswesens führen³	8 830	448	543	4 436	1 552	672	1 179
U00-U99	Schlüsselnummern für besondere Zwecke	–	–	–	–	–	–	–
	Ohne Angabe der Diagnose	–	–	–	–	–	–	–
	Außerdem							
Z38	Gesunde Neugeborene	31 118	31 118	–	–	–	–	–

¹ einschließlich Sterbe- und Stundenfälle

² einschließlich der Behandlungsfälle ohne Angaben des Alters und des Geschlechts

³ ohne ICD-10 Z38 gesunde Neugeborene

5.2 Aus Berliner Krankenhäusern entlassene vollstationäre Behandlungsfälle¹ 2020 nach ausgewählten Diagnosen (Europäische Kurzliste), Geschlecht und Altersgruppen der Patienten/-innen - weiblich -

Pos.-Nr. der ICD-10	Behandlungsanlass	Insge- samt ²	Altersgruppen von ... bis unter ... Jahren					
			0 - 1	1 - 15	15 - 45	45 - 65	65 - 75	75 und älter
	Insgesamt³	404 418	7 118	12 387	115 636	89 264	56 353	123 660
A00-T98	Krankheiten, Verletzungen und Vergiftungen	398 106	6 900	12 147	111 564	88 276	56 069	123 150
A00-B99 □	Bestimmte infektiöse und parasitäre Krankheiten	8 731	227	613	1 449	1 519	1 107	3 816
A15-A19,								
B90	Tuberkulose einschließlich ihrer Folgezustände	139	3	4	79	26	8	19
A39	Meningokokkeninfektion	5	–	2	–	3	–	–
B15-B19	Virushepatitis	49	–	1	15	15	9	9
B20-B24	HIV-Krankheit (Humane Immundefizienz- Viruskrankheit)	12	–	–	5	7	–	–
C00-D48	Neubildungen	51 875	140	758	7 159	18 455	11 418	13 945
C00-C97	Bösartige Neubildungen	39 919	37	554	3 777	13 970	9 695	11 886
C00-C14	der Lippe, Mundhöhle und des Pharynx	784	–	2	17	349	200	216
C15	des Ösophagus	358	–	–	4	132	86	136
C16	des Magens	1 033	–	–	86	343	269	335
C18	des Dickdarmes	1 814	–	–	81	506	391	836
C19-C21	des Rektums und des Anus	1 323	–	–	69	499	299	456
C22	der Leber und der intrahepa- tischen Gallengänge	558	–	1	7	147	170	233
C25	des Pankreas	1 836	–	–	73	551	527	685
C32-C34	des Larynx, der Trachea, der Bronchien und der Lunge	5 244	–	–	96	2 110	1 871	1 167
C43	der Haut (Bösartiges Melanom)	570	–	–	87	199	92	192
C50	der Brustdrüse (Mamma)	6 199	–	–	744	2 772	1 290	1 393
C53	der Cervix uteri	1 022	–	–	288	470	181	83
C54-C55	des Corpus uteri und des Uterus, Teil nicht näher bezeichnet	1 180	–	–	48	453	322	357
C61	der Prostata	–	–	–	–	–	–	–
C67	der Harnblase	1 111	–	1	38	285	285	502
C81-C96	des lymphatischen, blutbildenden und verwandten Gewebes	4 090	28	262	607	985	842	1 366
D50-D90	Krankheiten des Blutes und der blutbildenden Organe sowie bestimmte Störungen mit Beteiligung des Immunsystems	2 947	20	160	470	524	415	1 358
E00-E90	Endokrine, Ernährungs- und Stoffwechselkrankheiten	11 310	40	322	2 554	2 778	1 409	4 207
E10-E14	Diabetes mellitus	2 727	–	188	343	523	445	1 228
F00-F99	Psychische und Verhaltensstörungen	20 347	18	844	9 120	6 086	1 556	2 723
F10	Psychische und Verhaltensstörungen durch Alkohol	2 826	–	27	1 147	1 364	203	85
F11-F16, F18-F19	Psychische und Verhaltensstörungen durch andere psychotrope Substanzen	1 303	7	29	927	243	44	53
G00-G99	Krankheiten des Nervensystems	13 527	109	1 061	3 212	3 331	1 912	3 902
G00-G03	Meningitis	58	6	5	17	15	4	11
H00-H59	Krankheiten des Auges und der Augenangehörgebilde	9 642	22	237	724	2 006	2 321	4 332
H60-H95	Krankheiten des Ohres und des Warzenfortsatzes	2 650	37	191	645	872	364	541
I00-I99	Krankheiten des Kreislaufsystems	49 311	36	198	2 019	8 529	10 077	28 452
I20-I25	Ischämische Herzkrankheiten	9 815	–	–	169	2 239	2 512	4 895
I30-I33, I39-I52	Sonstige Herzkrankheiten	18 358	22	89	650	2 277	3 376	11 944
I60-I69	Zerebrovaskuläre Krankheiten	6 767	1	13	326	1 228	1 127	4 072

5.2 Aus Berliner Krankenhäusern entlassene vollstationäre Behandlungsfälle¹ 2020 nach ausgewählten Diagnosen (Europäische Kurzliste), Geschlecht und Altersgruppen der Patienten/-innen - weiblich -

Pos.-Nr. der ICD-10	Behandlungsanlass	Insge- samt ²	Altersgruppen von ... bis unter ... Jahren					
			0 - 1	1 - 15	15 - 45	45 - 65	65 - 75	75 und älter
J00-J99	Krankheiten des Atmungssystems	20 513	554	1 356	3 367	4 233	3 345	7 658
J09-J11	Grippe	326	17	63	55	47	37	107
J12-J18	Pneumonie	6 739	71	241	493	1 196	1 003	3 735
J40-J47	Chronische Krankheiten der unteren Atemwege	4 812	–	34	155	1 195	1 425	2 003
J45-J46	Asthma	377	–	27	106	112	45	87
K00-K93	Krankheiten des Verdauungssystems	35 810	105	1 112	8 136	10 376	5 754	10 327
K25-K28	Ulcus ventriculi, duodeni, pepticum, pepticum jejuni	1 063	–	2	104	211	179	567
K70, K73-K74	Alkoholische Leberkrankheit, Chronische Leberkrankheit, Fibrose und Leberzirrhose	1 167	1	3	146	510	286	221
L00-L99	Krankheiten der Haut und der Unterhaut	5 459	69	344	1 754	1 308	590	1 394
M00-M99	Krankheiten des Muskel-Skelett-Systems und des Bindegewebes	33 860	9	651	4 777	12 192	6 208	10 023
M05-M06, M15-M19	Polyarthritis und Arthrose	8 981	–	2	274	2 957	2 443	3 305
N00-N99	Krankheiten des Urogenitalsystems	24 095	184	381	7 816	5 959	3 010	6 745
N00-N29	Krankheiten der Niere	8 057	115	219	1 694	2 000	1 230	2 799
O00-O99	Schwangerschaft, Geburt u. Wochenbett	49 047	–	17	48 825	205	–	–
P00-P96	Bestimmte Zustände, die ihren Ursprung in der Perinatalperiode haben	3 966	3 964	1	1	–	–	–
Q00-Q99	Angeborene Fehlbildungen, Deformitäten und Chromosomenanomalien	2 784	677	758	910	317	76	46
Q00-Q07	Angeborene Fehlbildungen des Nervensystems	123	27	66	18	10	2	–
Q20-Q28	Angeborene Fehlbildungen des Kreislaufsystems	852	305	212	161	122	32	20
R00-R99	Symptome und abnorme klinische und Laborbefunde, die anderenorts nicht klassifiziert sind	11 680	284	867	2 829	2 303	1 272	4 125
S00-T98	Verletzungen, Vergiftungen und bestimmte andere Folgen äußerer Ursachen	40 552	405	2 276	5 797	7 283	5 235	19 556
Z00-Z99	Faktoren, die den Gesundheitszustand beeinflussen und zur Inanspruchnahme des Gesundheitswesens führen³	6 312	218	240	4 072	988	284	510
U00-U99	Schlüsselnummern für besondere Zwecke	–	–	–	–	–	–	–
	Ohne Angabe der Diagnose	–	–	–	–	–	–	–
	Außerdem							
Z38	Gesunde Neugeborene	15 348	15 348	–	–	–	–	–

¹ einschließlich Sterbe- und Stundenfälle

² einschließlich der Behandlungsfälle ohne Angaben des Alters und des Geschlechts

³ ohne ICD-10 Z38 gesunde Neugeborene

6 Aus Berliner Krankenhäusern entlassene vollstationäre Behandlungsfälle¹ 2020 nach der Rangfolge der 35 häufigsten Diagnosegruppen, Art der Behandlung sowie durchschnittlicher Verweildauer

Rang-Nr.	Pos.-Nr. der ICD-10	Diagnosegruppe	Behandlungsfälle		Durchschnittliche Verweildauer
			insgesamt	darunter	
				Sterbefälle	
			Anzahl		
1	I30-I52	Sonstige Formen der Herzkrankheit	44 287	2 055	8,0
2	I20-I25	Ischämische Herzkrankheiten	31 022	790	4,6
3	K55-K64	Sonstige Krankheiten des Darmes	19 281	451	5,7
4	C15-C26	Verdauungsorgane	18 626	1 032	9,0
5	O30-O48	Betreuung der Mutter im Hinblick auf den Feten und die Amnionhöhle sowie mögliche Entbindungskomplikationen	17 391	–	3,6
6	J10-J18	Grippe und Pneumonie	17 073	2 528	10,1
7	K80-K87	Krankheiten der Gallenblase, der Gallenwege und des Pankreas	16 340	214	6,1
8	F10-F19	Psychische und Verhaltensstörungen durch psychotrope Substanzen	16 071	11	10,1
9	O60-O75	Komplikationen bei Wehentätigkeit und Entbindung	15 936	–	3,2
10	S00-S09	Verletzungen des Kopfes	14 714	287	3,8
11	I60-I69	Zerebrovaskuläre Krankheiten	14 075	1 171	11,1
12	C30-C39	Atmungsorgane und sonstige intrathorakale Organe	13 346	949	7,3
13	G40-G47	Episodische und paroxysmale Krankheiten des Nervensystems	13 328	155	5,2
14	I70-I79□	Krankheiten der Arterien, Arteriolen und Kapillaren	12 747	435	9,2
15	T80-T88	Komplikationen bei chirurgischen Eingriffen und medizinischer Behandlung, anderenorts nicht klassifiziert	12 727	191	10,1
16	M15-M19	Arthrose	12 489	6	8,3
17	K40-K46	Hernien	12 084	45	3,1
18	D10-D36	Gutartige Neubildungen	11 992	9	3,7
19	K20-K31	Krankheiten des Ösophagus, des Magens und des Duodenums	10 838	189	5,0
20	N30-N39	Sonstige Krankheiten des Harnsystems	10 062	256	6,9
21	J40-J47	Chronische Krankheiten der unteren Atemwege	9 984	494	8,7
22	S70-S79	Verletzungen der Hüfte und des Oberschenkels	9 643	454	14,8
23	M20-M25	Sonstige Gelenkkrankheiten	9 284	6	3,1
24	M50-M54	Sonstige Krankheiten der Wirbelsäule und des Rückens	9 274	21	6,2
25	C81-C96	Bösartige Neubildungen des lymphatischen, blutbildenden und verwandten Gewebes, als primär festgestellt oder vermutet	9 120	476	10,2
26	F30-F39	Affektive Störungen	8 959	10	32,8
27	S80-S89	Verletzungen des Knies und des Unterschenkels	8 589	35	7,4
28	N80-N98	Nichtentzündliche Krankheiten des weiblichen Genitaltraktes	8 584	3	2,7
29	J30-J39	Sonstige Krankheiten der oberen Atemwege	8 359	4	3,0
30	A30-A49	Sonstige bakterielle Krankheiten	8 257	1 143	11,6
31	E10-E14	Diabetes mellitus	7 222	158	10,9
32	O80-O82	Entbindung	7 176	–	2,6
33	S40-S49	Verletzungen der Schulter und des Oberarmes	7 130	69	7,6
34	C64-C68	Harnorgane	6 949	218	6,0
35	N10-N16	Tubulointerstitielle Nierenkrankheiten	6 932	44	4,6
		Außerdem			
	Z38	Gesunde Neugeborene	31 118	–	2,6

¹ einschließlich Sterbe- und Stundenfälle

7 Aus Berliner Krankenhäusern entlassene vollstationäre Behandlungsfälle¹ 2020 nach Fachabteilungen, Geschlecht, Verweildauer, belegten Betten und Durchschnittsalter der Patienten/-innen

Fachabteilungen gem. § 301 SGB V (nur Hauptfachabteilungen)	Behandlungsfälle			Darunter Stunden- fälle	Belegte Betten je Tag²	Durch- schnittliche Verweil- dauer	Durch- schnittsalter der Patien- ten/-innen
	insge- samt	männ- lich	weib- lich				
	Anzahl						
Insgesamt³	775 110	370 692	404 418	24 434	15 384	7,3	57,0
Innere Medizin	98 527	50 443	48 084	6 426	1 771	6,6	66,9
Geriatrie	30 945	10 940	20 005	81	1 626	19,2	82,3
Kardiologie	68 538	40 014	28 524	1 275	1 010	5,4	70,1
Nephrologie	7 757	4 334	3 423	74	162	7,7	65,5
Hämatologie und internistische Onkologie	16 554	9 290	7 264	117	352	7,8	61,8
Endokrinologie	596	273	323	1	10	6,2	52,3
Gastroenterologie	41 180	21 757	19 423	559	711	6,3	66,1
Pneumologie	21 250	11 507	9 743	163	399	6,9	65,3
Rheumatologie	1 745	675	1 070	4	22	4,7	58,3
Pädiatrie	22 001	11 586	10 415	1 622	223	3,7	6,6
Kinderkardiologie	974	504	470	4	21	7,9	11,9
Neonatologie	5 051	2 881	2 170	44	142	10,3	0,0
Kinderchirurgie	6 237	4 066	2 171	326	60	3,5	6,7
Allgemeine Chirurgie	74 283	39 621	34 662	1 762	1 095	5,4	55,6
Unfallchirurgie	55 590	26 244	29 346	1 087	912	6,0	59,1
Neurochirurgie	12 025	6 015	6 010	727	244	7,4	60,7
Gefäßchirurgie	9 368	6 056	3 312	67	260	10,1	68,9
Plastische Chirurgie	7 875	1 949	5 926	206	105	4,9	43,1
Thoraxchirurgie	3 095	1 798	1 297	22	77	9,1	63,1
Herzchirurgie	4 502	3 176	1 326	55	140	11,4	64,4
Urologie	33 032	23 860	9 172	291	375	4,2	63,7
Orthopädie	25 194	11 404	13 790	331	423	6,1	56,9
Frauenheilkunde und Geburtshilfe	57 637	1 677	55 960	2 410	541	3,4	38,4
Geburtshilfe	20 250	484	19 766	900	192	3,5	30,1
Hals-, Nasen-, Ohrenheilkunde	19 562	11 408	8 154	237	186	3,5	46,6
Augenheilkunde	18 662	8 737	9 925	152	125	2,5	67,2
Neurologie	35 761	17 564	18 197	538	755	7,7	61,8
Allgemeine Psychiatrie	32 669	18 641	14 028	1 373	2 116	23,7	47,2
Kinder- und Jugendpsychiatrie	2 060	804	1 256	120	210	37,3	14,1
Psychosomatik/Psychotherapie	1 962	551	1 411	14	206	38,4	42,0
Nuklearmedizin	1 939	826	1 113	3	17	3,2	59,3
Strahlenheilkunde	2 365	1 353	1 012	20	74	11,5	63,8
Dermatologie	10 465	5 442	5 023	69	140	4,9	64,5
Zahn- und Kieferheilkunde, Mund- und Kieferchirurgie	5 425	3 018	2 407	1 140	51	3,4	42,8
Intensivmedizin	13 393	8 164	5 229	2 166	433	11,8	50,3
Sonstige Fachabteilung	6 641	3 630	3 011	48	199	11,0	62,7
Außerdem							
Gesunde Neugeborene	31 118	15 770	15 348	1 327	x	2,6	0,0

1 einschließlich Sterbe- und Stundenfälle

2 belegte Betten je Tag = Verweildauertage dividiert durch Kalendertage

3 ohne ICD-10 Z38 gesunde Neugeborene

Krankenhäuser in Berlin

KH-Nr.	Name	PLZ / Ort
1010	Charité - Universitätsmedizin Berlin	10117 Berlin
1020	Vivantes Netzwerk für Gesundheit GmbH	13437 Berlin
1050	Unfallkrankenhaus Berlin Verein für Berufsgenossenschaftliche Heilbehandlung e.V.	12683 Berlin
1051	Klinik für Minimal Invasive Chirurgie am Evangelischen Krankenhaus Hubertus	14129 Berlin
1053	Klinik am Schlosspark Biesdorf	12683 Berlin
1055	Heiligenfeld Klinik Berlin	12683 Berlin
1059	ARONIA Klinik für Altersmedizin	12683 Berlin
2026	Gemeinschaftskrankenhaus Havelhöhe gGmbH Klinik für anthroposophische Medizin	14089 Berlin
2027	Klinik "Helle Mitte" GmbH Zentrum für Wirbelsäulenerkrankungen	12627 Berlin
2028	MEOCLINIC - Internationale Privatklinik -	10117 Berlin
2029	LASERMED Augenklinik im Ring-Center	10789 Berlin
2032	Casa Dentalis Zahnklinik	12203 Berlin
2033	Vivantes Komfortklinik GmbH	13437 Berlin
2034	ARGORA Klinik Berlin	10623 Berlin
2035	Chirurgia Ästhetica - Dr. Kumpel Privatklinik für Schönheitsoperationen	14199 Berlin
2039	Helios Klinikum Emil von Behring GmbH	14165 Berlin
2506	DRK Kliniken Berlin Köpenick	12559 Berlin
2509	Sana Klinikum Lichtenberg	10365 Berlin
2513	SBW Schmerzklinik	13086 Berlin
2514	Park-Klinik Weißensee	13086 Berlin
2515	Zahnklinik MEDECO Berlin-Wedding	13357 Berlin
2516	Evangelische Lungenklinik Berlin	13125 Berlin
2517	Zahnklinik MEDECO Berlin-Dahlem	14195 Berlin
2518	Zahnklinik MEDECO Berlin-Spandau	13581 Berlin
2520	Evangelisches Geriatriezentrum Berlin gGmbH	13347 Berlin
2521	Zahnklinik MEDECO Berlin-Tempelhof	12109 Berlin
2522	Zahnklinik MEDECO Potsdamer Platz	10963 Berlin
2523	Augenklinik am Wittenbergplatz	10787 Berlin
2524	Augenklinik Berlin-Marzahn GmbH	12683 Berlin
2525	Chirurgische Privatklinik am Hohenzollerndamm - CLINICA VITA	10713 Berlin
2526	Avicenna Klinik	10709 Berlin
2527	Euro Eyes AugenLaserZentrum Berlin	10785 Berlin
2528	Zahnklinik MEDECO Berlin-Neukölln	12043 Berlin
2529	Fliedner Klinik Berlin Ambulanz und Tagesklinik für Psychologische Medizin	10117 Berlin
2530	Augenklinik und Lasik Zentrum am Gendarmenmarkt	10117 Berlin
2534	Count Down Entgiftungseinrichtung des Drogentherapie-Zentrum Berlin e.V.	10247 Berlin
2536	Sana Gesundheitszentren Berlin-Brandenburg GmbH MedizinZentrum am Sana Klinikum Lichtenberg	10365 Berlin
2537	angioclinic Venenzentrum Dr. Ragg	10789 Berlin
2538	M1 Med Beauty Schlossklinik	12557 Berlin
2539	Klinik am Kurfürstendamm Private Zahnklinik Mund-, Kiefer-und Gesichtschirurgie	10719 Berlin
2540	Privatklinik Spandau PKS GmbH	13595 Berlin
3100	Evangelische Elisabeth Klinik	10785 Berlin

Krankenhäuser in Berlin

KH-Nr.	Name	PLZ / Ort
3101	Franziskus-Krankenhaus	10787 Berlin
3106	DRK Kliniken Berlin Mitte	13359 Berlin
3107	Jüdisches Krankenhaus Berlin	13347 Berlin
3111	Deutsches Herzzentrum Berlin	13353 Berlin
3117	Paulinenkrankenhaus	14055 Berlin
3124	Malteser-Krankenhaus	14055 Berlin
3128	Evangelisches Johannesstift Wichernkrankenhaus gGmbH	13587 Berlin
3129	Evangelisches Waldkrankenhaus Spandau	13589 Berlin
3130	Friedrich von Bodelschwingh Klinik für Psychiatrie und Psychotherapie	10717 Berlin
3133	Martin-Luther-Krankenhaus	14193 Berlin
3134	Sankt Gertrauden-Krankenhaus	10713 Berlin
3140	Hydrox Y Klinik	14129 Berlin
3141	Evangelisches Krankenhaus Hubertus	14129 Berlin
3142	Krankenhaus Waldfriede	14163 Berlin
3145	Kliniken im Theodor-Wenzel-Werk	14129 Berlin
3147	Immanuel-Krankenhaus Rheumaklinik Berlin-Wannsee und Zentrum für Naturheilkunde	14109 Berlin
3169	DRK Kliniken Berlin Westend	14050 Berlin
3173	Krankenhaus Bethel Berlin gGmbH	12207 Berlin
3174	St. Marien-Krankenhaus Berlin	12249 Berlin
3184	St. Joseph-Krankenhaus	12101 Berlin
3189	Ida-Wolff-Krankenhaus	12351 Berlin
3192	Dominikus-Krankenhaus Berlin	13467 Berlin
3520	Alexianer St. Hedwig Kliniken Berlin	10115 Berlin
3525	Evangelisches Krankenhaus Königin Elisabeth Herzberge	10365 Berlin
3526	Alexianer St. Joseph-Krankenhaus Berlin-Weißensee	13088 Berlin
3528	Caritas-Klinik Maria Heimsuchung Berlin-Pankow	13187 Berlin
4201	Park-Klinik Sophie-Charlotte Private Fachklinik für Psychiatrie und Psychosomatik am Schloss Charlottenburg	14059 Berlin
4202	Schloßpark-Klinik	14059 Berlin
4204	Havelklinik	13595 Berlin
4215	DRK Kliniken Berlin Wiegmann-Klinik Klinik für psychogene Störungen	14050 Berlin
4216	Klinik Dr. Mertz	10707 Berlin
4227	West-Klinik Dahlem	14195 Berlin
4241	Klinik Schöneberg	10777 Berlin
4242	Plastetics GmbH	10707 Berlin
4257	Vitanas Krankenhaus für Geriatrie	13435 Berlin
4258	Privatklinik Schloßstrasse	12165 Berlin
5207	MEDIAN Klinik Berlin-Kladow	14089 Berlin
5208	Klinik Nikolassee	14129 Berlin
5511	HELIOS Privatkliniken Berlin-Buch	13125 Berlin
5512	HELIOS Privatkliniken Berlin-Zehlendorf	14165 Berlin
5513	Helios Klinikum Berlin-Buch	13125 Berlin
5518	Bundeswehrkrankenhaus Berlin	10115 Berlin
5601	Berlin Klinik Leipziger Platz	10117 Berlin
5605	Sinis Klinik Berlin	14199 Berlin
5606	Panorama Klinik Berlin	10715 Berlin
5607	Klinik Pacelliallee	14195 Berlin

Fachabteilungsgliederung gem. § 301 SGB V

Schlüsselnummer	Bezeichnung
0100	Innere Medizin
0102	Innere Medizin/Schwerpunkt Geriatrie
0103	Innere Medizin/Schwerpunkt Kardiologie
0104	Innere Medizin/Schwerpunkt Nephrologie
0105	Innere Medizin/Schwerpunkt Hämatologie und internistische Onkologie
0106	Innere Medizin/Schwerpunkt Endokrinologie
0107	Innere Medizin/Schwerpunkt Gastroenterologie
0108	Innere Medizin/Schwerpunkt Pneumologie
0109	Innere Medizin/Schwerpunkt Rheumatologie
0114	Innere Medizin/Schwerpunkt Lungen- und Bronchialheilkunde
0150	Innere Medizin/Tumorforschung
0151	Innere Medizin/Schwerpunkt Coloproktologie
0152	Innere Medizin/Schwerpunkt Infektionskrankheiten
0153	Innere Medizin/Schwerpunkt Diabetes
0154	Innere Medizin/Schwerpunkt Naturheilkunde
0156	Innere Medizin/Schwerpunkt Schlaganfallpatienten (Stroke units)
0200	Geriatrie
0224	Geriatrie/Schwerpunkt Frauenheilkunde
0260	Geriatrie/Tagesklinik (für teilstationäre Pflegesätze)
0261	Geriatrie/Nachtklinik (für teilstationäre Pflegesätze)
0300	Kardiologie
0400	Nephrologie
0410	Nephrologie/Schwerpunkt Pädiatrie
0436	Nephrologie/Intensivmedizin
0500	Hämatologie und internistische Onkologie
0510	Hämatologie und internistische Onkologie/Schwerpunkt Pädiatrie
0524	Hämatologie und internistische Onkologie/Schwerpunkt Frauenheilkunde
0533	Hämatologie und internistische Onkologie/Schwerpunkt Strahlenheilkunde
0600	Endokrinologie
0607	Endokrinologie/Schwerpunkt Gastroenterologie
0610	Endokrinologie/Schwerpunkt Pädiatrie
0700	Gastroenterologie
0706	Gastroenterologie/Schwerpunkt Endokrinologie
0710	Gastroenterologie/Schwerpunkt Pädiatrie
0800	Pneumologie
0900	Rheumatologie
0910	Rheumatologie/Schwerpunkt Pädiatrie
1000	Pädiatrie
1004	Pädiatrie/Schwerpunkt Nephrologie
1005	Pädiatrie/Schwerpunkt Hämatologie und internistische Onkologie
1006	Pädiatrie/Schwerpunkt Endokrinologie
1007	Pädiatrie/Schwerpunkt Gastroenterologie
1009	Pädiatrie/Schwerpunkt Rheumatologie
1011	Pädiatrie/Schwerpunkt Kinderkardiologie
1012	Pädiatrie/Schwerpunkt Neonatologie
1014	Pädiatrie/Schwerpunkt Lungen- und Bronchialheilkunde
1028	Pädiatrie/Schwerpunkt Kinderneurologie
1050	Pädiatrie/Schwerpunkt Perinatalmedizin
1051	Langzeitbereich Kinder
1100	Kinderkardiologie
1136	Kinderkardiologie/Schwerpunkt Intensivmedizin
1200	Neonatologie
1300	Kinderchirurgie
1400	Lungen- und Bronchialheilkunde
1410	Lungen- und Bronchialheilkunde/Schwerpunkt Pädiatrie

Fachabteilungsgliederung gem. § 301 SGB V

Schlüsselnummer	Bezeichnung
1500	Allgemeine Chirurgie
1513	Allgemeine Chirurgie/Schwerpunkt Kinderchirurgie
1516	Allgemeine Chirurgie/Schwerpunkt Unfallchirurgie
1518	Allgemeine Chirurgie/Schwerpunkt Gefäßchirurgie
1519	Allgemeine Chirurgie/Schwerpunkt Plastische Chirurgie
1520	Allgemeine Chirurgie/Schwerpunkt Thoraxchirurgie
1523	Chirurgie/Schwerpunkt Orthopädie
1536	Allgemeine Chirurgie/Intensivmedizin
1550	Allgemeine Chirurgie/Schwerpunkt Abdominal- und Gefäßchirurgie
1551	Allgemeine Chirurgie/Schwerpunkt Handchirurgie
1600	Unfallchirurgie
1700	Neurochirurgie
1800	Gefäßchirurgie
1900	Plastische Chirurgie
2000	Thoraxchirurgie
2021	Thoraxchirurgie/Schwerpunkt Herzchirurgie
2036	Thoraxchirurgie/Intensivmedizin
2050	Thoraxchirurgie/Schwerpunkt Herzchirurgie Intensivmedizin
2100	Herzchirurgie
2118	Herzchirurgie/Schwerpunkt Gefäßchirurgie
2120	Herzchirurgie/Schwerpunkt Thoraxchirurgie
2136	Herzchirurgie/Intensivmedizin
2150	Herzchirurgie/Schwerpunkt Thoraxchirurgie Intensivmedizin
2200	Urologie
2300	Orthopädie
2309	Orthopädie/Schwerpunkt Rheumatologie
2315	Orthopädie/Schwerpunkt Chirurgie
2316	Orthopädie und Unfallchirurgie
2400	Frauenheilkunde und Geburtshilfe
2402	Frauenheilkunde/Schwerpunkt Geriatrie
2405	Frauenheilkunde/Schwerpunkt Hämatologie und internistische Onkologie
2406	Frauenheilkunde/Schwerpunkt Endokrinologie
2425	Frauenheilkunde
2500	Geburtshilfe
2600	Hals-, Nasen-, Ohrenheilkunde
2700	Augenheilkunde
2800	Neurologie
2810	Neurologie/Schwerpunkt Pädiatrie
2851	Neurologie/Schwerpunkt Gerontologie
2852	Neurologie/Schwerpunkt Neurologische Frührehabilitation
2856	Neurologie/Schwerpunkt Schlaganfallpatienten
2900	Allgemeine Psychiatrie
2928	Allgemeine Psychiatrie/Schwerpunkt Neurologie
2930	Allgemeine Psychiatrie/Schwerpunkt Kinder- und Jugendpsychiatrie
2931	Allgemeine Psychiatrie/Schwerpunkt Psychosomatik/Psychotherapie
2950	Allgemeine Psychiatrie/Schwerpunkt Suchtbehandlung
2951	Allgemeine Psychiatrie/Schwerpunkt Gerontopsychiatrie
2952	Allgemeine Psychiatrie/Schwerpunkt Forensische Behandlung
2953	Allgemeine Psychiatrie/Schwerpunkt Suchtbehandlung, Tagesklinik
2954	Allgemeine Psychiatrie/Schwerpunkt Suchtbehandlung, Nachtambulanz
2955	Allgemeine Psychiatrie/Schwerpunkt Gerontopsychiatrie, Tagesklinik
2956	Allgemeine Psychiatrie/Schwerpunkt Gerontopsychiatrie, Nachtambulanz
2960	Allgemeine Psychiatrie/Tagesklinik (für teilstationäre Pflegesätze)
2961	Allgemeine Psychiatrie/Nachtambulanz (für teilstationäre Pflegesätze)
3060	Kinder- und Jugendpsychiatrie/Tagesklinik (für teilstationäre Pflegesätze)
3061	Kinder- und Jugendpsychiatrie/Nachtambulanz (für teilstationäre Pflegesätze)

Fachabteilungsgliederung gem. § 301 SGB V

Schlüsselnummer	Bezeichnung
3000	Kinder- und Jugendpsychiatrie
3100	Psychosomatik/Psychotherapie
3110	Psychosomatik/Psychotherapie/Schwerpunkt Kinder- und Jugendpsychosor
3160	Psychosomatik/Psychotherapie/Tagesklinik (für teilstationäre Pflegesätze)
3161	Psychosomatik/Psychotherapie/Nachtklinik (für teilstationäre Pflegesätze)
3200	Nuklearmedizin
3233	Nuklearmedizin/Schwerpunkt Strahlenheilkunde
3300	Strahlenheilkunde
3305	Strahlenheilkunde/Schwerpunkt Hämatologie und internistische Onkologie
3350	Strahlenheilkunde/Schwerpunkt Radiologie
3400	Dermatologie
3460	Dermatologie/Tagesklinik (für teilstationäre Pflegesätze)
3500	Zahn- und Kieferheilkunde, Mund- und Kieferchirurgie
3600	Intensivmedizin
3601	Intensivmedizin/Schwerpunkt Innere Medizin
3603	Intensivmedizin/Schwerpunkt Kardiologie
3610	Intensivmedizin/Schwerpunkt Pädiatrie
3617	Intensivmedizin/Schwerpunkt Neurochirurgie
3618	Intensivmedizin/Schwerpunkt Chirurgie
3621	Intensivmedizin/Herzchirurgie
3622	Intensivmedizin/Schwerpunkt Urologie
3624	Intensivmedizin/Schwerpunkt Frauenheilkunde und Geburtshilfe
3626	Intensivmedizin/Schwerpunkt Hals-, Nasen-, Ohrenheilkunde
3628	Intensivmedizin/Schwerpunkt Neurologie
3650	Operative Intensivmedizin/Schwerpunkt Chirurgie
3651	Intensivmedizin/Thorax-Herzchirurgie
3652	Intensivmedizin/Herz-Thoraxchirurgie
3700	Sonstige Fachabteilung
3750	Angiologie
3751	Radiologie
3752	Palliativmedizin
3753	Schmerztherapie
3754	Heiltherapeutische Abteilung
3755	Wirbelsäulenchirurgie
3756	Suchtmedizin
3757	Visceralchirurgie
3758	Weaningeinheit

Fachabteilungsgliederung gem. § 301 SGB V

Fachabteilungen ohne Differenzierung nach Schwerpunkten oder mit sonstigen Spezialisierungen

1. und 2. Stelle

1. und 2. Stelle des Fachabteilungsschlüssels („01“ bis „37“)

3. und 4. Stelle

- | | |
|----|----|
| a) | 00 |
| b) | 90 |
| c) | 91 |
| d) | 92 |

Beispiele:

0100	Innere Medizin A
0190	Innere Medizin B
0191	Innere Medizin C
0192	Innere Medizin D
1500	Chirurgie I
1590	Chirurgie II
1591	Chirurgie III)
1592	Chirurgie IV
3700	Sonstige Fachabteilung I
3790	Sonstige Fachabteilung II
3791	Sonstige Fachabteilung III
3792	Sonstige Fachabteilung IV

Hinweis:

Zusätzlich zu „00“ kann in der 3. und 4. Stelle „90“ bis „92“ individuell genutzt werden, um spezialisierte Fachabteilungen zu verschlüsseln, für die kein bundeseinheitlicher Fachabteilungsschlüssel vorgesehen ist.

Das Amt für Statistik Berlin-Brandenburg

Das Amt für Statistik Berlin-Brandenburg ist für beide Länder die zentrale Dienstleistungseinrichtung auf dem Gebiet der amtlichen Statistik. Das Amt erbringt Serviceleistungen im Bereich Information und Analyse für die breite Öffentlichkeit, für alle gesellschaftlichen Gruppen sowie für Kunden aus Verwaltung und Politik, Wirtschaft und Wissenschaft. Kerngeschäft des Amtes ist die Durchführung der gesetzlich angeordneten amtlichen Statistiken für Berlin und Brandenburg. Das Amt erhebt die Daten, bereitet sie auf, interpretiert und analysiert sie und veröffentlicht die Ergebnisse. Die Grundversorgung aller Nutzerinnen und Nutzer mit statistischen Informationen erfolgt unentgeltlich, im Wesentlichen über das Internet und den Informationsservice. Daneben werden nachfrage- und zielgruppenorientierte Standardauswertungen zu Festpreisen angeboten. Kundenspezifische Aufbereitung/Beratung zu kostendeckenden Preisen ergänzt das Spektrum der Informationsbereitstellung.

Amtliche Statistik im Verbund

Die Statistiken werden bundesweit nach einheitlichen Konzepten, Methoden und Verfahren arbeitsteilig erstellt. Die Statistischen Ämter der Länder sind dabei grundsätzlich für die Durchführung der Erhebungen, für die Aufbereitung und Veröffentlichung der Länderergebnisse zuständig. Durch diese Kooperation in einem „Statistikverbund“ entstehen für alle Länder vergleichbare und zu einem Bundesergebnis zusammenführbare Erhebungsergebnisse.

Produkte und Dienstleistungen

Informationsservice

info@statistik-bbb.de

Tel. 0331 8173 -1777

Fax 0331 817330 -4091

Mo–Do 8:00–15:30 Uhr, Fr 8:00–13:30 Uhr

Statistische Informationen für jedermann sowie maßgeschneiderte Aufbereitung von Daten über Berlin und Brandenburg, Auskunft, Beratung, Pressedienst.

Standort Potsdam

Steinstraße 104–106, 14480 Potsdam

Standort Berlin

Alt-Friedrichsfelde 60, 10315 Berlin

Internet-Angebot

www.statistik-berlin-brandenburg.de mit aktuellen Daten, Pressemitteilungen, Fachbeiträgen, Statistischen Berichten zum kostenlosen Herunterladen, regionalstatistischen Informationen, Wahlstatistiken und -analysen sowie einem Überblick über das gesamte Leistungsspektrum des Amtes.

Statistische Berichte

mit Ergebnissen der einzelnen Statistiken in Tabellen in tiefer sachlicher Gliederung und Grafiken zur Veranschaulichung von Entwicklungen und Strukturen.

Statistische Bibliothek

Alt-Friedrichsfelde 60, 10315 Berlin

bibliothek@statistik-bbb.de

Tel. 0331 8173 -3540

Datenangebot aus dem Sachgebiet

Informationen zu dieser Veröffentlichung

Referat 14

Tel. 0331 8173 -1126

Fax 0331 817330 -1911

gesundheit@statistik-bbb.de

Weitere Veröffentlichungen zum Thema

Statistische Berichte:

- Krankenhausstatistik, Land Berlin
Teil I Grunddaten der Krankenhäuser
A IV 2
- Krankenhausstatistik, Land Berlin
Teil III Kostennachweis
der Krankenhäuser
A IV 4
- In Deutschland gemeldete Schwangerschaftsabbrüche von Frauen mit Wohnsitz im Land Berlin
A IV 11
- Krankenhausstatistik, Land Brandenburg
Teil I Grunddaten der Krankenhäuser
A IV 2
- Krankenhausstatistik, Land Brandenburg
Teil II Diagnosen
der Krankenhauspatienten
A IV 3
- Krankenhausstatistik, Land Brandenburg
Teil III Kostennachweis
der Krankenhäuser
A IV 4
- Krankenhausstatistik, Land Brandenburg
Teil I und II Grunddaten der Vorsorge-
oder Rehabilitationseinrichtungen und Di-
agnosestatistik der Vorsorge- und Reha-
bilitationseinrichtungen
A IV 5
- In Deutschland gemeldete Schwangerschaftsabbrüche von Frauen mit Wohnsitz im Land Brandenburg
A IV 11