

Statistischer Bericht

E I 2 – m 12 / 21

Verarbeitendes Gewerbe

(sowie Bergbau und Gewinnung von Steinen und Erden)

in **Berlin**

Dezember **2021**

Tätige Personen

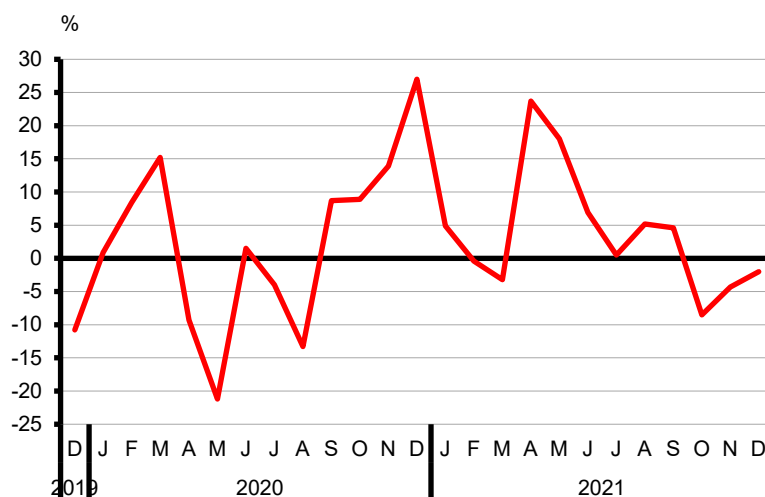
Umsatz

Bezirke

Auftragseingangsindex

Umsatz des Verarbeitenden Gewerbes in Berlin seit Dezember 2019

Veränderung zum Vorjahresmonat in Prozent



Impressum

Statistischer Bericht
E I 2 – m 12 / 21

Erscheinungsfolge: monatlich
Erschienen im **Februar 2022**

Herausgeber

Amt für Statistik Berlin-Brandenburg
Steinstraße 104-106
14480 Potsdam
info@statistik-bbb.de
www.statistik-berlin-brandenburg.de

Tel. 0331 8173 -1777
Fax 0331 817330 - 4091

Zeichenerklärung

- 0 weniger als die Hälfte von 1
in der letzten besetzten Stelle,
jedoch mehr als nichts
- nichts vorhanden
- ... Angabe fällt später an
- () Aussagewert ist eingeschränkt
- / Zahlenwert nicht sicher genug
- Zahlenwert unbekannt oder
geheim zu halten
- x Tabellenfach gesperrt
- p vorläufige Zahl
- r berichtigte Zahl
- s geschätzte Zahl

Amt für Statistik Berlin-Brandenburg,
Potsdam, 2022



*Dieses Werk ist unter einer Creative Commons Lizenz
vom Typ Namensnennung 3.0 Deutschland zugänglich.
Um eine Kopie dieser Lizenz einzusehen, konsultieren Sie
<http://creativecommons.org/licenses/by/3.0/de/>*

Inhaltsverzeichnis

| | Seite | Seite |
|---|-------|-------|
| Metadaten zu dieser Statistik (externer Link) | | |
| Tabellen | | |
| 1 Betriebe | | |
| 1.1 Betriebe des Verarbeitenden Gewerbes (sowie Bergbau und Gewinnung von Steinen und Erden) in Berlin seit 2005 | 4 | |
| 1.2 Betriebe des Verarbeitenden Gewerbes (sowie Bergbau und Gewinnung von Steinen und Erden) in Berlin im Dezember 2021 nach Bezirken | 5 | |
| 1.3 Betriebe des Verarbeitenden Gewerbes (sowie Bergbau und Gewinnung von Steinen und Erden) in Berlin im Dezember 2021 nach Wirtschaftsabteilungen | 6 | |
| 1.4 Betriebe des Verarbeitenden Gewerbes (sowie Bergbau und Gewinnung von Steinen und Erden) in Berlin im Dezember 2021 nach Wirtschaftsabteilungen – Veränderung zum Vorjahresmonat | 7 | |
| 2 Fachliche Betriebsteile | | |
| 2.1 Fachliche Betriebsteile der Betriebe des Verarbeitenden Gewerbes (sowie Bergbau und Gewinnung von Steinen und Erden) in Berlin seit 2009 | 8 | |
| 2.2 Fachliche Betriebsteile der Betriebe des Verarbeitenden Gewerbes (sowie Bergbau und Gewinnung von Steinen und Erden) in Berlin im Dezember 2021 nach Wirtschaftsabteilungen | 9 | |
| 2.3 Fachliche Betriebsteile der Betriebe des Verarbeitenden Gewerbes (sowie Bergbau und Gewinnung von Steinen und Erden) in Berlin im Dezember 2021 nach Wirtschaftsabteilungen – Veränderung zum Vorjahresmonat | 10 | |
| 3 Auftragseingangsinde | | |
| Auftragseingangsgewichtung für das Ver- arbeitende Gewerbe in Berlin 2015..... | 11 | |
| 3.1 Auftragseingangsinde für das Verarbeitende Gewerbe in Berlin seit 2015 nach Monaten – Volumenindex – | 12 | |
| 3.2 Auftragseingangsinde (Gesamt) für das Ver- arbeitende Gewerbe in Berlin von Januar bis Dezember 2021 nach Wirtschaftsabteilungen – Volumenindex – | 13 | |
| 3.3 Auftragseingangsinde Inland für das Ver- arbeitende Gewerbe in Berlin von Januar bis Dezember 2021 nach Wirtschaftsabteilungen – Volumenindex – | 14 | |
| 3.4 Auftragseingangsinde Ausland für das Ver- arbeitende Gewerbe in Berlin von Januar bis Dezember 2021 nach Wirtschaftsabteilungen – Volumenindex – | 15 | |
| 3.5 Auftragseingangsinde für das Verarbeitende Gewerbe in Berlin seit 2015 nach Monaten – Wertindex – | 16 | |
| Grafik | | |
| Auftragseingangsinde für das Verarbeitende Gewerbe in Berlin seit Dezember 2019..... | 11 | |
| Anhang | | |
| Klassifikation der Wirtschaftszweige (WZ 2008) nach Wirtschaftsabteilungen | 17 | |

1.1 Betriebe des Verarbeitenden Gewerbes (sowie Bergbau und Gewinnung von Steinen und Erden) in Berlin seit 2005

| Jahr Monat Quartal Halbjahr | Be- triebe | Tätige Personen | Geleistete Arbeits- stunden | Entgelte | Umsatz | | |
|--------------------------------------|-----------------------|--------------------|-----------------------------------|-----------|------------|------------------|------------------|
| | | | | | insgesamt | darunter Ausland | |
| | | | | | | insgesamt | mit der Eurozone |
| | Durchschnitt / Anzahl | | 1 000 | | 1 000 EUR | | |
| 2005 | 345 | 78 969 | 125 276 | 3 386 900 | 25 587 198 | 8 983 494 | 3 428 269 |
| 2006 | 331 | 77 449 | 123 171 | 3 454 921 | 25 897 787 | 9 340 708 | 3 558 131 |
| 2007 | 324 | 76 662 | 122 529 | 3 482 366 | 26 657 968 | 10 165 204 | 3 773 319 |
| 2008 | 324 | 77 354 | 124 235 | 3 527 369 | 22 836 495 | 10 450 809 | 3 629 039 |
| 2009 | 328 | 76 993 | 120 934 | 3 477 897 | 21 199 289 | 9 913 920 | 3 324 747 |
| 2010 | 327 | 77 391 | 124 645 | 3 587 414 | 22 073 987 | 10 590 946 | 3 715 952 |
| 2011 | 332 | 81 010 | 130 823 | 3 872 037 | 23 101 071 | 10 823 120 | 3 751 863 |
| 2012 | 336 | 81 654 | 130 419 | 3 972 254 | 21 731 377 | 11 993 223 | 3 608 866 |
| 2013 | 333 | 80 959 | 128 699 | 4 015 003 | 21 718 436 | 12 154 568 | 3 696 976 |
| 2014 | 322 | 80 709 | 127 301 | 4 109 270 | 22 301 335 | 12 597 109 | 4 005 319 |
| 2015 | 324 | 81 423 | 128 206 | 4 217 781 | 23 306 136 | 13 020 074 | 4 028 154 |
| 2016 | 335 | 80 022 | 126 370 | 4 281 886 | 23 365 088 | 13 878 808 | 4 116 471 |
| 2017 | 332 | 79 283 | 124 647 | 4 342 407 | 23 530 601 | 14 078 176 | 4 369 084 |
| 2018 | 339 | 80 250 | 124 043 | 4 459 764 | 24 180 431 | 14 177 372 | 4 635 092 |
| 2019 | 329 | 78 599 | 121 024 | 4 417 903 | 24 983 670 | 14 541 532 | 4 736 237 |
| 2020 | 334 | 72 584 | 108 587 | 3 906 226 | 25 659 108 | 14 858 279 | 5 265 107 |
| 2020 | | | | | | | |
| Januar | 330 | 71 749 | 9 913 | 330 098 | 1 984 694 | 1 181 667 | 418 156 |
| Februar | 335 | 73 665 | 9 490 | 307 936 | 2 063 183 | 1 171 579 | 440 881 |
| März | 337 | 73 804 | 9 804 | 313 688 | 2 510 054 | 1 395 836 | 456 077 |
| I.Quartal | 334 | 73 073 | 29 206 | 951 722 | 6 557 931 | 3 749 082 | 1 315 114 |
| April | 340 | 72 938 | 8 416 | 325 369 | 1 752 530 | 1 021 318 | 341 064 |
| Mai | 339 | 72 616 | 8 078 | 304 643 | 1 753 145 | 1 031 629 | 357 271 |
| Juni | 338 | 72 797 | 8 975 | 330 375 | 2 168 494 | 1 254 641 | 489 395 |
| II.Quartal | 339 | 72 784 | 25 468 | 960 386 | 5 674 169 | 3 307 588 | 1 187 730 |
| 1. Halbjahr | 337 | 72 928 | 54 675 | 1 912 108 | 12 232 100 | 7 056 670 | 2 502 845 |
| Juli | 337 | 72 550 | 8 880 | 328 457 | 2 079 630 | 1 187 763 | 434 035 |
| August | 336 | 72 311 | 8 714 | 302 481 | 1 943 581 | 1 088 847 | 392 681 |
| September | 333 | 72 485 | 9 490 | 307 066 | 2 293 734 | 1 339 496 | 493 539 |
| III.Quartal | 335 | 72 449 | 27 084 | 938 004 | 6 316 945 | 3 616 105 | 1 320 255 |
| Oktober | 330 | 72 096 | 9 335 | 309 978 | 2 354 732 | 1 328 217 | 463 325 |
| November | 329 | 72 050 | 9 503 | 416 742 | 2 380 192 | 1 341 242 | 474 161 |
| Dezember | 329 | 71 943 | 7 990 | 329 395 | 2 375 139 | 1 516 044 | 504 521 |
| IV.Quartal | 329 | 72 030 | 26 828 | 1 056 114 | 7 110 063 | 4 185 503 | 1 442 007 |
| 2. Halbjahr | 332 | 72 239 | 53 912 | 1 994 118 | 13 427 009 | 7 801 608 | 2 762 262 |
| 2021¹ | | | | | | | |
| Januar | 318 | 70 518 | 9 088 | 344 486 | 2 081 833 | 1 222 302 | 423 646 |
| Februar | 319 | 70 118 | 9 030 | 295 392 | 2 054 028 | 1 235 579 | 395 377 |
| März | 319 | 69 918 | 9 650 | 305 423 | 2 430 235 | 1 494 032 | 514 654 |
| I.Quartal | 319 | 70 185 | 27 768 | 945 301 | 6 566 097 | 3 951 913 | 1 333 678 |
| April | 318 | 69 778 | 8 847 | 324 018 | 2 167 195 | 1 285 539 | 395 700 |
| Mai | 317 | 69 838 | 8 351 | 310 500 | 2 069 456 | 1 252 314 | 381 650 |
| Juni | 316 | 69 921 | 9 384 | 329 579 | 2 318 178 | 1 335 660 | 419 995 |
| II.Quartal | 317 | 69 846 | 26 581 | 964 097 | 6 554 829 | 3 873 513 | 1 197 345 |
| 1. Halbjahr | 318 | 70 015 | 54 349 | 1 909 398 | 13 120 925 | 7 825 426 | 2 531 023 |
| Juli | 316 | 70 510 | 8 585 | 325 103 | 2 089 807 | 1 212 600 | 409 132 |
| August | 316 | 70 446 | 8 834 | 298 594 | 2 045 306 | 1 118 015 | 372 303 |
| September | 316 | 70 863 | 9 224 | 310 620 | 2 399 783 | 1 381 478 | 421 690 |
| III.Quartal | 316 | 70 606 | 26 642 | 934 317 | 6 534 896 | 3 712 093 | 1 203 125 |
| Oktober | 316 | 70 721 | 8 851 | 318 112 | 2 154 422 | 1 229 333 | 410 984 |
| November | 316 | 70 846 | 9 595 | 406 361 | 2 278 495 | 1 358 148 | 442 989 |
| Dezember | 316 | 70 739 | 8 117 | 328 056 | 2 328 452 | 1 211 935 | 381 599 |
| IV.Quartal | 316 | 70 794 | 26 570 | 1 066 062 | 6 735 487 | 3 777 810 | 1 238 900 |
| 2. Halbjahr | 316 | 70 699 | 53 052 | 1 998 043 | 13 255 459 | 7 484 639 | 2 438 695 |

1 vorläufige Daten

**1.2 Betriebe des Verarbeitenden Gewerbes (sowie Bergbau und Gewinnung von Steinen und Erden)
in Berlin im Dezember 2021 nach Bezirken**

| Bezirk | Betriebe | Tätige Personen | Geleistete Arbeits- stunden | Entgelte | Umsatz | |
|--|--------------|--------------------|-----------------------------------|----------------|------------------|---------------------|
| | | | | | insgesamt | darunter Ausland |
| | Anzahl | | 1 000 | | 1 000 EUR | |
| absolut | | | | | | |
| Mitte | 24 | 7 821 | 855 | 45 113 | 786 191 | 528 958 |
| Friedrichshain-Kreuzberg | 10 | 3 749 | 509 | 17 449 | 59 272 | • |
| Pankow | 16 | 3 084 | 355 | 12 958 | 169 238 | 18 088 |
| Charlottenburg-Wilmersdorf | 9 | 1 470 | 186 | 7 832 | 33 084 | • |
| Spandau | 24 | 10 372 | 1 182 | 49 920 | 271 647 | 176 987 |
| Steglitz-Zehlendorf | 21 | 3 824 | 467 | 17 262 | 91 261 | 51 538 |
| Tempelhof-Schöneberg | 55 | 10 357 | 1 031 | 44 242 | 164 642 | 71 319 |
| Neukölln | 37 | 8 600 | 988 | 39 241 | 182 812 | 106 756 |
| Treptow-Köpenick | 37 | 6 726 | 784 | 31 981 | 210 476 | 108 492 |
| Marzahn-Hellersdorf | 22 | 4 124 | 548 | 14 529 | 57 312 | 21 342 |
| Lichtenberg | 13 | 2 176 | 249 | 9 462 | 40 647 | 7 063 |
| Reinickendorf | 48 | 8 436 | 963 | 38 066 | 261 869 | 109 783 |
| Berlin | 316 | 70 739 | 8 117 | 328 056 | 2 328 452 | 1 211 935 |
| Veränderung zum gleichen Vorjahresmonat in Prozent | | | | | | |
| Mitte | – | 4,0 | 3,4 | 3,1 | – 8,0 | – 22,8 |
| Friedrichshain-Kreuzberg | – | 2,0 | 12,4 | – 1,9 | 23,4 | • |
| Pankow | – | – 4,9 | 6,0 | 5,9 | 84,9 | – 66,6 |
| Charlottenburg-Wilmersdorf | – | 6,5 | 5,7 | 8,5 | – 11,1 | • |
| Spandau | – 14,3 | – 2,9 | 2,8 | – 0,1 | – 1,4 | – 7,6 |
| Steglitz-Zehlendorf | – | – 0,2 | – 0,6 | 1,9 | 6,7 | 6,7 |
| Tempelhof-Schöneberg | – 6,8 | – 4,9 | – 4,2 | – 3,7 | 4,7 | 20,1 |
| Neukölln | – 9,8 | – 3,1 | 3,0 | – 1,8 | 4,9 | – 4,1 |
| Treptow-Köpenick | 15,6 | 3,0 | – 0,5 | – 4,3 | – 27,5 | – 49,2 |
| Marzahn-Hellersdorf | – 8,3 | – 1,2 | 6,6 | – 7,2 | 0,2 | 7,9 |
| Lichtenberg | – 7,1 | – 1,0 | 1,6 | 4,6 | – 1,4 | 4,0 |
| Reinickendorf | – 5,9 | – 5,7 | – 3,6 | 1,7 | – 0,3 | – 0,4 |
| Berlin | – 4,0 | – 1,7 | 1,6 | – 0,4 | – 2,0 | – 20,1 |

**1.3 Betriebe des Verarbeitenden Gewerbes (sowie Bergbau und Gewinnung von Steinen und Erden) in Berlin
im Dezember 2021 nach Wirtschaftsabteilungen**

| WZ 2008 | Wirtschaftszweig | Be- triebe | Tätige Personen | Geleistete Arbeits- stunden | Entgelte | Umsatz | |
|------------|---|---------------|--------------------|-----------------------------------|----------------|------------------|---------------------|
| | | | | | | insgesamt | darunter Ausland |
| | | Anzahl | | 1 000 | | 1 000 EUR | |
| 10 | H.v. Nahrungs- und Futtermitteln | 40 | 6 938 | 847 | 22 909 | 206 844 | 61 295 |
| 11 | Getränkeherstellung | 5 | 914 | 122 | 4 793 | 17 089 | 1 004 |
| 12 | Tabakverarbeitung | 1 | • | • | • | • | • |
| 13 | H.v. Textilien | 3 | 387 | 32 | 1 352 | 6 753 | 3 758 |
| 14 | H.v. Bekleidung | – | – | – | – | – | – |
| 15 | H.v. Leder, Lederwaren und Schuhen | – | – | – | – | – | – |
| 16 | H.v. Holz-, Flecht-, Korb- und Korkwaren (ohne Möbel) | 3 | 302 | 48 | 977 | 3 972 | – |
| 17 | H.v. Papier, Pappe und Waren daraus | 4 | 257 | 28 | 1 134 | 6 058 | 3 007 |
| 18 | H.v. Druckerzeugnissen; Vervielfältigung von bespielten Ton-, Bild- und Datenträgern | 14 | 3 702 | 510 | 15 385 | 67 210 | • |
| 19 | Kokerei und Mineralölverarbeitung | – | – | – | – | – | – |
| 20 | H.v. chemischen Erzeugnissen | 15 | 2 237 | 257 | 11 390 | 43 516 | 22 477 |
| 21 | H.v. pharmazeutischen Erzeugnissen | 15 | 6 061 | 706 | 29 724 | 816 648 | 534 944 |
| 22 | H.v. Gummi- und Kunststoffwaren | 11 | 1 519 | 146 | 4 977 | 27 601 | 12 919 |
| 23 | H.v. Glas und Glaswaren, Keramik, Verarbeitung von Steinen und Erden | 7 | 680 | 91 | 2 067 | 8 626 | 2 303 |
| 24 | Metallerzeugung und -bearbeitung | 8 | 1 289 | 113 | 5 314 | 41 855 | 15 548 |
| 25 | H.v. Metallerzeugnissen | 23 | 3 861 | 415 | 15 686 | 59 386 | 23 046 |
| 26 | H.v. Datenverarbeitungsgeräten, elektro- nischen und optischen Erzeugnissen | 54 | 10 865 | 1 297 | 56 245 | 236 497 | 145 184 |
| 27 | H.v. elektrischen Ausrüstungen | 26 | 8 357 | 928 | 41 388 | 197 357 | 123 061 |
| 28 | Maschinenbau | 30 | 7 592 | 890 | 38 080 | 169 050 | 102 399 |
| 29 | H.v. Kraftwagen und Kraftwagenteilen | 3 | • | • | • | 24 387 | 11 267 |
| 30 | Sonstiger Fahrzeugbau | 5 | 4 629 | 494 | 21 660 | • | • |
| 31 | H.v. Möbeln | 3 | 166 | 25 | 472 | 1 253 | • |
| 32 | H.v. sonstigen Waren | 19 | 3 199 | 352 | 14 766 | 58 352 | 30 384 |
| 33 | Reparatur und Installation von Maschinen und Ausrüstungen | 27 | 4 758 | 606 | 24 402 | 88 005 | 12 868 |
| VO | Vorleistungsgüterproduzenten | 105 | 19 229 | 2 117 | 85 856 | 389 680 | • |
| IG | Investitionsgüterproduzenten | 115 | 28 320 | 3 238 | 144 490 | 680 012 | 286 496 |
| GG | Gebrauchsgüterproduzenten | 13 | 4 274 | 431 | 19 650 | 119 421 | • |
| VG | Verbrauchsgüterproduzenten | 83 | 18 916 | 2 331 | 78 060 | 1 139 339 | 615 061 |
| EN | Energie | – | – | – | – | – | – |
| B-C | Insgesamt | 316 | 70 739 | 8 117 | 328 056 | 2 328 452 | 1 211 935 |

**1.4 Betriebe des Verarbeitenden Gewerbes (sowie Bergbau und Gewinnung von Steinen und Erden) in Berlin
im Dezember 2021 nach Wirtschaftsabteilungen – Veränderung zum Vorjahresmonat**

| WZ 2008 | Wirtschaftszweig | Be- triebe | Tätige Personen | Geleistete Arbeits- stunden | Entgelte | Umsatz | |
|------------|---|---------------|--------------------|-----------------------------------|--------------|--------------|---------------------|
| | | Anzahl | | Prozent | | insgesamt | darunter Ausland |
| 10 | H.v. Nahrungs- und Futtermitteln | – 2 | – 156 | 2,1 | 1,5 | 2,7 | 1,4 |
| 11 | Getränkeherstellung | – | – 61 | – 2,5 | • | – 8,4 | 293,6 |
| 12 | Tabakverarbeitung | – | • | • | • | • | • |
| 13 | H.v. Textilien | – | 6 | 5,5 | 19,3 | 2,6 | 46,7 |
| 14 | H.v. Bekleidung | – | – | – | – | – | – |
| 15 | H.v. Leder, Lederwaren und Schuhen | – | – | – | – | – | – |
| 16 | H.v. Holz-, Flecht-, Korb- und Korkwaren (ohne Möbel) | – | 15 | 4,1 | 14,7 | 2,1 | – |
| 17 | H.v. Papier, Pappe und Waren daraus | – | – 72 | – 13,7 | 4,2 | – 11,0 | • |
| 18 | H.v. Druckerzeugnissen; Vervielfältigung von bespielten Ton-, Bild- und Datenträgern | – 1 | 45 | 13,8 | 7,8 | 18,3 | • |
| 19 | Kokerei und Mineralölverarbeitung | – | – | – | – | – | – |
| 20 | H.v. chemischen Erzeugnissen | – 1 | – 167 | 2,0 | – 21,4 | 1,1 | – 5,9 |
| 21 | H.v. pharmazeutischen Erzeugnissen | 1 | – 225 | – 2,8 | – 8,2 | – 4,9 | – 19,3 |
| 22 | H.v. Gummi- und Kunststoffwaren | – | – 50 | – 4,9 | – 7,3 | 15,3 | 19,7 |
| 23 | H.v. Glas und Glaswaren, Keramik, Verarbeitung von Steinen und Erden | 1 | 62 | 15,4 | – 2,8 | 7,1 | • |
| 24 | Metallerzeugung und -bearbeitung | – | 11 | – 7,0 | – 0,4 | 25,6 | 7,6 |
| 25 | H.v. Metallerzeugnissen | – 3 | – 196 | 4,9 | – 3,8 | 9,3 | 12,3 |
| 26 | H.v. Datenverarbeitungsgeräten, elektro- nischen und optischen Erzeugnissen | 5 | 710 | 10,3 | 4,9 | – 1,4 | – 2,2 |
| 27 | H.v. elektrischen Ausrüstungen | – 5 | – 707 | – 9,3 | – 6,8 | – 22,3 | – 42,2 |
| 28 | Maschinenbau | – 4 | 66 | 5,7 | 5,3 | – 8,1 | – 20,3 |
| 29 | H.v. Kraftwagen und Kraftwagenteilen | – | • | • | • | – 1,5 | 16,0 |
| 30 | Sonstiger Fahrzeugbau | – | – 84 | 7,0 | 9,3 | • | • |
| 31 | H.v. Möbeln | – | – 4 | 1,5 | 7,4 | 8,8 | • |
| 32 | H.v. sonstigen Waren | – 3 | – 121 | – 1,9 | 7,1 | 10,3 | 20,5 |
| 33 | Reparatur und Installation von Maschinen und Ausrüstungen | – 1 | – 284 | 2,1 | 2,3 | – 16,2 | – 47,3 |
| VO | Vorleistungsgüterproduzenten | – 6 | – 870 | – 2,1 | – 7,5 | – 9,1 | • |
| IG | Investitionsgüterproduzenten | – 4 | 68 | • | 4,8 | 10,1 | – 17,3 |
| GG | Gebrauchsgüterproduzenten | 2 | 224 | • | 12,7 | – 25,8 | • |
| VG | Verbrauchsgüterproduzenten | – 5 | – 626 | 1,3 | – 4,0 | – 2,4 | – 17,2 |
| EN | Energie | – | – | – | – | – | – |
| B-C | Insgesamt | – 13 | – 1 204 | 1,6 | – 0,4 | – 2,0 | – 20,1 |

2.1 Fachliche Betriebsteile der Betriebe des Verarbeitenden Gewerbes (sowie Bergbau und Gewinnung von Steinen und Erden) in Berlin seit 2009

| Jahr Monat Quartal Halbjahr | Fachliche Betriebsteile | Tätige Personen | Umsatz | | |
|--------------------------------------|----------------------------|-----------------|----------------|------------------|------------------|
| | | | ins- gesamt | darunter Ausland | |
| | | | | insgesamt | mit der Eurozone |
| Durchschnitt / Anzahl | | 1 000 EUR | | | |
| 2009 | 445 | 75 177 | 18 901 926 | 8 510 304 | 3 036 665 |
| 2010 | 446 | 75 732 | 19 851 519 | 9 117 787 | 3 478 943 |
| 2011 | 453 | 79 296 | 20 932 108 | 9 401 146 | 3 526 479 |
| 2012 | 451 | 80 048 | 19 229 945 | 10 170 417 | 3 416 098 |
| 2013 | 442 | 79 285 | 19 123 489 | 10 261 722 | 3 438 019 |
| 2014 | 436 | 78 953 | 19 562 324 | 10 636 935 | 3 757 390 |
| 2015 | 428 | 79 670 | 19 023 309 | 9 735 003 | 3 354 004 |
| 2016 | 436 | 78 323 | 19 010 513 | 10 384 535 | 3 433 801 |
| 2017 | 434 | 77 666 | 18 714 938 | 10 477 079 | 3 639 935 |
| 2018 | 437 | 78 885 | 19 082 272 | 10 456 086 | 3 881 630 |
| 2019 | 431 | 77 502 | 19 087 972 | 10 323 793 | 3 805 996 |
| 2020 | 435 | 71 302 | 19 375 038 | 10 149 268 | 3 984 414 |
| 2020 | | | | | |
| Januar | 434 | 70 578 | 1 536 107 | 847 291 | 327 235 |
| Februar | 434 | 72 497 | 1 589 815 | 815 869 | 336 690 |
| März | 436 | 72 569 | 1 944 111 | 950 267 | 321 424 |
| I.Quartal | 435 | 71 881 | 5 070 033 | 2 613 427 | 985 350 |
| April | 441 | 71 627 | 1 284 063 | 673 168 | 238 459 |
| Mai | 439 | 71 355 | 1 338 917 | 713 262 | 265 572 |
| Juni | 437 | 71 672 | 1 635 383 | 872 850 | 359 340 |
| II.Quartal | 439 | 71 551 | 4 258 363 | 2 259 280 | 863 372 |
| 1. Halbjahr | 437 | 71 716 | 9 328 395 | 4 872 707 | 1 848 722 |
| Juli | 437 | 71 441 | 1 562 305 | 804 197 | 331 768 |
| August | 436 | 71 063 | 1 464 800 | 745 881 | 309 780 |
| September | 434 | 70 690 | 1 759 447 | 944 673 | 366 747 |
| III.Quartal | 436 | 71 065 | 4 786 553 | 2 494 751 | 1 008 296 |
| Oktober | 430 | 70 844 | 1 776 089 | 885 362 | 378 080 |
| November | 432 | 70 682 | 1 811 708 | 916 948 | 374 396 |
| Dezember | 432 | 70 605 | 1 672 293 | 979 501 | 374 922 |
| IV.Quartal | 431 | 70 710 | 5 260 090 | 2 781 811 | 1 127 398 |
| 2. Halbjahr | 434 | 70 888 | 10 046 642 | 5 276 562 | 2 135 694 |
| 2021 ¹ | | | | | |
| Januar | 413 | 69 348 | 1 670 756 | 952 855 | 381 775 |
| Februar | 414 | 68 884 | 1 585 507 | 896 986 | 318 203 |
| März | 414 | 68 708 | 1 815 018 | 1 011 447 | 357 207 |
| I.Quartal | 414 | 68 980 | 5 071 280 | 2 861 288 | 1 057 185 |
| April | 414 | 68 594 | 1 553 924 | 826 487 | 309 014 |
| Mai | 411 | 68 676 | 1 525 003 | 828 696 | 304 805 |
| Juni | 411 | 68 788 | 1 814 177 | 957 961 | 341 754 |
| II.Quartal | 412 | 68 686 | 4 893 104 | 2 613 144 | 955 574 |
| 1. Halbjahr | 413 | 68 833 | 9 964 384 | 5 474 432 | 2 012 758 |
| Juli | 411 | 69 338 | 1 630 466 | 887 155 | 325 504 |
| August | 413 | 69 284 | 1 588 047 | 806 131 | 305 514 |
| September | 413 | 69 644 | 1 769 403 | 935 232 | 329 684 |
| III.Quartal | 412 | 69 422 | 4 987 916 | 2 628 518 | 960 702 |
| Oktober | 412 | 69 521 | 1 565 045 | 794 852 | 310 212 |
| November | 409 | 69 531 | 1 719 329 | 922 660 | 360 996 |
| Dezember | 410 | 69 546 | 1 673 368 | 818 706 | 309 209 |
| IV.Quartal | 410 | 69 558 | 4 930 488 | 2 514 587 | 983 726 |
| 2. Halbjahr | 411 | 69 485 | 9 905 782 | 5 138 067 | 1 941 075 |

¹ vorläufige Daten

2.2 Fachliche Betriebsteile der Betriebe des Verarbeitenden Gewerbes (sowie Bergbau und Gewinnung von Steinen und Erden) in Berlin im Dezember 2021 nach Wirtschaftsabteilungen

| WZ 2008 | Wirtschaftszweig | Fachliche Betriebs- teile | Tätige Personen | Umsatz | | |
|------------|---|---------------------------------|--------------------|------------------|------------------|-------------|
| | | | | insgesamt | darunter Ausland | |
| | | | | | 1 000 EUR | Prozent |
| | | Anzahl | | | | |
| 10 | H.v. Nahrungs- und Futtermitteln | 48 | 6 821 | 191 752 | 61 724 | 32,2 |
| 11 | Getränkeherstellung | 6 | 832 | 16 626 | 1 004 | 6,0 |
| 12 | Tabakverarbeitung | 1 | • | • | • | • |
| 13 | H.v. Textilien | 3 | 387 | 6 753 | 3 758 | 55,7 |
| 14 | H.v. Bekleidung | – | – | – | – | – |
| 15 | H.v. Leder, Lederwaren und Schuhen | – | – | – | – | – |
| 16 | H.v. Holz-, Flecht-, Korb- und Korkwaren (ohne Möbel) | 3 | 284 | 2 792 | – | – |
| 17 | H.v. Papier, Pappe und Waren daraus | 4 | 256 | 5 916 | 2 866 | 48,4 |
| 18 | H.v. Druckerzeugnissen; Vervielfältigung von bespielten Ton-, Bild- und Datenträgern | 17 | 3 480 | 59 156 | • | • |
| 19 | Kokerei und Mineralölverarbeitung | – | – | – | – | – |
| 20 | H.v. chemischen Erzeugnissen | 19 | 2 247 | 54 489 | 30 746 | 56,4 |
| 21 | H.v. pharmazeutischen Erzeugnissen | 16 | 5 938 | 255 739 | 181 233 | 70,9 |
| 22 | H.v. Gummi- und Kunststoffwaren | 13 | 1 431 | 24 341 | 10 807 | 44,4 |
| 23 | H.v. Glas und Glaswaren, Keramik, Verarbeitung von Steinen und Erden | 13 | 686 | 8 028 | 2 502 | 31,2 |
| 24 | Metallerzeugung und -bearbeitung | 8 | 1 240 | 41 245 | 15 124 | 36,7 |
| 25 | H.v. Metallerzeugnissen | 31 | 3 926 | 59 123 | 23 405 | 39,6 |
| 26 | H.v. Datenverarbeitungsgeräten, elektro- nischen und optischen Erzeugnissen | 60 | 10 460 | 197 407 | 122 343 | 62,0 |
| 27 | H.v. elektrischen Ausrüstungen | 34 | 9 089 | 214 076 | 127 812 | 59,7 |
| 28 | Maschinenbau | 41 | 9 551 | 163 263 | 98 402 | 60,3 |
| 29 | H.v. Kraftwagen und Kraftwagenteilen | 4 | 1 039 | • | • | • |
| 30 | Sonstiger Fahrzeugbau | 5 | 4 385 | • | • | • |
| 31 | H.v. Möbeln | 4 | • | 892 | 73 | 8,2 |
| 32 | H.v. sonstigen Waren | 21 | 3 168 | 56 140 | 29 618 | 52,8 |
| 33 | Reparatur und Installation von Maschinen und Ausrüstungen | 59 | 4 134 | 75 097 | 12 727 | 17,0 |
| VO | Vorleistungsgüterproduzenten | 130 | 19 819 | 410 179 | 222 277 | 54,2 |
| IG | Investitionsgüterproduzenten | 165 | 27 359 | 611 462 | 255 389 | 41,8 |
| GG | Gebrauchsgüterproduzenten | 16 | 3 920 | 96 217 | 78 447 | 81,5 |
| VG | Verbrauchsgüterproduzenten | 99 | 18 448 | 555 511 | 262 594 | 47,3 |
| EN | Energie | – | – | – | – | – |
| B-C | Insgesamt | 410 | 69 546 | 1 673 368 | 818 706 | 48,9 |

2.3 Fachliche Betriebsteile der Betriebe des Verarbeitenden Gewerbes (sowie Bergbau und Gewinnung von Steinen und Erden) in Berlin im Dezember 2021 nach Wirtschaftsabteilungen
– Veränderung zum Vorjahresmonat

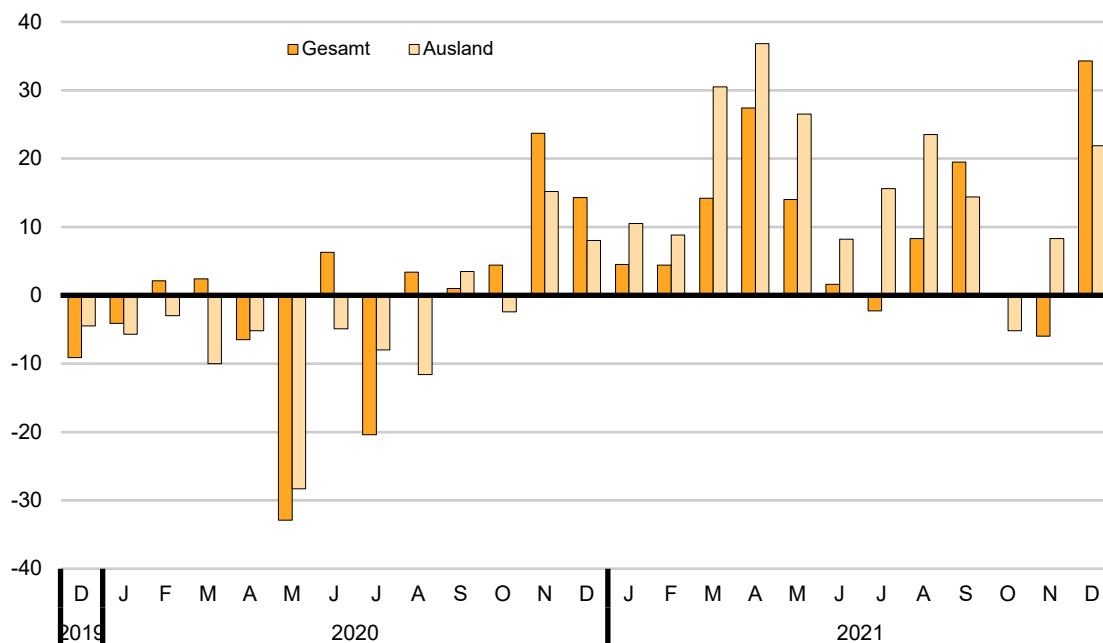
| WZ 2008 | Wirtschaftszweig | Fachliche Betriebs- teile | Tätige Personen | Umsatz | |
|------------|---|---------------------------------|--------------------|------------|---------------------|
| | | | | insgesamt | darunter Ausland |
| | | Anzahl | | Prozent | |
| 10 | H.v. Nahrungs- und Futtermitteln | – 2 | – 166 | 2,8 | 1,7 |
| 11 | Getränkeherstellung | – | – 63 | – 10,5 | 293,6 |
| 12 | Tabakverarbeitung | – | • | • | • |
| 13 | H.v. Textilien | – | 6 | 2,6 | 46,7 |
| 14 | H.v. Bekleidung | – | – | – | – |
| 15 | H.v. Leder, Lederwaren und Schuhen | – | – | – | – |
| 16 | H.v. Holz-, Flecht-, Korb- und Korkwaren (ohne Möbel) | – | 15 | – 6,5 | – |
| 17 | H.v. Papier, Pappe und Waren daraus | – 1 | – 75 | – 13,1 | • |
| 18 | H.v. Druckerzeugnissen; Vervielfältigung von bespielten Ton-, Bild- und Datenträgern | – 1 | 172 | 24,6 | • |
| 19 | Kokerei und Mineralölverarbeitung | – | – | – | – |
| 20 | H.v. chemischen Erzeugnissen | – 2 | – 104 | 3,5 | – 1,0 |
| 21 | H.v. pharmazeutischen Erzeugnissen | 1 | – 226 | 7,4 | 10,2 |
| 22 | H.v. Gummi- und Kunststoffwaren | – | – 46 | 12,5 | 12,2 |
| 23 | H.v. Glas und Glaswaren, Keramik, Verarbeitung von Steinen und Erden | 1 | 41 | 1,1 | 6,6 |
| 24 | Metallerzeugung und -bearbeitung | – | 11 | 25,7 | 6,9 |
| 25 | H.v. Metallerzeugnissen | – 4 | – 171 | 9,5 | 16,4 |
| 26 | H.v. Datenverarbeitungsgeräten, elektro- nischen und optischen Erzeugnissen | 4 | 536 | – 4,4 | – 3,7 |
| 27 | H.v. elektrischen Ausrüstungen | – 5 | – 614 | – 22,8 | – 43,4 |
| 28 | Maschinenbau | – 6 | – 30 | – 6,8 | – 19,6 |
| 29 | H.v. Kraftwagen und Kraftwagenteilen | – | 101 | • | • |
| 30 | Sonstiger Fahrzeugbau | – | – 62 | • | • |
| 31 | H.v. Möbeln | – | • | 22,5 | – 45,2 |
| 32 | H.v. sonstigen Waren | – 4 | – 124 | 9,6 | 20,0 |
| 33 | Reparatur und Installation von Maschinen und Ausrüstungen | – 3 | – 258 | – 13,0 | – 19,5 |
| VO | Vorleistungsgüterproduzenten | – 7 | – 717 | – 10,1 | • |
| IG | Investitionsgüterproduzenten | – 10 | – 30 | 10,8 | – 17,1 |
| GG | Gebrauchsgüterproduzenten | – | 199 | – 31,7 | • |
| VG | Verbrauchsgüterproduzenten | – 5 | – 511 | 6,2 | 7,3 |
| EN | Energie | – | – | – | – |
| B-C | Insgesamt | – 22 | – 1 059 | 0,1 | – 16,4 |

Auftragseingangsgewichtung für das Verarbeitende Gewerbe in Berlin 2015

| WZ 2008 | Hauptgruppe Abteilung | Gewichtung in Prozent | | |
|------------|--|-----------------------|------------|------------|
| | | Auftragseingang | | |
| | | Gesamt | Inland | Ausland |
| C | Verarbeitendes Gewerbe | 100 | 100 | 100 |
| VO | Vorleistungsgüterproduzenten | 25,08 | 31,59 | 20,77 |
| IG | Investitionsgüterproduzenten | 33,37 | 36,79 | 31,10 |
| GG | Gebrauchsgüterproduzenten | 13,53 | 8,64 | 16,78 |
| VG | Verbrauchsgüterproduzenten | 28,02 | 22,98 | 31,35 |
| 13,14 | H.v. Textilien und Bekleidung | 0,84 | 1,05 | 0,70 |
| 17 | H.v. Papier, Pappe und Waren daraus | 0,72 | 1,29 | 0,35 |
| 20 | H.v. chemischen Erzeugnissen | 3,86 | 5,18 | 2,99 |
| 21 | H.v. pharmazeutischen Erzeugnissen | 25,88 | 19,28 | 30,26 |
| 24 | Metallerzeugung und -bearbeitung | 3,65 | 5,47 | 2,43 |
| 25 | H.v. Metallerzeugnissen | 6,14 | 11,13 | 2,84 |
| 26 | H.v. Datenverarbeitungsgeräten, elektronischen und optischen Erzeugnissen | 12,73 | 9,73 | 14,72 |
| 27 | H.v. elektrischen Ausrüstungen | 11,22 | 10,59 | 11,64 |
| 28 | Maschinenbau | 14,58 | 13,48 | 15,31 |
| 29,30 | Fahrzeugbau | 20,37 | 22,80 | 18,76 |

Auftragseingangsindex für das Verarbeitende Gewerbe in Berlin seit Dezember 2019

Veränderung zum Vorjahresmonat in Prozent



3.1 Auftragseingangsindex für das Verarbeitende Gewerbe in Berlin seit 2015 nach Monaten – Volumenindex – Basis 2015 \triangleq 100

| Jahr | Index | | | | | | | | | | | | |
|---------|-------|-------|-------|-------|-------|-------|-------|-------|-------|-------|-------|-------|-------|
| | Jan. | Feb. | März | April | Mai | Juni | Juli | Aug. | Sept. | Okt. | Nov. | Dez. | Jahr |
| Gesamt | | | | | | | | | | | | | |
| 2015 | 90,3 | 87,3 | 109,8 | 94,8 | 94,6 | 106,1 | 118,4 | 90,3 | 100,5 | 88,0 | 89,6 | 130,3 | 100,0 |
| 2016 | 90,8 | 88,6 | 185,4 | 94,6 | 119,2 | 126,9 | 95,0 | 82,0 | 99,6 | 82,8 | 91,3 | 86,3 | 103,5 |
| 2017 | 83,7 | 85,1 | 110,9 | 92,0 | 103,5 | 112,5 | 87,9 | 96,9 | 120,2 | 87,7 | 96,1 | 91,6 | 97,3 |
| 2018 | 94,0 | 83,8 | 110,2 | 105,8 | 100,0 | 108,2 | 97,9 | 92,1 | 115,5 | 99,0 | 127,1 | 94,1 | 102,3 |
| 2019 | 102,1 | 94,1 | 119,2 | 88,9 | 125,1 | 115,4 | 137,5 | 92,0 | 100,4 | 100,2 | 88,5 | 85,5 | 104,1 |
| 2020 | 97,9 | 96,1 | 122,1 | 83,1 | 84,0 | 122,7 | 109,5 | 95,1 | 101,4 | 104,6 | 109,5 | 97,7 | 102,0 |
| 2021¹ | 102,3 | 100,3 | 139,4 | 105,9 | 95,8 | 124,7 | 107,0 | 103,0 | 121,2 | 104,4 | 102,9 | 131,2 | 111,5 |
| Inland | | | | | | | | | | | | | |
| 2015 | 81,4 | 85,1 | 98,1 | 88,8 | 82,1 | 89,1 | 124,5 | 101,9 | 98,7 | 85,8 | 89,4 | 175,1 | 100,0 |
| 2016 | 81,7 | 88,1 | 217,4 | 96,6 | 147,6 | 132,1 | 77,8 | 79,8 | 87,4 | 73,8 | 83,7 | 73,6 | 103,3 |
| 2017 | 73,2 | 81,8 | 97,8 | 76,2 | 103,1 | 96,4 | 82,7 | 98,8 | 92,1 | 82,8 | 87,1 | 89,4 | 88,5 |
| 2018 | 87,2 | 77,7 | 108,0 | 93,5 | 90,8 | 98,5 | 98,7 | 93,6 | 132,8 | 95,7 | 171,0 | 89,8 | 103,1 |
| 2019 | 94,9 | 86,8 | 106,9 | 86,1 | 142,5 | 113,2 | 188,7 | 79,9 | 95,3 | 92,6 | 89,3 | 74,8 | 104,3 |
| 2020 | 93,7 | 96,3 | 133,4 | 78,5 | 87,9 | 140,1 | 130,8 | 105,1 | 92,4 | 107,4 | 121,6 | 94,3 | 106,8 |
| 2021¹ | 88,7 | 94,2 | 124,1 | 87,8 | 85,0 | 131,3 | 102,1 | 93,5 | 118,8 | 114,9 | 92,7 | 145,3 | 106,5 |
| Ausland | | | | | | | | | | | | | |
| 2015 | 96,3 | 88,7 | 117,5 | 98,7 | 102,8 | 117,4 | 114,3 | 82,5 | 101,7 | 89,5 | 89,8 | 100,7 | 100,0 |
| 2016 | 96,8 | 89,0 | 164,2 | 93,3 | 100,3 | 123,4 | 106,4 | 83,4 | 107,7 | 88,7 | 96,3 | 94,8 | 103,7 |
| 2017 | 90,6 | 87,3 | 119,5 | 102,4 | 103,8 | 123,3 | 91,3 | 95,7 | 138,9 | 91,0 | 102,0 | 93,0 | 103,2 |
| 2018 | 98,6 | 87,8 | 111,7 | 114,0 | 106,2 | 114,7 | 97,4 | 91,1 | 104,1 | 101,1 | 98,0 | 97,0 | 101,8 |
| 2019 | 106,8 | 99,0 | 127,4 | 90,8 | 113,5 | 116,9 | 103,6 | 100,1 | 103,7 | 105,2 | 88,0 | 92,6 | 104,0 |
| 2020 | 100,7 | 96,0 | 114,6 | 86,1 | 81,4 | 111,2 | 95,3 | 88,5 | 107,3 | 102,7 | 101,4 | 100,0 | 98,8 |
| 2021¹ | 111,3 | 104,4 | 149,5 | 117,8 | 103,0 | 120,3 | 110,2 | 109,3 | 122,7 | 97,4 | 109,8 | 121,9 | 114,8 |

| Jahr | Veränderungsraten zum Vorjahreszeitraum in Prozent | | | | | | | | | | | | Jahr |
|-------------------|--|-------|--------|--------|--------|--------|--------|--------|--------|--------|--------|--------|--------|
| | Jan. | Feb. | März | April | Mai | Juni | Juli | Aug. | Sept. | Okt. | Nov. | Dez. | |
| Gesamt | | | | | | | | | | | | | |
| 2016 | 0,6 | 1,5 | 68,9 | − 0,2 | 26,0 | 19,6 | − 19,8 | − 9,2 | − 0,9 | − 5,9 | 1,9 | − 33,8 | 3,5 |
| 2017 | − 7,8 | − 4,0 | − 40,2 | − 2,7 | − 13,2 | − 11,3 | − 7,5 | 18,2 | 20,7 | 5,9 | 5,3 | 6,1 | − 6,0 |
| 2018 | 12,3 | − 1,5 | − 0,6 | 15,0 | − 3,4 | − 3,8 | 11,4 | − 5,0 | − 3,9 | 12,9 | 32,3 | 2,7 | 5,1 |
| 2019 | 8,6 | 12,3 | 8,2 | − 16,0 | 25,1 | 6,7 | 40,4 | − 0,1 | − 13,1 | 1,2 | − 30,4 | − 9,1 | 1,7 |
| 2020 | − 4,1 | 2,1 | 2,4 | − 6,5 | − 32,9 | 6,3 | − 20,4 | 3,4 | 1,0 | 4,4 | 23,7 | 14,3 | − 2,0 |
| 2021 ¹ | 4,5 | 4,4 | 14,2 | 27,4 | 14,0 | 1,6 | − 2,3 | 8,3 | 19,5 | − 0,2 | − 6,0 | 34,3 | 9,3 |
| Inland | | | | | | | | | | | | | |
| 2016 | 0,4 | 3,5 | 121,6 | 8,8 | 79,8 | 48,3 | − 37,5 | − 21,7 | − 11,4 | − 14,0 | − 6,4 | − 58,0 | 3,3 |
| 2017 | − 10,4 | − 7,2 | − 55,0 | − 21,1 | − 30,1 | − 27,0 | 6,3 | 23,8 | 5,4 | 12,2 | 4,1 | 21,5 | − 14,4 |
| 2018 | 19,1 | − 5,0 | 10,4 | 22,7 | − 11,9 | 2,2 | 19,3 | − 5,3 | 44,2 | 15,6 | 96,3 | 0,4 | 16,6 |
| 2019 | 8,8 | 11,7 | − 1,0 | − 7,9 | 56,9 | 14,9 | 91,2 | − 14,6 | − 28,2 | − 3,2 | − 47,8 | − 16,7 | 1,1 |
| 2020 | − 1,3 | 10,9 | 24,8 | − 8,8 | − 38,3 | 23,8 | − 30,7 | 31,5 | − 3,0 | 16,0 | 36,2 | 26,1 | 2,4 |
| 2021 ¹ | − 5,3 | − 2,2 | − 7,0 | 11,8 | − 3,3 | − 6,3 | − 21,9 | − 11,0 | 28,6 | 7,0 | − 23,8 | 54,1 | − 0,2 |
| Ausland | | | | | | | | | | | | | |
| 2016 | 0,5 | 0,3 | 39,7 | − 5,5 | − 2,4 | 5,1 | − 6,9 | 1,1 | 5,9 | − 0,9 | 7,2 | − 5,9 | 3,7 |
| 2017 | − 6,4 | − 1,9 | − 27,2 | 9,8 | 3,5 | − 0,1 | − 14,2 | 14,7 | 29,0 | 2,6 | 5,9 | − 1,9 | − 0,4 |
| 2018 | 8,8 | 0,6 | − 6,5 | 11,3 | 2,3 | − 7,0 | 6,7 | − 4,8 | − 25,1 | 11,1 | − 3,9 | 4,3 | − 1,4 |
| 2019 | 8,3 | 12,8 | 14,1 | − 20,4 | 6,9 | 1,9 | 6,4 | 9,9 | − 0,4 | 4,1 | − 10,2 | − 4,5 | 2,1 |
| 2020 | − 5,7 | − 3,0 | − 10,0 | − 5,2 | − 28,3 | − 4,9 | − 8,0 | − 11,6 | 3,5 | − 2,4 | 15,2 | 8,0 | − 5,0 |
| 2021 ¹ | 10,5 | 8,8 | 30,5 | 36,8 | 26,5 | 8,2 | 15,6 | 23,5 | 14,4 | − 5,2 | 8,3 | 21,9 | 16,2 |

1 vorläufige Daten

3.2 Auftragseingangsindex Gesamt für das Verarbeitende Gewerbe in Berlin von Januar bis Dezember 2021
nach Wirtschaftsabteilungen – Volumenindex –
 Basis 2015 \triangleq 100

| WZ 2008 | Hauptgruppe Abteilung | Index | | | | | | | | | | | | |
|------------|---|--------------|--------------|--------------|--------------|-------------|--------------|--------------|--------------|--------------|--------------|--------------|--------------|---------------------|
| | | Jan. | Feb. | März | April | Mai | Juni | Juli | Aug. | Sept. | Okt. | Nov. | Dez. | Jan. bis Dez. |
| C | Verarbeitendes Gewerbe | 102,3 | 100,3 | 139,4 | 105,9 | 95,8 | 124,7 | 107,0 | 103,0 | 121,2 | 104,4 | 102,9 | 131,2 | 111,5 |
| VO | Vorleistungsgüterproduzenten | 112,0 | 119,4 | 165,4 | 136,2 | 113,0 | 159,9 | 127,4 | 119,5 | 206,4 | 137,6 | 121,6 | 176,1 | 141,2 |
| IG | Investitionsgüterproduzenten | 100,7 | 97,3 | 150,3 | 86,4 | 74,3 | 116,0 | 97,4 | 105,1 | 83,8 | 96,3 | 98,4 | 159,0 | 105,4 |
| GG | Gebrauchsgüterproduzenten | 80,1 | 92,4 | 126,1 | 144,3 | 128,1 | 129,4 | 110,5 | 91,5 | 103,2 | 101,2 | 100,0 | 83,1 | 107,5 |
| VG | Verbrauchsgüterproduzenten | 106,3 | 90,7 | 109,5 | 83,4 | 90,5 | 101,2 | 98,4 | 91,2 | 98,0 | 85,8 | 93,0 | 81,1 | 94,1 |
| 13,14 | H.v. Textilien und Bekleidung | 67,1 | 64,5 | 78,3 | 58,0 | 49,6 | 67,6 | 51,5 | 47,5 | 71,0 | 57,4 | 78,4 | 36,9 | 60,7 |
| 17 | H.v. Papier, Pappe und Waren daraus | 68,4 | 67,4 | 94,8 | 75,1 | 81,1 | 65,8 | 56,8 | 60,5 | 55,7 | 80,5 | 70,8 | 61,3 | 69,9 |
| 20 | H.v. chemischen Erzeugnissen | 115,4 | 124,1 | 133,9 | 110,2 | 113,7 | 133,4 | 113,0 | 113,5 | 129,7 | 116,1 | 110,1 | 96,3 | 117,5 |
| 21 | H.v. pharmazeutischen Erzeugnissen | 108,9 | 92,0 | 112,3 | 84,9 | 92,5 | 101,8 | 99,9 | 91,9 | 98,2 | 85,9 | 92,7 | 82,1 | 95,3 |
| 24 | Metallerzeugung und -bearbeitung | 104,3 | 130,0 | 133,5 | 123,6 | 110,6 | 113,7 | 119,4 | 109,7 | 115,5 | 114,6 | 107,5 | 82,9 | 113,8 |
| 25 | H.v. Metallerzeugnissen | 98,4 | 85,5 | 93,4 | 87,6 | 87,0 | 92,3 | 89,4 | 88,1 | 91,0 | 85,7 | 97,5 | 76,9 | 89,4 |
| 26 | H.v. Datenverarbeitungsgeräten, elektronischen und optischen Erzeugnissen | 172,0 | 167,2 | 266,8 | 135,5 | 129,3 | 165,7 | 161,5 | 137,7 | 140,1 | 185,0 | 183,4 | 144,0 | 165,7 |
| 27 | H.v. elektrischen Ausrüstungen | 116,5 | 123,4 | 213,8 | 163,4 | 117,0 | 217,0 | 146,1 | 136,4 | 322,1 | 171,2 | 127,8 | 269,4 | 177,0 |
| 28 | Maschinenbau | 91,2 | 90,3 | 124,0 | 91,2 | 71,0 | 112,4 | 94,9 | 137,0 | 84,5 | 76,2 | 86,3 | 124,5 | 98,6 |
| 29,30 | Fahrzeugbau | 51,5 | 60,9 | 84,2 | 97,3 | 84,3 | 100,6 | 75,0 | 57,8 | 66,9 | 65,3 | 65,5 | 152,2 | 80,1 |

| WZ 2008 | Hauptgruppe Abteilung | Veränderung gegenüber dem Vorjahreszeitraum in Prozent | | | | | | | | | | | | |
|------------|---|--|------------|-------------|-------------|-------------|------------|--------------|------------|-------------|--------------|--------------|-------------|---------------------|
| | | Jan. | Feb. | März | April | Mai | Juni | Juli | Aug. | Sept. | Okt. | Nov. | Dez. | Jan. bis Dez. |
| C | Verarbeitendes Gewerbe | 4,5 | 4,4 | 14,2 | 27,4 | 14,0 | 1,6 | - 2,3 | 8,3 | 19,5 | - 0,2 | - 6,0 | 34,3 | 9,3 |
| VO | Vorleistungsgüterproduzenten | 17,5 | 17,4 | 16,6 | 44,6 | 12,9 | 32,5 | 18,8 | - 9,0 | 51,1 | 9,2 | - 9,3 | 46,1 | 20,2 |
| IG | Investitionsgüterproduzenten | 6,2 | 9,2 | 33,6 | 21,5 | 5,2 | - 24,4 | - 17,7 | 26,8 | 0,5 | 5,1 | - 12,5 | 56,7 | 7,0 |
| GG | Gebrauchsgüterproduzenten | - 1,6 | - 10,6 | 47,5 | 150,5 | 35,4 | 3,4 | - 13,6 | 8,8 | - 5,9 | 7,2 | 24,8 | - 6,7 | 13,9 |
| VG | Verbrauchsgüterproduzenten | - 5,1 | - 5,5 | - 17,9 | - 16,3 | 12,4 | 16,6 | 7,0 | 10,4 | 12,4 | - 18,8 | - 5,3 | 5,5 | - 1,9 |
| 13,14 | H.v. Textilien und Bekleidung | - 15,9 | - 21,9 | 21,8 | 820,6 | 126,5 | 32,8 | - 22,3 | - 16,2 | - 9,0 | - 29,7 | - 3,8 | - 24,5 | 1,3 |
| 17 | H.v. Papier, Pappe und Waren daraus | - 24,5 | - 13,6 | - 6,2 | 18,5 | 53,9 | 4,3 | - 16,7 | - 27,8 | - 41,1 | - 10,4 | - 31,1 | - 18,8 | - 13,0 |
| 20 | H.v. chemischen Erzeugnissen | - 2,8 | 3,2 | - 5,6 | - 3,7 | 13,9 | 2,1 | - 1,8 | 0,5 | 9,1 | - 4,4 | - 4,6 | 5,2 | 0,6 |
| 21 | H.v. pharmazeutischen Erzeugnissen | - 4,5 | - 4,9 | - 18,3 | - 17,2 | 12,5 | 15,7 | 7,7 | 10,3 | 12,9 | - 19,1 | - 6,3 | 5,7 | - 2,0 |
| 24 | Metallerzeugung und -bearbeitung | 2,8 | 14,1 | 16,8 | 30,0 | 42,9 | 62,4 | 29,8 | 30,3 | 4,0 | 0,1 | 6,2 | 15,5 | 19,0 |
| 25 | H.v. Metallerzeugnissen | - 7,8 | - 1,4 | 1,5 | 24,6 | 27,4 | 23,7 | 1,5 | 6,7 | 1,8 | - 5,9 | 12,2 | - 2,2 | 5,7 |
| 26 | H.v. Datenverarbeitungsgeräten, elektronischen und optischen Erzeugnissen | 27,6 | 19,7 | 42,1 | 3,7 | 4,3 | 24,3 | 16,3 | 2,3 | 0,6 | 29,9 | 16,7 | - 15,8 | 14,7 |
| 27 | H.v. elektrischen Ausrüstungen | 47,8 | 27,3 | 22,9 | 66,6 | - 6,2 | 36,2 | 20,0 | - 23,8 | 80,9 | 12,5 | - 25,6 | 71,7 | 25,6 |
| 28 | Maschinenbau | - 11,1 | 6,1 | 18,9 | 41,2 | 10,4 | 26,0 | 48,5 | 78,4 | 18,2 | - 15,9 | - 8,3 | 24,3 | 17,5 |
| 29,30 | Fahrzeugbau | - 7,0 | - 15,2 | 51,7 | 193,1 | 41,0 | - 47,5 | - 50,0 | 1,6 | - 10,6 | 3,5 | - 16,6 | 166,1 | 1,4 |

3.3 Auftragseingangsindeks Inland für das Verarbeitende Gewerbe in Berlin von Januar bis Dezember 2021
nach Wirtschaftsabteilungen – Volumenindex –
 Basis 2015 \triangleq 100

| WZ 2008 | Hauptgruppe Abteilung | Index | | | | | | | | | | | | |
|------------|---|-------------|-------------|--------------|-------------|-------------|--------------|--------------|-------------|--------------|--------------|-------------|--------------|---------------------|
| | | Jan. | Feb. | März | April | Mai | Juni | Juli | Aug. | Sept. | Okt. | Nov. | Dez. | Jan. bis Dez. |
| C | Verarbeitendes Gewerbe | 88,7 | 94,2 | 124,1 | 87,8 | 85,0 | 131,3 | 102,1 | 93,5 | 118,8 | 114,9 | 92,7 | 145,3 | 106,5 |
| VO | Vorleistungsgüterproduzenten | 94,8 | 107,0 | 132,9 | 100,1 | 105,5 | 180,7 | 121,4 | 123,3 | 204,4 | 147,8 | 121,4 | 152,9 | 132,7 |
| IG | Investitionsgüterproduzenten | 83,9 | 101,4 | 137,2 | 77,0 | 66,1 | 122,3 | 92,7 | 67,8 | 72,2 | 104,2 | 74,2 | 203,3 | 100,2 |
| GG | Gebrauchsgüterproduzenten | 50,4 | 49,8 | 87,7 | 75,3 | 70,9 | 70,3 | 79,4 | 75,1 | 61,0 | 56,0 | 49,4 | 45,6 | 64,2 |
| VG | Verbrauchsgüterproduzenten | 102,4 | 81,5 | 104,7 | 92,9 | 92,3 | 100,6 | 99,3 | 100,7 | 97,6 | 109,1 | 98,9 | 79,4 | 96,6 |
| 13,14 | H.v. Textilien und Bekleidung | 68,3 | 56,7 | 74,4 | 51,5 | 46,8 | 49,9 | 44,9 | 36,1 | 50,6 | 56,2 | 65,3 | 31,3 | 52,7 |
| 17 | H.v. Papier, Pappe und Waren daraus | 62,8 | 58,2 | 77,8 | 62,0 | 76,9 | 58,5 | 43,3 | 43,5 | 39,4 | 44,7 | 40,5 | 31,8 | 53,3 |
| 20 | H.v. chemischen Erzeugnissen | 106,8 | 104,9 | 103,3 | 88,6 | 94,2 | 117,6 | 109,5 | 103,5 | 116,6 | 108,3 | 106,0 | 84,0 | 103,6 |
| 21 | H.v. pharmazeutischen Erzeugnissen | 106,3 | 82,1 | 110,1 | 98,5 | 96,7 | 101,8 | 101,3 | 103,8 | 97,8 | 112,4 | 99,1 | 80,6 | 99,2 |
| 24 | Metallerzeugung und -bearbeitung | 104,5 | 124,7 | 131,7 | 121,8 | 106,9 | 120,7 | 126,3 | 117,3 | 108,4 | 116,3 | 107,1 | 90,0 | 114,6 |
| 25 | H.v. Metallerzeugnissen | 68,1 | 74,7 | 83,6 | 80,6 | 78,2 | 79,8 | 80,1 | 81,6 | 86,6 | 78,4 | 93,1 | 67,5 | 79,4 |
| 26 | H.v. Datenverarbeitungsgeräten, elektronischen und optischen Erzeugnissen | 254,7 | 268,8 | 424,2 | 197,0 | 171,2 | 258,7 | 245,5 | 194,2 | 166,7 | 299,4 | 206,1 | 173,7 | 238,4 |
| 27 | H.v. elektrischen Ausrüstungen | 107,8 | 126,2 | 184,1 | 95,5 | 125,8 | 340,6 | 158,3 | 171,9 | 417,0 | 246,8 | 158,1 | 289,4 | 201,8 |
| 28 | Maschinenbau | 53,5 | 93,0 | 79,3 | 78,2 | 67,2 | 96,2 | 85,0 | 64,5 | 82,8 | 78,6 | 64,2 | 85,9 | 77,4 |
| 29,30 | Fahrzeugbau | 19,4 | 19,1 | 34,1 | 32,6 | 28,0 | 63,9 | 35,1 | 25,8 | 25,4 | 24,2 | 22,8 | 232,9 | 46,9 |

| WZ 2008 | Hauptgruppe Abteilung | Veränderung gegenüber dem Vorjahreszeitraum in Prozent | | | | | | | | | | | | |
|------------|---|--|--------------|--------------|-------------|--------------|--------------|---------------|---------------|-------------|------------|---------------|-------------|---------------------|
| | | Jan. | Feb. | März | April | Mai | Juni | Juli | Aug. | Sept. | Okt. | Nov. | Dez. | Jan. bis Dez. |
| C | Verarbeitendes Gewerbe | - 5,3 | - 2,2 | - 7,0 | 11,8 | - 3,3 | - 6,3 | - 21,9 | - 11,0 | 28,6 | 7,0 | - 23,8 | 54,1 | - 0,2 |
| VO | Vorleistungsgüterproduzenten | 9,3 | 7,2 | - 18,7 | 10,4 | 1,0 | 107,0 | 24,5 | - 17,9 | 88,4 | 12,7 | - 12,6 | 25,9 | 15,4 |
| IG | Investitionsgüterproduzenten | - 7,9 | 21,3 | 32,1 | 17,9 | - 19,8 | - 47,4 | - 50,4 | - 22,6 | - 1,0 | 22,9 | - 41,7 | 126,6 | - 8,1 |
| GG | Gebrauchsgüterproduzenten | - 14,1 | - 25,9 | 36,2 | 38,2 | - 4,4 | - 10,6 | - 8,8 | 26,0 | - 15,9 | - 27,8 | - 38,4 | - 25,4 | - 7,8 |
| VG | Verbrauchsgüterproduzenten | - 15,2 | - 33,6 | - 36,7 | 1,3 | 16,5 | 13,9 | - 3,9 | 13,9 | - 10,5 | - 10,9 | - 5,3 | 3,4 | - 8,9 |
| 13,14 | H.v. Textilien und Bekleidung | - 12,9 | - 33,8 | 26,1 | 635,7 | 127,2 | - 1,8 | - 35,0 | - 26,9 | - 37,2 | - 31,8 | - 26,5 | - 39,3 | - 12,6 |
| 17 | H.v. Papier, Pappe und Waren daraus | - 25,7 | - 12,7 | - 13,0 | 14,0 | 47,3 | - 2,2 | - 19,1 | - 39,3 | - 47,5 | - 38,8 | - 42,1 | - 44,0 | - 20,8 |
| 20 | H.v. chemischen Erzeugnissen | - 3,2 | - 4,7 | - 25,3 | - 23,2 | - 0,1 | 16,1 | 8,4 | 5,5 | 11,8 | - 1,8 | 5,0 | 11,6 | - 1,3 |
| 21 | H.v. pharmazeutischen Erzeugnissen | - 15,6 | - 36,0 | - 38,5 | 7,2 | 20,7 | 13,7 | - 3,9 | 16,0 | - 12,5 | - 10,4 | - 6,5 | 3,6 | - 9,1 |
| 24 | Metallerzeugung und -bearbeitung | 18,3 | 26,0 | 12,7 | 30,8 | 39,0 | 79,1 | 37,4 | 31,2 | 13,6 | 6,7 | 12,9 | 27,7 | 25,9 |
| 25 | H.v. Metallerzeugnissen | - 23,6 | - 7,3 | - 4,5 | 33,4 | 27,8 | 19,8 | - 5,3 | 8,1 | 3,0 | - 3,7 | 18,8 | 1,2 | 4,0 |
| 26 | H.v. Datenverarbeitungsgeräten, elektronischen und optischen Erzeugnissen | 52,5 | 30,0 | 60,0 | 3,9 | - 21,1 | 22,3 | 6,1 | - 9,3 | - 11,3 | 57,7 | - 10,7 | - 20,4 | 13,1 |
| 27 | H.v. elektrischen Ausrüstungen | 39,1 | 10,1 | - 33,3 | - 15,3 | - 26,6 | 185,3 | 26,7 | - 40,1 | 179,9 | 15,7 | - 33,5 | 32,5 | 15,2 |
| 28 | Maschinenbau | - 57,6 | 24,0 | - 12,5 | 44,8 | - 7,7 | 28,1 | - 6,6 | - 17,3 | 29,6 | - 17,3 | - 38,0 | - 12,1 | - 9,2 |
| 29,30 | Fahrzeugbau | - 21,1 | - 40,7 | 19,2 | 65,5 | - 3,8 | - 76,4 | - 80,7 | - 6,9 | - 9,6 | - 19,3 | - 72,1 | 899,6 | - 27,6 |

3.4 Auftragseingangindex Ausland für das Verarbeitende Gewerbe in Berlin von Januar bis Dezember 2021
nach Wirtschaftsabteilungen – Volumenindex –
 Basis 2015 \triangleq 100

| WZ 2008 | Hauptgruppe Abteilung | Index | | | | | | | | | | | | |
|------------|---|--------------|--------------|--------------|--------------|--------------|--------------|--------------|--------------|--------------|-------------|--------------|--------------|---------------------|
| | | Jan. | Feb. | März | April | Mai | Juni | Juli | Aug. | Sept. | Okt. | Nov. | Dez. | Jan. bis Dez. |
| C | Verarbeitendes Gewerbe | 111,3 | 104,4 | 149,5 | 117,8 | 103,0 | 120,3 | 110,2 | 109,3 | 122,7 | 97,4 | 109,8 | 121,9 | 114,8 |
| VO | Vorleistungsgüterproduzenten | 129,4 | 131,8 | 198,3 | 172,5 | 120,5 | 139,0 | 133,4 | 115,7 | 208,3 | 127,3 | 121,8 | 199,5 | 149,8 |
| IG | Investitionsgüterproduzenten | 113,8 | 94,0 | 160,6 | 93,7 | 80,8 | 111,1 | 101,1 | 134,5 | 93,0 | 90,2 | 117,4 | 124,3 | 109,5 |
| GG | Gebrauchsgüterproduzenten | 90,2 | 107,0 | 139,2 | 167,8 | 147,6 | 149,6 | 121,1 | 97,1 | 117,5 | 116,6 | 117,2 | 95,9 | 122,2 |
| VG | Verbrauchsgüterproduzenten | 108,2 | 95,2 | 111,7 | 78,8 | 89,7 | 101,5 | 98,0 | 86,5 | 98,1 | 74,4 | 90,2 | 81,9 | 92,9 |
| 13,14 | H.v. Textilien und Bekleidung | 65,9 | 72,2 | 82,2 | 64,6 | 52,4 | 85,3 | 58,0 | 58,8 | 91,4 | 58,6 | 91,4 | 42,4 | 68,6 |
| 17 | H.v. Papier, Pappe und Waren daraus | 82,2 | 90,2 | 136,5 | 107,3 | 91,2 | 83,9 | 89,8 | 102,2 | 95,8 | 168,3 | 145,3 | 133,7 | 110,5 |
| 20 | H.v. chemischen Erzeugnissen | 125,2 | 146,1 | 169,1 | 135,1 | 136,1 | 151,5 | 116,9 | 124,9 | 144,7 | 125,1 | 114,9 | 110,4 | 133,3 |
| 21 | H.v. pharmazeutischen Erzeugnissen | 110,0 | 96,2 | 113,2 | 79,1 | 90,8 | 101,8 | 99,3 | 86,9 | 98,3 | 74,6 | 90,1 | 82,8 | 93,6 |
| 24 | Metallerzeugung und -bearbeitung | 103,9 | 137,9 | 136,1 | 126,2 | 116,0 | 103,2 | 109,2 | 98,5 | 126,1 | 112,0 | 108,1 | 72,3 | 112,5 |
| 25 | H.v. Metallerzeugnissen | 177,3 | 113,7 | 118,7 | 105,8 | 109,9 | 124,8 | 113,8 | 104,9 | 102,3 | 104,6 | 109,1 | 101,4 | 115,5 |
| 26 | H.v. Datenverarbeitungsgeräten, elektronischen und optischen Erzeugnissen | 135,7 | 122,7 | 197,9 | 108,6 | 110,8 | 124,9 | 124,8 | 113,0 | 128,4 | 134,8 | 173,5 | 131,0 | 133,8 |
| 27 | H.v. elektrischen Ausrüstungen | 121,8 | 121,6 | 231,8 | 204,4 | 111,7 | 142,4 | 138,8 | 114,9 | 264,8 | 125,6 | 109,5 | 257,5 | 162,1 |
| 28 | Maschinenbau | 113,2 | 88,7 | 150,1 | 98,8 | 73,2 | 121,8 | 100,8 | 179,3 | 85,6 | 74,8 | 99,2 | 147,0 | 111,0 |
| 29,30 | Fahrzeugbau | 77,4 | 94,4 | 124,6 | 149,5 | 129,7 | 130,2 | 107,1 | 83,5 | 100,4 | 98,4 | 99,8 | 87,1 | 106,8 |

| WZ 2008 | Hauptgruppe Abteilung | Veränderung gegenüber dem Vorjahreszeitraum in Prozent | | | | | | | | | | | | |
|------------|---|--|------------|-------------|-------------|-------------|------------|-------------|-------------|-------------|--------------|------------|-------------|---------------------|
| | | Jan. | Feb. | März | April | Mai | Juni | Juli | Aug. | Sept. | Okt. | Nov. | Dez. | Jan. bis Dez. |
| C | Verarbeitendes Gewerbe | 10,5 | 8,8 | 30,5 | 36,8 | 26,5 | 8,2 | 15,6 | 23,5 | 14,4 | - 5,2 | 8,3 | 21,9 | 16,2 |
| VO | Vorleistungsgüterproduzenten | 24,5 | 27,2 | 64,8 | 76,6 | 25,9 | - 10,0 | 13,9 | 3,1 | 26,3 | 5,3 | - 5,9 | 66,8 | 24,9 |
| IG | Investitionsgüterproduzenten | 16,5 | 0,5 | 34,5 | 23,9 | 31,8 | 21,3 | 56,5 | 69,6 | 1,4 | - 7,0 | 16,6 | 12,3 | 21,4 |
| GG | Gebrauchsgüterproduzenten | 1,3 | - 7,4 | 50,2 | 186,3 | 45,3 | 5,9 | - 14,6 | 5,1 | - 3,9 | 16,4 | 46,5 | - 2,8 | 18,9 |
| VG | Verbrauchsgüterproduzenten | 0,4 | 14,7 | - 5,2 | - 23,9 | 10,5 | 17,9 | 13,3 | 8,4 | 28,1 | - 23,8 | - 5,3 | 6,5 | 2,0 |
| 13,14 | H.v. Textilien und Bekleidung | - 18,9 | - 9,1 | 18,1 | 1053,6 | 125,9 | 67,3 | - 8,9 | - 8,1 | 21,2 | - 27,6 | 23,2 | - 8,2 | 15,2 |
| 17 | H.v. Papier, Pappe und Waren daraus | - 22,2 | - 14,5 | 5,2 | 25,2 | 68,9 | 17,5 | - 14,1 | - 10,1 | - 32,6 | 28,3 | - 20,6 | 10,0 | - 1,6 |
| 20 | H.v. chemischen Erzeugnissen | - 2,4 | 10,7 | 16,1 | 19,2 | 28,3 | - 7,8 | - 10,9 | - 3,8 | 6,6 | - 6,7 | - 13,0 | 0,2 | 2,4 |
| 21 | H.v. pharmazeutischen Erzeugnissen | 1,0 | 15,3 | - 5,7 | - 26,1 | 9,3 | 16,6 | 13,5 | 7,8 | 28,3 | - 24,0 | - 6,1 | 6,6 | 1,5 |
| 24 | Metallerzeugung und -bearbeitung | - 14,3 | 1,3 | 23,2 | 28,6 | 48,7 | 39,5 | 18,4 | 28,8 | - 6,3 | - 8,8 | - 2,3 | - 2,0 | 9,9 |
| 25 | H.v. Metallerzeugnissen | 16,2 | 11,1 | 14,6 | 10,2 | 27,1 | 31,0 | 16,8 | 3,8 | - 0,7 | - 10,1 | 0,1 | - 7,3 | 8,9 |
| 26 | H.v. Datenverarbeitungsgeräten, elektronischen und optischen Erzeugnissen | 12,4 | 11,1 | 28,7 | 3,6 | 33,0 | 26,2 | 26,8 | 13,3 | 8,9 | 10,9 | 39,2 | - 12,8 | 16,0 |
| 27 | H.v. elektrischen Ausrüstungen | 52,8 | 41,1 | 106,6 | 129,4 | 15,6 | - 22,3 | 15,9 | 1,1 | 35,3 | 8,9 | - 17,0 | 114,9 | 34,7 |
| 28 | Maschinenbau | 27,5 | - 2,6 | 33,8 | 39,5 | 23,6 | 25,1 | 109,6 | 135,6 | 12,6 | - 15,1 | 12,0 | 44,4 | 33,5 |
| 29,30 | Fahrzeugbau | - 3,5 | - 9,0 | 61,4 | 238,2 | 53,5 | 2,0 | - 13,8 | 3,7 | - 10,6 | 9,8 | 31,5 | 3,0 | 18,2 |

3.5 Auftragseingangsindex für das Verarbeitende Gewerbe in Berlin seit 2015 nach Monaten

– Wertindex –

Basis 2015 \triangleq 100

| Jahr | Index | | | | | | | | | | | | Jahr |
|---------|-------|-------|-------|-------|-------|-------|-------|-------|-------|-------|-------|-------|-------|
| | Jan. | Feb. | März | April | Mai | Juni | Juli | Aug. | Sept. | Okt. | Nov. | Dez. | |
| Gesamt | | | | | | | | | | | | | |
| 2015 | 89,8 | 87,0 | 109,9 | 95,1 | 94,7 | 106,2 | 118,6 | 90,3 | 100,5 | 87,9 | 89,7 | 130,3 | 100,0 |
| 2016 | 90,8 | 88,6 | 185,8 | 94,5 | 119,2 | 126,8 | 95,1 | 81,9 | 99,5 | 82,8 | 91,4 | 86,8 | 103,6 |
| 2017 | 84,4 | 85,9 | 112,0 | 93,1 | 104,5 | 113,5 | 88,6 | 97,6 | 120,9 | 88,5 | 96,9 | 92,2 | 98,2 |
| 2018 | 95,4 | 84,7 | 111,4 | 107,1 | 101,4 | 109,3 | 99,3 | 93,5 | 117,1 | 100,4 | 129,2 | 95,5 | 103,7 |
| 2019 | 103,7 | 95,4 | 121,7 | 90,6 | 127,7 | 117,8 | 140,9 | 93,8 | 102,5 | 101,5 | 90,1 | 87,1 | 106,1 |
| 2020 | 99,8 | 98,3 | 124,3 | 84,5 | 85,9 | 126,4 | 112,6 | 97,6 | 104,0 | 107,0 | 112,1 | 99,3 | 104,3 |
| 2021¹ | 104,5 | 103,0 | 142,3 | 109,7 | 99,6 | 130,1 | 111,6 | 108,1 | 128,7 | 110,4 | 108,3 | 139,2 | 116,3 |
| Inland | | | | | | | | | | | | | |
| 2015 | 81,2 | 85,1 | 98,2 | 88,9 | 82,2 | 89,2 | 124,6 | 101,9 | 98,7 | 85,7 | 89,3 | 175,0 | 100,0 |
| 2016 | 81,5 | 87,9 | 217,8 | 96,3 | 147,5 | 132,0 | 77,8 | 79,8 | 87,3 | 73,8 | 83,9 | 73,9 | 103,3 |
| 2017 | 73,7 | 82,4 | 98,7 | 77,1 | 104,3 | 97,4 | 83,6 | 99,9 | 93,2 | 83,8 | 88,2 | 90,5 | 89,4 |
| 2018 | 88,9 | 79,2 | 110,0 | 95,3 | 92,7 | 101,0 | 101,0 | 95,8 | 136,1 | 98,2 | 175,4 | 92,1 | 105,5 |
| 2019 | 97,5 | 89,2 | 109,9 | 88,7 | 147,2 | 116,7 | 195,9 | 82,3 | 98,2 | 95,3 | 91,8 | 76,7 | 107,5 |
| 2020 | 96,5 | 99,2 | 137,6 | 80,6 | 90,6 | 145,4 | 135,5 | 108,9 | 95,6 | 111,2 | 125,9 | 97,1 | 110,3 |
| 2021¹ | 91,7 | 97,7 | 128,4 | 91,6 | 89,5 | 138,5 | 108,0 | 99,7 | 127,9 | 123,1 | 99,8 | 156,2 | 112,7 |
| Ausland | | | | | | | | | | | | | |
| 2015 | 95,5 | 88,3 | 117,7 | 99,1 | 102,9 | 117,6 | 114,6 | 82,5 | 101,6 | 89,3 | 90,0 | 100,7 | 100,0 |
| 2016 | 97,0 | 89,0 | 164,7 | 93,2 | 100,3 | 123,3 | 106,5 | 83,4 | 107,5 | 88,8 | 96,4 | 95,4 | 103,8 |
| 2017 | 91,4 | 88,2 | 120,9 | 103,7 | 104,7 | 124,1 | 91,9 | 96,1 | 139,2 | 91,5 | 102,6 | 93,4 | 104,0 |
| 2018 | 99,7 | 88,4 | 112,3 | 114,9 | 107,1 | 114,9 | 98,2 | 91,9 | 104,6 | 102,0 | 98,7 | 97,7 | 102,5 |
| 2019 | 107,8 | 99,5 | 129,5 | 91,9 | 114,8 | 118,5 | 104,5 | 101,4 | 105,4 | 105,6 | 88,9 | 94,0 | 105,2 |
| 2020 | 102,0 | 97,7 | 115,4 | 87,0 | 82,8 | 113,8 | 97,4 | 90,1 | 109,6 | 104,2 | 103,0 | 100,8 | 100,3 |
| 2021¹ | 113,0 | 106,5 | 151,5 | 121,8 | 106,3 | 124,5 | 114,0 | 113,7 | 129,2 | 102,0 | 113,9 | 127,9 | 118,7 |

| Jahr | Veränderungsraten zum Vorjahreszeitraum in Prozent | | | | | | | | | | | | |
|-------------------|--|-------|--------|--------|--------|--------|--------|--------|--------|--------|--------|--------|--------|
| | Jan. | Feb. | März | April | Mai | Juni | Juli | Aug. | Sept. | Okt. | Nov. | Dez. | Jahr |
| Gesamt | | | | | | | | | | | | | |
| 2016 | 1,1 | 1,8 | 69,1 | - 0,6 | 25,9 | 19,4 | - 19,8 | - 9,3 | - 1,0 | - 5,8 | 1,9 | - 33,4 | 3,6 |
| 2017 | - 7,0 | - 3,0 | - 39,7 | - 1,5 | - 12,3 | - 10,5 | - 6,8 | 19,2 | 21,5 | 6,9 | 6,0 | 6,2 | - 5,2 |
| 2018 | 13,0 | - 1,4 | - 0,5 | 15,0 | - 3,0 | - 3,7 | 12,1 | - 4,2 | - 3,1 | 13,4 | 33,3 | 3,6 | 5,6 |
| 2019 | 8,7 | 12,6 | 9,2 | - 15,4 | 25,9 | 7,8 | 41,9 | 0,3 | - 12,5 | 1,1 | - 30,3 | - 8,8 | 2,3 |
| 2020 | - 3,8 | 3,0 | 2,1 | - 6,7 | - 32,7 | 7,3 | - 20,1 | 4,1 | 1,5 | 5,4 | 24,4 | 14,0 | - 1,6 |
| 2021 ¹ | 4,7 | 4,8 | 14,5 | 29,8 | 15,9 | 2,9 | - 0,9 | 10,8 | 23,8 | 3,2 | - 3,4 | 40,2 | 11,5 |
| Inland | | | | | | | | | | | | | |
| 2016 | 0,4 | 3,3 | 121,8 | 8,3 | 79,4 | 48,0 | - 37,6 | - 21,7 | - 11,6 | - 13,9 | - 6,0 | - 57,8 | 3,3 |
| 2017 | - 9,6 | - 6,3 | - 54,7 | - 19,9 | - 29,3 | - 26,2 | 7,5 | 25,2 | 6,8 | 13,6 | 5,1 | 22,5 | - 13,4 |
| 2018 | 20,6 | - 3,9 | 11,4 | 23,6 | - 11,1 | 3,7 | 20,8 | - 4,1 | 46,0 | 17,2 | 98,9 | 1,8 | 18,0 |
| 2019 | 9,7 | 12,6 | - 0,1 | - 6,9 | 58,8 | 15,5 | 94,0 | - 14,1 | - 27,8 | - 3,0 | - 47,7 | - 16,7 | 1,9 |
| 2020 | - 1,0 | 11,2 | 25,2 | - 9,1 | - 38,5 | 24,6 | - 30,8 | 32,3 | - 2,6 | 16,7 | 37,1 | 26,6 | 2,7 |
| 2021 ¹ | - 5,0 | - 1,5 | - 6,7 | 13,6 | - 1,2 | - 4,7 | - 20,3 | - 8,4 | 33,8 | 10,7 | - 20,7 | 60,9 | 2,1 |
| Ausland | | | | | | | | | | | | | |
| 2016 | 1,6 | 0,8 | 39,9 | - 6,0 | - 2,5 | 4,8 | - 7,1 | 1,1 | 5,8 | - 0,6 | 7,1 | - 5,3 | 3,8 |
| 2017 | - 5,8 | - 0,9 | - 26,6 | 11,3 | 4,4 | 0,6 | - 13,7 | 15,2 | 29,5 | 3,0 | 6,4 | - 2,1 | 0,2 |
| 2018 | 9,1 | 0,2 | - 7,1 | 10,8 | 2,3 | - 7,4 | 6,9 | - 4,4 | - 24,9 | 11,5 | - 3,8 | 4,6 | - 1,4 |
| 2019 | 8,1 | 12,6 | 15,3 | - 20,0 | 7,2 | 3,1 | 6,4 | 10,3 | 0,8 | 3,5 | - 9,9 | - 3,8 | 2,6 |
| 2020 | - 5,4 | - 1,8 | - 10,9 | - 5,3 | - 27,9 | - 4,0 | - 6,8 | - 11,1 | 4,0 | - 1,3 | 15,9 | 7,2 | - 4,6 |
| 2021 ¹ | 10,8 | 9,0 | 31,3 | 40,0 | 28,4 | 9,4 | 17,0 | 26,2 | 17,9 | - 2,1 | 10,6 | 26,9 | 18,3 |

1 vorläufige Daten

Anhang

Klassifikation der Wirtschaftszweige (WZ 2008) nach Wirtschaftsabteilungen

Bereich: Verarbeitendes Gewerbe sowie Bergbau und Gewinnung von Steinen und Erden

Auftragseingänge (AE) werden nur für ausgewählte Wirtschaftszweige erhoben

| Nr. der Klassifikation | AE | Bezeichnung |
|------------------------|----|---|
| B | | Bergbau und Gewinnung von Steinen und Erden |
| 05 | | Kohlenbergbau |
| 06 | | Gewinnung von Erdöl und Erdgas |
| 07 | | Erzbergbau |
| 08 | | Gewinnung von Steinen und Erden, sonstiger Bergbau |
| 09 | | Erbringung von Dienstleistungen für den Bergbau und für die Gewinnung von Steinen und Erden |
| C | | AE Verarbeitendes Gewerbe |
| 10 | | Herstellung von Nahrungs- und Futtermitteln |
| 11 | | Getränkeherstellung |
| 12 | | Tabakverarbeitung |
| 13 | AE | Herstellung von Textilien |
| 14 | AE | Herstellung von Bekleidung |
| 15 | | Herstellung von Leder, Lederwaren und Schuhen |
| 16 | | Herstellung von Holz-, Flecht-, Korb- und Korkwaren (ohne Möbel) |
| 17 | AE | Herstellung von Papier, Pappe und Waren daraus |
| 18 | | Herstellung von Druckerzeugnissen; Vervielfältigung von bespielten Ton-, Bild- und Datenträgern |
| 19 | | Kokerei und Mineralölverarbeitung |
| 20 | AE | Herstellung von chemischen Erzeugnissen |
| 21 | AE | Herstellung von pharmazeutischen Erzeugnissen |
| 22 | | Herstellung von Gummi- und Kunststoffwaren |
| 23 | | Herstellung von Glas und Glaswaren, Keramik, Verarbeitung von Steinen und Erden |
| 24 | AE | Metallerzeugung und -bearbeitung |
| 25 | AE | Herstellung von Metallerzeugnissen |
| 26 | AE | Herstellung von Datenverarbeitungsgeräten, elektronischen und optischen Erzeugnissen |
| 27 | AE | Herstellung von elektrischen Ausrüstungen |
| 28 | AE | Maschinenbau |
| 29 | AE | Herstellung von Kraftwagen und Kraftwagenteilen |
| 30 | AE | Sonstiger Fahrzeugbau |
| 31 | | Herstellung von Möbeln |
| 32 | | Herstellung von sonstigen Waren |
| 33 | | Reparatur und Installation von Maschinen und Ausrüstungen |
| B–C | | Insgesamt |
| | | Hauptgruppen |
| VO | AE | Vorleistungsgüterproduzenten |
| IG | AE | Investitionsgüterproduzenten |
| GG | AE | Gebrauchsgüterproduzenten |
| VG | AE | Verbrauchsgüterproduzenten |
| EN | | Energie |

Das Amt für Statistik Berlin-Brandenburg

Das Amt für Statistik Berlin-Brandenburg ist für beide Länder die zentrale Dienstleistungseinrichtung auf dem Gebiet der amtlichen Statistik. Das Amt erbringt Serviceleistungen im Bereich Information und Analyse für die breite Öffentlichkeit, für alle gesellschaftlichen Gruppen sowie für Kunden aus Verwaltung und Politik, Wirtschaft und Wissenschaft. Kerngeschäft des Amtes ist die Durchführung der gesetzlich angeordneten amtlichen Statistiken für Berlin und Brandenburg. Das Amt erhebt die Daten, bereitet sie auf, interpretiert und analysiert sie und veröffentlicht die Ergebnisse. Die Grundversorgung aller Nutzer mit statistischen Informationen erfolgt unentgeltlich, im Wesentlichen über das Internet und den Informationsservice. Daneben werden nachfrage- und zielgruppenorientierte Standardauswertungen zu Festpreisen angeboten. Kundenspezifische Aufbereitung / Beratung zu kostendeckenden Preisen ergänzt das Spektrum der Informationsbereitstellung.

Amtliche Statistik im Verbund

Die Statistiken werden bundesweit nach einheitlichen Konzepten, Methoden und Verfahren arbeitsteilig erstellt. Die statistischen Ämter der Länder sind dabei grundsätzlich für die Durchführung der Erhebungen, für die Aufbereitung und Veröffentlichung der Länderergebnisse zuständig. Durch diese Kooperation in einem „Statistikverbund“ entstehen für alle Länder vergleichbare und zu einem Bundesergebnis zusammenführbare Erhebungsergebnisse.

Produkte und Dienstleistungen

Informationsservice

info@statistik-bbb.de
mit statistischen Informationen für jedermann und Beratung sowie maßgeschneiderte Aufbereitungen von Daten über Berlin und Brandenburg.
Auskunft, Beratung, Pressedienst sowie Fachbibliothek.

Standort Potsdam

Steinstraße 104 - 106, 14480 Potsdam
Tel. 0331 8173 - 1777
Fax 0331 817330 - 4091
Mo – Do 9 – 15 Uhr, Fr 9 – 14 Uhr

Standort Berlin

Alt-Friedrichsfelde 60, 10315 Berlin
Bibliothek
Tel. 0331 8173 - 3540
Mo – Do 9 – 15 Uhr, Fr 9 – 14 Uhr

Internet-Angebot

www.statistik-berlin-brandenburg.de
mit aktuellen Daten, Pressemitteilungen, Statistischen Berichten zum kostenlosen Herunterladen, regionalstatistischen Informationen, Wahlstatistiken und -analysen sowie einem Überblick über das gesamte Leistungsspektrum des Amtes.

Statistische Jahrbücher

mit einer Vielzahl von Tabellen aus nahezu allen Arbeitsgebieten der amtlichen Statistik.

Statistische Berichte

mit Ergebnissen der einzelnen Statistiken in Tabellen in tiefer sachlicher Gliederung und Grafiken zur Veranschaulichung von Entwicklungen und Strukturen.

Datenangebot aus dem Sachgebiet

Informationen zu dieser Veröffentlichung

Referat 31
Tel. 0331 8173-3816/3725
Fax 0331 817330-4012
Verarb.Gewerbe@statistik-bbb.de

Weitere Veröffentlichungen zum Thema

Statistische Berichte:

- Verarbeitendes Gewerbe
E 1 1 – j
- Produktion
E 1 4 – vj
E 1 5 – j
- Investitionen
E 1 6 – j

Statistisches Bundesamt

- Auftragseingang und Umsatz im Verarbeitenden Gewerbe – Indizes, Fachserie 4, Reihe 2.2, monatlich, jährlich.
- Dr. Stefan Linz, Hans-Rüdiger Möller, Peter Mehlhorn: Umstellung der Konjunkturindizes im Produzierenden Gewerbe auf das Basisjahr 2015; WISTA 2 2018, S. 49 ff.