

Statistischer Bericht

C II 7 – j / 21

┌ Besondere Ernte- und
Qualitätsermittlung
im **Land Brandenburg**
2021

Impressum

Statistischer Bericht
C II 7 – j / 21

Erscheinungsfolge: jährlich
Erschienen im Februar **2022**

Herausgeber

Amt für Statistik Berlin-Brandenburg
Steinstraße 104 - 106
14480 Potsdam
info@statistik-bbb.de
www.statistik-berlin-brandenburg.de

Tel. 0331 8173 - 1777
Fax 030 9028 - 4091

Zeichenerklärung

- 0 weniger als die Hälfte von 1
in der letzten besetzten Stelle,
jedoch mehr als nichts
- nichts vorhanden
- ... Angabe fällt später an
- () Aussagewert ist eingeschränkt
- / Zahlenwert nicht sicher genug
- Zahlenwert unbekannt oder
geheim zu halten
- x Tabellenfach gesperrt
- p vorläufige Zahl
- r berichtigte Zahl
- s geschätzte Zahl

Amt für Statistik Berlin-Brandenburg,
Potsdam, 2022



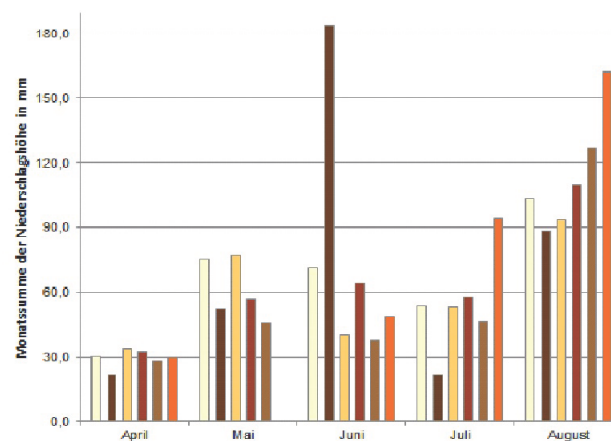
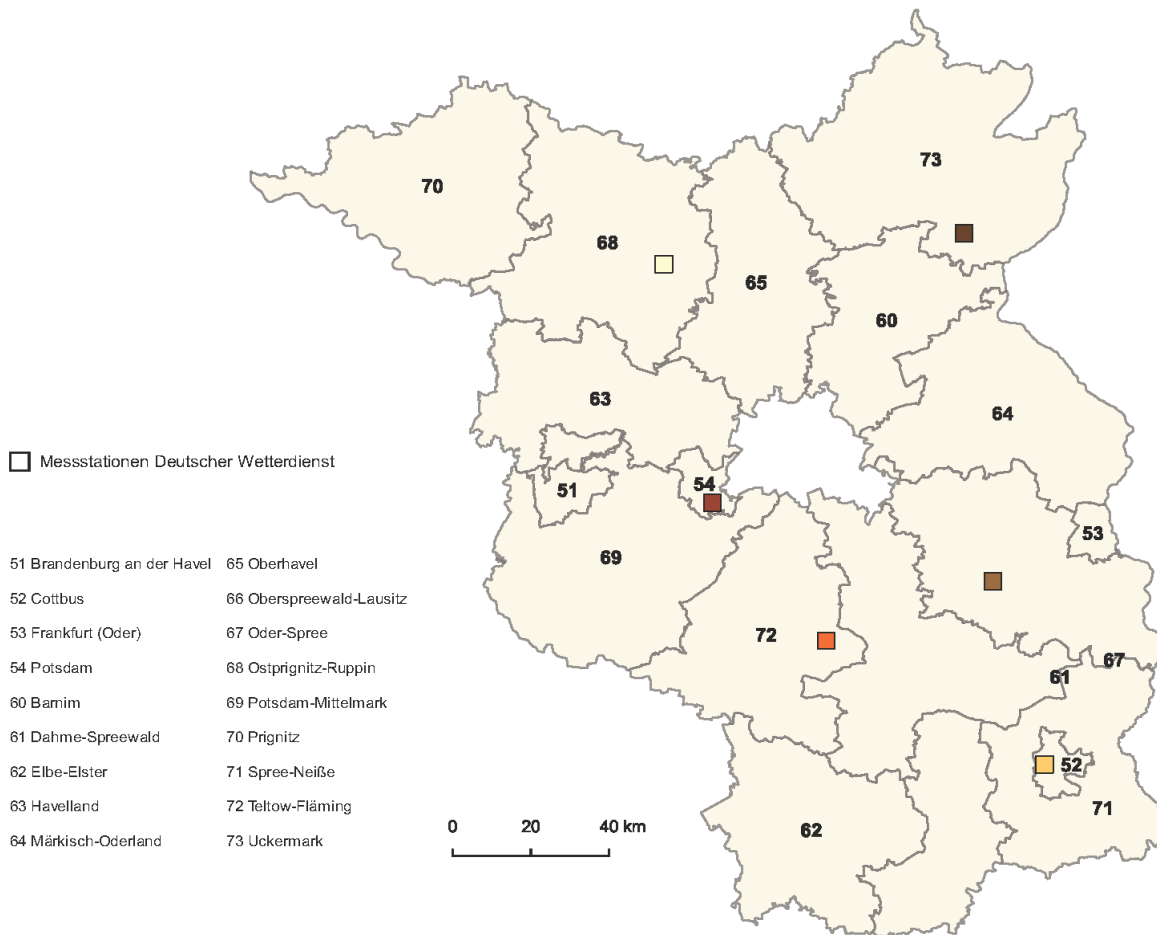
*Dieses Werk ist unter einer Creative Commons Lizenz
vom Typ Namensnennung 3.0 Deutschland zugänglich.
Um eine Kopie dieser Lizenz einzusehen, konsultieren Sie
<http://creativecommons.org/licenses/by/3.0/de/>*

Inhaltsverzeichnis

	Seite		Seite
Metadaten zu dieser Statistik (externer Link)	5	Anbau und Ernte von Winterraps 2021 nach Bundesländern	10
Grafiken	6	Anbau und Ernte von Kartoffeln zusammen 2021 nach Bundesländern	11
Niederschlagsverteilung an 5 Messstationen des Deutschen Wetterdienstes für die Monate April bis August 2021.....	5	7 Besondere Ernte- und Qualitätsermittlung Getreide 2021.....	12
Temperaturen in Brandenburg 2020 und 2021.....	6	7.1 Winterweizen	12
Niederschlagsmengen in Brandenburg 2010 und 2021.....	6	7.1.1 Anteile einzelner Sorten an den	12
Anbauflächen und Erträge von Kartoffeln zusammen im Land Brandenburg 2003 bis 2021	11	7.1.2 Aufteilung der Volldruschproben nach Ackerzahlgruppen	12
Verteilung der Volldruschproben von Winterweizen und Winterroggen nach Verwaltungsbezirken 2021.....	14	7.1.3 Aufteilung der Volldruschproben nach Verwaltungsbezirken.....	12
Feuchtigkeitsgehalte der Getreideproben 2020 und 2021	18	7.2 Roggen und Wintermenggetreide	13
Anteile der Hektarerträge für Winterraps 2021 nach Größenklassen.....	22	7.2.1 Anteile einzelner Sorten an den Volldruschproben	13
Hektarerträge der Winterrapsproben nach Größenklassen und Verwaltungsbezirken 2021....	23	7.2.2 Aufteilung der Volldruschproben nach Ackerzahlgruppen	13
Verteilung der Hektarerträge von Kartoffeln nach Größenklassen	28	7.2.3 Aufteilung der Volldruschproben nach Verwaltungsbezirken.....	13
Kartoffelerträge mit und ohne Beregnung 2020 und 2021.....	29	7.3 Triticale	15
Verteilung der Kartoffelproben mit und ohne Bewässerung nach Verwaltungsbezirken 2021.....	30	7.3.1 Anteile einzelner Sorten an den Volldruschproben	15
Tabellen		7.3.2 Aufteilung der Volldruschproben nach Ackerzahlgruppen	15
1 Anbauflächen ausgewählter Kulturen im Land Brandenburg 2020 und 2021.....	7	7.4 Wintergerste.....	16
2 Erträge ausgewählter Kulturen im Land Brandenburg 2020 und 2021.....	8	7.4.1 Anteile einzelner Sorten an den Volldruschproben	16
3 Erntemengen ausgewählter Kulturen im Land Brandenburg 2020 und 2021.....	9	7.4.2 Aufteilung der Volldruschproben nach Ackerzahlgruppen	16
4 Anbau und Ernte von Getreide (ohne Körnermais und Corn-Cob-Mix) 2021 nach Bundesländern	10	7.5 Hafer	17
		7.5.1 Anteile einzelner Sorten an den Volldruschproben	17
		7.5.2 Aufteilung der Volldruschproben nach Ackerzahlgruppen	17

	Seite		Seite
7.6 Qualitätsfeststellungen bei den untersuchten Volldruschproben von Getreide	18	8.5 Größenklassen der Hektarerträge der Volldruschproben bei Winterraps	22
7.6.1 Feuchtigkeitsgehalte und Schwarzbesatz der Volldruschproben	18	8.6 Zeitlicher Ablauf der Volldrusche bei Getreide und Winterraps	24
7.6.2 Feuchtigkeitsgehalte der untersuchten Volldruschproben in Prozent	19	8.7 Einfacher Standardfehler der endgültigen Hektarerträge der BEE-Kulturen	24
7.6.3 Schwarzbesatz der untersuchten Volldruschproben in Prozent	19	8.8 Vorgesehener Verwendungszweck (Auswertung der untersuchten Volldruschproben bzw. Probe- und Vollrodungen)	24
7.6.4 Auswuchs der untersuchten Volldruschproben.....	19	8.9 Verteilung der Vorfrüchte	25
8 Besondere Ernte- und Qualitätsermittlung Winterraps 2021.....	20	9 Besondere Ernte- und Qualitätsermittlung Kartoffeln 2021.....	26
8.1 Anteile einzelner Sorten an den Volldruschproben	20	9.1 Anzahl, Anbaufläche und Hektarertrag einzelner Kartoffelsorten	26
8.2 Aufteilung der Volldruschproben nach Ackerzahlgruppen	20	9.2 Aufteilung der Kartoffelproben/Rodungen nach Ackerzahlgruppen	27
8.3 Aufteilung der Volldruschproben nach Verwaltungsbezirken.....	20	9.3 Zeitlicher Ablauf der Probe- und Vollrodungen	27
8.4 Qualitätsfeststellungen bei den Volldruschproben von Winterraps	21	9.4 Erträge der Kartoffelrodungen nach Eigenschaftsgruppen	28
8.4.1 Mittlerer Feuchtigkeitsgehalt, Fremdbesatz und Ölgehalt der Volldruschproben in Prozent.....	21	9.5 Kartoffelprobeflächen mit und ohne Beregnung	29
8.4.2 Feuchtigkeitsgehalt in Prozent	21	9.6 Kartoffelerträge mit und ohne Beregnung	29
8.4.3 Fremdbesatz in Prozent.....	21		
8.4.4 Ölgehalt (Fettgehalt) in Prozent.....	21		

Niederschlagsverteilung an 5 Messstationen des Deutschen Wetterdienstes für die Monate April bis August 2021



Neuruppin-Alt Ruppin	30,1	75,5	71,1	53,9	103,7
Angermünde	21,6	51,9	184,0	21,4	88,6
Cottbus	33,6	77,1	40,0	52,9	93,7
Potsdam	32,2	56,9	63,9	57,9	109,8
Lindenberg	28,5	45,8	37,4	46,5	126,8
Baruth	29,8	k. A.	48,3	94,2	161,9

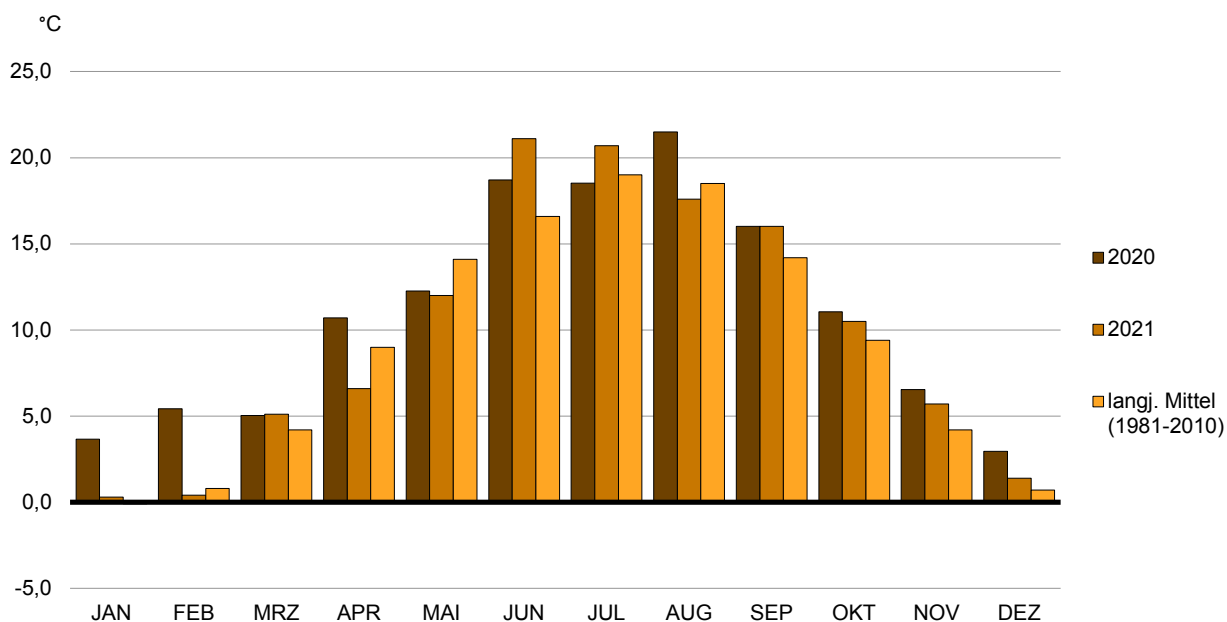
Geobasisdaten:
 © GeoBasis-DE/LGB 2022;
 © GeoBasis-DE/BKG 2022

Quelle:
 Deutscher Wetterdienst (DWD)

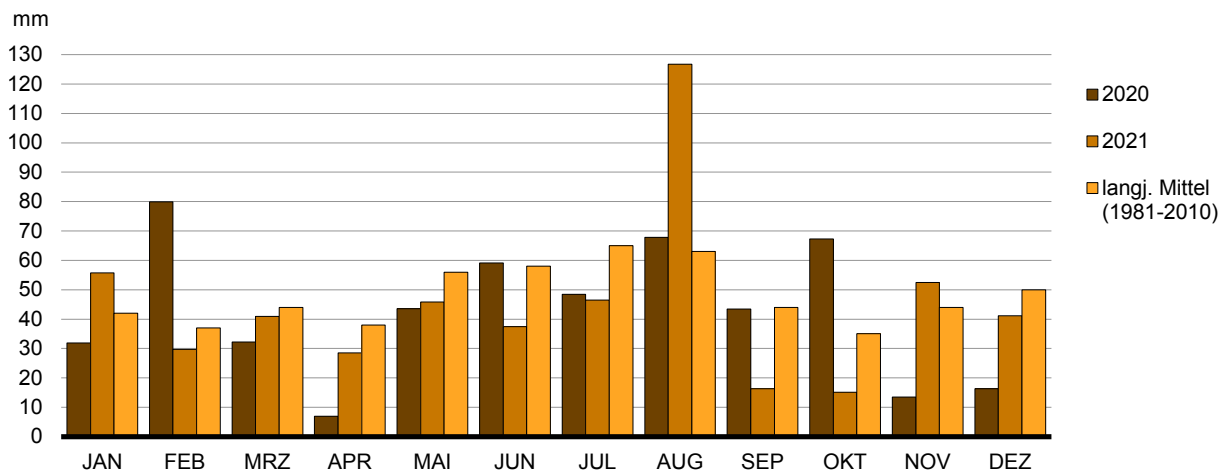
Anzahl der Proben, durchschnittliche Feldgröße der Probeflächen 2021

Fruchtart	Proben			Durchschnittliche Feldgröße	Größe der Probefläche
	vorgesehen	ausgewertet	darunter Nullerträge		
	Anzahl			Hektar	
Winterweizen	115	115	–	34	3 944
Roggen und Wintermenggetreide	200	192	–	26	5 046
Triticale	85	85	–	19	1 642
Wintergerste	100	100	–	32	3 245
Hafer	75	70	–	16	1 129
Winterraps	115	115	–	40	4 590
Kartoffeln	65	62	–	16	1 008

Temperaturen in Brandenburg 2020 und 2021



Niederschlagsmengen in Brandenburg 2020 und 2021



Quelle: Deutscher Wetterdienst Station Lindenberg

1 Anbauflächen ausgewählter Kulturen im Land Brandenburg 2020 und 2021

Fruchtart	2021		2020	Durchschnitt 2015 – 2020	Veränderung 2021 gegenüber	
					Durchschnitt 2015 – 2020	2020
	Hektar				Prozent	
Getreide insgesamt¹	502 000	A	502 377	516 600	– 2,8	– 0,1
Getreide zusammen¹						
(ohne Körnermais und Corn-Cob-Mix)	473 300	A	481 728	498 400	– 5,0	– 1,8
Weizen	162 200	A	157 547	172 100	– 5,8	3,0
Winterweizen einschl. Dinkel und Einkorn	158 800	A	154 498	168 100	– 5,5	2,8
Sommerweizen einschl. Durum	3 400	B	3 050	4 000	– 14,9	11,5
Roggen und Wintermenggetreide	161 700	A	172 719	173 200	– 6,6	– 6,4
Triticale	31 000	A	32 257	37 100	– 16,6	– 4,0
Gerste	98 200	A	100 840	100 000	– 1,8	– 2,7
Wintergerste	92 700	A	95 697	93 000	– 0,4	– 3,2
Sommergerste	5 500	B	5 144	7 000	– 20,7	7,2
Hafer	19 700	A	17 786	15 400	28,3	10,8
Sommernenggetreide	500	C	578	600	– 16,9	– 8,0
Körnermais/Mais zum Ausreifen einschl. Corn-Cob-Mix	28 700	A	20 649	18 300	57,1	39,1
Raps und Rübsen	87 100	A	77 257	110 100	– 20,9	12,8
Winterraps	86 900	A	76 991	109 700	– 20,8	12,9
Sommerraps, Winter- und Sommerrübsen	200	C	266	400	– 52,0	– 20,4
Kartoffeln	10 500	B	11 579	10 300	1,6	– 9,2

¹ ohne anderes Getreide zur Körnergewinnung

2 Erträge ausgewählter Kulturen im Land Brandenburg 2010 und 2021

Fruchtart	2021	2020	Durchschnitt 2015 – 2020	Veränderung 2021 gegenüber	
				Durchschnitt 2015 – 2020	2020
	dt/ha			Prozent	
Getreide insgesamt¹	50,5	54,3	51,5	– 1,9	– 7,0
Getreide zusammen¹					
(ohne Körnermais und Corn-Cob-Mix)	48,6	54,0	50,9	– 4,5	– 10,0
Weizen	58,5	64,6	61,3	– 4,6	– 9,4
Winterweizen einschl. Dinkel und Einkorn	58,9	65,2	62,0	– 5,0	– 9,7
Sommerweizen einschl. Durum	40,7	36,7	31,3	30,0	10,9
Roggen und Wintermenggetreide	37,9	47,9	41,6	– 8,9	– 20,9
Triticale	40,0	43,1	44,7	– 10,5	– 7,2
Gerste	57,6	56,4	55,4	4,0	2,1
Wintergerste	59,3	57,9	57,3	3,5	2,4
Sommergerste	29,0	28,7	29,5	– 1,7	1,0
Hafer	23,2	27,0	25,8	– 10,1	– 14,1
Sommernenggetreide	16,5	20,0	20,7	– 20,3	– 17,5
Körnermais/Mais zum Ausreifen einschl. Corn-Cob-Mix	82,0	61,2	68,0	20,6	34,0
Raps und Rübsen	29,8	32,9	28,8	3,5	– 9,4
Winterraps	29,9	33,0	28,8	3,8	– 9,4
Sommerraps, Winter- und Sommerrübsen	•	0,8	11,4	•	•
Kartoffeln zusammen	351,4	340,8	320,7	9,6	3,1

¹ ohne anderes Getreide zur Körnergewinnung

3 Erntemengen ausgewählter Kulturen im Land Brandenburg 2020 und 2021

Fruchtart	2021	2020	Durchschnitt 2015 – 2020	Veränderung 2021 gegenüber	
				Durchschnitt 2015 – 2020	2020
	Tonnen			Prozent	
Getreide insgesamt¹	2 533 300	2 729 272	2 660 700	– 4,8	– 7,2
Getreide zusammen¹					
(ohne Körnermais und Corn-Cob-Mix)	2 297 900	2 603 004	2 536 400	– 9,4	– 11,7
Weizen	948 700	1 017 748	1 054 400	– 10,0	– 6,8
Winterweizen einschl. Dinkel und Einkorn	934 900	1 006 552	1 041 900	– 10,3	– 7,1
Sommerweizen einschl. Durum	13 800	11 196	12 500	10,5	23,5
Roggen und Wintermenggetreide	613 200	827 841	721 200	– 15,0	– 25,9
Triticale	123 800	139 158	166 000	– 25,5	– 11,1
Gerste	565 600	569 133	553 900	2,1	– 0,6
Wintergerste	549 600	554 371	533 400	3,0	– 0,9
Sommergerste	16 000	14 763	20 500	– 22,0	8,3
Hafer	45 700	47 968	39 600	15,4	– 4,8
Sommermenggetreide	900	1 155	1 300	– 33,9	– 24,1
Körnermais/Mais zum Ausreifen einschl. Corn-Cob-Mix	235 400	126 269	124 300	89,4	86,5
Raps und Rübsen zusammen	259 700	254 091	316 900	– 18,1	2,2
Winterraps	259 500	254 070	316 400	– 18,0	2,1
Sommerraps, Winter- und Sommerrübsen	•	20	500	•	•
Kartoffeln zusammen	369 500	394 655	331 800	11,4	– 6,4

¹ ohne anderes Getreide zur Körnergewinnung

4 Anbau und Ernte von Getreide (ohne Körnermais und Corn-Cob-Mix) 2021 nach Bundesländern

Land	Anbaufläche	Ertrag	Erntemenge
	Hektar	dt/ha	Tonnen
Baden-Württemberg	404 700	64,1	2 595 100
Bayern	929 400	65,9	6 123 900
Brandenburg	473 300	48,6	2 297 900
Hessen	267 800	66,7	1 785 200
Mecklenburg-Vorpommern	551 700	71,8	3 961 800
Niedersachsen	763 600	69,8	5 333 600
Nordrhein-Westfalen	489 800	72,3	3 541 900
Rheinland-Pfalz	203 800	67,9	1 383 900
Saarland	19 500	53,6	104 700
Sachsen	359 500	69,4	2 494 800
Sachsen-Anhalt	508 700	65,4	3 325 400
Schleswig-Holstein	302 500	82,6	2 498 600
Thüringen	344 500	70,4	2 424 500
Deutschland ¹	5 622 300	67,4	37 897 000

5 Anbau und Ernte von Winterraps 2021 nach Bundesländern

Land	Anbaufläche	Ertrag	Erntemenge
	Hektar	dt/ha	Tonnen
Baden-Württemberg	41 800	35,9	150 100
Bayern	92 400	37,4	346 100
Brandenburg	86 900	29,9	259 500
Hessen	45 200	35,6	160 900
Mecklenburg-Vorpommern	173 600	37,0	641 700
Niedersachsen	85 300	36,0	306 900
Nordrhein-Westfalen	44 000	36,5	160 800
Rheinland-Pfalz	35 400	31,6	111 700
Saarland	1 900	26,9	5 100
Sachsen	103 800	33,0	342 300
Sachsen-Anhalt	121 500	36,0	437 800
Schleswig-Holstein	62 000	36,7	227 400
Thüringen	102 400	33,6	344 200
Deutschland ¹	997 100	35,1	3 496 600

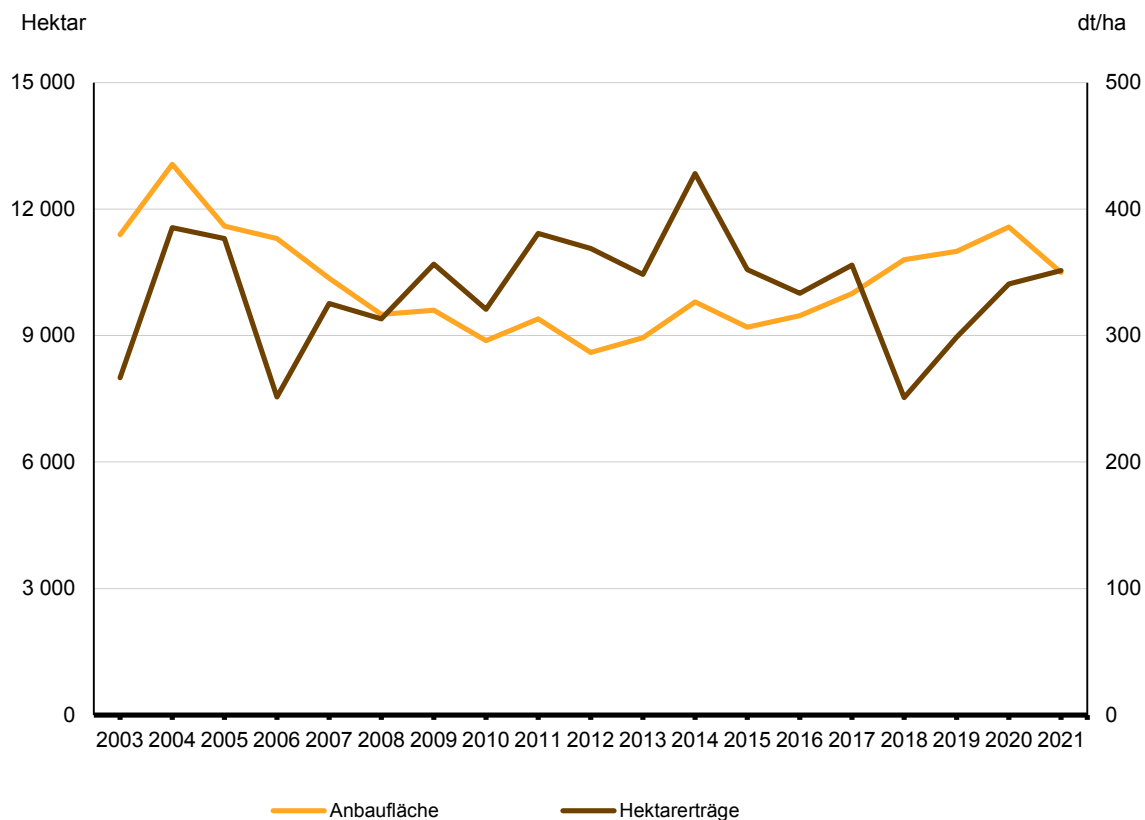
¹ einschließlich Stadtstaaten

6 Anbau und Ernte von Kartoffeln 2021 nach Bundesländern

Land	Anbaufläche	Ertrag	Erntemenge
	Hektar	dt/ha	Tonnen
Baden-Württemberg	4 900	375,7	185 800
Bayern	39 100	426,9	1 668 300
Brandenburg	10 500	351,4	369 500
Hessen	4 200	420,6	178 400
Mecklenburg-Vorpommern	12 700	402,7	512 300
Niedersachsen	115 200	441,2	5 082 600
Nordrhein-Westfalen	37 200	516,5	1 921 100
Rheinland-Pfalz	7 100	384,2	274 100
Saarland	200	292,7	6 200
Sachsen	5 800	417,7	243 700
Sachsen-Anhalt	13 700	408,7	559 200
Schleswig-Holstein	6 000	411,6	246 400
Thüringen	1 600	407,5	63 900
Deutschland ¹	258 300	437,9	11 312 100

1 einschließlich Stadtstaaten

Anbauflächen und Erträge von Kartoffeln im Land Brandenburg 2003 bis 2021



7 Besondere Ernte- und Qualitätsermittlung Getreide 2021

7.1 Winterweizen

7.1.1 Anteile einzelner Sorten an den Volldruschproben

Sorte	2018	2019	2020	2021
	Prozent			
RGT Reform	10,4	20,9	20,9	17,4
Julius	19,1	7,0	7,8	9,6
Ponticus	4,3	8,7	6,1	8,7
Patras	11,3	11,3	5,2	6,1
Euclide	4,3	4,3	4,3	5,2
Asory	–	–	0,9	4,3
Opal	3,5	5,2	6,1	4,3
Elixer	5,2	4,3	3,5	3,5
LG Initial	–	–	0,9	3,5
Findus	0,9	–	1,7	2,6
Nordkap	3,5	1,7	4,3	2,6
RGT Depot	–	–	–	2,6
Activus	–	–	–	1,7
Boss	–	0,9	–	1,7
Chevignon	–	–	–	1,7

7.1.2 Aufteilung der Volldruschproben nach Ackerzahlgruppen

Ackerzahlgruppe	Volldruschproben	Ackerzahl	Größe der Volldruschfläche	Durchschnittlicher Ertrag bei 86 % Trockensubstanz
	Anzahl	Mittelwert	Hektar	dt/ha
bis 24	2	23	18	•
25 bis 29	12	27	235	44,6
30 bis 34	18	32	486	54,6
35 bis 39	29	36	1 135	55,2
40 bis 44	16	42	571	64,9
45 und mehr	38	50	1 498	66,9

7.1.3 Aufteilung der Volldruschproben nach Verwaltungsbezirken

Kreisfreie Stadt Landkreis	Schlüssel kreisfreie Stadt, Landkreis	Volldruschproben	Größe der Volldruschfläche	Durchschnittliche Ackerzahl
		Anzahl	Hektar	
Potsdam, Stadt	54	–	–	–
Barnim	60	3	131	32
Dahme-Spreewald	61	1	7	27
Elbe-Elster	62	4	63	36
Havelland	63	6	169	41
Märkisch-Oderland	64	24	885	45
Oberhavel	65	3	30	31
Oberspreewald-Lausitz	66	2	58	35
Oder-Spree	67	4	105	36
Ostprignitz-Ruppin	68	8	260	33
Potsdam-Mittelmark	69	5	141	37
Prignitz	70	11	303	38
Spree-Neiße	71	3	23	26
Teltow-Fläming	72	6	153	40
Uckermark	73	35	1 615	42

7.2 Roggen und Wintermenggetreide

7.2.1 Anteile einzelner Sorten an den Volldruschproben

Sorte	2018	2019	2020	2021
	Prozent			
KWS Serafino	6,5	12,0	14,0	17,7
KWS Tayo	–	–	4,5	14,1
Dukato	16,0	16,5	12,0	10,9
SU Performer	12,0	10,5	12,0	9,4
Inspector	3,5	6,5	7,5	8,3
KWS Eterno	1,0	6,0	8,0	7,8
Conduct	5,5	7,0	3,0	5,7
SU Bendix	2,0	2,0	3,5	3,1
KWS Daniello	12,5	6,5	6,5	2,6
KWS Trebiano	–	0,5	–	1,6
SU Cossani	3,5	3,0	3,0	1,6
SU Popidol	–	–	1,0	1,6
Amilo	3,0	1,5	0,5	1,0
Brandie	0,5	0,5	2,5	1,0
Helltop	2,0	1,0	3,0	1,0

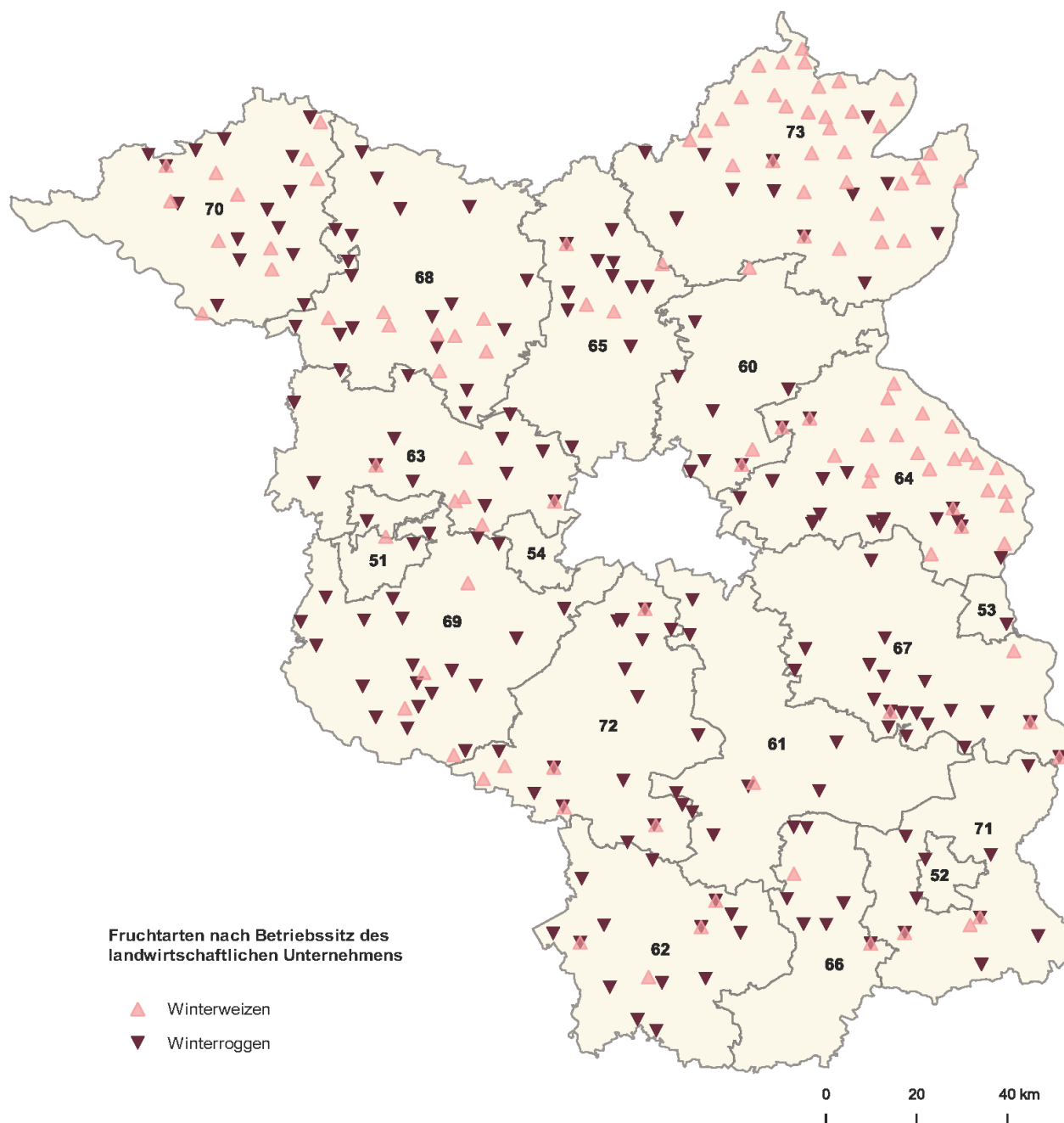
7.2.2 Aufteilung der Volldruschproben nach Ackerzahlgruppen

Ackerzahlgruppe	Volldruschproben	Ackerzahl	Größe der Volldruschfläche	Durchschnittlicher Ertrag bei 86 % Trockensubstanz
	Anzahl	Mittelwert	Hektar	dt/ha
bis 24	45	22	1 150	27,1
25 bis 29	71	27	1 997	37,2
30 bis 34	48	31	999	44,2
35 bis 39	22	36	686	47,2
40 bis 44	5	41	182	45,1
45 und mehr	1	63	33	•

7.2.3 Aufteilung der Volldruschproben nach Verwaltungsbezirken

Kreisfreie Stadt Landkreis	Schlüssel kreisfreie Stadt, Landkreis	Volldruschproben	Größe der Volldruschfläche	Durchschnittliche Ackerzahl
		Anzahl	Hektar	
Brandenburg, Stadt	51	1	4	25
Cottbus, Stadt	52	1	40	28
Frankfurt (Oder), Stadt	53	1	27	22
Barnim	60	7	234	29
Dahme-Spreewald	61	7	167	26
Elbe-Elster	62	15	265	28
Havelland	63	13	340	31
Märkisch-Oderland	64	17	445	31
Oberhavel	65	11	317	26
Oberspreewald-Lausitz	66	7	168	28
Oder-Spree	67	19	603	25
Ostprignitz-Ruppin	68	17	576	29
Potsdam-Mittelmark	69	22	492	28
Prignitz	70	16	413	30
Spree-Neiße	71	8	86	26
Teltow-Fläming	72	17	444	28
Uckermark	73	13	424	32

Verteilung der Volldruschproben von Winterweizen und Winterroggen 2021 nach Verwaltungsbezirken



51 Brandenburg an der Havel	61 Dahme-Spreewald	66 Oberspreewald-Lausitz	71 Spree-Neiße
52 Cottbus	62 Elbe-Elster	67 Oder-Spree	72 Teltow-Fläming
53 Frankfurt (Oder)	63 Havelland	68 Ostprignitz-Ruppin	73 Uckermark
54 Potsdam	64 Märkisch-Oderland	69 Potsdam-Mittelmark	
60 Barnim	65 Oberhavel	70 Prignitz	

Geobasisdaten:
© GeoBasis-DE/LGB 2022;
© GeoBasis-DE/BKG 2022

7.3 Triticale

7.3.1 Anteile einzelner Sorten an den Volldruschproben

Sorte	2018	2019	2020	2021
	Prozent			
Lombardo	40,0	47,1	49,4	52,9
Meloman	1,2	1,2	3,5	5,9
Ramdam	–	–	–	5,9
KWS Aveo	1,2	3,5	1,2	3,5
Riparo	–	–	2,4	3,5
Belcanto	–	–	–	2,4
Moderato	–	–	1,2	2,4
Securo	5,9	5,9	2,4	2,4
Trisem	–	–	1,2	2,4
Tulus	10,6	8,2	4,7	2,4
unbekannt	1,2	1,2	1,2	2,4
Porto	–	1,2	4,7	1,2
Robinson	–	–	2,4	1,2
Silverado	1,2	1,2	1,2	1,2
Temuco	1,2	4,7	3,5	1,2

7.3.2 Aufteilung der Volldruschproben nach Ackerzahlgruppen

Ackerzahlgruppe	Volldruschproben	Ackerzahl	Größe der Volldruschfläche	Durchschnittlicher Ertrag bei 86 % Trockensubstanz
	Anzahl	Mittelwert	Hektar	dt/ha
bis 24	12	22	275	32,6
25 bis 29	21	27	372	39,7
30 bis 34	33	31	689	40,4
35 bis 39	12	37	211	46,1
40 bis 44	4	41	57	38,9
45 und mehr	3	47	39	43,9

7.4 Wintergerste

7.4.1 Anteile einzelner Sorten an den Volldruschproben

Sorte	2018	2019	2020	2021
	Prozent			
KWS Kosmos	14,0	14,0	18,0	25,0
Lomerit	24,0	32,0	24,0	24,0
SU Jule	–	1,0	2,0	10,0
KWS Orbit	–	1,0	3,0	8,0
LG Veronika	1,0	2,0	3,0	6,0
KWS Meridian	23,0	14,0	12,0	3,0
Bordeaux	–	–	–	2,0
California	3,0	2,0	–	2,0
Esprit	–	–	–	2,0
Mirabelle	–	–	3,0	2,0
SU Ellen	1,0	2,0	2,0	2,0
Titus	9,0	5,0	6,0	2,0
Anja	3,0	1,0	2,0	1,0
KWS Infinity	1,0	1,0	2,0	1,0
Quadriga	2,0	4,0	2,0	1,0

7.4.2 Aufteilung der Volldruschproben nach Ackerzahlgruppen

Ackerzahlgruppe	Volldruschproben	Ackerzahl	Größe der Volldruschfläche	Durchschnittlicher Ertrag bei 86 % Trockensubstanz
	Anzahl	Mittelwert	Hektar	dt/ha
bis 24	6	22	176	47,8
25 bis 29	15	27	431	46,1
30 bis 34	31	31	905	54,5
35 bis 39	19	36	649	67,9
40 bis 44	16	42	569	65,7
45 und mehr	13	48	515	71,0

7.5 Hafer

7.5.1 Anteile einzelner Sorten an den Volldruschproben

Sorte	2018	2019	2020	2021
	Prozent			
Max	36,0	46,7	53,3	48,6
Delfin	–	2,7	5,3	7,1
Lion	–	–	–	5,7
Apollon	2,7	1,3	2,7	4,3
Aragon	9,3	4,0	5,3	4,3
Bison	1,3	5,3	4,0	4,3
Ivory	17,3	13,3	6,7	4,3
Symphony	4,0	2,7	1,3	4,3
Dominik	1,3	4,0	4,0	2,9
Fleurion	1,3	–	–	2,9
Jumbo	2,7	4,0	1,3	2,9
Heidegold	2,7	4,0	1,3	1,4
Ozon	1,3	2,7	–	1,4
Prokop	1,3	–	1,3	1,4
Simon	–	–	2,7	1,4

7.5.2 Aufteilung der Volldruschproben nach Ackerzahlgruppen

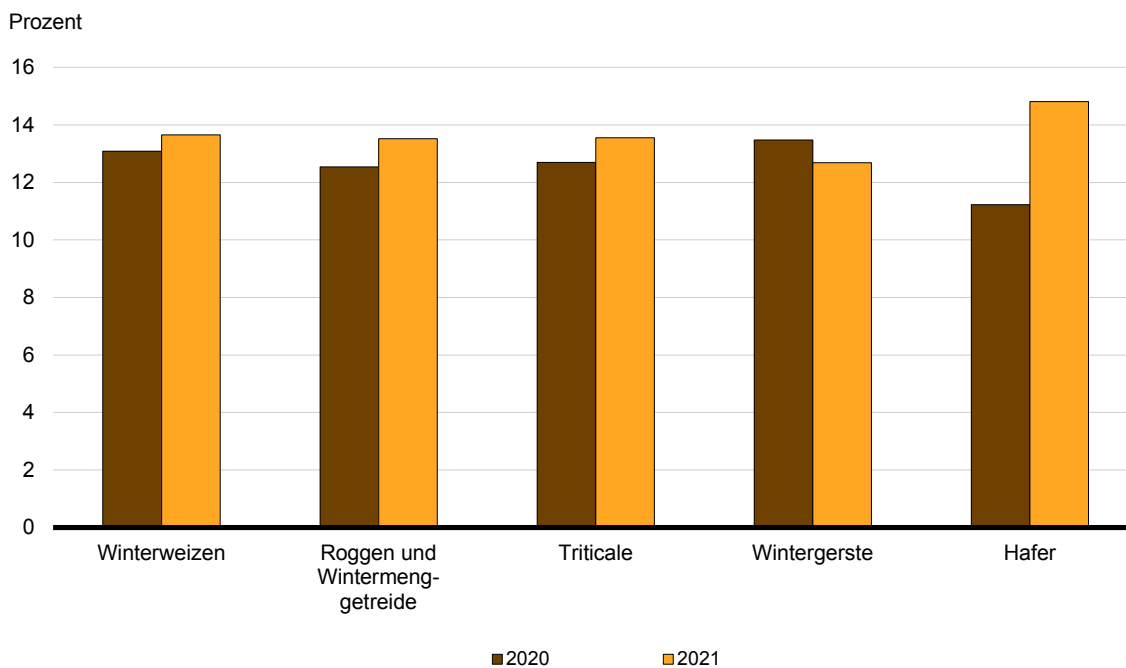
Ackerzahlgruppe	Volldruschproben	Ackerzahl	Größe der Volldruschfläche	Durchschnittlicher Ertrag bei 86 % Trockensubstanz
	Anzahl	Mittelwert	Hektar	dt/ha
bis 24	22	21	373	16,3
25 bis 29	22	27	237	20,9
30 bis 34	15	31	199	31,2
35 bis 39	6	37	155	24,5
40 bis 44	2	42	87	•
45 und mehr	3	53	79	35,5

7.6 Qualitätsfeststellungen bei den untersuchten Volldruschproben von Getreide

7.6.1 Feuchtigkeitsgehalte und Schwarzbesatz der Volldruschproben

Getreideart	Feuchtigkeitsgehalt	Schwarzbesatz
	Prozent	
Winterweizen	13,7	0,3
Roggen und Wintermenggetreide	13,5	0,5
Triticale	13,6	0,6
Wintergerste	12,7	0,5
Hafer	14,8	0,9

Feuchtigkeitsgehalte der Getreideproben 2020 und 2021



7.6.2 Feuchtigkeitsgehalte der untersuchten Volldruschproben in Prozent

Feuchtigkeitsgehalt	Winterweizen	Roggen und Wintermenggetreide ¹	Triticale	Wintergerste	Hafer ²
unter 10 %	–	–	–	–	–
10 % bis unter 12 %	4,3	9,4	14,1	28,0	12,9
12 % bis unter 14 %	64,3	59,9	60,0	58,0	44,3
14 % bis unter 16 %	25,2	25,0	17,6	12,0	22,9
16 % bis unter 18 %	6,1	4,2	7,1	2,0	12,9
18 % bis unter 20 %	–	1,0	–	–	–
über 20 %	–	0,5	1,2	–	7,1

7.6.3 Schwarzbesatz der untersuchten Volldruschproben in Prozent

Schwarzbesatz	Winterweizen	Roggen und Wintermenggetreide ¹	Triticale	Wintergerste	Hafer ²
bis 0,2 %	45,2	18,2	15,3	24,0	4,3
über 0,2 % bis 0,4 %	48,7	49,0	47,1	56,0	31,4
über 0,4 % bis 0,6 %	2,6	17,7	15,3	5,0	22,9
über 0,6 % bis 0,8 %	–	4,7	9,4	4,0	14,3
über 0,8 % bis 1,0 %	2,6	3,1	2,4	4,0	5,7
über 1,0 % bis 2,0 %	0,9	5,2	7,1	3,0	15,7
über 2,0 % bis 3,0 %	–	2,1	1,2	3,0	2,9
über 3,0 % bis 4,0 %	–	–	1,2	1,0	1,4
über 4,0 %	–	–	1,2	–	1,4

7.6.4 Auswuchs der untersuchten Volldruschproben

Fruchtart	Ohne	Bis 1,0 %	Über 1,0 % bis 2,5 %	Über 2,5 % bis 6,0 %	Über 6,0 % bis 8,0 %	Über 8,0 % bis 13,0 %	Über 13,0 %	Proben insgesamt
Anzahl								
Winterweizen	115	–	–	–	–	–	–	115
Roggen und Wintermenggetreide	192	–	–	–	–	–	–	192
Triticale	85	–	–	–	–	–	–	85
Wintergerste	100	–	–	–	–	–	–	100
Hafer	70	–	–	–	–	–	–	70
Anteil in Prozent								
Winterweizen	100,0	–	–	–	–	–	–	100
Roggen und Wintermenggetreide	100,0	–	–	–	–	–	–	100
Triticale	100,0	–	–	–	–	–	–	100
Wintergerste	100,0	–	–	–	–	–	–	100
Hafer	100,0	–	–	–	–	–	–	100

¹ 192 Proben

² 70 Proben

8 Besondere Ernte- und Qualitätsermittlung Winterraps 2021

8.1 Anteile einzelner Sorten an den Volldruschproben

Sorte	2018	2019	2020	2021
	Prozent			
Ramses	6,1	4,3	10,4	17,4
Architect	–	3,5	10,4	9,6
DK Exception	7,8	5,2	10,4	8,7
Ambassador	–	–	–	7,8
Ludger	–	–	–	5,2
Smaragd	–	–	7,0	5,2
Eraton	6,1	4,3	4,3	4,3
Anniston	–	–	–	3,5
Alvaro KWS	4,3	6,1	4,3	2,6
Aspect	–	–	0,9	2,6
Bender	8,7	6,1	13,0	2,6
DK Expansion	1,7	6,1	2,6	2,6
Gemisch	1,7	–	0,9	2,6
Arabella	3,5	3,5	2,6	1,7
Atora	2,6	1,7	1,7	1,7

8.2 Aufteilung der Volldruschproben nach Ackerzahlgruppen

Ackerzahlgruppe	Volldruschproben	Ackerzahl	Größe der Volldruschfläche	Durchschnittlicher Ertrag bei 91 % Trockensubstanz
	Anzahl	Mittelwert	Hektar	dt/ha
bis 24	4	23	77	27,6
25 bis 29	14	27	390	25,4
30 bis 34	25	32	1 093	27,9
35 bis 39	28	37	1 058	29,7
40 bis 44	25	41	1 155	32,6
45 und mehr	19	51	817	32,8

8.3 Aufteilung der Volldruschproben nach Verwaltungsbezirken

Kreisfreie Stadt Landkreis	Schlüssel kreisfreie Stadt, Landkreis	Volldruschproben	Größe der Volldruschfläche	Durchschnittliche Ackerzahl
		Anzahl	Hektar	
Barnim	60	5	209	32
Dahme-Spreewald	61	1	37	38
Elbe-Elster	62	3	69	39
Havelland	63	8	296	41
Märkisch-Oderland	64	18	687	41
Oberhavel	65	3	67	34
Oberspreewald-Lausitz	66	1	38	34
Oder-Spree	67	6	189	31
Ostprignitz-Ruppin	68	15	587	30
Potsdam-Mittelmark	69	4	272	35
Prignitz	70	16	432	36
Spree-Neiße	71	1	17	38
Teltow-Fläming	72	5	154	42
Uckermark	73	29	1536	41

8.4 Qualitätsfeststellungen bei den Volldruschproben von Winterraps

8.4.1 Mittlerer Feuchtigkeitsgehalt, Fremdbesatz und Ölgehalt der Volldruschproben in Prozent

Qualitätsmerkmal	2018	2019	2020	2021
Feuchtigkeitsgehalt	6,8	7,2	7,0	7,2
Fremdbesatz	1,5	1,6	1,1	0,8
Ölgehalt (Fettgehalt)	43,6 ¹	39,9 ²	42,1 ³	42,9 ⁴

8.4.2 Feuchtigkeitsgehalt in Prozent

Merkmal	Unter 6 %	6 % bis unter 8 %	8 % bis unter 10 %	10 % bis unter 12 %	12 % bis unter 14 %	14 % und mehr
Volldruschproben	10,4	67,0	20,9	1,7	–	–

8.4.3 Fremdbesatz in Prozent

Merkmal	Unter 2 %	2 % bis unter 4 %	4 % bis unter 6 %	6 % bis unter 8 %	8 % bis unter 10 %	10 % und mehr
Volldruschproben	95,7	2,6	0,9	–	–	0,9

8.4.4 Ölgehalt (Fettgehalt) in Prozent

Merkmal	Unter 40 %	40 % bis unter 41 %	41 % bis unter 42 %	42 % bis unter 43 %	43 % bis unter 44 %	44 % und mehr
Volldruschproben ⁴	5,6	15,7	18,5	18,5	14,8	26,9

1 112 Proben analysiert

2 109 Proben analysiert

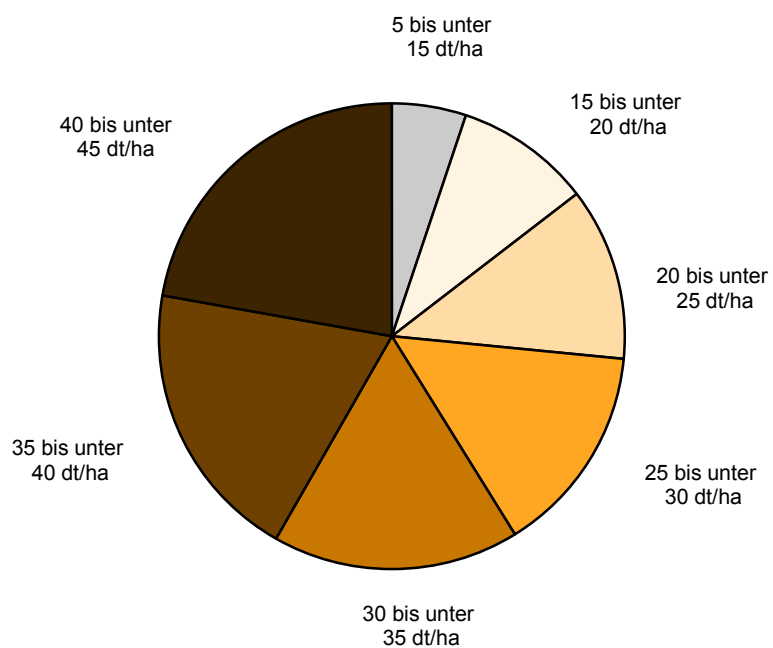
3 110 Proben analysiert

4 108 Proben analysiert

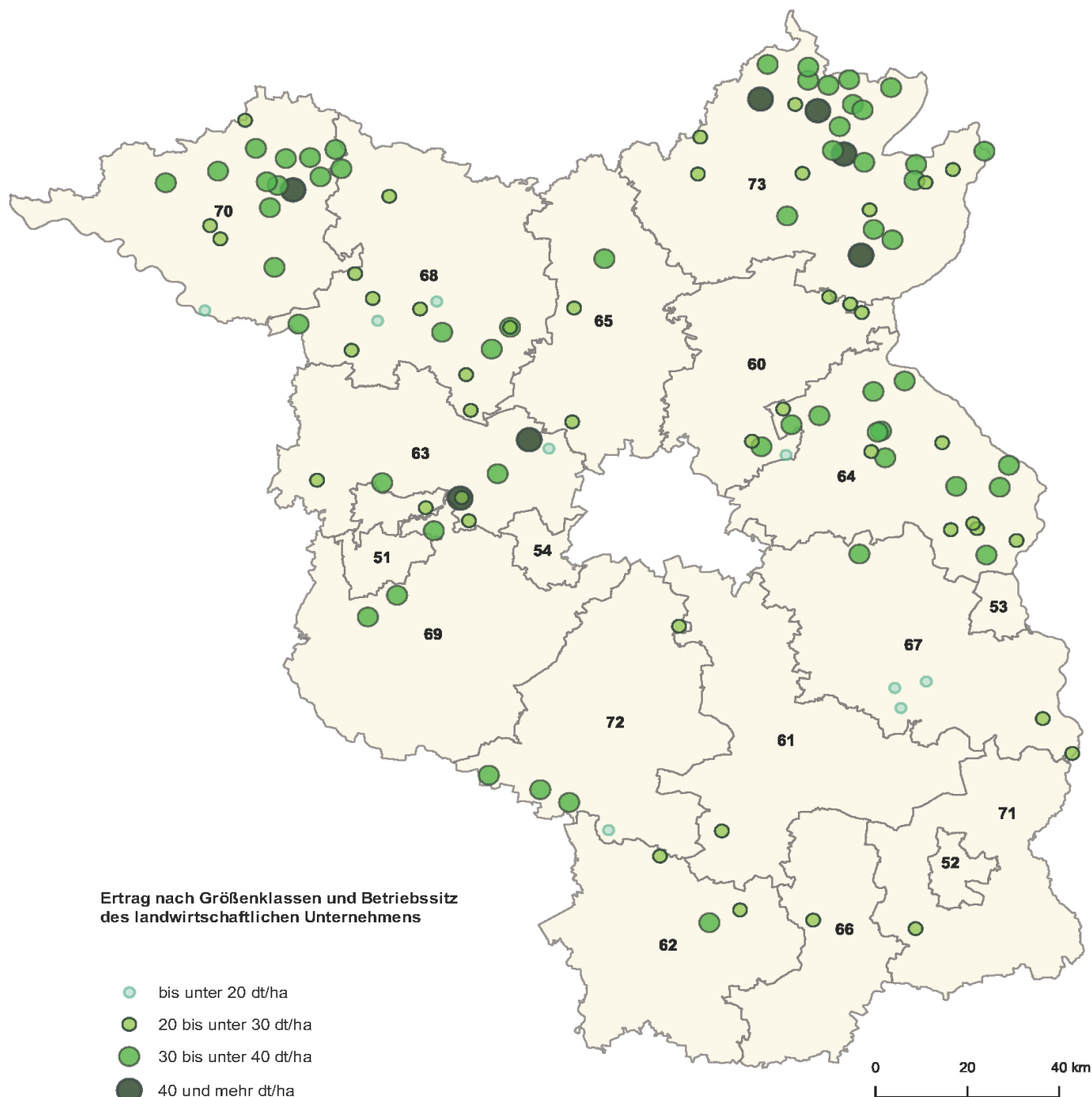
8.5 Größenklassen der Hektarerträge der Volldruschproben bei Winterraps

Hektarertrag von ... dt/ha	Zahl der Volldrusche	Durchschnittlicher Ertrag bei 91 % Trockensubstanz
	Anzahl	dt/ha
5 bis unter 15	3	9,7
15 bis unter 20	6	17,7
20 bis unter 25	18	22,6
25 bis unter 30	25	27,5
30 bis unter 35	33	32,2
35 bis unter 40	23	36,8
40 bis unter 45	7	41,8

Anteile der Hektarerträge für Winterraps 2021 nach Größenklassen



Hektarerträge der Winterrapsproben 2021 nach Größenklassen und Verwaltungsbezirken



51 Brandenburg an der Havel

61 Dahme-Spreewald

66 Oberspreewald-Lausitz

71 Spree-Neiße

52 Cottbus

62 Elbe-Elster

67 Oder-Spree

72 Teltow-Fläming

53 Frankfurt (Oder)

63 Havelland

68 Ostprignitz-Ruppin

73 Uckermark

54 Potsdam

64 Märkisch-Oderland

69 Potsdam-Mittelmark

60 Barnim

65 Oberhavel

70 Prignitz

Geobasisdaten:
© GeoBasis-DE/LGB 2022;
© GeoBasis-DE/BKG 2022

8.6 Zeitlicher Ablauf der Volldrusche bei Getreide und Winterraps

Fruchtart	Die durchgeführten Volldrusche umfassten ... Prozent aller vorgesehenen Volldruschfelder										
	Juli			August					September		
	bis										
	11.	18.	25.	1.	8.	15.	22.	29.	5.	12.	19.
Winterweizen	—	1,7	19,1	55,7	75,7	93,0	94,8	99,1	99,1	100,0	100,0
Roggen und Wintermenggetreide	—	0,5	21,9	64,1	82,3	95,3	97,9	99,0	99,0	99,5	100,0
Triticale	—	2,4	25,9	67,1	82,4	95,3	98,8	100,0	100,0	100,0	100,0
Wintergerste	22,0	88,0	99,0	99,0	100,0	100,0	100,0	100,0	100,0	100,0	100,0
Hafer	—	1,4	5,7	12,9	22,9	51,4	71,4	88,6	91,4	95,7	100,0
Winterraps	0,9	7,0	61,7	90,4	95,7	98,3	99,1	99,1	99,1	100,0	100,0

8.7 Einfacher Standardfehler der endgültigen Hektarerträge der BEE-Kulturen

Fruchtart	Hektar- ertrag	Standardfehler	
		absolut	relativ
	Dezitonnen	Prozent	
Winterweizen	58,9	1,3	2,2
Roggen und Wintermenggetreide	37,9	1,1	3,0
Triticale	40,0	1,5	3,8
Wintergerste	59,3	1,7	2,9
Hafer	23,2	1,3	5,8
Winterraps	29,9	0,7	2,2
Kartoffeln	351,4	14,3	4,1

8.8 Vorgesehener Verwendungszweck (Auswertung der untersuchten Volldruschproben bzw. Probe- und Vollrodungen)

Fruchtart	Verwendungszweck					
	Nahrung	Industrie	Vermeh- rung	Futter	Energie	Handel/ Verkauf
	Anteil in Prozent					
Winterweizen	37,4	–	0,9	22,6	–	39,1
Roggen und Wintermenggetreide	28,6	–	1,0	32,8	3,1	34,4
Triticale	–	–	4,7	69,4	1,2	24,7
Wintergerste	5,0	–	2,0	57,0	1,0	35,0
Hafer	22,9	–	2,9	57,1	1,4	15,7
Winterraps	24,3	6,1	–	–	13,0	56,5
Kartoffeln	33,9	64,5	–	1,6	–	–

8.9 Verteilung der Vorfrüchte

Vorfrucht	Fruchtart						
	Winter- weizen	Roggen und Wintermeng- getreide	Triticale	Winter- gerste	Hafer	Winter- raps	Kartoffeln
	Prozent						
Winterweizen	21,7	5,2	17,6	35,0	8,6	35,7	14,5
Dinkel	–	1,6	–	–	2,9	0,9	–
Sommerweizen	–	–	–	1,0	–	–	–
Roggen und Wintermenggetreide	0,9	24,0	3,5	7,0	24,3	10,4	33,9
Triticale	0,9	4,2	9,4	6,0	14,3	0,9	6,5
Wintergerste	6,1	5,2	8,2	3,0	4,3	46,1	12,9
Sommergerste	–	1,0	–	–	1,4	2,6	3,2
Hafer	1,7	2,6	5,9	3,0	2,9	0,9	4,8
Körnermais	–	2,6	1,2	–	5,7	–	3,2
Silomais	23,5	34,9	35,3	20,0	14,3	–	6,5
Feldgras / Grasanbau	–	2,1	–	–	2,9	–	3,2
Kartoffeln	–	1,0	2,4	1,0	4,3	–	–
Zuckerrüben	0,9	–	–	–	–	–	–
Erbsen	1,7	1,0	1,2	3,0	2,9	0,9	4,8
Süßlupinen	0,9	2,1	5,9	1,0	2,9	–	–
Sojabohnen	1,7	–	–	–	–	–	–
Winterraps	38,3	8,9	8,2	16,0	1,4	–	3,2
Gemüse im Freiland	–	–	–	–	–	–	1,6
Anderes Getreide zur Körnergewinnung und Nichtgetreidepflanzen (z. B. Buchweizen, Hirse)	–	0,5	–	–	1,4	–	–
Sonnenblumen	0,9	1,0	1,2	2,0	–	–	1,6
Öllein	0,9	1,0	–	–	1,4	–	–
Sonstiges (z. B. Phacelia, Kräuter Leguminosen, Senf, Gemische)	–	1,0	–	2,0	4,3	1,7	–

9 Besondere Ernte- und Qualitätsermittlung Kartoffeln 2021

9.1 Anzahl, Anbaufläche und Hektarertrag ausgewählter Kartoffelsorten

Sorte	Jahr	Proben		Rodungen		Ertrag dt/ha
		Anzahl	Prozent	Fläche Hektar	Anteil Prozent	
Kartoffeln zusammen	2016	65	100,0	995	100,0	333,5
	2017	65	100,0	1 282	100,0	355,8
	2018	65	100,0	1 155	100,0	251,0
	2019	65	100,0	1 159	100,0	298,7
	2020	65	100,0	1 100	100,0	340,8
	2021	62	100,0	1 008	100,0	351,4
Speisekartoffeln						
Adretta	2016	5	7,7	11	1,1	270,5
	2017	4	6,2	25	1,9	278,7
	2018	2	3,1	•	•	•
	2019	1	1,5	•	•	•
	2020	2	3,1	•	•	•
	2021	3	4,8	10	1,0	223,8
Gala	2016	–	–	–	–	–
	2017	4	6,2	76	5,9	351,6
	2018	2	3,1	•	•	•
	2019	1	1,5	•	•	•
	2020	3	4,6	61	5,5	406,3
	2021	2	3,2	•	•	•
Laura	2016	5	7,7	15	1,5	323,0
	2017	2	3,1	•	•	•
	2018	4	6,2	14	1,2	132,9
	2019	5	7,7	17	1,5	216,3
	2020	3	4,6	5	0,4	292,5
	2021	3	4,8	7	0,7	300,9
Wirtschaftskartoffeln						
Albatros	2016	4	6,2	53	5,3	365,0
	2017	7	10,8	188	14,7	395,3
	2018	5	7,7	126	10,9	262,2
	2019	6	9,2	193	16,6	277,1
	2020	7	10,8	155	14,1	323,3
	2021	2	3,2	•	•	•
Kuras	2016	10	15,4	247	24,8	396,1
	2017	10	15,4	253	19,8	385,5
	2018	9	13,8	275	23,8	295,1
	2019	8	12,3	160	13,8	358,7
	2020	8	12,3	173	15,7	342,8
	2021	10	16,1	208	20,7	381,6
Eurogrande	2016	2	3,1	•	•	•
	2017	7	10,8	138	10,7	447,5
	2018	3	4,6	119	10,3	340,9
	2019	3	4,6	69	5,9	377,6
	2020	2	3,1	•	•	•
	2021	5	8,1	170	16,8	384,9

9.2 Aufteilung der Kartoffelproben/Rodungen nach Ackerzahlgruppen

Ackerzahlgruppe	Proben	Ackerzahl	Gerodete Fläche	Durchschnittlicher Hektarertrag
	Anzahl	Mittelwert	Hektar	dt/ha
bis 24	8	22	163	313,8
25 bis 29	16	27	192	299,1
30 bis 34	26	31	350	374,9
35 bis 39	6	35	124	417,6
40 bis 44	2	42	•	•
45 und mehr	4	48	152	367,2

9.3 Zeitlicher Ablauf der Probe- und Vollrodungen

Fruchtart	Die durchgeführten Probe- und Vollrodungen umfassten ... Prozent aller Schläge							
	August		September				Oktober	
	bis							
	22.	29.	05.	12.	19.	26.	03.	10.
Kartoffeln	1,6	6,5	9,7	19,4	27,4	37,1	45,2	48,4

Fruchtart	Oktober			November				Dezember
	bis							
	17.	24.	31.	07.	14.	21.	28.	05.
Kartoffeln	64,5	74,2	82,3	90,3	90,3	91,9	96,8	100,0

9.4 Erträge der Kartoffelrodungen nach Eigenschaftsgruppen

Merkmal — Größenklasse von ... dt/ha	Zahl der Rodungen		Durch- schnittlicher Hektarertrag
	Anzahl	Prozent	dt/ha

Anteil und Ertrag nach Reifegruppen

Mittelfrühe Kartoffeln	29	46,8	328,3
Späte Kartoffeln	33	53,2	371,7

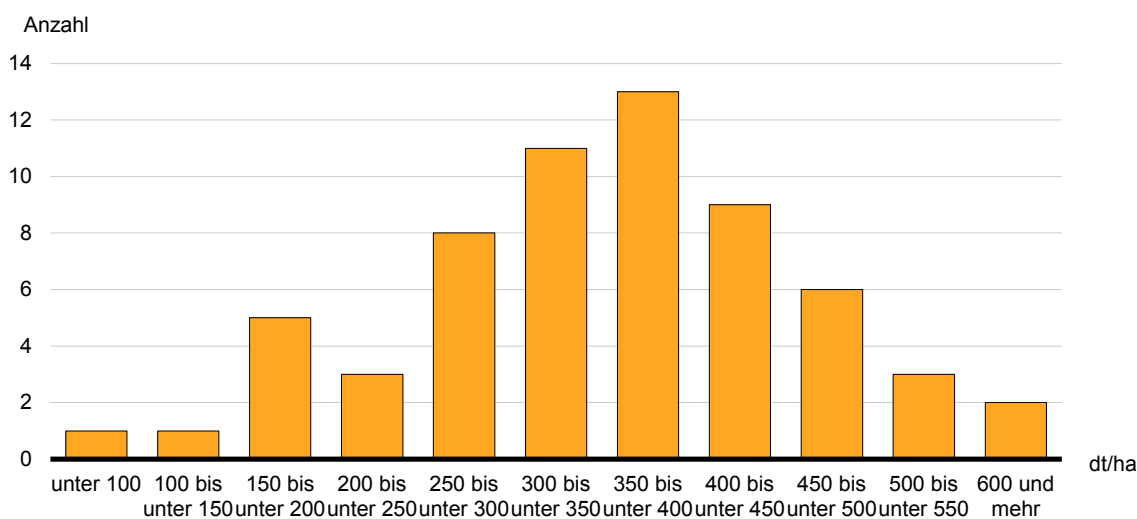
Hektarerträge nach Reihenenfernung

unter 60 cm	–	–	–
60 – 64 cm	1	1,6	•
65 – 69 cm	–	–	–
70 – 74 cm	1	1,6	•
75 cm und mehr	60	96,8	356,1

Untergliederung der Hektarerträge bei den Rodungen

unter 100	1	1,6	•
100 bis unter 150	1	1,6	•
150 bis unter 200	5	8,1	180,4
200 bis unter 250	3	4,8	226,0
250 bis unter 300	8	12,9	282,2
300 bis unter 350	11	17,7	327,6
350 bis unter 400	13	21,0	371,6
400 bis unter 450	9	14,5	413,3
450 bis unter 500	6	9,7	466,4
500 bis unter 550	3	4,8	509,3
600 und mehr	2	3,2	•

Verteilung der Hektarerträge von Kartoffeln nach Größenklassen



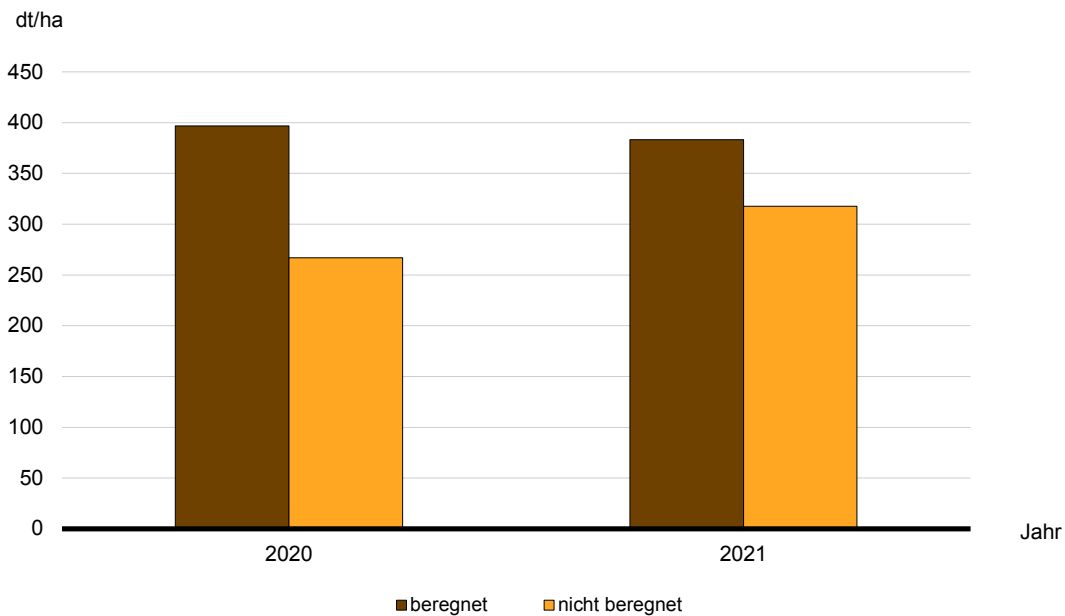
9.5 Kartoffelprobestflächen mit und ohne Beregnung

Merkmal	Anbaufläche		Veränderung 2021 gegenüber 2020	
	2020	2021		
	Hektar		Prozent	
Kartoffeln insgesamt	1 100,0	1 007,6	– 92,4	– 8,4
beregnet	834,2	674,8	– 159,4	– 19,1
nicht beregnet	265,7	332,8	67,1	25,3

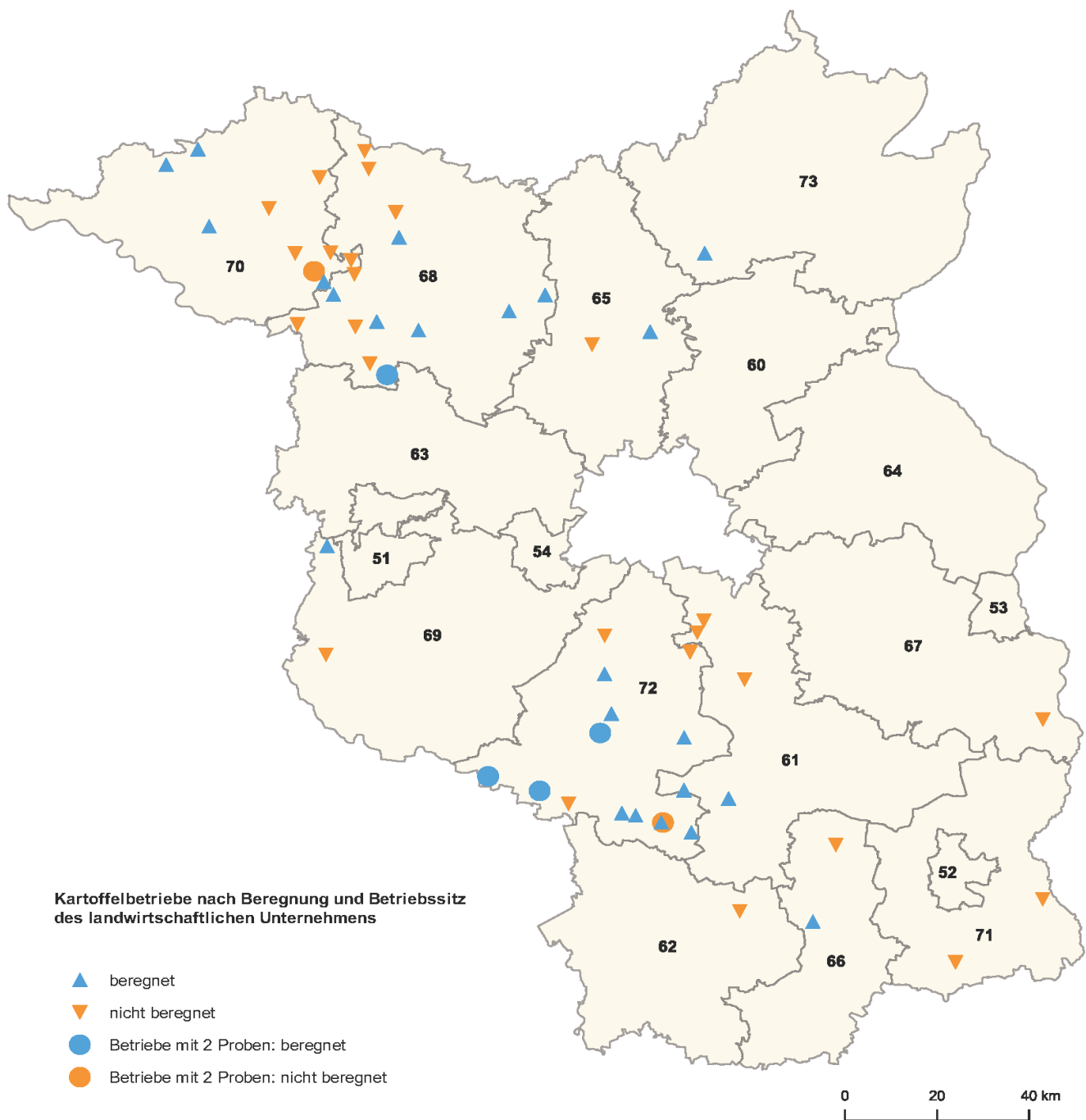
9.6 Kartoffelerträge mit und ohne Beregnung

Merkmal	Hektarertrag		Veränderung 2021 gegenüber 2020	
	2020	2021		
	dt/ha		Prozent	
Kartoffeln insgesamt	340,8	351,4	10,6	3,1
beregnet	396,8	383,1	– 13,7	– 3,5
nicht beregnet	266,9	317,6	50,7	19,0

Kartoffelerträge mit und ohne Beregnung 2020 und 2021



Verteilung der Kartoffelproben mit und ohne Bewässerung 2021 nach Verwaltungsbezirken



51 Brandenburg an der Havel

52 Cottbus

53 Frankfurt (Oder)

54 Potsdam

60 Barnim

61 Dahme-Spreewald

62 Elbe-Elster

63 Havelland

64 Märkisch-Oderland

65 Oberhavel

66 Oberspreewald-Lausitz

67 Oder-Spree

68 Ostprignitz-Ruppin

69 Potsdam-Mittelmark

70 Prignitz

71 Spree-Neiße

72 Teltow-Fläming

73 Uckermark

Geobasisdaten:
© GeoBasis-DE/LGB 2022;
© GeoBasis-DE/BKG 2022

Das Amt für Statistik Berlin-Brandenburg

Das Amt für Statistik Berlin-Brandenburg ist für beide Länder die zentrale Dienstleistungseinrichtung auf dem Gebiet der amtlichen Statistik. Das Amt erbringt Serviceleistungen im Bereich Information und Analyse für die breite Öffentlichkeit, für alle gesellschaftlichen Gruppen sowie für Kunden aus Verwaltung und Politik, Wirtschaft und Wissenschaft. Kerngeschäft des Amtes ist die Durchführung der gesetzlich angeordneten amtlichen Statistiken für Berlin und Brandenburg. Das Amt erhebt die Daten, bereitet sie auf, interpretiert und analysiert sie und veröffentlicht die Ergebnisse. Die Grundversorgung aller Nutzer mit statistischen Informationen erfolgt unentgeltlich, im Wesentlichen über das Internet und den Informationsservice. Daneben werden nachfrage- und zielgruppenorientierte Standardauswertungen zu Festpreisen angeboten. Kundenspezifische Aufbereitung / Beratung zu kostendeckenden Preisen ergänzt das Spektrum der Informationsbereitstellung.

Amtliche Statistik im Verbund

Die Statistiken werden bundesweit nach einheitlichen Konzepten, Methoden und Verfahren arbeitsteilig erstellt. Die statistischen Ämter der Länder sind dabei grundsätzlich für die Durchführung der Erhebungen, für die Aufbereitung und Veröffentlichung der Länderergebnisse zuständig. Durch diese Kooperation in einem „Statistikverbund“ entstehen für alle Länder vergleichbare und zu einem Bundesergebnis zusammenführbare Erhebungsergebnisse.

Produkte und Dienstleistungen

Informationsservice

info@statistik-bbb.de
mit statistischen Informationen für jedermann und Beratung sowie maßgeschneiderte Aufbereitungen von Daten über Berlin und Brandenburg. Auskunft, Beratung, Pressedienst sowie Fachbibliothek.

Standort Potsdam

Steinstraße 104 - 106, 14480 Potsdam
Tel. 0331 8173 - 1777
Fax 030 9028 - 4091
Mo – Do 9 – 15 Uhr, Fr 9 – 14 Uhr

Standort Berlin

Alt-Friedrichsfelde 60, 10315 Berlin
Bibliothek
Tel. 030 9021 - 3540
Mo – Do 9 – 15 Uhr, Fr 9 – 14 Uhr

Internet-Angebot

www.statistik-berlin-brandenburg.de
mit aktuellen Daten, Pressemitteilungen, Statistischen Berichten zum kostenlosen Herunterladen, regionalstatistischen Informationen, Wahlstatistiken und -analysen sowie einem Überblick über das gesamte Leistungsspektrum des Amtes.

Statistische Jahrbücher

mit einer Vielzahl von Tabellen aus nahezu allen Arbeitsgebieten der amtlichen Statistik.

Statistische Berichte

mit Ergebnissen der einzelnen Statistiken in Tabellen in tiefer sachlicher Gliederung und Grafiken zur Veranschaulichung von Entwicklungen und Strukturen.

Datenangebot aus dem Sachgebiet

Informationen zu dieser Veröffentlichung

Referat 35
Tel. Vorwahl 030 9021–3055
Fax Vorwahl 030 9021–3041
agrar@statistik-bbb.de

Weitere Veröffentlichungen zum Thema

Statistische Berichte:

- Ernteberichterstattung über Feldfrüchte und Grünland
C II 2
- Bodennutzung der landwirtschaftlichen Betriebe
C I 1