

Statistischer Bericht

E I 2 – m 10 / 21

Verarbeitendes Gewerbe

(sowie Bergbau und Gewinnung von Steinen und Erden)

in **Berlin**

Oktober **2021**

Tätige Personen

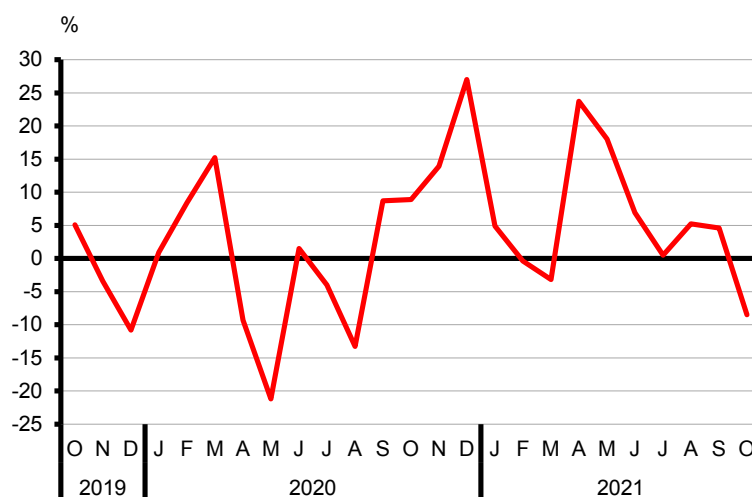
Umsatz

Bezirke

Auftragseingangsindex

Umsatz des Verarbeitenden Gewerbes in Berlin seit Oktober 2019

Veränderung zum Vorjahresmonat in Prozent



Impressum

Statistischer Bericht
E I 2 – m 10 / 21

Erscheinungsfolge: monatlich
Erschienen im **Dezember 2021**

Herausgeber

Amt für Statistik Berlin-Brandenburg
Steinstraße 104-106
14480 Potsdam
info@statistik-bbb.de
www.statistik-berlin-brandenburg.de

Tel. 0331 8173 -1777
Fax 030 9028 - 4091

Zeichenerklärung

- 0 weniger als die Hälfte von 1
in der letzten besetzten Stelle,
jedoch mehr als nichts
- nichts vorhanden
- ... Angabe fällt später an
- () Aussagewert ist eingeschränkt
- / Zahlenwert nicht sicher genug
- Zahlenwert unbekannt oder
geheim zu halten
- x Tabellenfach gesperrt
- p vorläufige Zahl
- r berichtigte Zahl
- s geschätzte Zahl

Amt für Statistik Berlin-Brandenburg,
Potsdam, 2021



*Dieses Werk ist unter einer Creative Commons Lizenz
vom Typ Namensnennung 3.0 Deutschland zugänglich.
Um eine Kopie dieser Lizenz einzusehen, konsultieren Sie
<http://creativecommons.org/licenses/by/3.0/de/>*

Inhaltsverzeichnis

	Seite		Seite
Metadaten zu dieser Statistik (externer Link)		3 Auftragseingangsinde	
Tabellen		Auftragseingangsgewichtung für das Verarbeitende Gewerbe in Berlin 2015.....	11
1 Betriebe		3.1 Auftragseingangsinde für das Verarbeitende Gewerbe in Berlin seit 2015 nach Monaten – Volumenindex –	12
1.1 Betriebe des Verarbeitenden Gewerbes (sowie Bergbau und Gewinnung von Steinen und Erden) in Berlin seit 2005	4	3.2 Auftragseingangsinde (Gesamt) für das Verarbeitende Gewerbe in Berlin von Januar bis Oktober 2021 nach Wirtschaftsabteilungen – Volumenindex –	13
1.2 Betriebe des Verarbeitenden Gewerbes (sowie Bergbau und Gewinnung von Steinen und Erden) in Berlin im Oktober 2021 nach Bezirken	5	3.3 Auftragseingangsinde Inland für das Verarbeitende Gewerbe in Berlin von Januar bis Oktober 2021 nach Wirtschaftsabteilungen – Volumenindex –	14
1.3 Betriebe des Verarbeitenden Gewerbes (sowie Bergbau und Gewinnung von Steinen und Erden) in Berlin im Oktober 2021 nach Wirtschaftsabteilungen	6	3.4 Auftragseingangsinde Ausland für das Verarbeitende Gewerbe in Berlin von Januar bis Oktober 2021 nach Wirtschaftsabteilungen – Volumenindex –	15
1.4 Betriebe des Verarbeitenden Gewerbes (sowie Bergbau und Gewinnung von Steinen und Erden) in Berlin im Oktober 2021 nach Wirtschaftsabteilungen – Veränderung zum Vorjahresmonat	7	3.5 Auftragseingangsinde für das Verarbeitende Gewerbe in Berlin seit 2015 nach Monaten – Wertindex –	16
2 Fachliche Betriebsteile		Grafik	
2.1 Fachliche Betriebsteile der Betriebe des Verarbeitenden Gewerbes (sowie Bergbau und Gewinnung von Steinen und Erden) in Berlin seit 2009	8	Auftragseingangsinde für das Verarbeitende Gewerbe in Berlin seit Oktober 2019.....	11
2.2 Fachliche Betriebsteile der Betriebe des Verarbeitenden Gewerbes (sowie Bergbau und Gewinnung von Steinen und Erden) in Berlin im Oktober 2021 nach Wirtschaftsabteilungen	9	Anhang	
2.3 Fachliche Betriebsteile der Betriebe des Verarbeitenden Gewerbes (sowie Bergbau und Gewinnung von Steinen und Erden) in Berlin im Oktober 2021 nach Wirtschaftsabteilungen – Veränderung zum Vorjahresmonat	10	Klassifikation der Wirtschaftszweige (WZ 2008) nach Wirtschaftsabteilungen	17

**1.1 Betriebe des Verarbeitenden Gewerbes (sowie Bergbau und Gewinnung von Steinen und Erden)
in Berlin seit 2005**

Jahr Monat Quartal Halbjahr	Be- triebe	Tätige Personen	Geleistete Arbeits- stunden	Entgelte	Umsatz		
					insgesamt	darunter Ausland	
						insgesamt	mit der Eurozone
	Durchschnitt / Anzahl		1 000		1 000 EUR		
2005	345	78 969	125 276	3 386 900	25 587 198	8 983 494	3 428 269
2006	331	77 449	123 171	3 454 921	25 897 787	9 340 708	3 558 131
2007	324	76 662	122 529	3 482 366	26 657 968	10 165 204	3 773 319
2008	324	77 354	124 235	3 527 369	22 836 495	10 450 809	3 629 039
2009	328	76 993	120 934	3 477 897	21 199 289	9 913 920	3 324 747
2010	327	77 391	124 645	3 587 414	22 073 987	10 590 946	3 715 952
2011	332	81 010	130 823	3 872 037	23 101 071	10 823 120	3 751 863
2012	336	81 654	130 419	3 972 254	21 731 377	11 993 223	3 608 866
2013	333	80 959	128 699	4 015 003	21 718 436	12 154 568	3 696 976
2014	322	80 709	127 301	4 109 270	22 301 335	12 597 109	4 005 319
2015	324	81 423	128 206	4 217 781	23 306 136	13 020 074	4 028 154
2016	335	80 022	126 370	4 281 886	23 365 088	13 878 808	4 116 471
2017	332	79 283	124 647	4 342 407	23 530 601	14 078 176	4 369 084
2018	339	80 250	124 043	4 459 764	24 180 431	14 177 372	4 635 092
2019	329	78 599	121 024	4 417 903	24 983 670	14 541 532	4 736 237
2020	334	72 584	108 587	3 906 226	25 659 108	14 858 279	5 265 107
2020							
Januar	330	71 749	9 913	330 098	1 984 694	1 181 667	418 156
Februar	335	73 665	9 490	307 936	2 063 183	1 171 579	440 881
März	337	73 804	9 804	313 688	2 510 054	1 395 836	456 077
I.Quartal	334	73 073	29 206	951 722	6 557 931	3 749 082	1 315 114
April	340	72 938	8 416	325 369	1 752 530	1 021 318	341 064
Mai	339	72 616	8 078	304 643	1 753 145	1 031 629	357 271
Juni	338	72 797	8 975	330 375	2 168 494	1 254 641	489 395
II.Quartal	339	72 784	25 468	960 386	5 674 169	3 307 588	1 187 730
1. Halbjahr	337	72 928	54 675	1 912 108	12 232 100	7 056 670	2 502 845
Juli	337	72 550	8 880	328 457	2 079 630	1 187 763	434 035
August	336	72 311	8 714	302 481	1 943 581	1 088 847	392 681
September	333	72 485	9 490	307 066	2 293 734	1 339 496	493 539
III.Quartal	335	72 449	27 084	938 004	6 316 945	3 616 105	1 320 255
Oktober	330	72 096	9 335	309 978	2 354 732	1 328 217	463 325
November	329	72 050	9 503	416 742	2 380 192	1 341 242	474 161
Dezember	329	71 943	7 990	329 395	2 375 139	1 516 044	504 521
IV.Quartal	329	72 030	26 828	1 056 114	7 110 063	4 185 503	1 442 007
2. Halbjahr	332	72 239	53 912	1 994 118	13 427 009	7 801 608	2 762 262
2021¹							
Januar	318	70 518	9 088	344 486	2 081 833	1 222 302	423 646
Februar	319	70 118	9 030	295 392	2 054 028	1 235 579	395 377
März	319	69 918	9 650	305 423	2 430 235	1 494 032	514 654
I.Quartal	319	70 185	27 768	945 301	6 566 097	3 951 913	1 333 678
April	318	69 778	8 847	324 018	2 167 195	1 285 539	395 700
Mai	317	69 838	8 351	310 500	2 069 456	1 252 314	381 650
Juni	316	69 921	9 384	329 579	2 318 178	1 335 660	419 995
II.Quartal	317	69 846	26 581	964 097	6 554 829	3 873 513	1 197 345
1. Halbjahr	318	70 015	54 349	1 909 398	13 120 925	7 825 426	2 531 023
Juli	316	70 510	8 585	325 103	2 089 807	1 212 600	409 132
August	316	70 446	8 834	298 594	2 045 306	1 118 015	372 303
September	316	70 863	9 224	310 620	2 399 783	1 381 478	421 690
III.Quartal	316	70 606	26 642	934 317	6 534 896	3 712 093	1 203 125
Oktober	316	70 721	8 851	318 112	2 154 422	1 229 333	410 984
November
Dezember
IV.Quartal
2. Halbjahr

1 vorläufige Daten

**1.2 Betriebe des Verarbeitenden Gewerbes (sowie Bergbau und Gewinnung von Steinen und Erden)
in Berlin im Oktober 2021 nach Bezirken**

Bezirk	Betriebe	Tätige Personen	Geleistete Arbeits- stunden	Entgelte	Umsatz	
					insgesamt	darunter Ausland
	Anzahl		1 000		1 000 EUR	
absolut						
Mitte	24	7 858	951	40 284	738 651	541 391
Friedrichshain-Kreuzberg	10	3 739	487	17 080	59 483	•
Pankow	16	3 064	421	11 992	36 964	16 633
Charlottenburg-Wilmersdorf	9	1 457	191	6 364	35 569	•
Spandau	24	10 395	1 211	58 335	265 472	174 425
Steglitz-Zehlendorf	21	3 855	495	15 884	81 497	44 489
Tempelhof-Schöneberg	55	10 441	1 256	42 089	170 782	73 410
Neukölln	37	8 567	1 086	35 753	192 875	123 676
Treptow-Köpenick	37	6 636	872	30 336	215 278	112 746
Marzahn-Hellersdorf	22	4 097	559	15 618	48 920	17 852
Lichtenberg	13	2 169	249	8 220	28 088	3 420
Reinickendorf	48	8 443	1 074	36 157	280 844	109 395
Berlin	316	70 721	8 851	318 112	2 154 422	1 229 333
Veränderung zum gleichen Vorjahresmonat in Prozent						
Mitte	–	4,0	– 1,2	– 3,9	– 7,5	– 12,4
Friedrichshain-Kreuzberg	–	1,5	– 0,6	5,5	25,3	•
Pankow	–	– 5,3	– 0,2	– 0,7	– 15,5	22,4
Charlottenburg-Wilmersdorf	–	5,8	–	17,0	3,5	•
Spandau	– 14,3	– 3,2	– 11,9	16,5	– 27,2	– 27,6
Steglitz-Zehlendorf	–	–	– 3,3	4,4	1,9	4,2
Tempelhof-Schöneberg	– 8,3	– 4,8	– 7,0	– 4,8	– 5,5	– 0,8
Neukölln	– 9,8	– 3,5	– 5,4	1,5	– 1,7	5,2
Treptow-Köpenick	15,6	2,4	– 2,1	2,5	– 8,5	45,8
Marzahn-Hellersdorf	– 8,3	– 1,0	– 1,2	– 0,4	16,1	36,7
Lichtenberg	– 7,1	– 1,6	– 8,5	– 1,1	– 11,6	– 25,0
Reinickendorf	– 5,9	– 6,1	– 6,9	0,2	– 6,3	– 8,0
Berlin	– 4,2	– 1,9	– 5,2	2,6	– 8,5	– 7,4

**1.3 Betriebe des Verarbeitenden Gewerbes (sowie Bergbau und Gewinnung von Steinen und Erden) in Berlin
im Oktober 2021 nach Wirtschaftsteilungen**

WZ 2008	Wirtschaftsteilung	Be- triebe	Tätige Personen	Geleistete Arbeits- stunden	Entgelte	Umsatz	
		Anzahl		1 000		insgesamt	darunter Ausland
						1 000 EUR	
10	H.v. Nahrungs- und Futtermitteln	40	6 974	872	23 345	221 162	64 406
11	Getränkeherstellung	5	924	111	5 105	15 591	912
12	Tabakverarbeitung	1	•	•	•	•	•
13	H.v. Textilien	3	393	45	1 369	10 058	4 821
14	H.v. Bekleidung	–	–	–	–	–	–
15	H.v. Leder, Lederwaren und Schuhen	–	–	–	–	–	–
16	H.v. Holz-, Flecht-, Korb- und Korkwaren (ohne Möbel)	3	303	46	834	4 687	–
17	H.v. Papier, Pappe und Waren daraus	4	254	30	1 401	6 206	2 929
18	H.v. Druckerzeugnissen; Vervielfältigung von bespielten Ton-, Bild- und Datenträgern	14	3 682	484	15 135	65 418	•
19	Kokerei und Mineralölverarbeitung	–	–	–	–	–	–
20	H.v. chemischen Erzeugnissen	15	2 216	278	11 077	52 659	24 947
21	H.v. pharmazeutischen Erzeugnissen	15	6 134	782	28 076	738 734	545 136
22	H.v. Gummi- und Kunststoffwaren	11	1 534	179	4 840	40 016	20 656
23	H.v. Glas und Glaswaren, Keramik, Verarbeitung von Steinen und Erden	7	681	92	2 184	9 305	2 443
24	Metallerzeugung und -bearbeitung	8	1 293	146	5 451	59 896	27 191
25	H.v. Metallerzeugnissen	23	3 852	457	15 276	69 295	24 108
26	H.v. Datenverarbeitungsgeräten, elektro- nischen und optischen Erzeugnissen	54	10 742	1 416	45 618	250 154	146 211
27	H.v. elektrischen Ausrüstungen	26	8 328	1 023	40 034	188 124	116 922
28	Maschinenbau	30	7 615	968	38 368	148 935	89 723
29	H.v. Kraftwagen und Kraftwagenteilen	3	•	•	•	30 822	•
30	Sonstiger Fahrzeugbau	5	4 615	532	30 028	•	•
31	H.v. Möbeln	3	170	26	444	1 450	•
32	H.v. sonstigen Waren	19	3 229	381	12 474	57 540	28 506
33	Reparatur und Installation von Maschinen und Ausrüstungen	27	4 749	622	21 377	59 014	10 426
VO	Vorleistungsgüterproduzenten	105	19 136	2 348	83 608	•	•
IG	Investitionsgüterproduzenten	115	28 364	3 645	130 116	510 479	261 910
GG	Gebrauchsgüterproduzenten	13	4 209	442	27 511	•	•
VG	Verbrauchsgüterproduzenten	83	19 012	2 416	76 876	1 077 203	627 718
EN	Energie	–	–	–	–	–	–
B-C	Insgesamt	316	70 721	8 851	318 112	2 154 422	1 229 333

**1.4 Betriebe des Verarbeitenden Gewerbes (sowie Bergbau und Gewinnung von Steinen und Erden) in Berlin
im Oktober 2021 nach Wirtschaftsabteilungen – Veränderung zum Vorjahresmonat**

WZ 2008	Wirtschaftszweig	Be- triebe	Tätige Personen	Geleistete Arbeits- stunden	Entgelte	Umsatz	
						insgesamt	darunter Ausland
		Anzahl			Prozent		
10	H.v. Nahrungs- und Futtermitteln	– 2	– 124	– 4,0	1,1	– 5,9	– 2,0
11	Getränkeherstellung	–	– 59	– 18,4	– 6,7	– 11,5	69,2
12	Tabakverarbeitung	–	•	•	•	•	•
13	H.v. Textilien	–	9	– 4,9	10,9	– 10,0	– 4,7
14	H.v. Bekleidung	–	–	–	–	–	–
15	H.v. Leder, Lederwaren und Schuhen	–	–	–	–	–	–
16	H.v. Holz-, Flecht-, Korb- und Korkwaren (ohne Möbel)	–	13	1,7	11,3	30,9	–
17	H.v. Papier, Pappe und Waren daraus	–	– 78	– 24,7	29,8	– 25,5	•
18	H.v. Druckerzeugnissen; Vervielfältigung von bespielten Ton-, Bild- und Datenträgern	– 2	19	0,3	7,6	16,2	•
19	Kokerei und Mineralölverarbeitung	–	–	–	–	–	–
20	H.v. chemischen Erzeugnissen	– 1	– 218	– 5,2	4,4	– 2,1	– 4,5
21	H.v. pharmazeutischen Erzeugnissen	1	– 152	– 6,4	– 2,1	– 8,1	– 11,0
22	H.v. Gummi- und Kunststoffwaren	–	– 44	– 8,1	– 1,7	3,1	7,9
23	H.v. Glas und Glaswaren, Keramik, Verarbeitung von Steinen und Erden	1	66	10,1	12,2	13,0	44,2
24	Metallerzeugung und -bearbeitung	–	17	– 3,9	5,6	24,1	23,3
25	H.v. Metallerzeugnissen	– 3	– 173	– 3,5	– 2,0	– 1,4	– 4,8
26	H.v. Datenverarbeitungsgeräten, elektro- nischen und optischen Erzeugnissen	5	587	3,4	8,6	5,2	5,5
27	H.v. elektrischen Ausrüstungen	– 5	– 734	– 13,5	– 9,0	– 13,7	34,8
28	Maschinenbau	– 4	34	– 0,8	– 3,3	– 8,0	– 4,5
29	H.v. Kraftwagen und Kraftwagenteilen	–	•	•	•	30,9	•
30	Sonstiger Fahrzeugbau	–	– 102	– 13,4	46,5	•	•
31	H.v. Möbeln	–	– 4	– 2,3	5,9	12,1	•
32	H.v. sonstigen Waren	– 3	– 92	– 8,4	6,5	– 0,3	9,9
33	Reparatur und Installation von Maschinen und Ausrüstungen	– 1	– 323	– 6,3	– 7,0	– 24,9	– 53,0
VO	Vorleistungsgüterproduzenten	– 6	– 982	– 7,3	– 2,5	•	•
IG	Investitionsgüterproduzenten	– 4	42	– 2,4	– 0,1	– 6,1	– 5,2
GG	Gebrauchsgüterproduzenten	2	123	– 12,5	63,2	•	•
VG	Verbrauchsgüterproduzenten	– 6	– 558	– 5,7	– 0,3	– 6,7	– 9,9
EN	Energie	–	–	–	–	–	–
B-C	Insgesamt	– 14	– 1 375	– 5,2	2,6	– 8,5	– 7,4

2.1 Fachliche Betriebsteile der Betriebe des Verarbeitenden Gewerbes (sowie Bergbau und Gewinnung von Steinen und Erden) in Berlin seit 2009

Jahr Monat Quartal Halbjahr	Fachliche Betriebsteile	Tätige Personen	Umsatz		
			ins- gesamt	darunter Ausland	
				insgesamt	mit der Eurozone
Durchschnitt / Anzahl		1 000 EUR			
2009	445	75 177	18 901 926	8 510 304	3 036 665
2010	446	75 732	19 851 519	9 117 787	3 478 943
2011	453	79 296	20 932 108	9 401 146	3 526 479
2012	451	80 048	19 229 945	10 170 417	3 416 098
2013	442	79 285	19 123 489	10 261 722	3 438 019
2014	436	78 953	19 562 324	10 636 935	3 757 390
2015	428	79 670	19 023 309	9 735 003	3 354 004
2016	436	78 323	19 010 513	10 384 535	3 433 801
2017	434	77 666	18 714 938	10 477 079	3 639 935
2018	437	78 885	19 082 272	10 456 086	3 881 630
2019	431	77 502	19 087 972	10 323 793	3 805 996
2020	435	71 302	19 375 038	10 149 268	3 984 414
2020					
Januar	434	70 578	1 536 107	847 291	327 235
Februar	434	72 497	1 589 815	815 869	336 690
März	436	72 569	1 944 111	950 267	321 424
I.Quartal	435	71 881	5 070 033	2 613 427	985 350
April	441	71 627	1 284 063	673 168	238 459
Mai	439	71 355	1 338 917	713 262	265 572
Juni	437	71 672	1 635 383	872 850	359 340
II.Quartal	439	71 551	4 258 363	2 259 280	863 372
1. Halbjahr	437	71 716	9 328 395	4 872 707	1 848 722
Juli	437	71 441	1 562 305	804 197	331 768
August	436	71 063	1 464 800	745 881	309 780
September	434	70 690	1 759 447	944 673	366 747
III.Quartal	436	71 065	4 786 553	2 494 751	1 008 296
Oktober	430	70 844	1 776 089	885 362	378 080
November	432	70 682	1 811 708	916 948	374 396
Dezember	432	70 605	1 672 293	979 501	374 922
IV.Quartal	431	70 710	5 260 090	2 781 811	1 127 398
2. Halbjahr	434	70 888	10 046 642	5 276 562	2 135 694
2021 ¹					
Januar	413	69 348	1 670 756	952 855	381 775
Februar	414	68 884	1 585 507	896 986	318 203
März	414	68 708	1 815 018	1 011 447	357 207
I.Quartal	414	68 980	5 071 280	2 861 288	1 057 185
April	414	68 594	1 553 924	826 487	309 014
Mai	411	68 676	1 525 003	828 696	304 805
Juni	411	68 788	1 814 177	957 961	341 754
II.Quartal	412	68 686	4 893 104	2 613 144	955 574
1. Halbjahr	413	68 833	9 964 384	5 474 432	2 012 758
Juli	411	69 338	1 630 466	887 155	325 504
August	413	69 284	1 588 047	806 131	305 514
September	413	69 644	1 769 403	935 232	329 684
III.Quartal	412	69 422	4 987 916	2 628 518	960 702
Oktober	412	69 521	1 565 045	794 852	310 212
November
Dezember
IV.Quartal
2. Halbjahr

1 vorläufige Daten

2.2 Fachliche Betriebsteile der Betriebe des Verarbeitenden Gewerbes (sowie Bergbau und Gewinnung von Steinen und Erden) in Berlin im Oktober 2021 nach Wirtschaftsabteilungen

WZ 2008	Wirtschaftszweig	Fachliche Betriebs- teile	Tätige Personen	Umsatz		
				insgesamt	darunter Ausland	
		Anzahl		1 000 EUR	Prozent	
10	H.v. Nahrungs- und Futtermitteln	48	6 845	192 984	64 244	33,3
11	Getränkeherstellung	6	842	15 066	912	6,1
12	Tabakverarbeitung	1	•	•	•	•
13	H.v. Textilien	3	393	10 058	4 821	47,9
14	H.v. Bekleidung	–	–	–	–	–
15	H.v. Leder, Lederwaren und Schuhen	–	–	–	–	–
16	H.v. Holz-, Flecht-, Korb- und Korkwaren (ohne Möbel)	3	284	2 811	–	–
17	H.v. Papier, Pappe und Waren daraus	5	255	6 150	2 846	46,3
18	H.v. Druckerzeugnissen; Vervielfältigung von bespielten Ton-, Bild- und Datenträgern	17	3 362	55 459	1 494	2,7
19	Kokerei und Mineralölverarbeitung	–	–	–	–	–
20	H.v. chemischen Erzeugnissen	19	2 313	62 893	32 832	52,2
21	H.v. pharmazeutischen Erzeugnissen	16	6 014	251 608	153 079	60,8
22	H.v. Gummi- und Kunststoffwaren	13	1 441	33 908	17 349	51,2
23	H.v. Glas und Glaswaren, Keramik, Verarbeitung von Steinen und Erden	13	688	8 447	2 657	31,5
24	Metallerzeugung und -bearbeitung	8	1 240	58 868	26 455	44,9
25	H.v. Metallerzeugnissen	31	3 924	71 541	24 455	34,2
26	H.v. Datenverarbeitungsgeräten, elektro- nischen und optischen Erzeugnissen	60	10 347	219 446	126 209	57,5
27	H.v. elektrischen Ausrüstungen	33	9 203	204 720	123 724	60,4
28	Maschinenbau	43	9 582	145 105	86 417	59,6
29	H.v. Kraftwagen und Kraftwagenteilen	4	1 040	•	•	•
30	Sonstiger Fahrzeugbau	5	4 374	•	•	•
31	H.v. Möbeln	4	•	1 111	•	•
32	H.v. sonstigen Waren	21	3 198	55 186	27 726	50,2
33	Reparatur und Installation von Maschinen und Ausrüstungen	59	3 980	46 333	7 203	15,6
VO	Vorleistungsgüterproduzenten	130	19 955	•	•	•
IG	Investitionsgüterproduzenten	167	27 275	456 239	231 950	50,8
GG	Gebrauchsgüterproduzenten	16	3 855	•	•	•
VG	Verbrauchsgüterproduzenten	99	18 436	552 292	234 701	42,5
EN	Energie	–	–	–	–	–
B-C	Insgesamt	412	69 521	1 565 045	794 852	50,8

**2.3 Fachliche Betriebsteile der Betriebe des Verarbeitenden Gewerbes (sowie Bergbau und Gewinnung von Steinen und Erden) in Berlin im Oktober 2021 nach Wirtschaftsabteilungen
– Veränderung zum Vorjahresmonat**

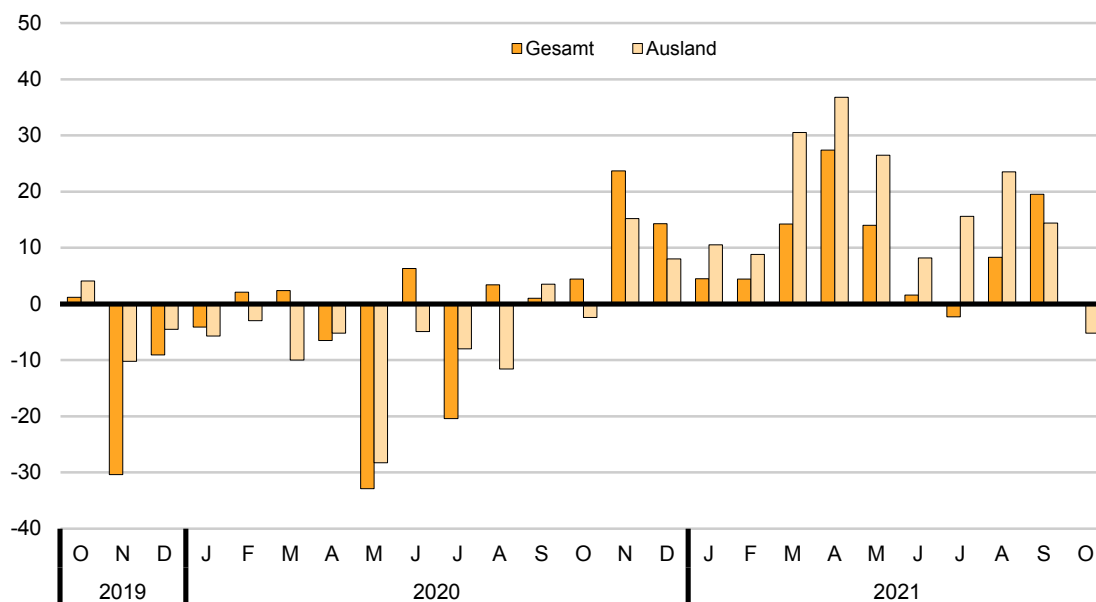
WZ 2008	Wirtschaftszweig	Fachliche Betriebs- teile	Tätige Personen	Umsatz	
				insgesamt	darunter Ausland
		Anzahl		Prozent	
10	H.v. Nahrungs- und Futtermitteln	– 2	– 140	– 6,8	– 2,3
11	Getränkeherstellung	–	– 66	– 12,6	69,2
12	Tabakverarbeitung	–	•	•	•
13	H.v. Textilien	–	9	– 10,0	– 4,7
14	H.v. Bekleidung	–	–	–	–
15	H.v. Leder, Lederwaren und Schuhen	–	–	–	–
16	H.v. Holz-, Flecht-, Korb- und Korkwaren (ohne Möbel)	–	12	– 1,6	–
17	H.v. Papier, Pappe und Waren daraus	–	– 79	– 26,0	•
18	H.v. Druckerzeugnissen; Vervielfältigung von bespielten Ton-, Bild- und Datenträgern	– 2	– 42	12,5	7,5
19	Kokerei und Mineralölverarbeitung	–	–	–	–
20	H.v. chemischen Erzeugnissen	– 2	23	2,8	1,4
21	H.v. pharmazeutischen Erzeugnissen	–	– 195	– 20,7	– 25,3
22	H.v. Gummi- und Kunststoffwaren	–	– 48	– 2,8	2,3
23	H.v. Glas und Glaswaren, Keramik, Verarbeitung von Steinen und Erden	1	43	5,8	43,5
24	Metallerzeugung und -bearbeitung	–	14	24,4	23,3
25	H.v. Metallerzeugnissen	– 3	– 166	0,7	– 4,6
26	H.v. Datenverarbeitungsgeräten, elektro- nischen und optischen Erzeugnissen	4	404	5,9	5,9
27	H.v. elektrischen Ausrüstungen	– 5	– 620	– 14,4	21,5
28	Maschinenbau	– 2	– 75	– 7,8	– 3,1
29	H.v. Kraftwagen und Kraftwagenteilen	–	96	•	•
30	Sonstiger Fahrzeugbau	–	– 70	•	•
31	H.v. Möbeln	– 1	•	39,1	•
32	H.v. sonstigen Waren	– 4	– 95	– 1,0	9,8
33	Reparatur und Installation von Maschinen und Ausrüstungen	– 2	– 327	– 24,8	– 40,3
VO	Vorleistungsgüterproduzenten	– 5	– 657	•	•
IG	Investitionsgüterproduzenten	– 5	– 83	– 5,6	– 2,5
GG	Gebrauchsgüterproduzenten	– 1	101	•	•
VG	Verbrauchsgüterproduzenten	– 7	– 684	– 13,0	– 18,9
EN	Energie	–	–	–	–
B-C	Insgesamt	– 18	– 1 323	– 11,9	– 10,2

Auftragseingangsgewichtung für das Verarbeitende Gewerbe in Berlin 2015

WZ 2008	Hauptgruppe Abteilung	Gewichtung in Prozent		
		Auftragseingang		
		Gesamt	Inland	Ausland
C	Verarbeitendes Gewerbe	100	100	100
VO	Vorleistungsgüterproduzenten	25,08	31,59	20,77
IG	Investitionsgüterproduzenten	33,37	36,79	31,10
GG	Gebrauchsgüterproduzenten	13,53	8,64	16,78
VG	Verbrauchsgüterproduzenten	28,02	22,98	31,35
13,14	H.v. Textilien und Bekleidung	0,84	1,05	0,70
17	H.v. Papier, Pappe und Waren daraus	0,72	1,29	0,35
20	H.v. chemischen Erzeugnissen	3,86	5,18	2,99
21	H.v. pharmazeutischen Erzeugnissen	25,88	19,28	30,26
24	Metallerzeugung und -bearbeitung	3,65	5,47	2,43
25	H.v. Metallerzeugnissen	6,14	11,13	2,84
26	H.v. Datenverarbeitungsgeräten, elektronischen und optischen Erzeugnissen	12,73	9,73	14,72
27	H.v. elektrischen Ausrüstungen	11,22	10,59	11,64
28	Maschinenbau	14,58	13,48	15,31
29,30	Fahrzeugbau	20,37	22,80	18,76

Auftragseingangssindex für das Verarbeitende Gewerbe in Berlin seit Oktober 2019

Veränderung zum Vorjahresmonat in Prozent



3.1 Auftragseingangsindex für das Verarbeitende Gewerbe in Berlin seit 2015 nach Monaten – Volumenindex –

Basis 2015 = 100

Jahr	Index												Jahr
	Jan.	Feb.	März	April	Mai	Juni	Juli	Aug.	Sept.	Okt.	Nov.	Dez.	
Gesamt													
2015	90,3	87,3	109,8	94,8	94,6	106,1	118,4	90,3	100,5	88,0	89,6	130,3	100,0
2016	90,8	88,6	185,4	94,6	119,2	126,9	95,0	82,0	99,6	82,8	91,3	86,3	103,5
2017	83,7	85,1	110,9	92,0	103,5	112,5	87,9	96,9	120,2	87,7	96,1	91,6	97,3
2018	94,0	83,8	110,2	105,8	100,0	108,2	97,9	92,1	115,5	99,0	127,1	94,1	102,3
2019	102,1	94,1	119,2	88,9	125,1	115,4	137,5	92,0	100,4	100,2	88,5	85,5	104,1
2020	97,9	96,1	122,1	83,1	84,0	122,7	109,5	95,1	101,4	104,6	109,5	97,7	102,0
2021¹	102,3	100,3	139,4	105,9	95,8	124,7	107,0	103,0	121,2	104,4
Inland													
2015	81,4	85,1	98,1	88,8	82,1	89,1	124,5	101,9	98,7	85,8	89,4	175,1	100,0
2016	81,7	88,1	217,4	96,6	147,6	132,1	77,8	79,8	87,4	73,8	83,7	73,6	103,3
2017	73,2	81,8	97,8	76,2	103,1	96,4	82,7	98,8	92,1	82,8	87,1	89,4	88,5
2018	87,2	77,7	108,0	93,5	90,8	98,5	98,7	93,6	132,8	95,7	171,0	89,8	103,1
2019	94,9	86,8	106,9	86,1	142,5	113,2	188,7	79,9	95,3	92,6	89,3	74,8	104,3
2020	93,7	96,3	133,4	78,5	87,9	140,1	130,8	105,1	92,4	107,4	121,6	94,3	106,8
2021¹	88,7	94,2	124,1	87,8	85,0	131,3	102,1	93,5	118,8	114,9
Ausland													
2015	96,3	88,7	117,5	98,7	102,8	117,4	114,3	82,5	101,7	89,5	89,8	100,7	100,0
2016	96,8	89,0	164,2	93,3	100,3	123,4	106,4	83,4	107,7	88,7	96,3	94,8	103,7
2017	90,6	87,3	119,5	102,4	103,8	123,3	91,3	95,7	138,9	91,0	102,0	93,0	103,2
2018	98,6	87,8	111,7	114,0	106,2	114,7	97,4	91,1	104,1	101,1	98,0	97,0	101,8
2019	106,8	99,0	127,4	90,8	113,5	116,9	103,6	100,1	103,7	105,2	88,0	92,6	104,0
2020	100,7	96,0	114,6	86,1	81,4	111,2	95,3	88,5	107,3	102,7	101,4	100,0	98,8
2021¹	111,3	104,4	149,5	117,8	103,0	120,3	110,2	109,3	122,7	97,4

Jahr	Veränderungsraten zum Vorjahreszeitraum in Prozent												Jahr
	Jan.	Feb.	März	April	Mai	Juni	Juli	Aug.	Sept.	Okt.	Nov.	Dez.	
Gesamt													
2016	0,6	1,5	68,9	− 0,2	26,0	19,6	− 19,8	− 9,2	− 0,9	− 5,9	1,9	− 33,8	3,5
2017	− 7,8	− 4,0	− 40,2	− 2,7	− 13,2	− 11,3	− 7,5	18,2	20,7	5,9	5,3	6,1	− 6,0
2018	12,3	− 1,5	− 0,6	15,0	− 3,4	− 3,8	11,4	− 5,0	− 3,9	12,9	32,3	2,7	5,1
2019	8,6	12,3	8,2	− 16,0	25,1	6,7	40,4	− 0,1	− 13,1	1,2	− 30,4	− 9,1	1,7
2020	− 4,1	2,1	2,4	− 6,5	− 32,9	6,3	− 20,4	3,4	1,0	4,4	23,7	14,3	− 2,0
2021¹	4,5	4,4	14,2	27,4	14,0	1,6	− 2,3	8,3	19,5	− 0,2
Inland													
2016	0,4	3,5	121,6	8,8	79,8	48,3	− 37,5	− 21,7	− 11,4	− 14,0	− 6,4	− 58,0	3,3
2017	− 10,4	− 7,2	− 55,0	− 21,1	− 30,1	− 27,0	6,3	23,8	5,4	12,2	4,1	21,5	− 14,4
2018	19,1	− 5,0	10,4	22,7	− 11,9	2,2	19,3	− 5,3	44,2	15,6	96,3	0,4	16,6
2019	8,8	11,7	− 1,0	− 7,9	56,9	14,9	91,2	− 14,6	− 28,2	− 3,2	− 47,8	− 16,7	1,1
2020	− 1,3	10,9	24,8	− 8,8	− 38,3	23,8	− 30,7	31,5	− 3,0	16,0	36,2	26,1	2,4
2021¹	− 5,3	− 2,2	− 7,0	11,8	− 3,3	− 6,3	− 21,9	− 11,0	28,6	7,0
Ausland													
2016	0,5	0,3	39,7	− 5,5	− 2,4	5,1	− 6,9	1,1	5,9	− 0,9	7,2	− 5,9	3,7
2017	− 6,4	− 1,9	− 27,2	9,8	3,5	− 0,1	− 14,2	14,7	29,0	2,6	5,9	− 1,9	− 0,4
2018	8,8	0,6	− 6,5	11,3	2,3	− 7,0	6,7	− 4,8	− 25,1	11,1	− 3,9	4,3	− 1,4
2019	8,3	12,8	14,1	− 20,4	6,9	1,9	6,4	9,9	− 0,4	4,1	− 10,2	− 4,5	2,1
2020	− 5,7	− 3,0	− 10,0	− 5,2	− 28,3	− 4,9	− 8,0	− 11,6	3,5	− 2,4	15,2	8,0	− 5,0
2021¹	10,5	8,8	30,5	36,8	26,5	8,2	15,6	23,5	14,4	− 5,2

¹ vorläufige Daten

3.2 Auftragseingangindex Gesamt für das Verarbeitende Gewerbe in Berlin von Januar bis Oktober 2021
nach Wirtschaftsabteilungen – Volumenindex –
 Basis 2015 = 100

WZ 2008	Hauptgruppe Abteilung	Index												
		Jan.	Feb.	März	April	Mai	Juni	Juli	Aug.	Sept.	Okt.	Nov.	Dez.	Jan. bis Okt.
C	Verarbeitendes Gewerbe	102,3	100,3	139,4	105,9	95,8	124,7	107,0	103,0	121,2	104,4	110,4
VO	Vorleistungsgüterproduzenten	112,0	119,4	165,4	136,2	113,0	159,9	127,4	119,5	206,4	137,6	139,7
IG	Investitionsgüterproduzenten	100,7	97,3	150,3	86,4	74,3	116,0	97,4	105,1	83,8	96,3	100,8
GG	Gebrauchsgüterproduzenten	80,1	92,4	126,1	144,3	128,1	129,4	110,5	91,5	103,2	101,2	110,7
VG	Verbrauchsgüterproduzenten	106,3	90,7	109,5	83,4	90,5	101,2	98,4	91,2	98,0	85,8	95,5
13,14	H.v. Textilien und Bekleidung	67,1	64,5	78,3	58,0	49,6	67,6	51,5	47,5	71,0	57,4	61,3
17	H.v. Papier, Pappe und Waren daraus	68,4	67,4	94,8	75,1	81,1	65,8	56,8	60,5	55,7	80,5	70,6
20	H.v. chemischen Erzeugnissen	115,4	124,1	133,9	110,2	113,7	133,4	113,0	113,5	129,7	116,1	120,3
21	H.v. pharmazeutischen Erzeugnissen	108,9	92,0	112,3	84,9	92,5	101,8	99,9	91,9	98,2	85,9	96,8
24	Metallerzeugung und -bearbeitung	104,3	130,0	133,5	123,6	110,6	113,7	119,4	109,7	115,5	114,6	117,5
25	H.v. Metallerzeugnissen	98,4	85,5	93,4	87,6	87,0	92,3	89,4	88,1	91,0	85,7	89,8
26	H.v. Datenverarbeitungsgeräten, elektronischen und optischen Erzeugnissen	172,0	167,2	266,8	135,5	129,3	165,7	161,5	137,7	140,1	185,0	166,1
27	H.v. elektrischen Ausrüstungen	116,5	123,4	213,8	163,4	117,0	217,0	146,1	136,4	322,1	171,2	172,7
28	Maschinenbau	91,2	90,3	124,0	91,2	71,0	112,4	94,9	137,0	84,5	76,2	97,3
29,30	Fahrzeugbau	51,5	60,9	84,2	97,3	84,3	100,6	75,0	57,8	66,9	65,3	74,4

WZ 2008	Hauptgruppe Abteilung	Veränderung gegenüber dem Vorjahreszeitraum in Prozent												
		Jan.	Feb.	März	April	Mai	Juni	Juli	Aug.	Sept.	Okt.	Nov.	Dez.	Jan. bis Okt.
C	Verarbeitendes Gewerbe	4,5	4,4	14,2	27,4	14,0	1,6	-2,3	8,3	19,5	-0,2	8,6
VO	Vorleistungsgüterproduzenten	17,5	17,4	16,6	44,6	12,9	32,5	18,8	-9,0	51,1	9,2	20,9
IG	Investitionsgüterproduzenten	6,2	9,2	33,6	21,5	5,2	-24,4	-17,7	26,8	0,5	5,1	4,1
GG	Gebrauchsgüterproduzenten	-1,6	-10,6	47,5	150,5	35,4	3,4	-13,6	8,8	-5,9	7,2	14,8
VG	Verbrauchsgüterproduzenten	-5,1	-5,5	-17,9	-16,3	12,4	16,6	7,0	10,4	12,4	-18,8	-2,1
13,14	H.v. Textilien und Bekleidung	-15,9	-21,9	21,8	820,6	126,5	32,8	-22,3	-16,2	-9,0	-29,7	4,1
17	H.v. Papier, Pappe und Waren daraus	-24,5	-13,6	-6,2	18,5	53,9	4,3	-16,7	-27,8	-41,1	-10,4	-10,1
20	H.v. chemischen Erzeugnissen	-2,8	3,2	-5,6	-3,7	13,9	2,1	-1,8	0,5	9,1	-4,4	0,8
21	H.v. pharmazeutischen Erzeugnissen	-4,5	-4,9	-18,3	-17,2	12,5	15,7	7,7	10,3	12,9	-19,1	-2,2
24	Metallerzeugung und -bearbeitung	2,8	14,1	16,8	30,0	42,9	62,4	29,8	30,3	4,0	0,1	20,6
25	H.v. Metallerzeugnissen	-7,8	-1,4	1,5	24,6	27,4	23,7	1,5	6,7	1,8	-5,9	5,7
26	H.v. Datenverarbeitungsgeräten, elektronischen und optischen Erzeugnissen	27,6	19,7	42,1	3,7	4,3	24,3	16,3	2,3	0,6	29,9	18,2
27	H.v. elektrischen Ausrüstungen	47,8	27,3	22,9	66,6	-6,2	36,2	20,0	-23,8	80,9	12,5	26,7
28	Maschinenbau	-11,1	6,1	18,9	41,2	10,4	26,0	48,5	78,4	18,2	-15,9	19,7
29,30	Fahrzeugbau	-7,0	-15,2	51,7	193,1	41,0	-47,5	-50,0	1,6	-10,6	3,5	-8,4

3.3 Auftragseingangindex Inland für das Verarbeitende Gewerbe in Berlin von Januar bis Oktober 2021
nach Wirtschaftsabteilungen – Volumenindex –
 Basis 2015 = 100

WZ 2008	Hauptgruppe Abteilung	Index												
		Jan.	Feb.	März	April	Mai	Juni	Juli	Aug.	Sept.	Okt.	Nov.	Dez.	Jan. bis Okt.
C	Verarbeitendes Gewerbe	88,7	94,2	124,1	87,8	85,0	131,3	102,1	93,5	118,8	114,9	104,0
VO	Vorleistungsgüterproduzenten	94,8	107,0	132,9	100,1	105,5	180,7	121,4	123,3	204,4	147,8	131,8
IG	Investitionsgüterproduzenten	83,9	101,4	137,2	77,0	66,1	122,3	92,7	67,8	72,2	104,2	92,5
GG	Gebrauchsgüterproduzenten	50,4	49,8	87,7	75,3	70,9	70,3	79,4	75,1	61,0	56,0	67,6
VG	Verbrauchsgüterproduzenten	102,4	81,5	104,7	92,9	92,3	100,6	99,3	100,7	97,6	109,1	98,1
13,14	H.v. Textilien und Bekleidung	68,3	56,7	74,4	51,5	46,8	49,9	44,9	36,1	50,6	56,2	53,5
17	H.v. Papier, Pappe und Waren daraus	62,8	58,2	77,8	62,0	76,9	58,5	43,3	43,5	39,4	44,7	56,7
20	H.v. chemischen Erzeugnissen	106,8	104,9	103,3	88,6	94,2	117,6	109,5	103,5	116,6	108,3	105,3
21	H.v. pharmazeutischen Erzeugnissen	106,3	82,1	110,1	98,5	96,7	101,8	101,3	103,8	97,8	112,4	101,1
24	Metallerzeugung und -bearbeitung	104,5	124,7	131,7	121,8	106,9	120,7	126,3	117,3	108,4	116,3	117,9
25	H.v. Metallerzeugnissen	68,1	74,7	83,6	80,6	78,2	79,8	80,1	81,6	86,6	78,4	79,2
26	H.v. Datenverarbeitungsgeräten, elektronischen und optischen Erzeugnissen	254,7	268,8	424,2	197,0	171,2	258,7	245,5	194,2	166,7	299,4	248,0
27	H.v. elektrischen Ausrüstungen	107,8	126,2	184,1	95,5	125,8	340,6	158,3	171,9	417,0	246,8	197,4
28	Maschinenbau	53,5	93,0	79,3	78,2	67,2	96,2	85,0	64,5	82,8	78,6	77,8
29,30	Fahrzeugbau	19,4	19,1	34,1	32,6	28,0	63,9	35,1	25,8	25,4	24,2	30,8

WZ 2008	Hauptgruppe Abteilung	Veränderung gegenüber dem Vorjahreszeitraum in Prozent												
		Jan.	Feb.	März	April	Mai	Juni	Juli	Aug.	Sept.	Okt.	Nov.	Dez.	Jan. bis Okt.
C	Verarbeitendes Gewerbe	- 5,3	- 2,2	- 7,0	11,8	- 3,3	- 6,3	- 21,9	- 11,0	28,6	7,0	- 2,4
VO	Vorleistungsgüterproduzenten	9,3	7,2	- 18,7	10,4	1,0	107,0	24,5	- 17,9	88,4	12,7	17,7
IG	Investitionsgüterproduzenten	- 7,9	21,3	32,1	17,9	- 19,8	- 47,4	- 50,4	- 22,6	- 1,0	22,9	- 15,2
GG	Gebrauchsgüterproduzenten	- 14,1	- 25,9	36,2	38,2	- 4,4	- 10,6	- 8,8	26,0	- 15,9	- 27,8	- 2,7
VG	Verbrauchsgüterproduzenten	- 15,2	- 33,6	- 36,7	1,3	16,5	13,9	- 3,9	13,9	- 10,5	- 10,9	- 10,1
13,14	H.v. Textilien und Bekleidung	- 12,9	- 33,8	26,1	635,7	127,2	- 1,8	- 35,0	- 26,9	- 37,2	- 31,8	- 8,2
17	H.v. Papier, Pappe und Waren daraus	- 25,7	- 12,7	- 13,0	14,0	47,3	- 2,2	- 19,1	- 39,3	- 47,5	- 38,8	- 16,6
20	H.v. chemischen Erzeugnissen	- 3,2	- 4,7	- 25,3	- 23,2	- 0,1	16,1	8,4	5,5	11,8	- 1,8	- 2,8
21	H.v. pharmazeutischen Erzeugnissen	- 15,6	- 36,0	- 38,5	7,2	20,7	13,7	- 3,9	16,0	- 12,5	- 10,4	- 10,3
24	Metallerzeugung und -bearbeitung	18,3	26,0	12,7	30,8	39,0	79,1	37,4	31,2	13,6	6,7	27,1
25	H.v. Metallerzeugnissen	- 23,6	- 7,3	- 4,5	33,4	27,8	19,8	- 5,3	8,1	3,0	- 3,7	2,7
26	H.v. Datenverarbeitungsgeräten, elektronischen und optischen Erzeugnissen	52,5	30,0	60,0	3,9	- 21,1	22,3	6,1	- 9,3	- 11,3	57,7	19,2
27	H.v. elektrischen Ausrüstungen	39,1	10,1	- 33,3	- 15,3	- 26,6	185,3	26,7	- 40,1	179,9	15,7	19,9
28	Maschinenbau	- 57,6	24,0	- 12,5	44,8	- 7,7	28,1	- 6,6	- 17,3	29,6	- 17,3	- 5,3
29,30	Fahrzeugbau	- 21,1	- 40,7	19,2	65,5	- 3,8	- 76,4	- 80,7	- 6,9	- 9,6	- 19,3	- 54,3

3.4 Auftragseingangindex Ausland für das Verarbeitende Gewerbe in Berlin von Januar bis Oktober 2021
nach Wirtschaftsabteilungen – Volumenindex –
 Basis 2015 = 100

WZ 2008	Hauptgruppe Abteilung	Index												
		Jan.	Feb.	März	April	Mai	Juni	Juli	Aug.	Sept.	Okt.	Nov.	Dez.	Jan. bis Okt.
C	Verarbeitendes Gewerbe	111,3	104,4	149,5	117,8	103,0	120,3	110,2	109,3	122,7	97,4	114,6
VO	Vorleistungsgüterproduzenten	129,4	131,8	198,3	172,5	120,5	139,0	133,4	115,7	208,3	127,3	147,6
IG	Investitionsgüterproduzenten	113,8	94,0	160,6	93,7	80,8	111,1	101,1	134,5	93,0	90,2	107,3
GG	Gebrauchsgüterproduzenten	90,2	107,0	139,2	167,8	147,6	149,6	121,1	97,1	117,5	116,6	125,4
VG	Verbrauchsgüterproduzenten	108,2	95,2	111,7	78,8	89,7	101,5	98,0	86,5	98,1	74,4	94,2
13,14	H.v. Textilien und Bekleidung	65,9	72,2	82,2	64,6	52,4	85,3	58,0	58,8	91,4	58,6	68,9
17	H.v. Papier, Pappe und Waren daraus	82,2	90,2	136,5	107,3	91,2	83,9	89,8	102,2	95,8	168,3	104,7
20	H.v. chemischen Erzeugnissen	125,2	146,1	169,1	135,1	136,1	151,5	116,9	124,9	144,7	125,1	137,5
21	H.v. pharmazeutischen Erzeugnissen	110,0	96,2	113,2	79,1	90,8	101,8	99,3	86,9	98,3	74,6	95,0
24	Metallerzeugung und -bearbeitung	103,9	137,9	136,1	126,2	116,0	103,2	109,2	98,5	126,1	112,0	116,9
25	H.v. Metallerzeugnissen	177,3	113,7	118,7	105,8	109,9	124,8	113,8	104,9	102,3	104,6	117,6
26	H.v. Datenverarbeitungsgeräten, elektronischen und optischen Erzeugnissen	135,7	122,7	197,9	108,6	110,8	124,9	124,8	113,0	128,4	134,8	130,2
27	H.v. elektrischen Ausrüstungen	121,8	121,6	231,8	204,4	111,7	142,4	138,8	114,9	264,8	125,6	157,8
28	Maschinenbau	113,2	88,7	150,1	98,8	73,2	121,8	100,8	179,3	85,6	74,8	108,6
29,30	Fahrzeugbau	77,4	94,4	124,6	149,5	129,7	130,2	107,1	83,5	100,4	98,4	109,5

WZ 2008	Hauptgruppe Abteilung	Veränderung gegenüber dem Vorjahreszeitraum in Prozent												
		Jan.	Feb.	März	April	Mai	Juni	Juli	Aug.	Sept.	Okt.	Nov.	Dez.	Jan. bis Okt.
C	Verarbeitendes Gewerbe	10,5	8,8	30,5	36,8	26,5	8,2	15,6	23,5	14,4	- 5,2	16,5
VO	Vorleistungsgüterproduzenten	24,5	27,2	64,8	76,6	25,9	- 10,0	13,9	3,1	26,3	5,3	24,0
IG	Investitionsgüterproduzenten	16,5	0,5	34,5	23,9	31,8	21,3	56,5	69,6	1,4	- 7,0	23,1
GG	Gebrauchsgüterproduzenten	1,3	- 7,4	50,2	186,3	45,3	5,9	- 14,6	5,1	- 3,9	16,4	18,8
VG	Verbrauchsgüterproduzenten	0,4	14,7	- 5,2	- 23,9	10,5	17,9	13,3	8,4	28,1	- 23,8	2,4
13,14	H.v. Textilien und Bekleidung	- 18,9	- 9,1	18,1	1053,6	125,9	67,3	- 8,9	- 8,1	21,2	- 27,6	16,0
17	H.v. Papier, Pappe und Waren daraus	- 22,2	- 14,5	5,2	25,2	68,9	17,5	- 14,1	- 10,1	- 32,6	28,3	0,4
20	H.v. chemischen Erzeugnissen	- 2,4	10,7	16,1	19,2	28,3	- 7,8	- 10,9	- 3,8	6,6	- 6,7	4,1
21	H.v. pharmazeutischen Erzeugnissen	1,0	15,3	- 5,7	- 26,1	9,3	16,6	13,5	7,8	28,3	- 24,0	1,9
24	Metallerzeugung und -bearbeitung	- 14,3	1,3	23,2	28,6	48,7	39,5	18,4	28,8	- 6,3	- 8,8	12,0
25	H.v. Metallerzeugnissen	16,2	11,1	14,6	10,2	27,1	31,0	16,8	3,8	- 0,7	- 10,1	11,5
26	H.v. Datenverarbeitungsgeräten, elektronischen und optischen Erzeugnissen	12,4	11,1	28,7	3,6	33,0	26,2	26,8	13,3	8,9	10,9	17,3
27	H.v. elektrischen Ausrüstungen	52,8	41,1	106,6	129,4	15,6	- 22,3	15,9	1,1	35,3	8,9	32,4
28	Maschinenbau	27,5	- 2,6	33,8	39,5	23,6	25,1	109,6	135,6	12,6	- 15,1	34,5
29,30	Fahrzeugbau	- 3,5	- 9,0	61,4	238,2	53,5	2,0	- 13,8	3,7	- 10,6	9,8	18,5

3.5 Auftragseingangsindex für das Verarbeitende Gewerbe in Berlin seit 2015 nach Monaten

– Wertindex –

Basis 2015 \triangleq 100

Jahr	Index												
	Jan.	Feb.	März	April	Mai	Juni	Juli	Aug.	Sept.	Okt.	Nov.	Dez.	Jahr
Gesamt													
2015	89,8	87,0	109,9	95,1	94,7	106,2	118,6	90,3	100,5	87,9	89,7	130,3	100,0
2016	90,8	88,6	185,8	94,5	119,2	126,8	95,1	81,9	99,5	82,8	91,4	86,8	103,6
2017	84,4	85,9	112,0	93,1	104,5	113,5	88,6	97,6	120,9	88,5	96,9	92,2	98,2
2018	95,4	84,7	111,4	107,1	101,4	109,3	99,3	93,5	117,1	100,4	129,2	95,5	103,7
2019	103,7	95,4	121,7	90,6	127,7	117,8	140,9	93,8	102,5	101,5	90,1	87,1	106,1
2020	99,8	98,3	124,3	84,5	85,9	126,4	112,6	97,6	104,0	107,0	112,1	99,3	104,3
2021¹	104,5	103,0	142,3	109,7	99,6	130,1	111,6	108,1	128,7	110,4
Inland													
2015	81,2	85,1	98,2	88,9	82,2	89,2	124,6	101,9	98,7	85,7	89,3	175,0	100,0
2016	81,5	87,9	217,8	96,3	147,5	132,0	77,8	79,8	87,3	73,8	83,9	73,9	103,3
2017	73,7	82,4	98,7	77,1	104,3	97,4	83,6	99,9	93,2	83,8	88,2	90,5	89,4
2018	88,9	79,2	110,0	95,3	92,7	101,0	101,0	95,8	136,1	98,2	175,4	92,1	105,5
2019	97,5	89,2	109,9	88,7	147,2	116,7	195,9	82,3	98,2	95,3	91,8	76,7	107,5
2020	96,5	99,2	137,6	80,6	90,6	145,4	135,5	108,9	95,6	111,2	125,9	97,1	110,3
2021¹	91,7	97,7	128,4	91,6	89,5	138,5	108,0	99,7	127,9	123,1
Ausland													
2015	95,5	88,3	117,7	99,1	102,9	117,6	114,6	82,5	101,6	89,3	90,0	100,7	100,0
2016	97,0	89,0	164,7	93,2	100,3	123,3	106,5	83,4	107,5	88,8	96,4	95,4	103,8
2017	91,4	88,2	120,9	103,7	104,7	124,1	91,9	96,1	139,2	91,5	102,6	93,4	104,0
2018	99,7	88,4	112,3	114,9	107,1	114,9	98,2	91,9	104,6	102,0	98,7	97,7	102,5
2019	107,8	99,5	129,5	91,9	114,8	118,5	104,5	101,4	105,4	105,6	88,9	94,0	105,2
2020	102,0	97,7	115,4	87,0	82,8	113,8	97,4	90,1	109,6	104,2	103,0	100,8	100,3
2021¹	113,0	106,5	151,5	121,8	106,3	124,5	114,0	113,7	129,2	102,0

Jahr	Veränderungsraten zum Vorjahreszeitraum in Prozent												
	Jan.	Feb.	März	April	Mai	Juni	Juli	Aug.	Sept.	Okt.	Nov.	Dez.	Jahr
Gesamt													
2016	1,1	1,8	69,1	− 0,6	25,9	19,4	− 19,8	− 9,3	− 1,0	− 5,8	1,9	− 33,4	3,6
2017	− 7,0	− 3,0	− 39,7	− 1,5	− 12,3	− 10,5	− 6,8	19,2	21,5	6,9	6,0	6,2	− 5,2
2018	13,0	− 1,4	− 0,5	15,0	− 3,0	− 3,7	12,1	− 4,2	− 3,1	13,4	33,3	3,6	5,6
2019	8,7	12,6	9,2	− 15,4	25,9	7,8	41,9	0,3	− 12,5	1,1	− 30,3	− 8,8	2,3
2020	− 3,8	3,0	2,1	− 6,7	− 32,7	7,3	− 20,1	4,1	1,5	5,4	24,4	14,0	− 1,6
2021 ¹	4,7	4,8	14,5	29,8	15,9	2,9	− 0,9	10,8	23,8	3,2
Inland													
2016	0,4	3,3	121,8	8,3	79,4	48,0	− 37,6	− 21,7	− 11,6	− 13,9	− 6,0	− 57,8	3,3
2017	− 9,6	− 6,3	− 54,7	− 19,9	− 29,3	− 26,2	7,5	25,2	6,8	13,6	5,1	22,5	− 13,4
2018	20,6	− 3,9	11,4	23,6	− 11,1	3,7	20,8	− 4,1	46,0	17,2	98,9	1,8	18,0
2019	9,7	12,6	− 0,1	− 6,9	58,8	15,5	94,0	− 14,1	− 27,8	− 3,0	− 47,7	− 16,7	1,9
2020	− 1,0	11,2	25,2	− 9,1	− 38,5	24,6	− 30,8	32,3	− 2,6	16,7	37,1	26,6	2,7
2021 ¹	− 5,0	− 1,5	− 6,7	13,6	− 1,2	− 4,7	− 20,3	− 8,4	33,8	10,7
Ausland													
2016	1,6	0,8	39,9	− 6,0	− 2,5	4,8	− 7,1	1,1	5,8	− 0,6	7,1	− 5,3	3,8
2017	− 5,8	− 0,9	− 26,6	11,3	4,4	0,6	− 13,7	15,2	29,5	3,0	6,4	− 2,1	0,2
2018	9,1	0,2	− 7,1	10,8	2,3	− 7,4	6,9	− 4,4	− 24,9	11,5	− 3,8	4,6	− 1,4
2019	8,1	12,6	15,3	− 20,0	7,2	3,1	6,4	10,3	0,8	3,5	− 9,9	− 3,8	2,6
2020	− 5,4	− 1,8	− 10,9	− 5,3	− 27,9	− 4,0	− 6,8	− 11,1	4,0	− 1,3	15,9	7,2	− 4,6
2021 ¹	10,8	9,0	31,3	40,0	28,4	9,4	17,0	26,2	17,9	− 2,1

1 vorläufige Daten

Anhang

Klassifikation der Wirtschaftszweige (WZ 2008) nach Wirtschaftsabteilungen

Bereich: Verarbeitendes Gewerbe sowie Bergbau und Gewinnung von Steinen und Erden

Auftragseingänge (AE) werden nur für ausgewählte Wirtschaftszweige erhoben

Nr. der Klassifikation	AE	Bezeichnung
B		Bergbau und Gewinnung von Steinen und Erden
05		Kohlenbergbau
06		Gewinnung von Erdöl und Erdgas
07		Erzbergbau
08		Gewinnung von Steinen und Erden, sonstiger Bergbau
09		Erbringung von Dienstleistungen für den Bergbau und für die Gewinnung von Steinen und Erden
C	AE	Verarbeitendes Gewerbe
10		Herstellung von Nahrungs- und Futtermitteln
11		Getränkeherstellung
12		Tabakverarbeitung
13	AE	Herstellung von Textilien
14	AE	Herstellung von Bekleidung
15		Herstellung von Leder, Lederwaren und Schuhen
16		Herstellung von Holz-, Flecht-, Korb- und Korkwaren (ohne Möbel)
17	AE	Herstellung von Papier, Pappe und Waren daraus
18		Herstellung von Druckerzeugnissen; Vervielfältigung von bespielten Ton-, Bild- und Datenträgern
19		Kokerei und Mineralölverarbeitung
20	AE	Herstellung von chemischen Erzeugnissen
21	AE	Herstellung von pharmazeutischen Erzeugnissen
22		Herstellung von Gummi- und Kunststoffwaren
23		Herstellung von Glas und Glaswaren, Keramik, Verarbeitung von Steinen und Erden
24	AE	Metallerzeugung und -bearbeitung
25	AE	Herstellung von Metallerzeugnissen
26	AE	Herstellung von Datenverarbeitungsgeräten, elektronischen und optischen Erzeugnissen
27	AE	Herstellung von elektrischen Ausrüstungen
28	AE	Maschinenbau
29	AE	Herstellung von Kraftwagen und Kraftwagenteilen
30	AE	Sonstiger Fahrzeugbau
31		Herstellung von Möbeln
32		Herstellung von sonstigen Waren
33		Reparatur und Installation von Maschinen und Ausrüstungen
B–C		Insgesamt
		Hauptgruppen
VO	AE	Vorleistungsgüterproduzenten
IG	AE	Investitionsgüterproduzenten
GG	AE	Gebrauchsgüterproduzenten
VG	AE	Verbrauchsgüterproduzenten
EN		Energie

Das Amt für Statistik Berlin-Brandenburg

Das Amt für Statistik Berlin-Brandenburg ist für beide Länder die zentrale Dienstleistungseinrichtung auf dem Gebiet der amtlichen Statistik. Das Amt erbringt Serviceleistungen im Bereich Information und Analyse für die breite Öffentlichkeit, für alle gesellschaftlichen Gruppen sowie für Kunden aus Verwaltung und Politik, Wirtschaft und Wissenschaft. Kerngeschäft des Amtes ist die Durchführung der gesetzlich angeordneten amtlichen Statistiken für Berlin und Brandenburg. Das Amt erhebt die Daten, bereitet sie auf, interpretiert und analysiert sie und veröffentlicht die Ergebnisse. Die Grundversorgung aller Nutzer mit statistischen Informationen erfolgt unentgeltlich, im Wesentlichen über das Internet und den Informationsservice. Daneben werden nachfrage- und zielgruppenorientierte Standardauswertungen zu Festpreisen angeboten. Kundenspezifische Aufbereitung / Beratung zu kostendeckenden Preisen ergänzt das Spektrum der Informationsbereitstellung.

Amtliche Statistik im Verbund

Die Statistiken werden bundesweit nach einheitlichen Konzepten, Methoden und Verfahren arbeitsteilig erstellt. Die statistischen Ämter der Länder sind dabei grundsätzlich für die Durchführung der Erhebungen, für die Aufbereitung und Veröffentlichung der Länderergebnisse zuständig. Durch diese Kooperation in einem „Statistikverbund“ entstehen für alle Länder vergleichbare und zu einem Bundesergebnis zusammenführbare Erhebungsergebnisse.

Produkte und Dienstleistungen

Informationsservice

info@statistik-bbb.de
mit statistischen Informationen für jedermann und Beratung sowie maßgeschneiderte Aufbereitungen von Daten über Berlin und Brandenburg. Auskunft, Beratung, Pressedienst sowie Fachbibliothek.

Standort Potsdam

Steinstraße 104 - 106, 14480 Potsdam
Tel. 0331 8173 - 1777
Fax 030 9028 - 4091
Mo – Do 9 – 15 Uhr, Fr 9 – 14 Uhr

Standort Berlin

Alt-Friedrichsfelde 60, 10315 Berlin
Bibliothek
Tel. 030 9021 - 3540
Mo – Do 9 – 15 Uhr, Fr 9 – 14 Uhr

Internet-Angebot

www.statistik-berlin-brandenburg.de
mit aktuellen Daten, Pressemitteilungen, Statistischen Berichten zum kostenlosen Herunterladen, regionalstatistischen Informationen, Wahlstatistiken und -analysen sowie einem Überblick über das gesamte Leistungsspektrum des Amtes.

Statistische Jahrbücher

mit einer Vielzahl von Tabellen aus nahezu allen Arbeitsgebieten der amtlichen Statistik.

Statistische Berichte

mit Ergebnissen der einzelnen Statistiken in Tabellen in tiefer sachlicher Gliederung und Grafiken zur Veranschaulichung von Entwicklungen und Strukturen.

Datenangebot aus dem Sachgebiet

Informationen zu dieser Veröffentlichung

Referat 31
Tel. 030 9021-3816/3725
Fax 030 9028-4012
Verarb.Gewerbe@statistik-bbb.de

Weitere Veröffentlichungen zum Thema

Statistische Berichte:

- Verarbeitendes Gewerbe
E I 1 – j
- Produktion
E I 4 – vj
E I 5 – j
- Investitionen
E I 6 – j

Statistisches Bundesamt

- Auftragseingang und Umsatz im Verarbeitenden Gewerbe – Indizes, Fachserie 4, Reihe 2.2, monatlich, jährlich.
- Dr. Stefan Linz, Hans-Rüdiger Möller, Peter Mehlhorn: Umstellung der Konjunkturindizes im Produzierenden Gewerbe auf das Basisjahr 2015; WISTA 2 2018, S. 49 ff.