



---

**C III 3 - m 12/05**

**Milcherzeugung und Milchverwendung  
im Land Brandenburg  
Jahr 2005**

---

**Herausgeber:**

Landesbetrieb für Datenverarbeitung und Statistik • Dez. Informationsmanagement • PF 60 10 52  
14410 Potsdam • Telefon: 0331 39-444 • Fax: 0331 39-418 • [info@lds.brandenburg.de](mailto:info@lds.brandenburg.de) • [www.lds-bb.de](http://www.lds-bb.de)

Erschienen im März 2006

Preis Printversion: 5,40 EUR

© Landesbetrieb für Datenverarbeitung und Statistik, Potsdam, 2006

Für nichtgewerbliche Zwecke sind Vervielfältigung und unentgeltliche Verbreitung, auch auszugsweise, mit Quellenangabe gestattet.  
Die Verbreitung, auch auszugsweise, über elektronische Systeme/Datenträgern bedarf der vorherigen Zustimmung.  
Alle übrigen Rechte bleiben vorbehalten.

**Inhaltsverzeichnis**

Seite

Vorbemerkungen	2
Durchschnittlicher Bestand an Milchkühen je 100 Hektar landwirtschaftlich genutzter Fläche 2005	4
Milchleistung je Kuh (natürlicher Fettgehalt) 2005	5
An Molkereien gelieferte Milch je Hektar landwirtschaftlich genutzter Fläche 2005	6
Kennziffern der Milchproduktion 2005 nach Verwaltungsbezirken	7
Milchverwendung 2005 nach Verwaltungsbezirken	8

## Vorbemerkungen

Das Gesetz über Agrarstatistiken in der Fassung der Bekanntmachung vom 8. August 2002 (BGBl. I Nr. 57 S. 3118) schreibt monatliche Erhebungen und Schätzungen über die Erzeugung und Verwendung von Kuhmilch vor. Erhoben wird die Milchanlieferung an die Molkereien und Milchsammelstellen. Die im Haushalt bzw. im Betrieb der Kuhhalter als Frischmilch verbrauchte, die zu Butter, Käse oder Quark verarbeitete, die unmittelbar an Verbraucher abgegebene sowie die für Futterzwecke verwendete Milch wird berechnet anhand der Angaben zur Milcherzeugung und -verwendung der im Rahmen der Ernte- und Betriebsberichterstattung berichtenden landwirtschaftlichen Betriebe.

Die durchschnittliche Milchleistung je Kuh und Jahr errechnet sich aus der Milcherzeugung dividiert durch die Anzahl der Milchkühe. Die Milchkuhbestände aus der Novemberzählung des Vorjahres, aus der Viehbestands-erhebung im Mai und aus der Novemberzählung des Jahres 2005 bilden die Grundlage für die Berechnung des durchschnittlichen Kuhbestandes.

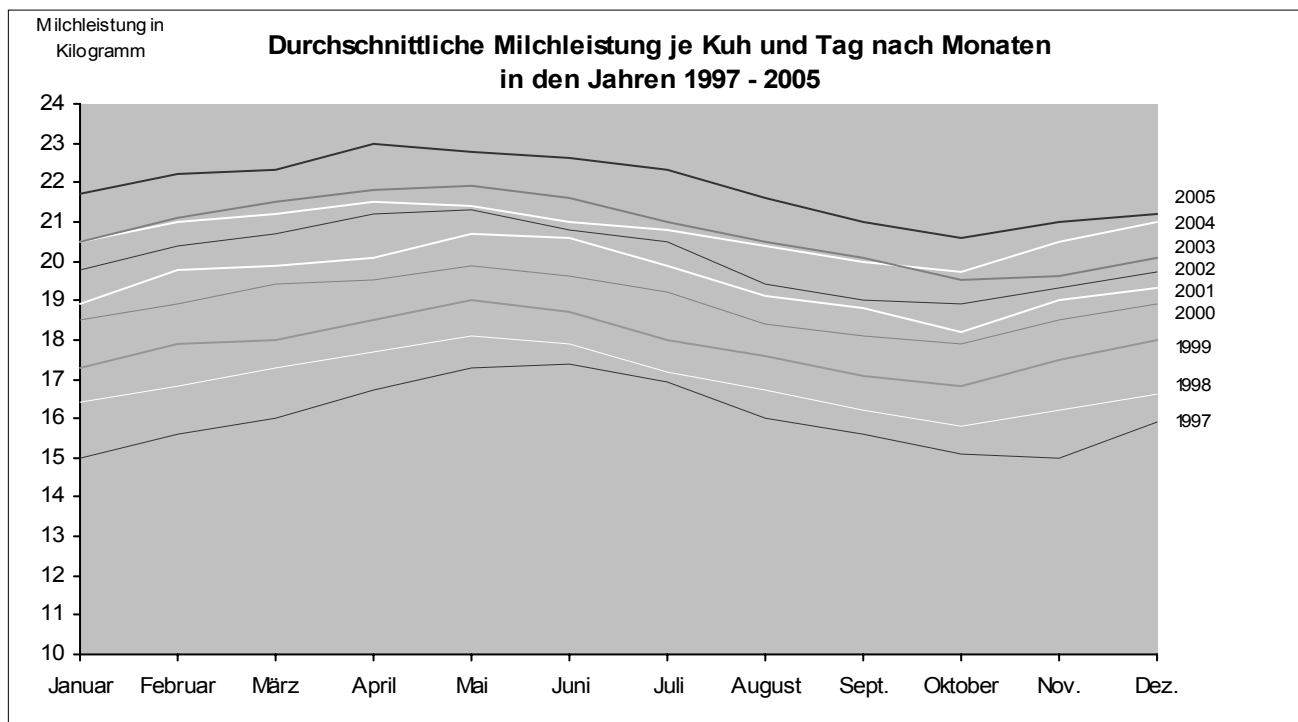
Im Jahre 2005 wurden im Land Brandenburg 1,38 Millionen Tonnen Milch (natürlicher Fettgehalt) von landwirtschaftlichen Unternehmen produziert. Gegenüber dem Vorjahr war das ein Anstieg um 2,6 Prozent. Dies war vor allem die Folge einer wiederholten Leistungssteigerung. Der durchschnittliche Kuhbestand verringerte sich um 2,3 Prozent auf 173 558 Tiere.

Die rechnerisch ermittelte Milchleistung je Kuh stieg von 7 602 Kilogramm im Jahre 2004 auf 7 977 Kilogramm im Jahre 2005 an. Das Vorjahresergebnis wird damit um 375 Kilogramm bzw. 4,9 Prozent übertroffen.

Regional sind entsprechend den verschiedenen Produktionsbedingungen große Leistungsunterschiede festzustellen. So war beispielsweise im Stadtkreis Frankfurt (Oder) die Jahresmilchleistung je Kuh mit 8 936 Kilogramm am höchsten, gefolgt vom Landkreis Ostprignitz-Ruppin mit 8 572 Kilogramm. Für den Landkreis Oberspreewald-Lausitz wurde die niedrigste Milchleistung in dieser Gegenüberstellung (7 418 Kilogramm) berechnet.

Die Milchleistung je Kuh war in den Landkreisen durchweg höher als im Vorjahr. Der größte Leistungszuwachs wurde im Stadtkreis Frankfurt (Oder) mit 14,0 Prozent erzielt. Ihm folgten die Landkreise Havelland, Teltow-Fläming und Elbe-Elster mit 8,1 Prozent, 6,6 Prozent und 6,5 Prozent.

Die großen monatlichen Schwankungen sind in erster Linie saisonal bedingt.



Von der im Jahre 2005 erzeugten Milchmenge lieferten die landwirtschaftlichen Unternehmen des Landes Brandenburg 1 334 904 Tonnen an Molkereien. Damit vergrößerte sich dieser Anteil von 95,8 Prozent im Jahre 2004 auf 96,4 Prozent im Jahre 2005. Der Anteil der verfütterten Milch sank von 3,9 auf 3,3 Prozent.

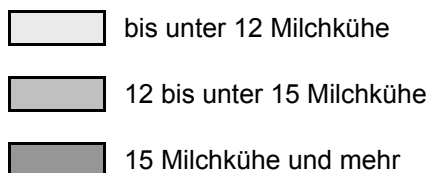
### **Verzeichnis der Zeichen** (nach DIN 55301)

- nichts vorhanden (genau Null)
- 0 weniger als die Hälfte von 1 in der letzten besetzten Stelle, jedoch mehr als nichts

### **Hinweis**

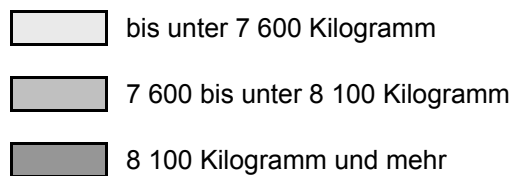
Abweichungen in den Summen erklären sich aus dem Runden der Einzelwerte.

**Durchschnittlicher Bestand an Milchkühen  
je 100 Hektar landwirtschaftlich genutzter Fläche 2005**



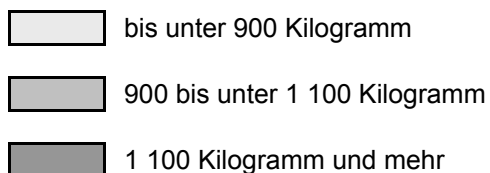
Im Landkreis Potsdam-Mittelmark sind die kreisfreien Städte Brandenburg an der Havel und Potsdam, im Landkreis Spree-Neiße die kreisfreie Stadt Cottbus enthalten.

## Milchleistung je Kuh (natürlicher Fettgehalt) 2005



Im Landkreis Potsdam-Mittelmark sind die kreisfreien Städte Brandenburg an der Havel und Potsdam, im Landkreis Spree-Neiße die kreisfreie Stadt Cottbus enthalten.

**An Molkereien gelieferte Milch (natürlicher Fettgehalt)  
je Hektar landwirtschaftlich genutzter Fläche 2005**



Im Landkreis Potsdam-Mittelmark sind die kreisfreien Städte Brandenburg an der Havel und Potsdam, im Landkreis Spree-Neiße die kreisfreie Stadt Cottbus enthalten.

## Kennziffern der Milchproduktion 2005 nach Verwaltungsbezirken

Verwaltungsbezirk	Milcherzeugung insgesamt		an Molkereien geliefert		Durchschnittliche Milchleistung je Kuh	
			absolut	je Hektar LF		
	Tonnen	Prozent zum Vorjahr	Tonnen	Kilogramm	Kilogramm	Prozent zum Vorjahr
Frankfurt (Oder)	11 114	119,4	10 666	1 631	8 936	114,0
Barnim	41 946	99,8	38 942	785	7 546	102,5
Dahme-Spreewald	83 686	100,9	80 210	1 070	7 754	105,7
Elbe-Elster	144 605	105,6	138 798	1 518	8 055	106,5
Havelland	89 807	103,7	86 923	931	7 859	108,1
Märkisch-Oderland	85 170	98,2	82 677	658	7 554	102,5
Oberhavel	78 890	108,3	75 929	1 068	8 198	106,0
Oberspreewald-Lausitz	34 116	101,2	33 128	833	7 418	102,5
Oder-Spree	95 585	100,2	93 154	1 119	8 028	102,3
Ostprignitz-Ruppin	133 190	104,7	129 496	991	8 572	106,4
Potsdam-Mittelmark <sup>1)</sup>	105 916	102,9	102 705	881	8 203	106,0
Prignitz	178 092	99,7	173 191	1 247	7 529	100,9
Spree-Neiße <sup>2)</sup>	59 622	102,9	58 039	1 018	8 081	106,1
Teltow-Fläming	103 927	104,0	99 402	1 116	7 948	106,6
Uckermark	138 871	101,6	131 643	736	8 354	105,7
<b>Land Brandenburg</b>	<b>1 384 536</b>	<b>102,6</b>	<b>1 334 904</b>	<b>991</b>	<b>7 977</b>	<b>104,9</b>

1) einschließlich der kreisfreien Städte Brandenburg an der Havel und Potsdam

2) einschließlich der kreisfreien Stadt Cottbus

## Milchverwendung 2005 nach Verwaltungsbezirken

Verwaltungsbezirk	Milch- erzeugung insgesamt	davon			
		an Molkereien geliefert	verfüttert	im Haushalt des Kuhhalters frisch verbraucht	sonstige Verwendung
	Tonnen				
Frankfurt (Oder)	11 114	10 666	441	0	6
Barnim	41 946	38 942	1 340	1	1 663
Dahme-Spreewald	83 686	80 210	3 472	4	-
Elbe-Elster	144 605	138 798	5 805	2	-
Havelland	89 807	86 923	2 855	1	28
Märkisch-Oderland	85 170	82 677	2 417	2	75
Oberhavel	78 890	75 929	2 436	1	523
Oberspreewald-Lausitz	34 116	33 128	986	1	1
Oder-Spree	95 585	93 154	2 429	1	1
Ostprignitz-Ruppin	133 190	129 496	3 690	3	1
Potsdam-Mittelmark <sup>1)</sup>	105 916	102 705	3 209	2	-
Prignitz	178 092	173 191	4 900	2	-
Spree-Neiße <sup>2)</sup>	59 622	58 039	1 579	1	2
Teltow-Fläming	103 927	99 402	4 523	2	-
Uckermark	138 871	131 643	5 393	1	1 833
Land Brandenburg	1 384 536	1 334 904	45 475	24	4 133

1) einschließlich der kreisfreien Städte Brandenburg an der Havel und Potsdam

2) einschließlich der kreisfreien Stadt Cottbus





# Veröffentlichungen des Landesbetriebes für Datenverarbeitung und Statistik (Land Brandenburg) im Februar 2006

Veröffentlichungen können beim Landesbetrieb für Datenverarbeitung und Statistik Brandenburg - Dezernat Informationsmanagement -  
Postfach 60 10 52, 14410 Potsdam (Dortustraße 46), Fax: 0331 39-418, E-Mail: [vertrieb@lds.brandenburg.de](mailto:vertrieb@lds.brandenburg.de) bezogen werden.  
Medium der Veröffentlichungen: - Print, - Disketten, - CD-ROM, [www](http://www.lds-bb.de/ldsbb/download) - kostenloser Download unter [www.lds-bb.de/ldsbb/download](http://www.lds-bb.de/ldsbb/download).

Kennziffer	Titel	Preis in EUR		
		www		/
	Eheschließungen, Geborene und Gestorbene			
A II 1 - m 10/05	- Oktober 2005	X	5,15	20,00
A II 1 - m 11/05	- November 2005	X	5,15	20,00
A II 2 - j/05	Gerichtliche Ehelösungen 2005	X	6,00	20,00
A V 1 - j/05	Gebiets- und Namensänderungen 01.01.2005 bis 01.01.2006	X	5,30	20,00
A VI 7 - m 12/05	Arbeitsmarkt, Dezember 2005	X	6,35	20,00
C I 1 - j/05	Bodennutzung der landwirtschaftlichen Betriebe 2005, Endgültiges Ergebnis	X	5,25	20,00
C III 1/2 - j/05	Viehbestände am 03. Mai 2005, Repräsentative Erhebung - Endgültiges Ergebnis	X	5,30	20,00
C III 1/3 - j/05	Viehbestände am 03. Mai 2005, Rinder und Schweine, Repräsentative Erhebung	X	5,20	20,00
	Milcherzeugung und Milchverwendung			
C III 3 - m 05/05	- Mai 2005	X	5,15	20,00
C III 3 - m 06/05	- Juni 2005	X	5,15	20,00
C III 3 - m 07/05	- Juli 2005	X	5,15	20,00
C III 3 - m 08/05	- August 2005	X	5,15	20,00
C III 3 - m 09/05	- September	X	5,15	20,00
C III 3 - m 10/05	- Oktober	X	5,15	20,00
C III 6; 7 - vj 4/2005	Legehennenhaltung, Eierzeugung und Schlachtungen von Geflügel 2005	X	5,35	20,00
	Verarbeitendes Gewerbe sowie Bergbau und Gewinnung von Steinen und Erden			
E I 1; 3 - m 12/05	- Betriebsergebnisse und Auftragseingangsindex, Dezember 2005	X	7,15	20,00
E I 2 - m 12/05	- Produktionsindex, Dezember 2005	X	5,70	20,00
E II 1 - m 12/05	Vorbereitende Baustellenarbeiten, Hoch- und Tiefbau (Bauhauptgewerbe)			
	- Dezember und Jahr 2005	X	6,15	20,00
E III 1 - vj 4/05	Bauinstallation und Sonstiges Ausbaugewerbe 4. Vierteljahr und Jahr 2005	X	5,45	20,00
G I 1 - m 12/05	Umsatz und Beschäftigung im Einzelhandel sowie Kraftfahrzeughandel -Messzahlen-			
	- Dezember 2005, Vorläufiges Ergebnis	X	5,40	20,00
	Aus- und Einfuhr			
G III 1; 3 - m 11/05	- November 2005, Vorläufige Ergebnisse		3,30	
G III 1; 3 - m 12/05	- Dezember 2005, Vorläufige Ergebnisse		3,30	
G IV 3 - m 12/05	Umsatz und Beschäftigung im Gastgewerbe -Messzahlen-			
	- Dezember 2005, Vorläufiges Ergebnis	X	5,50	20,00
	Straßenverkehrsunfälle			
H I 1 - m 12/05	- Dezember 2005, Vorläufiges Ergebnis	X	5,15	20,00
H I 1 - m 12/05	- Dezember 2005, Endgültiges Ergebnis		3,30	
H I 1 - j/05	- Endgültiges Ergebnis 2005		10,10	
H I 4 - vj 4/05	Personenverkehr mit Bussen und Bahnen 4. Vierteljahr 2005	X	5,15	20,00
M I 2 - m 02/06	Verbraucherpreisindex, Februar 2006	X	6,45	20,00
Verzeichnis	Verzeichnis der Ämter, Gebietsstand: 01.01.2006		6,25	21,25
Verzeichnis	Verzeichnis der allgemein bildenden Schulen 2005/2006		11,50	26,50