

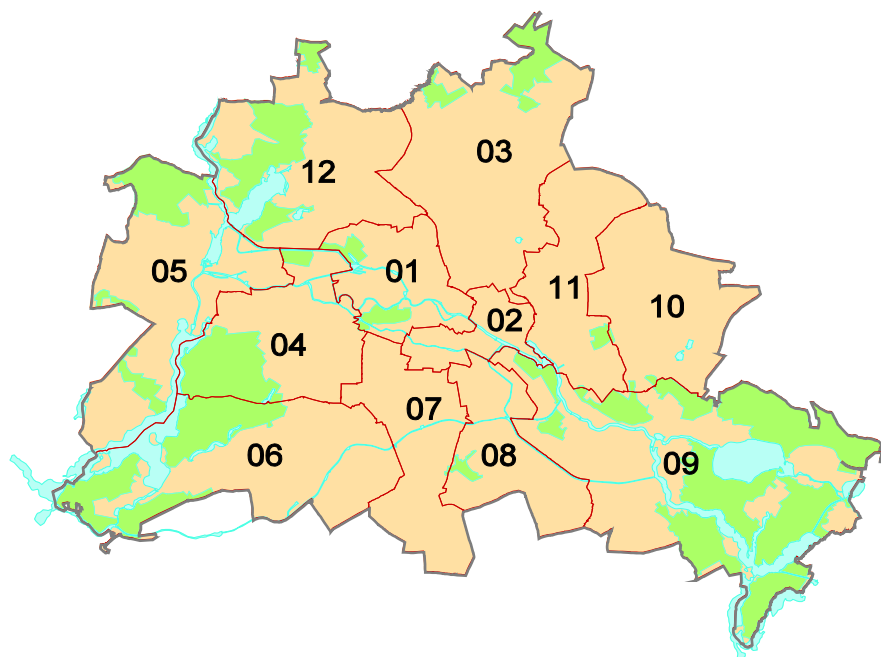
# Statistischer Bericht

B VII 1-1 – 4j / 21

B VII 2-1 – 5j / 21

└ Bundestagswahl 2021  
im **Land Berlin**  
Wahlen zum Abgeordnetenhaus  
von Berlin und zu den  
Bezirksverordnetenversammlungen  
2021

Vorwahldaten, Strukturdaten



01 - Mitte  
02 - Friedrichshain-Kreuzberg  
03 - Pankow  
04 - Charlottenburg-Wilmersdorf  
05 - Spandau  
06 - Steglitz-Zehlendorf

07 - Tempelhof-Schöneberg  
08 - Neukölln  
09 - Treptow-Köpenick  
10 - Marzahn-Hellersdorf  
11 - Lichtenberg  
12 - Reinickendorf

## Impressum

### Statistischer Bericht

B VII 1-1 – 4j / 21

B VII 2-1 – 5j / 21

Erscheinungsfolge: **4-jährlich; 5-jährlich**

Erschienen im **Juli 2021**

## Herausgeber

**Amt für Statistik** Berlin-Brandenburg  
Steinstraße 104-106  
14480 Potsdam  
info@statistik-bbb.de  
www.statistik-berlin-brandenburg.de

Tel. 0331 8173 - 1777  
Fax 030 9028 - 4091

## Zeichenerklärung

- 0 weniger als die Hälfte von 1  
in der letzten besetzten Stelle,  
jedoch mehr als nichts
- nichts vorhanden
- ... Angabe fällt später an
- ( ) Aussagewert ist eingeschränkt
- / Zahlenwert nicht sicher genug
- Zahlenwert unbekannt oder  
geheim zu halten
- x Tabellenfach gesperrt
- p vorläufige Zahl
- r berichtigte Zahl
- s geschätzte Zahl

**Amt für Statistik** Berlin-Brandenburg,  
Potsdam, 2021



*Dieses Werk ist unter einer Creative Commons Lizenz  
vom Typ Namensnennung 3.0 Deutschland zugänglich.  
Um eine Kopie dieser Lizenz einzusehen, konsultieren Sie  
<http://creativecommons.org/licenses/by/3.0/de/>*

## Inhaltsverzeichnis

Seite

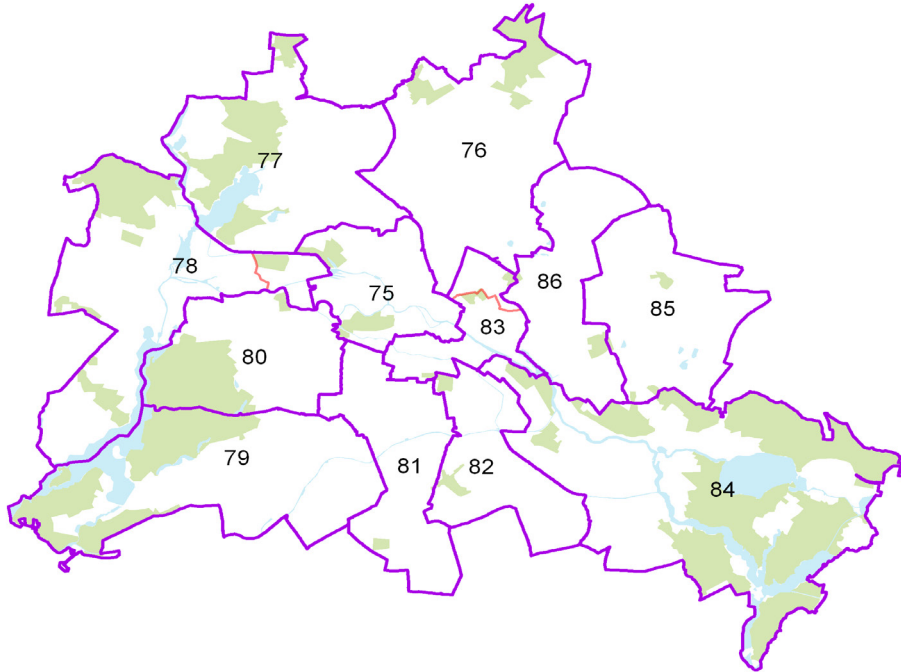
Metadaten zur Wahl zum Deutschen Bundestag  
(externer Link)  
Metadaten zu den Wahlen zum Abgeordnetenhaus von Berlin und zu den Bezirksverordnetenversammlungen  
(externer Link)

Wahlkreise im Land Berlin für die Wahl zum 20. Deutschen Bundestag ..... 4

### Tabellen

1	Ergebnisse der Wahl zum Abgeordnetenhaus 2016, der Bundestagswahl 2017 sowie der Europawahl 2019 im Land Berlin .....	5
2	Bundestagswahl	
2.1	Ergebnis der Bundestagswahl am 24. September 2017 nach Bundestagswahlkreisen 2021 – Erststimmen – .....	6
2.2	Ergebnis der Bundestagswahl am 24. September 2017 nach Bundestagswahlkreisen 2021 – Zweitstimmen – .....	7
2.3	Berliner Abgeordnete im Deutschen Bundestag .....	8
2.4	Mandatsverteilung nach der Wahl zum deutschen Bundestag am 24. September 2017 .....	8
2.5	Zweitstimmenanteile ausgewählter Parteien bei den Bundestagswahlen in Berlin 1990 bis 2017 .....	9
3	Wahlen zum Abgeordnetenhaus von Berlin und zu den Bezirksverordnetenversammlungen	
3.1	Ergebnis der Wahl zum Abgeordnetenhaus von Berlin am 18. September 2016 nach Bezirken – Erststimmen – .....	10
3.2	Ergebnis der Wahl zum Abgeordnetenhaus von Berlin am 18. September 2016 nach Bezirken – Zweitstimmen – .....	10
3.3	Mandate für das Abgeordnetenhaus von Berlin nach der Wahl am 18. September 2016 nach Bezirken und Parteien .....	11
3.4	Zweitstimmenanteile ausgewählter Parteien bei den Wahlen zum Abgeordnetenhaus von Berlin 1990 bis 2016 .....	11
3.5	Ergebnis der Wahl zum Abgeordnetenhaus von Berlin am 18. September 2016 in der Wahlgebietseinteilung 2021 nach Bezirken, Wahlkreisen und Parteien – Zweitstimmen – .....	12
4	Strukturdaten des Landes Berlin	
4.1	Melderechtlich registrierte Einwohnerinnen und Einwohner am Ort der Hauptwohnung in Berlin am 31. Dezember 2020 nach Bezirken, Wahlkreisen, Staatsangehörigkeit und Alter .....	15
4.2	Melderechtlich registrierte Deutsche und Unionsbürgerinnen und Unionsbürger im Alter von 16 und mehr Jahren am Ort der Hauptwohnung in Berlin am 31. Dezember 2020 (BVV-Wahlberechtigte) nach Bezirken und Wahlkreisen .....	18
4.3	Melderechtlich registrierte Deutsche im Alter von 18 und mehr Jahren am Ort der Hauptwohnung in Berlin am 31. Dezember 2020 (AGH-Wahlberechtigte) nach Bezirken, Wahlkreisen und Altersgruppen .....	21
4.4	Melderechtlich registrierte Deutsche im Alter von 18 und mehr Jahren am Ort der Hauptwohnung in Berlin am 31. Dezember 2020 nach Bezirken, Wahlkreisen und ausgewählten Merkmalen .....	24
4.5	Melderechtlich registrierte Einwohnerinnen und Einwohner unter 65 Jahren in SGB II - Bedarfs- gemeinschaften ("Hartz IV") am Ort der Hauptwohnung in Berlin am 31. Dezember 2019 nach Bezirken und Wahlkreisen .....	27
4.6	Melderechtlich registrierte Unionsbürgerinnen und Unionsbürger im Alter von 16 und mehr Jahren am Ort der Hauptwohnung in Berlin am 31. Dezember 2020 nach Bezirken und Staatsangehörigkeit .....	30

## Wahlkreise im Land Berlin für die Wahl zum 20. Deutschen Bundestag



- 75 Berlin-Mitte
- 76 Berlin-Pankow
- 77 Berlin-Reinickendorf
- 78 Berlin-Spandau – Charlottenburg Nord
- 79 Berlin-Steglitz-Zehlendorf
- 80 Berlin-Charlottenburg-Wilmersdorf
- 81 Berlin-Tempelhof-Schöneberg
- 82 Berlin-Neukölln
- 83 Berlin-Friedrichshain-Kreuzberg – Prenzlauer Berg Ost
- 84 Berlin-Treptow-Köpenick
- 85 Berlin-Marzahn-Hellersdorf
- 86 Berlin-Lichtenberg

**1 Ergebnisse der Wahl zum Abgeordnetenhaus 2016, der Bundestagswahl 2017 sowie der Europawahl 2019 im Land Berlin**

Merkmal	Wahl zum Abgeordnetenhaus <sup>1</sup> 2016		Bundestagswahl <sup>1</sup> 2017		Europawahl 2019	
	Anzahl	%	Anzahl	%	Anzahl	%
Wahlberechtigte	2 485 379	x	2 503 070	x	2 508 435	x
Wählende	1 662 476	66,9	1 892 134	75,6	1 520 678	60,6
Briefwählende	485 879	29,2	631 774	33,4	469 793	30,9
Ungültige Stimmen	25 694	1,5	23 092	1,2	13 321	0,9
Gültige Stimmen	1 635 169	98,5	1 869 042	98,8	1 507 357	99,1
davon						
SPD	352 430	21,6	334 253	17,9	211 717	14,0
CDU	287 997	17,6	424 321	22,7	229 352	15,2
GRÜNE	248 324	15,2	234 947	12,6	419 377	27,8
DIE LINKE	255 701	15,6	351 170	18,8	179 943	11,9
AfD	231 492	14,2	225 170	12,0	149 177	9,9
FDP	109 500	6,7	167 046	8,9	71 576	4,7
PIRATEN	28 332	1,7	10 894	0,6	12 422	0,8
Sonstige	121 393	7,4	121 241	6,5	233 793	15,5

<sup>1</sup> Zweitstimmen

## 2 Bundestagswahl

### 2.1 Ergebnis der Bundestagswahl am 24. September 2017 nach Bundestagswahlkreisen 2021

#### – Erststimmen –

WK-Nr.	Bundestagswahlkreis	Wahlberechtigte	Wählende	Gültige Erststimmen	CDU	DIE LINKE	SPD	GRÜNE	AfD	FDP	Sonstige
Anzahl											
75	Berlin-Mitte	206 706	151 412	149 071	27 654	30 492	35 036	26 781	11 782	9 017	8 309
76	Berlin-Pankow	237 071	188 499	186 313	36 429	53 618	30 509	26 376	22 487	7 890	9 004
77	Berlin-Reinickendorf	182 398	137 240	134 860	49 654	10 384	31 882	10 647	17 738	9 688	4 867
78	Berlin-Spandau – Charlottenburg Nord	184 608	133 009	130 574	40 372	9 861	41 965	8 031	17 551	8 292	4 502
79	Berlin-Steglitz-Zehlendorf	221 210	180 720	178 373	63 085	13 392	43 801	22 712	14 549	16 159	4 675
80	Berlin-Charlottenburg-Wilmersdorf	198 672	158 034	156 114	47 077	14 745	43 123	21 286	11 722	14 426	3 735
81	Berlin-Tempelhof-Schöneberg	235 250	181 159	178 666	51 708	19 356	39 380	33 763	16 188	11 362	6 909
82	Berlin-Neukölln	202 618	143 553	141 105	34 593	23 204	37 777	15 480	15 105	7 255	7 691
83	Berlin-Friedrichshain-Kreuzberg – Prenzlauer Berg Ost	223 427	173 289	171 349	20 955	42 600	29 028	45 055	10 558	5 263	17 890
84	Berlin-Treptow - Köpenick	205 106	157 111	155 192	29 384	61 881	21 379	7 755	23 245	5 831	5 717
85	Berlin-Marzahn - Hellersdorf	200 704	138 992	136 785	30 480	46 782	17 172	4 440	28 167	4 852	4 892
86	Berlin-Lichtenberg	205 300	149 116	147 072	28 905	51 249	20 720	8 609	23 119	5 018	9 452
<b>Land Berlin</b>		<b>2 503 070</b>	<b>1 892 134</b>	<b>1 865 474</b>	<b>460 296</b>	<b>377 564</b>	<b>391 772</b>	<b>230 935</b>	<b>212 211</b>	<b>105 053</b>	<b>87 643</b>
%											
75	Berlin-Mitte	x	73,2	98,5	18,6	20,5	23,5	18,0	7,9	6,0	5,6
76	Berlin-Pankow	x	79,5	98,8	19,6	28,8	16,4	14,2	12,1	4,2	4,8
77	Berlin-Reinickendorf	x	75,2	98,3	36,8	7,7	23,6	7,9	13,2	7,2	3,6
78	Berlin-Spandau – Charlottenburg Nord	x	72,0	98,2	30,9	7,6	32,1	6,2	13,4	6,4	3,4
79	Berlin-Steglitz-Zehlendorf	x	81,7	98,7	35,4	7,5	24,6	12,7	8,2	9,1	2,6
80	Berlin-Charlottenburg-Wilmersdorf	x	79,5	98,8	30,2	9,4	27,6	13,6	7,5	9,2	2,4
81	Berlin-Tempelhof-Schöneberg	x	77,0	98,6	28,9	10,8	22,0	18,9	9,1	6,4	3,9
82	Berlin-Neukölln	x	70,8	98,3	24,5	16,4	26,8	11,0	10,7	5,1	5,5
83	Berlin-Friedrichshain-Kreuzberg – Prenzlauer Berg Ost	x	77,6	98,9	12,2	24,9	16,9	26,3	6,2	3,1	10,4
84	Berlin-Treptow - Köpenick	x	76,6	98,8	18,9	39,9	13,8	5,0	15,0	3,8	3,7
85	Berlin-Marzahn - Hellersdorf	x	69,3	98,4	22,3	34,2	12,6	3,2	20,6	3,5	3,6
86	Berlin-Lichtenberg	x	72,6	98,6	19,7	34,8	14,1	5,9	15,7	3,4	6,4
<b>Land Berlin</b>		<b>x</b>	<b>75,6</b>	<b>98,6</b>	<b>24,7</b>	<b>20,2</b>	<b>21,0</b>	<b>12,4</b>	<b>11,4</b>	<b>5,6</b>	<b>4,7</b>

## 2 Bundestagswahl

### 2.2 Ergebnis der Bundestagswahl am 24. September 2017 nach Bundestagswahlkreisen 2021

#### – Zweitstimmen –

WK-Nr.	Bundestagswahlkreis	Wahlberechtigte	Wählende	Gültige Zweitstimmen	CDU	DIE LINKE	SPD	GRÜNE	AfD	FDP	Sonstige
Anzahl											
75	Berlin-Mitte	206 706	151 412	149 443	27 861	32 118	26 788	25 708	12 289	12 972	11 707
76	Berlin-Pankow	237 071	188 499	186 652	36 994	43 774	29 185	26 651	23 315	12 321	14 412
77	Berlin-Reinickendorf	182 398	137 240	135 105	41 912	11 516	27 071	12 305	18 513	15 376	8 412
78	Berlin-Spandau – Charlottenburg Nord	184 608	133 009	130 747	36 712	12 780	29 733	11 063	18 481	12 927	9 051
79	Berlin-Steglitz-Zehlendorf	221 210	180 720	178 957	53 281	16 352	34 279	25 361	15 824	25 461	8 399
80	Berlin-Charlottenburg-Wilmersdorf	198 672	158 034	156 647	40 085	18 367	30 351	24 770	12 374	23 280	7 420
81	Berlin-Tempelhof-Schöneberg	235 250	181 159	179 081	44 721	23 625	36 179	27 956	17 108	18 569	10 923
82	Berlin-Neukölln	202 618	143 553	141 413	31 592	25 752	27 520	18 446	15 904	10 891	11 308
83	Berlin-Friedrichshain-Kreuzberg – Prenzlauer Berg Ost	223 427	173 289	171 744	23 887	49 016	27 391	35 077	10 863	10 147	15 363
84	Berlin-Treptow - Köpenick	205 106	157 111	155 188	31 372	39 000	24 109	12 168	26 278	10 067	12 194
85	Berlin-Marzahn - Hellersdorf	200 704	138 992	136 939	28 620	35 698	19 797	5 621	29 618	7 290	10 295
86	Berlin-Lichtenberg	205 300	149 116	147 126	27 284	43 172	21 850	9 821	24 603	7 745	12 651
<b>Land Berlin</b>		<b>2 503 070</b>	<b>1 892 134</b>	<b>1 869 042</b>	<b>424 321</b>	<b>351 170</b>	<b>334 253</b>	<b>234 947</b>	<b>225 170</b>	<b>167 046</b>	<b>132 135</b>
%											
75	Berlin-Mitte	x	73,2	98,7	18,6	21,5	17,9	17,2	8,2	8,7	7,8
76	Berlin-Pankow	x	79,5	99,0	19,8	23,5	15,6	14,3	12,5	6,6	7,7
77	Berlin-Reinickendorf	x	75,2	98,4	31,0	8,5	20,0	9,1	13,7	11,4	6,2
78	Berlin-Spandau – Charlottenburg Nord	x	72,0	98,3	28,1	9,8	22,7	8,5	14,1	9,9	6,9
79	Berlin-Steglitz-Zehlendorf	x	81,7	99,0	29,8	9,1	19,2	14,2	8,8	14,2	4,7
80	Berlin-Charlottenburg-Wilmersdorf	x	79,5	99,1	25,6	11,7	19,4	15,8	7,9	14,9	4,7
81	Berlin-Tempelhof-Schöneberg	x	77,0	98,9	25,0	13,2	20,2	15,6	9,6	10,4	6,1
82	Berlin-Neukölln	x	70,8	98,5	22,3	18,2	19,5	13,0	11,2	7,7	8,0
83	Berlin-Friedrichshain-Kreuzberg – Prenzlauer Berg Ost	x	77,6	99,1	13,9	28,5	15,9	20,4	6,3	5,9	8,9
84	Berlin-Treptow - Köpenick	x	76,6	98,8	20,2	25,1	15,5	7,8	16,9	6,5	7,9
85	Berlin-Marzahn - Hellersdorf	x	69,3	98,5	20,9	26,1	14,5	4,1	21,6	5,3	7,5
86	Berlin-Lichtenberg	x	72,6	98,7	18,5	29,3	14,9	6,7	16,7	5,3	8,6
<b>Land Berlin</b>		<b>x</b>	<b>75,6</b>	<b>98,8</b>	<b>22,7</b>	<b>18,8</b>	<b>17,9</b>	<b>12,6</b>	<b>12,0</b>	<b>8,9</b>	<b>7,1</b>

## 2 Bundestagswahl

### 2.3 Berliner Abgeordnete im Deutschen Bundestag

Wahltag <sup>1</sup>	Insgesamt	CDU	DIE LINKE <sup>2</sup>	SPD	GRÜNE	AfD	FDP	FDV <sup>3</sup>
14. August 1949	19	5	x	9	x	x	5	x
6. September 1953	22	6	x	11	x	x	5	x
15. September 1957	22	7	x	12	x	x	2	1
17. September 1961	22	9	x	13	x	x	x	x
19. September 1965	22	6	x	15	x	x	1	x
28. September 1969	22	8	x	13	x	x	1	x
19. November 1972	22	9	x	12	x	x	1	x
3. Oktober 1976	22	11	x	10	x	x	1	x
5. Oktober 1980	22	11	x	10	x	x	1	x
6. März 1983	22	11	x	9	1	x	1	x
25. Januar 1987	22	11	x	7	2	x	2	x
2. Dezember 1990	28	12	3	9	1	x	3	x
16. Oktober 1994	27	9	4	9	3	x	2	x
27. September 1998	25	7	4	10	3	x	1	x
22. September 2002	23	6	2	9	4	x	2	x
18. September 2005	22	5	4	8	3	x	2	x
27. September 2009	23	6	5	5	4	x	3	x
22. September 2013	27	9	6	8	4	–	–	x
24. September 2017	28	6	6	5	4	4	3	x

<sup>1</sup> Aufgrund alliierter Vorbehaltsrechte wurden die Berliner Abgeordneten des Deutschen Bundestages bis 1987 vom Abgeordnetenhaus von Berlin auf der Grundlage der Zusammensetzung des Abgeordnetenhauses zum Zeitpunkt der Bundestagswahl gewählt.

<sup>2</sup> bis 2004: PDS; 2005: Die Linke.

<sup>3</sup> Freie Deutsche Volkspartei

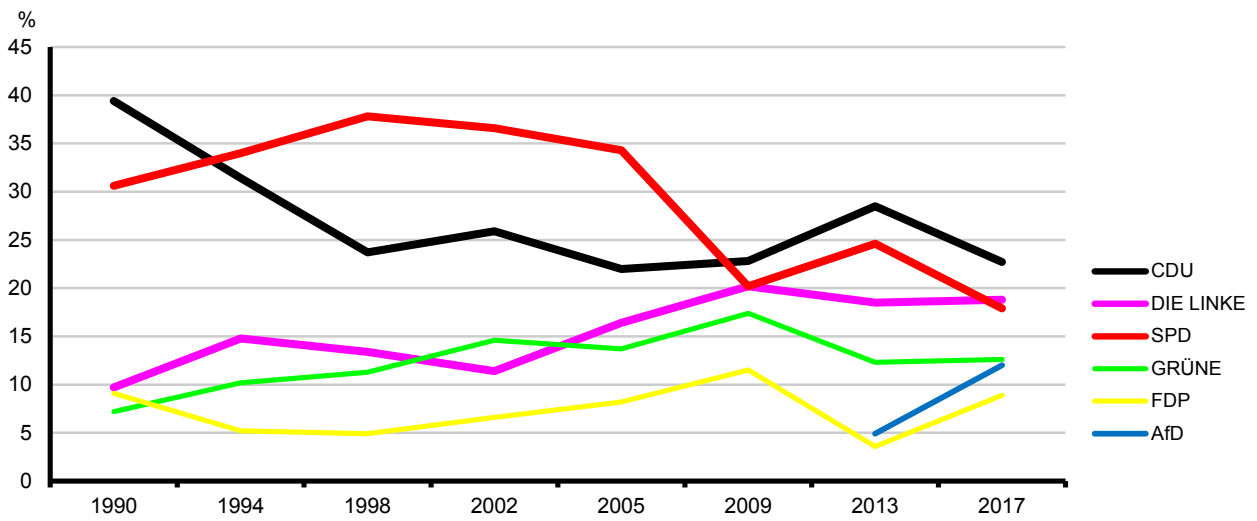
### 2.4 Mandatsverteilung nach der Wahl zum Deutschen Bundestag am 24. September 2017

Merkmal	Insgesamt	CDU	DIE LINKE	SPD	GRÜNE	AfD	FDP
Direktmandate	12	4	4	3	1	–	–
Listenmandate	16	2	2	2	3	4	3
Insgesamt	28	6	6	5	4	4	3



## 2 Bundestagswahl

### 2.5 Zweitstimmenanteile ausgewählter Parteien bei den Bundestagswahlen in Berlin 1990 bis 2017



**3 Wahlen zum Abgeordnetenhaus von Berlin und zu den Bezirksverordnetenversammlungen**  
**3.1 Ergebnis der Wahl zum Abgeordnetenhaus von Berlin am 18. September 2016 nach Bezirken**  
**– Erststimmen –**

Bezirk	Wahlbe- rechtigte	Wählende	Wahl- beteili- gung	Gültige Erst- stimmen	SPD	CDU	GRÜNE	DIE LINKE	AfD	FDP	Sons- tige
	Anzahl		%	Anzahl	%						
Mitte	204 769	128 151	62,6	126 086	25,2	14,0	22,6	17,5	10,0	5,7	5,0
Friedrichshain-Kreuzberg	170 908	117 022	68,5	115 208	19,2	8,1	32,8	20,9	5,6	3,3	10,1
Pankow	285 240	199 403	69,9	196 233	23,1	13,8	18,4	21,4	13,3	3,9	6,1
Charlottenburg-Wilmersdorf	217 586	152 279	70,0	149 738	27,7	23,5	18,1	8,2	10,1	10,0	2,3
Spandau	162 760	103 431	63,5	100 736	31,9	27,0	7,8	6,0	16,8	7,0	3,5
Steglitz-Zehlendorf	218 473	162 844	74,5	160 296	25,0	28,9	17,5	5,9	10,9	9,5	2,3
Tempelhof-Schöneberg	233 874	161 154	68,9	157 802	28,0	21,9	20,1	8,6	11,5	6,8	3,1
Neukölln	202 453	128 007	63,2	124 888	27,3	19,4	16,2	12,6	13,9	5,3	5,3
Treptow-Köpenick	202 428	137 914	68,1	135 358	25,1	14,6	9,2	23,7	20,8	1,0	5,6
Marzahn-Hellersdorf	200 519	122 207	60,9	119 858	18,0	22,2	4,6	25,4	23,3	2,7	3,8
Lichtenberg	204 711	128 693	62,9	126 250	22,1	13,5	7,7	29,4	19,4	2,8	5,1
Reinickendorf	181 658	121 371	66,8	118 666	24,9	32,4	10,3	5,8	16,4	7,8	2,4
<b>Berlin</b>	<b>2 485 379</b>	<b>1 662 476</b>	<b>66,9</b>	<b>1 631 119</b>	<b>24,8</b>	<b>19,8</b>	<b>15,8</b>	<b>15,4</b>	<b>14,1</b>	<b>5,6</b>	<b>4,5</b>

**3.2 Ergebnis der Wahl zum Abgeordnetenhaus von Berlin am 18. September 2016 nach Bezirken**  
**– Zweitstimmen –**

Bezirk	Wahlbe- rechtigte	Wählende	Wahl- beteili- gung	Gültige Zweit- stimmen	SPD	CDU	GRÜNE	DIE LINKE	AfD	FDP	Sons- tige
	Anzahl		%	Anzahl	%						
Mitte	204 769	128 151	62,6	126 106	21,5	13,5	21,3	17,6	9,9	6,6	9,5
Friedrichshain-Kreuzberg	170 908	117 022	68,5	115 605	18,2	7,8	28,4	23,4	6,4	3,9	11,9
Pankow	285 240	199 403	69,9	196 521	20,1	12,6	17,9	21,5	13,8	4,4	9,7
Charlottenburg-Wilmersdorf	217 586	152 279	70,0	150 208	22,8	20,3	18,5	9,3	10,3	12,3	6,5
Spandau	162 760	103 431	63,5	101 145	27,4	24,6	8,7	6,6	16,6	7,6	8,5
Steglitz-Zehlendorf	218 473	162 844	74,5	160 803	21,6	25,5	16,8	6,9	11,0	11,8	6,3
Tempelhof-Schöneberg	233 874	161 154	68,9	158 582	24,9	19,9	18,7	9,7	11,4	7,9	7,6
Neukölln	202 453	128 007	63,2	125 446	23,3	17,8	16,2	13,6	13,8	5,7	9,6
Treptow-Köpenick	202 428	137 914	68,1	135 575	20,4	12,9	9,1	22,6	20,5	4,1	10,5
Marzahn-Hellersdorf	200 519	122 207	60,9	119 889	17,0	17,3	4,5	23,5	23,6	2,8	11,3
Lichtenberg	204 711	128 693	62,9	126 377	19,7	12,0	7,7	26,9	19,0	2,9	11,6
Reinickendorf	181 658	121 371	66,8	118 912	22,0	28,0	10,6	6,1	16,1	8,8	8,4
<b>Berlin</b>	<b>2 485 379</b>	<b>1 662 476</b>	<b>66,9</b>	<b>1 635 169</b>	<b>21,6</b>	<b>17,6</b>	<b>15,2</b>	<b>15,6</b>	<b>14,2</b>	<b>6,7</b>	<b>9,2</b>

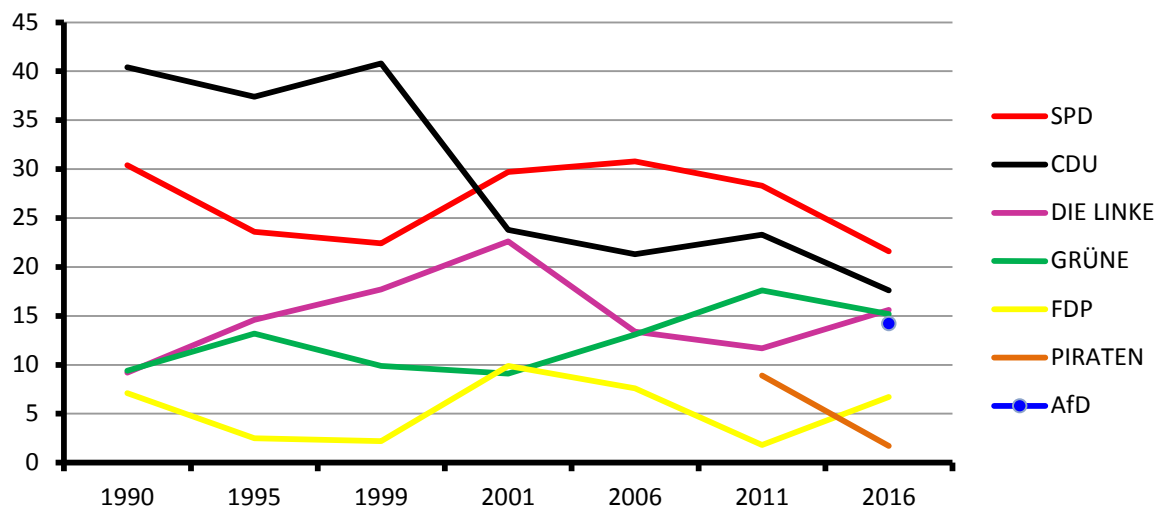
### 3 Wahlen zum Abgeordnetenhaus von Berlin und zu den Bezirksverordnetenversammlungen

#### 3.3 Mandate für das Abgeordnetenhaus von Berlin nach der Wahl am 18. September 2016 nach Bezirken und Parteien

Bezirk	Mandate							Darunter						
	ins-ge-samt	SPD	CDU	GRÜ-NE	DIE LINKE	AfD	FDP	Überhang-mandate		Ausgleichsmandate				
								SPD	CDU	CDU	GRÜ-NE	DIE LINKE	FDP	AfD
Mitte	10	4	2	2	1	–	1	2	–	1	x	x	–	x
Friedrichshain-Kreuzberg	9	2	1	4	1	–	1	–	–	–	x	x	1	x
Pankow	12	5	2	2	1	1	1	1	–	–	x	x	–	x
Charlottenburg-Wilmersdorf	10	5	3	–	–	–	2	2	–	–	x	x	–	x
Spandau	6	3	2	–	–	–	1	1	–	–	x	x	–	x
Steglitz-Zehlendorf	10	3	5	–	–	–	2	–	1	–	x	x	–	x
Tempelhof-Schöneberg	10	4	3	2	–	–	1	–	–	–	x	x	–	x
Neukölln	8	3	2	2	–	–	1	–	–	–	x	x	–	x
Treptow-Köpenick	9	3	2	–	2	1	1	1	–	1	x	x	1	x
Marzahn-Hellersdorf	8	2	2	–	2	2	–	–	–	–	x	x	–	x
Lichtenberg	9	2	1	–	5	1	–	–	–	–	x	x	–	x
Reinickendorf	9	2	6	–	–	–	1	–	3	–	x	x	–	x
Landesliste <sup>1</sup>	50	x	x	15	15	20	x	–	–	x	5	5	x	5
<b>Berlin</b>	<b>160</b>	<b>38</b>	<b>31</b>	<b>27</b>	<b>27</b>	<b>25</b>	<b>12</b>	<b>7</b>	<b>4</b>	<b>2</b>	<b>5</b>	<b>5</b>	<b>2</b>	<b>5</b>

<sup>1</sup> Bei Landeslisten ist keine bezirkliche Zuordnung möglich

#### 3.4 Zweitstimmenanteile ausgewählter Parteien bei den Wahlen zum Abgeordnetenhaus von Berlin 1990 bis 2016



**3 Wahlen zum Abgeordnetenhaus von Berlin und zu den Bezirksverordnetenversammlungen**  
**3.5 Ergebnis der Wahl zum Abgeordnetenhaus von Berlin am 18. September 2016 in der**  
**Wahlgebietseinteilung 2021 nach Bezirken, Wahlkreisen und Parteien – Zweitstimmen –**

Bezirk Wahlkreis	Wahlbe- rechtigte	Wählende	Wahl- beteili- gung	Gültige Zweit- stimmen	SPD	CDU	GRÜNE	DIE LINKE	AfD	FDP	Sons- tige
	Anzahl		%	Anzahl	%						
Mitte											
1	28 221	20 226	71,7	20 007	19,0	14,9	26,5	15,2	6,8	10,8	6,8
2	32 219	21 959	68,2	21 686	19,0	13,5	14,3	26,4	12,3	6,7	7,7
3	30 033	20 181	67,2	19 912	22,0	15,5	24,3	13,2	8,9	8,5	7,6
4	29 869	18 681	62,5	18 362	21,4	11,6	25,7	16,8	8,3	5,2	11,0
5	29 414	17 256	58,7	16 878	24,8	15,8	16,6	13,4	13,5	4,9	11,1
6	27 576	14 513	52,6	14 236	21,9	10,2	21,3	19,3	9,8	4,1	13,3
7	27 437	15 335	55,9	15 025	24,2	12,0	20,6	17,7	9,9	4,4	11,1
Insgesamt	204 769	128 151	62,6	126 106	21,5	13,5	21,3	17,6	9,9	6,6	9,5
Friedrichshain-Kreuzberg											
1	28 031	19 045	67,9	19 318	20,3	8,6	33,0	17,7	5,3	4,7	10,3
2	26 903	18 337	68,2	18 475	16,1	5,5	35,5	23,3	3,7	3,0	12,9
3	28 382	17 472	61,6	17 355	20,0	8,2	29,6	21,0	5,7	3,7	11,8
4	29 911	20 513	68,6	20 209	19,8	9,2	16,2	29,2	11,2	4,1	10,3
5	29 928	21 545	72,0	20 856	16,9	7,5	27,6	25,0	6,0	3,8	13,3
6	27 753	20 110	72,5	19 392	16,4	7,9	29,3	23,3	6,1	4,2	12,8
Insgesamt	170 908	117 022	68,5	115 605	18,2	7,8	28,4	23,4	6,4	3,9	11,9
Pankow											
1	35 104	23 502	66,9	23 129	19,6	16,4	7,5	18,8	22,3	4,4	10,9
2	32 812	23 396	71,3	23 026	21,0	17,7	11,1	17,8	18,9	5,0	8,5
3	32 854	23 351	71,1	23 005	21,6	12,4	17,6	23,2	13,0	3,5	8,8
4	29 425	19 335	65,7	18 931	21,0	15,5	9,1	20,8	19,7	3,4	10,4
5	30 157	21 038	69,8	20 678	21,4	11,6	14,3	24,1	15,0	2,9	10,7
6	31 352	23 096	73,7	22 898	18,2	8,8	31,7	21,4	5,8	5,0	9,1
7	30 675	20 682	67,4	20 379	19,8	9,9	20,1	23,1	11,6	4,0	11,5
8	28 859	21 361	74,0	21 190	18,5	10,2	29,4	20,8	6,3	6,9	7,9
9	34 002	23 642	69,5	23 285	20,3	10,6	19,4	23,6	12,0	4,4	9,7
Insgesamt	285 240	199 403	69,9	196 521	20,1	12,6	17,9	21,5	13,8	4,4	9,7
Charlottenburg-Wilmersdorf											
1	29 619	18 184	61,4	17 850	24,1	18,1	16,1	10,0	14,4	8,1	9,3
2	30 787	22 466	73,0	22 134	22,2	24,4	15,4	7,2	10,8	14,1	5,9
3	30 993	22 170	71,5	21 928	23,6	16,1	23,1	12,1	8,2	10,5	6,3
4	31 850	21 710	68,2	21 455	23,2	18,0	20,6	9,6	8,9	13,7	6,0
5	30 325	21 338	70,4	21 084	20,3	24,8	14,7	7,1	10,9	16,8	5,3
6	31 531	22 363	70,9	22 048	23,4	19,2	21,1	9,7	9,0	11,4	6,1
7	32 481	24 048	74,0	23 709	23,2	21,2	18,1	9,3	10,5	10,9	6,8
Insgesamt	217 586	152 279	70,0	150 208	22,8	20,3	18,5	9,3	10,3	12,3	6,5
Spandau											
1	33 652	20 337	60,4	19 850	28,2	23,7	8,3	6,7	17,6	6,4	9,2
2	30 853	17 809	57,7	17 332	30,6	21,5	7,9	7,4	17,3	5,5	9,7
3	32 816	20 044	61,1	19 549	28,5	21,3	9,4	7,6	16,3	7,0	9,8
4	32 755	21 666	66,1	21 209	27,0	27,1	7,4	6,3	17,1	6,9	8,3
5	32 684	23 575	72,1	23 205	23,8	28,0	10,2	5,6	14,9	11,4	6,2
Insgesamt	162 760	103 431	63,5	101 145	27,4	24,6	8,7	6,6	16,6	7,6	8,5

**3 Wahlen zum Abgeordnetenhaus von Berlin und zu den Bezirksverordnetenversammlungen**  
**3.5 Ergebnis der Wahl zum Abgeordnetenhaus von Berlin am 18. September 2016 in der**  
**Wahlgebietseinteilung 2021 nach Bezirken, Wahlkreisen und Parteien – Zweitstimmen –**

Bezirk Wahlkreis	Wahlbe- rechtigte	Wählende	Wahl- beteili- gung	Gültige Zweit- stimmen	SPD	CDU	GRÜNE	DIE LINKE	AfD	FDP	Sons- tige
	Anzahl		%	Anzahl	%						
Steglitz-Zehlendorf											
1	32 400	23 888	73,7	23 583	23,4	21,1	20,6	8,9	9,5	9,4	7,1
2	31 727	22 442	70,7	22 134	23,5	21,8	18,3	8,6	11,1	8,7	8,0
3	33 085	25 598	77,4	25 348	21,6	27,9	16,7	6,2	9,8	12,6	5,2
4	29 657	21 585	72,8	21 274	21,3	28,6	14,1	6,2	12,6	10,9	6,3
5	30 702	21 068	68,6	20 695	22,4	26,5	12,2	6,7	14,2	9,7	8,3
6	30 919	24 294	78,6	24 022	20,1	25,8	17,9	6,5	10,2	14,4	5,2
7	29 983	23 969	79,9	23 747	19,1	27,1	16,8	5,7	10,2	16,5	4,6
Insgesamt	218 473	162 844	74,5	160 803	21,6	25,5	16,8	6,9	11,0	11,8	6,3
Tempelhof-Schöneberg											
1	33 619	22 956	68,3	22 704	25,2	12,8	26,0	13,7	7,8	7,9	6,5
2	32 441	22 810	70,3	22 522	24,7	11,4	28,6	14,4	7,0	5,7	8,3
3	34 015	25 568	75,2	25 252	26,3	15,6	25,4	10,7	7,9	7,6	6,5
4	33 191	22 559	68,0	22 166	25,6	17,6	19,1	10,6	11,2	6,6	9,3
5	33 988	21 501	63,3	21 044	25,7	23,8	10,8	7,5	15,4	7,9	8,9
6	33 313	22 305	67,0	21 844	24,2	29,5	9,2	5,4	15,7	9,3	6,6
7	33 307	23 455	70,4	23 050	22,3	29,7	10,2	5,1	15,5	10,1	7,1
Insgesamt	233 874	161 154	68,9	158 582	24,9	19,9	18,7	9,7	11,4	7,9	7,6
Neukölln											
1	33 686	21 630	64,2	21 648	18,1	6,9	29,9	23,5	6,6	2,8	12,2
2	32 457	20 170	62,1	19 962	17,9	6,5	28,7	24,7	6,7	2,6	12,9
3	33 490	18 272	54,6	17 948	25,0	12,9	16,0	17,1	12,9	4,2	11,9
4	34 599	21 076	60,9	20 674	27,7	24,0	6,7	6,1	19,6	7,8	8,1
5	34 857	23 660	67,9	23 096	25,3	25,7	9,4	6,4	17,8	8,0	7,5
6	33 364	23 199	69,5	22 118	25,7	28,8	7,5	5,3	18,4	8,5	5,7
Insgesamt	202 453	128 007	63,2	125 446	23,3	17,8	16,2	13,6	13,8	5,7	9,6
Treptow-Köpenick											
1	33 657	22 587	67,1	22 235	19,6	9,7	15,6	25,6	14,8	3,0	11,7
2	37 359	24 110	64,5	23 714	20,9	11,4	8,3	23,6	20,3	3,3	12,3
3	34 339	22 781	66,3	22 365	20,0	15,6	6,8	18,6	24,1	3,9	10,9
4	34 088	23 682	69,5	23 247	20,2	14,2	7,8	21,7	21,2	4,9	10,0
5	29 732	20 475	68,9	20 126	21,3	12,4	5,9	22,4	24,2	4,4	9,5
6	33 253	24 279	73,0	23 888	20,8	14,1	9,8	23,7	18,6	4,7	8,3
Insgesamt	202 428	137 914	68,1	135 575	20,4	12,9	9,1	22,6	20,5	4,1	10,5
Marzahn-Hellersdorf											
1	32 544	16 494	50,7	16 106	15,6	9,2	3,5	25,5	29,0	2,1	15,1
2	34 545	20 347	58,9	19 915	18,4	11,0	3,6	27,9	24,7	2,5	12,0
3	33 808	17 316	51,2	16 960	16,5	9,6	3,7	24,2	28,5	2,5	15,0
4	34 019	23 358	68,7	22 967	17,7	20,2	5,0	24,4	20,7	3,2	8,8
5	32 855	25 765	78,4	25 468	15,9	31,6	5,7	17,5	18,7	3,6	7,0
6	32 748	18 927	57,8	18 473	17,6	14,9	4,7	23,8	23,6	2,7	12,7
Insgesamt	200 519	122 207	60,9	119 889	17,0	17,3	4,5	23,5	23,6	2,8	11,3

**3 Wahlen zum Abgeordnetenhaus von Berlin und zu den Bezirksverordnetenversammlungen**  
**3.5 Ergebnis der Wahl zum Abgeordnetenhaus von Berlin am 18. September 2016 in der**  
**Wahlgebietseinteilung 2021 nach Bezirken, Wahlkreisen und Parteien – Zweitstimmen –**

Bezirk Wahlkreis	Wahlbe- rechtigte	Wählende	Wahl- beteili- gung	Gültige Zweit- stimmen	SPD	CDU	GRÜNE	DIE LINKE	AfD	FDP	Sons- tige
	Anzahl		%	Anzahl	%						
Lichtenberg											
1	30 084	16 815	55,9	16 444	16,1	15,3	3,3	24,4	26,1	2,0	12,7
2	32 599	20 623	63,3	20 218	18,4	14,3	4,9	27,0	21,7	3,1	10,6
3	35 695	21 144	59,2	20 712	20,9	11,4	5,4	27,6	20,9	2,7	11,3
4	35 213	22 419	63,7	22 062	19,9	9,4	9,8	29,5	16,2	3,0	12,3
5	34 420	21 614	62,8	21 225	19,7	9,6	11,6	26,4	16,1	2,8	13,7
6	36 700	26 078	71,1	25 716	22,1	13,0	9,6	26,2	15,6	3,6	9,9
Insgesamt	204 711	128 693	62,9	126 377	19,7	12,0	7,7	26,9	19,0	2,9	11,6
Reinickendorf											
1	29 725	16 504	55,5	16 118	23,9	22,2	9,0	8,8	18,9	5,5	11,6
2	30 235	18 394	60,8	17 928	22,4	26,0	8,6	6,6	19,2	6,6	10,6
3	31 122	23 617	75,9	23 193	21,5	29,3	12,1	5,5	14,6	10,4	6,5
4	34 788	23 909	68,7	23 456	22,3	27,1	10,9	5,9	16,4	8,4	9,1
5	27 228	15 582	57,2	15 161	24,4	27,3	6,9	5,7	19,5	6,6	9,6
6	28 560	23 365	81,8	23 056	18,8	33,4	14,0	4,8	10,8	13,3	4,9
Insgesamt	181 658	121 371	66,8	118 912	22,0	28,0	10,6	6,1	16,1	8,8	8,4

#### 4 Strukturdaten des Landes Berlin

##### 4.1 Melderechtlich registrierte Einwohnerinnen und Einwohner am Ort der Hauptwohnung in Berlin am 31. Dezember 2020 nach Bezirken, Wahlkreisen, Staatsangehörigkeit und Alter

Bezirk Wahlkreis	Ins- gesamt	Ausländerinnen und Ausländer			Deutsche								
		insgesamt		darunter Unionsbür- gerinnen und Unions- bürger in % Sp.1	ins- gesamt	im Alter von ... bis unter ... Jahren							
		Anzahl	in % Sp. 1			unter 6		6 - 18		18 - 65		65 und mehr	
						Anzahl	in % Sp. 5	Anzahl	in % Sp. 5	Anzahl	in % Sp. 5	Anzahl	in % Sp. 5
	1	2	3	4	5	6	7	8	9	10	11	12	13
Mitte													
1	53 439	16 257	30,4	11,0	37 182	2 846	7,7	4 248	11,4	26 397	71,0	3 691	9,9
2	56 580	18 096	32,0	9,3	38 484	2 296	6,0	3 151	8,2	23 642	61,4	9 395	24,4
3	52 003	16 385	31,5	10,7	35 618	2 127	6,0	3 495	9,8	22 931	64,4	7 065	19,8
4	54 035	18 722	34,6	11,9	35 313	2 379	6,7	3 565	10,1	25 117	71,1	4 252	12,0
5	49 171	15 349	31,2	11,3	33 822	2 175	6,4	3 382	10,0	21 122	62,5	7 143	21,1
6	60 022	24 808	41,3	13,9	35 214	2 903	8,2	4 998	14,2	23 335	66,3	3 978	11,3
7	58 110	21 234	36,5	10,2	36 876	3 054	8,3	5 433	14,7	23 929	64,9	4 460	12,1
Insgesamt	383 360	130 851	34,1	11,2	252 509	17 780	7,0	28 272	11,2	166 473	65,9	39 984	15,8
Friedrichshain-Kreuzberg													
1	51 035	14 817	29,0	10,1	36 218	2 628	7,3	4 439	12,3	24 607	67,9	4 544	12,5
2	48 061	15 005	31,2	10,9	33 056	2 469	7,5	4 086	12,4	23 201	70,2	3 300	10,0
3	54 039	17 721	32,8	8,3	36 318	2 642	7,3	5 422	14,9	24 151	66,5	4 103	11,3
4	44 703	10 891	24,4	8,4	33 812	2 100	6,2	2 998	8,9	21 411	63,3	7 303	21,6
5	46 229	11 354	24,6	10,9	34 875	2 679	7,7	3 206	9,2	26 378	75,6	2 612	7,5
6	45 720	11 575	25,3	11,7	34 145	2 751	8,1	3 178	9,3	26 165	76,6	2 051	6,0
Insgesamt	289 787	81 363	28,1	10,0	208 424	15 269	7,3	23 329	11,2	145 913	70,0	23 913	11,5
Pankow													
1	47 944	4 800	10,0	2,4	43 144	2 954	6,8	5 352	12,4	25 297	58,6	9 541	22,1
2	44 642	3 892	8,7	3,3	40 750	2 406	5,9	5 125	12,6	24 719	60,7	8 500	20,9
3	46 774	4 484	9,6	3,6	42 290	2 926	6,9	5 826	13,8	25 464	60,2	8 074	19,1
4	37 909	3 309	8,7	3,0	34 600	1 930	5,6	3 578	10,3	20 620	59,6	8 472	24,5
5	42 117	5 588	13,3	4,5	36 529	2 294	6,3	3 866	10,6	23 321	63,8	7 048	19,3
6	49 533	11 145	22,5	10,5	38 388	2 832	7,4	4 672	12,2	28 338	73,8	2 546	6,6
7	43 901	7 806	17,8	7,8	36 095	2 399	6,6	3 450	9,6	25 529	70,7	4 717	13,1
8	48 058	11 356	23,6	10,0	36 702	2 757	7,5	4 852	13,2	25 941	70,7	3 152	8,6
9	49 838	8 771	17,6	6,5	41 067	2 608	6,4	5 069	12,3	25 486	62,1	7 904	19,2
Insgesamt	410 716	61 151	14,9	5,9	349 565	23 106	6,6	41 790	12,0	224 715	64,3	59 954	17,2
Charlottenburg-Wilmersdorf													
1	48 005	13 769	28,7	10,7	34 236	1 960	5,7	3 280	9,6	21 080	61,6	7 916	23,1
2	46 877	10 922	23,3	8,6	35 955	1 631	4,5	3 516	9,8	19 450	54,1	11 358	31,6
3	48 853	12 289	25,2	10,1	36 564	2 077	5,7	3 495	9,6	22 553	61,7	8 439	23,1
4	53 558	16 441	30,7	11,6	37 117	2 012	5,4	3 135	8,4	22 808	61,4	9 162	24,7
5	47 194	11 383	24,1	9,1	35 811	1 935	5,4	3 327	9,3	19 781	55,2	10 768	30,1
6	49 424	12 806	25,9	10,3	36 618	1 800	4,9	3 154	8,6	21 617	59,0	10 047	27,4
7	47 481	9 271	19,5	7,4	38 210	2 006	5,2	3 678	9,6	21 516	56,3	11 010	28,8
Insgesamt	341 392	86 881	25,4	9,7	254 511	13 421	5,3	23 585	9,3	148 805	58,5	68 700	27,0
Spandau													
1	51 627	10 295	19,9	6,9	41 332	2 548	6,2	4 404	10,7	23 416	56,7	10 964	26,5
2	48 234	13 069	27,1	10,1	35 165	2 119	6,0	3 656	10,4	21 468	61,0	7 922	22,5
3	52 238	13 242	25,3	8,8	38 996	2 477	6,4	4 202	10,8	23 631	60,6	8 686	22,3
4	47 750	8 905	18,6	6,5	38 845	2 230	5,7	4 696	12,1	21 991	56,6	9 928	25,6
5	45 678	6 484	14,2	5,2	39 194	2 164	5,5	4 947	12,6	20 222	51,6	11 861	30,3
Insgesamt	245 527	51 995	21,2	7,5	193 532	11 538	6,0	21 905	11,3	110 728	57,2	49 361	25,5

#### 4 Strukturdaten des Landes Berlin

##### 4.1 Melderechtlich registrierte Einwohnerinnen und Einwohner am Ort der Hauptwohnung in Berlin am 31. Dezember 2020 nach Bezirken, Wahlkreisen, Staatsangehörigkeit und Alter

Bezirk Wahlkreis	Ins- gesamt	Ausländerinnen und Ausländer			Deutsche								
		insgesamt		darunter Unionsbür- gerinnen und Unions- bürger in % Sp.1	ins- gesamt	im Alter von ... bis unter ... Jahren							
		Anzahl	in % Sp. 1			unter 6		6 - 18		18 - 65		65 und mehr	
						Anzahl	in % Sp. 5	Anzahl	in % Sp. 5	Anzahl	in % Sp. 5	Anzahl	in % Sp. 5
	1	2	3	4	5	6	7	8	9	10	11	12	13
Steglitz-Zehlendorf													
1	45 638	7 603	16,7	6,5	38 035	2 165	5,7	3 669	9,6	22 850	60,1	9 351	24,6
2	44 762	7 813	17,5	6,1	36 949	2 128	5,8	3 528	9,5	22 372	60,5	8 921	24,1
3	47 390	6 599	13,9	4,8	40 791	2 016	4,9	5 006	12,3	21 953	53,8	11 816	29,0
4	41 731	6 778	16,2	4,9	34 953	1 856	5,3	3 866	11,1	18 614	53,3	10 617	30,4
5	42 442	6 674	15,7	5,4	35 768	1 977	5,5	3 592	10,0	19 745	55,2	10 454	29,2
6	44 265	6 078	13,7	4,4	38 187	1 890	4,9	4 801	12,6	20 176	52,8	11 320	29,6
7	42 612	6 196	14,5	4,2	36 416	1 688	4,6	4 765	13,1	18 269	50,2	11 694	32,1
Insgesamt	308 840	47 741	15,5	5,2	261 099	13 720	5,3	29 227	11,2	143 979	55,1	74 173	28,4
Tempelhof-Schöneberg													
1	57 670	17 138	29,7	9,8	40 532	2 439	6,0	4 195	10,3	25 924	64,0	7 974	19,7
2	51 623	12 346	23,9	8,6	39 277	2 691	6,9	3 965	10,1	26 331	67,0	6 290	16,0
3	48 604	8 115	16,7	6,5	40 489	2 384	5,9	4 514	11,1	24 454	60,4	9 137	22,6
4	50 151	10 688	21,3	7,7	39 463	2 632	6,7	4 035	10,2	24 245	61,4	8 551	21,7
5	49 876	10 486	21,0	7,6	39 390	2 430	6,2	3 631	9,2	22 663	57,5	10 666	27,1
6	46 144	7 312	15,8	5,0	38 832	2 192	5,6	4 264	11,0	20 378	52,5	11 998	30,9
7	45 471	5 991	13,2	4,0	39 480	2 254	5,7	4 465	11,3	21 168	53,6	11 593	29,4
Insgesamt	349 539	72 076	20,6	7,2	277 463	17 022	6,1	29 069	10,5	165 163	59,5	66 209	23,9
Neukölln													
1	58 600	19 464	33,2	13,1	39 136	2 835	7,2	4 160	10,6	27 702	70,8	4 439	11,3
2	61 746	22 082	35,8	13,0	39 664	2 910	7,3	4 707	11,9	28 017	70,6	4 030	10,2
3	64 086	21 512	33,6	10,1	42 574	3 323	7,8	6 021	14,1	26 477	62,2	6 753	15,9
4	49 112	9 047	18,4	4,8	40 065	2 561	6,4	4 249	10,6	20 529	51,2	12 726	31,8
5	47 634	7 140	15,0	4,5	40 494	2 307	5,7	4 581	11,3	22 258	55,0	11 348	28,0
6	46 767	6 359	13,6	3,7	40 408	2 621	6,5	4 762	11,8	22 221	55,0	10 804	26,7
Insgesamt	327 945	85 604	26,1	8,6	242 341	16 557	6,8	28 480	11,8	147 204	60,7	50 100	20,7
Treptow-Köpenick													
1	50 980	8 236	16,2	5,9	42 744	2 765	6,5	3 822	8,9	27 492	64,3	8 665	20,3
2	48 936	6 600	13,5	5,2	42 336	2 631	6,2	3 984	9,4	26 716	63,1	9 005	21,3
3	49 857	6 406	12,8	4,0	43 451	2 940	6,8	4 943	11,4	27 185	62,6	8 383	19,3
4	46 604	4 318	9,3	3,8	42 286	2 626	6,2	4 069	9,6	25 607	60,6	9 984	23,6
5	37 635	2 463	6,5	2,2	35 172	1 730	4,9	3 302	9,4	19 250	54,7	10 890	31,0
6	42 153	2 203	5,2	1,8	39 950	2 079	5,2	3 868	9,7	21 814	54,6	12 189	30,5
Insgesamt	276 165	30 226	10,9	3,9	245 939	14 771	6,0	23 988	9,8	148 064	60,2	59 116	24,0
Marzahn-Hellersdorf													
1	45 187	6 134	13,6	3,9	39 053	2 389	6,1	5 113	13,1	23 940	61,3	7 611	19,5
2	46 057	6 877	14,9	3,9	39 180	1 928	4,9	3 839	9,8	20 389	52,0	13 024	33,2
3	50 638	9 386	18,5	6,9	41 252	2 822	6,8	4 972	12,1	26 792	64,9	6 666	16,2
4	46 043	5 084	11,0	2,8	40 959	2 136	5,2	4 042	9,9	22 749	55,5	12 032	29,4
5	42 000	1 589	3,8	1,4	40 411	2 207	5,5	4 494	11,1	23 980	59,3	9 730	24,1
6	43 806	5 379	12,3	4,1	38 427	2 416	6,3	4 376	11,4	23 781	61,9	7 854	20,4
Insgesamt	273 731	34 449	12,6	3,9	239 282	13 898	5,8	26 836	11,2	141 631	59,2	56 917	23,8



#### 4 Strukturdaten des Landes Berlin

##### 4.1 Melderechtlich registrierte Einwohnerinnen und Einwohner am Ort der Hauptwohnung in Berlin am 31. Dezember 2020 nach Bezirken, Wahlkreisen, Staatsangehörigkeit und Alter

Bezirk Wahlkreis	Ins- gesamt	Ausländerinnen und Ausländer			Deutsche								
		insgesamt		darunter Unionsbür- gerinnen und Unions- bürger in % Sp.1	ins- gesamt	im Alter von ... bis unter ... Jahren							
		Anzahl	in % Sp. 1			unter 6		6 - 18		18 - 65		65 und mehr	
						Anzahl	in % Sp. 5	Anzahl	in % Sp. 5	Anzahl	in % Sp. 5	Anzahl	in % Sp. 5
	1	2	3	4	5	6	7	8	9	10	11	12	13
Lichtenberg													
1	50 376	9 249	18,4	3,9	41 127	2 314	5,6	4 724	11,5	24 907	60,6	9 182	22,3
2	49 567	9 089	18,3	3,8	40 478	2 543	6,3	4 381	10,8	24 153	59,7	9 401	23,2
3	52 827	11 922	22,6	6,8	40 905	2 512	6,1	3 799	9,3	23 084	56,4	11 510	28,1
4	51 539	10 954	21,3	6,3	40 585	2 530	6,2	3 629	8,9	25 489	62,8	8 937	22,0
5	48 451	8 537	17,6	5,5	39 914	2 449	6,1	3 212	8,0	25 088	62,9	9 165	23,0
6	44 077	5 460	12,4	3,3	38 617	2 934	7,6	4 753	12,3	22 691	58,8	8 239	21,3
Insgesamt	296 837	55 211	18,6	5,0	241 626	15 282	6,3	24 498	10,1	145 412	60,2	56 434	23,4
Reinickendorf													
1	48 567	13 592	28,0	10,1	34 975	2 414	6,9	3 710	10,6	21 480	61,4	7 371	21,1
2	47 899	13 100	27,3	10,4	34 799	2 102	6,0	3 561	10,2	20 385	58,6	8 751	25,1
3	40 428	4 184	10,3	3,8	36 244	1 904	5,3	3 739	10,3	19 556	54,0	11 045	30,5
4	47 817	7 900	16,5	5,2	39 917	2 057	5,2	3 613	9,1	22 735	57,0	11 512	28,8
5	45 279	10 541	23,3	5,9	34 738	2 599	7,5	5 455	15,7	17 694	50,9	8 990	25,9
6	36 133	2 211	6,1	3,0	33 922	1 701	5,0	3 995	11,8	17 176	50,6	11 050	32,6
Insgesamt	266 123	51 528	19,4	6,6	214 595	12 777	6,0	24 073	11,2	119 026	55,5	58 719	27,4

#### 4 Strukturdaten des Landes Berlin

##### 4.2 Melderechtlich registrierte Deutsche und Unionsbürgerinnen und Unionsbürger im Alter von 16 und mehr Jahren am Ort der Hauptwohnung in Berlin am 31. Dezember 2020 (BVV-Wahlberechtigte) nach Bezirken und Wahlkreisen

Bezirk Wahlkreis	Ins- gesamt	Und zwar					
		weiblich		Unionsbürgerinnen und Unionsbürger		16 bis unter 18 Jahre	
		Anzahl	in % Sp. 1	Anzahl	in % Sp. 1	Anzahl	in % Sp. 1
	1	2	3	4	5	6	7
<b>Mitte</b>							
1	36 085	17 745	49,2	5 447	15,1	581	1,6
2	38 366	18 950	49,4	4 887	12,7	464	1,2
3	35 671	17 237	48,3	5 151	14,4	580	1,6
4	35 857	17 054	47,6	5 933	16,5	644	1,8
5	33 767	17 227	51,0	4 964	14,7	609	1,8
6	35 328	17 038	48,2	7 208	20,4	964	2,7
7	34 664	16 866	48,7	5 396	15,6	932	2,7
<b>Insgesamt</b>	<b>249 738</b>	<b>122 117</b>	<b>48,9</b>	<b>38 986</b>	<b>15,6</b>	<b>4 774</b>	<b>1,9</b>
<b>Friedrichshain-Kreuzberg</b>							
1	34 680	17 048	49,2	4 794	13,8	750	2,2
2	32 143	15 813	49,2	4 996	15,5	681	2,1
3	33 362	16 508	49,5	4 188	12,6	941	2,8
4	32 557	16 496	50,7	3 461	10,6	402	1,2
5	34 111	16 439	48,2	4 737	13,9	391	1,1
6	33 678	16 105	47,8	5 099	15,1	369	1,1
<b>Insgesamt</b>	<b>200 531</b>	<b>98 409</b>	<b>49,1</b>	<b>27 275</b>	<b>13,6</b>	<b>3 534</b>	<b>1,8</b>
<b>Pankow</b>							
1	36 642	18 995	51,8	1 013	2,8	813	2,2
2	35 316	18 407	52,1	1 303	3,7	816	2,3
3	35 804	19 319	54,0	1 518	4,2	757	2,1
4	30 636	16 095	52,5	1 026	3,3	534	1,7
5	32 618	17 109	52,5	1 707	5,2	549	1,7
6	36 246	18 031	49,7	4 793	13,2	591	1,6
7	33 879	17 147	50,6	3 197	9,4	460	1,4
8	34 217	17 059	49,9	4 427	12,9	721	2,1
9	37 005	19 282	52,1	2 952	8,0	685	1,9
<b>Insgesamt</b>	<b>312 363</b>	<b>161 444</b>	<b>51,7</b>	<b>21 936</b>	<b>7,0</b>	<b>5 926</b>	<b>1,9</b>
<b>Charlottenburg-Wilmersdorf</b>							
1	34 167	17 615	51,6	4 706	13,8	499	1,5
2	35 147	18 482	52,6	3 738	10,6	637	1,8
3	36 249	18 959	52,3	4 680	12,9	634	1,7
4	38 357	19 625	51,2	5 833	15,2	580	1,5
5	35 136	18 525	52,7	4 012	11,4	614	1,7
6	36 979	19 238	52,0	4 811	13,0	542	1,5
7	36 359	19 734	54,3	3 238	8,9	613	1,7
<b>Insgesamt</b>	<b>252 394</b>	<b>132 178</b>	<b>52,4</b>	<b>31 018</b>	<b>12,3</b>	<b>4 119</b>	<b>1,6</b>
<b>Spandau</b>							
1	38 001	19 990	52,6	2 949	7,8	743	2,0
2	34 106	17 537	51,4	4 094	12,0	690	2,0
3	36 997	19 024	51,4	4 023	10,9	710	1,9
4	35 259	18 373	52,1	2 546	7,2	857	2,4
5	34 891	18 253	52,3	1 990	5,7	883	2,5
<b>Insgesamt</b>	<b>179 254</b>	<b>93 177</b>	<b>52,0</b>	<b>15 602</b>	<b>8,7</b>	<b>3 883</b>	<b>2,2</b>

#### 4 Strukturdaten des Landes Berlin

#### 4.2 Melderechtlich registrierte Deutsche und Unionsbürgerinnen und Unionsbürger im Alter von 16 und mehr Jahren am Ort der Hauptwohnung in Berlin am 31. Dezember 2020 (BVV-Wahlberechtigte) nach Bezirken und Wahlkreisen

Bezirk Wahlkreis	Ins- gesamt	Und zwar					
		weiblich		Unionsbürgerinnen und Unionsbürger		16 bis unter 18 Jahre	
		Anzahl	in % Sp. 1	Anzahl	in % Sp. 1	Anzahl	in % Sp. 1
	1	2	3	4	5	6	7
<b>Steglitz-Zehlendorf</b>							
1	35 476	19 166	54,0	2 698	7,6	602	1,7
2	34 385	18 384	53,5	2 495	7,3	613	1,8
3	36 696	19 733	53,8	2 067	5,6	891	2,4
4	31 718	16 877	53,2	1 851	5,8	659	2,1
5	32 820	17 714	54,0	2 064	6,3	588	1,8
6	34 132	18 691	54,8	1 772	5,2	889	2,6
7	32 394	17 148	52,9	1 649	5,1	802	2,5
<b>Insgesamt</b>	<b>237 621</b>	<b>127 713</b>	<b>53,7</b>	<b>14 596</b>	<b>6,1</b>	<b>5 044</b>	<b>2,1</b>
<b>Tempelhof-Schöneberg</b>							
1	39 862	19 234	48,3	5 272	13,2	741	1,9
2	37 320	19 097	51,2	4 140	11,1	586	1,6
3	37 296	19 897	53,3	2 940	7,9	793	2,1
4	36 945	19 686	53,3	3 489	9,4	691	1,9
5	37 219	19 646	52,8	3 343	9,0	585	1,6
6	35 200	18 707	53,1	2 053	5,8	796	2,3
7	35 132	18 546	52,8	1 626	4,6	770	2,2
<b>Insgesamt</b>	<b>258 974</b>	<b>134 813</b>	<b>52,1</b>	<b>22 863</b>	<b>8,8</b>	<b>4 962</b>	<b>1,9</b>
<b>Neukölln</b>							
1	39 760	20 198	50,8	7 027	17,7	653	1,6
2	40 217	19 730	49,1	7 452	18,5	770	1,9
3	39 827	20 122	50,5	5 658	14,2	1 007	2,5
4	36 043	19 364	53,7	2 088	5,8	726	2,0
5	36 268	18 980	52,3	1 944	5,4	759	2,1
6	35 456	18 477	52,1	1 582	4,5	874	2,5
<b>Insgesamt</b>	<b>227 571</b>	<b>116 871</b>	<b>51,4</b>	<b>25 751</b>	<b>11,3</b>	<b>4 789</b>	<b>2,1</b>
<b>Treptow-Köpenick</b>							
1	39 421	20 398	51,7	2 735	6,9	548	1,4
2	38 480	19 543	50,8	2 161	5,6	635	1,7
3	38 014	19 312	50,8	1 720	4,5	748	2,0
4	37 646	19 335	51,4	1 455	3,9	631	1,7
5	31 354	16 418	52,4	712	2,3	510	1,6
6	35 287	18 904	53,6	670	1,9	626	1,8
<b>Insgesamt</b>	<b>220 202</b>	<b>113 910</b>	<b>51,7</b>	<b>9 453</b>	<b>4,3</b>	<b>3 698</b>	<b>1,7</b>
<b>Marzahn-Hellersdorf</b>							
1	33 787	17 039	50,4	1 446	4,3	828	2,5
2	35 532	18 003	50,7	1 547	4,4	609	1,7
3	36 864	18 952	51,4	2 721	7,4	740	2,0
4	36 482	18 630	51,1	1 121	3,1	596	1,6
5	34 841	17 652	50,7	515	1,5	620	1,8
6	33 729	17 413	51,6	1 495	4,4	629	1,9
<b>Insgesamt</b>	<b>211 235</b>	<b>107 689</b>	<b>51,0</b>	<b>8 845</b>	<b>4,2</b>	<b>4 022</b>	<b>1,9</b>

#### 4 Strukturdaten des Landes Berlin

##### 4.2 Melderechtlich registrierte Deutsche und Unionsbürgerinnen und Unionsbürger im Alter von 16 und mehr Jahren am Ort der Hauptwohnung in Berlin am 31. Dezember 2020 (BVV-Wahlberechtigte) nach Bezirken und Wahlkreisen

Bezirk Wahlkreis	Ins- gesamt	Und zwar					
		weiblich		Unionsbürgerinnen und Unionsbürger		16 bis unter 18 Jahre	
		Anzahl	in % Sp. 1	Anzahl	in % Sp. 1	Anzahl	in % Sp. 1
	1	2	3	4	5	6	7
<b>Lichtenberg</b>							
1	36 395	18 754	51,5	1 593	4,4	741	2,0
2	35 746	18 226	51,0	1 541	4,3	664	1,9
3	38 310	19 263	50,3	3 186	8,3	588	1,5
4	37 905	19 139	50,5	2 992	7,9	515	1,4
5	37 054	18 954	51,2	2 356	6,4	460	1,2
6	32 810	17 285	52,7	1 265	3,9	621	1,9
<b>Insgesamt</b>	<b>218 220</b>	<b>111 621</b>	<b>51,2</b>	<b>12 933</b>	<b>5,9</b>	<b>3 589</b>	<b>1,6</b>
<b>Reinickendorf</b>							
1	33 728	17 207	51,0	4 271	12,7	677	2,0
2	33 850	17 088	50,5	4 181	12,4	626	1,8
3	32 599	17 142	52,6	1 366	4,2	657	2,0
4	37 109	19 238	51,8	2 234	6,0	664	1,8
5	29 861	15 730	52,7	2 286	7,7	955	3,2
6	29 872	15 718	52,6	971	3,3	697	2,3
<b>Insgesamt</b>	<b>197 019</b>	<b>102 123</b>	<b>51,8</b>	<b>15 309</b>	<b>7,8</b>	<b>4 276</b>	<b>2,2</b>

#### 4 Strukturdaten des Landes Berlin

##### 4.3 Melderechtlich registrierte Deutsche im Alter von 18 und mehr Jahren am Ort der Hauptwohnung in Berlin am 31. Dezember 2020 (AGH-Wahlberechtigte) nach Bezirken, Wahlkreisen und Altersgruppen

Bezirk Wahlkreis	Insgesamt	Darunter im Alter von ... bis unter ...											
		18 - 25		25 - 35		35 - 45		45 - 60		60 - 70		70 und mehr	
		Anzahl	in % Sp. 1	Anzahl	in % Sp. 1	Anzahl	in % Sp. 1	Anzahl	in % Sp. 1	Anzahl	in % Sp. 1	Anzahl	in % Sp. 1
	1	2	3	4	5	6	7	8	9	10	11	12	13
Mitte													
1	30 088	2 178	7,2	6 875	22,8	6 939	23,1	8 846	29,4	2 747	9,1	2 503	8,3
2	33 037	2 202	6,7	5 866	17,8	5 615	17,0	7 684	23,3	4 217	####	7 453	22,6
3	29 996	2 846	9,5	5 916	19,7	4 720	15,7	7 182	23,9	4 283	####	5 049	16,8
4	29 369	3 329	11,3	8 589	29,2	5 370	18,3	6 014	20,5	3 257	####	2 810	9,6
5	28 265	2 692	9,5	6 552	23,2	4 083	14,4	5 821	20,6	3 694	####	5 423	19,2
6	27 313	3 822	14,0	7 992	29,3	4 604	16,9	5 376	19,7	2 715	9,9	2 804	10,3
7	28 389	3 916	13,8	7 446	26,2	5 141	18,1	5 713	20,1	3 055	####	3 118	11,0
Insgesamt	206 457	20 985	10,2	49 236	23,8	36 472	17,7	46 636	22,6	23 968	####	29 160	14,1
Friedrichshain-Kreuzberg													
1	29 151	2 701	9,3	6 139	21,1	6 013	20,6	7 557	25,9	3 857	####	2 884	9,9
2	26 501	2 376	9,0	5 545	20,9	6 352	24,0	7 090	26,8	3 232	####	1 906	7,2
3	28 254	3 262	11,5	5 645	20,0	5 515	19,5	7 650	27,1	3 515	####	2 667	9,4
4	28 714	1 860	6,5	5 849	20,4	5 799	20,2	6 184	21,5	3 124	####	5 898	20,5
5	28 990	1 882	6,5	8 257	28,5	8 734	30,1	6 353	21,9	1 946	6,7	1 818	6,3
6	28 216	1 794	6,4	8 173	29,0	8 794	31,2	6 449	22,9	1 631	5,8	1 375	4,9
Insgesamt	169 826	13 875	8,2	39 608	23,3	41 207	24,3	41 283	24,3	17 305	####	16 548	9,7
Pankow													
1	34 838	2 385	6,8	4 093	11,7	6 085	17,5	9 707	27,9	5 558	####	7 010	20,1
2	33 219	2 392	7,2	3 744	11,3	5 542	16,7	10 363	31,2	4 843	####	6 335	19,1
3	33 538	2 295	6,8	4 770	14,2	6 697	20,0	9 635	28,7	3 796	####	6 345	18,9
4	29 092	1 752	6,0	3 824	13,1	4 795	16,5	8 103	27,9	4 005	####	6 613	22,7
5	30 369	1 905	6,3	4 955	16,3	6 179	20,3	8 234	27,1	3 808	####	5 288	17,4
6	30 884	2 114	6,8	6 956	22,5	8 039	26,0	10 113	32,7	1 987	6,4	1 675	5,4
7	30 246	2 039	6,7	6 847	22,6	7 291	24,1	7 783	25,7	2 767	9,1	3 519	11,6
8	29 093	2 040	7,0	5 806	20,0	6 795	23,4	9 865	33,9	2 425	8,3	2 162	7,4
9	33 390	2 127	6,4	5 452	16,3	6 781	20,3	9 325	27,9	3 310	9,9	6 395	19,2
Insgesamt	284 669	19 049	6,7	46 447	16,3	58 204	20,4	83 128	29,2	32 499	####	45 342	15,9
Charlottenburg-Wilmersdorf													
1	28 996	2 570	8,9	5 207	18,0	4 181	14,4	6 779	23,4	4 331	####	5 928	20,4
2	30 808	2 426	7,9	3 572	11,6	3 627	11,8	7 485	24,3	4 534	####	9 164	29,7
3	30 992	2 685	8,7	5 015	16,2	4 545	14,7	7 779	25,1	4 933	####	6 035	19,5
4	31 970	2 646	8,3	5 449	17,0	4 362	13,6	7 701	24,1	4 987	####	6 825	21,3
5	30 549	2 176	7,1	3 929	12,9	3 829	12,5	7 449	24,4	4 776	####	8 390	27,5
6	31 664	2 453	7,7	4 729	14,9	4 196	13,3	7 687	24,3	4 906	####	7 693	24,3
7	32 526	2 386	7,3	4 212	12,9	4 149	12,8	8 183	25,2	5 177	####	8 419	25,9
Insgesamt	217 505	17 342	8,0	32 113	14,8	28 889	13,3	53 063	24,4	33 644	####	52 454	24,1
Spandau													
1	34 380	3 016	8,8	5 098	14,8	4 493	13,1	8 025	23,3	5 226	####	8 522	24,8
2	29 390	2 761	9,4	5 027	17,1	4 179	14,2	7 102	24,2	4 395	####	5 926	20,2
3	32 317	2 994	9,3	5 408	16,7	4 664	14,4	8 024	24,8	4 630	####	6 597	20,4
4	31 919	2 885	9,0	3 987	12,5	3 900	12,2	8 545	26,8	5 004	####	7 598	23,8
5	32 083	2 422	7,5	2 760	8,6	3 971	12,4	8 223	25,6	5 446	####	9 261	28,9
Insgesamt	160 089	14 078	8,8	22 280	13,9	21 207	13,2	39 919	24,9	24 701	####	37 904	23,7

#### 4 Strukturdaten des Landes Berlin

##### 4.3 Melderechtlich registrierte Deutsche im Alter von 18 und mehr Jahren am Ort der Hauptwohnung in Berlin am 31. Dezember 2020 (AGH-Wahlberechtigte) nach Bezirken, Wahlkreisen und Altersgruppen

Bezirk Wahlkreis	Insgesamt	Darunter im Alter von ... bis unter ...											
		18 - 25		25 - 35		35 - 45		45 - 60		60 - 70		70 und mehr	
		Anzahl	in % Sp. 1	Anzahl	in % Sp. 1	Anzahl	in % Sp. 1	Anzahl	in % Sp. 1	Anzahl	in % Sp. 1	Anzahl	in % Sp. 1
	1	2	3	4	5	6	7	8	9	10	11	12	13
Steglitz-Zehlendorf													
1	32 201	2 521	7,8	4 934	15,3	4 834	15,0	7 995	24,8	4 916	####	7 001	21,7
2	31 293	2 674	8,5	5 235	16,7	4 394	14,0	7 584	24,2	4 645	####	6 761	21,6
3	33 769	2 606	7,7	3 113	9,2	4 108	12,2	9 417	27,9	5 161	####	9 364	27,7
4	29 231	2 247	7,7	3 006	10,3	3 586	12,3	7 417	25,4	4 602	####	8 373	28,6
5	30 199	2 235	7,4	3 754	12,4	3 867	12,8	7 522	24,9	4 535	####	8 286	27,4
6	31 496	2 665	8,5	2 845	9,0	3 546	11,3	8 722	27,7	4 659	####	9 059	28,8
7	29 963	2 362	7,9	2 003	6,7	3 235	10,8	8 217	27,4	4 799	####	9 347	31,2
Insgesamt	218 152	17 310	7,9	24 890	11,4	27 570	12,6	56 874	26,1	33 317	####	58 191	26,7
Tempelhof-Schöneberg													
1	33 898	2 812	8,3	5 675	16,7	5 362	15,8	9 212	27,2	5 247	####	5 590	16,5
2	32 621	2 841	8,7	6 422	19,7	6 003	18,4	8 548	26,2	4 485	####	4 322	13,2
3	33 591	2 722	8,1	4 791	14,3	4 968	14,8	9 116	27,1	5 422	####	6 572	19,6
4	32 796	2 853	8,7	5 961	18,2	5 081	15,5	7 839	23,9	4 700	####	6 362	19,4
5	33 329	2 575	7,7	5 378	16,1	4 563	13,7	7 556	22,7	4 938	####	8 319	25,0
6	32 376	2 619	8,1	3 499	10,8	3 903	12,1	7 767	24,0	5 086	####	9 502	29,3
7	32 761	2 515	7,7	3 342	10,2	4 101	12,5	8 507	26,0	5 220	####	9 076	27,7
Insgesamt	231 372	18 937	8,2	35 068	15,2	33 981	14,7	58 545	25,3	35 098	####	49 743	21,5
Neukölln													
1	32 141	2 322	7,2	8 074	25,1	8 249	25,7	7 191	22,4	3 214	####	3 091	9,6
2	32 047	2 775	8,7	9 197	28,7	7 857	24,5	6 388	19,9	3 227	####	2 603	8,1
3	33 230	3 687	11,1	7 936	23,9	5 767	17,4	6 861	20,6	3 970	####	5 009	15,1
4	33 255	2 663	8,0	4 393	13,2	3 658	11,0	7 204	21,7	5 250	####	10 087	30,3
5	33 606	2 654	7,9	4 058	12,1	4 137	12,3	8 583	25,5	5 380	####	8 794	26,2
6	33 025	2 869	8,7	3 805	11,5	4 087	12,4	8 589	26,0	5 355	####	8 320	25,2
Insgesamt	197 304	16 970	8,6	37 463	19,0	33 755	17,1	44 816	22,7	26 396	####	37 904	19,2
Treptow-Köpenick													
1	36 157	2 492	6,9	7 161	19,8	7 376	20,4	8 350	23,1	3 727	####	7 051	19,5
2	35 721	3 060	8,6	6 599	18,5	6 429	18,0	8 253	23,1	4 333	####	7 047	19,7
3	35 568	2 850	8,0	5 721	16,1	6 063	17,0	9 718	27,3	5 029	####	6 187	17,4
4	35 591	2 327	6,5	5 096	14,3	6 180	17,4	9 186	25,8	5 225	####	7 577	21,3
5	30 140	1 656	5,5	3 341	11,1	4 231	14,0	7 443	24,7	5 096	####	8 373	27,8
6	34 003	1 862	5,5	3 433	10,1	4 838	14,2	9 010	26,5	5 073	####	9 787	28,8
Insgesamt	207 180	14 247	6,9	31 351	15,1	35 117	16,9	51 960	25,1	28 483	####	46 022	22,2
Marzahn-Hellersdorf													
1	31 551	2 568	8,1	4 954	15,7	5 870	18,6	6 895	21,9	6 746	####	4 518	14,3
2	33 413	2 168	6,5	4 151	12,4	4 930	14,8	5 927	17,7	7 682	####	8 555	25,6
3	33 458	2 641	7,9	6 324	18,9	5 890	17,6	8 551	25,6	5 592	####	4 460	13,3
4	34 781	2 063	5,9	3 701	10,6	5 390	15,5	8 341	24,0	6 761	####	8 525	24,5
5	33 710	1 780	5,3	2 744	8,1	5 283	15,7	10 506	31,2	6 640	####	6 757	20,0
6	31 635	1 985	6,3	5 139	16,2	5 187	16,4	8 066	25,5	6 029	####	5 229	16,5
Insgesamt	198 548	13 205	6,7	27 013	13,6	32 550	16,4	48 286	24,3	39 450	####	38 044	19,2

#### 4 Strukturdaten des Landes Berlin

##### 4.3 Melderechtlich registrierte Deutsche im Alter von 18 und mehr Jahren am Ort der Hauptwohnung in Berlin am 31. Dezember 2020 (AGH-Wahlberechtigte) nach Bezirken, Wahlkreisen und Altersgruppen

Bezirk Wahlkreis	Insgesamt	Darunter im Alter von ... bis unter ...											
		18 - 25		25 - 35		35 - 45		45 - 60		60 - 70		70 und mehr	
		Anzahl	in % Sp. 1	Anzahl	in % Sp. 1	Anzahl	in % Sp. 1	Anzahl	in % Sp. 1	Anzahl	in % Sp. 1	Anzahl	in % Sp. 1
	1	2	3	4	5	6	7	8	9	10	11	12	13
<b>Lichtenberg</b>													
1	34 089	2 157	6,3	4 609	13,5	5 361	15,7	8 490	24,9	7 574	####	5 898	17,3
2	33 554	2 225	6,6	4 818	14,4	5 765	17,2	8 217	24,5	5 890	####	6 639	19,8
3	34 594	2 429	7,0	6 308	18,2	5 499	15,9	6 626	19,2	4 554	####	9 178	26,5
4	34 426	2 492	7,2	6 858	19,9	7 065	20,5	7 060	20,5	3 802	####	7 149	20,8
5	34 253	2 356	6,9	7 386	21,6	6 809	19,9	6 429	18,8	4 219	####	7 054	20,6
6	30 930	2 045	6,6	4 447	14,4	6 387	20,6	7 708	24,9	3 872	####	6 471	20,9
<b>Insgesamt</b>	<b>201 846</b>	<b>13 704</b>	<b>6,8</b>	<b>34 426</b>	<b>17,1</b>	<b>36 886</b>	<b>18,3</b>	<b>44 530</b>	<b>22,1</b>	<b>29 911</b>	<b>####</b>	<b>42 389</b>	<b>21,0</b>
<b>Reinickendorf</b>													
1	28 851	2 818	9,8	5 570	19,3	4 013	13,9	6 905	23,9	3 948	####	5 597	19,4
2	29 136	2 571	8,8	4 546	15,6	3 720	12,8	7 124	24,5	4 463	####	6 712	23,0
3	30 601	2 063	6,7	2 957	9,7	3 600	11,8	8 147	26,6	5 313	####	8 521	27,8
4	34 247	2 609	7,6	4 600	13,4	4 083	11,9	8 655	25,3	5 303	####	8 997	26,3
5	26 684	2 659	10,0	3 486	13,1	3 322	12,4	6 096	22,8	4 073	####	7 048	26,4
6	28 226	1 948	6,9	1 891	6,7	3 146	11,1	7 750	27,5	4 724	####	8 767	31,1
<b>Insgesamt</b>	<b>177 745</b>	<b>14 668</b>	<b>8,3</b>	<b>23 050</b>	<b>13,0</b>	<b>21 884</b>	<b>12,3</b>	<b>44 677</b>	<b>25,1</b>	<b>27 824</b>	<b>####</b>	<b>45 642</b>	<b>25,7</b>

#### 4 Strukturdaten des Landes Berlin

##### 4.4 Melderechtlich registrierte Deutsche im Alter von 18 und mehr Jahren am Ort der Hauptwohnung in Berlin am 31. Dezember 2020 nach Bezirken, Wahlkreisen und ausgewählten Merkmalen

Bezirk Wahlkreis	Ins- gesamt	Migra- tions- hinter- grund	Familienstand (einschl. eingetragener Lebenspartnerschaften)					Religions- zugehörigkeit	
			ledig <sup>1</sup>	verhei- ratet	verwit- wet	ge- schie- den	Lebens- partner- schaft <sup>2</sup>	Evan- gelisch	Römisch- katho- lisch
			in % Sp. 1	in % Sp. 1	in % Sp. 1	in % Sp. 1	in % Sp. 1	in % Sp. 1	in % Sp. 1
	1	2	3	4	5	6	7	8	9

#### Mitte

1	30 088	15,1	55,3	32,7	2,8	8,3	0,9	19,5	11,4
2	33 037	16,6	44,2	36,6	7,2	10,9	1,1	11,7	7,1
3	29 996	21,9	49,2	34,0	5,3	10,3	1,2	21,0	12,0
4	29 369	22,3	60,5	26,0	3,4	9,5	0,5	21,8	12,0
5	28 265	20,4	49,1	29,6	8,2	12,7	0,4	22,5	9,9
6	27 313	28,3	59,6	25,8	4,3	9,8	0,4	18,1	9,2
7	28 389	30,9	56,2	29,6	4,4	9,3	0,5	17,3	10,2
<b>Insgesamt</b>	<b>206 457</b>	<b>22,0</b>	<b>53,2</b>	<b>30,8</b>	<b>5,1</b>	<b>10,1</b>	<b>0,7</b>	<b>18,7</b>	<b>10,2</b>

#### Friedrichshain-Kreuzberg

1	29 151	22,9	55,3	31,6	2,9	9,2	1,0	18,9	10,0
2	26 501	21,7	62,3	26,1	2,4	8,3	0,9	19,0	10,5
3	28 254	29,2	55,6	29,7	3,4	10,6	0,7	17,6	8,6
4	28 714	12,0	49,4	31,7	7,8	10,3	0,8	11,3	5,8
5	28 990	10,4	66,0	23,6	2,5	7,2	0,8	14,4	9,0
6	28 216	10,2	65,7	25,3	2,0	6,1	0,9	15,8	9,5
<b>Insgesamt</b>	<b>169 826</b>	<b>17,7</b>	<b>59,0</b>	<b>28,0</b>	<b>3,5</b>	<b>8,6</b>	<b>0,8</b>	<b>16,1</b>	<b>8,9</b>

#### Pankow

1	34 838	5,0	32,1	49,1	7,8	10,7	0,4	11,9	4,0
2	33 219	6,9	33,2	49,4	6,7	10,4	0,3	13,7	5,5
3	33 538	5,5	40,9	39,6	7,4	11,6	0,4	14,7	5,7
4	29 092	4,1	37,5	42,3	8,9	11,0	0,4	10,4	4,2
5	30 369	5,4	45,8	35,5	6,4	11,9	0,5	11,6	5,1
6	30 884	9,8	63,3	26,0	2,0	7,8	0,9	17,9	9,1
7	30 246	7,7	57,9	27,4	4,4	9,6	0,7	13,2	7,6
8	29 093	10,2	56,9	31,2	2,5	8,6	0,8	17,4	9,8
9	33 390	7,1	47,5	34,0	6,9	11,1	0,5	13,2	6,9
<b>Insgesamt</b>	<b>284 669</b>	<b>6,8</b>	<b>45,8</b>	<b>37,5</b>	<b>5,9</b>	<b>10,3</b>	<b>0,5</b>	<b>13,8</b>	<b>6,4</b>

#### Charlottenburg-Wilmersdorf

1	28 996	22,7	44,1	34,8	7,5	13,2	0,4	22,9	10,9
2	30 808	14,3	35,4	43,0	9,3	11,9	0,5	26,6	10,6
3	30 992	18,1	44,5	37,3	5,5	12,0	0,6	22,8	11,1
4	31 970	21,8	44,5	36,6	5,5	12,1	1,1	20,7	12,1
5	30 549	18,6	36,5	41,1	8,4	13,2	0,9	22,8	10,8
6	31 664	18,3	42,4	37,3	7,1	12,1	1,1	22,8	11,5
7	32 526	14,2	37,1	40,9	7,9	13,6	0,6	26,1	11,0
<b>Insgesamt</b>	<b>217 505</b>	<b>18,2</b>	<b>40,6</b>	<b>38,7</b>	<b>7,3</b>	<b>12,6</b>	<b>0,8</b>	<b>23,5</b>	<b>11,1</b>

#### Spandau

1	34 380	15,6	34,7	41,4	10,6	13,0	0,3	27,4	8,6
2	29 390	19,5	40,9	35,7	8,4	14,8	0,2	25,8	9,2
3	32 317	20,3	39,4	38,8	8,0	13,4	0,3	24,1	9,0
4	31 919	15,5	29,8	49,7	9,3	11,0	0,2	26,6	8,8
5	32 083	12,6	26,5	52,9	9,2	11,1	0,3	28,2	9,3
<b>Insgesamt</b>	<b>160 089</b>	<b>16,7</b>	<b>34,2</b>	<b>43,8</b>	<b>9,1</b>	<b>12,6</b>	<b>0,3</b>	<b>26,4</b>	<b>9,0</b>



#### 4 Strukturdaten des Landes Berlin

##### 4.4 Melderechtlich registrierte Deutsche im Alter von 18 und mehr Jahren am Ort der Hauptwohnung in Berlin am 31. Dezember 2020 nach Bezirken, Wahlkreisen und ausgewählten Merkmalen

Bezirk Wahlkreis	Ins- gesamt	Migra- tions- hinter- grund	Familienstand (einschl. eingetragener Lebenspartnerschaften)					Religions- zugehörigkeit	
			ledig <sup>1</sup>	verhei- ratet	verwit- wet	ge- schie- den	Lebens- partner- schaft <sup>2</sup>	Evan- gelisch	Römisch- katho- lisch
Anzahl	in % Sp. 1	in % Sp. 1	in % Sp. 1	in % Sp. 1	in % Sp. 1	in % Sp. 1	in % Sp. 1	in % Sp. 1	in % Sp. 1
1	2	3	4	5	6	7	8	9	
<b>Steglitz-Zehlendorf</b>									
1	32 201	13,6	39,6	41,2	6,9	11,7	0,6	26,8	11,0
2	31 293	14,4	40,1	39,6	7,4	12,4	0,5	26,7	10,0
3	33 769	10,6	28,9	51,1	8,8	10,9	0,3	31,3	10,6
4	29 231	11,6	29,2	49,3	9,6	11,7	0,3	29,4	11,1
5	30 199	12,7	33,6	42,8	9,9	13,5	0,3	28,3	10,7
6	31 496	11,3	30,5	48,9	9,1	11,2	0,4	29,6	11,3
7	29 963	8,6	26,4	54,3	9,0	9,9	0,4	32,4	11,1
<b>Insgesamt</b>	<b>218 152</b>	<b>11,8</b>	<b>32,7</b>	<b>46,7</b>	<b>8,6</b>	<b>11,6</b>	<b>0,4</b>	<b>29,2</b>	<b>10,8</b>
<b>Tempelhof-Schöneberg</b>									
1	33 898	22,7	48,3	33,2	5,1	11,1	2,4	19,2	10,9
2	32 621	18,3	51,3	32,7	4,4	10,5	1,1	21,8	10,1
3	33 591	13,5	40,5	41,7	5,8	11,2	0,8	25,8	10,6
4	32 796	16,8	43,3	36,6	7,2	12,3	0,6	25,0	9,5
5	33 329	17,7	37,2	40,0	9,7	12,9	0,3	25,6	10,4
6	32 376	17,0	27,5	50,3	10,9	11,0	0,2	27,6	12,6
7	32 761	11,5	28,0	50,4	10,0	11,4	0,2	28,4	11,7
<b>Insgesamt</b>	<b>231 372</b>	<b>16,8</b>	<b>39,5</b>	<b>40,7</b>	<b>7,6</b>	<b>11,5</b>	<b>0,8</b>	<b>24,7</b>	<b>10,8</b>
<b>Neukölln</b>									
1	32 141	19,7	63,6	22,7	3,9	9,1	0,7	20,0	10,0
2	32 047	23,6	63,7	22,9	2,9	9,7	0,7	19,1	10,0
3	33 230	26,8	51,3	30,6	6,4	11,3	0,4	20,2	9,4
4	33 255	23,0	29,5	45,9	11,9	12,5	0,2	22,7	11,2
5	33 606	15,2	29,7	48,6	10,0	11,6	0,2	26,8	8,9
6	33 025	16,8	27,2	53,2	9,5	9,8	0,3	23,9	9,6
<b>Insgesamt</b>	<b>197 304</b>	<b>20,8</b>	<b>43,9</b>	<b>37,5</b>	<b>7,5</b>	<b>10,7</b>	<b>0,4</b>	<b>22,2</b>	<b>9,8</b>
<b>Treptow-Köpenick</b>									
1	36 157	7,7	48,8	32,2	7,7	11,0	0,4	12,5	5,7
2	35 721	6,1	44,2	36,2	7,8	11,5	0,2	11,1	4,6
3	35 568	6,7	37,2	44,8	6,7	11,0	0,3	11,2	4,0
4	35 591	4,6	35,3	45,7	7,9	10,9	0,2	10,6	3,9
5	30 140	4,1	29,9	48,1	9,8	11,9	0,2	8,9	2,7
6	34 003	3,3	30,3	47,3	10,5	11,6	0,3	12,9	3,5
<b>Insgesamt</b>	<b>207 180</b>	<b>5,5</b>	<b>37,9</b>	<b>42,2</b>	<b>8,3</b>	<b>11,3</b>	<b>0,3</b>	<b>11,3</b>	<b>4,1</b>
<b>Marzahn-Hellersdorf</b>									
1	31 551	10,6	40,6	38,1	6,6	14,5	0,2	8,6	3,1
2	33 413	10,1	33,1	44,1	9,3	13,4	0,2	8,2	3,1
3	33 458	8,3	42,2	36,3	6,6	14,6	0,3	7,5	2,8
4	34 781	8,5	29,1	51,6	8,8	10,3	0,2	8,8	3,5
5	33 710	3,7	23,3	62,2	6,6	7,8	0,2	9,3	3,0
6	31 635	6,5	37,0	41,4	7,2	14,1	0,3	7,5	2,9
<b>Insgesamt</b>	<b>198 548</b>	<b>8,0</b>	<b>34,1</b>	<b>45,8</b>	<b>7,5</b>	<b>12,4</b>	<b>0,2</b>	<b>8,3</b>	<b>3,1</b>

#### 4 Strukturdaten des Landes Berlin

##### 4.4 Melderechtlich registrierte Deutsche im Alter von 18 und mehr Jahren am Ort der Hauptwohnung in Berlin am 31. Dezember 2020 nach Bezirken, Wahlkreisen und ausgewählten Merkmalen

Bezirk Wahlkreis	Ins- gesamt	Migra- tions- hinter- grund	Familienstand (einschl. eingetragener Lebenspartnerschaften)					Religions- zugehörigkeit	
			ledig <sup>1</sup>	verhei- ratet	verwit- wet	ge- schie- den	Lebens- partner- schaft <sup>2</sup>	Evan- gelisch	Römisch- katho- lisch
	Anzahl	in % Sp. 1	in % Sp. 1	in % Sp. 1	in % Sp. 1	in % Sp. 1	in % Sp. 1	in % Sp. 1	in % Sp. 1
	1	2	3	4	5	6	7	8	9

#### Lichtenberg

1	34 089	9,0	35,2	43,3	7,6	13,6	0,2	7,7	2,8
2	33 554	7,0	37,4	43,8	7,3	11,2	0,3	6,9	3,1
3	34 594	10,6	41,6	36,7	9,2	12,2	0,3	9,0	3,9
4	34 426	9,7	48,2	33,2	7,4	10,8	0,4	9,5	4,7
5	34 253	7,8	49,3	31,6	7,6	11,2	0,4	9,6	4,6
6	30 930	6,6	37,3	44,3	7,9	10,1	0,4	10,7	4,8
<b>Insgesamt</b>	<b>201 846</b>	<b>8,5</b>	<b>41,6</b>	<b>38,7</b>	<b>7,8</b>	<b>11,5</b>	<b>0,3</b>	<b>8,9</b>	<b>4,0</b>

#### Reinickendorf

1	28 851	20,2	43,2	34,2	8,2	14,0	0,3	22,6	8,5
2	29 136	19,0	37,6	39,9	8,7	13,6	0,2	23,9	8,9
3	30 601	9,1	27,2	52,6	9,3	10,7	0,2	30,5	8,9
4	34 247	10,5	34,5	42,5	10,0	12,8	0,2	28,5	8,6
5	26 684	21,3	30,3	47,1	10,4	11,9	0,2	24,9	10,9
6	28 226	6,0	23,4	58,1	9,2	9,1	0,2	33,8	11,6
<b>Insgesamt</b>	<b>177 745</b>	<b>14,1</b>	<b>32,8</b>	<b>45,6</b>	<b>9,3</b>	<b>12,1</b>	<b>0,2</b>	<b>27,4</b>	<b>9,5</b>

1 Einschließlich unbekannt.

2 Einschließlich 2137 Personen, deren Lebenspartnerschaft aufgehoben ist, sowie 595 Personen, deren Lebenspartner verstorben ist.

#### 4 Strukturdaten des Landes Berlin

##### 4.5 Melderechtlich registrierte Einwohnerinnen und Einwohner unter 65 Jahren in SGB II - Bedarfsgemeinschaften ("Hartz IV") am Ort der Hauptwohnung in Berlin am 31. Dezember 2019 nach Bezirken und Wahlkreisen

Bezirk Wahlkreis	Einwohnerinnen und Einwohner unter 65 Jahren		Darunter Einwohnerinnen und Einwohner in SGB II - Bedarfsgemeinschaften ("Hartz IV") <sup>1</sup>	
	Anzahl		Anzahl	in % Sp. 1
	1	2	3	
<b>Mitte</b>				
1	49 208	3 033	6,2	
2	46 408	4 447	9,6	
3	43 625	6 381	14,6	
4	48 040	10 668	22,2	
5	40 622	10 607	26,1	
6	54 067	18 949	35,0	
7	51 830	15 421	29,8	
<b>Insgesamt</b>	<b>333 800</b>	<b>69 506</b>	<b>20,8</b>	
<b>Friedrichshain-Kreuzberg</b>				
1	45 065	7 575	16,8	
2	43 144	8 003	18,5	
3	47 604	12 486	26,2	
4	37 132	4 751	12,8	
5	43 426	4 332	10,0	
6	43 497	3 802	8,7	
<b>Insgesamt</b>	<b>259 868</b>	<b>40 949</b>	<b>15,8</b>	
<b>Pankow</b>				
1	38 297	4 563	11,9	
2	35 958	2 312	6,4	
3	38 541	2 976	7,7	
4	29 358	2 763	9,4	
5	34 903	3 136	9,0	
6	46 753	2 980	6,4	
7	39 018	3 235	8,3	
8	44 622	2 472	5,5	
9	41 651	4 758	11,4	
<b>Insgesamt</b>	<b>349 101</b>	<b>29 195</b>	<b>8,4</b>	
<b>Charlottenburg-Wilmersdorf</b>				
1	38 712	7 218	18,6	
2	34 423	2 793	8,1	
3	38 807	4 160	10,7	
4	42 109	3 927	9,3	
5	34 982	2 676	7,6	
6	37 794	3 210	8,5	
7	35 370	3 052	8,6	
<b>Insgesamt</b>	<b>262 197</b>	<b>27 036</b>	<b>10,3</b>	
<b>Spandau</b>				
1	39 862	8 447	21,2	
2	39 270	10 308	26,2	
3	42 420	9 163	21,6	
4	37 168	8 391	22,6	
5	33 248	6 102	18,4	
<b>Insgesamt</b>	<b>191 968</b>	<b>42 411</b>	<b>22,1</b>	

#### 4 Strukturdaten des Landes Berlin

##### 4.5 Melderechtlich registrierte Einwohnerinnen und Einwohner unter 65 Jahren in SGB II - Bedarfsgemeinschaften ("Hartz IV") am Ort der Hauptwohnung in Berlin am 31. Dezember 2019 nach Bezirken und Wahlkreisen

Bezirk Wahlkreis	Einwohnerinnen und Einwohner unter 65 Jahren	Darunter Einwohnerinnen und Einwohner in SGB II - Bedarfsgemeinschaften ("Hartz IV") <sup>1</sup>	
	Anzahl	Anzahl	in % Sp. 1
	1	2	3
<b>Steglitz-Zehlendorf</b>			
1	35 333	2 443	6,9
2	34 892	3 277	9,4
3	34 842	1 947	5,6
4	30 422	3 407	11,2
5	31 294	3 602	11,5
6	32 023	1 264	3,9
7	30 160	1 115	3,7
<b>Insgesamt</b>	<b>228 966</b>	<b>17 055</b>	<b>7,4</b>
<b>Tempelhof-Schöneberg</b>			
1	47 172	7 854	16,6
2	43 930	5 855	13,3
3	38 482	3 181	8,3
4	40 460	6 174	15,3
5	38 161	7 665	20,1
6	33 460	6 246	18,7
7	33 338	5 525	16,6
<b>Insgesamt</b>	<b>275 003</b>	<b>42 500</b>	<b>15,5</b>
<b>Neukölln</b>			
1	52 621	11 603	22,1
2	55 638	13 982	25,1
3	55 632	18 705	33,6
4	35 380	8 450	23,9
5	35 605	5 939	16,7
6	35 192	5 088	14,5
<b>Insgesamt</b>	<b>270 068</b>	<b>63 767</b>	<b>23,6</b>
<b>Treptow-Köpenick</b>			
1	42 072	5 153	12,2
2	39 771	6 051	15,2
3	41 301	5 553	13,4
4	36 465	3 534	9,7
5	26 653	2 747	10,3
6	29 853	1 919	6,4
<b>Insgesamt</b>	<b>216 115</b>	<b>24 957</b>	<b>11,5</b>
<b>Marzahn-Hellersdorf</b>			
1	37 387	9 233	24,7
2	32 844	6 852	20,9
3	43 748	10 019	22,9
4	33 871	2 994	8,8
5	32 202	711	2,2
6	35 793	6 825	19,1
<b>Insgesamt</b>	<b>215 845</b>	<b>36 634</b>	<b>17,0</b>

#### 4 Strukturdaten des Landes Berlin

##### 4.5 Melderechtlich registrierte Einwohnerinnen und Einwohner unter 65 Jahren in SGB II - Bedarfsgemeinschaften ("Hartz IV") am Ort der Hauptwohnung in Berlin am 31. Dezember 2019 nach Bezirken und Wahlkreisen

Bezirk Wahlkreis	Einwohnerinnen und Einwohner unter 65 Jahren	Darunter Einwohnerinnen und Einwohner in SGB II - Bedarfsgemeinschaften ("Hartz IV") <sup>1</sup>	
	Anzahl	Anzahl	in % Sp. 1
	1	2	3
<b>Lichtenberg</b>			
1	40 959	9 112	22,2
2	39 972	6 856	17,2
3	41 018	7 518	18,3
4	42 342	5 677	13,4
5	39 038	5 630	14,4
6	35 673	2 949	8,3
<b>Insgesamt</b>	<b>239 002</b>	<b>37 742</b>	<b>15,8</b>
<b>Reinickendorf</b>			
1	40 160	10 336	25,7
2	38 250	9 134	23,9
3	28 891	2 858	9,9
4	35 642	5 794	16,3
5	35 583	11 572	32,5
6	24 758	867	3,5
<b>Insgesamt</b>	<b>203 284</b>	<b>40 561</b>	<b>20,0</b>

<sup>1</sup> 2019 wurde eine bestimmte Anzahl von Personen nach SGB II nicht an ihrer Wohnadresse, sondern an den Adressen der Jobcenter in allen Bezirken registriert. Bei einer Datenrevision wurden diese Personen in SGB II an Adressen von Jobcentern herausgerechnet und zur Gruppe der Personen "nicht zuordenbar" (d.h. Personen ohne zuordenbare Adresse) addiert. In der Kategorie unter 65 Jahre betraf dies 8397 Personen zum Stand der Überschrift.

#### 4 Strukturdaten des Landes Berlin

##### 4.6 Melderechtlich registrierte Unionsbürgerinnen und Unionsbürger im Alter von 16 und mehr Jahren am Ort der Hauptwohnung in Berlin am 31. Dezember 2020 nach Bezirken und Staatsangehörigkeit

EU-Mitgliedstaaten	Berlin	Bezirk					
		Mitte	Friedrichshain-Kreuzberg	Pankow	Charlottenburg-Wilmersdorf	Spandau	Steglitz-Zehlendorf
Belgien	2 060	386	352	235	250	43	119
Bulgarien	25 582	5 622	1 751	1 314	1 899	2 544	842
Dänemark	2 936	436	540	464	495	43	140
Estland	831	130	91	94	124	27	72
Finnland	2 062	324	306	300	356	53	116
Frankreich	18 966	3 218	3 609	2 351	2 895	286	926
Griechenland	13 326	2 337	1 379	971	1 909	469	1 059
Irland	3 683	581	826	508	471	35	163
Italien	30 311	4 864	4 965	3 640	3 897	1 057	1 588
Kroatien	13 099	1 752	901	557	1 755	1 229	1 189
Lettland	3 436	438	214	237	641	254	184
Litauen	3 171	525	253	263	554	201	158
Luxemburg	878	202	189	106	115	19	36
Malta	107	20	22	10	21	6	3
Niederlande	6 481	1 055	1 153	834	854	175	455
Österreich	11 405	1 850	1 583	1 502	1 683	390	973
Polen	51 084	6 527	2 738	2 984	6 541	5 662	3 714
Portugal	5 220	884	700	613	585	157	232
Rumänien	19 977	2 771	1 093	1 278	2 089	1 845	952
Schweden	3 981	615	687	534	573	82	223
Slowakei	1 430	207	174	176	171	74	104
Slowenien	1 470	280	173	125	196	132	98
Spanien	14 432	2 641	2 739	1 856	1 771	363	699
Tschechische Republik <sup>1</sup>	2 455	382	229	315	364	106	147
Ungarn	5 812	867	542	628	752	344	385
Zypern	372	72	66	41	57	6	19
<b>Land Berlin</b>	<b>244 567</b>	<b>38 986</b>	<b>27 275</b>	<b>21 936</b>	<b>31 018</b>	<b>15 602</b>	<b>14 596</b>

<sup>1</sup> einschließlich ehemalige Tschechoslowakei (Personen, die sich noch bei Bestehen dieses Staates angemeldet haben und bisher keinem Nachfolgestaat zugeordnet sind)

Tempelhof- Schöneberg	Bezirk					EU-Mitgliedstaaten
	Neukölln	Treptow- Köpenick	Marzahn- Hellersdorf	Lichtenberg	Reinickendorf	
168	251	70	30	82	74	Belgien
1 946	2 995	1 098	1 128	1 877	2 566	Bulgarien
242	358	59	31	63	65	Dänemark
61	58	35	53	48	38	Estland
194	191	80	30	69	43	Finnland
1 650	2 142	475	118	533	763	Frankreich
1 712	1 466	378	286	509	851	Griechenland
267	544	103	28	116	41	Irland
2 925	3 504	943	314	1 137	1 477	Italien
2 134	1 485	324	174	510	1 089	Kroatien
256	165	147	408	326	166	Lettland
255	183	140	225	216	198	Litauen
61	68	37	12	24	9	Luxemburg
7	6	3	3	–	6	Malta
605	661	228	64	183	214	Niederlande
1 044	1 078	414	109	330	449	Österreich
5 149	5 129	2 322	2 564	3 197	4 557	Polen
362	500	213	221	481	272	Portugal
1 517	1 941	1 160	2 288	1 750	1 293	Rumänien
300	620	103	34	103	107	Schweden
113	90	77	65	110	69	Slowakei
118	133	37	25	54	99	Slowenien
1 110	1 542	499	158	627	427	Spanien
						Tschechische
210	210	139	84	171	98	Republik <sup>1</sup>
416	400	358	393	401	326	Ungarn
41	31	11	–	16	12	Zypern
<b>22 863</b>	<b>25 751</b>	<b>9 453</b>	<b>8 845</b>	<b>12 933</b>	<b>15 309</b>	<b>Land Berlin</b>

## Das Amt für Statistik Berlin-Brandenburg

Das Amt für Statistik Berlin-Brandenburg ist für beide Länder die zentrale Dienstleistungseinrichtung auf dem Gebiet der amtlichen Statistik. Das Amt erbringt Serviceleistungen im Bereich Information und Analyse für die breite Öffentlichkeit, für alle gesellschaftlichen Gruppen sowie für Kunden aus Verwaltung und Politik, Wirtschaft und Wissenschaft. Kerngeschäft des Amtes ist die Durchführung der gesetzlich angeordneten amtlichen Statistiken für Berlin und Brandenburg. Das Amt erhebt die Daten, bereitet sie auf, interpretiert und analysiert sie und veröffentlicht die Ergebnisse. Die Grundversorgung aller Nutzer mit statistischen Informationen erfolgt unentgeltlich, im Wesentlichen über das Internet und den Informationsservice. Daneben werden nachfrage- und zielgruppenorientierte Standardauswertungen zu Festpreisen angeboten. Kundenspezifische Aufbereitung / Beratung zu kostendeckenden Preisen ergänzt das Spektrum der Informationsbereitstellung.

### Amtliche Statistik im Verbund

Die Statistiken werden bundesweit nach einheitlichen Konzepten, Methoden und Verfahren arbeitsteilig erstellt. Die statistischen Ämter der Länder sind dabei grundsätzlich für die Durchführung der Erhebungen, für die Aufbereitung und Veröffentlichung der Länderergebnisse zuständig. Durch diese Kooperation in einem „Statistikverbund“ entstehen für alle Länder vergleichbare und zu einem Bundesergebnis zusammenführbare Erhebungsergebnisse.

## Produkte und Dienstleistungen

### Informationsservice

[info@statistik-bbb.de](mailto:info@statistik-bbb.de)  
mit statistischen Informationen für jedermann und Beratung sowie maßgeschneiderte Aufbereitungen von Daten über Berlin und Brandenburg.  
Auskunft, Beratung, Pressedienst sowie Fachbibliothek.

#### Standort Potsdam

Steinstraße 104 - 106, 14480 Potsdam  
Tel. 0331 8173 - 1777  
Fax 030 9028 - 4091  
Mo – Do 9 – 15 Uhr, Fr 9 – 14 Uhr

#### Standort Berlin

Alt-Friedrichsfelde 60, 10315 Berlin  
Bibliothek  
Tel. 030 9021 - 3540  
Mo – Do 9 – 15 Uhr, Fr 9 – 14 Uhr

### Internet-Angebot

[www.statistik-berlin-brandenburg.de](http://www.statistik-berlin-brandenburg.de)  
mit aktuellen Daten, Pressemitteilungen, Statistischen Berichten zum kostenlosen Herunterladen, regionalstatistischen Informationen, Wahlstatistiken und -analysen sowie einem Überblick über das gesamte Leistungsspektrum des Amtes.

### Statistische Jahrbücher

mit einer Vielzahl von Tabellen aus nahezu allen Arbeitsgebieten der amtlichen Statistik.

### Statistische Berichte

mit Ergebnissen der einzelnen Statistiken in Tabellen in tiefer sachlicher Gliederung und Grafiken zur Veranschaulichung von Entwicklungen und Strukturen.

## Datenangebot aus dem Sachgebiet

### Informationen zu dieser Veröffentlichung

Referat 41  
Tel. 030 9021 – 3623  
[wahlstatistik@statistik-bbb.de](mailto:wahlstatistik@statistik-bbb.de)

### Weitere Veröffentlichungen zum Thema

Statistische Berichte:

- Bundestagswahl  
B VII 1-3 – 4j  
Endgültiges Ergebnis
- Bundestagswahl  
B VII 1-5 – 4j  
Repräsentative Wahlstatistik
- Wahl zum Abgeordnetenhaus von Berlin und zu den Bezirksverordnetenversammlungen  
B VII 2-3 – 5j  
Endgültiges Ergebnis
- Wahl zum Abgeordnetenhaus von Berlin  
B VII 2-5 – 5j  
Repräsentative Wahlstatistik