

Statistischer Bericht

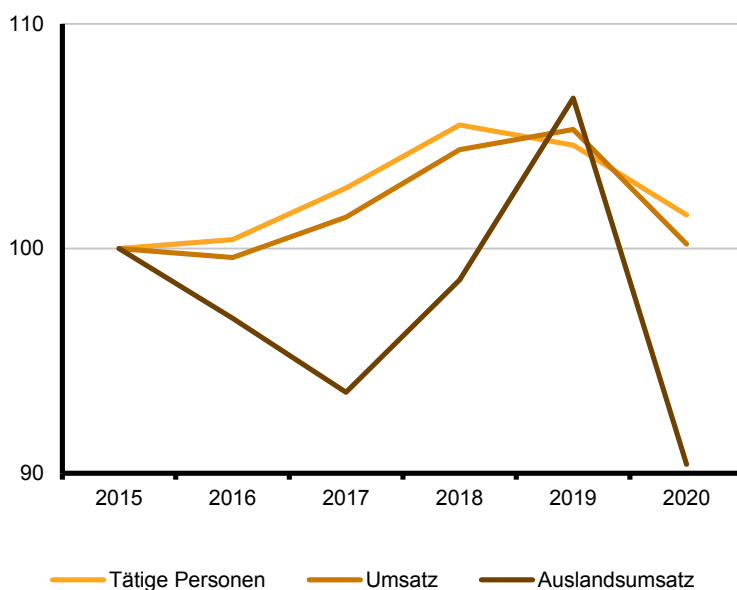
E I 1 – j / 20

Verarbeitendes Gewerbe (sowie Bergbau und Gewinnung von Steinen und Erden) im Land Brandenburg Jahr 2020

Ergebnisse des Monats- und Jahresberichts
für Betriebe

Ausgewählte Indikatoren

2015 = 100



Impressum

Statistischer Bericht
E I 1 – j / 20

Erscheinungsfolge: jährlich
Erschienen im **Juli 2021**

Herausgeber

Amt für Statistik Berlin-Brandenburg
Steinstraße 104-106
14480 Potsdam
info@statistik-bbb.de
www.statistik-berlin-brandenburg.de

Tel. 0331 8173 - 1777
Fax 030 9028 - 4091

Amt für Statistik Berlin-Brandenburg,
Potsdam, 2021

Zeichenerklärung

0 weniger als die Hälfte von 1
in der letzten besetzten Stelle,
jedoch mehr als nichts
– nichts vorhanden
... Angabe fällt später an
() Aussagewert ist eingeschränkt
/ Zahlenwert nicht sicher genug
• Zahlenwert unbekannt oder
geheim zu halten
x Tabellenfach gesperrt
p vorläufige Zahl
r berichtigte Zahl
s geschätzte Zahl



Dieses Werk ist unter einer Creative Commons Lizenz
vom Typ Namensnennung 3.0 Deutschland zugänglich.
Um eine Kopie dieser Lizenz einzusehen, konsultieren Sie
<http://creativecommons.org/licenses/by/3.0/de/>

Inhaltsverzeichnis

	Seite		Seite
Metadaten zu dieser Statistik (externer Link)		Betriebe des Verarbeitenden Gewerbes (sowie Bergbau und Gewinnung von Steinen und Erden) im Land Brandenburg ...	
Grafik		4.1 seit 1997 nach Größenklassen tätiger Personen	29
Auftragseingangsindex für das Verarbeitende Gewerbe im Land Brandenburg seit Januar 2019 ..	35	4.2 2020 nach Betrieben, Wirtschaftsabteilungen und Größenklassen tätiger Personen.....	30
Tabellen		4.3 2020 nach Wirtschaftsabteilungen, Tätigen Personen und Größenklassen	31
Monatsbericht für Betriebe		4.4 2020 nach Umsatz, Wirtschaftsabteilungen und Größenklassen tätiger Personen.....	32
– Berichtskreis: Betriebe ab 50 Beschäftigte –		4.5 2020 nach Betrieben, Verwaltungsbezirken und Größenklassen tätiger Personen.....	33
Betriebe des Verarbeitenden Gewerbes (sowie Bergbau und Gewinnung von Steinen und Erden) im Land Brandenburg ...		4.6 2020 nach Verwaltungsbezirken, tätigen Personen und Größenklassen	33
1.1 seit 2006.....	4	4.7 2020 nach Umsatz, Verwaltungsbezirken und Größenklassen tätiger Personen.....	34
1.2 2020 nach Wirtschaftsklassen	5	Auftragseingangsindex für das Verarbeitende Gewerbe im Land Brandenburg 2015	35
1.3 2020 nach Wirtschaftsklassen – Veränderung zum Vorjahr	9	Auftragseingangsindex für das Verarbeitende Gewerbe im Land Brandenburg ...	
1.4 2020 nach Verwaltungsbezirken	13	5.1 seit 2015 nach Monaten	36
Fachliche Betriebsteile der Betriebe des Verarbeitenden Gewerbes (sowie Bergbau und Gewinnung von Steinen und Erden) im Land Brandenburg ...		5.2 seit 2015 nach Quartalen und Halbjahren	37
2.1 seit 2010	14	5.3 2020 nach Monaten und Wirtschafts- abteilungen – Volumenindex Gesamt	38
2.2 2020 nach Wirtschaftsabteilungen	15	5.4 2020 nach Monaten und Wirtschafts- abteilungen – Volumenindex Inland	39
2.3 2020 nach Wirtschaftsabteilungen – Veränderung zum Vorjahr	16	5.5 2020 nach Monaten und Wirtschafts- abteilungen – Volumenindex Ausland	40
Monats- und Jahresbericht für Betriebe		6.1 2020 nach Monaten und Wirtschafts- abteilungen – Wertindex Gesamt	41
– Berichtskreis: Betriebe von Unternehmen mit im Allgemeinen 20 und mehr Beschäftigten –		6.2 2020 nach Monaten und Wirtschafts- abteilungen – Wertindex Inland	42
Betriebe des Verarbeitenden Gewerbes (sowie Bergbau und Gewinnung von Steinen und Erden) im Land Brandenburg ...		6.3 2020 nach Monaten und Wirtschafts- abteilungen – Wertindex Ausland	43
3.1 seit 1995.....	17	Anhang	
3.2 2020 nach Wirtschaftsklassen	18	Klassifikation der Wirtschaftszweige (WZ 2008) und Zuordnung der Klassen zu den Hauptgruppen	44
3.3 2020 nach Wirtschaftsklassen – Veränderung zum Vorjahr	23		
3.4 2020 nach Verwaltungsbezirken	28		

1.1 Betriebe des Verarbeitenden Gewerbes (sowie Bergbau und Gewinnung von Steinen und Erden) im Land Brandenburg seit 2006

Berichtskreis: Monatsbericht für Betriebe

Jahr¹ Monat Quartal Halbjahr	Betriebe	Tätige Personen	Geleistete Arbeits- stunden	Entgelte	Umsatz		
					insgesamt	darunter Ausland	
						insgesamt	mit der Eurozone
	Durchschnitt / Anzahl		1 000	1 000 EUR			
absolut							
2006	385	66 714	109 335	2 042 555	17 038 849	4 456 847	1 945 126
2007	385	69 962	114 757	2 201 198	18 725 307	4 885 279	1 980 976
2008	409	72 920	119 530	2 337 477	19 598 272	5 083 461	2 102 359
2009	416	73 006	114 293	2 322 537	17 671 523	4 384 554	1 867 932
2010	413	73 127	118 700	2 416 398	19 968 245	5 425 114	2 260 019
2011	436	78 566	128 691	2 653 660	22 815 291	6 606 781	2 649 403
2012	440	79 587	128 165	2 774 509	22 700 406	6 946 128	2 558 587
2013	439	78 694	125 989	2 809 443	22 675 683	6 859 415	2 658 469
2014	434	78 726	126 740	2 881 766	22 979 016	6 899 201	2 718 214
2015	434	78 895	126 820	2 988 631	23 130 409	7 461 750	3 052 497
2016	446	79 589	128 076	3 091 272	23 089 753	7 262 951	3 026 794
2017	440	80 726	128 487	3 219 732	23 199 195	6 947 740	3 000 462
2018	444	82 733	130 781	3 391 164	23 793 041	7 326 054	3 223 678
2019	443	82 579	130 202	3 495 611	24 119 462	8 018 501	3 939 727
2020	442	80 373	123 093	3 377 152	22 785 424	6 731 783	3 242 961
Veränderung zum Vorjahr in Prozent							
2007	–	4,9	5,0	7,8	9,9	9,6	1,8
2008	6,2	4,2	4,2	6,2	4,7	4,1	6,1
2009	1,7	0,1	– 4,4	– 0,6	– 9,8	– 13,7	– 11,2
2010	– 0,8	0,2	3,9	4,0	13,0	23,7	21,0
2011	5,6	7,4	8,4	9,8	14,3	21,8	17,2
2012	0,9	1,3	– 0,4	4,6	– 0,5	5,1	– 3,4
2013	– 0,2	– 1,1	– 1,7	1,3	– 0,1	– 1,2	3,9
2014	– 1,1	–	0,6	2,6	1,3	0,6	2,2
2015	–	0,2	0,1	3,7	0,7	8,2	12,3
2016	2,8	0,9	1,0	3,4	– 0,2	– 2,7	– 0,8
2017	– 1,3	1,4	0,3	4,2	0,5	– 4,3	– 0,9
2018	0,9	2,5	1,8	5,3	2,6	5,4	7,4
2019	– 0,2	– 0,2	– 0,4	3,1	1,4	9,5	22,2
2020	– 0,2	– 2,7	– 5,5	– 3,4	– 5,5	– 16,0	– 17,7
absolut							
2020							
Januar	439	81 311	11 381	281 552	1 902 164	638 542	293 375
Februar	442	81 373	10 636	270 722	1 891 395	619 700	286 178
März	444	81 136	11 001	284 138	2 066 852	558 339	247 757
I.Quartal	442	81 273	33 018	836 413	5 860 411	1 816 581	827 310
April	445	80 743	9 081	279 340	1 547 975	428 265	185 711
Mai	443	80 487	9 352	264 015	1 655 487	511 540	237 077
Juni	443	80 241	10 140	293 156	1 922 660	573 237	283 210
II.Quartal	444	80 490	28 572	836 512	5 126 122	1 513 042	705 998
1. Halbjahr	443	80 882	61 591	1 672 924	10 986 533	3 329 623	1 533 308
Juli	443	80 191	10 242	270 005	1 884 009	549 368	274 511
August	443	80 193	9 865	263 012	1 758 398	515 323	240 840
September	441	80 131	10 770	264 428	2 035 221	573 966	289 930
III.Quartal	442	80 172	30 877	797 445	5 677 627	1 638 658	805 281
Oktober	440	80 025	10 715	282 143	2 050 875	591 143	302 194
November	439	79 490	10 622	339 478	2 060 989	635 316	310 977
Dezember	438	79 157	9 288	285 162	2 009 401	537 043	291 200
IV.Quartal	439	79 557	30 626	906 783	6 121 264	1 763 502	904 372
2. Halbjahr	441	79 865	61 503	1 704 227	11 798 891	3 402 160	1 709 653

1 rückgerechnete Daten für die Jahre bis 2007, die Branchen Verlagsgewerbe und Recycling wurden herausgerechnet

1.2 Betriebe des Verarbeitenden Gewerbes (sowie Bergbau u. Gewinnung v. Steinen u. Erden)
im Land Brandenburg 2020 nach Wirtschaftsklassen
 Berichtskreis: Monatsbericht für Betriebe

WZ 2008	Wirtschaftszweig	Be- triebe	Tätige Personen	Geleistete Arbeits- stunden	Entgelte	Umsatz	
						insgesamt	darunter Ausland
		Jahresdurchschnitt		1 000		1 000 EUR	
B	Bergbau u. Gewinnung von Steinen u. Erden	5	3 445	4 745	184 981	•	•
0520	Braunkohlenbergbau	2	•	•	•	•	•
05	Kohlenbergbau	2	•	•	•	•	•
0811	Gew. von Naturwerksteinen u. Natursteinen, Kalk- u. Gipsstein, Kreide u. Schiefer	1	•	•	•	•	•
0812	Gew. von Kies, Sand, Ton u. Kaolin	1	•	•	•	•	•
08	Gew. von Steinen u. Erden, sonst. Bergbau	2	•	•	•	•	•
09	Erbringung von Dienstleistungen für den Bergbau und für die Gew. von Steinen und Erden	1	•	•	•	•	•
C	Verarbeitendes Gewerbe	437	76 928	118 348	3192 171	•	•
1011	Schlachten (ohne Schlachten von Geflügel)	1	•	•	•	•	•
1012	Schlachten von Geflügel	4	829	1 422	20 672	340 179	•
1013	Fleischverarbeitung	9	1 046	1 687	30 302	323 158	1 084
1032	H.v. Frucht- u. Gemüsesäften	2	•	•	•	•	•
1039	sonst. Verarbeitung von Obst u. Gemüse	6	811	1 225	23 562	242 756	85 913
1051	Milchverarbeitung (ohne H.v. Speiseeis)	2	•	•	•	•	•
1052	H.v. Speiseeis	1	•	•	•	•	•
1061	Mahl- u. Schälsmühlen	3	245	369	12 330	106 537	•
1062	H.v. Stärke u. Stärkeerzeugnissen	3	306	481	13 288	147 717	•
1071	H.v. Backwaren (ohne Dauerbackwaren)	15	2 522	3 734	54 280	353 652	•
1072	H.v. Dauerbackwaren	1	•	•	•	•	•
1081	H.v. Zucker	1	•	•	•	•	•
1082	H.v. Süßwaren (ohne Dauerbackwaren)	3	224	330	8 244	36 127	•
1083	Verarbeitung von Kaffee u. Tee, H.v. Kaffee-Ersatz	1	•	•	•	•	•
1084	H.v. Würzmitteln u. Soßen	2	•	•	•	•	•
1086	H.v. homogenisierten u. diätetischen Nahrungsmitteln	1	•	•	•	•	•
1089	H.v. sonst. Nahrungsmitteln a.n.g.	3	582	893	22 946	170 470	•
1091	H.v. Futtermitteln für Nutztiere	2	•	•	•	•	•
1092	H.v. Futtermitteln für sonst. Tiere	1	•	•	•	•	•
10	H.v. Nahrungs- u. Futtermitteln	61	8 420	12 937	245 913	2730 551	465 716
1105	H.v. Bier	1	•	•	•	•	•
1107	H.v. Erfrischungsgetränken; Gew. natürlicher Mineralwässer	5	•	•	•	•	•
11	Getränkeherstellung	6	1 101	1 874	45 428	510 610	•
12	Tabakverarbeitung	1	•	•	•	•	•
1512	Lederverarbeitung (ohne H.v. Lederbekleidung)	1	•	•	•	•	•
1520	H.v. Schuhen	2	•	•	•	•	•
15	H.v. Leder, Lederwaren u. Schuhen	3	283	376	5 457	17 795	9 031
1610	Säge-, Hobel- u. Holzimprägnierwerke	3	618	1 008	20 218	233 099	•
1621	H.v. Furnier-, Sperrholz-, Holzfasern- u. Holzspanplatten	9	2 382	4 303	82 490	1247 311	338 183
1623	H.v. sonst. Konstruktionsteilen, Fertigbauteilen, Ausbauelementen u. Fertigteilbauten aus Holz	7	565	950	16 811	104 504	•
16	H.v. Holz-, Flecht-, Korb- u. Korkwaren (ohne Möbel)	19	3 565	6 261	119 519	1 584 914	481 112
1712	H.v. Papier, Karton u. Pappe	6	1 791	2 844	86 062	1004 069	605 513
1721	H.v. Wellpapier u. -pappe sowie von Verpackungsmitteln aus Papier, Karton u. Pappe	8	1 486	2 324	53 048	326 340	20 814
1722	H.v. Haushalts-, Hygiene- u. Toilettenartikeln aus Zellstoff, Papier u. Pappe	1	•	•	•	•	•
1723	H.v. Schreibwaren u. Bürobedarf aus Papier, Karton u. Pappe	1	•	•	•	•	•
1729	H.v. sonst. Waren aus Papier, Karton u. Pappe	4	•	•	•	•	•
17	H.v. Papier, Pappe u. Waren daraus	20	3 990	6 323	161 391	1509 598	665 717
1811	Drucken von Zeitungen	1	•	•	•	•	•
1812	Drucken a.n.g.	4	•	•	•	•	•
18	H.v. Druckerzeugnissen; Vervielfältigung von bespielten Ton-, Bild- u. Datenträgern	5	469	751	15 683	70 161	•

**1.2 Betriebe des Verarbeitenden Gewerbes (sowie Bergbau u. Gewinnung v. Steinen u. Erden)
im Land Brandenburg 2020 nach Wirtschaftsklassen**
Berichtskreis: Monatsbericht für Betriebe

WZ 2008	Wirtschaftszweig	Be- triebe	Tätige Personen	Geleistete Arbeits- stunden	Entgelte	Umsatz	
						insgesamt	darunter Ausland
		Jahresdurchschnitt		1 000		1 000 EUR	
1920	Mineralölverarbeitung	1	•	•	•	•	•
19	Kokerei u. Mineralölverarbeitung	1	•	•	•	•	•
2012	H.v. Farbstoffen u. Pigmenten	1	•	•	•	•	•
2013	H.v. sonst. anorganischen Grundstoffen u. Chemikalien	1	•	•	•	•	•
2014	H.v. sonst. organischen Grundstoffen und Chemikalien	1	•	•	•	•	•
2016	H.v. Kunststoffen in Primärformen	5	2 380	3 732	144 998	1198 387	172 737
2030	H.v. Anstrichmitteln, Druckfarben u. Kitt	1	•	•	•	•	•
2042	H.v. Körperpflegemitteln u. Duftstoffen	1	•	•	•	•	•
2059	H.v. sonst. chemischen Erzeugnissen a.n.g.	7	522	910	22 069	395 473	113 256
2060	H.v. Chemiefasern	2	•	•	•	•	•
20	H.v. chemischen Erzeugnissen	19	4 205	6 526	210 202	1823 047	375 834
2110	H.v. pharmazeutischen Grundstoffen	1	•	•	•	•	•
2120	H.v. pharmazeutischen Spezialitäten u. sonst. pharmazeutischen Erzeugnissen	4	•	•	•	•	•
21	H.v. pharmazeutischen Erzeugnissen	5	1 353	2 248	72 535	553 122	•
2211	Herstellung u. Runderneuerung von Bereifungen	2	•	•	•	•	•
2219	H.v. sonst. Gummiwaren	5	683	1 084	25 864	118 448	48 261
2221	H.v. Platten, Folien, Schläuchen u. Profilen aus Kunststoffen	8	1 064	1 798	32 746	257 983	52 897
2222	H.v. Verpackungsmitteln aus Kunststoffen	6	743	1 327	25 175	244 518	91 500
2223	H.v. Baubedarfsartikeln aus Kunststoffen	12	•	•	•	•	•
2229	H.v. sonst. Kunststoffwaren	9	1 954	2 958	78 860	531 662	337 110
22	H.v. Gummi- u. Kunststoffwaren	42	6 468	10 397	235 042	1341 853	541 154
2312	Veredlung u. Bearb. von Flachglas	5	596	910	17 366	95 133	53 813
2313	H.v. Hohlglas	2	•	•	•	•	•
2319	Herstellung, Veredlung u. Bearb. von sonst. Glas einschließlich technischen Glaswaren	–	–	–	–	–	–
2320	H.v. feuerf. keramischen Werkstoffen u. Waren	1	•	•	•	•	•
2331	H.v. keramischen Wand- u. Bodenfliesen u. -platten	1	•	•	•	•	•
2332	H.v. Ziegeln u. sonst. Baukeramik	3	225	361	9 083	53 920	•
2344	H.v. keramischen Erzeugnissen für sonst. technische Zwecke	1	•	•	•	•	•
2351	H.v. Zement	1	•	•	•	•	•
2361	H.v. Erzeugnissen aus Beton, Zement u. Kalksandstein für den Bau	11	845	1 454	28 576	157 351	•
2362	H.v. Gips-erzeugnissen für den Bau	3	290	479	13 852	130 785	•
2363	H.v. Frischbeton (Transportbeton)	1	•	•	•	•	•
2364	H.v. Mörtel u. anderem Beton (Trockenbeton)	1	•	•	•	•	•
23	H.v. Glas u. Glaswaren, Keramik, Verarbeitung von Steinen u. Erden	30	3 001	4 929	115 993	818 848	132 039
2410	Erzeug. von Roheisen, Stahl u. Ferrolegierungen	4	4 724	6 130	218 445	1523 599	•
2420	H.v. Stahlrohren, Rohrform-, Rohrverschluss- u. Rohrverbindungsstücken aus Stahl	2	•	•	•	•	•
2431	H.v. Blankstahl	1	•	•	•	•	•
2433	H.v. Kaltprofilen	1	•	•	•	•	•
2434	H.v. kaltgezogenem Draht	1	•	•	•	•	•
2451	Eisengießereien	2	•	•	•	•	•
2452	Stahlgießereien	1	•	•	•	•	•
2453	Leichtmetallgießereien	2	•	•	•	•	•
24	Metallerzeugung u. -bearbeitung	14	5 906	7 883	256 736	1745 723	•

1.2 Betriebe des Verarbeitenden Gewerbes (sowie Bergbau u. Gewinnung v. Steinen u. Erden)
im Land Brandenburg 2020 nach Wirtschaftsklassen
 Berichtskreis: Monatsbericht für Betriebe

WZ 2008	Wirtschaftszweig	Be- triebe	Tätige Personen	Geleistete Arbeits- stunden	Entgelte	Umsatz	
						insgesamt	darunter Ausland
		Jahresdurchschnitt		1 000		1 000 EUR	
2511	H.v. Metallkonstruktionen	16	1 650	2 554	55 662	358 347	66 413
2512	H.v. Ausbauelementen aus Metall	4	223	371	6 104	29 393	–
2521	H.v. Heizkörpern u. -kesseln für Zentralheizungen	1	•	•	•	•	•
2529	H.v. Sammelbehältern, Tanks u. ä. Behältern aus Metall	2	•	•	•	•	•
2550	H.v. Schmiede-, Press-, Zieh- u. Stanzteilen, gewalzten Ringen u. pulvermetallurgischen Erzeugnissen	8	1 260	1 909	39 254	169 193	40 719
2561	Oberflächenveredlung u. Wärmebehandlung	8	683	970	21 230	90 166	12 386
2562	Mechanik a.n.g.	6	557	883	18 175	58 771	16 951
2571	H.v. Schneidwaren u. Bestecken aus unedlen Metallen	1	•	•	•	•	•
2572	H.v. Schlössern u. Beschlägen aus unedlen Metallen	4	361	645	9 229	62 660	11 055
2573	H.v. Werkzeugen	1	•	•	•	•	•
2591	H.v. Fässern, Trommeln, Dosen, Eimern u.ä. Behältern aus Metall	2	•	•	•	•	•
2593	H.v. Drahtwaren, Ketten u. Federn	1	•	•	•	•	•
2594	H.v. Schrauben u. Nieten	1	•	•	•	•	•
2599	H.v. sonst. Metallwaren a.n.g.	5	627	958	18 130	65 757	•
25	H.v. Metallerzeugnissen	60	6 620	10 356	212 920	1074 262	251 536
2611	H.v. elektronischen Bauelementen	6	806	1 213	28 581	130 781	•
2612	H.v. bestückten Leiterplatten	1	•	•	•	•	•
2630	H.v. Geräten u. Einrichtungen der Telekommunikationstechnik	1	•	•	•	•	•
2640	H.v. Geräten der Unterhaltungselektronik	1	•	•	•	•	•
2651	H.v. Mess-, Kontroll-, Navigations- u.ä. Instrumenten u. Vorrichtungen	9	969	1 346	38 291	133 354	23 632
2660	H.v. Bestrahlungs- u. Elektrotherapiegeräten u. elektro-medizinischen Geräten	1	•	•	•	•	•
26	H.v. Datenverarbeitungsgeräten, elektronischen u. optischen Erzeugnissen	19	2 384	3 664	93 422	433 731	121 901
2711	H.v. Elektromotoren, Generatoren u. Transformatoren	3	718	1 043	28 270	•	•
2712	H.v. Elektrizitätsverteilungs- u. -schalteinrichtungen	4	681	1 092	21 111	99 391	5 819
2733	H.v. elektrischem Installationsmaterial	3	•	•	•	•	•
2740	H.v. elektrischen Lampen u. Leuchten	3	191	296	6 330	39 170	•
2751	H.v. elektrischen Haushaltsgeräten	1	•	•	•	•	•
2752	H.v. nicht elektrischen Haushaltsgeräten	1	•	•	•	•	•
2790	H.v. sonst. elektrischen Ausrüstungen u. Geräten a.n.g.	3	443	729	18 293	67 423	•
27	H.v. elektrischen Ausrüstungen	18	2 757	4 293	101 264	625 147	177 154
2811	H.v. Verbrennungsmotoren u. Turbinen (ohne Motoren für Luft- u. Straßenfahrzeuge)	1	•	•	•	•	•
2813	H.v. Pumpen und Kompressoren a.n.g.	2	•	•	•	•	•
2814	H.v. Armaturen a.n.g.	3	371	536	17 554	•	•
2815	H.v. Lagern, Getrieben, Zahnrädern u. Antriebselementen	5	689	870	25 922	150 087	14 247
2822	H.v. Hebezeugen u. Fördermitteln	1	•	•	•	•	•
2823	H.v. Büromaschinen (ohne Datenverarbeitungsgeräte u. periphere Geräte)	1	•	•	•	•	•
2825	H.v. Kälte- u. lufttechnischen Erzeugnissen, nicht für den Haushalt	3	213	325	5 860	28 841	6 404
2829	H.v. sonst. nicht wirtschaftszweigspezifischen Maschinen a.n.g.	2	•	•	•	•	•
2830	H.v. land- u. forstwirtschaftlichen Maschinen	2	•	•	•	•	•
2841	H.v. Werkzeugmaschinen für die Metallbearbeitung	1	•	•	•	•	•
2892	H.v. Bergwerks-, Bau- u. Baustoffmaschinen	2	•	•	•	•	•
2899	H.v. Maschinen für sonst. bestimmte Wirtschaftszweige a.n.g.	8	1 072	1 607	42 447	68 440	36 175
28	Maschinenbau	31	4 049	5 842	170 756	572 983	223 620

1.2 Betriebe des Verarbeitenden Gewerbes (sowie Bergbau u. Gewinnung v. Steinen u. Erden)
im Land Brandenburg 2020 nach Wirtschaftsklassen
 Berichtskreis: Monatsbericht für Betriebe

WZ 2008	Wirtschaftszweig	Be- triebe	Tätige Personen	Geleistete Arbeits- stunden	Entgelte	Umsatz	
						insgesamt	darunter Ausland
		Jahresdurchschnitt		1 000		1 000 EUR	
2910	H.v. Kraftwagen u. Kraftwagenmotoren	1	•	•	•	•	•
2920	H.v. Karosserien, Aufbauten u. Anhängern	6	•	•	•	•	•
2932	H.v. sonst. Teilen u. sonst.m Zubehör für Kraftwagen	12	3 859	4 857	159 340	707 059	154 470
29	H.v. Kraftwagen u. Kraftwagenteilen	19	6 722	8 985	290 637	1239 173	167 667
3020	Schienenfahrzeugbau	5	2 415	4 406	•	•	•
3030	Luft- u. Raumfahrzeugbau	2	•	•	•	•	•
3092	H.v. Fahrrädern sowie von Behindertenfahrzeugen	1	•	•	•	•	•
30	Sonstiger Fahrzeugbau	8	•	•	•	1624 509	•
3101	H.v. Büro- u. Ladenmöbeln	2	•	•	•	•	•
3109	H.v. sonst. Möbeln	3	•	•	•	•	•
31	H.v. Möbeln	5	879	1 250	30 115	254 992	•
3230	H.v. Sportgeräten	3	336	528	8 871	30 361	•
3250	H.v. medizinischen u. zahnmedizinischen Apparaten u. Materialien	9	1 768	2 576	53 879	118 866	14 376
3299	H.v. sonst. Erzeugnissen a.n.g.	1	•	•	•	•	•
32	H.v. sonst. Waren	13	2 161	3 159	63 944	150 571	19 246
3311	Reparatur von Metallerzeugnissen	7	639	992	25 865	68 788	•
3312	Reparatur von Maschinen	5	573	936	20 083	52 017	•
3313	Reparatur von elektronischen und optischen Geräten	1	•	•	•	•	•
3314	Reparatur von elektrischen Ausrüstungen	1	•	•	•	•	•
3316	Reparatur und Instandhaltung von Luft- und Raumfahrzeugen	4	•	•	•	•	401 843
3317	Reparatur und Instandhaltung von Fahrzeugen a.n.g.	5	1 681	2 165	66 329	229 280	9 534
3320	Installation von Maschinen u. Ausrüstungen a.n.g.	16	1 487	2 500	55 673	314 258	19 282
33	Reparatur und Installation von Maschinen u. Ausrüstungen	39	5 932	8 578	247 473	1 223 249	437 255
VO	Vorleistungsgüter	215	35 351	55 011	1 378 141	10 406 569	3 648 808
IG	Investitionsgüter	138	27 591	41 345	1 315 234	5 579 957	2 137 131
GG	Gebrauchsgüter	9	1 584	2 305	57 657	•	•
VG	Verbrauchsgüter	77	11 441	17 993	367 366	3 577 259	795 793
EN	Energie	3	4 407	6 440	258 755	•	•
B-C	Insgesamt	442	80 373	123 093	3377 152	22 785 424	6 731 783

**1.3 Betriebe des Verarbeitenden Gewerbes (sowie Bergbau und Gewinnung von Steinen und Erden)
im Land Brandenburg 2020 nach Wirtschaftsklassen – Veränderung zum Vorjahr**
Berichtskreis: Monatsbericht für Betriebe

WZ 2008	Wirtschaftszweig	Be- triebe	Tätige Personen	Geleistete Arbeits- stunden	Entgelte	Umsatz	
						insgesamt	darunter Ausland
		Anzahl			Prozent		
B	Bergbau u. Gewinnung von Steinen u. Erden	–	– 181	– 7,1	– 6,5	•	•
0520	Braunkohlenbergbau	–	•	•	•	•	•
05	Kohlenbergbau	–	•	•	•	•	•
0811	Gew. von Naturwerksteinen u. Natursteinen, Kalk- u. Gipsstein, Kreide u. Schiefer	–	•	•	•	•	•
0812	Gew. von Kies, Sand, Ton u. Kaolin	–	•	•	•	•	•
08	Gew. von Steinen u. Erden, sonst. Bergbau	–	•	•	•	•	•
09	Erbringung von Dienstleistungen für den Bergbau und für die Gew. von Steinen und Erden	–	•	•	•	•	•
C	Verarbeitendes Gewerbe	– 1	– 2 024	– 5,4	– 3,2	•	•
1011	Schlachten (ohne Schlachten von Geflügel)	–	•	•	•	•	•
1012	Schlachten von Geflügel	–	– 54	– 6,6	– 6,7	2,2	•
1013	Fleischverarbeitung	– 2	– 117	– 7,8	– 3,7	7,1	3,3
1032	H.v. Frucht- u. Gemüsesäften	–	•	•	•	•	•
1039	sonst. Verarbeitung von Obst u. Gemüse	–	– 22	– 2,2	– 3,3	6,5	13,9
1051	Milchverarbeitung (ohne H.v. Speiseeis)	– 1	•	•	•	•	•
1052	H.v. Speiseeis	–	•	•	•	•	•
1061	Mahl- u. Schälmaschinen	1	•	•	•	•	•
1062	H.v. Stärke u. Stärkeerzeugnissen	–	17	6,4	10,2	5,3	•
1071	H.v. Backwaren (ohne Dauerbackwaren)	–	– 374	– 10,8	– 2,1	12,4	•
1072	H.v. Dauerbackwaren	– 1	•	•	•	•	•
1081	H.v. Zucker	–	•	•	•	•	•
1082	H.v. Süßwaren (ohne Dauerbackwaren)	–	– 5	– 4,0	6,2	8,4	•
1083	Verarbeitung von Kaffee u. Tee, H.v. Kaffee-Ersatz	–	•	•	•	•	•
1084	H.v. Würzmitteln u. Soßen	–	•	•	•	•	•
1086	H.v. homogenisierten u. diätetischen Nahrungsmitteln	–	•	•	•	•	•
1089	H.v. sonst. Nahrungsmitteln a.n.g.	2	•	•	•	•	•
1091	H.v. Futtermitteln für Nutztiere	– 1	•	•	•	•	•
1092	H.v. Futtermitteln für sonst. Tiere	–	•	•	•	•	•
10	H.v. Nahrungs- u. Futtermitteln	– 2	– 785	– 8,2	– 1,5	6,2	15,0
1105	H.v. Bier	–	•	•	•	•	•
1107	H.v. Erfrischungsgetränken; Gew. natürlicher Mineralwässer	–	•	•	•	•	•
11	Getränkherstellung	–	– 65	– 7,1	– 7,6	– 4,7	•
12	Tabakverarbeitung	–	•	•	•	•	•
1512	Lederverarbeitung (ohne H.v. Lederbekleidung)	–	•	•	•	•	•
1520	H.v. Schuhen	–	•	•	•	•	•
15	H.v. Leder, Lederwaren u. Schuhen	–	– 28	– 31,0	– 26,2	– 23,3	•
1610	Säge-, Hobel- u. Holzimprägnierwerke	–	– 2	9,0	3,7	9,1	•
1621	H.v. Furnier-, Sperrholz-, Holzfasern- u. Holzspanplatten	–	49	3,6	7,7	3,1	– 2,1
1623	H.v. sonst. Konstruktionsteilen, Fertigbauteilen, Ausbauelementen u. Fertigteilbauten aus Holz	–	20	5,5	8,2	13,8	•
16	H.v. Holz-, Flecht-, Korb- u. Korkwaren (ohne Möbel)	–	67	4,7	7,1	4,6	4,9
1712	H.v. Papier, Karton u. Pappe	–	74	3,6	5,5	– 7,0	– 10,2
1721	H.v. Wellpapier u. -pappe sowie von Verpackungsmitteln aus Papier, Karton u. Pappe	–	– 69	– 3,1	1,0	3,5	2,8
1722	H.v. Haushalts-, Hygiene- u. Toilettenartikeln aus Zellstoff, Papier u. Pappe	–	•	•	•	•	•
1723	H.v. Schreibwaren u. Bürobedarf aus Papier, Karton u. Pappe	– 1	•	•	•	•	•
1729	H.v. sonst. Waren aus Papier, Karton u. Pappe	–	•	•	•	•	•
17	H.v. Papier, Pappe u. Waren daraus	– 1	– 76	– 1,3	1,2	– 5,8	– 9,6
1811	Drucken von Zeitungen	–	•	•	•	•	•
1812	Drucken a.n.g.	– 1	•	•	•	•	•
18	H.v. Druckerzeugnissen; Vervielfältigung von bespielten Ton-, Bild- u. Datenträgern	– 1	– 155	– 17,5	– 2,2	– 20,3	•

**1.3 Betriebe des Verarbeitenden Gewerbes (sowie Bergbau und Gewinnung von Steinen und Erden)
im Land Brandenburg 2020 nach Wirtschaftsklassen – Veränderung zum Vorjahr**
Berichtskreis: Monatsbericht für Betriebe

WZ 2008	Wirtschaftszweig	Be- triebe	Tätige Personen	Geleistete Arbeits- stunden	Entgelte	Umsatz	
		Anzahl				insgesamt	darunter Ausland
					Prozent		
1920	Mineralölverarbeitung	–	•	•	•	•	•
19	Kokerei u. Mineralölverarbeitung	–	•	•	•	•	•
2012	H.v. Farbstoffen u. Pigmenten	–	•	•	•	•	•
2013	H.v. sonst. anorganischen Grundstoffen u. Chemikalien	–	•	•	•	•	•
2014	H.v. sonst. organischen Grundstoffen und Chemikalien	1	•	•	•	•	•
2016	H.v. Kunststoffen in Primärformen	–	77	0,9	– 0,9	– 20,7	– 4,3
2030	H.v. Anstrichmitteln, Druckfarben u. Kitten	–	•	•	•	•	•
2042	H.v. Körperpflegemitteln u. Duftstoffen	–	•	•	•	•	•
2059	H.v. sonst. chemischen Erzeugnissen a.n.g.	1	15	7,1	0,9	22,2	29,9
2060	H.v. Chemiefasern	–	•	•	•	•	•
20	H.v. chemischen Erzeugnissen	2	154	2,0	1,8	– 10,9	– 0,3
2110	H.v. pharmazeutischen Grundstoffen	–	•	•	•	•	•
2120	H.v. pharmazeutischen Spezialitäten u. sonst. pharmazeutischen Erzeugnissen	–	•	•	•	•	•
21	H.v. pharmazeutischen Erzeugnissen	–	– 8	– 3,1	2,3	•	•
2211	Herstellung u. Runderneuerung von Bereifungen	–	•	•	•	•	•
2219	H.v. sonst. Gummiwaren	–	–	– 4,1	– 1,1	– 5,2	2,3
2221	H.v. Platten, Folien, Schläuchen u. Profilen aus Kunststoffen	–	50	4,6	7,0	4,4	– 8,3
2222	H.v. Verpackungsmitteln aus Kunststoffen	–	– 6	0,7	6,1	3,7	– 0,2
2223	H.v. Baubedarfsartikeln aus Kunststoffen	– 2	•	•	•	•	•
2229	H.v. sonst. Kunststoffwaren	–	– 20	– 8,7	– 4,9	– 6,1	– 4,4
22	H.v. Gummi- u. Kunststoffwaren	– 2	– 167	– 5,8	– 2,6	– 4,9	– 3,5
2312	Veredlung u. Bearb. von Flachglas	– 1	– 61	– 11,7	– 4,1	– 0,6	34,5
2313	H.v. Hohlglas	–	•	•	•	•	•
2319	Herstellung, Veredlung u. Bearb. von sonst. Glas einschließlich technischen Glaswaren	– 1	•	•	•	•	•
2320	H.v. feuerf. keramischen Werkstoffen u. Waren	–	•	•	•	•	•
2331	H.v. keramischen Wand- u. Bodenfliesen u. -platten	–	•	•	•	•	•
2332	H.v. Ziegeln u. sonst. Baukeramik	1	•	•	•	•	•
2344	H.v. keramischen Erzeugnissen für sonst. technische Zwecke	–	•	•	•	•	•
2351	H.v. Zement	–	•	•	•	•	•
2361	H.v. Erzeugnissen aus Beton, Zement u. Kalksandstein für den Bau	–	6	0,8	3,4	7,1	•
2362	H.v. Gips-erzeugnissen für den Bau	–	2	1,0	4,0	1,2	•
2363	H.v. Frischbeton (Transportbeton)	–	•	•	•	•	•
2364	H.v. Mörtel u. anderem Beton (Trockenbeton)	–	•	•	•	•	•
23	H.v. Glas u. Glaswaren, Keramik, Verarbeitung von Steinen u. Erden	– 1	– 90	– 3,4	0,2	– 2,1	3,9
2410	Erzeug. von Roheisen, Stahl u. Ferrolegierungen	–	– 36	– 6,0	– 5,3	– 11,2	•
2420	H.v. Stahlrohren, Rohrform-, Rohrverschluss- u. Rohrverbindungsstücken aus Stahl	–	•	•	•	•	•
2431	H.v. Blankstahl	–	•	•	•	•	•
2433	H.v. Kaltprofilen	–	•	•	•	•	•
2434	H.v. kaltgezogenem Draht	–	•	•	•	•	•
2451	Eisengießereien	–	•	•	•	•	•
2452	Stahlgießereien	–	•	•	•	•	•
2453	Leichtmetallgießereien	–	•	•	•	•	•
24	Metallerzeugung u. -bearbeitung	–	– 175	– 8,1	– 6,1	– 12,3	•

**1.3 Betriebe des Verarbeitenden Gewerbes (sowie Bergbau und Gewinnung von Steinen und Erden)
im Land Brandenburg 2020 nach Wirtschaftsklassen – Veränderung zum Vorjahr**
Berichtskreis: Monatsbericht für Betriebe

WZ 2008	Wirtschaftszweig	Be- triebe	Tätige Personen	Geleistete Arbeits- stunden	Entgelte	Umsatz	
						insgesamt	darunter Ausland
		Anzahl			Prozent		
2511	H.v. Metallkonstruktionen	1	66	– 0,6	5,0	– 9,5	– 53,2
2512	H.v. Ausbauelementen aus Metall	1	54	25,1	26,9	28,0	–
2521	H.v. Heizkörpern u. -kesseln für Zentralheizungen	–	•	•	•	•	•
2529	H.v. Sammelbehältern, Tanks u. ä. Behältern aus Metall	– 2	•	•	•	•	•
2550	H.v. Schmiede-, Press-, Zieh- u. Stanzteilen, gewalzten Ringen u. pulvermetallurgischen Erzeugnissen	1	78	– 0,1	4,3	– 4,6	– 17,9
2561	Oberflächenveredlung u. Wärmebehandlung	1	– 19	– 10,1	– 6,7	– 14,3	5,5
2562	Mechanik a.n.g.	1	61	10,9	12,3	– 1,0	5,2
2571	H.v. Schneidwaren u. Bestecken aus unedlen Metallen	–	•	•	•	•	•
2572	H.v. Schlössern u. Beschlägen aus unedlen Metallen	–	– 5	5,4	– 0,1	1,6	12,1
2573	H.v. Werkzeugen	–	•	•	•	•	•
2591	H.v. Fässern, Trommeln, Dosen, Eimern u.ä. Behältern aus Metall	1	•	•	•	•	•
2593	H.v. Drahtwaren, Ketten u. Federn	–	•	•	•	•	•
2594	H.v. Schrauben u. Nieten	–	•	•	•	•	•
2599	H.v. sonst. Metallwaren a.n.g.	1	142	20,6	15,1	5,1	•
25	H.v. Metallerzeugnissen	5	67	– 1,2	– 2,2	– 5,7	– 22,9
2611	H.v. elektronischen Bauelementen	–	– 108	– 15,0	– 10,3	– 15,4	•
2612	H.v. bestückten Leiterplatten	–	•	•	•	•	•
2630	H.v. Geräten u. Einrichtungen der Telekommunikationstechnik	–	•	•	•	•	•
2640	H.v. Geräten der Unterhaltungselektronik	–	•	•	•	•	•
2651	H.v. Mess-, Kontroll-, Navigations- u.ä. Instrumenten u. Vorrichtungen	–	– 32	– 8,8	– 2,8	– 8,5	– 17,3
2660	H.v. Bestrahlungs- u. Elektrotherapiegeräten u. elektro- medizinischen Geräten	–	•	•	•	•	•
26	H.v. Datenverarbeitungsgeräten, elektronischen u. optischen Erzeugnissen	–	– 88	– 7,0	– 3,0	– 6,0	– 18,0
2711	H.v. Elektromotoren, Generatoren u. Transformatoren	–	– 288	– 30,9	– 10,9	•	•
2712	H.v. Elektrizitätsverteilungs- u. -schalteinrichtungen	–	15	5,1	6,8	1,8	– 1,6
2733	H.v. elektrischem Installationsmaterial	1	•	•	•	•	•
2740	H.v. elektrischen Lampen u. Leuchten	–	– 5	5,4	2,8	3,1	•
2751	H.v. elektrischen Haushaltsgeräten	–	•	•	•	•	•
2752	H.v. nicht elektrischen Haushaltsgeräten	–	•	•	•	•	•
2790	H.v. sonst. elektrischen Ausrüstungen u. Geräten a.n.g.	–	– 7	– 0,3	0,6	– 10,3	•
27	H.v. elektrischen Ausrüstungen	1	– 227	– 6,5	–	– 13,9	– 31,0
2811	H.v. Verbrennungsmotoren u. Turbinen (ohne Motoren für Luft- u. Straßenfahrzeuge)	–	•	•	•	•	•
2813	H.v. Pumpen und Kompressoren a.n.g.	1	•	•	•	•	•
2814	H.v. Armaturen a.n.g.	–	– 2	– 6,7	–	•	•
2815	H.v. Lagern, Getrieben, Zahnrädern u. Antriebselementen	–	– 31	– 15,6	– 15,8	– 5,3	– 30,4
2822	H.v. Hebezeugen u. Fördermitteln	– 1	•	•	•	•	•
2823	H.v. Büromaschinen (ohne Datenverarbeitungsgeräte u. periphere Geräte)	1	•	•	•	•	•
2825	H.v. Kälte- u. lufttechnischen Erzeugnissen, nicht für den Haushalt	–	– 6	– 0,7	– 0,2	12,3	•
2829	H.v. sonst. nicht wirtschaftszweigspezifischen Maschinen a.n.g.	– 1	•	•	•	•	•
2830	H.v. land- u. forstwirtschaftlichen Maschinen	–	•	•	•	•	•
2841	H.v. Werkzeugmaschinen für die Metallbearbeitung	–	•	•	•	•	•
2892	H.v. Bergwerks-, Bau- u. Baustoffmaschinen	1	•	•	•	•	•
2899	H.v. Maschinen für sonst. bestimmte Wirtschaftszweige a.n.g.	–	– 123	– 18,5	– 10,2	– 25,8	– 26,7
28	Maschinenbau	1	– 185	– 11,1	– 7,4	– 8,0	– 22,8

**1.3 Betriebe des Verarbeitenden Gewerbes (sowie Bergbau und Gewinnung von Steinen und Erden)
im Land Brandenburg 2020 nach Wirtschaftsklassen – Veränderung zum Vorjahr**
Berichtskreis: Monatsbericht für Betriebe

WZ 2008	Wirtschaftszweig	Be- triebe	Tätige Personen	Geleistete Arbeits- stunden	Entgelte	Umsatz	
		Anzahl			Prozent	insgesamt	darunter Ausland
2910	H.v. Kraftwagen u. Kraftwagenmotoren	–	•	•	•	•	•
2920	H.v. Karosserien, Aufbauten u. Anhängern	–	•	•	•	•	•
2932	H.v. sonst. Teilen u. sonst.m Zubehör für Kraftwagen	–	– 43	– 19,3	– 13,5	– 20,4	– 18,5
29	H.v. Kraftwagen u. Kraftwagenteilen	–	– 22	– 13,2	– 9,1	– 11,8	– 19,8
3020	Schienenfahrzeugbau	1	9	– 3,6	•	•	•
3030	Luft- u. Raumfahrzeugbau	–	•	•	•	•	•
3092	H.v. Fahrrädern sowie von Behindertenfahrzeugen	–	•	•	•	•	•
30	Sonstiger Fahrzeugbau	–	•	•	•	•	•
3101	H.v. Büro- u. Ladenmöbeln	–	•	•	•	•	•
3109	H.v. sonst. Möbeln	–	•	•	•	•	•
31	H.v. Möbeln	–	– 15	– 1,8	6,0	9,7	•
3230	H.v. Sportgeräten	–	•	•	•	•	•
3250	H.v. medizinischen u. zahnmedizinischen Apparaten u. Materialien	–	46	– 1,8	3,5	0,3	– 7,0
3299	H.v. sonst. Erzeugnissen a.n.g.	–	•	•	•	•	•
32	H.v. sonst. Waren	–	35	– 3,0	2,5	0,6	– 5,9
3311	Reparatur von Metallerzeugnissen	–	– 114	– 16,5	– 13,0	– 18,8	•
3312	Reparatur von Maschinen	–	– 29	2,1	– 6,0	– 5,5	•
3313	Reparatur von elektronischen und optischen Geräten	– 1	•	•	•	•	•
3314	Reparatur von elektrischen Ausrüstungen	–	•	•	•	•	•
3316	Reparatur und Instandhaltung von Luft- und Raumfahrzeugen	–	•	•	•	•	– 17,5
3317	Reparatur und Instandhaltung von Fahrzeugen a.n.g.	–	90	4,0	5,7	6,9	– 14,2
3320	Installation von Maschinen u. Ausrüstungen a.n.g.	– 1	– 60	– 7,6	– 6,9	29,5	– 74,8
33	Reparatur und Installation von Maschinen u. Ausrüstungen	– 2	– 239	– 9,0	– 7,5	– 1,1	– 24,8
VO	Vorleistungsgüter	4	– 287	– 2,6	– 0,4	– 6,5	– 9,3
IG	Investitionsgüter	– 2	– 672	– 8,0	– 6,5	– 7,4	– 23,4
GG	Gebrauchsgüter	– 1	– 25	– 3,1	1,8	•	•
VG	Verbrauchsgüter	– 3	– 1 066	– 8,6	– 2,5	– 4,6	– 24,0
EN	Energie	–	– 156	– 3,7	– 4,9	•	•
B-C	Insgesamt	– 1	– 2 206	– 5,5	– 3,4	– 5,5	– 16,0

**1.4 Betriebe des Verarbeitenden Gewerbes (sowie Bergbau und Gewinnung von Steinen und Erden)
im Land Brandenburg 2020 nach Verwaltungsbezirken**
Berichtskreis: Monatsbericht für Betriebe

Kreisfreie Stadt Landkreis	Be- triebe	Tätige Personen	Geleistete Arbeits- stunden	Entgelte	Umsatz	
					insgesamt	darunter Ausland
	Durchschnitt / Anzahl	1 000		1 000 EUR		
absolut						
Brandenburg an der Havel	15	4 290	5 536	192 510	776 446	76 214
Cottbus	6	1 320	1 792	71 300	118 130	•
Frankfurt (Oder)	4	388	680	13 906	147 869	•
Potsdam	6	600	1 010	24 105	94 178	22 327
Barnim	24	2 396	3 616	77 726	549 247	81 887
Dahme-Spreewald	32	4 155	6 332	142 542	1 015 197	206 560
Elbe-Elster	38	4 723	7 359	153 736	852 195	182 409
Havelland	29	5 546	8 193	171 715	1 057 801	266 714
Märkisch-Oderland	17	1 981	3 216	79 676	501 110	39 805
Oberhavel	35	7 725	12 872	413 472	2 391 295	1 036 063
Oberspreewald-Lausitz	28	5 675	8 617	249 015	1 617 294	231 923
Oder-Spree	31	6 721	9 665	274 470	1 943 527	1 176 108
Ostprignitz-Ruppin	31	4 197	7 317	141 328	1 388 469	523 482
Potsdam-Mittelmark	35	3 478	5 469	139 536	747 241	119 429
Prignitz	25	3 800	5 558	136 680	1 295 181	371 478
Spree-Neiße	24	7 024	10 558	284 499	1 673 939	403 937
Teltow-Fläming	42	12 110	18 584	616 681	3 652 003	1 581 664
Uckermark	21	4 249	6 717	194 254	2 964 302	385 834
Land Brandenburg	442	80 373	123 093	3 377 152	22 785 424	6 731 783
Veränderung zum Vorjahr in Prozent						
Brandenburg an der Havel	–	– 1,6	– 13,5	– 10,1	– 12,8	– 7,5
Cottbus	–	– 2,3	– 4,3	– 1,4	– 26,3	•
Frankfurt (Oder)	33,3	– 5,1	– 11,7	– 3,8	– 20,8	•
Potsdam	20,0	10,1	10,1	15,1	27,1	14,1
Barnim	– 11,1	– 8,1	– 13,7	– 11,9	– 8,8	– 27,0
Dahme-Spreewald	–	– 6,8	– 9,7	– 12,0	0,4	– 5,7
Elbe-Elster	– 7,3	– 5,1	– 7,5	– 3,8	– 15,1	– 15,2
Havelland	3,6	– 3,0	– 5,8	– 3,5	– 9,4	– 11,4
Märkisch-Oderland	–	– 5,6	– 6,5	– 3,7	– 6,0	– 6,3
Oberhavel	–	– 3,0	– 7,2	– 3,2	1,3	– 15,6
Oberspreewald-Lausitz	–	– 3,7	– 5,3	– 3,0	– 15,4	– 38,8
Oder-Spree	–	– 1,7	– 7,1	– 3,2	– 13,9	– 17,3
Ostprignitz-Ruppin	3,3	– 0,8	0,4	3,8	17,2	8,1
Potsdam-Mittelmark	6,1	– 8,4	– 6,4	– 3,0	0,5	– 5,8
Prignitz	13,6	7,0	4,0	7,4	11,9	8,2
Spree-Neiße	– 7,7	– 5,5	– 6,2	– 4,7	– 4,9	– 8,0
Teltow-Fläming	– 2,3	– 0,3	– 3,2	– 3,4	– 10,6	– 24,2
Uckermark	–	1,2	1,3	1,5	– 2,0	– 9,3
Land Brandenburg	– 0,2	– 2,7	– 5,5	– 3,4	– 5,5	– 16,0

2.1 Fachliche Betriebsteile der Betriebe des Verarbeitenden Gewerbes (sowie Bergbau und Gewinnung von Steinen und Erden) im Land Brandenburg seit 2010

Berichtskreis: Monatsbericht für Betriebe

Jahr Monat Quartal Halbjahr	Fachliche Betriebssteile	Tätige Personen	Umsatz		
			insgesamt	darunter Ausland	
				insgesamt	mit der Eurozone
	Anzahl / Durchschnitt		1 000 EUR		
absolut					
2010	551	72 114	19 111 307	5 134 464	2 192 681
2011	575	77 391	21 701 169	6 233 404	2 562 368
2012	583	78 291	21 672 142	6 586 151	2 460 003
2013	580	77 309	21 569 412	6 488 879	2 529 069
2014	573	77 479	21 766 629	6 489 877	2 619 537
2015	559	77 689	21 592 819	6 853 572	2 883 495
2016	568	78 384	21 577 592	6 617 883	2 882 758
2017	560	79 479	22 107 230	6 738 185	2 898 203
2018	566	81 478	22 435 039	7 010 594	3 049 045
2019	568	81 446	22 816 806	7 688 341	3 748 803
2020	575	79 131	21 551 074	6 410 366	3 053 352
Veränderung zum Vorjahr in Prozent					
2011	4,4	7,3	13,6	21,4	16,9
2012	1,4	1,2	- 0,1	5,7	- 4,0
2013	- 0,5	- 1,3	- 0,5	- 1,5	2,8
2014	- 1,2	0,2	0,9	-	3,6
2015	- 2,4	0,3	- 0,8	5,6	10,1
2016	1,6	0,9	- 0,1	- 3,4	-
2017	- 1,4	1,4	2,5	1,8	0,5
2018	1,1	2,5	1,5	4,0	8,2
2019	0,4	-	1,7	9,7	23,0
2020	1,2	- 2,6	- 5,5	- 16,6	- 18,6
absolut					
2020					
Januar	566	80 241	1 797 883	604 775	280 519
Februar	573	80 313	1 790 401	583 410	260 956
März	578	80 077	1 970 174	537 521	233 229
I.Quartal	572	80 210	5 558 458	1 725 705	774 703
April	577	79 666	1 460 903	408 797	171 014
Mai	577	79 425	1 548 373	470 424	217 916
Juni	577	79 155	1 834 998	558 966	272 163
II.Quartal	577	79 415	4 844 275	1 438 186	661 092
1. Halbjahr	575	79 813	10 402 733	3 163 892	1 435 796
Juli	577	79 163	1 786 000	525 110	254 360
August	579	79 165	1 654 611	483 915	231 223
September	580	79 073	1 931 298	559 513	278 587
III.Quartal	579	79 134	5 371 910	1 568 538	764 170
Oktober	575	78 969	1 939 684	571 154	288 613
November	572	78 429	1 936 674	592 880	289 003
Dezember	573	78 079	1 900 073	513 903	275 771
IV.Quartal	573	78 492	5 776 431	1 677 937	853 388
2. Halbjahr	576	78 813	11 148 341	3 246 475	1 617 557

2.2 Fachliche Betriebsteile der Betriebe des Verarbeitenden Gewerbes (sowie Bergbau und Gewinnung von Steinen und Erden) im Land Brandenburg 2020 nach Wirtschaftsabteilungen

Berichtskreis: Monatsbericht für Betriebe

WZ 2008	Wirtschaftszweig	Fachliche Betriebs- teile	Tätige Personen	Umsatz		
		Anzahl / Durchschnitt		insgesamt	darunter Ausland	
				1 000 EUR	Prozent	
B	Bergbau und Gewinnung von Steinen und Erden	7	3 164	•	•	•
05	Kohlenbergbau	2	•	•	•	•
08	Gewinnung von Steinen und Erden, sonstiger Bergbau	3	165	55 431	–	–
09	Erbringung von Dienstleistungen für den Bergbau u. für die Gew. von Steinen u. Erden	2	•	•	•	•
C	Verarbeitendes Gewerbe	568	76 149	•	•	•
10	H.v. Nahrungs- und Futtermitteln	71	8 181	2 553 336	462 193	18,1
11	Getränkeherstellung	10	1 052	443 024	•	•
12	Tabakverarbeitung	1	•	•	•	•
13	H.v. Textilien	–	–	–	–	–
14	H.v. Bekleidung	–	–	–	–	–
15	H.v. Leder, Lederwaren und Schuhen	4	281	16 744	8 380	50,1
16	H.v. Holz-, Flecht-, Korb- und Korkwaren (ohne Möbel)	22	3 548	1 544 547	471 135	30,5
17	H.v. Papier,Pappe und Waren daraus	20	3 966	1 499 462	665 680	44,4
18	H.v. Druckerzeugnissen; Vervielfältigung von bespielten Ton-, Bild- und Datenträgern	5	469	70 161	•	•
19	Kokerei und Mineralölverarbeitung	2	•	•	•	•
20	H.v. chemischen Erzeugnissen	31	4 078	1 635 836	281 126	17,2
21	H.v. pharmazeutischen Erzeugnissen	6	1 332	319 144	•	•
22	H.v. Gummi- und Kunststoffwaren	58	6 513	1 328 599	539 481	40,6
23	H.v. Glas und Glaswaren, Keramik, Verarbeitung von Steinen und Erden	35	2 908	744 305	131 323	17,6
24	Metallerzeugung und -bearbeitung	16	5 880	1 754 577	965 779	55,0
25	H.v. Metallerzeugnissen	80	6 202	1 016 200	241 768	23,8
26	H.v. Datenverarbeitungsgeräten, elektronischen und optischen Erzeugnissen	22	2 435	433 483	129 210	29,8
27	H.v. elektrischen Ausrüstungen	23	2 645	574 712	173 752	30,2
28	Maschinenbau	43	3 952	551 399	197 190	35,8
29	H.v. Kraftwagen und Kraftwagenteilen	22	6 622	1 153 584	163 736	14,2
30	Sonstiger Fahrzeugbau	9	4 820	1 299 414	•	•
31	H.v. Möbeln	6	908	256 380	•	•
32	H.v. sonstigen Waren	14	2 135	149 872	19 273	12,9
33	Reparatur und Installation von Maschinen und Ausrüstungen	69	6 604	1 585 982	671 122	42,3
VO	Vorleistungsgüter	274	34 646	9 968 649	3 541 596	35,5
IG	Investitionsgüter	195	27 557	5 492 624	2 115 650	38,5
GG	Gebrauchsgüter	10	1 503	466 216	•	•
VG	Verbrauchsgüter	93	11 226	3 163 861	604 985	19,1
EN	Energie	4	4 381	2 459 724	•	•
B-C	Insgesamt	575	79 313	21 551 074	6 410 366	29,7

2.3 Fachliche Betriebsteile der Betriebe des Verarbeitenden Gewerbes (sowie Bergbau und Gewinnung von Steinen und Erden) im Land Brandenburg 2020 nach Wirtschaftsabteilungen – Veränderung zum Vorjahr

Berichtskreis: Monatsbericht für Betriebe

WZ 2008	Wirtschaftszweig	Fachliche Betriebs- teile	Tätige Personen		Umsatz	
					insgesamt	darunter Ausland
		Anzahl		Prozent		
B	Bergbau und Gewinnung von Steinen und Erden	–	– 177	– 5,3	•	•
05	Kohlenbergbau	–	•	•	•	•
08	Gewinnung von Steinen und Erden, sonstiger Bergbau	–	– 2	– 1,2	14,5	–
09	Erbringung von Dienstleistungen für den Bergbau u. für die Gew. von Steinen u. Erden	–	•	•	•	•
C	Verarbeitendes Gewerbe	7	– 1 956	– 2,5	•	•
10	H.v. Nahrungs- und Futtermitteln	–	– 747	– 8,4	7,4	15,0
11	Getränkeherstellung	1	– 68	– 6,1	– 6,9	•
12	Tabakverarbeitung	–	•	•	•	•
13	H.v. Textilien	–	–	–	–	–
14	H.v. Bekleidung	–	–	–	–	–
15	H.v. Leder, Lederwaren und Schuhen	–	– 28	– 9,1	– 24,3	– 33,4
16	H.v. Holz-, Flecht-, Korb- und Korkwaren (ohne Möbel)	–	69	2,0	4,2	4,6
17	H.v. Papier,Pappe und Waren daraus	– 1	– 76	– 1,9	– 5,9	– 9,6
18	H.v. Druckerzeugnissen; Vervielfältigung von bespielten Ton-, Bild- und Datenträgern	– 2	– 160	– 25,4	– 21,4	•
19	Kokerei und Mineralölverarbeitung	–	•	•	•	•
20	H.v. chemischen Erzeugnissen	5	177	4,5	– 10,3	3,1
21	H.v. pharmazeutischen Erzeugnissen	–	1	0,1	•	•
22	H.v. Gummi- und Kunststoffwaren	–	– 95	– 1,4	– 4,3	– 3,1
23	H.v. Glas und Glaswaren, Keramik, Verarbeitung von Steinen und Erden	– 1	– 90	– 3,0	2,0	4,4
24	Metallerzeugung und -bearbeitung	– 1	– 174	– 2,9	– 12,2	– 18,4
25	H.v. Metallerzeugnissen	3	– 98	– 1,6	– 7,4	– 24,5
26	H.v. Datenverarbeitungsgeräten, elektronischen und optischen Erzeugnissen	– 1	– 84	– 3,3	– 6,5	– 14,6
27	H.v. elektrischen Ausrüstungen	1	– 289	– 9,9	– 17,8	– 30,4
28	Maschinenbau	3	– 66	– 1,6	– 4,2	– 24,5
29	H.v. Kraftwagen und Kraftwagenteilen	–	– 14	– 0,2	– 11,3	– 21,0
30	Sonstiger Fahrzeugbau	–	– 119	– 2,4	5,7	•
31	H.v. Möbeln	–	– 15	– 1,6	9,5	•
32	H.v. sonstigen Waren	1	45	2,2	2,2	– 5,8
33	Reparatur und Installation von Maschinen und Ausrüstungen	–	– 152	– 2,2	– 13,5	– 38,2
VO	Vorleistungsgüter	5	– 543	– 1,5	– 6,3	– 9,2
IG	Investitionsgüter	4	– 339	– 1,2	– 6,6	– 23,7
GG	Gebrauchsgüter	– 1	– 85	– 5,4	– 1,9	•
VG	Verbrauchsgüter	– 1	– 1 010	– 8,3	– 5,1	– 29,6
EN	Energie	–	– 156	– 3,4	– 1,0	•
B-C	Insgesamt	7	– 2 133	– 2,6	– 5,5	– 16,6

3.1 Betriebe¹ des Verarbeitenden Gewerbes (sowie Bergbau und Gewinnung von Steinen und Erden) im Land Brandenburg seit 1995

Berichtskreis: Monats- und Jahresbericht für Betriebe

Jahr ¹	Betriebe	Tätige Personen	Entgelte	Umsatz		
				insgesamt	Ausland	Eigenerzeugung
	Durchschnitt/Sept./Anzahl ³		1 000 EUR			
absolut						
1995 ¹	948	97 848	2 229 538	11 277 162	919 169	10 882 428
1996 ¹	929	89 523	2 186 063	11 581 371	1 132 490	11 202 202
1997 ¹	1 085	93 129	2 299 224	13 082 223	1 643 818	12 742 931
1998	1 090	90 993	2 321 568	13 639 896	2 046 758	13 228 917
1999	1 124	88 756	2 238 795	14 298 714	2 366 089	13 833 933
2000	1 138	88 234	2 290 212	15 441 342	2 836 087	15 035 324
2001	1 137	87 139	2 317 011	16 078 973	3 081 603	15 646 899
2002	1 126	86 554	2 338 849	16 082 932	2 947 195	15 616 405
2003	1 085	84 225	2 311 192	16 319 677	3 271 465	15 869 798
2004	1 064	82 636	2 332 510	17 178 198	3 600 461	16 720 328
2005	1 034	81 228	2 355 424	17 954 375	3 968 308	17 490 782
2006	1 022	83 989	2 358 294	17 952 991	3 968 195	17 489 974
2007 ²	1 002	86 902	2 576 916	21 452 916	5 187 654	20 891 575
2008 ²	1 063	90 888	2 726 947	22 207 316	5 333 935	21 295 721
2009 ²	1 099	90 271	2 716 847	20 198 119	4 600 313	19 287 032
2010 ²	1 099	91 479	2 822 548	22 511 158	5 735 440	21 388 351
2011 ²	1 180	98 592	3 103 255	25 786 759	6 995 258	24 393 762
2012 ²	1 204	99 135	3 236 588	25 432 452	7 255 969	24 177 483
2013 ²	1 225	99 007	3 306 721	25 532 266	7 215 431	24 160 025
2014 ²	1 200	99 432	3 390 934	26 031 225	7 295 653	24 564 256
2015 ²	1 166	98 126	3 479 400	25 909 673	7 861 550	24 125 944
2016 ²	1 170	98 517	3 581 236	25 800 430	7 619 305	24 055 929
2017 ²	1 217	100 742	3 760 695	26 271 861	7 361 767	24 885 370
2018 ²	1 266	103 519	3 981 278	27 043 146	7 752 619	25 369 976
2019 ²	1 269	102 642	4 084 887	27 271 344	8 388 579	25 645 199
2020 ²	1 269	99 550	3 974 970	25 968 711	7 107 488	24 444 919
Veränderung zum Vorjahr in Prozent						
1996 ¹	– 2,0	– 8,5	– 1,9	2,7	23,2	2,9
1997 ¹	16,8	4,0	5,2	13,0	45,2	13,8
1998	0,5	– 2,3	1,0	4,3	24,5	3,8
1999	3,1	– 2,5	– 3,6	4,8	15,6	4,6
2000	1,2	– 0,6	2,3	8,0	19,9	8,7
2001	– 0,1	– 1,2	1,2	4,1	8,7	4,1
2002	– 1,0	– 0,7	0,9	–	– 4,4	– 0,2
2003	– 3,6	– 2,7	– 1,2	1,5	11,0	1,6
2004	– 1,9	– 1,9	0,9	5,3	10,1	5,4
2005	– 2,8	– 1,7	1,0	4,5	10,2	4,6
2006	– 1,2	3,4	0,1	–	–	–
2007 ²	– 2,0	3,5	9,3	19,5	30,7	19,4
2008 ²	6,1	4,6	5,8	3,5	2,8	1,9
2009 ²	3,4	– 0,7	– 0,4	– 9,0	– 13,8	– 9,4
2010 ²	–	1,3	3,9	11,5	24,7	10,9
2011 ²	7,4	7,8	9,9	14,6	22,0	14,1
2012 ²	2,0	0,6	4,3	– 1,4	3,7	– 0,9
2013 ²	1,7	– 0,1	2,2	0,4	– 0,6	– 0,1
2014 ²	– 2,0	0,4	2,5	2,0	1,1	1,7
2015 ²	– 2,8	– 1,3	2,6	– 0,5	7,8	– 1,8
2016 ²	0,3	0,4	2,9	– 0,4	– 3,1	– 0,3
2017 ²	4,0	2,3	5,0	1,8	– 3,4	3,4
2018 ²	4,0	2,8	5,9	2,9	5,3	1,9
2019 ²	0,2	– 0,8	2,6	0,8	8,2	1,1
2020 ²	–	– 3,0	– 2,7	– 4,8	– 15,3	– 4,7

1 rückgerechnete Daten für die Jahre bis 2007, die Branchen Verlagsgewerbe und Recycling wurden für die Jahre 1995-2007 herausgerechnet

2 Zusammenführung der Daten aus dem Monats- und Jahresbericht für Betriebe; somit kann an den bisherigen Berichtskreis angeknüpft werden

3 Ab 1995 beziehen sich Betriebe und tätige Personen einschl. der Veränderungsraten auf den Monat September

**3.2 Betriebe des Verarbeitenden Gewerbes (sowie Bergbau und Gewinnung von Steinen und Erden)
im Land Brandenburg 2020 nach Wirtschaftsklassen**
Berichtskreis: Monats- und Jahresbericht für Betriebe

WZ 2008	Wirtschaftszweig	Be- triebe	Tätige Personen	Entgelte	Umsatz		
					insgesamt	darunter Ausland	
		Anzahl im September			1 000 EUR		Prozent
B	Bergbau u. Gewinnung von Steinen u. Erden	36	3 837	202 309	855 479	•	•
0520	Braunkohlenbergbau	2	•	•	•	•	•
05	Kohlenbergbau	2	•	•	•	•	•
0610	Gew. von Erdöl	1	•	•	•	•	•
06	Gew. von Erdöl u. Erdgas	1	•	•	•	•	•
07	Erzbergbau	–	–	–	–	–	–
0811	Gew. von Naturwerksteinen u. Natursteinen, Kalk- u. Gipsstein, Kreide u. Schiefer	6	196	5 774	35 840	–	–
0812	Gew. von Kies, Sand, Ton u. Kaolin	25	303	11 803	94 892	•	•
08	Gew. von Steinen u. Erden, sonst. Bergbau	31	499	17 577	130 732	•	•
0990	Erbringung von Dienstleistungen für den sonst. Bergbau u. die Gew. von Steinen u. Erden	2	•	•	•	•	•
09	Erbringung von Dienstleistungen für den Bergbau u. für die Gew. von Steinen u. Erden	2	•	•	•	•	•
C	Verarbeitendes Gewerbe	1 233	95 713	3 772 661	25 113 232	•	•
1011	Schlachten (ohne Schlachten von Geflügel)	7	384	10 084	332 711	•	•
1012	Schlachten von Geflügel	7	887	22 311	355 003	•	•
1013	Fleischverarbeitung	40	1 762	44 778	403 771	1 643	0,4
1031	Kartoffelverarbeitung	1	•	•	•	•	•
1032	H.v. Frucht- u. Gemüsesäften	2	•	•	•	•	•
1039	sonst. Verarbeitung von Obst u. Gemüse	8	946	25 625	250 726	85 913	34,3
1051	Milchverarbeitung (ohne H.v. Speiseeis)	6	358	12 440	361 431	48 329	13,4
1052	H.v. Speiseeis	1	•	•	•	•	•
1061	Mahl- u. Schälsmühlen	5	321	13 963	122 718	•	•
1062	H.v. Stärke u. Stärkeerzeugnissen	3	315	13 288	147 717	•	•
1071	H.v. Backwaren (ohne Dauerbackwaren)	50	3 339	69 944	431 534	•	•
1072	H.v. Dauerbackwaren	1	•	•	•	•	•
1073	H.v. Teigwaren	–	–	–	–	–	–
1081	H.v. Zucker	1	•	•	•	•	•
1082	H.v. Süßwaren (ohne Dauerbackwaren)	6	295	10 138	42 883	•	•
1083	Verarbeitung von Kaffee u. Tee, H.v. Kaffee-Ersatz	2	•	•	•	•	•
1084	H.v. Würzmitteln u. Soßen	3	274	7 234	85 395	•	•
1085	H.v. Fertiggerichten	3	92	1 915	7 904	–	–
1086	H.v. homogenisierten u. diätetischen Nahrungsmitteln	1	•	•	•	•	•
1089	H.v. sonst. Nahrungsmitteln a.n.g.	4	602	23 299	171 420	•	•
1091	H.v. Futtermitteln für Nutztiere	11	361	13 329	380 318	33 362	8,8
1092	H.v. Futtermitteln für sonst. Tiere	1	•	•	•	•	•
10	H.v. Nahrungs- u. Futtermitteln	163	10 825	301 905	3 287 523	562 067	17,1
1101	H.v. Spirituosen	2	•	•	•	•	•
1105	H.v. Bier	3	•	•	•	•	•
1107	H.v. Erfrischungsgetränken; Gew. natürlicher Mineralwässer	8	960	38 759	393 005	•	•
11	Getränkeherstellung	13	1 244	48 434	520 232	•	•
12	Tabakverarbeitung	1	•	•	•	•	•
1310	Spinnstoffaufbereitung u. Spinnerei	1	•	•	•	•	•
1330	Veredlung von Textilien u. Bekleidung	1	•	•	•	•	•
1392	H.v. konfektionierten Textilwaren (ohne Bekleidung)	1	•	•	•	•	•
1395	H.v. Vliesstoff u. Erzeugnissen daraus (ohne Bekleidung)	1	•	•	•	•	•
13	H.v. Textilien	4	134	4 130	13 294	•	•

**3.2 Betriebe des Verarbeitenden Gewerbes (sowie Bergbau und Gewinnung von Steinen und Erden)
im Land Brandenburg 2020 nach Wirtschaftsklassen**
Berichtskreis: Monats- und Jahresbericht für Betriebe

WZ 2008	Wirtschaftszweig	Be-	Tätige	Entgelte	Umsatz		
		triebe	Personen		insgesamt	darunter Ausland	
		Anzahl im	September		1 000 EUR		Prozent
14	H.v. Bekleidung	–	–	–	–	–	–
1512	H.v. Leder u. Lederwaren (ohne H.v. Lederbekleidung)	2	•	•	•	•	•
1520	H.v. Schuhen	2	•	•	•	•	•
15	H.v. Leder, Lederwaren u. Schuhen	4	308	5 892	19 553	9 060	46,3
1610	Säge-, Hobel- u. Holzimprägnierwerke	6	718	22 320	242 429	136 055	56,1
1621	H.v. Furnier-, Sperrholz-, Holzfaser- u. Holzspanplatten	9	2 412	82 490	1 247 311	338 183	27,1
1623	H.v. sonst. Konstruktionsteilen, Fertigbauteilen, Ausbauelementen u. Fertigteilbauten aus Holz	21	1 009	28 584	158 859	7 224	4,5
1624	H.v. Verpackungsmitteln, Lagerbehältern u. Ladungsträgern aus Holz	2	•	•	•	•	•
1629	H.v. Holzwaren a.n.g., Kork-, Flecht- u. Korbwaren (ohne Möbel)	3	•	•	•	•	•
16	H.v. Holz-, Flecht-, Korb- u. Korbwaren (ohne Möbel)	41	4 238	135 728	1 657 487	482 685	29,1
1712	H.v. Papier, Karton u. Pappe	6	1 789	86 062	1 004 069	605 513	60,3
1721	H.v. Wellpapier u. -pappe sowie von Verpackungsmitteln aus Papier, Karton u. Pappe	10	1 482	54 613	336 463	20 814	6,2
1722	H.v. Haushalts-, Hygiene- u. Toilettenartikeln aus Zellstoff, Papier u. Pappe	2	•	•	•	•	•
1723	H.v. Schreibwaren u. Bürobedarf aus Papier, Karton u. Pappe	2	•	•	•	•	•
1729	H.v. sonst. Waren aus Papier, Karton u. Pappe	3	277	6 481	51 561	•	•
17	H.v. Papier, Pappe u. Waren daraus	23	4 033	164 060	1 525 683	665 964	43,7
1811	Drucken von Zeitungen	1	•	•	•	•	•
1812	Drucken a.n.g.	16	754	22 448	107 690	11 622	10,8
1813	Druck- u. Medienvorstufe	2	•	•	•	•	•
18	H.v. Druckerzeugnissen; Vervielfältigung von bespielten Ton-, Bild- u. Datenträgern	19	873	27 208	128 880	11 719	9,1
1920	Mineralölverarbeitung	1	•	•	•	•	•
19	Kokerei u. Mineralölverarbeitung	1	•	•	•	•	•
2011	H.v. Industriegasen	2	•	•	•	•	•
2012	H.v. Farbstoffen u. Pigmenten	1	•	•	•	•	•
2013	H.v. sonst. anorganischen Grundstoffen u. Chemikalien	2	•	•	•	•	•
2014	H.v. sonst. organischen Grundstoffen u. Chemikalien	3	242	10 743	93 255	•	•
2016	H.v. Kunststoffen in Primärformen	6	2 424	146 249	1 222 365	185 445	15,2
2020	H.v. Schädlingsbekämpfungs-, Pflanzenschutz- u. Desinfektionsmitteln	1	•	•	•	•	•
2030	H.v. Anstrichmitteln, Druckfarben u. Kitten	1	•	•	•	•	•
2041	H.v. Seifen, Wasch-, Reinigungs- u. Poliermitteln	3	80	3 008	14 953	•	•
2042	H.v. Körperpflegemitteln u. Duftstoffen	4	163	3 967	22 135	•	•
2059	H.v. sonst. chemischen Erzeugnissen a.n.g.	13	757	29 449	503 622	117 550	23,3
2060	H.v. Chemiefasern	2	•	•	•	•	•
20	H.v. chemischen Erzeugnissen	38	4 778	229 778	2 052 161	418 659	20,4
2110	H.v. pharmazeutischen Grundstoffen	4	114	4 026	12 470	•	•
2120	H.v. pharmazeutischen Spezialitäten u. sonst. pharmazeutischen Erzeugnissen	7	1 394	73 043	559 973	•	•
21	H.v. pharmazeutischen Erzeugnissen	11	1 508	77 069	572 444	454 204	79,3
2211	Herstellung u. Runderneuerung von Bereifungen	3	1 009	•	•	•	•
2219	H.v. sonst. Gummiwaren	9	788	28 943	131 688	51 418	39,0
2221	H.v. Platten, Folien, Schläuchen u. Profilen aus Kunststoffen	17	1 410	42 524	304 768	61 428	20,2
2222	H.v. Verpackungsmitteln aus Kunststoffen	7	755	26 194	248 328	92 626	37,3
2223	H.v. Baubedarfsartikeln aus Kunststoffen	22	1 360	•	•	•	•
2229	H.v. sonst. Kunststoffwaren	22	2 377	89 064	571 759	349 067	61,1
22	H.v. Gummi- u. Kunststoffwaren	80	7 699	269 644	1 502 709	567 426	37,8

**3.2 Betriebe des Verarbeitenden Gewerbes (sowie Bergbau und Gewinnung von Steinen und Erden)
im Land Brandenburg 2020 nach Wirtschaftsklassen**
Berichtskreis: Monats- und Jahresbericht für Betriebe

WZ 2008	Wirtschaftszweig	Be- triebe	Tätige Personen	Entgelte	Umsatz		
					insgesamt	darunter Ausland	
		Anzahl im September		1 000 EUR		Prozent	
2312	Veredlung u. Bearb. von Flachglas	10	812	22 676	120 840	56 298	46,6
2313	H.v. Hohlglas	2	•	•	•	•	•
2319	Herstellung, Veredlung u. Bearb. von sonst. Glas einschließlich technischen Glaswaren	2	•	•	•	•	•
2320	H.v. feuerfesten keramischen Werkstoffen u. Waren	2	•	•	•	•	•
2331	H.v. keramischen Wand- u. Bodenfliesen u. -platten	1	•	•	•	•	•
2332	H.v. Ziegeln u. sonst. Baukeramik	6	311	12 060	69 097	19 284	27,9
2341	H.v. keramischen Haushaltswaren u. Ziergegenständen	1	•	•	•	•	•
2344	H.v. keramischen Erzeugnissen für sonst. technische Zwecke	2	•	•	•	•	•
2351	H.v. Zement	3	304	13 474	268 840	•	•
2352	H.v. Kalk u. gebranntem Gips	2	•	•	•	•	•
2361	H.v. Erzeugnissen aus Beton, Zement u. Kalksandstein für den Bau	44	1 779	58 389	362 356	5 012	1,4
2362	H.v. Gipserzeugnissen für den Bau	4	306	14 365	136 353	10 258	7,5
2363	H.v. Frischbeton (Transportbeton)	69	398	17 563	149 326	–	–
2364	H.v. Mörtel u. anderem Beton (Trockenbeton)	5	168	10 312	61 666	•	•
2369	H.v. sonst. Erzeugnissen aus Beton, Zement u. Gips a.n.g.	1	•	•	•	•	•
2370	Be- u. Verarbeitung von Naturwerksteinen u Natursteinen a.n.g.	1	•	•	•	•	•
2399	H.v. sonst. Erzeugnissen aus nichtmetallischen Mineralien a.n.g.	19	139	5 302	78 502	•	•
23	H.v. Glas u. Glaswaren, Keramik, Verarbeitung von Steinen u. Erden	174	5 108	186 892	1 437 710	164 773	11,5
2410	Erzeug. von Roheisen, Stahl u. Ferrolegierungen	6	4 795	220 828	1 554 879	•	•
2420	H.v. Stahlrohren, Rohrform-, Rohrverschluss- u. Rohrverbindungsstücken aus Stahl	4	274	8 403	41 460	5 887	14,2
2431	H.v. Blankstahl	1	•	•	•	•	•
2433	H.v. Kaltprofilen	1	•	•	•	•	•
2434	H.v. kaltgezogenem Draht	2	•	•	•	•	•
2451	Eisengießereien	2	•	•	•	•	•
2452	Stahlgießereien	1	•	•	•	•	•
2453	Leichtmetallgießereien	4	209	6 052	19 478	•	•
24	Metallerzeugung u. -bearbeitung	21	6 108	265 248	1 817 441	975 096	53,7
2511	H.v. Metallkonstruktionen	53	2 819	89 057	505 231	83 928	16,6
2512	H.v. Ausbauelementen aus Metall	16	495	14 936	71 413	•	•
2521	H.v. Heizkörpern u. -kesseln für Zentralheizungen	1	•	•	•	•	•
2529	H.v. Sammelbehältern, Tanks u. ä. Behältern aus Metall	7	567	19 000	121 750	•	•
2550	H.v. Schmiede-, Press-, Zieh- u. Stanzteilen, gewalzten Ringen u. pulvermetallurgischen Erzeugnissen	16	1 455	45 459	192 134	42 316	22,0
2561	Oberflächenveredlung u. Wärmebehandlung	24	1 140	34 675	133 308	13 706	10,3
2562	Mechanik a.n.g.	36	1 422	44 040	156 605	19 278	12,3
2571	H.v. Schneidwaren u. Bestecken aus unedlen Metallen	1	•	•	•	•	•
2572	H.v. Schlössern u. Beschlägen aus unedlen Metallen	7	431	11 384	70 316	11 593	16,5
2573	H.v. Werkzeugen	6	195	6 277	24 791	•	•
2591	H.v. Fässern, Trommeln, Dosen, Eimern u.ä. Behältern aus Metall	2	•	•	•	•	•
2592	H.v. Verpackungen u. Verschlüssen aus Eisen, Stahl u. NE-Metall	–	–	–	–	–	–
2593	H.v. Drahtwaren, Ketten u. Federn	3	195	5 667	26 202	•	•
2594	H.v. Schrauben u. Nieten	1	•	•	•	•	•
2599	H.v. sonst. Metallwaren a.n.g.	13	826	24 265	85 165	8 923	10,5
25	H.v. Metallerzeugnissen	186	10 145	318 005	1 494 322	293 865	19,7

**3.2 Betriebe des Verarbeitenden Gewerbes (sowie Bergbau und Gewinnung von Steinen und Erden)
im Land Brandenburg 2020 nach Wirtschaftsklassen**
Berichtskreis: Monats- und Jahresbericht für Betriebe

WZ 2008	Wirtschaftszweig	Be- triebe	Tätige Personen	Entgelte	Umsatz		
					insgesamt	darunter Ausland	
		Anzahl im September			1 000 EUR		Prozent
2611	H.v. elektronischen Bauelementen	10	937	32 183	139 915	43 553	31,1
2612	H.v. bestückten Leiterplatten	3	127	4 036	10 198	•	•
2620	H.v. Datenverarbeitungsgeräten u. peripheren Geräten	1	•	•	•	•	•
2630	H.v. Geräten u. Einrichtungen der Telekommunikationstechnik	1	•	•	•	•	•
2640	H.v. Geräten der Unterhaltungselektronik	1	•	•	•	•	•
2651	H.v. Mess-, Kontroll-, Navigations- u.ä. Instrumenten u. Vorrichtungen	18	1 294	51 835	172 205	32 747	19,0
2660	H.v. Bestrahlungs- u. Elektrotherapiegeräten u. elektro-medizinischen Geräten	2	•	•	•	•	•
26	H.v. Datenverarbeitungsgeräten, elektronischen u. optischen Erzeugnissen	36	2 973	114 657	496 359	137 491	27,7
2711	H.v. Elektromotoren, Generatoren u. Transformatoren	6	769	30 489	146 851	•	•
2712	H.v. Elektrizitätsverteilungs- u. -schalteinrichtungen	10	832	26 424	128 616	10 158	7,9
2720	H.v. Batterien u. Akkumulatoren	–	–	–	–	–	–
2731	H.v. Glasfaserkabeln	1	•	•	•	•	•
2732	H.v. sonst. elektronischen u. elektrischen Drähten u. Kabeln	1	•	•	•	•	•
2733	H.v. elektrischem Installationsmaterial	3	222	6 055	60 331	•	•
2740	H.v. elektrischen Lampen u. Leuchten	7	317	10 642	49 627	12 532	25,3
2751	H.v. elektrischen Haushaltsgeräten	2	•	•	•	•	•
2752	H.v. nicht elektrischen Haushaltsgeräten	1	•	•	•	•	•
2790	H.v. sonst. elektrischen Ausrüstungen u. Geräten a.n.g.	6	520	21 057	73 870	47 411	64,2
27	H.v. elektrischen Ausrüstungen	37	3 259	118 193	698 722	198 005	28,3
2811	H.v. Verbrennungsmotoren u. Turbinen (ohne Motoren für Luft- u. Straßenfahrzeuge)	3	456	22 394	52 650	•	•
2812	H.v. hydraulischen u. pneumatischen Komponenten u. Systemen	2	•	•	•	•	•
2813	H.v. Pumpen u. Kompressoren a.n.g.	4	157	5 651	19 135	1 856	9,7
2814	H.v. Armaturen a.n.g.	7	494	21 646	81 912	21 326	26,0
2815	H.v. Lagern, Getrieben, Zahnrädern u. Antriebselementen	9	788	29 338	157 992	14 575	9,2
2821	H.v. Öfen u. Brennern	–	–	–	–	–	–
2822	H.v. Hebezeugen u. Fördermitteln	8	410	19 917	88 762	49 938	56,3
2823	H.v. Büromaschinen (ohne Datenverarbeitungsgeräte u. periphere Geräte)	2	•	•	•	•	•
2825	H.v. kälte- u. lufttechnischen Erzeugnissen, nicht für den Haushalt	8	334	10 092	49 955	11 135	22,3
2829	H.v. sonst. nicht wirtschaftszweigspezifischen Maschinen a.n.g.	9	337	11 232	42 317	•	•
2830	H.v. land- u. forstwirtschaftlichen Maschinen	7	357	9 550	49 187	4 021	8,2
2841	H.v. Werkzeugmaschinen für die Metallbearbeitung	3	•	•	•	•	•
2849	H.v. sonst. Werkzeugmaschinen	2	•	•	•	•	•
2891	H.v. Maschinen für die Metallerzeug., von Walzwerks-einrichtungen u. Gießmaschinen	1	•	•	•	•	•
2892	H.v. Bergwerks-, Bau- u. Baustoffmaschinen	3	•	•	•	•	•
2899	H.v. Maschinen für sonst. bestimmte Wirtschaftszweige a.n.g.	26	1 314	51 644	102 909	49 241	47,8
28	Maschinenbau	94	5 400	217 006	758 039	263 909	34,8

**3.2 Betriebe des Verarbeitenden Gewerbes (sowie Bergbau und Gewinnung von Steinen und Erden)
im Land Brandenburg 2020 nach Wirtschaftsklassen**
Berichtskreis: Monats- und Jahresbericht für Betriebe

WZ 2008	Wirtschaftszweig	Be-	Tätige	Entgelte	Umsatz	
		triebe	Personen		insgesamt	darunter Ausland
		Anzahl im September			1 000 EUR	Prozent
2910	H.v. Kraftwagen u. Kraftwagenmotoren	1	•	•	•	•
2920	H.v. Karosserien, Aufbauten u. Anhängern	9	•	•	•	•
2931	Herstellung elektrischer u. elektronischer Ausrüstungsgegenstände für Kraftwagen	1	•	•	•	•
2932	H.v. sonst. Teilen u. sonst.m Zubehör für Kraftwagen	15	3 909	164 283	730 524	162 540
29	H.v. Kraftwagen u. Kraftwagenteilen	26	6 965	300 536	1 286 412	179 174
3020	Schienenfahrzeugbau	9	2 595	180 730	704 163	•
3030	Luft- u. Raumfahrzeugbau	4	•	•	•	•
3091	H.v. Krafträdern	–	–	–	–	–
3092	H.v. Fahrrädern sowie von Behindertenfahrzeugen	2	•	•	•	•
30	Sonstiger Fahrzeugbau	15	•	•	•	•
3101	H.v. Büro- u. Ladenmöbeln	11	585	19 471	108 330	•
3103	H.v. Matratzen	2	•	•	•	•
3109	H.v. sonst. Möbeln	6	•	•	•	•
31	H.v. Möbeln	19	1 252	39 861	300 832	•
3220	H.v. Musikinstrumenten	–	–	–	–	–
3230	H.v. Sportgeräten	6	423	11 972	37 060	7 025
3240	H.v. Spielwaren	1	•	•	•	•
3250	H.v. medizinischen u. zahnmedizinischen Apparaten u. Materialien	58	2 670	78 279	170 279	17 395
3291	H.v. Besen u. Bürsten	1	•	•	•	•
3299	H.v. sonst. Erzeugnissen a.n.g.	1	•	•	•	•
32	H.v. sonst. Waren	67	3 172	91 944	209 841	24 838
3311	Reparatur von Metallerzeugnissen	18	799	32 309	97 936	•
3312	Reparatur von Maschinen	49	1 481	52 230	150 867	3 312
3313	Reparatur von elektronischen und optischen Geräten	5	240	8 557	29 074	•
3314	Reparatur von elektrischen Ausrüstungen	3	109	•	12 497	•
3315	Reparatur und Instandhaltung von Schiffen, Booten und Yachten	2	•	•	•	•
3316	Reparatur und Instandhaltung von Luft- und Raumfahrzeugen	6	1 313	71 762	536 973	402 484
3317	Reparatur und Instandhaltung von Fahrzeugen a.n.g.	14	2 111	79 958	274 948	9 948
3319	Reparatur von sonstigen Ausrüstungen	2	•	•	•	•
3320	Installation von Maschinen u. Ausrüstungen a.n.g.	61	2 636	100 107	478 699	20 907
33	Reparatur und Installation von Maschinen u. Ausrüstungen	160	8 762	351 408	1 590 475	442 003
VO	Vorleistungsgüter	581	43 401	1 634 020	12 132 990	3 821 556
IG	Investitionsgüter	450	35 130	1 568 373	6 504 836	2 241 930
GG	Gebrauchsgüter	25	2 004	68 225	•	•
VG	Verbrauchsgüter	209	14 608	445 056	4 053 333	886 088
EN	Energie	4	4 407	259 295	•	•
B-C	Insgesamt	1 269	99 550	3 974 970	25 968 711	7 107 488

**3.3 Betriebe des Verarbeitenden Gewerbes (sowie Bergbau und Gewinnung von Steinen und Erden)
im Land Brandenburg 2020 nach Wirtschaftsklassen – Veränderung gegenüber Vorjahr**
Berichtskreis: Monats- und Jahresbericht für Betriebe

WZ 2008	Wirtschaftszweig	Betriebe	Tätige Personen	Entgelte	Umsatz	
					insgesamt	darunter Ausland
		Anzahl im September			Prozent	
B	Bergbau u. Gewinnung von Steinen u. Erden	-2	-205	-6,6	0,8	•
0520	Braunkohlenbergbau	–	•	•	•	•
05	Kohlenbergbau	–	•	•	•	•
0610	Gew. von Erdöl	–	•	•	•	•
06	Gew. von Erdöl u. Erdgas	–	•	•	•	•
07	Erzbergbau	–	–	–	–	–
0811	Gew. von Naturwerksteinen u. Natursteinen, Kalk- u. Gipsstein, Kreide u. Schiefer	–	42	16,1	24,6	•
0812	Gew. von Kies, Sand, Ton u. Kaolin	-2	-65	-13,6	3,8	•
08	Gew. von Steinen u. Erden, sonst. Bergbau Erbringung von Dienstleistungen für den sonst. Bergbau u. die	-2	-23	-5,7	8,8	•
0990	Gew. von Steinen u. Erden	–	•	•	•	•
09	Erbringung von Dienstleistungen für den Bergbau u. für die Gew. von Steinen u. Erden	–	•	•	•	•
C	Verarbeitendes Gewerbe	2	-2887	-2,5	- 5,0	•
1011	Schlachten (ohne Schlachten von Geflügel)	1	35	9,2	15,7	•
1012	Schlachten von Geflügel	–	-31	-4,1	0,5	•
1013	Fleischverarbeitung	–	-45	0,7	8,0	-5,4
1031	Kartoffelverarbeitung	–	•	•	•	•
1032	H.v. Frucht- u. Gemüsesäften	–	•	•	•	•
1039	sonst. Verarbeitung von Obst u. Gemüse	–	45	2,0	8,0	13,8
1051	Milchverarbeitung (ohne H.v. Speiseeis)	–	-415	-47,7	-13,1	-26,7
1052	H.v. Speiseeis	–	•	•	•	•
1061	Mahl- u. Schälsmühlen	1	31	8,1	17,4	•
1062	H.v. Stärke u. Stärkeerzeugnissen	–	14	10,2	5,3	•
1071	H.v. Backwaren (ohne Dauerbackwaren)	-4	-436	-6,1	4,2	•
1072	H.v. Dauerbackwaren	-1	•	•	•	•
1073	H.v. Teigwaren	-1	•	•	•	•
1081	H.v. Zucker	–	•	•	•	•
1082	H.v. Süßwaren (ohne Dauerbackwaren)	1	31	11,1	8,8	•
1083	Verarbeitung von Kaffee u. Tee, H.v. Kaffee-Ersatz	1	•	•	•	•
1084	H.v. Würzmitteln u. Soßen	-1	-31	0,1	8,9	•
1085	H.v. Fertiggerichten	1	•	•	•	•
1086	H.v. homogenisierten u. diätetischen Nahrungsmitteln	–	•	•	•	•
1089	H.v. sonst. Nahrungsmitteln a.n.g.	–	311	77,4	104,9	•
1091	H.v. Futtermitteln für Nutztiere	–	-36	-2,5	-7,3	-30,4
1092	H.v. Futtermitteln für sonst. Tiere	–	•	•	•	•
10	H.v. Nahrungs- u. Futtermitteln	-2	-839	-1,5	3,9	6,1
1101	H.v. Spirituosen	1	•	•	•	•
1105	H.v. Bier	1	•	•	•	•
1107	H.v. Erfrischungsgetränken; Gew. natürlicher Mineralwässer	1	-82	-8,6	-1,6	•
11	Getränkeherstellung	3	-32	-5,8	- 4,0	•
12	Tabakverarbeitung	–	•	•	•	•
1310	Spinnstoffaufbereitung u. Spinnerei	–	•	•	•	•
1330	Veredlung von Textilien u. Bekleidung	–	•	•	•	•
1392	H.v. konfektionierten Textilwaren (ohne Bekleidung)	–	•	•	•	•
1395	H.v. Vliesstoff u. Erzeugnissen daraus (ohne Bekleidung)	–	•	•	•	•
13	H.v. Textilien	–	-13	-3,1	-16,5	•

**3.3 Betriebe des Verarbeitenden Gewerbes (sowie Bergbau und Gewinnung von Steinen und Erden)
im Land Brandenburg 2020 nach Wirtschaftsklassen – Veränderung gegenüber Vorjahr**
Berichtskreis: Monats- und Jahresbericht für Betriebe

WZ 2008	Wirtschaftszweig	Betriebe	Tätige Personen	Entgelte	Umsatz	
					insgesamt	darunter Ausland
		Anzahl im September	Prozent			
14	H.v. Bekleidung	–	–	–	–	–
1512	H.v. Leder u. Lederwaren (ohne H.v. Lederbekleidung)	–	•	•	•	•
1520	H.v. Schuhen	–	•	•	•	•
15	H.v. Leder, Lederwaren u. Schuhen	–	–28	–24,8	–18,7	–31,7
1610	Säge-, Hobel- u. Holzimprägnierwerke	–2	–47	– 1,0	6,5	25,6
1621	H.v. Furnier-, Sperrholz-, Holzfaser- u. Holzspanplatten	–	59	16,5	12,1	3,0
1623	H.v. sonst. Konstruktionsteilen, Fertigbauteilen, Ausbauelementen u. Fertigteilbauten aus Holz	1	50	10,0	13,1	40,8
1624	H.v. Verpackungsmitteln, Lagerbehältern u. Ladungsträgern aus Holz	–	•	•	•	•
1629	H.v. Holzwaren a.n.g., Kork-, Flecht- u. Korbwaren (ohne Möbel)	1	•	•	•	•
16	H.v. Holz-, Flecht-, Korb- u. Korbwaren (ohne Möbel)	–	59	11,6	11,1	8,6
1712	H.v. Papier, Karton u. Pappe	–	51	5,5	– 7,0	–10,2
1721	H.v. Wellpapier u. -pappe sowie von Verpackungsmitteln aus Papier, Karton u. Pappe	–1	–186	–	3,3	2,8
1722	H.v. Haushalts-, Hygiene- u. Toilettenartikeln aus Zellstoff, Papier u. Pappe	–	•	•	•	•
1723	H.v. Schreibwaren u. Bürobedarf aus Papier, Karton u. Pappe	–2	•	•	•	•
1729	H.v. sonst. Waren aus Papier, Karton u. Pappe	–1	–37	–17,8	–18,8	•
17	H.v. Papier, Pappe u. Waren daraus	–4	–251	–	–6,3	–9,7
1811	Drucken von Zeitungen	–1	•	•	•	•
1812	Drucken a.n.g.	2	31	2,6	–8,1	–17,8
1813	Druck- u. Medienvorstufe	–	•	•	•	•
18	H.v. Druckerzeugnissen; Vervielfältigung von bespielten Ton-, Bild- u. Datenträgern	1	–166	–5,1	–10,7	– 18,0
1920	Mineralölverarbeitung	–1	•	•	•	•
19	Kokerei u. Mineralölverarbeitung	–1	•	•	•	•
2011	H.v. Industriegasen	–	•	•	•	•
2012	H.v. Farbstoffen u. Pigmenten	–1	•	•	•	•
2013	H.v. sonst. anorganischen Grundstoffen u. Chemikalien	1	•	•	•	•
2014	H.v. sonst. organischen Grundstoffen u. Chemikalien	2	•	•	•	•
2016	H.v. Kunststoffen in Primärformen	–	115	–0,8	–20,3	–5,3
2020	H.v. Schädlingsbekämpfungs-, Pflanzenschutz- u. Desinfektionsmitteln	–	•	•	•	•
2030	H.v. Anstrichmitteln, Druckfarben u. Kitten	–	•	•	•	•
2041	H.v. Seifen, Wasch-, Reinigungs- u. Poliermitteln	1	•	•	•	•
2042	H.v. Körperpflegemitteln u. Duftstoffen	2	•	•	•	•
2059	H.v. sonst. chemischen Erzeugnissen a.n.g.	–1	–125	–13,1	5,2	12,9
2060	H.v. Chemiefasern	–	•	•	•	•
20	H.v. chemischen Erzeugnissen	4	148	0,7	–10,4	–0,3
2110	H.v. pharmazeutischen Grundstoffen	–	–60	–50,2	5,0	•
2120	H.v. pharmazeutischen Spezialitäten u. sonst. pharmazeutischen Erzeugnissen	1	61	10,9	•	•
21	H.v. pharmazeutischen Erzeugnissen	1	1	4,2	–33,2	•
2211	Herstellung u. Runderneuerung von Bereifungen	–	–42	•	•	•
2219	H.v. sonst. Gummiwaren	1	10	0,3	–3,3	3,5
2221	H.v. Platten, Folien, Schläuchen u. Profilen aus Kunststoffen	2	139	16,4	9,1	–0,2
2222	H.v. Verpackungsmitteln aus Kunststoffen	–1	–11	9,6	4,6	1,0
2223	H.v. Baubedarfsartikeln aus Kunststoffen	–4	–244	•	•	•
2229	H.v. sonst. Kunststoffwaren	1	52	–3,3	–6,5	–3,8
22	H.v. Gummi- u. Kunststoffwaren	–1	–96	–0,8	–3,6	–2,1

**3.3 Betriebe des Verarbeitenden Gewerbes (sowie Bergbau und Gewinnung von Steinen und Erden)
im Land Brandenburg 2020 nach Wirtschaftsklassen – Veränderung gegenüber Vorjahr**
Berichtskreis: Monats- und Jahresbericht für Betriebe

WZ 2008	Wirtschaftszweig	Betriebe	Tätige Personen	Entgelte	Umsatz	
					insgesamt	darunter Ausland
		Anzahl im	September	Prozent		
2312	Veredlung u. Bearb. von Flachglas	–	–5	1,3	6,3	29,9
2313	H.v. Hohlglas	–	•	•	•	•
2319	Herstellung, Veredlung u. Bearb. von sonst. Glas einschließlich technischen Glaswaren	–	•	•	•	•
2320	H.v. feuerfesten keramischen Werkstoffen u. Waren	–	•	•	•	•
2331	H.v. keramischen Wand- u. Bodenfliesen u. -platten	–	•	•	•	•
2332	H.v. Ziegeln u. sonst. Baukeramik	–	7	–0,3	2,1	–33,2
2341	H.v. keramischen Haushaltswaren u. Ziergegenständen	–1	•	•	•	•
2344	H.v. keramischen Erzeugnissen für sonst. technische Zwecke	–	•	•	•	•
2351	H.v. Zement	–	•	–11,8	–12,7	•
2352	H.v. Kalk u. gebranntem Gips	–	•	•	•	•
2361	H.v. Erzeugnissen aus Beton, Zement u. Kalksandstein für den Bau	1	72	6,2	8,8	89,7
2362	H.v. Gipserzeugnissen für den Bau	–	3	4,1	1,8	•
2363	H.v. Frischbeton (Transportbeton)	1	42	9,7	13,8	–
2364	H.v. Mörtel u. anderem Beton (Trockenbeton)	–	–1	–2,9	5,6	•
2369	H.v. sonst. Erzeugnissen aus Beton, Zement u. Gips a.n.g.	–	•	•	•	•
2370	Be- u. Verarbeitung von Naturwerksteinen u Natursteinen a.n.g.	–	•	•	•	•
2399	H.v. sonst. Erzeugnissen aus nichtmetallischen Mineralien a.n.g.	–1	–	3,5	–7,1	•
23	H.v. Glas u. Glaswaren, Keramik, Verarbeitung von Steinen u. Erden	–	47	2,2	1,3	–1,3
2410	Erzeug. von Roheisen, Stahl u. Ferrolegierungen	–	–54	–5,3	– 11,0	•
2420	H.v. Stahlrohren, Rohrform-, Rohrverschluss- u. Rohrverbindungsstücken aus Stahl	–	9	10,7	15,8	50,0
2431	H.v. Blankstahl	–	•	•	•	•
2433	H.v. Kaltprofilen	–	•	•	•	•
2434	H.v. kaltgezogenem Draht	–	•	•	•	•
2451	Eisengießereien	–	•	•	•	•
2452	Stahlgießereien	–	•	•	•	•
2453	Leichtmetallgießereien	–	–29	–9,8	–38,7	•
24	Metallerzeugung u. -bearbeitung	–	–223	–5,4	–11,8	–18,6
2511	H.v. Metallkonstruktionen	–4	–19	–0,3	–6,8	–43,5
2512	H.v. Ausbauelementen aus Metall	1	63	16,7	15,3	•
2521	H.v. Heizkörpern u. -kesseln für Zentralheizungen	–	•	•	•	•
2529	H.v. Sammelbehältern, Tanks u. ä Behältern aus Metall	–2	–299	–33,1	–9,1	•
2550	H.v. Schmiede-, Press-, Zieh- u. Stanzteilen, gewalzten Ringern u. pulvermetallurgischen Erzeugnissen	1	48	1,3	–3,6	–17,3
2561	Oberflächenveredlung u. Wärmebehandlung	–2	–139	–9,8	–15,7	–4,8
2562	Mechanik a.n.g.	4	30	4,6	–5,6	6,8
2571	H.v. Schneidwaren u. Bestecken aus unedlen Metallen	–	•	•	•	•
2572	H.v. Schlössern u. Beschlägen aus unedlen Metallen	–	–27	–0,2	1,3	12,5
2573	H.v. Werkzeugen	–	3	7,6	–15,5	•
2591	H.v. Fässern, Trommeln, Dosen, Eimern u.ä. Behältern aus Metall	–	•	•	•	•
2592	H.v. Verpackungen u. Verschlüssen aus Eisen, Stahl u. NE- Metall	–1	•	•	•	•
2593	H.v. Drahtwaren, Ketten u. Federn	–	15	14,5	–3,3	•
2594	H.v. Schrauben u. Nieten	–1	•	•	•	•
2599	H.v. sonst. Metallwaren a.n.g.	2	152	14,9	4,4	19,5
25	H.v. Metallerzeugnissen	–2	–328	–3,8	–6,2	–18,1

**3.3 Betriebe des Verarbeitenden Gewerbes (sowie Bergbau und Gewinnung von Steinen und Erden)
im Land Brandenburg 2020 nach Wirtschaftsklassen – Veränderung gegenüber Vorjahr**
Berichtskreis: Monats- und Jahresbericht für Betriebe

WZ 2008	Wirtschaftszweig	Betriebe	Tätige Personen	Entgelte	Umsatz	
					insgesamt	darunter Ausland
		Anzahl im September		Prozent		
2611	H.v. elektronischen Bauelementen	1	6	–0,9	0,3	–7,4
2612	H.v. bestückten Leiterplatten	–	–3	3,8	–8,1	•
2620	H.v. Datenverarbeitungsgeräten u. peripheren Geräten	–	•	•	•	•
2630	H.v. Geräten u. Einrichtungen der Telekommunikationstechnik	–	•	•	•	•
2640	H.v. Geräten der Unterhaltungselektronik	–	•	•	•	•
2651	H.v. Mess-, Kontroll-, Navigations- u.ä. Instrumenten u. Vorrichtungen	2	18	6,2	–4,8	– 15,0
2660	H.v. Bestrahlungs- u. Elektrotherapiegeräten u. elektro-medizinischen Geräten	–	•	•	•	•
26	H.v. Datenverarbeitungsgeräten, elektronischen u. optischen Erzeugnissen	3	54	4,3	–0,3	–11,8
2711	H.v. Elektromotoren, Generatoren u. Transformatoren	–	–450	–12,1	•	•
2712	H.v. Elektrizitätsverteilungs- u. -schalteinrichtungen	–	–21	5,1	–0,6	64,7
2720	H.v. Batterien u. Akkumulatoren	–	–	–	–	–
2731	H.v. Glasfaserkabeln	–	•	•	•	•
2732	H.v. sonst. elektronischen u. elektrischen Drähten u. Kabeln	1	•	•	•	•
2733	H.v. elektrischem Installationsmaterial	–	4	0,1	– 12,0	•
2740	H.v. elektrischen Lampen u. Leuchten	–1	–23	4,2	–4,8	–9,5
2751	H.v. elektrischen Haushaltsgeräten	–	•	•	•	•
2752	H.v. nicht elektrischen Haushaltsgeräten	–	•	•	•	•
2790	H.v. sonst. elektrischen Ausrüstungen u. Geräten a.n.g.	–1	–61	–4,6	–19,6	–4,6
27	H.v. elektrischen Ausrüstungen	–1	–510	–2,3	–14,7	– 29,0
2811	H.v. Verbrennungsmotoren u. Turbinen (ohne Motoren für Luft- u. Straßenfahrzeuge)	–	–23	–8,6	–13,7	•
2812	H.v. hydraulischen u. pneumatischen Komponenten u. Systemen	–	•	•	•	•
2813	H.v. Pumpen u. Kompressoren a.n.g.	–	–3	–5,1	–5,9	–33,2
2814	H.v. Armaturen a.n.g.	–	16	2,1	1,4	–3,6
2815	H.v. Lagern, Getrieben, Zahnrädern u. Antriebselementen	–	–43	–14,1	–5,4	– 30,0
2821	H.v. Öfen u. Brennern	–1	•	•	•	•
2822	H.v. Hebezeugen u. Fördermitteln	–1	–176	–20,2	–38,9	–53,5
2823	H.v. Büromaschinen (ohne Datenverarbeitungsgeräte u. periphere Geräte)	–	•	•	•	•
2825	H.v. kälte- u. lufttechnischen Erzeugnissen, nicht für den Haushalt	1	9	8,1	18,4	31,8
2829	H.v. sonst. nicht wirtschaftszweigspezifischen Maschinen a.n.g.	–1	–32	–4,4	–12,2	•
2830	H.v. land- u. forstwirtschaftlichen Maschinen	–	18	–2,5	4,1	– 16,0
2841	H.v. Werkzeugmaschinen für die Metallbearbeitung	–	•	•	•	•
2849	H.v. sonst. Werkzeugmaschinen	–	•	•	•	•
2891	H.v. Maschinen für die Metallerzeugung, von Walzwerkeinrichtungen u. Gießmaschinen	–	•	•	•	•
2892	H.v. Bergwerks-, Bau- u. Baustoffmaschinen	1	•	•	•	•
2899	H.v. Maschinen für sonst. bestimmte Wirtschaftszweige a.n.g.	–1	–97	–7,6	–18,9	–14,7
28	Maschinenbau	–2	–356	–7,7	–10,7	–19,5

**3.3 Betriebe des Verarbeitenden Gewerbes (sowie Bergbau und Gewinnung von Steinen und Erden)
im Land Brandenburg 2020 nach Wirtschaftsklassen – Veränderung gegenüber Vorjahr**
Berichtskreis: Monats- und Jahresbericht für Betriebe

WZ 2008	Wirtschaftszweig	Betriebe	Tätige Personen	Entgelte	Umsatz	
					insgesamt	darunter Ausland
		Anzahl im	September	Prozent		
2910	H.v. Kraftwagen u. Kraftwagenmotoren	–	•	•	•	•
2920	H.v. Karosserien, Aufbauten u. Anhängern	1	•	•	•	•
2931	Herstellung elektrischer u. elektronischer Ausrüstungsgegenstände für Kraftwagen	–	•	•	•	•
2932	H.v. sonst. Teilen u. sonst.m Zubehör für Kraftwagen	1	–92	–12,7	–18,1	–14,2
29	H.v. Kraftwagen u. Kraftwagenteilen	2	–34	–8,5	–10,2	–15,5
3020	Schienenfahrzeugbau	–	37	–6,5	58,8	•
3030	Luft- u. Raumfahrzeugbau	–	•	•	•	•
3091	H.v. Krafrädern	–1	•	•	•	•
3092	H.v. Fahrrädern sowie von Behindertenfahrzeugen	–	•	•	•	•
30	Sonstiger Fahrzeugbau	–1	•	•	•	•
3101	H.v. Büro- u. Ladenmöbeln	3	–2	6,9	10,4	•
3103	H.v. Matratzen	–	•	•	•	•
3109	H.v. sonst. Möbeln	–1	•	•	•	•
31	H.v. Möbeln	2	–46	2,1	7,4	•
3220	H.v. Musikinstrumenten	–1	•	•	•	•
3230	H.v. Sportgeräten	–1	–37	–5,4	–5,5	–7,2
3240	H.v. Spielwaren	–	•	•	•	•
3250	H.v. medizinischen u. zahnmedizinischen Apparaten u. Materialien	–1	17	1,8	–3,1	–18,8
3291	H.v. Besen u. Bürsten	1	•	•	•	•
3299	H.v. sonst. Erzeugnissen a.n.g.	–	•	•	•	•
32	H.v. sonst. Waren	–2	–19	0,7	–3,6	–14,4
3311	Reparatur von Metallerzeugnissen	–1	–168	–13,5	–11,1	•
3312	Reparatur von Maschinen	1	–46	–2,2	–0,2	–33,7
3313	Reparatur von elektronischen und optischen Geräten	–2	–91	–26,8	–22,6	•
3314	Reparatur von elektrischen Ausrüstungen	–	–8	•	7,5	•
3315	Reparatur und Instandhaltung von Schiffen, Booten und Yachten	–	•	•	•	•
3316	Reparatur und Instandhaltung von Luft- und Raumfahrzeugen	–1	–88	–12,4	–11,9	–17,7
3317	Reparatur und Instandhaltung von Fahrzeugen a.n.g.	2	133	4,9	7,7	–10,4
3319	Reparatur von sonstigen Ausrüstungen	2	•	•	•	•
3320	Installation von Maschinen u. Ausrüstungen a.n.g.	1	22	2,5	15,6	–72,9
33	Reparatur und Installation von Maschinen u. Ausrüstungen	2	–221	–3,4	–0,3	–24,9
VO	Vorleistungsgüter	–2	–881	–	– 5,0	–8,8
IG	Investitionsgüter	–2	–886	–5,2	–6,7	–22,1
GG	Gebrauchsgüter	–	–64	–0,3	•	•
VG	Verbrauchsgüter	5	–1075	–2,1	–4,6	–23,2
EN	Energie	–1	–186	–5,2	•	•
B-C	Insgesamt	–	–3092	–2,7	–4,8	–15,3

**3.4 Betriebe des Verarbeitenden Gewerbes (sowie Bergbau und Gewinnung von Steinen und Erden)
im Land Brandenburg 2020 nach Verwaltungsbezirken**
Berichtskreis: Monats- und Jahresbericht für Betriebe

Kreisfreie Stadt Landkreis	Be- triebe	Tätige Personen	Entgelte	Umsatz		
				insgesamt	darunter Ausland	
	Anzahl im September		1 000 EUR			Prozent
absolut						
Brandenburg an der Havel	39	4 884	211 024	870 381	88 814	10,2
Cottbus	27	1 774	84 862	183 063	18 873	10,3
Frankfurt (Oder)	18	612	20 326	176 917	17 672	10,0
Potsdam	31	1 086	40 482	181 059	27 480	15,2
Barnim	77	3 754	119 133	806 878	105 211	13,0
Dahme-Spreewald	91	5 444	178 514	1 231 244	215 890	17,5
Elbe-Elster	99	6 334	198 902	1 103 807	226 373	20,5
Havelland	70	6 570	204 985	1 219 576	288 348	23,6
Märkisch-Oderland	74	3 199	122 631	728 351	51 373	7,1
Oberhavel	95	9 136	457 633	2 624 212	1 068 368	40,7
Oberspreewald-Lausitz	82	6 887	287 899	1 786 371	248 228	13,9
Oder-Spree	86	7 857	311 423	2 122 921	1 201 357	56,6
Ostprignitz-Ruppin	73	5 160	168 913	1 610 067	541 340	33,6
Potsdam-Mittelmark	97	4 860	190 799	983 257	166 337	16,9
Prignitz	70	5 025	170 220	1 539 694	412 938	26,8
Spree-Neiße	70	7 998	315 403	1 795 777	413 506	23,0
Teltow-Fläming	107	13 857	669 320	3 909 146	1 625 370	41,6
Uckermark	63	5 113	222 501	3 095 990	390 011	12,6
Land Brandenburg	1 269	99 550	3 974 970	25 968 711	7 107 488	27,4
Veränderung zum Vorjahr in Prozent						
Brandenburg an der Havel	– 4,9	– 2,2	– 9,2	– 12,3	– 9,9	x
Cottbus	12,5	4,8	2,0	– 14,6	– 74,2	x
Frankfurt (Oder)	–	– 0,2	7,3	– 8,3	7,6	x
Potsdam	3,3	– 1,6	4,2	8,6	6,5	x
Barnim	6,9	– 1,9	– 3,5	– 2,3	– 29,8	x
Dahme-Spreewald	– 3,2	– 6,9	– 10,8	– 2,0	– 8,7	x
Elbe-Elster	–	– 3,8	– 1,2	– 8,4	– 9,0	x
Havelland	– 5,4	– 4,3	– 4,4	– 10,0	– 12,7	x
Märkisch-Oderland	2,8	– 3,5	0,3	– 2,6	– 4,9	x
Oberhavel	5,6	– 3,2	– 2,9	1,7	– 14,4	x
Oberspreewald-Lausitz	–	– 3,8	– 2,1	– 15,2	– 38,0	x
Oder-Spree	– 2,3	– 2,7	– 3,0	– 12,7	– 16,6	x
Ostprignitz-Ruppin	– 2,7	– 3,1	4,1	19,6	7,0	x
Potsdam-Mittelmark	–	– 10,0	– 3,7	– 5,0	– 14,0	x
Prignitz	2,9	2,7	5,2	6,2	8,2	x
Spree-Neiße	– 6,7	– 6,2	– 5,0	– 4,7	– 8,1	x
Teltow-Fläming	1,9	0,2	– 2,6	– 9,1	– 22,7	x
Uckermark	– 3,1	– 0,9	0,4	– 2,7	– 9,6	x
Land Brandenburg	–	– 3,0	– 2,7	– 4,8	– 15,3	x

**4.1 Betriebe des Verarbeitenden Gewerbes (sowie Bergbau und Gewinnung von Steinen und Erden)
im Land Brandenburg seit 1997 nach Größenklassen tätiger Personen**
Berichtskreis: Monats- und Jahresbericht für Betriebe

Jahr	Ins- gesamt	Davon Betriebe mit ... tätigen Personen					
		1 bis 49	50 bis 99	100 bis 249	250 bis 499	500 bis 999	1 000 und mehr
	Anzahl						
Betriebe							
1997 ¹	1 085	694	221	145		16	9
1998	1 090	689	230	149		13	9
1999	1 124	734	219	150		12	9
2000	1 138	735	234	150		11	8
2001	1 137	736	228	155		10	8
2002	1 126	740	214	151		12	9
2003	1 085	712	205	119	28	13	8
2004	1 064	695	200	118	29	13	9
2005	1 034	659	207	120	28	12	8
2006	1 022	635	205	132	29	13	8
2007 ²	1 002	596	209	143	33	13	8
2008 ²	1 063	641	214	153	35	12	8
2009 ²	1 099	681	212	153	33	12	8
2010 ²	1 099	678	209	157	33	14	8
2011 ²	1 180	732	221	163	40	15	9
2012 ²	1 204	763	221	154	43	14	9
2013 ²	1 225	789	212	161	41	14	8
2014 ²	1 200	742	237	156	45	11	9
2015 ²	1 166	719	237	145	46	10	9
2016 ²	1 170	728	233	139	49	12	9
2017 ²	1 217	771	225	149	51	13	8
2018 ²	1 266	811	226	156	49	16	8
2019 ²	1 269	817	227	157	46	13	9
2020 ²	1 269	836	218	153	42	11	9
Tätige Personen							
1997 ¹	93 129	16 729	14 693	28 060		11 579	22 068
1998	90 993	16 644	15 479	29 157		9 639	20 074
1999	88 756	17 857	14 887	28 894		8 897	18 221
2000	88 234	17 892	16 217	28 587		8 456	17 082
2001	87 139	17 537	15 800	29 452		8 032	16 318
2002	86 554	17 492	14 950	27 807		8 438	17 867
2003	84 225	17 166	14 391	17 767	9 731	9 031	16 139
2004	82 636	16 764	13 931	17 046	9 866	8 431	16 598
2005	81 228	15 582	14 326	17 734	10 114	7 835	15 637
2006	83 989	15 259	14 291	19 664	10 045	8 471	16 259
2007 ²	86 902	14 343	14 540	21 309	11 195	8 785	16 730
2008 ²	90 888	15 803	15 122	23 201	11 854	8 393	16 515
2009 ²	90 271	16 671	14 704	23 259	11 361	8 242	16 034
2010 ²	91 479	16 592	14 725	23 776	11 148	9 431	15 807
2011 ²	98 592	17 819	15 476	24 704	13 129	10 102	17 362
2012 ²	99 135	18 551	15 690	23 321	14 278	9 705	17 590
2013 ²	99 007	19 331	15 068	24 546	13 436	9 720	16 906
2014 ²	99 432	18 339	16 374	23 629	15 073	7 674	18 343
2015 ²	98 126	17 729	16 700	22 789	15 607	7 031	18 270
2016 ²	98 517	18 040	16 560	21 743	16 062	8 122	17 990
2017 ²	100 742	18 640	16 028	22 915	16 896	9 071	17 192
2018 ²	103 519	19 366	15 913	23 910	16 001	11 096	17 233
2019 ²	102 642	18 975	15 919	24 285	15 670	9 677	18 116
2020 ²	99 550	19 447	15 325	23 548	14 840	8 316	18 074

1 für die Jahre 1997 bis 2007 wurden die Branchen Verlagsgewerbe und Recycling herausgerechnet

2 Zusammenführung der Daten aus dem Monats- und Jahresbericht für Betriebe; somit kann an den bisherigen Berichtskreis angeknüpft werden

**4.2 Betriebe des Verarbeitenden Gewerbes (sowie Bergbau und Gewinnung von Steinen und Erden)
im Land Brandenburg 2020 nach Betrieben, Wirtschaftsabteilungen und Größenklassen tätiger Personen**
Berichtskreis: Monats- und Jahresbericht für Betriebe

WZ 2008	Wirtschaftszweig	Betriebe gesamt	Davon Betriebe mit ... tätigen Personen					
			1 bis 49	50 bis 99	100 bis 249	250 bis 499	500 bis 999	1 000 und mehr
			Anzahl					
B	Bergbau u. Gewinnung v. Steinen u. Erden	36	31	3	–	1	–	1
05	Kohlenbergbau	2	–	–	–	1	–	1
06	Gewinnung von Erdöl und Erdgas	1	1	–	–	–	–	–
07	Erzbergbau	–	–	–	–	–	–	–
08	Bergbau	31	29	2	–	–	–	–
09	Erbringung von Dienstleistungen für den Bergbau und für die Gewinnung von Steinen und Erden	2	1	1	–	–	–	–
C	Verarbeitendes Gewerbe	1 233	805	215	153	41	11	8
10	H.v. Nahrungs- und Futtermitteln	163	107	26	22	7	1	–
11	Getränkeherstellung	13	7	1	5	–	–	–
12	Tabakverarbeitung	1	–	–	1	–	–	–
13	H.v. Textilien	4	4	–	–	–	–	–
14	H.v. Bekleidung	–	–	–	–	–	–	–
15	H.v. Leder, Lederwaren u. Schuhen	4	1	2	1	–	–	–
16	H.v. Holz-, Flecht-, Korb- und Korkwaren (ohne Möbel)	41	22	9	6	2	2	–
17	H.v. Papier, Pappe und Waren daraus	23	4	4	9	5	1	–
18	H.v. Druckerzeugnissen; Vervielfältigung von bespielten Ton-, Bild- und Datenträgern	19	15	2	2	–	–	–
19	Kokerei und Mineralölverarbeitung	1	–	–	–	–	–	1
20	H.v. chemischen Erzeugnissen	38	17	15	3	1	1	1
21	H.v. pharmazeutischen Erzeugnissen	11	6	2	1	1	1	–
22	H.v. Gummi- und Kunststoffwaren	80	37	23	15	4	–	1
23	H.v. Glas und Glaswaren, Keramik, Verarbeitung von Steinen und Erden	174	142	24	6	2	–	–
24	Metallerzeugung und -bearbeitung	21	7	7	3	1	2	1
25	H.v. Metallerzeugnissen	186	129	30	24	3	–	–
26	H.v. Datenverarbeitungsgeräten, elektronischen und optischen Erzeugnissen	36	16	11	8	1	–	–
27	H.v. elektrischen Ausrüstungen	37	22	9	2	4	–	–
28	Maschinenbau	94	65	14	13	2	–	–
29	H.v. Kraftwagen und Kraftwagenteilen	26	8	5	6	5	–	2
30	Sonstiger Fahrzeugbau	15	6	4	3	–	–	2
31	H.v. Möbeln	19	13	2	3	1	–	–
32	H.v. sonstigen Waren	67	54	8	4	–	1	–
33	Reparatur und Installation von Maschinen und Ausrüstungen	160	123	17	16	2	2	–
VO	Vorleistungsgüter	581	366	118	69	19	6	3
IG	Investitionsgüter	450	316	65	50	12	3	4
GG	Gebrauchsgüter	25	15	4	4	2	–	–
VG	Verbrauchsgüter	209	138	31	30	8	2	–
EN	Energie	4	1	–	–	1	–	2
B-C	Insgesamt	1 269	836	218	153	42	11	9

**4.3 Betriebe des Verarbeitenden Gewerbes (sowie Bergbau und Gewinnung von Steinen und Erden)
im Land Brandenburg 2020 nach Wirtschaftsabteilungen, Tätigen Personen und Größenklassen**
Berichtskreis: Monats- und Jahresbericht für Betriebe

WZ 2008	Wirtschaftszweig	Tätige Personen gesamt	Davon Betriebe mit ... tätigen Personen					
			1 bis 49	50 bis 99	100 bis 249	250 bis 499	500 bis 999	1 000 und mehr
			Anzahl					
B	Bergbau u. Gewinnung v. Steinen u. Erden	3 837	396	•	–	•	–	•
05	Kohlenbergbau	•	–	–	–	•	–	•
06	Gewinnung von Erdöl und Erdgas	•	•	–	–	–	–	–
07	Erzbergbau	–	–	–	–	–	–	–
08	Bergbau	499	•	•	–	–	–	–
09	Erbringung von Dienstleistungen für den Bergbau und für die Gewinnung von Steinen und Erden	•	•	•	–	–	–	–
C	Verarbeitendes Gewerbe	95 713	19 051	•	23 548	•	8 316	•
10	H.v. Nahrungs- und Futtermitteln	10 825	2 636	1 800	3 386	•	•	–
11	Getränkeherstellung	1 244	•	•	1 011	–	–	–
12	Tabakverarbeitung	•	–	–	•	–	–	–
13	H.v. Textilien	134	134	–	–	–	–	–
14	H.v. Bekleidung	–	–	–	–	–	–	–
15	H.v. Leder, Lederwaren u. Schuhen	308	•	•	•	–	–	–
16	H.v. Holz-, Flecht-, Korb- und Korkwaren (ohne Möbel)	4 238	635	656	890	•	•	–
17	H.v. Papier, Pappe und Waren daraus	4 033	•	285	1 407	1 696	•	–
18	H.v. Druckerzeugnissen; Vervielfältigung von bespielten Ton-, Bild- und Datenträgern	873	494	•	•	–	–	–
19	Kokerei und Mineralölverarbeitung	•	–	–	–	–	–	•
20	H.v. chemischen Erzeugnissen	4 778	481	1 007	407	•	•	•
21	H.v. pharmazeutischen Erzeugnissen	1 508	143	•	•	•	•	–
22	H.v. Gummi- und Kunststoffwaren	7 699	•	1 701	2 156	1 664	–	•
23	H.v. Glas und Glaswaren, Keramik, Verarbeitung von Steinen und Erden	5 108	1 947	1 723	•	•	–	–
24	Metallerzeugung und -bearbeitung	6 108	193	551	624	•	•	•
25	H.v. Metallerzeugnissen	10 145	3 646	2 018	3 545	936	–	–
26	H.v. Datenverarbeitungsgeräten, elektronischen und optischen Erzeugnissen	2 973	•	767	1 261	•	–	–
27	H.v. elektrischen Ausrüstungen	3 259	678	•	•	1 666	–	–
28	Maschinenbau	5 400	1 477	•	2 171	•	–	–
29	H.v. Kraftwagen und Kraftwagenteilen	6 965	295	•	1 077	1 613	–	•
30	Sonstiger Fahrzeugbau	•	181	285	361	–	–	•
31	H.v. Möbeln	1 252	325	•	490	•	–	–
32	H.v. sonstigen Waren	3 172	1 008	•	653	–	•	–
33	Reparatur und Installation von Maschinen und Ausrüstungen	8 762	2 770	1 259	2 246	•	•	–
VO	Vorleistungsgüter	43 401	8 019	8 466	10 306	6 686	•	•
IG	Investitionsgüter	35 130	7 538	4 518	7 679	4 237	2 767	8 391
GG	Gebrauchsgüter	2 004	•	271	612	•	–	–
VG	Verbrauchsgüter	14 608	3 515	2 070	4 951	•	•	–
EN	Energie	4 407	•	–	–	•	–	•
B-C	Insgesamt	99 550	19 447	15 325	23 548	14 840	8 316	18 074

**4.4 Betriebe des Verarbeitenden Gewerbes (sowie Bergbau und Gewinnung von Steinen und Erden)
im Land Brandenburg 2020 nach Umsatz, Wirtschaftsabteilungen und Größenklassen tätiger Personen**

Berichtskreis: Monats- und Jahresbericht für Betriebe

WZ 2008	Wirtschaftszweig	Umsatz gesamt	Davon Betriebe mit ... tätigen Personen					
			1 bis 49	50 bis 99	100 bis 249	250 bis 499	500 bis 999	1 000 und mehr
			1000 EUR					
B	Bergbau u. Gewinnung v. Steinen u. Erden	855 479	75 499	•	–	•	–	•
05	Kohlenbergbau	•	–	–	–	•	–	•
06	Gewinnung von Erdöl und Erdgas	•	•	–	–	–	–	–
07	Erzbergbau	–	–	–	–	–	–	–
08	Bergbau	130 732	•	•	–	–	–	–
09	Erbringung von Dienstleistungen für den Bergbau und für die Gewinnung von Steinen und	•	•	•	–	–	–	–
C	Verarbeitendes Gewerbe	25 113 232	3 151 708	•	6 150 280	•	2 486 874	•
10	H.v. Nahrungs- und Futtermitteln	3 287 523	603 244	587 350	1 545 980	•	•	–
11	Getränkeherstellung	520 232	•	•	485 351	–	–	–
12	Tabakverarbeitung	•	–	–	•	–	–	–
13	H.v. Textilien	13 294	13 294	–	–	–	–	–
14	H.v. Bekleidung	–	–	–	–	–	–	–
15	H.v. Leder, Lederwaren u. Schuhen	19 553	•	•	•	–	–	–
16	H.v. Holz-, Flecht-, Korb- und Korkwaren (ohne Möbel)	1 657 487	72 573	118 969	357 450	•	•	–
17	H.v. Papier, Pappe und Waren daraus	1 525 683	•	34 473	649 966	507 396	•	–
18	H.v. Druckerzeugnissen; Vervielfältigung von bespielten Ton-, Bild- und Datenträgern	128 880	61 325	•	•	–	–	–
19	Kokerei und Mineralölverarbeitung	•	–	–	–	–	–	•
20	H.v. chemischen Erzeugnissen	2 052 161	217 723	665 705	159 740	•	•	•
21	H.v. pharmazeutischen Erzeugnissen	572 444	19 321	•	•	•	•	–
22	H.v. Gummi- und Kunststoffwaren	1 502 709	•	304 878	418 545	207 650	–	•
23	H.v. Glas und Glaswaren, Keramik, Verarbeitung von Steinen und Erden	1 437 710	593 199	319 066	•	•	–	–
24	Metallerzeugung und -bearbeitung	1 817 441	64 466	105 447	123 929	•	•	•
25	H.v. Metallerzeugnissen	1 494 322	413 999	263 245	573 438	243 640	–	–
26	H.v. Datenverarbeitungsgeräten, elektronischen und optischen Erzeugnissen	496 359	•	137 482	168 466	•	–	–
27	H.v. elektrischen Ausrüstungen	698 722	99 976	•	•	395 813	–	–
28	Maschinenbau	758 039	205 359	•	395 332	•	–	–
29	H.v. Kraftwagen und Kraftwagenteilen	1 286 412	52 612	•	163 266	457 375	–	•
30	Sonstiger Fahrzeugbau	•	16 731	21 927	62 267	–	–	•
31	H.v. Möbeln	300 832	37 923	•	103 590	•	–	–
32	H.v. sonstigen Waren	209 841	59 270	•	57 591	–	•	–
33	Reparatur und Installation von Maschinen und Ausrüstungen	1 590 475	370 137	151 028	396 589	•	•	–
VO	Vorleistungsgüter	12 132 990	1 715 844	2 170 736	2 681 047	1 588 064	•	•
IG	Investitionsgüter	6 504 836	938 412	564 066	1 300 265	946 501	643 719	2 111 873
GG	Gebrauchsgüter	•	•	50 039	114 944	•	–	–
VG	Verbrauchsgüter	4 053 333	524 954	398 674	2 054 023	•	•	–
EN	Energie	•	•	–	–	•	–	•
B-C	Insgesamt	25 968 711	3 227 206	3 183 516	6 150 280	3 697 456	2 486 874	7 223 379

4.5 Betriebe des Verarbeitenden Gewerbes (sowie Bergbau und Gewinnung von Steinen und Erden) im Land Brandenburg 2020 nach Betrieben, Verwaltungsbezirken und Größenklassen tätiger Personen

Berichtskreis: Monats- und Jahresbericht für Betriebe

Kreisfreie Stadt Landkreis	Betriebe gesamt	Davon Betriebe mit ... tätigen Personen					
		1 bis 49	50 bis 99	100 bis 249	250 bis 499	500 bis 999	1 000 und mehr
		Anzahl					
Brandenburg an der Havel	39	23	9	3	2	1	1
Cottbus	27	21	2	2	2	–	–
Frankfurt (Oder)	18	15	1	2	–	–	–
Potsdam	31	25	5	1	–	–	–
Barnim	77	53	14	10	–	–	–
Dahme-Spreewald	91	60	15	13	3	–	–
Elbe-Elster	99	64	20	12	3	–	–
Havelland	70	40	13	10	5	2	–
Märkisch-Oderland	74	59	8	6	1	–	–
Oberhavel	95	61	22	6	2	2	2
Oberspreewald-Lausitz	82	53	14	12	2	–	1
Oder-Spree	86	55	18	8	4	–	1
Ostprignitz-Ruppin	73	45	11	14	2	1	–
Potsdam-Mittelmark	97	65	19	13	–	–	–
Prignitz	70	44	13	10	2	1	–
Spree-Neiße	70	47	10	4	7	1	1
Teltow-Fläming	107	64	14	19	6	2	2
Uckermark	63	42	10	8	1	1	1
Land Brandenburg	1269	836	218	153	42	11	9

4.6 Betriebe des Verarbeitenden Gewerbes (sowie Bergbau und Gewinnung von Steinen und Erden) im Land Brandenburg 2020 nach Verwaltungsbezirken, Tätigen Personen und Größenklassen

Berichtskreis: Monats- und Jahresbericht für Betriebe

Kreisfreie Stadt Landkreis	Tätige Personen gesamt	Davon Betriebe mit ... tätigen Personen					
		1 bis 49	50 bis 99	100 bis 249	250 bis 499	500 bis 999	1 000 und mehr
		Anzahl					
Brandenburg an der Havel	4 884	568	594	404	•	•	•
Cottbus	1 774	458	•	•	•	–	–
Frankfurt (Oder)	612	268	•	•	–	–	–
Potsdam	1 086	491	•	•	–	–	–
Barnim	3 754	1 259	975	1 520	–	–	–
Dahme-Spreewald	5 444	1 263	1 034	2 148	999	–	–
Elbe-Elster	6 334	1 739	1 465	2 052	1 078	–	–
Havelland	6 570	1 005	•	1 464	1 712	•	–
Märkisch-Oderland	3 199	1 331	•	1 006	•	–	–
Oberhavel	9 136	1 502	1 556	835	•	•	•
Oberspreewald-Lausitz	6 887	1 171	1 043	1 877	•	–	•
Oder-Spree	7 857	1 188	1 262	•	1 541	–	•
Ostprignitz-Ruppin	5 160	1 007	797	1 957	•	•	–
Potsdam-Mittelmark	4 860	1 531	1 258	2 071	–	–	–
Prignitz	5 025	1 077	895	1 455	•	•	–
Spree-Neiße	7 998	1 032	778	520	2 426	•	•
Teltow-Fläming	13 857	1 640	925	2 928	2 146	•	•
Uckermark	5 113	917	692	1 399	•	•	•
Land Brandenburg	99 550	19 447	15 325	23 548	14 840	8 316	18 074

**4.7 Betriebe des Verarbeitenden Gewerbes (sowie Bergbau und Gewinnung von Steinen und Erden)
im Land Brandenburg 2020 nach Umsatz, Verwaltungsbezirken und Größenklassen tätiger Personen**

Berichtskreis: Monats- und Jahresbericht für Betriebe

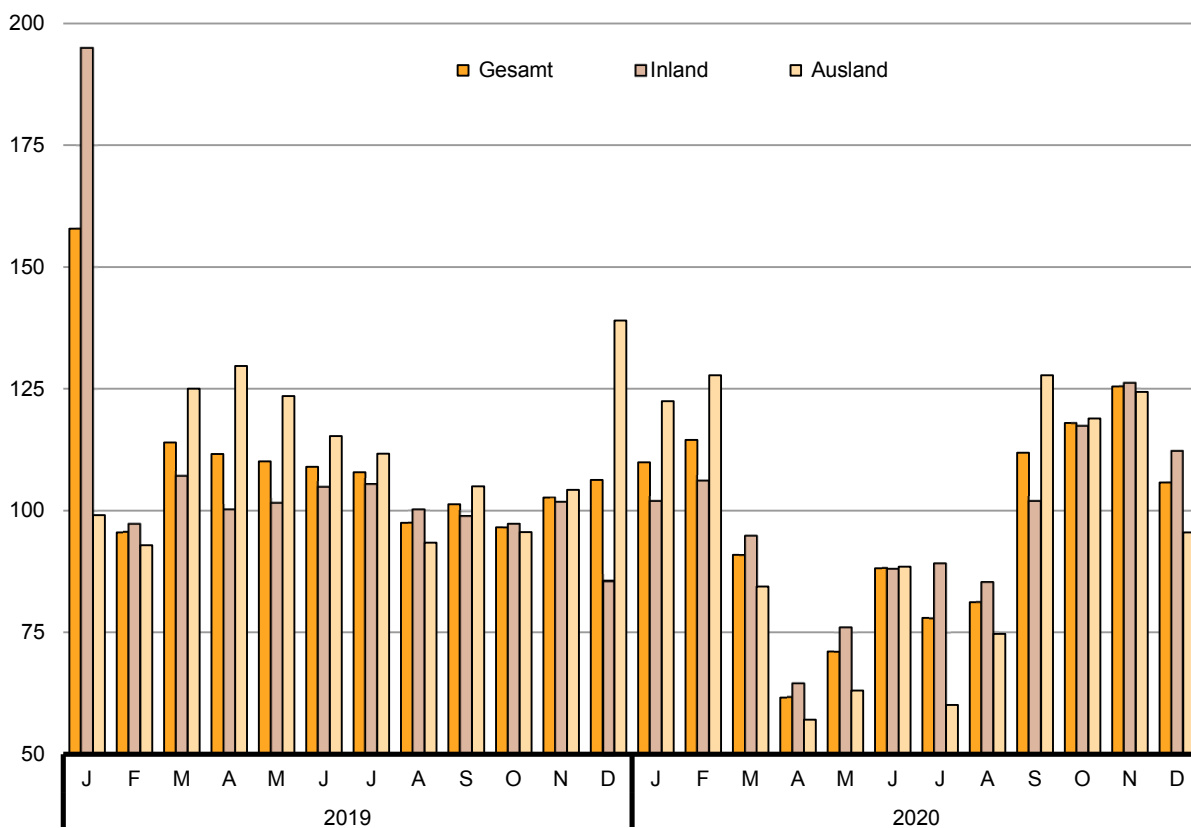
Kreisfreie Stadt Landkreis	Umsatz gesamt	Davon Betriebe mit ... tätigen Personen					
		1 bis 49	50 bis 99	100 bis 249	250 bis 499	500 bis 999	1 000 und mehr
	1 000 EUR						
Brandenburg an der Havel	870 381	84 908	118 498	46 152	•	•	•
Cottbus	183 063	64 933	•	•	•	–	–
Frankfurt (Oder)	176 917	33 705	•	•	–	–	–
Potsdam	181 059	86 881	•	•	–	–	–
Barnim	806 878	243 572	178 905	384 402	–	–	–
Dahme-Spreewald	1 231 244	235 573	202 176	606 449	187 046	–	–
Elbe-Elster	1 103 807	276 125	242 671	383 013	201 999	–	–
Havelland	1 219 576	148 786	•	377 213	415 858	•	–
Märkisch-Oderland	728 351	238 645	•	201 154	•	–	–
Oberhavel	2 624 212	242 206	273 360	333 941	•	•	•
Oberspreewald-Lausitz	1 786 371	156 923	204 581	317 407	•	–	•
Oder-Spree	2 122 921	175 115	234 629	•	241 592	–	•
Ostprignitz-Ruppin	1 610 067	235 665	199 600	539 650	•	•	–
Potsdam-Mittelmark	983 257	253 304	306 994	422 958	–	–	–
Prignitz	1 539 694	229 773	351 301	551 609	•	•	–
Spree-Neiße	1 795 777	130 956	306 843	90 787	485 585	•	•
Teltow-Fläming	3 909 146	255 603	108 029	856 875	778 169	•	•
Uckermark	3 095 990	134 534	90 972	466 332	•	•	•
Land Brandenburg	25 968 711	3 227 206	3 183 516	6 150 280	3 697 456	2 486 874	7 223 379

Auftragseingangsgewichtung für das Verarbeitende Gewerbe im Land Brandenburg 2015

WZ 2008	Hauptgruppe Abteilung	Gewichtung in Prozent		
		Auftragseingang		
		Gesamt	Inland	Ausland
C	Verarbeitendes Gewerbe	100	100	100
VO	Vorleistungsgüter	62,54	63,42	61,14
IG	Investitionsgüter	34,42	32,74	37,08
GG	Gebrauchsgüter	1,96	3,07	0,21
VG	Verbrauchsgüter	1,08	0,78	1,57
17	H.v. Papier, Pappe und Waren daraus	16,96	14,20	21,33
20	H.v. chemischen Erzeugnissen	17,06	23,70	6,54
21	H.v. pharmazeutischen Erzeugnissen	0,94	0,56	1,55
24	Metallerzeugung und -bearbeitung	17,42	13,51	23,63
25	H.v. Metallerzeugnissen	8,57	10,61	5,34
26	H.v. Datenverarbeitungsgeräten, elektronischen und optischen Erzeugnissen	4,58	4,91	4,07
27	H.v. elektrischen Ausrüstungen	6,57	7,44	5,20
28	Maschinenbau	5,16	4,63	5,99
29, 30	Fahrzeugbau	22,73	20,45	26,34

Auftragseingangsindex für das Verarbeitende Gewerbe im Land Brandenburg seit Januar 2019

2015 = 100; – Volumenindex



5.1 Auftragseingangindex für das Verarbeitende Gewerbe im Land Brandenburg seit 2015 nach Monaten

Basis 2015 = 100; – Volumenindex –

Jahr	Index												Jahr
	Jan	Feb	Mär	Apr	Mai	Jun	Jul	Aug	Sep	Okt	Nov	Dez	
Gesamt													
2015	90,7	95,6	101,9	94,9	88,3	94,5	85,9	76,3	174,9	97,1	104,3	95,5	100,0
2016	91,4	96,4	95,0	93,2	100,6	115,2	83,7	83,3	87,3	89,7	100,0	122,9	96,6
2017	101,6	119,8	126,9	85,3	100,9	123,0	101,9	96,9	147,0	109,6	125,2	157,7	116,3
2018	129,8	105,9	104,7	102,9	106,7	139,9	136,8	107,2	104,8	166,9	115,3	108,1	119,1
2019	157,9	95,5	114,0	111,6	110,1	109,0	107,9	97,5	101,3	96,6	102,7	106,3	109,2
2020	109,9	114,5	90,9	61,6	71,1	88,2	78,0	81,2	111,9	118,0	125,5	105,8	96,4
Inland													
2015	88,9	93,1	109,7	106,0	93,4	100,6	91,9	83,0	120,5	94,6	109,3	109,0	100,0
2016	93,5	97,4	98,2	104,6	86,9	132,3	92,4	93,2	96,5	103,0	109,8	98,0	100,5
2017	97,9	97,8	143,1	89,0	111,0	122,8	107,0	103,4	119,1	116,9	139,3	135,5	115,2
2018	106,8	101,2	111,2	104,5	114,4	113,1	110,2	104,9	113,5	117,4	119,2	101,0	109,8
2019	195,0	97,2	107,0	100,2	101,6	104,9	105,5	100,2	99,0	97,3	101,7	85,6	107,9
2020	101,9	106,2	94,9	64,4	76,1	88,0	89,3	85,3	101,9	117,4	126,2	112,3	97,0
Ausland													
2015	93,6	99,5	89,5	77,4	80,2	84,9	76,4	65,8	261,1	101,1	96,3	74,2	100,0
2016	88,0	94,9	89,8	75,2	122,5	88,3	69,8	67,7	72,6	68,6	84,4	162,4	90,4
2017	107,4	154,7	101,3	79,5	84,9	123,3	93,8	86,7	191,3	98,1	102,9	192,9	118,1
2018	166,1	113,3	94,3	100,2	94,6	182,4	178,9	110,8	91,0	245,5	109,2	119,5	133,8
2019	99,1	92,9	125,0	129,7	123,5	115,3	111,7	93,4	105,0	95,6	104,3	139,0	111,2
2020	122,5	127,8	84,4	57,1	63,1	88,5	60,1	74,7	127,8	118,9	124,4	95,5	95,4
Veränderung zum Vorjahreszeitraum in Prozent													
Gesamt													
2016	0,8	0,8	- 6,8	- 1,8	13,9	21,9	- 2,6	9,2	- 50,1	- 7,6	- 4,1	28,7	- 3,4
2017	11,2	24,3	33,6	- 8,5	0,3	6,8	21,7	16,3	68,4	22,2	25,2	28,3	20,5
2018	27,8	- 11,6	- 17,5	20,6	5,7	13,7	34,2	10,6	- 28,7	52,3	- 7,9	- 31,5	2,4
2019	21,6	- 9,8	8,9	8,5	3,2	- 22,1	- 21,1	- 9,0	- 3,3	- 42,1	- 10,9	- 1,7	- 8,3
2020	- 30,4	19,9	- 20,3	- 44,8	- 35,4	- 19,1	- 27,7	- 16,7	10,5	22,2	22,2	- 0,5	- 11,7
Inland													
2016	5,2	4,6	- 10,5	- 1,3	- 7,0	31,5	0,5	12,3	- 19,9	8,9	0,5	- 10,1	0,5
2017	4,7	0,4	45,7	- 14,9	27,7	- 7,2	15,8	10,9	23,4	13,5	26,9	38,3	14,7
2018	9,1	3,5	- 22,3	17,4	3,1	- 7,9	3,0	1,5	- 4,7	0,4	- 14,4	- 25,5	- 4,7
2019	82,6	- 4,0	- 3,8	- 4,1	- 11,2	- 7,3	- 4,3	- 4,5	- 12,8	- 17,1	- 14,7	- 15,2	- 1,7
2020	- 47,7	9,3	- 11,3	- 35,7	- 25,1	- 16,1	- 15,4	- 14,9	2,9	20,7	24,1	31,2	- 10,1
Ausland													
2016	- 6,0	- 4,6	0,3	- 2,8	52,7	4,0	- 8,6	2,9	- 72,2	- 32,1	- 12,4	118,9	- 9,7
2017	22,0	63,0	12,8	5,7	- 30,7	39,6	34,4	28,1	163,5	43,0	21,9	18,8	30,7
2018	54,7	- 26,8	- 6,9	26,0	11,4	47,9	90,7	27,8	- 52,4	150,3	6,1	- 38,1	13,3
2019	- 40,3	- 18,0	32,6	29,4	30,5	- 36,8	- 37,6	- 15,7	15,4	- 61,1	- 4,5	16,3	- 16,9
2020	23,6	37,6	- 32,5	- 56,0	- 48,9	- 23,2	- 46,2	- 20,0	21,7	24,4	19,3	- 31,3	- 14,2

5.2 Auftragseingangindex für das Verarbeitende Gewerbe im Land Brandenburg seit 2015 nach Quartalen und Halbjahren

Basis 2015 \triangleq 100; – Volumenindex –

Jahr	Index						
	I. Quartal	II. Quartal	III. Quartal	IV. Quartal	1. Halbjahr	2. Halbjahr	Jahr
Gesamt							
2015	96,1	92,6	112,4	99,0	94,3	105,7	100,0
2016	94,3	103,0	84,8	104,2	98,6	94,5	96,6
2017	116,1	103,1	115,3	130,8	109,6	123,1	116,3
2018	113,5	116,5	116,3	130,1	115,0	123,2	119,1
2019	122,5	110,2	102,2	101,9	116,4	102,1	109,2
2020	105,1	73,6	90,4	116,4	89,4	103,4	96,4
Inland							
2015	97,2	100,0	98,5	104,3	98,6	101,4	100,0
2016	96,4	107,9	94,0	103,6	102,2	98,8	100,5
2017	112,9	107,6	109,8	130,6	110,3	120,2	115,2
2018	106,4	110,7	109,5	112,5	108,5	111,0	109,8
2019	133,1	102,2	101,6	94,9	117,7	98,2	107,9
2020	101,0	76,2	92,2	118,6	88,6	105,4	97,0
Ausland							
2015	94,2	80,8	134,4	90,5	87,5	112,5	100,0
2016	90,9	95,3	70,0	105,1	93,1	87,6	90,4
2017	121,1	95,9	123,9	131,3	108,5	127,6	118,1
2018	124,6	125,7	126,9	158,1	125,2	142,5	133,8
2019	105,7	122,8	103,4	113,0	114,3	108,2	111,2
2020	111,6	69,6	87,5	112,9	90,6	100,2	95,4
Veränderung zum Vorjahreszeitraum in Prozent							
Gesamt							
2016	– 1,9	11,3	– 24,6	5,3	4,6	– 10,6	– 3,4
2017	23,2	0,1	36,0	25,6	11,1	30,2	20,5
2018	– 2,3	13,0	0,9	– 0,6	4,9	0,1	2,4
2019	7,9	– 5,4	– 12,1	– 21,7	1,2	– 17,2	– 8,3
2020	– 14,2	– 33,2	– 11,6	14,3	– 23,2	1,3	– 11,7
Inland							
2016	– 0,9	7,9	– 4,5	– 0,7	3,6	– 2,5	0,5
2017	17,2	– 0,3	16,8	26,0	7,9	21,6	14,7
2018	– 5,8	2,9	– 0,3	– 13,8	– 1,6	– 7,6	– 4,7
2019	25,1	– 7,6	– 7,3	– 15,7	8,4	– 11,5	– 1,7
2020	– 24,1	– 25,5	– 9,3	25,1	– 24,7	7,3	– 10,1
Ausland							
2016	– 3,5	17,9	– 47,9	16,1	6,4	– 22,1	– 9,7
2017	33,3	0,6	77,0	24,9	16,5	45,7	30,7
2018	2,8	31,1	2,4	20,4	15,3	11,6	13,3
2019	– 15,2	– 2,3	– 18,5	– 28,5	– 8,7	– 24,1	– 16,9
2020	5,6	– 43,4	– 15,3	0,0	– 20,7	– 7,3	– 14,2

5.3 Auftragseingangindex für das Verarbeitende Gewerbe im Land Brandenburg 2020 nach Monaten und Wirtschaftsabteilungen – Volumenindex Gesamt

Basis 2015 = 100; – Volumenindex –

WZ 2008	Abteilung Hauptgruppe	Index												
		Jan	Feb	Mär	Apr	Mai	Jun	Jul	Aug	Sep	Okt	Nov	Dez	Jan. bis Dez.
C	Verarbeitendes Gewerbe	109,9	114,5	90,9	61,6	71,1	88,2	78,0	81,2	111,9	118,0	125,5	105,8	96,4
VO	Vorleistungsgüter	109,1	106,8	94,1	67,0	75,0	86,4	74,9	81,1	110,0	105,5	106,3	91,6	92,3
IG	Investitionsgüter	96,5	113,1	61,8	41,5	54,6	82,0	69,4	72,0	108,0	136,4	155,7	130,0	93,4
GG	Gebrauchsgüter	120,4	119,2	119,1	38,0	100,1	106,6	59,8	94,4	112,4	93,3	107,3	70,8	95,1
VG	Verbrauchsgüter	560,9	600,1	775,6	430,6	315,2	352,0	565,4	353,1	350,4	300,7	309,0	223,8	428,1
17	H.v. Papier, Pappe und Waren daraus	95,3	95,4	90,9	78,8	81,8	83,4	86,6	81,9	86,9	81,3	71,4	76,0	84,1
20	H.v. chemischen Erzeugnissen	127,6	108,3	100,8	69,2	68,4	74,4	86,9	77,6	103,1	126,6	117,5	108,3	97,4
21	H.v. pharmazeutischen Erzeugnissen	632,1	674,6	871,4	483,2	350,3	391,6	635,0	390,8	382,4	333,3	341,3	243,6	477,5
24	Metallerzeugung und Metallbearbeitung	117,8	129,5	83,8	54,1	70,5	97,7	48,2	85,6	149,4	109,2	123,6	99,9	97,4
25	H.v. Metallerzeugnissen	92,5	85,7	94,3	81,0	66,0	121,2	84,2	79,5	117,5	114,1	108,9	247,6	107,7
26	H.v. Datenverarbeitungsgeräten, elektronischen und optischen Erzeugnissen	80,0	134,4	90,3	59,3	84,0	105,8	107,9	94,5	113,7	119,8	136,5	114,4	103,4
27	H.v. elektrischen Ausrüstungen	88,5	76,4	115,1	58,9	97,9	92,3	68,1	75,0	87,4	91,9	107,8	59,3	84,9
28	Maschinenbau	98,9	93,5	108,8	56,6	62,3	90,1	85,0	85,9	165,2	107,8	103,2	121,1	98,2
29,30	Fahrzeugbau	100,8	121,4	44,2	26,3	47,5	64,5	57,4	65,7	89,9	147,6	178,7	79,8	85,3
Veränderung zum Vorjahreszeitraum in Prozent														
C	Verarbeitendes Gewerbe	– 30,4	19,9	– 20,3	– 44,8	– 35,4	– 19,1	– 27,7	– 16,7	10,5	22,2	22,2	– 0,5	– 11,7
VO	Vorleistungsgüter	10,4	14,7	– 5,4	– 31,7	– 24,9	– 15,9	– 19,8	– 14,7	14,7	15,3	7,5	7,4	– 3,9
IG	Investitionsgüter	– 62,0	28,1	– 44,5	– 64,6	– 44,5	– 20,4	– 41,8	– 17,4	17,4	96,0	60,2	5,9	– 17,6
GG	Gebrauchsgüter	40,8	14,2	15,7	– 52,9	– 16,0	8,2	– 37,5	– 21,5	– 14,9	– 28,1	– 20,6	– 20,1	– 11,7
VG	Verbrauchsgüter	– 13,4	33,9	– 26,2	– 44,0	– 70,1	– 48,2	– 6,8	– 32,4	– 46,5	– 74,7	– 29,4	– 72,9	– 42,2
17	H.v. Papier, Pappe und Waren daraus	– 9,6	15,4	3,2	– 15,0	– 11,5	– 0,5	– 8,4	– 2,6	– 2,2	– 7,2	– 15,5	2,8	– 4,6
20	H.v. chemischen Erzeugnissen	81,3	34,5	16,8	– 38,2	– 29,2	– 37,9	– 12,6	– 12,5	0,4	31,7	10,0	23,3	1,9
21	H.v. pharmazeutischen Erzeugnissen	– 13,8	33,8	– 27,2	– 44,7	– 70,8	– 49,3	– 7,4	– 34,0	– 48,5	– 75,4	– 30,8	– 74,0	– 43,2
24	Metallerzeugung und Metallbearbeitung	7,1	24,4	– 17,6	– 36,4	– 34,2	1,9	– 41,2	– 16,1	56,9	31,7	9,7	– 5,2	– 1,2
25	H.v. Metallerzeugnissen	– 20,6	– 47,2	– 31,8	– 40,4	– 55,9	11,2	– 27,8	– 28,8	30,8	13,9	17,3	128,8	– 9,6
26	H.v. Datenverarbeitungsgeräten, elektronischen und optischen Erzeugnissen	– 23,2	20,3	– 23,2	– 33,1	– 27,1	1,6	4,5	– 5,8	7,9	13,7	31,9	18,8	– 1,2
27	H.v. elektrischen Ausrüstungen	– 9,1	– 16,2	– 6,7	– 41,0	– 7,2	– 26,0	– 25,2	– 35,2	– 10,5	– 9,5	23,1	– 16,7	– 15,6
28	Maschinenbau	– 26,7	– 8,8	8,2	– 44,0	– 39,6	– 4,5	– 26,2	– 25,6	85,4	10,6	– 5,3	53,9	– 5,1
29,30	Fahrzeugbau	– 69,0	89,1	– 59,4	– 77,2	– 38,6	– 36,6	– 52,5	– 12,4	– 5,5	157,6	86,3	– 37,7	– 25,0

**5.4 Auftragseingangindex für das Verarbeitende Gewerbe im Land Brandenburg 2020 nach Monaten
und Wirtschaftsabteilungen – Volumenindex Inland**
Basis 2015 = 100; – Volumenindex –

WZ 2008	Abteilung Hauptgruppe	Index												
		Jan	Feb	Mär	Apr	Mai	Jun	Jul	Aug	Sep	Okt	Nov	Dez	Jan. bis Dez.
C	Verarbeitendes Gewerbe	101,9	106,2	94,9	64,4	76,1	88,0	89,3	85,3	101,9	117,4	126,2	112,3	97,0
VO	Vorleistungsgüter	106,3	101,1	95,5	66,2	72,4	82,5	86,5	83,1	98,1	112,5	110,1	94,6	92,4
IG	Investitionsgüter	82,4	109,2	84,9	58,1	76,5	94,4	90,5	87,2	106,3	128,0	157,5	148,7	102,0
GG	Gebrauchsgüter	125,6	124,4	124,3	39,7	104,4	111,3	62,4	98,5	117,4	97,5	111,9	73,9	99,3
VG	Verbrauchsgüter	464,5	315,6	353,1	279,6	244,1	178,2	367,7	134,4	166,4	152,3	175,2	175,1	250,5
17	H.v. Papier, Pappe und Waren daraus	97,2	99,1	96,4	78,7	91,5	83,5	90,0	90,1	85,8	86,6	80,1	83,5	88,5
20	H.v. chemischen Erzeugnissen	123,9	99,4	96,4	64,1	61,5	69,9	84,0	79,3	101,5	133,5	116,1	112,5	95,2
21	H.v. pharmazeutischen Erzeugnissen	616,0	401,7	442,1	360,7	309,6	216,5	476,2	150,5	180,0	181,5	208,6	210,1	312,8
24	Metallerzeugung und Metallbearbeitung	94,1	114,8	84,4	57,2	71,3	94,4	95,2	87,0	106,0	105,4	117,3	85,2	92,7
25	H.v. Metallerzeugnissen	94,4	89,6	95,2	86,4	73,8	84,3	83,0	78,8	118,2	122,5	116,1	204,4	103,9
26	H.v. Datenverarbeitungsgeräten, elektronischen und optischen Erzeugnissen	87,1	139,4	101,7	62,0	82,3	102,6	102,8	91,6	112,1	121,9	144,8	115,9	105,4
27	H.v. elektrischen Ausrüstungen	101,6	82,0	115,4	52,7	83,8	90,1	60,9	74,2	90,4	92,6	113,5	64,4	85,1
28	Maschinenbau	102,6	98,0	142,1	72,5	72,7	99,9	94,1	101,4	104,9	145,4	128,9	88,6	104,3
29,30	Fahrzeugbau	78,0	116,4	69,7	43,1	76,6	99,4	89,6	88,2	101,5	125,3	178,2	121,7	99,0
Veränderung zum Vorjahreszeitraum in Prozent														
C	Verarbeitendes Gewerbe	- 47,7	9,3	- 11,3	- 35,7	- 25,1	- 16,1	- 15,4	- 14,9	2,9	20,7	24,1	31,2	- 10,1
VO	Vorleistungsgüter	12,5	14,6	- 0,3	- 31,5	- 25,9	- 21,1	- 4,2	- 12,6	1,3	18,5	9,8	22,4	- 2,1
IG	Investitionsgüter	- 79,3	- 0,9	- 33,0	- 44,9	- 25,9	- 6,3	- 30,9	- 15,3	11,7	45,8	70,5	57,5	- 21,0
GG	Gebrauchsgüter	40,8	14,1	15,7	- 52,8	- 16,0	8,3	- 37,5	- 21,6	- 14,9	- 28,0	- 20,8	- 20,2	- 11,7
VG	Verbrauchsgüter	83,2	31,1	87,4	24,2	- 5,6	- 43,0	23,8	- 53,9	- 43,1	- 71,7	- 61,8	- 52,7	- 19,4
17	H.v. Papier, Pappe und Waren daraus	- 12,3	18,8	7,3	- 8,0	- 0,9	- 3,2	- 0,9	5,4	- 4,3	- 3,9	- 10,3	18,6	- 0,1
20	H.v. chemischen Erzeugnissen	77,0	30,6	10,0	- 42,7	- 36,4	- 40,3	- 17,8	- 16,4	- 0,3	31,9	7,8	28,7	- 1,1
21	H.v. pharmazeutischen Erzeugnissen	87,6	29,8	85,2	23,8	- 7,8	- 48,0	22,0	- 61,1	- 53,2	- 75,0	- 66,0	- 57,1	- 23,6
24	Metallerzeugung und Metallbearbeitung	- 16,4	22,1	- 2,2	- 26,1	- 32,5	13,3	69,7	- 4,1	11,0	23,4	8,6	15,3	4,1
25	H.v. Metallerzeugnissen	- 22,9	- 47,5	- 27,7	- 32,9	- 51,5	- 20,2	- 21,9	- 22,3	22,4	20,7	20,9	66,3	- 13,2
26	H.v. Datenverarbeitungsgeräten, elektronischen und optischen Erzeugnissen	- 11,5	20,5	- 12,1	- 32,5	- 33,6	- 1,3	- 1,9	- 8,4	7,7	14,6	36,2	19,7	- 0,3
27	H.v. elektrischen Ausrüstungen	47,7	- 1,1	9,7	- 37,0	- 4,0	- 32,1	- 33,4	- 35,6	- 7,8	0,2	22,7	- 15,3	- 9,3
28	Maschinenbau	- 18,3	- 7,1	55,3	- 22,3	- 33,8	12,4	- 9,6	- 13,7	- 11,0	42,3	61,3	24,1	3,6
29,30	Fahrzeugbau	- 86,4	31,5	- 50,5	- 57,5	0,4	- 3,6	- 40,0	- 16,0	9,3	48,1	86,6	61,2	- 29,5

5.5 Auftragseingangindex für das Verarbeitende Gewerbe im Land Brandenburg 2020 nach Monaten und Wirtschaftsabteilungen – Volumenindex Ausland

Basis 2015 = 100; – Volumenindex –

WZ 2008	Abteilung Hauptgruppe	Index												
		Jan	Feb	Mär	Apr	Mai	Jun	Jul	Aug	Sep	Okt	Nov	Dez	Jan. bis Dez.
C	Verarbeitendes Gewerbe	122,5	127,8	84,4	57,1	63,1	88,5	60,1	74,7	127,8	118,9	124,4	95,5	95,4
VO	Vorleistungsgüter	113,6	116,0	91,8	68,2	79,2	92,9	55,7	77,8	129,5	93,9	100,0	86,5	92,1
IG	Investitionsgüter	116,2	118,5	29,5	18,3	24,0	64,8	39,9	50,9	110,3	148,1	153,3	103,8	81,5
GG	Gebrauchsgüter	–	–	–	–	–	–	–	–	–	–	–	–	–
VG	Verbrauchsgüter	636,7	823,7	1107,7	549,2	371,0	488,6	720,9	525,0	495,2	417,3	414,2	261,9	567,6
17	H.v. Papier, Pappe und Waren daraus	93,3	91,5	85,1	78,9	71,7	83,3	83,1	73,2	88,1	75,6	62,2	68,2	79,5
20	H.v. chemischen Erzeugnissen	149,1	159,5	126,1	98,5	108,2	100,6	104,0	67,5	112,7	87,0	125,3	84,2	110,2
21	H.v. pharmazeutischen Erzeugnissen	641,3	830,5	1116,5	553,2	373,5	491,6	725,8	528,1	498,1	419,9	417,1	262,6	571,5
24	Metallerzeugung und Metallbearbeitung	139,4	142,8	83,1	51,2	69,6	100,6	5,7	84,4	188,7	112,6	129,2	113,2	101,7
25	H.v. Metallerzeugnissen	86,8	73,5	91,4	64,2	41,2	237,5	88,0	81,8	115,3	87,7	86,1	383,5	119,8
26	H.v. Datenverarbeitungsgeräten, elektronischen und optischen Erzeugnissen	66,4	124,8	68,4	54,1	87,0	112,0	117,6	100,1	116,5	115,9	120,7	111,5	99,6
27	H.v. elektrischen Ausrüstungen	58,9	63,6	114,6	73,0	129,9	97,3	84,3	76,8	80,5	90,4	94,8	47,6	84,3
28	Maschinenbau	94,4	88,0	68,1	37,1	49,5	78,2	73,9	66,9	239,1	61,8	71,8	160,8	90,8
29,30	Fahrzeugbau	128,7	127,5	12,8	5,6	11,5	21,7	17,8	38,2	75,6	175,1	179,2	28,3	68,5
Veränderung zum Vorjahreszeitraum in Prozent														
C	Verarbeitendes Gewerbe	23,6	37,6	– 32,5	– 56,0	– 48,9	– 23,2	– 46,2	– 20,0	21,7	24,4	19,3	– 31,3	– 14,2
VO	Vorleistungsgüter	7,4	14,6	– 13,2	– 32,0	– 23,5	– 6,6	– 43,6	– 18,2	37,0	9,3	3,3	– 12,2	– 6,8
IG	Investitionsgüter	122,2	105,0	– 67,1	– 86,3	– 73,8	– 38,9	– 61,1	– 22,1	26,1	235,1	47,5	– 36,2	– 10,9
GG	Gebrauchsgüter	–	–	–	–	–	–	–	–	–	–	–	–	–
VG	Verbrauchsgüter	– 33,5	34,8	– 36,0	– 54,1	– 77,9	– 49,6	– 15,2	– 25,5	– 47,3	– 75,4	– 1,7	– 77,9	– 47,4
17	H.v. Papier, Pappe und Waren daraus	– 6,4	11,7	– 1,4	– 21,3	– 22,5	2,3	– 15,5	– 11,4	–	– 11,1	– 21,7	– 12,0	– 9,4
20	H.v. chemischen Erzeugnissen	105,4	50,8	59,8	– 11,7	13,1	– 25,9	24,4	25,5	4,6	30,8	23,1	– 6,7	19,8
21	H.v. pharmazeutischen Erzeugnissen	– 33,5	35,0	– 36,0	– 54,2	– 78,0	– 49,7	– 15,1	– 25,6	– 47,4	– 75,5	– 1,7	– 78,0	– 47,4
24	Metallerzeugung und Metallbearbeitung	29,4	26,0	– 28,2	– 44,5	– 35,8	– 6,2	– 94,6	– 24,8	98,8	39,5	10,4	– 15,5	– 5,3
25	H.v. Metallerzeugnissen	– 11,2	– 45,8	– 42,7	– 59,4	– 70,8	98,6	– 41,0	– 43,1	69,6	– 8,9	4,4	520,6	1,7
26	H.v. Datenverarbeitungsgeräten, elektronischen und optischen Erzeugnissen	– 42,4	20,0	– 43,7	– 34,1	– 11,7	7,2	17,1	– 1,0	8,2	11,9	23,0	16,8	– 3,0
27	H.v. elektrischen Ausrüstungen	– 63,7	– 42,2	– 30,2	– 46,6	– 11,4	– 9,2	– 6,6	– 34,3	– 16,7	– 26,2	23,9	– 21,1	– 27,2
28	Maschinenbau	– 35,6	– 10,8	– 39,1	– 66,4	– 48,1	– 22,6	– 42,6	– 40,8	342,0	– 32,7	– 50,4	83,8	– 15,1
29,30	Fahrzeugbau	512,9	271,7	– 81,6	– 95,8	– 85,4	– 78,3	– 79,3	0,3	– 22,5	641,9	85,9	– 85,3	– 15,3

**6.1 Auftragseingangindex für das Verarbeitende Gewerbe im Land Brandenburg 2020 nach Monaten
und Wirtschaftsabteilungen – Wertindex Gesamt**
Basis 2015 = 100; – Wertindex –

WZ 2008	Abteilung Hauptgruppe	Index												
		Jan	Feb	Mär	Apr	Mai	Jun	Jul	Aug	Sep	Okt	Nov	Dez	Jan. bis Dez.
C	Verarbeitendes Gewerbe	113,9	118,5	93,7	63,3	72,9	90,3	79,5	82,8	114,3	120,5	128,7	109,6	99,0
VO	Vorleistungsgüter	113,0	110,3	97,0	68,6	76,6	88,1	75,9	82,0	111,2	106,7	107,7	93,5	94,2
IG	Investitionsgüter	100,6	118,1	64,7	43,5	56,7	85,0	71,6	74,7	112,2	141,3	162,0	137,1	97,3
GG	Gebrauchsgüter	128,0	127,0	127,1	40,6	106,7	113,7	63,9	100,8	120,3	99,6	114,9	75,7	101,5
VG	Verbrauchsgüter	559,2	593,0	763,7	426,5	314,9	347,5	569,4	350,0	349,1	299,8	308,6	224,7	425,5
17	H.v. Papier, Pappe und Waren daraus	98,2	97,9	93,2	80,7	83,7	85,3	88,0	82,7	87,2	81,8	72,2	77,1	85,7
20	H.v. chemischen Erzeugnissen	131,6	111,8	104,3	70,8	69,5	75,2	87,5	78,4	104,2	127,7	117,9	109,4	99,0
21	H.v. pharmazeutischen Erzeugnissen	629,8	666,3	857,4	478,3	349,6	386,1	639,3	386,9	380,4	332,0	340,5	244,3	474,2
24	Metallerzeugung und Metallbearbeitung	124,5	136,3	87,7	56,4	72,8	100,4	49,4	87,2	151,8	111,6	127,5	105,0	100,9
25	H.v. Metallerzeugnissen	98,4	91,1	100,2	86,7	70,6	128,8	89,7	84,9	126,0	122,0	116,1	269,1	115,3
26	H.v. Datenverarbeitungsgeräten, elektronischen und optischen Erzeugnissen	74,1	123,9	84,4	55,0	77,1	97,0	99,9	86,6	103,6	108,7	122,4	104,8	94,8
27	H.v. elektrischen Ausrüstungen	93,4	80,8	121,3	61,9	102,8	97,1	71,7	78,8	92,3	96,3	113,3	62,4	89,3
28	Maschinenbau	104,0	98,6	114,4	59,8	65,8	94,7	89,4	90,3	172,9	113,4	108,3	128,0	103,3
29,30	Fahrzeugbau	104,6	127,2	45,7	26,9	48,9	66,6	59,1	67,9	93,0	152,6	186,1	82,2	88,4
Veränderung zum Vorjahreszeitraum in Prozent														
C	Verarbeitendes Gewerbe	– 31,1	17,7	– 21,4	– 45,9	– 36,8	– 20,3	– 29,4	– 18,7	8,2	20,7	20,5	– 0,5	– 13,1
VO	Vorleistungsgüter	6,4	10,6	– 8,6	– 34,3	– 28,1	– 19,0	– 22,9	– 18,2	10,2	11,4	4,3	5,3	– 7,3
IG	Investitionsgüter	– 61,6	29,4	– 43,8	– 64,2	– 44,5	– 18,7	– 42,1	– 17,2	18,0	97,6	60,9	7,3	– 17,0
GG	Gebrauchsgüter	43,0	15,9	17,6	– 52,0	– 14,7	9,7	– 36,6	– 20,3	– 13,5	– 27,1	– 19,1	– 18,8	– 10,3
VG	Verbrauchsgüter	– 11,6	35,0	– 25,5	– 43,5	– 69,5	– 48,1	– 4,8	– 32,1	– 45,8	– 74,3	– 29,4	– 72,3	– 41,5
17	H.v. Papier, Pappe und Waren daraus	– 14,2	9,6	– 1,7	– 18,6	– 15,0	– 4,2	– 11,6	– 6,6	– 6,8	– 10,9	– 18,2	0,4	– 8,5
20	H.v. chemischen Erzeugnissen	79,0	33,4	15,9	– 39,2	– 31,1	– 39,7	– 15,5	– 15,2	– 2,2	28,1	6,8	20,5	– 0,4
21	H.v. pharmazeutischen Erzeugnissen	– 12,1	35,0	– 26,5	– 44,2	– 70,2	– 49,2	– 5,4	– 33,7	– 47,9	– 75,0	– 30,8	– 73,5	– 42,5
24	Metallerzeugung und Metallbearbeitung	0,8	16,6	– 23,1	– 40,8	– 39,2	– 5,6	– 45,1	– 22,0	45,4	24,4	5,7	– 6,2	– 7,2
25	H.v. Metallerzeugnissen	– 19,9	– 47,0	– 31,8	– 39,9	– 55,6	11,1	– 27,6	– 28,2	32,4	15,0	18,0	132,6	– 8,9
26	H.v. Datenverarbeitungsgeräten, elektronischen und optischen Erzeugnissen	– 24,1	16,8	– 23,6	– 35,1	– 29,5	– 0,8	2,8	– 6,7	6,4	10,5	27,2	15,9	– 3,5
27	H.v. elektrischen Ausrüstungen	– 7,3	– 14,7	– 5,2	– 40,4	– 6,1	– 25,3	– 24,6	– 34,5	– 9,4	– 9,1	23,6	– 16,4	– 14,7
28	Maschinenbau	– 25,9	– 7,5	9,3	– 43,2	– 39,1	– 3,9	– 25,8	– 25,1	85,5	11,4	– 5,5	55,3	– 4,4
29,30	Fahrzeugbau	– 68,8	93,9	– 59,2	– 77,4	– 38,7	– 34,6	– 52,8	– 11,9	– 5,3	160,9	87,8	– 38,1	– 24,5

**6.2 Auftragseingangindex für das Verarbeitende Gewerbe im Land Brandenburg 2020 nach Monaten
und Wirtschaftsabteilungen – Wertindex Inland**
Basis 2015 = 100; – Wertindex –

WZ 2008	Abteilung Hauptgruppe	Index												
		Jan	Feb	Mär	Apr	Mai	Jun	Jul	Aug	Sep	Okt	Nov	Dez	Jan. bis Dez.
C	Verarbeitendes Gewerbe	105,9	110,2	98,6	66,6	78,4	90,6	91,6	87,5	104,6	120,5	129,8	116,4	100,1
VO	Vorleistungsgüter	110,3	104,3	98,6	67,8	73,9	84,1	87,9	84,2	99,6	114,1	111,8	96,7	94,4
IG	Investitionsgüter	85,9	114,5	89,0	61,0	80,0	98,5	94,2	90,9	110,8	133,5	164,5	156,6	106,6
GG	Gebrauchsgüter	133,6	132,6	132,7	42,4	111,3	118,7	66,7	105,2	125,6	104,1	120,0	79,1	106,0
VG	Verbrauchsgüter	480,4	326,7	366,9	291,1	254,4	185,6	383,7	139,7	173,0	158,2	182,6	182,5	260,4
17	H.v. Papier, Pappe und Waren daraus	100,5	101,7	99,1	80,5	93,5	85,3	91,7	91,0	86,2	87,4	81,1	84,7	90,2
20	H.v. chemischen Erzeugnissen	128,2	102,7	99,9	65,5	62,4	70,7	84,8	80,3	103,1	135,2	116,8	114,1	97,0
21	H.v. pharmazeutischen Erzeugnissen	637,4	416,4	460,2	376,1	323,1	226,0	497,7	157,0	187,9	189,4	217,9	219,5	325,7
24	Metallerzeugung und Metallbearbeitung	100,6	121,3	89,0	59,8	73,9	97,2	97,3	89,0	108,4	108,8	122,6	90,3	96,5
25	H.v. Metallerzeugnissen	100,5	95,3	101,2	92,6	79,0	89,8	88,5	84,0	126,3	131,0	123,8	221,5	111,1
26	H.v. Datenverarbeitungsgeräten, elektronischen und optischen Erzeugnissen	82,2	132,4	96,8	58,6	78,0	98,0	99,7	87,1	106,1	114,6	134,3	110,7	99,9
27	H.v. elektrischen Ausrüstungen	107,2	86,9	122,3	55,5	88,9	95,7	64,6	78,7	96,2	97,6	120,2	68,1	90,2
28	Maschinenbau	108,3	103,3	149,3	76,4	76,7	105,2	99,1	106,6	110,3	152,7	135,4	92,9	109,7
29,30	Fahrzeugbau	80,2	121,7	72,3	44,2	79,3	103,0	92,5	91,1	104,5	129,3	185,5	125,4	102,4
Veränderung zum Vorjahreszeitraum in Prozent														
C	Verarbeitendes Gewerbe	- 48,2	7,2	- 12,4	- 36,9	- 27,0	- 17,8	- 17,0	- 16,6	1,0	18,8	22,7	30,5	- 11,6
VO	Vorleistungsgüter	8,6	10,5	- 3,2	- 34,1	- 29,0	- 24,0	- 7,3	- 15,9	- 2,1	14,9	7,2	20,4	- 5,3
IG	Investitionsgüter	- 79,2	0,0	- 32,2	- 44,1	- 25,9	- 5,6	- 30,8	- 15,0	12,4	46,7	71,4	58,7	- 20,4
GG	Gebrauchsgüter	43,0	15,9	17,5	- 52,0	- 14,8	9,8	- 36,6	- 20,3	- 13,5	- 27,0	- 19,1	- 18,7	- 10,3
VG	Verbrauchsgüter	84,9	32,4	89,8	25,7	- 4,4	- 42,5	24,9	- 53,6	- 42,8	- 71,5	- 61,3	- 52,2	- 18,6
17	H.v. Papier, Pappe und Waren daraus	- 16,6	12,6	2,4	- 12,3	- 5,1	- 7,1	- 4,3	0,9	- 8,6	- 7,4	- 12,8	15,4	- 4,3
20	H.v. chemischen Erzeugnissen	74,9	29,3	9,2	- 43,9	- 38,3	- 42,1	- 20,5	- 18,7	- 2,5	28,5	4,9	26,1	- 3,2
21	H.v. pharmazeutischen Erzeugnissen	89,4	31,3	87,8	25,4	- 6,6	- 47,4	23,3	- 60,7	- 52,8	- 74,7	- 65,5	- 56,5	- 22,7
24	Metallerzeugung und Metallbearbeitung	- 21,7	12,5	- 9,9	- 32,4	- 38,5	3,5	56,4	- 11,4	2,6	17,1	5,8	14,6	- 3,0
25	H.v. Metallerzeugnissen	- 22,4	- 47,4	- 27,5	- 32,4	- 51,3	- 20,1	- 21,6	- 21,9	23,2	22,0	21,5	68,2	- 12,6
26	H.v. Datenverarbeitungsgeräten, elektronischen und optischen Erzeugnissen	- 13,2	17,3	- 13,1	- 35,0	- 35,3	- 2,9	- 1,8	- 8,5	6,8	11,5	31,9	17,8	- 2,2
27	H.v. elektrischen Ausrüstungen	49,3	0,2	11,3	- 36,5	- 2,7	- 31,1	- 32,5	- 34,7	- 6,5	0,6	23,8	- 14,6	- 8,2
28	Maschinenbau	- 17,6	- 5,9	56,3	- 21,6	- 33,5	13,1	- 9,2	- 13,4	- 10,5	42,6	61,2	23,7	4,1
29,30	Fahrzeugbau	- 86,4	34,3	- 50,0	- 57,3	1,1	- 2,6	- 40,2	- 15,7	9,5	49,0	88,9	62,2	- 29,1

**6.3 Auftragseingangindex für das Verarbeitende Gewerbe im Land Brandenburg 2020 nach Monaten
und Wirtschaftsabteilungen – Wertindex Ausland**
Basis 2015 = 100; – Wertindex –

WZ 2008	Abteilung Hauptgruppe	Index												
		Jan	Feb	Mär	Apr	Mai	Jun	Jul	Aug	Sep	Okt	Nov	Dez	Jan. bis Dez.
C	Verarbeitendes Gewerbe	126,5	131,7	86,0	58,2	64,1	89,8	60,3	75,3	129,6	120,6	126,8	98,8	97,3
VO	Vorleistungsgüter	117,4	120,1	94,4	69,9	80,9	94,6	56,2	78,4	130,2	94,4	101,0	88,3	93,8
IG	Investitionsgüter	121,3	123,2	30,7	19,1	24,1	66,1	39,9	52,0	114,2	152,3	158,4	109,9	84,3
GG	Gebrauchsgüter	–	–	–	–	–	–	–	–	–	–	–	–	–
VG	Verbrauchsgüter	621,1	802,5	1075,7	532,8	362,4	474,8	715,4	515,3	487,6	411,1	407,6	258,0	555,4
17	H.v. Papier, Pappe und Waren daraus	95,8	93,9	87,1	80,8	73,3	85,2	84,2	73,8	88,3	75,9	62,7	69,0	80,8
20	H.v. chemischen Erzeugnissen	151,5	164,3	129,9	101,2	110,6	100,8	102,9	67,1	110,5	84,4	124,0	82,9	110,8
21	H.v. pharmazeutischen Erzeugnissen	625,5	809,1	1084,2	536,6	364,7	477,6	720,2	518,3	490,4	413,6	410,4	258,6	559,1
24	Metallerzeugung und Metallbearbeitung	146,2	149,8	86,6	53,2	71,8	103,3	6,1	85,6	191,1	114,2	132,0	118,2	104,8
25	H.v. Metallerzeugnissen	91,8	77,9	97,2	68,0	43,9	251,7	93,6	87,6	125,1	93,5	91,7	419,2	128,4
26	H.v. Datenverarbeitungsgeräten, elektronischen und optischen Erzeugnissen	58,4	107,7	60,7	48,2	75,4	95,3	100,3	85,6	98,8	97,4	99,8	93,6	85,1
27	H.v. elektrischen Ausrüstungen	61,9	66,9	119,2	76,3	134,3	100,3	88,0	79,1	83,4	93,4	97,8	49,5	87,5
28	Maschinenbau	98,8	92,9	71,7	39,4	52,4	81,9	77,4	70,3	249,6	65,3	75,2	171,0	95,5
29,30	Fahrzeugbau	134,7	134,2	12,9	5,6	11,6	21,9	18,0	39,4	78,9	181,2	186,9	29,2	71,2
Veränderung zum Vorjahreszeitraum in Prozent														
C	Verarbeitendes Gewerbe	22,2	35,4	– 33,7	– 56,9	– 50,0	– 24,0	– 48,2	– 22,3	19,2	23,8	17,1	– 31,1	– 15,6
VO	Vorleistungsgüter	3,3	10,8	– 16,5	– 34,6	– 26,7	– 10,6	– 46,3	– 21,9	30,6	4,7	– 0,5	– 14,1	– 10,5
IG	Investitionsgüter	131,5	109,5	– 66,8	– 86,2	– 74,4	– 36,9	– 62,4	– 22,2	26,6	243,8	47,5	– 34,9	– 10,1
GG	Gebrauchsgüter	–	–	–	–	–	–	–	–	–	–	–	–	–
VG	Verbrauchsgüter	– 32,9	35,9	– 35,9	– 54,3	– 77,8	– 49,6	– 13,4	– 24,7	– 46,6	– 75,0	– 0,5	– 77,5	– 47,0
17	H.v. Papier, Pappe und Waren daraus	– 11,4	6,5	– 6,0	– 24,4	– 25,6	– 0,9	– 18,8	– 14,9	– 4,7	– 14,8	– 24,6	– 14,3	– 13,1
20	H.v. chemischen Erzeugnissen	102,8	50,5	60,2	– 11,8	11,6	– 28,1	19,5	21,3	– 0,5	23,8	18,1	– 10,3	17,0
21	H.v. pharmazeutischen Erzeugnissen	– 33,0	36,1	– 35,9	– 54,3	– 77,9	– 49,7	– 13,3	– 24,8	– 46,7	– 75,1	– 0,5	– 77,7	– 47,0
24	Metallerzeugung und Metallbearbeitung	22,9	19,6	– 32,2	– 47,6	– 39,9	– 12,2	– 94,7	– 29,8	85,2	31,6	5,7	– 16,8	– 10,4
25	H.v. Metallerzeugnissen	– 10,0	– 45,3	– 42,9	– 59,4	– 70,6	98,2	– 40,9	– 42,4	73,8	– 8,2	4,9	539,0	3,0
26	H.v. Datenverarbeitungsgeräten, elektronischen und optischen Erzeugnissen	– 43,4	15,4	– 44,0	– 35,2	– 13,7	3,8	13,1	– 3,1	5,4	8,2	16,9	12,1	– 6,1
27	H.v. elektrischen Ausrüstungen	– 62,8	– 40,7	– 29,3	– 45,8	– 10,6	– 9,0	– 6,0	– 33,9	– 16,3	– 25,9	22,7	– 21,3	– 26,6
28	Maschinenbau	– 34,6	– 9,5	– 38,1	– 65,6	– 47,0	– 22,2	– 42,4	– 40,2	342,6	– 31,5	– 50,6	87,3	– 14,2
29,30	Fahrzeugbau	538,4	285,6	– 82,0	– 95,9	– 85,8	– 77,5	– 79,8	1,0	– 22,3	661,3	86,7	– 85,5	– 14,5

Klassifikation der Wirtschaftszweige (WZ 2008)

Bereich: Verarbeitendes Gewerbe sowie Bergbau und Gewinnung von Steinen und Erden

Hauptgruppen: VO Vorleistungsgüterproduzenten IG Investitionsgüterproduzenten GG Gebrauchsgüterproduzenten
VG Verbrauchsgüterproduzenten EN Energie

Nr. der Klassifikation	Hauptgruppe	Bezeichnung	Nr. der Klassifikation	Hauptgruppe	Bezeichnung
B		<u>Bergbau und Gewinnung von Steinen und Erden</u>	11		Getränkeherstellung
05		Kohlenbergbau	11.01	VG	H.v. Spirituosen
05.10	EN	Steinkohlenbergbau	11.02	VG	H.v. Traubenwein
05.20	EN	Braunkohlenbergbau	11.03	VG	H.v. Apfelwein und anderen Fruchtweinen
06		Gewinnung von Erdöl und Erdgas	11.04	VG	H.v. Wermutwein und sonstigen aromatisierten Weinen
06.10	EN	Gewinnung von Erdöl	11.05	VG	H.v. Bier
06.20	EN	Gewinnung von Erdgas	11.06	VG	H.v. Malz
07		Erzbergbau	11.07	VG	H.v. Erfrischungsgetränken; Gewinnung natürlicher Mineralwässer
07.10	VO	Eisenerzbergbau	12		Tabakverarbeitung
07.21	VO	Bergbau auf Uran- und Thoriumerze	12.00	VG	Tabakverarbeitung
07.29	VO	Sonstiger NE-Metallerzbergbau	13		H.v. Textilien
08		Gewinnung von Steinen und Erden, sonstiger Bergbau	13.10	VO	Spinnstoffaufbereitung und Spinnerei
08.1	VO	Gewinnung von Natursteinen, Kies, Sand, Ton und Kaolin	13.20	VO	Weberei
08.11	VO	Gewinnung von Naturwerksteinen und Natursteinen, Kalk- und Gipsstein, Kreide und Schiefer	13.30	VO	Veredlung von Textilien und Bekleidung
08.12	VO	Gewinnung von Kies, Sand, Ton und Kaolin	13.9	VG	H.v. sonstigen Textilwaren
08.9	VO	Sonstiger Bergbau; Gewinnung von Steinen und Erden a.n.g.	13.91	VG	H.v. gewirktem und gestricktem Stoff
08.91	VO	Bergbau auf chemische und Düngemittelminerale	13.92	VG	H.v. konfektionierten Textilwaren (ohne Bekleidung)
08.92	VO	Torfgewinnung	13.93	VG	H.v. Teppichen
08.93	VO	Gewinnung von Salz	13.94	VG	H.v. Seilerwaren
08.99	VO	Gewinnung von Steinen und Erden a.n.g.	13.95	VG	H.v. Vliesstoff und Erzeugnissen daraus (ohne Bekleidung)
09		Erbringung von Dienstleistungen für den Bergbau und für die Gewinnung von Steinen und Erden	13.96	VG	H.v. technischen Textilien
09.10	VO	Erbringung von Dienstleistungen für die Gewinnung von Erdöl und Erdgas	13.99	VG	H.v. sonstigen Textilwaren a.n.g.
09.90	VO	Erbringung von Dienstleistungen für den sonstigen Bergbau und die Gewinnung von Steinen und Erden	14		H.v. Bekleidung
C		<u>Verarbeitendes Gewerbe</u>	14.1	VG	H.v. Bekleidung (ohne Pelzbekleidung)
10		H.v. Nahrungs- und Futtermitteln	14.11	VG	H.v. Lederbekleidung
10.1	VG	Schlachten und Fleischverarbeitung	14.12	VG	H.v. Arbeits- und Berufsbekleidung
10.11	VG	Schlachten (ohne Schlachten von Geflügel)	14.13	VG	H.v. sonstiger Oberbekleidung
10.12	VG	Schlachten von Geflügel	14.14	VG	H.v. Wäsche
10.13	VG	Fleischverarbeitung	14.19	VG	H.v. sonstiger Bekleidung und Bekleidungszubehör a.n.g.
10.20	VG	Fischverarbeitung	14.2	VG	H.v. Pelzwaren
10.3	VG	Obst- und Gemüseverarbeitung	14.20	VG	H.v. Pelzwaren
10.31	VG	Kartoffelverarbeitung	14.3	VG	H.v. Bekleidung aus gewirktem und gestricktem Stoff
10.32	VG	H.v. Frucht- und Gemüsesäften	14.31	VG	H.v. Strumpfwaren
10.39	VG	Sonstige Verarbeitung von Obst und Gemüse	14.39	VG	H.v. sonstiger Bekleidung aus gewirktem und gestricktem Stoff
10.4	VG	H.v. pflanzlichen und tierischen Ölen und Fetten	15		H.v. Leder, Lederwaren und Schuhen
10.41	VG	H.v. Ölen und Fetten (ohne Margarine u.ä. Nahrungsfette)	15.1	VG	H.v. Leder und Lederwaren (ohne H.v. Lederbekleidung)
10.42	VG	H.v. Margarine u. ä. Nahrungsfetten	15.11	VG	H.v. Leder und Lederfaserstoff; Zurichtung und Färben v. Fellen
10.5	VG	Milchverarbeitung	15.12	VG	Lederverarbeitung (ohne H.v. Lederbekleidung)
10.51	VG	Milchverarbeitung (ohne H.v. Speiseeis)	15.20	VG	H.v. Schuhen
10.52	VG	H.v. Speiseeis	16		H.v. Holz-, Flecht-, Korb- und Korkwaren (ohne Möbel)
10.6	VO	Mahl- und Schälsmühlen, H.v. Stärke und Stärkeerzeugnissen	16.10	VO	Säge-, Hobel- und Holzimprägnierwerke
10.61	VO	Mahl- und Schälsmühlen	16.2	VO	H.v. sonstigen Holz-, Korb-, Flecht- und Korbwaren (ohne Möbel)
10.62	VO	H.v. Stärke und Stärkeerzeugnissen	16.21	VO	H.v. Furnier-, Sperrholz-, Holzfaser- und Holzspanplatten
10.7	VG	H.v. Back- und Teigwaren	16.22	VO	H.v. Parketttafeln
10.71	VG	H.v. Backwaren (ohne Dauerbackwaren)	16.23	VO	H.v. sonstigen Konstruktionsteilen, Fertigbauteilen, Ausbauelementen und Fertigteilbauten aus Holz
10.72	VG	H.v. Dauerbackwaren	16.24	VO	H.v. Verpackungsmitteln, Lagerbehältern und Ladungsträgern aus Holz
10.73	VG	H.v. Teigwaren	16.29	VO	H.v. Holzwaren a.n.g., Korb-, Flecht- und Korbwaren (oh Möbel)
10.8	VG	H.v. sonstigen Nahrungsmitteln	17		H.v. Papier, Pappe und Waren daraus
10.81	VG	H.v. Zucker	17.1	VO	H.v. Holz- und Zellstoff, Papier, Karton und Pappe
10.82	VG	H.v. Süßwaren (ohne Dauerbackwaren)	17.11	VO	H.v. Holz- und Zellstoff
10.83	VG	Verarbeitung von Kaffee und Tee, H.v. Kaffee-Ersatz	17.12	VO	H.v. Papier, Karton und Pappe
10.84	VG	H.v. Würzmitteln und Soßen	17.2	VO	H.v. Waren aus Papier, Karton und Pappe
10.85	VG	H.v. Fertiggerichten	17.21	VO	H.v. Wellpapier und -pappe sowie von Verpackungsmitteln aus Papier, Karton und Pappe
10.86	VG	H.v. homogenisierten und diätetischen Nahrungsmitteln	17.22	VO	H.v. Haushalts-, Hygiene- und Toilettenartikeln aus Zellstoff, Papier und Pappe
10.89	VG	H.v. sonstigen Nahrungsmitteln a.n.g.	17.23	VO	H.v. Schreibwaren und Bürobedarf aus Papier, Karton und Pappe
10.9	VO	H.v. Futtermitteln	17.24	VO	H.v. Tapeten
10.91	VO	H.v. Futtermitteln für Nutztiere	17.29	VO	H.v. sonstigen Waren aus Papier, Karton und Pappe
10.92	VO	H.v. Futtermitteln für sonstige Tiere			

Klassifikation der Wirtschaftszweige (WZ 2008)

Bereich: Verarbeitendes Gewerbe sowie Bergbau und Gewinnung von Steinen und Erden

Hauptgruppen: VO Vorleistungsgüterproduzenten IG Investitionsgüterproduzenten GG Gebrauchsgüterproduzenten
VG Verbrauchsgüterproduzenten EN Energie

Nr. der Klassifikation	Hauptgruppe	Bezeichnung	Nr. der Klassifikation	Hauptgruppe	Bezeichnung
18		H.v. Druckerzeugnissen; Vervielfältigung von bespielten Ton-, Bild- und Datenträgern	23.5	VO	H.v. Zement, Kalk und gebranntem Gips
18.1	VG	H.v. Druckerzeugnissen	23.51	VO	H.v. Zement
18.11	VG	Drucken von Zeitungen	23.52	VO	H.v. Kalk und gebranntem Gips
18.12	VG	Drucken a.n.g.	23.6	VO	H.v. Erzeugnissen aus Beton, Zement und Gips
18.13	VG	Druck- und Mediovorstufe	23.61	VO	H.v. Erzeugnissen aus Beton, Zement und Kalksandstein für den Bau
18.14	VG	Binden von Druckerzeugnissen und damit verbundene Dienstleistungen	23.62	VO	H.v. Gipszeugnissen für den Bau
18.20	VG	Vervielfältigung von bespielten Ton-, Bild- und Datenträgern	23.63	VO	H.v. Frischbeton (Transportbeton)
19		Kokerei und Mineralölverarbeitung	23.64	VO	H.v. Mörtel und anderem Beton (Trockenbeton)
19.10	EN	Kokerei	23.65	VO	H.v. Faserzementwaren
19.20	EN	Mineralölverarbeitung	23.69	VO	H.v. sonstigen Erzeugnissen aus Beton, Zement und Gips a.n.g.
20		H.v. chemischen Erzeugnissen	23.70	VO	Be- und Verarbeitung von Naturwerksteinen u. Natursteinen a.n.g.
20.1	VO	H.v. chemischen Grundstoffen, Düngemitteln und Stickstoffverbindungen, Kunststoffen in Primärformen und synthetischem Kautschuk in Primärformen	23.9	VO	H.v. Schleifkörpern und Schleifmitteln auf Unterlage sowie sonstigen Erzeugnissen aus nichtmetallischen Mineralien a.n.g.
20.11	VO	H.v. Industriegasen	23.91	VO	H.v. Schleifkörpern und Schleifmitteln auf Unterlage
20.12	VO	H.v. Farbstoffen und Pigmenten	23.99	VO	H.v. sonst. Erzeugnissen aus nichtmetallischen Mineralien a.n.g.
20.13	VO	H.v. sonstigen anorganischen Grundstoffen und Chemikalien	24		Metallerzeugung und -bearbeitung
20.14	VO	H.v. sonstigen organischen Grundstoffen und Chemikalien	24.10	VO	Erzeugung von Roheisen, Stahl und Ferrolegierungen
20.15	VO	H.v. Düngemitteln und Stickstoffverbindungen	24.20	VO	H.v. Stahlrohren, Rohrform-, Rohrverschluss- und Rohrverbindungsstücken aus Stahl
20.16	VO	H.v. Kunststoffen in Primärformen	24.3	VO	Sonstige erste Bearbeitung von Eisen und Stahl
20.17	VO	H.v. synthetischem Kautschuk in Primärformen	24.31	VO	H.v. Blankstahl
20.20	VO	H.v. Schädlingsbekämpfungs-, Pflanzenschutz- und Desinfektionsmitteln	24.32	VO	H.v. Kaltband mit einer Breite von weniger als 600 mm
20.30	VO	H.v. Anstrichmitteln, Druckfarben und Kitten	24.33	VO	H.v. Kaltprofilen
20.4	VG	H.v. Seifen, Wasch-, Reinigungs- und Körperpflegemitteln sowie von Duftstoffen	24.34	VO	H.v. kaltgezogenem Draht
20.41	VG	H.v. Seifen, Wasch-, Reinigungs- und Poliermitteln	24.4	VO	Erzeugung und erste Bearbeitung von NE-Metallen
20.42	VG	H.v. Körperpflegemitteln und Duftstoffen	24.41	VO	Erzeugung und erste Bearbeitung von Edelmetallen
20.5	VO	H.v. sonstigen chemischen Erzeugnissen	24.42	VO	Erzeugung und erste Bearbeitung von Aluminium
20.51	VO	H.v. pyrotechnischen Erzeugnissen	24.43	VO	Erzeugung und erste Bearbeitung von Blei, Zink und Zinn
20.52	VO	H.v. Klebstoffen	24.44	VO	Erzeugung und erste Bearbeitung von Kupfer
20.53	VO	H.v. etherischen Ölen	24.45	VO	Erzeugung und erste Bearbeitung von sonstigen NE-Metallen
20.59	VO	H.v. sonstigen chemischen Erzeugnissen a.n.g.	24.46	VO	Aufbereitung von Kernbrennstoffen
20.60	VO	H.v. Chemiefasern	24.5	VO	Gießereien
21		H.v. pharmazeutischen Erzeugnissen	24.51	VO	Eisengießereien
21.10	VG	H.v. pharmazeutischen Grundstoffen	24.52	VO	Stahlgießereien
21.20	VG	H.v. pharmazeutischen Spezialitäten und sonstigen pharmazeutischen Erzeugnissen	24.53	VO	Leichtmetallgießereien
22		H.v. Gummi- und Kunststoffwaren	24.54	VO	Buntmetallgießereien
22.1	VO	H.v. Gummiwaren	25		H.v. Metallerzeugnissen
22.11	VO	Herstellung und Runderneuerung von Bereifungen	25.1	IG	Stahl- und Leichtmetallbau
22.19	VO	H.v. sonstigen Gummiwaren	25.11	IG	H.v. Metallkonstruktionen
22.2	VO	H.v. Kunststoffwaren	25.12	IG	H.v. Ausbauelementen aus Metall
22.21	VO	H.v. Platten, Folien, Schläuchen und Profilen aus Kunststoffen	25.2	IG	H.v. Metalltanks und -behältern; H.v. Heizkörpern und -kesseln für Zentralheizungen
22.22	VO	H.v. Verpackungsmitteln aus Kunststoffen	25.21	IG	H.v. Heizkörpern und -kesseln für Zentralheizungen
22.23	VO	H.v. Baubedarfsartikeln aus Kunststoffen	25.29	IG	H.v. Sammelbehältern, Tanks u. ä. Behältern aus Metall
22.29	VO	H.v. sonstigen Kunststoffwaren	25.30	IG	H.v. Dampfkesseln (ohne Zentralheizungskessel)
23		H.v. Glas und Glaswaren, Keramik, Verarbeitung von Steinen und Erden	25.40	IG	H.v. Waffen und Munition
23.1	VO	H.v. Glas und Glaswaren	25.50	VO	H.v. Schmiede-, Press-, Zieh- und Stanzteilen, gewalzten Ringen und pulvermetallurgischen Erzeugnissen
23.11	VO	H.v. Flachglas	25.6	VO	Oberflächenveredlung und Wärmebehandlung; Mechanik a.n.g.
23.12	VO	Veredlung und Bearbeitung von Flachglas	25.61	VO	Oberflächenveredlung und Wärmebehandlung
23.13	VO	H.v. Hohlglas	25.62	VO	Mechanik a.n.g.
23.14	VO	H.v. Glasfasern und Waren daraus	25.7	VO	H.v. Schneidwaren, Werkzeugen, Schlössern und Beschlägen aus unedlen Metallen
23.19	VO	Herstellung, Veredlung und Bearbeitung von sonstigem Glas einschließlich technischen Glaswaren	25.71	VO	H.v. Schneidwaren und Bestecken aus unedlen Metallen
23.20	VO	H.v. feuerfesten keramischen Werkstoffen und Waren	25.72	VO	H.v. Schlössern und Beschlägen aus unedlen Metallen
23.3	VO	H.v. keramischen Baumaterialien	25.73	VO	H.v. Werkzeugen
23.31	VO	H.v. keramischen Wand- und Bodentfliesen und -platten	25.9	VO	H.v. sonstigen Metallwaren
23.32	VO	H.v. Ziegeln und sonstiger Baukeramik	25.91	VO	H.v. Fässern, Trommeln, Dosen, Eimern u.ä. Behältern aus Metall
23.4	VO	H.v. sonstigen Porzellan- und keramischen Erzeugnissen	25.92	VO	H.v. Verpackungen und Verschlüssen aus Eisen, Stahl und NE-Metall
23.41	VO	H.v. keramischen Haushaltswaren und Ziergegenständen	25.93	VO	H.v. Drahtwaren, Ketten und Federn
23.42	VO	H.v. Sanitärkeramik	25.94	VO	H.v. Schrauben und Nieten
23.43	VO	H.v. Isolatoren und Isolierteilen aus Keramik	25.99	VO	H.v. sonstigen Metallwaren a.n.g.
23.44	VO	H.v. keramischen Erzeugnissen für sonstige technische Zwecke			
23.49	VO	H.v. sonstigen keramischen Erzeugnissen			

Klassifikation der Wirtschaftszweige (WZ 2008)

Bereich: Verarbeitendes Gewerbe sowie Bergbau und Gewinnung von Steinen und Erden

Hauptgruppen: VO Vorleistungsgüterproduzenten IG Investitionsgüterproduzenten GG Gebrauchsgüterproduzenten
VG Verbrauchsgüterproduzenten EN Energie

Nr. der Klassifikation	Hauptgruppe	Bezeichnung	Nr. der Klassifikation	Hauptgruppe	Bezeichnung
26		H.v. Datenverarbeitungsgeräten, elektronischen und optischen Erzeugnissen	29		H.v. Kraftwagen und Kraftwagenteilen
26.1	VO	H.v. elektronischen Bauelementen und Leiterplatten	29.10	IG	H.v. Kraftwagen und Kraftwagenmotoren
26.11	VO	H.v. elektronischen Bauelementen	29.20	IG	H.v. Karosserien, Aufbauten und Anhängern
26.12	VO	H.v. bestückten Leiterplatten	29.3	IG	H.v. Teilen und Zubehör für Kraftwagen
26.20	IG	H.v. Datenverarbeitungsgeräten und peripheren Geräten	29.31	IG	Herstellung elektrischer und elektronischer Ausrüstungsgegenstände für Kraftwagen
26.30	IG	H.v. Geräten und Einrichtungen der Telekommunikationstechnik	29.32	IG	H.v. sonstigen Teilen und sonstigem Zubehör für Kraftwagen
26.40	GG	H.v. Geräten der Unterhaltungselektronik			
26.5	IG	H.v. Mess-, Kontroll-, Navigations- u. ä. Instrumenten und Vorrichtungen; H.v. Uhren	30		Sonstiger Fahrzeugbau
26.51	IG	H.v. Mess-, Kontroll-, Navigations- u. ä. Instrumenten und Vorrichtungen	30.1	IG	Schiff- und Bootsbau
26.52	IG	H.v. Uhren	30.11	IG	Schiffbau (ohne Boots- und Yachtbau)
26.60	IG	H.v. Bestrahlungs- und Elektrotherapiegeräten und elektromedizinischen Geräten	30.12	IG	Boots- und Yachtbau
26.70	GG	H.v. optischen und fotografischen Instrumenten und Geräten	30.20	IG	Schienerfahrzeugbau
26.80	VO	H.v. magnetischen und optischen Datenträgern	30.30	IG	Luft- und Raumfahrzeugbau
			30.40	IG	H.v. militärischen Kampffahrzeugen
27		H.v. elektrischen Ausrüstungen	30.9	GG	H.v. Fahrzeugen a.n.g.
27.1	VO	H.v. Elektromotoren, Generatoren, Transformatoren, Elektrizitätsverteilungs- und -schalteinrichtungen	30.91	GG	H.v. Krafträdern
27.11	VO	H.v. Elektromotoren, Generatoren und Transformatoren	30.92	GG	H.v. Fahrrädern sowie von Behindertenfahrzeugen
27.12	VO	H.v. Elektrizitätsverteilungs- und -schalteinrichtungen	30.99	GG	H.v. sonstigen Fahrzeugen a.n.g.
27.20	VO	H.v. Batterien und Akkumulatoren			
27.3	VO	H.v. Kabeln und elektrischem Installationsmaterial	31		H.v. Möbeln
27.31	VO	H.v. Glasfaserkabeln	31.0	GG	H.v. Möbeln
27.32	VO	H.v. sonstigen elektronischen und elektrischen Drähten und Kabeln	31.01	GG	H.v. Büro- und Ladenmöbeln
27.33	VO	H.v. elektrischem Installationsmaterial	31.02	GG	H.v. Küchenmöbeln
27.40	VO	H.v. elektrischen Lampen und Leuchten	31.03	GG	H.v. Matratzen
27.5	GG	H.v. Haushaltsgeräten	31.09	GG	H.v. sonstigen Möbeln
27.51	GG	H.v. elektrischen Haushaltsgeräten			
27.52	GG	H.v. nicht elektrischen Haushaltsgeräten	32		H.v. sonstigen Waren
27.90	VO	H.v. sonstigen elektrischen Ausrüstungen und Geräten a.n.g.	32.1	GG	H.v. Münzen, Schmuck und ähnlichen Erzeugnissen
			32.11	GG	H.v. Münzen
28		Maschinenbau	32.12	GG	H.v. Schmuck, Gold- und Silberschmiedewaren (ohne Fantasieschmuck)
28.1	IG	H.v. nicht wirtschaftszweigspezifischen Maschinen	32.13	GG	H.v. Fantasieschmuck
28.11	IG	H.v. Verbrennungsmotoren und Turbinen (ohne Motoren für Luft- und Straßenfahrzeuge)	32.20	GG	H.v. Musikinstrumenten
28.12	IG	H.v. hydraulischen und pneumatischen Komponenten und Systemen	32.30	VG	H.v. Sportgeräten
28.13	IG	H.v. Pumpen und Kompressoren a.n.g.	32.40	VG	H.v. Spielwaren
28.14	IG	H.v. Armaturen a.n.g.	32.50	IG	H.v. medizinischen und zahnmedizinischen Apparaten und Materialien
28.15	IG	H.v. Lagern, Getrieben, Zahnrädern und Antriebselementen	32.9	VG	H.v. Erzeugnissen a.n.g.
28.2	IG	H.v. sonstigen nicht wirtschaftszweigspezifischen Maschinen	32.91	VG	H.v. Besen und Bürsten
28.21	IG	H.v. Öfen und Brennern	32.99	VG	H.v. sonstigen Erzeugnissen a.n.g.
28.22	IG	H.v. Hebezeugen und Fördermitteln			
28.23	IG	H.v. Büromaschinen (ohne Datenverarbeitungsgeräte und periphere Geräte)	33		Reparatur und Installation von Maschinen und Ausrüstungen
28.24	IG	H.v. handgeführten Werkzeugen mit Motorantrieb	33.1	IG	Reparatur von Metallerzeugnissen, Maschinen und Ausrüstungen
28.25	IG	H.v. Kälte- und lufttechnischen Erzeugnissen, nicht für den Haushalt	33.11	IG	Reparatur von Metallerzeugnissen
28.29	IG	H.v. sonst. nicht wirtschaftszweigspezifischen Maschinen a.n.g.	33.12	IG	Reparatur von Maschinen
28.30	IG	H.v. land- und forstwirtschaftlichen Maschinen	33.13	IG	Reparatur von elektronischen und optischen Geräten
28.4	IG	H.v. Werkzeugmaschinen	33.14	IG	Reparatur von elektrischen Ausrüstungen
28.41	IG	H.v. Werkzeugmaschinen für die Metallbearbeitung	33.15	IG	Reparatur und Instandhaltung von Schiffen, Booten und Yachten
28.49	IG	H.v. sonstigen Werkzeugmaschinen	33.16	IG	Reparatur und Instandhaltung von Luft- und Raumfahrzeugen
28.9	IG	H.v. Maschinen für sonstige bestimmte Wirtschaftszweige	33.17	IG	Reparatur und Instandhaltung von Fahrzeugen a.n.g.
28.91	IG	H.v. Maschinen für die Metallerzeugung, von Walzwerkeinrichtungen und Gießmaschinen	33.19	IG	Reparatur von sonstigen Ausrüstungen
28.92	IG	H.v. Bergwerks-, Bau- und Baustoffmaschinen	33.20	IG	Installation von Maschinen und Ausrüstungen a.n.g.
28.93	IG	H.v. Maschinen für die Nahrungs- und Genussmittelerzeugung und die Tabakverarbeitung			
28.94	IG	H.v. Maschinen für die Textil- und Bekleidungsherstellung und die Lederverarbeitung			
28.95	IG	H.v. Maschinen für die Papiererzeugung und -verarbeitung			
28.96	IG	H.v. Maschinen für die Verarbeitung von Kunststoffen und Kautschuk			
28.99	IG	H.v. Maschinen für sonstige bestimmte Wirtschaftszweige a.n.g.			

Das Amt für Statistik Berlin-Brandenburg

Das Amt für Statistik Berlin-Brandenburg ist für beide Länder die zentrale Dienstleistungseinrichtung auf dem Gebiet der amtlichen Statistik. Das Amt erbringt Serviceleistungen im Bereich Information und Analyse für die breite Öffentlichkeit, für alle gesellschaftlichen Gruppen sowie für Kunden aus Verwaltung und Politik, Wirtschaft und Wissenschaft. Kerngeschäft des Amtes ist die Durchführung der gesetzlich angeordneten amtlichen Statistiken für Berlin und Brandenburg. Das Amt erhebt die Daten, bereitet sie auf, interpretiert und analysiert sie und veröffentlicht die Ergebnisse. Die Grundversorgung aller Nutzer mit statistischen Informationen erfolgt unentgeltlich, im Wesentlichen über das Internet und den Informationsservice. Daneben werden nachfrage- und zielgruppenorientierte Standardauswertungen zu Festpreisen angeboten. Kundenspezifische Aufbereitung / Beratung zu kostendeckenden Preisen ergänzt das Spektrum der Informationsbereitstellung.

Amtliche Statistik im Verbund

Die Statistiken werden bundesweit nach einheitlichen Konzepten, Methoden und Verfahren arbeitsteilig erstellt. Die statistischen Ämter der Länder sind dabei grundsätzlich für die Durchführung der Erhebungen, für die Aufbereitung und Veröffentlichung der Länderergebnisse zuständig. Durch diese Kooperation in einem „Statistikverbund“ entstehen für alle Länder vergleichbare und zu einem Bundesergebnis zusammenführbare Erhebungsergebnisse.

Produkte und Dienstleistungen

Informationsservice

info@statistik-bbb.de
mit statistischen Informationen für jedermann und Beratung sowie maßgeschneiderte Aufbereitungen von Daten über Berlin und Brandenburg.
Auskunft, Beratung, Pressedienst sowie Fachbibliothek.

Standort Potsdam

Steinstraße 104 - 106, 14480 Potsdam
Tel. 0331 8173 - 1777
Fax 030 9028 - 4091
Mo – Do 9 – 15 Uhr, Fr 9 – 14 Uhr

Standort Berlin

Alt-Friedrichsfelde 60, 10315 Berlin
Bibliothek
Tel. 030 9021 - 3540
Mo – Do 9 – 15 Uhr, Fr 9 – 14 Uhr

Internet-Angebot

www.statistik-berlin-brandenburg.de
mit aktuellen Daten, Pressemitteilungen, Statistischen Berichten zum kostenlosen Herunterladen, regionalstatistischen Informationen, Wahlstatistiken und -analysen sowie einem Überblick über das gesamte Leistungsspektrum des Amtes.

Statistische Jahrbücher

mit einer Vielzahl von Tabellen aus nahezu allen Arbeitsgebieten der amtlichen Statistik.

Statistische Berichte

mit Ergebnissen der einzelnen Statistiken in Tabellen in tiefer sachlicher Gliederung und Grafiken zur Veranschaulichung von Entwicklungen und Strukturen.

Datenangebot aus dem Sachgebiet

Informationen zu dieser Veröffentlichung

Referat 31
Tel. 030 9021-3816/3725
Fax 030 9028-4012
Verarb.Gewerbe@statistik-bbb.de

Weitere Veröffentlichungen zum Thema

Statistische Berichte:

- Verarbeitendes Gewerbe
E 12 – m
- Produktion
E 14 – vj
E 15 – j
- Investitionen
E 16 – j

„Zeitschrift für amtliche Statistik – Berlin Brandenburg“

Statistisches Bundesamt

- Auftragseingang und Umsatz im Verarbeitenden Gewerbe – Indizes, Fachserie 4, Reihe 2.2, monatlich, jährlich.
- Dr. Stefan Linz, Hans-Rüdiger Möller, Peter Mehlhorn: Umstellung der Konjunkturindizes im Produzierenden Gewerbe auf das Basisjahr 2015; WISTA 2 2018, S. 49ff.
- Beschäftigung und Umsatz der Betriebe des Verarbeitenden Gewerbes sowie des Bergbaus und der Gewinnung von Steinen und Erden; Fachserie 4, Reihe 4.1.1; monatlich, jährlich
- Betriebe, Beschäftigte und Umsatz des Verarbeitenden Gewerbes sowie des Bergbaus und der Gewinnung von Steinen und Erden nach Beschäftigtengrößenklassen; Fachserie 4, Reihe 4.1.2; jährlich
- Beschäftigung und Umsatz der Betriebe des Verarbeitenden Gewerbes sowie des Bergbaus und der Gewinnung von Steinen und Erden nach Bundesländern; Fachserie 4, Reihe 4.1.4; jährlich.