

Statistischer Bericht

C II 7 – j / 20

┌ Besondere Ernte- und
Qualitätsermittlung
im **Land Brandenburg**
2020

Impressum

Statistischer Bericht
C II 7 – j / 20

Erscheinungsfolge: jährlich
Erschienen im Juli **2021**

Herausgeber

Amt für Statistik Berlin-Brandenburg
Steinstraße 104 - 106
14480 Potsdam
info@statistik-bbb.de
www.statistik-berlin-brandenburg.de

Tel. 0331 8173 - 1777
Fax 030 9028 - 4091

Zeichenerklärung

- 0 weniger als die Hälfte von 1
in der letzten besetzten Stelle,
jedoch mehr als nichts
- nichts vorhanden
- ... Angabe fällt später an
- () Aussagewert ist eingeschränkt
- / Zahlenwert nicht sicher genug
- Zahlenwert unbekannt oder
geheim zu halten
- x Tabellenfach gesperrt
- p vorläufige Zahl
- r berichtigte Zahl
- s geschätzte Zahl

Amt für Statistik Berlin-Brandenburg,
Potsdam, 2021



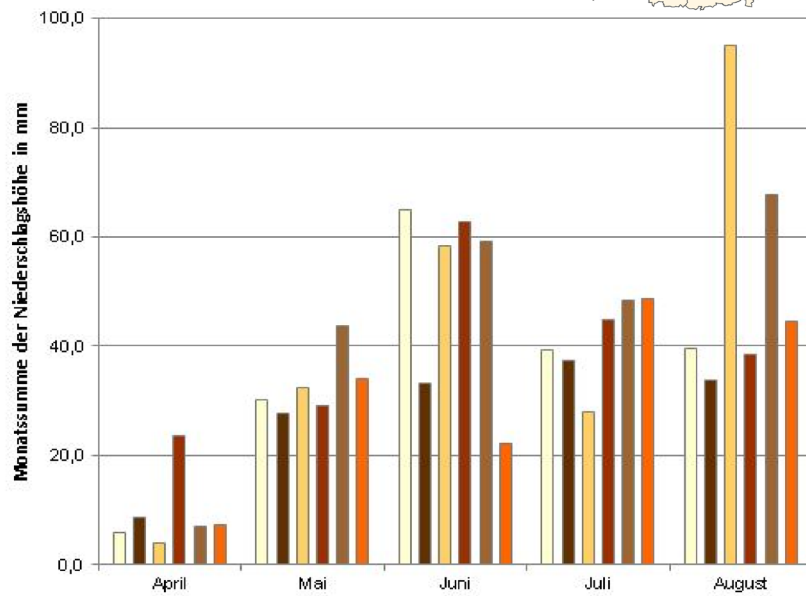
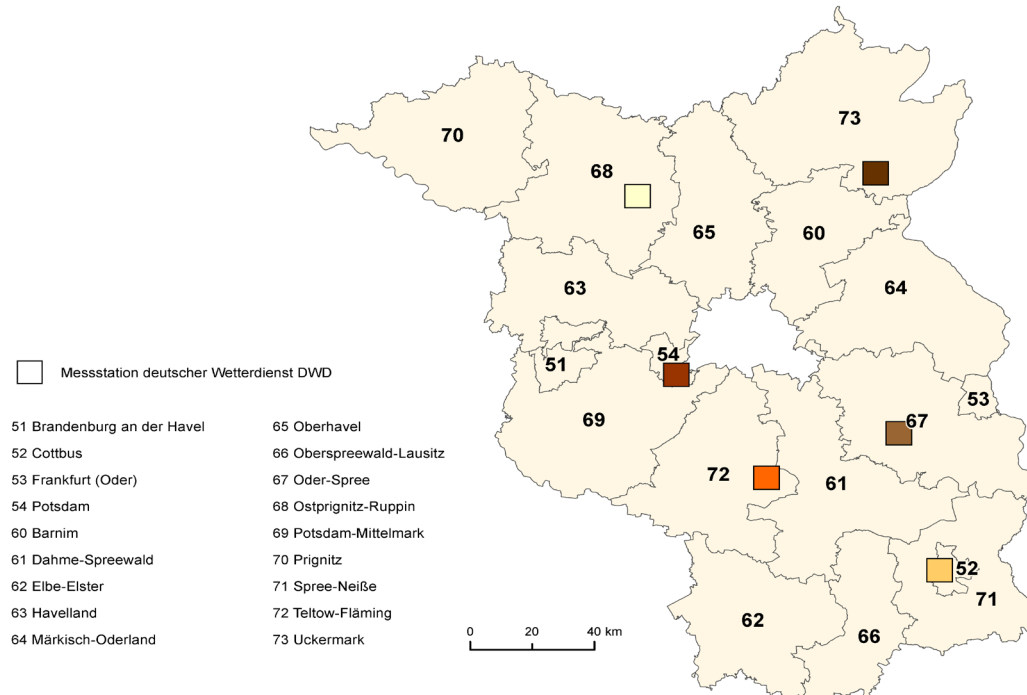
*Dieses Werk ist unter einer Creative Commons Lizenz
vom Typ Namensnennung 3.0 Deutschland zugänglich.
Um eine Kopie dieser Lizenz einzusehen, konsultieren Sie
<http://creativecommons.org/licenses/by/3.0/de/>*

Inhaltsverzeichnis

	Seite		Seite
Metadaten zu dieser Statistik (externer Link)	5	Anbau und Ernte von Winterraps 2020 nach Bundesländern	10
Grafiken	6	Anbau und Ernte von Kartoffeln zusammen 2020 nach Bundesländern	11
Niederschlagsverteilung an 5 Messstationen des Deutschen Wetterdienstes für die Monate April bis August 2020.....	5	7 Besondere Ernte- und Qualitätsermittlung Getreide 2020.....	12
Temperaturen in Brandenburg 2019 und 2020.....	6	7.1 Winterweizen	12
Niederschlagsmengen in Brandenburg 2019 und 2020.....	6	7.1.1 Anteile einzelner Sorten an den	12
Anbauflächen und Erträge von Kartoffeln zusammen im Land Brandenburg 2002 bis 2020	11	7.1.2 Aufteilung der Volldruschproben nach Ackerzahlgruppen	12
Verteilung der Volldruschproben von Winterweizen und Winterroggen nach Verwaltungsbezirken 2020.....	14	7.1.3 Aufteilung der Volldruschproben nach Verwaltungsbezirken.....	12
Feuchtigkeitsgehalte der Getreideproben 2019 und 2020	18	7.2 Roggen und Wintermenggetreide	13
Anteile der Hektarerträge für Winterraps 2020 nach Größenklassen.....	22	7.2.1 Anteile einzelner Sorten an den Volldruschproben	13
Hektarerträge der Winterrapsproben nach Größenklassen und Verwaltungsbezirken 2020....	23	7.2.2 Aufteilung der Volldruschproben nach Ackerzahlgruppen	13
Verteilung der Hektarerträge von Kartoffeln nach Größenklassen	28	7.2.3 Aufteilung der Volldruschproben nach Verwaltungsbezirken.....	13
Kartoffelerträge mit und ohne Beregnung 2019 und 2020.....	29	7.3 Triticale	15
Verteilung der Kartoffelproben mit und ohne Bewässerung nach Verwaltungsbezirken 2020.....	30	7.3.1 Anteile einzelner Sorten an den Volldruschproben	15
		7.3.2 Aufteilung der Volldruschproben nach Ackerzahlgruppen	15
		7.4 Wintergerste.....	16
Tabellen		7.4.1 Anteile einzelner Sorten an den Volldruschproben	16
1 Anbauflächen ausgewählter Kulturen im Land Brandenburg 2019 und 2020.....	7	7.4.2 Aufteilung der Volldruschproben nach Ackerzahlgruppen	16
2 Erträge ausgewählter Kulturen im Land Brandenburg 2019 und 2020.....	8	7.5 Hafer	17
3 Erntemengen ausgewählter Kulturen im Land Brandenburg 2019 und 2020.....	9	7.5.1 Anteile einzelner Sorten an den Volldruschproben	17
4 Anbau und Ernte von Getreide (ohne Körnermais und Corn-Cob-Mix) 2020 nach Bundesländern	10	7.5.2 Aufteilung der Volldruschproben nach Ackerzahlgruppen	17

	Seite		Seite
7.6 Qualitätsfeststellungen bei den untersuchten Volldruschproben von Getreide	18	8.5 Größenklassen der Hektarerträge der Volldruschproben bei Winterraps	22
7.6.1 Feuchtigkeitsgehalte und Schwarzbesatz der Volldruschproben	18	8.6 Zeitlicher Ablauf der Volldrusche bei Getreide und Winterraps	24
7.6.2 Feuchtigkeitsgehalte der untersuchten Volldruschproben in Prozent	19	8.7 Einfacher Standardfehler der endgültigen Hektarerträge der BEE-Kulturen	24
7.6.3 Schwarzbesatz der untersuchten Volldruschproben in Prozent	19	8.8 Vorgesehener Verwendungszweck (Auswertung der untersuchten Volldruschproben bzw. Probe- und Vollrodungen)	24
7.6.4 Auswuchs der untersuchten Volldruschproben.....	19	8.9 Verteilung der Vorfrüchte	25
8 Besondere Ernte- und Qualitätsermittlung Winterraps 2020.....	20	9 Besondere Ernte- und Qualitätsermittlung Kartoffeln 2020.....	26
8.1 Anteile einzelner Sorten an den Volldruschproben	20	9.1 Anzahl, Anbaufläche und Hektarertrag einzelner Kartoffelsorten	26
8.2 Aufteilung der Volldruschproben nach Ackerzahlgruppen	20	9.2 Aufteilung der Kartoffelproben/Rodungen nach Ackerzahlgruppen	27
8.3 Aufteilung der Volldruschproben nach Verwaltungsbezirken.....	20	9.3 Zeitlicher Ablauf der Probe- und Vollrodungen	27
8.4 Qualitätsfeststellungen bei den Volldruschproben von Winterraps	21	9.4 Erträge der Kartoffelrodungen nach Eigenschaftsgruppen	28
8.4.1 Mittlerer Feuchtigkeitsgehalt, Fremdbesatz und Ölgehalt der Volldruschproben in Prozent.....	21	9.5 Kartoffelprobeflächen mit und ohne Beregnung	29
8.4.2 Feuchtigkeitsgehalt in Prozent	21	9.6 Kartoffelerträge mit und ohne Beregnung	29
8.4.3 Fremdbesatz in Prozent.....	21		
8.4.4 Ölgehalt (Fettgehalt) in Prozent.....	21		

Niederschlagsverteilung an 5 Messstationen des Deutschen Wetterdienstes für die Monate April bis August 2020



Neuruppin-Alt Ruppin	6,0	30,1	64,9	39,4	39,7
Angermünde	8,6	27,8	33,2	37,3	33,9
Cottbus	3,9	32,5	58,3	28,1	95,2
Potsdam	23,6	29,1	62,9	44,7	38,6
Lindenberg	7,0	43,6	59,1	48,5	67,8
Baruth	7,2	34,2	22,1	48,8	44,5

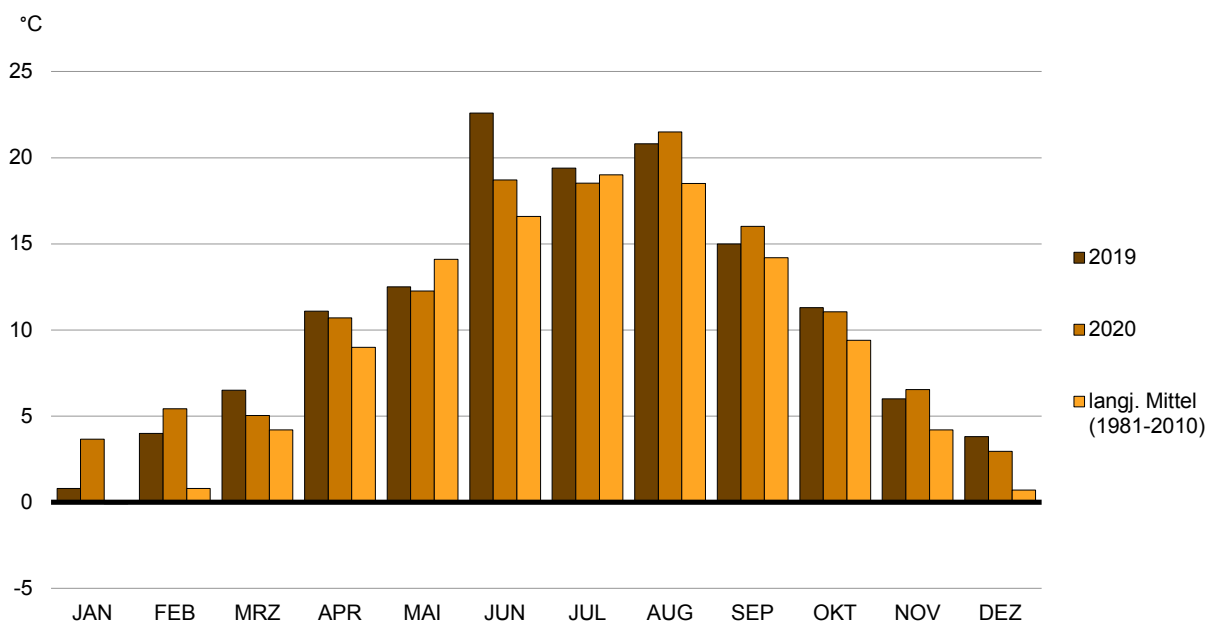
Geobasisdaten:
© GeoBasis-DE/LGB 2021;
© GeoBasis-DE/BKG 2021

Quelle:
Deutscher Wetterdienst

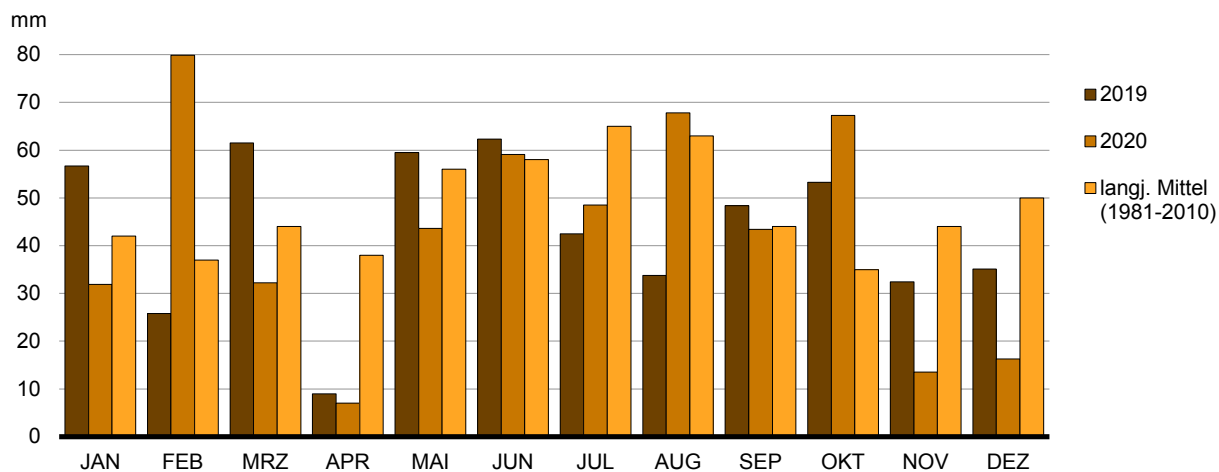
Anzahl der Proben, durchschnittliche Feldgröße der Probeflächen 2020

Fruchtart	Proben			Durchschnittliche Feldgröße	Größe der Probefläche
	vorgesehen	ausgewertet	darunter Nullerträge		
	Anzahl			Hektar	
Winterweizen	115	115	–	36	4 084
Roggen und Wintermenggetreide	200	200	–	25	5 065
Triticale	85	85	1	23	1 941
Wintergerste	100	100	–	34	3 400
Hafer	75	75	–	20	1 481
Winterraps	115	115	–	37	4 239
Kartoffeln	65	65	–	17	1 100

Temperaturen in Brandenburg 2019 und 2020



Niederschlagsmengen in Brandenburg 2019 und 2020



Quelle: Deutscher Wetterdienst Station Lindenberg

1 Anbauflächen ausgewählter Kulturen im Land Brandenburg 2019 und 2020

Fruchtart	2020	2019	Durchschnitt 2014 – 2019	Veränderung 2020 gegenüber	
				Durchschnitt 2014 – 2019	2019
	Hektar			Prozent	
Getreide insgesamt¹	502 377 A	537 800 A	518 200	– 3,0	– 6,6
Getreide zusammen¹					
(ohne Körnermais und CCM)	481 728 A	520 000 A	499 800	– 3,6	– 7,4
Weizen	157 547 A	177 800 A	172 600	– 8,7	– 11,4
Winterweizen einschl. Dinkel und Einkorn	154 498 A	175 400 A	168 500	– 8,3	– 11,9
Sommerweizen einschl. Durum	3 050 A	2 400 B	4 100	– 25,1	25,0
Roggen und Wintermenggetreide	172 719 A	184 900 A	175 200	– 1,4	– 6,6
Triticale	32 257 A	35 300 A	39 100	– 17,5	– 8,7
Gerste	100 840 A	106 500 A	97 900	3,0	– 5,3
Wintergerste	95 697 A	101 200 A	90 700	5,5	– 5,5
Sommergerste	5 144 A	5 300 A	7 200	– 28,5	– 2,6
Hafer	17 786 A	15 100 A	14 300	24,7	17,7
Sommernenggetreide	578 A	400 C	700	– 21,8	44,8
Körnermais/Mais zum Ausreifen einschl. CCM	20 649 A	17 800 A	18 400	12,2	16,0
Raps und Rübsen	77 257 A	67 000 A	119 800	– 35,5	15,2
Winterraps	76 991 A	66 000 A	119 400	– 35,5	16,6
Sommerraps, Winter- und Sommerrübsen	266 A	1 000 B	400	– 37,4	– 74,1
Kartoffeln	11 579 A	11 000 A	10 100	15,2	5,0

¹ ohne anderes Getreide zur Körnergewinnung

2 Erträge ausgewählter Kulturen im Land Brandenburg 2019 und 2020

Fruchtart	2020	2019	Durchschnitt 2014 – 2019	Veränderung 2020 gegenüber	
				Durchschnitt 2014 – 2019	2019
	dt/ha			Prozent	
Getreide insgesamt¹	54,3	47,3	53,1	2,3	14,8
Getreide zusammen¹					
(ohne Körnermais und CCM)	54,0	46,9	52,4	3,1	15,1
Weizen	64,6	55,1	62,9	2,7	17,2
Winterweizen einschl. Dinkel und Einkorn	65,2	55,5	63,7	2,4	17,5
Sommerweizen einschl. Durum	36,7	24,7	30,8	19,2	48,6
Roggen und Wintermenggetreide	47,9	38,7	42,4	13,0	23,8
Triticale	43,1	41,8	47,4	– 9,1	3,1
Gerste	56,4	52,7	57,4	– 1,7	7,0
Wintergerste	57,9	54,1	59,4	– 2,5	7,0
Sommergerste	28,7	26,1	31,8	– 9,7	10,0
Hafer	27,0	21,5	27,7	– 2,5	25,6
Sommernenggetreide	20,0	17,4	22,5	– 11,1	14,9
Körnermais/Mais zum Ausreifen einschl. CCM	61,2	59,4	73,3	– 16,5	3,0
Raps und Rübsen	32,9	24,4	30,9	6,5	34,8
Winterraps	33,0	24,7	31,0	6,5	33,6
Sommerraps, Winter- und Sommerrübsen	0,8	6,7	13,5	– 94,1	– 88,1
Kartoffeln zusammen	340,8	298,7	334,3	1,9	14,1

¹ ohne anderes Getreide zur Körnergewinnung

3 Erntemengen ausgewählter Kulturen im Land Brandenburg 2019 und 2020

Fruchtart	2020	2019	Durchschnitt 2014 – 2019	Veränderung 2020 gegenüber	
				Durchschnitt 2014 – 2019	2019
	Tonnen			Prozent	
Getreide insgesamt¹	2 729 272	2 543 500	2 751 900	– 0,8	7,3
Getreide zusammen¹					
(ohne Körnermais und CCM)	2 603 004	2 437 700	2 617 000	– 0,5	6,8
Weizen	1 017 748	979 300	1 086 300	– 6,3	3,9
Winterweizen einschl. Dinkel und Einkorn	1 006 552	973 200	1 073 700	– 6,3	3,4
Sommerweizen einschl. Durum	11 196	6 000	12 500	– 10,5	85,8
Roggen und Wintermenggetreide	827 841	716 100	742 300	11,5	15,6
Triticale	139 158	147 600	185 400	– 24,9	– 5,7
Gerste	569 133	561 600	562 000	1,3	1,3
Wintergerste	554 371	547 800	539 100	2,8	1,2
Sommergerste	14 763	13 800	22 900	– 35,5	7,0
Hafer	47 968	32 500	39 400	21,7	47,7
Sommermenggetreide	1 155	700	1 700	– 30,7	66,1
Körnermais/Mais zum Ausreifen einschl. CCM	126 269	105 700	134 900	– 6,4	19,4
Raps und Rübsen zusammen	254 091	163 900	370 200	– 31,4	55,1
Winterraps	254 070	163 200	369 600	– 31,3	55,7
Sommerraps, Winter- und Sommerrübsen	20	700	600	– 96,5	– 97,1
Kartoffeln zusammen	394 655	329 300	336 200	17,4	19,8

¹ ohne anderes Getreide zur Körnergewinnung

4 Anbau und Ernte von Getreide (ohne Körnermais und Corn-Cob-Mix) 2020 nach Bundesländern

Land	Anbaufläche	Ertrag	Erntemenge
	Hektar	dt/ha	Tonnen
Baden-Württemberg	405 600	70,6	2 862 600
Bayern	936 500	71,0	6 648 900
Brandenburg	481 728	54,0	2 603 004
Hessen	275 400	68,4	1 882 600
Mecklenburg-Vorpommern	544 800	73,6	4 007 900
Niedersachsen	759 200	70,3	5 335 700
Nordrhein-Westfalen	490 200	75,5	3 700 300
Rheinland-Pfalz	209 100	67,0	1 400 200
Saarland	19 300	51,0	98 400
Sachsen	362 800	70,0	2 538 400
Sachsen-Anhalt	527 600	63,0	3 322 000
Schleswig-Holstein	279 600	85,7	2 395 900
Thüringen	350 300	69,1	2 422 100
Deutschland ¹	5 645 800	69,5	39 245 000

5 Anbau und Ernte von Winterraps 2020 nach Bundesländern

Land	Anbaufläche	Ertrag	Erntemenge
	Hektar	dt/ha	Tonnen
Baden-Württemberg	41 000	42,0	172 300
Bayern	87 200	37,4	326 000
Brandenburg	76 991	33,0	254 070
Hessen	43 200	39,0	168 300
Mecklenburg-Vorpommern	178 700	38,8	693 400
Niedersachsen	78 300	35,1	274 800
Nordrhein-Westfalen	40 900	38,6	157 700
Rheinland-Pfalz	37 600	39,3	147 700
Saarland	2 400	26,5	6 300
Sachsen	101 900	35,6	363 300
Sachsen-Anhalt	100 200	34,1	341 800
Schleswig-Holstein	66 800	40,6	271 400
Thüringen	98 600	34,8	342 800
Deutschland ¹	954 400	36,9	3 522 200

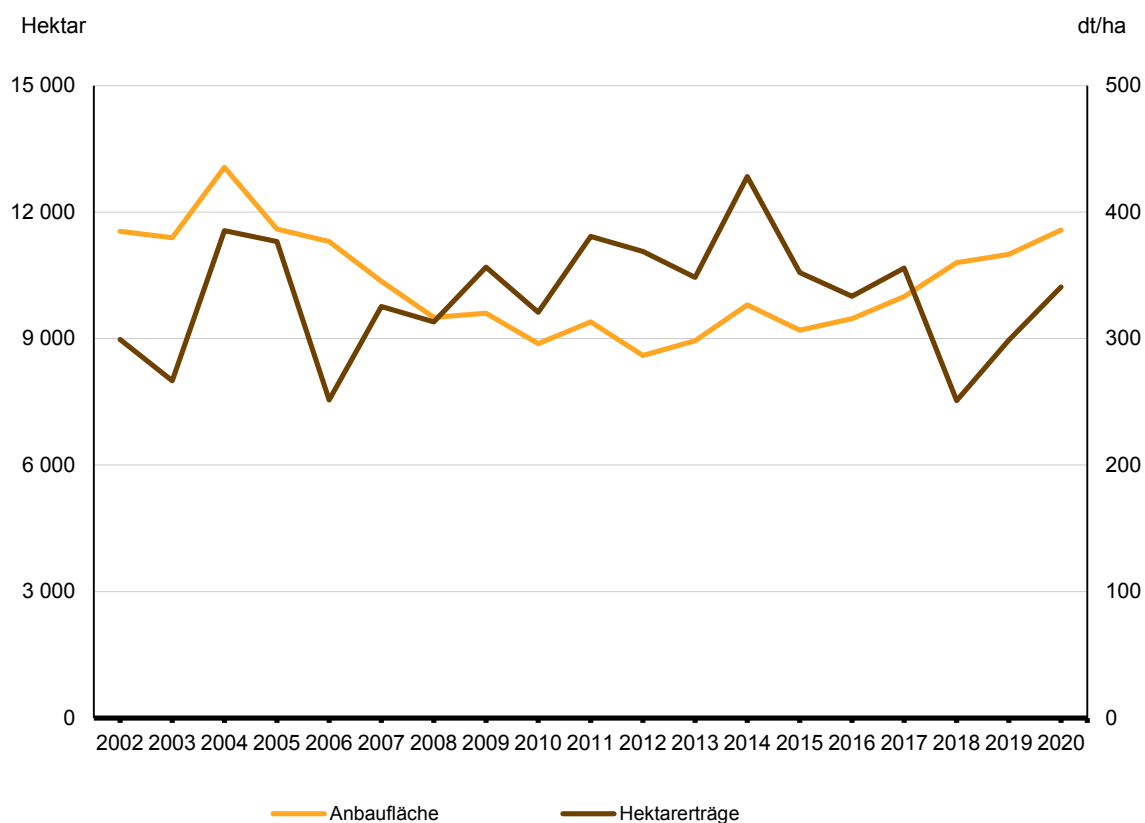
¹ einschließlich Stadtstaaten

6 Anbau und Ernte von Kartoffeln 2020 nach Bundesländern

Land	Anbaufläche	Ertrag	Erntemenge
	Hektar	dt/ha	Tonnen
Baden-Württemberg	5 500	337,6	187 300
Bayern	42 600	448,6	1 911 400
Brandenburg	11 579	340,8	394 655
Hessen	4 400	351,9	155 600
Mecklenburg-Vorpommern	13 300	361,7	482 800
Niedersachsen	122 200	452,8	5 531 900
Nordrhein-Westfalen	36 700	461,6	1 694 900
Rheinland-Pfalz	7 200	322,9	233 500
Saarland	200	219,5	4 100
Sachsen	6 200	342,8	212 000
Sachsen-Anhalt	15 400	372,9	573 500
Schleswig-Holstein	6 400	428,7	276 100
Thüringen	1 700	338,2	56 500
Deutschland ¹	273 500	428,3	11 715 100

1 einschließlich Stadtstaaten

Anbauflächen und Erträge von Kartoffeln im Land Brandenburg 2002 bis 2020



7 Besondere Ernte- und Qualitätsermittlung Getreide 2020

7.1 Winterweizen

7.1.1 Anteile einzelner Sorten an den Volldruschproben

Sorte	2017	2018	2019	2020
	Prozent			
RGT Reform	12,2	10,4	20,9	20,9
Julius	14,8	19,1	7,0	7,8
Opal	5,2	3,5	5,2	6,1
Ponticus	0,9	4,3	8,7	6,1
Patras	4,3	11,3	11,3	5,2
Euclide	0,9	4,3	4,3	4,3
Moschus	–	1,7	2,6	4,3
Nordkap	–	3,5	1,7	4,3
Chiron	–	–	–	3,5
Elixer	5,2	5,2	4,3	3,5
Informer	–	–	–	3,5
Lemmy	–	–	–	3,5
Boregar	3,5	–	1,7	2,6
Genius	1,7	0,9	0,9	2,6
Apostel	–	0,9	1,7	1,7

7.1.2 Aufteilung der Volldruschproben nach Ackerzahlgruppen

Ackerzahlgruppe	Volldruschproben	Ackerzahl	Größe der Volldruschfläche	Durchschnittlicher Ertrag bei 86 % Trockensubstanz
	Anzahl	Mittelwert	Hektar	dt/ha
bis 24	4	23	126	46,0
25 bis 29	7	26	205	47,4
30 bis 34	15	32	560	58,0
35 bis 39	24	36	738	61,2
40 bis 44	23	41	804	68,5
45 und mehr	42	52	1 652	72,9

7.1.3 Aufteilung der Volldruschproben nach Verwaltungsbezirken

Kreisfreie Stadt Landkreis	Schlüssel kreisfreie Stadt, Landkreis	Volldruschproben	Größe der Volldruschfläche	Durchschnittliche Ackerzahl
		Anzahl	Hektar	
Potsdam, Stadt	54	–	–	–
Barnim	60	4	123	42
Dahme-Spreewald	61	2	109	37
Elbe-Elster	62	5	78	35
Havelland	63	7	165	43
Märkisch-Oderland	64	23	676	48
Oberhavel	65	4	111	31
Oberspreewald-Lausitz	66	1	12	42
Oder-Spree	67	5	181	36
Ostprignitz-Ruppin	68	7	205	35
Potsdam-Mittelmark	69	6	205	37
Prignitz	70	6	235	41
Spree-Neiße	71	2	61	34
Teltow-Fläming	72	7	231	37
Uckermark	73	36	1 692	43

7.2 Roggen und Wintermenggetreide

7.2.1 Anteile einzelner Sorten an den Volldruschproben

Sorte	2017	2018	2019	2020
	Prozent			
KWS Serafino	–	6,5	12,0	14,0
Dukato	16,0	16,0	16,5	12,0
SU Performer	13,0	12,0	10,5	12,0
KWS Eterno	–	1,0	6,0	8,0
Inspector	2,5	3,5	6,5	7,5
KWS Daniello	9,5	12,5	6,5	6,5
KWS Binntto	2,5	8,0	10,0	5,5
KWS Tayo	–	–	–	4,5
SU Bendix	1,0	2,0	2,0	3,5
Conduct	5,5	5,5	7,0	3,0
Helltop	0,5	2,0	1,0	3,0
SU Cossani	2,5	3,5	3,0	3,0
Brandie	–	0,5	0,5	2,5
Recrut	3,0	2,0	1,5	1,5
SU Composit	0,5	1,0	2,0	1,5

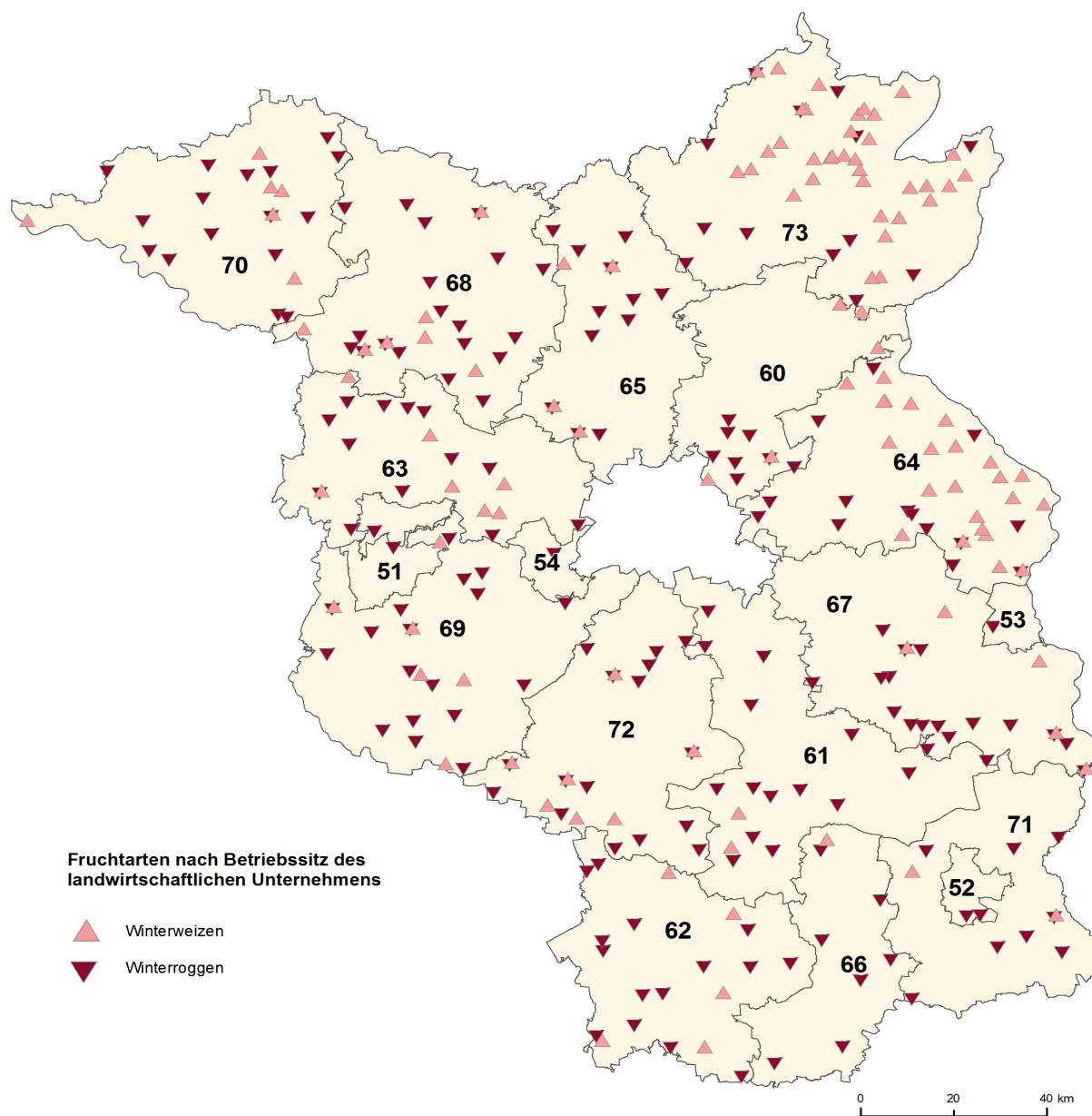
7.2.2 Aufteilung der Volldruschproben nach Ackerzahlgruppen

Ackerzahlgruppe	Volldruschproben	Ackerzahl	Größe der Volldruschfläche	Durchschnittlicher Ertrag bei 86 % Trockensubstanz
	Anzahl	Mittelwert	Hektar	dt/ha
bis 24	41	22	920	35,1
25 bis 29	77	27	1 984	44,0
30 bis 34	55	31	1 508	54,5
35 bis 39	17	36	342	64,5
40 bis 44	6	42	206	71,2
45 und mehr	4	46	105	59,7

7.2.3 Aufteilung der Volldruschproben nach Verwaltungsbezirken

Kreisfreie Stadt Landkreis	Schlüssel kreisfreie Stadt, Landkreis	Volldruschproben	Größe der Volldruschfläche	Durchschnittliche Ackerzahl
		Anzahl	Hektar	
Cottbus, Stadt	52	2	32	35
Frankfurt (Oder), Stadt	53	1	43	25
Potsdam, Stadt	54	1	34	28
Barnim	60	8	154	28
Dahme-Spreewald	61	14	375	26
Elbe-Elster	62	15	240	27
Havelland	63	13	352	33
Märkisch-Oderland	64	15	442	31
Oberhavel	65	12	250	26
Oberspreewald-Lausitz	66	7	120	25
Oder-Spree	67	18	465	25
Ostprignitz-Ruppin	68	19	554	29
Potsdam-Mittelmark	69	21	572	29
Prignitz	70	16	389	29
Spree-Neiße	71	8	132	27
Teltow-Fläming	72	17	572	29
Uckermark	73	13	339	33

Verteilung der Volldruschproben von Winterweizen und Winterroggen 2020 nach Verwaltungsbezirken



51 Brandenburg an der Havel
52 Cottbus
53 Frankfurt (Oder)
54 Potsdam
60 Barnim

61 Dahme-Spreewald
62 Elbe-Elster
63 Havelland
64 Märkisch-Oderland
65 Oberhavel

66 Oberspreewald-Lausitz
67 Oder-Spree
68 Ostprignitz-Ruppin
69 Potsdam-Mittelmark
70 Prignitz

71 Spree-Neiße
72 Teltow-Fläming
73 Uckermark

Geobasisdaten:
© GeoBasis-DE/LGB 2021;
© GeoBasis-DE/BKG 2021

7.3 Triticale

7.3.1 Anteile einzelner Sorten an den Volldruschproben

Sorte	2017	2018	2019	2020
	Prozent			
Lombardo	12,9	40,0	47,1	49,4
Porto	–	–	1,2	4,7
Tulus	12,9	10,6	8,2	4,7
Meloman	–	1,2	1,2	3,5
Temuco	–	1,2	4,7	3,5
Agostino	4,7	1,2	4,7	2,4
Grenado	4,7	5,9	3,5	2,4
Riparo	–	–	–	2,4
Robinson	–	–	–	2,4
Securo	8,2	5,9	5,9	2,4
Tantris	5,9	2,4	2,4	2,4
Adverdo	23,5	16,5	3,5	1,2
Cedrico	–	–	2,4	1,2
KWS Aveo	3,5	1,2	3,5	1,2
Silverado	3,5	1,2	1,2	1,2

7.3.2 Aufteilung der Volldruschproben nach Ackerzahlgruppen

Ackerzahlgruppe	Volldruschproben	Ackerzahl	Größe der Volldruschfläche	Durchschnittlicher Ertrag bei 86 % Trockensubstanz
	Anzahl	Mittelwert	Hektar	dt/ha
bis 24	13	23	355	36,3
25 bis 29	27	27	512	39,2
30 bis 34	21	31	484	46,9
35 bis 39	20	37	528	48,6
40 bis 44	3	41	55	51,3
45 und mehr	1	46	7	•

7.4 Wintergerste

7.4.1 Anteile einzelner Sorten an den Volldruschproben

Sorte	2017	2018	2019	2020
	Prozent			
Lomerit	29,0	24,0	32,0	24,0
KWS Kosmos	7,0	14,0	14,0	18,0
KWS Meridian	10,0	23,0	14,0	12,0
Titus	10,0	9,0	5,0	6,0
Sandra	3,0	3,0	1,0	4,0
KWS Higgins	–	–	1,0	3,0
KWS Orbit	–	–	1,0	3,0
LG Veronika	–	1,0	2,0	3,0
Mirabelle	–	–	–	3,0
Anja	7,0	3,0	1,0	2,0
Azrah	–	–	1,0	2,0
KWS Infinity	–	1,0	1,0	2,0
Quadriga	2,0	2,0	4,0	2,0
SU Ellen	3,0	1,0	2,0	2,0
SU Jule	–	–	1,0	2,0

7.4.2 Aufteilung der Volldruschproben nach Ackerzahlgruppen

Ackerzahlgruppe	Volldruschproben	Ackerzahl	Größe der Volldruschfläche	Durchschnittlicher Ertrag bei 86 % Trockensubstanz
	Anzahl	Mittelwert	Hektar	dt/ha
bis 24	2	22	77	•
25 bis 29	19	27	463	41,0
30 bis 34	28	31	1 051	47,3
35 bis 39	22	37	729	65,2
40 bis 44	9	42	281	68,7
45 und mehr	20	49	798	78,7

7.5 Hafer

7.5.1 Anteile einzelner Sorten an den Volldruschproben

Sorte	2017	2018	2019	2020
	Prozent			
Max	44,0	36,0	46,7	53,3
Ivory	14,7	17,3	13,3	6,7
Aragon	6,7	9,3	4,0	5,3
Delfin	–	–	2,7	5,3
Bison	–	1,3	5,3	4,0
Dominik	–	1,3	4,0	4,0
Apollon	2,7	2,7	1,3	2,7
Simon	1,3	–	–	2,7
unbekannt	2,7	1,3	1,3	2,7
Flämingsgold	–	–	–	1,3
Heidegold	1,3	2,7	4,0	1,3
Jumbo	2,7	2,7	4,0	1,3
Panache de Roye	–	1,3	–	1,3
Symphony	1,3	4,0	2,7	1,3
Zorro	–	1,3	–	1,3

7.5.2 Aufteilung der Volldruschproben nach Ackerzahlgruppen

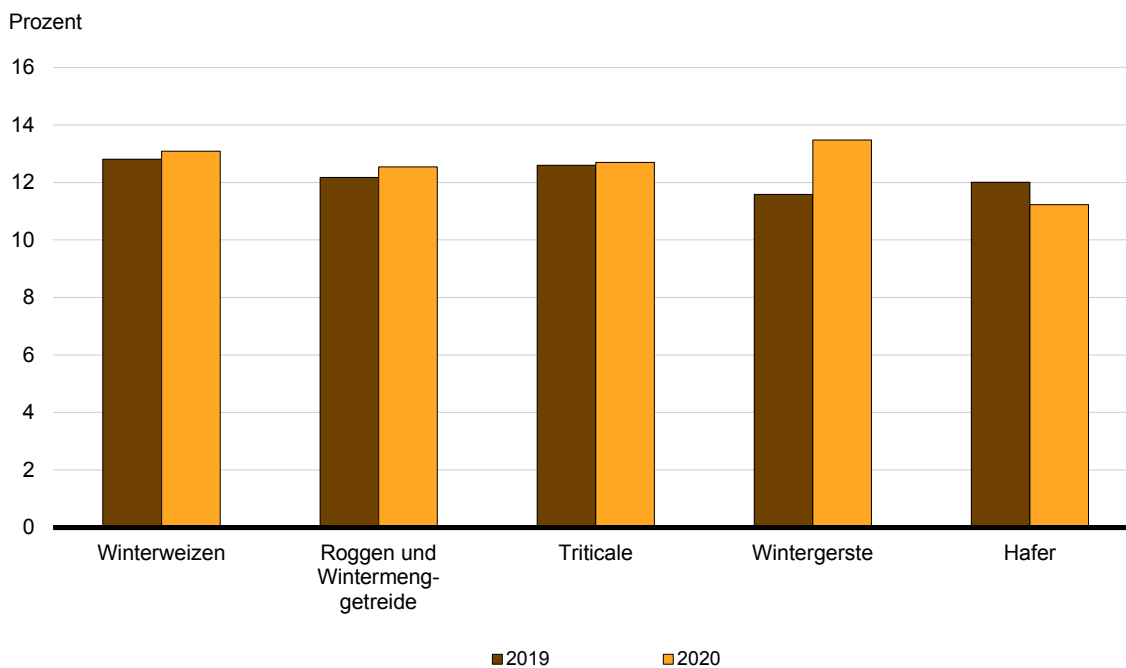
Ackerzahlgruppe	Volldruschproben	Ackerzahl	Größe der Volldruschfläche	Durchschnittlicher Ertrag bei 86 % Trockensubstanz
	Anzahl	Mittelwert	Hektar	dt/ha
bis 24	17	21	284	18,4
25 bis 29	24	27	462	26,5
30 bis 34	16	32	326	23,9
35 bis 39	8	36	140	32,7
40 bis 44	4	40	93	51,8
45 und mehr	6	51	177	37,2

7.6 Qualitätsfeststellungen bei den untersuchten Volldruschproben von Getreide

7.6.1 Feuchtigkeitsgehalte und Schwarzbesatz der Volldruschproben

Getreideart	Feuchtigkeitsgehalt	Schwarzbesatz
	Prozent	
Winterweizen	13,1	0,3
Roggen und Wintermenggetreide	12,5	0,4
Triticale	12,7	0,5
Wintergerste	13,5	0,4
Hafer	11,2	1,0

Feuchtigkeitsgehalte der Getreideproben 2019 und 2020



7.6.2 Feuchtigkeitsgehalte der untersuchten Volldruschproben in Prozent

Feuchtigkeitsgehalt	Winterweizen	Roggen und Wintermenggetreide	Triticale ¹	Wintergerste	Hafer
unter 10 %	–	–	–	–	20,0
10 % bis unter 12 %	19,1	28,0	33,3	5,0	42,7
12 % bis unter 14 %	57,4	63,0	50,0	64,0	30,7
14 % bis unter 16 %	22,6	9,0	15,5	27,0	6,7
16 % bis unter 18 %	0,9	–	1,2	2,0	–
18 % bis unter 20 %	–	–	–	2,0	–
über 20 %	–	–	–	–	–

7.6.3 Schwarzbesatz der untersuchten Volldruschproben in Prozent

Schwarzbesatz	Winterweizen	Roggen und Wintermenggetreide	Triticale ¹	Wintergerste	Hafer
bis 0,2 %	40,0	23,0	23,8	38,0	2,7
über 0,2 % bis 0,4 %	52,2	58,5	44,0	43,0	30,7
über 0,4 % bis 0,6 %	7,0	10,0	15,5	12,0	20,0
über 0,6 % bis 0,8 %	–	3,0	7,1	1,0	9,3
über 0,8 % bis 1,0 %	0,9	1,5	1,2	1,0	12,0
über 1,0 % bis 2,0 %	–	2,5	6,0	4,0	21,3
über 2,0 % bis 3,0 %	–	0,5	2,4	1,0	2,7
über 3,0 % bis 4,0 %	–	0,5	–	–	–
über 4,0 %	–	0,5	–	–	1,3

7.6.4 Auswuchs der untersuchten Volldruschproben

Fruchtart	Ohne	Bis 1,0 %	Über 1,0 % bis 2,5 %	Über 2,5 % bis 6,0 %	Über 6,0 % bis 8,0 %	Über 8,0 % bis 13,0 %	Über 13,0 %	Proben insgesamt
Anzahl								
Winterweizen	115	–	–	–	–	–	–	115
Roggen und Wintermenggetreide	200	–	–	–	–	–	–	200
Triticale	84	–	–	–	–	–	–	84
Wintergerste	100	–	–	–	–	–	–	100
Hafer	75	–	–	–	–	–	–	75
Anteil in Prozent								
Winterweizen	100,0	–	–	–	–	–	–	100
Roggen und Wintermenggetreide	100,0	–	–	–	–	–	–	100
Triticale	100,0	–	–	–	–	–	–	100
Wintergerste	100,0	–	–	–	–	–	–	100
Hafer	100,0	–	–	–	–	–	–	100

¹ 84 Proben

8 Besondere Ernte- und Qualitätsermittlung Winterraps 2020

8.1 Anteile einzelner Sorten an den Volldruschproben

Sorte	2017	2018	2019	2020
	Prozent			
Bender	3,5	8,7	6,1	13,0
Architect	–	–	3,5	10,4
DK Exception	3,5	7,8	6,1	10,4
Ramses	0,9	6,1	4,3	10,4
Smaragd	–	–	–	7,0
ES Alegria	1,7	1,7	3,5	5,2
Alvaro KWS	0,9	4,3	6,1	4,3
Eraton	14,8	6,1	4,3	4,3
Arabella	3,5	3,5	3,5	2,6
Avatar	13,0	13,0	7,0	2,6
DK Expansion	1,7	1,7	6,1	2,6
Hatrick	–	1,7	10,4	2,6
Trezzor	–	2,6	4,3	2,6
Atora	–	2,6	1,7	1,7
Fencer	3,5	1,7	1,7	1,7

8.2 Aufteilung der Volldruschproben nach Ackerzahlgruppen

Ackerzahlgruppe	Volldruschproben	Ackerzahl	Größe der Volldruschfläche	Durchschnittlicher Ertrag bei 91 % Trockensubstanz
	Anzahl	Mittelwert	Hektar	dt/ha
bis 24	2	24	62	•
25 bis 29	15	27	403	28,9
30 bis 34	28	32	950	31,4
35 bis 39	28	37	938	34,9
40 bis 44	17	41	716	33,1
45 und mehr	25	50	1 171	36,1

8.3 Aufteilung der Volldruschproben nach Verwaltungsbezirken

Kreisfreie Stadt Landkreis	Schlüssel kreisfreie Stadt, Landkreis	Volldruschproben	Größe der Volldruschfläche	Durchschnittliche Ackerzahl
		Anzahl	Hektar	
Frankfurt (Oder), Stadt	53	1	38	35
Barnim	60	4	85	37
Dahme-Spreewald	61	3	131	34
Elbe-Elster	62	3	48	32
Havelland	63	7	167	42
Märkisch-Oderland	64	17	669	38
Oberhavel	65	3	125	31
Oberspreewald-Lausitz	66	2	38	25
Oder-Spree	67	5	173	37
Ostprignitz-Ruppin	68	14	453	33
Potsdam-Mittelmark	69	4	172	37
Prignitz	70	16	484	37
Teltow-Fläming	72	5	130	35
Uckermark	73	31	1526	42

8.4 Qualitätsfeststellungen bei den Volldruschproben von Winterraps

8.4.1 Mittlerer Feuchtigkeitsgehalt, Fremdbesatz und Ölgehalt der Volldruschproben in Prozent

Qualitätsmerkmal	2017	2018	2019	2020
Feuchtigkeitsgehalt	8,0	6,8	7,2	7,0
Fremdbesatz	1,6	1,5	1,6	1,1
Ölgehalt (Fettgehalt)	43,3 ¹	43,6 ²	39,9 ³	42,1 ⁴

8.4.2 Feuchtigkeitsgehalt in Prozent

Merkmal	Unter 6 %	6 % bis unter 8 %	8 % bis unter 10 %	10 % bis unter 12 %	12 % bis unter 14 %	14 % und mehr
Volldruschproben	17,4	66,1	14,8	1,7	–	–

8.4.3 Fremdbesatz in Prozent

Merkmal	Unter 2 %	2 % bis unter 4 %	4 % bis unter 6 %	6 % bis unter 8 %	8 % bis unter 10 %	10 % und mehr
Volldruschproben	87,0	9,6	1,7	1,7	–	–

8.4.4 Ölgehalt (Fettgehalt) in Prozent

Merkmal	Unter 40 %	40 % bis unter 41 %	41 % bis unter 42 %	42 % bis unter 43 %	43 % bis unter 44 %	44 % und mehr
Volldruschproben ⁴	10,9	7,3	24,5	28,2	17,3	11,8

1 114 Proben analysiert

2 112 Proben analysiert

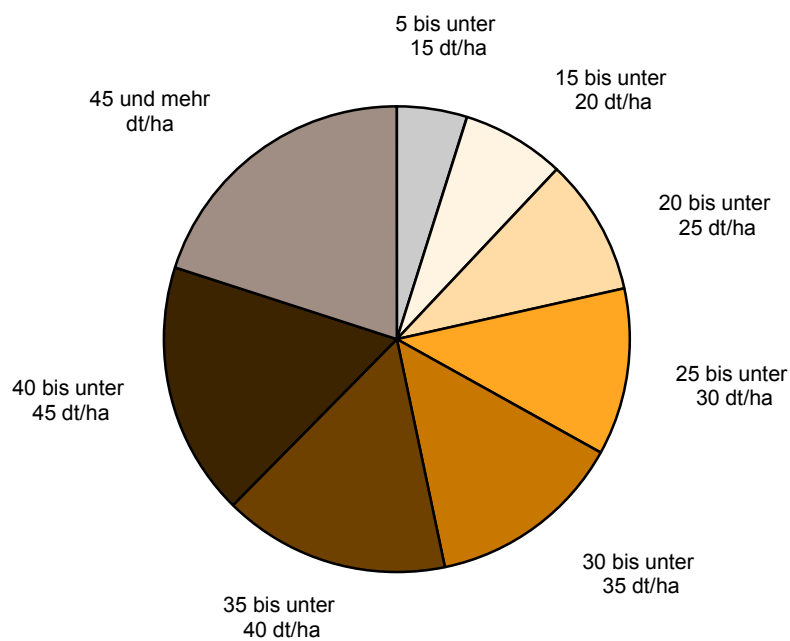
3 109 Proben analysiert

4 110 Proben analysiert

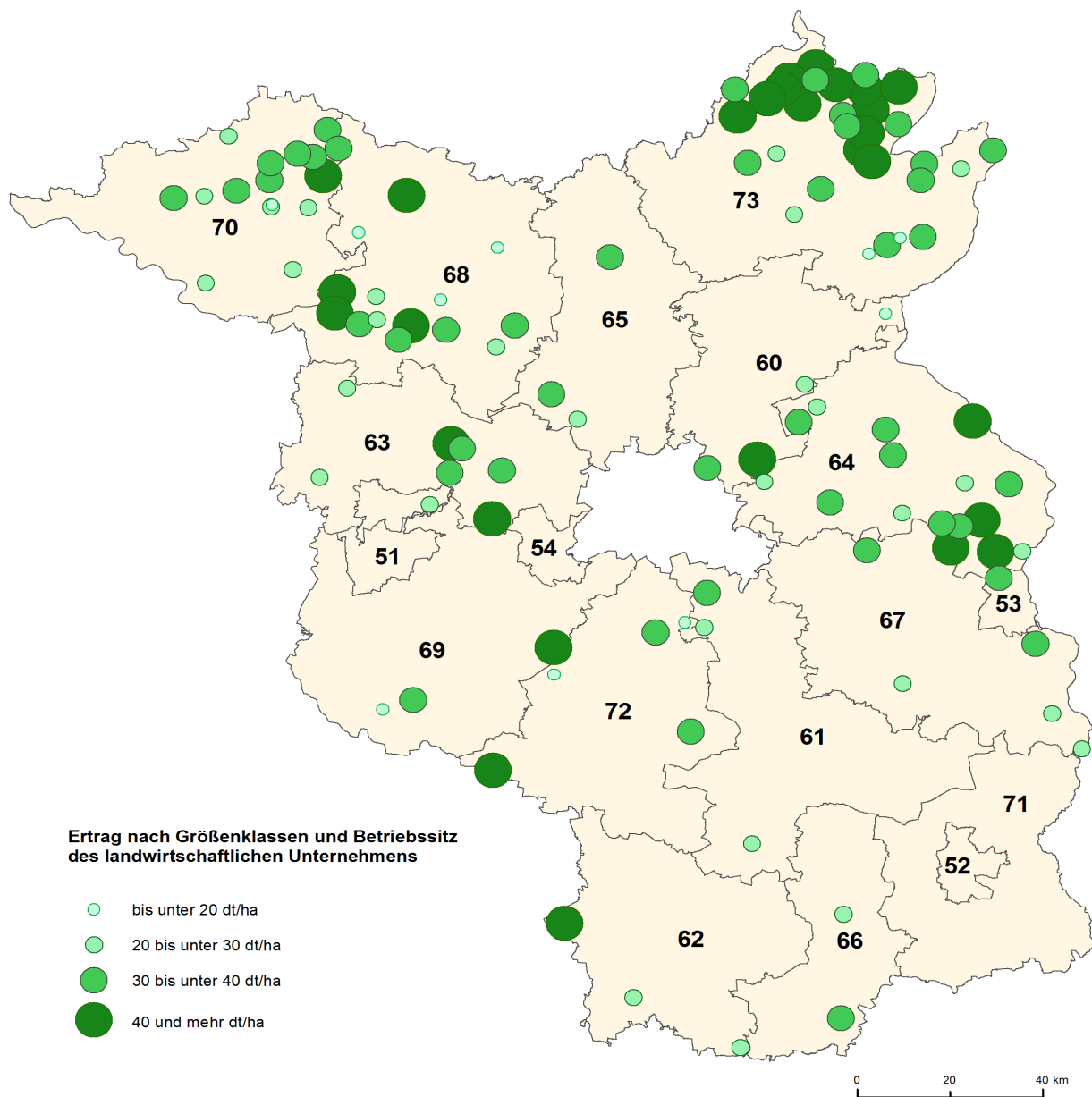
8.5 Größenklassen der Hektarerträge der Volldruschproben bei Winterraps

Hektarertrag von ... dt/ha	Zahl der Volldrusche	Durchschnittlicher Ertrag bei 91 % Trockensubstanz
	Anzahl	dt/ha
5 bis unter 15	5	11,6
15 bis unter 20	5	17,0
20 bis unter 25	9	22,6
25 bis unter 30	21	27,6
30 bis unter 35	23	32,4
35 bis unter 40	24	37,4
40 bis unter 45	19	41,9
45 und mehr	9	47,7

Anteile der Hektarerträge für Winterraps 2020 nach Größenklassen



Hektarerträge der Winterrapsproben 2020 nach Größenklassen und Verwaltungsbezirken



51 Brandenburg an der Havel
52 Cottbus
53 Frankfurt (Oder)
54 Potsdam
60 Barnim

61 Dahme-Spreewald
62 Elbe-Elster
63 Havelland
64 Märkisch-Oderland
65 Oberhavel

66 Oberspreewald-Lausitz
67 Oder-Spree
68 Ostprignitz-Ruppin
69 Potsdam-Mittelmark
70 Prignitz

71 Spree-Neiße
72 Teltow-Fläming
73 Uckermark

Geobasisdaten:
© GeoBasis-DE/LGB 2021;
© GeoBasis-DE/BKG 2021

8.6 Zeitlicher Ablauf der Volldrusche bei Getreide und Winterraps

Fruchtart	Die durchgeführten Volldrusche umfassten ... Prozent aller vorgesehenen Volldruschfelder										
	Juni		Juli				August				
	bis										
	21.	28.	05.	12.	19.	26.	02.	09.	16.	23.	30.
Winterweizen	—	—	0,9	1,7	4,3	29,6	80,9	98,3	100,0	100,0	100,0
Roggen und Wintermenggetreide	—	—	—	—	6,0	32,0	74,0	93,0	99,5	100,0	100,0
Triticale	—	—	—	2,4	6,0	41,7	73,8	94,0	98,8	100,0	100,0
Wintergerste	1,0	3,0	29,0	58,0	93,0	100,0	100,0	100,0	100,0	100,0	100,0
Hafer	—	1,3	1,3	1,3	6,7	17,3	54,7	85,3	97,3	98,7	100,0
Winterraps	—	—	—	3,5	27,0	67,8	86,1	97,4	98,3	98,3	99,1

8.7 Einfacher Standardfehler der endgültigen Hektarerträge der BEE-Kulturen

Fruchtart	Hektar- ertrag	Standardfehler	
		absolut	relativ
	Dezitonnen	Prozent	
Winterweizen	65,2	1,4	2,2
Roggen und Wintermenggetreide	47,9	1,3	2,7
Triticale	43,1	1,8	4,3
Wintergerste	57,9	2,1	3,6
Hafer	27,0	1,5	5,5
Winterraps	33,0	0,9	2,6
Kartoffeln	340,8	12,8	3,8

8.8 Vorgesehener Verwendungszweck (Auswertung der untersuchten Volldruschproben bzw. Probe- und Vollrodungen)

Fruchtart	Verwendungszweck					
	Nahrung	Industrie	Vermeh- rung	Futter	Energie	Handel/ Verkauf
	Anteil in Prozent					
Winterweizen	35,7	–	2,6	20,9	–	40,9
Roggen und Wintermenggetreide	34,5	–	2,0	25,0	2,5	36,0
Triticale	–	–	4,8	65,5	1,2	28,6
Wintergerste	6,0	–	1,0	58,0	–	35,0
Hafer	26,7	–	2,7	54,7	–	16,0
Winterraps	17,4	6,1	–	0,9	4,3	71,3
Kartoffeln	32,3	66,2	–	1,5	–	–

8.9 Verteilung der Vorfrüchte

Vorfrucht	Fruchtart						
	Winter- weizen	Roggen und Wintermeng- getreide	Triticale	Winter- gerste	Hafer	Winter- raps	Kartoffeln
	Prozent						
Winterweizen einschl. Dinkel	8,7	7,0	14,1	40,0	10,7	33,9	7,7
Sommerweizen	–	–	–	–	1,3	–	–
Roggen und Wintermenggetreide	–	23,0	11,8	2,0	41,3	13,0	32,3
Sommerroggen	–	–	1,2	–	–	–	–
Triticale	–	2,5	11,8	3,0	6,7	4,3	6,2
Wintergerste	7,0	10,0	8,2	3,0	6,7	46,1	20,0
Sommergerste	–	–	–	–	–	–	1,5
Hafer	0,9	2,0	3,5	3,0	–	–	4,6
Körnermais	3,5	1,0	2,4	2,0	1,3	–	–
Silomais	29,6	40,0	31,8	24,0	20,0	0,9	10,8
Feldgras / Grasanbau	0,9	1,0	1,2	–	2,7	0,9	1,5
Kartoffeln	2,6	0,5	1,2	–	1,3	–	1,5
Zuckerrüben	2,6	–	–	–	1,3	–	–
Erbsen	1,7	1,5	1,2	5,0	–	–	–
Süßlupinen	0,9	2,5	1,2	–	2,7	–	–
Ackerbohnen	0,9	–	–	–	–	–	–
Sojabohnen	0,9	–	–	–	–	–	–
Winterraps	38,3	5,0	4,7	18,0	–	0,9	3,1
Gemüse im Freiland	–	–	–	–	1,3	–	7,7
Stilllegung	–	–	–	–	–	–	1,5
Anderes Getreide zur Körnergewinnung und Nichtgetreidepflanzen (z. B. Buchweizen, Hirse)	–	1,5	1,2	–	–	–	–
Sonnenblumen	0,9	1,5	4,7	–	1,3	–	–
Sonstiges (z. B. Öllein, Serradella, Leguminosen)	0,9	1,0	–	–	1,3	–	1,5

9 Besondere Ernte- und Qualitätsermittlung Kartoffeln 2020

9.1 Anzahl, Anbaufläche und Hektarertrag ausgewählter Kartoffelsorten

Sorte	Jahr	Proben		Rodungen		Ertrag dt/ha
		Anzahl	Prozent	Fläche Hektar	Anteil Prozent	
Kartoffeln zusammen	2015	65	100,0	1 185	100,0	352,1
	2016	65	100,0	995	100,0	333,5
	2017	65	100,0	1 282	100,0	355,8
	2018	65	100,0	1 155	100,0	251,0
	2019	65	100,0	1 159	100,0	298,7
	2020	65	100,0	1 100	100,0	340,8
Speisekartoffeln						
Adretta	2015	4	6,2	6	0,5	251,6
	2016	5	7,7	11	1,1	270,5
	2017	4	6,2	25	1,9	278,7
	2018	2	3,1	•	•	•
	2019	1	1,5	•	•	•
	2020	2	3,1	•	•	•
Gala	2015	3	4,6	103	8,7	452,0
	2016	–	–	–	–	–
	2017	4	6,2	76	5,9	351,6
	2018	2	3,1	•	•	•
	2019	1	1,5	•	•	•
	2020	3	4,6	61	5,5	406,3
Laura	2015	3	4,6	12	1,0	237,7
	2016	5	7,7	15	1,5	323,0
	2017	2	3,1	•	•	•
	2018	4	6,2	14	1,2	132,9
	2019	5	7,7	17	1,5	216,3
	2020	3	4,6	5	0,4	292,5
Wirtschaftskartoffeln						
Albatros	2015	5	7,7	117	9,8	391,6
	2016	4	6,2	53	5,3	365,0
	2017	7	10,8	188	14,7	395,3
	2018	5	7,7	126	10,9	262,2
	2019	6	9,2	193	16,6	277,1
	2020	7	10,8	155	14,1	323,3
Kuras	2015	5	7,7	116	9,7	359,2
	2016	10	15,4	247	24,8	396,1
	2017	10	15,4	253	19,8	385,5
	2018	9	13,8	275	23,8	295,1
	2019	8	12,3	160	13,8	358,7
	2020	8	12,3	173	15,7	342,8
Eurogrande	2015	2	3,1	•	•	•
	2016	2	3,1	•	•	•
	2017	7	10,8	138	10,7	447,5
	2018	3	4,6	119	10,3	340,9
	2019	3	4,6	69	5,9	377,6
	2020	2	3,1	•	•	•

9.2 Aufteilung der Kartoffelproben/Rodungen nach Ackerzahlgruppen

Ackerzahlgruppe	Proben	Ackerzahl	Gerodete Fläche	Durchschnittlicher Hektarertrag
	Anzahl	Mittelwert	Hektar	dt/ha
bis 24	13	23	207	338,7
25 bis 29	15	27	304	369,8
30 bis 34	25	32	305	321,4
35 bis 39	8	36	139	355,4
40 bis 44	1	42	52	•
45 und mehr	3	48	93	348,5

9.3 Zeitlicher Ablauf der Probe- und Vollrodungen

Fruchtart	Die durchgeführten Probe- und Vollrodungen umfassten ... Prozent aller Schläge							
	August				September			
	bis							
	09.	16.	23.	30.	06.	13.	20.	27.
Kartoffeln	1,5	1,5	6,2	13,8	15,4	26,2	36,9	41,5

Fruchtart	Oktober				November			
	bis							
	04.	11.	18.	25.	01.	08.	15.	22.
Kartoffeln	53,8	64,6	73,8	80,0	84,6	89,2	98,5	100,0

9.4 Erträge der Kartoffelrodungen nach Eigenschaftsgruppen

Merkmal — Größenklasse von ... dt/ha	Zahl der Rodungen		Durch- schnittlicher Hektarertrag dt/ha
	Anzahl	Prozent	

Anteil und Ertrag nach Reifegruppen

Mittelfrühe Kartoffeln	39	60,0	311,9
Späte Kartoffeln	26	40,0	384,2

Anteil und Ertrag der Pflanzgutgruppen

Anerkanntes Pflanzgut	59	90,8	345,9
Nicht anerkanntes Pflanzgut ¹	6	9,2	290,8

Hektarerträge nach Reihenentfernung

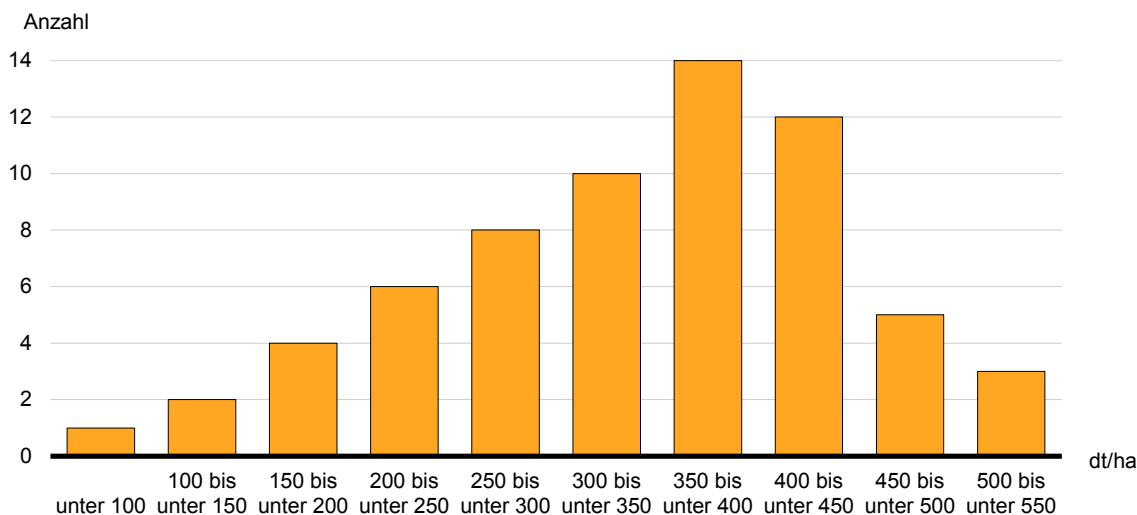
unter 60 cm	—	—	—
60 – 64 cm	—	—	—
65 – 69 cm	1	1,5	•
70 – 74 cm	—	—	—
75 cm und mehr	64	98,5	340,1

Untergliederung der Hektarerträge bei den Rodungen

unter 100	1	1,5	•
100 bis unter 150	2	3,1	•
150 bis unter 200	4	6,2	179,6
200 bis unter 250	6	9,2	225,0
250 bis unter 300	8	12,3	282,9
300 bis unter 350	10	15,4	319,6
350 bis unter 400	14	21,5	376,1
400 bis unter 450	12	18,5	424,6
450 bis unter 500	5	7,7	472,7
500 bis unter 550	3	4,6	523,9

¹ entsprechend den Angaben der Betriebe

Verteilung der Hektarerträge von Kartoffeln nach Größenklassen



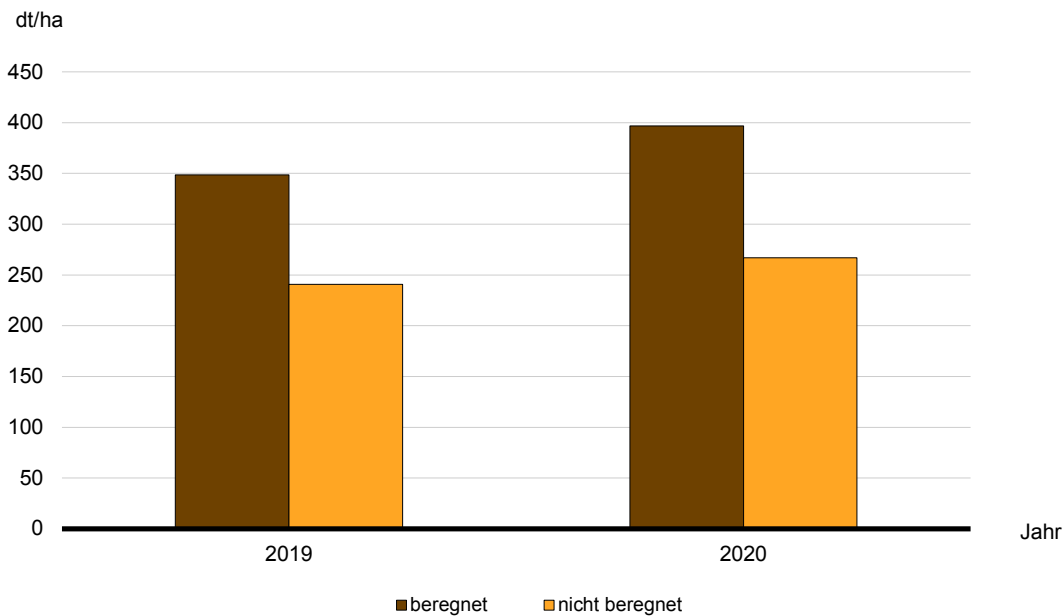
9.5 Kartoffelprobestflächen mit und ohne Beregnung

Merkmal	Anbaufläche		Veränderung 2020 gegenüber 2019	
	2019	2020		
	Hektar		Prozent	
Kartoffeln insgesamt	1 159,0	1 100,0	– 59,1	– 5,1
berechnet	709,6	834,2	124,7	17,6
nicht berechnet	449,5	265,7	– 183,8	– 40,9

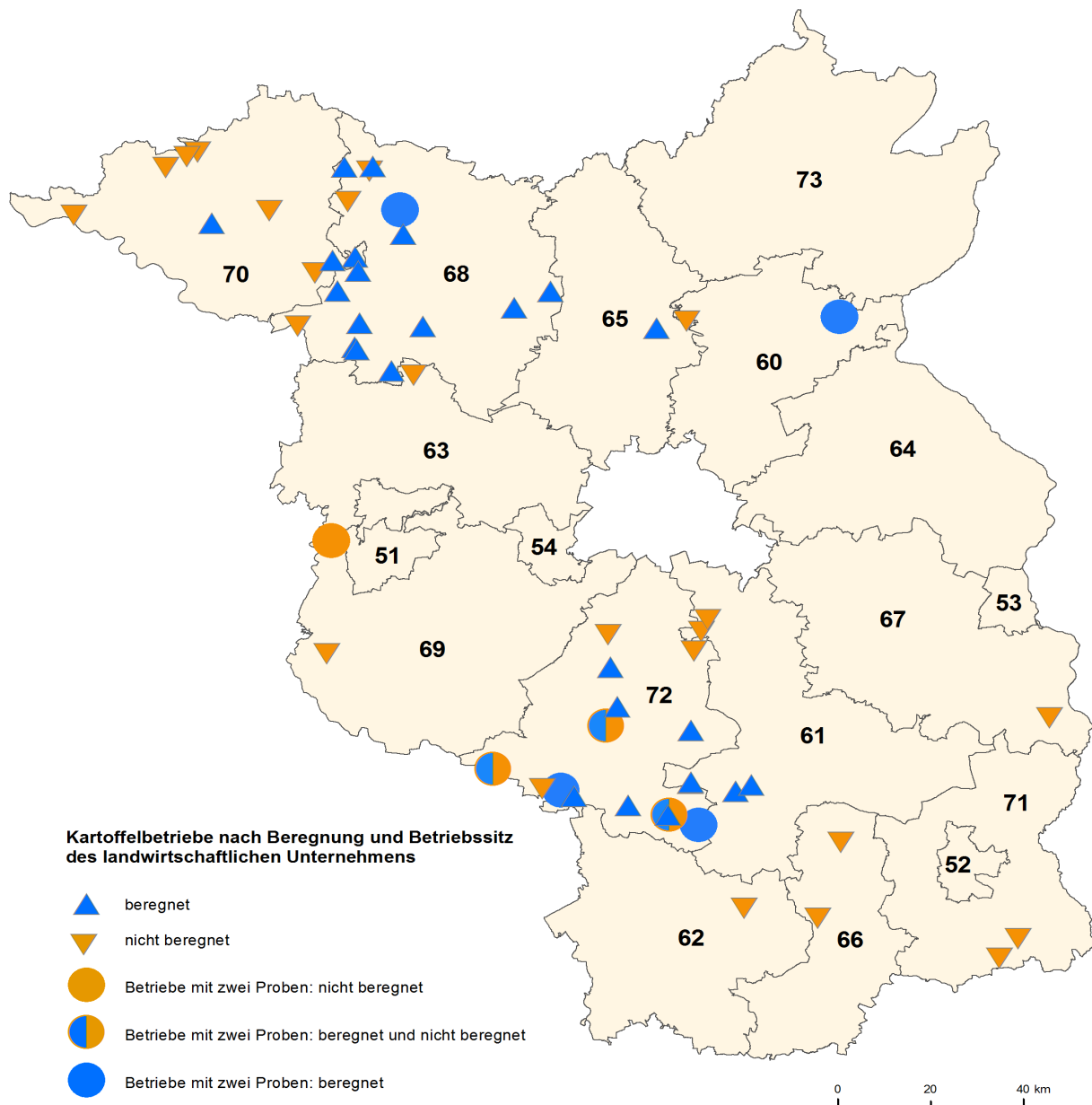
9.6 Kartoffelerträge mit und ohne Beregnung

Merkmal	Hektarertrag		Veränderung 2020 gegenüber 2019	
	2019	2020		
	dt/ha		Prozent	
Kartoffeln insgesamt	298,7	340,8	42,2	14,1
berechnet	348,4	396,8	48,3	13,9
nicht berechnet	240,6	266,9	26,3	10,9

Kartoffelerträge mit und ohne Beregnung 2019 und 2020



Verteilung der Kartoffelproben mit und ohne Bewässerung 2020 nach Verwaltungsbezirken



51 Brandenburg an der Havel

52 Cottbus

53 Frankfurt (Oder)

54 Potsdam

60 Barnim

61 Dahme-Spreewald

62 Elbe-Elster

63 Havelland

64 Märkisch-Oderland

65 Oberhavel

66 Oberspreewald-Lausitz

67 Oder-Spree

68 Ostprignitz-Ruppin

69 Potsdam-Mittelmark

70 Prignitz

71 Spree-Neiße

72 Teltow-Fläming

73 Uckermark

Geobasisdaten:
© GeoBasis-DE/LGB 2021;
© GeoBasis-DE/BKG 2021

Das Amt für Statistik Berlin-Brandenburg

Das Amt für Statistik Berlin-Brandenburg ist für beide Länder die zentrale Dienstleistungseinrichtung auf dem Gebiet der amtlichen Statistik. Das Amt erbringt Serviceleistungen im Bereich Information und Analyse für die breite Öffentlichkeit, für alle gesellschaftlichen Gruppen sowie für Kunden aus Verwaltung und Politik, Wirtschaft und Wissenschaft. Kerngeschäft des Amtes ist die Durchführung der gesetzlich angeordneten amtlichen Statistiken für Berlin und Brandenburg. Das Amt erhebt die Daten, bereitet sie auf, interpretiert und analysiert sie und veröffentlicht die Ergebnisse. Die Grundversorgung aller Nutzer mit statistischen Informationen erfolgt unentgeltlich, im Wesentlichen über das Internet und den Informationsservice. Daneben werden nachfrage- und zielgruppenorientierte Standardauswertungen zu Festpreisen angeboten. Kundenspezifische Aufbereitung / Beratung zu kostendeckenden Preisen ergänzt das Spektrum der Informationsbereitstellung.

Amtliche Statistik im Verbund

Die Statistiken werden bundesweit nach einheitlichen Konzepten, Methoden und Verfahren arbeitsteilig erstellt. Die statistischen Ämter der Länder sind dabei grundsätzlich für die Durchführung der Erhebungen, für die Aufbereitung und Veröffentlichung der Länderergebnisse zuständig. Durch diese Kooperation in einem „Statistikverbund“ entstehen für alle Länder vergleichbare und zu einem Bundesergebnis zusammenführbare Erhebungsergebnisse.

Produkte und Dienstleistungen

Informationsservice

info@statistik-bbb.de
mit statistischen Informationen für jedermann und Beratung sowie maßgeschneiderte Aufbereitungen von Daten über Berlin und Brandenburg.
Auskunft, Beratung, Pressedienst sowie Fachbibliothek.

Standort Potsdam

Steinstraße 104 - 106, 14480 Potsdam
Tel. 0331 8173 - 1777
Fax 030 9028 - 4091
Mo – Do 9 – 15 Uhr, Fr 9 – 14 Uhr

Standort Berlin

Alt-Friedrichsfelde 60, 10315 Berlin
Bibliothek
Tel. 030 9021 - 3540
Mo – Do 9 – 15 Uhr, Fr 9 – 14 Uhr

Internet-Angebot

www.statistik-berlin-brandenburg.de
mit aktuellen Daten, Pressemitteilungen, Statistischen Berichten zum kostenlosen Herunterladen, regionalstatistischen Informationen, Wahlstatistiken und -analysen sowie einem Überblick über das gesamte Leistungsspektrum des Amtes.

Statistische Jahrbücher

mit einer Vielzahl von Tabellen aus nahezu allen Arbeitsgebieten der amtlichen Statistik.

Statistische Berichte

mit Ergebnissen der einzelnen Statistiken in Tabellen in tiefer sachlicher Gliederung und Grafiken zur Veranschaulichung von Entwicklungen und Strukturen.

Datenangebot aus dem Sachgebiet

Informationen zu dieser Veröffentlichung

Referat 35
Tel. Vorwahl 030 9021–3055
Fax Vorwahl 030 9021–3041
agrar@statistik-bbb.de

Weitere Veröffentlichungen zum Thema

Statistische Berichte:

- Ernteberichterstattung über Feldfrüchte und Grünland
C II 2
- Bodennutzung der landwirtschaftlichen Betriebe
C I 1