

Statistische Berichte

Landesamt für
Datenverarbeitung
und Statistik
Brandenburg



G IV 1 – m 11/99

**Gäste und Übernachtungen
im Fremdenverkehr
im Land Brandenburg**

November 1999

Erarbeitet:

Landesamt für Datenverarbeitung und Statistik Brandenburg
Dezernat Handel, Verkehr, Tourismus

Herausgeber:

Landesamt für Datenverarbeitung und Statistik Brandenburg
Dezernat Öffentlichkeitsarbeit
Postfach 60 10 52, 14410 Potsdam

Dortustraße 46, 14467 Potsdam

Telefon: (0331) 39 403 - 405

Fax: (0331) 39 418

Internet: <http://www.brandenburg.de/lds/>

E-Mail: Info@lds.brandenburg.de

Erschienen im Januar 2000

Preis: 5,50 DM

© Landesamt für Datenverarbeitung und Statistik Brandenburg, Potsdam, 2000

Für nichtgewerbliche Zwecke sind Vervielfältigung und unentgeltliche Verbreitung, auch auszugsweise, mit Quellenangabe gestattet. Die Verbreitung, auch auszugsweise, über elektronische Systeme/Datenträger bedarf der vorherigen Zustimmung. Alle übrigen Rechte bleiben vorbehalten.

Inhalt

	Seite
Vorbemerkungen/Erläuterungen.....	5
Tabellenteil	
I. Zusammenfassende Übersichten nach Zeitvergleichen	
1. Ankünfte von Gästen in Beherbergungsstätten nach Monaten bzw. zusammengefassten Zeiträumen	7
2. Übernachtungen von Gästen in Beherbergungsstätten nach Monaten bzw. zusammengefassten Zeiträumen	8
3. Auslastung der angebotenen Bettenkapazität in Beherbergungsstätten nach Monaten bzw. zusammengefassten Zeiträumen	9
4. Ankünfte von Gästen auf Campingplätzen mit Urlaubscamping nach Monaten bzw. zusammengefassten Zeiträumen.....	10
5. Übernachtungen von Gästen auf Campingplätzen mit Urlaubscamping nach Monaten bzw. zusammengefassten Zeiträumen.....	11
II. Weitere Ergebnistabellen	
6. Beherbergungsarten am Ende des Monats nach Verwaltungsbezirken und Reisegebieten.....	12
7. Anteil der in den einzelnen Beherbergungsarten angebotenen Bettenkapazität an den angebotenen Betten/Schlafgelegenheiten aller Beherbergungsstätten im Land Brandenburg am Ende des Monats	13
8. Bestand der in den Beherbergungsstätten des Landes Brandenburg angebotenen Bettenkapazität am Ende des Monats nach Reisegebieten.....	13
9. Beherbergungsstätten, Gästebetten und Kapazitätsauslastung am Ende des Monats nach Verwaltungsbezirken und Reisegebieten	14
10. Beherbergungsarten am Ende des Monats nach Größenklassen und Kapazitätsauslastung.....	15
11. Ankünfte der Gäste in Beherbergungsstätten im Monatsbericht nach Verwaltungsbezirken und Reisegebieten sowie nach zusammengefassten Gästegruppen	18
12. Ankünfte der Gäste in Beherbergungsstätten seit Jahresbeginn nach Verwaltungsbezirken und Reisegebieten sowie nach zusammengefassten Gästegruppen	19
13. Übernachtungen der Gäste in Beherbergungsstätten im Monatsbericht nach Verwaltungsbezirken und Reisegebieten sowie nach zusammengefassten Gästegruppen	20

14. Übernachtungen der Gäste in Beherbergungsstätten seit Jahresbeginn nach Verwaltungsbezirken und Reisegebieten sowie nach zusammengefassten Gästegruppen	21
15. Durchschnittliche Aufenthaltsdauer der Gäste in Beherbergungsstätten im Berichtsmonat und seit Jahresbeginn nach Verwaltungsbezirken und Reisegebieten.....	22
16. Ankünfte, Übernachtungen und durchschnittliche Aufenthaltsdauer der Gäste in Beherbergungsstätten im Berichtsmonat nach Betriebsarten und zusammengefassten Gästegruppen	23
17. Ankünfte, Übernachtungen und durchschnittliche Aufenthaltsdauer der Gäste in Beherbergungsstätten seit Jahresbeginn nach Betriebsarten und zusammengefassten Gästegruppen	24
18. Ankünfte, Übernachtungen und durchschnittliche Aufenthaltsdauer der Gäste in Beherbergungsstätten im Berichtsmonat nach Herkunftsländern	25
19. Ankünfte, Übernachtungen und durchschnittliche Aufenthaltsdauer der Gäste in Beherbergungsstätten seit Jahresbeginn nach Herkunftsländern	27
20. Beherbergungsstätten, Gästebetten und Kapazitätsauslastung am Ende des Berichtsmonats nach Gemeindegruppen	29
21. Ankünfte, Übernachtungen und durchschnittliche Aufenthaltsdauer der Gäste in Beherbergungsstätten im Berichtsmonat nach Gemeindegruppen	30
22. Ankünfte, Übernachtungen und durchschnittliche Aufenthaltsdauer der Gäste in Beherbergungsstätten seit Jahresbeginn nach Gemeindegruppen.....	31
23. Campingplätze mit Urlaubscamping und Stellplatzkapazität am Ende des Berichtsmonats nach Verwaltungsbezirken und Reisegebieten	32
24. Ankünfte, Übernachtungen und durchschnittliche Aufenthaltsdauer der Gäste auf Campingplätzen mit Urlaubscamping im Berichtsmonat nach Verwaltungsbezirken und Reisegebieten	33
25. Ankünfte, Übernachtungen und durchschnittliche Aufenthaltsdauer der Gäste auf Campingplätzen mit Urlaubscamping seit Jahresbeginn nach Verwaltungsbezirken und Reisegebieten	34

Vorbemerkungen

Rechtsgrundlage und Erhebungsumfang

Rechtsgrundlage der Fremdenverkehrsstatistik ist das Gesetz über die Statistik der Beherbergung im Reiseverkehr (Beherbergungsstatistikgesetz - BeherbStatG) vom 14.07.1980 (BGBl. I S. 953).

Danach sind in allen Gemeinden des Landes Beherbergungsstätten mit mehr als acht Gästebetten in die Erhebung einzubeziehen.

In 563 Gemeinden des Landes waren Beherbergungsstätten mit dieser Bettenanzahl vorhanden. Geöffnete und damit für den Fremdenverkehr wirksame Einrichtungen befanden sich in 524 Gemeinden.

Abgrenzung des Erhebungsumfangs

Nach Wortlaut und Zielsetzung des Beherbergungsstatistikgesetzes kommt es für die Berichtskreiszugehörigkeit der Beherbergungsstätten weder auf die Gewinnerzielungsabsicht des Betriebes noch auf den Aufenthaltzweck der Gäste an. Ebenso wenig ist maßgebend, ob die Gästebewerbergung betrieblicher Haupt- oder nur Nebenzweck ist. Entscheidend ist lediglich, dass auf Dauer mindestens neun Unterbringungsmöglichkeiten angeboten werden, die für die Beherbergung von Reisenden, d.h. Personen bestimmt sind, die sich vorübergehend an einem anderen Ort als ihrem gewöhnlichen Wohnsitz aufhalten. Die Abgrenzung der statistischen Einheiten richtet sich im Wesentlichen nach der Systematik der Wirtschaftszweige.

Danach werden, unabhängig vom wirtschaftlichen Schwerpunkt des Unternehmens oder des Betriebes, alle fachlichen Betriebsteile erfasst, die - für sich genommen - dem Bereich des Beherbergungsgewerbes zuzuordnen wären.

Der gesetzlich vorgeschriebene Erfassungsbereich der Beherbergungsstatistik ist aber mit dem gewerblichen Sektor nicht deckungsgleich.

Er unterschreitet ihn durch Ausklammerung der ebenfalls dem Beherbergungsgewerbe zuzurechnenden „Privatquartiere“; er geht über ihn hinaus durch die Einbeziehung von Unterkunftsstätten, die wirtschaftssystematisch und funktionell anderen Dienstleistungsbereichen (z.B. Heilstätten und Sanatorien) zugerechnet werden.

Bezüglich der **Campingplätze** legt die Zielsetzung der Beherbergungsstatistik - trotz des Fehlens einer inhaltlichen Begrenzung des Begriffs „Reiseverkehr“ in der Rechtsgrundlage - eine Einengung auf den Bereich des Urlaubscampings nahe.

Der hiergegen abzugrenzende Dauercampingbereich ist grundsätzlich dem Naherholungsverkehr und nicht dem Reiseverkehr zuzurechnen. Campingplätze mit (in der Regel) bis zu drei Stellplätzen werden nicht erfasst, da sie nach den Campingplatzverordnungen der Bundesländer keiner Genehmigungspflicht unterliegen.

Erläuterung wichtiger Begriffe

Ankünfte

Anzahl der Gästemeldungen in einer Beherbergungsstätte innerhalb des Monats.

Beherbergung

Unterbringung von Personen, die sich vorübergehend an einem anderen Ort als ihrem gewöhnlichen Wohnsitz aufhalten.

Ein Aufenthalt gilt - in Anlehnung an die melderechtlichen Vorschriften - dann als „vorübergehend“, wenn er die Dauer von zwei Monaten im Allgemeinen nicht überschreitet. Der vorübergehende Ortswechsel kann durch Urlaub und Freizeit, aber auch durch Wahrnehmung privater und geschäftlicher Kontakte, den Besuch von Tagungen und Fortbildungsveranstaltungen, Maßnahmen zur Wiederherstellung der Gesundheit oder sonstige Gründe veranlasst sein.

Beherbergungsstätten

Betriebe, die nach Einrichtung und Zweckbestimmung dazu dienen, Gäste zu beherbergen. Hierzu zählen auch Unterkunftsstätten, die die Gästebeherbergung nicht gewerblich und/oder nur als Nebenzweck betreiben.

Campingplatz

Abgegrenztes Gelände, das jedermann zum vorübergehenden Aufstellen von mitgebrachten Wohnwagen oder Zelten zugänglich ist.

Erholungsheim

Beherbergungsstätte für Angehörige bestimmter Personengruppen, in der Speisen und Getränke nur an Hausgäste abgegeben werden.

Ferienhaus

Jedermann zugängliche, in Wohneinheiten gegliederte Beherbergungsstätte ohne Abgabe von Speisen und Getränken, aber mit Kochgelegenheit in den Wohneinheiten.

Ferienzentrum

Beherbergungsstätte, die jedermann zugänglich ist und nach Einrichtung und Zweckbestimmung dazu dient, wahlweise unterschiedliche Wohn- und Aufenthaltsmöglichkeiten zum vorübergehenden Aufenthalt sowie gleichzeitig Freizeiteinrichtungen in Verbindung mit Einkaufsquellen und persönlichen Dienstleistungen anzubieten.

Herkunftsland

Für die Erfassung ist grundsätzlich der ständige Wohnsitz oder gewöhnliche Aufenthalt der Gäste maßgebend, nicht dagegen deren Staatsangehörigkeit (Nationalität).

Hotel

Jedermann zugängliche Beherbergungs- und Bewirtungsstätte mit herkömmlichem Dienstleistungsangebot in der Mehrzahl ihrer Beherbergungseinheiten und mit wenigstens einem Vollrestaurant, auch für Passanten, mit besonderen Aufenthaltsräumen für Hausgäste.

Hotel garni

Jedermann zugängliche Beherbergungsstätte, in der an Hausgäste höchstens Frühstück abgegeben wird.

Jugendherberge

Beherbergungsstätte vorzugsweise für Jugendliche sowie für Angehörige der sie tragenden Organisation, in der Speisen und Getränke nur an Hausgäste abgegeben werden.

Pension

Jedermann zugängliche Beherbergungsstätte, in der Speisen und Getränke nur an Hausgäste abgegeben werden.

Übernachtungen

Zahl der Übernachtungen von Gästen, die im Berichtszeitraum ankamen oder aus dem vorherigen Berichtszeitraum noch anwesend waren.

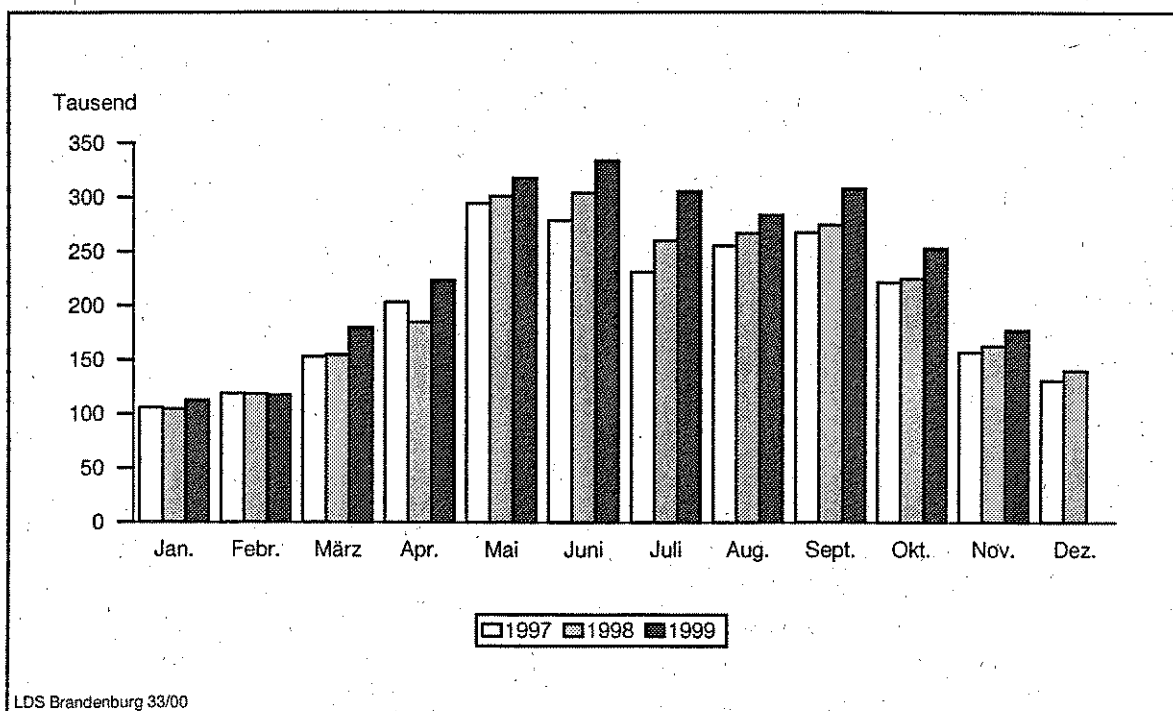
Zeichenerklärung (nach DIN 55 301)

- | | |
|----------|--|
| 0 | weniger als die Hälfte von 1 in der letzten besetzten Stelle, jedoch mehr als nichts |
| - | nichts vorhanden (genau Null) |
| . | Zahlenwert unbekannt oder geheim zu halten |
| x | Tabellenfach gesperrt, weil Aussage nicht sinnvoll
(z.B. bei Vorjahresvergleichen ohne Basiswert) |
| ... | Angabe fällt erst später an |
| + oder - | aus technischen Gründen sind nur die Minusveränderungen (-) jeweils vor der Zahl gekennzeichnet; anderenfalls liegt eine Zunahme vor |

I. Zusammenfassende Übersichten nach Zeitvergleichen

1. Ankünfte von Gästen in Beherbergungsstätten

Zeitraum	1994	1995	1996	1997	1998	1999
	Anzahl					
Januar	80 296	94 722	94 938	105 761	104 585	112 838
Februar	84 872	99 779	100 159	118 977	118 319	117 093
März	114 561	136 172	137 609	152 923	154 472	179 733
April	140 360	162 573	179 270	202 924	184 587	222 937
Mai	203 027	249 818	278 683	293 596	300 851	317 450
Juni	206 890	260 070	270 850	278 561	303 738	333 683
Juli	175 113	215 197	224 111	230 990	259 783	305 244
August	174 746	228 706	246 965	255 103	266 576	283 576
September	188 483	246 439	262 263	267 426	274 273	307 720
Oktober	162 487	185 814	214 482	221 644	224 691	252 896
November	126 135	147 222	163 442	156 660	162 485	177 156
Dezember	106 209	114 236	135 619	130 741	139 759	...
Winterhalbjahr ¹⁾	602 262	725 590	773 434	879 646	849 364	934 845
Sommerhalbjahr ²⁾	1 110 746	1 386 044	1 497 354	1 547 320	1 629 912	1 800 569
Jahr	1 763 179	2 140 748	2 308 391	2 415 306	2 494 119	...

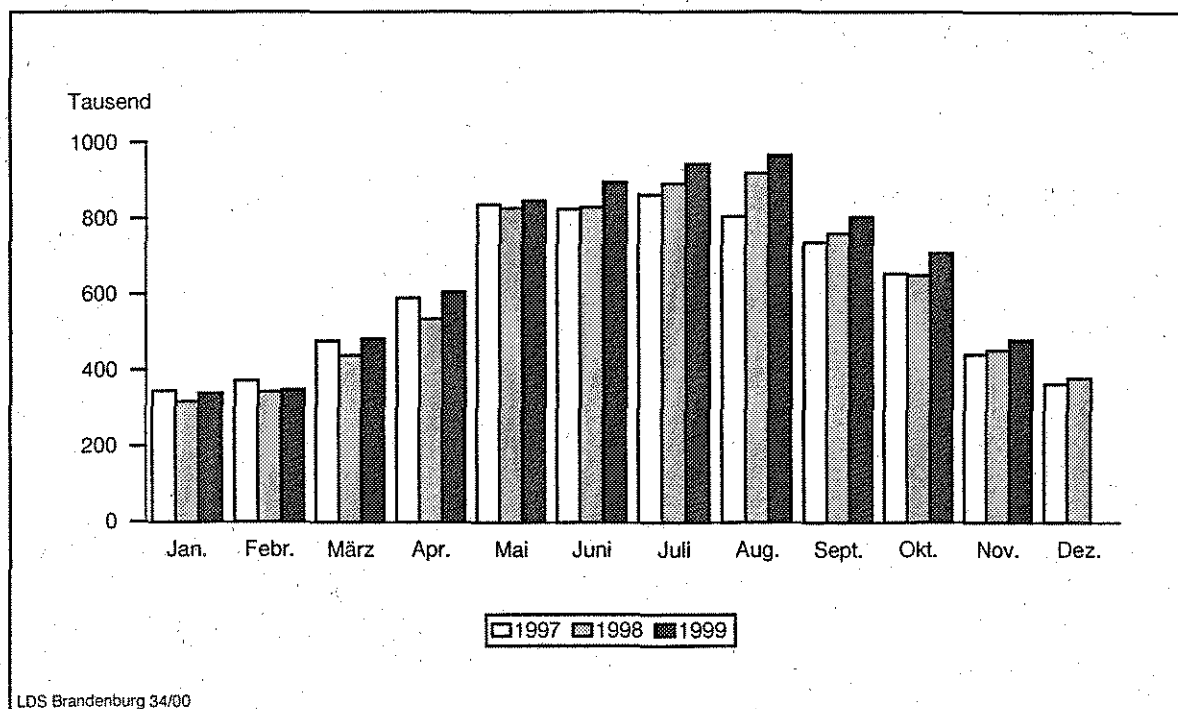


1) November des vorhergehenden Jahres bis einschließlich April des jeweiligen Jahres

2) Mai bis einschließlich Oktober

2. Übernachtungen von Gästen in Beherbergungsstätten

Zeitraum	1994	1995	1996	1997	1998	1999
	Anzahl					
Januar	240 036	301 043	319 029	345 950	317 802	339 632
Februar	260 404	316 457	347 094	372 940	342 974	348 180
März	351 364	416 179	436 158	477 187	438 751	482 812
April	429 161	496 475	549 954	589 684	534 070	606 040
Mai	597 365	699 777	810 697	834 959	826 664	845 918
Juni	632 681	742 066	837 568	824 152	829 108	894 755
Juli	652 333	792 819	889 506	861 742	891 770	942 592
August	617 058	700 427	768 692	806 236	918 397	965 745
September	567 626	703 722	761 100	737 326	760 768	804 810
Oktober	508 345	571 597	654 337	654 621	650 316	709 021
November	379 001	449 429	493 179	442 612	453 828	480 736
Dezember	318 390	354 664	402 349	365 113	379 447	...
Winterhalbjahr ¹⁾	1 801 719	2 227 545	2 456 328	2 681 289	2 441 322	2 609 939
Sommerhalbjahr ²⁾	3 575 408	4 210 408	4 721 900	4 719 036	4 877 023	5 162 841
Jahr	5 553 764	6 544 655	7 269 663	7 312 522	7 343 895	...



1) November des vorhergehenden Jahres bis einschließlich April des jeweiligen Jahres

2) Mai bis einschließlich Oktober

3. Auslastung der angebotenen Bettenkapazität in Beherbergungsstätten *)

Zeitraum	1994	1995	1996	1997	1998	1999
	Prozent					
Januar	24,8	24,8	21,8	20,7	18,1	17,9
Februar	28,3	28,3	24,9	24,1	20,8	20,0
März	32,3	32,4	28,5	27,1	23,8	24,3
April	36,6	36,6	32,9	32,2	28,2	30,1
Mai	44,6	44,4	41,7	40,9	38,7	37,8
Juni	47,5	46,7	43,2	40,9	39,2	40,9
Juli	47,3	47,3	44,4	41,6	40,5	41,8
August	44,3	41,2	37,8	38,5	42,0	42,7
September	42,5	42,8	39,4	36,7	36,4	36,9
Oktober	37,4	34,7	34,2	32,6	31,2	32,7
November	31,6	30,2	28,5	24,5	23,7	24,7
Dezember	26,7	24,2	23,5	20,6	19,9	...
Winterhalbjahr ¹⁾	30,1	30,2	27,3	26,1	22,8	22,8
Sommerhalbjahr ²⁾	43,9	42,8	40,1	38,6	38,1	38,9
Jahr	37,8	36,8	34,2	32,3	30,9	...

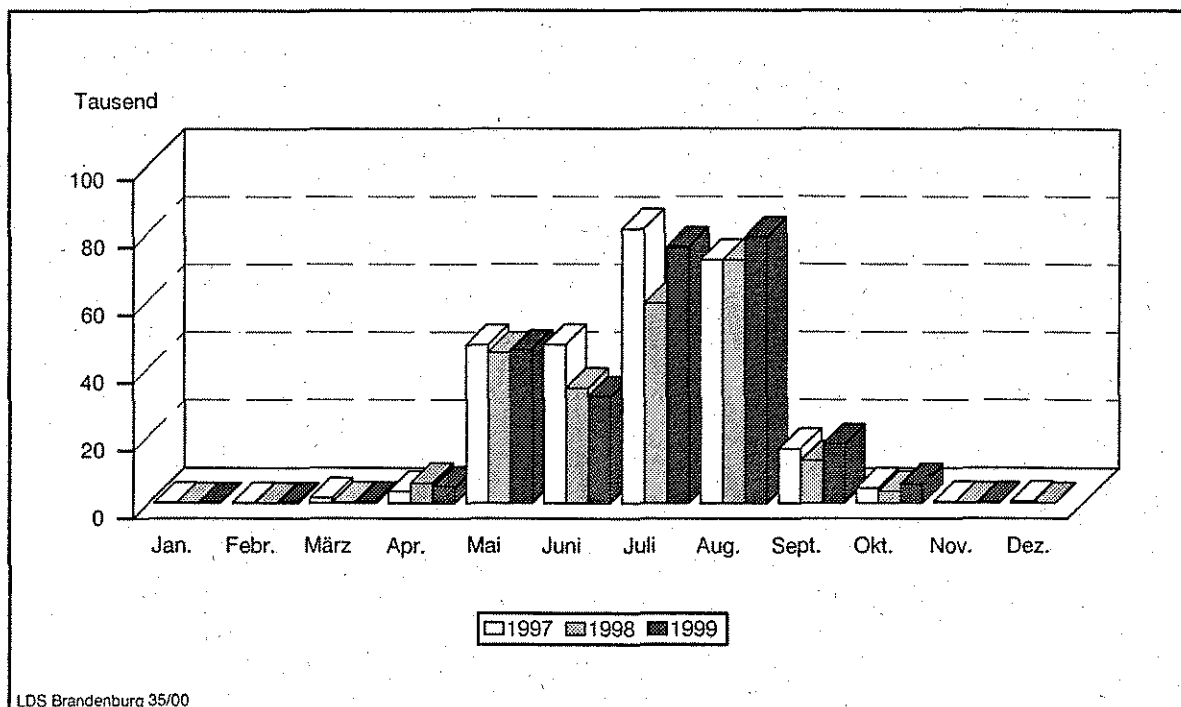
*) Rechnerischer Wert (Übernachtungen/angebotene Bettentage) x 100

1) November des vorhergehenden Jahres bis einschließlich April des jeweiligen Jahres

2) Mai bis einschließlich Oktober

4. Ankünfte von Gästen auf Campingplätzen mit Urlaubscamping

Zeitraum	1994	1995	1996	1997	1998	1999
	Anzahl					
Januar	157	132	211	195	104	117
Februar	182	169	164	176	130	146
März	632	294	424	1 538	274	293
April	3 940	6 236	4 696	3 540	5 952	4 943
Mai	43 300	28 154	36 681	46 648	44 431	45 116
Juni	39 956	58 052	46 140	46 796	33 959	31 458
Juli	107 014	115 899	80 256	80 823	58 890	75 542
August	66 863	74 007	51 594	71 800	71 816	78 446
September	17 189	17 852	12 719	16 036	12 568	17 431
Oktober	5 540	6 050	4 856	4 490	3 522	5 737
November	365	294	264	315	159	394
Dezember	322	324	297	545	153	...
Winterhalbjahr ¹⁾	5 554	7 518	6 113	6 010	7 320	5 811
Sommerhalbjahr ²⁾	279 862	300 014	232 246	266 593	225 186	253 730
Jahr	285 460	307 463	238 302	272 902	231 958	...

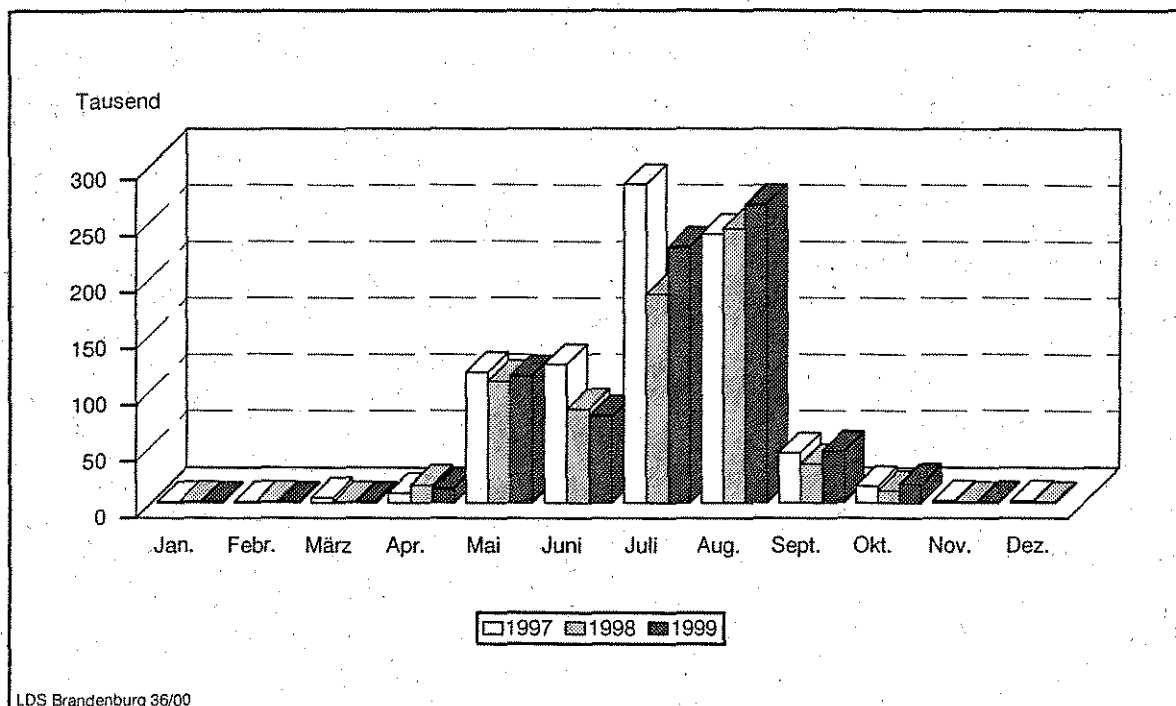


1) November des vorhergehenden Jahres bis einschließlich April des jeweiligen Jahres

2) Mai bis einschließlich Oktober

5. Übernachtungen von Gästen auf Campingplätzen mit Urlaubscamping

Zeitraum	1994	1995	1996	1997	1998	1999
	Anzahl					
Januar	418	888	1 109	785	1 068	492
Februar	734	1 030	1 666	1 092	1 061	622
März	3 858	1 227	2 026	4 586	855	970
April	12 941	15 356	13 882	8 732	15 582	12 575
Mai	114 427	73 332	97 548	115 678	108 055	112 458
Juni	115 844	177 217	148 011	122 544	83 047	77 205
Juli	408 248	438 045	316 314	282 084	184 717	226 550
August	226 145	224 131	153 877	237 865	242 707	263 876
September	47 932	52 342	35 724	44 162	34 353	45 673
Oktober	15 925	18 896	14 845	14 852	10 819	16 995
November	2 480	2 735	1 667	2 049	812	1 018
Dezember	1 576	2 217	1 485	1 786	869	...
Winterhalbjahr ¹⁾	20 928	22 557	23 635	18 347	22 401	16 340
Sommerhalbjahr ²⁾	928 521	983 963	766 319	817 185	663 698	742 757
Jahr	950 528	1 007 416	788 154	836 215	683 945	...



1) November des vorhergehenden Jahres bis einschließlich April des jeweiligen Jahres

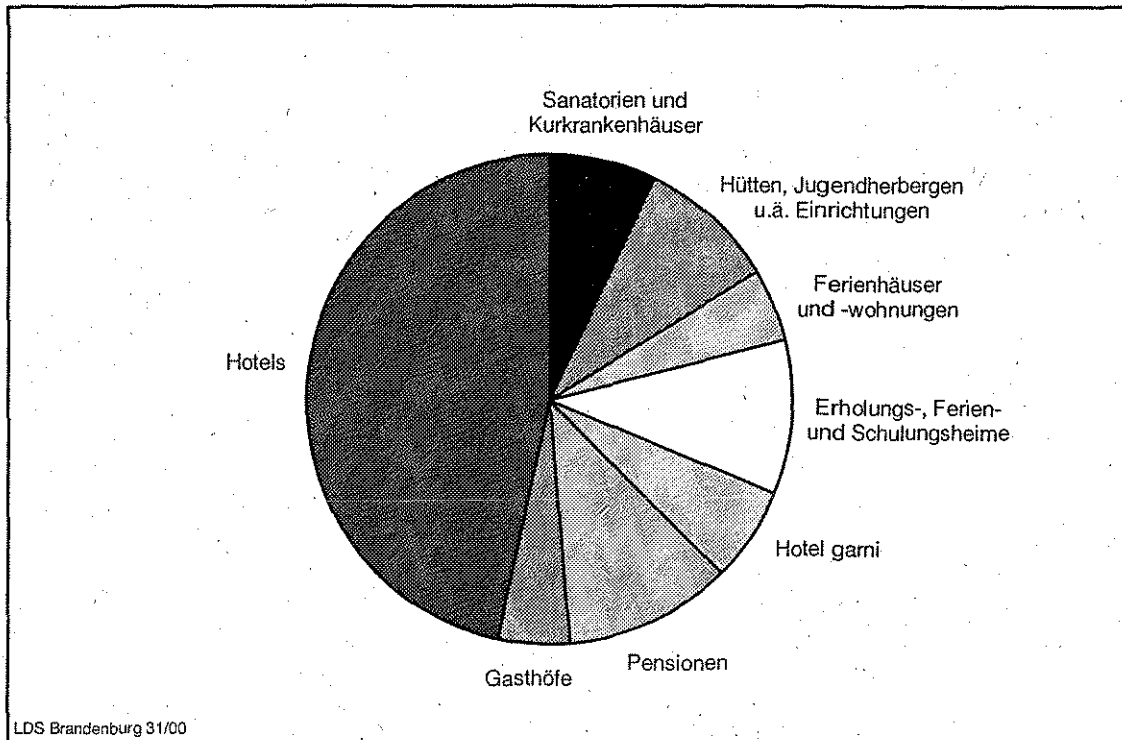
2) Mai bis einschließlich Oktober

II. Weitere Ergebnistabellen

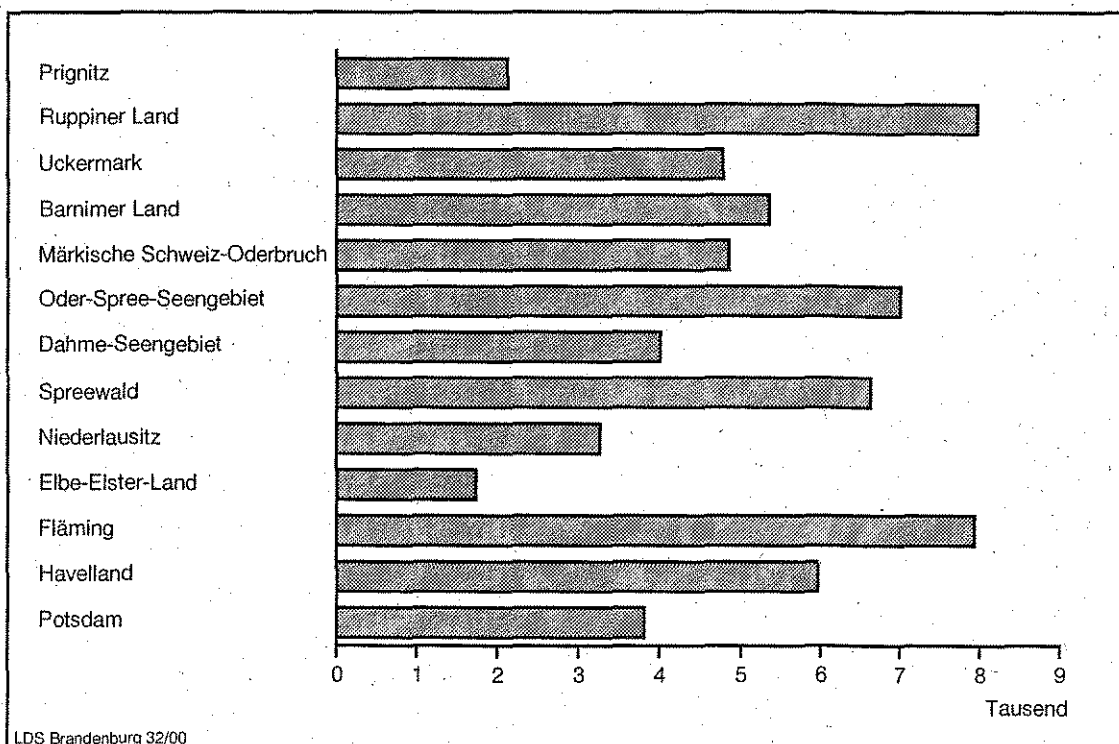
6. Beherbergungsarten am Ende des Monats nach Verwaltungsbezirken und Reisegebieten

Verwaltungsbezirk Reisegebiet	Beherbergungsstätten insgesamt	davon							
		Hotels	Gasthöfe	Pensionen	Hotels garnis	Erholungs-, Ferien- u. Schulungsheime	Ferienhäuser und -wohnungen	Hütten, Jugendherbergen u.ä. Einrichtungen	Sanatorien, Kurkrankenhäuser u.ä. Einrichtungen
		Anzahl am 30.11.1999							
Verwaltungsbezirk									
Kreisfreie Städte									
Brandenburg an der Havel	18	6	1	6	2	-	2	1	-
Cottbus	24	12	1	6	2	2	-	1	-
Frankfurt (Oder)	16	7	3	5	-	-	1	-	-
Potsdam	28	17	-	3	4	2	-	2	-
Landkreise									
Barnim	89	31	7	23	4	9	8	6	1
dar. Eberswalde	5	2	-	1	2	-	-	-	-
Dahme-Spreewald	124	38	15	23	6	15	15	10	2
Elbe-Elster	60	17	9	13	5	6	4	4	2
Havelland	68	21	4	26	4	3	6	4	-
Märkisch-Oderland	104	30	5	30	9	10	6	9	5
Oberhavel	93	28	14	23	9	7	11	1	-
Oberspreewald-Lausitz	79	26	9	31	2	5	2	4	-
Oder-Spree	126	27	10	25	10	14	23	15	2
dar. Eisenhüttenstadt	6	2	1	1	-	1	1	-	-
Ostprignitz-Ruppin	121	40	11	34	4	7	17	5	3
Potsdam-Mittelmark	135	52	12	28	11	12	12	4	4
Prignitz	51	23	8	12	1	3	-	3	1
Spree-Neiße	92	33	7	24	8	7	4	8	1
Teltow-Fläming	87	31	8	25	10	7	5	1	-
Uckermark	114	27	12	31	7	12	14	9	2
dar. Schwedt	9	2	-	3	2	-	-	2	-
Land Brandenburg	1 429	466	136	368	98	121	130	87	23
Reisegebiet									
Prignitz	72	31	11	17	1	6	2	3	1
Ruppiner Land	193	60	22	52	13	11	26	6	3
Uckermark	114	27	12	31	7	12	14	9	2
Barnimer Land	89	31	7	23	4	9	8	6	1
Märkische Schweiz-Oderbruch	104	30	5	30	9	10	6	9	5
Oder-Spree-Seengebiet	134	34	11	26	10	14	22	15	2
Dahme-Seengebiet	70	23	7	11	5	11	7	5	1
Spreewald	153	49	18	48	7	9	11	9	2
Niederlausitz	104	37	9	29	6	9	5	9	-
Elbe-Elster-Land	60	17	9	13	5	6	4	4	2
Fläming	166	65	13	44	17	11	9	4	3
Havelland	142	45	12	41	10	11	16	6	1
Potsdam	28	17	-	3	4	2	-	2	-

7. Anteil der in den einzelnen Beherbergungsarten angebotenen Bettenkapazität an den angebotenen Betten/Schlafgelegenheiten aller Beherbergungsstätten im Land Brandenburg



8. Bestand der in den Beherbergungsstätten des Landes Brandenburg angebotenen Bettenkapazität nach Reisegebieten



9. Beherbergungsstätten, Gästebetten und Kapazitätsauslastung am Ende des Berichtsmonats nach Verwaltungsbezirken und Reisegebieten

Verwaltungsbezirk Reisegebiet	Beherbergungsstätten		Betten/Schlafgelegenheiten					Betten insgesamt je 1000 Einwohner
	ins- gesamt	darunter geöffnete	ins- gesamt	darunter angebotene				
				Ist	Verän- derung zum Vor- jahres- stichtag	durchschnittliche Auslastung ¹⁾		
						November 1999	seit Jahres- beginn	
Anzahl am 30.11.1999				Prozent			Anzahl	
	Verwaltungsbezirk							
Kreisfreie Städte								
Brandenburg an der Havel	18	17	887	748	- 10,6	13,0	19,2	11,1
Cottbus	24	24	2 197	2 179	- 11,1	17,8	26,5	19,6
Frankfurt (Oder)	16	15	1 088	1 043	- 6,6	23,3	24,8	14,5
Potsdam	28	28	3 834	3 816	27,4	34,2	38,6	29,6
Landkreise								
Barnim	89	81	6 400	5 357	- 6,4	27,5	34,9	38,7
dar. Eberswalde	5	4	283	230	- 18,7	22,7	18,4	6,2
Dahme-Spreewald	124	104	7 420	5 651	4,6	22,3	33,2	47,6
Elbe-Elster	60	57	1 938	1 727	3,8	27,3	29,0	14,5
Havelland	68	57	2 578	2 054	0,7	20,7	25,8	18,1
Märkisch-Oderland	104	90	5 550	4 858	- 1,7	34,0	36,7	30,1
Oberhavel	93	79	4 212	3 681	12,5	19,6	25,2	22,6
Oberspreewald-Lausitz	79	67	3 497	2 513	8,1	15,9	29,0	23,4
Oder-Spree	126	112	7 463	6 072	4,6	23,6	30,2	38,0
dar. Eisenhüttenstadt	6	6	583	579	- 18,2	30,5	27,6	13,3
Ostprignitz-Ruppin	121	104	5 598	4 861	15,7	19,6	33,7	48,7
Potsdam-Mittelmark	135	122	8 365	7 424	- 2,5	28,7	35,1	41,4
Prignitz	51	46	1 933	1 531	- 18,4	33,0	36,4	19,8
Spree-Neiße	92	79	4 009	3 449	- 1,3	18,4	32,0	25,8
Teltow-Fläming	87	81	3 940	3 670	- 7,8	27,5	32,0	25,1
Uckermark	114	96	5 972	4 782	- 0,4	21,5	34,2	38,5
dar. Schwedt	9	9	625	363	- 37,2	21,3	25,6	14,8
Land Brandenburg	1 429	1 259	76 881	65 416	1,4	24,7	32,4	29,7
	Reisegebiet							
Prignitz	72	64	2 716	2 123	- 15,9	29,5	33,1	22,1
Ruppiner Land	193	165	9 027	7 950	16,4	19,6	30,3	32,8
Uckermark	114	96	5 972	4 782	- 0,4	21,5	34,2	38,5
Barnimer Land	89	81	6 400	5 357	- 6,4	27,5	34,9	38,7
Märkische Schweiz-Oderbruch	104	90	5 550	4 858	- 1,7	34,0	36,7	30,1
Oder-Spree-Seengebiet	134	121	8 405	6 995	3,0	23,9	29,7	31,5
Dahme-Seengebiet	70	64	5 259	4 015	7,1	20,1	31,3	52,2
Spreewald	153	123	7 515	6 626	- 3,0	20,7	35,1	32,1
Niederlausitz	104	93	4 495	3 271	1,7	15,6	23,3	18,5
Elbe-Elster-Land	60	57	1 938	1 727	3,8	27,3	29,0	14,5
Fläming	166	152	8 885	7 933	- 3,9	30,6	33,7	30,3
Havelland	142	125	6 885	5 963	- 4,1	20,8	29,9	23,9
Potsdam	28	28	3 834	3 816	27,4	34,2	38,6	29,6

1) Rechnerischer Wert (Übernachtungen/angebotene Bettentage) x 100

10. Beherbergungsarten am Ende des Berichtsmonats nach Größenklassen und Kapazitätsauslastung

Beherbergungsarten Gästebetten	Beherbergungsstätten		Betten/Schlafgelegenheiten					
	ins- gesamt	darunter geöffnete	ins- gesamt	darunter angebotene				
				Ist	Veränderung z. Vorjahres- stichtag	durchschnittliche Auslastung ¹⁾		
						November 1999	seit Jahres- beginn	
	Anzahl am 30.11.1999				Prozent			
Hotels								
9 - 11	14	11	144	114	0,9	16,7	22,3	
12 - 14	32	31	416	397	- 6,8	18,6	19,7	
15 - 19	33	32	558	534	12,9	24,0	22,7	
20 - 29	80	79	1 914	1 829	- 4,3	19,9	24,0	
30 - 99	221	211	11 380	10 548	- 4,0	20,2	26,3	
100 - 249	63	62	8 973	8 566	0,3	21,0	29,7	
250 - 499	17	16	5 453	5 022	5,6	26,1	30,5	
500 - 999	6	6	3 527	3 527	52,2	20,3	33,1	
Zusammen	466	448	32 365	30 537	3,4	21,4	28,3	
Gasthöfe								
9 - 11	21	21	208	208	- 14,8	18,4	16,2	
12 - 14	20	18	261	228	10,1	18,6	23,2	
15 - 19	35	32	585	515	- 13,2	21,8	22,5	
20 - 29	27	23	632	522	14,2	18,4	24,0	
30 - 99	30	27	1 367	1 079	13,3	12,7	25,6	
100 - 249	3	3	431	431	36,4	13,6	31,9	
Zusammen	136	124	3 484	2 983	7,7	16,2	24,7	
Pensionen								
9 - 11	80	71	802	711	0,6	19,9	25,1	
12 - 14	82	71	1 066	906	5,8	18,1	27,0	
15 - 19	71	67	1 165	1 079	- 0,6	19,3	22,1	
20 - 29	63	60	1 459	1 377	10,2	22,4	27,3	
30 - 99	68	65	3 061	2 694	3,5	19,7	23,0	
100 - 249	4	4	606	546	42,2	17,8	28,1	
250 - 499	-	-	-	-	-	-	.	
Zusammen	368	338	8 159	7 313	3,0	19,8	24,6	
Hotels garnis								
9 - 11	2	2	20	20	- 33,3	.	.	
12 - 14	6	5	79	65	-	16,3	23,7	
15 - 19	13	13	218	216	29,3	13,9	27,5	
20 - 29	33	33	789	765	18,4	22,2	27,3	
30 - 99	32	30	1 676	1 579	- 11,5	19,5	28,4	
100 - 249	11	11	1 500	1 500	4,2	39,1	37,7	
250 - 499	1	1	296	73	- 80,1	.	.	
Zusammen	98	95	4 578	4 218	- 6,2	26,8	31,5	

1) Rechnerischer Wert (Übernachtungen/angebotene Bettentage) x 100

Noch: 10. Beherbergungsarten am Ende des Monats nach Größenklassen und Kapazitätsauslastung

Beherbergungsarten mit ... bis ... Gästebetten	Beherbergungsstätten		Betten/Schlafgelegenheiten				
	ins- gesamt	darunter geöffnete	ins- gesamt	darunter angebotene			
				Ist	Veränderung z. Vorjahres- stichtag	durchschnittliche Auslastung ¹⁾	
						November 1999	seit Jahres- beginn
	Anzahl am 30.11.1999				Prozent		
Erholungs-, Ferien- und Schulungsheime							
12 - 14	-	-	-	-	-	-	.
15 - 19	5	2	87	36	- 34,5	.	.
20 - 29	22	16	549	402	- 4,3	12,5	26,0
30 - 99	75	62	4 189	3 275	2,7	23,0	31,7
100 - 249	15	12	2 174	1 807	12,2	16,8	33,7
250 - 499	3	2	927	474	- 51,1	.	.
500 - 999	1	1	542	542	x	.	.
Zusammen	121	95	8 468	6 536	4,5	24,5	33,3
Ferienhäuser und -wohnungen							
9 - 11	4	2	41	21	- 47,5	.	.
12 - 14	16	8	199	101	- 1,9	14,6	22,1
15 - 19	20	11	331	175	8,0	10,6	23,9
20 - 29	29	17	685	367	33,5	10,2	26,3
30 - 99	51	24	2 626	1 187	6,7	10,5	29,6
100 - 249	9	7	1 335	985	89,4	8,4	28,0
250 - 499	-	-	-	-	-	-	.
500 - 999	1	1	600	300	-	.	.
Zusammen	130	70	5 817	3 136	13,7	9,4	28,0
Hütten, Jugendherbergen u. ä. Einrichtungen							
12 - 14	1	-	14	-	-	-	.
15 - 19	3	2	50	34	- 34,6	.	.
20 - 29	12	10	297	249	42,3	17,8	23,2
30 - 99	50	40	2 764	2 198	- 1,0	16,1	29,4
100 - 249	16	10	2 260	1 255	- 30,0	6,6	35,6
250 - 499	2	2	872	872	118,0	.	.
500 - 999	2	2	1 771	468	- 50,1	.	.
1000 und mehr	1	1	1 254	1 039	-	11,3	32,1
Zusammen	87	67	9 282	6 115	- 7,6	10,3	31,6

1) Rechnerischer Wert (Übernachtungen/angebotene Bettentage) x 100

Noch: 10. Beherbergungsarten am Ende des Monats nach Größenklassen und Kapazitätsauslastung

Beherbergungsarten mit ... bis ... Gästebetten	Beherbergungsstätten		Betten/Schlafgelegenheiten					
	ins- gesamt	darunter geöffnete	ins- gesamt	darunter angebotene		durchschnittliche Auslastung ¹⁾		
				Ist	Veränderung z. Vorjahres- stichtag	November ¹⁾		
						1999	seit Jahres- beginn	
Anzahl am 30.11.1999				Prozent				
Heilstätten, Sanatorien, Kur- u. Rehabilitations- einrichtungen u. ä.								
20 - 29	1	1	20	20	-	77,5	81,2	
30 - 99	3	2	215	165	- 15,8	.	.	
100 - 249	16	16	3 224	3 224	0,7	87,1	80,8	
250 - 499	2	2	610	510	- 45,2	.	.	
500 - 999	1	1	659	659	-	.	.	
Zusammen	23	22	4 728	4 578	- 8,6	86,9	81,9	
Beherbergungsarten insgesamt								
9 - 11	121	107	1 215	1 074	- 5,3	18,8	22,8	
12 - 14	157	133	2 035	1 697	1,7	18,0	24,3	
15 - 19	180	159	2 994	2 589	0,1	20,1	23,2	
20 - 29	267	239	6 345	5 531	7,3	19,6	25,7	
30 - 99	530	461	27 278	22 725	- 1,4	19,6	27,7	
100 - 249	137	125	20 503	18 314	2,9	31,8	40,1	
250 - 499	25	23	8 158	6 951	- 11,8	28,5	34,0	
500 - 999	11	11	7 099	5 496	30,4	30,2	40,8	
1000 und mehr	1	1	1 254	1 039	-	11,3	32,1	
Insgesamt	1 429	1 259	76 881	65 416	1,4	24,7	32,4	

1) Rechnerischer Wert (Übernachtungen/angebotene Bettentage) x 100

11. Ankünfte der Gäste in Beherbergungsstätten im November 1999 nach Verwaltungsbezirken und Reisegebieten sowie nach zusammengefassten Gästegruppen

Verwaltungsbezirk Reisegebiet	Ankünfte insgesamt		davon Gäste aus			
			der BRD		dem Ausland	
	Ist	Veränderung z. Vorjahresmon.	Ist	Veränderung z. Vorjahresmon.	Ist	Veränderung z. Vorjahresmon.
	Anzahl	Prozent	Anzahl	Prozent	Anzahl	Prozent
Verwaltungsbezirk						
Kreisfreie Städte						
Brandenburg an der Havel	1 880	- 2,8	1 759	- 3,0	121	0,0
Cottbus	7 139	- 7,7	6 747	- 8,0	392	- 2,2
Frankfurt (Oder)	4 227	1,8	3 821	0,2	406	20,1
Potsdam	18 279	33,6	16 807	33,4	1 472	36,3
Landkreise						
Barnim	10 890	- 10,1	10 544	- 10,1	346	- 10,8
dar. Eberswalde	484	- 30,1	467	- 30,0	17	- 32,0
Dahme-Spreewald	14 889	25,7	13 927	29,1	962	- 9,4
Elbe-Elster	3 646	10,6	3 593	11,8	53	- 36,1
Havelland	5 132	5,3	5 021	5,1	111	16,8
Märkisch-Oderland	12 590	16,6	11 193	10,9	1 397	98,2
Oberhavel	11 494	20,1	10 669	16,4	825	105,7
Oberspreewald-Lausitz	5 701	4,0	5 493	4,0	208	2,0
Oder-Spree	15 274	18,4	14 619	19,0	655	6,3
dar. Eisenhüttenstadt	1 600	2,2	1 471	4,4	129	- 17,8
Ostprignitz-Ruppin	9 190	16,2	8 882	18,5	308	- 26,3
Potsdam-Mittelmark	19 930	10,5	18 548	8,9	1 382	37,8
Prignitz	4 209	- 0,1	4 115	0,0	94	- 4,1
Spree-Neiße	7 445	- 6,3	7 286	- 6,0	159	- 18,5
Teltow-Fläming	15 098	12,8	13 067	9,9	2 031	35,9
Uckermark	10 143	- 19,5	9 671	- 17,9	472	- 42,5
dar. Schwedt	1 181	- 47,3	1 072	- 50,4	109	34,6
Land Brandenburg	177 156	9,0	165 762	8,4	11 394	19,6
Reisegebiet						
Prignitz	5 982	2,3	5 783	2,1	199	7,0
Ruppiner Land	18 911	19,3	17 883	18,3	1 028	40,6
Uckermark	10 143	- 19,5	9 671	- 17,9	472	- 42,5
Barnimer Land	10 890	- 10,1	10 544	- 10,1	346	- 10,8
Märkische Schweiz-Oderbruch	12 590	16,6	11 193	10,9	1 397	98,2
Oder-Spree-Seengebiet	19 374	14,5	18 313	14,7	1 061	11,2
Dahme-Seengebiet	11 982	29,2	11 074	34,1	908	- 10,7
Spreewald	15 821	- 2,1	15 304	- 2,0	517	- 4,4
Niederlausitz	7 498	- 2,7	7 202	- 2,7	296	- 2,6
Elbe-Elster-Land	3 646	10,6	3 593	11,8	53	- 36,1
Fläming	29 158	17,6	25 891	15,0	3 267	43,4
Havelland	12 882	- 4,2	12 504	- 3,9	378	- 13,1
Potsdam	18 279	33,6	16 807	33,4	1 472	36,3

12. Ankünfte der Gäste in Beherbergungsstätten von Januar bis November 1999 nach Verwaltungsbezirken und Reisegebieten sowie nach zusammengefassten Gästegruppen

Verwaltungsbezirk Reisegebiet	Ankünfte insgesamt		davon Gäste aus			
			der BRD		dem Ausland	
	Ist	Veränderung z. Vorjahreszeitr.	Ist	Veränderung z. Vorjahreszeitr.	Ist	Veränderung z. Vorjahreszeitr.
	Anzahl	Prozent	Anzahl	Prozent	Anzahl	Prozent
Verwaltungsbezirk						
Kreisfreie Städte						
Brandenburg an der Havel	24 274	- 9,7	21 857	- 6,9	2 417	- 28,9
Cottbus	97 017	- 6,0	93 063	- 2,2	3 954	- 51,1
Frankfurt (Oder)	45 565	0,3	40 081	- 0,7	5 484	8,3
Potsdam	248 239	45,1	228 375	49,3	19 864	9,3
Landkreise						
Barnim	187 729	- 0,1	182 511	0,2	5 218	- 7,3
dar. Eberswalde	6 256	- 33,6	5 915	- 34,6	341	- 9,1
Dahme-Spreewald	256 048	18,2	240 369	19,8	15 679	- 2,6
Elbe-Elster	47 341	4,1	46 334	3,4	1 007	52,6
Havelland	69 582	2,4	67 621	2,6	1 961	- 6,0
Märkisch-Oderland	170 294	18,1	153 075	13,8	17 219	76,2
Oberhavel	143 338	18,8	133 542	17,8	9 796	33,8
Oberspreewald-Lausitz	110 933	3,8	106 834	4,0	4 099	- 2,6
Oder-Spree	203 814	3,8	196 991	4,5	6 823	- 14,3
dar. Eisenhüttenstadt	15 125	- 13,0	13 782	- 10,1	1 343	- 34,6
Ostprignitz-Ruppin	157 931	9,7	151 609	9,9	6 322	4,7
Potsdam-Mittelmark	290 094	10,6	270 041	12,0	20 053	- 4,9
Prignitz	60 661	30,8	58 852	30,6	1 809	36,5
Spree-Neiße	144 122	2,0	141 232	2,3	2 890	- 9,9
Teltow-Fläming	180 655	13,4	158 147	11,7	22 508	26,4
Uckermark	172 689	2,6	167 956	4,7	4 733	- 40,8
dar. Schwedt	14 050	- 31,9	13 262	- 32,9	788	- 8,7
Land Brandenburg	2 610 326	10,9	2 458 490	11,3	151 836	4,0
Reisegebiet						
Prignitz	84 862	18,1	81 375	18,5	3 487	8,9
Ruppiner Land	277 068	15,9	262 628	15,4	14 440	25,7
Uckermark	172 689	2,6	167 956	4,7	4 733	- 40,8
Barnimer Land	187 729	- 0,1	182 511	0,2	5 218	- 7,3
Märkische Schweiz-Oderbruch	170 294	18,1	153 075	13,8	17 219	76,2
Oder-Spree-Seengebiet	246 302	3,2	234 010	3,7	12 292	- 5,4
Dahme-Seengebiet	185 524	21,8	171 384	24,9	14 140	- 6,8
Spreewald	305 389	2,0	297 546	3,3	7 843	- 31,0
Niederlausitz	120 284	0,6	115 630	1,0	4 654	- 8,9
Elbe-Elster-Land	47 341	4,1	46 334	3,4	1 007	52,6
Fläming	359 050	13,2	319 711	13,5	39 339	10,5
Havelland	205 555	3,2	197 955	4,0	7 600	- 13,4
Potsdam	248 239	45,1	228 375	49,3	19 864	9,3

13. Übernachtungen der Gäste in Beherbergungsstätten im November 1999 nach Verwaltungsbezirken und Reisegebieten sowie nach zusammengefassten Gästegruppen

Verwaltungsbezirk Reisegebiet	Übernachtungen insgesamt		davon Gäste aus			
			der BRD		dem Ausland	
	Ist	Veränderung z. Vorjahresmon.	Ist	Veränderung z. Vorjahresmon.	Ist	Veränderung z. Vorjahresmon.
	Anzahl	Prozent	Anzahl	Prozent	Anzahl	Prozent
Verwaltungsbezirk						
Kreisfreie Städte						
Brandenburg an der Havel	2 909	- 20,5	2 715	- 14,8	194	- 59,2
Cottbus	11 616	- 41,7	10 686	- 39,5	930	- 59,2
Frankfurt (Oder)	7 289	- 1,0	6 630	- 4,2	659	48,4
Potsdam	39 147	61,4	34 996	63,3	4 151	46,5
Landkreise						
Barnim	43 727	- 1,9	42 694	- 1,2	1 033	- 25,6
dar. Eberswalde	1 563	- 17,6	1 477	- 14,6	86	- 48,8
Dahme-Spreewald	37 470	21,0	35 004	21,2	2 466	19,1
Elbe-Elster	14 160	12,9	14 034	13,7	126	- 35,4
Havelland	12 732	11,4	12 482	11,9	250	- 9,7
Märkisch-Oderland	49 574	9,1	46 543	7,1	3 031	55,0
Oberhavel	21 599	14,0	19 828	9,2	1 771	125,3
Oberspreewald-Lausitz	11 774	10,0	11 321	12,0	453	- 23,5
Oder-Spree	42 386	5,1	39 629	6,1	2 757	- 7,0
dar. Eisenhüttenstadt	5 306	1,2	4 871	2,0	435	- 6,7
Ostprignitz-Ruppin	27 442	22,1	26 816	23,1	626	- 9,8
Potsdam-Mittelmark	63 952	9,9	59 774	12,1	4 178	- 13,8
Prignitz	15 154	5,0	14 764	4,1	390	57,3
Spree-Neiße	18 916	- 10,0	18 594	- 8,5	322	- 52,6
Teltow-Fläming	30 163	11,4	26 154	7,7	4 009	43,3
Uckermark	30 726	- 24,1	29 275	- 23,9	1 451	- 29,4
dar. Schwedt	2 315	- 74,0	2 154	- 75,1	161	- 40,6
Land Brandenburg	480 736	5,9	451 939	6,0	28 797	4,4
Reisegebiet						
Prignitz	18 795	7,4	18 187	6,1	608	67,0
Ruppiner Land	45 400	18,4	43 221	16,9	2 179	59,8
Uckermark	30 726	- 24,1	29 275	- 23,9	1 451	- 29,4
Barnimer Land	43 727	- 1,9	42 694	- 1,2	1 033	- 25,6
Märkische Schweiz-Oderbruch	49 574	9,1	46 543	7,1	3 031	55,0
Oder-Spree-Seengebiet	49 399	4,1	45 983	4,5	3 416	0,2
Dahme-Seengebiet	24 243	28,1	21 956	29,6	2 287	15,7
Spreewald	40 528	- 16,6	39 266	- 14,7	1 262	- 51,5
Niederlausitz	15 281	- 0,3	14 659	2,6	622	- 40,3
Elbe-Elster-Land	14 160	12,9	14 034	13,7	126	- 35,4
Fläming	72 679	17,2	66 022	16,2	6 657	28,4
Havelland	37 077	- 3,3	35 103	- 0,1	1 974	- 38,6
Potsdam	39 147	61,4	34 996	63,3	4 151	46,5

14. Übernachtungen der Gäste in Beherbergungsstätten von Januar bis November 1999 nach Verwaltungsbezirken und Reisegebieten sowie nach zusammengefassten Gästegruppen

Verwaltungsbezirk Reisegebiet	Übernachtungen insgesamt		davon Gäste aus			
			der BRD		dem Ausland	
	Ist	Veränderung z. Vorjahreszeitr.	Ist	Veränderung z. Vorjahreszeitr.	Ist	Veränderung z. Vorjahreszeitr.
	Anzahl	Prozent	Anzahl	Prozent	Anzahl	Prozent
Verwaltungsbezirk						
Kreisfreie Städte						
Brandenburg an der Havel	48 347	- 13,2	43 574	- 11,4	4 773	- 26,2
Cottbus	193 992	- 21,7	185 056	- 14,9	8 936	- 70,6
Frankfurt (Oder)	83 547	2,8	74 921	1,3	8 626	17,4
Potsdam	454 340	31,8	405 353	34,6	48 987	12,4
Landkreise						
Barnim	700 333	0,4	685 552	0,9	14 781	- 19,5
dar. Eberswalde	16 935	- 30,9	15 720	- 30,3	1 215	- 38,3
Dahme-Spreewald	700 757	7,0	668 498	7,9	32 259	- 8,4
Elbe-Elster	176 174	2,9	173 013	2,6	3 161	25,6
Havelland	185 138	- 3,5	178 970	- 3,2	6 168	- 11,0
Märkisch-Oderland	625 095	15,0	585 016	12,6	40 079	66,6
Oberhavel	315 349	14,5	294 334	13,4	21 015	33,5
Oberspreewald-Lausitz	277 043	2,6	268 871	2,5	8 172	6,6
Oder-Spree	656 567	- 1,1	631 646	0,0	24 921	- 22,5
dar. Eisenhüttenstadt	54 492	- 18,0	50 180	- 7,2	4 312	- 65,2
Ostprignitz-Ruppin	518 616	16,8	508 209	17,4	10 407	- 6,0
Potsdam-Mittelmark	908 908	7,4	833 589	9,8	75 319	- 13,5
Prignitz	212 633	30,6	207 461	29,6	5 172	95,1
Spree-Neiße	388 016	1,1	379 380	1,3	8 636	- 5,0
Teltow-Fläming	398 818	12,3	352 046	11,8	46 772	16,1
Uckermark	576 568	0,3	565 563	1,5	11 005	- 37,1
dar. Schwedt	32 337	- 52,8	30 719	- 53,2	1 618	- 42,2
Land Brandenburg	7 420 241	6,5	7 041 052	7,2	379 189	- 4,7
Reisegebiet						
Prignitz	269 819	21,8	262 326	21,7	7 493	26,5
Ruppiner Land	776 779	17,6	747 678	17,3	29 101	23,6
Uckermark	576 568	0,3	565 563	1,5	11 005	- 37,1
Barnimer Land	700 333	0,4	685 552	0,9	14 781	- 19,5
Märkische Schweiz-Oderbruch	625 095	15,0	585 016	12,6	40 079	66,6
Oder-Spree-Seengebiet	731 678	- 0,7	698 175	0,1	33 503	- 15,0
Dahme-Seengebiet	465 299	9,0	435 991	10,9	29 308	- 13,1
Spreewald	809 254	- 3,1	791 152	- 0,9	18 102	- 50,5
Niederlausitz	293 691	- 3,1	283 054	- 2,8	10 637	- 11,8
Elbe-Elster-Land	176 174	2,9	173 013	2,6	3 161	25,6
Fläming	920 618	11,2	836 965	13,7	83 653	- 8,7
Havelland	620 593	0,0	571 214	- 0,1	49 379	0,6
Potsdam	454 340	31,8	405 353	34,6	48 987	12,4

15. Durchschnittliche Aufenthaltsdauer der Gäste in Beherbergungsstätten im Berichtsmonat und seit Jahresbeginn nach Verwaltungsbezirken und Reisegebieten

Verwaltungsbezirk Reisegebiet	Durchschnittliche Aufenthaltsdauer der Gäste insgesamt ¹⁾		davon Gäste aus			
			der BRD		dem Ausland	
	November 1999	seit Jahres- beginn	November 1999	seit Jahres- beginn	November 1999	seit Jahres- beginn
	Tage					
Verwaltungsbezirk						
Kreisfreie Städte						
Brandenburg an der Havel	1,5	2,0	1,5	2,0	1,6	2,0
Cottbus	1,6	2,0	1,6	2,0	2,4	2,3
Frankfurt (Oder)	1,7	1,8	1,7	1,9	1,6	1,6
Potsdam	2,1	1,8	2,1	1,8	2,8	2,5
Landkreise						
Barnim	4,0	3,7	4,0	3,8	3,0	2,8
dar. Eberswalde	3,2	2,7	3,2	2,7	6,1	3,6
Dahme-Spreewald	2,5	2,7	2,5	2,8	2,6	2,1
Elbe-Elster	3,9	3,7	3,9	3,7	2,4	3,1
Havelland	2,5	2,7	2,5	2,6	2,3	3,1
Märkisch-Oderland	3,9	3,7	4,2	3,8	2,2	2,3
Oberhavel	1,9	2,2	1,9	2,2	2,1	2,1
Oberspreewald-Lausitz	2,1	2,5	2,1	2,5	2,2	2,0
Oder-Spree	2,8	3,2	2,7	3,2	4,2	3,7
dar. Eisenhüttenstadt	3,3	3,6	3,3	3,6	3,4	3,2
Ostprignitz-Ruppin	3,0	3,3	3,0	3,4	2,0	1,6
Potsdam-Mittelmark	3,2	3,1	3,2	3,1	3,0	3,8
Prignitz	3,6	3,5	3,6	3,5	4,1	2,9
Spree-Neiße	2,5	2,7	2,6	2,7	2,0	3,0
Teltow-Fläming	2,0	2,2	2,0	2,2	2,0	2,1
Uckermark	3,0	3,3	3,0	3,4	3,1	2,3
dar. Schwedt	2,0	2,3	2,0	2,3	1,5	2,1
Land Brandenburg	2,7	2,8	2,7	2,9	2,5	2,5
Reisegebiet						
Prignitz	3,1	3,2	3,1	3,2	3,1	2,1
Ruppiner Land	2,4	2,8	2,4	2,8	2,1	2,0
Uckermark	3,0	3,3	3,0	3,4	3,1	2,3
Barnimer Land	4,0	3,7	4,0	3,8	3,0	2,8
Märkische Schweiz-Oderbruch	3,9	3,7	4,2	3,8	2,2	2,3
Oder-Spree-Seengebiet	2,5	3,0	2,5	3,0	3,2	2,7
Dahme-Seengebiet	2,0	2,5	2,0	2,5	2,5	2,1
Spreewald	2,6	2,6	2,6	2,7	2,4	2,3
Niederlausitz	2,0	2,4	2,0	2,4	2,1	2,3
Elbe-Elster-Land	3,9	3,7	3,9	3,7	2,4	3,1
Fläming	2,5	2,6	2,5	2,6	2,0	2,1
Havelland	2,9	3,0	2,8	2,9	5,2	6,5
Potsdam	2,1	1,8	2,1	1,8	2,8	2,5

1) Rechnerischer Wert (Übernachtungen/Ankünfte)

16. Ankünfte, Übernachtungen und durchschnittliche Aufenthaltsdauer der Gäste in Beherbergungsstätten im November 1999 nach Betriebsarten und zusammengefassten Gästegruppen

<u>Betriebsart</u> Ständiger Wohnsitz der Gäste	Ankünfte		Übernachtungen		Durchschnittliche Aufenthaltsdauer ¹⁾
	Ist	Veränderung z. Vorjahresmon.	Ist	Veränderung z. Vorjahresmon.	
	Anzahl	Prozent	Anzahl	Prozent	Tage
Hotels	105 065	10,5	194 845	11,4	1,9
Bundesrepublik Deutschland	97 387	9,5	177 926	11,5	1,8
Ausland	7 678	25,6	16 919	10,3	2,2
Gasthöfe	6 656	- 0,6	14 203	2,7	2,1
Bundesrepublik Deutschland	6 411	- 0,3	13 612	4,7	2,1
Ausland	245	- 7,5	591	- 28,6	2,4
Pensionen	17 653	17,8	43 379	1,7	2,5
Bundesrepublik Deutschland	17 287	18,6	41 941	3,5	2,4
Ausland	366	- 12,6	1 438	- 32,6	3,9
Hotels garnis	16 273	5,0	33 962	- 6,4	2,1
Bundesrepublik Deutschland	14 072	5,8	29 366	- 7,6	2,1
Ausland	2 201	0,0	4 596	2,4	2,1
Erholungs-, Ferien- und Schulungsheime	15 868	3,8	47 679	2,7	3,0
Bundesrepublik Deutschland	15 526	3,0	45 220	3,4	2,9
Ausland	342	70,1	2 459	- 8,7	7,2
Ferienhäuser und -wohnungen	2 373	16,4	8 858	- 1,6	3,7
Bundesrepublik Deutschland	2 270	14,7	7 670	- 9,0	3,4
Ausland	103	71,7	1 188	107,0	11,5
Hütten, Jugendherbergen u. ä.	8 122	- 3,8	18 520	- 12,2	2,3
Bundesrepublik Deutschland	7 663	- 6,3	16 914	- 13,6	2,2
Ausland	459	71,9	1 606	6,1	3,5
Heilstätten, Sanatorien u. ä.	5 146	14,7	119 290	8,9	23,2
Bundesrepublik Deutschland	5 146	14,7	119 290	8,9	23,2
Ausland	-	-	-	-	-
Betriebe insgesamt	177 156	9,0	480 736	5,9	2,7
Bundesrepublik Deutschland	165 762	8,4	451 939	6,0	2,7
Ausland	11 394	19,6	28 797	4,4	2,5

1) Rechnerischer Wert (Übernachtungen/Ankünfte)

17. Ankünfte, Übernachtungen und durchschnittliche Aufenthaltsdauer der Gäste in Beherbergungsstätten von Januar bis November 1999 nach Betriebsarten und zusammengefassten Gästegruppen

Betriebsart Ständiger Wohnsitz der Gäste	Ankünfte		Übernachtungen		Durchschnittliche Aufenthaltsdauer ¹⁾
	Ist	Veränderung z. Vorjahreszeitr.	Ist	Veränderung z. Vorjahreszeitr.	
	Anzahl	Prozent	Anzahl	Prozent	Tage
Hotels	1 392 880	8,4	2 832 104	6,2	2,0
Bundesrepublik Deutschland	1 289 923	8,6	2 591 937	6,8	2,0
Ausland	102 957	5,8	240 167	0,4	2,3
Gasthöfe	113 671	11,3	255 656	13,4	2,2
Bundesrepublik Deutschland	110 390	11,2	247 085	13,3	2,2
Ausland	3 281	15,0	8 571	16,1	2,6
Pensionen	232 205	12,1	605 110	5,3	2,6
Bundesrepublik Deutschland	225 839	12,4	582 062	5,7	2,6
Ausland	6 366	2,1	23 048	- 2,3	3,6
Hotels garnis	202 390	10,1	452 280	1,5	2,2
Bundesrepublik Deutschland	173 413	12,7	394 366	5,4	2,3
Ausland	28 977	- 3,6	57 914	- 19,0	2,0
Erholungs-, Ferien- und Schulungsheime	284 821	29,5	805 847	5,7	2,8
Bundesrepublik Deutschland	281 855	30,1	791 329	7,0	2,8
Ausland	2 966	- 8,2	14 518	- 37,9	4,9
Ferienhäuser und -wohnungen	85 713	19,7	405 029	10,3	4,7
Bundesrepublik Deutschland	84 348	20,2	396 182	11,3	4,7
Ausland	1 365	- 3,1	8 847	- 21,3	6,5
Hütten, Jugendherbergen u. ä.	244 904	4,6	801 318	2,9	3,3
Bundesrepublik Deutschland	238 987	4,2	775 369	2,4	3,2
Ausland	5 917	23,1	25 949	20,4	4,4
Heilstätten, Sanatorien u. ä.	53 742	7,1	1 262 897	10,3	23,5
Bundesrepublik Deutschland	53 735	7,1	1 262 722	10,3	23,5
Ausland	7	16,7	175	10,8	25,0
Betriebe insgesamt	2 610 326	10,9	7 420 241	6,5	2,8
Bundesrepublik Deutschland	2 458 490	11,3	7 041 052	7,2	2,9
Ausland	151 836	4,0	379 189	- 4,7	2,5

1) Rechnerischer Wert (Übernachtungen/Ankünfte)

18. Ankünfte, Übernachtungen und durchschnittliche Aufenthaltsdauer der Gäste in Beherbergungsstätten im November 1999 nach Herkunftsländern

Herkunftsland (ständiger Wohnsitz)	Ankünfte		Übernachtungen			Durchschnittliche Aufenthaltsdauer ²⁾
	Ist	Veränderung z. Vorjahresmon.	Ist	Veränderung z. Vorjahresmon.	Anteil ¹⁾	
	Anzahl	Prozent	Anzahl	Prozent		
Insgesamt	177 156	9,0	480 736	5,9	100	2,7
BRD	165 762	8,4	451 939	6,0	94,0	2,7
Ausland	11 394	19,6	28 797	4,4	6,0	2,5
Europa	8 923	14,1	23 500	- 1,2	81,6	2,6
Baltische Staaten	398	286,4	799	339,0	2,8	2,0
Belgien	351	24,5	725	13,6	2,5	2,1
Dänemark	537	- 11,2	1 385	36,7	4,8	2,6
Finnland	93	40,9	235	19,3	0,8	2,5
Frankreich	612	13,3	1 894	32,1	6,6	3,1
Griechenland	20	81,8	47	- 46,0	0,2	2,4
Großbritannien und Nordirland	557	- 10,0	1 934	0,8	6,7	3,5
Republik Irland	35	34,6	142	47,9	0,5	4,1
Island	13	225,0	75	50,0	0,3	5,8
Italien	421	50,4	1 167	22,2	4,1	2,8
Luxemburg	58	61,1	90	15,4	0,3	1,6
Niederlande	1 693	62,6	3 124	51,3	10,8	1,8
Norwegen	94	51,6	175	16,7	0,6	1,9
Österreich	467	- 5,5	1 364	26,6	4,7	2,9
Polen	1 255	- 19,7	2 938	- 45,8	10,2	2,3
Portugal	56	- 20,0	69	- 84,6	0,2	1,2
Russland	457	- 11,9	3 031	21,6	10,5	6,6
Schweden	469	29,9	696	5,3	2,4	1,5
Schweiz	271	55,7	679	122,6	2,4	2,5
Spanien	166	130,6	367	100,5	1,3	2,2
Tschechische Republik	425	53,4	1 236	- 5,4	4,3	2,9
Türkei	62	- 50,4	369	- 66,8	1,3	6,0
Ungarn	149	112,9	312	- 17,9	1,1	2,1
sonstige europäische Länder	264	- 37,3	647	- 58,0	2,2	2,5

1) Bei Übernachtungen von Gästen aus der Bundesrepublik Deutschland und dem Ausland insgesamt: Anteil an allen Übernachtungen; sonst: Anteil an den Übernachtungen des Auslands insgesamt

2) Rechnerischer Wert (Übernachtungen/Ankünfte)

Noch: 18. Ankünfte, Übernachtungen und durchschnittliche Aufenthaltsdauer der Gäste in Beherbergungsstätten im November 1999 nach Herkunftsländern

Herkunftsland (ständiger Wohnsitz)	Ankünfte		Übernachtungen			Durchschnitt- liche Aufent- haltsdauer ²⁾
	Ist	Veränderung z. Vorjahresmon.	Ist	Veränderung z. Vorjahresmon.	Anteil ¹⁾	
	Anzahl	Prozent	Anzahl	Prozent		
Afrika	48	182,4	151	79,8	0,5	3,1
Republik Südafrika	14	40,0	19	- 58,7	0,1	1,4
sonstige afrikanische Länder	34	385,7	132	247,4	0,5	3,9
Asien	711	174,5	1 007	26,0	3,5	1,4
Arabische Golfstaaten	10	400,0	36	x	0,1	3,6
VR China und Hongkong	68	- 10,5	123	- 54,8	0,4	1,8
Israel	55	266,7	114	375,0	0,4	2,1
Japan	541	593,6	579	191,0	2,0	1,1
Südkorea	13	- 69,0	76	- 32,1	0,3	5,8
Taiwan	-	-	-	-	-	-
sonstige asiatische Länder	24	- 36,8	79	- 56,6	0,3	3,3
Amerika gesamt	543	6,9	1 967	70,3	6,8	3,6
Kanada	107	118,4	584	219,1	2,0	5,5
USA	339	24,6	1 183	88,7	4,1	3,5
Mittelamerika und Karibik	4	- 33,3	6	- 87,0	0,0	1,5
Brasilien	22	120,0	86	126,3	0,3	3,9
sonstige südamerik. Länder	71	- 58,5	108	- 58,6	0,4	1,5
Australien-Neuseeland- Ozeanien	34	100,0	78	151,6	0,3	2,3
Ohne Angaben	1 135	25,8	2 094	22,0	7,3	1,8

1) Bei Übernachtungen von Gästen aus der Bundesrepublik Deutschland und dem Ausland insgesamt: Anteil an allen Übernachtungen; sonst: Anteil an den Übernachtungen des Auslands insgesamt

2) Rechnerischer Wert (Übernachtungen/Ankünfte)

19. Ankünfte, Übernachtungen und durchschnittliche Aufenthaltsdauer der Gäste in Beherbergungsstätten von Januar bis November 1999 nach Herkunftsländern

Herkunftsland (ständiger Wohnsitz)	Ankünfte		Übernachtungen			Durchschnitt- liche Aufent- haltsdauer ²⁾
	Ist	Veränderung z. Vorjahreszeitr.	Ist	Veränderung z. Vorjahreszeitr.	Anteil ¹⁾	
	Anzahl	Prozent	Anzahl	Prozent		
Insgesamt	2 610 326	10,9	7 420 241	6,5	100	2,8
BRD	2 458 490	11,3	7 041 052	7,2	94,9	2,9
Ausland	151 836	4,0	379 189	- 4,7	5,1	2,5
Europa	120 084	4,2	305 715	- 5,6	80,6	2,5
Baltische Staaten	3 628	91,7	6 395	55,0	1,7	1,8
Belgien	4 019	3,1	9 549	- 0,7	2,5	2,4
Dänemark	10 525	2,1	19 383	8,8	5,1	1,8
Finnland	1 978	39,4	3 925	8,7	1,0	2,0
Frankreich	7 183	11,5	15 307	3,2	4,0	2,1
Griechenland	586	22,6	1 666	- 41,2	0,4	2,8
Großbritannien und Nordirland	8 150	- 11,8	21 505	- 23,1	5,7	2,6
Republik Irland	404	45,8	1 652	47,6	0,4	4,1
Island	150	130,8	383	86,8	0,1	2,6
Italien	5 357	- 7,6	13 970	- 27,3	3,7	2,6
Luxemburg	628	36,5	1 828	86,3	0,5	2,9
Niederlande	19 457	20,4	38 024	10,3	10,0	2,0
Norwegen	2 758	17,9	4 038	2,7	1,1	1,5
Österreich	7 310	3,0	17 785	- 11,8	4,7	2,4
Polen	14 745	4,9	65 638	7,3	17,3	4,5
Portugal	822	- 23,0	2 284	- 71,9	0,6	2,8
Russland	6 804	- 27,8	18 732	- 9,9	4,9	2,8
Schweden	9 115	15,2	14 463	16,1	3,8	1,6
Schweiz	4 221	13,4	9 559	13,1	2,5	2,3
Spanien	1 833	6,8	4 437	- 36,4	1,2	2,4
Tschechische Republik	3 902	- 7,7	13 214	- 7,4	3,5	3,4
Türkei	887	- 27,7	4 487	- 46,0	1,2	5,1
Ungarn	1 705	32,7	6 546	4,8	1,7	3,8
sonstige europäische Länder	3 917	- 17,8	10 945	- 32,9	2,9	2,8

1) Bei Übernachtungen von Gästen aus der Bundesrepublik Deutschland und dem Ausland insgesamt: Anteil an allen Übernachtungen; sonst: Anteil an den Übernachtungen des Auslands insgesamt

2) Rechnerischer Wert (Übernachtungen/Ankünfte)

Noch: 19. Ankünfte, Übernachtungen und durchschnittliche Aufenthaltsdauer der Gäste in Beherbergungsstätten von Januar bis November 1999 nach Herkunftsländern

Herkunftsland (ständiger Wohnsitz)	Ankünfte		Übernachtungen			Durchschnitt- liche Aufent- haltsdauer ²⁾
	Ist	Veränderung z. Vorjahreszeitr.	Ist	Veränderung z. Vorjahreszeitr.	Anteil ¹⁾	
	Anzahl	Prozent	Anzahl	Prozent		
Afrika	711	47,8	2 203	- 27,0	0,6	3,1
Republik Südafrika	302	120,4	623	9,3	0,2	2,1
sonstige afrikanische Länder	409	18,9	1 580	- 35,5	0,4	3,9
Asien	7 144	24,8	16 328	12,4	4,3	2,3
Arabische Golfstaaten	101	20,2	454	23,7	0,1	4,5
VR China und Hongkong	1 212	33,0	3 128	- 9,3	0,8	2,6
Israel	556	- 2,1	1 388	5,7	0,4	2,5
Japan	3 576	31,4	6 555	16,1	1,7	1,8
Südkorea	387	151,3	1 117	113,2	0,3	2,9
Taiwan	102	- 8,1	463	99,6	0,1	4,5
sonstige asiatische Länder	1 210	3,1	3 223	7,7	0,8	2,7
Amerika gesamt	9 906	15,8	24 982	2,6	6,6	2,5
Kanada	1 472	0,5	4 503	- 39,8	1,2	3,1
USA	7 044	26,7	17 507	28,0	4,6	2,5
Mittelamerika und Karibik	198	69,2	669	23,4	0,2	3,4
Brasilien	340	10,7	779	11,9	0,2	2,3
sonstige südamerik. Länder	852	- 22,8	1 524	- 22,6	0,4	1,8
Australien-Neuseeland- Ozeanien	583	11,9	1 908	22,7	0,5	3,3
Ohne Angaben	13 408	- 12,8	28 053	- 8,2	7,4	2,1

1) Bei Übernachtungen von Gästen aus der Bundesrepublik Deutschland und dem Ausland insgesamt: Anteil an allen Übernachtungen; sonst: Anteil an den Übernachtungen des Auslands insgesamt

2) Rechnerischer Wert (Übernachtungen/Ankünfte)

20. Beherbergungsstätten, Gästebetten und Kapazitätsauslastung am Ende des Berichtsmonats nach Gemeindegruppen

Gemeindegruppen	Beherbergungsstätten		Betten/Schlafgelegenheiten					
	ins- gesamt	darunter geöffnete	ins- gesamt	darunter angebotene			durchschnittliche Auslastung der angebotenen Betten ¹⁾	
	Ist am 30.11.1999				Veränderung z. Vorjahressticht.	November 1999	seit Jahres-	
	Anzahl				Prozent			
Mineral- und Moorbäder								
Bad Freienwalde	8	5	483	394	-	15,3	57,5	49,4
Bad Liebenwerda	10	8	475	385	-	9,6	75,8	60,7
Bad Saarow-Pieskow	15	15	1 262	1 186		58,6	16,1	32,3
Bad Wilsnack	4	4	501	400	-	20,2	65,2	65,9
Zusammen	37	32	2 721	2 365		10,5	41,0	46,5
Kneippkurorte								
Buckow	13	12	794	667	-	12,2	33,0	39,9
Luftkurorte								
Belzig	9	8	543	527		5,2	47,5	44,3
Erholungsorte								
Burg/Spreewald	23	19	1 463	1 281		3,0	29,0	48,9
Goyatz	2	-	54	-		-	-	.
Lindow (Mark)	4	4	62	58		45,0	11,3	31,1
Lübben/Spreewald	14	13	670	609		0,8	47,0	60,4
Lübbenau/Spreewald	20	13	540	461		5,3	13,8	41,3
Lychen	8	6	467	274	-	13,6	5,9	30,0
Müllrose	6	6	183	160		4,6	19,5	24,8
Neuglobsow	7	2	229	60		-	.	.
Rheinsberg	12	9	528	437		5,0	54,3	56,4
Templin	9	9	1 214	1 174		3,2	22,1	43,7
Waldsiedersdorf	2	2	90	90		-	.	.
Zusammen	107	83	5 500	4 604		2,3	28,3	46,9
Sonstige Gemeinden	1 263	1 124	67 323	57 253		1,1	23,4	30,5
Land Brandenburg	1 429	1 259	76 881	65 416		1,4	24,7	32,4

1) Rechnerischer Wert (Übernachtungen/angebotene Bettentage) x 100

21. Ankünfte, Übernachtungen und durchschnittliche Aufenthaltsdauer der Gäste in Beherbergungsstätten im November 1999 nach Gemeindegruppen

Gemeindegruppen	Ankünfte		Übernachtungen		Durchschnittliche Aufenthaltsdauer ¹⁾
	Ist	Veränderung z. Vorjahresmon.	Ist	Veränderung z. Vorjahresmon.	
	Anzahl	Prozent	Anzahl	Prozent	Tage
Mineral- und Moorbäder					
Bad Freienwalde	734	20,5	6 815	6,4	9,3
Bad Liebenwerda	595	39,0	8 753	26,3	14,7
Bad Saarow-Pieskow	3 202	60,1	5 728	47,0	1,8
Bad Wilsnack	814	10,4	7 821	20,0	9,6
Zusammen	5 345	41,6	29 117	22,6	5,4
Kneippkurorte					
Buckow	864	- 17,6	6 611	- 5,8	7,7
Luftkurorte					
Belzig	945	6,4	7 503	35,4	7,9
Erholungsorte					
Burg/Spreewald	2 851	- 0,6	10 961	- 1,8	3,8
Goyatz
Lindow (Mark)	93	1,1	197	- 26,8	2,1
Lübben/Spreewald	959	26,9	8 582	6,1	8,9
Lübbenau/Spreewald	1 225	11,1	1 900	3,4	1,6
Lychen	164	70,8	486	- 56,7	3,0
Müllrose	438	62,2	936	25,1	2,1
Neuglobsow
Rheinsberg	969	36,7	7 124	15,9	7,4
Templin	2 379	- 32,5	7 796	- 19,0	3,3
Waldsiedersdorf
Zusammen	9 441	- 4,2	38 805	- 3,4	4,1
Sonstige Gemeinden	160 561	9,3	398 700	5,7	2,5
Land Brandenburg	177 156	9,0	480 736	5,9	2,7

1) Rechnerischer Wert (Übernachtungen/Ankünfte)

22. Ankünfte, Übernachtungen und durchschnittliche Aufenthaltsdauer der Gäste in Beherbergungsstätten von Januar bis November 1999 nach Gemeindegruppen

Gemeindegruppen	Ankünfte		Übernachtungen		Durchschnittliche Aufenthaltsdauer ¹⁾
	Ist	Veränderung z. Vorjahreszeitr.	Ist	Veränderung z. Vorjahreszeitr.	
	Anzahl	Prozent	Anzahl	Prozent	Tage
Mineral- und Moorbäder					
Bad Freienwalde	9 670	37,4	75 718	15,1	7,8
Bad Liebenwerda	6 847	20,3	87 688	8,9	12,8
Bad Saarow-Pieskow	45 393	34,2	116 543	38,6	2,6
Bad Wilsnack	9 666	- 7,9	88 112	2,2	9,1
Zusammen	71 576	25,5	368 061	16,3	5,1
Kneippkurorte					
Buckow	18 383	11,0	101 438	12,7	5,5
Luftkurorte					
Belzig	11 852	16,0	79 694	19,7	6,7
Erholungsorte					
Burg/Spreewald	63 953	7,1	215 097	6,0	3,4
Goyatz
Lindow (Mark)	1 961	14,5	4 397	16,4	2,2
Lübben/Spreewald	22 947	11,5	128 256	5,5	5,6
Lübbenau/Spreewald	31 652	- 6,2	66 795	2,1	2,1
Lychen	6 604	- 2,9	32 010	- 25,1	4,8
Müllrose	5 216	13,2	13 246	16,0	2,5
Neuglobsow	6 737	47,3	22 887	51,4	3,4
Rheinsberg	16 837	3,7	87 287	3,8	5,2
Templin	46 197	- 2,4	174 236	9,9	3,8
Waldsiedersdorf
Zusammen	207 076	3,4	761 494	5,5	3,7
Sonstige Gemeinden	2 301 439	11,2	6 109 554	5,9	2,7
Land Brandenburg	2 610 326	10,9	7 420 241	6,5	2,8

1) Rechnerischer Wert (Übernachtungen/Ankünfte)

23. Campingplätze mit Urlaubscamping *) und Stellplatzkapazität am Ende Berichtsmonats nach Verwaltungsbezirken und Reisegebieten

Verwaltungsbezirk Reisegebiet	Campingplätze		Stellplätze		
	insgesamt	darunter geöffnete	insgesamt	darunter angebotene	
	Ist am 30.11.1999				Veränderung zum Vorjahresmonat
	Anzahl				Prozent
Verwaltungsbezirk					
Kreisfreie Städte					
Brandenburg an der Havel	5	-	406	-	-
Cottbus	-	-	-	-	-
Frankfurt (Oder)	1	-	697	-	-
Potsdam	1	-	120	-	-
Landkreise					
Barnim	10	3	848	400	-
dar. Eberswalde	-	-	-	-	-
Dahme-Spreewald	27	3	2 696	480	-
Elbe-Elster	6	-	363	-	-
Havelland	7	2	257	82	- 26,8
Märkisch-Oderland	6	-	335	-	-
Oberhavel	11	3	443	90	12,5
Oberspreewald-Lausitz	8	2	690	195	56,0
Oder-Spree	21	5	1 376	500	- 4,9
dar. Eisenhüttenstadt	-	-	-	-	-
Ostprignitz-Ruppin	23	6	1 045	269	11,6
Potsdam-Mittelmark	17	2	680	310	0,0
Prignitz	2	-	88	-	-
Spree-Neiße	7	1	621	40	0,0
Teltow-Fläming	5	2	190	90	- 10,0
Uckermark	12	1	860	180	0,0
dar. Schwedt	-	-	-	-	-
Land Brandenburg	169	30	11 895	2 636	1,6
Reisegebiet					
Prignitz	7	3	283	125	- 13,8
Ruppiner Land	29	6	1 293	234	33,0
Uckermark	12	1	860	180	0,0
Barnimer Land	10	3	848	400	-
Märkische Schweiz-Oderbruch	6	-	335	-	-
Oder-Spree-Seengebiet	20	5	1 978	500	- 4,9
Dahme-Seengebiet	13	1	951	250	0,0
Spreewald	20	3	2 161	355	-
Niederlausitz	11	2	990	110	175,0
Elbe-Elster-Land	6	-	363	-	-
Fläming	10	3	514	250	- 3,8
Havelland	24	3	1 199	232	- 11,5
Potsdam	1	-	120	-	-

*) Campingplatzbenutzung für höchstens zwei Monate vereinbart

24. Ankünfte, Übernachtungen und durchschnittliche Aufenthaltsdauer der Gäste auf Campingplätzen mit Urlaubscamping^{*)} im November 1999 nach Verwaltungsbezirken und Reisegebieten

Verwaltungsbezirk Reisegebiet	Ankünfte		Übernachtungen		Durchschnittliche Aufenthaltsdauer ¹⁾
	Ist	Veränderung z. Vorjahresmon.	Ist	Veränderung z. Vorjahresmon.	
	Anzahl	Prozent	Anzahl	Prozent	Tage
Verwaltungsbezirk					
Kreisfreie Städte					
Brandenburg an der Havel	-	-	-	-	-
Cottbus	-	-	-	-	-
Frankfurt (Oder)	-	-	-	-	-
Potsdam	-	-	-	-	-
Landkreise					
Barnim	39	69,6	110	86,4	2,8
dar. Eberswalde	-	-	-	-	-
Dahme-Spreewald	23	- 4,2	57	- 53,3	2,5
Elbe-Elster	-	-	-	-	-
Havelland
Märkisch-Oderland	-	-	-	-	-
Oberhavel	4	- 20,0	8	60,0	2,0
Oberspreewald-Lausitz
Oder-Spree	16	- 20,0	59	- 16,9	3,7
dar. Eisenhüttenstadt	-	-	-	-	-
Ostprignitz-Ruppin	38	26,7	51	4,1	1,3
Potsdam-Mittelmark
Prignitz	-	-	-	-	-
Spree-Neiße
Teltow-Fläming
Uckermark
dar. Schwedt	-	-	-	-	-
Land Brandenburg	394	147,8	1 018	25,4	2,6
Reisegebiet					
Prignitz	-	-	-	-	-
Ruppiner Land	42	100,0	59	156,5	1,4
Uckermark
Barnimer Land	39	69,6	110	86,4	2,8
Märkische Schweiz-Oderbruch	-	-	-	-	-
Oder-Spree-Seengebiet	16	- 20,0	59	- 16,9	3,7
Dahme-Seengebiet
Spreewald	19	- 13,6	41	- 43,1	2,2
Niederlausitz
Elbe-Elster-Land	-	-	-	-	-
Fläming	245	x	605	80,1	2,5
Havelland	29	11,5	128	60,0	4,4
Potsdam	-	-	-	-	-

*) Campingplatzbenutzung für höchstens zwei Monate vereinbart

1) Rechnerischer Wert (Übernachtungen/Ankünfte)

25. Ankünfte, Übernachtungen und durchschnittliche Aufenthaltsdauer der Gäste auf Campingplätzen mit Urlaubscamping^{*)} von Januar bis November 1999 nach Verwaltungsbezirken und Reisegebieten

Verwaltungsbezirk Reisegebiet	Ankünfte		Übernachtungen		Durchschnittliche Aufenthaltsdauer ¹⁾
	Ist	Veränderung z. Vorjahreszeitr.	Ist	Veränderung z. Vorjahreszeitr.	
	Anzahl	Prozent	Anzahl	Prozent	Tage
Verwaltungsbezirk					
Kreisfreie Städte					
Brandenburg an der Havel	9 581	32,1	27 310	21,9	2,9
Cottbus	-	-	-	-	-
Frankfurt (Oder)	23 444	5,2	81 513	1,3	3,5
Potsdam	6 220	25,3	16 379	84,4	2,6
Landkreise					
Barnim	20 475	13,3	61 582	27,3	3,0
dar. Eberswalde	-	-	-	-	-
Dahme-Spreewald	45 384	10,2	137 819	10,8	3,0
Elbe-Elster	3 395	- 7,8	10 327	- 2,4	3,0
Havelland
Märkisch-Oderland	1 707	- 2,4	4 427	- 20,6	2,6
Oberhavel	12 308	17,1	25 346	13,6	2,1
Oberspreewald-Lausitz	27 616	- 0,4	74 154	- 0,4	2,7
Oder-Spree	22 562	18,7	63 487	11,3	2,8
dar. Eisenhüttenstadt	-	-	-	-	-
Ostprignitz-Ruppin	28 823	32,4	78 971	24,8	2,7
Potsdam-Mittelmark	23 651	20,8	75 963	21,3	3,2
Prignitz
Spree-Neiße	9 297	- 1,8	27 740	- 9,0	3,0
Teltow-Fläming	6 494	15,5	16 890	15,4	2,6
Uckermark	13 508	- 1,1	38 441	3,1	2,8
dar. Schwedt	-	-	-	-	-
Land Brandenburg	259 623	12,0	758 434	11,0	2,9
Reisegebiet					
Prignitz	5 069	- 0,5	14 645	- 4,4	2,9
Ruppiner Land	37 661	29,6	94 180	23,5	2,5
Uckermark	13 508	- 1,1	38 441	3,1	2,8
Barnimer Land	20 475	13,3	61 582	27,3	3,0
Märkische Schweiz-Oderbruch	1 707	- 2,4	4 427	- 20,6	2,6
Oder-Spree-Seengebiet	44 659	11,8	138 220	5,8	3,1
Dahme-Seengebiet	8 034	1,4	21 461	7,0	2,7
Spreewald	54 141	6,2	161 046	6,8	3,0
Niederlausitz	21 469	3,1	63 986	- 2,0	3,0
Elbe-Elster-Land	3 395	- 7,8	10 327	- 2,4	3,0
Fläming	14 055	25,2	40 505	19,6	2,9
Havelland	29 230	18,7	93 235	16,5	3,2
Potsdam	6 220	25,3	16 379	84,4	2,6

*) Campingplatzbenutzung für höchstens zwei Monate vereinbart

1) Rechnerischer Wert (Übernachtungen/Ankünfte)

Veröffentlichungen des Landesamtes für Datenverarbeitung und Statistik Brandenburg im Dezember 1999

Kennziffer	Titel	Preis
A II 1 - m 08/99	Eheschließungen, Geborene und Gestorbene im Land Brandenburg August 1999 - Vorläufiges Ergebnis	2,50 DM
A IV 2 - j / 98	Krankenhäuser sowie Vorsorge- oder Rehabilitationseinrichtungen im Land Brandenburg 1998	6,50 DM
A VI 7 - m 10/99	Arbeitsmarkt im Land Brandenburg Oktober 1999	5,00 DM
B VII 2 - 99 / 5	Wahl zum 3. Landtag Brandenburg am 5. September 1999 - Ergebnisse der repräsentativen Wahlstatistik	5,00 DM
C II 3 - j / 99	Ernteberichterstattung für Obst im Land Brandenburg 1999 - Endgültiges Ergebnis	4,00 DM
C III 2 - m 10/99	Schlachtungen und Fleischerzeugung im Land Brandenburg Oktober 1999	3,50 DM
C III 3 - m 09/99	Milcherzeugung und Milchverwendung im Land Brandenburg September 1999	3,00 DM
C III 6/7- vj 3/99	Legehennenhaltung, Eiererzeugung und Schlachtungen von Geflügel im Land Brandenburg 01.01. bis 30.09.1999	2,50 DM
E I 1/3 - m 10/99	Verarbeitendes Gewerbe sowie Bergbau und Gewinnung von Steinen und Erden Land Brandenburg - Betriebsergebnisse und Auftragseingangsindex, Oktober 1999	7,00 DM
E I 2 - m 10/99	- Produktionsindex, Oktober 1999	3,50 DM
E II 1 - m 10/99	Vorbereitende Baustellenarbeiten, Hoch- und Tiefbau (Bauhauptgewerbe) im Land Brandenburg Oktober 1999	4,50 DM
E III 1 - vj 3/99	Bauinstallation und Sonstiges Baugewerbe (Ausbaugewerbe) im Land Brandenburg 3. Vierteljahr 1999	3,50 DM
F II 1/2 - m 10/99	Baugenehmigungen und Baufertigstellungen im Land Brandenburg Oktober 1999	5,00 DM
G III 1/3 - m 09/99	Aus- und Einfuhr des Landes Brandenburg - September 1999 - Vorläufige Ergebnisse	5,50 DM
G III 1/3 - j/98	- 1998 - Endgültige Ergebnisse	5,50 DM
H I 1 - m 09/99	Straßenverkehrsunfälle im Land Brandenburg September 1999 - Endgültige Ergebnisse	5,50 DM
H II 1 - m 09/99	Binnenschifffahrt im Land Brandenburg September 1999	5,50 DM
K I 1 - j/98	Sozialhilfe im Land Brandenburg 1998 - Teil 3: Empfänger von Hilfe in besonderen Lebenslagen	6,50 DM
K I 3 - j/98	Die Jugendhilfe - Hilfe zur Erziehung außerhalb des Elternhauses im Land Brandenburg 1998 - Junge Menschen mit begonnener, beendeter und bestehender Hilfe (Bestandsfortschreibung)	5,50 DM
K I 6 - j/98	- Institutionelle Beratung, Betreuung einzelner junger Menschen, sozialpädagogische Familienhilfe	10,50 DM
K I 7 - j/98	- Teil 1: Adoptionen und Pflegschaften, Vormundschaften, Beistandschaften, Pflegeerlaubnis, Vaterschaftsfeststellungen sowie Sorgerechtsmaßnahmen	5,50 DM
	- Teil 2: Vorläufige Schutzmaßnahmen	5,00 DM
K I 8 - j/98	Jugendhilfe im Land Brandenburg 1998 - Ausnahmen und Einnahmen	5,50 DM
K I 9 - j/98	Leistungen an Asylbewerber im Land Brandenburg 1998 - Teil 1: Ausgaben und Einnahmen	4,00 DM
M I 2 - m 12/99	Preisindex für Lebenshaltung im Land Brandenburg Dezember 1999	5,50 DM
Verzeichnis	Verzeichnis der Krankenhäuser und Vorsorge- oder Rehabilitationseinrichtungen des Landes Brandenburg Stand 31. Dezember 1998	13,50 DM
Daten + Analysen Heft 6/1999	Aktuelle Bevölkerungsentwicklungen Arbeitskosten in Brandenburgs Unternehmen Weiterentwicklung der amtlichen Statistik	7,50 DM
Gemeinschaftsveröffentlichung Berlin/Brandenburg Heft 7	Wirtschaft 1998	9,00 DM

Diese Veröffentlichungen können beim Landesamt für Datenverarbeitung und Statistik Brandenburg

- Dezernat Öffentlichkeitsarbeit – Postfach 60 10 52, 14410 Potsdam (Dortustraße 46), Fax: (0331) 39 418 bezogen werden.