

Statistische Berichte

G IV 1 - m 09 / 99

**Gäste und Übernachtungen
im Fremdenverkehr
im Land Brandenburg**

September 1999

Erarbeitet:

Landesamt für Datenverarbeitung und Statistik Brandenburg
Dezernat Handel, Verkehr, Tourismus

Herausgeber:

Landesamt für Datenverarbeitung und Statistik Brandenburg
Dezernat Öffentlichkeitsarbeit
Postfach 60 10 52, 14410 Potsdam

Dortustraße 46, 14467 Potsdam

Telefon: (0331) 39 403 - 405
Fax: (0331) 39 418
Internet: <http://www.brandenburg.de/lds/>
E-Mail: Info@lds.brandenburg.de

Erschienen im November 1999
Preis: 5,50 DM

© Landesamt für Datenverarbeitung und Statistik Brandenburg, Potsdam, 1999

Für nichtgewerbliche Zwecke sind Vervielfältigung und unentgeltliche Verbreitung, auch auszugsweise, mit Quellenangabe gestattet. Die Verbreitung, auch auszugsweise, über elektronische Systeme/Datenträger bedarf der vorherigen Zustimmung. Alle übrigen Rechte bleiben vorbehalten.

Inhalt

	Seite
Vorbemerkungen/Erläuterungen	5
Tabellenteil	
I. Zusammenfassende Übersichten nach Zeitvergleichen	
1. Ankünfte von Gästen in Beherbergungsstätten nach Monaten bzw. zusammengefassten Zeiträumen	7
2. Übernachtungen von Gästen in Beherbergungsstätten nach Monaten bzw. zusammengefassten Zeiträumen	8
3. Auslastung der angebotenen Bettenkapazität in Beherbergungsstätten nach Monaten bzw. zusammengefassten Zeiträumen	9
4. Ankünfte von Gästen auf Campingplätzen mit Urlaubscamping nach Monaten bzw. zusammengefassten Zeiträumen	10
5. Übernachtungen von Gästen auf Campingplätzen mit Urlaubscamping nach Monaten bzw. zusammengefassten Zeiträumen	11
II. Weitere Ergebnistabellen	
6. Beherbergungsarten am Ende des Berichtsmonats nach Verwaltungsbezirken und Reisegebieten	12
7. Anteil der in den einzelnen Beherbergungsarten angebotenen Bettenkapazität an den angebotenen Betten/Schlafgelegenheiten aller Beherbergungsstätten im Land Brandenburg am Ende des Berichtsmonats	13
8. Bestand der in den Beherbergungsstätten des Landes Brandenburg angebotenen Bettenkapazität am Ende des Berichtsmonats nach Reisegebieten	13
9. Beherbergungsstätten, Gästebetten und Kapazitätsauslastung am Ende des Berichtsmonats nach Verwaltungsbezirken und Reisegebieten	14
10. Beherbergungsarten am Ende des Berichtsmonats nach Größenklassen und Kapazitätsauslastung	15
11. Ankünfte der Gäste in Beherbergungsstätten im Berichtsmonat nach Verwaltungsbezirken und Reisegebieten sowie nach zusammengefassten Gästegruppen	18
12. Ankünfte der Gäste in Beherbergungsstätten seit Jahresbeginn nach Verwaltungsbezirken und Reisegebieten sowie nach zusammengefassten Gästegruppen	19
13. Übernachtungen der Gäste in Beherbergungsstätten im Berichtsmonat nach Verwaltungsbezirken und Reisegebieten sowie nach zusammengefassten Gästegruppen	20

14. Übernachtungen der Gäste in Beherbergungsstätten seit Jahresbeginn nach Verwaltungsbezirken und Reisegebieten sowie nach zusammengefassten Gästegruppen	21
15. Durchschnittliche Aufenthaltsdauer der Gäste in Beherbergungsstätten im Berichtsmonat und seit Jahresbeginn nach Verwaltungsbezirken und Reisegebieten	22
16. Ankünfte, Übernachtungen und durchschnittliche Aufenthaltsdauer der Gäste in Beherbergungsstätten im Berichtsmonat nach Betriebsarten und zusammengefassten Gästegruppen	23
17. Ankünfte, Übernachtungen und durchschnittliche Aufenthaltsdauer der Gäste in Beherbergungsstätten seit Jahresbeginn nach Betriebsarten und zusammengefassten Gästegruppen	24
18. Ankünfte, Übernachtungen und durchschnittliche Aufenthaltsdauer der Gäste in Beherbergungsstätten im Berichtsmonat nach Herkunftsländern	25
19. Ankünfte, Übernachtungen und durchschnittliche Aufenthaltsdauer der Gäste in Beherbergungsstätten seit Jahresbeginn nach Herkunftsländern	27
20. Beherbergungsstätten, Gästebetten und Kapazitätsauslastung am Ende des Berichtsmonats nach Gemeindegruppen	29
21. Ankünfte, Übernachtungen und durchschnittliche Aufenthaltsdauer der Gäste in Beherbergungsstätten im Berichtsmonat nach Gemeindegruppen	30
22. Ankünfte, Übernachtungen und durchschnittliche Aufenthaltsdauer der Gäste in Beherbergungsstätten seit Jahresbeginn nach Gemeindegruppen	31
23. Campingplätze mit Urlaubscamping und Stellplatzkapazität am Ende des Berichtsmonats nach Verwaltungsbezirken und Reisegebieten	32
24. Ankünfte, Übernachtungen und durchschnittliche Aufenthaltsdauer der Gäste auf Campingplätzen mit Urlaubscamping im Berichtsmonat nach Verwaltungsbezirken und Reisegebieten	33
25. Ankünfte, Übernachtungen und durchschnittliche Aufenthaltsdauer der Gäste auf Campingplätzen mit Urlaubscamping seit Jahresbeginn nach Verwaltungsbezirken und Reisegebieten	34

Vorbemerkungen

Rechtsgrundlage und Erhebungsumfang

Rechtsgrundlage der Fremdenverkehrsstatistik ist das Gesetz über die Statistik der Beherbergung im Reiseverkehr (Beherbergungsstatistikgesetz - BeherbStatG) vom 14.07.1980 (BGBl. I S. 953). Danach sind in allen Gemeinden des Landes Beherbergungsstätten mit mehr als acht Gästebetten in die Erhebung einzubeziehen.

In 565 Gemeinden des Landes waren Beherbergungsstätten mit dieser Bettenanzahl vorhanden. Geöffnete und damit für den Fremdenverkehr wirksame Einrichtungen befanden sich in 553 Gemeinden.

Abgrenzung des Erhebungsumfangs

Nach Wortlaut und Zielsetzung des Beherbergungsstatistikgesetzes kommt es für die Berichtskreis-zugehörigkeit der Beherbergungsstätten weder auf die Gewinnerzielungsabsicht des Betriebes noch auf den Aufenthaltswitz der Gäste an. Ebenso wenig ist maßgebend, ob die Gästebeherbergung betrieblicher Haupt- oder nur Nebenzweck ist. Entscheidend ist lediglich, dass auf Dauer mindestens neun Unterbringungsmöglichkeiten angeboten werden, die für die Beherbergung von Reisenden, d.h. Personen bestimmt sind, die sich vorübergehend an einem anderen Ort als ihrem gewöhnlichen Wohnsitz aufhalten. Die Abgrenzung der statistischen Einheiten richtet sich im Wesentlichen nach der Systematik der Wirtschaftszweige.

Danach werden, unabhängig vom wirtschaftlichen Schwerpunkt des Unternehmens oder des Betriebes, alle fachlichen Betriebsteile erfasst, die - für sich genommen - dem Bereich des Beherbergungsgewerbes zuzuordnen wären.

Der gesetzlich vorgeschriebene Erfassungsbereich der Beherbergungsstatistik ist aber mit dem gewerblichen Sektor nicht deckungsgleich.

Er unterschreitet ihn durch Ausklammerung der ebenfalls dem Beherbergungsgewerbe zuzurechnenden „Privatquartiere“; er geht über ihn hinaus durch die Einbeziehung von Unterkunftsstätten, die wirtschaftssystematisch und funktionell anderen Dienstleistungsbereichen (z.B. Heilstätten und Sanatorien) zugerechnet werden.

Bezüglich der **Campingplätze** legt die Zielsetzung der Beherbergungsstatistik - trotz des Fehlens einer inhaltlichen Begrenzung des Begriffs „Reiseverkehr“ in der Rechtsgrundlage - eine Einengung auf den Bereich des Urlaubscampings nahe.

Der hiergegen abzugrenzende Dauercampingbereich ist grundsätzlich dem Naherholungsverkehr und nicht dem Reiseverkehr zuzurechnen. Campingplätze mit (in der Regel) bis zu drei Stellplätzen werden nicht erfasst, da sie nach den Campingplatzverordnungen der Bundesländer keiner Genehmigungspflicht unterliegen.

Erläuterung wichtiger Begriffe

Ankünfte

Anzahl der Gästemeldungen in einer Beherbergungsstätte innerhalb des Berichtsmonats.

Beherbergung

Unterbringung von Personen, die sich vorübergehend an einem anderen Ort als ihrem gewöhnlichen Wohnsitz aufhalten.

Ein Aufenthalt gilt - in Anlehnung an die melderechtlichen Vorschriften - dann als „vorübergehend“, wenn er die Dauer von zwei Monaten im Allgemeinen nicht überschreitet. Der vorübergehende Ortswechsel kann durch Urlaub und Freizeit, aber auch durch Wahrnehmung privater und geschäftlicher Kontakte, den Besuch von Tagungen und Fortbildungsveranstaltungen, Maßnahmen zur Wiederherstellung der Gesundheit oder sonstige Gründe veranlasst sein.

Beherbergungsstätten

Betriebe, die nach Einrichtung und Zweckbestimmung dazu dienen, Gäste zu beherbergen. Hierzu zählen auch Unterkunftsstätten, die die Gästebeherbergung nicht gewerblich und/oder nur als Nebenzweck betreiben.

Campingplatz

Abgegrenztes Gelände, das jedermann zum vorübergehenden Aufstellen von mitgebrachten Wohnwagen oder Zelten zugänglich ist.

Erholungsheim

Beherbergungsstätte für Angehörige bestimmter Personengruppen, in der Speisen und Getränke nur an Hausgäste abgegeben werden.

Ferienhaus

Jedermann zugängliche, in Wohneinheiten gegliederte Beherbergungsstätte ohne Abgabe von Speisen und Getränken, aber mit Kochgelegenheit in den Wohneinheiten.

Ferienzentrum

Beherbergungsstätte, die jedermann zugänglich ist und nach Einrichtung und Zweckbestimmung dazu dient, wahlweise unterschiedliche Wohn- und Aufenthaltsmöglichkeiten zum vorübergehenden Aufenthalt sowie gleichzeitig Freizeiteinrichtungen in Verbindung mit Einkaufsquellen und persönlichen Dienstleistungen anzubieten.

Herkunftsland

Für die Erfassung ist grundsätzlich der ständige Wohnsitz oder gewöhnliche Aufenthalt der Gäste maßgebend, nicht dagegen deren Staatsangehörigkeit (Nationalität).

Hotel

Jedermann zugängliche Beherbergungs- und Bewirtschaftungsstätte mit herkömmlichem Dienstleistungsangebot in der Mehrzahl ihrer Beherbergungseinheiten und mit wenigstens einem Vollrestaurant, auch für Passanten, mit besonderen Aufenthaltsräumen für Hausgäste.

Hotel garni

Jedermann zugängliche Beherbergungsstätte, in der an Hausgäste höchstens Frühstück abgegeben wird.

Jugendherberge

Beherbergungsstätte vorzugsweise für Jugendliche sowie für Angehörige der sie tragenden Organisation, in der Speisen und Getränke nur an Hausgäste abgegeben werden.

Pension

Jedermann zugängliche Beherbergungsstätte, in der Speisen und Getränke nur an Hausgäste abgegeben werden.

Übernachtungen

Zahl der Übernachtungen von Gästen, die im Berichtszeitraum ankamen oder aus dem vorherigen Berichtszeitraum noch anwesend waren.

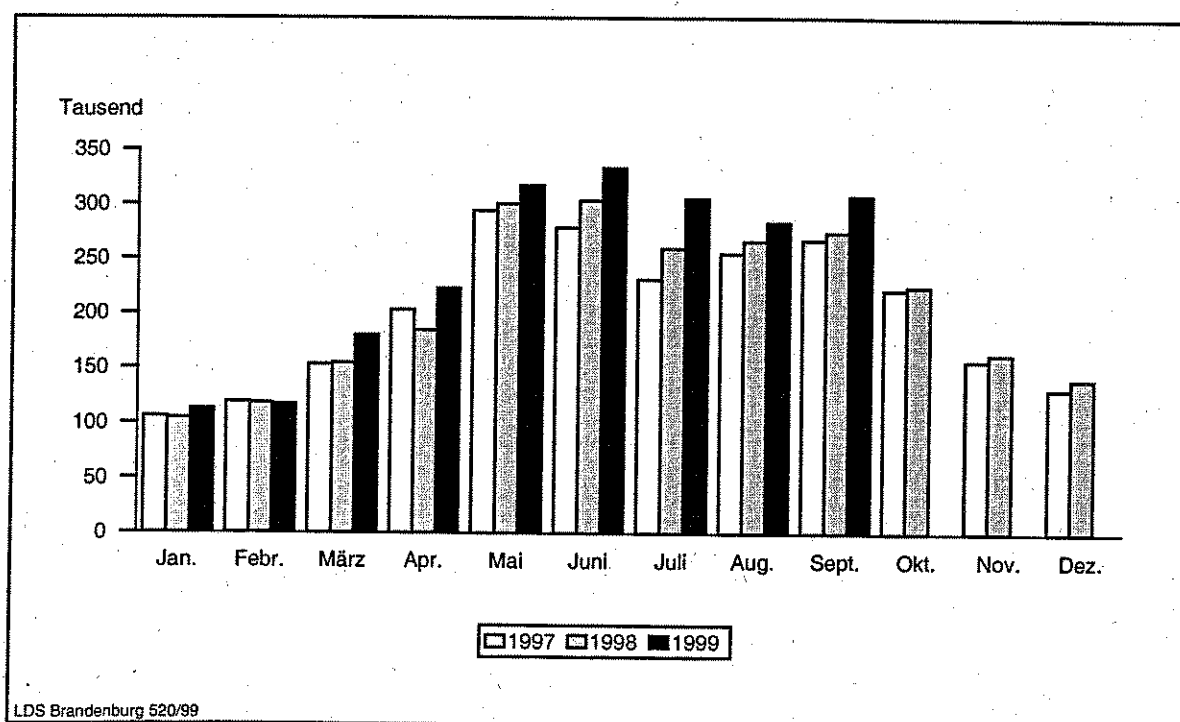
Zeichenerklärung (nach DIN 55 301)

- 0 weniger als die Hälfte von 1 in der letzten besetzten Stelle, jedoch mehr als nichts
- nichts vorhanden (genau Null)
- . Zahlenwert unbekannt oder geheim zu halten
- x Tabellenfach gesperrt, weil Aussage nicht sinnvoll (z.B. bei Vorjahresvergleichen ohne Basiswert)
- ... Angabe fällt erst später an
- + oder - aus technischen Gründen sind nur die Minusveränderungen (-) jeweils vor der Zahl gekennzeichnet; anderenfalls liegt eine Zunahme vor

I. Zusammenfassende Übersichten nach Zeitvergleichen

1. Ankünfte von Gästen in Beherbergungsstätten

Zeitraum	1994	1995	1996	1997	1998	1999
	Anzahl					
Januar	80 296	94 722	94 938	105 761	104 585	112 838
Februar	84 872	99 779	100 159	118 977	118 319	117 093
März	114 561	136 172	137 609	152 923	154 472	179 733
April	140 360	162 573	179 270	202 924	184 587	222 937
Mai	203 027	249 818	278 683	293 596	300 851	317 450
Juni	206 890	260 070	270 850	278 561	303 738	333 683
Juli	175 113	215 197	224 111	230 990	259 783	305 244
August	174 746	228 706	246 965	255 103	266 576	283 576
September	188 483	246 439	262 263	267 426	274 273	307 720
Oktober	162 487	185 814	214 482	221 644	224 691	...
November	126 135	147 222	163 442	156 660	162 485	...
Dezember	106 209	114 236	135 619	130 741	139 759	...
Winterhalbjahr ¹⁾	602 262	725 590	773 434	879 646	849 364	934 845
Sommerhalbjahr ²⁾	1 110 746	1 386 044	1 497 354	1 547 320	1 629 912	...
Jahr	1 763 179	2 140 748	2 308 391	2 415 306	2 494 119	...

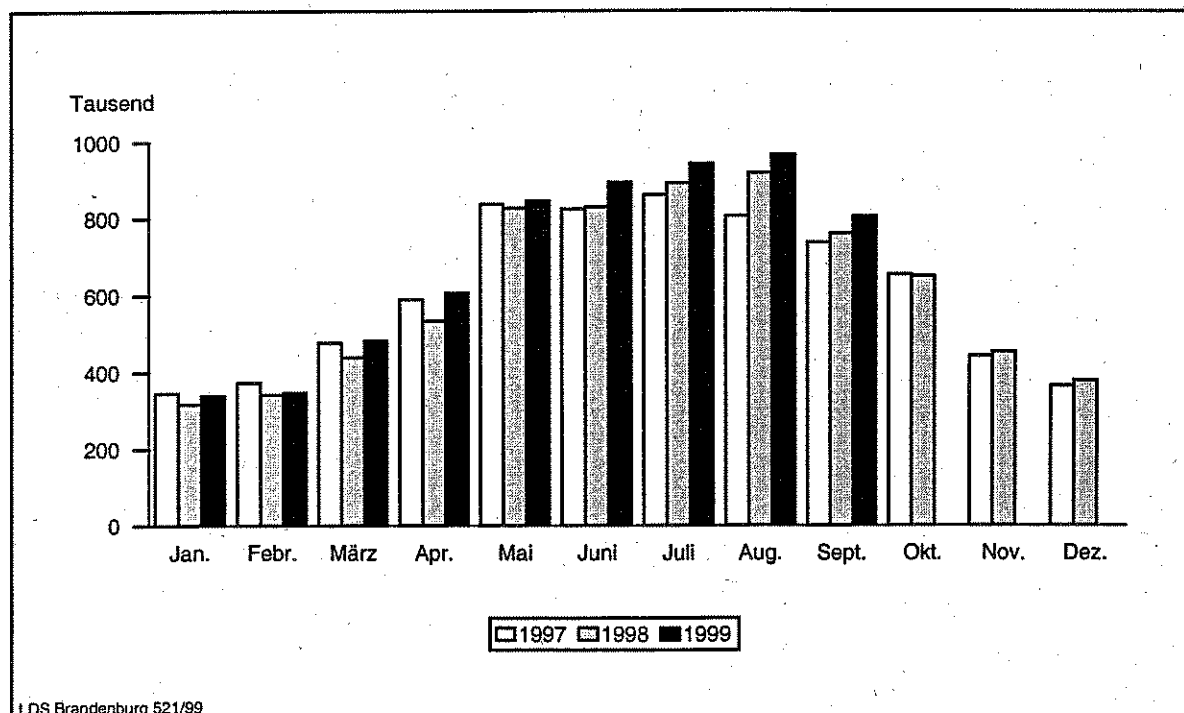


1) November des vorhergehenden Jahres bis einschließlich April des jeweiligen Jahres

2) Mai bis einschließlich Oktober

2. Übernachtungen von Gästen in Beherbergungsstätten

Zeitraum	1994	1995	1996	1997	1998	1999
	Anzahl					
Januar	240 036	301 043	319 029	345 950	317 802	339 632
Februar	260 404	316 457	347 094	372 940	342 974	348 180
März	351 364	416 179	436 158	477 187	438 751	482 812
April	429 161	496 475	549 954	589 684	534 070	606 040
Mai	597 365	699 777	810 697	834 959	826 664	845 918
Juni	632 681	742 066	837 568	824 152	829 108	894 755
Juli	652 333	792 819	889 506	861 742	891 770	942 592
August	617 058	700 427	768 692	806 236	918 397	965 745
September	567 626	703 722	761 100	737 326	760 768	804 810
Oktober	508 345	571 597	654 337	654 621	650 316	...
November	379 001	449 429	493 179	442 612	453 828	...
Dezember	318 390	354 664	402 349	365 113	379 447	...
Winterhalbjahr ¹⁾	1 801 719	2 227 545	2 456 328	2 681 289	2 441 322	2 609 939
Sommerhalbjahr ²⁾	3 575 408	4 210 408	4 721 900	4 719 036	4 877 023	...
Jahr	5 553 764	6 544 655	7 269 663	7 312 522	7 343 895	...



1) November des vorhergehenden Jahres bis einschließlich April des jeweiligen Jahres

2) Mai bis einschließlich Oktober

3. Auslastung der angebotenen Bettenkapazität in Beherbergungsstätten^{*)}

Zeitraum	1994	1995	1996	1997	1998	1999
	Prozent					
Januar	24,8	24,8	21,8	20,7	18,1	17,9
Februar	28,3	28,3	24,9	24,1	20,8	20,0
März	32,3	32,4	28,5	27,1	23,8	24,3
April	36,6	36,6	32,9	32,2	28,2	30,1
Mai	44,6	44,4	41,7	40,9	38,7	37,8
Juni	47,5	46,7	43,2	40,9	39,2	40,9
Juli	47,3	47,3	44,4	41,6	40,5	41,8
August	44,3	41,2	37,8	38,5	42,0	42,7
September	42,5	42,8	39,4	36,7	36,4	36,9
Oktober	37,4	34,7	34,2	32,6	31,2	...
November	31,6	30,2	28,5	24,5	23,7	...
Dezember	26,7	24,2	23,5	20,6	19,9	...
Winterhalbjahr ¹⁾	30,1	30,2	27,3	26,1	22,8	22,8
Sommerhalbjahr ²⁾	43,9	42,8	40,1	38,6	38,1	...
Jahr	37,8	36,8	34,2	32,3	30,9	...

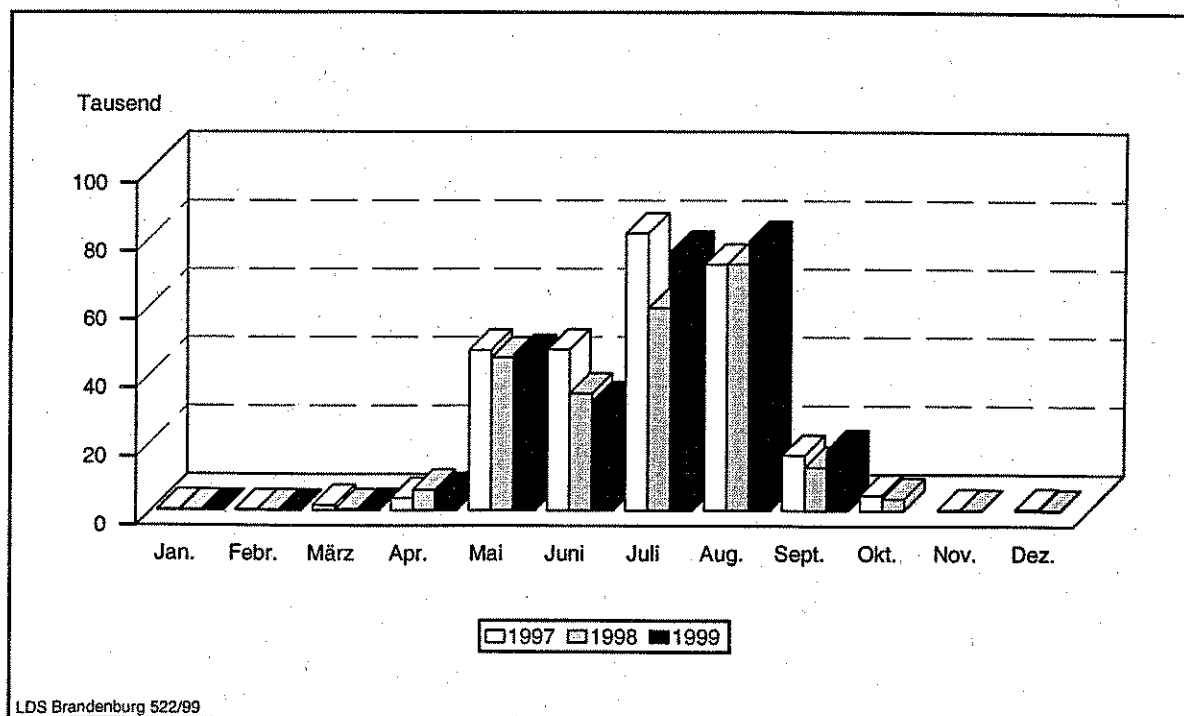
*) Rechnerischer Wert (Übernachtungen/angebotene Bettentage) x 100

1) November des vorhergehenden Jahres bis einschließlich April des jeweiligen Jahres

2) Mai bis einschließlich Oktober

4. Ankünfte von Gästen auf Campingplätzen mit Urlaubscamping

Zeitraum	1994	1995	1996	1997	1998	1999
	Anzahl					
Januar	157	132	211	195	104	117
Februar	182	169	164	176	130	146
März	632	294	424	1 538	274	293
April	3 940	6 236	4 696	3 540	5 952	4 943
Mai	43 300	28 154	36 681	46 648	44 431	45 116
Juni	39 956	58 052	46 140	46 796	33 959	31 458
Juli	107 014	115 899	80 256	80 823	58 890	75 542
August	66 863	74 007	51 594	71 800	71 816	78 446
September	17 189	17 852	12 719	16 036	12 568	17 431
Oktober	5 540	6 050	4 856	4 490	3 522	...
November	365	294	264	315	159	...
Dezember	322	324	297	545	153	...
Winterhalbjahr ¹⁾	5 554	7 518	6 113	6 010	7 320	5 811
Sommerhalbjahr ²⁾	279 862	300 014	232 246	266 593	225 186	...
Jahr	285 460	307 463	238 302	272 902	231 958	...

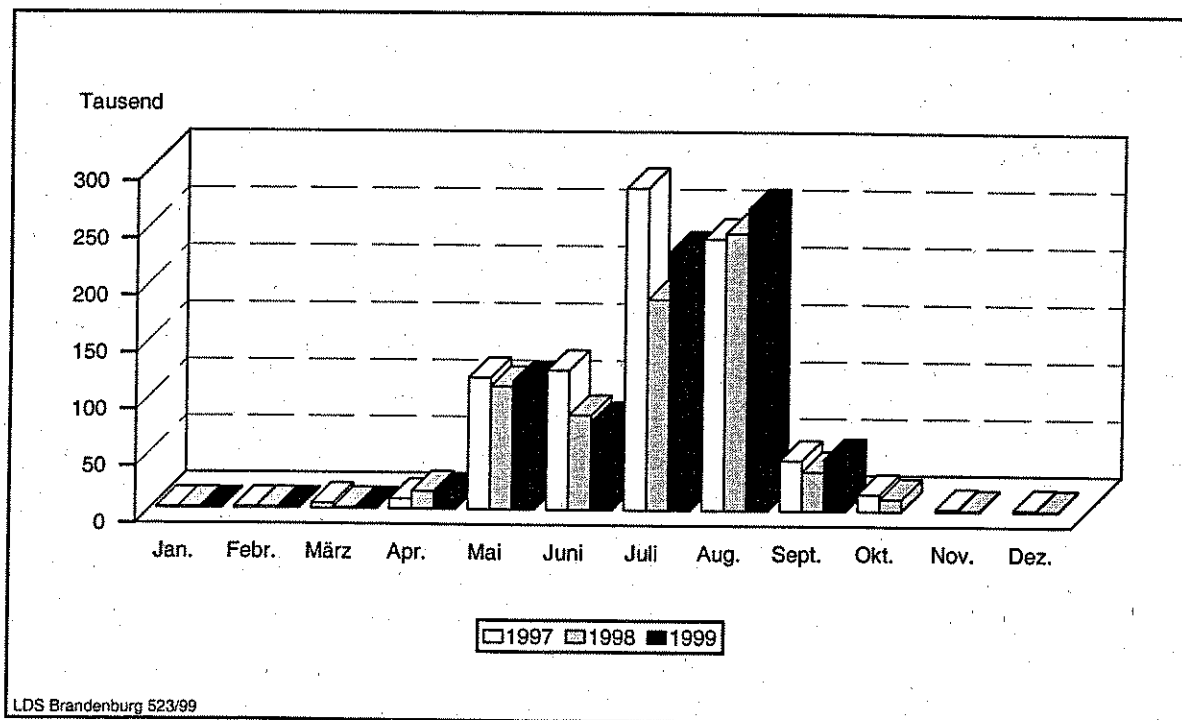


1) November des vorhergehenden Jahres bis einschließlich April des jeweiligen Jahres

2) Mai bis einschließlich Oktober

5. Übernachtungen von Gästen auf Campingplätzen mit Urlaubscamping

Zeitraum	1994	1995	1996	1997	1998	1999
	Anzahl					
Januar	418	888	1 109	785	1 068	492
Februar	734	1 030	1 666	1 092	1 061	622
März	3 858	1 227	2 026	4 586	855	970
April	12 941	15 356	13 882	8 732	15 582	12 575
Mai	114 427	73 332	97 548	115 678	108 055	112 458
Juni	115 844	177 217	148 011	122 544	83 047	77 205
Juli	408 248	438 045	316 314	282 084	184 717	226 550
August	226 145	224 131	153 877	237 865	242 707	263 876
September	47 932	52 342	35 724	44 162	34 353	45 673
Oktober	15 925	18 896	14 845	14 852	10 819	...
November	2 480	2 735	1 667	2 049	812	...
Dezember	1 576	2 217	1 485	1 786	869	...
Winterhalbjahr ¹⁾	20 928	22 557	23 635	18 347	22 401	16 340
Sommerhalbjahr ²⁾	928 521	983 963	766 319	817 185	663 698	...
Jahr	950 528	1 007 416	788 154	836 215	683 945	...



1) November des vorhergehenden Jahres bis einschließlich April des jeweiligen Jahres

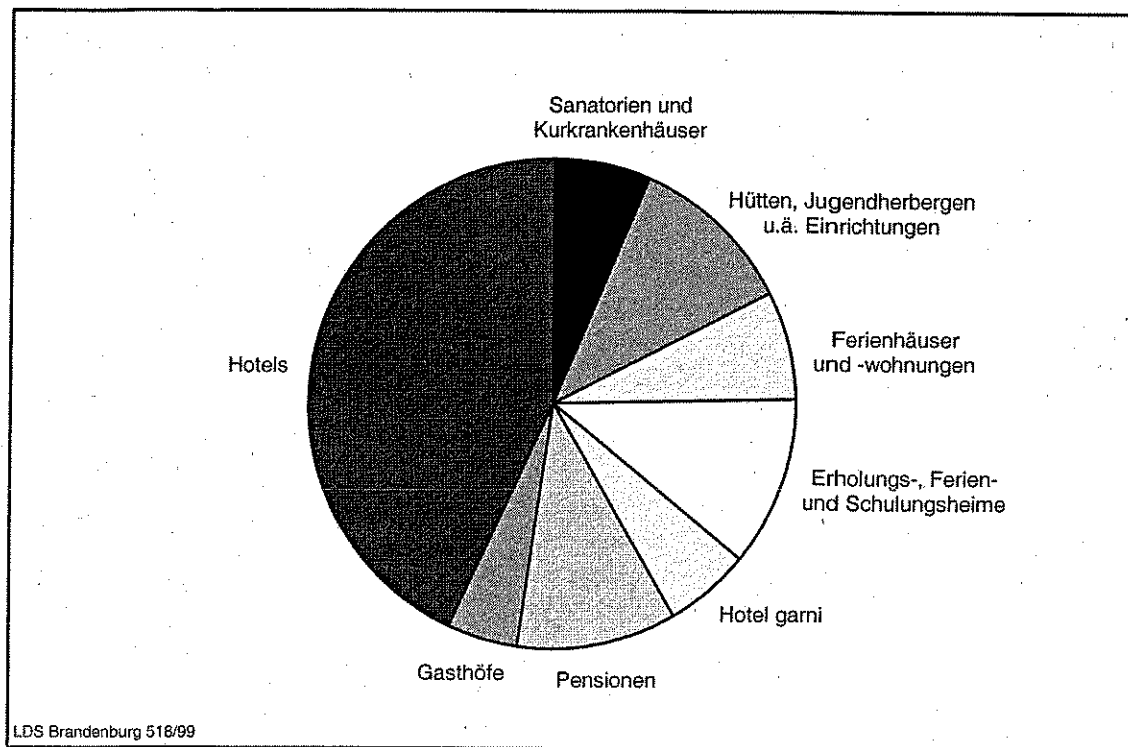
2) Mai bis einschließlich Oktober

II. Weitere Ergebnistabellen

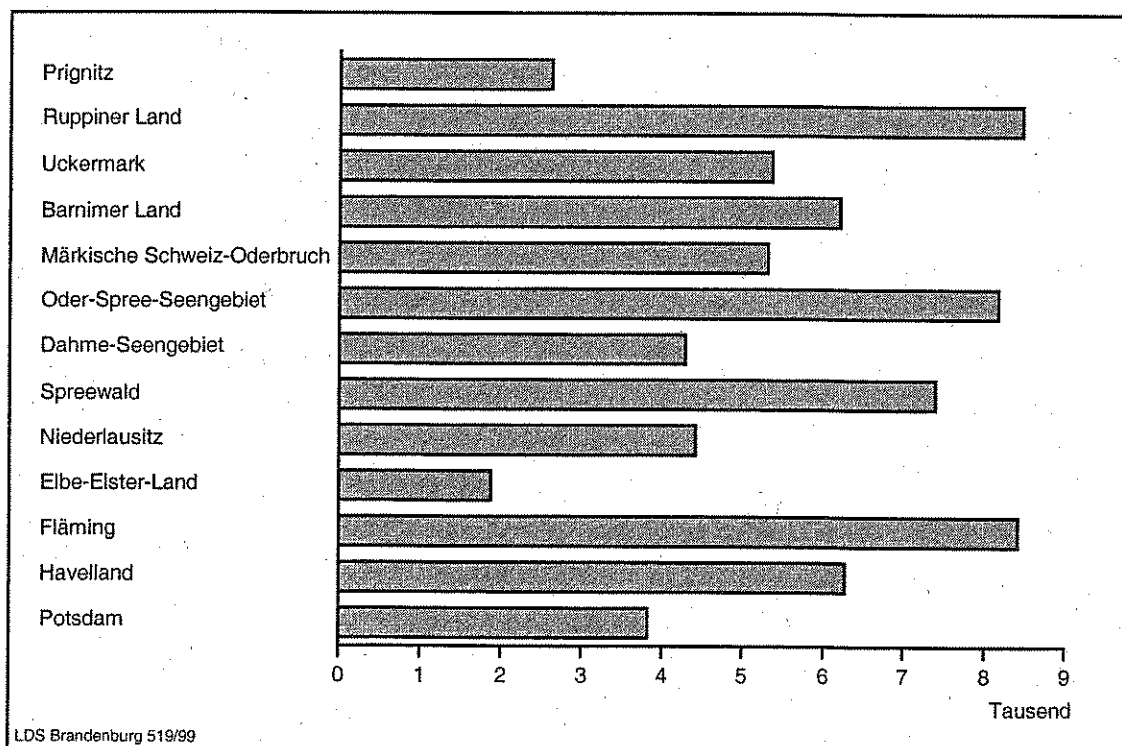
6. Beherbergungsarten am Ende des Monats nach Verwaltungsbezirken und Reisegebieten

Verwaltungsbezirk Reisegebiet	Beher- ber- gungs- stätten insge- samt	davon							
		Hotels	Gast- höfe	Pen- sionen	Hotels garnis	Erho- lungs-, Ferien- u. Schu- lungs- heime	Ferien- häuser und -woh- nungen	Hütten, Jugend- herber- gen u.ä. Einrich- tungen	Sanato- rien, Kur- kranken- häuser u.ä. Ein- richtgn.
		Anzahl am 30.09.1999							
Verwaltungsbezirk									
Kreisfreie Städte									
Brandenburg an der Havel	18	6	1	6	2	-	2	1	-
Cottbus	25	13	1	6	2	2	-	1	-
Frankfurt (Oder)	16	7	3	5	-	-	1	-	-
Potsdam	28	17	-	3	4	2	-	2	-
Landkreise									
Barnim	91	32	7	23	4	10	8	6	1
dar. Eberswalde	5	2	-	1	2	-	-	-	-
Dahme-Spreewald	125	38	15	23	6	15	16	10	2
Elbe-Elster	60	17	9	13	5	6	4	4	2
Havelland	69	21	4	27	4	3	6	4	-
Märkisch-Oderland	106	30	5	31	9	10	6	10	5
Oberhavel	93	27	14	23	9	7	12	1	-
Oberspreewald-Lausitz	79	26	9	31	2	5	2	4	-
Oder-Spree	127	28	10	25	10	14	23	15	2
dar. Eisenhüttenstadt	6	2	1	1	-	1	1	-	-
Ostprignitz-Ruppin	121	40	11	34	4	7	17	5	3
Potsdam-Mittelmark	137	54	12	28	11	12	12	4	4
Prignitz	52	24	8	12	1	3	-	3	1
Spree-Neiße	94	34	7	25	8	7	4	8	1
Teltow-Fläming	87	31	8	25	10	7	5	1	-
Uckermark	113	27	12	30	7	12	14	9	2
dar. Schwedt	9	2	-	3	2	-	-	2	-
Land Brandenburg	1 441	472	136	370	98	122	132	88	23
Reisegebiet									
Prignitz	73	32	11	17	1	6	2	3	1
Ruppiner Land	193	59	22	52	13	11	27	6	3
Uckermark	113	27	12	30	7	12	14	9	2
Barnimer Land	91	32	7	23	4	10	8	6	1
Märkische Schweiz-Oderbruch	106	30	5	31	9	10	6	10	5
Oder-Spree-Seengebiet	135	35	11	26	10	14	22	15	2
Dahme-Seengebiet	71	23	7	11	5	11	8	5	1
Spreewald	154	50	18	48	7	9	11	9	2
Niederlausitz	106	38	9	30	6	9	5	9	-
Elbe-Elster-Land	60	17	9	13	5	6	4	4	2
Fläming	167	66	13	44	17	11	9	4	3
Havelland	144	46	12	42	10	11	16	6	1
Potsdam	28	17	-	3	4	2	-	2	-

7. Anteil der in den einzelnen Beherbergungsarten angebotenen Bettenkapazität an den angebotenen Betten/Schlafgelegenheiten aller Beherbergungsstätten im Land Brandenburg



8. Bestand der in den Beherbergungsstätten des Landes Brandenburg angebotenen Bettenkapazität nach Reisegebieten



9. Beherbergungsstätten, Gästebetten und Kapazitätsauslastung am Ende des Berichtsmonats nach Verwaltungsbezirken und Reisegebieten

<u>Verwaltungsbezirk</u> Reisegebiet	Beherbergungsstätten		Betten/Schlafgelegenheiten					Betten insgesamt je 1000 Einwohner
	ins- gesamt	darunter geöffnete	ins- gesamt	darunter angebotene				
				Ist	Verän- derung zum Vor- jahres- stichtag	durchschnittliche Auslastung ¹⁾		
						September 1999	seit Jahres- beginn	
Anzahl am 30.09.1999			Prozent			Anzahl		

	Verwaltungsbezirk							
Kreisfreie Städte								
Brandenburg an der Havel	18	17	907	774	- 14,9	21,3	20,3	11,3
Cottbus	25	24	2 236	2 182	- 11,0	37,9	27,6	19,5
Frankfurt (Oder)	16	16	1 088	1 055	- 1,3	29,8	24,5	14,4
Potsdam	28	28	3 834	3 824	26,5	49,0	38,4	29,5
Landkreise								
Barnim	91	86	6 779	6 199	0,0	36,4	35,8	41,4
dar. Eberswalde	5	5	285	279	- 2,1	22,1	18,0	6,2
Dahme-Spreewald	125	121	7 443	6 385	3,2	36,5	34,2	48,1
Elbe-Elster	60	60	1 938	1 876	11,2	30,4	28,9	14,4
Havelland	69	62	2 585	2 163	6,5	30,2	26,5	18,3
Märkisch-Oderland	106	98	5 630	5 314	5,4	40,9	36,9	30,8
Oberhavel	93	90	4 090	3 985	15,6	28,5	25,7	22,2
Oberspreewald-Lausitz	79	77	3 543	3 406	7,2	33,3	30,9	23,6
Oder-Spree	127	126	7 505	7 244	2,3	32,1	31,2	38,2
dar. Eisenhüttenstadt	6	6	586	579	- 18,6	31,2	27,0	13,1
Ostprignitz-Ruppin	121	117	5 557	5 230	19,4	38,7	34,9	48,2
Potsdam-Mittelmark	137	135	8 543	7 944	- 3,4	39,7	35,8	42,7
Prignitz	52	52	1 950	1 836	5,4	39,2	36,5	19,9
Spree-Neiße	94	93	4 097	3 979	4,7	39,1	33,6	26,3
Teltow-Fläming	87	85	3 942	3 812	- 3,4	37,7	32,1	25,3
Uckermark	113	106	5 959	5 361	4,0	39,4	35,4	38,3
dar. Schwedt	9	9	624	362	- 19,6	27,6	26,3	14,6
Land Brandenburg	1 441	1 393	77 626	72 569	4,3	36,9	33,2	30,0

	Reisegebiet							
Prignitz	73	73	2 733	2 612	7,8	34,3	33,3	22,1
Ruppiner Land	193	186	8 864	8 439	18,1	35,3	31,2	32,4
Uckermark	113	106	5 959	5 361	4,0	39,4	35,4	38,3
Barnimer Land	91	86	6 779	6 199	0,0	36,4	35,8	41,4
Märkische Schweiz-Oderbruch	106	98	5 630	5 314	5,4	40,9	36,9	30,8
Oder-Spree-Seengebiet	135	134	8 447	8 153	1,6	32,0	30,5	31,5
Dahme-Seengebiet	71	70	5 273	4 288	3,7	32,7	32,1	52,9
Spreewald	154	149	7 562	7 388	- 1,2	47,0	36,8	31,9
Niederlausitz	106	104	4 630	4 422	7,2	22,9	24,6	19,0
Elbe-Elster-Land	60	60	1 938	1 876	11,2	30,4	28,9	14,4
Fläming	167	164	8 961	8 414	- 1,3	38,9	33,7	30,8
Havelland	144	135	7 016	6 279	- 4,6	34,1	31,2	24,5
Potsdam	28	28	3 834	3 824	26,5	49,0	38,4	29,5

1) Rechnerischer Wert (Übernachtungen/angebotene Bettentage) x 100

10. Beherbergungsarten am Ende des Berichtsmonats nach Größenklassen und Kapazitätsauslastung

Beherbergungsarten Gästebetten	Beherbergungsstätten		Betten/Schlafgelegenheiten					
	ins- gesamt	darunter geöffnete	ins- gesamt	darunter angebotene				
				Ist	Veränderung z. Vorjahres- stichtag	durchschnittliche Auslastung ¹⁾		
						September 1999	seit Jahres- beginn	
	Anzahl am 30.09.1999				Prozent			
Hotels								
9 - 11	14	13	144	134	8,9	21,3	23,5	
12 - 14	32	31	416	397	- 6,8	26,0	19,6	
15 - 19	34	32	575	531	12,5	27,6	22,4	
20 - 29	84	82	2 014	1 887	- 5,0	33,3	24,2	
30 - 99	222	219	11 397	11 030	1,7	36,2	26,8	
100 - 249	63	63	8 943	8 658	0,1	39,1	30,6	
250 - 499	17	17	5 453	5 211	9,6	38,2	30,6	
500 - 999	6	6	3 479	3 479	50,1	42,5	33,1	
Zusammen	472	463	32 421	31 327	5,9	37,5	28,8	
Gasthöfe								
9 - 11	21	21	208	208	- 3,7	20,8	15,9	
12 - 14	20	20	261	253	30,4	32,1	23,5	
15 - 19	36	36	603	587	- 4,9	29,3	22,4	
20 - 29	26	26	610	596	10,4	25,7	24,8	
30 - 99	30	29	1 367	1 256	21,6	33,8	26,9	
100 - 249	3	3	431	431	36,4	42,3	35,3	
Zusammen	136	135	3 480	3 331	14,2	31,7	25,7	
Pensionen								
9 - 11	79	74	794	742	11,2	31,1	25,8	
12 - 14	82	78	1 066	996	1,3	31,3	28,2	
15 - 19	73	69	1 202	1 116	4,1	24,5	22,2	
20 - 29	63	59	1 455	1 356	12,1	31,5	27,9	
30 - 99	69	67	3 121	2 829	11,0	25,4	23,0	
100 - 249	3	3	391	391	1,8	42,3	29,6	
250 - 499	1	1	262	161	- 38,5	.	.	
Zusammen	370	351	8 291	7 591	6,5	28,5	25,0	
Hotels garnis								
9 - 11	2	2	20	20	- 48,7	.	.	
12 - 14	6	6	79	79	-	22,4	24,3	
15 - 19	13	13	218	216	29,3	33,8	29,7	
20 - 29	33	33	789	770	13,1	32,4	27,8	
30 - 99	32	32	1 679	1 657	- 12,9	34,9	29,2	
100 - 249	11	11	1 493	1 490	- 7,2	45,5	36,8	
250 - 499	1	1	296	74	4,2	.	.	
Zusammen	98	98	4 574	4 306	- 5,3	38,2	31,6	

1) Rechnerischer Wert (Übernachtungen/angebotene Bettentage) x 100

Noch: 10. Beherbergungsarten am Ende des Monats nach Größenklassen und Kapazitätsauslastung

Beherbergungsarten mit ... bis ... Gästebetten	Beherbergungsstätten		Betten/Schlafgelegenheiten				
	ins- gesamt	darunter geöffnete	ins- gesamt	darunter angebotene			
				Ist	Veränderung z. Vorjahres- stichtag	durchschnittliche Auslastung ¹⁾	
						September 1999	seit Jahres- beginn
	Anzahl am 30.09.1999				Prozent		
Erholungs-, Ferien- und Schulungsheime							
12 - 14	-	-	-	-	-	-	12,3
15 - 19	5	4	87	71	29,1	30,8	35,2
20 - 29	22	20	551	502	- 8,6	29,2	27,7
30 - 99	74	71	4 146	3 947	14,6	31,0	33,2
100 - 249	16	15	2 347	2 092	3,3	36,6	35,6
250 - 499	4	3	1 212	897	- 34,5	26,9	31,7
500 - 999	1	1	542	542	x	.	.
Zusammen	122	114	8 885	8 051	8,0	33,6	34,4
Ferienhäuser und -wohnungen							
9 - 11	5	5	51	51	- 15,0	12,4	20,1
12 - 14	15	14	185	173	6,1	15,0	22,9
15 - 19	21	21	347	335	3,1	20,9	25,5
20 - 29	29	28	687	633	11,1	23,9	28,0
30 - 99	52	48	2 679	2 342	12,3	27,9	31,8
100 - 249	8	8	1 088	1 046	- 9,7	38,7	30,8
250 - 499	1	1	250	243	- 2,8	.	.
500 - 999	1	1	600	300	-	.	.
Zusammen	132	126	5 887	5 123	4,3	28,6	30,1
Hütten, Jugendherbergen u. ä. Einrichtungen							
12 - 14	1	1	14	14	x	.	.
15 - 19	3	2	50	34	- 48,5	.	.
20 - 29	12	11	297	273	20,3	12,2	24,3
30 - 99	50	49	2 765	2 645	13,4	26,5	31,3
100 - 249	17	15	2 372	1 976	- 2,8	29,7	38,5
250 - 499	2	2	872	872	118,0	.	.
500 - 999	2	2	1 771	1 179	- 28,4	.	.
1000 und mehr	1	1	1 254	1 254	-	29,2	35,2
Zusammen	88	83	9 395	8 247	3,6	25,3	34,2

1) Rechnerischer Wert (Übernachtungen/angebotene Bettentage) x 100

Noch: 10. Beherbergungsarten am Ende des Berichtsmonats nach Größenklassen und Kapazitätsauslastung

Beherbergungsarten mit ... bis ... Gästebetten	Beherbergungsstätten		Betten/Schlafgelegenheiten				
	ins- gesamt	darunter geöffnete	ins- gesamt	darunter angebotene			
				Ist	Veränderung z. Vorjahres- stichtag	durchschnittliche Auslastung ¹⁾	
						September 1999	seit Jahres- beginn
	Anzahl am 30.09.1999				Prozent		
Heilstätten, Sanatorien, Kur- u. Rehabilitations- einrichtungen u. ä.							
20 - 29	1	1	20	20	-	94,3	80,5
30 - 99	3	3	180	180	- 26,8	70,1	77,1
100 - 249	16	16	3 224	3 224	0,7	84,1	79,4
250 - 499	2	2	610	510	- 45,2	.	.
500 - 999	1	1	659	659	-	.	.
Zusammen	23	23	4 693	4 593	- 9,2	85,6	80,7
Beherbergungsarten insgesamt							
9 - 11	121	115	1 217	1 155	4,5	27,4	23,4
12 - 14	156	150	2 021	1 912	3,0	28,5	25,1
15 - 19	185	177	3 082	2 890	4,2	26,5	23,4
20 - 29	270	260	6 423	6 037	4,4	30,0	26,4
30 - 99	532	518	27 334	25 886	5,9	32,5	28,6
100 - 249	137	134	20 289	19 308	- 0,3	46,0	40,9
250 - 499	28	27	8 955	7 968	- 0,8	38,6	34,3
500 - 999	11	11	7 051	6 159	25,1	42,0	41,2
1000 und mehr	1	1	1 254	1 254	-	29,2	35,2
Insgesamt	1 441	1 393	77 626	72 569	4,3	36,9	33,2

1) Rechnerischer Wert (Übernachtungen/angebotene Bettentage) x 100

11. Ankünfte der Gäste in Beherbergungsstätten im September 1999 nach Verwaltungsbezirken und Reisegebieten sowie nach zusammengefassten Gästegruppen

Verwaltungsbezirk Reisegebiet	Ankünfte insgesamt		davon Gäste aus			
			der BRD		dem Ausland	
	Ist	Veränderung z. Vorjahresmon.	Ist	Veränderung z. Vorjahresmon.	Ist	Veränderung z. Vorjahresmon.
	Anzahl	Prozent	Anzahl	Prozent	Anzahl	Prozent
Verwaltungsbezirk						
Kreisfreie Städte						
Brandenburg an der Havel	2 641	- 18,6	2 279	- 18,4	362	- 19,7
Cottbus	13 393	- 13,6	13 042	- 8,1	351	- 73,3
Frankfurt (Oder)	5 468	10,7	4 845	9,6	623	20,3
Potsdam	32 260	58,1	29 796	68,8	2 464	- 10,3
Landkreise						
Barnim	20 625	- 9,7	19 812	- 9,0	813	- 24,0
dar. Eberswalde	696	- 24,8	648	- 26,3	48	4,3
Dahme-Spreewald	29 861	15,6	28 103	17,4	1 758	- 7,3
Elbe-Elster	4 655	1,4	4 430	- 1,9	225	200,0
Havelland	7 936	23,2	7 729	24,0	207	- 1,0
Märkisch-Oderland	19 869	30,9	17 659	26,6	2 210	79,5
Oberhavel	17 290	37,6	16 106	37,4	1 184	40,5
Oberspreewald-Lausitz	14 993	7,8	14 480	7,9	513	4,7
Oder-Spree	22 140	6,9	21 572	7,7	568	- 16,6
dar. Eisenhüttenstadt	1 439	- 10,8	1 346	- 5,1	93	- 52,3
Ostprignitz-Ruppin	18 647	13,0	18 029	12,9	618	15,7
Potsdam-Mittelmark	33 205	9,7	31 065	13,0	2 140	- 22,9
Prignitz	6 534	7,3	6 362	9,4	172	- 37,2
Spree-Neiße	17 600	0,2	17 283	0,2	317	5,0
Teltow-Fläming	20 189	14,1	17 753	10,7	2 436	47,5
Uckermark	20 414	2,0	19 862	6,6	552	- 60,1
dar. Schwedt	1 477	- 25,0	1 371	- 28,4	106	89,3
Land Brandenburg	307 720	12,2	290 207	13,4	17 513	- 5,1
Reisegebiet						
Prignitz	8 848	- 1,5	8 546	- 0,3	302	- 27,6
Ruppiner Land	33 623	28,5	31 951	28,2	1 672	35,5
Uckermark	20 414	2,0	19 862	6,6	552	- 60,1
Barnimer Land	20 625	- 9,7	19 812	- 9,0	813	- 24,0
Märkische Schweiz-Oderbruch	19 869	30,9	17 659	26,6	2 210	79,5
Oder-Spree-Seengebiet	27 075	7,0	25 886	7,4	1 189	- 0,7
Dahme-Seengebiet	19 983	22,3	18 374	26,3	1 609	- 9,7
Spreewald	43 206	- 0,1	42 393	2,2	813	- 53,7
Niederlausitz	13 191	- 3,0	12 672	- 3,5	519	11,4
Elbe-Elster-Land	4 655	1,4	4 430	- 1,9	225	200,0
Fläming	39 887	12,1	35 513	12,8	4 374	7,0
Havelland	24 084	9,1	23 313	10,6	771	- 23,1
Potsdam	32 260	58,1	29 796	68,8	2 464	- 10,3

12. Ankünfte der Gäste in Beherbergungsstätten von Januar bis September 1999 nach Verwaltungsbezirken und Reisegebieten sowie nach zusammengefassten Gästegruppen

Verwaltungsbezirk Reisegebiet	Ankünfte insgesamt		davon Gäste aus			
			der BRD		dem Ausland	
	Ist	Veränderung z. Vorjahreszeitr.	Ist	Veränderung z. Vorjahreszeitr.	Ist	Veränderung z. Vorjahreszeitr.
	Anzahl	Prozent	Anzahl	Prozent	Anzahl	Prozent
Verwaltungsbezirk						
Kreisfreie Städte						
Brandenburg an der Havel	20 399	- 8,7	18 205	- 6,0	2 194	- 25,9
Cottbus	81 067	- 6,2	77 979	- 1,6	3 088	- 57,1
Frankfurt (Oder)	36 744	1,0	32 264	0,0	4 480	8,1
Potsdam	206 652	50,4	190 930	56,7	15 722	1,0
Landkreise						
Barnim	160 271	1,4	155 940	1,6	4 331	- 5,1
dar. Eberswalde	5 232	- 34,1	4 932	- 35,1	300	- 9,1
Dahme-Spreewald	215 773	17,1	202 713	18,9	13 060	- 5,1
Elbe-Elster	39 512	3,9	38 656	3,0	856	68,2
Havelland	57 604	0,6	55 909	0,9	1 695	- 9,3
Märkisch-Oderland	141 195	19,1	127 013	15,0	14 182	74,4
Oberhavel	116 858	17,9	109 142	17,6	7 716	22,3
Oberspreewald-Lausitz	95 594	2,7	92 082	3,0	3 512	- 4,8
Oder-Spree	168 602	1,9	163 012	2,7	5 590	- 16,8
dar. Eisenhüttenstadt	11 842	- 18,0	10 751	- 15,2	1 091	- 38,2
Ostprignitz-Ruppin	131 915	6,7	126 523	6,7	5 392	6,3
Potsdam-Mittelmark	241 005	9,3	224 916	11,2	16 089	- 12,5
Prignitz	50 602	36,9	49 020	36,6	1 582	46,3
Spree-Neiße	124 025	2,2	121 588	2,5	2 437	- 12,7
Teltow-Fläming	147 375	12,7	129 529	11,8	17 846	19,7
Uckermark	145 081	5,6	141 296	7,2	3 785	- 32,6
dar. Schwedt	11 677	- 28,3	11 067	- 29,0	610	- 11,1
Land Brandenburg	2 180 274	10,8	2 056 717	11,5	123 557	0,2
Reisegebiet						
Prignitz	70 799	20,8	67 731	21,3	3 068	10,8
Ruppiner Land	228 576	13,6	216 954	13,3	11 622	19,9
Uckermark	145 081	5,6	141 296	7,2	3 785	- 32,6
Barnimer Land	160 271	1,4	155 940	1,6	4 331	- 5,1
Märkische Schweiz-Oderbruch	141 195	19,1	127 013	15,0	14 182	74,4
Oder-Spree-Seengebiet	202 654	1,8	192 599	2,3	10 055	- 7,2
Dahme-Seengebiet	154 778	20,5	142 982	23,9	11 796	- 9,3
Spreewald	261 542	1,7	255 143	3,3	6 399	- 36,3
Niederlausitz	102 831	0,4	98 914	0,9	3 917	- 11,4
Elbe-Elster-Land	39 512	3,9	38 656	3,0	856	68,2
Fläming	292 304	11,5	261 185	12,8	31 119	1,8
Havelland	174 079	3,2	167 374	3,8	6 705	- 11,0
Potsdam	206 652	50,4	190 930	56,7	15 722	1,0

13. Übernachtungen der Gäste in Beherbergungsstätten im September 1999 nach Verwaltungsbezirken und Reisegebieten sowie nach zusammengefassten Gästegruppen

Verwaltungsbezirk Reisegebiet	Übernachtungen insgesamt		davon Gäste aus			
			der BRD		dem Ausland	
	Ist	Veränderung z. Vorjahresmon.	Ist	Veränderung z. Vorjahresmon.	Ist	Veränderung z. Vorjahresmon.
	Anzahl	Prozent	Anzahl	Prozent	Anzahl	Prozent
Verwaltungsbezirk						
Kreisfreie Städte						
Brandenburg an der Havel	4 946	- 21,6	4 375	- 20,9	571	- 26,8
Cottbus	24 778	- 39,0	24 057	- 32,4	721	- 85,8
Frankfurt (Oder)	9 423	12,9	8 519	11,5	904	27,5
Potsdam	56 186	34,9	50 363	43,3	5 823	- 10,8
Landkreise						
Barnim	67 717	- 13,4	65 958	- 12,9	1 759	- 28,4
dar. Eberswalde	1 851	- 12,1	1 711	- 10,1	140	- 31,0
Dahme-Spreewald	72 957	6,9	69 353	7,6	3 604	- 5,6
Elbe-Elster	17 100	7,3	16 134	2,5	966	405,8
Havelland	19 565	10,2	19 161	11,7	404	- 32,4
Märkisch-Oderland	65 239	22,2	60 655	19,6	4 584	71,3
Oberhavel	33 998	23,1	31 678	22,4	2 320	33,3
Oberspreewald-Lausitz	34 029	0,8	32 721	- 0,1	1 308	29,1
Oder-Spree	69 689	3,3	68 143	5,7	1 546	- 48,3
dar. Eisenhüttenstadt	5 426	- 17,5	5 180	4,0	246	- 84,6
Ostprignitz-Ruppin	60 609	36,5	59 395	36,9	1 214	19,7
Potsdam-Mittelmark	94 661	6,2	89 925	11,1	4 736	- 42,2
Prignitz	21 595	3,6	21 089	4,7	506	- 28,2
Spree-Neiße	46 040	- 0,2	45 007	- 0,2	1 033	- 1,2
Teltow-Fläming	42 960	6,5	38 128	3,4	4 832	39,1
Uckermark	63 318	4,5	61 950	6,9	1 368	- 48,9
dar. Schwedt	2 995	- 46,2	2 804	- 48,1	191	15,1
Land Brandenburg	804 810	5,8	766 611	7,2	38 199	- 16,4
Reisegebiet						
Prignitz	26 919	- 1,3	26 175	- 0,4	744	- 25,5
Ruppiner Land	89 283	36,1	85 987	36,2	3 296	33,9
Uckermark	63 318	4,5	61 950	6,9	1 368	- 48,9
Barnimer Land	67 717	- 13,4	65 958	- 12,9	1 759	- 28,4
Märkische Schweiz-Oderbruch	65 239	22,2	60 655	19,6	4 584	71,3
Oder-Spree-Seengebiet	78 105	4,3	75 657	6,2	2 448	- 33,8
Dahme-Seengebiet	44 745	14,6	41 382	16,7	3 363	- 6,7
Spreewald	104 102	- 12,3	102 092	- 9,4	2 010	- 66,4
Niederlausitz	29 964	- 6,3	28 669	- 6,4	1 295	- 5,3
Elbe-Elster-Land	17 100	7,3	16 134	2,5	966	405,8
Fläming	97 973	11,2	89 665	12,3	8 308	0,5
Havelland	64 159	- 1,9	61 924	2,1	2 235	- 53,2
Potsdam	56 186	34,9	50 363	43,3	5 823	- 10,8

14. Übernachtungen der Gäste in Beherbergungsstätten von Januar bis September 1999 nach Verwaltungsbezirken und Reisegebieten sowie nach zusammengefassten Gästegruppen

Verwaltungsbezirk Reisegebiet	Übernachtungen insgesamt		davon Gäste aus			
			der BRD		dem Ausland	
	Ist	Veränderung z. Vorjahreszeitr.	Ist	Veränderung z. Vorjahreszeitr.	Ist	Veränderung z. Vorjahreszeitr.
	Anzahl	Prozent	Anzahl	Prozent	Anzahl	Prozent
Verwaltungsbezirk						
Kreisfreie Städte						
Brandenburg an der Havel	41 860	- 9,5	37 472	- 8,3	4 388	- 18,8
Cottbus	165 428	- 18,7	158 371	- 10,9	7 057	- 72,5
Frankfurt (Oder)	66 823	3,2	59 667	1,8	7 156	17,1
Potsdam	362 279	29,4	324 750	33,7	37 529	1,1
Landkreise						
Barnim	595 624	1,9	583 011	2,3	12 613	- 13,5
dar. Eberswalde	13 750	- 34,3	12 708	- 33,7	1 042	- 40,7
Dahme-Spreewald	598 268	5,6	571 845	6,7	26 423	- 14,3
Elbe-Elster	145 318	1,5	142 479	0,9	2 839	46,5
Havelland	155 994	- 6,3	150 369	- 6,2	5 625	- 10,0
Märkisch-Oderland	514 786	16,0	481 603	13,6	33 183	65,3
Oberhavel	261 979	13,8	245 343	13,0	16 636	28,1
Oberspreewald-Lausitz	243 992	1,4	237 230	1,2	6 762	8,5
Oder-Spree	557 183	- 1,3	536 569	- 0,2	20 614	- 23,6
dar. Eisenhüttenstadt	43 716	- 22,4	40 218	- 10,9	3 498	- 68,8
Ostprignitz-Ruppin	433 529	13,2	424 659	13,7	8 870	- 6,5
Potsdam-Mittelmark	759 775	6,7	694 569	9,0	65 206	- 13,0
Prignitz	175 933	36,1	171 560	34,9	4 373	107,5
Spree-Neiße	333 905	0,9	326 249	0,9	7 656	0,4
Teltow-Fläming	328 199	11,9	290 833	12,2	37 366	9,4
Uckermark	489 609	2,8	480 960	3,6	8 649	- 29,9
dar. Schwedt	27 424	- 48,7	26 104	- 49,0	1 320	- 42,0
Land Brandenburg	6 230 484	6,3	5 917 539	7,1	312 945	- 6,6
Reisegebiet						
Prignitz	223 826	24,7	217 479	24,8	6 347	24,0
Ruppiner Land	647 615	15,0	624 083	14,8	23 532	20,9
Uckermark	489 609	2,8	480 960	3,6	8 649	- 29,9
Barnimer Land	595 624	1,9	583 011	2,3	12 613	- 13,5
Märkische Schweiz-Oderbruch	514 786	16,0	481 603	13,6	33 183	65,3
Oder-Spree-Seengebiet	616 569	- 0,9	588 843	0,0	27 726	- 16,0
Dahme-Seengebiet	397 503	7,0	373 482	9,2	24 021	- 19,0
Spreewald	694 427	- 2,2	679 494	0,0	14 933	- 51,6
Niederlausitz	257 100	- 3,9	248 112	- 3,7	8 988	- 9,7
Elbe-Elster-Land	145 318	1,5	142 479	0,9	2 839	46,5
Fläming	752 821	9,6	685 660	12,9	67 161	- 15,5
Havelland	533 007	0,3	487 583	- 0,5	45 424	10,0
Potsdam	362 279	29,4	324 750	33,7	37 529	1,1

15. Durchschnittliche Aufenthaltsdauer der Gäste in Beherbergungsstätten im Berichtsmonat und seit Jahresbeginn nach Verwaltungsbezirken und Reisegebieten

Verwaltungsbezirk Reisegebiet	Durchschnittliche Aufenthaltsdauer der Gäste insgesamt ¹⁾		davon Gäste aus			
			der BRD		dem Ausland	
	September 1999	seit Jahres- beginn	September 1999	seit Jahres- beginn	September 1999	seit Jahres- beginn
	Tage					
Verwaltungsbezirk						
Kreisfreie Städte						
Brandenburg an der Havel	1,9	2,1	1,9	2,1	1,6	2,0
Cottbus	1,9	2,0	1,8	2,0	2,1	2,3
Frankfurt (Oder)	1,7	1,8	1,8	1,8	1,5	1,6
Potsdam	1,7	1,8	1,7	1,7	2,4	2,4
Landkreise						
Barnim	3,3	3,7	3,3	3,7	2,2	2,9
dar. Eberswalde	2,7	2,6	2,6	2,6	2,9	3,5
Dahme-Spreewald	2,4	2,8	2,5	2,8	2,1	2,0
Elbe-Elster	3,7	3,7	3,6	3,7	4,3	3,3
Havelland	2,5	2,7	2,5	2,7	2,0	3,3
Märkisch-Oderland	3,3	3,6	3,4	3,8	2,1	2,3
Oberhavel	2,0	2,2	2,0	2,2	2,0	2,2
Oberspreewald-Lausitz	2,3	2,6	2,3	2,6	2,5	1,9
Oder-Spree	3,1	3,3	3,2	3,3	2,7	3,7
dar. Eisenhüttenstadt	3,8	3,7	3,8	3,7	2,6	3,2
Ostprignitz-Ruppin	3,3	3,3	3,3	3,4	2,0	1,6
Potsdam-Mittelmark	2,9	3,2	2,9	3,1	2,2	4,1
Prignitz	3,3	3,5	3,3	3,5	2,9	2,8
Spree-Neiße	2,6	2,7	2,6	2,7	3,3	3,1
Teltow-Fläming	2,1	2,2	2,1	2,2	2,0	2,1
Uckermark	3,1	3,4	3,1	3,4	2,5	2,3
dar. Schwedt	2,0	2,3	2,0	2,4	1,8	2,2
Land Brandenburg	2,6	2,9	2,6	2,9	2,2	2,5
Reisegebiet						
Prignitz	3,0	3,2	3,1	3,2	2,5	2,1
Ruppiner Land	2,7	2,8	2,7	2,9	2,0	2,0
Uckermark	3,1	3,4	3,1	3,4	2,5	2,3
Barnimer Land	3,3	3,7	3,3	3,7	2,2	2,9
Märkische Schweiz-Oderbruch	3,3	3,6	3,4	3,8	2,1	2,3
Oder-Spree-Seengebiet	2,9	3,0	2,9	3,1	2,1	2,8
Dahme-Seengebiet	2,2	2,6	2,3	2,6	2,1	2,0
Spreewald	2,4	2,7	2,4	2,7	2,5	2,3
Niederlausitz	2,3	2,5	2,3	2,5	2,5	2,3
Elbe-Elster-Land	3,7	3,7	3,6	3,7	4,3	3,3
Fläming	2,5	2,6	2,5	2,6	1,9	2,2
Havelland	2,7	3,1	2,7	2,9	2,9	6,8
Potsdam	1,7	1,8	1,7	1,7	2,4	2,4

1) Rechnerischer Wert (Übernachtungen/Ankünfte)

16. Ankünfte, Übernachtungen und durchschnittliche Aufenthaltsdauer der Gäste in Beherbergungsstätten im September 1999 nach Betriebsarten und zusammengefassten Gästegruppen

Betriebsart Ständiger Wohnsitz der Gäste	Ankünfte		Übernachtungen		Durchschnittliche Aufenthaltsdauer ¹⁾
	Ist	Veränderung z. Vorjahresmon.	Ist	Veränderung z. Vorjahresmon.	
	Anzahl	Prozent	Anzahl	Prozent	Tage
Hotels	174 274	12,3	351 927	9,1	2,0
Bundesrepublik Deutschland	162 008	14,1	327 255	11,5	2,0
Ausland	12 266	- 7,9	24 672	- 15,0	2,0
Gasthöfe	13 985	13,6	31 661	16,2	2,3
Bundesrepublik Deutschland	13 659	13,6	30 790	16,0	2,3
Ausland	326	11,6	871	22,7	2,7
Pensionen	26 359	12,5	64 828	0,9	2,5
Bundesrepublik Deutschland	25 649	12,3	62 824	2,6	2,4
Ausland	710	17,2	2 004	- 32,7	2,8
Hotels garnis	22 051	10,9	49 083	3,8	2,2
Bundesrepublik Deutschland	19 054	14,8	43 303	8,8	2,3
Ausland	2 997	- 8,8	5 780	- 22,7	1,9
Erholungs-, Ferien- und Schulungsheime	32 860	37,5	81 002	0,2	2,5
Bundesrepublik Deutschland	32 513	37,8	79 260	1,0	2,4
Ausland	347	15,3	1 742	- 25,3	5,0
Ferienhäuser und -wohnungen	9 244	10,2	43 808	25,3	4,7
Bundesrepublik Deutschland	9 180	12,9	43 502	31,1	4,7
Ausland	64	- 75,0	306	- 82,7	4,8
Hütten, Jugendherbergen u. ä.	23 802	- 6,7	64 654	- 10,2	2,7
Bundesrepublik Deutschland	23 000	- 8,5	61 841	- 12,4	2,7
Ausland	802	108,9	2 813	102,2	3,5
Heilstätten, Sanatorien u. ä.	5 145	- 8,0	117 847	5,5	22,9
Bundesrepublik Deutschland	5 144	- 8,0	117 836	5,4	22,9
Ausland	1	x	11	x	11,0
Betriebe insgesamt	307 720	12,2	804 810	5,8	2,6
Bundesrepublik Deutschland	290 207	13,4	766 611	7,2	2,6
Ausland	17 513	- 5,1	38 199	- 16,4	2,2

1) Rechnerischer Wert (Übernachtungen/Ankünfte)

17. Ankünfte, Übernachtungen und durchschnittliche Aufenthaltsdauer der Gäste in Beherbergungsstätten von Januar bis September 1999 nach Betriebsarten und zusammengefassten Gästegruppen

Betriebsart Ständiger Wohnsitz der Gäste	Ankünfte		Übernachtungen		Durchschnittliche Aufenthaltsdauer ¹⁾
	Ist	Veränderung z. Vorjahreszeitr.	Ist	Veränderung z. Vorjahreszeitr.	
	Anzahl	Prozent	Anzahl	Prozent	Tage
Hotels	1 140 934	7,6	2 336 846	4,9	2,0
Bundesrepublik Deutschland	1 057 538	8,1	2 139 429	5,6	2,0
Ausland	83 396	1,1	197 417	- 2,8	2,4
Gasthöfe	96 289	12,5	217 588	14,3	2,3
Bundesrepublik Deutschland	93 535	12,1	210 274	13,9	2,2
Ausland	2 754	25,6	7 314	26,9	2,7
Pensionen	192 015	10,7	502 824	4,9	2,6
Bundesrepublik Deutschland	186 676	11,0	483 326	5,0	2,6
Ausland	5 339	0,7	19 498	2,5	3,7
Hotels garnis	166 116	10,6	373 068	1,4	2,2
Bundesrepublik Deutschland	142 547	14,1	325 608	6,2	2,3
Ausland	23 569	- 6,8	47 460	- 22,4	2,0
Erholungs-, Ferien- und Schulungsheime	247 606	33,8	689 820	6,6	2,8
Bundesrepublik Deutschland	245 291	34,5	678 448	7,9	2,8
Ausland	2 315	- 13,9	11 372	- 37,5	4,9
Ferienhäuser und -wohnungen	75 574	20,1	363 514	10,1	4,8
Bundesrepublik Deutschland	74 441	20,8	356 593	11,4	4,8
Ausland	1 133	- 12,8	6 921	- 31,9	6,1
Hütten, Jugendherbergen u. ä.	218 207	4,6	728 771	3,7	3,3
Bundesrepublik Deutschland	213 162	4,2	705 940	3,1	3,3
Ausland	5 045	25,1	22 831	30,2	4,5
Heilstätten, Sanatorien u. ä.	43 533	7,2	1 018 053	11,3	23,4
Bundesrepublik Deutschland	43 527	7,2	1 017 921	11,3	23,4
Ausland	6	200,0	132	214,3	22,0
Betriebe insgesamt	2 180 274	10,8	6 230 484	6,3	2,9
Bundesrepublik Deutschland	2 056 717	11,5	5 917 539	7,1	2,9
Ausland	123 557	0,2	312 945	- 6,6	2,5

1) Rechnerischer Wert (Übernachtungen/Ankünfte)

18. Ankünfte, Übernachtungen und durchschnittliche Aufenthaltsdauer der Gäste in Beherbergungsstätten im September 1999 nach Herkunftsländern

Herkunftsland (ständiger Wohnsitz)	Ankünfte		Übernachtungen			Durchschnitt- liche Aufent- haltsdauer ²⁾
	Ist	Veränderung z. Vorjahresmon.	Ist	Veränderung z. Vorjahresmon.	Anteil ¹⁾	
	Anzahl	Prozent	Anzahl	Prozent		
Insgesamt	307 720	12,2	804 810	5,8	100	2,6
BRD	290 207	13,4	766 611	7,2	95,3	2,6
Ausland	17 513	- 5,1	38 199	- 16,4	4,7	2,2
Europa	13 224	- 1,2	29 086	- 16,1	76,1	2,2
Baltische Staaten	236	48,4	391	- 20,9	1,0	1,7
Belgien	422	- 11,9	823	- 27,7	2,2	2,0
Dänemark	1 367	21,9	2 568	34,2	6,7	1,9
Finnland	145	34,3	242	- 55,1	0,6	1,7
Frankreich	818	29,8	1 728	36,4	4,5	2,1
Griechenland	33	- 45,0	74	- 88,9	0,2	2,2
Großbritannien und Nordirland	736	- 24,7	1 807	- 30,2	4,7	2,5
Republik Irland	96	300,0	293	357,8	0,8	3,1
Island	6	0,0	18	- 45,5	0,0	3,0
Italien	408	- 41,1	913	- 49,7	2,4	2,2
Luxemburg	38	- 46,5	80	- 29,8	0,2	2,1
Niederlande	2 373	22,6	4 548	3,9	11,9	1,9
Norwegen	445	- 24,4	607	- 8,2	1,6	1,4
Österreich	1 019	2,0	2 307	- 11,3	6,0	2,3
Polen	1 416	- 7,1	4 476	- 20,1	11,7	3,2
Portugal	64	- 9,9	173	- 30,8	0,5	2,7
Russland	718	- 12,1	1 926	6,8	5,0	2,7
Schweden	1 233	35,6	2 068	32,7	5,4	1,7
Schweiz	558	- 7,9	1 074	- 15,0	2,8	1,9
Spanien	173	4,2	505	20,2	1,3	2,9
Tschechische Republik	457	- 38,7	1 294	- 39,3	3,4	2,8
Türkei	81	- 23,6	284	- 66,9	0,7	3,5
Ungarn	134	0,8	375	- 59,5	1,0	2,8
sonstige europäische Länder	248	- 46,0	512	- 67,3	1,3	2,1

1) Bei Übernachtungen von Gästen aus der Bundesrepublik Deutschland und dem Ausland insgesamt: Anteil an allen Übernachtungen; sonst: Anteil an den Übernachtungen des Auslands insgesamt

2) Rechnerischer Wert (Übernachtungen/Ankünfte)

Noch: 18. Ankünfte, Übernachtungen und durchschnittliche Aufenthaltsdauer der Gäste in Beherbergungsstätten im September 1999 nach Herkunftsländern

Herkunftsland (ständiger Wohnsitz)	Ankünfte		Übernachtungen			Durchschnitt- liche Aufent- haltsdauer ²⁾
	Ist	Veränderung z. Vorjahresmon.	Ist	Veränderung z. Vorjahresmon.	Anteil ¹⁾	
	Anzahl	Prozent	Anzahl	Prozent		
Afrika	47	- 57,3	148	- 64,9	0,4	3,1
Republik Südafrika	18	- 10,0	53	- 42,4	0,1	2,9
sonstige afrikanische Länder	29	- 67,8	95	- 71,2	0,2	3,3
Asien	946	40,6	2 559	45,0	6,7	2,7
Arabische Golfstaaten	24	700,0	110	746,2	0,3	4,6
VR China und Hongkong	141	- 7,2	504	52,7	1,3	3,6
Israel	80	27,0	195	69,6	0,5	2,4
Japan	477	74,1	1 117	55,1	2,9	2,3
Südkorea	39	129,4	163	129,6	0,4	4,2
Taiwan	5	- 72,2	18	- 74,6	0,0	3,6
sonstige asiatische Länder	180	23,3	452	1,6	1,2	2,5
Amerika gesamt	1 354	13,0	2 916	11,9	7,6	2,2
Kanada	174	- 34,8	379	- 38,2	1,0	2,2
USA	959	43,1	2 100	32,7	5,5	2,2
Mittelamerika und Karibik	57	137,5	176	319,0	0,5	3,1
Brasilien	47	- 4,1	101	- 13,7	0,3	2,1
sonstige südamerik. Länder	117	- 37,8	160	- 36,3	0,4	1,4
Australien-Neuseeland- Ozeanien	74	- 12,9	154	- 16,8	0,4	2,1
Ohne Angaben	1 868	- 37,6	3 336	- 44,8	8,7	1,8

1) Bei Übernachtungen von Gästen aus der Bundesrepublik Deutschland und dem Ausland insgesamt: Anteil an allen Übernachtungen; sonst: Anteil an den Übernachtungen des Auslands insgesamt

2) Rechnerischer Wert (Übernachtungen/Ankünfte)

19. Ankünfte, Übernachtungen und durchschnittliche Aufenthaltsdauer der Gäste in Beherbergungsstätten von Januar bis September 1999 nach Herkunftsländern

Herkunftsland (ständiger Wohnsitz)	Ankünfte		Übernachtungen			Durchschnittliche Aufenthaltsdauer ²⁾
	Ist	Veränderung z. Vorjahreszeitr.	Ist	Veränderung z. Vorjahreszeitr.	Anteil ¹⁾	
	Anzahl	Prozent	Anzahl	Prozent		Tage
Insgesamt	2 180 274	10,8	6 230 484	6,3	100	2,9
BRD	2 056 717	11,5	5 917 539	7,1	95,0	2,9
Ausland	123 557	0,2	312 945	- 6,6	5,0	2,5
Europa	98 885	1,1	254 705	- 6,5	81,4	2,6
Baltische Staaten	2 830	66,6	4 725	25,8	1,5	1,7
Belgien	3 299	- 1,0	8 001	- 1,8	2,6	2,4
Dänemark	8 988	3,4	15 975	5,8	5,1	1,8
Finnland	1 732	36,1	3 249	2,9	1,0	1,9
Frankreich	5 852	9,8	12 032	- 0,9	3,8	2,1
Griechenland	452	9,2	1 292	- 48,4	0,4	2,9
Großbritannien und Nordirland	6 806	- 15,0	17 708	- 27,0	5,7	2,6
Republik Irland	331	44,5	1 290	30,6	0,4	3,9
Island	104	79,3	204	36,9	0,1	2,0
Italien	4 358	- 12,9	11 449	- 31,0	3,7	2,6
Luxemburg	484	27,0	1 569	107,3	0,5	3,2
Niederlande	15 339	12,5	30 136	4,7	9,6	2,0
Norwegen	2 228	4,6	3 220	- 8,3	1,0	1,4
Österreich	5 901	- 1,3	14 435	- 17,8	4,6	2,4
Polen	12 237	6,7	59 100	14,9	18,9	4,8
Portugal	673	- 29,5	1 993	- 72,9	0,6	3,0
Russland	5 680	- 31,2	14 190	- 15,8	4,5	2,5
Schweden	8 018	17,2	12 838	22,3	4,1	1,6
Schweiz	3 483	8,3	7 804	6,3	2,5	2,2
Spanien	1 462	3,8	3 656	- 42,3	1,2	2,5
Tschechische Republik	3 048	- 10,9	10 664	0,4	3,4	3,5
Türkei	696	- 21,6	3 664	- 39,0	1,2	5,3
Ungarn	1 445	32,8	5 960	15,5	1,9	4,1
sonstige europäische Länder	3 439	- 15,9	9 551	- 28,7	3,1	2,8

1) Bei Übernachtungen von Gästen aus der Bundesrepublik Deutschland und dem Ausland insgesamt: Anteil an allen Übernachtungen; sonst: Anteil an den Übernachtungen des Auslands insgesamt

2) Rechnerischer Wert (Übernachtungen/Ankünfte)

Noch: 19. Ankünfte, Übernachtungen und durchschnittliche Aufenthaltsdauer der Gäste in Beherbergungsstätten von Januar bis September 1999 nach Herkunftsländern

Herkunftsland (ständiger Wohnsitz)	Ankünfte		Übernachtungen			Durchschnitt- liche Aufent- haltsdauer ²⁾
	Ist	Veränderung z. Vorjahreszeitr.	Ist	Veränderung z. Vorjahreszeitr.	Anteil ¹⁾	
	Anzahl	Prozent	Anzahl	Prozent		
Afrika	513	17,9	1 510	- 44,3	0,5	2,9
Republik Südafrika	250	110,1	468	- 8,2	0,1	1,9
sonstige afrikanische Länder	263	- 16,8	1 042	- 52,7	0,3	4,0
Asien	5 065	1,8	12 347	- 1,9	3,9	2,4
Arabische Golfstaaten	55	- 26,7	249	- 18,4	0,1	4,5
VR China und Hongkong	927	35,5	2 658	- 3,0	0,8	2,9
Israel	400	- 23,5	1 025	- 14,6	0,3	2,6
Japan	2 165	- 9,8	4 128	- 18,6	1,3	1,9
Südkorea	346	214,5	963	134,9	0,3	2,8
Taiwan	100	26,6	459	137,8	0,1	4,6
sonstige asiatische Länder	1 072	- 3,0	2 865	7,7	0,9	2,7
Amerika gesamt	8 194	11,8	20 147	- 6,1	6,4	2,5
Kanada	1 205	- 9,1	3 432	- 50,8	1,1	2,8
USA	5 887	25,0	14 306	21,8	4,6	2,4
Mittelamerika und Karibik	180	68,2	617	35,0	0,2	3,4
Brasilien	287	2,5	615	- 0,5	0,2	2,1
sonstige südamerik. Länder	635	- 29,6	1 177	- 28,8	0,4	1,9
Australien-Neuseeland- Ozeanien	480	5,7	1 671	17,5	0,5	3,5
Ohne Angaben	10 420	- 15,3	22 565	- 7,0	7,2	2,2

1) Bei Übernachtungen von Gästen aus der Bundesrepublik Deutschland und dem Ausland insgesamt: Anteil an allen Übernachtungen; sonst: Anteil an den Übernachtungen des Auslands insgesamt

2) Rechnerischer Wert (Übernachtungen/Ankünfte)

20. Beherbergungsstätten, Gästebetten und Kapazitätsauslastung am Ende des Berichtsmonats nach Gemeindegruppen

Gemeindegruppen	Beherbergungsstätten		Betten/Schlafgelegenheiten				
	ins-gesamt	darunter geöffnete	ins-gesamt	darunter angebotene		durchschnittliche Auslastung der angebotenen Betten ¹⁾	
	Ist am 30.09.1999				Veränderung z. Vorjahressticht.	September 1999	seit Jahresbeginn
	Anzahl				Prozent		
Mineral- und Moorbäder							
Bad Freienwalde	8	7	483	456	22,6	59,9	47,7
Bad Liebenwerda	10	10	475	474	6,0	58,8	58,2
Bad Saarow-Pieskow	16	16	1 291	1 190	48,2	39,4	35,1
Bad Wilsnack	4	4	501	400	- 20,2	75,1	65,3
Zusammen	38	37	2 750	2 520	18,7	52,4	47,0
Kneippkurorte							
Buckow	14	14	808	785	3,3	54,0	40,0
Luftkurorte							
Belzig	9	9	543	541	8,4	48,3	43,3
Erholungsorte							
Burg/Spreewald	23	23	1 463	1 438	3,2	60,3	51,1
Goyatz	2	2	54	53	120,8	.	.
Lindow (Mark)	4	4	62	60	50,0	65,1	35,2
Lübben/Spreewald	14	13	679	655	3,1	70,0	62,1
Lübbenau/Spreewald	20	19	543	528	- 0,9	65,9	44,2
Lychen	8	7	467	365	- 17,8	30,8	33,4
Müllrose	6	6	183	176	23,9	26,6	26,0
Neuglobsow	7	6	229	209	62,0	42,1	51,5
Rheinsberg	12	10	530	464	1,1	64,1	56,7
Templin	9	9	1 214	1 206	3,1	58,2	44,6
Waldsiedersdorf	2	2	90	90	0,0	.	.
Zusammen	107	101	5 514	5 244	3,7	57,6	48,8
Sonstige Gemeinden	1 273	1 232	68 011	63 479	3,9	34,3	31,2
Land Brandenburg	1 441	1 393	77 626	72 569	4,3	36,9	33,2

1) Rechnerischer Wert (Übernachtungen/angebotene Bettentage) x 100

21. Ankünfte, Übernachtungen und durchschnittliche Aufenthaltsdauer der Gäste in Beherbergungsstätten im September 1999 nach Gemeindegruppen

Gemeindegruppen	Ankünfte		Übernachtungen		Durchschnittliche Aufenthaltsdauer ¹⁾
	Ist	Veränderung z. Vorjahresmon.	Ist	Veränderung z. Vorjahresmon.	
	Anzahl	Prozent	Anzahl	Prozent	Tage
Mineral- und Moorbäder					
Bad Freienwalde	1 212	70,0	8 198	26,4	6,8
Bad Liebenwerda	678	35,3	8 333	15,7	12,3
Bad Saarow-Pieskow	4 703	16,0	14 079	47,1	3,0
Bad Wilsnack	1 012	- 20,6	9 010	- 0,7	8,9
Zusammen	7 605	16,2	39 620	22,5	5,2
Kneippkurorte					
Buckow	2 396	24,8	12 722	21,9	5,3
Luftkurorte					
Belzig	1 222	- 0,4	7 839	23,7	6,4
Erholungsorte					
Burg/Spreewald	8 386	8,1	26 008	9,3	3,1
Goyatz
Lindow (Mark)	612	262,1	1 172	168,2	1,9
Lübben/Spreewald	3 045	6,7	13 753	- 1,3	4,5
Lübbenau/Spreewald	4 861	4,7	10 425	4,4	2,1
Lychen	831	13,8	3 378	- 20,3	4,1
Müllrose	584	- 5,2	1 405	7,7	2,4
Neuglobsow	948	58,0	2 624	44,3	2,8
Rheinsberg	2 123	19,9	8 734	7,0	4,1
Templin	6 230	- 6,2	21 058	4,2	3,4
Waldsiedersdorf
Zusammen	28 195	7,1	90 402	5,7	3,2
Sonstige Gemeinden	268 302	12,6	654 227	4,5	2,4
Land Brandenburg	307 720	12,2	804 810	5,8	2,6

1) Rechnerischer Wert (Übernachtungen/Ankünfte)

22. Ankünfte, Übernachtungen und durchschnittliche Aufenthaltsdauer der Gäste in Beherbergungsstätten von Januar bis September 1999 nach Gemeindegruppen

Gemeindegruppen	Ankünfte		Übernachtungen		Durchschnittliche Aufenthaltsdauer ¹⁾
	Ist	Veränderung z. Vorjahreszeitr.	Ist	Veränderung z. Vorjahreszeitr.	
	Anzahl	Prozent	Anzahl	Prozent	Tage
Mineral- und Moorbäder					
Bad Freienwalde	7 726	40,1	60 794	16,9	7,9
Bad Liebenwerda	5 698	19,7	70 475	6,6	12,4
Bad Saarow-Pieskow	37 370	29,8	101 165	39,0	2,7
Bad Wilsnack	7 904	- 8,6	71 320	0,8	9,0
Zusammen	58 698	23,0	303 754	16,1	5,2
Kneippkurorte					
Buckow	15 661	15,3	84 156	15,6	5,4
Luftkurorte					
Belzig	9 865	22,5	63 988	17,5	6,5
Erholungsorte					
Burg/Spreewald	55 225	7,0	182 634	5,1	3,3
Goyatz
Lindow (Mark)	1 676	12,9	3 843	18,2	2,3
Lübben/Spreewald	20 006	10,5	108 297	5,5	5,4
Lübbenau/Spreewald	27 248	- 9,8	58 390	- 0,9	2,1
Lychen	5 855	- 6,5	29 264	- 24,2	5,0
Müllrose	4 357	15,7	11 184	17,5	2,6
Neuglobsow	6 091	52,6	21 038	54,2	3,5
Rheinsberg	14 458	1,4	72 234	2,6	5,0
Templin	38 271	2,4	145 666	13,0	3,8
Waldsiedersdorf
Zusammen	177 446	3,7	647 900	5,6	3,7
Sonstige Gemeinden	1 918 604	11,1	5 130 686	5,6	2,7
Land Brandenburg	2 180 274	10,8	6 230 484	6,3	2,9

1) Rechnerischer Wert (Übernachtungen/Ankünfte)

23. Campingplätze mit Urlaubscamping *) und Stellplatzkapazität am Ende Berichtsmonats nach Verwaltungsbezirken und Reisegebieten

Verwaltungsbezirk Reisegebiet	Campingplätze		Stellplätze		
	insgesamt	darunter geöffnete	insgesamt	darunter angebotene	
	Ist am 30.09.1999				Veränderung z. Vorjahresmon.
	Anzahl				Prozent
Verwaltungsbezirk					
Kreisfreie Städte					
Brandenburg an der Havel	5	5	406	406	17,3
Cottbus	-	-	-	-	-
Frankfurt (Oder)	1	1	697	697	0,0
Potsdam	1	1	120	120	0,0
Landkreise					
Barnim	10	9	848	838	- 2,0
dar. Eberswalde	-	-	-	-	-
Dahme-Spreewald	27	26	2 696	2 561	- 4,8
Elbe-Elster	6	6	365	353	- 3,3
Havelland	7	7	257	247	- 3,9
Märkisch-Oderland	6	5	335	275	- 8,3
Oberhavel	11	11	430	403	10,4
Oberspreewald-Lausitz	8	8	665	665	51,1
Oder-Spree	21	21	1 376	1 338	- 0,9
dar. Eisenhüttenstadt	-	-	-	-	-
Ostprignitz-Ruppin	25	23	1 125	1 011	3,3
Potsdam-Mittelmark	17	15	860	815	- 1,0
Prignitz	2	2	80	78	30,0
Spree-Neiße	7	7	621	621	0,0
Teltow-Fläming	5	5	185	170	- 27,7
Uckermark	12	11	860	850	1,1
dar. Schwedt	-	-	-	-	-
Land Brandenburg	171	163	11 926	11 448	0,9
Reisegebiet					
Prignitz	7	7	275	273	7,1
Ruppiner Land	31	29	1 360	1 219	6,1
Uckermark	12	11	860	850	1,1
Barnimer Land	10	9	848	838	- 2,0
Märkische Schweiz-Oderbruch	6	5	335	275	- 8,3
Oder-Spree-Seengebiet	20	20	1 978	1 940	- 0,6
Dahme-Seengebiet	13	12	951	816	- 14,2
Spreewald	20	20	2 161	2 161	0,0
Niederlausitz	11	11	965	965	31,3
Elbe-Elster-Land	6	6	365	353	- 3,3
Fläming	10	10	509	494	- 10,5
Havelland	24	22	1 199	1 144	3,2
Potsdam	1	1	120	120	0,0

*) Campingplatzbenutzung für höchstens zwei Monate vereinbart

24. Ankünfte, Übernachtungen und durchschnittliche Aufenthaltsdauer der Gäste auf Campingplätzen mit Urlaubscamping^{*)} im September 1999 nach Verwaltungsbezirken und Reisegebieten

Verwaltungsbezirk Reisegebiet	Ankünfte		Übernachtungen		Durchschnittliche Aufenthaltsdauer ¹⁾ Tage
	Ist	Veränderung z. Vorjahresmon.	Ist	Veränderung z. Vorjahresmon.	
	Anzahl	Prozent	Anzahl	Prozent	
Verwaltungsbezirk					
Kreisfreie Städte					
Brandenburg an der Havel	597	106,6	1 329	69,7	2,2
Cottbus	-	-	-	-	-
Frankfurt (Oder)	1 674	49,9	3 876	52,1	2,3
Potsdam	876	10,7	1 952	44,0	2,2
Landkreise					
Barnim	1 109	121,4	2 533	99,3	2,3
dar. Eberswalde	-	-	-	-	-
Dahme-Spreewald	3 253	32,8	9 573	23,0	2,9
Elbe-Elster	191	91,0	442	59,6	2,3
Havelland
Märkisch-Oderland	59	0,0	142	- 47,4	2,4
Oberhavel	714	54,5	1 342	65,7	1,9
Oberspreewald-Lausitz	2 330	35,4	5 588	40,8	2,4
Oder-Spree	1 377	33,3	3 791	10,7	2,8
dar. Eisenhüttenstadt	-	-	-	-	-
Ostprignitz-Ruppin	1 638	35,0	3 879	17,7	2,4
Potsdam-Mittelmark	2 007	48,0	6 314	56,1	3,1
Prignitz
Spree-Neiße	291	- 18,0	1 050	2,4	3,6
Teltow-Fläming	298	- 12,1	862	17,0	2,9
Uckermark	654	19,6	1 426	5,8	2,2
dar. Schwedt	-	-	-	-	-
Land Brandenburg	17 431	38,7	45 673	33,0	2,6
Reisegebiet					
Prignitz	194	9,6	565	40,5	2,9
Ruppiner Land	2 184	40,9	4 723	21,6	2,2
Uckermark	654	19,6	1 426	5,8	2,2
Barnimer Land	1 109	121,4	2 533	99,3	2,3
Märkische Schweiz-Oderbruch	59	0,0	142	- 47,4	2,4
Oder-Spree-Seengebiet	2 958	41,0	7 283	27,8	2,5
Dahme-Seengebiet	352	14,7	891	21,9	2,5
Spreewald	4 727	30,1	13 258	24,2	2,8
Niederlausitz	888	39,2	2 446	48,2	2,8
Elbe-Elster-Land	191	91,0	442	59,6	2,3
Fläming	984	23,5	2 706	18,1	2,8
Havelland	2 255	64,5	7 306	62,2	3,2
Potsdam	876	10,7	1 952	44,0	2,2

*) Campingplatzbenutzung für höchstens zwei Monate vereinbart

1) Rechnerischer Wert (Übernachtungen/Ankünfte)

25. Ankünfte, Übernachtungen und durchschnittliche Aufenthaltsdauer der Gäste auf Campingplätzen mit Urlaubscamping^{*)} von Januar bis September 1999 nach Verwaltungsbezirken und Reisegebieten

Verwaltungsbezirk Reisegebiet	Ankünfte		Übernachtungen		Durchschnittliche Aufenthaltsdauer ¹⁾
	Ist	Veränderung z. Vorjahreszeitr.	Ist	Veränderung z. Vorjahreszeitr.	
	Anzahl	Prozent	Anzahl	Prozent	Tage
Verwaltungsbezirk					
Kreisfreie Städte					
Brandenburg an der Havel	9 524	32,3	27 143	22,0	2,8
Cottbus	-	-	-	-	-
Frankfurt (Oder)	23 444	5,2	81 513	1,3	3,5
Potsdam	5 358	11,6	13 315	56,7	2,5
Landkreise					
Barnim	20 203	13,2	60 855	27,3	3,0
dar. Eberswalde	-	-	-	-	-
Dahme-Spreewald	44 074	9,8	133 509	10,3	3,0
Elbe-Elster	3 375	- 7,9	10 303	- 2,4	3,1
Havelland
Märkisch-Oderland	1 686	- 3,6	4 368	- 21,7	2,6
Oberhavel	12 252	16,9	25 208	13,3	2,1
Oberspreewald-Lausitz	26 568	- 0,9	71 375	- 1,4	2,7
Oder-Spree	22 145	18,5	62 396	11,5	2,8
dar. Eisenhüttenstadt	-	-	-	-	-
Ostprignitz-Ruppin	28 238	31,3	77 675	24,3	2,8
Potsdam-Mittelmark	22 463	16,8	72 649	18,6	3,2
Prignitz
Spree-Neiße	9 225	- 1,7	27 536	- 8,3	3,0
Teltow-Fläming	6 464	15,2	16 815	15,2	2,6
Uckermark	13 456	- 0,5	38 328	3,4	2,8
dar. Schwedt	-	-	-	-	-
Land Brandenburg	253 492	11,1	740 421	10,3	2,9
Reisegebiet					
Prignitz	4 994	- 0,5	14 500	- 4,3	2,9
Ruppiner Land	37 094	28,7	92 877	23,0	2,5
Uckermark	13 456	- 0,5	38 328	3,4	2,8
Barnimer Land	20 203	13,2	60 855	27,3	3,0
Märkische Schweiz-Oderbruch	1 686	- 3,6	4 368	- 21,7	2,6
Oder-Spree-Seengebiet	44 242	11,7	137 129	5,8	3,1
Dahme-Seengebiet	8 001	1,6	21 344	7,3	2,7
Spreewald	51 967	5,6	154 721	6,1	3,0
Niederlausitz	21 246	2,9	63 135	- 2,2	3,0
Elbe-Elster-Land	3 375	- 7,9	10 303	- 2,4	3,1
Fläming	13 240	18,8	38 449	15,4	2,9
Havelland	28 630	18,2	91 097	16,6	3,2
Potsdam	5 358	11,6	13 315	56,7	2,5

*) Campingplatzbenutzung für höchstens zwei Monate vereinbart

1) Rechnerischer Wert (Übernachtungen/Ankünfte)

Veröffentlichungen des Landesamtes für Datenverarbeitung und Statistik Brandenburg im Oktober 1999

Kennziffer	Titel	Preis
	Statistisches Jahrbuch 1999	40,00 DM
A I 1 - m 06/99	Bevölkerungsstand im Land Brandenburg Juni 1999	2,50 DM
A I 1/A V 2 - j/98	Bevölkerungsentwicklung und Flächen der Kreise und Gemeinden des Landes Brandenburg 1998 - Gebietsstand 31.12.1998	10,00 DM
A I 2 - hj 1/99	Bevölkerung der Gemeinden im Land Brandenburg 30.06.1999	7,50 DM
A III 1 - m 06/99	Wanderungen im Land Brandenburg - Vorläufige Ergebnisse Juni 1999	2,50 DM
A IV 3 - vj 2/99	Sterbefälle nach ausgewählten Todesursachen im Land Brandenburg 2. Vierteljahr 1999	3,00 DM
A VI 7 - m 08/99	Arbeitsmarkt im Land Brandenburg August 1999	5,00 DM
A IV 11 - j/98	Schwangerschaftsabbrüche im Land Brandenburg 1998	4,00 DM
B III 5 - j/98	Räume an Hochschulen im Land Brandenburg 1998	5,00 DM
B III 6 - j/98	Ausbildungsförderung nach dem Bundesausbildungsgesetz /BAföG) im Land Brandenburg 1998	4,50 DM
B VI 1 - j/98	Rechtskräftig Abgeurteilte und Verurteilte im Land Brandenburg 1998	4,50 DM
B VI 6 - j/99	Strafvollzug im Land Brandenburg 1999 - Teil 1: Stichtagsergebnisse (31. März 1999)	3,50 DM
B VI 7 - j/98	Bewährungshilfe im Land Brandenburg 1997/1998	4,00 DM
B VII 2 - 99/4	Wahl zum 3. Landtag Brandenburg am 5. September 1999 - Endgültiges Ergebnis nach Gemeinden bzw. Wahlbezirken	17,00 DM
B VII 5 - 99/5	Wahl zum 5. Europäischen Parlament - Ergebnisse der repräsentativen Wahlistatistik	4,00 DM
C I 3 - j/99	Anbau von Gemüse und Erdbeeren zum Verkauf im Land Brandenburg 1999	4,00 DM
C II 1 - m 09/99	Ernteberichterstattung über Feldfrüchte und Grünland im Land Brandenburg September 1999	3,50 DM
C II 2 - m 09/99	Ernteberichterstattung über Gemüse und Erbeeren im Land Brandenburg September 1999	3,50 DM
C III 1 - 2j/99	Viehzählung im Land Brandenburg allgemeine Erhebung am 03. Mai 1999 Pferde, Rinder, Schafe, Schweine und Geflügel - Vorläufiges Ergebnis	5,50 DM
C III 2 - m 08/99	Schlachtungen und Fleischerzeugung im Land Brandenburg August 1999	3,50 DM
C III 3 - m 05/99	Milcherzeugung und Milchverwendung im Land Brandenburg - Mai 1999	3,00 DM
C III 3 - m 06/99	- Juni 1999	3,00 DM
C III 3 - m 07/99	- Juli 1999	3,00 DM
E I 1/3 - m 08/99	Verarbeitendes Gewerbe sowie Bergbau und Gewinnung von Steinen und Erden Land Brandenburg - Betriebsergebnisse und Auftragseingangindex August 1999	7,00 DM
E I 2 - m 08/99	- Produktionsindex August 1999	3,50 DM
E II 1 - m 08/99	Vorbereitende Baustellenarbeiten, Hoch- und Tiefbau (Bauhauptgewerbe) im Land Brandenburg August 1999	4,50 DM
F II 1/2 - m 08/99	Baugenehmigungen und Baufertigstellungen im Land Brandenburg August 1999	5,00 DM
G I 1 - m 07/99	Entwicklung von Umsatz und Beschäftigung im Einzelhandel im Land Brandenburg - Messzahlen - Juli 1999 - Vorläufige Ergebnisse	3,50 DM
G I 1 - m 08/99	- August 1999 - Vorläufige Ergebnisse	3,50 DM
G III 1/3 - m 07/99	Aus- und Einfuhr im Land Brandenburg - Vorläufige Ergebnisse Juli 1999	5,50 DM
G IV 1 - m 08/99	Gäste und Übernachtungen im Fremdenverkehr im Land Brandenburg August 1999	5,50 DM
G IV 3 - m 07/99	Entwicklung von Umsatz und Beschäftigung im Gastgewerbe im Land Brandenburg - Messzahlen - Juli 1999 - Vorläufige Ergebnisse	3,50 DM
G IV 3 - m 08/99	- August 1999 - Vorläufige Ergebnisse	3,50 DM
H I 1 - m 07/99	Straßenverkehrsunfälle im Land Brandenburg - Juli 1999 - Endgültiges Ergebnis	5,50 DM
H I 1 - m 08/99	- August 1999 - Vorläufige Ergebnisse	2,50 DM
H II 1 - m 07/99	Binnenschifffahrt im Land Brandenburg Juli 1999	5,50 DM
M I 2 - m 10/99	Preisindex für die Lebenshaltung im Land Brandenburg Oktober 1999	5,50 DM
M I 4 - vj 3/99	Preisindizes für Bauwerke im Land Brandenburg August 1999	4,00 DM
N I 1 - vj 3/99	Verdienste und Arbeitszeiten im Produzierenden Gewerbe, Handel, Kredit- und Versicherungsgewerbe im Land Brandenburg Juli 1999	5,50 DM
P I 2 - j/98	Entstehung, Verteilung und Verwendung des Sozialproduktes im Land Brandenburg 1992 bis 1998	8,00 DM
Daten + Analysen Heft 5/1999	Beschäftigung und Arbeitsmarkt, Personalentwicklung im Öffentlichen Dienst, Haushaltegenerierung	8,50 DM
ZSP	Zahlenspiegel Oktober 1999	-