

Statistische Berichte

Landesamt für
Datenverarbeitung
und Statistik
Brandenburg



G IV 1 – m 02/00

**Gäste und Übernachtungen
im Fremdenverkehr
im Land Brandenburg**

Februar 2000

Erarbeitet:

Landesamt für Datenverarbeitung und Statistik Brandenburg
Dezernat Handel, Verkehr, Tourismus

Herausgeber:

Landesamt für Datenverarbeitung und Statistik Brandenburg
Dezernat Öffentlichkeitsarbeit
Postfach 60 10 52, 14410 Potsdam

Dortustraße 46, 14467 Potsdam

Telefon: (0331) 39 403 - 405

Fax: (0331) 39 418

Internet: <http://www.brandenburg.de/lds/>

E-Mail: Info@lds.brandenburg.de

Erschienen im Mai 2000

Preis: 6,00 DM

© Landesamt für Datenverarbeitung und Statistik Brandenburg, Potsdam, 2000

Für nichtgewerbliche Zwecke sind Vervielfältigung und unentgeltliche Verbreitung, auch auszugsweise, mit Quellenangabe gestattet. Die Verbreitung, auch auszugsweise, über elektronische Systeme/Datenträger bedarf der vorherigen Zustimmung. Alle übrigen Rechte bleiben vorbehalten.

Inhalt

	Seite
Vorbemerkungen/Erläuterungen.....	5
Tabellenteil	
I. Zusammenfassende Übersichten nach Zeitvergleichen	
1. Ankünfte von Gästen in Beherbergungsstätten nach Monaten bzw. zusammengefassten Zeiträumen	7
2. Übernachtungen von Gästen in Beherbergungsstätten nach Monaten bzw. zusammengefassten Zeiträumen	8
3. Auslastung der angebotenen Bettenkapazität in Beherbergungsstätten nach Monaten bzw. zusammengefassten Zeiträumen	9
4. Ankünfte von Gästen auf Campingplätzen mit Urlaubscamping nach Monaten bzw. zusammengefassten Zeiträumen.....	10
5. Übernachtungen von Gästen auf Campingplätzen mit Urlaubscamping nach Monaten bzw. zusammengefassten Zeiträumen.....	11
II. Weitere Ergebnistabellen	
6. Beherbergungsarten am Ende des Monats nach Verwaltungsbezirken und Reisegebieten.....	12
7. Anteil der in den einzelnen Beherbergungsarten angebotenen Bettenkapazität an den angebotenen Betten/Schlafgelegenheiten aller Beherbergungsstätten im Land Brandenburg am Ende des Monats	13
8. Bestand der in den Beherbergungsstätten des Landes Brandenburg angebotenen Bettenkapazität am Ende des Monats nach Reisegebieten.....	13
9. Beherbergungsstätten, Gästebetten und Kapazitätsauslastung am Ende des Monats nach Verwaltungsbezirken und Reisegebieten	14
10. Beherbergungsarten am Ende des Monats nach Größenklassen und Kapazitätsauslastung.....	15
11. Ankünfte der Gäste in Beherbergungsstätten im Monatsbericht nach Verwaltungsbezirken und Reisegebieten sowie nach zusammengefassten Gästegruppen	18
12. Ankünfte der Gäste in Beherbergungsstätten seit Jahresbeginn nach Verwaltungsbezirken und Reisegebieten sowie nach zusammengefassten Gästegruppen	19
13. Übernachtungen der Gäste in Beherbergungsstätten im Monatsbericht nach Verwaltungsbezirken und Reisegebieten sowie nach zusammengefassten Gästegruppen	20

14. Übernachtungen der Gäste in Beherbergungsstätten seit Jahresbeginn Verwaltungsbezirken und Reisegebieten sowie nach zusammengefassten Gästegruppen	21
15. Durchschnittliche Aufenthaltsdauer der Gäste in Beherbergungsstätten im Berichtsmonat und seit Jahresbeginn nach Verwaltungsbezirken und Reisegebieten	22
16. Ankünfte, Übernachtungen und durchschnittliche Aufenthaltsdauer der Gäste in Beherbergungsstätten im Berichtsmonat nach Betriebsarten und zusammengefassten Gästegruppen	23
17. Ankünfte, Übernachtungen und durchschnittliche Aufenthaltsdauer der Gäste in Beherbergungsstätten seit Jahresbeginn nach Betriebsarten und zusammengefassten Gästegruppen	24
18. Ankünfte, Übernachtungen und durchschnittliche Aufenthaltsdauer der Gäste in Beherbergungsstätten im Berichtsmonat nach Herkunftsländern	25
19. Ankünfte, Übernachtungen und durchschnittliche Aufenthaltsdauer der Gäste in Beherbergungsstätten seit Jahresbeginn nach Herkunftsländern	27
20. Beherbergungsstätten, Gästebetten und Kapazitätsauslastung am Ende des Berichtsmonats nach Gemeindegruppen	29
21. Ankünfte, Übernachtungen und durchschnittliche Aufenthaltsdauer der Gäste in Beherbergungsstätten im Berichtsmonat nach Gemeindegruppen	30
22. Ankünfte, Übernachtungen und durchschnittliche Aufenthaltsdauer der Gäste in Beherbergungsstätten seit Jahresbeginn nach Gemeindegruppen	31
23. Campingplätze mit Urlaubscamping und Stellplatzkapazität am Ende des Berichtsmonats nach Verwaltungsbezirken und Reisegebieten	32
24. Ankünfte, Übernachtungen und durchschnittliche Aufenthaltsdauer der Gäste auf Campingplätzen mit Urlaubscamping im Berichtsmonat nach Verwaltungsbezirken und Reisegebieten	33
25. Ankünfte, Übernachtungen und durchschnittliche Aufenthaltsdauer der Gäste auf Campingplätzen mit Urlaubscamping seit Jahresbeginn nach Verwaltungsbezirken und Reisegebieten	34

Vorbemerkungen

Rechtsgrundlage und Erhebungsumfang

Rechtsgrundlage der Fremdenverkehrsstatistik ist das Gesetz über die Statistik der Beherbergung im Reiseverkehr (Beherbergungsstatistikgesetz - BeherbStatG) vom 14.07.1980 (BGBl. I S. 953).

Danach sind in allen Gemeinden des Landes Beherbergungsstätten mit mehr als acht Gästebetten in die Erhebung einzubeziehen.

In 554 Gemeinden des Landes waren Beherbergungsstätten mit dieser Bettenanzahl vorhanden. Geöffnete und damit für den Fremdenverkehr wirksame Einrichtungen befanden sich in 509 Gemeinden.

Abgrenzung des Erhebungsumfangs

Nach Wortlaut und Zielsetzung des Beherbergungsstatistikgesetzes kommt es für die Berichtskreiszugehörigkeit der Beherbergungsstätten weder auf die Gewinnerzielungsabsicht des Betriebes noch auf den Aufenthaltzweck der Gäste an. Ebenso wenig ist maßgebend, ob die Gästebewerbergung betrieblicher Haupt- oder nur Nebenzweck ist. Entscheidend ist lediglich, dass auf Dauer mindestens neun Unterbringungsmöglichkeiten angeboten werden, die für die Beherbergung von Reisenden, d.h. Personen bestimmt sind, die sich vorübergehend an einem anderen Ort als ihrem gewöhnlichen Wohnsitz aufhalten. Die Abgrenzung der statistischen Einheiten richtet sich im Wesentlichen nach der Systematik der Wirtschaftszweige.

Danach werden, unabhängig vom wirtschaftlichen Schwerpunkt des Unternehmens oder des Betriebes, alle fachlichen Betriebsteile erfasst, die - für sich genommen - dem Bereich des Beherbergungsgewerbes zuzuordnen wären.

Der gesetzlich vorgeschriebene Erfassungsbereich der Beherbergungsstatistik ist aber mit dem gewerblichen Sektor nicht deckungsgleich.

Er unterschreitet ihn durch Ausklammerung der ebenfalls dem Beherbergungsgewerbe zuzurechnenden „Privatquartiere“; er geht über ihn hinaus durch die Einbeziehung von Unterkunftsstätten, die wirtschaftssystematisch und funktionell anderen Dienstleistungsbereichen (z.B. Heilstätten und Sanatorien) zugerechnet werden.

Bezüglich der **Campingplätze** legt die Zielsetzung der Beherbergungsstatistik - trotz des Fehlens einer inhaltlichen Begrenzung des Begriffs „Reiseverkehr“ in der Rechtsgrundlage - eine Einengung auf den Bereich des Urlaubscampings nahe.

Der hiergegen abzugrenzende Dauercampingbereich ist grundsätzlich dem Naherholungsverkehr und nicht dem Reiseverkehr zuzurechnen. Campingplätze mit (in der Regel) bis zu drei Stellplätzen werden nicht erfasst, da sie nach den Campingplatzverordnungen der Bundesländer keiner Genehmigungspflicht unterliegen.

Erläuterung wichtiger Begriffe

Ankünfte

Anzahl der Gästemeldungen in einer Beherbergungsstätte innerhalb des Monats.

Beherbergung

Unterbringung von Personen, die sich vorübergehend an einem anderen Ort als ihrem gewöhnlichen Wohnsitz aufhalten.

Ein Aufenthalt gilt - in Anlehnung an die melderechtlichen Vorschriften - dann als „vorübergehend“, wenn er die Dauer von zwei Monaten im Allgemeinen nicht überschreitet. Der vorübergehende Ortswechsel kann durch Urlaub und Freizeit, aber auch durch Wahrnehmung privater und geschäftlicher Kontakte, den Besuch von Tagungen und Fortbildungsveranstaltungen, Maßnahmen zur Wiederherstellung der Gesundheit oder sonstige Gründe veranlasst sein.

Beherbergungsstätten

Betriebe, die nach Einrichtung und Zweckbestimmung dazu dienen, Gäste zu beherbergen. Hierzu zählen auch Unterkunftsstätten, die die Gästebeherbergung nicht gewerblich und/oder nur als Nebenzweck betreiben.

Campingplatz

Abgegrenztes Gelände, das jedermann zum vorübergehenden Aufstellen von mitgebrachten Wohnwagen oder Zelten zugänglich ist.

Erholungsheim

Beherbergungsstätte für Angehörige bestimmter Personengruppen, in der Speisen und Getränke nur an Hausgäste abgegeben werden.

Ferienhaus

Jedermann zugängliche, in Wohneinheiten gegliederte Beherbergungsstätte ohne Abgabe von Speisen und Getränken, aber mit Kochgelegenheit in den Wohneinheiten.

Ferienzentrum

Beherbergungsstätte, die jedermann zugänglich ist und nach Einrichtung und Zweckbestimmung dazu dient, wahlweise unterschiedliche Wohn- und Aufenthaltsmöglichkeiten zum vorübergehenden Aufenthalt sowie gleichzeitig Freizeiteinrichtungen in Verbindung mit Einkaufsquellen und persönlichen Dienstleistungen anzubieten.

Herkunftsland

Für die Erfassung ist grundsätzlich der ständige Wohnsitz oder gewöhnliche Aufenthalt der Gäste maßgebend, nicht dagegen deren Staatsangehörigkeit (Nationalität).

Hotel

Jedermann zugängliche Beherbergungs- und Bewirtschaftungsstätte mit herkömmlichem Dienstleistungsangebot in der Mehrzahl ihrer Beherbergungseinheiten und mit wenigstens einem Vollrestaurant, auch für Passanten, mit besonderen Aufenthaltsräumen für Hausgäste.

Hotel garni

Jedermann zugängliche Beherbergungsstätte, in der an Hausgäste höchstens Frühstück abgegeben wird.

Jugendherberge

Beherbergungsstätte vorzugsweise für Jugendliche sowie für Angehörige der sie tragenden Organisation, in der Speisen und Getränke nur an Hausgäste abgegeben werden.

Pension

Jedermann zugängliche Beherbergungsstätte, in der Speisen und Getränke nur an Hausgäste abgegeben werden.

Übernachtungen

Zahl der Übernachtungen von Gästen, die im Berichtszeitraum ankamen oder aus dem vorherigen Berichtszeitraum noch anwesend waren.

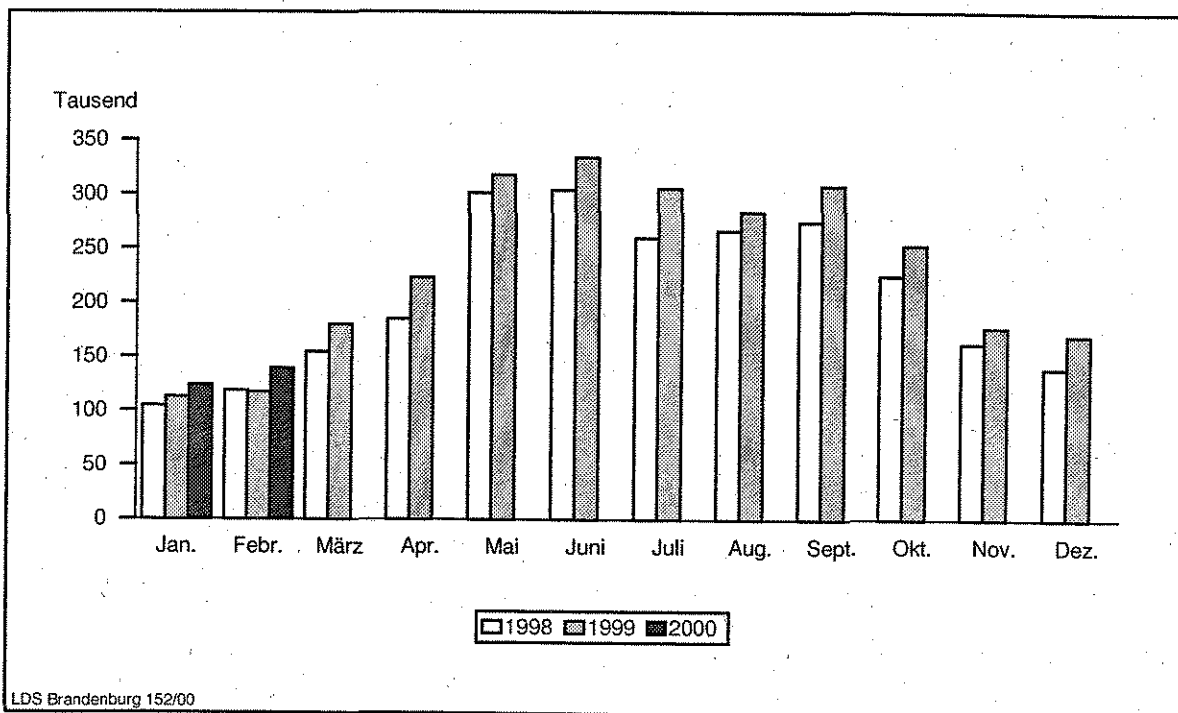
Zeichenerklärung (nach DIN 55 301)

- | | |
|----------|--|
| 0 | weniger als die Hälfte von 1 in der letzten besetzten Stelle, jedoch mehr als nichts |
| - | nichts vorhanden (genau Null) |
| . | Zahlenwert unbekannt oder geheim zu halten |
| x | Tabellenfach gesperrt, weil Aussage nicht sinnvoll
(z.B. bei Vorjahresvergleichen ohne Basiswert) |
| ... | Angabe fällt erst später an |
| + oder - | aus technischen Gründen sind nur die Minusveränderungen (-) jeweils vor der Zahl gekennzeichnet; anderenfalls liegt eine Zunahme vor |

I. Zusammenfassende Übersichten nach Zeitvergleichen

1. Ankünfte von Gästen in Beherbergungsstätten

Zeitraum	1995	1996	1997	1998	1999	2000
	Anzahl					
Januar	94 722	94 938	105 761	104 585	112 838	123 751
Februar	99 779	100 159	118 977	118 319	117 093	138 911
März	136 172	137 609	152 923	154 472	179 733	...
April	162 573	179 270	202 924	184 587	222 937	...
Mai	249 818	278 683	293 596	300 851	317 450	...
Juni	260 070	270 850	278 561	303 738	333 683	...
Juli	215 197	224 111	230 990	259 783	305 244	...
August	228 706	246 965	255 103	266 576	283 576	...
September	246 439	262 263	267 426	274 273	307 720	...
Oktober	185 814	214 482	221 644	224 691	252 896	...
November	147 222	163 442	156 660	162 485	177 156	...
Dezember	114 236	135 619	130 741	139 759	170 153	...
Winterhalbjahr ¹⁾	725 590	773 434	879 646	849 364	934 845	...
Sommerhalbjahr ²⁾	1 386 044	1 497 354	1 547 320	1 629 912	1 800 569	...
Jahr	2 140 748	2 308 391	2 415 306	2 494 119	2 780 479	...

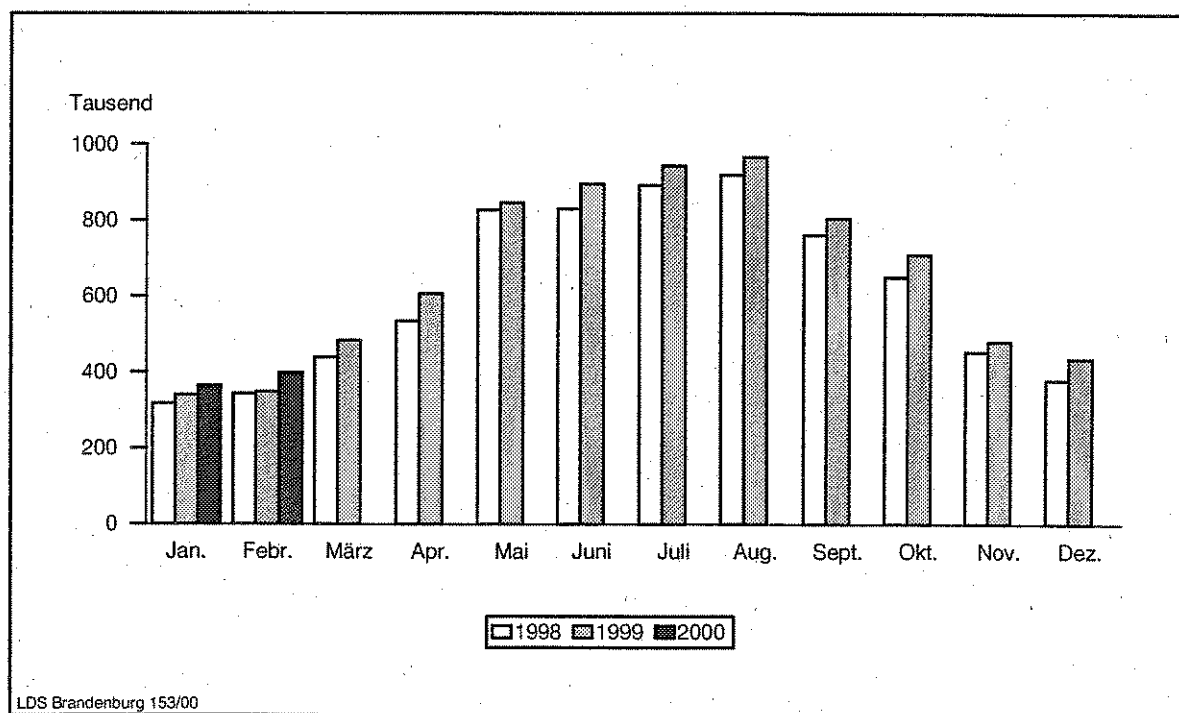


1) November des vorhergehenden Jahres bis einschließlich April des jeweiligen Jahres

2) Mai bis einschließlich Oktober

2. Übernachtungen von Gästen in Beherbergungsstätten

Zeitraum	1995	1996	1997	1998	1999	2000
	Anzahl					
Januar	301 043	319 029	345 950	317 802	339 632	364 181
Februar	316 457	347 094	372 940	342 974	348 180	398 598
März	416 179	436 158	477 187	438 751	482 812	...
April	496 475	549 954	589 684	534 070	606 040	...
Mai	699 777	810 697	834 959	826 664	845 918	...
Juni	742 066	837 568	824 152	829 108	894 755	...
Juli	792 819	889 506	861 742	891 770	942 592	...
August	700 427	768 692	806 236	918 397	965 745	...
September	703 722	761 100	737 326	760 768	804 810	...
Oktober	571 597	654 337	654 621	650 316	709 021	...
November	449 429	493 179	442 612	453 828	480 736	...
Dezember	354 664	402 349	365 113	379 447	436 402	...
Winterhalbjahr ¹⁾	2 227 545	2 456 328	2 681 289	2 441 322	2 609 939	...
Sommerhalbjahr ²⁾	4 210 408	4 721 900	4 719 036	4 877 023	5 162 841	...
Jahr.	6 544 655	7 269 663	7 312 522	7 343 895	7 856 643	...



1) November des vorhergehenden Jahres bis einschließlich April des jeweiligen Jahres

2) Mai bis einschließlich Oktober

3. Auslastung der angebotenen Bettenkapazität in Beherbergungsstätten *)

Zeitraum	1995	1996	1997	1998	1999	2000
	Anzahl					
Januar	24,8	21,8	20,7	18,1	17,9	18,9
Februar	28,3	24,9	24,1	20,8	20,0	22,1
März	32,4	28,5	27,1	23,8	24,3	...
April	36,6	32,9	32,2	28,2	30,1	...
Mai	44,4	41,7	40,9	38,7	37,8	...
Juni	46,7	43,2	40,9	39,2	40,9	...
Juli	47,3	44,4	41,6	40,5	41,8	...
August	41,2	37,8	38,5	42,0	42,7	...
September	42,8	39,4	36,7	36,4	36,9	...
Oktober	34,7	34,2	32,6	31,2	32,7	...
November	30,2	28,5	24,5	23,7	24,7	...
Dezember	24,2	23,5	20,6	19,9	22,1	...
Winterhalbjahr ¹⁾	30,2	27,3	26,1	22,8	22,8	...
Sommerhalbjahr ²⁾	42,8	40,1	38,6	38,1	38,9	...
Jahr	36,8	34,2	32,3	30,9	31,6	...

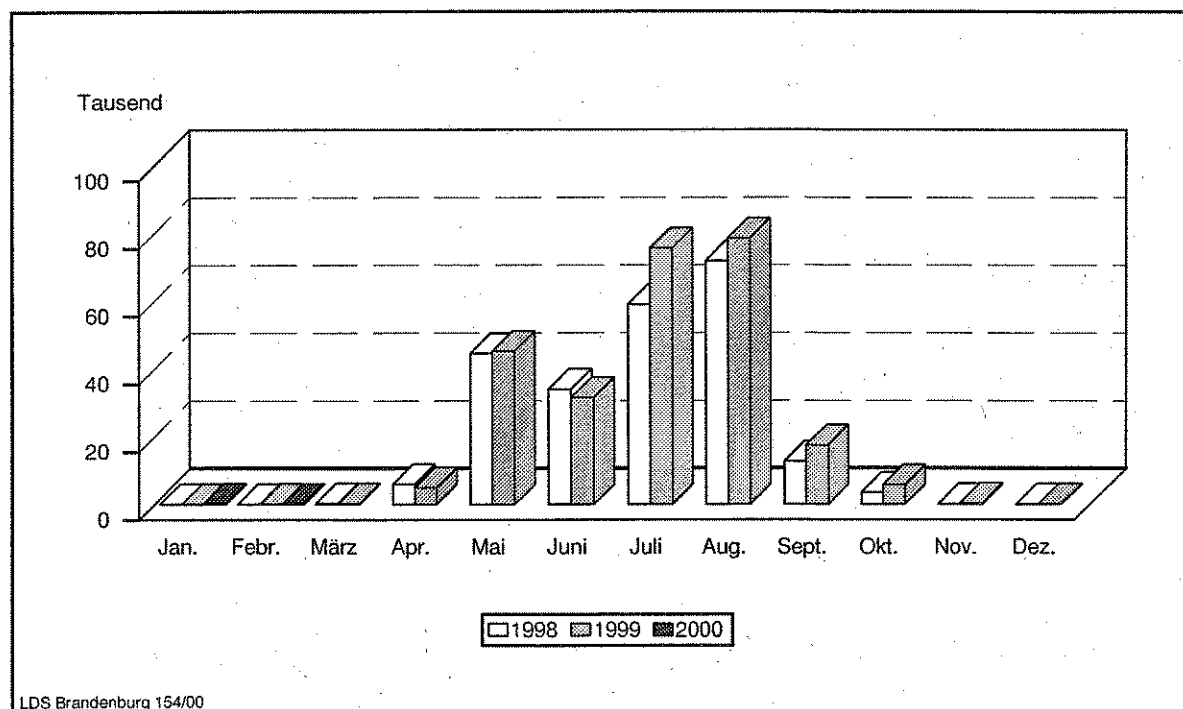
*) Rechnerischer Wert (Übernachtungen/angebotene Bettentage) x 100

1) November des vorhergehenden Jahres bis einschließlich April des jeweiligen Jahres

2) Mai bis einschließlich Oktober

4. Ankünfte von Gästen auf Campingplätzen mit Urlaubscamping

Zeitraum	1995	1996	1997	1998	1999	2000
	Anzahl					
Januar	132	211	195	104	117	189
Februar	169	164	176	130	146	111
März	294	424	1 538	274	293	...
April	6 236	4 696	3 540	5 952	4 943	...
Mai	28 154	36 681	46 648	44 431	45 116	...
Juni	58 052	46 140	46 796	33 959	31 458	...
Juli	115 899	80 256	80 823	58 890	75 542	...
August	74 007	51 594	71 800	71 816	78 446	...
September	17 852	12 719	16 036	12 568	17 431	...
Oktober	6 050	4 856	4 490	3 522	5 737	...
November	294	264	315	159	394	...
Dezember	324	297	545	153	220	...
Winterhalbjahr ¹⁾	7 518	6 113	6 010	7 320	5 811	...
Sommerhalbjahr ²⁾	300 014	232 246	266 593	225 186	253 730	...
Jahr	307 463	238 302	272 902	231 958	259 843	...

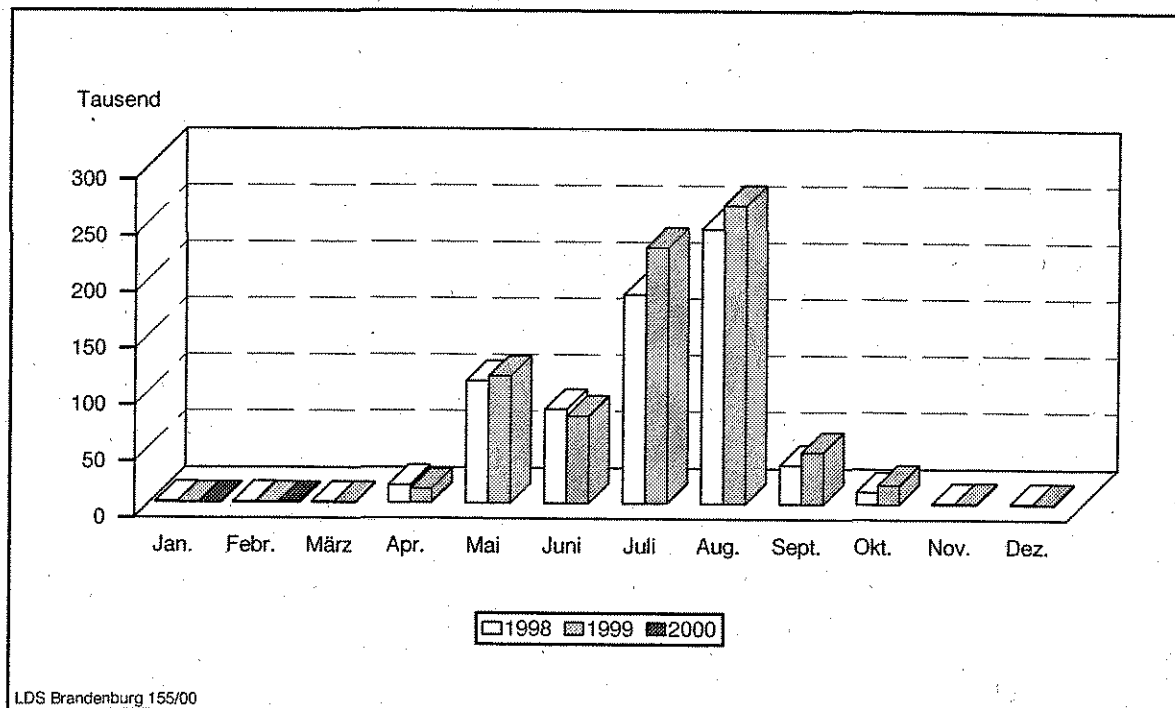


1) November des vorhergehenden Jahres bis einschließlich April des jeweiligen Jahres

2) Mai bis einschließlich Oktober

5. Übernachtungen von Gästen auf Campingplätzen mit Urlaubscamping

Zeitraum	1995	1996	1997	1998	1999	2000
	Anzahl					
Januar	888	1 109	785	1 068	492	474
Februar	1 030	1 666	1 092	1 061	622	588
März	1 227	2 026	4 586	855	970	...
April	15 356	13 882	8 732	15 582	12 575	...
Mai	73 332	97 548	115 678	108 055	112 458	...
Juni	177 217	148 011	122 544	83 047	77 205	...
Juli	438 045	316 314	282 084	184 717	226 550	...
August	224 131	153 877	237 865	242 707	263 876	...
September	52 342	35 724	44 162	34 353	45 673	...
Oktober	18 896	14 845	14 852	10 819	16 995	...
November	2 735	1 667	2 049	812	1 018	...
Dezember	2 217	1 485	1 786	869	750	...
Winterhalbjahr ¹⁾	22 557	23 635	18 347	22 401	16 340	...
Sommerhalbjahr ²⁾	983 963	766 319	817 185	663 698	742 757	...
Jahr	1 007 416	788 154	836 215	683 945	759 184	...



1) November des vorhergehenden Jahres bis einschließlich April des jeweiligen Jahres

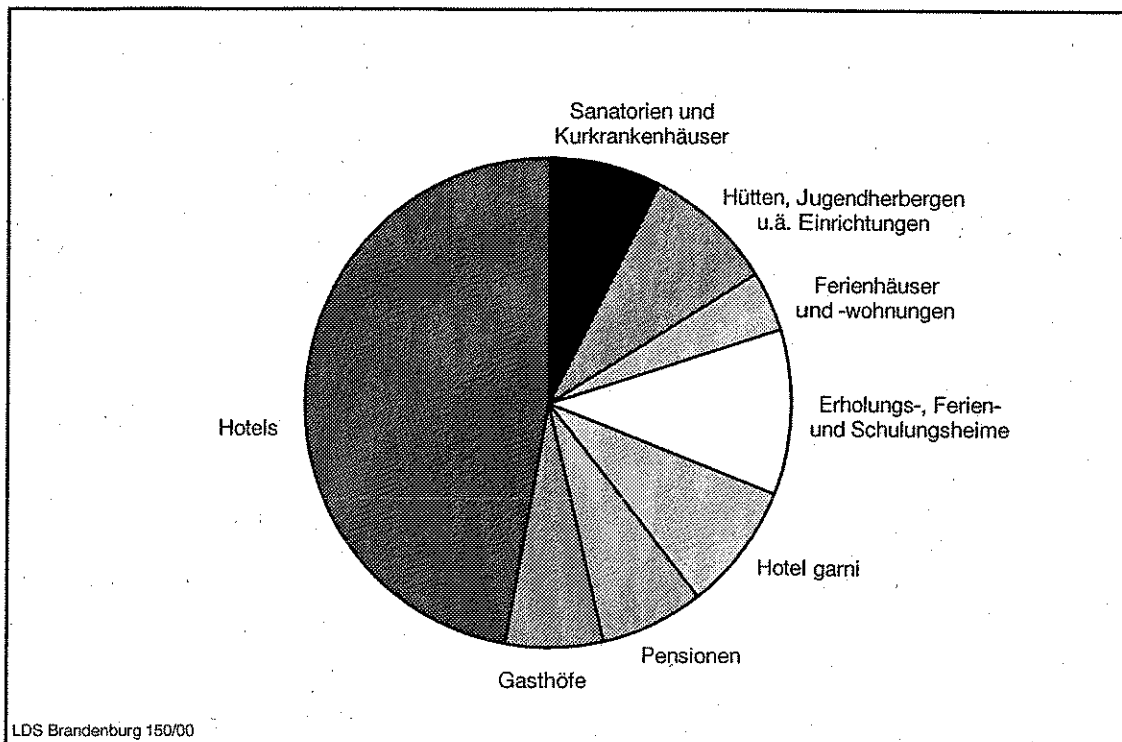
2) Mai bis einschließlich Oktober

II. Weitere Ergebnistabellen

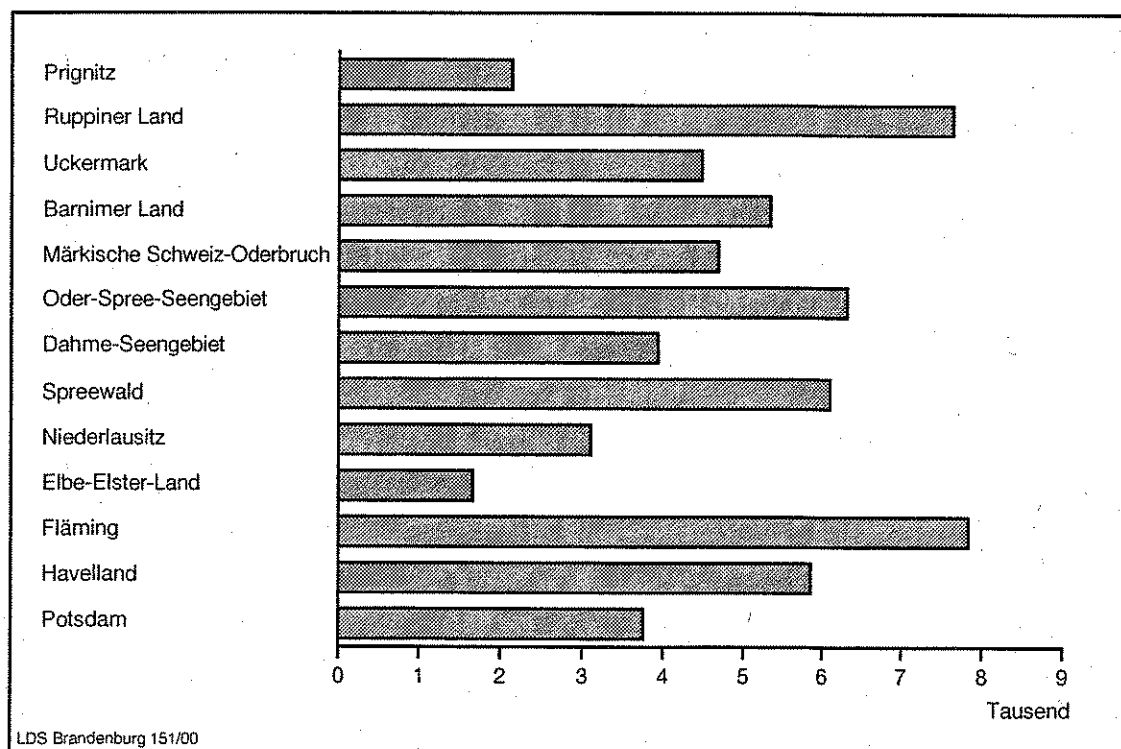
6. Beherbergungsarten am Ende des Monats nach Verwaltungsbezirken und Reisegebieten

Verwaltungsbezirk Reisegebiet	Beherbergungsstätten insgesamt	davon							
		Hotels	Gasthöfe	Pensionen	Hotels garnis	Erholungs-, Ferien- u. Schulungsheime	Ferienhäuser und -wohnungen	Hütten, Jugendherbergen u.ä. Einrichtungen	Sanatorien, Kurkrankenhäuser u.ä. Einrichtungen
		Anzahl am 29.02.2000							
Verwaltungsbezirk									
Kreisfreie Städte									
Brandenburg an der Havel	17	5	2	5	3	-	2	-	-
Cottbus	24	13	4	2	2	2	-	1	-
Frankfurt (Oder)	16	7	6	-	1	1	1	-	-
Potsdam	27	17	-	2	5	2	-	1	-
Landkreise									
Barnim	89	33	15	10	7	11	7	5	1
dar.: Eberswalde	5	3	-	1	1	-	-	-	-
Dahme-Spreewald	124	38	16	20	8	15	16	9	2
Elbe-Elster	61	17	16	10	3	6	4	3	2
Havelland	66	16	11	18	8	4	5	4	-
Märkisch-Oderland	101	35	10	15	11	10	5	10	5
Oberhavel	93	36	19	13	6	8	10	1	-
Oberspreewald-Lausitz	78	31	15	21	2	3	2	4	-
Oder-Spree	127	27	19	15	14	14	24	12	2
dar.: Eisenhüttenstadt	6	1	2	-	2	1	-	-	-
Ostprignitz-Ruppin	121	43	20	22	4	7	17	5	3
Potsdam-Mittelmark	137	57	19	17	13	10	13	4	4
Prignitz	51	20	12	9	3	3	-	3	1
Spree-Neiße	90	33	12	16	9	8	5	6	1
Teltow-Fläming	86	28	17	18	11	7	4	1	-
Uckermark	111	30	21	20	3	14	11	10	2
dar.: Schwedt	8	3	1	2	-	-	-	2	-
Land Brandenburg	1 419	486	234	233	113	125	126	79	23
Reisegebiet									
Prignitz	73	27	17	12	4	6	3	3	1
Ruppiner Land	192	72	34	32	9	12	24	6	3
Uckermark	111	30	21	20	3	14	11	10	2
Barnimer Land	89	33	15	10	7	11	7	5	1
Märkische Schweiz-Oderbruch	101	35	10	15	11	10	5	10	5
Oder-Spree-Seengebiet	135	34	21	13	15	15	23	12	2
Dahme-Seengebiet	71	23	8	9	7	10	8	5	1
Spreewald	153	50	29	33	9	11	12	7	2
Niederlausitz	100	42	14	19	5	7	5	8	-
Elbe-Elster-Land	61	17	16	10	3	6	4	3	2
Fläming	165	65	27	30	18	10	8	4	3
Havelland	141	41	22	28	17	11	16	5	1
Potsdam	27	17	-	2	5	2	-	1	-

7. Anteil der in den einzelnen Beherbergungsarten angebotenen Bettenkapazität an den angebotenen Betten/Schlafgelegenheiten aller Beherbergungsstätten im Land Brandenburg



8. Bestand der in den Beherbergungsstätten des Landes Brandenburg angebotenen Bettenkapazität nach Reisegebieten



9. Beherbergungsstätten, Gästebetten und Kapazitätsauslastung am Ende des Berichtsmonats nach Verwaltungsbezirken und Reisegebieten

Verwaltungsbezirk Reisegebiet	Beherbergungsstätten		Betten/Schlafgelegenheiten					Betten insgesamt je 1000 Einwohner
	ins- gesamt	darunter	ins- gesamt	darunter angebotene				
		geöffnete		Ist	Verän- derung zum Vor- jahres- stichtag	durchschnittliche Auslastung ¹⁾		
						Februar 2000	seit Jahres- beginn	
Anzahl am 29.02.2000				Prozent			Anzahl	
	Verwaltungsbezirk							
Kreisfreie Städte								
Brandenburg an der Havel	17	16	745	692	- 6,6	13,7	13,2	9,3
Cottbus	24	23	2 190	2 139	- 1,6	13,2	12,7	19,5
Frankfurt (Oder)	16	15	1 061	1 043	11,7	20,2	17,9	14,1
Potsdam	27	27	3 764	3 754	26,7	24,6	22,3	29,1
Landkreise								
Barnim	89	80	6 438	5 337	- 4,4	23,0	21,9	38,9
dar.: Eberswalde	5	4	279	230	- 17,6	12,9	11,6	6,1
Dahme-Spreewald	124	100	7 312	5 408	- 1,1	24,3	21,1	46,9
Elbe-Elster	61	56	1 900	1 664	- 8,1	28,5	27,4	14,2
Havelland	66	54	2 542	2 015	- 1,4	17,4	17,8	17,8
Märkisch-Oderland	101	85	5 463	4 691	- 1,3	29,5	26,9	29,7
Oberhavel	93	75	4 215	3 522	6,9	17,3	16,6	22,7
Oberspreewald-Lausitz	78	61	3 443	2 216	1,0	14,7	14,6	23,0
Oder-Spree	127	112	7 447	5 403	- 7,8	20,4	18,8	38,0
dar.: Eisenhüttenstadt	6	6	581	579	- 13,1	22,8	22,2	13,3
Ostprignitz-Ruppin	121	101	5 502	4 707	10,6	16,4	15,5	47,8
Potsdam-Mittelmark	137	121	8 357	7 364	- 2,8	26,3	24,2	41,3
Prignitz	51	45	1 837	1 531	- 10,5	30,6	28,1	18,8
Spree-Neiße	90	73	3 938	3 246	3,3	20,4	18,7	25,3
Teltow-Fläming	86	79	3 872	3 610	- 2,7	24,2	22,2	24,6
Uckermark	111	91	5 557	4 482	- 3,2	19,1	17,9	35,9
dar.: Schwedt	8	8	382	312	- 20,8	24,2	21,7	9,0
Land Brandenburg	1 419	1 214	75 583	62 824	0,0	22,1	20,4	29,2
	Reisegebiet							
Prignitz	73	64	2 631	2 137	- 10,5	26,0	23,9	21,4
Ruppiner Land	192	157	8 923	7 623	10,9	17,0	16,2	32,4
Uckermark	111	91	5 557	4 482	- 3,2	19,1	17,9	35,9
Barnimer Land	89	80	6 438	5 337	- 4,4	23,0	21,9	38,9
Märkische Schweiz-Oderbruch	101	85	5 463	4 691	- 1,3	29,5	26,9	29,7
Oder-Spree-Seengebiet	135	120	8 362	6 314	- 5,2	20,7	19,0	31,3
Dahme-Seengebiet	71	64	5 213	3 938	0,5	22,3	18,7	51,8
Spreewald	153	112	7 468	6 100	- 0,7	20,0	18,7	31,9
Niederlausitz	100	88	4 348	3 103	1,7	15,8	15,2	17,9
Elbe-Elster-Land	61	56	1 900	1 664	- 8,1	28,5	27,4	14,2
Fläming	165	150	8 733	7 831	- 2,2	28,1	25,8	29,7
Havelland	141	120	6 783	5 850	- 3,4	18,1	17,2	23,6
Potsdam	27	27	3 764	3 754	26,7	24,6	22,3	29,1

1) Rechnerischer Wert (Übernachtungen/angebotene Bettentage) x 100

10. Beherbergungsarten am Ende des Berichtsmonats nach Größenklassen und Kapazitätsauslastung

Kapazitätsauslastung									
Beherbergungsarten Gästebetten		Beherbergungsstätten		Betten/Schlafgelegenheiten					
		ins- gesamt	darunter	ins- gesamt	darunter angebotene				
			geöffnete		Ist	Veränderung zum Vorjah- resstichtag	durchschnittliche Auslastung ¹⁾		
							Februar 2000	seit Jahres- beginn	
		Anzahl am 29.02.2000				Prozent			
Hotels									
9 - 11		10	7	103	73	-		12,4	13,8
12 - 14		33	30	431	380	-	6,4	17,2	15,9
15 - 19		40	38	678	641		7,2	13,6	13,9
20 - 29		81	74	1 932	1 748	-	7,8	17,8	17,1
30 - 99		237	223	12 060	11 070		0,4	16,0	15,4
100 - 249		64	61	9 107	8 478		0,1	18,7	17,3
250 - 499		15	14	4 760	4 385	-	3,5	21,1	19,7
500 - 999		6	5	3 527	2 947		26,6	19,6	16,9
Zusammen		486	452	32 598	29 722		1,3	17,9	16,8
Gasthöfe									
9 - 11		50	49	501	490		11,6	18,3	17,4
12 - 14		41	35	522	446	-	4,9	16,2	15,0
15 - 19		54	51	910	837	-	7,0	14,8	14,3
20 - 29		50	41	1 171	942	-	1,2	15,2	14,1
30 - 99		39	31	1 655	1 186	-	16,0	10,2	9,7
Zusammen		234	207	4 759	3 901	-	6,5	14,1	13,3
Pensionen									
9 - 11		54	45	538	449		5,6	15,8	14,5
12 - 14		61	52	793	666		7,2	14,9	14,6
15 - 19		41	39	680	646		1,4	17,3	15,7
20 - 29		39	38	900	865		9,1	18,8	18,0
30 - 99		36	34	1 715	1 516		1,3	17,5	16,6
100 - 249		2	2	268	268	-	25,3	.	.
250 - 499		-	-	-	-	-	-	-	-
Zusammen		233	210	4 894	4 410		1,8	17,1	16,2
Hotels garnis									
9 - 11		5	5	53	53	-	14,5	24,1	19,2
12 - 14		7	6	92	78		21,9	18,7	17,9
15 - 19		16	16	257	252		5,0	14,6	13,7
20 - 29		33	32	783	735	-	0,3	18,3	17,3
30 - 99		37	32	1 947	1 688	-	12,3	21,3	19,7
100 - 249		13	13	1 943	1 931		32,3	33,8	30,8
250 - 499		2	2	655	633	-	37,9	.	.
Zusammen		113	106	5 730	5 370	-	2,5	23,4	21,4

1) Rechnerischer Wert (Übernachtungen/angebotene Bettentage) x 100

Noch: 10. Beherbergungsarten am Ende des Monats nach Größenklassen und Kapazitätsauslastung

Beherbergungsarten mit ... bis ... Gästebetten	Beherbergungsstätten		Betten/Schlafgelegenheiten				
	ins- gesamt	darunter	ins- gesamt	darunter angebotene			
		geöffnete		Ist	Veränderung zum Vorjah- resstichtag	durchschnittliche Auslastung ¹⁾	
						Februar 2000	seit Jahresbeginn
	Anzahl am 29.02.2000				Prozent		
Erholungs-, Ferien- und Schulungsheime							
12 - 14	-	-	-	-	-	-	-
15 - 19	3	-	51	-	-	-	-
20 - 29	24	16	595	396	- 16,6	15,1	13,9
30 - 99	76	63	4 251	3 238	- 4,6	22,9	20,2
100 - 249	18	15	2 530	2 056	21,4	13,8	11,4
250 - 499	3	2	927	474	- 26,1	.	.
500 - 999	1	1	542	542	x	.	.
Zusammen	125	97	8 896	6 706	7,6	20,9	17,9
Ferienhäuser und -wohnungen							
9 - 11	6	4	62	42	2,4	3,9	4,1
12 - 14	17	7	211	87	- 14,7	8,0	11,6
15 - 19	22	13	367	209	- 0,5	13,2	12,1
20 - 29	27	14	637	311	19,6	5,8	6,4
30 - 99	45	17	2 284	840	4,0	9,9	11,0
100 - 249	8	6	1 088	742	- 4,9	2,6	3,2
250 - 499	-	-	-	-	-	-	.
500 - 999	1	1	600	300	-	.	.
Zusammen	126	62	5 249	2 531	1,2	6,4	7,2
Hütten, Jugendherbergen u. ä. Einrichtungen							
12 - 14	1	-	14	-	-	-	-
15 - 19	3	2	50	34	- 34,6	.	.
20 - 29	12	11	305	281	39,8	18,8	17,4
30 - 99	43	31	2 391	1 769	- 0,4	13,5	11,8
100 - 249	15	9	2 122	1 138	- 23,7	10,8	7,4
250 - 499	2	2	922	922	129,4	.	.
500 - 999	2	2	1 771	447	- 52,3	.	.
1000 und mehr	1	1	1 254	1 015	- 2,3	7,8	6,9
Zusammen	79	58	8 829	5 606	- 5,0	10,9	9,0

1) Rechnerischer Wert (Übernachtungen/angebotene Bettentage) x 100

Noch: 10. Beherbergungsarten am Ende des Monats nach Größenklassen und Kapazitätsauslastung

Beherbergungsarten mit ... bis ... Gästebetten	Beherbergungsstätten		Betten/Schlafgelegenheiten				
	ins- gesamt	darunter	ins- gesamt	darunter angebotene			
		geöffnete		Ist	Veränderung z. Vorjah- resstichtag	durchschnittliche Auslastung ¹⁾	
						Februar 2000	seit Jahresbeginn
	Anzahl am 29.02.2000				Prozent		
Heilstätten, Sanatorien, Kur- u. Rehabilitations- einrichtungen u. ä.							
20 - 29	1	1	20	20	-	83,1	78,6
30 - 99	3	2	215	165	26,9	.	.
100 - 249	17	17	3 452	3 452	7,1	83,5	77,9
250 - 499	1	1	282	282	- 66,0	.	.
500 - 999	1	1	659	659	-	.	.
Zusammen	23	22	4 628	4 578	- 5,9	82,0	77,7
Beherbergungsarten insgesamt							
9 - 11	125	110	1 257	1 107	6,4	16,6	15,6
12 - 14	160	130	2 063	1 657	- 1,0	15,6	15,0
15 - 19	179	159	2 993	2 619	- 1,2	15,1	14,3
20 - 29	267	227	6 343	5 298	- 0,7	17,0	16,1
30 - 99	516	433	26 518	21 472	- 2,2	17,1	16,1
100 - 249	137	123	20 510	18 065	3,4	31,0	28,6
250 - 499	23	21	7 546	6 696	- 10,0	19,8	18,5
500 - 999	11	10	7 099	4 895	15,9	29,2	25,5
1000 und mehr	1	1	1 254	1 015	- 2,3	7,8	6,9
Insgesamt	1 419	1 214	75 583	62 824	0,0	22,1	20,4

1) Rechnerischer Wert (Übernachtungen/angebotene Bettentage) x 100

11. Ankünfte der Gäste in Beherbergungsstätten im Februar 2000 nach Verwaltungsbezirken und Reisegebieten sowie nach zusammengefassten Gästegruppen

Verwaltungsbezirk Reisegebiet	Ankünfte insgesamt		davon Gäste aus			
			der BRD		dem Ausland	
	Ist	Veränderung z. Vorjahresmon.	Ist	Veränderung z. Vorjahresmon.	Ist	Veränderung z. Vorjahresmon.
	Anzahl	Prozent	Anzahl	Prozent	Anzahl	Prozent
Verwaltungsbezirk						
Kreisfreie Städte						
Brandenburg an der Havel	1 481	- 0,4	1 379	- 2,5	102	41,7
Cottbus	4 857	- 1,3	4 554	- 4,1	303	75,1
Frankfurt (Oder)	3 075	15,4	2 811	19,3	264	- 14,0
Potsdam	12 923	51,5	12 013	53,4	910	30,4
Landkreise						
Barnim	8 685	8,0	8 328	6,2	357	81,2
dar.: Eberswalde	335	- 25,7	329	- 23,8	6	- 68,4
Dahme-Spreewald	13 624	43,7	12 599	44,0	1 025	40,6
Elbe-Elster	2 957	14,5	2 905	14,4	52	18,2
Havelland	4 018	12,1	3 951	13,2	67	- 29,5
Märkisch-Oderland	9 271	21,5	8 553	18,4	718	76,0
Oberhavel	9 115	31,9	8 682	31,8	433	34,9
Oberspreewald-Lausitz	4 615	38,1	4 465	39,8	150	1,4
Oder-Spree	9 749	- 8,5	9 441	- 8,3	308	- 14,4
dar.: Eisenhüttenstadt	1 031	- 18,8	952	- 16,3	79	- 40,2
Ostprignitz-Ruppin	6 749	11,2	6 572	11,8	177	- 6,3
Potsdam-Mittelmark	16 356	9,6	15 403	7,9	953	47,8
Prignitz	3 314	- 5,5	3 160	- 8,4	154	170,2
Spree-Neiße	7 165	18,3	7 040	19,0	125	- 10,7
Teltow-Fläming	12 802	26,3	11 163	17,9	1 639	146,5
Uckermark	8 155	24,2	7 706	22,0	449	76,8
dar.: Schwedt	1 023	- 8,5	975	- 7,9	48	- 18,6
Land Brandenburg	138 911	18,6	130 725	17,1	8 186	48,8
Reisegebiet						
Prignitz	4 609	- 2,6	4 421	- 4,7	188	111,2
Ruppiner Land	14 569	23,9	13 993	24,1	576	20,5
Uckermark	8 155	24,2	7 706	22,0	449	76,8
Barnimer Land	8 685	8,0	8 328	6,2	357	81,2
Märkische Schweiz-Oderbruch	9 271	21,5	8 553	18,4	718	76,0
Oder-Spree-Seengebiet	12 742	- 3,9	12 170	- 3,3	572	- 14,2
Dahme-Seengebiet	10 954	48,5	9 965	48,9	989	44,2
Spreewald	12 874	18,8	12 454	17,8	420	57,3
Niederlausitz	6 515	15,4	6 321	16,8	194	- 18,1
Elbe-Elster-Land	2 957	14,5	2 905	14,4	52	18,2
Fläming	24 684	25,1	22 175	19,8	2 509	105,8
Havelland	9 973	- 4,1	9 721	- 4,2	252	- 2,3
Potsdam	12 923	51,5	12 013	53,4	910	30,4

12. Ankünfte der Gäste in Beherbergungsstätten von Januar bis Februar 2000 nach Verwaltungsbezirken und Reisegebieten sowie nach zusammengefassten Gästegruppen

Verwaltungsbezirk Reisegebiet	Ankünfte insgesamt		davon Gäste aus			
			der BRD		dem Ausland	
	Ist	Veränderung z. Vorjahreszeitr.	Ist	Veränderung z. Vorjahreszeitr.	Ist	Veränderung z. Vorjahreszeitr.
	Anzahl	Prozent	Anzahl	Prozent	Anzahl	Prozent
Verwaltungsbezirk						
Kreisfreie Städte						
Brandenburg an der Havel	2 998	6,9	2 798	7,7	200	- 2,9
Cottbus	9 300	- 8,6	8 797	- 9,8	503	17,2
Frankfurt (Oder)	5 815	7,2	5 232	9,8	583	- 11,4
Potsdam	24 355	42,4	22 646	42,4	1 709	41,5
Landkreise						
Barnim	16 727	2,0	16 071	0,4	656	68,2
dar.: Eberswalde	592	- 33,9	578	- 32,2	14	- 67,4
Dahme-Spreewald	23 962	27,6	22 147	27,1	1 815	35,2
Elbe-Elster	5 775	12,8	5 666	12,5	109	31,3
Havelland	8 093	12,7	7 975	14,2	118	- 40,1
Märkisch-Oderland	18 364	19,8	17 131	17,1	1 233	76,9
Oberhavel	17 082	27,3	16 146	25,6	936	66,3
Oberspreewald-Lausitz	8 557	23,3	8 233	23,7	324	14,1
Oder-Spree	19 713	- 0,1	19 062	0,0	651	- 3,0
dar.: Eisenhüttenstadt	2 284	- 6,5	2 097	- 4,8	187	- 22,4
Ostprignitz-Ruppin	13 153	11,9	12 794	12,3	359	1,4
Potsdam-Mittelmark	30 430	5,7	28 990	5,5	1 440	9,0
Prignitz	6 544	7,6	6 311	5,6	233	113,8
Spree-Neiße	13 324	19,0	13 082	19,5	242	- 2,8
Teltow-Fläming	23 875	15,3	20 869	9,3	3 006	87,1
Uckermark	14 595	12,2	13 835	10,6	760	52,9
dar.: Schwedt	1 817	- 17,0	1 710	- 18,0	107	1,9
Land Brandenburg	262 662	14,2	247 785	13,1	14 877	36,9
Reisegebiet						
Prignitz	9 029	5,9	8 745	5,0	284	44,9
Ruppiner Land	27 750	22,1	26 506	21,1	1 244	49,9
Uckermark	14 595	12,2	13 835	10,6	760	52,9
Barnimer Land	16 727	2,0	16 071	0,4	656	68,2
Märkische Schweiz-Oderbruch	18 364	19,8	17 131	17,1	1 233	76,9
Oder-Spree-Seengebiet	25 344	1,3	24 110	1,8	1 234	- 7,1
Dahme-Seengebiet	19 059	30,4	17 314	29,5	1 745	39,7
Spreewald	23 281	6,7	22 576	6,5	705	13,0
Niederlausitz	12 987	20,3	12 553	21,1	434	0,7
Elbe-Elster-Land	5 775	12,8	5 666	12,5	109	31,3
Fläming	45 920	15,7	41 612	12,7	4 308	55,5
Havelland	19 476	- 1,6	19 020	- 1,1	456	- 18,7
Potsdam	24 355	42,4	22 646	42,4	1 709	41,5

13. Übernachtungen der Gäste in Beherbergungsstätten im Februar 2000 nach Verwaltungsbezirken und Reisegebieten sowie nach zusammengefassten Gästegruppen

Verwaltungsbezirk Reisegebiet	Übernachtungen insgesamt		davon Gäste aus			
			der BRD		dem Ausland	
	Ist	Veränderung z. Vorjahresmon.	Ist	Veränderung z. Vorjahresmon.	Ist	Veränderung z. Vorjahresmon.
	Anzahl	Prozent	Anzahl	Prozent	Anzahl	Prozent
Verwaltungsbezirk						
Kreisfreie Städte						
Brandenburg an der Havel	2 743	- 4,0	2 552	- 2,6	191	- 19,4
Cottbus	8 202	- 8,2	7 577	- 11,3	625	60,3
Frankfurt (Oder)	6 095	29,1	5 646	29,9	449	20,7
Potsdam	26 807	72,6	24 487	81,1	2 320	15,4
Landkreise						
Barnim	34 887	- 6,5	33 951	- 7,3	936	33,5
dar.: Eberswalde	863	- 35,3	814	- 35,0	49	- 38,7
Dahme-Spreewald	38 127	44,6	35 950	47,2	2 177	11,8
Elbe-Elster	13 249	23,3	13 141	23,3	108	22,7
Havelland	10 174	6,4	10 025	7,5	149	- 36,9
Märkisch-Oderland	39 409	14,5	37 358	13,5	2 051	36,2
Oberhavel	17 682	27,0	16 732	28,7	950	3,4
Oberspreewald-Lausitz	9 369	35,2	9 119	36,2	250	6,8
Oder-Spree	31 312	- 8,2	30 266	- 8,2	1 046	- 8,6
dar.: Eisenhüttenstadt	3 832	- 23,2	3 518	- 25,1	314	6,8
Ostprignitz-Ruppin	22 259	8,8	22 020	9,3	239	- 24,4
Potsdam-Mittelmark	56 012	17,0	53 523	17,2	2 489	13,7
Prignitz	13 569	11,5	12 840	7,0	729	333,9
Spree-Neiße	18 867	10,1	18 636	11,7	231	- 47,6
Teltow-Fläming	25 015	13,2	21 826	6,6	3 189	96,9
Uckermark	24 820	7,8	24 076	6,8	744	54,0
dar.: Schwedt	2 187	- 21,0	2 044	- 24,4	143	116,7
Land Brandenburg	398 598	14,5	379 725	14,0	18 873	25,8
Reisegebiet						
Prignitz	16 085	7,8	15 305	4,1	780	245,1
Ruppiner Land	37 425	18,4	36 287	19,2	1 138	- 3,3
Uckermark	24 820	7,8	24 076	6,8	744	54,0
Barnimer Land	34 887	- 6,5	33 951	- 7,3	936	33,5
Märkische Schweiz-Oderbruch	39 409	14,5	37 358	13,5	2 051	36,2
Oder-Spree-Seengebiet	37 244	- 3,6	35 749	- 3,7	1 495	- 1,5
Dahme-Seengebiet	25 507	57,6	23 482	63,9	2 025	9,0
Spreewald	35 235	12,6	34 307	11,6	928	64,2
Niederlausitz	13 986	16,0	13 656	19,0	330	- 44,2
Elbe-Elster-Land	13 249	23,3	13 141	23,3	108	22,7
Fläming	63 401	24,0	58 293	22,0	5 108	52,0
Havelland	30 543	- 2,3	29 633	- 2,3	910	- 1,3
Potsdam	26 807	72,6	24 487	81,1	2 320	15,4

14. Übernachtungen der Gäste in Beherbergungsstätten von Januar bis Februar 2000 nach Verwaltungsbezirken und Reisegebieten sowie nach zusammengefassten Gästegruppen

Verwaltungsbezirk Reisegebiet	Übernachtungen insgesamt		davon Gäste aus			
			der BRD		dem Ausland	
	Ist	Veränderung z. Vorjahreszeitr.	Ist	Veränderung z. Vorjahreszeitr.	Ist	Veränderung z. Vorjahreszeitr.
	Anzahl	Prozent	Anzahl	Prozent	Anzahl	Prozent
Verwaltungsbezirk						
Kreisfreie Städte						
Brandenburg an der Havel	5 488	- 0,1	5 071	2,5	417	- 23,2
Cottbus	16 358	- 10,9	15 272	- 12,0	1 086	6,9
Frankfurt (Oder)	11 181	15,0	10 314	15,6	867	7,8
Potsdam	50 242	54,2	45 941	58,1	4 301	22,0
Landkreise						
Barnim	68 457	- 7,5	66 656	- 8,1	1 801	26,0
dar.: Eberswalde	1 599	- 38,5	1 466	- 38,3	133	- 40,1
Dahme-Spreewald	67 836	28,7	63 764	29,3	4 072	19,3
Elbe-Elster	26 490	23,1	26 171	22,6	319	81,3
Havelland	21 093	9,9	20 821	12,5	272	- 60,5
Märkisch-Oderland	75 475	12,1	71 952	10,6	3 523	55,9
Oberhavel	34 919	26,5	32 875	25,6	2 044	42,5
Oberspreewald-Lausitz	19 035	28,5	18 155	27,9	880	43,1
Oder-Spree	61 536	- 6,2	59 298	- 6,1	2 238	- 7,2
dar.: Eisenhüttenstadt	7 710	- 20,6	7 170	- 20,4	540	- 23,2
Ostprignitz-Ruppin	43 237	8,5	42 597	8,7	640	- 0,8
Potsdam-Mittelmark	105 385	10,8	101 397	11,9	3 988	- 11,1
Prignitz	25 760	22,0	24 419	17,4	1 341	329,8
Spree-Neiße	35 614	12,2	35 178	13,5	436	- 41,6
Teltow-Fläming	47 433	4,1	41 450	- 1,8	5 983	79,3
Uckermark	47 240	3,7	45 768	2,8	1 472	44,5
dar.: Schwedt	4 063	- 32,2	3 697	- 36,7	366	150,7
Land Brandenburg	762 779	10,9	727 099	10,3	35 680	23,6
Reisegebiet						
Prignitz	30 704	14,5	29 271	11,0	1 433	222,7
Ruppiner Land	73 212	18,6	70 620	18,1	2 592	33,1
Uckermark	47 240	3,7	45 768	2,8	1 472	44,5
Barnimer Land	68 457	- 7,5	66 656	- 8,1	1 801	26,0
Märkische Schweiz-Oderbruch	75 475	12,1	71 952	10,6	3 523	55,9
Oder-Spree-Seengebiet	72 268	- 3,5	69 163	- 3,5	3 105	- 3,5
Dahme-Seengebiet	43 843	45,7	40 170	49,7	3 673	12,7
Spreewald	67 149	3,0	65 455	2,5	1 694	23,2
Niederlausitz	28 300	24,3	27 193	25,8	1 107	- 4,4
Elbe-Elster-Land	26 490	23,1	26 171	22,6	319	81,3
Fläming	120 264	14,7	111 260	13,4	9 004	33,6
Havelland	59 135	- 2,3	57 479	- 1,3	1 656	- 28,4
Potsdam	50 242	54,2	45 941	58,1	4 301	22,0

15. Durchschnittliche Aufenthaltsdauer der Gäste in Beherbergungsstätten im Berichtsmonat und seit Jahresbeginn nach Verwaltungsbezirken und Reisegebieten

Verwaltungsbezirk Reisegebiet	Durchschnittliche Aufenthaltsdauer		davon Gäste aus			
	der Gäste insgesamt ¹⁾		der BRD		dem Ausland	
	Februar 2000	seit Jah- resbeginn	Februar 2000	seit Jah- resbeginn	Februar 2000	seit Jah- resbeginn
	Tage					
Verwaltungsbezirk						
Kreisfreie Städte						
Brandenburg an der Havel	1,9	1,8	1,9	1,8	1,9	2,1
Cottbus	1,7	1,8	1,7	1,7	2,1	2,2
Frankfurt (Oder)	2,0	1,9	2,0	2,0	1,7	1,5
Potsdam	2,1	2,1	2,0	2,0	2,5	2,5
Landkreise						
Barnim	4,0	4,1	4,1	4,1	2,6	2,7
dar.: Eberswalde	2,6	2,7	2,5	2,5	8,2	9,5
Dahme-Spreewald	2,8	2,8	2,9	2,9	2,1	2,2
Elbe-Elster	4,5	4,6	4,5	4,6	2,1	2,9
Havelland	2,5	2,6	2,5	2,6	2,2	2,3
Märkisch-Oderland	4,3	4,1	4,4	4,2	2,9	2,9
Oberhavel	1,9	2,0	1,9	2,0	2,2	2,2
Oberspreewald-Lausitz	2,0	2,2	2,0	2,2	1,7	2,7
Oder-Spree	3,2	3,1	3,2	3,1	3,4	3,4
dar.: Eisenhüttenstadt	3,7	3,4	3,7	3,4	4,0	2,9
Ostprignitz-Ruppin	3,3	3,3	3,4	3,3	1,4	1,8
Potsdam-Mittelmark	3,4	3,5	3,5	3,5	2,6	2,8
Prignitz	4,1	3,9	4,1	3,9	4,7	5,8
Spree-Neiße	2,6	2,7	2,6	2,7	1,8	1,8
Teltow-Fläming	2,0	2,0	2,0	2,0	1,9	2,0
Uckermark	3,0	3,2	3,1	3,3	1,7	1,9
dar.: Schwedt	2,1	2,2	2,1	2,2	3,0	3,4
Land Brandenburg	2,9	2,9	2,9	2,9	2,3	2,4
Reisegebiet						
Prignitz	3,5	3,4	3,5	3,3	4,1	5,0
Ruppiner Land	2,6	2,6	2,6	2,7	2,0	2,1
Uckermark	3,0	3,2	3,1	3,3	1,7	1,9
Barnimer Land	4,0	4,1	4,1	4,1	2,6	2,7
Märkische Schweiz-Oderbruch	4,3	4,1	4,4	4,2	2,9	2,9
Oder-Spree-Seengebiet	2,9	2,9	2,9	2,9	2,6	2,5
Dahme-Seengebiet	2,3	2,3	2,4	2,3	2,0	2,1
Spreewald	2,7	2,9	2,8	2,9	2,2	2,4
Niederlausitz	2,1	2,2	2,2	2,2	1,7	2,6
Elbe-Elster-Land	4,5	4,6	4,5	4,6	2,1	2,9
Fläming	2,6	2,6	2,6	2,7	2,0	2,1
Havelland	3,1	3,0	3,0	3,0	3,6	3,6
Potsdam	2,1	2,1	2,0	2,0	2,5	2,5

1) Rechnerischer Wert (Übernachtungen/Ankünfte)

16. Ankünfte, Übernachtungen und durchschnittliche Aufenthaltsdauer der Gäste in Beherbergungsstätten im Februar 2000 nach Betriebsarten und zusammengefassten Gästegruppen

Betriebsart Ständiger Wohnsitz der Gäste	Ankünfte		Übernachtungen		Durchschnittliche Aufenthaltsdauer insgesamt ¹⁾
	Ist	Veränderung z. Vorjahresmon.	Ist	Veränderung z. Vorjahresmon.	
	Anzahl	Prozent	Anzahl	Prozent	Tage
Hotels	83 438	18,2	153 616	18,6	1,8
Bundesrepublik Deutschland	77 807	16,2	141 998	16,9	1,8
Ausland	5 631	53,1	11 618	43,2	2,1
Gasthöfe	6 809	11,9	15 792	8,7	2,3
Bundesrepublik Deutschland	6 628	12,1	14 713	6,4	2,2
Ausland	181	7,1	1 079	52,2	6,0
Pensionen	8 398	29,5	21 757	21,9	2,6
Bundesrepublik Deutschland	8 162	29,4	20 881	23,4	2,6
Ausland	236	34,1	876	- 5,0	3,7
Hotels garnis	15 595	33,7	36 307	19,5	2,3
Bundesrepublik Deutschland	13 731	31,7	32 252	19,5	2,3
Ausland	1 864	49,8	4 055	18,8	2,2
Zusammen Hotellerie	114 240	20,4	227 472	18,3	2,0
Bundesrepublik Deutschland	106 328	18,7	209 844	17,1	2,0
Ausland	7 912	50,2	17 628	34,0	2,2
Erholungs-, Ferien- und Schulungsheime	12 883	21,4	40 241	21,3	3,1
Bundesrepublik Deutschland	12 726	21,0	39 653	21,2	3,1
Ausland	157	65,3	588	24,8	3,7
Ferienhäuser und -wohnungen	1 488	10,3	4 625	- 24,2	3,1
Bundesrepublik Deutschland	1 473	15,7	4 523	- 18,2	3,1
Ausland	15	- 80,3	102	- 82,2	6,8
Hütten, Jugendherbergen u. ä.	5 570	- 7,5	17 360	- 7,3	3,1
Bundesrepublik Deutschland	5 468	- 8,3	16 805	- 6,5	3,1
Ausland	102	67,2	555	- 27,2	5,4
Heilstätten, Sanatorien u. ä.	4 730	11,1	108 900	11,3	23,0
Bundesrepublik Deutschland	4 730	11,2	108 900	11,3	23,0
Ausland	-	x	-	x	-
Betriebe insgesamt	138 911	18,6	398 598	14,5	2,9
Bundesrepublik Deutschland	130 725	17,1	379 725	14,0	2,9
Ausland	8 186	48,8	18 873	25,8	2,3

1) Rechnerischer Wert (Übernachtungen/Ankünfte)

17. Ankünfte, Übernachtungen und durchschnittliche Aufenthaltsdauer der Gäste in Beherbergungsstätten von Januar bis Februar 2000 nach Betriebsarten und zusammengefassten Gästegruppen

Betriebsart Ständiger Wohnsitz der Gäste	Ankünfte		Übernachtungen		Durchschnittliche Aufenthaltsdauer insgesamt ¹⁾
	Ist	Veränderung z. Vorjahreszeitr.	Ist	Veränderung z. Vorjahreszeitr.	
	Anzahl	Prozent	Anzahl	Prozent	Tage
Hotels	156 803	12,8	297 243	13,8	1,9
Bundesrepublik Deutschland	146 490	11,1	275 299	12,1	1,9
Ausland	10 313	43,3	21 944	40,7	2,1
Gasthöfe	13 283	7,9	30 748	5,4	2,3
Bundesrepublik Deutschland	12 936	7,5	28 719	2,2	2,2
Ausland	347	27,1	2 029	93,1	5,8
Pensionen	16 538	30,0	42 734	23,6	2,6
Bundesrepublik Deutschland	16 100	30,1	40 837	23,9	2,5
Ausland	438	24,1	1 897	17,0	4,3
Hotels garnis	29 805	25,6	69 151	13,9	2,3
Bundesrepublik Deutschland	26 523	25,5	61 772	15,4	2,3
Ausland	3 282	26,1	7 379	2,1	2,2
Zusammen Hotellerie	216 429	15,3	439 876	14,1	2,0
Bundesrepublik Deutschland	202 049	13,9	406 627	12,9	2,0
Ausland	14 380	37,9	33 249	30,4	2,3
Erholungs-, Ferien- und Schulungsheime	23 792	15,3	70 726	12,2	3,0
Bundesrepublik Deutschland	23 583	15,3	69 789	12,2	3,0
Ausland	209	18,1	937	15,5	4,5
Ferienhäuser und -wohnungen	3 128	10,2	10 873	- 10,3	3,5
Bundesrepublik Deutschland	2 992	10,0	10 349	- 7,4	3,5
Ausland	136	13,3	524	- 44,4	3,9
Hütten, Jugendherbergen u. ä.	10 110	- 2,9	29 562	- 3,0	2,9
Bundesrepublik Deutschland	9 958	- 3,1	28 592	- 1,1	2,9
Ausland	152	8,6	970	- 37,9	6,4
Heilstätten, Sanatorien u. ä.	9 203	11,2	211 742	7,7	23,0
Bundesrepublik Deutschland	9 203	11,2	211 742	7,8	23,0
Ausland	-	x	-	x	-
Betriebe insgesamt	262 662	14,2	762 779	10,9	2,9
Bundesrepublik Deutschland	247 785	13,1	727 099	10,3	2,9
Ausland	14 877	36,9	35 680	23,6	2,4

1) Rechnerischer Wert (Übernachtungen/Ankünfte)

18. Ankünfte, Übernachtungen und durchschnittliche Aufenthaltsdauer der Gäste in Beherbergungsstätten im Februar 2000 nach Herkunftsländern

Herkunftsland (ständiger Wohnsitz)	Ankünfte		Übernachtungen			Durchschnitt- liche Aufent- haltsdauer ²⁾
	Ist	Veränderung z. Vorjahresmon.	Ist	Veränderung z. Vorjahresmon.	Anteil ¹⁾	
	Anzahl	Prozent	Anzahl	Prozent		
Insgesamt	138 911	18,6	398 598	14,5	100	2,9
BRD	130 725	17,1	379 725	14,0	95,3	2,9
Ausland	8 186	48,8	18 873	25,8	4,7	2,3
Europa	6 593	40,1	15 517	20,0	82,2	2,4
Baltische Staaten	342	479,7	732	751,2	3,9	2,1
Belgien	200	- 3,4	431	- 29,0	2,3	2,2
Dänemark	294	- 7,0	741	21,7	3,9	2,5
Finnland	46	39,4	173	18,5	0,9	3,8
Frankreich	411	26,9	853	1,7	4,5	2,1
Griechenland	15	- 44,4	62	- 1,6	0,3	4,1
Großbritannien und Nordirland	480	47,7	1 267	5,0	6,7	2,6
Republik Irland	21	40,0	47	46,9	0,2	2,2
Island	2	x	2	x	0,0	1,0
Italien	517	125,8	1 527	187,0	8,1	3,0
Luxemburg	28	3,7	67	4,7	0,4	2,4
Niederlande	1 071	40,6	1 669	- 3,2	8,8	1,6
Norwegen	57	62,9	97	90,2	0,5	1,7
Österreich	405	42,1	1 261	36,5	6,7	3,1
Polen	1 069	54,3	2 577	31,3	13,7	2,4
Portugal	54	28,6	173	61,7	0,9	3,2
Russland	393	- 9,4	722	- 37,8	3,8	1,8
Schweden	324	69,6	637	55,0	3,4	2,0
Schweiz	191	35,5	403	30,8	2,1	2,1
Spanien	66	11,9	200	48,1	1,1	3,0
Tschechische Republik	276	23,8	839	- 17,3	4,4	3,0
Türkei	70	48,9	212	- 27,4	1,1	3,0
Ungarn	131	107,9	410	27,7	2,2	3,1
sonstige europäische Länder	130	- 22,6	415	24,3	2,2	3,2

1) Bei Übernachtungen von Gästen aus der Bundesrepublik Deutschland und dem Ausland insgesamt: Anteil an allen Übernachtungen; sonst: Anteil an den Übernachtungen des Auslands insgesamt

2) Rechnerischer Wert (Übernachtungen/Ankünfte)

Noch: 18. Ankünfte, Übernachtungen und durchschnittliche Aufenthaltsdauer der Gäste in Beherbergungsstätten im Februar 2000 nach Herkunftsländern

Herkunftsland (ständiger Wohnsitz)	Ankünfte		Übernachtungen			Durchschnitt- liche Aufent- haltsdauer ²⁾
	Ist	Veränderung z. Vorjahresmon.	Ist	Veränderung z. Vorjahresmon.	Anteil ¹⁾	
	Anzahl	Prozent	Anzahl	Prozent		
Afrika	28	- 49,1	50	- 59,3	0,3	1,8
Republik Südafrika	5	- 85,7	11	- 71,1	0,1	2,2
sonstige afrikanische Länder	23	15,0	39	- 54,1	0,2	1,7
Asien	374	216,9	714	107,0	3,8	1,9
Arabische Golfstaaten	7	133,3	8	- 65,2	0,0	1,1
VR China und Hongkong	12	- 69,2	23	- 79,3	0,1	1,9
Israel	20	566,7	31	138,5	0,2	1,6
Japan	159	657,1	362	828,2	1,9	2,3
Südkorea	21	162,5	62	169,6	0,3	3,0
Taiwan	4	x	5	x	0,0	1,3
sonstige asiatische Länder	151	243,2	223	64,0	1,2	1,5
Amerika gesamt	332	43,1	1 134	54,1	6,0	3,4
Kanada	43	53,6	194	- 8,9	1,0	4,5
USA	239	21,9	817	78,8	4,3	3,4
Mittelamerika und Karibik	6	500,0	7	- 76,7	0,0	1,2
Brasilien	19	280,0	42	27,3	0,2	2,2
sonstige südamerik. Länder	25	x	74	x	0,4	3,0
Australien-Neuseeland- Ozeanien	21	200,0	42	250,0	0,2	2,0
Ohne Angaben	838	117,7	1 416	64,7	7,5	1,7

1) Bei Übernachtungen von Gästen aus der Bundesrepublik Deutschland und dem Ausland insgesamt: Anteil an allen Übernachtungen; sonst: Anteil an den Übernachtungen des Auslands insgesamt

2) Rechnerischer Wert (Übernachtungen/Ankünfte)

19. Ankünfte, Übernachtungen und durchschnittliche Aufenthaltsdauer der Gäste in Beherbergungsstätten von Januar bis Februar 2000 nach Herkunftsländern

Herkunftsland (ständiger Wohnsitz)	Ankünfte		Übernachtungen			Durchschnittliche Aufenthaltsdauer ²⁾
	Ist	Veränderung z. Vorjahreszeitr.	Ist	Veränderung z. Vorjahreszeitr.	Anteil ¹⁾	
	Anzahl	Prozent	Anzahl	Prozent		
Insgesamt	262 662	14,2	762 779	10,9	100	2,9
BRD	247 785	13,1	727 099	10,3	95,3	2,9
Ausland	14 877	36,9	35 680	23,6	4,7	2,4
Europa	12 200	33,9	29 233	19,2	81,9	2,4
Baltische Staaten	441	258,5	1 177	320,4	3,3	2,7
Belgien	381	8,9	779	- 17,6	2,2	2,0
Dänemark	634	8,6	1 590	57,1	4,5	2,5
Finnland	90	- 1,1	425	28,8	1,2	4,7
Frankreich	762	42,2	1 461	11,5	4,1	1,9
Griechenland	40	14,3	112	31,8	0,3	2,8
Großbritannien und Nordirland	921	59,3	2 387	17,0	6,7	2,6
Republik Irland	39	39,3	83	62,7	0,2	2,1
Island	2	- 50,0	2	- 50,0	0,0	1,0
Italien	841	76,7	2 439	77,3	6,8	2,9
Luxemburg	51	6,3	109	- 3,5	0,3	2,1
Niederlande	2 095	42,2	3 457	15,0	9,7	1,7
Norwegen	95	61,0	143	12,6	0,4	1,5
Österreich	708	20,8	2 581	35,8	7,2	3,6
Polen	2 035	45,9	4 959	22,6	13,9	2,4
Portugal	103	- 12,0	402	- 27,3	1,1	3,9
Russland	796	- 4,1	1 314	- 35,6	3,7	1,7
Schweden	565	56,9	1 207	31,8	3,4	2,1
Schweiz	384	23,5	1 060	78,2	3,0	2,8
Spanien	171	72,7	429	87,3	1,2	2,5
Tschechische Republik	513	3,2	1 559	- 17,0	4,4	3,0
Türkei	107	4,9	388	- 31,7	1,1	3,6
Ungarn	181	64,5	489	17,0	1,4	2,7
sonstige europäische Länder	245	- 23,2	681	- 3,7	1,9	2,8

1) Bei Übernachtungen von Gästen aus der Bundesrepublik Deutschland und dem Ausland insgesamt: Anteil an allen Übernachtungen; sonst: Anteil an den Übernachtungen des Auslands insgesamt

2) Rechnerischer Wert (Übernachtungen/Ankünfte)

Noch: 19. Ankünfte, Übernachtungen und durchschnittliche Aufenthaltsdauer der Gäste in Beherbergungsstätten von Januar bis Februar 2000 nach Herkunftsländern

Herkunftsland (ständiger Wohnsitz)	Ankünfte		Übernachtungen			Durchschnittliche Aufenthaltsdauer ²⁾
	Ist	Veränderung z. Vorjahreszeitr.	Ist	Veränderung z. Vorjahreszeitr.	Anteil ¹⁾	
	Anzahl	Prozent	Anzahl	Prozent		
Afrika	43	- 39,4	75	- 60,7	0,2	1,7
Republik Südafrika	8	- 83,7	14	- 84,6	0,0	1,8
sonstige afrikanische Länder	35	59,1	61	- 39,0	0,2	1,7
Asien	540	51,3	1 085	24,0	3,0	2,0
Arabische Golfstaaten	14	250,0	45	66,7	0,1	3,2
VR China und Hongkong	71	- 30,4	86	- 74,9	0,2	1,2
Israel	39	254,5	55	139,1	0,2	1,4
Japan	193	216,4	456	310,8	1,3	2,4
Südkorea	44	175,0	149	166,1	0,4	3,4
Taiwan	4	x	5	x	0,0	1,3
sonstige asiatische Länder	175	7,4	289	- 8,3	0,8	1,7
Amerika gesamt	632	21,8	2 520	78,2	7,1	4,0
Kanada	87	- 14,7	582	92,1	1,6	6,7
USA	424	17,8	1 568	73,5	4,4	3,7
Mittelamerika und Karibik	21	162,5	149	60,2	0,4	7,1
Brasilien	34	- 19,0	70	- 26,3	0,2	2,1
sonstige südamerik. Länder	66	842,9	151	694,7	0,4	2,3
Australien-Neuseeland-Ozeanien	83	277,3	304	390,3	0,9	3,7
Ohne Angaben	1 379	75,7	2 463	37,8	6,9	1,8

1) Bei Übernachtungen von Gästen aus der Bundesrepublik Deutschland und dem Ausland insgesamt: Anteil an allen Übernachtungen; sonst: Anteil an den Übernachtungen des Auslands insgesamt

2) Rechnerischer Wert (Übernachtungen/Ankünfte)

20. Beherbergungsstätten, Gästebetten und Kapazitätsauslastung am Ende des Berichtsmonats nach Gemeindegruppen

Gemeindegruppen	Beherbergungsstätten		Betten/Schlafgelegenheiten				
	ins- gesamt	darunter	ins- gesamt	darunter		durchschnittliche Auslastung der angebotenen Betten ¹⁾	
		geöffnete		angebotene			
	Ist am 29.02.2000				Veränderung z. Vorjahressticht.	Februar 2000	seit Jahres- beginn
	Anzahl				Prozent		
Mineral- und Moorbäder							
Bad Freienwalde	8	5	483	394	- 16,0	58,6	52,9
Bad Liebenwerda	10	8	474	385	- 9,4	75,9	74,8
Bad Saarow-Pieskow	15	14	1 260	606	- 34,4	19,6	15,4
Bad Wilsnack	4	4	400	400	-	64,3	57,7
Zusammen	37	31	2 617	1 785	- 19,5	52,0	44,2
Kneippkurorte							
Buckow	12	10	766	601	- 21,7	33,8	28,8
Luftkurorte							
Belzig	9	8	541	506	- 6,5	48,4	44,8
Erholungsorte							
Burg/Spreewald	23	16	1 476	1 229	15,3	28,4	26,9
Goyatz	2	-	54	-	-	-	-
Lindow (Mark)	4	3	62	42	-	9,5	10,9
Lübben/Spreewald	14	12	670	583	- 3,3	50,4	46,2
Lübbenau/Spreewald	20	13	540	461	7,2	16,4	14,0
Lychen	8	6	469	276	43,8	2,3	4,1
Müllrose	6	6	183	160	3,2	15,3	16,8
Neuglobsow	7	1	229	18	-	.	.
Rheinsberg	11	8	510	419	- 4,1	52,7	44,5
Templin	8	8	1 106	1 102	- 6,5	18,6	16,4
Waldsiedersdorf	2	1	90	50	-	.	.
Zusammen	105	74	5 389	4 340	4,1	27,7	25,4
Sonstige Gemeinden	1 256	1 091	66 270	55 592	0,8	20,3	18,9
Land Brandenburg	1 419	1 214	75 583	62 824	0,0	22,1	20,4

1) Rechnerischer Wert (Übernachtungen/angebotene Bettentage) x 100

21. Ankünfte, Übernachtungen und durchschnittliche Aufenthaltsdauer der Gäste in Beherbergungsstätten im Februar 2000 nach Gemeindegruppen

Gemeindegruppen	Ankünfte		Übernachtungen		Durchschnittliche Aufenthaltsdauer ¹⁾
	Ist	Veränderung z. Vorjahresmon.	Ist	Veränderung z. Vorjahresmon.	
	Anzahl	Prozent	Anzahl	Prozent	Tage
Mineral- und Moorbäder					
Bad Freienwalde	703	49,9	6 696	32,6	9,5
Bad Liebenwerda	482	17,8	8 472	34,9	17,6
Bad Saarow-Pieskow	1 632	- 20,5	2 936	- 23,4	1,8
Bad Wilsnack	656	- 0,5	7 455	25,2	11,4
Zusammen	3 473	- 3,3	25 559	21,1	7,4
Kneippkurorte					
Buckow	664	- 8,3	5 895	17,6	8,9
Luftkurorte					
Belzig	793	- 1,6	7 096	35,4	8,9
Erholungsorte					
Burg/Spreewald	2 785	29,3	10 117	11,5	3,6
Goyatz	-	-	-	-	-
Lindow (Mark)	72	10,8	116	- 39,9	1,6
Lübben/Spreewald	840	16,0	8 518	19,3	10,1
Lübbenau/Spreewald	1 331	102,6	2 132	64,9	1,6
Lychen	78	116,7	182	40,0	2,3
Müllrose	421	21,3	711	53,6	1,7
Neuglobsow
Rheinsberg	751	20,7	6 398	15,9	8,5
Templin	2 022	106,1	5 934	9,2	2,9
Waldsiedersdorf
Zusammen	8 545	47,5	34 779	16,6	4,1
Sonstige Gemeinden	125 436	18,1	325 269	13,3	2,6
Land Brandenburg	138 911	18,6	398 598	14,5	2,9

1) Rechnerischer Wert (Übernachtungen/Ankünfte)

22. Ankünfte, Übernachtungen und durchschnittliche Aufenthaltsdauer der Gäste in Beherbergungsstätten von Januar bis Februar 2000 nach Gemeindegruppen

Gemeindegruppen	Ankünfte		Übernachtungen		Durchschnittliche Aufenthaltsdauer ¹⁾
	Ist	Veränderung z. Vorjahreszeitr.	Ist	Veränderung z. Vorjahreszeitr.	
	Anzahl	Prozent	Anzahl	Prozent	Tage
Mineral- und Moorbäder					
Bad Freienwalde	1 260	31,3	12 500	27,5	9,9
Bad Liebenwerda	901	15,7	16 956	33,8	18,8
Bad Saarow-Pieskow	3 541	16,1	6 538	8,6	1,8
Bad Wilsnack	1 302	21,3	13 845	29,9	10,6
Zusammen	7 004	19,5	49 839	27,3	7,1
Kneippkurorte					
Buckow	1 294	6,5	10 974	16,5	8,5
Luftkurorte					
Belzig	1 550	- 6,8	13 597	29,2	8,8
Erholungsorte					
Burg/Spreewald	4 802	21,4	19 017	9,0	4,0
Goyatz	-	-	-	-	-
Lindow (Mark)	174	33,8	279	- 15,7	1,6
Lübben/Spreewald	1 635	14,9	16 191	- 1,0	9,9
Lübbenau/Spreewald	2 050	40,5	3 477	16,7	1,7
Lychen	129	148,1	679	47,3	5,3
Müllrose	868	23,8	1 598	39,2	1,8
Neuglobsow
Rheinsberg	1 393	18,6	11 180	2,9	8,0
Templin	3 128	54,9	10 867	11,9	3,5
Waldsiedersdorf
Zusammen	14 635	29,5	64 413	6,7	4,4
Sonstige Gemeinden	238 179	13,5	623 956	9,8	2,6
Land Brandenburg	262 662	14,2	762 779	10,9	2,9

1) Rechnerischer Wert (Übernachtungen/Ankünfte)

23. Campingplätze mit Urlaubscamping^{*)} und Stellplatzkapazität am Ende des Monats nach Verwaltungsbezirken und Reisegebieten

nach Verwaltungsbezirken und Reisegebieten					
Verwaltungsbezirk Reisegebiet	Campingplätze		Stellplätze		
	insgesamt	darunter	insgesamt	darunter	
		geöffnete		angebotene	
	Ist am 29.02.2000				Veränderung zum Vorjahresmonat
	Anzahl				Prozent
Verwaltungsbezirk					
Kreisfreie Städte					
Brandenburg an der Havel	5	-	406	-	-
Cottbus	-	-	-	-	-
Frankfurt (Oder)	1	-	697	-	-
Potsdam	1	-	120	-	-
Landkreise					
Barnim	10	3	848	400	-
dar.: Eberswalde	-	-	-	-	-
Dahme-Spreewald	27	3	2 696	485	1,0
Elbe-Elster	6	-	363	-	-
Havelland	7	2	257	82	- 26,8
Märkisch-Oderland	6	-	335	-	-
Oberhavel	11	3	443	90	12,5
Oberspreewald-Lausitz	8	2	690	195	56,0
Oder-Spree	21	5	1 376	500	- 6,7
dar.: Eisenhüttenstadt	-	-	-	-	-
Ostprignitz-Ruppin	23	6	1 045	269	11,6
Potsdam-Mittelmark	17	2	860	310	-
Prignitz	2	-	88	-	-
Spree-Neiße	7	1	621	40	-
Teltow-Fläming	5	2	190	90	- 10,0
Uckermark	12	1	860	180	-
dar.: Schwedt	-	-	-	-	-
Land Brandenburg	169	30	11 895	2 641	1,4
Reisegebiet					
Prignitz	7	3	283	125	- 13,8
Ruppiner Land	29	6	1 293	234	33,0
Uckermark	12	1	860	180	-
Barnimer Land	10	3	848	400	-
Märkische Schweiz-Oderbruch	6	-	335	-	-
Oder-Spree-Seengebiet	20	5	1 978	500	- 6,7
Dahme-Seengebiet	13	1	951	250	-
Spreewald	20	3	2 161	360	1,4
Niederlausitz	11	2	990	110	175,0
Elbe-Elster-Land	6	-	363	-	-
Fläming	10	3	514	250	- 3,8
Havelland	24	3	1 199	232	- 11,5
Potsdam	1	-	120	-	-

*) Campingplatzbenutzung für höchstens zwei Monate vereinbart

24. Ankünfte, Übernachtungen und durchschnittliche Aufenthaltsdauer der Gäste auf Campingplätzen mit Urlaubscamping ^{*)} im Februar 2000 nach Verwaltungsbezirken und Reisegebieten

Verwaltungsbezirk Reisegebiet	Ankünfte		Übernachtungen		Durchschnitt- liche Aufent- haltsdauer ¹⁾
	Ist	Veränderung z. Vorjahresmon.	Ist	Veränderung z. Vorjahresmon.	
	Anzahl	Prozent	Anzahl	Prozent	Tage
Verwaltungsbezirk					
Kreisfreie Städte					
Brandenburg an der Havel	-	-	-	-	-
Cottbus	-	-	-	-	-
Frankfurt (Oder)	-	-	-	-	-
Potsdam	-	-	-	-	-
Landkreise					
Barnim	4	- 76,5	42	- 6,7	10,5
dar.: Eberswalde	-	-	-	-	-
Dahme-Spreewald	20	-	44	18,9	2,2
Elbe-Elster	-	-	-	-	-
Havelland	-	-	-	-	-
Märkisch-Oderland	-	-	-	-	-
Oberhavel	-	-	-	-	-
Oberspreewald-Lausitz	-	-	-	-	-
Oder-Spree	30	130,8	96	35,2	3,2
dar.: Eisenhüttenstadt	-	-	-	-	-
Ostprignitz-Ruppin	22	- 63,9	31	- 58,7	1,4
Potsdam-Mittelmark	-	-	-	-	-
Prignitz	-	-	-	-	-
Spree-Neiße	-	-	-	-	-
Teltow-Fläming	-	-	-	-	-
Uckermark	-	-	-	-	-
dar.: Schwedt	-	-	-	-	-
Land Brandenburg	111	- 24,0	588	- 5,5	5,3
Reisegebiet					
Prignitz	-	-	-	-	-
Ruppiner Land	24	- 63,1	33	- 62,1	1,4
Uckermark	-	-	-	-	-
Barnimer Land	4	- 76,5	42	- 6,7	10,5
Märkische Schweiz-Oderbruch	-	-	-	-	-
Oder-Spree-Seengebiet	30	130,8	96	35,2	3,2
Dahme-Seengebiet	-	-	-	-	-
Spreewald	24	26,3	52	44,4	2,2
Niederlausitz	-	-	-	-	-
Elbe-Elster-Land	-	-	-	-	-
Fläming	15	- 40,0	331	- 4,9	22,1
Havelland	10	400,0	28	- 6,7	2,8
Potsdam	-	-	-	-	-

*) Campingplatzbenutzung für höchstens zwei Monate vereinbart

1) Rechnerischer Wert (Übernachtungen/Ankünfte)

25. Ankünfte, Übernachtungen und durchschnittliche Aufenthaltsdauer der Gäste auf Campingplätzen mit Urlaubscamping *) von Januar bis Februar 2000 nach Verwaltungsbezirken und Reisegebieten

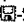
Verwaltungsbezirk Reisegebiet	Ankünfte		Übernachtungen		Durchschnittliche Aufenthaltsdauer ¹⁾
	Ist	Veränderung z. Vorjahreszeitr.	Ist	Veränderung z. Vorjahreszeitr.	
	Anzahl	Prozent	Anzahl	Prozent	Tage
Verwaltungsbezirk					
Kreisfreie Städte					
Brandenburg an der Havel	-	-	-	-	-
Cottbus	-	-	-	-	-
Frankfurt (Oder)	-	-	-	-	-
Potsdam	-	-	-	-	-
Landkreise					
Barnim	25	- 3,8	155	150,0	6,2
dar.: Eberswalde	-	-	-	-	-
Dahme-Spreewald	32	45,5	65	66,7	2,0
Elbe-Elster	-	-	-	-	-
Havelland	-	-	-	-	-
Märkisch-Oderland	-	-	-	-	-
Oberhavel	-	-	-	-	-
Oberspreewald-Lausitz	-	-	-	-	-
Oder-Spree	84	223,1	168	54,1	2,0
dar.: Eisenhüttenstadt	-	-	-	-	-
Ostprignitz-Ruppin	74	- 30,8	98	- 25,2	1,3
Potsdam-Mittelmark	-	-	-	-	-
Prignitz	-	-	-	-	-
Spree-Neiße	-	-	-	-	-
Teltow-Fläming	-	-	-	-	-
Uckermark	-	-	-	-	-
dar.: Schwedt	-	-	-	-	-
Land Brandenburg	300	14,1	1 062	- 4,7	3,5
Reisegebiet					
Prignitz	17	325,0	23	475,0	1,4
Ruppiner Land	67	- 41,7	93	- 40,0	1,4
Uckermark	-	-	-	-	-
Barnimer Land	25	- 3,8	155	150,0	6,2
Märkische Schweiz-Oderbruch	-	-	-	-	-
Oder-Spree-Seengebiet	84	223,1	168	54,1	2,0
Dahme-Seengebiet	-	-	-	-	-
Spreewald	33	- 23,3	75	- 18,5	2,3
Niederlausitz	-	-	-	-	-
Elbe-Elster-Land	-	-	-	-	-
Fläming	44	2,3	432	- 33,9	9,8
Havelland	18	260,0	96	159,5	5,3
Potsdam	-	-	-	-	-

*) Campingplatzbenutzung für höchstens zwei Monate vereinbart

1) Rechnerischer Wert (Übernachtungen/Ankünfte)

Veröffentlichungen des Landesamtes für Datenverarbeitung und Statistik Brandenburg im April 2000

Veröffentlichungen können beim Landesamt für Datenverarbeitung und Statistik Brandenburg - Dezernat Öffentlichkeitsarbeit - Postfach 60 10 52, 14410 Potsdam (Dortustraße 46), Fax: (0331) 39 418 bezogen werden.

Veröffentlichungen mit dem -Symbol rechts neben dem Verkaufspreis sind auch auf Disketten erhältlich.

Kennziffer	Titel	Preis in DM
A I 1 - m 11/99	Bevölkerungsstand November 1999	2,50
A I 5,7 - j/99	Bevölkerung, Privathaushalte, Familien und Frauen 1999 - Ergebnisse des Mikrozensus	8,50
A II 1 - m 12/99	Eheschließungen, Geborene und Gestorbene Dezember 1999 - Vorläufige Ergebnisse	2,50
A III 1 - m 11/99	Wanderungen November 1999 - Vorläufige Ergebnisse	2,50
B I 1 - j/99	Allgemein bildende Schulen Schuljahr 1999/2000	10,50
B I 2, B II 2 - j/99	Lehrkräfte an allgemein bildenden und beruflichen Schulen Schuljahr 1999/2000	6,00
B I 8 - j/99	Fremdsprachenunterricht an allgemein bildenden Schulen Schuljahr 1999/2000	5,00
C III 1 / 1 - 2j/99	Viehzählung 03. Mai 1999 Allgemeine Erhebung Pferde, Rinder, Schafe, Schweine und Geflügel - Endgültiges Ergebnis	6,50
C III 2 - m 12/99	Schlachtungen und Fleischerzeugung Dezember und Jahr 1999	3,50
C III 2 - m 01/00	Schlachtungen und Fleischerzeugung Januar 2000	3,50
C III 3 - m 01/00	Milcherzeugung und Milchverwendung Januar 2000	3,00
E I 1,3 - m 02/00	Verarbeitendes Gewerbe sowie Bergbau und Gewinnung von Steinen und Erden - Betriebsergebnisse und Auftragseingangsindex Februar 2000	7,50
E I 2 - m 02/00	- Produktionsindex Februar 2000	3,50
E II 1 - m 01/00	Verarbeitende Baustellenarbeiten, Hoch- und Tiefbau (Bauhauptgewerbe) - Januar 2000	5,00
E II 1 - m 02/00	- Februar 2000	5,00
E V 1 - hj 2/99	Handwerk 2. Halbjahr 1999	5,00
F II 1,2 - j/99	Baugenehmigungen und Baufertigstellungen 1999	5,00
G I 1 - m 01/00	Entwicklung von Umsatz und Beschäftigung im Einzelhandel - Messzahlen - Januar 2000 - Vorläufige Ergebnisse	3,50
G IV 1 - m 01/00	Gäste und Übernachtungen im Fremdenverkehr Januar 2000	6,00
G IV 3 - m 01/00	Entwicklung von Umsatz und Beschäftigung im Gastgewerbe - Messzahlen - Januar 2000 - Vorläufige Ergebnisse	3,50
H I 1 - m 01/00	Straßenverkehrsunfälle Januar 2000 - Endgültige Ergebnisse	5,50
H I 1 - m 02/00	Februar 2000 - Vorläufige Ergebnisse	2,50
H II 1 - 01/00	Binnenschifffahrt Januar 2000	5,50
J I 1 - vj 4/99	Insolvenzen 1999	4,50
K I 1 - vj 3/99	Sozialhilfe Empfänger laufender Hilfe zum Lebensunterhalt - Teil 2: III. Quartal 1999	5,50
L II 2 - hj 2/99	Gemeindefinanzen 01.01. - 31.12.1999 - Teil 1: Land Brandenburg - Teil 3: Kreise des Landes Brandenburg	8,00 7,00
M I 4 - vj 1/00	Preisindizes für Bauwerke Februar 2000	4,00
Daten + Analysen Heft 3/2000	Statistischer Jahresbericht 1999	12,50
Verzeichnis	Verzeichnis der Grundschulen, Gesamtschulen, Realschulen, Gymnasien, Förderschulen, Freien Waldorfschulen, Einrichtungen des Zweiten Bildungsweges, Gymnasialen Oberstufe an Oberstufenzentren Anschriften der Staatlichen Schulämter 1999/2000	23,00 53,00 